

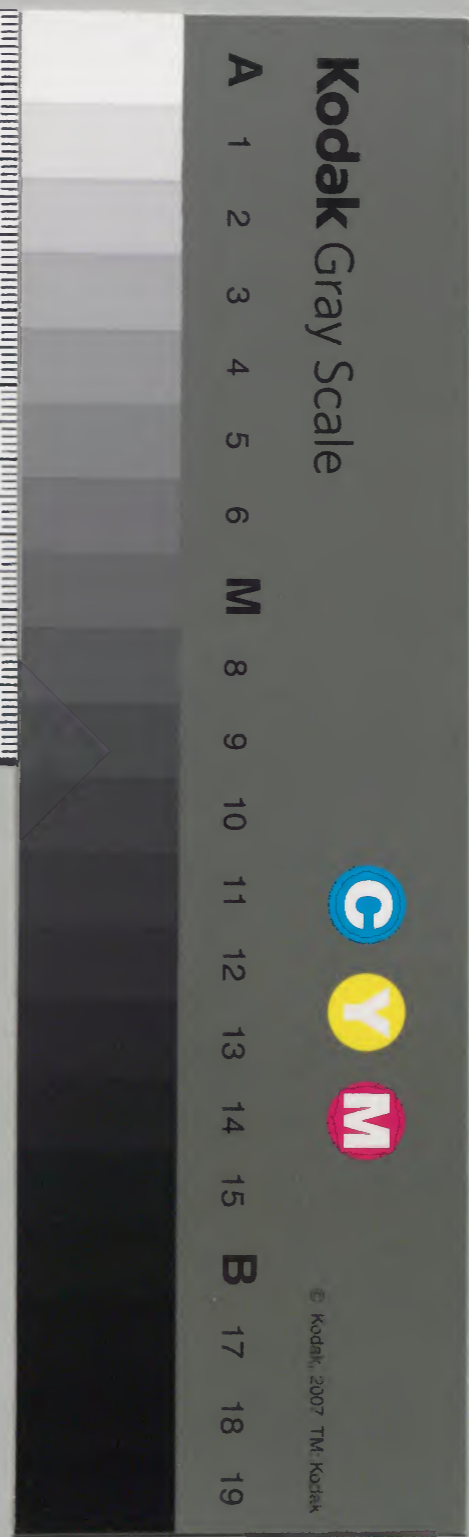
三才圖會

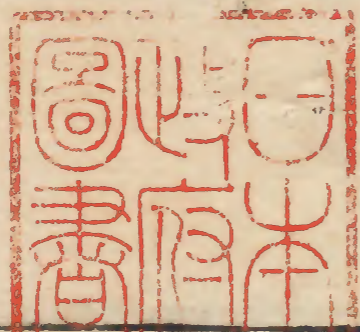
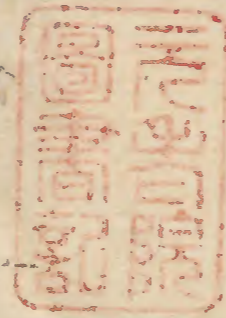
九

		九	和
	一	一	書
八	九	八	門
〇	六	八	類
册	架	函	號

庫	文	閣	內
二		九	和
〇		一	書
函		八	
六	八	八	
架	册	號	類

內閣文庫	
番號	和 9188
冊數	80 (9)
函號	210 10





和漢三才圖會卷第九目錄

官位部

姓氏名 字 諱

任官昇進序

關白

右大臣

中納言

大將

贈官

神祇官

大政大臣

内大臣

參議

中將

官位書式

攝政五攝家

左大臣

大納言

少納言

少將

和漢三才圖會

官位部

卷第九目錄

辨官

八省

中務省

民部省

大藏省

藏人

侍

僧官位

史

式部省

兵部省

宮内省

國司

大將軍

治部省

刑部省

諸職

諸大夫

位階

門跡

大和尚

座主

僧錄 善智識

僧正 僧都 律師

國師 大師

禪師 首座

法印 法眼 法橋

阿闍梨

長老 上人

口讀三十四卷
長元元年
長元二年

和漢三才圖會卷第九

攝陽 城墜法橋寺島良安 尚順編

官位部

姓氏

姓者說文云天子因生賜姓故字从生古者神母感天而生子故从女

五雜俎云三代以前因生賜姓昨土命氏故姓氏合而為一男子稱氏婦人稱姓氏所以別貴賤姓所以別婚姻也然亦有二氏而分為數姓者三代而下姓氏合矣其同出而分支漸繁愈不可考矣

艇 辨 有 甚 姓 統 譜

夷狄之中極重氏族如契丹唯耶律氏與蕭氏世世為替姻天竺則以利利婆羅門二姓為貴種其餘皆為庶庶姓

雖有功亦甘居大姓之下其它諸國莫不如是
佛祖統紀云姓者所以繫統百世使不別也氏者所以列
子孫之所由出也

△日本紀云允恭天皇四年詔曰今萬姓名上下相爭難
知其實故使羣臣正錯諸氏姓人等沐浴齋戒各為盟
神探湯各著木綿手繼而赴釜探湯則得實者自全不
得實者皆傷自是之後氏姓自定更無詐人

藤原氏

天智天皇八年內大臣鎌足連賜藤原氏此其始也

橘氏

聖武天皇天平八年葛城親母縣犬養宿禰譽其忠誠
之至天皇賜之浮杯之橘勅曰橘者果子之長上人所
好柯凌霜雪而繁茂葉經寒暑而不彫與珠玉共競先

交金銀以逾美也是以汝姓者賜橘宿禰也世稱葛城
王後號井手左大臣諸兄公

源氏

嵯峨天皇弘仁五年皇子信初賜源氏其後亦皇子賜
源氏人多有之

平氏

桓武天皇之王子一品式部卿葛原親主嫡子大學頭
從四位下高棟王天長二年始賜平朝臣姓
世稱源平藤橘四姓是也

天竺有四姓一曰刹帝利二曰婆羅門三曰刹利四曰首陀
也三曰毘舍商賈之種四曰首陀田農之種

菅原

桓武天皇延曆二十二年河内國人士師宿禰清貞始賜菅原朝臣姓

高階

光仁天皇寶龜四年治部卿安宿已賜高階真人姓是淨見原天皇皇子大政大臣高市皇子之後胤也

大江

右京人士師宿禰淨繼賜大江朝臣姓貞觀八年二月廿二日改爲大江

在原

日本後紀云天長三年阿保親王上表高岳親王男女

先倬王號賜朝臣姓臣之子息未預改姓既爲昆弟之子於是詔賜姓在原朝臣仲平守行業行等是也

八姓

真人 朝臣 宿禰 忌寸 道師 臣 連 稻置

天武天皇十三年十月定八種姓此外又有王公首造直縣生村主使主史等之數姓今世多不用之

名 音 諱 音 字 音

說文云名自命也諱避忌也凡生日名死日諱字名乘禮記云二十歲冠而字之敬其名也帝王世紀云少皞帝名執字青陽則自金天氏始爲字也△按字本朝所謂名乘而多用二字上爲父字下爲母字

取用其一字以爲子孫世世通字如賴光賴家義家等是也今多用張氏之韻鏡考二字輕重相生相尅及歸納之音訓用之唯名用代代同名廢于新名

官位

細鑑云昔未有官位伏羲氏時依龍馬瑞設龍師官後世有官自是興焉
五雜俎云今人以拜官爲除官沈存中筆談云以新易舊曰除如新舊歲之交謂之歲除
△按凡昇官曰任升位曰叙凡位階升易官爵進難
推古天皇十二年始定冠位十二階孝德天皇大化五年始置百官八省先是大臣大連号有之天智天皇三年定二十六階文武天皇大寶元年淡海公奉勅撰律令

贈官

贈增也送遺也

文武天皇大寶元年大納言正廣王大伴御行宿禰薨贈右大臣此贈官位之始也

官位書式

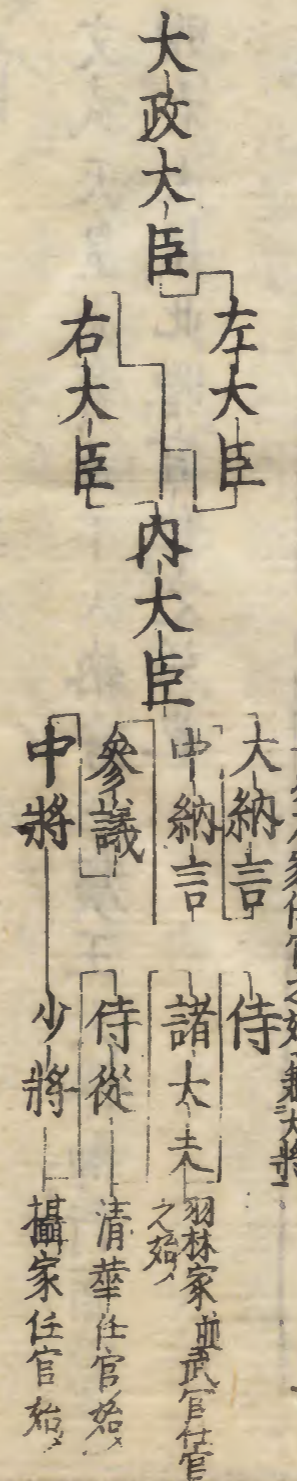
官位相等者先書官次書位
左少辨正五位下之類是也
官高位卑者先書位注守字
正六位守大膳亮或從三位守大納言之類是也
位高官卑者先書位注行字
正六位上行式部少丞或正二位行大納言之類也
若兼官多者以相等之官書上其餘雖高官爲兼官
左近衛大將從三位兼大納言行民部卿清原真公

夏野之類是也蓋大將雖不高官以官位相當為正
大納言雖高職依不相當為兼
行守二字共用

從三位守大納言兼行春宮大夫之類是也大納言
之官也有守字春宮大夫從四位上之官也有行字
同位官先文官

權中納言從三位兼行中宮大夫右衛門督之類也
中宮大夫右衛門督共從四位下官也以左文右武置上

任官昇進之序



神祇官

以當官置諸官之上也是神國之風儀重天神地祇故也
天種子命天兒屋根主祭祀事並仁天皇時天照大神鎮
座伊勢國度會郡之時命中臣祖大鹿島命為祭主其後
葉代代為祭主

神祇伯

相當從四位下
唐名大常伯
近代至二位一人
昔諸氏混任或大中臣氏任之中古以來花山院皇子
彈正尹清仁親王後胤相續他人不任之彼流四五品
之時給源姓雖任中將少將任伯之日復于王氏是近

初也今白川殿即王氏任神祇伯

同大副權大副相當從五位下
任祭主輩至二三位帶之多是四位五位任之大中
臣齋部卜部三姓之人任之大中臣今藤波殿
卜部氏今吉田殿

同少副權少副相當正六位上
近代五位官也三姓之人任之
同佑大相當從六位上
近代雖五位帶之
以前三姓及中臣氏等任之
近代正六位上

中臣本大中臣之一種也中臣清麻呂任右大臣之
時初加大字然而其廢子有不給大之族彼苗裔
稱中臣也

同史大唐名大常主簿



攝政

- 攝籙 殿下
- 冢宰 納麓
- 頁宸 垂衣
- 大麓 曲阜
- 輔佐 執政

攝政唐堯王舉舜為攝政殷湯王以伊尹為阿衡當攝用
成主幼而即位叔父周公且攝政漢昭帝亦幼而即位霍
光奉武帝遺詔攝政以此等為始

仲哀天皇崩神功皇后平三韓而歸筑紫生皇子皇后攝
政遂治天下六十餘年雖同正帝稱攝政矣因推古天
皇女主以姪廩戶皇子攝政清和天皇幼而即位奉文
德帝遺詔外祖藤原忠仁公攝政始攝政自此以來

攝政關白傳於彼家門
五攝家 近衛 九條 二條 一條 鷹司
初為近衛殿九條殿兩家而至後堀河帝寬喜九年九條道

家公讓關白於嫡子教實公教實為四條幼帝攝政
今九條殿之祖嘉禎元年薨十歲二道家再攝政同三年讓攝政近衛兼經公仁治三年後嵯峨帝即位良實公為關白
道家公二男是寬元四年實經公為後深草幼帝攝政
二條殿之祖
道家公三男是寶治元年實經辭退近衛兼經再攝政
一條殿之祖
同四年近衛兼經辭退弟兼平公攝政
是鷹司殿之祖共為五
流蓋二條殿一條殿分於九條殿鷹司殿分於近衛殿



關白

殿下博陸候
 惣已百官
 執柄

關白者漢宣帝時霍光為攝政以非幼主辭退猶重其人
令關白萬機關白之號始于此
 △按陽成帝元慶四年藤原基經公忠仁公之男後號昭乃時平之父也

能攝政為關白此號始於此奉天子來執行天下政以
坐人臣上稱一人父公號太閤法體號禪閣



大政大臣

相當正從一位

大帥 大傳 大保
 大尉 司空 司徒
 尚書部 尚書臺
 尚書府
 今號大相國

天智天皇十年以大友皇子為大政大臣此其始也孝德
 天皇朝改為大師藤原惠美押勝任之後又改為太政大
 臣弓削道鏡法師任之文官之至極為天子師範掌丞天
 子助理萬機也然太政官無職掌故行公事希例也
 相國秦始皇以呂不韋為相國漢初以蕭何為相國



さしごん

左丞相 左僕射

左大臣

左府 槐門

三台 象岳

相當正二位

今號左相府 或左相國

成務天皇以武內宿禰為大臣此大臣之號始也孝德天皇大化元年以阿閉倉橋麿為左大臣止大連立奉行諸政故稱一上若不參時次大臣代之



さしごん

右丞相 右僕射

右大臣

右府 槐門

三台 象岳

相當從二位

今號右相府 或右相國

孝德天皇大化元年以藤我山田石川丸為右大臣是其始也若左大臣為關白時得其職讓一上掌諸事

按神武天皇以天種子命天富命二人常在左右掌諸政又以熟美真味命天奇日方命二人為申食國政大夫如今世大臣



さしごん

内府 内相府

内大臣

内丞相

本名内臣 唐官不置之

相當從二位或有正三位

孝德天皇大化元年始定左右大臣時以太織錦鎌子連為内臣天智天皇八年又以鎌子為内大臣是其始也賜藤原朝臣姓其位在左右大臣上其後此官久絕至光仁天皇以藤原良繼魚名等任内大臣自此列左右大臣下為之令外官而不職掌准大臣内大臣之下大納言之上

文武天皇大寶三年三品刑部親王為知太政官事又

聖武天皇朝以參議從三位鈴鹿王為知大政官事帥
內大臣伊周歸京之後寬弘二年列大臣下大納言上
為准大臣其後亦可昇大臣之器暫沈倫之間依重其
人慰晚達令朝參者有任之

丞相 通典云秦悼武王二年始置丞相官以穉里疾甘
茂為左右丞相莊襄王時以呂不韋為丞相



門下侍中
大納言 亞槐 亞相
獻納 黃門監

相當正從三位今從二位

其職掌與大臣參議天下事若大臣不候之間代干大臣
行事故稱亞相最重職也
權大納言 淳和天皇天長五年以夏野任權大納言
宇多天皇朝大納言負數定權二以其後權官加增高

倉帝朝初為十人至後醍醐天皇定六人

後陽成帝以來皆為權大納言權者以為執權之義乎
而定十人

侍中 唐類函云周公戒成王立政之篇所云常伯常任
以為左右即其任也秦為侍中本丞相史也當本朝大
納言乎



門下侍郎
黃門侍郎
中納言 納言

相當從三位 今為黃門

持統天皇六年始置此官其後罷之十五年至文武天皇
應雲四年又置之人數十人後醍醐天皇定八人其職掌
以上大臣大納言言下言上納言也凡任當官者參議勞二
十年以上檢非違使別當大辨宰相攝政關白子為二位

三位中將者任之近代大臣亦息三位蓋納言已上殊可撰其人官也權官古來有之今多權中納言而人數十人



平章事八座

諫議大夫

參議

吏部尚書

宰相 相公

相當正四位下又從三位

文武天皇太寶二年以從三位大伴安磨從四位栗田真人從四位高向磨從四位下野石磨從四位小野毛野等始任參議凡參議者四位已上有其才之人奉勅參議宮中政之意也故非正官然而除自任之又例也四位任之者猶稱某朝臣三位已上稱姓朝臣如書藤原定長朝臣其朝臣藤原朝臣定長則三位以別三位四位之差也此位署書法限干參議其外皆姓朝臣可書

任參議則雖四位為之公卿元平城天皇太同元年罷參議置五畿七道觀察使八人嵯峨天皇弘仁年中又罷觀察使皆為參議以有八人有八座之號非參議負數不定從二位正從三位人多有之



給事中

少納言

尚書郎 給侍中

相當從五位下 必兼侍從

昔者重職也三人必兼侍從拾遺補闕之任也嵯峨天皇弘仁年中置藏人所之後其職掌遷於大納言仍少納言只掌鈴印等事其職兼太政官中務省也近代可然之諸大夫任之花族亦任之兼近衛中將同少將之例有之四位後帶之又常事也



大將

相當從三位

左近衛大將
右近衛大將

今唯稱左大將
右大將

大將乃武官極官也平城天皇二年以藤原内麻呂任左大將以坂上田村麻呂任右大將此左右大將始也攝家清華公方外不能任此官也相當雖劣於大臣萬事無異于大臣而大納言大臣等兼官也於宮中帶兵仗持弓箭率中將少將將監等親衛侍天子也故攝家多兼官之所以兼大將甚規模也



中將

相當從四位上

左近衛中將
右近衛中將
親衛中郎將
羽林將軍

帶兵仗負箭持弓親宿衛也三位曰卿四位曰殿上人非大臣子及孫者不能任三位中將多四位也實朝公凡人而兼中將



少將

相當正五位下

左少將
右少將
新衛郎將
今以中將少將
號並相或次將

其職掌同于中將五位殿上人中為譜第公達者任之叙四位時去職但叙留者是殊恩也三位少將者執柄息當

被任之



之
左大辨右大辨
左中辨右中辨
左少辨右少辨
中辨少辨之
間權官一人
共為七辨

唐名尚書

左右大辨相當從四位上宮中事所執行也仍為重職名家譜第輩殊依清撰任之華族中有才名之輩參議之時兼之為規模無文才人不居之乎

左右中辨相當正五位上多分四位人任之

左右少辨相當正五位下多分五位人任之

名家譜第任之多先補五位藏人乃任辨官也藏人帶

之頗清撰也又中將少將中有才名之人遷任辨官或

兼之亦為規模矣五位辨叙四位之去其職也近代多

叙留

尚書印於漢朝親近之官也仍口含雞舌香手握蘭故

謂握蘭之職也



史

大史相當正六位上
左右各二人
小史相當正六位下
左右各二人
以上謂之八史

中古以來小樞宿禰為一史行宮中事謂之官務多是五位也其餘彼一族及門徒等依器量任之凡官務者太政官文書悉知之樞要之重職也又有史生二十官掌四人

八省

中務省。式部省。治部省。民部省。兵部省。刑部省。大藏省。宮内省。以上謂八省。

中務省

中務卿 中書令紫微令相當正四位上
八省中以中務為重職宮中事可統領之義也異朝亦重之雖文官帶劍之職也而親王任之臣下不任之
中書令 初學記云漢武帝所置出納帝命掌尚書奏事漢成帝已後無中書之職至東漢獻帝時置秘書令魏文帝除秘書令為中書令當本朝中務卿
中務大輔 中書監相當正五位上
名家殿上人任之又有權大輔一人
少輔 中書侍郎相當從五位上

同前

中務大丞

相當正六位上中務少丞

相當從六位上

可然六位侍任之太丞常不任之

同大錄

相當正七位上

中務少錄

相當正八位下

侍從

相當從五位下八人

八人中三人者少納言兼任之其餘公達任之諸大夫中常不任之又大中納言參議以上有兼任之例近代無定數五位侍從叙四位者又去之四位以上任之別

儀也

内舍人

通事舍人九十人

可然之侍任之攝政關白給内舍人隨身時殊撰其器召仕之帶劍之官也

大内記

内史局又云柱下一人

儒門之中堪文筆者任之草詔勅宣命故也上下諸人位記悉内記所奉行也故雖為中務被官別謂内記局

少內記 相當正七位上 二人 近代六位

儒器 同門徒等任之

大監物 相當從六位下 少監物 相當正七位下

六位侍任之 又有主典主鈐典鑑等近代強不任之

中宮大夫 相當從四位下 一人

中宮者天子妻也 又名皇后宮 祖母名大皇太后宮 然

本朝 皇太后宮 並置二宮 甚無其謂 然而光仁天皇 天應

元年 被置此職 以來累代 並置之 今共號四宮也 特中

宮 皇太后宮之司 尤擇其人 近代華族 納言等兼之

同權大夫 一人

是亦華族 納言參議及三位以上 兼之名家 雖有其例

不打任事也

同亮 相當從五位下 內常侍

名家四位 中擇其人任之 知職中諸事故也

同權亮 花族四位 五位 中將少將等兼之

中宮太進

相當從六位上 名家五位任之

同少進 相當從六位下 諸大夫五位 六位任之

同大屬 相當正八位下 同少屬 相當從八位上

院主典代官 史生等任之 諸大夫五位任之

大舍人頭 相當從五位上 諸大夫六位任之

同助 相當正六位下 諸大夫六位任之

同允 相當正七位下 六位侍任之

圖書頭 相當從八位上 諸大夫五位及諸道輩任之

同助 相當正六位下 諸大夫六位等任之

同允 相當正六位下 六位侍等任之

同屬 相當正六位下

內藏頭 相當從五位上 名少府監

四位五位 殿上人 擇其人任之 於禁中掌御服御膳等

事為重職 俗說云其妻室凡卑人不任 知御服等故也

内藏權頭 諸大夫五位任之 諸權頭中内藏木工左馬

右馬之權頭殊為宜

同助 權 相當正六位下

勤仕 賀茂祭内藏使者也

倉部丞

近代多毆賈陰二道任之

同允 少大

相當從八位下

縫殿頭

相當從五位上

彩縫監

諸大夫五位任之

同助

相當正六位下

諸大夫六位任之

同允 少大

尚衣直長

六位待任之

同屬

尚衣令史

陰陽頭

相當從五位下 太史監 五行尹

掌天文曆數昔一家兼兩道而賀茂保憲以曆道傳其

子先榮以天文道傳弟子安倍晴明自此兩道相分矣

今土御門之家任之

同助 權

相當從六位上

同道五位六位等任之

同允 少大

司大夫丞

同被宮門生等任之

同屬 少大

司夫主簿

陰陽博士

相當正七位下 同道五位以上任之

陰陽師

相當從七位上

曆博士 權

相當從七位上 五位以上任之

天文博士 權

相當正七位下 五位以上任之

漏冠博士 權

相當從七位下 五位六位共任之

内匠頭

相當從五位下 諸大夫及五位任之

同助 權

相當正六位下

同六位任之

同允 少大

少府丞

六位待任之

同屬 少大

少府主事

内匠寮掌工匠事近代木工修理知之似無其實

式部省

式部卿 相當正四位下一人

式部省周禮天官大宰之職也國家典章皆是此官所統也本朝文官除授考選事今猶掌之特式部卿近代親王四品以上任之人臣不任之凡當職異他每年於本省行諸國一分召也一分召者任諸國史生之名也

式部大輔 相當正五位下一人 權一人
近代儒中二位三位任之
同少輔 相當從五位下一人 權一人

儒中之重職也仍他人不任之
同丞少 相當正六位上 各二人
式部丞民部丞謂之二省丞必可給爵者所任也但式部丞可然諸大夫任之民部丞侍之中宿老重代輩任之號民部大夫五位是也式部丞依闕所任也若無其闕者以大丞上薦令叙爵次第轉任加新任者也

同錄少 相當正八位上
大學頭 相當從五位上一人

大學寮者四道儒士出身之處也和漢最為重職紀傳明經明法算道謂之四道大學寮安置先聖先師九哲春秋二仲釋奠有東西二曹菅江二家為其博士諸氏出身之儒訪道於此二家而已寮頭者儒中之撰也但雖非儒又有例
同助 相當正六位下 諸大夫任之
同允 相當正七位 近代六位侍任之
同屬少 相當正七位 國子丞
國子主簿

文章博士 相當從五位下 二人
翰林學士
紀傳道儒士之撰也異朝殊重之居此職者必轉于參議也又詔勅等悉學士所書也本朝同雖主文章於詔勅者內記之所掌也
博士 相當正六位下 二人
大學博士

明經道之極官也中古以來清中兩家依位次任之

助教

號大博士也近代五位官也

同道輩任之近代五位以上之官也

直講

相當正七位下二人 同前

音博士

相當從七位上二人

同道未儒官也近代五位以上任之

書博士

相當從七位上二人 同前

明法博士

相當正七位下二人

明法道極官也中古以來坂上中原兩流為法家之

儒門以當職為前途

算博士

相當從七位上二人

算道極官也三善氏傳之仍一人者必用其家儒也

今一人小槻氏任之三善氏習算術也小槻氏為諸

國調賦算勘居其職九四道儒者第一秀才第二明

經第三明法第四算道也

紀傳儒者古來多有登用之人大業儒任大臣菅原氏

及粟田大臣在衡公等是也至今日野南家儒昇納言

日野俊光卿始任大納言昇管家相續又任參議者也

明經者昔愛成爲字多帝侍讀聽昇殿其後清中兩流

立其家以來以外史局務爲先途或以候院上北面列

執政家別當爲極望矣後醍醐帝清原良枝真人爲二

代侍讀七十余歲而口奉授六經之說仍有勅問被聽

昇殿其子賴元又繼父跡昇殿畢

明法者昔允亮道成等任廷尉佐勘解由末官等坂中

兩家立家以來以廷尉法儒大判事爲先途又候院下

北面執柄家以下侍所輩等有之中原章職其子章在

等依爲侍讀致新訟被聽院上北面其後章任任修理

權大夫畢

算道者當初尤微微也而三善雅衡屬權貴起其家子

官立 卷十九

孫補六位藏人至遠衡朝衡者刺聽仙藉訖

治部省

治部卿 相當正四位下 一人

四位以上任之 多為公卿兼官凡治部省同禮春官

大京伯之職也天地神祇之禮此官之所掌也准之則神祇官可屬此省也而本朝治部省掌禮儀事雅

治部太輔 相當正五位下 一人 權一人
同少輔 相當從五位下 一人 權一人

名家五位任之公達亦任之 六位侍任之

同丞 禮部中 六位侍任之
同錄 禮部主事
雅樂頭 相當從五位上 一人 無權官

五位諸大夫任之堪音律者可應其選歟

同助 相當正六位下 一人 權一人

六位諸大夫任之 六位侍任之

同允 大樂丞 大樂府 六位侍任之
同屬 大樂府

玄蕃頭 相當從五位上 一人 無權官
掌諸蕃事并僧尼度緣事五位諸大夫任之近創多

以諸道董任之 同助 相當正六位上 一人 權一人

同允 鴻臚丞 鴻臚史

同屬 諸陵頭 相當從五位上 一人 無權官
諸陵頭 相當從五位上 一人 無權官

同助 堂諸御陵事近代賀家陰陽師五世以上任之 一人 權一人
同允 廟陵監 廟陵丞 一人

同屬以

諸陵錄事

因為禁忌之官諸陵寮諸陵頭之外強不任之

民部省

周禮地官大司徒之職也邦國土地之圖戶口人民之數此官所知也本朝亦如此而有圖帳國郡勝爾載以明自謂之民部省圖帳

民部卿

相當正四位下一人
戶部尚書

此卿雖為四位相當古來公卿兼官也仍無四位并任之例多是納言以上兼之仍中式之外以此卿為重

民部大輔

相當正五位下一人 權一人
戶部侍郎

同少輔

相當從五位下一人 權一人
同唐名

名之章任之未取下之官也

同丞少大

戶部郎中 各二人

可然六位侍任之必可叙爵之故為重職也見式部

丞之所

同錄少大

戶部主事

主計頭

相當從五位上
金部郎中

諸道中為五位者任之

度支部中 一人 無權官

同助

相當正六位下一人 權一人
金部良外郎

同輩為六位者任之近代五位任之

同允少大

度支部郎 六位侍任之

同屬少大

金部主事

算師

相當從八位下
金部計史

主稅頭

唐名倉部 屯由

以下同前

凡主計寮主稅寮謂之二寮主稅頭主稅助為重任給爵之後任受領近代必不然也主計者掌天下戶口食數算勘也主稅者掌正稅也依之多諸道輩任之

兵部省

周禮夏官大司馬之職也軍旅兵馬及諸武官之藉皆
是當官所掌也本朝亦同之

兵部卿

相當正四位上 衛尉卿 一人

近代多為公卿以上兼官四位不任之或又親主任
之凡八省中中務式部者親主官也兵部時時任之
此外不任親主而公卿以上任之民部兵部此為重
治部刑部其次也大藏官內又其次也然乃治部刑
部大藏官內雖四品侍臣任之民部兵部更不為四
品侍臣等也

兵部大輔

相當正五位下 一人 權一人

同少輔

相當從五位下 一人 權一人

名家五位任之公達亦任之凡八省輔之中民部治
部兵部名家執之仍地下諸大夫等細細不任之

同丞以

兵部郎中

六位諸大夫并譜第可然侍任之兵部丞本為重職
式部兵部相並故武官除授等令奉行之近來無沙
汰不可然事也

同錄少

兵部主事

隼人正

相當正六位下 一人

諸大夫任之近代諸道及侍多任之五位六位共任
之但侍者五位之後可任之

同佑

布護少尹

六位侍任之元者正八
位之官也

同令史

相當大初位下
布護主簿

刑部省

周禮秋官大司寇之職也斷獄刑法及諸新訟掌之本
朝先例如此然而被置檢非遣使之後刑部職掌有名
無實但行贖銅等罪之時猶移于刑部省者也

皇朝三才圖會

官位

卷九

刑部卿

相當正四位下 大理卿 一人

四位以上任之 雖公卿亦任之

同大輔 相當正五位下 一人 權一人

同少輔 相當從五位下 一人 權一人

名家五位及諸大夫五位任之 近來雖侍五位任之

相賞之儀歟 不任事也

刑部丞

刑部中 六位 侍任之

但雖諸大夫任之 賴義朝臣男義光久為刑部丞

同錄少大 刑部主事 相當正五位下 一人

大判事

相當正五位下 一人

明法道輩任之 為極官 又有中判事官而近代不任

少判事 相當從六位下 二人

同屬少大 大理丞 相當正六位下

囚獄正

相當正六位下

同休 相當從七位下

同令史

獄史

近代囚獄司之官不必任 實名義歟

大藏省

周禮地官吏部之屬歟 本朝別置大藏省 不_レ可_レ異朝之

准據者也 但此省掌諸國租稅諸公事 時成_レ切_レ下_レ念

支配于諸國矣

大藏卿

相當正四位下 一人

四位以上任之 雖公卿又任之

同大輔 相當正五位下 一人 權一人

同少輔 相當從五位下 一人 權一人

名家殿上人及地_レ下_レ諸大夫共任之 近代諸道侍五

位等亦任之 凡八省輔中頗被取_レ下_レ者也 仍可然殿

上人_レ不_レ望_レ之

同丞少大 六位 侍任之 昔者為重職 給爵後任受領

和漢三才附會

同錄少

織部正

大府主簿
相當正六位下
織部令

五位諸大夫諸道輩等任之昔者織部正依功勞任

同佐

相當正八位上
織部丞

六位待任之

同令史

官内省

官内卿

相當正四位下
工部尚書
殿中監一人

四位以上任之雖公卿亦任之凡官内省周禮之官

同太輔

相當正五位下
工部侍郎一人
權一人

同少輔

相當從五位下
工部侍郎一人
權一人

名家殿上人及諸大夫五位任之

同丞

工部郎中

六位待任之

同錄少

工部主事

大膳大夫

相當正五位下
大官令
一人
權一人

殿上四位五位地中諸大夫共任之華族殿上人強

不任之蓋大膳職掌饗膳事

同亮

相當從五位下
光祿侍郎一人
權

諸大夫侍共任之八省之助之中大膳亮為輕而餘

之助多是六位相當也此亮相當五位也不叶其理

同太進少

大官丞

六位待任之

同屬少

相當正八位上
相當從五位上
一人
權一人

木工頭

木工寮掌工直事木工頭名家五位殿上人多任之

同權頭諸大夫五位中可然輩任之

同助

相當正六位下
工部侍郎

六位諸大夫任之

同充少

工部郎中

同屬少

工部主事

右漢三才附會

和漢三才附會

和漢三才附會

同算師

將作計史

大炊頭

相當從五位下一人

五位諸大夫任之近代大外記中原師遠子孫相傳之温職中尤膏腴也凡大炊寮掌諸國稻田及公私熟食等事

同助權

主爨

六位諸大夫任之

同允少大

大倉丞

六位侍任之

同屬少大

大倉史

主殿頭

相當從五位下

殿中監一人

五位諸大夫任之近代小槻隆職之流相傳任之凡

主殿寮掌殿上殿下洒掃事也主殿訓止乃毛利又云止乃毛牟

同助權

尚舍直長

六位諸大夫任之

同允少大

尚舍丞

六位侍任之

同屬少大

尚舍令史

一人

典藥頭

相當從五位下

尚藥奉御殿醫道

同助權 相當從六位下

同輩五位六位共任之

同允少大 大醫曹丞

同輩門徒可任之

醫博士權

相當正七位下

近代多是五位也

女醫平博士權

相當唐名右同

針殿平博士權

相當從七位下

侍醫

相當正六位下

右同

侍醫謂平昇殿常候禁中故稱侍醫也 天子出御殿上時侍醫參小板敷奉見龍顏故謂平昇殿

同權侍醫 同道五位六位任之

擊師 相當從七位下

△按侍醫典藥之中俗云御匙醫而常診天脉如不豫時獻藥者也近代諸医大襟剃髮以僧官位大僧都法印

法眼法橋等也賜院號為規模

掃部頭 相當從五位下 字官令 一人

酒掃部頭 字官令 一人

掃部頭 字官令 一人

五位，諸大夫及諸道，五位任之。

同助，權相當從六位上 六位，諸大夫任之。

同允，少相當從六位上 六位，侍任之。

同屬，大相當從六位上 一人

正親正相當正六位上 一人

近代王氏，五位任之。
宗正相當從七位下 常不任之。

正親佑相當正七位下 宗正錄事

同令史相當正六位上 一人 內膳訓加之 掌御膳

內膳正相當正六位上 一人 奉膳波天 掌御膳

同奉膳右同 一人 近代奉膳，乃為正高橋氏相傳任之。今代不任正以

奉膳擬正一流之外，他人不居。
同典膳相當從七位下 以上膳部外不任之。

同令史尚食直長 一人

造酒正尚食史 一人 近代諸道，五位等任之。造酒司，掌御酒事。

同佑相當正六位上 良醞令

同令史良醞史 相當正六位下

采女正相當正八位上 相當正八位上

諸道，中雖六位，又任之。常不任之。

同佑相當正八位上 相當正八位上

同令史采女史 相當正八位上

主水正相當從六位上 自漿令 一人

近代大外記清原賴業真人子孫相傳任之。

同佑相當正八位下 常不任之。

同令史上林丞 常不任之。

上林監事

右八省畢

彈正彈正

相當從三位 一人

多親王之任或大納言以上兼之勅任之官尤為重職凡彈正臺掌紀彈事近代移干檢非違使廳至中古勤洛中巡檢是亦當時已絕

同弼弼

相當從四位下 御史中丞

殿上四位五位官也為顯職近來多及地下無念之

同忠忠

相當正六位上 侍御史

六位諸大夫同侍任之相當亦高為顯職近來為勅

同疏疏

御史錄事

左京大夫

相當從四位下

右京大夫 各一人

四位以上任之或為公卿兼官凡左京職右京職掌京中事昔者宅地以下事悉知之近代移干檢非違使廳

同權權

大夫 一人 四位殿上人諸大夫共任之於諸大夫

同亮亮

相當從五位下

五位諸大夫任之雖六位亦任之相當五位也不可

准自餘頗為重職

同進進

相當從六位下 京兆司錄 六位侍任之

同屬屬

相當正八位下 京兆錄事

東市正

相當正六位上 西市正 各一人

諸道五位六位及院主典代藏人所出納等任之

同佑

相當從七位下

同令令

市錄事

常不任之

諫官諫官

相當正四位上 一人

唐太子有大師大傅大保又有少師少保本朝只置傳一人相當雖為正四位上勅任官也尤為重為三公之人兼之大納言兼任雖多先例中古以來避也又前官大臣任之中山前太政大臣賴實公也非常儀

同學士

相當從五位下 二人

口書三十四回會

卷五

五

譜第儒者有才德者應其撰依為儲君之侍讀古今重之

春宮大夫 相當從四位下一人 以下為坊官

東宮春宮是一也執柄息大臣子孫為大中納言人兼之諸大夫之納言以上無拜任之例坊中事大夫管領也 又有權大夫

同亮 相當從五位下一人 太子少詹事一人

同權亮 一人 名家四位有人望者任之坊中事一向所奉行也 華族之中將少將兼之

同大進 相當從六位上一人 權三人

名家五位任之尤可擇其人也大進奉行宮中諸公事如禁中職事仍非器用者不任之

同少進 相當從六位下一人 權一人 名家六位任之或雖五位猶帶之 同屬少詹事錄事

院主典代官史生等中為重代者任之掌坊中雜故也

主膳正 相當正六位上一人 佑 令史

主殿首 相當從六位下一人 佑 令史

主馬首 相當從六位下一人 佑 令史

主膳者膳部之家任之歟但近代不必任之內膳者兼知坊中御膳之故歟 主殿主馬者重代侍等所望補也此外坊中有藏人非藏人是坊中之沙汰也重代諸大夫補之藏人若勤仕目下薦事如禁中仍撰其人也

又帶刀者撰重代侍補之自公家被補之也昔者源平

修理大夫 相當從四位下一人

同四位以上任之或公卿任之 同權大夫 一人

和漢三才圖會

官制卷第

三十一

四位五位殿上人任之或諸大夫任之頗規模也

同相當從五位下

諸大夫任之相當從五位下也然而六位亦任之

同進大匠作丞六位侍任之

同屬大匠作錄事同算師匠作計史

勘解由長官相當從四位下

四位以上任之多參議二位三位任之

勘解由次官相當從五位下

名家五位任之頗為顯官仍一向地下諸大夫等亦

任之相當從六位下六位侍任之

同判官相當從六位下六位侍任之

但聊堪右筆者所望任也為顯職之故也

造寺長官左右大辨必兼之東大寺人辨兼之興福寺南曹辨兼之

同判官凡造寺使與福寺兩寺外無此號

檢非違使

淳和天皇御宇天長年中初置之異朝尤重之唐虞代臯陶為士此云大理周禮立官之日太可冠即此任也

同別當唐名大理卿一人

參議以上尤擇其人也補此職之人必帶衛門兵衛

督往古有參議中將補之例雖非參議補之中古以

來更無其例昔為大將之人補之亦有例仍至大納

言帶此職近代未聞事也俗說補大理之人可備七

德七德者譜第器量才幹有職近習容儀富有也

同佐唐名廷尉

凡名家譜第之中清撰之職也

同尉稱之左大尉二人右大尉二人左少尉右少尉負數不定

明法道儒必任之中古以來坂上中原兩家為法家

初必任之於少尉者追捕輩各任之太尉者多明法

道所任也但殿上藏人為廷尉者間任大尉追捕者

和漢三才圖會

官制

卷七

武士重代者并撰器用所補也追捕犯人關其賞者
希事歟非明法而補之稱追補是世俗之源平武士
雖諸大夫多補之源義經為大夫尉刺為昇殿廷尉
如六位尉叙五
位時多者去之

同志 左大志 右少志

明法道輩六位時任衛門志即蒙使宣旨也

同府生 右左

府生者非奏任官仍府督判授之後申下使宣旨也

藤氏長者

蒙攝政關白詔之人為其任別不及宣下也但宇治左
大臣賴長公非攝關為長者 宣下有之云

源氏長者

為辨學院別當之人即為長者而近例為前大臣有為
長者之人仍被下 宣旨乎

辨學院別當

八省院中所 有院之名也

淳和院別當

右同

源氏公卿為第一之人補之為納言之時多兼辨學
院別當任大臣日以淳和院與奪次人於辨學院者猶
帶之是流例也但兩院別當事中院右大臣之時永可
符彼家之由有鳥羽帝勅定云或曰足利義滿公以
來公方家兼帶之

學館院別當

右同

橘氏之中補之號長者
凡稱氏長者藤氏橘氏平氏則親王為其長藤氏則
攝家為其長源氏則見任大臣納言中為第一人為
其長橘氏則橘家有昇納言已上之人為其長中古
以來橘家衰微之後雖有氏長者號只知學館院領
許也近代九條流被傳之仍他人不望之依之橘家
皆屬彼家

藏人所

嵯峨天皇弘仁年中初置之模唐侍中内侍等職歟彼侍中尤為重任内侍宦者之任也或有異代之代或有貴之時古來宦者知事先賢之所謗也唐玄宗以內侍高力士為一品將軍爾降内侍執文武之柄遂亡唐祚依乏執政之官太惡宦者本朝不必然弘仁以來少納言及侍從為近習宣傳之職而此御宇初置藏人所所以公卿第一人為別當左六別向四位侍臣中殊撰其人為頭五位中亦撰補三人六位中亦撰補四人謂之職事又為要籍駢仕六位中撰良家子令候殿上謂之非藏人凡殿上事頭以下職事所奉行也依之聽昇殿輩併以頭為首首雖位階上臈必着其座下是流例也但非參議大辨猶不着其下藏人別當為公卿第一之人補之當一之上也

俗稱一人者執柄也

又一名一之所別於中又稱一上稱之殿衆人稱殿下

者執柄之外第一大臣也即為當所別當蓋執柄亦執天下之政無其暇仍官中諸公事等與奪次大臣之故以次大臣為一上也

同頭

唐名仙籍貫首二人辨方一人近衛司方一人

四位殿上人中清撰之職也凡藏人頭者當職之時不依位次着諸侍臣之上有參議闕者必任之仍古來為重職奉行大小公事故無才之人不能競望也

△藏人頭二人正四位上也其餘正四位下從四位上從四位下故謂四位藏人

五位藏人唐名仙郎三人

五位殿上人中名家譜第殊撰其器用所補也以補當職已為出身之初凡次第昇進之常例先任

六省大輔治部民部兵部

之太輔等也辨官藏人頭辨官稱頭辨廷尉佐

五位藏人

辨官藏人頭最為規模也

和漢三才圖會 官位 卷之九

其關者藏人頭大抵昇進之順如此

又公達為中將少將侍從之輩有誓古人望補此職是為表其才也不練習舊章者尤可有斟酌也

六位藏人 四人

重代諸大夫中有器量人補之地下諸大夫多以之為先途雖五位以後以藏人五位為規模故也藏人不依老少以當參次第定上下凡六位藏人奉行禁中細細公事朝夕御膳等事稱之日下薦也四人分百令奉行故也六位職事亦聽禁色至極薦者着翅塵袍是申下御服之儀也晴時雖下薦着之

非藏人 無負數

重代諸大夫中亦補藏人之間先遂昇殿此謂非藏人職之者非奉行公事不着禁色以上宣下之職也

國司

成務天皇四年始定國造同六年始分國境國造乃國司名後改云守也凡國司之撰和漢重之謂之真舞之職之分憂誠是當一方之重寄察百姓之寒苦非庸才之所可企望故昔時固設格制以勸治否合格者蒙賞違格者被黜是所以擇良吏也

唐名	守	刺史	國使	宰	介	長
	掾	牧	宰	守	介	駕
	司馬	宰	宰	守	介	駕
		司馬	目	主簿	郡司	縣令

凡國司相當五位以下也雖四位以上或隨其望或應其撰古今之例也

太守 為親王置之 上總 常陸 上野

親王任之時不知吏務仍件國以介為守乃令知吏務權守 近代多是遙授之官也

參議二位三位中將少納言等必兼之又殿上六位藏人叙位之時預爵者任權守亦例也

納言以上人貶謫之時任諸國權守也仍參議兼權守

和漢三才圖會

卷之九

三十一

人在納言之日即止之

同介 辨官近衛中將同少將等兼之 有權介

按察使 相當從四位下 陸奧出羽

近代納言以上兼之

大宰帥 相當從三位

勅任官也多是以前品親王任之親王任之者權帥若

大貳知府勢而已聖武天皇天平十五年始置筑紫鎮

西府先是有大宰府號都管九州二島別帶筑前也

權帥 納言以上若前官任之

中古以來例於正帥者擬親王官兼府勢入任權也

為大臣之人左遷之時任權帥然而不可知府勢也

凡於帥者令條所定已為高官仍重其仁雖華族亦

任之

同大貳 相當從四位下 都督大卿

多以參議散二三位等任之非參議四位亦有其例

為權帥者不在大貳任大貳者不在權帥雖無其謂

已為流例多是以名家人任之

同少貳 相當從五位下 有權官

殊撰其人任之又有監以典大等

將監 相當從六位上 六位諸大夫任之

舞人樂人等任之

左衛門督 相當從四位下 右衛門督 各一人

中納言參議之人兼任之無非參議任之例但源賴

家朝臣任左衛門督別儀乎

右衛門督雖非參議任之但近代無非參議四位任之

例

同佐 相當從五位上 左右各一人

五位殿上人中任之

同權佐 各一人名家譜第擇其人任之必蒙使宣旨

又必可補職人故也

和漢三才圖會 卷五 職官

同尉少大

相當從六位上
相當正七位上

金吾校尉

顯官也仍六位諸大夫并侍尤可擇其仁也

左兵衛督

相當從四位下
武衛大將軍

右兵衛督各一人

中納言參議散二位三位非參議四位等皆任之

同佐

相當從五位上
武衛次將

左右各一人

同權佐

五位殿上人
中可然之輩任之

各一人

同尉少大

相當從六位上
相當正七位上

武衛校尉

六位諸大夫并侍任之

左馬頭

相當從五位上
典廐令

右馬頭各一人

四位五位中可然輩任之知左馬右馬寮務時尤為重職

左馬權頭

右馬權頭各一人

五位殿上人諸大夫共任之於諸大夫尤為清擢職

同助

相當正六位下
典廐少人

左右各一人又有權助

五位諸大夫任之其撰超于他諸司助也

同允少大

典廐丞

近代六位侍任之瀧口給官時任名是例也

同屬少大

典廐主事

兵庫頭

相當從五位上
武庫令

五位諸大夫任之下人無權頭

同助權

相當正六位下
武庫少令

六位諸大夫任之

同名少大

武庫丞

六位侍任之

同屬少大

武庫主事

諸大夫

諸大夫

相當正從五位上下
有四位者稱四品諸大夫

此號起於執柄候執柄家及大臣補彼家司職事列家僕之輩後胤也今多有武家最攝家清華及門主之家司稱諸大夫

侍

和漢三才圖會

卷五

三十一

職源抄云稱五位六位侍者准近自之俗所號也弘安之比書札被書五位六位下北面又公家稱諸司官人是也凡諸大夫之家者不在諸大夫仍世會之名家殊撰仕重代侍云云

△按俗侍以為武士總名而近代挾大小刀者皆以為侍農工商之世俗不許挾大小刀自分明也武士中亦足輕若黨鎗特等皆兩刀也履持中間一力也



大將軍

公方 大樹
柳營 幕府
監責 廢
征夷大將軍

事物紀源云戰國時始有木將軍之號隨事即置諸軍

漢書注云王者遣將跪而推轂曰闔以內寡人制之闔以

外將軍制之軍功爵賞皆決於外

△神武天皇東征之日以道臣命為軍帥物部氏之祖也

崇神天皇十年始遣將軍於四道大彥命北陸武彥川

別東海吉備津彥西道丹波道主命丹波因詔曰若有

不受教者乃舉兵伐之將軍號始于此其後景行天皇

以皇子日本武尊為大將軍武彥命為右將軍征蝦夷

大將軍號始于此

鎮守府將軍 相當從五位上 一人

古來尤為重寄非武畧之器者不當其任仍代代稱將

軍者鎮守府將也中古以來為陸奥守者多兼鎮守府

不可必然事歟

征夷大將軍 以文屋綿丸為征夷將軍此號之始

征夷者始於日本武尊以坂上田村丸稱征東將軍其

後平將門之叛逆時以藤原忠文任征東大將軍其弟

和漢三才圖會 卷之六 職官 三十三

仲舒源經基一人為副將軍而後征夷、號久中、絕焉、不
 曾義仲暫執兵權之日、任征夷將軍、權大納言源賴
 朝卿任之、長子賴家卿、次男實朝公相續任之、實朝公、
臣以無嗣子請賴經卿為養子任之、賴經攝政、賴朝卿、
之孫其子賴嗣任之、有事而迎宗尊親王、後嵯峨任之、
其子惟康任之、又迎久明親王、後深草帝任之、其子守
邦任之、將軍九代也、于時北條高時入道一家滅亡、後
以護良親王、後醍醐帝之、暫任之、又成良親王、護良親
之、其後尊氏卿任之、以來武家一統行政事、其子義詮
公其子義滿公續任之、至義滿公始以為武家棟梁、惟
攝家任、大納言其官位至大政大臣、從一位、始賜公方
號兼淳和院、後學院、兩院、別當、且源氏長者號、雖傳於
中院家、此時皆為公方家通稱、乘牛車、帶兵仗、許入禁
中、所以兼近衛大將、自此永相傳、今尚然也、
 大猷院殿以來、以大納言為初官、以大臣為先途、思乃口

龍之儀亦不殊勝乎、正一位大政大臣、乃贈勅之官位也、
 公方所居、且御殿、出行、且御成歸殿、且還御、上意、上覽、上
 聞、上使等皆用上字、奉上意、所書牒、且奉書、又且御教
 書之類甚多、不悉記、
 今川左京大夫氏賴、小笠原兵庫助長秀、
 伊勢武藏守滿忠、
 令三人定武家十一位、法式、且弓法書札諸禮等詳載
 大双紙十二卷、

位階

唐名

正一位 文散位

孝謙天皇天平勝寶二年、以從一位左大臣諸兄始叙
 正一位、其後藤原相勝同、永年公叙之、此外無存生例

皆以贈位也

從一位

武德 駙將軍
開府 儀同三司

聖武天皇天平十五年右大臣諸兄公叙之凡大臣以十年勞必叙一位或又依時機叙之

正二位

特進 上柱國

文武天皇大寶元年以左大臣正廣三多治比島真人改正廣三始叙之

從二位

光祿大夫

文武五年以大納言正廣三阿倍御主人始叙之

正三位

金紫 光祿大夫
勳一等

文武五年以中納言直大上石上磨叙之

從三位

銀青 光祿大夫
勳二等

元明天皇和銅二年以長屋王始叙之

正四位上

正議大夫

藏人頭及賀安兩家陰陽道神祇輩外記史等宿老叙

正四位下

通議大夫
勳三等

從四位上

大 中 大夫 貴賤任次第叙之無殊子細

從四位下

中 大夫 勳四等

正五位上

中 散 大夫

五位職事及外記史明法道等叙之

正五位下

朝議大夫

從五位上

朝請大夫

從五位下

朝散大夫

正六位上

朝議郎

藏人及少外記少史侍等叙之

正六位下

祿議郎

從六位上

奉議郎

從六位下

通直郎

以上謂之十八階 如今正六位以下不有之

正五位上 朔請郎
 從七位上 朝散郎
 左少史右少史少內記陰陽漏冠博士助教明法博士
 大上國掾等七位相當也
 正六位上 給事郎
 從八位上 祿奉郎
 采女主水佐中下國掾八位相當也
 正九位上 儒林郎
 少初位上 文林郎
 下國目等相當也
 以上為三十階
 正八位下 微事郎
 從八位下 祿務郎
 大初位上下 登仕郎
 少初位下 時待郎

僧官位

白河院永保三年二月以仁和寺性信叙三品性信者三條帝第四子也賜僧位始于此後又以仁和寺為一品



門跡

門主

宇多天皇入釋門營御室於仁和寺居焉其後以當寺御門跡之御也凡皇子落飾號法親王尋皆名御門跡
 仁和寺 在御室 勸修寺 在醍醐 大覺寺 在嵯峨
 隨心院 在小野 三寶院 在下醍醐 修驗行本寺
 蓮華光院 在建仁寺裏 安井 攝家門跡 雁司
 以上六箇寺 眞言宗
 輪王寺 在下野 日光山 青蓮院 在栗田
 在小原 號 梶井 曼珠院 在竹內 妙法院 在大佛
 官門跡 昆沙門堂 在山科
 以上六箇寺 天台宗 但除昆沙門堂殘五箇寺
 相更為此敬山之座主

加藤三才圖會 官位 卷之九 三行六

圓浦院 在三井寺

聖護院 修驗行者本寺

實相院

在岩倉

以上三箇寺天台宗相更兼帶三井寺長吏

一乘院 在南都興福寺寺務

大乘院 在同所攝家門

以上二箇寺法相宗

智恩院 在東山宮門跡

右一箇寺淨土宗

西本願寺 在西六條

東本願寺 在東六條

後奈良院弘治二年正月二十六日賜二品法親王

之宣下而以降本願寺累代以稱門跡位為大僧正

不易之號但宮門跡者下有僧正及諸大夫以下為

異耳

興正寺 在西本願寺內

專修寺 在勢列高田

佛光寺 在五條坊門高倉

大僧正 准大納言

正僧正 准中納言

權僧正 准參議

大僧都 正

少僧都 權少僧都

律師 正

釋氏要覽云僧正正者政也自正正人克敷政令蓋以

丘無法若馬無繡勒漸染俗風將乖雅則故擇右德望者

以法而繩之令歸乎正故云僧正晉僧契法師為僧正此

其始也至梁普通六年法雲為大僧正

△日本紀推古天皇三十二年有一僧執斧政祖父詔曰

夫道人尚犯法何以誨俗人故自今以後任僧正僧都

仍應檢校僧尼則以觀勒為僧正司僧以鞅部德積為

僧都令副以阿曇連為法頭令叔僧是年有寺四十六

所僧數八百十有六人尼五百六十九人并千三百八

十五人也 聖武天皇天本十七年高志氏衍基為大僧正此其始

也清和天皇以感應寺壹演為權僧正此其始也

律師官寶雲經云具足十法名律師其十法持律人有

七功德云云

文武天皇二年南都元興寺善性始補律師

法印

准少將

大和尚位

法眼

准侍從

和尚位

法橋

准五位

諸大夫

相當僧正位

相當僧都位

相當律師位
上人位

清和天皇貞觀六年定僧位階以法印大和尚位為僧正

位余亦如於是以前寺長者真雅為法印而聽輦車此

沙門乘輦之始也以明詮為法眼以最教為法橋

後醍醐天皇建武年中所定相當法印少將法眼侍從法

橋五位權僧正參議正僧正中納言大僧正大納言今

亦用此相當然則任僧正公卿同等也

大和尚

法師

大和尚後趙石虎號佛國澄曰大和尚是其始也

法師後秦鳩摩什號法師是其始也

釋氏要覽生厭離欲滅盡寂靜法者名法師應行四法

名法師其一曰廣博多學能持一切言辭章句其法三

國師

大師

國師晉初鳩摩羅炎東渡龜茲國王請為國師是始也

按以佛法為天子師範仍稱國師多此贈號也後宇多

帝弘安四年東福寺圓爾寂至花園帝正和元年賜贈

號為聖一國師是本朝始也

大師唐中宗帝神龍二年號萬迴曰法靈公姚秦又號

羅什為大師此其始也

釋氏要覽云佛稱三界大師唐懿宗帝咸通十一年左

街雲巖賜三慧大師右街僧徹賜淨光大師可孚賜法
智大師重謙賜青蓮大師

△按清和天皇貞觀八年深殿太后疾天台相應禱之有

驗相應者圓仁之弟子因以最澄傳教大師謚賜法印大和尚位

以圓仁慈覺大師謚賜法印大和尚位

醍醐天皇延喜二十一年空海謚賜弘法大師同延長

五年圓珍謚賜智證大師

叡山慈慧大師花山院寬和元年正月三日寂俗稱示

三大師是也東叡山慈眼大師南光坊大僧正是也

京師淨華院第三世等燕上人出於方里小路家為後圓融院後

小松院禪光院三帝戒師賜佛立兩照國師號是淨土

宗之國師始也又寶永八年正月二十五日平祖源空

上人當五百年忌謚賜圓光東漸大師

阿闍梨

梵名阿遮梨耶 唐名正行隨 又名軌範

座主

釋氏要覽云今稱闍梨者梵音之訛言也能糾正弟行也故又謂正行隨

圓融帝天祿四年慈恩和尚九條殿補任一身阿闍梨

是本朝阿闍梨之始也真言古儀歷階臈為阿闍梨新

儀不論階臈撰其器為阿闍梨

座主釋氏要覽云取學解優瞻頽技者名座主謂一座

之主也古高僧呼講者為高座或是高座之主也

淳和天皇叡山義真和尚始為座主

禪師

首座

釋氏要覽云佛稱三界大師唐懿宗帝咸通十一年左

和漢三才圖會 僧錄卷九 三才

禪師 後宇多天皇弘安元年建長寺開山蘭溪道隆賜
謚大覺禪師是本朝禪師號之始也
首座 釋氏要覽云即上座也居席之端處僧之上故也
唐宣宗署僧辯章為三教首座此其始也

長老 上人

長老 釋氏要覽云長阿舍經云有三長老謂者年長老
者臘多也 法長老 內有智德 摩法師之內有智德可尊故
名長老
△長老不為官位名崇積臘與智德所稱猶曰先生也如
五山之長老亦以秀才住持其他寺僧皆檀越等漫稱
之而已
上人 佛言若菩薩一心行阿耨菩提心不散亂是名上

人又云內有智德外有勝行在人之上名上人
△凡上人藤澤遊行派代代用阿字號何阿上人淨土宗
用譽字號何譽上人本願寺用如字號何如上人法華
宗用日字號何日上人
淨土宗末寺住持多上人也經學寮二十年臘則本寺
請上人號於職事衆依長橋局內奏許之賜倫言不及
參內

僧錄 善智識

僧錄 僧史畧云唐文宗帝開成年中始立左右僧錄即
端甫法師為始也德宗帝召入禁中與儒道論議賜紫
方袍
△凡諸宗皆有僧錄如同門論事則僧錄來斷之未解者

和漢三才圖會 官立卷九 四十終

詠于本寺

善智識 摩訶般若經云能說空無相無作無生無滅法
及一切種智令人心入歡喜信樂是名善智識

外論

善智識

善智識 摩訶般若經云能說空無相無作無生無滅法
及一切種智令人心入歡喜信樂是名善智識
善智識 摩訶般若經云能說空無相無作無生無滅法
及一切種智令人心入歡喜信樂是名善智識
善智識 摩訶般若經云能說空無相無作無生無滅法
及一切種智令人心入歡喜信樂是名善智識

