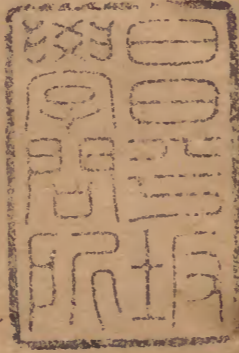


浙江通志

四十三

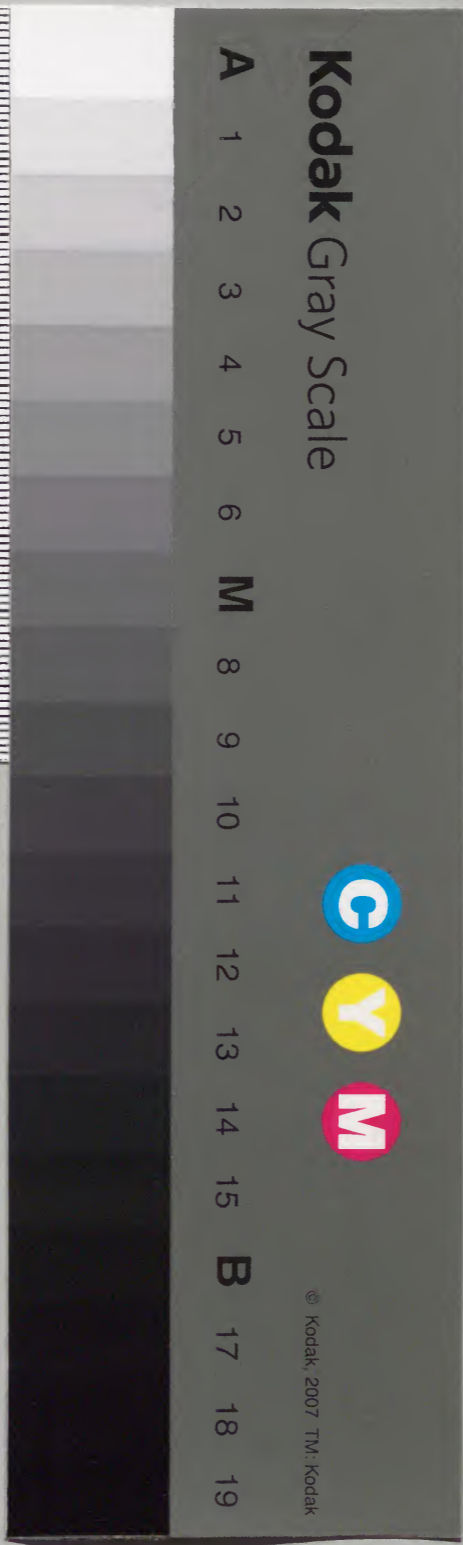
古蹟五七



漢書門			
類	號	函	架
三	五	二	〇
一	〇	〇	〇
二	〇	〇	〇
一	〇	〇	〇
二	〇	〇	〇

內閣文庫			
漢	書	類	號
二	三	五	〇
一	〇	〇	〇
一	〇	〇	〇
〇	〇	〇	〇
〇	〇	〇	〇

內閣文庫	
番號	漢 2352
冊數	120 (22)
函號	292 48



勅修浙江通志卷四十三

古蹟

寧波府

淺草文庫



句章城

元和郡縣志明州句章故城在州西一里

太平

寰宇記按郡縣志云句章縣本是平山四明接其東嶺天台續其南峯是也

句章城

輿地紀勝在鄞縣南六十里漢遣橫海將

軍韓說出句章道征東粵王卽此

鄞縣志古句章城在慈谿城山渡之

東越王句踐築其曰城山以城在此山也宋武帝討孫恩改築於小溪鎮故名其江曰鄞江名其鄉曰句章圖經所載古句章城在鄞南六十里是也故寧郡有兩句章遺址俱存

羅城

元豐九域志按夏侯曾先地志云晉劉牢之築

城以過王江口卽此城也或云越無諸所築

鄞城 太平寰宇記漢縣廢城在今鄞縣南 鄞縣志鄞本漢縣廢

城乃境有赤堇山加邑爲鄞在今白社里產赤堇草薛燭曰歐冶子與越王鑄劍破赤堇之山卽此地今白社有鄞城遺蹟尚在

鄞城 名勝志鄞縣東三十餘里爲貿山古鄞縣以此

名先時山麓與海相際百貨來此貿易以故谷口舊

名後塘街有鄞縣城遺址 鄞縣志古鄞城相傳在貿山橋非也貿山在東錢湖之東其時名湖爲西湖若在貿山橋卽當云東湖矣何得謂之西耶及登貿山橋所稱故城者掘土驗之絕無瓦甃磚石則非城址可知後人因其土隆起若城址故云爾

昌國舊城 萬歷象山縣志在縣南一百二十里海中

兩峯對峙名天門山接寧海東境海道一要衝也明

初建衛於此

翁山縣城 元和郡縣志翁洲入海二百里卽春秋所謂前東其洲環五百里有良田湖水 明一統志在寧海縣東北唐開

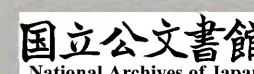
元中置翁山縣宋收昌國明洪武間以其地瀕海分徙其民於內地僅存在城五百戶鄞縣志今之舟山

頌河古城 定海縣志去縣八里舊傳唐世築城於此

後以土輕移就鎮鼇山旁宋寶慶間城基猶存

古牧奴縣治 名勝志句章城一名官奴城舊圖經云

漢光武至越嘗爲賊所困因牧奴得免既定天下以奴爲鄞令封鄞爲牧奴縣城爲官奴城又十道志云



宋武帝微時避吏於鄞與人奴名桂者善因匿之爲吏所窘奴乃耕於田以土覆帝得免後立官奴城以報之掘土築城處名官奴池卽舊治鄞山之城也其謂光武者於史無所據而宋書孫恩尅上虞時劉裕戍句章疑故爲宋武云

古鄞縣治 成化四明郡志鄞縣舊治在阿育王山西鄞山之東城郭遺址猶存

古堇子國 名勝志夏時有堇子國因其境有赤堇山在今奉化縣東五十里

吳越望海縣治 太平寰宇記梁開平三年吳越王以

地濱海有魚鹽之利因置望海縣後改爲定海縣輿地

宋紀勝本鄞縣之靜海鎮吳越備史梁開平二年武肅徇明州因城望海鎮置望海縣

宋酒稅廳 天啓慈谿縣志酒稅務在縣東南二里淳

化七年建監酒稅廳在縣東南一里慶曆八年建名勝

志鄞縣西下庄乃宋之酒坊司也

宋永平寨 天啓慈谿縣志宋置永平寨於縣西夜飛

宋山屯駐水軍咸淳十年寨燬

宋社壇 天啓慈谿縣志在縣西南祈報坊建炎二年

令林叔豹建

宋教場 天啓慈谿縣志在縣東北靖康元年置

宋船塢

至正四明續志

呂祖儉詩序晁景迂大觀中

為四明船塢後七十餘年訪問舊蹟尚有可考晁說

宋之思四明所居詩軒窗直到桃花渡是也

宋鷄鳴寨

天啓慈谿縣志在縣西北四十五里白馬

舉口政和七年建開慶初移屯向頭寨之傍

宋鮎埼寨

嘉靖奉化縣志即鮎埼鎮嘉泰中置

宋沿海制置使司

輿地紀勝紹興二年以呂頤浩言

設沿海制置使置司定海縣

宋市舶司

中興小歷建炎二年復置市舶司於明州

定海縣聽番客從便

桃源洞園

嘉靖寧波府志在帥府後園之北中有佳

趣亭集春亭容與亭宋韓璣建今改為海道司

帥府園

嘉靖寧波府志在帥府元建右置花鬪古石

嘉木高臺曲池至今尚存改建市舶提舉司

蔣家園

名勝志在府東南宋蔣曉建

王巨游蔣園詩

蓋拂雲來塵壓隨軒雨風生避暑臺酒緣佳客盡花為使君開共話西溪舊相忘此日杯

倪家園

名勝志在府治北元倪萬戶建

西湖十洲

輿地紀勝在州西湖中有汀洲鳥嶼凡十

曰柳汀雪汀芳草汀芙蓉洲菊花洲月島松島花嶼

竹嶼烟嶼四時之景不同而士女游賞特盛於春夏

飛蓋成陰畫船漾影無虛日也

嘉靖寧波府志宋元祐癸酉太守劉珵因

月湖之舊而疏浚之復仍其積土廣為十洲隨景命名

烟波館

成化四明郡志在鄞縣東四十里東錢湖宋

寶慶三年守胡榘建旁有天鏡亭

丈亭館

嘉靖寧波府志在慈谿縣西南四十五里宋嘉定間令邊列建館於丈亭北故名

鳧磯館

晏公類要慈谿縣東南二里唐開元二十六

年縣令房瑄建

慈谿縣志地臨江渚鳧雁羣集名曰鳧磯後改為驛

涵虛館

名勝志在城西南月湖中

登陸館

嘉靖寧波府志在奉化縣東四里

龍津館

嘉靖奉化縣志宋朱文公提舉浙東常平泊

舟於此率諸生講學焉

金鐘館

嘉靖奉化縣志在縣東北十里宋咸淳中叅

政葉夢鼎鎮明州建

濟川館

嘉靖寧波府志在定海縣南舊名利涉又名

濟川亭

澤山行館

延祐四明志在定海縣西北九十里澤山

宋吏部郎黃震以德祐初歸隱就山南築行館榜所

居室為歸來之廬林泉瀟灑為一方勝覽

張楷題澤山館詩山

水真佳致乾坤獨樂鄉谷溪如子午地僻似柴桑石鑿登山徑槎橫渡水梁黃公歸隱處松菊有餘香

舟山館

定海縣志在縣城內宋嘉定十五年令趙大

忠建

太白莊

嘉靖寧波府志在府東五里元學士程端禮

與弟端學改為讀書莊即宋守胡榘所建太白樓也

梅莊

延祐四明志在春風堂南淳祐中制帥顏頤仲

建

義田莊

嘉靖寧波府志在府治西望京門內宋淳熙

時汪莊靖大猷立

樓鑰義田莊記四明鄉誼最重齊國公以列卿領畫繡義襟素高郵

孤濟急厥後外祖少師汪公太師史文惠王舅氏尚書暨鄉先達與我諸父相繼主盟此風不墜淳熙中沈晦叔煥請於文惠王用會稽近地為義田之舉王隨其言與吾舅謀倡率好事者於是或捐已產或輸

財以買得撥助之田合五頃有奇歲得穀六百斛米三之二買田作屋十五楹於郡城西望京門內扁曰義田莊推爵齒之高而有幹力者提其綱仕而家食者一人司其出入比有親喪不能舉孤女不能嫁參稽而次授之自今富者樂施貧者安分與者不以為恩受者不以為幸有餘則加益焉共守規約以無負先生之意而後可以久矣

柳莊

嘉靖鄞縣志袁士元子太常丞琪退休之里即

菊村故址

九經堂

輿地紀勝在鄞山堂後淳化間詔頒九經郡

守陳充作堂藏之

李閱重修九經堂記上即位之明年九月閱自虞部郎中乞守茲土

乃得毫又明年十月白毫被命來領郡事一日會賓客於東園之嘉燕堂其北有遺址焉問諸老吏云九經堂基也舊記在焉滌而觀之乃殿中丞陳侯充之文也陳侯當淳化二年蒞茲方太宗皇帝詔以九經

賜荆楚湖襄江吳杭越閩中嶺外諸郡而明預焉陳侯戾止見所賜書戴仰天子之休飾廣廈以藏之名曰九經堂自淳化二年迄於今纔百年而九經散失無存堂亦廢而草木藜藜矣乃率入官之棄材鳩無用之軍工鑿治畚土增高舊址如臺而新之且購九經寘其間使士民復見太宗之遺訓與陳侯經始之迹而時與士大夫游焉

鄮山堂 延祐四明志在鎮海樓北宋政和丙申守周

邦彥因舊基建

嘉燕堂 李閱重修九經堂記郡東園

進思堂 延祐四明志在府治紹興開守畢仲荀建

真瑞堂 延祐四明志在熙春亭東成化四明郡志宋

守韓璉建

清心堂 延祐四明志在芙蓉堂西隆興癸未守趙子

瀟建

春風堂 芙蓉堂 延祐四明志在府治並宋守程覃

建

熙春堂 百花堂 輿地紀勝並在州宅後園

錦堂 延祐四明志在治事廳後淳祐元年守余天錫

新之御書錦堂二字以天錫典鄉郡也

清暑堂 延祐四明志在府堂西偏淳熙初魏王建

老香堂 嘉靖寧波府志在府治面北植桂百本宋大

使丞相吳潛出守慶元時建

蒼雲堂 嘉靖寧波府志在郡圃之北有古檜數本太

守章大醇建既圯大使丞相吳潛增復舊規仍以檜

補之蒼雲舊扁猶在溧陽張卽之書

平易堂 輿地紀勝在府治進思堂後

琴堂 延祐四明志在鄞縣寬賦堂之北宋建

清心堂 延祐四明志在鄞縣宅東北園中西南瞰蓮

池宋紹興二十五年令王曄建

寬賦堂 延祐四明志在鄞縣宅左而東紹興二十六

年令周中亨重建桐鄉朱翌記

畫簾堂 延祐四明志在鄞縣廳事東紹興三十一年

建趙省爲記

衆樂堂 延祐四明志在子城西南屹立湖中有橋以

通來往一勝景也嘉祐間守錢公輔建守呂浮書額

鄒元衆樂亭記明治故鄞瀕海之都厥初導江源於
南山瀾爲漕河以入於城吳越肇國茲爲輔州湖支
於河蓋數百畝中爲亭觀卉木洲嶼至於今圯廢鮮
有存者維時錢君來此邦邦之人曰維政刑毋枉於
直曰維教化日遷於良山樵水耘濟之阜安陶然太
和歲以有年邦人怡怡並尋於娛君曰從事與是同
好近而勝者莫湖先焉闕者闕之窪者窪之昔賦吏
租削而捐之周爲飛梁以通往來合爲夏屋鱗舒翼
開遠巖近峯烟盡雨青水流庭階激激有聲君曰從
事盍往樂之荷房芰盤鳧飛鵠翻飄飄滿前凡州之
人月維暮春聯航接鱸肴酒筦絃來游其間環隄仿
徉風於柳楊夕以忘還明人之憂惟使君是求明人
之樂惟使君是度樂乎樂而不與人同樂安在其爲
樂哉他山之石以鑿以刻以告後人尚識其畧時熙

寧二年也

廣生堂

延祐四明志在湖心寺側乾道中守趙伯圭

建

錦照堂

成化四明郡志在月湖南宋樓昇建後更名

竹洲

真隱堂

嘉靖寧波府志在月湖之中洲宋越王史浩

建以讀書著真隱漫錄

滄洲堂

袁桷詩注九月望日過東湖上山僧能道嘉

定間事出示史忠宣公所製滄洲堂上梁文

明恕堂

天啓慈谿縣志宋雍熙初令李紹文建紹興

中令林公定更名製錦元烏馬兒改曰勝覽

清清堂

袁桷慈谿縣興造記廳事有堂曰清清淳化

間縣令張穎叔達墾書之所褒因其名而築者也慈

谿縣志

後令黃瓊重修後又名清清閣

徐璋重修清清堂記余過

是邑大夫黃公延余一室榜曰清清憑高原面廣野
基宇聳壯丹青煥飾周旋熟視見平蕪散綠修竹環
翠孤雲落照飛烟有無遠水斷霞白鳥上下予以堂
名殆是之謂歟公曰非也將水禽啁嘶松籟悠揚艇
棹絕湖而漁唱間發牛羊下坡而牧笛孤響有適於
耳歟曰非也抑訟息庭虛退而孤坐琴橫淨几香裊
金爐一慮不生萬緣俱滌終日寓之而忘身之在仕
歟曰非也蓋淳化中有賢令張叔達者綽著嚴明茂
昭清德政施百里而聲達九重墾書敦獎先諒尚存
後人仰其清名慮久而溼也乃建茲堂榜曰清清希
仰前規卽不能抗衡並馳抑終不失爲自好者矣予
自領邑見其柱礎傾欹棟樑蠹腐因念名伯之棠尚

戒剪伐况棟宇乎遂鳩工掄材為丕新之不惟不墜前人之志抑將永君子之傳公名瓊字巨濟戴溪人宣和二

道愛堂

天啓慈谿縣志在縣治廳東宋元祐初令崔

熙建扁曰佐治至淳祐初令吳浦重建曹邵更葺之

改曰道愛鄭清之記

謹按寧郡縣兩志皆稱淳祐初吳浦重建至建炎之四年曹邵更葺考職官表浦邵相繼為令皆在於淳祐間淳祐為理宗之年號建炎乃高宗之初元舊志誤也

製錦堂

成化四明郡志在慈谿縣尉廳側畢仲荀建

勤畏堂

嘉靖寧波府志在慈谿縣治王中行建

植本堂

嘉靖寧波府志在慈谿縣西南一里尚書姚

鏞所居姚自宋神童姚正子世居於此

遺愛堂

成化四明郡志在奉化縣治內又名龍溪道

院

得初堂

王應麟奉化縣治記堂曰得初以息以燕

恕堂

延祐四明志在奉化縣廳事之西榮燹建

德星堂

戴表元奉川驛記奉川驛成名堂曰德星

宜晚堂

貝瓊宜晚堂記奉化四山環拱南屏一峯特

起蓋四明形勝之處

筆華堂

嘉靖奉化縣志在縣北二十五里江村巨宋

李元白宅內

清華堂戴表元清華堂記奉化萬竹董氏爲州甲族有彥受者築讀書之堂於所居之東來請名余以文選語名之曰清華

屏山堂成化四明郡志在定海縣東一里梓蔭山上宋軍官馮柄彛築之寧波府志今鎮海地改名迎秀

謹按寧郡舊志稱定海縣俱今之鎮海縣也

安樂堂嘉靖寧波府志在定海縣西北三里

三友堂成化四明郡志在象山縣廳之西宋趙善晉

建

鎮鰲堂定海縣志宋縣治在鎮鰲山下端平三年令

方暉建

敬簡堂定海縣志在廳事後西徧宋嘉定三年昌國

令聞韶建

清白堂定海縣志在縣治後元泰定中阿合馬建

超覽堂定海縣志在昌國城內宋集賢學士韓搢彥

建學士趙逢龍書

坐嘯齋輿地紀勝在鄞山堂西宋韓仲通建其右爲

鈴齋

羔羊齋延祐四明志在平易堂之後

仁齋延祐四明志寶慶二年守胡榘建

琴齋 明一統志在鄞縣治宋建

玫瑰齋 嘉靖寧波府志在鄞縣南二里畫錦坊尚書

宣獻公樓鑰所居自號玫瑰齋主人

仁平齋 延祐四明志在奉化縣廳事東令榮彛建

愛蓮齋 定海縣志在縣治東宋淳祐中令沈壑建

思補齋 萬歷象山縣志在三友堂東令胡榘建

生明軒 嘉靖寧波府志在郡治蒼雲堂右下瞰方池

極目無際大使丞相吳潛於此玩月故名

叢碧軒 成化四明郡志在治後宋曹泳建
明一統志米芾書扁

餘軒 戴表元餘軒記程士安佐浙東元帥府於明所

居軒有餘地種蔬以給余名之曰餘軒

擁青軒 慈谿縣志花嶼湖之西復有小湖當清清堂

後湖中有洲洲上有擁青軒四隅有四亭

龍虎軒 天啓慈谿縣志在縣東普濟寺東岡怪松踞

危石若龍虎狀元豐中令盛次仲有石刻詩

清茂軒 戴表元清茂軒記大雷山為唐賢謝遺塵所

居後有毛氏震鄉居此

朝暉軒 嘉靖奉化縣志趙孟頫戴表元黃潛聚講之

所凡戴黃有作趙書之時稱三絕今為法華寺

戴表元鹿頂山朝暉軒為東玉師賦金鷄警晨關燭龍轉岩車陰蒙欲消散岩谷開噓呀忽然蒼蘿顛涌出紅蓮華

天暉初熙燦六合無藏遮而我靈臺中善根始萌芽珍重慎消息外物如塵沙

清暉軒 延祐四明志在定海縣海光閣前嘉定二年

令趙秘夫立

聽軒 延祐四明志在象山縣治慶元四年令韓元禮

建

更恭亭 延祐四明志在府治桃源洞門西北宋嘉定

十六年知慶元府章良朋建前有二古檜取東坡雙

童老更恭之意

茶亭 酒亭 延祐四明志在設廳東西紹定初守胡

築重建

古春亭 延祐四明志在春風堂之南宋淳祐六年制

使顏頤仲建

觀瀾亭 輿地紀勝在郡治內

友山亭 延祐四明志在仁齋前宋守梁汝嘉建

射亭 延祐四明志在九經堂後宋守趙伯奎建

傳觴亭 夾芳亭 延祐四明志在府治並宋守程覃

建

菴亭 延祐四明志在舊甬東書院南其東為熙春亭

宋紹興癸酉守韓璉建

西亭 輿地紀勝在鄞縣治 延祐四明志今名荆公臺

在廉訪分司公宇後圃王

安石鄞縣西亭詩收功無路去無田竊食窮城度兩年更作世間兒女態亂栽花竹養風烟

會別亭 鄞縣志在府城西三里

碧沚亭 明一統志在月湖中鄞縣志史彌遠建樓鑰題碧

沚亭詩相家小有四明山更葺桃源渺莽間四面樓臺相映發一川烟水自彎環

可憇亭 延祐四明志在桃源洞西淳祐中顏頤仲建

魚熙亭 嘉靖寧波府志在鄞縣治寬賦堂之前

仰高亭 鄞縣志在縣治宋建

唼亭 水經注江之道南有曹娥碑江濱有馬目山洪

濤一上波隱是山勢淪唼亭太平寰宇記鄞縣唼亭自剡溪至此灘積高險

行人往來皆此裝束齊僕射張稷曾生子於此因名唼

謹按會稽志亦載唼亭因唼縣屬紹也寰宇記已入鄞縣其地在今鄞縣故從寰宇記入寧波

瓊富亭 至正四明續志在東渡門外丞相吳潛建

超然亭 鄞縣志在桃花渡船塲宋監官晁說之建

寒碧亭 延祐四明志寶巖寺後有寒碧亭王安石寒碧亭詩兩

岸青山刻峭成一溪回曲篆紋平綠陰隱隱無重數欲去黃鸝又一聲

三江亭 名勝志在郡城東門之北宋天禧中郡守李

彝庚嘗寓此紹興間郡守潘良貴重建亭

翠鎖亭 謝翺翠鎖亭詩注亭在江岸有魏王妃所題

字

平楚觀瀾亭 鄞縣志在瑞光樓前今水中洲是也

時亭 成化四明郡志 在平橋西吳潛建今為惠民藥局

直清亭 鄞縣志 在縣東明堂巽白雲山下宋天水郡開國公趙與權建於父之墓側理宗御書二字賜之

望湖亭 嘉靖寧波府志 在鄞縣東南東錢湖中 張時徹望湖亭詩 烟霞探不極獨上望湖亭孤嶼懸明鏡羣峯展畫屏舳舻倚月白松檜匝雲青盡日中山醉人言是謫星

極目亭 阿育王山志 在鄞山東見海中諸山

宿鷺亭 舒亶有宿鷺亭詩 見延祐四明志

紫翠亭 王庭秀有泛舟西湖至紫翠亭詩

芳思亭 鄞縣志 在縣南尚書袁以道所居 袁補芳思亭詩序 大父尚書公治園南郊有堂亭凡十五不復可考近築一亭彷彿其萬一名之曰芳思

聽香亭 嘉靖寧波府志 在慈谿縣東南一名臨香亭 宋紹興中建嘉定十年天台劉煥改曰聽雨堂

攬秀亭 天啓慈谿縣志 在縣治擁青軒後宋紹定元年令周符建元延祐四年改曰湖亭

麗澤亭 延祐四明志 在慈谿縣治之前紹興三十一年令鍾確重建 姚鎮慈谿縣修造記 今更曰通和

春亭 成化四明郡志 在慈谿縣治東南

環碧亭 名勝志 在慈谿縣後湖嶼上宋乾道間令陳

古蹟五

壽彭建 王淮環碧亭詩簷角俯滄洲烟波數點鷗路從塔下斷天向檻前浮柳影當簾夏蘋香入

座秋百年清景絕誰放綵船游

柳意亭 勝覽亭 袁桷慈谿縣治興造記縣治之後

有小湖湖之中為洲花竹四列風蓮水柳映翳繚繞為亭曰柳意勝覽以樂其神此昔烏馬兒忠顯之所

成也 慈谿縣志敬思佐治勝覽柳意此四亭俱在縣後湖嶼中並烏馬兒建

涵碧亭 天啓慈谿縣志在縣東湖嶼中舊名清音宋

天聖中令孫知古建大觀中令唐昌期更今名

鄰月亭 成化四明郡志在慈谿縣東北一里龍虎軒

北宋元豐八年令崔熙建

砥疏亭 嘉靖寧波府志在慈谿縣普濟湖東南隄上

宋令金昌年建

野航亭 仁天亭 天啓慈谿縣志並在縣東北宋景

定二年令金昌年建

咏春亭 嘉靖寧波府志在慈谿縣東北一里宋令金

昌年建舊名咏歸咸淳八年令周濤改今名

濯纓亭 成化四明郡志在慈谿縣東南二里

回瀾亭 天啓慈谿縣志在縣西南十三里宋淳祐中

制使顏頤仲建

蒙亭 延祐四明志在慈谿大寶山麓創自熙寧以前

泉甘宜茶又名寶泉亭紹興間令陳良翰重建

文亭 天啓慈谿縣志在縣西四十五里乃老尉廨宇

方築丈室故曰文亭今有老尉浦 王淮過文亭詩出縣四十里西來是

文亭江分三派白山拱兩邊青遠樹雲間鳴香蒲雨後汀舟人候潮至飯罷即揚舠

寒碧亭 翠光亭 天啓慈谿縣志在寶慶寺後 王安石寒

碧亭詩風吹洞口雲水動山頭月野客時問人前村多少雪

四景亭 寧波府志在慈湖之北元至元間令富德庸

建

清斯亭 成化四明郡志在奉化縣治得初堂後 王應麟重

修奉化縣治記廳事東西吾名以節愛清安兩廡翼焉名以一清四畏堂曰得初以息以燕亭曰清斯有

沿有荷挹爽西山扁以高清殖殖其盛賦賦其門粲然一新曷敢視官舍為遊博而怠厥事

烏峯亭 李濂游雪竇記在日嶺上烏峯曰嶺別名

偃蓋亭 隱秀亭 聽泉亭 嘉靖寧波府志俱在雪

竇山

御書亭 寧波府志在雪竇藏宋理宗應夢名山四字

鮎埼亭 漢書地理志鄞有鮎埼亭 注鮎音結蚌也長

一寸廣六分有一小蟹在其腹埼西岸也 嘉靖奉化縣志析為

奉地在縣南五十里屬十八都其中多鮎故名

飛雪亭 妙峯亭 漱玉亭 輿地紀勝奉化雪竇山

有瀑布上下有三亭丹碧照耀飛簷鱗鱗蔚在青嶂

間晨霞暮靄遮露萬狀尤為勝槩曾鞏飛雪亭詩玉

序雷聲六月寒憑欄未窮千丈勢請從巖下舉頭看

鹿亭 丹山洞天圖咏集梁隱者孔祐居昇仙祠側有

鹿中矢來投祐為牧豢而去因建鹿亭陸龜蒙鹿亭詩鹿亭巖下

置時領白麕過草細眠應久泉清飲自多認聲來月塢尋跡到烟蘿早晚吞金液還將上綺河

琅玕亭 延祐四明志在奉化館羣山繞之

航津亭 延祐四明志在定海縣東南宋元豐元年建

為高麗使往還賜宴之地

海晏亭 嘉靖定海縣志舊名鎮海亭宋守胡榘建

永賴亭 成化四明郡志在定海縣海石塘與海晏亭

皆在塘之左右明洪武五年邑丞許伯原重建

柔遠亭 嘉靖定海縣志在縣南舊名巨川宋崇寧中

徐禋重建改名其側有翠溪亭

觀瀾亭 延祐四明志在象山縣北宋治平中令林旦

建許將觀瀾亭詩危亭高處倚巖隈西望蒲昌海浪回山戴鰲頭天外出水游鱗穴地中來千重側崦

扶搖沒萬里分流混沌開令尹觀瀾知道大三年窮邑更淹木

灌木亭 延祐四明志在象山縣西二百步西谷之南

宋治平中令林旦建

濯纓亭 延祐四明志在象山縣西谷宋治平中令林

旦建

香風亭 更好亭 延祐四明志皆在象山縣治西宋

慶元初令趙善與建 象山縣西谷宋令趙善與建

照香亭 延祐四明志在象山縣治宋令趙善與建

圓嶠亭 延祐四明志在象山縣東三里東谷桃花溪

之南宋嘉定十二年令趙善晉建

方壺亭 延祐四明志在象山縣鳳躍泉之南林木陰

翳巖崖卓峭嘉定十二年令趙善晉建

滌塵亭 延祐四明志又名東谷泉亭在象山縣東北

嘉定十二年趙善晉建

白鹿飲泉亭 嘉靖寧波府志在象山員峰山北相傳

白鹿飲泉於此後人創亭其側

斲雲亭 廉泉亭 浮香亭 延祐四明志並在昌國

治後

冰壺亭 延祐四明志在昌國縣芙蓉洲舊名清遠宋

乾道六年簿趙善譽易之

受降亭 定海縣志在觀山明嘉靖時總制胡宗憲總

兵盧鏜受降汪直建

明秀樓 延祐四明志在府治清心堂西宋守程覃建

鎮海樓 延祐四明志在府堂之東偏宋寶慶二年守

胡榘建

吳潛鎮海樓詩鄧山溪處古明州新有江南
客倚樓鳳閣天連宜望日蛟門海宴不驚秋

頭顱已近殘年景身口聊為卒歲謀
蕭颯西風吹落葉滿林清露自難收

甬江樓

呂祖儉新建甬江樓記船務東負郡城乾道

元年監務事楊芾仲章建樓於其上距今二十年樓

名未立通守丹陽蘇公實臨船事覽其山川之勝而

一新之因名以甬江

鄞縣志府治東南靈橋門裏

雙瑞樓

延祐四明志在春風堂南宋守程覃建適民

以駢幹之粟來獻而名之

明遠樓

至正四明續志在帥府南子城上宋至治元

年建

瑞光樓

名勝志元末東甌高則誠主於櫟社沈氏之

樓居因作琵琶記成時清夜按拍几上蠟炬一枝光

忽交合遂名

萬金樓

延祐四明志馮氏有萬金樓

周鏐萬金樓詩
幾年江上夢黃

鶴意悠悠百尺獨臨水萬金難買秋杵聲喧
藥市闌影枕漁舟應有壺中客分身向此游

東樓

西樓

天啓慈谿縣志東西郭皆有酒樓東樓

自東郭橋至接官亭西樓乃今山川壇基宋元以來

皆為戲臺歌鼓之聲不斷臺之四面皆樓樓前商船

雲屯往往於樓上宴樂

介白樓

嘉靖寧波府志在慈谿縣西北二十里茅山

散人故宋禮部郎中劉揚祖也入元後徙家雲湖寺

山之東原建介白樓為讀書之所

宣明樓

嘉靖奉化縣志為縣之外門始於宋令婁紹

聃元知州周仲厚為石臺置漏以警晨昏

擁翠樓

貝瓊擁翠樓記奉化依山為縣處士汪幼海

徙家縣治東即後圃建樓為登眺之所

觀蜃樓

寧波府志在鎮海縣伏龍山

望稔樓

延祐四明志在象山縣治西圃左宋慶元初

令趙善與建

十洲閣

嘉靖寧波府志在月湖之濱

澄輝閣

嘉靖寧波府志在月湖之濱

周鏐澄輝閣詩
雄連俯空濶下

瞻霄漢浮眼將雲漠漠心寄水悠悠日暖鳥
飛鏡月涼魚弄釣行期分此景家在兩西頭

紅蓮閣

名勝志在月湖中宋章得象倅郡時建

經綸閣

輿地紀勝在鄞縣治因王安石作徐度記

臨雲閣

舒亶有臨雲閣詩見延祐四明志

滄洲閣

朱翌廣生堂記復放生池於西湖因創閣

宸奎閣

寧波府志在鄞縣東五十里阿育王山廣利

寺內宋大覺禪師懷璉建蘇軾為記其碑尚存

海光閣

延祐四明志舊名多稼亭在定海縣治西北

宋嘉定間令崔端學建

百花臺

成化四明郡志在桃源洞前宋守曹泳建

自遠臺

至正四明續志在郡圃即木香臺

寧波府志宋吳潛建

讀書臺

寧波府志在鄞縣治宋慶歷七年王安石宰

鄞時所築遺址尚存成化四明郡志鄞縣東四十里

梨花山有史嵩之讀書臺

釣臺

成化四明郡志慈谿縣西南二十五里釣魚山

上世傳謝靈運釣於此

妙高臺

名勝志在奉化縣雪竇山

鯉臺

延祐四明志在奉化橫山上有石文如篆

曉峰臺

定海縣志在縣西南曉峰山可望日出

徐偃王宅

成化四明郡志隱學山在鄞縣東東錢湖

畔舊名棲真徐偃王隱學於此一云在翁洲王十朋

會稽賦翁洲訪偃王之廬

董孝子宅

嘉靖寧波府志在鄞縣西南百餘步孝子

名黯其宅今為純德廟舊志謂即其故居立廟則黯

本鄞人也鄞故鄞地虞翻謂為句章人據其徙居慈

谿谿言之而唐崔殷廟碣乃仍其誤

張平子宅

四明山志四明山連脊起峯中有三峯錯

錯足以立漢張平子居焉

梅福宅

成化四明郡志鄞縣東南七十里大梅山蓋

梅福隱宅也按福傳王莽專政福一朝棄妻子去後

有見福於會稽漢時鄞屬會稽山中有石洞仙井藥
爐丹竈遺跡猶存

徐浩宅

嘉靖寧波府志在鄞縣南四明山下浩先居

越為唐中書舍人貶明州別駕遂居於此

賀知章宅

嘉靖寧波府志鄞縣西南句章鄉小溪之

馬湖世傳賀監舊宅

成化四明郡志鄞縣西南君奢橋西唐賀知章所居有眾樂亭

相距三里名賀家灣其地賀姓甚多賀監後徙剡川有回鄉詩張時徹府志存疑賀知章按舊唐書與會稽志俱為越州永興人考永興乃今蕭山縣古今之志四明者並載之非以其自號四明狂客故耶四明山在會稽跨寧紹之境不專屬鄞今郡城中月湖上有賀監祠故傳為賀監讀書處鄞之句章鄉小溪有馬湖云賀氏洗馬池相距三里賀家灣至今賀姓者尤多又掘土得斷碑有會稽郡賀府君六字耆老

皆謂賀監故宅始實居此後徙剡川然剡乃曠地實與奉化接壤奉亦有剡溪我明郡水源皆自剡也沈馬湖又與奉連壤地而賀監子會子故為會稽郡司馬六字碑豈其墓碣耶是皆不可考然賀監舍宅為觀名千秋考會稽志今天長觀是也云去府東南十二里又請周宮湖為放生池一日永周湖今池去府東南十里史浩為安撫使又於其地為亭名懷賀種種古蹟遺翰如知章三告龍瑞宮記等多在山會間其墓在山陰縣東南九里其地因名九里墓在山巔鄉人呼為賀墓其為越人明矣謹按知章宅故在越因舊志所有且有張時徹之辨故存之

黃晟宅

嘉靖寧波府志在鄞縣東二十五里鄞塘鄉

任欽飛兵馬使後遷明州刺史遂家於此

萬歷象山縣志象山

縣東北四十里荷花橋有黃晟宅今十七都二十四都黃姓皆其苗裔

謝遺塵宅

四明山志唐謝遺塵隱於四明南雷訪陸

龜蒙語以山中之奇品為九題曰石室過雲雲南雲
北鹿亭樊榭潺湲洞青櫺子鞠侯皮日休和之

錢墳宅

名勝志東錢湖在鄞縣東三十五里舊名西

湖宋錢墳世居湖上好學有節槩與同里高友文以
談經史相資廓落世務

趙善湘宅

鄞縣志縣治南一里握蘭坊左宋宗室趙

善湘所居稱趙王府

樓異宅

成化四明郡志在鄞縣西南書錦坊鄞縣志

鑰寶贈太師樓太師府故里名畫錦

樓異宅

嘉靖寧波府志在鄞縣西南五十里董母墓

北樓仕至工部尚書致仕歸山小溪鎮之蕙江徙居

於此

曾鞏送豐稷歸故里詩槐花染破南山青
此時春水生客舟相語人夜起勁勝亂江聲

聲夫君飄泊動歸思告我舉裝千里行
雨發綠鬢少年水雪清讀書一見若經誦
能立成精微自得有天質操行秀出存鄉評
祿困流滯能誘鄙俗消紛爭弦歌躬勸士
安堵人力耕嗟予據案但畫諾遇事縮手方
知璞玉難強獻欲挂塵榻空谷情歲寒不變
乃知確物理先否終當亨維舟且盡今夕語
明日帆隨白鳥輕

魏杞宅

嘉靖寧波府志在鄞縣南小溪鎮杞官學士

既罷歸卜居小溪之上手不停披著山房集

陳瓘宅

成化四明郡志在鄞縣治南之西湖瓘字了

翁南劍人嘗攝明州倅寓居湖上著四明遵堯集

陳之翰宅 嘉靖寧波府志 鄞縣治西南月湖之上處

士陳之翰讀書之所

汪大猷宅 洪邁友恭堂記 友恭堂者鄞江汪氏所立

也其宅在鄞縣西三十里嘉靖寧波府志鄞縣西山

之潘魯宋敷文閣學士汪大猷所居

趙汝愚送汪大猷歸鄞詩尚書

天官貴持經侍幃幄青冥欲無際白首非故約連檣動南浦父老望巖壑下車入里門執手問歡樂十年幾風雨寒鷄叫屋角勤勞畢吾分帝賚出寵渥我適奉香火禁直連六閣遂令宣室思從今問晦朔朱熹送汪大猷歸里詩濯濯才華耀禁林翩然忽起故園心九天得請恩方重一舸東歸春未深照眼湖山非昨夢及時詩酒合同襟不應便作真狂客講殿行思聽履音

陸寘宅 至正四明續志 鄞縣南四十里梅溪灘上宋

會稽陸判官寘卜居於此奉祠垂三十年工詩及書

法

史浩宅 鄞縣志 在縣治西南一里月湖之東太師宅

乃宋之賜第故稱史府

王珩宅 嘉靖寧波府志 鄞縣西三十五里桃源鄉宋

宗正少卿王珩所居父說建桃源書院

王次翁宅 嘉靖寧波府志 鄞縣治西南二里西社壇

橋宋叅知政事王次翁所居次翁善太元數未老致

仕治第西湖為退休之所

趙遵宅 成化四明郡志 在鄞縣南五十里宋隱士趙

尊待制粹中之子隱於茅山之陽屢薦不起

趙彥逾宅

成化四明郡志在鄞縣西南錦里橋北宋

紹興間郡人學士趙彥逾仕資政殿大學士知慶元

王府兼沿海制置使所居故名錦里

張卽之宅

書史鄞縣西南有林村市宋學士張卽之

之祖邵居此其家近資教寺故寺多其墨跡云

袁甫宅

鄞縣志在縣治西北一里鑑橋下之西宋尚

書袁甫以狀元及第故傍有狀元坊

陳墳宅

鄞縣志在縣東四十里寶幢市墳以省元任

吏部侍郎里有省元坊

范楷宅

嘉靖寧波府志在鄞縣東楷以權工部尚書

言李全罷歸築室萬齡鄉至今稱尚書村

傅行簡宅

嘉靖寧波府志在鄞縣治西北五十餘步

鑑橋頭行簡宋嘉泰二年狀元宅傍有狀元橋

王應麟宅

嘉靖寧波府志鄞縣治南一里宋尚書王

應麟所居其父撝為崇政殿說書理宗御書飛白汲

古傳忠四字扁其堂至今稱王家府

闕澤宅

成化四明郡志慈谿縣東北十里闕峯山吳

太子太傅都鄉侯闕澤所居

慈谿縣志唐大中二年李楚臣立為德潤院

虞喜宅

嘉靖寧波府志慈谿縣北鳴鶴山

四明山志大隱山北

峯為四明東麓晉虞喜嘗隱此山三召不起

虞九臯宅

名勝志在鳴鶴山唐元和間虞九臯字鳴

鶴居此

天啓慈谿縣志九臯世南之孫世南宅即在此

孫惟最宅

嘉靖寧波府志慈谿縣西南四十里孫家

坪唐靜海軍節度使孫惟最所居

呂珂宅

天啓慈谿縣志在縣西南二里唐儀鳳三年

邑大夫呂珂以所居捨為寺今為永明寺

張無擇宅

嘉靖寧波府志在慈谿縣治西南孝子名

無擇為唐刺史今即其宅為廟祠之

黃震宅

天啓慈谿縣志縣北五十里地名古窰有卧

床橋為宋文潔先生黃震讀書處

孫夢觀宅

嘉靖寧波府志在慈谿縣治西街宋侍郎

孫夢觀即節度惟最之後今有孫家橋

張處宅

嘉靖寧波府志慈谿縣東南二十里宋侍郎

張處所居俗稱小鄞州

楊簡宅

慈谿舊景董孝子廟之西為野航橋橋之西

宋慈湖先生卜居於此後為慈湖書院

嘉靖奉化縣志縣東一百

里為瑞雲山楊文元公生於此始生時有五色雲起蓋山上鄉人異之因名瑞雲山

方山京宅

嘉靖寧波府志在慈谿縣東之大方橋宋

景定三年進士及第方山京所居

姚登孫宅

名勝志慈谿縣雙峯山宋末姚登孫隱此

孫卽宅

嘉靖寧波府志在奉化縣東北唐右拾遺孫

卽所居其裔名沔者爲宋名臣宅今爲淨惠寺

杜勝先宅

嘉靖奉化縣志在縣北杜勝先東陽人唐

長慶間爲御史中丞居縣之招賢墟卽今杜坂

樓郁宅

嘉靖寧波府志在奉化縣東正議大夫樓郁

所居今爲吉成寺

林浦宅

嘉靖寧波府志奉化縣東黃賢村宋處士林

逋所居後隱杭之西湖

竺汝舟宅

名勝志奉化縣桃花坑昔隱士竺汝舟與

太白禪師往來至此居之留偈云昔是神仙宅今爲

長者居

蔣浚明宅

嘉靖寧波府志奉化縣北三嶺村宋人金紫

光祿大夫蔣浚明居此

舒璘宅

嘉靖奉化縣志在縣東五里廣平里璘謚文

靖其子孫卽所居之傍創廣平書院

王宗道宅

嘉靖奉化縣志縣東二里東市宋王宗道

所居別號怡齋乃時敘之子今名雙柱坊

仇念宅

嘉靖寧波府志奉化縣北五里沙堰宋開國

伯仇念之宅今子孫卽所居之傍立廟祀之

陳著宅 嘉靖寧波府志 奉化縣西六十里三石村宋

祕書監陳著所居

曹孝先宅 嘉靖寧波府志 奉化縣西六十里三石村

宋承直郎曹孝先所居

戴表元宅 嘉靖寧波府志 奉化縣西坑村元戴表元

所居人稱江南夫子 戴表元質野堂自記 剡源先生幼而羈居長而浪游老而羈樓

以為異時倘得餘閒營一區之宅則將名之質野大德丙午始議興築不三月而堂成以次充安閣岩巖亭縮軒雪鏡諸役仍舊名而增新構凡一百三十六楹溪山面勢烟雲情親無不欣合幸得成之而得自名之而何不可樂乎 按趙孟頫松雪齋集有縮軒記

任士林宅 嘉靖奉化縣志 縣南五十里鮎埼村宋松

鄉先生任士林所居

樂仁規宅 嘉靖寧波府志 定海縣南四十五里靈巖

鄉唐尚書樂仁規與弟尚書仁厚所居

余天錫宅 嘉靖定海縣志 縣東二百里甬東村宋叅

知政事余天錫所居

沈煥宅 嘉靖定海縣志 縣西南東山下宋沈端憲煥

所居縣東有南山書院為煥講學之地

倪九疇宅 萬歷象山縣志 九疇平陽人唐昭宗時官

招討副使抵象之縉棚嶺遂卜居焉

俞懋文宅 萬歷象山縣志 九都金字山下宋侍郎俞



懋文及孫承簡世居於此

楊王休宅 嘉靖寧波府志象山縣治後宋尚書楊王

休居此

應儼宅 嘉靖寧波府志昌國城中宋叅知政事應儼

所居後徙於鄞

四明窻 成化四明郡志在郡治吳潛既增浚舊池跨

兩虹於上而闢虛堂於中公謂四明洞天為石窻此

堂戶牖四達遂題曰四明窻

桂林 嘉靖寧波府志鄞縣西二十里地名桂林宋初

忠宣公俞鼎由吳興來鎮浙東卜居於此

義門 嘉靖寧波府志鄞縣南一里元提舉蔣明道所

居內有宋建義門祠堂一所

菊村 嘉靖寧波府志鄞縣西二里宋忠臣袁鏞之孫

士元所居士元為翰林國史院檢閱晚隱城西別墅

種菊數百本自號菊村老人

瑞室 鄞縣志薛維字持國敦尚古道結廬張村宋淳

熙間遭回祿所居獨完樓鑰題曰瑞室

冥菴 鄞縣志在縣西六十里密巖山下宋尚書陳顯

因沮用蔡京貶知越州歸作冥菴以自晦

萬竹廬 嘉靖奉化縣志縣西南六十里高元之所居



元之本鄞人以父世植葬奉化之察廉岡因是結廬
萬竹之間故稱萬竹先生

金鐘墩

成化四明郡志在奉化縣北十里大溪間昔
傳錢氏載大金鐘過此沉焉漲沙成墩

萬松窩

萬歷象山縣志在縣東宋卞大亨以丞相范
宗尹薦避跡錢倉結窩山隈植萬松於徑

思孝廬

萬歷象山縣志在縣西金龜山孝子名缺父
母沒哀毀骨立既葬築廬於墓前郡守胡榘為之立

碑扁其廬曰思孝

梅子真煉藥處

吳萊甬東山水古跡記在昌國梅岑

山

安期生隱處

延祐四明志安期生洞在昌國馬鞍山

吳萊望馬鞍山問安期生隱處詩此去何可
極中心忽有思亂山插滄海層壯且奇信哉神仙
宅而養雲霞姿雕鏤鬼斧舂割濯龍湫移坎容森立
劍槎牙割靈旂微涵赤斨水暗產瓊田芝老生今安
在方士不我欺往過燕齊靡山沒楚漢危挾山作書
鎮分海為硯池殘花錦石爛淡墨珠巖披東溟地涵
畜北極天翰維玉鳥投已遠桑田變難期誓追凌波
步行折拂日枝羽邱杳如夢元圃深更疑豈無抱朴
子去我乃若遺空餘
煉藥鼎尚有樵人知

靈山石鼓

太平寰宇記鄞縣靈山有石鼓臨澗若鳴

則野雉翔鳴

慶安古松

天啓慈谿縣志縣西北慶安寺前古松夾

道綿亘數里其一最巨而奇蜿蜒若龍飛偃如蓋臨

池之上馮輓止伐慶安寺古松詩寒松一幹老蒼蒼古寺門前歲月長匠作偶圖舟楫利禪翁方

患斧斤傷得全此日同齊木勿剪他年比召棠可但與君期久遠相將俱列大夫行

古棠 名勝志奉化縣高公塘唐武德初設鎮於此本

晉孫興公游四明得棠一本植之後訛棠作塘

藤龕 名勝志奉化縣雪竇山上李濂藤龕詩雪山萬年藤藪蔓膠為龕禪

師與世絕巢臥叅瞿曇夜雨澗邊磬秋風雲外菴余訪遠公社思投陶令簪

古樟 嘉靖奉化縣志青錦山下有古樟木其巨藤繞

其上狀如虬龍

秀峯伯 成化四明郡志定海縣東南六十里秀峯山

下古柏甚巨唐朝舊物

新修浙江通志卷四十四

池之上西魏正伐後安寺古松詩寒秋一幹老蒼蒼
惠谷斤傷得全此日同齊木勿剪地年瓦

松葉名勝志奉化縣高公塘唐武德初設鎮於此木
晉孫興公游四明得松本植之後訛案作塘

赤龍名勝志奉化縣雪峯山仁壽寺
新與世絕果臥垂羅果由器造

古蹟嘉靖奉化縣志青嶺山下有古樟其甚巨藤纏
其上伏如虬龍

秀石山山名曰嶺嶺巒定海縣東南六十里秀峯山

新修浙江通志卷四十四

古蹟

紹興府

越古城

吳越春秋越王曰寡人欲築城立郭分設里
闕欲委屬於相國於是范蠡乃觀天文擬法於紫宮
築作小城周千一百二十一步一圓三方西北立龍
飛翼之樓以象天門東南伏漏石竇以象地戶陵門
四達以象八風外郭築城而缺西北示服事吳也不
敢壅塞內以取吳故缺西北而吳不知也城既成而
怪山自來范蠡曰臣之築城也其應天矣崑崙之象

存焉太平寰宇記廢郡城在山陰縣南三里萬曆紹興府志越時古城以今地考之在西南西北二

隅之內

越小城 越絕書句踐小城山陰城也周二里二百二

十三步陸門四水門一嘉泰會稽志今廢惟越王臺遺址尚存

越王城 嘉泰會稽志山陰越王城在府西南四十七

里舊經云越王墓在古城村今城雖不可攷然地名

猶曰古城也

陽里城 越絕書陽城里者范蠡城也西至水路水門

一陸門二萬曆紹興府志山陰陽里城地名陽城里

北陽里城 越絕書北陽里城大夫種城也取三西山

以濟之徑百九十四步或為南安

苦竹城 越絕書苦竹城者句踐伐吳還封范蠡子也

其僻居徑六十步因為民治田塘長千五百三十三

步范蠡苦勤功篤故封其子於是去縣十八里水經注山

陰縣有苦竹里里有舊城句踐封范蠡子之邑嘉泰會稽志在山陰縣之西南二十九里萬曆紹興府志

凡越絕所稱縣皆山陰縣也

石城 萬曆紹興府志山陰石城在府北三十里名石

城里吳越備史乾寧三年武肅王討董昌自西陵趨石城

古城 宏治紹興府志周一里許吳時朱然為山陰令

所築歲久湮廢不可考

會稽山上城 越絕書會稽山上城者句踐與吳戰大

敗棲其中因以下為目魚池其利不租圖經在縣東南一十里句

踐為夫差所敗以甲楯五千保於此城也

會稽山北城 越絕書會稽山北城者子胥浮兵以守

城是也嘉泰會稽志吳王城在會稽縣東一十里夫差圍句踐於會稽山伍員築此城以屯兵華

氏考古有大吳王村小吳王村並是闔閭夫差伐越所舍處也今吳王里尚沿其名

南小城 越絕書東郭外南小城者句踐冰室去縣三

里曰冰室者所以備膳羞也

侯城 嘉泰會稽志侯城在會稽縣東五十八里史記

云夏后氏少康封子無餘於越所都即此城也

土城 吳越春秋越王使相者國中得苧羅山鬻薪之

女曰西施鄭旦習於土城臨於都巷三年學服而獻

於吳名勝志今五雲門外有土城村西施里是其遺跡

西陵城 越絕書浙江南路西城者范蠡敦兵城也其

陵固可守故謂之固陵水經注范蠡築城於浙江之

濱言可以固守謂之固陵今之西陵也寶慶會稽續志西城在蕭

山縣西十二里吳越武肅王以陵非吉語遂改曰西典今按越絕書浙江南路西城者范蠡屯兵城其陵

固可守故謂之固陵詳此即今之西陵也圖經前志俱未引及

謹按會稽志既列西陵城在蕭山縣西十二里又列越王城在縣西九里據會稽續志之辨證之水經注

之文是會稽志誤一城為二也又攷會稽志引皮光業錢武肅廟碑有城西陵事云舊基在明化寺南當

是錢王又增築城因有改陵為興之語遂指越王城為越王建西陵城為錢王建失越絕水經注之義矣

錢清城 宏治紹興府志錢清城在錢清鎮今廢

嵩城 嘉泰會稽志在上虞縣西北六十里其城斷絕

橫亘數里乃古壘也晉史載安帝隆安間孫恩自海

攻上虞朝廷遣劉牢之袁崧築扈瀆壘沿海備恩嵩

城之名當始於此
太平寰宇記上虞縣故城今縣西廢城是也

剡城 元和郡縣志漢舊縣故城在今剡縣西南十二

里剡錄漢剡縣城在今縣東北
嘉泰會稽志在嵊縣西十五里唐武德四

年置嵊州及剡城縣八年廢弘治紹興府志剡城按舊志在縣西十五里舊經云在縣西四十五里與舊

志不同址不可攷

新昌土城 萬歷新昌縣志新昌土城久廢無攷惟存

迎恩鎮東侯仙拱辰四門名而已竊疑東堤舊址首

起龍山尾接北鎮其蹟畧如城制或卽此耳

越王無餘舊都 水經注秦望山南有嵯峴峴裏有大

城越王無餘之舊都也

越王宮臺 越絕書句踐小城今倉庫是其宮臺處也

周六百二十步柱長三丈五尺三寸雷高丈六尺宮

有百戶高丈二尺五寸稷山者句踐齋戒臺也龜山

者句踐起怪游臺也東南司馬門因以照龜高四十

六丈五尺二寸周五百三十二步駕臺周六百步今

安成里離臺周五百六十步今淮陽里邱美人宮周
 五百九十步陸門二水門一今北壇利里邱樂野者
 越之弋獵處大樂故謂樂野其山上石室句踐所休
 謀也去縣七里中指臺馬邱周六百步今高平里邱
 北郭外路南溪北城者句踐鼓鐘宮也去縣七里其
 邑為龔錢舟室者句踐船宮也去縣五十里吳越春
 秋東武起游臺其上東南為司馬門立增樓冠其山
 巔以為靈臺水經注怪山者越起靈臺於山上又作三層樓以望雲物起離宮於
 淮陽越舊經淮陽宮在會稽縣東南二里宿臺在於高平越舊經中宿在會稽縣東
 十駕臺在於成邱立苑於樂野干道志樂野句踐以此野為苑今有樂瀆

燕臺在於石室越舊經燕臺在州東南十里齋臺在於襟山越無襟山當作稷稷山在會稽縣東五十三里

冰廚水經注鼓吹山之西嶺有賀臺越伐吳還而成

之故曰賀臺

句踐宗廟水經注句踐所立宗廟在城東明里中甘

滂南

靈文園元和郡縣志山陰故靈文園也明一統志漢文帝母薄太后之父會稽人卒葬於此追封靈文侯故置園

漢都尉治越絕書漢文帝前九年會稽并故鄣郡太

守治故鄣都尉治山陰太平寰宇記山陰縣本秦舊縣置在會稽山北龜山西漢



以為郡都尉所居嘉泰會稽志文帝時會稽吳王渙封國漢不當置都尉考漢紀景帝中二年始更郡尉為都尉則文帝時其官稱亦未應有都尉之號也

唐府僉廳

名勝志蓬萊閣之東唐大曆中皇甫温建

御史大夫崔元翰為記後唐天復間改建安撫僉廳即鎮東軍監軍使院宅也

唐浦陽府

隆慶山陰縣志在縣西四十里唐書云會

稽有府曰浦陽蓋唐之兵府也

古教場

宏治紹興府志自晉以來教場並在五雲門

外唐遷城西迎恩門外今謂之古教場宋時有二一在稽山門內一在卧龍山上

吳越王東府

吳越備史唐乾寧三年武肅王平董昌

改威勝軍為鎮東軍拜武肅鎮海鎮東軍節度遂有越州之地梁開平二年陞為大都督府謂之東府周

廣順元年大元帥吳越國王即越州東府築宮室治

園圍花卉山石池塘亭苑

嘉泰會稽志卧龍山之東麓是為鎮東軍節度即子

城之東為軍門榜曰鎮東軍東向大河即舊經所謂軍門也即府治吳蛻鎮東軍使院記元帥彭城王平難帝命兼而鎮之上將軍汝南周公監護之乃命軍吏揆日經始累月工畢重門列楹顯敞豐博東廂西序窈窕深遠越城之中稱為一絕時天復元年也

宋行宮

中興小歷高宗以越州治為行宮

嘉泰會稽志紹興元年

年九月高宗駐蹕會稽以州治為行宮會當郊祀乃行明堂大禮即以設廳為明堂

宋福王府 萬歷會稽縣志在府東坊宋嘉定十七年理宗即位以同母弟與芮奉祀父榮王開府山陰叢山之南府東大池其臺沼也

宋提刑司治 輿地紀勝在府治之東前臨運河與蓬萊閣相望

宋提舉司治 輿地紀勝在府衙東一里紹興末以賜皇姪恩平郡王璩而遷倉司於鎮東門外等以新衙改賜恩平而司復還其舊今治所是也

宋通判廳 嘉泰會稽志北廳在府東六十步南廳在府南六十四步東廳在府東南八十五步

宋路鈐轄廳 嘉泰會稽志在府東北一里一百五十五步

宋曹官解 嘉泰會稽志簽書節度判官解在府治西南二百七十步觀察判官解在府治南二百六十步

觀察推官解在府治東北一里錄事參軍解在府治西南宣詔亭下司理參軍解在府治南獄在焉司戶

參軍解在府治東南一里司法參軍解在府治東南二里

宋軍營 沈立越州圖序越為畿輔其軍營制度皆准

禁衛廂兵之法 嘉泰會稽志雄節係將第一指揮營在第五廂泰望門威捷係將第二指

揮營在第一廂都亭橋威果係將第念二指揮營在
第四廂鯉魚橋威果係將第念三指揮營在第三廂
水溝坊全捷係將第四指揮營在第五廂秦望門全
捷係將第五指揮營在第三廂水溝坊威果不係將
第五十四指揮營在第五廂卧龍坊全捷不係將第
十三指揮營在第五廂秦望門防守步軍司指揮營
在攢宮禁圍外崇節第七指揮營在第五廂秦望門
崇節第八指揮營在第一廂錢武肅廟壯城指揮營
在第一廂馬坊橋東屯駐營在第五廂附威果營都泗堰
一廂曹娥堰營在會稽縣東南梁湖堰營在上虞縣西
營清南堰營在山陰縣西錢清北堰營在蕭山縣東
打竹索營通明堰營在上虞縣東西興捍江營在蕭
山縣西三江寨屬山陰縣曹娥寨屬會稽縣龕山寨
西興寨西興都巡寨魚浦寨新林寨屬蕭山縣廟山
寨三山寨眉山寨屬餘姚縣長樂寨屬嵊縣管界寨
紫巖寨屬
諸暨縣

宋倉庫 宏治紹興府志宋代倉庫之制立法最詳今

時制度尚有仍其舊者

嘉泰會稽志苗米倉在府衙東二百步如坻倉在府衙東

北一里支鹽倉在府衙東二里常平倉在府衙東二
百步夏麥倉在府衙南二百步受納糯米倉在西門
外一里都稅務在府衙東一里九十步都酒務在府
衙南一百二步比較務在府衙南一百步和旨庫在
府衙東二百六十步激賞庫在府衙東二里十步公
使庫軍資庫甲仗庫並在府衙架閣庫在府衙設廳
北常平茶鹽庫在府衙西經總制庫移用庫五分錢
庫並在通判北廳激賞錢庫在府衙西回易庫在府
城東北醋庫在府城東造袋局在府東北提舉司惠
民局在府東湯浦紙局新林紙局楓橋紙局三界紙
局合同場都物料場在府衙南子城內受納稅場在
府衙內抽解竹木場在府衙橋收糴糯米場在迎恩門
外受給場在府城東二十五里排岸司在城南卧龍
坊都作院在府衙南省馬上院省馬下院替火隊並
在府衙西

宋亭館 嘉泰會稽志府城蓬萊館在卧龍山之左東



問津亭北通川亭皆臨府東大河即古篔簹河水光
映發望之如圖畫舟車既屆必有次舍實一州佳觀
也子城東門有豐宜館今為觀察判官署城西迎恩
門東五雲門有分香亭以送迎御香由陵寢是也按
圖經唐觀察使李紳嘗於府東建候軒亭今廢府東
北有安輅驛是為輅亭亦廢葆光錄皮光業微時嘗
夢至候軒亭亭中土偶
皆列拜覺而自負後果知東府翟忠惠帥越時亭尚
無恙公出其微風實闌上或謂亭神為祟公怒毀之
今市人猶稱候軒亭陸游寓蓬萊館詩朱門高柳畫
橋南掠而風埃喜解驂霽日偶逢春盎盎野人不慣
屋潭潭堂中剩喜簪裾集樓上時聞鼓角
酬明發扁舟覓歸路趁時吾欲事農蠶

宋貢院

紹興府志在郡城西北隅今題曰古貢院山陰

縣志縣北錦鱗橋宋
時浙東貢院故址

宋社稷壇

嘉泰會稽志在府城南二百九十步初政

和間頒大晟樂祭社稷

宋山陰縣舊治

山陰縣志在府治南寶林山麓其創

建無可考

於越新編即宋
省馬院之故址

元錄事司治

宏治紹興府志元時以府治為路解別

置錄事司於府治東十五步

唐永興縣治

萬歷蕭山縣志天寶元年改永興為蕭

山縣考永興舊治當在長興鄉蕭然北幹之間故開

元時有韋知微之事是改縣名時即改治矣

唐永興簿解 萬歷蕭山縣志唐天寶前縣治疑在長
興鄉主簿解內有靈泉駱賓王為頌

越王允常故都 元和郡縣志諸暨縣越王允常所居

會稽三賦注少康庶子封於會稽後二十餘世
至於允常吳越春秋云越之興霸自允常始

漢漢寧縣治 嘉泰會稽志興平二年分諸暨大門村

為漢寧縣吳改吳寧縣今大門里或即其地

宋義安縣治 嘉泰會稽志乾道八年分諸暨之楓橋

鎮為義安縣淳熙元年廢遺址尚存

漢始寧縣治 嘉泰會稽志順帝時分上虞南鄉為始

寧縣隋廢 萬歷紹興府志三界
市即漢始寧縣址

漢司鹽都尉治 水經注江水東逕上虞縣南至王莽

之會稽也本司鹽都尉治地名虞賓

漢剡縣治 嵎縣志按會稽記云縣治在江東吳賀齊

為令始移今治

唐剡城縣治 嘉泰會稽志武德四年析剡為剡城縣

七年廢入剡縣 在今嵎
縣境

西園 齊唐王公池記在卧龍山之西方錢氏仗鉞時

穿渠引湖水為後庭棹謳鳧雁之樂邦人不與其觀

本朝受圖且百年治越者始築為西園 嘉泰會稽志
府西園之新

蓋自樂安公蔣堂景祐三年冬公實始關金山神祠
作正俗亭又為曲水閣流觴亭茂林亭並取永和故

事後六年而向公傳式來有滌波亭見向公詩又於城上起望湖樓清曠亭自是以後扁榜位置更易不常莫得盡考而西園如故也今西園有飛蓋堂宣和書學博士徐兢書堂後有王公池由太守王達而名池北有亭曰漾月堂之前四亭對峙曰冬瑞春榮秋芳夏蔭史文惠公所建直堂之南為橋橋外有亭曰水竹循橋而西有數徑詰屈相通於竹叢亂石間得立石如里喉者二及其上亭宇亦皆史公所建者茂林鄉蘭亭里東流杯巖西右軍祠南修竹塢北數榮門佳山鄉鵞池里東清真軒西崇峻庵南騁懷亭北曲水曲水之東欄榭相接若閣道者曰惠風閣由惠風歷清真西南登城亭曰列翠列翠以北曰華星亦城上亭餘多無扁不具載蓋西園燕休則飛蓋堂最勝鴈詠曲水最勝登覽之勝則列翠矣呂祖謙入越錄西園郡圃也其北飛蓋堂下臨大池其中集春堂四隅各一亭其南陽堂面城兩小亭對峙東曰逍遙西曰裴園
西園故址構廬以祀唐賀知章秦系方干未陸游元楊維禎明徐渭六君子名曰詩巢歲久圯
國朝康熙間商和何嘉璠等重葺集同志者聯吟其中

東園 名勝志府署卧龍山東麓

陸左丞園 嘉泰會稽志府城卧龍山麓舊有陸左丞園

園

小隱山園 名勝志在郡城西南鏡湖中四面環水嘉泰

會稽志地名侯山晉孔愉嘗居此皇祐中太守楊紘始往游而愜焉其主王氏以其園來悉與之名山曰小隱之山堂曰小隱之堂池曰瑟瑟之池亭曰勝奕曰忘歸曰湖光曰翠麓又有探幽徑擷芳徑捫蘿磴百花頂山之外有鑑中亭倒影亭皆楊公命名而通判軍州事錢公輔又為刻石紀之後百年寢廢少師陸公宰嘗得之以為別墅作賦歸堂六友堂遐觀堂秀發軒放龜臺蠟屐亭明秀亭挂頰亭撫松亭皆少師所扁也

方干別墅 嘉泰會稽志在山陰鏡湖中其自為詩云

寒山壓鏡心今禹廟東有寒山或云即其故處於越新編

又曰方干島一名筍莊方干鏡中別業詩寒山壓鏡心此處是家林梁燕窺春醉岳猿學夜吟雲連平地起月向白波沉猶自聞鐘角樓身可在深

孔稚圭山園 太平寰宇記尚書塢在會稽縣東南三

十三里宋尚書孔稚圭之山園也嘉泰會稽志山陰縣尚書塢因稚圭

之園以得名也今園已不可見而尚書塢仍有弘治紹興府志稚圭宅舊志所傳不一其處

齊氏園 嘉泰會稽志在會稽縣東少微山齊唐分司

東歸遂家焉山之上下有芳華亭修竹巖真珠泉石

屋嘉遜亭樵風亭禹穴閣應星亭釣閣自為家山十

詠

賜榮園 寶慶會稽續志在千秋觀前即賀知章宅園

內有亭曰幽襟曰逸興曰醒心曰迎棹皆汪綱建汪

千秋觀柱記勅賜鏡湖水為君臺沼榮此太白憶賀監詩也千秋觀園成取詩中賜榮字以扁云

沈氏園 紹興府志在府城禹跡寺南宋時池臺極盛

齊東野語載陸放翁為故妻唐氏題釵頭鳳之處陸

夢游沈園詩路近城南近怕行沈家園裏更關情香穿客袖梅花在淥蘸寺橋春水生

丁氏園 呂祖謙入越記新河有丁氏園

橘園 嘉泰會稽志在會稽縣李紳橘園詩江城霧斂

金朱實結時天露近素英飄處海雲深懼同枳棘愁遷徙每把馨香委照臨憐爾結根能自保不隨寒暑換貞心



唐園

施樞唐園詩注內人朝陵於此園供午頓

寓園

山陰縣志去府城西南二十里有寓山崇禎初

御史祁彪佳依山作園後彪佳自沉於池而卒園有

八景曰芙蓉渡曰孤峯玉女臺曰迴波嶼曰梅坡曰

試鶯館曰卽花舍曰歸雲寄曰遠山堂

北幹園

嘉泰會稽志在蕭山縣北幹山下圖經云許

詢家此山之陽故其詩曰蕭條北幹園也

太平寰宇記許詢嘗

登蕭山憑林構室又蕭山縣西南八十里有許詢幽

居之所徐天祐題許詢舊園詩高樓不受鶴書招北

始寧園

嘉泰會稽志謝靈運始寧園在上虞縣東山

山居賦云南北兩居水通陸阻南山則夾渠二田周

嶺三苑九泉別澗五谷異巘北山二園南山三苑其

綿亘邈迤可謂廣矣按靈運本傳父祖並葬始寧有

故宅及墅在始寧山中與太傅宅當不遠

名勝志東山之西一

里為始寧園乃謝靈運別墅一曰西莊謝靈運過始

寧墅詩束髮懷耿介逐物遂推遷違志似如昨二紀

及茲年緇磷謝清曠疲薊慚貞堅拙疾相倚薄還得

靜者便割竹守滄海枉帆過舊山山行窮登頓水涉

花園

萬歷上虞縣志在縣東南宋楊次山置

東園

萬歷紹興府志嵊縣署有東園舊有四山閣嘉

定中令史安之撤而廣之北為面山堂累石為山玲
瓏盤錯注水為池亭榭參差殆十餘所

王氏園 成化新昌縣志在縣南長潭宋丞相王爚所

居有沂春亭蒼雪觀答春堂閑遠樓景物絕勝

涉趣園 成化新昌縣志在縣西狀元坊宋石茂誠所

營中有松洞桃洞虛心菴棲息軒雙清閣可疑軒殿

春徑散金徑

北館 書史義之為會稽子敬出戲見北館新壁取帚

書方丈二字晡暖斐壘極有勢觀者成市

白涼館 嘉泰會稽志在府解極覽亭之西南

苦竹館 名勝志在苦竹城劉長卿晚次苦竹館詩匹馬風塵色千峯且暮時遙

看落日盡獨向遠山遲故驛花臨道荒村竹映籬誰憐却回首步步戀南枝

棲神館 太平御覽在會稽縣宛委山下唐改為懷仙

館名勝志宛委山陽明洞傍有黃帝侯神館宋尚書孔靈產入道奏改為懷仙館

西陵館 輿地紀勝唐周匡物龍溪人家貧應賢能之

書徒步西上道經錢塘江久不得濟乃於西陵館題

詩云萬里茫茫天塹遙秦王底事不安橋錢塘江口

無錢渡又阻西陵兩信潮至今官渡不受選人錢

謹按全唐詩匡物此詩題云應舉題錢塘公館然自龍溪徒步西上則當自越之杭審其詩意亦當阻於西興與地紀勝繫之蕭山是也此詩又作施肩吾畧易數字

日門館 嘉泰會稽志南史杜京產於會稽日門山聚

徒教授紹興府志在餘姚太平山 陶宏景太平山日門館碑吳郡杜徵

君構宇太平之東結架菁山之北爰以幽奇別就基址棲集有道多歷歲年

凝虛館 萬歷上虞縣志在縣簿廳側 石曼卿寄題蘇

基擅巖壑虛館宅其尤丹雘熠孤飛靈景邈四周山高晴若陰洞寒夏如幽幄檻庭花發玉環渠水流閒卧真吏隱乍登仍仙游居之宜民思無為茲宇羞

鴛山館 萬歷上虞縣志在嵩壩南遺址尚在

太平館 名勝志在嵯縣太白山南史褚伯玉居剡齊

高帝勅於剡西太白山立太平館居之

呂氏莊 嘉泰會稽志出迎恩門有呂氏莊因古城遺

址巨竹森茂莊有亭榭花木可以置酒

麓湖莊 山陰縣志在常禧門外

南莊 陸游有夏夜泛溪至南莊復回湖桑詩

白雲莊 名勝志新昌縣南明山有白雲莊

清白堂 寶慶會稽續志在府治蓬萊閣西康定中范

仲淹作 范仲淹清白堂記府治據龍山上有蓬萊閣閣西有涼堂堂之西有巖巖之下獲廢井

泉清而色白淵然文餘引不可竭因署其堂曰清白又建亭其側曰清白亭時康定元年也王十朋清白堂詩錢清地古思劉寵泉白堂虛憶范公印綬紛紛會稽守誰能無媿二賢風

井儀堂 名勝志蓬萊閣西 錢公輔井儀堂記堂在蓬萊閣之上望海亭之下西

樓其左西園其右成於嘉祐六年主人乃公約景純

逍遙堂 嘉泰會稽志在府治張伯玉寓興詩云旌麾

千騎長風月一堂深即此

清思堂 輿地紀勝在使宅前 嘉泰會稽志按張伯玉

清思堂畫坐詩白雲無事不肯去幽鳥有時還自來今堂在重屋之後畧無所見以前人題詠考之恐非今處

棣萼堂 輿地紀勝在州宅洪內翰邁所名以兄文惠

公嘗守越取綸告中語名之

觀風堂 方輿勝覽在使宅東紹興中曹泳建 王十朋

詩薄俗澆風有萬端欲將眼力見應難但令心境無塵垢端坐斯堂便可觀

鎮越堂 寶慶會稽續志在府解汪綱建 汪綱鎮越堂

已予自憲移帥於此築一堂以鎮越名之地高而爽堂奧而明秦望諸山皆欣然領會有効奇獻秀之勢

又創行廊四十間於兩翼聯屬蓬萊且并與閣一新之山川朝拱氣象環合而斯堂之勝獨擅於越中矣

雲壑堂 寶慶會稽續志在卧龍之東汪綱建 弘治紹

堂前有喬松甚古

賢牧堂 嘉泰會稽志在府解即清白堂故址越人建

以祀范文正公後史文惠公增趙清獻後又增丞相

朱忠靖公勝非趙忠簡公鼎及參政張公守內翰翟

公汝文 寶慶會稽續志嘉定中守 吳格又增史忠定為七人

志省堂 沈起志省堂記嘉祐五年余自監察出通判

會稽因郡所居之署有大亭錢氏建者余取廢材隙

功治而新之不逾月而告成

壽樂堂 嘉泰會稽志在通判南廳熙寧中簽書判官

太子中舍張次山建即簽判舊廳之南堂也 蘇軾越州張中

舍壽樂堂詩青山偃蹇如高人常時不肯入官府高人自與山有素不待招邀滿庭戶卧龍蟠屈半東州萬室鱗鱗枕其股背之不見與無同狐裘反衣無乃魯張君眼力觀天奧能遣榛棘化堂宇持頤宴坐不出門收攬奇秀得十五才多事少厭閑寂卧看雲烟變風雨笋如玉筋椹如簪強飲且為山作去不憂兒輩知此樂但恐造物怪多取春濃睡足午窗明想見新茶如潑乳

民事堂 嘉泰會稽志在通判東廳王十朋簽判日創

世綵堂 寶慶會稽續志在通判南廳倅史文卿創

桂堂 嘉泰會稽志在通判北廳便廳之南吳興施宿

所建今袁尚書起巖書扁

盡心堂 和樂堂 寶慶會稽續志在提刑司宣和元

年並蔡佃建

澄清堂 寶慶會稽續志在提刑司淳熙中倪思作堂

記

棣華堂 寶慶會稽續志在提刑司淳熙中芮輝建以

其兒畢於乾道中嘗蒞是職

大雅堂 嘉泰會稽志在山陰尉解紹興中尉沈山作

記

寬簡堂 嘉泰會稽志在會稽縣解知縣廬陵歐陽伋

建

王逸少書堂 嘉泰會稽志在山陰蘭亭鵞池墨池在

焉後人追懷風流葺為流觴曲水

湖上草堂 萬歷紹興府志在鏡湖上 釋皎然題湖上草堂詩山居不

買剡中山湖上千峯處處閒芳草
白雲留我住世人何事得相關

蜀山草堂 山陰縣志在蜀山元薩天錫有詩

王處士草堂 紹興府志在會稽唐劉長卿有王處士

草堂畫衡霍諸山詩

齊抗書堂 嘉泰會稽志會稽山南別峯曰石傘峯之

下有唐齊抗書堂

流光堂 萬歷蕭山縣志在江寺張卽之題

江聲草堂 紹興府志在蕭山西興鎮 江聲草堂詩卜居西

陵下門臨大江臯江聲自朝夕豈獨喧波濤海潮作
波浪山岳俱動搖海潮有時息逝水去無極驚風吹
浪花噴剪射崖壁萬籟俱澄心何必
絲竹音月明歌水調驚起蛟龍吟

怡怡山堂 蕭山縣志在北山又名蕭然山堂任長者

之別墅劉基王禕多寓此皆有記

碧蓮堂 書史楊次公飛白書在諸暨永慶院

翰墨堂 名勝志餘姚縣治北負秘圖山宋時刻蘇子

瞻手翰

嚴公堂 嘉靖餘姚縣志縣署高風閣前令徐端禮建

對嚴光客星山因名 李光嚴公堂詩子陵古真隱逸
氣橫九州平生江海志自此巢

與由鴻飛本冥冥肯為稻梁謀虛屈萬乘顧枉頰物色求貽書請君房預作腰領憂舜江子邑里子志踰千秋高山無古今大江日東流人物浪淘盡英名至今留當年漁釣地陳迹餘空邱

瑞柏堂 嘉靖餘姚縣志元州同知解危素為記

二槐堂 嘉泰會稽志餘姚縣尉解因史丞相浩魏丞相杞相繼為尉後人遂以為名

世友堂 餘姚縣志在燭溪湖宋嘉定中孫祖佑建寶慶

會稽續志餘姚孫應時號雪齋居餘姚燭湖上兄子祖佑崇緝先志為新堂曰世友葉適嘗賦詩

信芳堂 瑞豐堂 萬歷上虞縣志在縣圃並宋令趙

希惠建

讀書堂 萬歷上虞縣志東漢朱侍中儁讀書堂在縣

西北側有洗硯池

謹按宏治郡志載上虞有朱買五讀書堂傍有洗硯池考朱儁傳儁乃上虞人以孝養重於鄉閭此堂當是儁也買臣實吳人郡志誤耳

不礙雲山堂 戴表元不礙雲山堂記上虞陳策孔晨所居在雪岑青山

霞書堂 南山堂 宏治嵊縣志並在縣治宋令史安之建

翔鳳堂 宏治紹興府志在嵊縣簿解宋建
李紳書堂 宏治紹興府志在嵊縣北龍藏寺側紳少

年肄業於此 李紳新昌宅書堂前有藥樹一株前長慶中於翰林院西軒移歸今則長成名

之天上樹詩白榆星底開紅甲珠樹宮中長紫霄丹
綵結心才辨質碧枝抽葉乍成條羽衣道士偷元圃
金簡真人護玉苗長帶九天
餘雨露近來葱翠欲成喬

玉峯堂 於越新編在嵯縣明心寺東宋學士高文虎

作內有秀堂藏書察雪廬

淵源堂 宏治嵯縣志在東曦門內宋邑人周瑜建延

王十朋居師席 王十朋淵源堂十二詩序淵源堂細
論堂宜桂軒蘊秀軒同襟館富學齋

輝聲齋集彥齋恢義齋蘭
馨室足理居凡十二題

光遠堂 宏治紹興府志在新昌縣治元縣令完顏從

忠建

齊顛書堂 寶慶會稽續志新昌南明山唐齊顛隱居

之地

萬卷堂 嘉泰會稽志在新昌縣石溪鄉石待旦創以

貯書又為義學三區號上中下書堂使學者迭升之

人以此勉勵成名者甚眾舊有題名碑韓王汝撰記

自杜祁公而下七十二人皆由此登科云

平波書堂 成化新昌縣志在縣北一里宋黃庚所居

中有秋芳亭

石鼓書堂 成化新昌縣志在縣西石鼓山之陽宋太

常博士石亞之讀書之所樓攻媿有序

平山書堂 成化新昌縣志在縣西獨秀山之麓宋儒

章一經讀書之所有屏山堂橋軒遯莊竹外溪山樓

怡老堂貞愛堂樓碧樓拱北堂

黃氏山堂 名勝志新昌縣南百步許宋黃庭所居中

有飽山閣得心亭老山樓

陳傅良黃氏老山樓詩世路倦追攀抱書藏故山與

山成二老相對兩蒼顏

聯槐堂 成化新昌縣志元儒周明德所居宋濂記

資深堂 萬歷新昌縣志在忠信坊元處士潘音建

東齋 沈立越州圖序刺史之居東齋西園皆燕遊之

最

圖經後漢王朗為會稽郡守子肅隨在郡於東齋注易中夜有女子從地中出目稱越王女與肅語

盡夕辭別贈墨一九且用此墨便覺才思開敏

卧龍齋 嘉泰會稽志在通判北廳南豐會鞏在越時

有卧龍齋見元豐類稿

澄齋 寶慶會稽續志在提舉司

菴隱齋 戴表元菴隱記儒者王廷吉家於菴山之陽

而名讀書之齋曰菴隱

逍遙齋 諸暨縣志宋主簿吳處厚建有記

恕齋 萬歷上虞縣志宋嘉定中令樓杓建

克齋 成化新昌縣志在石溪之上宋儒石子重所居

朱文公記

石氏山齋 晏殊新昌石氏山齋詩書仙十閣壯儒宮

靈越山川氣勢雄

小小齋 於越新編在新昌縣後宋孝子呂升所居有

看秋樓宋栢尚存呂不用有記

清隱軒 寶慶會稽續志在府治東政和間王仲疑作

清曠軒 寶慶會稽續志在府廨嘉定十五年汪綱建

蘸碧軒 嘉泰會稽志在鏡湖上齊唐詩云飛棟新成

蘸碧軒

聽鶴軒 徐一夔聽鶴軒記越城之陰有山曰小蓬萊

道士多蓄鶴郡有老儒工好問居山之南恒夜坐鶴

數羣飛鳴而過因自署其軒

省軒 戴表元省軒記王麟伯官蕭山所居

棣萼軒 蕭山縣志在招賢坊包大同舊宅劉基有記

其兄弟五人皆登仕籍故名

懷古軒 騰笑軒 萬歷上虞縣志在縣廨並宋令陳

炳建

簡靜軒 萬歷上虞縣志在丞廨宋丞范承家建

疏山軒 宏治嶧縣志在東白山南齊褚伯玉建

待清軒 萬歷新昌縣志南洲處士潘音隱居之所

環松軒 萬歷新昌縣志在桃源觀宋周益公有詩

來月軒 萬歷新昌縣志在桃源觀西清虛菴萬曆紹興府志

宋乾道間朱晦菴先生游水
簾還訪梁平叔同宿於此

爽心軒

成化新昌縣志在縣東溪口舊傳有詩云隱

居人未識一見爽塵心惟許魚鳧鳥忘機古到今後

人因為築軒

修浙江通志卷四十四

修浙江通志卷四十五

古蹟七

紹興府

下

希范亭

名勝志清白堂遺址有清泉一泓上有希范

亭因范仲淹以掘廢井而得泉也

晚對亭

嘉泰會稽志府解招山閣之東寶慶會稽續

志洪邁建

極覽亭

嘉泰會稽志在府解賢牧堂之西北淳熙七

年參政李彥穎建

堵如亭

輿地紀勝即越王臺故址王希呂建

嘉泰會稽志王

信為守改名觀德
其西有桃蹊梅塢

秋風亭 寶慶會稽續志 在觀風堂側嘉定十五年汪

綱建 汪綱秋風亭柱記 秋風亭辛稼軒會賦詞膾炙
人勝士如宋玉張翰者來游其間游日
聘懷幸為我留毋遽起思歸之興云

多稼亭 寶慶會稽續志 在府廨嘉定十年王補之修

近民亭 嘉泰會稽志 卧龍山之西舊有小茅亭名近
民嘉定十五年汪綱即其遺址移越王臺於此其下

為燕春雲根四面屏障步鰲拂雲並汪綱建

望海亭 輿地紀勝 在府治卧龍山頂名勝志即今之

越望亭也 寶慶會稽續志 望海亭在卧龍之西元微
之李紳常賦詩更自唐已有之矣昔范蠡

作飛翼樓以壓強吳此亭即其址也祥符末州將高
紳植五桂於亭前易名曰五桂嘉祐中刁約增廣舊
址再建復名望海自為記元微之酬周從事望海亭
見寄詩年老無流輩行稀足薛蘿熱時憐水近高處
見山多衣袖長堪舞喉嚨轉解
歌不辭狂復醉人世有風波

望仙亭 嘉泰會稽志 直使宅之北紹熙甲寅趙侍郎
不流建以梅福常隱此故名

海榴亭 萬歷紹興府志 郡齋舊有海榴亭因唐李紳

詩著名 李紳海榴亭詩海榴花早開繁蕊光照晴霞
破碧烟高近紫霄疑菡萏依江月半嬋娟
懷芳不作翻風艷別萼猶含泣露妍
搖落舊叢雲水隔不堪行坐數流年

五雲亭 萬歷紹興府志 在卧龍東峯宋章岷建

百花亭 隆慶山陰縣志 在卧龍之東宋建

拂雲亭 邃亭 趙抃和程給事會稽八咏有拂雲亭

邃亭

清閼亭 寶慶會稽續志在提刑司疊石為巖洞冠以

亭

淶秀亭 冷香亭 逍遙游亭 寶慶會稽續志通判

北廳有小圃頗幽雅嘉定甲戌袁申儒臨池作亭名

淶秀又於梅林中作亭名冷香又一亭曰逍遙游因

曾子固倅越劉貢父送以詩云君為逍遙游亭名本

此

會稽圖畫亭 寶慶會稽續志在通判北廳卧龍齋

盡眺湖山之勝嘉定癸未沈繼作

東亭 嘉泰會稽志府橋北古為餞客之地唐人如宋

考功輩皆有東亭詩史魏公收築蓬萊館然邦人猶

謂之東亭 宋之問夜飲東亭詩春水鳴大壑皓月吐

層岑岑壑景色佳慰我遠游心暗芳足幽

氣驚棲多衆音高興

南山曲長誼橫素琴

西亭 嘉泰會稽志在州治西北 孫逖宴越府陳法曹

紅亭間白雲雪梅初度臘烟竹稍迎曛水木涵

惠風亭 輿地紀勝在府橋北今為公庫酒肆

光候亭 嘉泰會稽志唐李訥餞崔侍御於此

東武亭 李紳東武亭詩注在鏡湖即元相所建春秋

為競渡之所嘉泰會稽志世傳龜山自東武飛來因名

白樓亭 水經注重山上有白樓亭亭本在山下縣令

殷朗移置今處太平寰宇記江夏太守宋輔於山南白樓亭立學教授又沛國桓儼避地

至會稽聞陳業賢候之不見留書繫白樓亭柱而別名勝志常禧門外有白樓亭今地名白樓堰會稽記

云亭在山陰臨流映壑

柯亭 太平寰宇記千秋亭一名柯亭蔡邕宿此亭仰

觀椽竹知有奇響因取為笛一名高遷亭於越新編按舊志以

柯橋寺為亭基

蘭亭 水經注浙江東與蘭谿合湖南有天柱山湖口

有亭號曰蘭亭亦曰蘭上里太守王羲之謝安兄弟

數往造焉太守王廙之移亭在水中晉司空何無忌

之臨郡也起亭於山椒極高盡眺矣亭宇雖壞基陛

尚存太平寰宇記在山陰縣西南二十七里輿地志

云山陰郭西有蘭渚渚有蘭亭王羲之所謂曲水之

勝境王羲之蘭亭集序永和九年歲在癸丑暮春之初會於會稽山陰之蘭亭修禊事也羣賢畢至

少長咸集此地有崇山峻嶺茂林修竹又有清流激湍映帶左右引以為流觴曲水列坐其次雖無絲竹

管絃之盛一觴一咏亦足以暢叙幽情是日也天朗氣清惠風和暢仰觀宇宙之大俯察品類之盛所以

游目騁懷足以極視聽之娛信可樂也夫人之相與俯仰一世或取諸懷抱晤言一室之內或因寄所託

放浪形骸之外雖趨舍萬殊靜躁不同當其欣於所遇暫得於已快然自足不知老之將至及其所之既

倦情隨事遷感慨係之矣向之所欣俯仰之間以為陳迹猶不能不以之興懷况修短隨化終期於盡古

人云死生亦大矣豈不痛哉每覽昔人興感之由若合一契未嘗不臨文嗟悼不能喻之於懷固知一死生為虛誕齊彭殤為妄作後之視今亦猶今之視昔悲夫故列叙時人錄其所述雖世殊事異所以興懷其致一也後之覽者亦將有感於斯文王羲之蘭亭集詩二首代謝鱗次忽焉以周欣此暮春和氣載柔詠彼舞雩異世同流乃攜齊契散懷一邱仰視碧天際俯瞰淶水濱寥閭無涯觀寓日理自陳大矣造化工萬殊莫不均羣籟雖參差適我無非親謝安詩二首伊昔先子有懷春游契茲言執寄傲林邱森森連領茫茫原疇迥霄垂霧凝泉散流相與欣佳節率爾同褰裳薄雲羅景物微風翼輕航醇醪陶丹府兀若游羲唐萬殊混一理安復覺彭殤謝萬詩二首肆眺崇阿寓目高林青蘿翳岫修竹冠岑谷流清響條鼓鳴音元萼吐潤霏霧成陰司冥卷陰旗句芒舒陽旌靈液被九區光風扇鮮榮碧林輝翠萼紅葩擢新莖翔禽撫翰游騰鱗躍清冷孫統詩二首茫茫大造萬化齊軌罔悟云同鏡異標台平勃運謀黃綺隱凡我仰希期山期水地主觀山水仰尋幽人踪迴沼激中達疎竹間修桐因流轉輕鷺冷風飄落松時禽吟

長澗萬籟吹連峯孫綽詩二首春咏登臺亦有臨流懷彼伐木宿此良儔修竹陰沼旋瀨縈邱穿池激湍連濫觴舟流風拂枉渚停雲陰九臯鶯語吟修竹游鱗戲瀾濤攜筆落雲藻微言剖纖毫時珍豈不甘忘味在聞韶孫嗣詩望巖懷逸許臨流想奇莊誰云真風絕千載挹餘芳郗曇詩溫風起東谷和氣振柔條端坐興遠想薄言游近郊庾友詩馳心域表寥寥遠邁理感則一冥然斯會庾蘊詩仰想虛舟說俯歎世上賓朝榮雖云樂夕斃理自因曹茂之詩時來誰不懷寄散山林間尚想方外賓迢迢有餘閒華茂詩林榮其鬱浪激其隈汎汎輕觴載欣載懷桓偉詩至人雖無懷應物貴有尚宜尼邀沂津蕭然心神王數子各言志曾生發清唱今我欣斯遊愜情亦斃暢袁嶠之詩二首人亦有言得意則歡佳賓既臻相與游盤微音迭咏馥焉若蘭荀齊一致遐想揭竿肆眺華林茂俯仰晴川渙激水流芳醪豁爾累心散遐想逸民軌遺音良可玩古人咏舞雩今也同斯歎王元之詩松竹挺巖崖幽澗激清流消散肆情志酣暢豁滯幽王凝之詩二首莊浪濠津巢步頰湄真心真寄千載同歸烟熅柔風扇熙怡和氣淳駕言興時游逍遙映

通津王肅之詩二首在昔暇日味存林嶺今我斯游
 神怡心靜嘉會欣時游豁爾暢心神吟咏曲水瀨淥
 波轉素鱗王徽之詩二首散懷山水蕭然忘羈秀薄
 粲穎疎松籠崖遊羽扇霄鱗躍清池歸目寄歡心真
 二奇先師有真藏安用羈世羅未若保冲真齊契箕
 山阿王渙之詩去來悠悠子披褐良足欽超跡修獨
 往真契齊古今王彬之詩二首丹崖竦立葩藻映林
 淥水揚波載浮載沉鮮葩映林薄游鱗戲清渠臨川
 欣投釣得意豈在魚王蘊之詩散豁情志暢塵纓忽
 已捐仰咏挹餘芳怡情味重淵王豐之詩肆玢巖岫
 臨泉濯趾感興魚鳥安居幽時魏滂詩三春陶和氣
 萬物齊一歡明后欣時豐駕言映清瀾壘德音暢
 蕭蕭遺世難望巖魏脫屣臨川謝揭竿虞說詩神散
 宇宙內形浪濠梁津寄暢須臾歡尚想味古人謝繹
 詩縱暢任所適回波縈游鱗千載同一朝沐浴陶清
 塵徐豐之詩二首俯揮素波仰掇芳蘭尚想嘉客希
 風永歎清響擬絲竹班荆對綺疏零觴飛曲津歡然
 朱顏舒曹華詩願與達人遊解結邀濠梁狂吟任所
 適浪流無何鄉孫綽後序古人以水喻性有旨哉非
 所以淳之則清清之則濁邪故振警於朝市則充屈

之心生閒步於林野則寥落之意興仰瞻羲唐逸
 遠矣近咏臺閣顧探增懷聊於曖昧之中期于筮拂
 之道暮春之始楔於南澗之濱高嶺千尋長湖萬頃
 乃藉芳草盃清流覽卉物觀魚鳥具類同榮資生成
 暢於是和以醇醪齊以達觀快然兀矣焉復覺鵬鷁
 之二物哉耀靈縱轡急景西邁樂與時去悲亦系之
 往復推移新故相換今日之迹明復陳矣原詩人之
 致興諒歌咏之有由文多不載大畧如此所賦詩亦
 裁而綴之如前四言五言焉西溪叢語蘭亭之會自
 右軍太傅而次四十二人至唐大歷中朱翹呂調吳
 均等三十七人經蘭亭故地聯句
 有賞是文辭會歡同癸丑年之會

國朝康熙三十四年

聖祖仁皇帝命刑部員外郎宋駿業督工重建

御書蘭亭序刻石立亭上

適南亭 於越新編在山陰縣梅山頂宋熙寧中郡守

程師孟創

陸佃梅山適南亭記會稽山川之秀甲於東南自晉以來高曠宏放之士多在於此然山川之勝尚有鬱而未發者熙寧十年給事中程公出守是邦有以梅山之勝告公蓋其地昔梅子真之所居也因至其上望之峯巒如列間見層出烟海相值已而於山之高層築亭名曰適南取莊周大鵬圖南之義暇日領賓飲而賞之恍若登蓬萊之上可謂奇矣

鑑湖一曲亭

宏治紹興府志會稽賀監宅後為天長

觀宋守史浩建亭

嘉泰會稽志一曲亭前競渡不減西園

鏡湖南亭

元微之有宴鏡湖南亭詩

皇甫山亭

嘉泰會稽志孟東野賦皇甫秀才山亭詩

云晴湖瀉峯鏡翠浪開萍蘚唐人多依鏡湖以為勝

袁秀才林亭

嘉泰會稽志在鏡湖中與方干別墅相

近

方干題越州袁秀才林亭詩清遠林亭指畫開幽巖別派象天台坐牽蕉葉題詩句醉觸藤花落酒杯白鳥不歸山裏去紅鱗多自鏡中來終年此地為吟侶早起尋君薄暮迴

覽勝亭

萬歷紹興府志在柯山上覽全湖之勝黃猷吉柯

山記亭前則萬峯羅拱其下則重淵澄浸此於吾越常稱絕勝而方冊不載也張倬柯山覽勝亭懷古詩維舟鑑湖曲湖水照層巘蒲稗相因依鶯鳧戲平遠白雲天際來松壑怒濤捲一解塵垢嬰捫陟忘足爾昔賢有遺事亭子久蕪蕪蒼柱烟未消疎篁露猶滋尚餘粉壁書俯仰若在眼富貴齊嵩嶽愚哲信有辨凄迷謫仙莊惻愴羊公峴無景情鬱紆寄言聊自遣尚想化鶴來乘流弄清淺

息柯亭

山陰縣志在塔山東麓上有千峯閣

臨池亭

戴表元臨池亭記右軍祠塾之別築也正永

和修禊處築亭者為東楚湯君屢

懷賀亭 寶慶會稽續志在鑑湖一曲史丞相建

曲水亭 呂祖謙入越錄天章寺蓋王羲之之蘭亭由

右軍書堂百餘步至曲水亭云是羲之鵝池墨池曲

水蜿蜒若蚓必非流觴之舊歲久失其處耳

犬亭 萬楚會稽縣志在犬亭山越王畜犬獵白鹿以

獻吳故曰犬山為犬亭

陽春亭 越絕書山陰故水道出東郭從郡陽春亭去

縣五十里

王子敬山亭 嘉泰會稽志在雲門唐永淳二年春王

勃修禊於此 王勃修禊雲門獻之山亭虎觀夫天下

為窟宅雖朝野殊致出處異途莫不擁冠蓋於州復披薜蘿於山水况乎山陰舊地王逸少之池亭永興新郊許元度之風月琴堂寥落猶停隱遁之賓釀渚荒涼尚有適逢之客仙舟蕩漾若海山之槎來羽蓋參差似遼東之鶴起或昂昂騁驥或汎汎飛鳧俱安名利之場各得逍遙之地而上屬無為之化下棲元邈之風永淳二年暮春三月修禊事於獻之山亭也遲遲風景出沒媚於郊原片片仙雲遠近生於林薄雜花將發非止桃溪遲鳥亂飛有餘鷺谷王孫春草處處皆青仲統芳園家家並翠於是攜旨酒列芳筵先禊禊於長洲却申文而促席良談吐玉長江與斜溪爭流清歌遶梁白雲將紅塵並落他鄉易感每悽恨於茲辰羈客何情更歡娛於此日加以今之視昔已非昔日之歡後之視今豈復今時之會人之情也能不感乎宜題姓氏以傾懷抱使夫會稽竹箭則推我於東南崑阜琳琅亦歸予於西北

溪山奇麗亭 紹興府志在府城東五雲橋跨溪

好泉亭 輿地紀勝在會稽雍熙寺陸少師佃所題

窆石亭 萬歷會稽縣志在禹廟之左

思古亭 嘉泰會稽志會稽山永興公祠之側有茗隴

淘沙徑思古亭遺址 萬歷會稽縣志在南鎮祠側

越山亭 劉基有越山亭曉望詩

分翠亭 涵虛亭 宏治紹興府志在蕭山縣蕭然山

上靖康元年令會喜作

望雲亭 心遠亭 適意亭 萬歷蕭山縣志並宋乾

道間邑人徐性建

取石亭 萬歷蕭山縣志梁會稽丞江革在官不納贈

遺及還所乘舟輕易蕩乃取西陵岸石實之後人構

亭於江岸因名

一錢亭 兩浙鹽法志錢清鎮有劉太守祠祀漢劉寵

臨江有一錢亭

麗句亭 名勝志唐詩人秦系所居在蕭山縣之秦君

里 戴叔倫題秦隱君麗句亭詩北人歸欲盡 獨自住蕭山閉戶不曾出詩名滿世間

會景亭 宏治紹興府志在蕭山縣廣慈院後有范希

文葉道卿元厚之沈存中題詠

臨川亭 嘉泰會稽志在蕭山縣

吳越兩山亭 名勝志蕭山北幹山其巔曰玉頂峯有

吳越兩山亭 宏治紹興府志宋景德四年令杜守一

建題曰知稼亭元令尹性修之改今名萬曆蕭山縣

志今為四望臺

貝瓊吳越兩山亭記蕭山尹侯本中築亭於北幹山巔題曰吳越兩山亭

蓋岸江之山凡屬於吳者飛舞闌楯之外岸海之山凡屬於越者環繞窗戶之間攢峯疊嶂或起而伏不可具狀攷之紀載越之始封北至禦兒則錢塘亦越也吳勝越而取之然吳卒為越禽越卒為楚禽皆不能有其地今侯之登此亭也豈將覽兩山以寓懷古之思而已耶其亦觀山之不遷也思固其守思崇其業思溥其澤於民其庶幾乎薩天錫吳越兩山亭詩幹山孤亭據磐石老我凭高興無極長松參天疑黛色空翠滿山如雨滴長江中斷海門關兩岸遠峯排劍戟或蟠卧龍形或鼓丹鳳翼仙乘縹緲東海東徐福樓船竟何益採藥人已陳鞭玉土有赤四海混一車書同形勝何須限南北吁嗟霸業今誰在吳山越山長不改

芝亭 宏治紹興府志諸暨芝山坊唐令郭密之作

龜山亭 紹興府志在諸暨縣放生湖郭密之建

浣溪亭 於越新編在諸暨浣溪 黃潛浣溪亭詩巧笑回頭異態生明珠論

斗北猶輕山圍故堞青蘿色水涵寒灘白苧聲十萬甲兵寧畏敵壽常花草特傾城歸來便作與人鑿乞與陶朱一舸行

芝泉亭 諸暨縣志在孝感山唐張萬和廬墓之所

句無亭 萬曆紹興府志國語曰句踐之地南至句無

今諸暨有句無亭

釣隱亭 名勝志在餘姚縣秘圖山麓以嚴徵君名 嘉靖

餘姚縣志當翠竇秀野兩亭之中北可望客星山

雩咏亭 於越新編在餘姚秘圖湖北元越帥劉仁本

建劉仁本雲咏亭亭至正庚子仁本治師餘姚乃相龍泉之左麓州署之後山得神禹秘圖之處水出巖罅瀦為方沼疏為流泉卉木叢茂行列紫薇間以竹篁彷彿乎蘭亭景狀因作咏亭以表之合甌越之士得四十二人同修禊事因曰續蘭亭會云於越新編即翠寶亭故址

噴珠亭 於越新編餘姚查湖有噴珠池宋元嘉中李信構亭其間遺址尚存

更好亭 於越新編在餘姚龍泉寺後宋高宗常登此望風物曰更好云

橘亭 蘇伯衡橘亭對越士陸孟文家於姚江之上歷山之下治圃蔣橘構亭

龍泉亭 喚仙亭 嘉靖餘姚縣志在龍泉山龍泉寺

一水蜿蜒綠遶城試問春來觀秀色何如雨後聽寒聲昔人已寓烟霞外落日空含萬古情

獼猴亭 宏治嵒縣志在東白山褚伯玉建

天香亭 王十朋天香亭記汝南周君汝能堯夫得爽塏於剡山之陽挾雙溪之勝有巖桂蒼然成林而亭乎其中真剡中絕景也

星峯亭 嵒縣志在星子峯上每逢重九邦人多登眺其上宋建

宴休亭 宏治紹興府志在新昌治元令虎顏從忠建
放鶴亭 輿地紀勝在新昌縣沃州山沃州山西北有支遁嶺即支遁

放鶴處

愛山亭 紹興府志在新昌孟塘山宋尚書黃度娛親之所自為記

濯纓亭 成化新昌縣志石城山有夾溪塘循塘而行有白鷗塢濯纓亭未詳所建

牧坡草亭 萬歷新昌縣志在珠浦元呂不用建

飛翼樓 太平寰宇記按越城記六樓八門并四水門共十二門樓飛翼最高

沈立越州圖序飛翼樓高十五丈范蠡所築以壓強吳也

飛翼一作龍翼輿地紀勝今望海亭是其故址世號鼓吹樓唐庚登越王樓詩左綿城北長安道馬足翻

西日墮江紅一兒如逢隣舍翁向來何處識面目應

在杜陵

詩句中

後自山麓至絕頂背山面水為一邑佳處

千巖勝槩亭 萬歷上虞縣志宋令袁君儒於縣圃墀

垣上建亭

照心亭 萬歷上虞縣志在尉廨射圃尉方申伯建

觀風亭 萬歷上虞縣志在縣治西臨河淳祐中令魏

珉建今為水館亭

仇亭 水經注上虞江有仇亭在縣東北一十甲

萬曆上虞縣志在書錦門外宋寶祐中令趙

適越亭

時徵建

縣志今北鄉有柯山溝疑即仇亭遺址

雙檜亭

寶慶會稽續志在上虞曹娥廟會稽縣志其上雙檜甚古

虛籟亭

宏治紹興府志在上虞縣宋杜思恭建

一覽亭

萬歷上虞縣志在長者山之椒元張興創以

眺四山之勝

楊亭

萬歷紹興府志吳黃門楊哀明居嵒縣弘訓里

開瀆作埭埭之西作亭亭埭皆以楊名

戴溪亭

嘉泰會稽志在嵒縣剡溪晉王子猷居山陰

夜雪初霽忽憶戴逵時在剡便乘小舟詣之造門不

前而退今人稱為戴溪邑令姜仲開建戴溪亭後改

興盡今復其故

王銍題戴溪亭詩碧玉仙壺表裏清
我來湖伴白雲行四山迤邐青圍野

新樓

於越新編在使宅南白居易有和元微之新樓

北園偶集詩

李紳新樓詩戎容罷引旌旗卷朱戶
塞開雉堞高山聳翠微迎郡閣地臨滄海

接靈鰲坐疑許宅驅雞犬笑類樊妻化羽
毛惆悵桂枝零落促莫思方朔種仙桃

北樓

李紳有北樓櫻桃花詩

望雲樓

晏公類要在州東怪山上創句踐游臺

披雲樓

寶慶會稽續志府解有披雲望雲二樓俱唐

時建

齊唐披雲樓詩元和文物盛羣賢會借蓬萊
住列仙畫入簾櫳烟外寺鑑搖臺榭水中天

滿桂樓

杜鵑樓 寶慶會稽續志在府解俱唐建其

跡已不可攷

李紳滿桂樓詩并序架樓城西南臨眺
於外盡見湖山別開外扉通杜鵑樓不

啟重扇清夜可以閑宴因以滿桂為名也為憐湖水
通宵望不學樊川却月樓惟待素規澄滿鏡莫看纖

魄挂如鈎卷簾方影侵紅燭繞竹斜暉透碧流蕭瑟
晚風聞木落此時何異洞庭秋又杜鵑樓詩并序七
年冬所造自西軒延架城隅樓前植杜鵑因以為名
杜鵑如火千房拆丹檻低看晚景中繁艷向人啼宿
露落英飄砌怨春風早梅昔待佳人折好月誰
將老子同惟有此花隨越鳥一聲啼處滿山紅

和旨樓 西溪叢語紹興臨街酒樓翟公遜為郡作

西樓 萬歷紹興府志舊記云在山陰縣西孫遜題山陰縣西樓

詩都邑西樓芳樹間逶迤霽色繞江山山月夜從公
署出江雲晚對訟庭還誰知春色朝朝好二月飛花
滿江草一見湖邊楊柳
風遙憶青青洛陽道

望秦樓 見趙抃和程給事會稽八咏

修竹樓 於越新編在會稽宋王英孫監簿所構對秦

望山 林德賜修竹樓詩秦望諸峯入几看仙居縹緲
五雲峰大地迥三千界月白風清十二闌碧

海氣侵珠珮濕明河影落玉簫寒
然身在鴻濛上何必蓬萊跨紫鸞

高遷樓 太平寰宇記蕭山縣有高遷樓吳志云孫策

入都都人迎策於高遷

聽潮樓 客越志在蕭山縣

望烟樓 諸暨縣志在四十一都宋黃振每日登樓望

村中有未舉炊者往送之糧鄉人德之因名

舜江樓 嘉靖餘姚縣志在縣署譙門之南

瑞雲樓 餘姚縣志在龍泉山北王文成所生之處

艤雲樓 紹興府志在嵗縣東曦門外下俯清流前對

疊嶂宋嘉定八年令史安之建

花光水色樓

嵒縣志在金庭香爐峯之麓

艤雪樓

宏治紹興府志在嵒縣北明心寺東麓宋翰

林學士高文虎建

張氏藏書樓

紹興府志在嵒縣西清化鄉元處士張

鏞建

黃潛題張氏藏書樓詩木杪出飛樓仙山在上頭可能無客至少為借書留芸草春仍長虹光

夜不收何如試乘典一棹剡中舟

來青樓

於越新編在新昌縣東宋參軍呂嶸建

紹興府志

元末劉伯溫呂不用讀書於此

蓬萊閣

名勝志在州治設廳之後吳越錢王所建舊

記云蓬萊山正偶會稽

寶慶會稽續志蓬萊閣在設廳後卧龍山下章棻作蓬萊

閣詩序云不知誰氏創始按閣乃吳越錢鏐所建梁間云定亂安國功臣鎮東鎮海兩軍節度使檢校太師侍中兼中書令食邑一萬戶實封六百戶越王鏐建其名以蓬萊者蓋因元微之詩而始得名也白元祐戊辰章棻修之又八十七年錢端禮再修又四十八年汪綱復修元禎以州宅夸於樂天詩州城迴繞拂雲堆鏡水稽山滿眼來四面常時對屏障一家終日在樓臺星河似向簷前落鼓角驚從地底回我是玉皇香案吏謫居猶得住蓬萊張景修州宅蓬萊閣詩萬壘湖山烟水濱朱門畫戟問松筠登臨不踏紅塵路燕景長居紫府春晝靜欲驂風外駕夜寒疑是月中身我慚白首方懷級猶得蓬萊作主人

秦望閣

寶慶會稽續志府廨常衙廳之上為秦望閣

不知作於何時趙抃嘗有詩熙寧前已有之矣

清涼閣

寶慶會稽續志在府廨棣萼堂下守洪邁重

修改為招山閣

宏治紹興府志閣後廊廡名雲近廊宋守趙彥倓建

延桂閣

於越新編在府署清思堂側宋守趙彥倓建

競秀閣

王十朋有州宅競秀閣詩

曲水閣

宏治紹興府志在府解

王十朋曲水閣詩王謝蘭亭久寂寥茂林

修竹自蕭條蔣侯近代風流守曲水流觴意亦高

注太守蔣堂建今為飛蓋堂

稽山閣

輿地紀勝在府治卧龍山東隅

寶慶會稽續志有程大昌

賦刻於梁間

鎮東閣

名勝志在府治左即舊子城之鎮東門

萬曆紹興

府志宋元以來名鎮東閣

臨書閣

嘉泰會稽志會稽縣雲門寺有永禪師臨書

閣人來乞書戶限為穿用鐵裹之號鐵門限

松風閣

戴表元松風閣記山陰王德玉居州城之東

隅因臺池之秀林邱之勝橫俯之以為閣而名之以

松風

高風閣

嘉泰會稽志在餘姚縣解令李祺壽建後吳

興施宿知縣事重新之據秘圖山之麓前對南山為

一邑佳處閣下為嚴公堂釣隱亭嚴光墓在其北也

秘圖閣

嘉靖餘姚縣志在秘圖山麓下瞰秘湖已乃

改為翠寶亭

中天閣

紹興府志在餘姚龍泉山王陽明聚講處

四山閣

刻錄縣治公廳相直有四山閣

齊雲閣

刻錄在西白山南齊褚伯玉建

凝香閣

宏治紹興府志在新昌縣治元今完顏從恩

建

傳心閣

成化新昌縣志在石溪義塾張南軒為銘

文公跋

議善閣

嘉泰會稽志在新昌縣石待旦於萬谷堂傍

又置議善閣占山水之勝

越王臺

萬歷紹興府志舊在種山東北今在野龍山

之西嘉定十五年汪綱因小茆亭基址為之為一郡

登覽之勝會者年篆三大字刻於石

名勝志蕭山西陵亦有越王臺

李白詩西陵拱越臺是也寶鞏南游感興詩來游欲問前朝事惟見江流去不回日暮東風春草綠鷓鴣

飛上越王臺

望月臺

寶慶會稽續志府解舊有望月臺汪綱建

朋望月臺詩明珠遙吐卧龍頭漸覺清光萬里浮人望使君如望月要須如鏡莫如鉤

虞舜巡狩臺

述異記會稽山有虞舜巡狩臺

望鳥臺

拾遺記越王入吳有丹鳥夾王而飛故其霸

也起望鳥臺以表瑞

紹興府志今溫泉鄉鏡湖旁山有望湖臺舊址

陶朱公釣臺

十道志在會稽縣南

降仙臺

會稽三賦注皇覽云宛委山上有巨石如臺

號曰降仙臺苗龍仙人於此上升

呼鷹臺 於越新編在會稽石姥山相傳有異人登巖

呼鷹卽下

拜郊臺 諸暨縣志吳越武肅王建在大部義安二鄉

界

靈女臺 嘉泰會稽志在諸暨縣東北
宏治紹興府志在仙姑廟側

倚杖臺 會仙臺 諸暨縣志在五洩山

王宏之釣臺 萬歷紹興府志在上虞蘭芎山上虞江

有三石頭宏之垂釣於此

任公子釣臺 嘉泰會稽志新昌縣南巖世傳任公子

釣魚之所一云在稽山門外 齊顛題南嶺南巖寺本

側尚有任公釣車石棺蛻骨存焉

吹笙臺 宏治紹興府志在嵊縣治宋建

孔愉宅 水經注侯山孤立長湖中晉車騎將軍孔敬

康少時棲迹此山 嘉泰會稽志孔愉封餘不亭侯為

畝地為宅山初無名以愉來居故名侯山今為小隱山園

許詢宅 輿地紀勝舊宅在山陰今為能仁寺新宅在

永興太平寰宇記會稽縣許君里在清風坊晉徵士

許詢之故宅 嘉泰會稽志詢父敗從元帝過江遷會稽內史因居焉詢隱居不仕東晉咸和

六年捨山陰永興二宅為寺穆帝時名山陰舊宅曰祇園今為能仁寺永興新宅曰崇化縣西南四十里

有慈雲寺縣西九十里有重興院皆詢嘗所居也郡國志云會稽山南有許君宅又許君里在會稽縣清風坊按皇甫冉詩云昔聞元度宅門對會稽峯者謂山陰宅也王勃山亭序云永興新郊許元度之風月者謂永興宅也

王羲之別業 嘉泰會稽志在山陰縣東北六里舊傳

戒珠寺是也舊經云羲之別業有養鸞池洗硯池題

扇橋存焉 紹興府志在山陰者為右軍別業其宅則在嵯縣宋熹游戒珠寺悼右軍故宅詩因

山盛破浮屠舍遺像仍留內史祠筆塚近應為塔塚墨池今已化蓮池昔樓觀在人隨遠蘭渚亭存世幾移數紙黃庭誰不重退之猶笑博鷲時

江彪宅 太平寰宇記山陰郭北有江橋晉江彪居此

嘉泰會稽志江彪傳云彪於會稽龍華寺製修心賦云晉護軍將軍彪昔游此郭下橋山陰郡陽里寺城

則宅之舊基左江右湖而山晉書江彪傳永和十年為紫綬處風雲憑樓水只按晉書江彪傳永和十年為護軍將軍出補會稽內史當即彪也按江橋西處而名今郡人乃以為江文通故居

施肩吾宅 宏治紹興府志在山陰 陳亮佐過施肩吾故宅詩幽居正想

猿聲客夜久月寒珠露滿千年獨鶴兩三聲飛下巖前一株柏

嚴維宅 嘉泰會稽志嚴長史維宅唐大歷中鄭槩裴

冕等聯句賦詩與長史凡六人長史句云落木秦山

近衡門鏡水通以詩攷之可想見其處矣 山陰縣志在縣北長

史村又云在鑑湖皇甫冉秋夜宿嚴維宅詩昔聞元度宅門對會稽峯君休來湖下清風繼舊蹤秋深臨水月夜半隔山鐘世故多離別良宵詎可逢

秦系宅 於越新編秦隱君系所居在會稽若耶溪上

秦系將移耶溪舊居留贈嚴維詩雞犬魚舟長長
在與行那邀落日醉已被遠山迎書笈將非重荷衣
著甚輕謝安無箇
事忽起為蒼生

朱山人別業

萬歷紹興府志在山陰縣南

劉長卿送朱山人歸

山陰別業詩越州初罷戰江上送歸燒南渡無來客
西陵白落潮空城垂故柳營業廢春苗圃里相逢夕
鶯花共
寂寥

唐翊宅

宏治紹興府志在府城新河坊翊宣和中鴻

臚少卿

陸游宅

山陰縣志宋寶謨閣待制陸游所居在三山

地名西村游自著居室記於越新編三山在府城西
陸游所居陸游廉鏡湖放廬詩臨水依山偶占家數
間茆屋半欹紅雲邊腰斧入秦望雨外舞篁歸若耶

從宦只思乘下澤對人常慘讀南華
病來更怯還鄉夢頻驚簾泉試露芽

謹按劍南詩集有以風月名小軒詩有漁隱堂獨坐
詩有北園雜詠詩有新築龜堂詩有新葺東軒詩有
小葺東園詩有晨起至參倚齋示子聿詩有南堂夜
興詩有老學菴北作假山詩有魯墟詩自注先太傅
舊宅有道室詩自注予道室以還
嬰名之是皆宅中名也特拈出之

全后宅

名勝志會稽迎恩門外宋理宗母全后家也

理宗童時育於母宅

萬歷紹興府志山陰浴龍宮在
迎恩門外虹橋理宗童時與弟

與芮浴於河余天錫
夢龍負舟即此地

鄭宏宅

水經注寒溪之北有鄭公泉漢太尉鄭弘宿

居潭側

太平寰宇記鄭宏所居
在會稽縣若耶溪東

陳囂宅

嘉泰會稽志漢太中大夫陳囂宅在禮遜坊

去會稽縣東二里初囂與紀伯為隣伯竊囂藩地自益囂益徙地與之伯慚懼歸所侵地其中乃為大路鴻嘉二年太守周君刻石旌表號曰義里長簷路

鍾離意宅 嘉泰會稽志府城東會稽地有鍾離橋漢

鍾離意仕至尚書僕射此其所居

王獻之宅 嘉泰會稽志在會稽縣南三十里晉義熙

三年有五色祥雲見安帝詔建雲門寺

何充宅 嘉泰會稽志在會稽縣東南七十里充嘗為

會稽內史居此今福慶寺乃其舊宅

郭偉宅 嘉泰會稽志晉驃騎大將軍郭偉宅在會稽

縣東南大禹跡寺是也

謝敷宅 嘉泰會稽志在會稽五雲門外一里或云在

雲門寺東唐僧靈一詩春山子敬宅古木謝敷家又

宋考功雲門詩樵徑謝村北學井何巖東是也 太平寰宇

記餘姚縣南有四明山高峯軼雲連岫蔽日即謝敷居所

何子平宅 紹興府志在會稽東土鄉劉宋何子平仕

為海虞令有孝行

何允宅 名勝志齊何允仕至中書令後棄官隱會稽

若耶山雲門寺後以逼隘不容學徒遂遷秦望起學

舍即林成園因巖為堵 嘉泰會稽志衡陽王元簡守會稽時山發洪水漂拔樹木

此室獨存元簡令鍾嶸作瑞室頌以旌美之

江淹宅

太平寰宇記在會稽縣招賢坊

嘉泰會稽志宅在招賢坊

又蕭山縣東北一百三十步有江淹故宅今為覺苑寺寺前有夢筆驛亦以文通得名按文通城中已有宅蕭山者

謹按江淹故宅在山會者由江彪而訛也在蕭山者由江總而訛也但諸志相沿已久姑錄之

陶宏景宅

於越新編會稽縣陶晏嶺陶宏景隱此

賀知章宅

嘉泰會稽志唐賀秘監宅在會稽縣東北

三里八十步後以宅為千秋觀

徐浩宅

嘉泰會稽志在會稽縣五雲橋之東有遺址

存溪山奇麗過者猶屬目焉

張志和宅

嘉泰會稽志元真子張志和隱居在郡之

東郭唐大歷中觀察使陳少游往見為終日留表其

居曰元真坊以門隘為買地大其闕號曰回車巷

志志和本名龜齡金華人兄鶴齡亦有文學恐志和浪迹不返乃於會稽東郭買地結茅以居之一開竹

門十年不出

方干宅

宏治紹興府志會稽縣澄波坊方干所居

攷古雄飛門巷雖改故池水潭名曰方干池

齊唐宅

會稽三賦注少微山在五雲門外職方員外

郎齊唐所居

寶慶會稽志唐天聖八年進士致仕後家於鑑湖顧臨職方集序鑑湖東北

有山巋然公親率箕畚畚栽培其上而闢其下為寢蔬泉沼植花卉為圃與湖之西南會稽禹祠相望為山

水奇偉之觀自名其山曰少微山

趙宗萬宅 嘉泰會稽志在會稽縣東南照水坊宗萬

字仲淵祥符中被召不赴求為道士即其家賜羽衣

以遂其志嘗有詩云斗懸金印心難動屏列春山眼

暫開蓋自述也

張復初宅 萬歷蕭山縣志宋理宗勅建駙馬張復初

宅號張家府

范蠡宅 於越新編在諸暨長山側今為翠峯寺

暨淨觀院碑陶朱公俗傳諸暨人今淨觀院其故居也鄉曰陶朱井曰陶夷張蠙經范蠡傳居詩一變姓名離百越越城猶在范家無他人不見扁舟意却天轉生凡五湖

厚諸

西施宅 太平寰宇記諸暨縣巫里句踐得西施之所

萬歷蕭山縣志縣南有苧蘿山屬苧蘿鄉山下有西施宅上有紅粉石

于吉宅 宏治紹興府志諸暨縣于溪吳方士于吉所

居

楊維禎宅 名勝志諸暨縣烏蒂山有鐵崖崖石如鐵

元末楊廉夫世居於此因以鐵崖為號

虞國宅 嘉泰會稽志漢日南太守虞國宅按輿地志

云餘姚縣西有嶼山山南有虞國宅國在日南愛及

民物出有雙雁隨軒秩滿還家雁與偕至其宅今為

百官倉

黃昌宅 宏治紹興府志漢大司農黃昌宅在餘姚黃

橋南

郝愔宅 名勝志虞國別墅在餘姚羅壁山洛陽人云

巖囿大勢具體金谷郝太尉愔遍遊諸境棲情此地

後以司空臨郡遂卜宅居之

虞翻宅 嘉泰會稽志在餘姚縣靈緒山會稽記云昔

虞翻嘗登此山望四郊誠子孫曰可留江北居後世

祿位當過於我聲名不及爾然相繼代興居江南必

不昌今諸虞氏由此悉居江北也

賀循宅 於越新編賀暨在雲樓鄉晉賀循所居

岑全賀暨

詩深村車馬驚鸞鶴散騎茆堂見杜蘭
水玉自甘山水味漫勞甲第賜長安

虞世南宅 宋元禧虞家城舊宅記餘姚梅川鄉有虞

家城相傳為虞世南宅基按會稽記云虞國宅在嶼

山南而世南宅基在梅川鄉人自其盛者傳之但知

國宅不知永興嘗居是鄉耳

王冕宅 宏治紹興府志冕諸暨人隱餘姚九里山種

梅千樹自題為梅花屋

孟嘗宅 嘉泰會稽志漢合浦太守孟嘗宅在上虞縣

南有孟宅橋又縣東有還珠門取合浦還珠之義

謝安宅 嘉泰會稽志謝安本傳云安寓居會稽與王

義之及高陽許詢桑門支遁遊處相傳今上虞縣西

南五十四里國慶寺乃太傅舊居山上有東西二眺

亭寶慶會稽續志上虞東山文靖故居也絕頂有謝公調馬路白雲明月二堂遺址嘉泰會稽志東山

因太傅而名者三一在臨安一在金陵非故居之東山也惟始寧東山乃其故居其證甚明世說王羲之

與劉惔曰若安石東山志立當與天下共推之注引續晉陽秋曰安石家於會稽上虞縣優游山林六七

年間徵召不至雖彈奏相屬繼以禁錮晏然不屑也自咸康初辟召不起高卧歷年所以放情邱壑正在

此山自東漢末析上虞之始寧鄉為始寧縣東晉有上虞始寧二邑陽秋所載得其實矣

謝元宅水經注太康湖晉車騎將軍謝元田居所在

與右濱長江左傍連山平陵修通澄湖遠鏡於江曲起

樓樓側悉是桐梓居民號為桐亭樓盡升眺之趣蘆

人漁子汎濫滿焉湖中築路東出趣山路甚平直山

有三精舍高甍凌虛垂簷帶空俯眺平林烟杳在下

水陸寧宴足為避地之鄉矣嘉泰會稽志上虞江有琵琶圻臨江有石牀名

釣魚臺為謝元所居之地田居當是舊居之訛

孫綽宅孫綽遂初賦序經始東山建五畝之宅世說孫綽

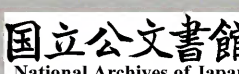
賦遂初築室畝川自言止足之分齋前種一株松柏手自壅治之

葛洪宅水經注三石頭丹陽葛洪遜世居之基并存焉

焉

魏伯陽宅名勝志上虞縣南百樓山魏伯陽居之

周元吉宅萬歷上虞縣志自金壘而南曰長者山宋



周元吉所居嘗賑突不烟者鄉人德之因名

戴達宅 嘉泰會稽志戴公舊居剡中郝超每聞欲高

尚隱退者輒為辦百萬資并為造立居宇在剡為戴

起宅甚精整戴始往舊居與所親書曰近至剡如官

舍專見世說宏治嵊縣志在剡源鄉有戴溪後徙桃

源鄉其村多戴姓號戴村其遺氏也又

孝節鄉有別業遺址其地稱達溪 王羲之宅 剡錄在金庭山其子孫世居金庭之側裴

王右軍故宅記越中山水奇麗剡為最剡中山水奇麗金庭洞天為最洞在縣東南循山趾右去得小香

爐峯峯在洞天北門谷抱山圍雲重烟密花光照夜而常晝水色含空而無底真天下絕境也是以瑯邪

王羲之家於此山書樓墨沼舊制猶在至南齊道士褚伯玉於此山置金庭觀正當右軍之家書樓在觀

之西北墨池在殿之東北處所遐深風景秀異即所謂赤城丹霞第六洞天者也通以元和二年三月與

二三道友裹糧而游登書樓臨墨池但見山水之異其險如崩其聳如騰其引如眩其多如朋不四三層

而謂天可昇再宿而還以書樓闕壞墨池荒毀語於邑宰王公徵王氏子孫之在者理荒補闕使其不朽

即題茲實錄而已

阮裕宅 剡錄裕居會稽剡山志存肥遯

朱放宅 剡錄放隱於剡溪徵辟皆不就

張嵎宅 宏治嵊縣志在桃源鄉為梁侍中開府儀同

三司諡忠貞張嵎遺址

王緒宅 宏治嵊縣志唐王緒居剡一曰王公別業皇

甫 冉送王緒還剡中別業詩不見關山去何時到剡中已聞成竹木更道長兒童籬落雲常聚村墟水自通

東傳治志卷之五
三
朝朝憶元度
非是對清風

袁稠宅

宏治岷縣志在剡溪

李端寄袁稠詩花洞晚
陰陰仙壇隔杏林漱泉

春谷冷搗藥夜窗深石上開仙酌松
間對玉琴戴家溪北住雪後去相尋

吳處士宅

宏治岷縣志在溪嶼

賈島憶吳處士詩半
夜長安雨燈前越客

吟孤舟行一月萬水與千岑鳥嶼夏雲起
汀洲芳草深何當折松葉拂石剡溪陰

阮肇宅

寶慶會稽續志岷縣南十里阮仙翁廟阮肇

故宅也

王十朋阮仙舊宅詩再入山中去烟
霞鎖翠微故鄉遺宅在何日更來歸

姚舜明宅

宏治岷縣志在永富鄉為宋太師開國男

姚舜明遺址

李易宅

宏治岷縣志在貴門里宋給事李易當宋末

隱於剡中初寓獨秀山下有卜築詩

王銓宅

宏治岷縣志在靈芝鄉銓忤賈似道去職居

剡自號雪溪居士

王銓自題幽居詩我家住在剡溪
曲萬壑千巖看不足却笑當年訪

戴人扁舟一
夜去何速

鳳林

華氏攷古在五雲門外世傳禹受圖籍時麟遊

其庭鸞結其巢鳳凰鳴飛依於林木

南林

吳越春秋范蠡在越處女善劍隱於南林

嘉泰
會稽

志南林在
山陰縣南

雁田

晏公類要夏禹與諸侯樂於此聖人之化感於

鳥獸故其地雁為田春披草根秋除其穗

名勝志禹
廟下有鳥

田吳越春秋云天美禹德使百鳥還為民田是也

采蓮田 萬歷會稽縣志若耶山下有采蓮田

都護門 太平寰宇記在會稽縣南二里晉中將軍王

恬為會稽內史成帝問曰與誰同行恬曰將弟蒼偕帝欲見之蒼未有官於時法白衣不得見天子因拜

為都尉至郡別開此門出入時人貴之因以官為號

名勝志督護門一作都督今失其處豈即都賜門耶

雷門 太平寰宇記句踐所立以吳有蛇門得雷而發

以表事吳之意嘉泰會稽志雷門上有大鼓圓二丈八尺聲聞洛陽孫恩之亂軍人所破

有雙白鶴飛出

雙闕 山陰縣志在北門外闕外百步即雷門

麋苑 名勝志會稽縣白鹿山謂之鹿野按吳越春秋

麋乃越之麋苑也

防塢 越絕書防塢越所以遏吳軍也

朱室 水經注句踐百里之封西至朱室嘉泰會稽志朱室今為朱

室塢又謂在浙江西岸未詳

古冶 嘉泰會稽志在州東南越王鑄劍之所

越大市萬歷紹興府志在郡城都亭橋秦漢時越人

於此為市即蒟子訓賣藥處

筆倉與地紀勝在會稽顯聖院有王子敬筆倉今一

華智井與賦詩初山晉晉賦聖訓律王于楚華食今一

陽明洞天市嘉泰會稽志在會稽縣宛委山洞外飛來

妖石下為禹穴傳云禹藏書處地僻寧潔與世絕人

鏡湖一曲太平寰宇記唐元宗朝秘書監賀知章乞

為道士還鄉勅賜鏡湖一曲嘉泰會稽志賀知章始求周宮湖數頃詔賜鏡

湖剡川一曲者舊謂今東城南望為賀家湖疑即剡川也其極目浩渺光景澄澈實東州佳觀云山陰縣

志鏡湖中道士莊亦知章所居上虞賀聖亦嘗家焉其宅乃千秋觀此賜後所居也

裘氏義門嘉泰會稽志平水雲門之間有裘氏自齊

梁以來七百餘年無異爨大中祥符四年用奏旌其

世門閭所謂旌表門閭者唐以來有聽事步闥前列屏

樹烏頭正門闊閨一丈二尺烏頭二柱端冒以瓦相

築雙闕一丈在烏頭門之南夾植槐柳左右築臺高

一丈二尺坊以白而赤其四角今裘氏用此制白平

水適雲門者皆得望其旌表

書巢宏治紹興府志宋陸游藏書處游自為記劍南

詩稿有書巢五詠紹興府志按嘉泰志云越藏書有三家曰左丞陸氏尚書石氏進士

諸葛氏中興秘府始建嘗於陸氏親傳其書而諸葛氏在紹興初頗有獻焉可知所蓄之富矣陸氏書特

全於放翁家其編目甚鉅諸葛氏以其書入四明子孫猶能保之石氏當尚書時嘗纂集前代古器為圖

記亦無一不具其後頗弗克守而從子大理正邦哲盡求得之於是為博古堂博古之所有眾矣三家圖

籍其二氏嘗更廢遷而至今最盛者惟陸氏耳

五雲梅舍

於越新編在府城內會稽地

林景熙五雲梅舍記去越

城東南三十里曰五雲村王自晉為江左著氏淳祐景定間仕為顯官今卧龍府治之西是其故第會陵谷變遷始各治別第於東南隅誥院梅山君即其居累土為山種梅百本復為堂而扁之曰五雲書舍

梅花易洞

徐一夔梅花易洞記山陰胡龍臣居越王

山下植梅數百株因名其處

八仙家

寶慶會稽續志在會稽縣五雲門外地名白

塔嵇叔夜過越宿傳舍遇古伶官之魄而得廣陵散

鳳凰窠

會稽縣志在義峯山下旁有上鳳下鳳村

松花壇

弘治紹興府志在雲門唐大歷中嚴維呂渭

茶宴於此聯句有歲歲松花下今來草色平之句

青藤書屋

山陰縣志明徐渭文長之居古藤尚存

范蠡壇

於越新編在諸暨縣南九里

珠林

諸暨縣志在五洩山

讀書墩

名勝志餘姚縣栲栳溪傍有讀書墩宋莫子

純元岑安卿皆隱居於此

粟里

會稽三賦注上虞有粟里舜時供儲於此

石壁精舍

嘉泰會稽志上虞石壁山南對小山方正

如樓世號鼓吹樓

謝靈運石壁精舍還湖中詩昏旦變氣候山水含清暉清暉能娛人

游子憺忘歸出谷日尚早入舟陽已微林壑斂暝色雲霞收夕霏芰荷迭映蔚蒲稗相因依披拂趨南逕愉悅掩東扉慮淡物自輕意愜理無違寄言攝生客試用此道推

顧墅 嘉泰會稽志 上虞縣顧墅杜京產與同郡顧歡

在東山開舍授學世傳顧歡家墅在此一作故墅

劉氏義門 嘉泰會稽志 熙寧十年趙清獻為守得上

虞劉承詔十世聚族聞於朝旌表門閭

獨孤處士山居 釋棲白有寄獨孤處士山居詩見嵎

縣志

支道林放馬所 嘉泰會稽志 在新昌縣東有放馬澗

道林隱居於此

水竹所 成化新昌縣志 在平壺之桂山宋陳雷所營

有緣就堂貯翠樓

禹石船 太平寰宇記 塗山有石船長一丈二禹所乘

者

禹廟梅梁 晏公類要 梁時修禹廟欠一梁木忽有風

雨浮一木至乃梅梁也

名勝志 梁乃鄞縣大梅山梅木張僧繇畫龍於上後飛入

鏡湖與龍鬪乃以鐵索鎖於柱

秦皇酒甕 會稽三賦注 在照湖東巨石狀如酒甕時

人謂之秦皇酒甕石

名勝志 在會稽縣射的山之趾有三石品峙形如甕

御史牀 輿地紀勝 在州東四里虞翻為長沙桓王所

禮特設此牀以表賢客

子闔鐘 寶庠子闔鐘歌注 鐘在越靈嘉寺從天竺飛

十來 紹興府志靈嘉寺鐘按越中記此鐘本于闐國寺鐘因風雨失鐘所在有天竺僧過于闐識此鐘於

越靈嘉寺至今鎖在寺樓

龍松 安治紹興府志府城雲門淳化寺西廡有葛仙

丹井有松如龍偃覆井上

松化石 山陰縣志馬自然古蹟高四五尺大一圍松

木所化今在會元董玘宅中

畫水壁 輿地紀勝蕭山覺苑寺後壁有胡舜臣畫水

畫髓元詮舜臣與張著俱學郭熙山水宋宣和畫院待詔

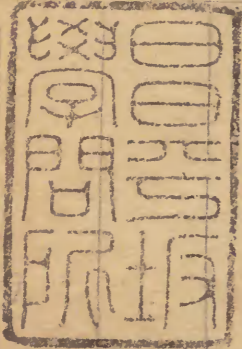
翠峯寺墨竹 諸暨縣志翠峯寺殿後墨竹宋劉叔懷

高所畫

九枝樟

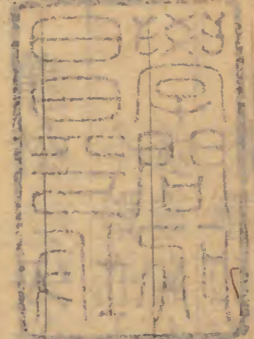
萬歷上虞縣志在崔公祠一本九枝五代時

物



翠峯寺

浙江通志卷四十五



林

大林

萬里上與練志五省公賦一本大林正升胡

五

