

湯液本抄

下

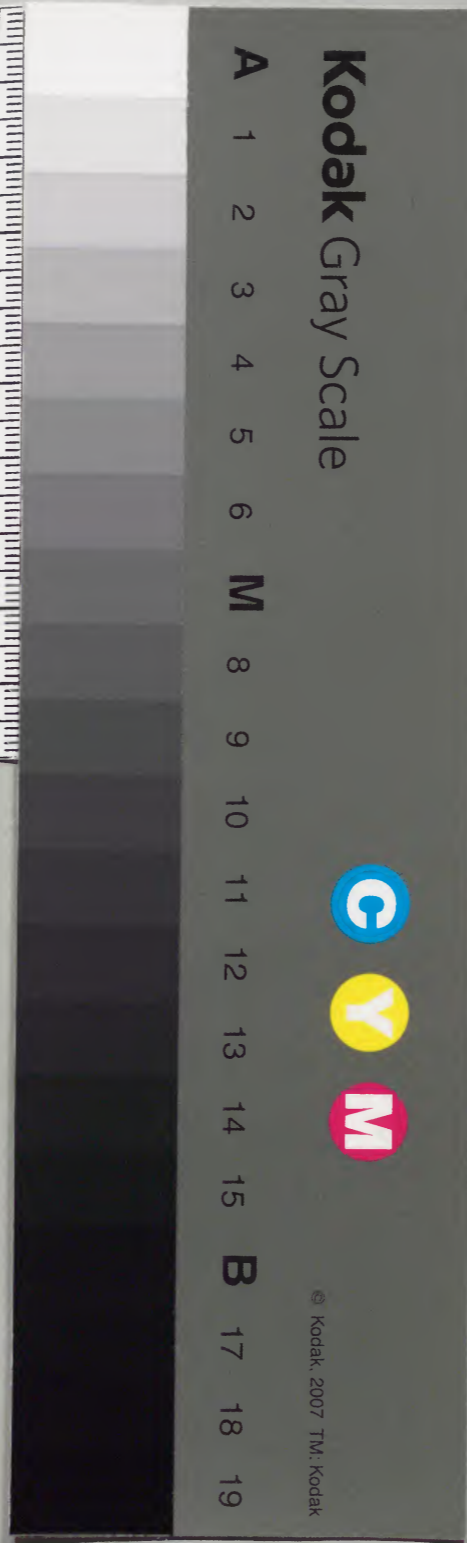


漢書門類			
一	二	三	四
九	六	七	
二	二	七	
七	五	二	
六	架	函	
册			

內閣文庫	
函架	册
三	九
八	七
八	七
架	册

內閣文庫	
番號	漢 12967
冊數	75 (47)
函號	301 59

四十八



湯液本草下卷目錄

木部

桂桂心肉桂枝附

栢子仁

側栢葉

栢皮

槐實

槐花

蔓荊子

大腹子

酸棗

胡椒

川椒

吳茱萸

山茱萸

益智

厚朴

丁香

沉香

乳香

藿香

檀香

蘇合香

檳榔

梔子

黃蘗

枳實

枳殼

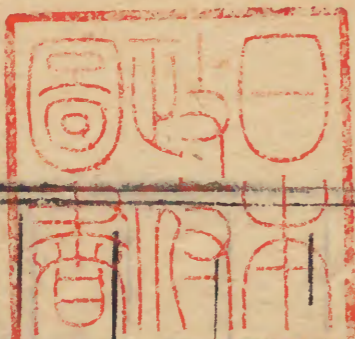
牡丹皮

地骨皮

猪苓

茯苓

茯神



烏藥

乾漆

皂莢

竹葉

竹茹

淡竹葉

茗苦茶

秦皮

桑白皮

梓白皮

紫葳

即凌霄化

訶黎勒

杜仲

琥珀

郁李仁

巴豆

芫花

蘇木

川練子

金鈴子

沒藥

梧桐淚

桑東南根

果部

大棗

生棗

陳皮

青皮

桃仁

杏仁

烏梅

木瓜

甘李根白皮

菜部

荊芥穗

生薑

乾薑

薄荷

葱白

韭白

薤白

瓜蒂

冬葵子

蜀葵花

香薷

炊單布

米穀部

粳米

赤小豆

黑大豆

大麥蘖

小麥

神麴

酒

苦酒

一名醪 一名醴

飴 即膠飽 香豉

玉石部

石膏

滑石

砒石

盆硝

硝磺

硝石 玄明粉 硫黃 雄黃

赤石脂 禹餘糧 代赭石 鉛丹

白粉 紫石英 伏龍肝 白礬

硃砂 礪砂 東流水 井瀾水

禽部

雞子黃

獸部

龍骨 麝香 牛黃 犀角

阿膠 猪膚 猪膽汁 獺肝

猥鼠糞 人尿

湯液本草卷下

海藏 王好古 類集

新安 吳勉學 校正

木部

桂 桂心肉桂桂枝附

氣熱 味甘辛 有小毒

入手少陰經

桂枝入足太陽經

本草云主温中利肝肺氣心腹寒熱冷疾霍亂轉筋
頭痛腰痛出汗止煩止嘔欬嗽鼻齆能墮胎堅骨

節通血脉理疎不足宣導百藥無所畏久服神仙不老生桂陽二月八月十月採皮陰乾有菌桂牡桂木桂筒桂肉桂板桂桂心官桂之類用者罕有分別衍義所言不知何緣而得官之名予考本草有出觀賓宜韶欽諸州者佳世人以筆畫多而懶書之故只作官也如寫黃蘗作黃栢薑作姜同意菌桂生交趾山谷牡桂生南海山谷木桂生桂陽從嶺至海盡有桂樹惟柳州象州最多本草所說菌桂牡桂板桂厚薄不同大抵細薄者爲枝爲嫩厚脂者爲肉爲老處其身者爲中也不必色黃爲

桂心但不用皮與裏止用其身中者爲桂心不經水而味薄者亦名柳桂易老用此以治虛人使不生熱也衍義謂桂大熱素問謂辛甘發散宜陽故張仲景桂枝湯治傷寒表虛皆須此藥是專用辛甘之意也又云瘵寒以熱故知三種之桂不取菌桂牡桂者蓋此二種性止溫而已不可以治風寒之病獨有一字桂本經謂甘辛大熱正合素問辛甘發散爲陽之說尤知菌桂牡桂不及也然本經止言桂而仲景又言桂枝者蓋亦取其枝上皮也其本身麤厚處亦不中用諸家之說但各執一已

湯液本草 卷下
見終無證據今又謂之官桂不知何緣而立名慮後世以爲別物故於此書之又有桂心此則諸桂之心不若一字桂也別說交廣商人所販者及醫家見用惟陳藏器之說最是然茵桂厚實氣味厚重者宜入治臟及下焦藥輕薄者宜入治眼目發散藥本經以茵桂養精神以牡桂利關節仲景值寒發汗用桂枝桂枝者桂條也非身榦也取其輕薄而能發散一種柳桂乃小嫩枝條也尤宜入上焦藥仲景湯液用桂枝發表用肉桂補腎本乎天者親上本乎地者親下理之自然性分之所不可

移也一有差易爲效彌遠歲月旣久習以成弊宜後世之不及古也桂心通神不可言之至於諸桂數等皆大小老壯之不同觀作官也本草所言有小毒亦從類化與黃芩黃連爲使小毒何施與烏附爲使止是全得熱性若與有毒者同用則小毒旣去大毒轉甚與人參麥門冬甘草同用能調中益氣則可久服可知此藥能護榮氣而實衛氣則在足太陽經也桂心入心則在手少陰也若指榮字立說止是血藥故經言通血脉也若與巴豆硃砂乾漆川山甲水蛭蟲如此有毒之類同用則

湯液本草 卷下 三
小毒化爲大毒其類化可知矣湯液發汗用桂枝
補腎用肉桂小柴胡止云加桂何也藥象謂肉桂
大辛補下焦熱火不足治沉寒痼冷及治表虛自
汗春夏二時爲禁藥

珍云秋冬治下部腹痛非桂不能止也

心云桂枝氣味俱輕故能上行發散於表內寒則肉
桂補陽則柳桂桂辛熱散經寒引導陽氣若正氣
虛者以辛潤之散寒邪治奔豚

栝子仁

氣平 味甘辛 無毒

本草云主安五臟除風濕痺益氣血能長生令人潤
澤美顏色耳目聰明用之則潤腎之藥也

藥性論云栝子仁君惡菊花畏羊蹄草能治腰腎中
冷膀胱冷膿宿水與陽道益壽去頭風治百邪鬼
魅主小兒驚癇栝子仁古方十精丸用之

側栝葉

氣微温 味苦 無毒

本草云主吐血衄血及痢血崩中赤白輕身益氣令
人耐寒暑

藥性論云側栝葉苦辛性澁治冷風歷節疼痛止尿

血與酒相宜

栢皮

本草黑字栢白皮主火灼爛瘡長毛髮

槐實

味苦酸鹹寒 無毒

珍云與桃仁治證同

藥性論云臣治大熱難產皮煮汁淋陰囊墜腫氣瘤

又槐白皮治口齒風疳

日華子云槐子治丈夫女人陰瘡濕痒催生吞七粒

皮治中風皮膚不仁喉痺洗五痔產門痒痛及湯

火瘡煎膏止痛長肉消癰腫

別錄云八月斷槐大枝使生嫩葉煮汁釀酒療大風

痿痺甚效槐耳主五痔心痛女人陰中瘡痛景天

為之使槐花味苦無毒治五痔心痛眼赤殺腹臟

蟲及熱治皮膚風腸風瀉血赤白痢槐膠主一切

風化痰治肝臟風筋脉抽掣急風口噤四肢不收

頑痺或毒風周身如蟲行或破傷風口眼偏斜腰

膝強硬槐葉平無毒煎湯洗小兒驚疳壯熱疥癬

丁瘡皮莖同用良

槐花

苦薄陰也

珍云涼大腸熱

蔓荊子

氣清 味辛温苦甘 陽中之陰 太陽經藥

象云治太陽經頭痛頭昏悶除目暗散風邪藥胃虛

人勿服恐生痰疾揀淨杵碎用

珍云涼諸經血止頭痛主目睛内痛

本草云惡烏頭石膏

大腹子

氣微温 味辛無毒

本草云主冷熱氣攻心腹大腸壅毒痰膈醋心並以

薑鹽同煎時習謂是氣藥也

孫真人云先酒洗後大豆汁洗仲景用

日華子云下一切氣止霍亂通大小腸建脾開胃調

中

酸棗

氣平 味酸 無毒

本草云主心腹寒熱邪結氣聚四肢酸疼濕痺煩心

不得眠臍上下痛血轉久泄虛汗煩渴補中益肝

氣堅筋骨助陰氣令人肥健久服安五臟輕身延

年

胡洽治振悸不得眠人參白朮白茯苓甘草生姜酸棗仁六物煮服

聖惠方膽虛不眠寒也酸棗仁炒香竹葉湯調服

濟眾方膽實多睡熱也酸棗仁生用末茶薑汁調服

胡椒

氣溫 味辛 無毒

本草云主下氣溫中去痰除臟腑中風冷向陽者為

胡椒向陰者為萹澄茄胡椒多服損肺味辛辣力

大於漢椒

衍義云去胃中寒痰吐水食已即吐甚驗過劑則走

氣大腸寒滑亦用須各以他藥佐之

川椒

氣熱溫 味大辛 辛溫大熱有毒

象云主邪氣溫中除寒痺堅齒髮明目利五臟須炒

去汗

心云去汗辛熱以潤心寒

本草云主邪氣欬逆溫中逐骨節皮膚死肌寒濕痺

痛下氣除六腑寒冷傷寒溫瘧大風汗不出心腹

留飲宿食腸癖下痢泄精女子字乳餘疾散風邪

癥結水腫黃疸鬼疰蠱毒耐寒暑開腠理閉口者
殺人惡括萋防葵畏雌黃

吳茱萸

氣熱 味辛苦 氣味俱厚陽中陰也

辛溫大熱 有小毒

入足太陰經少陰經厥陰經

象云食則令人口開目瞪寒邪所隔氣不得上下此
病不已令人寒中腹滿膨脹下利寒氣諸藥不可
代也洗去苦味日乾杵碎用

心云去胃中逆氣不宜多用辛熱恐損元氣

珍云溫中下氣溫胃

本草云主溫中下氣止痛欬逆寒熱除濕血痺逐風
邪開腠理去痰冷腹內絞痛諸冷實不消中惡心
腹痛逆氣利五臟入足太陰少陰厥陰震坤合見
其色綠

仲景云吳茱萸湯當歸四逆湯大溫脾湯及脾胃藥
皆用此也

衍義云此物下氣最速腸虛人服之愈甚蓼實為之
使惡丹參消石白垂畏紫石英

山茱萸

氣平微温 味酸 無毒

入足厥陰經少陰經

本草云主温中逐寒濕痺強陰益精

入足少陰厥陰

止小便

聖濟經云滑則氣脫澁劑所以收之山茱萸之澁以

收其滑仲景八味丸用為君主如何澁劑以通九

竅

雷公云用之去核一斤取肉四兩緩火熬用能壯元

氣秘精核能滑精故去之

珍云温肝

本經云止小便利以其味酸可觀八味丸用為君主

其性味可知矣

藥性論亦云補腎添精

日華子亦云暖腰膝助水臟也

益智

氣熱 味大辛 辛温無毒

主君相二火手足太陰經

足少陰經

本是脾經藥

象云治脾胃中受寒邪和中益氣治多唾當於補中

藥內兼用之勿多服去皮用

本草云主遺精虛漏小便遺瀝益氣安神補不足安

三焦調諸氣夜多小便者取二十四枚碎之入鹽

同煎服有神效

液云主君相二火手足太陰足少陰本是脾藥在集

香丸則入肺在四君子湯則入脾在大鳳髓丹則

入腎脾肺腎互有子母相關

厚朴

氣溫 味辛 陽中之陰 苦而辛 無毒

象云能治復長若虛弱雖腹脹皆斟酌用之寒脹是

大熱藥中兼用結者散之神藥誤用脫人元氣切

禁之紫色者佳去皮薑汁製微炒

珍云去腹脹厚腸胃

心云味厚陰也專去腹脹滿去邪氣

本草云主中風傷寒頭痛寒熱驚悸氣血痺死肌去

三蟲溫中益氣消痰下氣療霍亂及腹痛脹滿胃

中冷迷胃中嘔不止泄痢淋露除驚去留熱心煩

滿厚腸胃

本經云治中風傷寒頭痛溫中益氣消痰下氣厚腸

胃去腹脹滿果泄氣乎果益氣乎若與枳實大黃

同用則能泄實滿本經謂消痰下氣者是也若與
 橘皮蒼朮同用則能除濕滿本經謂溫中益氣者
 是也與解利藥同用則治傷寒頭痛與痢藥同用
 則厚腸胃大抵苦溫用苦則泄用溫則補
 衍義云平胃散中用之最調中至今盛行既能溫脾
 胃又能走冷氣

海藏云加減隨證如五積散治療同

本草又云乾薑為使惡澤瀉寒水石硝石

丁香

氣溫 味辛

純陽

無毒

入手太陰經

足陽明經少陰經

象云溫脾胃止霍亂消痰癖氣脹反胃腹內冷痛壯

陽暖腰膝殺酒毒

珍云去胃中之寒

本草云主溫脾胃止霍亂擁脹風毒諸腫牙齒疳

能發諸香能療反胃腎氣奔豚氣陰痛壯陽暖腰

膝消痰癖除冷勞

液云與五味子廣茂同用亦治奔豚之氣能泄肺能

補胃大能療腎

沉香

氣微温 陽也

本草云治風水毒腫去惡氣能調中壯陽暖腰膝破
癥癖冷風麻痺骨節不任濕風皮膚痒心腹痛氣
痢止轉筋吐瀉

東垣云能養諸氣上而至天下而至泉用為使最相
宜

珍云補右命門

乳香

苦陽

珍云定諸經之痛

藿香

氣微温 味甘辛

以也甘苦純陽 無毒

入手足太陰經

象云治風水去惡氣治脾胃吐逆霍亂心痛去枝梗
用葉

心云芳馨之氣助脾開胃止嘔

珍云補衛氣益胃進食

本草云主脾胃嘔逆療風水毒腫去惡氣療霍亂心
痛温中快氣酒口臭上焦壅前湯漱口入手足太

陰入順氣烏藥則補肺入黃芪四君子湯則補脾
檀香

氣溫 味辛熱 無毒

入手太陰經

足少陰經

通行陽明經藥

本草云主心腹痛霍亂中惡鬼氣殺蟲又云治腎氣
諸痛腹痛消熱腫

東垣云能調氣而清香引芳香之物上行至極高之
分最宜橙橘之屬佐以薑棗將以葛根豆蔻縮砂

益智通行陽明之經在胃膈之上處咽嗑之中同
為理氣之藥

珍云主心腹霍亂中惡引胃氣上升進食

蘇合香

味甘溫 無毒

本草云主辟惡殺鬼精物溫瘧蠱毒癩瘡去三蟲除
邪令人無夢魘久服通神明輕身長年生中臺川
谷

禹錫云按梁書云中天竺國出蘇合香是諸香汁煎
之非自然一物也

檳榔

氣溫味辛苦味厚氣輕陰中陽也
純陽無毒

象云治後重如神性如鐵石之沉重能墜諸藥至於
下極杵細用

心云苦以破滯辛以散邪專破滯氣下行

珍云破滯氣泄胃中至高之氣

本草云主消穀逐水除痰癖下三蟲去伏尸療寸白

蟲

梔子

氣寒味微苦味苦性大寒味薄陰中陽也
無毒

入手太陰經

象云治心煩懊懣而不得眠心神顛倒欲絕血滯小
便不利杵細用

心云去心中客熱除煩躁與豉同用

珍云止渴去心懊懣煩躁

本草云主五內邪氣胃中熱氣面赤酒皸皸鼻白癩
赤癩瘡瘍療目熱赤痛胃心大小腸大熱心中煩
悶胃中熱氣

仲景用梔子治煩胃為至高之分也故易老云輕浮而象肺也色赤而象火故能瀉肺中之火本草不言吐仲景用此為吐藥梔子本非吐藥為邪氣在上拒而不下故令上吐邪因得以出經曰其高者因而越之比之謂也或用梔子利小便實非利小便清肺也肺氣清而化膀胱為津液之府小便得此氣化而出也本經謂治大小腸熱辛與庚合又與丙合又能泄戊其先入中州故也入手太陰梔子豉湯治煩躁煩者氣也躁者血也氣主肺血主腎故用梔子以治肺煩用香豉以治腎躁躁者通

懷不得眠也少氣虛滿者加甘草若嘔噦者加生薑橘皮下後腹滿而煩梔子厚朴枳實湯下後身熱微煩梔子甘草乾薑湯梔子大而長者染色不堪入藥皮薄而圓七稜至九稜者名山梔子所謂越桃者是也

衍義云仲景治傷寒發汗吐下後虛煩不得眠若劇者必反覆顛倒心中懊懣以梔子豉湯治虛煩故不用大黃以有寒毒故也梔子雖寒無毒治胃中熱氣既亡血亡津液臟腑無潤養内生虛熱非此不可除又治心經留熱小便赤澁去皮山梔子火

煨大黃連翹甘草炙等分末之水煎三錢七服之無不效

仲景傷寒論及古今諸名醫治發黃皆用梔子茵陳香豉甘草四物等分作湯飲之又治大病起勞復皆用梔子鼠矢等湯並利小便而愈其方極多不可悉載用仁去心芻中熱用皮去肌表熱

黃蘗

氣寒 味苦 苦厚微辛陰中之陽降也

無毒

足太陽經引經藥

足少陰經之劑

象云治腎水膀胱不足諸痿厥脚膝無力於黃芪湯中少加用之使兩膝中氣力湧出痿即去矣蜜炒此一味為細末治口瘡如神癱瘓必用之藥

珍云瀉膀胱之熱利下竅

心云太陽經引經藥瀉膀胱經火補本經及腎不足苦寒安蛇療下焦虛堅腎經曰苦以堅之

本草云主五臟腸胃中結熱黃疸腸痔止泄痢女子漏下赤白陰傷蝕瘡療驚氣在皮間肌膚熱赤起目熱赤痛口瘡久服通神

液云足少陰劑腎苦燥故腎停濕也梔子黃芩入肺
黃連入心黃蘗入腎燥濕所歸各從其類也活人
書解毒湯上下內外通治之惡乾漆
枳實

氣寒 味若酸鹹 純陰 無毒

象云除寒熱破結實消痰癖治心下痞逆氣脇痛麩
炒用

心云潔古用去脾經積血故能去心下痞脾無積血
則心下不痞治心下痞散氣消宿食苦寒灸用破
水積以泄裏除氣

珍云去胃中濕

本草云主大風在皮膚中如麻豆苦痒除寒熱結止
麻長肌肉利五臟益氣輕身除胃脇痰癖逐停水
破結實消脹滿心下急痞痛逆氣脇風痛安胃氣
止澹泄明目生河內川澤商州者佳益氣則佐之
以人參乾薑白朮破氣則佐之以大黃牽牛芒硝
此本經所以言益氣而復言消痞也非白朮不能
去濕非枳實不能除痞殼主高而實主下高者主
氣下者主血主氣者在胃膈主血者在心腹仲景
治心下堅大如盤水飲所作枳實白朮湯主之枳

實七枚木三兩水一斗煎取三升分三服腹中軟

即消

衍義云枳殼枳實一物也小則性酷而速大則性詳而緩故仲景治傷寒倉卒之病承氣湯中用枳實此其意也皆取其疎通決泄破結實之義他方但導敗風壅之氣可常服者故用枳殼故胃中痞有桔梗枳殼湯心下痞有枳實白朮湯高低之分易老詳定為的也

枳殼

氣寒 味苦 苦而酸微寒 味薄氣厚陽也

陰中微陽 無毒

象云治脾胃痞塞泄肺氣楚炒用

心云利胃中氣勝濕化痰勿多用損胃中至高之氣

珍云破氣

本草云主風痒麻痺通利關節勞氣欬嗽背膊悶倦散留結胃膈痰滯逐水消脹滿大腸風安胃止風痛

藥性論云枳殼使味苦辛治遍身風疹肌中如麻豆惡痒殼高主皮毛胃膈之病實低主心胃之病其主治大同小異

牡丹皮

氣寒 味苦辛 陰中微陽 辛苦微寒 無毒

手厥陰經

足少陰經

象云治腸胃積血及衄血吐血必用之藥

珍云涼骨蒸

本草云主寒熱中風痲癢瘰癧驚癇邪氣除癥堅瘀血
留舍腸胃安五臟療癰瘡除時氣頭痛客熱五勞
之氣腰痛風噤癩疾

易老云治神志不足神不足者手少陰志不足者足

少陰故仲景八味丸用之牡丹乃天地之精羣花
之首葉為陽發生花為陰成實丹為赤即火故能
瀉陰中之火牡丹皮手厥陰足少陰治無汗骨蒸
地骨皮足少陰手少陽治有汗骨蒸也

地骨皮

氣寒 味苦 陰也大寒 無毒

足少陰經

手少陽經

象云解骨蒸肌熱主風濕痺消渴堅筋骨去骨用根
皮

心云去肌熱及骨中之熱

珍云涼血涼骨

本草云主五內邪氣熱中消渴周痺風濕下胸脇氣

客熱頭痛補內傷大勞噓吸堅筋骨強陰利大小

腸

藥性論云根皮細剉麴拌熟煮吞之主腎家風益精

氣

衍義云枸杞當用梗皮地骨當用根皮枸杞子當用

其紅實實微寒皮寒根大寒

猪苓

氣平 味甘苦甘寒 甘苦而淡甘重於苦

也 無毒

入足太陽經少陰經

象云除濕此諸淡滲藥大燥亡津液無濕證勿服去

皮用

心云苦以泄滯甘以助陽淡以利竅故能除濕利小

便

珍云利小便

本草云主痲瘡解毒蠱症不祥利水道能療妊娠淋

又治從脚上至腹腫小便不利仲景少陰渴者猪

易液本草

卷下

二十一

苓湯入足太陽少陰

衍義云行水之功多久服必損腎氣昏人目果欲久服者便宜詳審

茯苓

氣平 味淡 味甘而淡陽也 無毒

白者入手太陰經足太陽經少陽經

赤者入手太陰經手太陽經少陰經

象云止渴利小便除濕益燥和中益氣利腰臍間血
爲主治小便不通溺黃或赤而不利如小便利或
數服之則大損人目如汗多人服之損真氣天人

壽醫云赤瀉白補上古無此說去皮用

心云淡能利竅甘以助陽除濕之聖藥也味甘平補
陽益脾逐水濕滯所勝小便不利淡味滲泄陽也
治水緩脾生津導氣

珍云甘純陽滲泄止渴

本草云主胃脇逆氣憂恚驚邪恐悸心下結痛寒熱
煩滿欬逆口焦舌乾利小便上消渴好嚙大腹淋
瀝消膈中痰水水腫淋結開胃腑調臟氣伐腎邪
長陰益氣力保神守中

液云入足少陰手足太陽色白者入辛壬癸赤者入

丙丁伐腎邪小便多能止之小便澁能利之與車
前子相似雖利小便而不走氣酒浸與光明硃砂
同用能祕真味甘平如何是利小便

茯神

陽也 味甘 無毒

珍云治風眩心虛非此不能安

藥性論云君主驚癇安神定志補虛之主心下急痛
堅滿人虛而小便不利者

烏藥

氣溫 味辛 無毒

入足陽明經少陰經

本草云主中惡心腹痛蠱毒疰忤鬼氣宿食不消天
行疫瘴膀胱腎間冷氣攻衝背脊婦人血氣小兒
腹中諸蟲又云去猫涎極妙烏藥葉及根嫩時採
作茶片炙碾煎服能補中益氣偏止小便滑數

乾漆

氣溫平 味辛 無毒有毒

本草云主絕傷補中續筋骨填髓腦安五臟治五緩
六急風寒濕痺癢欬嗽消癩血痞結腰痛女子疝
瘕利小腸去蛇蟲生漆去長蟲半夏爲之使畏雞

子忌油脂

皂莢

氣溫 味辛鹹 有小毒

引入厥陰經藥

本草云主風痺死肌邪氣風頭淚出利九竅療腹脹
滿消穀除欬嗽治囊縮婦人胞不落明目益精可
為木藥不入湯

日華子云通關節除頭風消痰殺勞蟲治骨蒸開胃
破堅癥腹中痛能墮胎栢實為之使惡麥門冬畏
空青人參苦參

仲景治欬逆上氣唾濁但坐不得卧皂莢丸主之枳
朮一物蜜丸桐子大用棗湯服一九日三夜一
活人書治陰毒正陽散內用皂莢引入厥陰也用之
有蜜炙酥炙燒灰之異等分依方

竹葉

氣平 味辛又苦大寒 辛平無毒

本草云主欬逆上氣溢筋急惡瘍殺小蟲除煩熱風
瘕喉痺嘔吐仲景竹葉湯用淡竹葉

心云除煩熱緩皮而益氣

珍云陰中微陽涼心經

竹茹

氣微寒 味苦

本草云主嘔噦溫氣寒熱吐血崩中溢筋

淡竹葉

氣寒 味辛平

本草云主胃中痰熱欬逆上氣

藥性論云淡竹葉主吐血熱毒風壓丹石藥毒止渴
日華子云淡竹及根消痰治熱狂煩悶中風失音不
語壯熱頭痛頭風并懷孕婦人頭旋倒地止驚悸
溫疫速悶小兒驚癇天芎藭葉同用見局方本草

今錄附于此

茗苦茶

氣微寒 味苦甘 無毒

入手足厥陰經

液云臘茶是也清頭目利小便消熱渴下氣消食令
人少睡中風昏憤多睡不醒宜用此入手足厥陰
茗苦茶苦甘微寒無毒主瘰癧利小便去痰熱渴
治陰證湯藥內用此去格拒之寒及治伏陽大意
相似茶苦經云苦以泄之其體下行如何是清頭

目

秦皮

氣寒 味苦 無毒

液云主熱利下重下焦虛經云以苦堅之故用白頭
翁黃蘗秦皮苦之劑也治風寒濕痺目中青翳白
膜男子少精婦人帶下小兒驚癇宜作湯洗目俗
呼為白搗木取皮漬水浸出青藍色與紫草同用
以增光暈尤佳大戟為之使惡吳茱萸

桑白皮

氣寒 味苦酸 甘而辛 甘厚辛薄 無毒

入手太陰經

象云主傷中五勞羸瘦補虛益氣除肺氣止唾血熱

渴消水腫利水道

心云甘以固元氣辛以瀉肺氣之有餘

本草云治傷中五勞六極羸瘦崩中脉絕補虛益氣
去肺中水氣唾血熱渴水腫腹滿臚脹利水道去
寸白可縫金瘡出土者殺人續斷麻子桂心為之
使忌鐵鉛

梓白皮

氣寒 味苦 無毒

本草云主熱去三蟲治目中疾生河內山谷今近道

皆有之木似梧桐

紫葳 即凌霄花

氣微寒 味酸 無毒

本草云主婦人產乳餘疾崩中癥瘕血閉寒熱羸瘦
養胎莖葉味苦無毒主痿蹙益氣

日華子云根治熱風身痒遊風風疹治癩血帶下花

葉功用同又云凌霄花治酒皰熱毒風刺婦人血

膈遊風崩中帶下

衍義云木也紫葳花是也畏鹵鹹

訶黎勒

氣溫 味苦 苦而酸性平 味厚陰也降也

苦重酸輕 無毒

象云主腹脹滿不下飲食消痰下氣通利津液破胃

膈結氣治久痢赤白腸風去核搥細用

心云經曰肺苦氣上逆急食苦以泄之以酸補之苦

重瀉氣酸輕不能補肺故嗽藥中不用俗名訶子

隨風子

本草云主冷氣心腹滿下食仲景治氣痢以訶黎勒

十枚麩裹煨灰火中煨之令麩黃熟去核細研爲

末和粥飲頓服

衍義云氣虛人亦宜緩緩煨熟少服此物能澁腸而
又泄氣蓋其味苦澁故爾其子未熟時風飄墮者
謂之隨風子

杜仲

味辛甘平溫無毒陽也降也

本草云主腰脊痛補中益精氣堅筋骨強志除陰下
濕痺小便餘瀝脚中酸疼不欲踐地久服輕身耐
老惡蛇脫皮玄參

口華子云暖治腎勞腰脊攣入藥灸用

琥珀

氣平 味甘 陽也

珍云利小便清肺

本草云安五臟定魂魄消瘀血通五淋并細用

藥性論云君治產後血疼痛

日華子云療盛毒壯心明目磨翳止心痛癩邪破癥
結

郁李仁

味苦辛 陰中之陽 辛苦陰也

珍云破血潤燥

本草云郁李根主齒斷腫齲齒堅齒去白蟲

藥性論云根治齒痛宣結氣破積聚

日華子云根涼無毒治小兒發熱作湯浴風蚌牙濃

煎含之

巴豆

氣溫 味辛 生溫熟寒 有大毒

本草云主傷寒溫瘧寒熱破癥瘕結聚堅積留飲痰
癖大腹水脹蕩滌五臟六腑開通閉塞利水穀道
去惡肉除鬼毒蠱疰邪物殺蟲魚療女子月閉爛
胎金瘡膿血不利丈夫陰癩殺斑猫毒建脾開胃
易老云斬關奪門之將大宜詳悉不可輕用

雷公云得火則良若急治為水穀道路之劑去皮心

膜油生用若緩治為消堅磨積之劑炒烟去令紫
黑研用可以通腸可以止泄世所不知也仲景治
百病客忤備急圓主之巴豆杏仁例及加減寒熱
佐使五色并餘例並見元戎

珍云去胃中寒濕

芫花

氣溫 味辛苦 有小毒

本草云主欬逆上氣喉鳴喘急咽腫短氣蠱毒鬼瘡
癰腫疔瘕殺蟲魚消胃中痰水喜_去唾水腫五水

湯液本草 卷下 二八
在五臟皮膚及腰痛下寒毒肉毒久服令人虛仲
景治太陽中風脇下痛嘔逆者可攻十棗湯主之
液云胡洽治痰癖飲癖加以大黃甘草五物同煎以
相反主之欲其大吐也治之大略水者肺腎胃三
經所主有五臟六腑十二經之部分上而頭中而
四肢下而腰臍外而皮毛中而肌肉內而筋骨脉
有尺寸之殊浮沉之異不可輕瀉當知病在何經
何臟誤用則害深然大意泄濕內云五物者即甘
遂大戟芫花大黃甘草也

蘇木

氣平 味甘鹹 甘而酸 辛性平

甘勝於酸 辛 陽中之陰也 無毒

本草云主破血產後血脹悶欲死者排膿止痛消癰
腫瘀血婦人月水不調及血暈口噤

心云性平甘勝於酸辛去風與防風同用

珍云破死血

川練子

氣寒 味苦平 有小毒

本草云治傷寒大熱煩躁殺三蟲疥瘍利小便杵細
用

珍云入心主上下部腹痛

金鈴子

酸苦 陰中之陽

珍云心暴痛非此不能除即川練子也

沒藥

味苦平 無毒

本草云主破血止痛療金瘡杖瘡諸惡瘡痔漏卒下

血目中腎暈痛膚赤生波斯國似安息香其塊大

小不定黑色

梧桐淚

味鹹

珍云癩癧非此不能除

本草云味鹹苦大寒無毒主大毒熱心腹煩滿水和

服之取吐又主牛馬急黃黑汗水研三二兩灌之

立差

日華子云治風虫牙齒痛殺火毒并麩毒

海藥云主風疔蠶齒牙疼痛骨槽風勞能軟一切物

夜多服令人吐也又為金銀錐藥

桑東南根

時習云根暖無毒研汁治小兒天疔驚癇客忤及傳

易效本草

卷下

三十一

鵝口瘡大效

多服令人壯也又為金雞納藥

蘇藥云主風濕蠶齒下牙齦骨節風發損神一吐林
日華子云治風轉下齒齦發火毒并酸毒

立效苦平無毒

本草云和蠶苦大寒無毒主大毒熱少則煎散水味
狂云蠶蠶非此不損氣

和蠶

湯液本草

海藏 王好古 類集

新安 吳勉學 校正

果部

大棗

氣溫 味甘 氣厚陽也 無毒

珍云味甘補經不足以緩陰血

液云主養脾氣補津液強志三年陳者核中仁主腹
痛惡氣卒疰忤治心懸經云助十二經脈治心腹
邪氣和百藥通九竅補不足氣生者多食令人腹

湯液本草

卷六

三十一

脹注泄蒸熟食補腸胃肥中益氣中滿者勿食甘
甘者令人中滿故大建中湯心下痞者減飴棗與
甘草同例

生棗

味甘辛

多食令人多寒熱羸瘦者不可食葉覆麻黃能令
出汗生河東平澤殺烏頭毒

陳皮

氣溫 味微苦 辛而苦 味厚陰也 無毒

象云能益氣加青皮減半去滯氣推陳致新若補脾

胃不去白若理胃中肺氣須去白

心云導胃中滯氣除客氣有白朮則補脾胃無白朮
則瀉脾胃然勿多用也

珍云益氣利肺有甘草則補肺無甘草則瀉肺

本草云主胃中痰熱逆氣利水穀下氣止嘔欬除膀胱
留熱停水五淋利小便主脾不能消穀氣衝胃
中吐逆霍亂止瀉去寸白蟲能除痰解酒毒海藏
治酒毒葛根陳皮茯苓甘草生薑湯手太陰氣逆
上而不下宜以此順之陳皮白檀為之使其芳香
之氣清奇之味可以奪橙也

青皮

氣溫 味辛 苦而辛性寒氣厚陰也

足厥陰經引經藥

又入手少陽經

象云主氣滯消食破積結膈氣去穰

心云厥陰經引經藥也有滯氣則破滯氣無滯氣則

損真氣

液云主氣滯下食破積結及膈氣或云與陳皮一種

青皮小而未成熟成熟而大者橘也色紅故名紅

皮日久者佳故名陳皮如枳實枳殼一種實小而

青未穰殼大而黃紫色已穰故殼高而治胸膈實

低而治心下與陳皮治高青皮治低同意又云陳

皮青皮二種枳實枳殼亦有二種

桃仁

氣溫 味苦甘性平 苦重於甘陰中陽也

無毒

入手足厥陰經

象云治大便血結血祕血燥通潤大便七宣九中專

治血結破血以湯浸去皮尖研如泥用

心云苦以泄滯血甘以生新血故凝血須用又去血

中之熱

本草云主瘀血血閉癥瘕邪氣殺小蟲止欬逆上氣
消心下堅除卒暴擊血通月水止痛破血入手足
厥陰

衍義云老人虛祕與栝子仁大麻仁松子仁等分同
研鎔白蠟和丸如桐子大以少黃丹湯下仲景治
中焦畜血用之

杏仁

氣溫 味甘苦冷利 有小毒
入手太陰經

象云除肺燥治風燥在胃膈間麩炒去皮尖用

心云散結潤燥散肺之風及熱是以風熱嗽者用之

本草云主欬逆上氣雷鳴喉痺下氣產乳金瘡寒心

賁豚驚癩心下煩熱風氣往來時行頭痛解肌消

心下急殺狗毒破氣入手太陰王朝奉治傷寒氣

上喘衝逆者麻黃湯內加杏仁陳皮若氣不喘衝

逆者減杏仁陳皮知其能瀉肺也

東垣云杏仁下喘用治氣也桃仁療狂用治血也桃

杏仁俱治大便秘當以氣血分之晝則難便行陽

氣也夜則難便行陰血也大腸雖屬庚為白腸以

書夜言之氣血不可不分也年虛人大便燥祕不可過泄者脉浮在氣杏仁陳皮脉沉在血桃仁陳皮所以俱用陳皮者以其手陽明病與手太陰俱為表裏也賁門上主往來魄門下主收閉故王氏言肺與大腸為通道也

烏梅

氣平 味酸 酸溫陽也 無毒

象云主下氣除熱煩滿安心調中治痢止渴以塩為白梅亦入除痰藥去核用

心云收肺氣

本草云主肢體痛偏枯不仁死肌去青黑痣惡疾止

下痢好噤口乾去骨間熱又方治一切惡瘡肉出以烏梅燒為灰杵末傅上惡肉立盡仲景治吐衄下利烏梅丸

木瓜

氣溫 味酸

入手足太陰經

本草云治脚氣濕痺邪氣霍亂大吐下轉筋不止益肺而去濕和胃而滋脾

衍義云木瓜得木之正故入筋以鉛白霜塗之則失

酸味受金制也此物入肝故益筋與血病腰腎脚
膝無力此物不可缺也

東垣云氣脫則能收氣滯則能和

雷公云調榮衛助穀氣是也

甘李根白皮

時習云根皮大寒主消渴止心煩氣逆奔豚仲景奔

豚湯中用之

本草云主胡蠶鼠鬚故不引取去青黑惡惡刺

湯液本草

海藏

王好古

類集

新安

吳勉學

校正

菜部

荊芥穗

氣溫 味辛苦

本草云辟邪毒利血脉通宣五臟不足氣能發汗除
勞渴杵和醋封毒腫去枝梗手搓碎用治產後血
暈如神動渴疾多食薰五臟神破結氣

生薑

氣溫 味辛 辛而甘微溫 氣味俱輕陽也
無毒

象云主傷寒頭痛鼻塞欬逆上氣止嘔吐治痰嗽生
與乾同治與半夏等分治心下急痛鋪細用

心云能制半夏厚朴之毒發散風寒益元氣大棗同
用辛溫與芍藥同用溫經散寒嘔家之聖藥也辛

以散之嘔為氣不散也此藥能行陽而散氣
珍云益脾胃散風寒久服去臭氣通神明

孫真人云為嘔家之聖藥
或問東垣曰生薑辛溫入肺如何是入胃口曰俗皆

以心下為胃口者非也咽門之下受有形之物係

胃之系便為胃口與肺同處故入肺而開胃口也
又問曰人云夜間勿食生薑食則令人閉氣何也

曰生薑辛溫主開發夜則氣本收斂反食之開發
其氣則違天道是以不宜食此以平人論之可也

若有病則不然薑屑比之乾薑不熱比之生薑不
潤以乾生薑代乾薑者以其不僭故也

本草云秦椒為之使殺半夏葭石毒惡黃芩黃連天
鼠糞

乾薑

氣熱 味大辛 辛大熱 味薄氣厚陽中之陽也 辛溫無毒

象云治沉寒痼冷腎中無陽脉氣欲絕黑附子為引用水煎二物名薑附湯亦治中焦有寒水洗慢火炮

心云發散寒邪如多用則耗散元氣辛以散之是壯火食氣故也須以生甘草緩之辛熱散裏寒散陰寒肺寒與五味同用治嗽以勝寒虺正氣虛者散寒與人參同補藥溫胃腹中寒其平以辛熱珍云寒淫所勝以辛散之經炮則味苦

本草云主胃滿欬逆上氣溫中止血出汗逐風濕痺腸澼下利寒冷腹痛中惡霍亂脹滿風邪諸毒皮膚間結氣止唾血生者尤良主胃滿溫脾燥胃所以理中其實王氣而泄脾

易老云乾薑能補下焦去寒故四逆湯用之乾薑本味辛及見火候稍苦故止而不移所以能治裏寒非若附子行而不止也理中湯用此者以其四順也

或云乾薑味辛熱人言補脾今言泄而不言補者何也東垣謂泄之一字非泄脾之正氣也是泄脾中

寒濕之邪故以薑辛熱之劑燥之故曰泄脾也

薄荷

氣溫 味辛苦 辛涼 無毒

手太陰經厥陰經藥

象云能發汗通骨節解勞乏與薤相宜新病瘥人勿多食令虛汗出不止去枝梗搓碎用

心云上行之藥

陳士良云能引諸藥入榮衛又生風氣壅併

葱白

氣溫 味辛 無毒

人手太陰經

足陽明經

液云以通上下之陽也活人書傷寒頭痛如破連鬚葱白湯主之

心云通陽氣辛而甘氣厚味薄陽也發散風邪

本草云葱實主明目補中不足其莖白平可作湯主傷寒寒熱出汗中風面目腫傷寒骨肉痛喉痺不通安胎歸目除肝邪氣安中利五藏益目精殺百毒藥毒葱根主傷寒頭痛葱汁平溫主溺血解藜蘆毒

韭白

氣溫 味辛微酸 無毒

本草云歸心安五臟除胃中熱利病人可久食子主
夢泄精溺白根養髮陰物變為陽

薤白

氣溫 味苦辛 無毒

入手陽明經

本草云主金瘡瘡敗輕身不饑耐老除寒熱去水氣
溫中散結利病人諸瘡中風寒水腫以此墜之下
重者氣滯也四逆散加此以泄氣滯

瓜蒂 心云治泄痢下重下焦氣滯泄滯氣

瓜蒂

氣寒 味苦 有毒

本草云治大水身面四肢浮腫下水殺蠱毒欬逆上
氣及食諸果病在胃腹中者皆吐下之去鼻中息
肉療黃疸鼻中出黃水除偏頭疼有神頭目自濕
宜此瓜蒂苦以治胃中寒與白虎同例俱見知母
條下與麝香細辛同為使治久不聞香臭仲景鈴
方瓜蒂一十四箇丁香一箇黍米四十九粒為末
含水搗一字取下

冬葵子

氣寒 味甘 無毒

本草云主五臟六腑寒熱羸瘦五瀉利小便療婦人乳難內閉久服堅筋骨長肌肉輕身

衍義云性滑利不益人患癰癤毒熱內攻未出膿者水吞三五粒遂作竅膿出

蜀葵花

冷陰中之陽

珍云赤者治赤帶白者治白帶赤治血燥白治氣燥香薰

味辛微溫

本草云主霍亂腹痛吐下散水腫

炊單布

液云仲景治墜馬及一切筋骨損方中用時習補入

[Faint bleed-through text from the reverse side of the page]

冬茯苓

氣寒 味甘 無毒

本草云生五臟六腑寒熱濕氣腰五隆利小便療婦人
乳難內閉久服堅筋骨安肌肉經身

可養云生得利不益人患癰節毒熱內攻未出膿者
水吞三五粒送作痰膿也

劉云叶景或望誤又一吐黃骨節衣中用制醫兩人
劉單亦

本草云主雷瀉頭眩吐下煩水瀉口血呆白冷氣
和辛熱也

湯液本草

海藏 王好古 類集

新安 吳勉學 校正

米穀部

粳米

氣微寒 味甘苦 甘平無毒

入手太陰經少陰經

液云主益氣止煩止渴止泄與熟雞頭相合作粥食
之可以益精強志耳目聰明本草諸家共言益脾
胃如何白虎湯用之入肺以其陽明為胃之經色

爲西方之白故入肺也然治陽明之經卽在胃也
色白味甘寒入手太陰又少陰證桃花湯用此甘
以補正氣竹葉石膏湯用此甘以益不足
衍義云平和五臟補益胃氣其功莫逮然稍生則復
不益脾過熟則佳

赤小豆

氣溫 味辛甘酸 陰中之陽 無毒

本草云主下水排膿寒熱熱中消渴止泄利小便吐
逆卒辟下脹滿又治水腫通建脾胃赤小豆食之
行小便久食則虛人令人黑瘦枯燥赤小豆花治

宿酒渴病卽腐婢也花有腐氣故以名之與葛花
末服方寸匕飲酒不知醉氣味平辛大豆黃卷是
以生豆爲藥待其芽出便曝乾用方書名黃芩皮
產婦藥中用之性平

黑大豆

氣平 味甘

本草云塗癰腫煮汁飲殺鬼毒止痛解烏頭毒除胃
中熱痺傷中淋露逐水脹下瘀血久服令人身重
炒令黑烟未斷熱投酒中治風痺癰瘰口噤產後
諸風食罷生服半掬去心曾煩熱明目鎮心不忘

惡五參龍膽得前胡烏喙杏仁牡礪良

大麥蘖

氣溫 味甘 鹹 無毒

象云補脾胃虛寬腸胃先杵細炒黃取麩用

本草云能消化宿食破癥結冷氣去心腹脹滿開胃

止霍亂除煩去痰治產後祕結鼓脹不通大麥蘖

并神麩二藥氣虛人宜服以代戊己腐熟水穀與

豆蔻縮砂木瓜芍藥五味子烏梅為之使

小麥

氣微寒 味甘 無毒

本草云除熱止燥渴咽乾利小便養肝氣止漏血

血青蒿散有小麥百粒治大人小兒骨蒸肌熱婦

人勞熱

神麩

氣暖 味甘

入足陽明經

象云消食治脾胃食不化須於脾胃藥中少加之微

炒黃用

珍云益胃氣

本草云療臟腑中風氣調中下氣開胃消宿食主霍

易夜本草

卷下

四二四

亂心膈氣痰逆除煩破癥結及補虛去冷氣除腸
胃中寒不下食令人好顏色落胎下鬼胎又能治
小兒腹堅大如盤胃中滿胎動不安或腰痛搶心
下血不止火炒以助天五之氣入足陽明

酒

氣大熱 味苦甘辛 有毒

本草云主行藥勢殺百邪惡毒氣能行諸經不止與
附子相同味辛者能散味苦者能下味甘者居中
而緩也爲導引可以通行一身之表至極高之分
若味淡者則利小便而速下大海或凝惟酒不

三人晨行遇大寒一人食粥者病一人腹空者死
一人飲酒者安則知其大熱也

苦酒

一名醕
一名醢

氣溫 味酸 無毒

液云歛咽瘡主消癰腫散水氣殺邪毒余初錄本草
苦酒條本經一名醢又一名苦酒如爲一物也及
讀金匱治黃疸有麻黃醇酒湯右以美清酒五升
煮二升苦酒也前治黃汗有黃芪芍藥桂枝苦酒
湯

飴 卽膠飴

氣溫 味甘 無毒

入足太陰經藥

液云補虛乏止渴去血以其色紫凝如深琥珀色謂之膠飴色白而枯者非膠飴即錫糖也不入藥用中滿不宜用嘔家切忌為足太陰經藥仲景謂嘔家不可用建中湯以甘故也

香豉

氣寒 味苦 陰也無毒

象云治傷寒頭痛煩躁滿悶生用

珍云去心中懊懣

本草云主傷寒頭痛寒熱傷寒初覺頭痛內熱脈洪起一二日便作此加減葱豉湯葱白一虎口豉一升綿裹以水三升煎取一升頓服取汗若不汗加葛根三兩水五升煮二升分二服又不汗加麻黃三兩去節

氣寒 味甘辛微寒 大寒無毒

入手太陰經少陽經

足陽明經

象云治足陽明經中熱發熱惡熱燥熱目腫潮熱白

手足太陰經藥

夜云補虛乏止渴去血以英色紫紫如深琥珀色
之膠節色白而枯者非膠節即錫精也不入藥用
中滿不宜用物家切忌為是太陰經藥特錄謂
三兩去鹽

葛根三兩水五升煮二升分二服又不升吐瀉
杖絲累以水三升煎取一升醃服取升許不升
跌一二日更升此吐瀉短患慈白一氣口短二
本草云主對寒頭眩寒熱對寒四貴醃內燕相共

湯液本草

海藏 王好古 類集
新安 吳勉學 校正
玉石部

石膏

氣寒 味甘辛微寒大寒無毒
入手太陰經少陽經
足陽明經

象云治足陽明經中熱發熱惡熱燥熱日晡潮熱自
汗小便滑赤大渴引飲肌肉壯熱苦頭痛之藥白

虎湯是也善治本經頭痛若無餘証勿用

心云細理白澤者良甘寒胃經大寒藥潤肺除熱發散陰邪緩脾益氣

珍云辛甘陰中之陽止陽明經頭痛胃弱不可服下牙痛須用香白芷

本草云主中風寒熱心下逆氣驚喘口乾舌焦不能息腹中堅痛除邪鬼產乳金瘡除時氣頭痛身熱三焦大熱皮膚熱腸胃中膈氣解肌發汗止消渴煩逆腹脹暴氣喘息咽熱亦可作浴湯

太上云石膏發汗辛寒入手太陰也

東垣云微寒足陽明也又治三焦皮膚大熱手少陽也仲景治傷寒陽明証身熱目痛鼻乾不得臥身已前胃之經也胃胃肺之室邪在陽明肺受火制故用辛寒以清肺所以號為白虎湯也雞子為之使惡莽草馬目毒公

藥性論云石膏使惡巴豆唐本註療風去熱解肌滑石

氣寒 味甘大寒 無毒

入足太陽經

象云治前陰不利性沉重能泄上氣令下行故曰滑

則利竅不可與淡滲同用白者佳杵細水飛用
本草云主身熱洩瀉女子乳難癰閉利小便蕩腸胃
積聚寒熱益精氣通九竅六腑津液去留結止渴
令人利中入足太陽滑能利竅以通水道爲至燥
之劑猪苓湯用滑石與阿膠同爲滑利以利水道
葱豉生薑同煎去粗澄清以解利淡味滲泄爲陽
解表利小便也若小便自利不宜以此解之
衍義云暴吐逆不下食以生細末二錢七溫水調服
後以熱麵壓之

砒硝

氣寒 味苦辛

象云除寒熱邪氣逐六腑積聚結痼血癖胃中食飲
熱結去血閉停痰痞滿消毒揉細生用

盆硝

卽芒硝

氣寒 味鹹

心云去實熱經云熱淫于內治以鹹寒此之謂也
珍云純陰熱淫于內治以鹹寒

本草云主五臟積聚久熱胃閉除邪氣破留血腹中
痰實結轉通經脈及月水破五淋消腫毒療天行
熱病

藥性論云使味鹹有小毒通月閉癥瘕下瘰癧黃疸
主漆瘡散惡血

聖惠方治伐指用芒硝煎湯淋漬之愈

硝石

氣寒 味甘辛 作苦辛大寒無毒又云鹹又
云甜甜微緩于鹹

液云硝石者硝之總名也但不經火者謂之生硝研
硝經火者謂之盆硝芒硝古人用辛今人用鹹辛
能潤燥鹹能軟堅其意皆是老弱虛人可下者宜
用若用此者以玄明粉代之尤佳本經謂利小便

而墮胎傷寒妊娠可下者用此兼以大黄引之直
入大腸潤燥軟堅瀉熱子母俱安經云有故無殞
殞亦無殞也此之謂歟以在下言之則便溺俱陰
以前後言之則前氣後血以腎言之總主大小便
難溺澀結俱爲水少經云熱淫於內治以鹹寒
佐以苦故用芒硝大黃相須爲使也

玄明粉

氣冷 味辛甘 無毒

液云治心熱煩躁五臟宿滯癥瘕明目遂膈上虛熱
消腫毒註中有治陰毒一句非伏陽不可用若止

用此除陰毒殺人甚速牙硝條下太清鍊靈砂輔
注謂陰極之精能化火石之毒
仙經云陰中有陽之物

硫黃

氣溫大熱 味酸 有毒

本草云主婦人陰蝕疽痔惡血堅筋骨除頭瘡療心
腹積聚邪氣冷癖在脇欬逆上氣脚冷疼弱無力
及鼻衄惡瘡下部蠱瘡止血殺疥蟲
液云如太白丹佐以硝石來復丹用硝石之類至陽
佐以至陰與仲景白通湯佐以人溺猪膽汁

相同所以去格拒之寒兼有伏陽不得不爾如無
一伏陽只是陰證更不必以陰藥佐之也硫黃亦號
將軍功能破邪歸正返滯還清挺出陽精消陰化
魄生魂

雄黃

氣溫寒 味苦甘 有毒

本草云主寒熱鼠癩惡瘡疽痔死肌療疥蟲蠱瘡目
痛鼻中息肉及絕筋破骨百節中大風積聚癖氣
中惡腹痛鬼疰

赤石脂

氣大溫 味甘酸辛 無毒

本草云主養心氣明目益精療腹痛泄痢下利赤白
小便利及癰疽瘡痔女子崩中漏下產難胞衣不
出久服補髓好顏色益志不饑輕身延年五色石
脂各入五臟補益

東垣云赤石脂白石脂並溫無毒畏黃芩芫花惡大
黃

本經云澁可去脫石脂為收斂之劑胞衣不出澁劑
可以下之赤入丙白入庚

珍云赤白石脂俱甘酸陽中之陰固脫

心云甘溫篩末用去脫澁以固腸胃

局方本草云青石脂養肝膽氣明目黑石脂養腎氣
強陰主陰蝕瘡黃石脂養脾氣除黃疸餘與赤白
同功

禹餘糧

氣寒 味甘 無毒

本草云主欬逆寒熱煩滿下痢赤白血閉癥瘕大熱
本經云重可去怯禹餘糧之重為鎮固之劑

本草註云仲景治傷寒下痢不止心下痞硬利在下
焦者赤石脂禹餘糧湯主之赤石脂禹餘糧各一

斤並碎之以水六升煎取二升去粗分二服
雷公云看如石輕敲便碎可如粉也兼重重如葉子
雌黃此能益脾安

代赭石

氣寒 味甘苦 無毒 一名須丸出姑幕者名

須丸出代都者名代赭

入手少陰經

足厥陰經

本草云主鬼疰賊風蠱毒殺精物惡鬼腹中毒邪氣
女子赤沃漏下帶下白病產難胞衣不出墮胎

血除五臟血脉中熱血痺血瘀大人小兒驚氣入
腹及陰痿不起

聖濟經云怯則氣浮重則所以鎮之怯者亦驚也
鉛丹

氣微寒 味辛黃丹也

本草云主吐逆反胃驚癇癩疾除熱下氣止小便利
除毒熱筋攣金瘡溢血又云鎮心安神止吐血

本經云澁可去脫而固氣

成無已云鉛丹收斂神氣以鎮驚也

藥性論云君治消渴煎膏止痛生肌

湯液本草
卷下
五十三
白粉

本草云一名胡粉一名定粉一名瓦粉仲景猪膚湯用白粉非此白粉即白米粉也黃延非治胃中寒是治胃中寒誤寫作寒字

藥性論云胡粉使又名定粉味甘辛無毒能治積聚不消焦炒止小兒疳痢

陳藏器云主久痢成疳粉和水及雞子白服以糞黑為度為其殺蟲而止痢也

紫石英

氣溫 味甘辛 無毒

入手少陰經

足厥陰經

本草云主心腹欬逆邪氣補不足女子風寒在子宮絕孕十年無子療上氣心腹痛寒熱邪氣結氣補心氣不足定驚悸安魂魄填下焦止消渴除胃中久寒散癰腫令人悅澤久服溫中輕身延年得茯苓人參芍藥共療心中結氣得天雄菖蒲共療霍亂長石為之使畏扁青附子不欲鮫甲黃連麥藷

衍義云仲景治風熱瘕瘕風引湯紫石英白石英寒

水石膏乾薑大黃龍齒牡蠣甘草滑石等分右
咬咀以水一升煎去三分食後量多少溫呷之不
用查立效

伏龍肝

氣溫 味辛

時習云主婦人崩中吐血止欬逆止血消癰腫

衍義云婦人惡露不止蠶沙一兩炒伏龍肝半兩阿

膠一兩同為末溫酒調空心服三二錢以止為度

藥性論云單用亦可鹹無毒

日華子云熱微毒治鼻洪腸風帶下血崩泄精尿血

催生下胞及小兒夜啼一云治心痛及中風心煩

陶隱居云此竈中對釜月下黄土也

白礬

氣寒 味酸 無毒

本草云主寒熱泄瀉下痢白沃陰蝕惡瘡消痰止渴

除痼熱治咽喉閉目痛堅骨齒

藥性論云使有小毒生含嚥津治急喉痺

硃砂

味甘

珍云心熱者非此不能除

局方本草云丹硃味甘微寒無毒養精神安魂魄益氣明目通血脉止煩渴

藥性論云君有大毒鎮心抽風

日華子云涼微毒潤心肺惡磁石畏鹹水

硃砂

味鹹

本草云破堅癖獨不用入羣隊用之味鹹苦辛溫有毒不宜多服主積聚破結血爛胎止痛下氣療欬嗽宿冷去惡肉生好肌柔金銀可為錐藥

藥性論云有大毒畏漿水忌羊血味酸鹹能腐

腸胃生食之化人心為血能除冷病大益陽事

日華子云北庭砂味辛酸暖無毒畏一切酸補水臟

暖子宮消冷癖瘀血宿食氣塊疰癖及婦人血氣

心痛血崩帶下凡修製用黃丹石灰作匱煨赤使

用無毒柔金銀驢馬藥亦用

東流水

味平 無毒

時習云千里水及東流水主病後虛弱揚之萬過煮藥收禁神效二者皆堪蕩滌邪穢此水潔淨誠與諸水不同為雲母所畏鍊雲母粉用之

甘爛水

時習云揚之水上成珠者是也治霍亂及入膀胱治
奔豚藥用之殊勝

禽部

雞子黃

氣溫 味甘

本草云陰不足補之以血若咽有瘡雞子一樣云黃
苦酒傾殼中以半夏入苦酒中取殼置刀環上熬
微沸去查旋旋呷之又主除熱火瘡癩瘻可作琥珀
神物黃和恒山末為丸竹葉湯服治久瘡不差
黃合鬚髮煎消為水療小兒驚熱下痢

湯液本草

海藏 王好古 類集

新安 吳勉學 校正

獸部

龍骨

氣平微寒 味甘陽也 無毒

本草云主心腹鬼疰精物老魅欬逆泄痢膿血女子
漏下癥瘕堅結小兒熱氣驚癇療心腹煩滿四肢
痿枯汗出夜臥自驚恚怒伏氣在心下不得喘息
腸癰內疽陰蝕止汗縮小便溺血養精神定魂魄

湯液本草

卷下

五三

安五臟

本經云澁可去脫而固氣

成無已云龍骨牡蠣鉛丹皆收斂神氣以鎮驚凡用

燒通赤為粉畏石膏

珍云固大腸脫

麝香

氣溫 味辛 無毒

本草云主辟惡氣殺鬼精物療溫瘧蠱毒癩瘡去三

尸蟲療諸凶邪鬼氣中惡心腹暴痛脹急痞滿風

毒婦人產難墮胎

牛黃

氣平 味苦 有小毒

本草云主驚癇寒熱盛狂淫逐鬼除邪療小兒百

病諸癇熱口噤不開大人癡狂又墮胎久服令人

不忘又云磨指甲上黃者為真又云定魂魄人參

為使得牡丹菖蒲利耳目惡龍骨龍膽地黃畏牛

膝

犀角

氣寒 味苦酸鹹微寒 無毒

象云治傷寒溫疫頭痛安心神止煩亂明目鎮驚治

中風失音小兒麩豆風熱驚癇鎊用

本草云主百毒蠱疰邪鬼瘴氣殺鉤吻鳩羽蛇毒除邪不迷惑魘寐療傷寒溫疫頭痛寒熱諸毒氣能治一切瘡腫破血

液云升麻代犀角說並見升麻條下易老療畜血分三部上焦畜血犀角地黃湯中焦畜血桃仁承氣湯下焦畜血抵當湯丸丸但緩於湯耳三法的當後之用者無以復加

阿膠

氣微溫 味甘辛 無毒 甘辛平

味薄氣厚升也陽也

入手太陰經

足少陰經厥陰經

象云主心腹痛內崩補虛安胎堅筋骨和血脉益氣止痢炮用

心云補肺金氣不足除不足甘溫補血出東阿得火良

本草云主心腹內崩勞極洒洒如瘡狀腰腹痛四肢酸痛女子下血安胎丈夫小腹痛虛勞羸瘦陰氣不足脚酸不能久立養肝氣益肺氣肺虛極損欬

嗽唾膿血非阿膠不補仲景猪苓湯用阿膠滑以利水道活人書四物湯加減例妊娠下血者加阿膠

猪膚

氣寒 味甘

入足少陰經

液云猪皮味甘寒猪水畜也其氣先入腎解少陰客熱是以猪膚解之加白蜜以潤燥除煩白粉以益氣斷痢

猪膽汁

氣寒 味苦鹹苦寒

液云仲景白通湯加此汁與人尿鹹寒同與熱劑合去格拒之寒又與醋相合內穀道中酸苦益陰以潤燥瀉便

本經云治傷寒熱渴又白猪蹄可用雜青色者不可食療疾亦不可

心云與人尿同體補肝而和陰引置陽不被格拒能入心而通脉

獺肝

味甘 有毒

本草云主鬼疰蠱毒却魚鼈止久嗽燒灰服之

猥鼠糞

治傷寒勞復經言牡鼠糞兩頭尖者是或在人家諸

物中遺者

人尿

時習云療寒熱頭疼溫氣童男子者尤良

衍義云人尿須用童男者產後溫一杯壓下敗血惡

物久服令人反虛氣血無熱尤不可多服此亦性

寒故治熱勞方中亦用也

日華子云小便涼止勞渴嗽潤心肺療血悶熱狂撲

損瘀血運絕及蛇犬等咬以熱尿淋患處難產胞
衣不下卽取一升用薑葱煎乘熱飲卽下

心云鹹平熬泄水氣

本草云主傷寒寒熱溫瘧洒洒驚恚怒氣除拘緩鼠
瘻女子帶下赤白除留熱在關節榮衛虛熱往來
不定煩滿止汗心痛氣結止渴除老血澁大小腸
止大小便療泄精喉痺欬嗽心脇下痞熱能去癩
癰一切瘡腫入足少陰鹹為軟堅之劑以柴胡引
之故能去脇下之硬以茶引之能消結核以大黃
引之能除股間腫地黃為之使能益精收澁止小
便本腎經之藥也久服強骨節殺邪鬼延年貝母
為之使得甘草牛膝遠志蛇床子良惡麻黃吳茱

萸辛萸

藥性論云君主之劑治女子崩中止血及盜汗除風
熱定痛治溫瘧又和杜仲服止盜汗為末蜜丸服
三十九令人面光白永不值時氣又治鬼交精出
病人虛而多熱加用之并地黃小草

陳士良云牡蠣搗粉粉身治大人小兒盜汗和麻黃
根蛇床子乾薑為粉粉身去陰汗衍義意同

文蛤

氣平 味鹹 無毒

本草云主惡瘡蝕五痔欬逆胃痺腰痛脇急鼠瘻大

孔出血崩中漏下能利水治急疔蝕口鼻數日盡
欲死燒灰臘猪脂和塗之墜痰軟堅止渴收澁固
濟蛤粉也鹹能走腎可以勝水文蛤尖而有紫斑
黃蟲

氣微寒 味苦平 有毒

本草云主目中赤痛背傷淚出瘀血血閉寒熱酸慚
無子炒去翅足

水蛭 一名馬蟻

氣微寒 味鹹苦平 有毒

本草云主逐惡血瘀血月閉破血癥積聚無子利水

道墮胎炒用畏鹽苦走血鹹勝血仲景抵當湯用
蚩蟲水蛭鹹苦以泄畜血故經云有故無殞也雖
可用之亦不甚安莫若四物湯加酒浸大黃各半
下之極妙

麇蟲

味鹹寒 有毒

本草云主心腹寒熱洒洒血積癥瘕破堅下血閉生
子大良仲景主治久癥積結有大黃麇蟲丸
衍義云乳汁不行研一枚水半合濾清汁服勿令服
藥人知之

鼠婦

氣溫微寒 味酸 無毒

本草云主氣瘰不得小便婦人月水閉血瘀癩瘡寒熱利水道仲景治久瘧大鱉甲丸中使之以其主寒熱也

衍義云鼠婦濕生蟲也

蜘蛛

微寒

本草云主大人小兒癩疔七月七日取其網療喜忘仲景治雜病狐疝偏有大小時時上下者蜘蛛一

十四箇熬焦桂半兩研細為散八分已酒調服日再蜜丸亦通

蟻螬

微寒微溫 味鹹 有毒

本草云主惡血血瘀痺氣破折血在脇下堅滿痛月閉目中淫膚青翳白膜吐血在胃中不去及破骨踈折血結金瘡血塞產後中寒下乳汁仲景治雜病方大黃麩蟲丸中用之以其主脇下堅滿也續傳信方治喉痺取蟲汁點在喉中下即喉開也時習補入

蜜

氣平微溫 味甘 無毒

本草云主心腹邪氣諸驚癇瘥安五臟諸不足益氣
補中止痛解毒除眾病和百藥養脾氣除心煩飲
食不下止腸澼饑中疼痛口瘡明耳目

液云凡鍊蜜必須用火熬開以紙覆經宿紙上去蠟
盡再熬色變不可過度令熟入藥

蜣螂

氣寒 味酸 有毒

本草云治小兒驚風瘈瘲腹脹寒熱大人癩疾狂易

手足端寒支滿奔豚

日華子云墮胎治疰忤和乾薑傳惡瘡出箭頭

圖經云心主丁瘡

衍義云大小二種一種大者為胡蜣螂身黑光腹翼
下有小黃子附母飛行晝不出夜方飛至人家戶
庭中見燈光則來一種小者身黑暗晝方飛出夜
不出今當用胡蜣螂以其小者研三十枚以水灌
牛馬腸結佳

鱉甲

氣平 味鹹 無毒

本草云主心腹癥瘕堅積寒熱去鼻去瘰肉陰蝕痔
惡肉療溫瘧血瘕腰痛小兒脇下堅

衍義云治勞瘦除骨熱極佳

蛇蛻

心云去翳膜用之取其意也

日華子云止嘔逆小兒驚悸客忤催生癰瘍白癩風

煎汁傳入藥灸用

蟬蛻

心云治同蛇蛻

藥性論云使治小兒渾身壯熱驚癇兼能止渴人云

其蛻殼頭上有一角如冠狀謂之蟬花最佳味

寒無毒主小兒天弔驚癇瘕瘕夜啼心悸

白殭蠶

味鹹辛平 無毒

本草云主小兒驚癇夜啼去三蟲滅黑點令人回色

好男子陰瘍病女子崩中赤白產後餘痛滅諸瘡

癩痕生頰川平澤四月取自死者勿令中濕濕中

有毒不可用

斑猫

味辛寒 有毒

本草云主寒熱鬼疰蠱毒鼠瘻疥癬惡瘡疽蝕死肌
破石瘰癧血積傷人肌墮胎畏巴豆

烏蛇

無毒

本草云主諸風瘙癢疹疥癬皮膚不仁頑痺諸風用
之炙入丸散浸酒合膏背有三稜色黑如漆性善
不噬物江東有黑稍蛇能纏物至死亦是其類生

商洛山

五靈脂

味甘溫 無毒

本草云主療心腹冷氣小兒五疳辟疫治腸風通利
氣脉女子月閉出北地此是寒號蟲糞也

緋帛

液云主惡瘡丁腫毒腫諸瘡有根者作膏用帛如手
大取露蜂房彎頭棘刺爛草節二寸許亂髮燒末
作膏主丁瘡腫又主小兒初生臍未落時腫痛水
出燒爲末細研傅之又五色帛主盜汗拭乾訖棄
五道頭仲景治墜馬及一切筋骨損方中用

正氣煎中景欲烈蒸又一四煎骨財衣中用

出熱然末味和劑之又正可昂主益平其薄若裏

升膏主丁奮動又主小兒疳主劑米蒸和劑蘇木

大邪蠶蝨及響而棘棘臘草道二七指攝發發

逐云于惡瘡丁刺毒刺諸瘡在瘡皆打滑用原

縣泉

康和文子民閑出共此此景寒製蟲糞也

本草云至齋少劑令康小兒正經新變氣團風

