

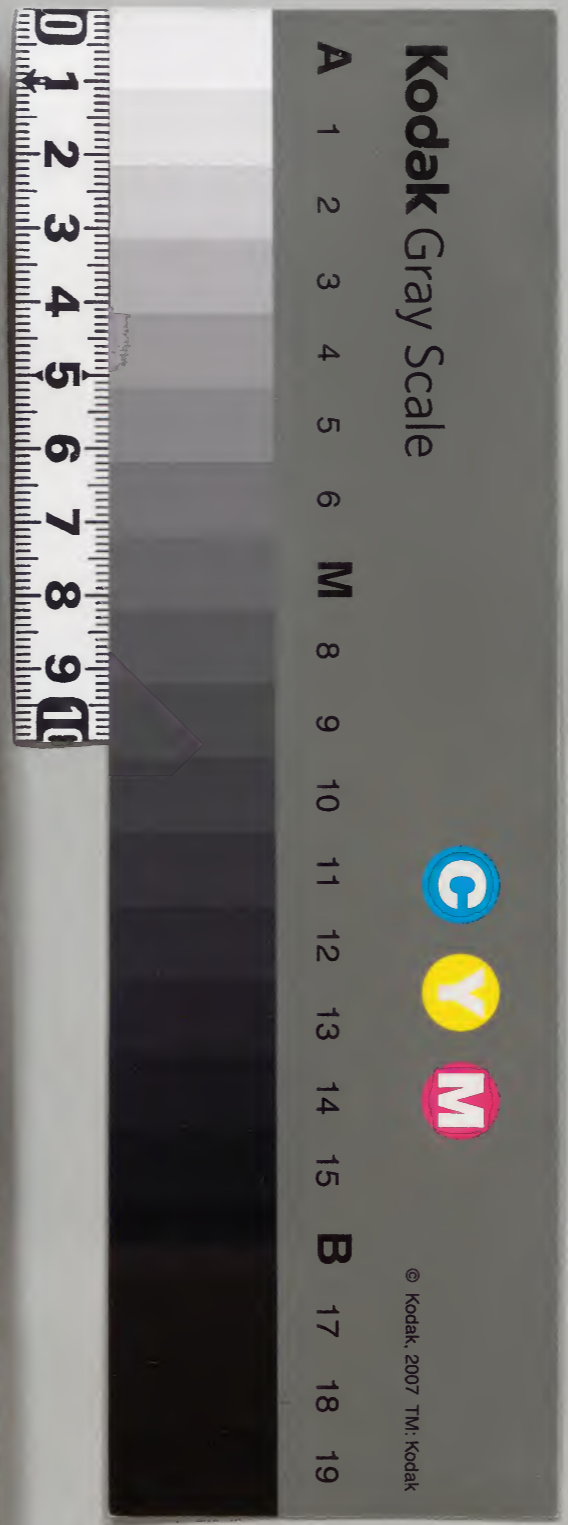
古今原始十二之五



漢書門	九八四	類
函	七四〇	號
架	三〇	冊
四	〇	冊

內閣文庫	漢書
九八四	類
函	號
架	冊
〇七	冊

內閣文庫	
番號	漢 9840
冊數	4 (4)
函號	307 101





新刻古今原始卷之十二



相城

趙 鈇

鼎卿

著

○五季

梁朱晃即全忠以高季昌為荆南節度使

荆南高氏始于此

吳越築捍海塘廣杭州城

錢唐自是始富庶

契丹始用中國人韓延徽為相

嗚呼夷狄不能為中國害也所以為中國害者中

淺草文庫

國之人也。是故匈奴之為漢害者，以中行說、西夏之為宋害者，以元昊、方契丹之初起也。阿保機性雖悍鷙而無遠大之謀，心雖變詐而無經久之計。一旦得刘守光所使之韓延徽，教之以建牙開府，築城郭，立市里，以處漢人，使各有配偶，墾藝荒田。凡吾中國所以立國者，因事教之，俾其假中國之法，侵中國之地，用中國之人，為中國之害，其禍患可勝言哉。

楚鑄鈔鐵錢

以鈔為錢始見于此

唐豫借河南夏秋稅

卽後之提編之說也

唐嗣源以張延朗為三司使

三司有使其名自此始

唐以石敬瑭為河東節度使，敬瑭以部將劉知遠為押牙

後漢之基起于此

唐以五服制度附于今

自馬縞始也

唐初令百官常朝外五日一入內殿，起居轉對奏事。

轉對美政迺始得行于唐嗣源

唐收麩稅

麩稅始于明宗

唐初聽民鑄田器計畝稅錢

稅田器始此

唐刊刻九經板

經籍有刻本始此

唐徵諸郡丁口鹽錢

後世徵戶口食鹽鈔始此

晉籍鄉兵

鄉兵始籍於此

周立許訟法必自下而上毋得挾私容訴

越訴始有禁

周武帝封衛元嵩蜀國公

道士受封之始

周制稅牛皮法

牛皮之稅自此始

周制給漕運斗耗

漕運有耗始此

周作欽天曆

後欽天監曆始于此

周刺面發配

前此雖有配流而刺面之制起于此

周制舉主連坐法

嗚呼保任天下之至難也夫中人之性最易移易安能有常故連坐之法似美而實弊似美故其初激昂實弊故其終廢格

周以律令文古敕格煩雜命刑官刪為刑統

始有刑統後咸祖而用之

周汴渠成江淮舟楫始通

汴水通江淮始此

周導汴水入蔡水

汴蔡始通

周世宗發引之日金銀錢寶皆寓以形而楮錢大如盞口其印文黃曰泉臺上寶白曰冥遊亞寶

據此則金銀楮錠亦始于五代也

新刻古今原始卷之十三

桐城 趙 鈇 鼎卿 著

錢唐 胡文煥 德父 校

○宋太祖皇帝

宋以周故相范質王溥魏仁浦同平章事吳廷作為
樞密使始廢宰相坐論禮

宰相坐論之禮始廢

初殿試貢士賜進士第

進士第始此後遂為例

初以文臣知州事

知州之名始於此

初置諸州通判

通判官始於此

初以常參官知縣事

知縣之名始見此三者皆以革藩鎮之弊也

先時郵傳率役平民太祖盡易之詔諸州府以軍卒

代百姓充遞運脚力

遞運以兵卒自此始

詔州縣徵科置簿籍

徵科始有簿籍後曰冊

宋置折中倉聽商人輸京師優其直給江淮塩

按此後世召商中塩之始

制州郡俸祿無有定准多隨土所出有父母祖父母

年登七十者給見錢郡縣田祿以芒種為斷

芒種以前去官一年俸祿盡取前入以後者取後

人宋制也

置權貨務

務名始此

始令嬭為舅姑服三年

嬭為舅姑服始此

置同修撰編修官檢討官

按編修檢討專以修史始於宋蓋專以修經武要略為職屬之樞密院與今不同

韃靼入貢于宋

此蒙古通中國之始

始制州郡盛暑恤獄

暑月恤刑始此

賜辱試不第舉人出身

特奏名科始此

立報水旱期式

報水旱有期始此

初置市舶司於廣州

廣州市舶司始此

始放進士榜

放榜始此

始禁道士不得畜妻孥

前此道士皆有妻室至是始與僧同禁

封交州丁璉為交趾郡王

此文人封王之始

初詔諸道轉運使糾察官吏

諸道糾察始此

○太宗皇帝

賜江州白鹿洞九經

白鹿洞經書其來久矣

以石熙載僉書樞察院事

僉書之名始此

興國二年進士賜宴

賜宴自呂蒙正始

始以虞陽王明同判三司

判三司名始此

作秘閣分三館書籍置其中

秘閣始見於此

詔致仕官給半俸

厚致政始見於此

始分進士為三甲

進士分甲次自王世則榜始

賜新及第進士綠袍靴笏仍賜宴瓊林院

此兩宴賜袍笏之始也

進士中第賜名於桂籍堂

此題名之始或云唐人題名慈恩寺進士自題也

淳化幸太學賜群臣坐時侍講李真執經講克典一篇未畢講說命三篇賜璽帛三十疋

幸學講書始見於此

宴羣臣於後苑賞花釣魚命羣臣賦詩

賞花賜宴自此始

分天下州軍為十五路置轉運使

京東京西河北河東陝西江東江西浙東浙西淮南荆湖福劍南東劍南西廣南凡十五路各置轉運使

遣使募兵於諸州

州郡募兵始此

太平興國三年三月大宴大明殿

春宴自茲始也

宋太子中允武允成踏犁式給宋毫人戶其式不用牛而用人亦足便民又一制也

詔羣臣迎養父母

迎養始此

以子襄王元侃為開封尹

宋制也

○真宗

以楊徽之夏侯嶠並為翰林侍讀學士祭酒刑曷為侍講學士

此侍讀學士侍講學士之始

初給外任官職田

又一制也

以張齊賢為汪原諸路經略使

大臣行邊之始

始置閣藏先朝文籍設待制學士

自是每帝崩後皆置閣以藏御書此其始

始與契丹歲幣

此宋人納幣夷狄之始嗚呼國家取民賦稅以養兵將以禦寇今以賂寇烏用養兵為哉

王欽若進泰山天書帝受之羣臣上尊號

真宗澶淵既盟常以為媿欽若以天書解之不過借以夸耀後遂信之以為真一國君臣如狂然吁可恠也他日史臣修遼史見契丹故俗而後推求宋史之微宋自太宗幽州之敗惡言兵矣契丹其主稱天其後稱地一歲祭天不知其幾獵而手接飛雁鴝自投地皆稱為天賜祭告而誇耀之意者宋之諸臣因知契丹之習又見其君有厭兵之意遂

進神道設教之言。欲假是以動狄人之聽聞。庶幾
足以潛消其窺覷之志歟。然不思修本以制敵。又
效尤焉。計亦未矣。

頒釋奠先聖儀并祭器於天下

先師始有祭器

上玉皇聖祖號寶冊

玉皇神祖始有號

冊上聖祖母懿元天大聖后

聖母始有號

玉皇大天帝號

玉皇始有號

詔醴泉所立觀祥源又加真武號真武靈應真君

始加真武號

制謹奉上真元皇帝聖號太上老君混元上德皇帝

老子始有號

詔江州馬當上水府廣祐寧江王宣封福善安江王

太平州米石中水府濟遠定江王封順聖平江王

潤州金山下水府虛肅鎮江王封昭信泰江王

封水府見於此

勅叔梁紇空道封齊國公顏氏追封魯國大夫人

孔子父母始封

勅年官氏追封鄆國夫人

孔子妻始封

上封者言郊立天地神位不嚴宜重造詔王欽若詳
閱修製十一月一日版位成貯以漆匣舁床覆以黃
纁帕壇上四位以朱漆金字才一神位黑漆金字第
二黑漆黃字才三以下黑漆朱字天地祖宗為一匣
餘十二陞為一匣

版位用匣始見於此

加五嶽神以帝號

五嶽稱帝始此

以占城稻種給於民

此中國有旱禾之始

以應天府為南京

始有南京之稱

始賜信州道士張正隨號真靜先生

漢張道陵之後世守其法前此未有賜以號也賜
以號始於是後凡嗣世者皆賜以先生號然無階
品至胡元乃封為真人給以銀印視三品始有階
品矣

始給諸州學田

學田始見於此

始開經筵

經筵始此

南郊禮畢大宴於廣德殿自後凡大禮畢皆設宴如此例

飲福宴蓋自此始也

○仁宗

初置益州交子務

此文會之始按周禮小宰聽稱責以傳別特民間

私相稱貸以為符驗公家未嘗為之漢皮幣惟王侯朝饗用以薦璧民間未用唐憲宗始為飛錢之法委錢京師以輕裝趨四方合券取之以通商賈之厚齎者其法執券以取錢而非即以券為錢也宋真宗時張詠鎮蜀患鐵錢重不便貿易設質劑之法一交一緡以三年為一界而換之富民十六戶主之後富民衰不能償所負爭訟不息轉運使薛田請官為置務至是蜀守臣寇瑛置益州交子務以權其出入始屬之官而有禁焉自是以後始以楮代銅交子代錢限年以為界而交易之

皇太后刘氏崩謚曰莊獻明肅

舊制后皆二謚加四謚始此

知制誥葉清臣啓軍中傳信牌

此信牌所由始

以大名府為北京

始有北京之名

始置武學

武學始於此

始詔進士預殿試者不黜落

殿試不黜落此其始也

○英宗皇帝

詔禮部三歲一貫舉

此後世三年一開科之始

○神宗

行均輸青苗保馬免役方田諸役號為新法

用安石言變法宋自此多事矣

增置宮觀官

安石為此以處先朝舊臣與己異者一時公卿安

於祠祿不知何故

詔衛僧道度牒

以度牒徵財自此始

始以策試進士葉祖洽以附會新法擢首選

科目以文取士本非三代帝王之法既為上人所重而天下靡然趨之而世道亦由之升降宋自太宗重甲科之選擢居選首者躡取華要往者多為名臣自治平更三歲之制繼以王安石變一代之法倡一家之言一時士子咸希其意葉祖洽首迎合安石意得為首選自是士風大壞得人亦不如前矣

詔百官坐罪免杖黥者為令

從蘇頌所請也自是刑不上大夫

立保甲法

始有保甲

行募役法

始有募役募役行於南則便行於北則不便未可全非也

王安石議除去聲律對偶之文使學者專意經術士各占易詩書周禮禮記兼論語孟子中書試義者須通經有文采乃為中格不但帖經墨義而已

此後世經義之始

王安石廢春秋儀禮

後世不用儀禮取士始此

王安行新法既鬻坊場河度又并祠廟鬻之令人承買

後承買官地舊寺始

立太學生三舍法

有上舍中舍下舍之別

詔宗室非袒免親者許應舉

宗室應舉始行於宋

始置濬河司

河道有官始此

初策武舉士

策試武舉始此

李杞入蜀經營買馬于秦鳳熙河以茶博馬

後以茶易虜馬始此唐回紇以馬易茶西北虜之

嗜茶有自來矣宋人始置茶馬司

詔求水居船戶五戶至十五為一甲以輸賦役

此水居戶賦役法也

割北邊地七百里昇契丹

北地限入契丹可慨也

○哲宗

置春秋博士

始復春秋博士

分經詩賦為兩科

始分科取士

備六禮聘孟氏立為皇后

聘用六禮僅見於此

傳堯俞言監司以今蠶麥並熟催完積年逋欠百姓必不以一熟之力了積年之欠且令帶納一科候秋成更令帶納

後帶徵舊欠始此

陳瓘上書論國是

按國是之說始於孫叔敖其言曰夏桀商紂不定是而以合其取舍者為是不合其取舍者為非叔敖之意亦不欲專以其私取舍者為是非而以衆人之所同取舍者為是非此國是之說所由起也王安石始自是其是而盡非天下之人以為國是蓋借叔敖之言以文其奸耳自後京下輩祖述其說以箝天下之口行一己之私孟子曰是非之心人皆有之衆人以為是則是衆人以為非則非

天下之人之言咸以為是者是則所謂國是也政
不必立為一定之名以必天下人之同己也
詔進士專習經義

從此廢詞賦矣

○徽宗

立八行取士科

八行取士見此

令州縣立黨人碑

又一世變也

詔改留守節察判官為承直郎書記支使防園判官

為儒林郎留守節察推官軍監判官為文林郎防園
推官為從事郎今錄為通仕郎知今錄為登仕郎判
司簿尉為將仕郎後改通仕為從政登仕為修職將
仕為迪功

今之官階皆本於此

詔以孔伋從祀孔子廟

此子思從祀之始

令宦者童貫製御器于蘇杭州

內官監製御器始見於此

禁史學

史學有禁

置道階凡二十六級

道者有階始此

上昊天上帝徽號

莫尊於天。天神之最尊者上帝也。謂之昊天上帝。可謂極至而無以加矣。天之不可名。帝之尊無以對。恐徒褻之耳。

大理入貢封以王

此大理入貢中國之始

始給道士俸

道士有俸始此

道士冊帝為教主道君皇帝

徽宗一日諷道士曰。朕乃上帝元子。為太霄帝君。憫中華被金狄之教。遂懇上帝。願為人主。今天下取於正道。卿可冊朕為教主道君皇帝。嗚呼。封冊之制。惟天子得以行之。道士何人敢以此而加之。君上妄亦甚矣。

科免夫錢

不用夫而但出錢。徧索天下。所得纔二十萬緡。結怨四海矣。且為厲階。

始遣武義大夫馬政浮海通女真夾攻遼

通金好自此始

詔更寺院為宮觀僧為德士

又有德士之名亦一異也

初收經制錢

先是命陳蓮經制江淮七路錢於杭州以供餽餉

遣議比較酒務及度出納錢糧取其贏號經制錢

為東南七郡之害

封宦者童貫為廣陽郡王

宦者真封王始見於此

○欽宗

詔出內帑及括借士民金帛遣康王構少宰張邦昌

往女真軍為質

中國質於夷狄始此

金初稅牛具

每牛三頭為一具每具稅粟五斗

立沿河江淮師府

稱師府始此從李綱之請也

○高宗

女真禁繼父繼母之男女無相嫁娶

女真入中國未久即以華風變其國俗蒙古不如
遠甚矣今中國猶有習夷俗者何哉

初置見錢關子

時命張浚屯婺州有司請檣辦合用錢而路不通
舟錢重難致乃造關子付婺州召商入中以給軍
食商人執關子於權貨務請錢願得茶鹽香貨鈔
引者聽於是列縣以關子充糴本未免抑配而權
貨務又止以日輸三分之一償之人皆嗟怨

始收諸路月橋錢

又一稅也

初制節度使以下象牙牌第其官資書之於牌御書
押字刻金填之仍合同製造一箇禁中一降付都督
府相臣主其事緩急臨敵果有建立奇勲之人先給
賜以為執守

牙牌宋有之但加之武臣非朝參懸帶者

和議成以何鑄簽書樞密院事奉表稱臣于金

前雖有石敬瑭彼非中原主也

詔臨安府置養濟院

養濟院始此

始定都臨安

是為南宋

夏四月女真遣使以衣冕來冊帝為大宋皇帝
嗚呼夷狄之禍至是極矣天冠地履為之倒置秦
檜之罪止通乎天可勝誅哉

女真製交鈔

元以來鈔製始此金史交鈔之製外為闌作花紋
其銜書貫例外書禁條闌不備書經由行換之法
及其印章花押元承其舊至今沿用之中雖小異
而其大槩寔相同也宋之交會猶與錢相為輕重
而有稱提之法此後則錢自錢鈔自鈔各自與物

相為輕重矣

初行會子

會子其製不可考

以黃庭堅所書戒石銘於州縣曰爾俸爾祿民膏民
脂下民易虐上天難欺

頒戒石銘於州縣自此始

○孝宗

安南始稱國

按周必大云安南初封交阯郡王後進南平王奏
章文移止稱安南道孝宗時始封以王稱國蓋寧

相會懷之失也。夫安南在秦為象郡，在漢為九真、日南、象三郡，魏晉至唐皆與南海、桂林同為嶺南郡縣。五代始失之，然猶宋之官爵自是遂以國稱，而天下以高麗直隲視之，不復知其為中國郡縣矣。

金以女真字譯經史

此又經史一厄也

監察御史陳賈請禁道學

嗚呼道學乃亦有禁乎

以朱熹提舉浙東常平茶鹽，下熹社倉法於諸路

社倉之法始於此

○寧宗皇帝

蒙古哥渥溫鐵木真起於斡難何，稱成吉思可汗

是為元太祖，此胡元之始

遣使如蒙古

始與蒙古通好

○度宗皇帝

始以顏回曾參孔伋孟軻並配孔子，升顏孫師於十哲，列邵雍司馬先於從祀

十哲從祀始此

賈似道以國計困於造楮富民困於和糴命侍御史
陳堯道右正言曹孝慶上疏言將官戶田產逾限之
數抽三分之一回買以充公田但得一千萬畝之田
則每歲可收六七百萬石之米其餘軍餉沛然有餘
帝從之至有無田畝并抑買自經者

又有買民田以充公田之議

西域人進万年曆於蒙古

此回回曆法之始

蒙古號其國曰元

自古國號皆以地名以義起者始見於此

蒙古制江南人為十等

迺列儒於娼之下丐之上可笑也已此又古今一
大變也

新刻古今原始卷之十四

桐城 趙 鈺 鼎卿 著

錢唐 胡文煥 德父 校

○元世祖

始窮河源

自有河以來皆言其源出崑崙而以張騫之言為信至是始知其源出於星宿海也。招討使都實受命行四閱月始抵其地。既還圖其形勢。末上言。河出吐蕃朶甘思西鄙有泉百餘泓。方可七八十里。沮如散渙不可逼視。登高望之。如列星然。名火敦

腦兒華言星宿海也。群流奔轉近五七里。匯為二
巨澤。名阿剌腦兒。自西而東。連屬成川。號赤賓河。
又合亦里赤忽蘭也。里木三河。其流寢大。始名黃
河。又岐為八九股。行二十日。至大雪山。名騰乞里
塔。即崑崙也。由崑崙南至閩。即及閩提二地。始相
屬。又經哈刺別里赤兒之地。合細黃河。及乞兒馬
赤二水。北行復折而西流。過崑崙北。又轉而東北。
行約二十餘日。至積石。始入中國。云約自河發源。
至中國計及万里。然其間溪澗流絡。莫知紀極。崑
崙之西。人跡簡少。而山背草石。至積石方林木茂。

暢世言河九折。蓋彼地有二折焉。

徵方外士。丘處機至京師。為立其教。賜金印。章曰神
仙符命。

此全真之所由始。其學其字本於老。而其說猶禪
學也。佛老之外。又有此一學。

詔省院臺司之事。皆先啓太子。而後奏聞。

太子參決朝政。元制也。

元史食貨志。元都於燕。去江南極遠。而百司庶府之
繁衛士編民之衆。無不仰給於江南。自伯顏獻海運
之言。而江南之糧。分為春夏二運。至於京師者。歲至

三百餘萬石。民無輓輸之勞。國有儲蓄之富。

按海運之法。自秦已有之。而唐人亦轉東吳粳稻。以給幽燕。然以給邊方之用而已。用之以足國。則始於元焉。

開運通河

會通河之始

制加孔子號曰大成

孔子作春秋。其意切於華夷之辨。毫髮不肯假借。豈有千八百餘年之後。而受蒙古之號哉。

○元仁宗

勅自今官者。勿得授文階。

文階不以予濶官。始此。

○元文宗

加封顏回為兗國復聖公。曾參。鄒國宗聖公。孔伋。沂國述聖公。孟軻。鄒國亞聖公。

顏曾思孟封公。始此。

○元順帝

江浙行省左丞李羅帖木兒為方國珍所執。遣官招降。方國珍授以官。

按先正有言。元之失天下。招安之說誤之也。雖然。

豈但元哉宋人有詩云仕途捷徑無過賊將相奇
謀只是招則其來遠矣

始改計月錢祿

先是宋郡國田祿以芒種為斷此前去官者一年
秩祿皆入後人此後去官者一年秩祿皆入前人
自元末始改計月錢祿後因之

唐宋人與有書進士於官銜之上者惟元末楊維禎
書李黼榜進士至刻之印章蓋黼死節之臣欲自附
之耳後皆因之

書進士於官銜之上自楊廉夫始也

鷄林子曰嘗謂三代天下秦寔間之而漢唐宋
以後之天下元寔間之以衣冠禮樂之地迺有
辮髮椎髻深簷胡帽袴褶窄袖之類雜於其間
而侏儒之言腥膻之味鄙野之樂使民俗化之
有不覺而入者是又一宇宙也非我

聖祖一廓清之幾何其不胥而為夷也信有開闢之
功足以超越千古矣於戲盛哉

新刻古今原始卷之十五

桐城

趙

鈇

鼎卿

著

錢唐

胡文煥

德父

校

○大明太祖高皇帝

詔改太平路為太平府

從此不復稱路矣

殿新成命博士熊鼎類編古人行事可為鑒戒者書于殿壁又命侍臣書大學衍義于兩廡壁間曰前代宮室多施繪畫今書此以備朝夕觀覽豈不愈于丹青乎

以嘉言善事列殿壁代丹青古今僅見也

余百官禮儀俱尚左改李善長為左相國

尚左始此

以李善長為太子少師兼詹事馮勝兼副詹事楊憲
傳獻兼府丞徐達兼太子少傅常遇春兼太子少保
鄧愈湯和兼太子諭德章溢兼太子贊善大夫劉基
兼太子率更令

以大臣兼東宮始此先是上諭善長等曰朕于

東宮不別設府僚而以卿等兼之者蓋軍旅未息
朕若有事于外必留太子監國若設府僚卿等在

內事當啓聞太子或有聽斷不明而與卿等意見
不合卿等必謂府僚導之嫌疑由是而生朕所以
特置賓客諭德等官以輔成太子德性且妙選名
儒為之賓友聖祖此見真超越千古

定衛所官軍及定將帥將兵之法其法自京師達于
郡縣皆立衛所大率以五千六百人為一衛一千一
百二十人為一所一百一十二人為百戶所每百戶
所設總旗二名小旗十名管領鈐束通以指揮使等
官領之大小相聯以成隊伍有事征伐則詔總兵官
佩將印領之既旋則上所佩將印于朝官軍各回本

衛大將單身還第權皆出于朝廷不敢有所擅調自是征伐率以為常

此佩印克總兵之始也

詔衣冠悉復唐制

按衣冠文物始復中國之舊先是元世祖起自朔漠以有天下悉以胡俗變易中國之士庶咸辮髮椎髻深簷胡帽衣服則為袴褶窄袖及辮線腰褶婦女衣窄袖短衣下服裙裳無復中國衣冠之舊甚者易其姓氏為胡語俗化既久恬不知怪上心久厭之及克元都乃詔衣冠悉復唐制士民皆

束髮于頂官則烏紗帽圓領束帶黑靴士庶則服四帶巾雜色盤頭衣不得用黃玄其辮髮胡髻胡服胡語一切禁止

詔開科取士定科舉格初場各經義四書一道二場論一道詔誥表箋内科一道三場策一道中式者後十日以騎射書筆律試之

立三場試格始此後有增損

以濠州為中立府定為中都先是議建都汴梁上意不欲羣臣多言臨濠帝鄉可建都者乃詔改為中立府取中天下而立定四海之民之義號曰中都後以

議止改中三府為鳳陽府雖不建都猶設中都留使
司

稱中都始此

今天下郡縣設義塚禁止浙西等處火葬水葬凡民
貧無地以葬者所在官司擇近城寬閑地立為義塚
敢有徇習元人焚棄屍骸者坐以重罪命刑部著之
律

立漏澤園始此

詔嶽鎮海瀆諸神前代加以封號非宜今並改正以
山水本名稱其神郡縣城隍神號一體改正止稱某

府某縣城隍之神

按嶽鎮海瀆城隍去封號始此

詔戶部籍天下戶口置戶帖書各戶之鄉貫丁口名
歲以字號編為勘合用半印鈐記籍藏于部帖給于
民今有司點閘比對

戶帖始此

詔徵江南諸郡民凡稱大家者悉赴闕造之于庭親
訓諭之凡天地陰陽性命仁義古今治亂盛衰紀綱
法度風俗政治得失之故諄諄累數千百言又恐其
遺亡而不能詳刻而為書以摹本分賜之名曰教民

榜

榜諭始于此

置六科給事中掌參駁糾劾之事

分給事中為六科始于此

詔天下鄉貢舉人罷會試開文華堂于禁中命監舉人年少質美者肄業其中儒臣宋濂桂岩良分教之充祿日給酒饌又選成均之秀入武英堂俾練習政事

教士禁中僅見于此

禁四六文辭

國初凡在外司府州衛等衙門所進表箋皆令學官為之以畫音字樣犯忌諱被誅者多後令翰林撰為定式如聖節冬至正旦賀表之類臨時惟書謄以進而已

制子為父母庶子為其母皆斬衰三年嫡子衆子為庶母皆齊衰杖期五服亦稍有升降編輯成書使內外遵守

庶子為其母斬衰今制也可謂能體孝子之心矣定外官朝覲以三年為期及還任各賜勅一道以申戒飭

朝覲官頌 勅自此始因以辰戌丑未為期
定服色花樣公侯駙馬伯麒麟白澤文官一品二品
仙鶴錦雞三四孔雀雲鴈五白鵠六七鷺鷥鴻鸕八
九黃鸛鶴鶉練雀風憲官用獬豸武官一二獅子三
四虎豹五熊羆六七彪八九品犀牛海馬

服制之章定于此

改各行中書省為承宣布政使司

布政使司之設始于此

定文官應封贈祖父母父母妻室者照依資格一品
贈三代二品三品贈二代四品至七品一代照見授

職事

始定因品受封例

定諸子應封父母嫡母在生母不得封如已亡則皆
封若生母未封贈不得先封其妻

後又有告乞移封者 恩亦浩蕩矣

定公侯誥用玉軸一品官同伯用犀軸二品官同三
品四品用栴金軸五品以下用角軸

誥軸之等始定

置通政使司掌出納諸司文書敷奏封駁之事以曾
秉正為通政使

通政使之設始于此

制內侍不許讀書識字

梅內侍不許讀書識字始于此後宣廟始以翰

林官教之于內侍監

朝叅文武百官給牙牌懸帶出入以防姦偽

朝臣懸帶牙牌始于此

南番彭亨國及百花國各遣使奉金葉表文來朝貢

二國前代皆未嘗通中國者

定致仕官處鄉黨之禮惟于族內序尊卑如家人禮
其于外祖及妻家亦序尊卑若筵宴則設別席不許

坐于無官者之下如與異姓致仕官會則席爵爵同
則席齒其與異姓無官者相見不須答禮庶民以官
禮謁見敢有凌侮者論如律

致仕官居鄉之禮始于此

革中書省罷丞相等官不設陞六部為正二品衙門
分理天下庶務改大都督府分設左右前後中五軍
都督府

以丞相胡惟庸謀逆之故也

創編賦役黃冊以一百一十戶為一里推丁糧多者
十人為里長餘百戶分為十甲歲役里長一人管撮

一里之事。城中曰坊。近城曰廂。御都曰里。十年一週。每里編為一冊。冊首總為一圖。錄寡孤。不任役者。則帶管于一百一十戶之外。而列于圖後。名曰畸零冊。成一本。進戶部。各布政司及府州縣各存一本。十年攢造一次。遂為定制。

十年一造黃冊。始定于此。

頒五經四書于北方學校。

五經之外。有四書。始定于此。

置錦衣衛及鎮撫司。先是置儀鑾司。至是改為衛所。隸有大漢將軍力士校尉人等。專掌直駕侍衛巡捕。

等事。若有重囚。下本衛鎮撫司推鞠。

始立錦衣衛及鎮撫司。

令各衙門用半印勘合。行移。

先是各布政司因循舊弊。用空印紙于各部。查得錢糧軍需有差錯。改正。却將空印紙填寫咨呈。補卷事發。大行者較。將各官多論死。謫發。遂議用半印勘合。出納關防。其勘合之制。今在京五府六部。都察院衙門。各置簿籍二扇。合空紙之半。照各地。方編寫字號。押印完畢。外號底簿發諸都布按司。直隸府州衛所收掌。內號底簿并勘合紙。本衙門。

收貯凡行移在外事務發勘合科填寫號紙下各
地方比照硃墨字號相同將開去事件奉行完報
如號紙盡絕照字號編接如前各該司府州衛候
年終將發去勘合底簿拆粘具本奏繳仍具青冊
一本送原發衙門以憑稽查比較遂為定制
制除官開寫年籍從軍脚色赴內府清理明白寫
黃仍寫內外貼黃正黃閑防走號合同諸寶鈔記正
黃送銅櫃收貯內外黃各置之簿附貼亦于內府
收掌遇有陞調襲替貼揭續附
梅貼黃武職最重吏弊莫甚于此

定戶部為十二部各清理一布政司戶口錢糧仍帶
管直隸府州分為民度金倉四科

戶部十二部定于此後改為清吏司增雲貴去北
平矣

上幸太學還太后聞太學諸生有携挈妻孥者無
所仰給勸月以糧給其家遂為永制

諸生月糧始于此

選高僧分侍諸王

此又一制也

刑部掌天下刑名其屬古有四部曰憲部比部司門

部都官部洪武二十三年因天下庶務浩繁改為十
二部曰浙江江西福建山東北平四川山西湖廣廣
東廣西河南陝西各令清理一布政司刑名等事其
雲南布政司隸陝西部仍量其繁簡帶管直隸府州
并在京衙門後改為清吏司永樂間革北平清吏司
增雲南貴州交趾三清吏司宣德間革交趾清吏司
浙江部帶管

刑部始定為十三司

置殿閣學士以禮部尚書劉仲質為華蓋殿大學士
翰林院學士宋訥為文淵閣大學士檢討吳伯宗為

武英殿大學士典籍吳沉為東閣大學士

始設殿閣學士

上以海外諸國進貢信使往來真偽難辯遂命禮部
置勘合文簿發諸國俾往來俱有憑信稽考以杜姦
詐之弊但遇入貢咨文具于所經各布政司比對勘
合相同然後發遣于是暹羅占城琉球等五十九國
俱給勘合文冊

給諸番國勘合始此

勅內官毋預外事凡諸司毋與內官監文移往來

與內官監文移往來有禁始此

改御史臺為都察院

始稱都察院定官制

議取各處工匠驗其丁力以三年為限更番赴京輸
作名曰輸班匠免其家徭役著為令

始有輸班匠

遣國子監生武淳等往各處隨其稅糧多寡定為幾
區設糧長四人使集糧長荐民躬履田畝以量度
之圖其田之方圓以其事悉書主名及田之四至編
彙為冊其法甚備謂之魚鱗圖冊

魚鱗圖冊始此革貼脚詭寄之弊也

御製大誥三編成頒示天下先是戶部侍郎郭桓等
犯贓事覺連坐者衆因此作大誥頒示天下令一切
官民諸色人等戶有此一本若犯笞杖徒流罪名每
減一等無者每加一等

大誥減等始于此今相沿皆有減等而無加等矣
廷試進士賜任事恭等及第出身有差上命有司
建狀元坊以旌之

聖旨建坊自此始

置詹事府秩正三品以兵部尚書致仕唐鐸為詹事
始立詹事府古有詹事官未專稱府也

詔以兀良哈之地置朶顏泰寧福餘三衛兀良哈古
山戎也歷代為渾莫奚為奚契丹時大軍征胡朶顏
元師等各差人來朝願為外藩以其地置三衛自金
寧抵喜峰近宣府曰朶顏自錦義歷廣寧至遼河曰
秦寧自黃泥窪臨瀋陽鐵嶺至開原曰福餘以其酋
為指揮等官各統所部自是每歲朝貢

朶顏三衛之設始于此

上以學校為國儲才而士子巾服無異吏胥宜有以
甄別之命工部製式以進必求典雅凡三易其制始
定由是士子衣冠綽有古風焉

定生員巾服之制始此

上微行至神樂觀見一道士于窓下結網巾問曰此
何物耶對曰此網巾也用以裹之頭上則萬髮皆齊
矣明日朝罷召結網巾道士為道官取網巾十三頂
頒示十三布政司使人無貴賤皆首裹網巾遂為定
制

此歷代所未有也

頒大成樂器于天下今有司如式製造以祀孔子

孔廟始有大成樂器

令更定武職比試襲職例凡內外指揮千百戶子孫

未及二十歲者。襲職至年二十。乃比試。初試不中。襲職者。惟食半俸二年。後再比。中者。食全俸。仍不中者。降充軍。

國初比試之嚴如此。此武職所以多可用者。選才。閩右以浦江鄭沂為禮部尚書。鄭翰為監察御史。

洪武中多選用稅戶人材。湖州富民嚴震直授布政司叅議。累官至尚書。蘇州富民沈萬四有孫曰玠。擢戶部員外郎。玠受官辭祿。上器重之。他如丘顯湯行之屬皆大戶。此亦立賢無方之意也。

命禮部會同翰林院考國子監六堂師弟子。甄別高下。送吏部以次擢用。

太學生始以次擢用。

詔天下郡縣夏稅秋糧。自洪武二十八年以前拖欠未納者。許折輕齎。隨地方出產聽從民便。以免轉運。每金一兩折米二十石。銀一兩折米四石。鈔三貫五百文折米一石。絹每一疋折米一石。二斗。綿布每一疋折米一石。夏布每一疋折米七斗。淨綿花每一斤折米二斗。

輕齎之議始見于此。

○成祖文皇帝

定官俸米鈔兼支例。今在京文武官俸一品二品四分
支米六分。支鈔三品四品米鈔中半兼支。五品六
品六分米四分鈔。七品八品八分米二分鈔。每新鈔
二錠折米一石九品雜職及吏典旗軍並全支米。從
戶部尚書夏原吉等之議也。

按此官俸折鈔之始。累朝以來又有折布折絹折
鹽折贓罰庫衣服胡椒蘇木事例。正統以後則有
二分支米八分支鈔。或三分米七分鈔。雖九品雜
職無不皆然者矣。

以北平為北京。設北京留守行後軍都督府及北京
行部。以郭資、雒兪並為刑部尚書。所屬分置吏戶禮
兵刑工六曹清吏司。

六曹始稱清吏司。又有行在六部之稱。

改北平府為順天府。

始立順天府。

戶部尚書郁新等言淮河至黃河多淺灘跌坡。餽運
難阻。請自淮安舟船可載三百石以上者運入淮河
沙河至陳州潁岐口跌坡下。復以淺船可載二百石
以上者運至跌坡上。別以大船載入黃河。至入柳樹

等處令河南車夫赴衛河轉輸北京從之

始有淺船

命內臣齊喜提督廣東市舶

內臣提督市舶始此

定新舊武職比試廕襲例令洪武三十二年三十
五年奉天征討獲功陞職者為新官子孫年十六出
幼襲替免比試三十一年以前者為舊官子孫年十
五出幼襲替俱比試永樂元年以後獲功者出幼比
試與舊官同

有新官子孫舊官子孫比試之別

海西女直野人頭目來朝設建州毛憐必里兀者赤
不罕等衛封其頭目為都督都指揮千百戶鎮撫等
官賜印及誥俾仍舊俗各統其屬以時朝貢自後東
瀕海北至奴而于海悉境皆來皈附自開原迤北因
其部族建置奴兒千都司一為衛者三百八十四為
千戶所者二十四為站為地面者各七

分女直地建置都司衛所始此

命學士解縉等選新進士才識英敏者俾就文淵閣
進其學於是縉等選修撰曾榮編修周述周孟簡庶
吉士楊相劉子欽等凡二十八人以應二十八宿時

庶吉士周忱自陳年少願進學上喜增忱為二十九人遂命司禮監給紙筆墨光祿給朝暮膳仍命解縉領其事

庶吉士之設始此

把都等來皈上大喜命把都為右軍都督僉事賜姓名吳允誠備都兒灰為後軍督^都僉事賜姓名柴秉誠其部屬保住為陝西行都司都指揮僉事賜姓名楊効誠餘為指揮千百戶鎮撫復賜冠帶襲衣文綺表裏白金鈔錠有差命居涼州仍給與牛羊孳牧衣鞋布鈔令總兵宋晟加意撫恤俟居處既定遷其

中勇壯數百參以官軍于塞外偵邏

賜把都帖木兒官爵姓名分處涼州始此

置交趾都指揮使司以都督僉事呂毅掌司事黃中為副布政司以尚書黃福兼掌之以前工部侍郎張顯宗為左布政使餘皆選人以充置十七府五列以統諸州縣置十衛二千戶官軍以守之

置交趾布政司始此時永樂五年

設四夷館選國子監生教習四方番夷翻譯文字分為八館曰韃靼曰女直曰西番曰西天曰回回曰百夷曰高昌曰緬甸

始設四夷館

命工部尚書宋禮等發山東丁夫開濬會通河

會通河故元運河也。洪武二十四年河決原武。漫過安山湖。而會通河遂淤。自是南運舟楫不通。而立陸路運。所往來者。悉皆至德。列下河。永樂初。建北京。立運法。自海者。踵元人之舊。由直沽達京。自河運者。由江入淮。由淮入黃河。至于陽武。發山西河南丁夫。陸運至衛。趨下河。舟運至京。是時海運險。陸運費。漕寧州同知潘叔正建言。舊會通河四百五十餘里。其淤塞者三之一。浚而通之。可免

通運之勞。實國家無窮之利。遂命宋禮及刑部侍郎金純^都督周長發山東六郡丁夫十餘萬。開濬以復故道。禮用老人白瑛計築壩于汶上縣之戴材橫亘五里。遏汶。盡出于南。旺至今水龍王廟。分為二水。四分南流。以接徐沛。六分北流。以達臨清。又相地勢高下。增修水閘。以時啓閉。使蓄自分水。至臨清地降九十尺。為閘十有七。而達于漳。御南至沽頭地。降百十有六尺。為閘二十有一。而達于河。淮自是河成。糧運便利。京儲充足。

始置貴州布政司及思州等府。洪武中止設貴州思

南思州諸宣慰司管束土民及設都指揮使司鎮守其地既而思南宣慰使田宗鼎與思州宣慰使田琛教相攻殺抗拒朝命乃勅鎮遠侯顧成以兵擄之尚書夏元吉等議以思州所轄二十二長官司分設思州新化黎平石阡四府思南所轄十七長官司分設思南鎮遠銅仁烏羅四府而於貴州設布政使司以總之

貴州布政司設于永樂十一年

北京行太僕卿楊砥言近日馬蕃息而少牧養之入請令民五丁養種馬一匹每馬十匹立羣頭一人五

十匹立羣長一人養馬之家歲免其糧草之半尋令民養種馬者二歲納駒一匹凡種馬倒死孳生不及教皆令倍償

北方養馬之害起于楊砥

勅修武當山宮觀成賜名曰太嶽太和之山

武當山始改名太和山

○仁宗昭皇帝

上以文淵閣大學士楊榮金幼孜等輔導積有年勞陞榮為太常寺卿幼孜為戶部右侍郎仍兼前職陞左春坊大學士楊士奇為禮部左侍郎兼華蓋殿大

學士前右春坊大學士黃淮為通政使兼武英殿大學士俱掌內制不預所陞職務以前洗馬楊溥為翰林院學士

按我朝以九卿等官兼殿閣學士掌機密始此進蹇義少傅加楊士奇少保並兼職如故加楊榮太子少傅兼謹身殿大學士金幼孜太子少保兼武英殿大學士

內閣位進三孤始于楊金

賜蹇義楊士奇楊榮金幼孜銀圖書各一其文曰繩愆糾謬

賜銀圖書始于蹇義楊士奇楊榮金幼孜

大理寺奏決重囚上曰人命甚重命五府六部通政司六科同三法司于承天門會審

此府部九卿科道每歲會審之始也

今直隸及近各都司官軍更審于京師操備從英國公張輔兵部尚書李慶等之請也上諭之曰古者務農講武皆有定期故兩不偏廢今宜略倣此意無廢屯種令畢農事而後來先農事而遣暇庶皆不妨

誤
按此外衛官軍更番京操之始也

追贈兵部尚書金忠少師謚忠襄以其子達為翰林
檢討達年始十歲令還鄉支俸

幼童廩官始此

加太子少傅大學士楊榮兼工部尚書三俸並支

三俸並支始于文敏

上諭禮部尚書呂震曰朝臣在外久者今皆令還鄉
展省其得誥勅者足為家鄉之榮然到家有養祭賓
客之需往返道途之費計其在官俸祿給日用外有
餘貲鮮矣自今取者皆賜鈔一品賜鈔五千貫三品
四千貫餘有差於是大學士金幼孜左春坊大學士

王英等並乞取省馬

後定為十年始放取省取省之制前所未有也

選方面官叅贊各邊軍務上以武臣疎于文墨乃
選任方面官于各總兵官處整理文書商確機密叅
謀軍務督理邊儲大同則山東叅政沈固宣府則叅
政刘瑾遼東則叅議周頤廣西則副使刘紹後滿考
除俸或轉京職

叅贊邊務設官始于此

○宣宗章皇帝

定會試分南北卷取士例先是仁宗與侍臣論科

舉之弊。士奇對曰：科舉須兼取南北士，試卷例緘其姓名，請今後于外書南北二字，如一科取百人，南取六十，北取四十，則南北人才皆入用矣。議定未行。上嗣位，始大行之。後復分南北中卷，以百名為率。南北各退五名為中卷。北卷則北直隸、山東、河南、山西、陝西、中卷則四川、廣西、雲南、貴州及鳳陽、廬州二府、徐、潁、和、三州，餘皆南卷。

會試取士，分南北中，始行于此。

始遣御史分行天下郡縣，清理軍伍。時天下軍政既久而弊，軍之黠者往往匿其籍，或誣援良民充伍。

所司利其賄，輒從之。上知其弊，遂命御史四出清理。

清軍御史之設，始于此。

顧佐自為都御史，憲度嚴明，宿弊清革。下至吏卒，慄厲凜然。吏有遭撻者，捃撫佐過，謂受阜隸賂，放取恚具姓名，訴通政司。以聞，上密以示楊士奇曰：爾不舉佐廉乎？對曰：所訴之事，誠有非誣。蓋今朝臣月俸止給米一石，薪炭馬糞咸資于阜，不得不遣半飯使備所用。阜亦樂得販耕實官，阜兩便。此京師大小臣僚皆然，臣亦然。自永樂以來，如此。仁宗皇帝因增朝

臣之俸。上歎曰。朝臣之艱如此。因怒訴者。

後緣此。遂有柴薪阜隸。徵銀代役。

差監察御史一員。巡視在京倉。一員。巡視通州倉。一員。巡視各處收草。一員。巡視甲子等庫。一員。提督象牛羊等房錢糧。一員。巡視先祿寺。凡內外官員人等。多支食料。及需索騷擾者。皆令執奏。

從楊士奇之請。至今因之。一年一代云。

推陞各部郎中員外郎。及御史長史等官。六員。為各部侍郎。總督浙江江西湖廣河南山東山西等布政司。及南北直隸府。刑徵收稅糧。巡撫地方。以監察御

史于謙為兵部右侍郎。巡撫河南。

各省專設巡撫。始此。皆以侍郎為之。

命南京戶部尚書黃福。參贊南京軍務。時楊士奇等言。南京根本之地。雖有襄城伯李隆。守備其老成忠直。如尚書黃福。宜令參贊軍務。有事同議。而後行。庶幾無闕。從之。

南京兵部參贊棧務。自此始。

○英宗睿皇帝

令浙江嘉湖直隸蘇松等府官田。准民田起科。每畝秋糧四斗一升以上。至一石者。減作二斗七升。二斗

一升以上至四斗者減作二斗一升至二斗減作一斗。蘇州府遂減秋糧八十餘萬石。他府有差。

官田准民田起科。從巡撫周忱之言也。

令各省設按察司副使或僉事各一員。南北直隸監察御史各一員。請勅專一提督學校。

始設提督學校官。

遣行人齎勅旌江西義民魯希棊等復其家。

旌表義民始見于此。

宣宗皇帝實錄成。大學士楊士奇、楊榮俱進少師。楊溥進少保。餘進秩有差。

廷臣以實錄成進官始此。

詔京師各衙門除行在之稱。

按永樂初議遷都設六部等衙門各稱行在某部。十八年定都于北。除行在二字。其舊在南京者加南京二字。初仁宗欲回都南京。北京各衙門復稱行在。至是宮殿完。仍定都北京。復除行在二字。遂為永制。

正月宴天下來朝賢能官。布政使丁鑑等于禮部宴來朝官。始此。

命內閣官與各衙門會議大政。宣德以前每有大事。

與羣臣面議傳旨施行不待批答上嗣位幼冲面議遂廢至是始命廷臣內閣會議具本奏決

自是以後皆會議具請不復面議矣

○景皇帝

以邊圉事殷天下生員納粟上馬者許入監限一千人止其上選事例與歲貢同

按我朝納粟入監事例濫觴于此後來遂援此例以賑饑甚至援此以接濟工役無止息之期矣立京營團操法兵部尚書于謙以京師兵馬分隸五軍神機三千諸營者雖各有總兵然不相統一每遇

調遣選摘號令不同兵將不相識或至誤事乃議揀選諸營馬步官軍一十五萬分為十營每營各以都督總領每五千用都指揮一員每千又用都指揮或用指揮一十五員把總每五百名用指揮三十員分管每隊用管隊官二員嘗令在營操練統體相維兵將相識出征就令原管都督等官統領前去號令既一行伍不亂

京營團操之法始于此

永樂間韃虜來降者多安置于河間保定等處生養蕃息驍悍不馴方也先入寇之際將乘機騷動幾至

不可收拾。至是發兵征湖貴及廣東廣西諸處寇盜。于謙奏遣其有名號者，厚與賞犒，隨軍征進。事平，遂奏留于彼。

此數十年積患，一旦潛消于蕭愨。公至計也。後陳汝言阿順權宦，將韃官取回曹吉祥反，倚用此輩。然後知蕭愨善于弭患。

命左都御史王翱總督兩廣軍務。時兩廣寇賊擾攘，兩鎮將官互相觀望，不即討捕。故命翱總督之。

兩廣總督之設，始于此。

增定各鄉試取士額數。累朝以來，漸增取士額。順天

應天各一百名。浙江福建皆六十名。江西六十五名。湖南廣東皆五十名。湖廣五十五名。山東四川皆四十五名。陝西山西皆四十名。廣西二十名。雲南二十名。正統三年，景泰元年，兩科皆不拘額數。至是以天下人才彌盛，始加增定。順天各增三十五名。浙江江西福建河南湖廣山東各增三十名。廣東四川陝西山西廣西各增二十五名。雲南增十名。始定解額。後嘉靖十六年，雲貴始分。雲四十名。貴三十名。

改各處鎮守侍郎為巡撫都御史。時議以鎮守侍郎

與巡按御史不相統屬難于行事文移往來亦多窒礙故也

彭公韶曰我朝初制歲遣監察御史巡按方隅或大災重患仍遣廷臣行視謂之巡撫迄事而止無定員宣德中以閩中江南等處地大而要始命官更代巡撫不復罷去正統末南方盜起北虜犯邊於是內省邊隅徧置巡撫官矣

命太監班佑鎮守兩廣

太監鎮守兩廣始此按菽園雜記洪武中內官僅能識字不知義理永樂中始令吏部聽選教官入

內教書正統初太監王振於內府開設書堂選翰林檢討正字等官入教於是內官多聰慧知文義者然其時職專辦內府衙門事出差者尚少宣德間差出頗多然事完即回後漸干預外政如邊方鎮守京營掌兵經理內外倉場提督營造珠池銀礦市舶織染等事無處無之

吏部奏准聽選監生許給假依限回部聽用監生回籍候選自此始

兵部觀政進士常熟楊集以書上于謙略曰其人黃流進易儲之說以迎合上意本為脫身計耳公等國

家柱石乃戀官僚之賞而不思所以善後乎。晚二人
死杖下而公坐享崇高。柰清議何。謙以書示王文。文
曰。書生不知法度。然有膽氣。當進一級處之。遂出。為
安六州知州。

進士選知州始此。

○英宗睿皇帝 重改元 元順

調知鎮江府林鶚知蘇州府。時學廟像歲久多剝落
者。或欲因其舊而加以脩飾。鶚奮然曰。塑像非古。我
太祖于大學。易以木主。百年表俗。乃革。彼未壞。猶當
毀之。幸遇其壞。易以木主。有何不可。或以毀聖賢像。

為疑。鶚曰。此土泥耳。豈聖賢耶。孔子生于佛教未入
中國之前。鳥識所謂泥像哉。况古人席地而坐。政不
如此。於是併易從祀諸賢。皆為木主。

木主奉祀。林鶚能行之於蘇。若先知焉。

吏部奏准辦事官放回省祭。以次取用。

辦事官回籍省祭自此始。

上大漸乃處分後事。命大監牛玉執筆。口占使書。其
一。東宮即位百日成婚。其二。定后妃名分。其三。
命勿以嬪御殉葬。其四。言殯斂器服。書畢。令牛玉曰。
將去。閣下看。令為朕潤色。玉至閣。李賢陳文彭時驚。

愴捧誦歎曰所言闕大體非上英明不能及此而止殉一事尤高出古今真盛德事也至是止殉葬此可謂萬世法也

○憲宗純皇帝

以順義縣安樂里板橋村原抄沒太監曹吉祥地一所撥為宮中庄田

皇庄之立始此梅普天之下莫非王土何必自為私庄私庄一立而司之者因侵占民地雖屢經科道查勘不能禁止

皇太后壽誕建設齋醮禮部尚書姚夔敏會大臣收

買炷香相率詣寺觀行禮祈福

上香祈福始于此

秋北虜毛里孩入寇延慶等處都御史項忠盧祥與彰武伯楊信嚴禦之虜引去時虜住牧河套秋冬則舉眾為寇春夏則潛退套中歲以為常遠近軍民大被虜掠阿羅出復勾引小王子蒲都魯及札加思蘭聚眾益為邊患

自是河套遂為虜據

定在京三品以上官員子孫許一人送監讀書照例出身有志科舉者聽若大臣果有勲勞于國出自

特恩錄用其子孫者不在此限

國初因前代住子之制文官一品至七品皆得廕子一人以世其祿備載于諸司職掌凡職官子孫廕敘正一品子于正^五品敘用從一品子于從五品敘用二品以下以是為差後乃漸為限惟三品以上及死王事者乃得錄廕無復前代之濫矣

始立十二圍營京營之制國初止有五軍營中軍左右掖及左右哨是也永樂初始以龍旗下三千胡騎立三千營後征交趾得神鎗火箭之法立神機營是為三大營居常則五軍以肄營陣三千以肄巡哨神

機以肄鎗手如遇駕親征則大營居中營外分駐五軍步卒居內騎卒居外其外為神機營又其外有長圍各周二十里令軍中樵採皆不得出圍外景泰初選三大營精銳官軍分三十營圍探以備警急調用是為固營天順初罷立八年復置成化初復罷至是復置抽選二大營精兵分為十二營曰奮武耀武練武顯武敢勇果勇効勇鼓勇立威伸威揚威振威每營各有坐營把總等官統之若遇出征即量調而行三大營所存老弱無幾名曰老家兒專備營造差撥等用其十二圍營益以北直隸各衛及山東河南

江北各都司衛所精兵共二十五萬實之分為春秋
二班固操聽征

至是有十二官

定長運法漕運舊例軍民各半互相轉運民運淮安
徐州臨清德州水次四倉交收漕運官分派官軍轉
運于通州天津二倉往返經年多失農月於是侍郎
周忱議將民運糧儲俱於瓜州淮安補給腳價免與
運軍而轉運變為免運矣至是右副都御史滕昭議
罷瓜州免運令官徑赴江南州縣水次交免民加過
江船費視地遠近有差免運又變為長運至今為定

制

按前代之漕運以民今之漕運以軍與其勞民以
妨農不若勞軍之為愈也但蘇松白糧猶民自運
經理流民兩設湖廣鄖陽府及竹溪鄖西二縣陝西
商州及商南山陽白河三縣河南桐柏南召伊陽三
縣設撫治都御史行臺于鄖陽統治之從都御史原
傑之請也

始設鄖陽撫治都御史

置西廠命司設監太監汪直提督官校刺事

又有西廠之設

命太監汪直監督十二園管

始以內臣監督團管

以山西陝西等處饑荒令被災所在三年六年考滿
官員納粟預備賑濟四品納米六十石五品五十石
六品七品四十石八品九品三十石雜職二十石免
其赴部給由惟造完須知功蹟牌冊并通關差人繳
部從大學士万安等之言也

始有考滿官納粟之例

吏部尚書李裕奏朝覲考察天下官員乞創立才力
不及一例行之

舊例考察其沙汰之日曰老疾曰罷軟曰貪酷曰
素行不謹凡四而已至是裕建言謂遲鈍似軟偏
執似酷二者于老疾不謹復無所屬謂宜創立才
力不及名目通前為五凡考居才力不及者俱照
品級調簡僻衙門用朝廷以其有愛惜人才之
意從之自後遂為定制

○孝宗敬皇帝

令州縣選民壯先是天順初令召募民壯鞍馬器械
悉從官給本戶有糧與免五石仍免戶丁二丁以資
供給如有事故不許勾丁至是令州縣選取年二十

以上五十以下精壯之人州縣七八百里者每里僉二名五百里者每里僉三名三百里者每里四名一百里以上者每里五名春夏秋每月操二次至冬操三歇三遇警調集官給行糧

始有民壯之選此寓兵于農庶幾成周遺意第惜行之者惟從事朋合混編雇募頂役而已無實用也

復官員給由例

按先是成化甲辰令被災所在考滿官員納米預備饑荒賑濟免其赴部至是王惲等會題言各官

廩祿有限而雜職之俸尤微苟非取于公必至剝于下貪惰之風由茲而起考課之法廢格不行甚非政體今後考滿者俱令給由赴部照例考覈從之而考滿官員自此復給由赴部

命太子太保禮部尚書丘濬兼文淵閣大學士入內閣典機務

先是召入閣者皆自侍郎而下未有以尚書入閣者尚書入閣自濬始

令兩淮等鹽運司鹽引俱于運司名商關中納銀類解戶部太倉以備邊儲

國初以來天下鹽課俱于各邊開中上納本色米
豆商人欲求鹽利於近邊轉運本色以待開中故
邊方粟豆無甚貴之時至是戶部尚書葉港淮安
人鹽商皆其親識內與淇言商人赴邊納糧價少
而有遠涉之慮在運司納銀價多而得易辦之利
淇然之內閣徐溥淇同年最厚淇遂奏准商人引
鹽悉輸銀戶部送太倉銀庫收貯分送各邊鹽銀
積至一百万餘兩人以爲利而不知其壞舊法也
商人赴邊開中之法既廢近邊米豆無人買運價
遂騰湧邊儲自法整理愈難矣

命孔彥繩爲翰林世襲五經博士主衢州孔子廟祀
彥繩宋衍聖公孔友端嫡派裔孫也友端從宋高宗
南渡留居衢州遂以衢州爲闕里子孫仍世襲衍聖
爵號入元始廢遺祭田五頃至是用守臣言授以是
職以便奉祀

衢州亦有兩里論嫡派當誰重也

陞平涼府開城縣爲固原州開設總制府總陝西三
邊軍務

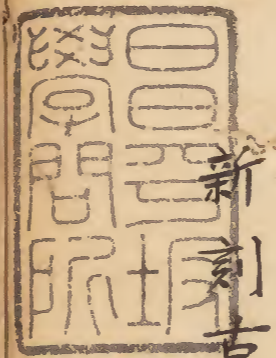
成化以前套虜未熾平涼固原之間猶爲內地得
以休息所備諸虜一面耳自火篩入掠之後遂爲

虜衝於是始改立列治而以固靖甘蘭四衛隸之
設總制參將遊擊等官屹然一巨鎮矣

○武宗毅皇帝

整理陝西糧儲戶部侍郎馮清奏改西安延綏慶陽
等府糧草皆徵折色銀兩解邊

按九邊圖論謂自是邊用益窘遂有米珠草桂之
謠法不可輕變也如此



新刻古今原始卷之十五 終

羅山後集卷之十五

五十一

