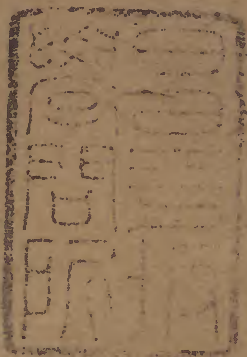


石倉十二代詩選



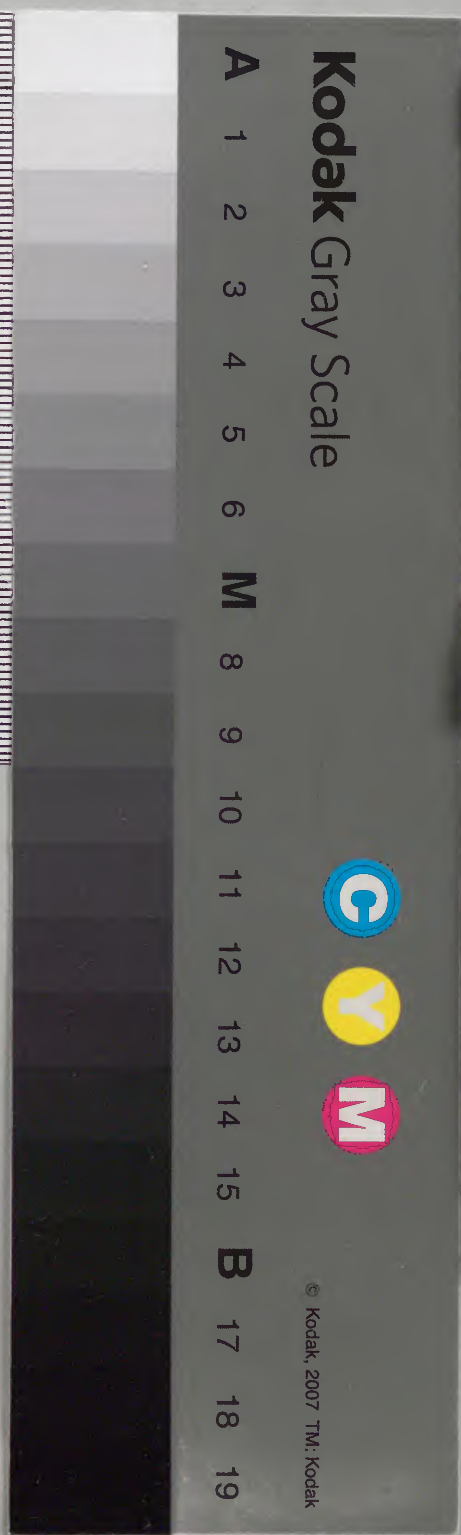
明次集百二十八之九

漢書門類			
三	七	四	六
一	九	七	五
一	四	二	三
冊	架	函	號

內閣文庫			
三	九	一	四
冊	架	函	號
六	二	五	三
架	冊	號	類

內閣文庫	
番號	漢 3745
冊數	142 (138)
函號	319 25

明次集百二十八之九



石倉十二代詩選

明次集卷一百廿八

甫田集

大明

長洲文徵明著
後學曹學佺閱

秋夜

淺草文庫

忽忽故園夢悠悠
滁上城一夜耳不息
水邊疎柳聲開門
月如晝千里秋盈盈
中心亂無執散上
闕頭行吳山望不際
眼角柔雲生男兒志
遺世物故難爲情

有懷劉協中

歷代詩選 目錄
東風度幽館羣鳥相和鳴念子會無期茫然過
清明春江芳草遠懷懷心日驚如何多朋友我
獨傍山城豈無樽酒歡亦有花木榮所憐異鄉
物徒念心恆營白雲度水去日暮山縱橫倚闌
詠修竹千里何當并

故園

屋舍小山村終然思故園雨晴秋倚閣月出夜
開門好景亦時改遠人空日存梅花未消息行
矣晚何言

不寐

孤坐忽不樂挑燈當我前素書橫几案欲讀已
茫然當年念有負誓志軼前賢富貴亦何物未
老已自憐嗟哉昔惡聞零落今同焉

大雪不出偶成八韻自齋中所見外皆禁
不犯

靜坐朝慵出不知風雪臨凝暉上窻紙積冷到
衣衿小片投牆隙餘威結研心聆音琤可喜想
像浩難禁童子傳來看家人報說深卷書空自

歷代詩選 田子建
照杯酒不辭斟意賞何煩對傳聞不害吟未應
閉戶臥不及放舟尋

飲子畏小樓

今日解纜遂投閒傍高廬君家在臯橋諠闕井
市區何以掩市聲充樓古今書左陳四五冊右
傾三兩壺我飲良有限伴子聊相娛與子故深
密奔忙坐闊疎旬月一會面意勤情有餘蒼煙
薄城首振袖復躊躇

寂夜一首效子建

中宵聞零雨撫枕起誰依昏缸栖素壁流燄照
重幃感此寂無語戚然興我思我思何鬱伊欲
舉勞如絲少壯不待老功名須及時男兒不仗
劍亦須建雲旗三十尚隨人奚以操筆爲文章
可腴道曾不療寒飢仰屋愧浮塵俯昧影依依
人生良有命何獨令心悲心悲髮爲白失脚令
身危欲爲絕世行道遠恐不支世情忌簡飭歛
目俟其疲誰能七尺身受此千變機役役亦徒
爾多憂得無癡惟應慎厥躬古人以爲期

秋夜懷昌國

初秋雨時霽夕景歛炎疴躡屐遵廣除矯首睇
明河白露浣衣帶商飈振庭柯縞月升雲闕照
我東墻阿故人不得將良夜空婆娑非無一樽
酒顧影當奈何

九月二十八夜夢中作

碧桐已蕭蕭冰谷流泱泱獨行蒼莽間犬吠人
跡絕旭日穿樹林青煙忽消滅時看殿岩風吹
落松上雪

陳氏池亭納涼

朱雲爨天漢金烏朗炎曦方夏苦埃鬱言遵芳
圃嬉息鞅俛南榭褰裳蔭北池微涼度鮮飈淺
碧漾寒漪短藻翻鱗鬣閒渚集鳧鷖流日落翔
泳遊心寓篇詞願言領幽意况復酬心知坐撫
景光寂還憐車馬稀消搖極瞻諷且晝不知疲
疇能均涼燠無爲居所移

齋前小山穢翳久矣家兄召工治之剪薙
一新殊覺秀爽晚晴獨坐誦王臨川掃石

出古色洗松納空光之句因以爲韻

小山蔓蒼蘿經時失齒萃秋風忽披屏姿態還
秀出層峯上崇垣徘徊見西日

寒日滿空庭端房戶初啓怪石吁可拜修梧淨
於洗幽賞詵知音擬喚南宮朱

堦前一弓地疎翠影藜藜有時微風發一洗塵
慮空會心非在遠悠然水竹中

春興

妍英弄芳意柳色含春姿物華浩無涯駘蕩京

風吹東風日以熙草色日以滋青春萬里道遊
子有所思浮雲漏白日宿露朝已晞攀條惜婉
麗忽得瑛瓊枝芳悰未有托暮景已西馳菁華
難復恃結藹聊自怡

歲暮雪晴山齋肆目偶閱謝臯羽詩窮冬
疑有雨一雪却成晴喜其精妙因衍爲韻

歲晏群芳息枯條鳴北風層陰結黯灑朔雪飛
長空玄冥肅景象物化歸終窮妍華肇伊始冉
冉收春功

積雪縞晴晝離離見高松
曉茲歲寒枝不復知
春冬旭光時明滅
奄忽浮雲蹤
塵心不能蕺
歲晏徒忡忡

效雪不凝瓦斷溜收寒聲
晨威淒以嚴雲日麗
新晴爽風振叢薄
枯卉不復榮
年光屬歸歛
慘淡有餘清

三月既望同吳次明蔡九達陳道復湯子
重王履約王履仁泛舟石湖遂登治平以
天朗氣清惠風和暢爲韻分得朗字

良期每多違佳節悵虛往
薄言城西游餘春遲
幽賞日色漾漣漪
天光發融朗清吹飄文裾
瑤湍激蘭槩寄懷涉清川
平日眺遐壤晴霏動遙岑
清煙散收莽亞竹孤卉明
隔水春禽響及此單袂成
聊寄臨流想

同履仁濯足劍池

舍舟卽嶽崎探策入窈窕
窮崖擘蒼鐵直下千尋表
絕磴懸飛梁仰首心欲悼
陰壑多長風六月更幽悄
秋聲落井幹翠雨滴深篠
與君富開

懷竟日恣幽討都將雙足塵濯向千年沼

早起露坐

炎宵不能寐起坐褰絺帟繁星麗中天明河連
曙暉涼風不滿鬢落月猶在衣中庭草木稠宿
露朝未晞人生亦旦暮急景無停機撫時懷美
人欲徃情依依暑寒互推遷安得願無違

秋日同杜允勝湯子重遊東禪次韻

人事無停機曦暉正流耀及茲東城遊駕言謝
紛要杪秋霽景澄寒原入高眺靜躁本無媒憂

欣人自召靡靡霜藹明歷歷幽禽調獨行心止
怡况也偕二妙投社慙淵明能詩得清照燕談
析玄旨悲吟發孤竅一語何足稽後期真未料
微風西北來冷然雜清嘯

次韻答子重東城見懷之作

愁雲薄層漢北鴈鳴羈棲天寒霜雪繁零葉被
長隄遠洲宿修莽曲路紛留蕙南牕夢佳人覺
來隔山谿幽期不得將日暮聞莎鷄秋風日已
至蘭舟一何稽憂思無能解起行涉荒畦獨言

疇與晤樽酒為誰携終然無所適歸來對青藜
素書自何來展讀情更悽人生貴協志何用悲
秦齊結交不從中對面分雲泥

甲戌歲朝明日立春東坡元日詩有土牛

明日莫辭春之句因以為韻

三元肇茲辰東風被衡宇青春麗雲日朱光已
垂戶駁陰不窮寒朝和散為雨死草行復菲潛
陽滋下土

昨日風北厲長河水膠舟今日暢柔和好鳥鳴

高丘芳春肇伊始寒氣畢泥牛誰為頌椒花引

酒聊自酬

青陽逐寒迴今日已非昨辛盤忽在眼引酒聊
自酌古人惜端良今我胡不樂啓扉得嘉賓相

對慰寂寞

梅花忽已動歲時行亦新傾城出行樂誰念端
居人端居豈不好負此芳樹春昨歲花前客今
為樹下塵

新晴

積雨浮宿潤新晴人意適消搖竹牕中啼禽破
幽寂初陽動簷瓦殘溜時自滴曲巷行跡稀苔
花繡深壁

簡履仁

端居苦長夏思我平生友獨坐闔車音開軒竟
何有空庭飛鳥雀開門蔭榆柳白雲團午陰悠
然落虛牖對此情更怡無能共樽酒西郭隱層
樓下臨清江口積雨江流深南風藕花秀相望
不可卽長吟一搔首

月夜葛氏墓飲酒與子重履仁同賦

明月照行路青松起悲風涼秋饒霜露草木行
已空顧影不自得起行荒寂中道逢雙石闕知
爲古幽宮古人不可見豐碑自穹窿上題生前
爵下表沒世功率勒名世圖歲久已塵蒙剔薛
三過讀謾滅不可終人生本柔脆所恃身後公
金石且復爾浮雲安足崇

履仁獨留治平寒食有懷

遙遙治平寺乃在楞伽麓之子神情秀空山累

雲宿月冷石林清孤眠豈能熟還持一束書起
傍梅花讀燈昏夜叅半飢鼠鳴古屋淒風西北
來吹墮簷間木感此霜露繁坐覺芳華促少壯
曾幾時歲月在空谷念子隔重城何能慰幽獨
立春遲道復不至
東風吹綠燕曉色動簾旌遲子不時至南樓春
自生裁詩供帖子閣酒聽啼鷺白日留雲暖梅
花初雪晴閒牕落香燼殘火宿茶鐺敗葉鳴階
地分明識履聲

明妃曲

漢廷議和親佳人使絕域明妃隨例行祗謂掖
廷職一朝臨遣動天子始信深宮未曾識當日
丹青亦等閒今知不得黃金力正綠平日懷貞
素非敢從前恃顏色由來顏色不自知愛惜自
是君王私君王顧妾恩何厚竟按臣工裁延壽
佳人自有命畫工何能爲長信宮中長別離當
時豈亦有人欺悠悠青塚胡沙裏千載終爲漢
家死紅顏命薄古云然不恨臣工况天子

雪夜宿楞伽寺

天寒萬木僵月出四山靜積雪縞清夜幽崖自
輝映上方衣裘單俯視寒芒正長風掃纖雲平
湖鏡天淨倒影落僧牕橫飛濕銀鏡微瀾玉塔
搖秀色千巖競俄然萬象沈坐覺群翳屏一鳥
不復飛光華久逾盛吟懷共朗徹禪心寄枯勁
祗覺塵界卑忘身在高巖半空擊瑤簪冷然發
孤詠萬里吾目中悠悠一漁艇

道出淮泗舟中閱高常侍集有自淇涉黃

河詩因次其韻

伊昔東山賢悠然眷遲暮常恐兒輩覺悽其損
歡趣富貴草露晞勳猷春電驚云胡不暫息馳
身傍荒戍潮水絕彭門揚帆凌北固何必非故
鄉區中本形寓况此遊日餘平生賞心處清川
渺無窮青山不知數客夢落遙天浮雲更盤互

其二

朝出亂帆前暮落千山後十日沂春流未離清
濟口憶初辭里門不謂行當久方舟得舊知春

風共尊酒

其三

冉冉春雲度依依楊柳津
渺渺長風沙惻惻遠遊人
黃金銷欲盡白髮日夜新
昨日夢故鄉覺來濟水濱
濟水千里馳去去隨漂淪
寧免顏色改長岐吹暗塵

泊魯橋次九達韻

落帆魯橋口意行還自阻
嘗聞魯獲麟西狩此其所去魯
今千年秋風幾離黍扁舟春已深
遊

子歌白苧垂蔭滿芳洲
清湍激迴渚落日下西臯
蒼然見平楚歸鳥飛已稀
野寺鐘初杵不知水堰開
夜聽舟人語嗟余老無成
白髮事行旅明發不得休
晨飧帶沙煮

再次宿任城韻

北風吹古堰長河捲沙白
昔聞謫仙人曾作任城客
任城非故樓勝事今尚籍
想見天人姿春風岸鳥嘯
落日伴長庚何處尋醉鬼
我行後千年空見徂徠碧
長笛起鄰舟夜靜聲裂石
不見

賀知章悲歌向中夕

無錫道中遇雪夜泊望亭

北風吹朔雪飛霰雜零雨孤舟暮不前收帆得
沙渚天垂野陰合日暝江雲涸川原入蕭條林
木積縞素寒厖噤不鳴飢鳥驚還豕舉酒不成
權挑燈時自語飄泊豈在遠出門卽羈旅

送盧師陳奉使紫荆關

季冬繁霜雪塞草寒不菲之子遵朔方駕言卽
長岐揚旄灞水北促轡漁陽西豈不念修阻王

程有嚴期丈夫旣策名委身事馳驅諮諏重將
拮辛苦焉得辭况君志遠遊夙昔攻文詞上谷
古雄鎮幽并勢威夷於焉寄慷慨亦足宣遐思
豈若抱槩人終年守金閨鳴珂紫雲闕端簡白
玉墀通籍豈不佳旅進曾何俾古賢榮有事去
子行無稽念惟羈愁中復此相仇離長風西北
來吹我雙鬢絲高歌激清商願倒風前卮

人日王氏東園小集

晴颺汎荒條浮陽散修莽良時及初正涉七氣

已爽厥日肇惟人探占喜融朗駕言求友生名
園欣獨往折蔬充朱豆扶藜企高壤陟彼墻下
岡寄此天際想被草晨風和隔竹春禽響

夏夜

煩熯厭修晷延緣遲清宵落景不歛暑餘火夕
自驕陳牀弗能寐起坐蔭繁條珍簟無涼思瑤
紈有溫颺安得凌風翻萬里隨飄搖銀蟾麗皎
皎雲幕捲寥寥仰睇河漢流無能挽天瓢似聞
隴畝歡夏暎敷良苗既洽三農利奚辭一身焦

所念肌骨柔不任寒暑銷功業未有會已復朱
顏凋

題忙間圖

驅車遵長坂迴馬絕飛梁塵頭高十丈有客行
趨蹌白雲帶松嶠仰睇鬱以蒼中有遺世人下
笑流塵黃黃塵與白雲曾不隔流水心情一以
殊相去各萬里

行色

秋山馬前空復橫馬蹄不作看山行悠然回首

歷代詩選
何處所先心已到他州城火燈匆匆鷄一聲貴
賤富貧俱有程相看一語出不得細雨欲落空

江明

余畫金焦落照圖吳水部德徵先生寄詩

二首題謝長句

憶昨浮船下揚子平翻渺渺波千里何來雙島
挾飛樓璀璨彤煌截濤起夕峯倒影滿江陰霜
樹高浮半空紫舟人指點落日處凌亂煙光射
金綺平生快觀無此奇却恨歸帆北風駛至今

偉蹟在胸中回首登臨心不已偶然興落尺餘
間便欲平吞大江水固知心手不相能塗抹聊
當臥遊爾晴窻舒卷日數回不敢示人聊自喜
水部先生詩有名忽寄瑤篇重稱羨漫云家法
自湖州自魏區區何足齒由來品題係名聲何
况先生是詩史君不見當年畫馬曹將軍附名
少陵猶不死又不見閻公自謂起文儒池上俄
蒙畫師耻人生固有幸不幸拙劣何堪古人擬
江山千古等陳迹一笑寧須論非是

次韻題子畏所畫黃茆小景

斜日翻波山倒浸晚晴幻出西南勝絕島雙螺
樹色浮遙天一線鷗飛剩誰剪吳淞尺紙開唐
君胸有洞庭山古藤危磴黃茆渚細草荒宮消
夏灣我生無緣空夢墮三十年來蟻旋磨睡起
窻前展畫看恍然垂手磯頭坐湖山宜雨亦宜
晴春色籠葱秋月明知君作畫不是畫分明詩
境但無聲

春曉曲

翠塵沃日煙霏霏彤光飛上千杳愚誰家高樓
鎖春色金鋪約戶蟠雙螭東風掠幌鸞綃動瑤
鴨蘭温睡初重起來臨鏡悄無言含情自理雙
鷺夢夢回生怕守宮殘捲袖移講獨自看燕子
啣春欲飛去海棠猶自勒輕寒簾幕垂寒朝不
捲綺疏結香春較淺欲裁羅段作春衫自葵薰
鑪熨金剪

春夜曲

喬雲貫月浴金波碧煙暮樹春婆娑海珠泣紅

花露重層脂流絳蘭透迤越羅覆幕交流蘇繡
襦結帶明青蛾金壺轉刻彤龍濕漏水濺濺輓
轡澁輓轡沈沈軋銀井晝轂難淹夜愁未起看
青漢不成眠不見雙星見河影河明月淡斗橫
斜通宵春思匝天涯眉端心事說不得自調新
譜按琵琶

題畫

千巖拔地排青蒼古松椶椶連重岡迴嶺複
得奇絕瀑流千丈垂銀潢盤盤細路入雲長兩
涯對起懸飛梁雲重路僻不知處應有仙家在
深塢夕陽變滅晚山寒無限風煙屬倚闌

題虢國夫人夜遊圖

紫塵拂轡春融融參差飛鞚如龍錦鞭繡帶
簇妖麗絳紗玳燭圍香風春風交花光屬路後
騎雍容前却顧中間一騎不逡巡秀眉玉頰真
天人翠微垂鬢被稱身彷彿當年虢與秦佳人
絕代真難得安得君王不爲惑豈知充物禍之
堦不獨傾城竟傾國一時喪亂已足憐後世方

歷代詩選
明倫彙編
詩教典
詩選
七
誇好顏色晴牕展卷漫多情百年青史自分明
莫言畫史都無意尺素還堪鑒興廢

蘭房曲戲贈王履吉效李賀

彤雲旖旎霏祥光蘭椒沃壁合瓊芳流蘇嫋嫋
開洞房晚波繡燭搖鴛鴦鴛鴦雙飛情宛轉紫
帶垂螭覺螭緩綠膏照粉玉釭斜瑤鴨融春翠
雲暖海綃落枕夜何如美人笑擲雙明珠巫雲
朝斂金釵溜不恨巫雲恨花漏

次韻履仁春江卽事

二月江南黃鳥鳴春江千里綠波平朱甍碧瓦
參差去水荇蘭苕次第生風外鞦韆何處笑日
斜鐘鼓隔花晴洞庭煙靄孤舟遠茂苑芳菲萬
井明唱斷竹枝空復恨流連芳草不勝情何時
載酒橫塘去共聽吳娃打槳聲

五月十三夜與子重履約履仁石湖行春

橋看月

夕光沈山蒼靄橫行春橋東江月生長風吹波
天鏡濶白沙漉漉菰蒲聲微瀾壓玉搖空明扁

舟忽動江湖情
層頭魚鰕夜可買
得酒試與諸君傾
山空夜久人竟醉
高歌互答漁舟驚
初疑天上來
忽棹滄溟去
似聞漁歌縹緲不斷出
煙蘿水遠天長不知處
一髮青山落鏡中
萬里橫河碧空
曠人生行樂不易得
賞心况有樽前客
江山如畫酒如繩
相看不飲空頭白
不見橋東千尺臺
吳王曾此夜
銜杯歡燕不堪芳
漏促西施舞罷越兵
來越兵已成功
越王安在哉
鴟夷竟去不復回
吳宮越壘空
復生蒼苔千古興亡

總湮滅只有湖山未消歇
吳王去今能幾時
幾人能醉湖中月

追和楊鐵厓石湖花遊曲

石湖雨歇山空濛
美人却扇歌回風
歌聲宛轉菱花裏
鴛鴦飛來天拍水
當時仙伯醉雲門
酒痕翻汚石榴裙
遺踪無復芳塵步
湖上空餘昔人墓
昔人既去今人來
千載風流付一杯
雪藕縈絲薦冰椀
蛺蝶飛來逐歌板
夕陽剛在畫橋西
一段春光屬品題
傷心不見催花使
只有黃

鷓鴣啼再四無限春愁誰與箋玉奴會唱紫霞篇

採蓮圖

橫塘西頭春水生荷花落日照人明花深葉暗
不辨人有時葉底聞歌聲歌聲宛轉誰家女自
把雙橈擊蘭渚不愁擊渚濺紅裳水中驚起雙
鴛鴦

採桑圖

茜裙青袂誰家女結伴墻東採桑去採桑日暮
怕歸遲室中箔寒蠶苦飢只愁墻下桑葉稀不

知墻頭花亂飛一春辛苦只自知百年能着幾
羅衣

追和王叔明溪南醉歸詩

荆南山前花滿溪山空獨有春風知春風幾度
吹花落溪上花飛春亦歸溪女歌殘桃葉渡相
思幾綠江南樹思君欲濟川無梁千片桃花溪
路長春風桃李秋空月人生易得頭如雪萬里
才看北鴈來一樽又與東風別對酒當歌秋月
明摘花釀酒春杯冽溪翁不見草堂閒無限春

光付啼鳩

盛斯顯南京司

薊門秋風天早寒
潞河生波楊柳殘
沙塵吹衣日色薄
仙郎九月辭長安
潞河東下浮官舸
去心馳大江左
人情往往計南北
委順知君無不可
憶我前年入國門
連珂接珮多鄉人
豈無同朝歡不及
全鄉美蕭條
逆旅中兵音更堪喜
宦轍羈人不得齊
一朝散去各東西
向來坐客日以減
子行更使吾悽惋
何如重爲交游惜
再

世通家非一日况也
葭莩忝姻戚人生得意無
南北我漫惜君君自適
建業江山天下奇
聖皇昔此開鴻基
穹宮傑構比豐鎬
列職分曹同保釐
百年形勝真雄壯
奕葉名家更清暢
畫省雍容如列仙
簿書蕭散清而閒
坐曹讀書百不關
有時騎馬看鐘山

題畫

溪雲冥冥溪雨急
長空倒垂溪水立
凌亂春潮萬壑搖
低迷暮靄千林濕
余生雅有滄洲適
曾

擁孤篷聽蕭瑟夢斷紅塵二十年江湖獨往興
依然偶拈秃筆掃束絹便覺吳松落斧剪金君
家住雲水鄉朝煙暮雨對林堂若爲老去厭黃
蹟翻愛狂夫灑狂墨就中妙解誰應識萬里雲
煙開素壁

東葛城夜發

蕭蕭東葛路馬上聽嚴更日落高山暝天空遠
水明年光秋漸索客子夜猶行村落知何處時
聞犬吠聲

暮春齋居卽事

經旬寡人事蹤跡小窻前暝色連殘雨春寒宿
野煙茗杯眠起味書卷靜中緣零落梅花瘦風
吹更可憐

閒庭青草積春半思蒼茫小雨作寒食微風汎
海棠芳情經病減白日廢書長何物供歆枕縈
簾一炷香

春日閒詠

時節燒燈近羈窮獨臥家餘寒春挾續殘興晚

煎茶土潤先滋草梅晴薄試花新年眠食好隨
分足生涯

對雨

獨吟池上雨拍拍水平堤暝色千峯合涼聲萬
葉齊翠承深竹重寒壓晚簷低怪得經過斷街
頭一尺泥

獨坐

獨坐茆簷靜澄懷道味長年光付書卷幽事續
鑪香日出山鳥樂雨收花竹涼蕭閒習成懶不

是寡迎將

夜坐

溽暑夜不寐涼風初解圍起看星漢動坐久語
音稀殘月耿猶在流螢忽自飛一聲何處鶴露
下欲沾衣

不寐

展枕不得寐沉沉玉漏淹一燈寒照壁半夜雨
鳴簷有味留貧在多愁與病兼鬢邊新白髮應
爲小詩添

新寒

木落見清真端居物自春
臆虛蠅擊紙院靜鳥
窺人白日經簷短青衫
卒歲貧新寒滿城郭欲
出畏風塵

過孫文貴不在對庭中新竹

一室才容膝居然不受埃
恍如城郭外時有野
人來簷綠搖新竹堦
紋蝕古苔未妨酬對寡
撫景自徘徊

東禪寺

古寺謝車馬清臨綠玉灣
雙禽啼竹逕獨犬護
松關落葉秋滿地夕陽
僧自閒偶來還自去回
首碧雲間

石湖作

落日淡煙消平湖碧玉搖
秋生茶磨與人在越
城橋樹色晴洲斷鐘聲
古寺遙西風吹短鬢還
上木蘭橈

寒夜

茆屋寒初重無眠對燭光
疎砧何處月殘葉滿

庭霜攬物驚時改供愁有夜長空餘強學志撫
卷視茫茫

張明遠索畫久而未成歲暮陰寒雪霰將
集齋居無聊爲寫溪山欲雪圖并賦短句
歲暮天欲雪郊原風色饒山寒增突兀樹暝入
蕭條野水照茅屋歸人爭斷橋窻前有新句欲
覓已寥寥

承天寺中隱堂

古徑無車馬閒門帶蔦蘿秋風吹宿雨日暮盼
庭柯世味逢僧盡新涼入寺多居山未有計此
地數來過

雨中雜述

春歸楊柳暗四月雨垂垂紅洗花無迹青沾草
已滋倚樓迷曉望出郭滯幽期客去茶甌歇閒
愁總上睂
疑情不自得看雨獨登樓綠樹千門晚涼雲五
月秋暗梁棲濕燕高壁上枯牛有待新波長南
湖弄小舟

南樓

西山開晚霽返照落窻中歲事收殘雪生涯入
斷鴻寒多裘失重愁劇酒無功零落雙桐樹蕭
蕭不受風

新年

擾擾復闐闐雞聲妨晏眠江城收宿雨衰髮受
新年寒盡梅花後春生草閣前郊原芳草近早
問石湖船

虎丘千頃雲閣

閣外雲千頃風前首重搔倚闌雙鳥下落日亂
山高積水連橫浦疎松帶遠皐冷然發清嘯吾
意欲凌囂

賦餅梅

斷枝黏碧蘚殘葉疊冰純未乏溪山韻尤宜几
格看移燈傳壁影垂箔護春寒應斷西湖夢東
風在席端

雨宿武城追和先温州夜宿武城

經過言偃邑非復昔時城里俗無從問絃歌空

有名江湖孤鴈斷風雨亂雞鳴酒醒青燈暗春
寒一夜生

野行因過廢寺

久客念搖落意行還寂寥餘寒棲短褐斜日帶
荒寮歲事行將盡羈覓黥欲銷雲房才咫尺便
覺遠塵囂

對酒

晚得酒中趣三杯時暢然難忘是花下何物勝
樽前世事有千變人生無百年還應騎馬客輸

我北窻眠

四月

風雨將春至清和四月天桐陰搖白日草色散
青煙興寄琴樽外筋骸杖履前若爲消晝永窻
下有殘篇

簡子畏

落鳧迂疎不事家郎君性氣屬豪華高樓大呌
秋觴月深幄微酣夜甕花坐令端人疑阮籍未
宜文士目劉乂只應都郭聲名在門外時停長

者車

暮春

高榆風定翠相圍
天氣悠揚思轉微
畫閣凝香新試扇
春肌生汗欲更衣
乍聞幽鳥渾無見
時墮游絲忽漫飛
惆悵東闌尋曉夢
落花芳草已都非

靈巖山絕頂望太湖

靈巖山正當胥口
落日西南望太湖
雙島如螺浮欲出
片帆和鳥去俱無
閒論往事何能說
不

見高人試一呼
慎勿近前波浪恐
大都奇絕在模糊

詩于肅愍旌功錄有感

南遷議起共倉皇
一疏交傾萬弩強
既以安危繫天下
曾無羽翼悟君王
莫嫌久假非真
有祗覺中興未耿光
淺薄晚生何敢異
百年公論自難忘

冬夜讀書

故書不厭百回讀
病後惟應此味長
千古精神

如對越一燈風雨正相忘卷中求道深知謬意
外圖名抑又荒束髮心情誰會得中宵撫几自
茫茫

秋夜不寐有懷錢二孔周

客散西堂夜悄然脩筠涼吹供清眠疎螢紈扇
秋無賴淺水紅葉月可憐侍女銀杯搖雪乳誰
家玉笛唱嬋娟意中憶得城東闕孤鶴翩翩骨
有仙

詠文信國事

南北間關百戰餘此身宗社許馳驅可憐功業
孤魂在自决存亡大義俱夷狄至愚猶歎服皇
天無意竟何如平生心事堪誰訴漫托他年半

紙書

匡山大忠祠

頻年航海欲何為天厭中原遂不支滿地江湖
無死所際天風浪有平時倉皇一念聊臣分寂
寞中流賴史知回首又看強虜滅寒潮自繞大

忠祠

雪後

寒日晶晶曉溜聲中庭快雪一宵晴
 牆西老樹太骨立窻裏幽人殊眼明
 想見漁蓑無限好怪來詩思不勝清
 江南殘臘相將盡會看門前春水生

夜坐聞雨有懷子畏次韻奉簡

臯橋西畔唐居士一榻秋風擁病眠
 用世已銷橫槩氣謀身未辦買山錢
 鏡中顧影鸞空舞櫪下長鳴驥自憐
 正是憶君無奈冷蕭然寒雨落

窻前

歲暮齋居即事

簷樹扶疎帶亂鴉蕭然只似野人家
 紙窻獵獵風生竹土盎浮浮火宿茶
 日色射雲時弄彩雨絲吹雪不成花
 庭中卉物凋零盡獨有蒼松領歲華

太湖

沙渚依依雲不動風煙漠漠鳥飛回
 橫空暝色翻波去絕島秋聲繞樹來
 今古奔騰疑地盡東

南偉儷自天開眼中浩蕩扁舟在欲喚鷗夷醉
一杯

游能仁彌勒

鬱然臺殿鎖芙蓉見客山僧自打鐘小檻浮空
秋水閣虛庭隨影夕陽松泗州名在池無塔飯
石師歸寺有峯欲掃南牆留半偈白雲回首媿
塵蹤

翠峯寺

空翠夾輿松十里斷碑橫路寺千年遺蹤見說

降龍井裏茗來嘗悟道泉伏臘蒲山收橘柚蒲
團倚戶泊雲煙書生分願無過此悔不曾參雪
竇禪

登縹緲峯

薙草遙遵鹿兔蹤飛嵐拂袖映疎松平湖萬里
玻璃色落日千尋縹緲峯煙樹吳都晴上掌秋
風雲夢晚填胸無煩咋指頰傷歎儘有閒情在
短筇

經桃花塢

夕陽下馬桃花塢不見桃花塢亦秦溪壑春風
空舊夢柴扉流水或秦人圖經可按桑田異詩
客多情燕麥新不用苦辛仍買種梁園金谷總
成塵

左神洞

裹糧懷炬探幽玄稍卽哈呀復曠然蕩滴微聞
頭上浪光晶別有地中天千年何物扁丹刻一
勺憐君負紫泉莫歎虛酬十年願祗應凡骨未
能仙

遊資慶寺

老衲深居湖上山松扉斜掩磬聲寒袈裟對客
妨秋定蔬筍開厨破晚餐未媿逡巡留偈子白
緣疎野戀蒲團歸來煙月篇章富乞與幽人得
細看

和答石田先生落花

零落佳人意暗傷爲誰憔悴減容光將飛更舞
迎風面已褪猶媽洗雨粧芳草一年空路陌綠
陰明日自池塘名園酒散春何處惟有歸來屐

齒香

人日停雲館小集

新年便覺景光遲猶有餘寒宿敝帷寂寞一杯
人日雨風流千載草堂詩花枝未動臨佳節菜
飯相淹亦勝期春色到今深幾許小山南畔草
痕知

三月廿二日家兄解事還家夜話有感

虛堂漠漠夜將分黯黯深愁細語真零落尚憐
門戶在艱難誰似弟兄親掃牀重聽燈前雨把

酒驚看夢裏人從此水邊松下去但求無事不
妨貧

謝永嘉趙君澤寄蘭

草堂安得有琳瑯傍案猗蘭奕葉光千里故人
勞解珮一窻幽意自生香夢回涼月甌江遠思
入秋風楚畹長漸久不聞餘烈在始知身境兩
相忘

金陵詠懷

鐘山日上紫煙收金闕叅差萬瓦流帝業千年

浮王氣都城百雉隱高秋聲華誰覓烏衣巷形
勝空吟白鷺洲回首壯遊心未已西風策馬看
吳鉤

十月

塵凝四壁漠然空五月江南見朔風細雨挾寒
催木葉弱雲將暝暗房櫳壯心迂拙懷時事病
骨蕭條感歲功忍死不妨留筆硯儘堪相慰寂
寥中

詩人孫太初過訪

把劍南來賦遠遊又看東上浙江舟山齋動是
經年別菜飯聊堪半日留醉裏江湖真有味春
來花鳥正關愁天台鴈宕平生夢憑仗詩囊次
第收

與宜興吳祖貽夜話有作就簡李宗淵杭

道卿吳克學

有客扁舟自陽羨夜堂風雨對高眠不辭談笑
成佳會祇覺淹留有宿緣別後交遊如夢裡意
中山水落樽前青燈酒醒還生戀明日煙波更

歷代詩選

明文徵何

詩

渺然

九日泛石湖

煙歛吳山翠擁螺重陽晴暖似春和閒情已付
清油舫斜日輕搖綠玉波橋外連錢遊騎屬水
邊紈扇麗人過黃花何處酬佳節白鳥滄洲引
興多

同次明九達及王氏兄弟泛舟遊橫山

蘭橈十里下橫塘漠漠風撩鬢影涼野水秋來
寒玉淨碧山西去暮雲長行邊黃鵲禾栖畝眼

底紅酣樹飽霜飛盡落霞新月上空江渺渺白

蘋香

題國用汗漫游卷

江湖蹤跡自年年去住隨緣興浩然三月鶯花
燕市酒一牀書畫米家船留連勝事登山屐狼
藉春風買笑錢回首馬遷今不作爲君重賦遠
遊篇

虎丘劍池相傳深不可測舊志載秦皇發
闔閭墓鑿山求劍其鑿處遂成深澗王禹

歷代

送

明文徵何

次集卷二百二十八

三

歷代詩選
明末律例
三
傳作劍池銘嘗辨其非正德辛未冬水涸
池空得石闕中空不知其際余往觀之賦
詩貽同遊者和而傳焉

吳王埋玉幾千年水落池空見墓磚地下誰曾
求寶劍眼中吾已見桑田金鳧寂寞隨塵劫石
闕分明有洞天安得元之論往事滿山寒日散
蒼煙

九達期人日會城中既而不至作詩見懷
奉答

人日故人偏入望洞庭煙水隔蒼蒼不教縷菜
傳纖手空復題詩寄草堂老鬢金花誰鬪勝古
梅殘雪自吹香尋常佳節多惆悵何況差池負
酒觴

上巳日獨行溪上有懷九達

郭外青煙柳帶柔洞庭西去水悠悠故人不見
沙棠楫燕子齊飛杜若洲日落晚風吹宿酒天
寒江草喚新愁佳期寂寞春如許辜負山花插
滿頭

歷代詩選 田文衡作
寒食自橫金歸泛石湖

澤國春深露雨收
越城橋畔水爭流
斷煙西去浮蒼嶼
斜日中川起白鷗
村店寂寥寒食節
行人迢遞木蘭舟
芳情滿目東風急
欲打汀花不自由

晚雨飲子重園亭

高齋落日偶追從
樽酒淹留一笑中
芳草滿庭飛燕子
晚涼和雨在梧桐
江魚繞筋肥烹玉
野樹藏春淺映紅
潦倒莫言歸更緩
習家池館愛

山公

遊幻住菴

行行西郭兩牛鳴
路轉橋橫得化城
深巷鳥啼山木暗
清溪日暖白煙生
興懷徃哲悲陳迹
每到空門損世情
坐戀蒲團留不得
碧雲回首暮鐘聲

中秋日同諸友月洲亭看雨有作

爲愛芳洲綠玉灣
共來沾醉野亭間
一年索莫中秋雨
百匝空濛負郭山
水竹會心非在遠
天

時多故不妨閒獨憐日暮移舟去不得高歌載月還

漕湖一名蠡湖相傳范蠡所開或謂通漕

運而設祭酉秋八月十又七日同錢元抑

陳道復顧朝鎮朝楚夜泛有作

渺渺中流溯小舸露華初冷碧天高一痕落鏡
秋宜月萬籟無風夜自濤消盡霸圖猶說蠡傳
流餉道不通漕浮樽自適東南興何必淋漓汗
錦袍

詠庭前藜菊

寒英翦翦弄輕黃百卉凋零見此芳天意也應
憐晚節秋光端不負重陽郊原慘淡風吹日籬
落蕭條夜有霜輸與陶翁能領略南山在眼酒
盈觴

秋夜

新寒高閣夜何其野笛荒砧不斷思澤國變衰
菰菜老長安迢遞帛書遲江空露下芙蓉葉月
出風吹桂樹枝何必潘郎能自省年來青鬢已

歷代詩選
明文律例

絲絲

病中遣懷

經時臥病斷經過自撥閒愁對酒歌
意外紛紜知命在古來賢達患名多
千金逸驥空求骨萬里冥鴻肯受羅
心事悠悠那復識白頭辛苦服儒科

賦得野亭秋興

斷雲狼藉近簾櫳天地蕭條四壁空
盡日倚闌黃葉雨一番吹鬢白蘋風
年光搔首孤鴻外山色

色供愁落照中欲寄閒情無那遠
煙波江上採芙蓉

月夜登閭門西虹橋與子重同賦

白霧浮空去渺然西虹橋上月初圓
帶城燈火千家市極目帆檣萬里船
人語不分塵似海夜寒初重水生煙
平生無限登臨興都落風欄露楫前

除夜

擁寒枯坐夜無聊杯茗爐薰次第消
獨有戀人

歷代詩選

月夜賦中

次集卷二百六

七

燈黯黯那堪卒歲雨蕭蕭醉供春帖閒吟草病
撫辛盤懶頌椒少日馮陵都遣却只將雙鬢待
明朝

偶過甫里乘月至白蓮寺訪陸天隨故祠
一龕香火白蓮宮古社猶題甫里翁坐挹高風
千載上依然舊宅五湖東雨荒祀菊菊流螢度月
滿陂塘聞鷓鴣空故草已隨塵土化空瞻遺像寂
寥中

王履吉示余春日卽事之作久而未復三

月望後泛舟出西郭借韻奉贈

郭西楊柳綠煙多續續春舟載綺羅落日千山
眉歛黛清江一曲眼橫波偶追勝踐拋塵慮坐
惜芳華對酒歌欲賦江南游子意古原春草恨
如何

滄浪池上

楊柳陰陰十畝塘昔人曾此詠滄浪春風依舊
吹芳杜陳迹無多半夕陽積雨經時荒渚斷跳
魚一聚晚波涼渺然詩思江湖近便欲相携上

野艫

過吳文定公東莊

相君不見歲頻更落日平泉自愴情
徑草都迷新轍跡園翁能識老門生
空餘列樹依流水獨上寒原眺古城
匝地綠陰三十畝遊人歸去亂禽鳴

陪蒲澗諸公遊石湖

杜若洲西宿雨鋪行春橋下長藤蕪
青松四面山圍寺白鳥雙飛水滿湖
故壘春歸空有燕扁

舟人去遠疑鳧相看不盡興
亡恨落日長歌倒

玉壺

渡江

曉涵龍江三百里兼葭漠漠首重回
天連舊禁青雲繞日出中流白霧開
滿目秋光聊北渡隨舟山色更東來
分明記得盤游地一抹蒼煙是鳳臺

烏衣鎮望滁州諸山

東葛城頭曉月殘烏衣鎮上水潺潺
偶來下馬

三家市先見環州百里山道路重經渾不記人
情未遠尚相關舊遊最是西南勝擬辦青鞋一
醉攀

游醉翁亭不果寄滁州故人

當時蹤跡兩峰間疋馬重來不及攀曾有題名
留壞壁羞將塵面見青山未應啼鳥知人樂空
望清泉裹茗還寄謝故人休見笑百年雙足會
須閒

宿江浦有懷定山先生

驚風木葉夜氾氾獨宿江城酒半酣千載名山
無謝傳一生知己愧羊曇青燈暮雨殘詩帖明
月蒼松舊草菴二十年來頭欲白當時心事向
誰談

錢氏池上芙蓉

九月江南花事休芙蓉宛轉在中洲美人笑隔
盈盈水落日還生渺渺愁露洗玉盤金殿冷風
吹羅帶錦城秋相看未用傷遲暮別有池塘一
種幽

鄰溪爲朱雙橋廼翁賦

卜得高鄰隔世譁清茗十里碧雲斜去家不遠
堪臨釣傍戶流來自落花細雨聽歌青簑笠夕
陽分占白鷗沙祗今人遠遺蹤在滿目煙波漾
月華

題太白像

宮袍錯落灑春風玉雪淋漓滯酒容殘夜屋梁
棲落月碧天秋水洗芙蓉麒麟豈是人間物眉
宇今從畫裏逢一語不酬千載諾匡廬山下有

雲松

新正六日同子重晚步至竹堂

佛坐香燈竹裏茶新年行樂得僧家蕭然人境
無車馬次第空門有歲華幾日南風消積雪一
番春色到梅花坐吟殘照歸來緩古樹荒煙散
晚鴉

次韻答子重新春見懷

樽酒離懷強自開長歌宛轉勝悲哀梅花不與
春光在茅屋相將燕子來十日輕寒風約雨一

歷代詩選

明文徵

聖

痕新綠水生苔相思忽唱江南曲白苧含香取
次裁

三月晦日登上方

上方啼鳥綠陰成落日登臨宿雨晴春事蹉跎
三月盡碧天浮動五湖明山連越壘人何在水
繞長洲草自生未遂扁舟從此去眼中無限白
鷗情

虎丘

雲巖四月野棠開無數清陰覆綠苔意到不嫌

山近郭春歸聊與客登臺芳墳誰識真娘在水
品曾遭陸羽來滿路碧煙風自散月中徐棹酒
船回

同次明諸君採蓮涇間泛

採蓮涇上雨初收秋色催人爛熳遊日暮白蘋
風乍起陂南黃葉水交流美人齊唱滄浪曲綵
鷁斜穿窈窕洲落盡晚花無那冷一樽相屬更
夷猶

石湖

歷代詩選

明文徵

次集卷一百三十八

唱

石湖煙水望中迷湖上花深鳥亂啼芳草自生
茶磨嶺畫橋橫注越來溪涼風嫋嫋青蘋未往
事悠悠白日西依舊江波秋月墮傷心莫唱夜
烏栖

劍守南寧李君璧與余雅不相識比以仁
和教諭校文南畿頗有意於淺薄格於異
經不果薦甲戌自杭赴蜀道出吳門邂逅
及此因賦贈

木落柴門轍跡荒使君騎馬自錢塘虛名羞問
吳楓冷往事空憐古戰場邂逅扁舟江郭晚蒼
茫離思蜀山長慇懃相贈勞相憶手結青蘭雜
佩香

新秋

江城秋色爭堪憐翠柳鳴蜩鎖斷煙南國新涼
歌白苧西湖夜雨落紅蓮美人寂寞空愁暮華
髮彫零不待年莫去倚闌添悵望夕陽多在小
樓前

憶城西夜遊寄履約兄弟

歷代詩選
明效律作
官街車馬去如流正是濠南宿雨收燈火蘭橋
穿夜市月明歌吹滿江樓別來西郭添新夢坐
對秋風感舊遊黃菊妻涼重九近思君欲上五
湖舟

春日遊支硎天平諸山

麥隴風微燕子斜雨晴風日麗江沙遙尋支道
煙中寺初見天平道上花過眼溪山勞應接方
春草樹發光華夕陽半嶺歸輿急慚愧城中自
有家

陪蒲澗諸公遊石湖

橫塘西下水如油拂岸垂楊翠欲流落日誰歌
桃葉渡涼風徐變藕花洲蕭然白雨醒煩燥無
賴青山破晚愁滿日煙波情不極遊人還上
蘭舟

初歸簡理停雲館有感

京塵兩月暗征衫此日停雲一解顏道路何如
故鄉好琴書能待主人還已過壯歲悲華髮敢
負明時問碧山百事不營堪羨睡黃花時節雨

斑斑

過履約

浪跡歸來意渺茫
思君今日上君堂
殿看流俗求同志
喜對時羞是故鄉
白髮持螯能幾醉
黃花
在眼卽重陽
馬蹄不到闌干曲
日暮江樓數鴈行

有懷觀音庵舊遊

曲巷不容車馬到
山人曾是一春留
別來空鎖眠雲榻
歲晚常懷聽雨樓
牕外梨花應自好
壁

間詩草屬誰收
似開黃葉秋
逾靜憔悴無心在
舊遊

楞伽寺湖山樓

石湖春盡水交流
來上支公百尺樓
尊酒吟分茶磨雨
疎簾橫捲越城秋
一窻粉墨開圖畫
萬里風煙入臥游
正是倚闌愁絕處
不禁長笛起滄洲

喜雨

弱雲將暝暗柴關
急雨蕭然落坐間
山鳥近人

歷代詩選 明末徐作
呼滑滑春泉隔屋送潺潺小牕破睡茶甌淺別
院生涼羽扇閒滿目新詩題不得登樓自看郭

西山

雨中簡篋得石田先生丁卯歲贈詩

碧雲何處寄遐思往事惟應歲月知奕奕風流
今昔夢離離殘墨死生期憶君感慨身難續顧
我飄零鬢亦絲欲詠江城當日句淚花愁雨不
成詩

夏日同次明履仁治平寺納涼

山中六日可逃禪相與清齋佛座前風細石壇
松落子雨深沙竇竹垂鞭別來光景渾依舊壁
上題名不記年底用忘歸歸自好晚霞新月載

溪船

寂寂雲堂車馬稀陰陰灌木暑光微竹根雨過
蛙爭吠松下日斜僧未歸每見青山羞世網欲
臨流水置柴扉紫薇勝槩吾能領只恐時情與
願違

泛舟

歷代詩選

月文散中

次集卷一百六

景

歷代詩選 明效律例
江上疎疎梅子雨，煙中嫋嫋竹枝歌。
暖風初泛青蓮舫，斜日輕搖綠玉波。
南浦春光啼鳥寂，西來山色過橋多。
美人只在橫塘曲，手把芙蓉奈遠何。

王氏溪樓

晴雲拂棟思悠悠，悠來上元龍百尺樓。
落日正臨官渡晚，春江自抱古城流。
夾堤煙火千家市，下水帆檣萬斛舟。
舊事淒涼芳草滿，不知何處是長洲。

聞砧

明滅疎燈鑿薄帷，誰家擣練夜遲遲。
驚回短夢千門月，不斷秋風萬里思。
歲晚江城還自急，天寒閨閣最先知。
高樓人靜星河爛，正是霜華欲下時。

天界寺

城南寶刹舊稱雄，晉代莊嚴在眼中。
絕壁星辰連閣道，上方龍象湧珠宮。
翠圍嵐袖層層雨，涼入松杉院院風。
身世茫茫塵土滿，欲依蓮社住。

江東

阻風江上同蔡九達諸君登靜海寺閣

塵土蕭條行路難
秋風高閣一馮闌
雲移白鷺煙波遠
水繞盧龍木葉寒
老閱江山猶自壯
行歌天地本來寬
平生零落餘長劍
得與同遊倚醉看

三宿巖

積石誰名達磨巖
花間古洞鎖蒼煙
何能桑下淹三宿
却探仇池自一天
古樹騰蛟根束鐵
春

苔蝕雨翠連錢
只應曾見臺城事
回首梁王又幾年

揚州

竹西簫管玉參差
柳外樓臺舞陸離
落日蕪城非故國
春風后土有荒祠
錦帆煙月千年夢
禪榻情懷兩鬢絲
二十四橋何處是
扁舟西去不勝思

留城道中有張良祠

古隄楊柳綠絲柔
盡日南風送客舟
百里青徐

平入望千年汴泗正交流
草荒霸業春過沛月
浦叢祠夜泊留老去馬
遷心尚在不妨書劍事
遨遊

魏家灣有感

傳平縣裏侍親時四十年來兩鬢絲
竹馬都非前日夢
枯魚空負此生悲
已無父老談遺事
獨有聲名繫去思
憔悴平生塵土跡
魏灣流水會能知

雨中放朝出左掖

霏微芳潤浥霓旌
歷落彤墀散履聲
暝色浮煌迷左掖
碧雲將雨近西清
柳垂青瑣千絲重
水落銀橋萬玉鳴
沾洒不辭袍袖濕
天街塵淨馬蹄輕

元旦朝賀

仙音縹緲協和鸞
天上春回白玉闌
日出雞人齊唱卯
雪消風伯為驅寒
萬方玉帛看王會
一歲儀文重履端
滿目昇平題不得
白頭慚愧直

金鑾

翰林齊宿

春星爛熳燭薇垣獨擁青綾向夜闌
 宮漏隔花銀箭永蓮燈垂燼玉堂寒
 坐聆宵析霜園屋想見郊禋月滿壇
 鈴索無風塵土遠始知仙署逼金鑾

興隆寺致齋

漠漠香燈佛座前寢衣相對不成眠
 明禋夙奉廷中戒清淨來修物外緣
 竹樹湘簾新月色鬢絲禪榻舊風煙
 無端忽憶朝元事笑隔春風又

一年

內直有感

天上樓臺白玉堂白頭來作秘書郎
 退朝每傍花枝入僂直遙聞刻漏長
 鈴索蕭閒青瑣靜詞頭爛熳紫泥香
 野人不識瀛洲樂清夢依然在故鄉

遊西苑

宛轉瀛洲帶幔坡螭蜃玉竦壓銀河
 廣寒遙見空中樹太液微生雨後波
 雲捲紅粧千步障風

歷代詩選
吹璫蓋萬年柯太平見說宸遊簡馳道青青長
薜蘿

秋日再經西苑

內苑清秋宿露晞盈盈日采動金屏松間翠殿
團華蓋天外銀橋入紫薇錦纜稀遊青雀暗瑠
波無際白鷗飛彤墻高柳無人折時見中官一
騎歸

萬歲山在子城東北玄武門外蓋大內之
鎮山也其上林木陰翳尤多珍菓一

果園

日出靈山花霧消分明員嶠戴金鰲東來複道
浮雲迥北極觚稜王氣高仙仗乘春觀物化寢
園常歲薦櫻桃青林翠葆深於沐總是天家雨
露膏

瑤華島在太液池中上有廣寒殿相傳遼
太后游息之所

海上三山擁翠鬟天宮遙在碧雲端古來漫說
瑤臺迥人世寧知玉宇寒落日芙蓉煙裊裊秋

風桂樹露團團勝游寂寞前朝事誰見吹簫駕
綵鸞

承光殿在太液池上圍以甕城殿構環轉
如蓋一名圓殿中有古栝數百年物也

小苑平臨太液池金鋪約戶鎖蟠螭雲中帝座
飛華蓋城上鈎陳繞翠旗紫氣曾迴雙鳳輦青
松猶有萬年枝從來清蹕深巖地開盡碧桃人
未知

龍舟浦在瓊華島東北有水殿二藏龍舟

鳳舸

列殿陰陰水竇連漢家帝子有樓船蘭橈桂楫
曾千里錦纜牙檣憶往年汾水秋風空落日隋
堤楊柳漫青煙今皇別有同民樂不遣青龍漾
碧川

芭蕉園在太液池東崇臺複殿古木珍石
參錯其中又有小山曲水實錄成於此焚
稿

小山盤折翠嶺呀松檜陰陰輦道斜草長蘭亭

歷代詩選
明
迷曲水雨深桃洞自飄花紫雲依舊圍黃屋青
鳥還應識翠華知是史臣焚草地文光隱隱結
紅霞

南臺在太液池之南上有殿日昭和下有
水田村舍先朝嘗於此閱稼

青林迤邐轉迴塘南去高臺對苑牆暖日旌旗
春欲動薰風殿閣晝生涼別開水榭親魚鳥下
見平田熟稻梁聖主一遊還一豫居然清禁有
江鄉

早出阜城馬上作

有約城西散冶情春風輟直下承明清時自得
閒官味勝日難將樂事并馬首年光新柳色煙
中蘭若遠鐘聲悠悠岐路何須問且向白雲深
處行

登香山

指點風煙欲上迷却聞鐘梵得招堤青松四面
雲藏屋翠壁千尋石作梯滿地落花啼鳥寂倚
闌斜日亂山低去來不用留詩句多少蒼苔沒

舊題

碧雲寺

翠殿朱扉翔紫清
璇題金榜日晶晶
青蓮宛轉開天界
玉闕分明作化城
雙澗循徐鳴珮玦
三花拂檻映幡旌
貴人一去無消息
野老依稀識姓名

歌馬望湖亭

寺前楊柳綠陰濃
檻外晴湖白映空
客子長途嘶倦馬
夕陽高閣送飛鴻
卽看野色浮天際
已

覺扁舟落掌中
三月燕南花滿地
春光都在五雲東

呂公洞

何時神斧擘幽崖
古竇春雲福地開
翠壁未磨邪律字
石牀曾臥呂公來
陰寒四面凝蒼雪
秀色千年蝕紫苔
凡骨未仙留不得
剛風吹下夕陽臺

西湖

春湖落日水拖藍
天影樓臺上下涵
十里青山

虛代言選
明文律例
行畫裏雙飛白鳥似江南思家忽動扁舟興顧
影深懷短綬慚不盡平生淹戀意綠陰深處更
停驂

治平寺寄聽松

七尺藤牀一畝宮青山何處不相容大官底用
三升酒長樂愁聞五夜鐘笠澤風煙荒橘柚橫
塘秋色老芙蓉幾時歸去楞伽寺常伴林僧看
古松

竹堂寺寄無盡

東城古寺萬枝梅一歲看花得幾迴竹徑三年
無我跡松門此日爲誰開還應壞壁餘詩草只
恐荒碑蝕雨苔憑仗山僧懸木榻長安倦客且
歸來

馬禪寺寄明祥

閒情每結道人緣不到東禪卽馬禪花發來禽
凡幾樹夢回啼鳥已三年朔風左掖籠貂帽殘
雪長安縮玉鞭不及祥師蕭寺裏茶煙一榻擁
書眠

寶幢寺寄石窩

久客懷歸問舊遊
雙娥精舍屋東頭
絕憐近市無塵到
曾是尋僧竟日留
滿地綠陰誰結夏
擁籬黃葉更宜秋
玉泉清冽應無恙
憑仗山厨設茗甌

昭慶寺寄守山

搔首長安望闔閭
風煙漠漠九秋餘
正思黃葉南朝寺
忽把飛雲慧遠書
東壁磨碑知有待
北窻懸榻竟何如
自憐白首無裨補
虛棄閒緣臥

直廬

懷石湖

茶磨山前宿雨晴
行春橋下綠波平
吳兒越女齊聲唱
菱葉荷花無數生
落日夷猶青雀舫
孤煙縹緲望湖亭
平生走馬聽雞處
殘夢依依是越城

送王承恩侍講叅政四川

鳥道巖嶮萬里賒
從臣分省向三巴
中朝聲望雲山重
內史文章錦水華
爛熳新恩蒼玉節
依

然舊署紫薇花只應未忘論思地翹首金鑾北
斗斜

致仕出京言懷

白髮蕭疎老秘書倦遊零落病相如三年漫索
長安米一日歸乘下澤車坐對西山朝氣爽夢
回東壁夜窻虛玉蘭堂下秋風蚤幽竹黃花不
負余

阻冰潞河簡同行黃太史才伯

長河十月朔風悲零落貂裘不受吹冰雪崢嶸

驚歲晚江湖寂寞滯歸期誰憐阮籍窮途泣自
笑禳侯見事遲忽憶同行黃太史篝燈何處擁
書帷

次韻答徐子容學士見懷

霜華慘淡襲征衣關朔蕭條鴈影稀遊子天涯
苦行役故人歲晚惜分違還家短夢秋無賴伴
客殘缸夜有輝猶勝前時羸馬上滿頭風雪趁
朝歸

次韻答唐雲卿禮部

關河歲晏客衣單
滿鬢秋風裊鶚冠
塵土自憐疲馬倦
江湖誰念白鷗寒
去來信有天機在
閱歷方知道路難
憔悴不忘飄泊處
方舟冰雪潞河間

臘日與才伯小酌追懷去臘午門賜燕
去歲嘉平燕紫宮
長筵錯落午門東
一時隨例沾恩澤
此日追思嘆轉蓬
節序不驚雙鬢改
江湖猶幸一樽同
柳條萱草何須問
且共天涯目斷鴻

除夕二首

撥盡鑪灰夜欲晨
不知飄泊潞河濱
燈花自照還家夢
道路誰憐去國人
浩蕩江湖容白髮
蹉跎舟楫待青春
只應免逐鷄聲起
無復鳴珂候紫宸
黯黯離愁酒半醺
不眠閒讀送窮文
旅窓燈火寒猶在
村巷鷄聲歲又分
千里家山歸有漸
百年心事老無聞
未妨去國還飄泊
已把閒心等白雲

丁亥元日次才伯韻

東風早晚到天涯客子逢春正憶家
桺葉漫傳元旦酒江梅應發故園花
不愁逆旅無親戚依舊江湖有歲華
深負鄭莊騰薦剡遊巖痼疾久
煙霞

過揚州登平山堂

鶯啼三月過維揚來上平山郭外堂
江左繁華隋柳盡淮南形勝蜀岡長
百年往事悲陳迹千里歸人喜近鄉
滿地落花春醉醒晚風吹雨過

雷塘

徒步至寶光寺

布襪青鞋短褐衣酒樽詩卷一僮隨
白頭自笑曾供奉徒步誰憐老拾遺
五畝喜聞秔稻熟重陽還恨菊花遲
松寮竹谷逍遙地時有山僧乞
小詩

千葉梅與方山人同賦

細梅奕葉照瓊枝不是橫斜舊日姿
繁雪吹香春剪剪冷雲圍樹玉差差
羅浮夢斷情稠疊瑤

圃風生珮陸離一任堦前明月碎清真不負歲寒期

顧華玉以書邀予爲西湖之遊病不能赴以詩謝之

舊約錢塘二十年春風擬放越溪船却憐白髮牽衰病應是青山欠此緣漫說西湖天下勝溪慚北道主人賢只餘好夢隨湖去月落空江萬樹煙

靜隱

掃地焚香習燕清蕭然一室謝將迎坐移白日花間影睡起春禽竹外聲心遠自應人境寂道深殊覺世緣輕問竒尚有門前客却恨青山不拵名

雨後

積雨初收風乍顛城南花事已茫然黃鸝繞樹空千嚙白髮傷春又一年竹几蒲團供坐睡茗杯香鼎有閒緣客來莫話長安事自理南華物外篇

上巳日石湖小集

楞伽湖上晚風和
茶磨巖前宿雨過
士女競浮青雀舫
野人堪占白鷗波
春來花鳥開情在
老去山林樂事多
辦取一樽酬令節
扣舷聊和竹枝歌

夜坐

幽人被酒夜不眠
攬衣起坐垂堂前
參差花影忽滿地
仰見明月流青天
微風吹空星漠漠
時有羈鴻度寥廓
美人不來更漏沉
天南縹緲銀

河落

賦得廬山送盧師

誰見匡廬百疊蒼
輶車八月下潯陽
天開畫障芙蓉出
風約銀河瀑布長
秀色從來堪攬結
壯遊還待發文章
因君忽動江湖興
便擬東林問草堂

睡起

睡起西齋片雨過
綠陰庭院晚涼多
烏衣春盡渾無語
白苧秋來漫有歌
世態風雲從變幻
山

林日月未蹉跎却憐逸少猶多事時寫黃庭換
白鵝

二月廿六日遊天池諸山

西北羣山列翠屏天池宛轉帶支硎行穿壑谷
身忘倦忽聽松風酒覺醒歲閏故應春緩緩民
飢欣見麥青青老年行樂知無幾莫負樽前雙
玉甌

泛湖

春盡南湖碧玉流故人湖上共夷猶平橈野渡

沿青草疊鼓中川起白鷗雲日霏霏梅子雨風
蒲獵獵藕花洲行春橋外山千疊盡逐波光上
綵舟

丁未九月與履約諸君同泛石湖就登上
方

宿雨初晴水拍天碧雲微歛日華鮮時當黃菊
茱萸候秋在滄洲白鳥邊柳外畫橋人似蟻湖
心蘭棹酒如泉携壺更醉湖山上白髮重逢又
一年

是歲閏九月再泛

剛喜重陽臨閏月不辭老病復登臺多情秋色
依前在有待籬花故晚開佳節從知難再值青
山端不厭重來畫船記取橫塘路十里笙歌載
月回

巳酉除夕

八十衰翁仍送歲鱸薰燈影共婆娑青雲志業
消都盡白髮光陰得鼠多天地勞生空蠹簡江
湖得意有漁簑孫魯繞膝情堪戀後飲屠蘇且

笑歌

人日直夫東園小集

雪後江梅燦玉英蕭然人日半陰晴雜占誰問
東方朔妙思空懷薛道衡綵勝千年傳故事蔬
盤七種薦春羨白頭不落山林事又向名園聽
早鶯

玉蘭花

綽約新妝玉有輝素娥千隊雪成圍我知姑射
真仙子天遣霓裳試羽衣影落空階初月冷香

歷代詩選 明 文徵明 卷之八
生別院晚風微玉環飛燕元相敵笑比江梅不
恨肥

春歸

三月春光積漸微不須風雨也應歸與人又作
經年別回首空驚昨夢非江燕引雛芳草滿林
鷲出谷杏花稀沈郎別有傷情地不爲題詩減
帶圍

阻風宿九里湖

雲沍長空斷鴈呼水聲摧岸雜風蒲扁舟臥聽
三更雨一蓑難航九里湖繞榻波濤歸夢短隔
林煙火遠村孤人生何必江山險咫尺離家卽
畏途

辛亥除夕守歲

坐戀殘年漫有情夜堂燒燭待天明不愁老大
無同輩祇覺聰明愧後生得歲笑看新舊曆無
眠厭聽短長更香消酒冷人初靜忽報晨雞第
一聲

素髮

歷代詩選

明 文徵明

次集卷一百二十八

七

素髮絲絲不滿梳衰容覽鏡已非吾蕭條暮景
看籬菊次第秋風到井梧物外機心聊奕旨老
來多事坐詩逋祗應雙足能強健着屐登山未
要扶

壬子歲除

殘燈明滅照頭顱八十三齡過隙虛一歲又從
今夕盡餘生消得幾番除老知無地酬君寵貧
喜傳家賸父書獨有梅花堪慰藉春風消息定
何如

癸丑元旦

呶啞鄰鷄過短垣起看春色拂塵冠昇平滿目
新頒朔日月無窮又履端短髮蕭疎霜葉脫壯
心零落曉燈殘從前卉物冰霜盡一樹梅花獨
耐寒

晚泊楊莊

碧雲微歛四山蒼晚泊孤舟對夕陽店舍寂寥
斜帶水人家籬落盡栽桑風煙入望知何處鷄
犬相聞自一鄉正自旅懷眠不得數聲漁唱起

滄浪

秋夜

四壁鳴蛩露下餘片雲和悶酒兵除風撩墮葉
秋聲早月暎空庭夜色虛衰病不禁時序改蕭
閒自與世情疎若爲白首安眠地時有驚塵報
羽書

維亭夜泊

孤篷燈火宿維亭宿酒微消夢不成人語煙中
江月墮舟橫渡口夜潮生閒看歲月都無迹舊

禽聲
歷村墟尚有情四野微霜菰葉冷時聞沙上水

除夕

白髮婆娑夜不眠孫曾繞膝更翩躚已知明日
非今日不覺殘齡又一年舊事悲歡燈影裏春
風消息酒杯前更闌人靜雞聲起却對梅花一
粲然

元日試筆

雲霞駘蕩曉光和手折梅花對酒歌暮齒不嫌

歷代詩選
來日短霜髭較似去年多東風漸屬青陽候流
水微生綠玉波鳥弄新音晴晝永相看不飲奈
春何

除夕

坐戀殘燈思黯然回看殘曆已無緣萬千舊事
空雙鬢八十明朝又六年笑飲屠蘇甘落後老
嗟筋力不如前烽燧那隔春風信次第梅花到
酒邊

乙卯元旦

滄溟日日羽書傳華髮蕭蕭節叙遷時不可追
空逝水老今如此况烽燧漫拋舊曆開新曆却
到衰年憶少年潦倒不妨詩筆在曉窗和墨寫

新篇

穀日早起

空庭草色映簾明短鬢春風細細生簷溜收聲
殘雪盡案光斜枕曉寒輕非賢寧畏蛇年至多
難欣占穀日晴詩思攬人眠不得山禽屋角有
新聲

戊午元旦

勞生九十漫隨緣老病支離幸自全百歲幾人
登耄耄一身五世見曾玄祗將去日占來日誰
謂增年是減年次第梅花春滿目可容愁到酒
樽前

期陳淳不至

美人期不至寂寞繞堦行短架閒書帙幽窗聽
履聲空令開竹徑深負洗茶鐺春草暮雲合梅
花初月明蹉跎殘諾在次第小詩成未敢輕知

已終然媿後生新年池上夢舊雨酒邊情眼底
非無客相看意獨傾

次韻答九達見寄

季子徒存舌相如已倦遊人方誇北阮吾自愛
東丘病臥吳門雨遙憐澤國秋渚雲淹暮景江
草識離憂樸學難爲用微名費屢求千金懷敝
帚半夜失藏舟伏櫪餘初志投襦愧本謀網羅
空自密零落不堪收

瀟湘夜雨

濕雲載秋聲萬籟集篁竹江湖白髮長獨擁孤蓬宿

洞庭秋月

月出天在水平湖靜於席安得謫仙人來聽君

山笛

山市晴嵐

雞聲茅屋午靄靄墟煙白市散人亦稀山空翠

猶滴

甲寅除夜

多事關心偶不眠隨人也當守殘年不須更說
新春事來歲今宵在目前

崇義院雜題

六月門前暑似炊殿堂深處未曾知晚涼浴罷
思歸去更爲松風佇少時

兒子晬日口占絕句

堂前笑展晬盤時漫說終身視一持我已蹉跎
無復望試陳書卷卜吾兒

過吉祥寺追和故友劉協中遺詩

歷代詩選
由來律
塵蹤俗面強追閒慚愧空門數往還不見故人
空約在黃梅雨暗郭西山

景德寺

古屋無人犬護籬偶拋塵土得幽棲不知何福
能消受滿地松陰一鳥啼

吳隱之畫像

千年遺像識真難重是高風不可刊一樣廣州
俱刺史幾人傳入畫圖看

與達甫燕坐小齋爲寫竹石

對坐焚香習燕清好風如水泚簾旌夕陽忽見
疎疎影落木空江生遠情

除夕

辟瘟微火蕤靈丹坐倚寒檠向夜闌臘意亦知
人戀歲爲留殘雪隔年看

題侍御敬止所藏仲穆馬圖

犖犖才情與世疎等閒零落傍江湖不應泛駕
終難用閒看王孫駿馬圖

方方壺畫

願作詩選
煙沈密樹蒼山暝波捲長空白鳥迴細雨斜風
簑笠具釣船何事却歸來

元日書事效劉後村

愁早無端到小齋問愁誰送與誰媒殘年原未
將愁去不是新年別帶來

題沈侗齋修竹士女

開盡閒花草漫坡青春零落奈愁何詩人自惜
鉛華冷翻出天寒翠袖歌

題畫

新霜點筆意蕭蕭不盡秋光鴈影遙雙鳥欲浮
天拍水夕陽人在虎山橋

又

百丈蒼山倚暮寒仙源無路欲通難晚來過雨
添飛瀑只好幽人隔岸看

元日承天寺訪孫山人

當年結習住僧家對客分泉自品茶欲識道人
高潔處紙窻殘雪照梅花

梨花山鷓

歷代詩選
物華無賴酒初醒
奕奕梨花照晚晴
怪底山禽啼不歇
十分春色近清明

晚晴

茆簷漠漠晚風微
曲院無人雨霽時
忽見碧窻疎影亂
一痕新月在花枝

題畫

密葉差參漏夕陽
濺濺寒玉漱迴塘
玄言消盡人間事
一壑松風滿鬢涼

寂寞平臯帶淺灘
幽人時共夕陽還
水禽飛去疎煙滅
目送秋光入斷山

題竹寄履仁

西齋半日雨浪浪
雨過新梢出短墻
塵土不飛人跡斷
碧陰添得晚窻涼

題畫

碧山渺渺隔晴川
古樹垂藤鎖翠煙
野鹿嘶花時隱見
石橋無路訪神仙
轟轟青山帶白雲
石梁鷄犬數家村
江空不遣漁郎到
盡日桃花自掩門

千山圖畫擁飛樓山木蒼蒼水漫流青鳥亂啼
花細落石梁南畔是瀛洲

春日懷子重履約履仁

二月東風已物華誰教寂寞向僧家關心夜雨
應無寐侵曉開門看杏花

題畫

雙幹亭亭碧玉明翠陰涼沁石牀清南風吹斷
窻間酒臥聽蕭蕭暮雨聲

晚意

風吹白苧晚涼生乍試蘭湯尚不勝阿閣東頭
新月上玉盃纖手自調冰

題畫

綠樹敷陰翠荇香方舟十里下迴塘白鷗飛去
青山在落日唱歌煙水長

戲簡履約

青天缺月映江流不見嫦娥抱影愁玉宇參差
孤笛起夜深來上水西樓

題畫

細路盤盤轉石根蒼藤古木帶斜曛短筇不覺
行來遠回首青山半是雲

江頭春水綠灣灣江上春山擁翠鬟老我輸他
茅屋底無愁終日對江山

某比以筆劄逋緩應酬為勞且聞有露章

薦留者才伯板詩見戲輒亦用韻解嘲

不用浮文薦子虛底須滄海問遺珠若為尚作
穉康累嬾慢難酬滿案書

閏正月十一日遊玄妙觀歷諸道院晚登

露臺乘月而歸

探春行覓羽人家洞裏仙桃未着花一段閒情
杯酒外山童能供竹間茶

竹堂

乘閒上日到僧家慚愧空門有歲華滿地碧煙
新草色一痕春意早梅花

石倉十二代詩選

次集卷一百二八

終

石倉十二代詩選

明次集卷一百二十九

美人隔秋水

美人隔秋水可望不可即
空有木蘭舟未得西
風力維舟杜若洲
汀花好顏色見花如美人
采采轉憂惻我心傷
所思耿耿情何極
水流深且長安能有羽翼
佳期會當來惟以求相得

書廣陵天寧寺北舍

大明

上元謝承舉著
後學曹學佺閱

歷代詩選
浮舟出淮水飄風吹我裳未憇遠歸身輒束前
時裝長江渺何許東南指維揚白雲復依依黃
流浩湯湯爰止阻凌颿暫留招提房入門遇嘉
友懽娛羅酒漿哦詩口不輟讀書名未揚投懷
二十年開言謝肝腸滿斟更添酌一勸累十觴
蕙露下空砌松月輝長廊坐久更漏沉醉來形
役忘

九日感興次元遺山九日讀書用陶靖節

原韻

我昔遊楚湘登高岳麓邊紅顏映綠水青娥在
樓船笑擲黃金杯醺醪來如泉纖纖弄花枝令
姿相比妍嬌歌颺輕颺長裾舞翩翩我醉渾欲
頽唵肩倚琴仙青衿同遊生况復羨少年白眼
一粟餘其氣凌蒼天

我昔登金臺居庸快瞻望歷歷薊州山周迴疊
層嶂龍門挿天表崕嶼若佐相蒼蒼諸峯攢宛
如踞虎象嵯峩黃金闕紫翠鬱相向龍蟠八極
尊鳳喙五雲上觀光適茲辰賓筵候亭障覽竒

快醉歸頓令心日曠

觀隸古孝經

穹碑大如隼字畫示古隸炳朗金薤垂鈎聯鐵
紐繫橫披若伏波堅豎如執筆古人書法精點
綴分巨細聖經旨義明謨訓督奮勵赫赫李唐
朝玄宗亦英帝渙詞出宸思揭書題聖製執筆
表前代勒石詔後世惜哉西南行不作苞桑計

白菊

幽花若處女涓涓凝淡粧對月張素琴凌風披

縞裳質潔耻穠豔姿珍闕馨香持此貞白心相
依君子傍漪漪臨深淵皜皜晞嚴霜自分值時
晚永不慚秋陽

題扇寄友

別子倏易秋限茲大江相望三驛途迥若在
千里風涼桂粟黃露冷蘭花紫素紈裁短嗔含
情付雙鯉

錦帕

絲絲出機杼縱橫炫綵紋美人勞玉織綠窻瑣

歷代詩選 明詩子集 卷之二
春雲卷之不盈束放之靄蘭芬織成寄遠道密
意同贈君君但念珍襲機聲聞莫聞

郭熙盤車圖

東車上岡西車下輓力駕牛如駕馬後有一車
方渡河泥深水寒將奈何來車人與去車語前
途山高石齟齬千里百里多險阻虎狼縱橫皆
逆旅好歸來守罇杵

行見月

行見月杏花枝上新晴天東風吹散鑿江煙江
南庭院春可憐有人不肯上秋千
行見月白蓮池上弄纖纖寶奩新開飛寶蟾吳
中深閨不捲簾齊紈巧遮雙蛾尖

恭題靈羊圖

塞上春深草初綠黃河套邊堪放牧何來羗羴
攜乳畜傍有韓盧將搏逐群羴不奔且不驚輜
車無影鸞無聲持旄已歸蘇子卿挾冊未見黃
初平羊何安閒盧何猛以靜制動清邊境我
皇執筆發深傲意在和雍化強梗是時賢相維

三揚昇平輔理稱虞唐九重優游翰墨場天與
人文垂四方

觀內苑西僧演教

佛殿開公車來旌旛導引法鼓催天人獻貢金
沙街天女散花瓊瑤臺臺前行列諸寶樹一樹
一葉生甘露琳瑯樹擺天風度風度鈞天和雅
音雅音演暢歡人心

月子河卽景

風便小舸輕如楫中流浪平無驚嗟溪女捕魚

水禽起野叟賽神村鼓撼丹青剝壁見古廟雞
犬上樹知人家秋江景物看不厭霜菊掛岩開
紫花

登崇道觀明閣看山

一月在船懷抱惡晝夜風濤怒驅作文江東岸
煙霞居上瀨囊廂暫停泊幽人欵接禮數倍便
叱山童掃高閣石牀穩帖憇塵夢古竇清冷纓
可濯光搖樹色開几屏香籟松花墮簾幙敲金
嚙曉雜靈籟碎玉鏗鏘響簷鐸馮夷玉女翻雲

旗白晝虛空奏天樂幽閑境界縱坦放前日驚
惶都忘却豪來權劇欲起舞狂語驚飛滿林雀
大舒雙手弄日月長笑一聲振寥廓開窓遙見
江上山紫翠高低眼分豁幽人巨細向我說上
極危巔下陰壑東南云是中華山半夜仙燈光
閃爍崆峒西抱北太平隱約仙居在冥冥天皇
椎破混沌竅此山揮指神斧鑿轟雷走電騰朱
龍微月寒風下秋鶴赤日杲杲海底明蒼雪紛
紛峯頂落軒昂勢可敵崑崙突兀恐不讓廬霍

我生素抱山水癖處處名山俱領畧曾跨君山
浮洞庭駕馭罡風遍衡嶽昨來彭蠡訪五老呼
吸瀑布醒醉渴縱是滴泉與片石一一窮撿無
落莫今過文江對此山便欲翱翔躡雙屩幽人
爲言路顛蹶壁立群峯難着脚當中更險大西
嶺獨聳孤形頗危削十年惟此是奇觀追想前
遊今不若虺虺我馬廢鞭策料與此山緣分薄
橫發平生雄壯心萬里逍遙赴鵬鷖

題宜興陳警之畫

歷代詩選 日詩一象 六
君家畫舫如畫閣日載笙歌呼客遊太湖風波
不可渡停桡洗盞凌滄洲水心落花爛五色雲
頭芙蓉攢萬甌晴空滉漾走白日煙巒鬢迷
瓊樓陶朱魯望已僊去夫嗟勾踐空荒丘古今
樂事復我輩湖山不管興亡愁醉乘鰲背上九
漢一粟下眇三吳洲

題扇

赤龍行空鞭不去玉樓美人汗香注搥搥白羽
蕩輕羅手中笑把珊瑚樹樹排十二金縷衣月

中木犀花亂飛秋風有情不忍弃目送大火流
天西

掬水月在手畫屏

院涼夜彩流金蟾海空秋華開素奩含情欲共
嫦娥語畫簷鈎上真珠簾姮娥住老廣寒殿金
樹銀花四遮面癡情苦思招不來千古萬古誰
能見銅盆一掬太液清金蟾墮水秋分明兩輪
上下互相蕩團團似愛纖纖擎陰精含胎未分
剖白兔弃丹將遁走水華壁影一規中却入人

間艷姝手艷姝弄月還傷情屈指圓缺頻送迎
幽閨秋冷夜光靜千里有人關塞行

贈客

紫貂壓肩酒薰面走馬章臺瞥如電石城送客
雪滿舟江閣張燈夜開宴雪花不飛江月明雲
葉散盡霜天清酒闌歌罷跨鶴去白雲東指瓊
花城

題畫贈朱拱之

君山兀兀湖水急爛銀盤中螺一粒老龍把弄
蒼玉枝飛濤掀空海神泣振林裂石孤月明劃
然似覺天西傾持將濁世聾妖魅作笙竽新
樣聲

林居書屋

挾冊入林林居幽逃虛習靜恣所求香芸晝焚
小窓午青燈夜照孤檠秋汗牛充棟三千軸白
首何妨苦心讀山空鳥寂人不知琅琅誦聲亂
巖瀑

送湯希說北上

歷代詩選 明諷三家
夜潮湧山綠江漲飽風錦帆破春浪青萍插腰
書滿挑南國王孫初北上白玉樓高仰莫攀黃
金臺高屹相向臺前三月桃花多遶臺酒旗招
客過柳下紫騮銜蹠躑花裏翠眉張綺羅今朝
檀槽作胡語明日斑管吹吳歌

題永福玲玉中所藏徐宗浚雪景

玲師放叅開左堂徐熙忽作遊戲場手披七尺
溪藤光幻出乾坤銀粉粧觸暑一見心清涼畫
翁鶴擎着穿屨及踏山南雪天暮九折坡陀列

瑤路四匝寒林挺瓊樹來與師評惠連賦

明皇觀舞圖

勤政樓前午朝罷花萼樓頭西日下沉香亭畔
梧已秋凝碧池中蓮尚夏紫衣傳宣詔九宮宮
中麗人脂粉紅錦鴛綵鳳炫晴日嬌鶯乳燕隨
春風御厨捧勅陳華宴錯雜奇珍按時換擎來
粲粲赤金盤奉出纖纖青玉案分行判隊衆樂
鳴琵琶箏篋璫瑤箏月支小廢解漢唱越江妃
子能秦聲何須三擊花奴鼓六律皆依板爲主

玉環指下節奏明內中一人忙起舞軟鞋尖帽
高麗裝團花纏身金縷裳俏裁四幅裹腰窄寬
兜兩袖拖肩長大垂小垂輕復舉左挺右挺風
旋起蛺蝶爭翻柳絮雲蜻蜓亂點桃花水一縱
再縱勢欲前東歎西歎態欲偏香埃蹴步自掩
冉日光踏影相踟躕唐家三郎倚花坐懽極諸
姨盡稱賀漁陽鼙鼓動地來歌舞花間忽驚破

廢廟

江南多廟宇處處倚山開香火村翁主松杉野

鶴來土墻支段木石磴上青苔鼓吹斜陽裏人
家賽社回

丹陽道中

丹陽兩日驛賤子十年遊躑躅身將晚飄零鬢
易秋山川懷舊跡花鳥識新愁趁此浮東海無
人與借舟

送吳永年

行色春增艷離心路與岐柳條江上雨蕪草望
中詩來燕纔交社分蠶正及時到家新釀熟花

下有尊移

寄沐希甫叅戎

華鎮移金齒清標想玉顏何期白鴈信又過碧
雞山赤日酬明主春風舞燹蠻功期班定遠早
勒玉門關

散步前村歸晚小憇南牖偶成

伐斧鳴前崦巡金響近村西風摧木葉落日下
柴門夢可黃紬被唼堪老瓦盆嬉來隨野叟相
就問雞豚

晚雨二首

枕葦渾無暑園林占蚤秋荷風晚池靜槐雨衣
堂幽藥裹依頰簡書籤散不收虬髯先着雪今
已漸侵頭

白苧辭新服黃紬理舊衾月華雲掩鏡簷溜雨
鳴琴花片渠流急苔錢石繡深閉門淹病嬾誰
肯爲招尋

飲劉穆之萃芳亭

倚石殿花氣漱泉憐水香欲留紅日下先占綠

歷代詩選 明詩 卷之九
陰涼客醉酒沾席官貧書滿牀老便尋樂境此地本吾鄉

送朱永年遊金山

君上金山寺還吟張祐詩空門無俗境人世有閒時潮漲江應闊雲來山不知昔年曾宿處多負故交期

宿和州港

落日舟航泊晚晴酒帘茅屋小村清客途南去三千里鄉土今來第一程野廟鼓鐘驚夢寐秋

江星斗動虛明西風轉盼情無限行役勞勞恨此生

遊龍華寺

下馬山門萬樹松竟誰來此謝塵踪泉飛澗竇酬齋諷風出藤蘿引飯鐘蘭麝香分巖畔桂芙蓉青削望中峯石墻書遍安心偈盡掃蒼苔十丈封

秋夜

巖城鼓角送更長坐對梧桐月滿墻錦字多才

歷代詩選 卷之九
秋信遠翠華無夢夜衾涼家山在眼風塵阻世
事催人日月忙展轉孤心滯歸路不如鴻鴈解
隨陽

雨寒

小閣看書蠟炬殘溟濛疎雨作秋寒江山風物
愁將盡湖海舟航客耐看壓樹黃鸝同坐濕衝
泥瘦馬獨行難窮途遙落成何濟空戴蕭條舊
鶻冠

不寐枕上憶劉子一首

殘漏疎鐘枕上驚鷄聲何處未分明空梁有月
秋將晚客舍無燈夜亦清風雨屢孤同榻興萍
蓬難忘盍簪情布衾展轉寒如水多少思君夢
不成

泊曲港

旅泊豐城江上村浦煙汀霧正黃昏漁歌亂集
潭中網酒旆寒飄竹裏門雞犬衡茅時自散魚
龍星斗夜虛吞隔川誰弄短伊笛一曲梅花欲
斷魂

題張蕪夫光祿長沙別墅

靜閱羲黃數歲華
閉門誰識此翁家
林間日月耕何懶
天上風雲夢已賒
野寺尋詩隨杖屨
山寺留客有茶瓜
歸來自覺機心息
長伴江鷗坐岸沙

慈湖道中

路繞清溪轉綠陰
村村麥壠對桑林
吳蠶老去還成繭
蜀鳥南來未改音
匱玉無媒懷往事
還山有約負初心
翻思今古情何限
却付青驢背

上脛

宿嘉宗師一清山房

上方燈火得依禪
惠遠慙予舊有緣
閒與白雲分半榻
清同老鶴臥孤煙
驚心往事三更雨
過眼流光十二年
曉枕偶醒丘壑夢
滿窻山鳥正綿綿

送趙隱士還錢塘

古貌魁梧雪後松
舊家人物宋同宗
江鄉憶送孤舟別
京國何期一笑逢
白首華嵩凌意氣
青

歷代詩選
天雲夢入心胸老年賴有湖山勝日日酣唵兩
翠峯

與陳希承恩寺夜話

佛閣論心到即留對君那省繫窮愁隔年雞黍
殘盟在投老鷺花舊夢休酒共青燈聊送夜詩
因黃菊似爭秋相思明日江天恨又逐霜鴻下
遠洲

送凌伯遠進士之任德化

冬官正好拜新除西去潯陽山水居拂地冰花
驚瀑布插天蒼玉對匡廬青衫騎馬春觀稼烏
帽篝燈夜看書近日江南民力困征徭君且放
寬舒

遊甘露寺夜歸卽景

南指岡巒路幾重杖藜扳到翠芙蓉地從海口
橫諸水山自江心落半峯孤月出林驚玉兔一
星當閣對蒼龍十年再舉憑高眼唵倚門前四
五松

善權寺

謝真人所居

鬼鑿神劖太古先窮源何地入漁船將行且止
 如無路入暗通明似有天筭與師期逢澤日愁
 聞人說避秦年三生夙願慙同姓柱下樞衣拜
 古僊

東坡祠

溪水澄鮮洗蜀絲溪山飛翠掃峨眉文長垂世
 如懸日人不忘公故立祠種橘無亭題楚頌求
 田有帖勒吳碑游踪到處留遺愛嶺表湖南並
 去思

謁岳鄂王墓

元命綱常繫此身自江南渡幾孤臣一門父子
 死何罪五國君臣冤不伸滿地豺狼殘宋業中
 原麟鳳泣胡塵忠勳細寫西山石說向而今拜
 墓人

送吳末年歸崇德

百里春江一幅蒲恬風引浪下三吳山城不斷
 南通越水驛相連北帶蘇行李艷裝唯古劍客
 庖供饌有新鱸燒林桃杏沿堤柳畫舫歸人在

歷代詩選
明謝子象

十六

畫圖

寄史黃門巽仲

湖上辭君雪夜船詩筒藥裹對群仙歸田錄在
身將起封事囊多手自編碁賭有堂開別墅酒
醒無石憶平泉春風兩度華陽約只尺煙霞又
隔年

次韻子仁登臺送陳孚之

臺上青山臺下花送君春色漫無涯香來竹裏
客庖酒煙起松間僧舍茶鳳迹湮隨榛莽廢營

聲繁雜管絃譁碧天遠影長江盡興逐西風傳
望槎

送人還金臺

習嬾衡茅此送迎題詩還觸黯然情歸舟江上
人將別游子天涯草又生思入淮徐春雨暗夢
過齊魯夜濤驚關心無限趨庭意東指雲霞滿
舊京

挽袁使君內淑人

秋老驚風薄綺幃夜寒殘月晃羅衣南傷楚嶺

歷代詩選

明謝子象

文集卷一百廿九

十七

雙鸞去西望秦山一鳳歸瑟冷堯英期有伴琴
疎牧犢悵無如百年終擬狐丘願夙約千金誓
不違

病中憶清風亭海棠

絳衣仙子馭青鸞飛下僊家白玉壇翠黛不禁
秋睡困粉香猶怯曉粧寒雲生綵樹愁成夢月
滿珠簾病憶看嬌艷正防風露重紫絲那惜護
朱闌

割麥

稔秀漸漸浪勢漫清和天氣尚餘寒過墟歌詠
悲殷相進食權宜想漢官歲稔已占三白足時
豐何靳二岐難冷淘槐葉貧家味免得臺司諷
素餐

送沐叅戎希甫出鎮金幽

萬里天書下五雲捧持猶拂御爐薰一門榮戟
龍章剖三鎮旌旗鴈字分令讐焚酋通異俗檄
傳夷島盡同文平生壯志追前烈試看新功匹
舊勲

夢與張盛之夜飲賞菊覺得後一聯因足成之

范老湖頭舊圃芳晚風吹雨濕銀牀粉痕約畧
微薰酒艷骨依稀薄傳霜山閣無情秋共病液
池清夢夜分涼一觴一味吾人事消盡江城漏
點長

送劉廷獻之潤州

輕帆不覺下金焦迤邐孤停斷港橈江月斜傾
蕭女廟海潮平入許渾橋吳東舟楫雙魚便冀

北音書獨鴈遙無限鄉心望鍾阜白雲千片隔
山椒

下第登雨花臺

八月南臺五度登天風兩袖一枝藤窮途愧擬
悲秋客逆境來叅結夏僧山骨高於詩律瘦江
流闊與酒豪增興酣我欲乘風去孤鶴飄飄
不勝

復毛總兵大硯

石鑿青龍鐵勝堅鷄窻磨洗未能穿孟嘗行化

歷代詩選
珠皆返趙使歸來璧尚全小技可堪封卽墨大
書留與勒燕然須知物自還元主耻作迂儒種
字田

次許彥明九日出郭

偶索黃花野寺過貪將酒盞對花歌眼前赤土
非吳有天外青山似洛多雲榻禪心秋海月松
窻梵語夜江波閒僧本是無愁者種種如何髮
也皤

送吳淵甫出令岳陽

城上青山城下湖僊郎官府似僊都地輿西去
雄吞蜀江勢東來迥帶吳草澤課稀魚蕩沒琴
堂訟少芋田蕪後先憂樂平生志千古希文是
範謨

客遊感舊和湯希堯二首

遊躅於今苦不前龍門歷覽是英年紫貂冲雪
燕京馬畫鼓凌波楚渚船楊柳登樓無舊侶桃
花題扇有新篇因君又觸當時興心遶江南幾
處天

歷代詩選 明諫一象
三
劍匣書囊帶楚煙湘雲嶽樹幾流連弓裘白馬
春遊帳絃管紅燈夜宴船香陌行踪延麗景彩
樓心事紀華年無情惟有秋空月同照離人兩
地天

江村雜興

溪後溪前柳拂堤村南村北路高低
陵螿火引粘萍上田雉車驚隔竹啼
九月重陽新節叙滿城風雨舊詩題
青青莫萎西原草留觀尋秋瘦馬蹄

喜晴

苔錢逐雨繞階生粧點貧家破屋清
浦樹帶煙朝有色溪泉添水夜無聲
錦峯高出浮雲靜翠壁斜臨返照明
萬頃嘉禾場圃足腰鎌日日起秋晴

送沈生遊京口

君到金焦檝可停艤蓬先上二高亭
百川交會江來遠萬古不磨山色青
未擬雄心探狼石且將詩句洗中泠
海門十月霜潮落水窟堪尋瘞

鶴銘

寄門生沈用立大尹

萬水千山寄信難
人傳高第最能官
兩年春雨雞窻夢
千里秋雲鴈字寒
禮遇絃歌須待化
政行鞭朴務從寬
嶺南民物今何似
要使窮閭枕席安

除夕

寒爐楮拙坐深更
兒女相嬉戀戀情
婪尾從孩先受酒
膠牙隨俗舊傳觴
就牀病鶴支春夢
隔屋寒雞咽曙聲
頭白家貧書萬卷
歲華贏得眼分明

寄弔岳武穆

兩過錢塘兩謁公
栖霞嶺下是幽宮
人空有誓完西夏
樹亦無枝受北風
社稷命危孤立處
君臣身死一和中
我皇迅掃腥羶日
似爲忠良補舊功

寄施以德次合雲樓韻

五百吳程路易通
月明兩地恨相同
雙魚歲落

空江水孤鴈秋驚半夜風故里交遊情最洽老年文字氣猶雄不知多病東山客可在先生記憶中

聞鴻有感時舍弟僉舉卒于燕

寒林一夜起霜風鴈不成行散曉空洲渚有花
搖歲月雪泥無迹辯西東天衢杳杳真非遠雲
路冥冥竟莫通獨把遺文傷阿弟鶴鴿原上此
情同

題鄭可之所藏鄭嘉言遺墨

翰藻詩葩墨尚濃匆匆歲月識題封牀頭遺紙
無殘蠹砌角哀聲有斷蛩千里燕南來遠道故
人江左是同宗錦囊燈下頻披閱不覺秋襟淚
點重

次儲少宰柴墟除夕二首

鶴立空堦吏散廳週簷古栢耿踈星歲華不負
春盤綠勲業無慙曉鏡青榜冠群英詩壓鄭門
多諸從易傳丁烹茶自把梅花嗅誰識先生是
獨醒

更鼓迢迢報訟廳
 斗回寅位轉三星
 勝傳靈照金花巧
 酒送宗文栢葉青
 郡有辟書逢舉歲
 已無征役到閑丁
 年華五十今逾二
 已覺虛浮世
 夢醒

揚州馬次甫見過病中以詩道意

三百江城一日風
 又從橋口繫孤蓬
 忽驚深巷來佳客
 不厭寒門問病翁
 舊事多傷春鬢白
 好詩留剪夜燈紅
 堦前即便呼兒拜
 眼底誰人識
 馬融

二月十五日予臥病杜門憶前月是夕開
 宴湖上感而有作

元宵雪月譙湖亭
 十里燈光燦列星
 蝴蝶有情迷楚夢
 杜鵑無語托湘靈
 雲深僊府花成陣
 香擁侯家肉作屏
 一病自傷春過半
 可禁堤上柳青青

同白巖喬司馬遊東園次韻

割得鐘山一段青
 青林杖屨愧頻經
 水邊旆影魚知避
 松下碁聲鶴解聽
 走壑竒泉噴夜玉
 攢

歷代詩選 賦詩子集
峯恠石化秋星廣庭不用重裯設繞砌苔錢繡
錦萍

宿姚氏延秀山房兼候王元孚不至

何處平泉別有莊新堂西嶗築溪堂水風吹酒
涼侵枕山月窺人影到牀睡熟黃紬詩夢遠坐
銷紅燭世機忘多情摩詰應趨約誰貌騎驢華
子岡

東園探春次韻

二月探春春事微留人無計網春暉山容帶凍

花應嬾野色慳和蝶未飛晴穀漾波驚石瀨午
光斜日蕩林霏白頭多病防多酒風雨危橋怯
夜歸

輓錢文翔窻友

業卒成均嬾拜官老歸林壑寄幽歡文章南省
秋雲薄燈火西窻夜雨寒長劍提攜空自舞孤
琴零落向誰彈江山何處桐岡路望盡晨星淚
不乾

送吳至大之安慶

牛渚風潮沂九華知君五度泛仙槎三書可上
新侯府一榻能忘舊主家山勢楚來還北拱江
流蜀下向東斜精忠爲弔余公墓好酌村醪薦
水花

次韻李侍御師文送予遊茅山時李在東

莊督田

夕陽倦鳥自知還東去飛雲不可攀大塊此身
如客寄深山一榻似僧閒徑荒松菊今猶在路
塞荆榛久未刪倚杖詩成看天印晚風吹酒上

酖顏

喬司馬席上送春限韻

恨別江淹獨黯然惜餘供奉更堪憐
窗前讀易人孤坐燈下苦吟僧未眠
斗欲旋時還北指日難留處已西偏
曙樓莫放鐘聲過回首東風又隔年

飲黃氏園

春色休論郭外尋城中泉石此山林
對花宜醉十分酒買地不辭千笏金
雲幕穠薰脂粉艷風

簾低約珮環音主人多少留春意未許池塘變
綠陰

十五夜

海上晴雲擁一規盈當三五筭無虧初窺枕簟
涼先覺漸轉梧桐影不知皓魄滿天呈彩夕秋
陽入地藉光時狂歌欲向清虛問兀坐孤停李
白卮

雨中過徐氏園

宿醒連日未回醒來坐清風孺子亭薦酒細浮

寒菊艷和羨新剪夜菘青重過不厭淩秋雨良
會休猜聚德星有客倚燈低度曲知音誰解隔
林聽

花朝日雪用韓子春雪詩韻

候愆微叶咎時稔問占謠北濕留終駁南榮積
遽銷歌鶯遲騁舌舞蝶避爭腰玉碎偏依樹綿
飛不戀條濕輕茅護宇泥薄路通橋水鳥來仍
去風帘定復搖癡情矜麥歲恣態妒花朝傳杏
前村遍隨梅迥野飄甕融俄徹壁達渙卽藏綃

當令東皇在嚴威未用饒

題畫

悠然植林叟忘機坐日西灘聲與人語相逐下
前溪

蕭山

岸帶青桑浦江環綠篠灣小舫留不住日晏過
蕭山

雜畫

玉環施艷粧卯酒睡未寤秋光如妒妍胭脂染

寒露

山亭

山亭棲斷阿嗟予三月病扶衰試重來秋苔迷
石磴

西津

青藜步柳陰已識西津路白衣歌水涯不上西
津渡

夢中作

瑤瑤洲畔拾芙蓉玉女青童兩隊從明月一江

天似水夜涼騎鶴下西峯

牧龍亭雜詩

白沙一路接長坡處處蠶桑處處禾
過午野田啼鳥歇棟花風送踏車歌

長揖耕夫問牧龍蒼峯東指塔重重
郵亭歲遠無門榜破屋墻邊四五松

細風吹雨散還收四月輕寒正麥秋
梅子已黃蠶已熟滿村桑柘叫鉤輶

水僊花

兩娥湘浦倚秋清九處峯巒九繫情
玉露半空明月冷西風吹落珮環聲

絕句題芙蓉

愁牽木末弔沈湘萬古江流怨與長
何似霜花識幽意年年秋晚爲舒芳

墨芙蓉

紫毫濡染墨淋漓木末孤寒誦楚辭
月黑林深湘渚夜一天風雨泊舟時

題畫

歷代詩選 明諺子象
崖穿晴瀑懸林白樹滴寒嵐墮石青天目舊程
行頗慣馬頭秋色落雲屏

睡起口占

茶淪花磁洗睡魔枕流亭上暮涼多狂飈吹下
西山雨一片秋聲戀敗荷

湘江風雨畫竹

雲深蘭露泣雙鬟懶髓流香翠點斑一望蒼煙
三萬里不知何處九疑山

辭浙東湯希達周叔謹

菱湖柳岸水禽啼野鶴沙鳧恨不齊夢斷篷窗
懶回首一溪晴雨過塘西

畫竹爲湯宗器題

曾記瀟湘繫短篷隔江煙雨翠重重驚雷忽報
春消息一夜靈根長籜龍

題扇寄希仁

雪晴莎暖乍離家北去頻看鴈影斜回首江南
春漸老東風開到紫荊花

送李習儒還長沙

楚江西去亂峯青日暮風凋折柳亭聊把離觴
聽瑤瑟尊前一曲有湘靈

題相思鳥

俱飛並逐綺園春互語相思字字真啼到苦心
聲莫放綠窗驚起病春人

四月十日過東山小莊漫興

林深樹杪掛藤花石逕初來路覺賒割盡黃雲
農未了棗桑陰裏闢栽瓜

又

茅茨喔喔亂晨雞紅日穿林樹影低圃上
驚打麥黃鶯飛過綠陰啼

送劉文獻

石城柳色春猶淺錦席燈花夜未分明發北風
江棹穩思君又隔洞庭雲

絕句

扶得青藜到水涯東風嫋嫋墊巾斜吟情還爲
春情惱紅杏枝頭已着花

送蘄門客二首

歷代詩選 明詩子集
秋深又送薊門驂林樹塗霜葉正酣千里羈人
憐遠別鄉心夜夜斗杓南
秋晚辭家到及春江山如舊客愁新多情最是
隨陽鴈年去年來解送人

絕句

步出吳門入古林松濤竹籟互酬唵稚圭不用
仍移檄猿鶴應知近日心

竹上白頭

碧霄雲路幾升沈楚楚毛衣太古音自笑白頭

無伎倆堅持一節老山林

絕句

鏗鏘戛玉能清耳瑩徹噴珠可濯心何處人煙
隔塵海不知身在翠蘿陰

寄何圖樵一絕

山中酒熟君思我雪裏詩成我寄君東望海門
三百里不勝離思亂江雲

畫鴈

湖上蘆黃水拍天湖頭人去少書傳秋窻正有

孤眠客莫送哀聲到枕邊

李潛夫畫

銀河無路泛仙槎一舸空江此是家
殘月照人秋睡穩不知清夢在蘆花

送鄧以敬

貂蟬家世舊王孫西指濠梁是故園
雪霽四山狐兔出笑攜弓矢獵平原

石倉十二代詩選

明次集卷一百廿九卷

