

中華郵政特准掛號認爲新聞紙類領有內政部警字第一三四六號登記證

第四十一期

莫干山劍池瀑布



中華民國二十二年五月出版

藝林月刊

君方



藝林月刊本社廣告

本月刊係中國書學研究所主辦目的純在倡導美術所集材料以具有美術價值為限選擇精審考訂詳明絕不濫竽充數亦不隨俗徇知旬刊出版二年風行海內外當為有識者所共鑒改為月刊係應各界之求便於檢藏起見是以定價從廉每期一角八分訂閱全年者九折二年者八折平外每期郵費一分國外照郵章計算補購前刊並無折扣郵票代價九扣核收

凡有以今古人著作及書畫美術品風景古蹟等照片送交本刊登載者至所歡迎但與本刊目的相符無不盡量採登惟遲早地位不能一定蓋此種定刊與其他不同支配頗費心力也照片或成部著作登畢仍將原件奉還決不污損如須索酬先函聲明以酌送本刊為限購存藝林旬刊如送合釘無論一二三集每集收工本洋五角

本發行所代售寶觚樓藏古刻精拓本

漢書像殘石二元 晉鄭舒夫人誌殘石二元 魏元標墓誌四元
魏元恩墓誌連蓋三元 魏康父墓誌二元 隋段濟墓誌連蓋三元
隋劉相墓誌連蓋二元 唐李休墓誌一元五角 唐陸日觀妻王氏墓誌連蓋二元 唐盧君夫人崔熈墓誌一元五角

成都茹古書局廣告

本局開設四川成都學道街刊印書籍採辦中外圖書文具藝林月刊古刻拓本等件如蒙光顧格外克己

代售紀念郵票特白

本刊發行所承西北科學攷查團理事會之託代售紀念郵票在本年現暫展期不加價每組四種仍收價五圓市外郵購郵費及保險費購者擔負

衣食住永久解決的途徑

值此經濟恐慌之世人事的變遷真是滄桑無常禍福旦夕百萬富翁不知節儉一旦使入窮途小康之家立志儲蓄日久亦成富庶所以我們第一勸人節省第二勸人儲蓄中法儲蓄會為國人自辦之儲蓄機關穩當妥靠利益優厚富家儲蓄到還本的時候於不知不覺中集聚成數自然不無小補而十餘年來小康儲戶因中大獎而成爲富庶者更不知凡幾故在本會儲蓄第一種目的是未雨綢繆第二種目的是得獎致富 諸君到國人自辦的中法儲蓄會去儲蓄既足表現愛護本國企業之熱誠且無論人事如何變遷衣食住並可得到永久解決的途徑

明 朱 端 著 色 山 水

硯山齋雜記 續

北平孫炯撰

朱端字克正、號一樵、海鹽人、明正德間、以畫徵、授錦衣指揮、工書、御賜一樵圖畫、此幅絹本、長五尺餘、寬三尺、人物樹石、有宋人風規

後來埏埴日更精、五采紛綸數化成、紅粧娜嬾蠟淚垂、萬花錦谷揚葳蕤、春陰隔院鞦韆動、濃香滿架葡萄披、亦有嬰

兒相戲也、滿架葡萄者、畫葡萄也、其餘香草、魯藻、瓜茄、八吉祥、優鉢羅花、西番蓮、梵書、式不一、皆描畫精工、照色深淺、磁色瑩潔而質堅、留與人間作秘珍、什襲真堪琬琰比、尤其



兒與高士、鬚眉栩栩神相似、(成蜜酒杯、種類甚多、有名高燒銀燭照紅粧者、一美人持燭照海棠也、錦灰推者、折枝花果堆四面也、鞦韆杯者、士女戲鞦韆也、龍舟杯者 鬪龍舟也、高士杯者、一面畫周茂叔愛蓮、一面畫陶淵明對菊也、娃娃杯者、五嬰

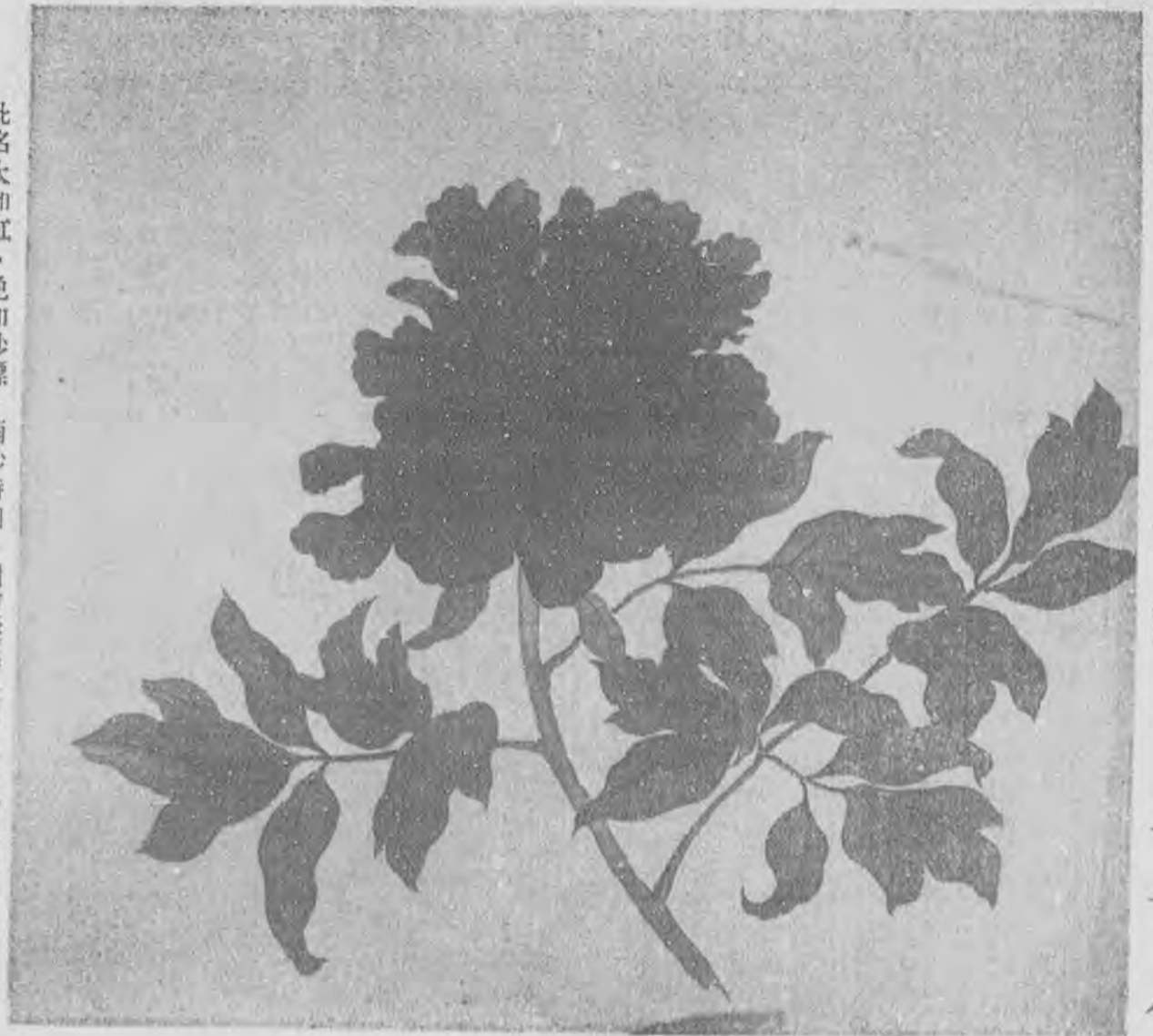
安好事勤徵搜、締函封固戲閣下、千緡一器爭相酬、我從平津得曹見、兩手摩抄眼光眩、歸來倒盡老瓦盆、一醉那分貴與賤、

已 完



著者推鷄缸、陸離寶色、搖睛窓、鼠姑灼灼老鷄喚、(鷄缸上畫牡丹、下有子母鷄、躍躍欲動、將雛抱殼兩三雙、梅村老翁稱解事、錯道宜宗製此器(梅村作宜宗餞金蟋蟀盆歌、以鷄缸為宜窰)此器由來見者稀、更有何人討源始、相公愛玩逾圓球、長

清蔣廷錫牡丹譜之五十八



此名太和紅、色如砂標、南沙詩曰、開寶繁華未可追、妍英獨記太和枝、判將沈醉酬為語、欲傍新粧綉鳳絲、清禁也能容芍藥、畫欄畢竟勝莢葵、一篇詠物閒情賦、却得君王倚殿思

渡、老屋住空山、白雲與紅樹、一題畫一春山何所有、一樹老垂楊、花流水香、一題畫一江上西風萬里程、布帆無恙一舟輕、秋來詩意誰能寫、樹杪青山畫李成、一題畫一湖煙水見澄清、山色重圍愛晚晴、秋入鵲華詩意好、斜陽古柳憶新城、一題畫松柏長春圖一芝苗蘭秀、松柏雙茂、天上長春、人間富壽、一題畫一深入天台樹石幽、神仙蹤跡此淹留、何因智者傳經後、寂寞陳隋古佛秋、一題畫一凌虛亭子接飛仙、無數奇峯到眼前、行過板橋山轉處、屏風九疊畫耕煙、

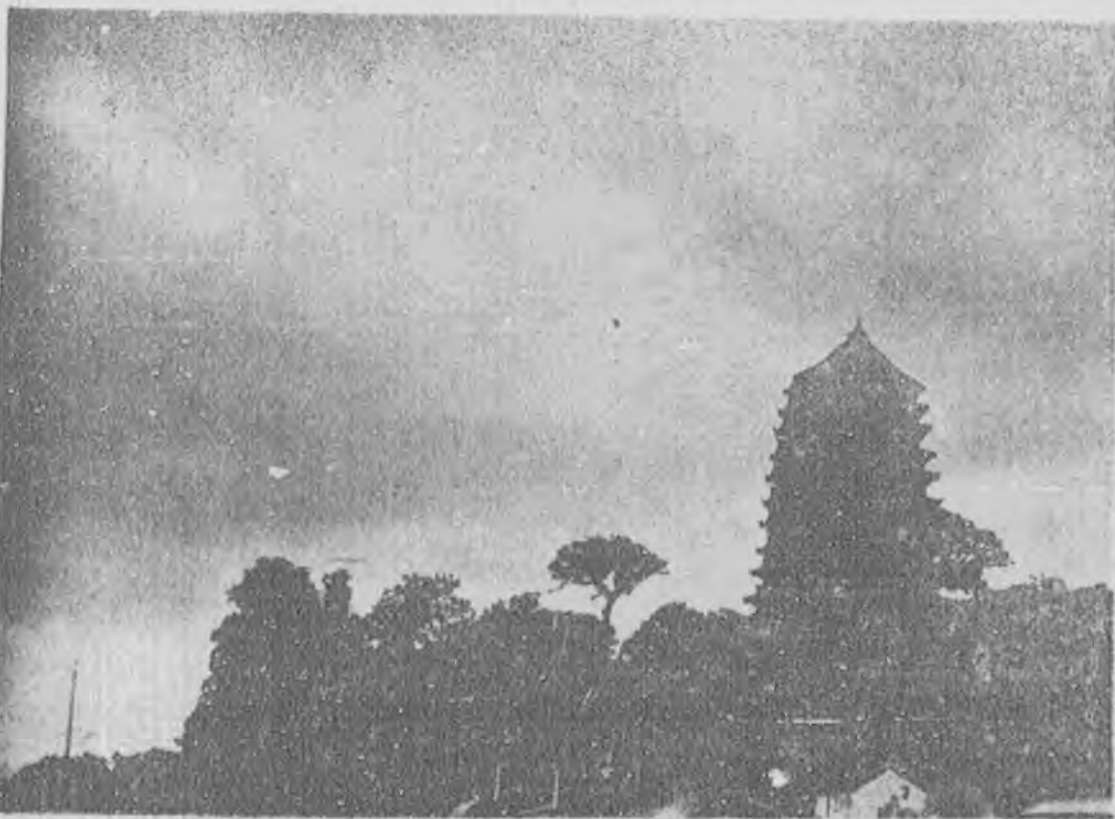
未完

退園題畫詩續

水竹邨人

畫古柏一神嵩有古柏、不知幾千年、寫出古姿容、欣然遇偃佺、一題畫一煙客腕底生煙雲、大癡以後有傳人、秋山行旅餘一角、放筆猶能寫富春、飲墨三斗亦不醉、名山大川獨傳神、我亦擲筆一長嘯、淨掃人寰萬斛塵、一題畫老松一東雲見鱗、西雲見爪、老松如龍、冰霜歷飽、空山雷雨、自然天矯、九天之下、萬木之表、一題畫一、天臺道士張伯雨、日讀道書不出戶、不知塵世幾千年、偃然獨坐名山主、一題畫一野屋巖根起、山泉樹杪飛、小橋通石路、晴靄撲書幃、展卷忘今古、閒居無是非、畫長人獨坐、馴鶴晚來歸、一題畫一山深林復密、亦自有人家、飽食煙霞飯、陶然度歲華、一題畫一紅樹青山外、清秋好放船、故人書未到、一雁下南天、一題畫一出門三五步、略約橫前

六和塔 印泉



夢幻居畫學簡明續

新會鄭績紀常

必樓臺殿閣

、若有若無

、自有雨中

春樹萬人家

景象也、米

法發源北苑

、寫山亦有

輪廓、寫樹

亦有夾葉、

蓋變北苑之

披麻、專取

北苑之雨點

、自成一派

、今人不味

米中奧旨、

輒曰米書易

學、殊為可

惜、友仁畫

、仍用雨點

、但用筆稍

細緻、變大

米而成小米

、所謂雨點法

、即米家父子法也

、高房山善學之

、彈過皴、如

流過彈滾也、長江水底、巨石阻流、撞激水勢、從下滾上、水面

元 顏 暉 仙 官 圖 之 一



顏暉字秋月、江山山人、善道釋鬼神、殊有生意、

便成樹林山石、或濃或淡、乍密乍疏、糊糝處、筆墨之跡交融、明淨處、點渲之形俱化、一幅淋漓、不

不泥、皴廓多作石眼、如水泡然、石眼之旁、隨氣接襯幾筆、筆宜簡不宜繁、一氣寫成、然後用墨染出背面、兼襯貼餘氣、斯為得法、骷髏皴、如頭顱屍骨也、人頭枯骨、畫法何必以此立名

、不知山

石形象、

多似佛頭

、若名佛

頭、祇見

光禿、未

得匪肖玲

瓏枯瘦嶙

峋之狀、

古人蓋有

深意其間

、李思訓

每畫之、

純用勾勒

、精細謹

嚴、絲毫

不苟、細

中有力、

密處有疎

、或像龍

頭、或如

佛首、正

側左右、眼鼻畢呈、長短參差、形影俱在、宜作小幅、常用白描

、更須以細樹夾葉、曲檻迴廊襯之、

攀頭皴、如攀石之頭也、

攀頭石多稜角、形多結方、每開一面、週圍逼凸、直廓橫皴、每起工字細紋、高峙倒插、如疊攀堆、用筆中鋒、用墨可焦可濕、

焦可加擦、濕則加染、劉松年多作此、荷葉皴、如摘荷覆葉、葉筋下垂也、用筆悠揚、長秀筋韌、山頂尖處、如葉莖蒂、筋由此起、自上而下、從重而輕、筆筆分岐、四面撒放、至山脚開處、如葉邊唇輕淡接氣、以取微茫、此荷葉之法盡矣、常用蟹爪枯樹配之、秋柳亦可、牛毛皴、如牛之毛也、牛毛法與小披麻無異、惟小披麻用筆稍縱、牛毛必用正鋒、小披麻粗幼兼用、牛毛有幼無粗、如髮如毛、故寫牛毛法、墨不宜濃、筆不宜濕、筆濕墨濃、則融成一片、毛不成毛矣、必要渴筆淡墨、細細密皴、再加焦墨疎醒之、濃裏有淡、淡觀上見濃、毫絲顯然、層次不混、瀑乃是牛毛嫡派

第九次成績展覽出品

若秀高真、非時史所有

七家印跋續

梁溪秦祖永

不獨月輪照徹、四大皆空、足以發人深省也、勞生鴻壽并記、「幾生修到」草木每壽於人、而樹為尤、樹之中梅為尤、彼其歷冬春、傲霜雪、數百年不改柯易色、惟能耐寂寞、故能閱繁華、擾擾俗人、紛紛塵世、欲希清福、更幾世始能修到耶、

余愛梅成癖、而俗累難修、故刻之以自懺焉、嘉慶甲子、春日雨窓、作此遺興、勞生并記、「越國世家」嘉慶壬戌重九後五日、勞生作於京邸客次、

時 君 謀 秋 崖 觀 瀑



「求志齋」嘉慶丁卯、勞生作于袁江、光緒癸卯春日、偶於瑞石臣妹丈案頭、展閱是冊、書法古逸、詞意閑雅、卒讀而不忍釋手、乃伊表親志伯之所贈者、遂借以歸、命小兒錫榮、暇時手錄、月餘始得藏事、隨時翻閱、以消塵慮耶、滿洲棟鄂氏阜全東侯甫識、

解索皴 如解散繩索也、解索與長披麻之法同類、然麻經結為繩索、復將繩索解拆散開、則麻雖非繩索比、而繩索攀纏之性猶存也、故長披麻、不過悠悠揚揚而已、解索竟自攀攀曲曲矣、王

疊明喜畫之、鬼皮皴、如鬼之皮也、鬼皮之紋皴、山石之紋亦皴、故立此名、用筆寫法、略勾輪廓、皴要顛筆、筆筆疊連留眼

、每皴一筆、如兩點相連、連疊相交、最忌相撞、相撞則疊亂、亂則無眼、無眼則成板實光平、不見其為皴矣、

未完

論畫絕句續

海鹽吳修

儀徵阮氏八軼吟稿、分詠名人扇面、有于廷梅花書屋圖一幀、亦不著其府里、余因與余姓名相同、以千錢買得之、重為裝裱而係以詩、我昔歸自燕臺旁、拾將古畫猶墨香、雲烟滿紙

第九次成績展覽出品

氣格超俊、資稟異也、

京師名地對續
蒙古 巴哩 杏芬 女士
園內 萊坊 (東)

松柏 闌 (一) 暢春 園內 蓬 萊坊 (東) 安門

王 小 山 竹 石 幽 蘭



樺皮廠 (西直門內大街北、右翼正黃正紅兩旗廠、今呼為化皮廠) 豆角莊 (注見上) 北柳巷 (正陽門外西南) 南薰坊 (南玉河橋) 豆芽菜 (胡同、東直門內南小街、又宣武門內、西單牌樓) 核桃瘋 (胡同、西四牌樓、甌塔胡同西南、甌又作釀、見順天府志) 果子巷 (宣武門外) 花枝營 (崇文門內、東交民巷路北) 紫檀殿 (元大內大明寢殿西、見元故宮考) 紅藥亭 (暢春園樂

寺、古刹也) 茨姑殿 (即地安門內、慈慧殿之訛、見順天府志) 棗

子營 (崇文門外、花兒市大街) 柿子店 (宣武門外、教場胡同西南)

瓠瓜亭 (東便門外、今圯) 龍華寺 (德勝門內迤西) 蝦菜亭 (德勝門

內木關西) 桑乾水 (即濕水、發源於渾源州、經保安境與盧溝河通

) 藻韻樓 (南海內、又作藻思樓、暢春園澹窳居) 竹香館 (大內倦勤

齋西廊外) 萱壽堂 (大內福宜齋西) 浣花墀 (宣武門外、官菜園上街

) 諫草堂 (堂舊稱亭、僧心泉募

建石刻諫草嵌壁、又見前楊椒

山故宅註) 九蓮閣 (宣武門外、

下斜街長春寺內、明李太后劉

太后像、俱存寺中) 萬柳堂 (左

安門內、即拈花禪寺、為本朝

馮相國溥別業、今無一柳矣)

許 翔 皆 山 水



德寺 側、 久廢 一蒲 葛市 燈 市口

（松筠庵（見前竿子橋、即楊椒山故宅）柏林寺（國子監東）蓮花庵（德勝門內積水潭）大樹庵（京西華家屯）杏樹桁（薊州西北、盤山下村名、游山者往往取道於此、買肩輿以登）蓮花巖（暢春園東路、無逸齋北角門外板橋東、對河即松柏園）蕙馨芝采（京西香山洪光寺後門外坊二座名）菊秀蘭蕙（圓明園涵虛朗鑒、福海南座宇名）蕙風荷露（西苑內愛翠樓石門外、亭名）蓼渚蘆灣（西苑內瀛臺、三面臨水、臺南蓼渚蘆灣、即南海也）蒲城會館（宣武門外、校場五條胡同）槐市斜街（宣武門外）楊椒山故宅（注見前）南柳巷北柳巷（正陽門外、琉璃廠西門外、韓慕廬曾送客巷口）東華門西華門（紫禁城東西二門）東荷苞巷西荷苞巷（正陽門外東西月牆）南蘆草園北蘆草園（崇文門外）十鳥獸鱗介昆蟲類」 未完

明 宋 懋 晉 繪 金 陵 十 六 景 (完)



意也、余愧鈍筆、就二家寫大意、或不落傍門經寶爾、康熙癸未春日題於吳門舟次、麓臺祁、此六十二歲之作也、此圖為侯君舊藏、余以百二十九元市得、聞侯君光緒二十九年、百五十兩購於定州者、今三十年矣、謝時臣山水大立幅、絹本設色、高約六尺、寬約三尺餘、水際作兀突大石、岸上竹林蒼密、有老人枕琴仰面展卷、水上架板橋、一童子捧盃盤自對岸來、竹上以淡墨畫遠山數峯、全無皴法、通幅運筆如屈鐵、剛勁之致、人不能及、火神廟市、六十元買於益古齋者、朱端山水、絹本立幅、高約五尺、寬約三尺二寸、樹枝作蟹爪、山石作雲頭、規法北宋郭熙、而以勁拔超逸之趣出之、所謂草隸奇字之法也、朱端明正德中書院錦衣指揮、欽賜號一樵、故此幅上方正中

、有欽賜一樵圖書、寸餘方印、上右方有怡親王寶、下右脚處有明善堂所見書畫印記、清初怡邸、收藏至富、鼎革後多流出人間、王暉畫尙有未施標工者、每見有怡王寶者、多有明善堂藏畫圖書、堂蓋怡邸藏畫處也、此幅存國華堂、 未完

秦 仲 文 廠 甸 書 畫 記 續

兼擬倪黃兩家意也、題云六法一道、董巨四家為正宗、而倪黃尤為初學津梁、從此入門、自有進步、漢三賢契、英少有穎筆、酷者點染、欲究古法、同弗斯問字於余、猶老馬引道之

、有欽賜一樵圖書、寸餘方印、上右方有怡親王寶、下右脚處有明善堂所見書畫印記、清初怡邸、收藏至富、鼎革後多流出人間、王暉畫尙有未施標工者、每見有怡王寶者、多有明善堂藏畫圖書、堂蓋怡邸藏畫處也、此幅存國華堂、 未完

走獸 率舞 飛 劉
 玉上 井元 山元 許元 館元 筆宗 記衡 續衡
 、飛 鳥下 翔、 感激 收歌 一
 低昂、鏗鏘 陶冶、已趨聲 律、樸茂之氣 仍在、必非六



峨眉名奉璋、饒陽人、

第九次成績展覽出品

峨眉名奉璋、饒陽人、

才不及弟、何乃橫得盛名、以所執蠟燭投之、顛神色無忤、徐曰、阿奴火攻、固出下策、使妓知此語、豈非妙謔、然笑而不言、亦雅量也、庚申二月二十七日、粵

朝人所能、又柳賦云、人情藏於舊物、心惆悵以增慮、語殊有味、然渾而無雕琢、亦惟其時為然、侯、舞知之張湯、不如質直之汲黯、此言德不如才、然使貪使詐、亦何可少、特才不可強而能、德可以勉而進

此蓋伯編鐘、文曰 首政對揚天子丕顯保用、朕文考蓋伯既鐘、文自左樂之邊、轉至中之帶上、再轉至評間、衡上有文曰、淵樂龍姬永寶、製作特奇、周書、謚法實濶受諫曰蓋、有伐而還曰蓋、史記、魯又更立蓋公 集解引徐廣曰蓋億也、二字古通、

盜其亢拊其背、未能全勝、今辦賊隨賊東西、但尾賊後方、賊圍湖州、意固在杭、特聲東擊西耳、出我不意、鼓行而前、獨松關杭之吭也、未完

豐於德而歉於才、不失為君子、小有才而薄孝弟、輕仁義、棄忠信、捐廉恥、終於小人、而用且多弊、才固不可恃乎、余友金陵陳季之珂鳴玉孝廉、性侃直、工畫梅、會飲秦淮妓樓、被酒偶油污妓衣、妓回顧、遂怒以燭抵之曰、汝衣千金耶、妓笑不言、因憶晉書周顛弟嵩嘗因酒瞋目、謂顛曰、君



未完

屏研此山... 雲生... 之... 於...



月間灰另換、或以炭代灰、須晒極乾、「千里酒」天仙子、山川烏、管衆各一兩、甘菊花三家錢、陳皮五錢、甘草一錢、將風糯米一升、燒酒五碗、煮作粥味糜冷定、入前藥、和勻、入瓶、內一封固三七日取出、用麪一自升、炒黃爲滿、煉蜜和丸、如然櫻桃大、抹酥油金箔爲衣、用冷時投一丸於滾湯中、即化成酒膏、「仙人酒」白糯米不拘多少也、釀成酒滿、榨出糟粕、用官桂、白芷、砂仁、良姜、川椒、木香、白豆蔻、各爲細末、

古今秘苑續

蔓荊子二分、南粉三分、雀糞十粒、百草霜二分、俱細末之、如欲去紙上字者、先用水點之、次將藥末摻上、候乾、拂去、字自脫、「洗字法」明礬三兩、石灰一兩、礱砂三兩、官粉一兩、陽起石一兩、透骨草一兩、鷹糞三錢、鵝糞三錢、鶴糞三錢、俱末之、童便調、將竹筒盛掛陰處、候發出霜、取霜水調描字上、墨自去、「飲食」

漢李中卿長柄印



印原大、邊如箭竹、柄長二十餘、河南新田土、長脚中脚少脚、漢人名時見之

飲食之人、則人賤之、爲其害於飢渴也、爲其傷於暴殄也、若夫切於日用、別具風致、簡而可爲錄以備考、何賤之有、「千里茶」白沙糖四兩、白茯苓三兩、薄荷四兩、甘草一兩、共末之、煉蜜丸如棗大、每噙化一丸、千里不渴、「藏茶法」將梗灰放磁瓶底、將茶葉用紙包好、或一斤或半斤不拘、撞在上面、其潮氣自然收入灰內、不用烘、色如新、八

不拘多少、拌在糟內、烈日中晒乾、再將酒滴浸一宿、又濾去滴、再晒極乾、以酒完爲止、將糟捏丸如肥皂大、每用、取滾湯一壺、入糟一丸、上以油紙紮緊、聽有響聲、候聲寂然、開壺已成美酒、「辟暑酒」燒酒一斗、乘熱下白餅糖一斤、薄荷葉五六兩、紅花二兩、泥固、至盛暑飲幾杯、可辟暑氣、「補元酒」友貞寔六兩、當歸、生地、枸杞子、何首烏、各二兩、甘菊花一兩、用好火酒三十斤、入藥煮熟、埋土中三五日、退火毒、取出常服、藥氣到目目明、到

格



印

耳耳聰、「三仙藥酒」枸杞子蜜蒸八錢、何首烏製一兩半、甘家菊去蒂三錢、浸酒飲之、最簡而妙、「燒翻黃酒」如燒火酒法、以壇酒入鍋內、空甌放鍋上燒之、每二百斤可燒一百斤好火酒、

格言印、白青田石、手澤登潤、百年外物、布置深穩、刀法通勁、惜無製者款識、文曰、哲人知幾、慎之於思、志士勵行、守之於爲、順理則裕、從欲則危、造次克念、戰戰自持、習與性成、聖賢同歸、

「治酸酒」清

赤小豆一

斤、炒焦

、袋盛入

酒罈中、

則好、

「千里酒」隸

天仙子、

川鳥、管

衆、各一

兩、

未完 聯

奉 有 兩 眼 明 如 文 益 友

昔 驟 十 年 暇 孰 讀 奇 書

錢應趙之原口語

手、頗與
長王知敬相
短類、爾時
錯逸敬真蹟
綜、傳世尚
多、顏徐
在末出、故
局書家皆守
殊史陵劉珉
勝舊法、觀
寶泉述書
賦、指楮

芳堅館題跋 續
如遇故人、按吉人先生跋、此亦明定陵
時拓耳、紙墨精妙、遠視近拓負絕、陰
游師雄書拓本尤少、行筆奕奕、似蘇子
瞻、亦足賞也、當時同人吉人昆季、皆親到碑下、故摹拓不苟如
此、講泉六兄以球璧視之、宜哉、戊寅秋日觀於增默菴、同觀者
晉江許邦光、龍溪鄭開禧、皆極欣賞、「唐王居士塔銘」信行
禪師方墳記、運筆與此一同、惟風趣不及此銘之娟秀、此自關天
分也、學中令書者、以顧升瘞琴銘及此銘為嫡傳、此猶後半全
文可寶也、學此書須得其超俊處、方是錢唐家法、若專取穎秀
、易入輕綺、與中令終隔一塵、顯慶龍湖間人無不服膺中令者
、然二薛外、唯魏栖梧敬客足承衣鉢、其天分超絕也、藐姑射
仙人、肌膚若冰雪、綽約若處子、秋菊春蘭、都應却步、觀其
無筆不提、無筆不轉、白雲在空、舒卷自如、唐賢書備存八法、
而能鼓其天倪者也、舊歲與顧吳羹先生論博塔銘、頗謂其出筆
穎秀、無登善古、澹如銅筍書意、比來澄慮展觀、乃悟其開合舒
卷、一歸自然、天資超絕、如趙千里畫、生氣遠出、不可徒賞其
穎秀也、「唐蘭陵公主碑」碑無撰書人姓名、清勁秀逸、自是高

公為澆漓後學、古今界限之嚴如此、遺山論詩、不滿東坡、亦是
此意、蘭陵公主碑、清勁秀整、初唐佳書、筆法與王謬議為近
、向來碑匠惜紙、只拓上截、每行二十字、不知下半存字尚多也
清 釋 石 濤 蘭 石 (完) 此
足本
紙墨
俱佳
、是
程憩
棠觀
察所
贈、
「又」
數字
森秀
絕倫
未完



塔心石人

說詩碎語續

長洲沈德潛稿士

一篇之中、三致意焉、深有取于辭之重

節之複也、後人穿鑿注解、撰出提挈照

應等法、殊乖其意、騷體有少歌、有

倡有亂、歌詞未申發其意為倡、獨倡無和總篇終為亂、蓋言之不

足故長言之、長言之不足

、故反覆咏歎之也、漢人

五言與、而音節漸亡、至

唐人律體興、第用意於對

偶平仄間、而意言同盡矣

、求其餘情動

人、何有哉、後

天問一篇、

雜舉古今來不

可解事問之、

若己之忠而見

疑、亦天實為

之、思而不得

、轉而為怨、

怨而不得、轉

而為問、問君問他人不得、不容不問之天也、此是屈

大夫無何奈何處、九歌哀而艷、九章哀而切、九歌

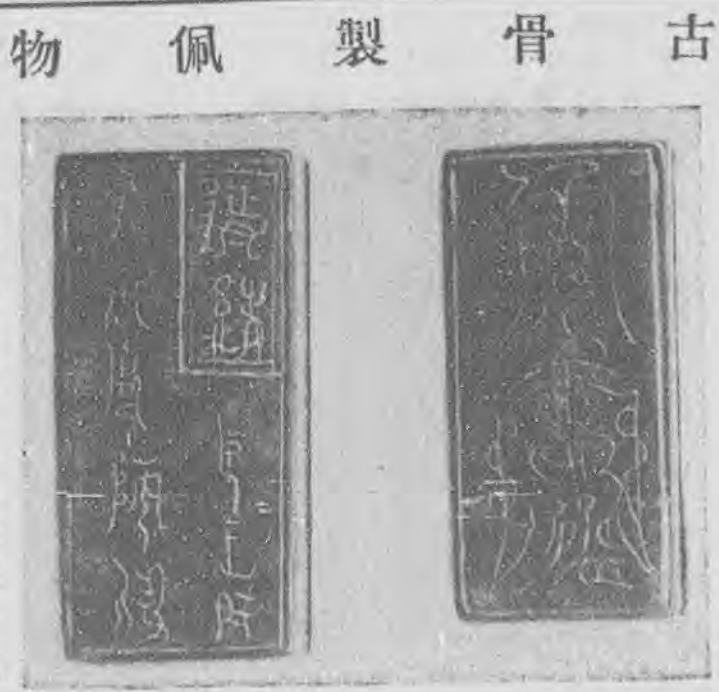
託事神以喻君、猶望君之感悟也、九章感悟無由、沈

淵已決、不覺其激烈而悲憤也、卜居漁父兩篇、設

為問答、以顯己意、客難解嘲之所從出也、詞義顯然

、楚詞中之變體、屈原微箕皆同姓之臣、離騷二十

五、與麥秀之歌、辭不同而旨同、(有詩說離騷說、



後魏馮翊之妻元氏墓誌蓋



音、此南與風之變也、朝會道路所用、謂之鼓吹曲、軍之馬上所

用、謂之橫吹曲、此雅之變也、武帝以李延年為協律都尉、與司

馬相如諸人略定律呂、作十九章之歌、以正月上辛用事、此頌之

變也、漢以後因之、而節奏漸失、樂府之妙、全在繁音促節、

其來于子、其去徐徐、往往於迴翔屈折處感人、是即依永和聲之

遺意也、齊梁以來、多以對偶行之、而又限以八句、豈復有詠歌

嗟歎之意耶、樂府寧朴毋巧、寧疎毋鍊、張籍短歌行云、菖蒲

花開月常滿、傷於巧也、無名氏木蘭詩云、朔氣傳金柝、寒光照

鐵衣、後人疑為韋元甫假託、傷於鍊也、古樂府聲律、唐人已

失、試

看李太

白所擬

、篇幅

之短長

、音節

之高下

、無一

與古人

合者、

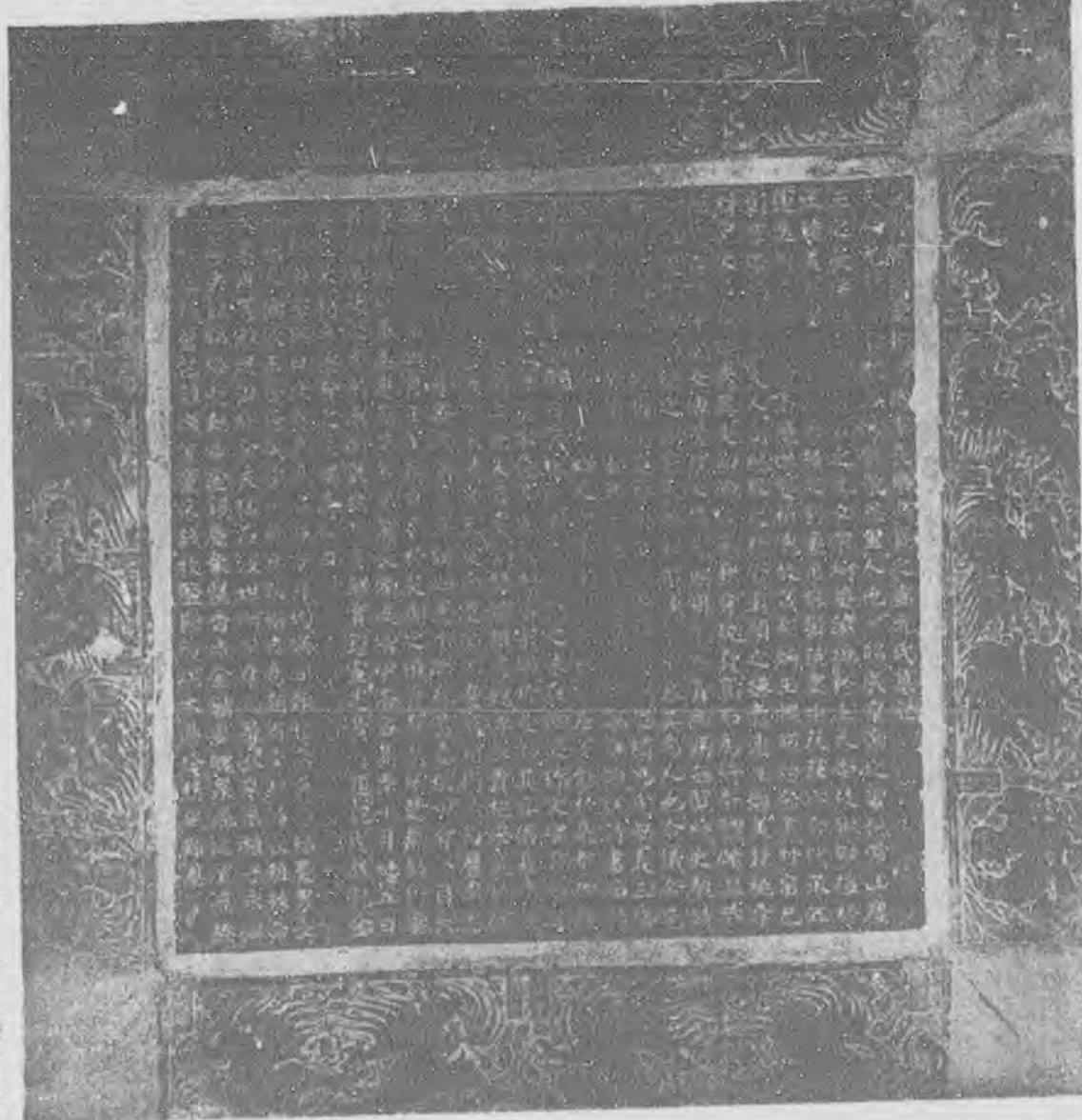
然自是

樂府神

理、非

從追之、那得不受人譏彈、四言詩締造良難、於三百篇、太離不得、太肖不得、太離則失其源、太肖祇襲其貌也、韋孟諷諫、未完

後魏馮豈之妻元氏墓誌

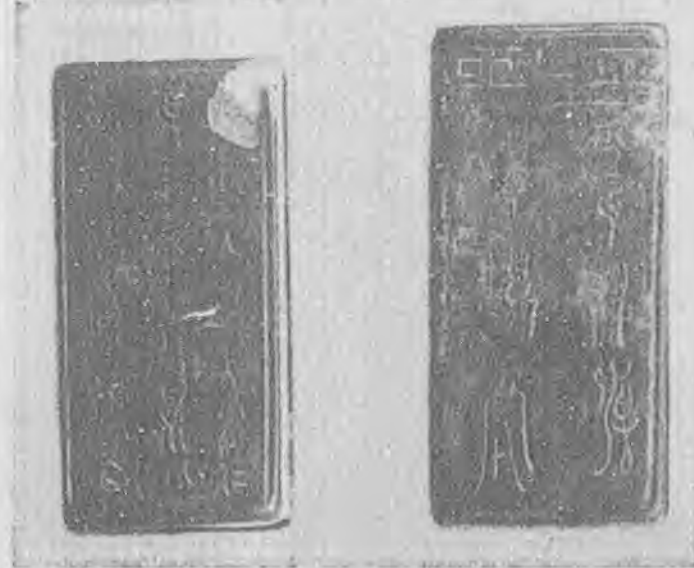


長樂馮豈之、魏書無考、就其郡邑、因知為後燕馮跋之族也、跋子期內徙、官至秦雍二州刺史、女為文成皇后、子熙尚恭宗女博陵公主、熙女又為高祖后、連姻帝室、寵貴無倫、豈之殆其族耶、故亦得妻宗女、常山康王、昭成子壽鳩之孫、名素、仕至內都大官、居官方正、五十載終始如一、時論賢之、子忠、忠子暉、世宗時、官侍中領右衛將軍、深被親寵、典守要密、時人號曰俄虎將軍、遷吏部尚書、納資用官、皆有定價、天下號曰市曹、出刺冀州、聚斂無極、祇以順愛文學、集儒士李鴻等、撰錄百家要事、名為科錄、上起伏羲、迄於晉宋、疾篤表上、故其卒也、得謚文憲、幸哉、元氏以文憲長女、方當貴盛而妻豈之、二女未弊、皇子雙嫂、其為后族、抑又明矣、其歿也、後於父僅四年、勳閥之家、宜其誌石雖鑲之美也、所作四方十二神、其名無攷、疑鮮卑語之譯音耶、按志、元氏頗說詩書、專奉內事、酒禮在躬、組訓由己、內外宗婦、訪其容儀、亦賢婦也、誌出洛陽、運抵北平、遠為海東人所得、拓本極罕、此許翔皆先生所藏、借以刊布、若論其書法、則視常季蔡元國妻兩誌、精整過之、秀逸不逮也

茗亭畫記續

成都柳公衣

無弗稱當、故當時識者、皆謂唐朝吳道子手、梁朝劉彥齊眼也、丁巳夏秋余館於京師修宅、其親自二南自杭州駐防回、載畫卷甚多、內有彥齊畫竹一方、雖真偽莫知、而風格自異、予家有朱泊翁破荷、八大山人老梅、並指畫蒼鷹、皆所為天真發露、怪怪奇奇者也、蘇橋黃先生諱霖、字玉甫、善畫菊、數筆蕭疎、令人動悠然之想、晚年自號菊老人、每以秃筆圖寫、尤勁秀、近年余友郭位仁傲之、亦頗得其意趣、漢桓帝時劉褒畫雲漢圖、見者覺熱、又畫北風圖、見者覺寒、予友袁芋圃嘗於建南鎮署草堂壁上、畫風竹數十竿、盛暑入座、森森動人、真通神佳手也、筆墨有靈、何今何古、芋圃畫雪蘭極佳、人或嗤其非類古、不知古人畫多不論四時、如王右丞畫花骨、往往以桃杏芙蓉蓮花回畫一景、如畫袁安臥雪圖、有雪中芭蕉、得心應手、意到便成也、戴嵩善畫牛、畫物



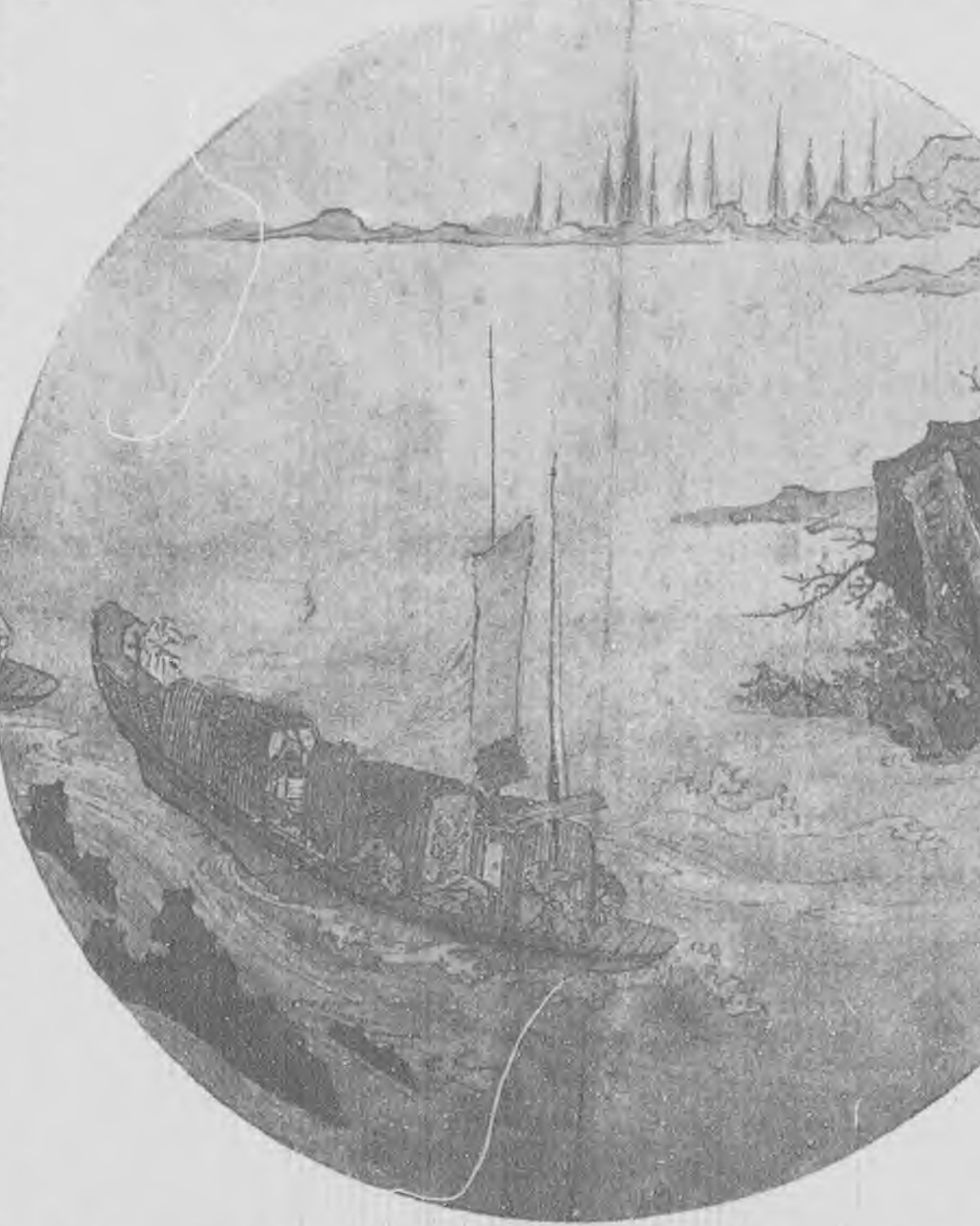
客視牛目中無牧童、知其欺也、予客都門、在吳子澂處、見蓉娘摹本頗佳、索價五十金、予笑曰、我有此可以騎欺段出京矣、何用此牛眼中物為、唐張藻字文通、善畫松石、清潤可愛、嘗以手握雙管、一時齊下、一為生枝、一為枯枝、生枝則潤含春澤、枯枝則乾裂秋風、世稱為畫絕、未

玉紀
 江紹周 陰陳 周璧 原性 祥慶 續心 庵評 述評

出世常得人氣養之復原、石性全去、但存精華、猶之仙者脫盡凡胎之意、其玉晶瑩明潔、毫無渣滓瑕疵、似寶石而更含光純粹、乃陰陽二氣之精也、故稱寶玉、此非親歷其境者不知、亦非初學賞鑒家所肯信也、至其終始、顏色時聚時散、變化多端、竟似晴雲舒卷、幻化無心、令人莫測、亦莫知其所以然也、不獨舊玉可養、即寶石珊瑚入土厄爛、得人氣養之、亦能脫胎復原、惟蚌珠入土、不過百年、已成灰土矣、周批

、用栗炭火煑之、水淺隨添、以提出玉中水銀灰土為度、(養損)「初出土之舊玉、質地未堅、倘有誤碰損壞、(音問、破損痕也、揚子方言、秦晉器破而未離謂之壘)祇要不落、即掛在貼身、常時養之、日久自能合攏、」忌油污「舊玉地漲未足、包漿未滿、土門未合之前、倘有水銀灰土在內者、切忌沾染油膩、並婦女汚手盤玩、周批 以玉擦面、油汗侵入、最所忌也」倘沾油污、則土門閉塞、水銀停住、灰土永不能出矣、縱加盤功、終無益也、 瀾幼讀書、魯論朱子註云、君子無故、玉不去身、每就塾歸、必向先母乞玉以為佩、先母素鍾愛、嘗檢一二事授之、曰守身如玉、勿傾跌焉、謹受命、喜不

也、至其終始、顏色時聚時散、變化多端、竟似晴雲舒卷、幻化無心、令人莫測、亦莫知其所以然也、不獨舊玉可養、即寶石珊瑚入土厄爛、得人氣養之、亦能脫胎復原、惟蚌珠入土、不過百年、已成灰土矣、周批 珠入土暗敗無光、近屍者尤甚「如入土雖已受沁、而未經厄爛之舊玉、年代較近、其體尚堅、僅可用灰提法煮之、周批 灰提易裂、水之沸度、無從測驗、切不可為、余曾試而失敗」提出玉中水銀灰土、再看身分、或用豬鬃、或用櫻老虎、或用麩皮、或用米粉袋等法盤之、周批 麩皮最妥「成功較易、然看火候、最難得法、太過不及、均於玉有傷、不若人氣溫和養之穩妥、不諳者未可輕試也、」(用栗木炭灰、木賊草泡水、入銀硝少許、合裝大瓦罐內、將玉懸空、掛於其中



禁、佩之弗敢失、逾一二年讀戴禮、至君子比德於玉、覺向之殷然慕者、今始憬然悟矣、然祇知玉之可貴、而不知占玉之尤可貴也、旋赴武林、謁漢壽亭侯廟、得見玉印、紅白粲然、未完

板橋題畫

鄭夔克柔甫著

「竹」余家有茆屋二間、南面種竹、夏日新篁初放、綠陰照人、置一小榻其中、甚涼適也、秋冬之際、去圍屏骨子、斷去兩頭、橫安以為窗櫺、用勻薄潔白之紙糊之、風和日暖、凍蠅觸窗紙

乎哉、文與可畫竹、胸有成竹、鄭板橋畫竹、胸無成竹、濃淡疎密、短長肥瘦、隨手寫去、自爾成局、其神理具足也、藐茲後學、何敢妄擬前賢、然有成竹無成竹、其實只是一個道理、文與可墨竹詩云、擬將一段鵝秋絹、掃取寒梢萬尺長、梅道人云、此呂堯仙侄孫所藏也、堯仙清道光進士、官至福建巡撫、精鑒賞、藏博為一時之冠、著有秦漢百博考、

上、瑟瑟作小鼓聲南、於時一片竹影零亂、豈非天然圖畫乎、凡吾畫竹、無所師承、多得于紅窓粉壁日光月影之中耳、

一節復一節、千造枝攢萬葉、我自不開花、免攪蜂與蝶

、昨自西湖爛醉歸、沿山密篠亂牽衣、搖舟已下金沙港、回首清風在翠微、江館清秋、晨起看竹、烟光日影露氣、皆浮動于疎枝密葉之間、胸中勃勃、遂有畫意、其實胸中之竹、並不是眼中之竹也、因而磨墨展紙、落筆倏作變相、手中之竹、又不是胸中之竹也、總之意在筆先者定則也、趣在法外者定機也、獨畫云

既不能詩、又不能畫、然亦勉題數語、雷停雨止斜陽出、一片新篁旋剪裁、影落碧紗窗子上、便拈素素寫將來、言盡意窮、有慚前哲、與可畫竹、魯直不畫竹、然觀其書法、罔非竹也、瘦而腴、秀而拔、欹側而有準繩、折轉而多斷續、吾師乎、吾師乎、其吾竹之清癯雅脫乎、書法有行款、竹更要行款、

未



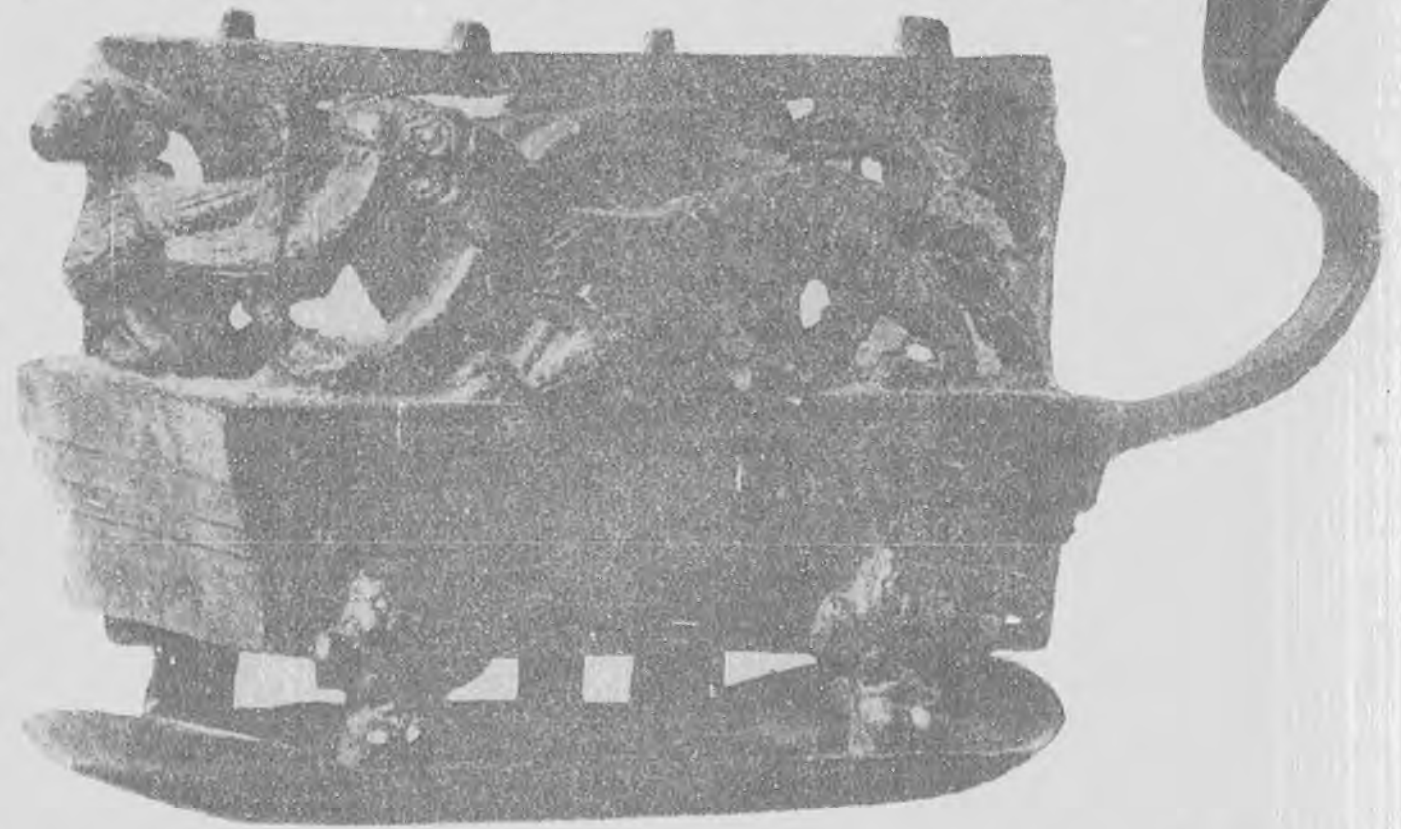
按永元為齊東昏侯紀元其時梁武猶未稱帝
任齊為雍州刺史此乃浴佛日所造象也

我亦有亭、漢竹、也思、歸去、聽秋、聲、皆詩、意清、絕、不獨、以畫、傳也、獨以、畫傳、而畫、益傳、

漢 冰 鑑

文井 此作 廖君
 字研 理
 源廖 想既
 流平 高、
 考撰 繁博
 不

同泛設、今之
 小生、初識旁
 行斜上之書、
 便滿口胡言、
 竟欲廢棄國文
 、亡國滅種、
 此其兆也、今
 特介廖君斯著
 、刊諸藝林、
 俾知國文不特
 不可言廢、且
 當發揮而光大
 之也、記者識



上作龍虎朱鳥、下以四人承之、製作渾厚而奇特、與博山鑪風鑑、同其貴重也、

、「叙一」六書文字、創自孔子（中國文字分兩階級、倉頡造字純為字母方言、孔子正名繙經、始有六書文字）傳之萬世、統一全球、（禮記、禮運言大同、中庸言同文、孔子制

藝林月刊 第四十一期

作、固非為一時一隅計、此所以為大哉孔子也）非中國文字不為功、學者不察、醉心歐化、習海外語言、（語言在識外情、通科學、非變易中國文字）忘中國精神、病六經、詆孔子、並文字亦屢議變易、（近人勞乃宣江亢虎、皆變易文字、江亢虎仿英文字母拼音辦法、已試習於北京女學校、卒不能適用）不大惑乎、夫文化階級、由漸而進、人類交通、初用語言、繼以文字、文字規定、由單簡進於複雜、始卑邇終於廣遠、自然之勢也、自有史以來、（史記以前、古書凡稱史者、皆為字母書、未完

端

州

石

室

(一)

端州石室
 一室
 映

石室在廣東高要縣北、七星巖、古名定山、亦曰巽臺、有洞宛委通明、唐端州石室記、刻於洞門石壁、相傳李隱書、巖口又有景福二大字、字方約四尺、亦稱北海書、至於唐宋以來、游人題名不悉數、李紳、包拯、祖無擇、周敦頤、其最著也、



廣告價目			
面積	一期	三期	六期
全	十二元	三十元	五十元
半	七元	十七元	三十元
四分之一	四元	十元	十七元
封內及底外均作為特別地位照表加倍收費			三十元

陳少鹿回文梅花冊預約通告

陳少鹿審誥工花鳥研精繪事五十餘年創作回文梅花畫幀次第回環無不相合施之橫直皆宜可謂妙手天成今製版印行每冊洋三元預約減半總批發處北平宣內前百戶廟二十一號代售處琉璃廠榮寶齋南京上海武昌杭州皆有代售

倫池齋南紙店廣告

敬啓者本齋經理時下名人書畫有年信用卓著頗蒙 各界贊許頃因中外人士講求美術專備山水花卉屏堂字聯各式雅扇精品繁多如蒙 惠顧價值從廉

北平琉璃廠廠甸西路南 電話南局三三〇六

本刊更正

第三十九期刊登宣和石譜奇石之聚句聚誤舉疊如黍積句積誤稷實爲一種句種誤類又畫石之法句漏石字近年玻璃版句漏版字第四十期王有洽梅石譜句有洽二字排倒均應更正

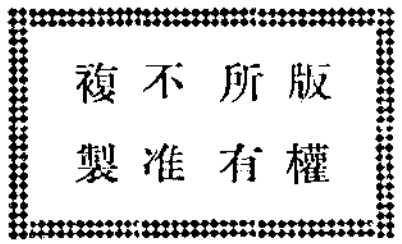
三版第一集 第一期至第十期 合訂本 已 售 罄
 二版第二集 第三十一期至第六十期 合訂本 現價五元 市外均加郵費一角五分
 第三集 第六十一期至第七十二期 合訂本 現價一元三角
 每月一冊 定價一角八分

主辦者 中國畫學研究會

發行者 藝林月刊發行所

印刷者 大 學 出 版 社

代售處 北平琉璃廠榮寶齋



各省埠代售處 天津 上海 南京 開封 太原 成都 廣州

景山東街 景山書社
 東安市場 瑞文齋
 西單牌樓 同懋齋
 西單商場 華商書局
 楊記書報社
 河南路五馬路南榮寶齋
 二郎廟南延齡巷榮寶齋
 謙臨派報社
 樓兒底覺民派報社
 上北打金街明智社
 永漢北路聖賢里林記書莊

河北第一博物院半月刊
 為宣傳文化唯一刊物
 材料豐富 興趣精郁

內容以歷史學術自然科學為主文字與圖版並重

定價 天津 每月五分
 外埠 每月六分
 郵票代價 不折不扣

代派處

天津南市廣興大街楊記派報社
 北平宣武門外南柳巷永豐報房

發行所

天津新車站東本院

秦仲文山水潤格

堂幅 八尺五十六元 六尺四十元 五尺二十八元 四尺十六元
 三尺十二元 以下八元
 屏條 八尺二十八元 六尺二十元 五尺十六元 四尺十元
 三尺八元 炕屏同

橫畫整紙照堂幅例 對開照手卷例 冊頁手卷每尺見方四元
 不及一尺照一尺論 統摺扇每面四元

臨古點品另議 大青綠加倍 潤資先惠隨封加一約日取件
 辛未重訂 寓北平東華門孟公府五號

馮華館畫馬潤格

己巳年冬重訂

琉璃廠各南紙書畫店代收

堂幅 六尺八十六元 五尺六十四元 四尺五十二元 三尺三十六元 二尺二十八元

橫幅 同上 每件畫馬三匹過三四匹加 手卷每方尺十元 視尺數多寡酌畫冊
 半至八匹加倍再另議 匹數指定者另議

頁每開十二元 以一尺計過三四扇面每件十四元 過尺扇面加倍每
 加每件畫馬三匹

點品他獸另議 劣絹限期均不應畫 潤資先惠隨封加一

平西壽安山(即臥佛寺西溝)風景地租給建築辦法

(一)可供建築之地勘定若干段每段多至十畝少至二畝(二)有押租者每畝收押租銀十五元每年上期交租洋四元期滿押租並不退還(三)無押租者每畝每年上期交租銀六元(四)建築圖樣工作方法須得山主同意(五)租用期為二十年期滿建築物為山主所有不得毀損如種有樹木亦須保存續租另行商訂(六)山中一切有關公益之事項及禁約共同遵守(七)如欠租至三年租約失效山主得扣留建築物(八)如房屋無人看守亦無委託照料山主得暫時保管收用以免廢壞倘有欠租照第七條辦理(九)如租權轉移須先得山主同意不許讓與非中國人附則 本山主目的在合衆力造成林木優美建築清雅之遊覽區域對於藝術家農林家文學家尤為歡迎 如合意者請到北平頭髮胡同二十四號商辦

周養庵書畫

北平琉璃廠各南紙店皆有潤格收件處各南紙店隨封加一撰書碑碣另議非其人不撰不書文劣不書

直接送頭髮胡同二十四號本宅者不收隨封