

財
政
旬
刊



山東省政府財政廳公報編輯處印行

期 二 第 卷 八 第

財政旬刊 第八卷 第一期 目錄

最近重要工作情形

電長山等二十四縣催解抽調民團官兵二十二年九月份薪

餉

奉省政府轉行政院令土地各稅之征收不得超過土地法之

規定免生窒礙通令各縣遵照

電催各縣積極澈查無糧地勘令繳價升科以定權產

奉發行政院原頒執行委員會交辦湖南執行委員會呈請解

釋內地人民有以國土售與外人者應否予以制裁一案審

查紀錄令縣遵照

范縣縣長請領二十一年度建設局補助費碍難照發

濟寧縣縣長林開泰呈請將二十一年造林補助費三百元填

發命令通知以便抵解

令周村營業稅局裕記號應自本年四月份照每月稅額三十

元增加三成隨同正稅併征

令沂水泗水兩縣長據呈保姚蔭棠袁魯為第二科科長應准

來廳報到照章考驗

統計

山東省政府財政廳金庫民國二十二年八月中旬收支旬報

表

山東平市官錢總局廣告

本局辦理各種存款放款其他銀行業務並經

省政府財政廳特許發行一角二角五角銀角券及二十枚五十枚一百枚銅元券共六種完糧納稅一律通用準備另儲隨時兌現每月將發行統計公告一次俾供衆覽以符本局發行公開之旨現奉 令籌備儲蓄業已就緒專爲各儲零星活期定期各種儲蓄存款而設利息優厚手續敏捷如蒙

惠顧請

駕臨 敝局 接洽無任歡迎



財政旬刊

最近重要工作情形

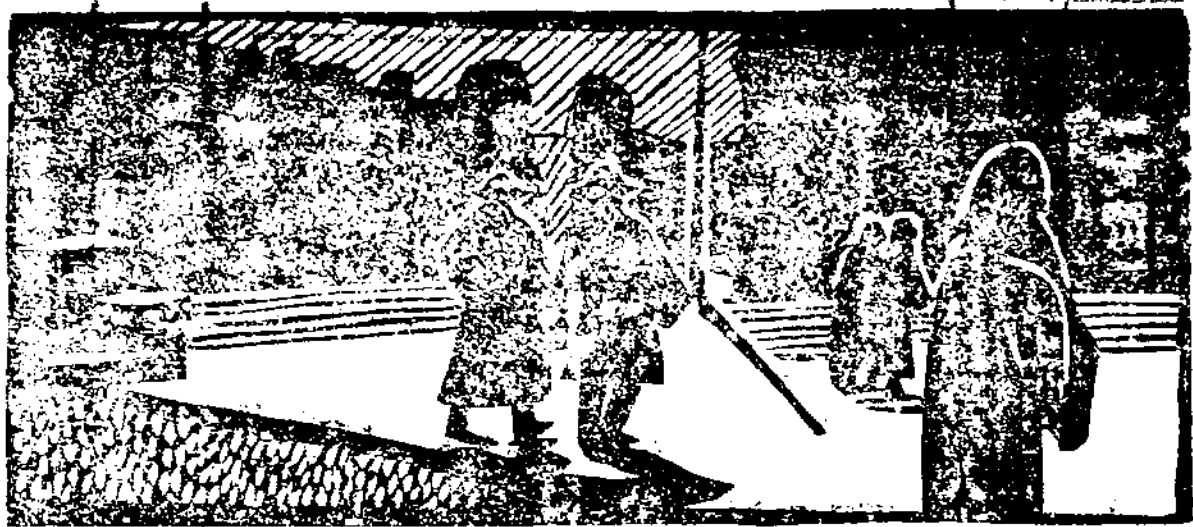
奉省令未被水災各縣本年下忙按全年丁銀數目每兩加征三角

魯西荷澤等縣電報水災情形已電令各該縣長積極防護

通令各縣依限籌解下忙

高唐等縣二十二年七月份收入計算書表逾限十日以上未據送廳已嚴令申斥飭即趕造呈核

令魚台縣縣長該縣民張信臣呈控區長王少錫吞匿軍事還欸及萬福河工程補助費一案經即派員查明仰即嚴予申斥並



將挪墊各款飭其明白宣佈

修正當典營業稅章則刊印令發各縣遵照辦理

武城縣長呈請令經吳珠蒲於二分行用外加收學捐碍難照准

行政計劃

擬呈省府提會公決分行各機關編製二十一年度決算於十月

三十一日以前送廳彙編呈請省府審查轉呈主計處核辦

擬令各縣冊報事務員切實遵照廳令辦理冊報呈送旬報月報

以便查核工作成績

擬定民國二十二年度山東省地方預算未成立時暫行救濟辦

法

統計

山東省政府財政廳金庫民國二十二年八月下旬收支旬報表

導報

國內唯一時代刊物

每日出版式大張

印	消	材	言
紙	揭	編	論
張	發	輯	載
精	良	新	明
美	痛	穎	確

總社北平梁家園
濟南分社內葛巷

財政旬刊

最近重要工作情形

●奉省令未被水災各縣本年下忙按

全年丁銀數目每兩加征三角

奉省政府訓令、爲本省黃河上游決口、泛濫成災、據調查魯西荷澤等縣、罹禍最重、所有被災各縣、應征本年下忙丁漕、勢須分別緩免、惟丁漕收入、載在預算、亟應速籌抵補、以免虧短、擬將未被災縣分、按全年丁銀數目、每兩附加銀三角、儘本年下忙一次征齊、藉資挹注、經提第二百五十九次政務會議議決、照案通過、令即會同民政廳、分飭未被災各縣、遵照辦理等因、經即會同電令未被災縣分、一體遵照、

●魯西荷澤等縣電報水災情形已電

最近重要工作情形

令各該縣長積極防護

據荷澤縣縣長孫則讓咸電稱、東明黃河決口、該縣大部被淹、又據單縣縣長王希楨電、謂冀豫河決口、水頭順黃河故道、流至該縣境內、又據范縣縣長周鈞英迭電報告、石頭莊決口之水、順金堤流往該縣朱樓鎮、雖經稍落、現又續漲、又據壽張縣縣長莊守忠迭電報告、該縣因長垣決口、二區地方、水與提平、護城堤亦被水圍、田禾盡沒、又據鉅野縣縣長張文煒迭電報告、黃水由西鄉遍地而來、直奔洙水西岸入河、勢甚洶湧、又據曹縣縣長魏漢章刪日兩電、謂冀豫黃河決口、該縣適當其衝、又據東平縣縣長張志熙梗日話代電稱、東阿茂旺莊決口水入該縣九

七兩區、數百村盡成澤國、又據鄆城縣縣長史介繁電稱、黃水刪日入境、約淹六七十里、正在營救被淹人口各等情、經即先後電令各該縣長、督率民夫、積極防護、以免災區擴大、並分別呈請省政府轉函省賑務會趕放急賑、以恤災黎、

●通電各縣依限籌解下忙

本廳前以七八月之間、正在青黃不接、業將本年下忙地丁、提前一個月開征、並酌派數目、電令各縣、於八月二十日以前、電報借數、二十日以後起解、至遲二十五日解到、現因驟屆限滿、又經通電各縣加緊籌措、務須依限報解、以濟要需、

●高唐等縣二十一年七月收份入計算書表逾限十日以上未據送廳已

嚴令申斥飭即趕造呈核

案查各縣、造送每月收入計算書表、原為明瞭收入狀況所關綦重、業于會計規程施行細則、明定造送期限、復經本廳頒發書表各式、并定逾限征戒辦法、令飭遵照在案、現本年七月份、前項書表、各縣均已送廳、惟高唐縣縣長姚公榮、東平縣縣長張志熙、鄆城縣縣長史介繁、商河縣縣長石毓嵩、已逾定限十日以上、尙未送廳、殊屬漠視功令、已嚴令申斥、飭即趕造呈核并分令各縣縣長知照矣、

●令魚台縣縣長該縣民張信臣呈控

區長王少錫吞匿軍事還款及萬福河工程補助費一案經即派員查明仰即嚴予申斥並將挪墊各款飭其

明白宣佈

案查前據魚台縣民張信臣、呈控區長王少錫、吞匿軍事還款、及萬福河工補助費等情一案、經即令委本廳視察員、李植岡前往澈查呈復、該區長王少錫、經手發還五成軍事墊款洋、三千一百零四元、竟由各鄉長、挪墊清鄉公用、又處理河工補助費款、除最初三次領到洋五千二百一十元零七角八分四厘、業經發還外、以後五次領到洋、四千二百三十八元、復經移作區公所繳印花、及聯莊會伙食服裝等項用途、雖無吞款情事、亦屬辦理不合、已飭該縣長、嚴予申斥、其挪墊各款、並飭其迅速明白宣佈、俾明真相、

●修正當典營業稅章則刊印令發各

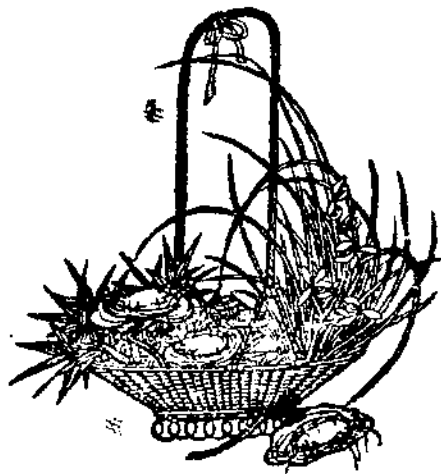
縣遵照辦理

最近重要工作情形

案查魯省當典營業稅、前經本廳會同實業廳核議改按資本額分等課稅、並將原有章程酌加修正、呈奉省政府提交第二百三十三次政務會議議決、照准行廳遵照在案、茲將修正當典營業稅章程、刊印令發、仰即遵照辦理、仍將奉到章程日期、具報備查、

●武城縣長呈請令經紀吳珠蒲於二分行用外加收學捐碍難照准

查各縣教育附捐、應由牙紀酌量認納、不得私自征收、來呈請令經紀吳珠蒲於二分行用外加收學捐一節、與定章不符、碍難照准、仰將私收辦法、立予取消、一面責成經紀吳珠蒲酌量認納學款、並在集遵章按二分抽用、不得額外多取、致干斥革切切、



計 劃

●山東省政府財政廳民國二十二年

十一月二十三個月行政計劃

擬呈省府提會公決分行各機關編

製二十一年度決算於十月三十一

日以前送廳彙編呈請省府審查轉

呈主計處核辦

查前奉省府訓令以奉 行政院轉奉 國民政

府訓令制定暫行決算章程公布施行飭即遵照

等因伏查暫行決算章程第十五條之規定省市

各機關編造各該機關上年度歲入歲出決算書

(第一級決算)各繕具三份十月三十一日以前

送達各該省財政廳或市財政局又同章程第二

十條之規定本章程規定各級決算送達時期為

達到各該機關之期限其距離遙遠或有特別情

形者應酌量提前辦理或提前遞送各等語是編

送本屆決算為期業已迫切亟應呈請 省府提

會公決分行各機關查照辦理決算歷屆成案及

省府令發民國二十年度省地方決算編製辦

法並直式書表等件編製民國二十一年度山東

省地方決算於十月三十一日以前送達 本廳以

便彙編呈請 省府審查轉呈 主計處核

辦

●擬令各縣冊報事務員切實遵照廳

令辦理冊報並呈送旬報月報以便

查核工作成績

查各縣冊報事務員自十九年冬間分派各縣服

務已逾兩年經辦各項冊報均能悉心整理逐漸

改良迭據各縣長臚列成績呈請獎勵歷有多起

嗣因各縣地方施行緊縮政策將縣政府所屬三

局併入縣府改設三科此項冊報員一律改歸縣

政府第三科直轄由縣長加委並受主管科長指

擇仍經辦各項冊報事務當經提交省政府第二百三十六次政務會議議決照准令廳轉飭一體遵照在案惟近查各縣冊報員自經改隸縣政府第三科直轄之後轉瞬已逾三月綜核成績其益加勤奮努力工作者固居多數而因循敷衍呈送冊報並未加蓋名章者亦復不少殊屬漫不矜慎放棄職責顯有未合嗣後凡各縣縣政府範圍以內之各項冊報各冊報員必須切實遵照 本廳二六一二號訓令辦理並須加蓋名章以專責成各該縣縣長及各主管科科长亦須勤加督責時予指示並應依據冊報事務員服務獎懲暫行章程嚴加策勵以免日久玩生遺誤要公至各冊報員每月上旬工作成績須於中旬具報中旬工作成績須於下旬具報每屆月終全月工作成績須於次月十日以前具報其餘均依次轉遞推所有呈報手續均由各縣縣長轉呈到廳以便稽核似此辦理庶幾事無廢弛冊報得以整理稽核成績

亦即易於着手

擬定民國二十二年度山東省地方預

算未成立時暫行救濟辦法

查二十二年度山東省地方概算雖經 本廳遵照 省府頒發標準概數彙集各機關來冊編製第一第二兩級概算儘最近期間呈送 省政府審核轉送 主計處核辦惟查預算編審程序須經 中央政治會議核定立法院議決始能正式公布成立手續繁賾轉送需時最短期內勢難完成而會計年度開始業逾兩月各機關領取經費滿無標準殊感困難似須仿照上屆成案擬定救濟辦法用資遵守茲遵照預算章程第六十條之規定參照上年度預算及本年度財政狀況擬具民國二十二年度山東省地方預算未成立時暫行救濟辦法十二條呈請 省政府提交政務會議議決照准通令遵照並呈送 行政院轉呈 國民政府備案以便發款有所遵從

統 計

山東省政府財政廳金庫民國二十二年八月下旬收支旬報表

計 開

收入之部

- 一、收上旬結存洋六十萬零三千一百零二元八角九分
- 一、收二十二年歲出金
 - 收田賦洋九十五萬七千三百三十八元一角
 - 收營業稅洋三萬零六百七十九元八角五分
 - 收契稅洋九千一百八十一元五角三分
 - 收其他收入洋八千元
- 收預算外收入洋二百零五元一角二分
- 一、收二十一年度歲入金
 - 收田賦洋三萬零一百八十三元八角一分
 - 收營業稅洋七萬六千九百六十五元五角四分
 - 收契稅洋六千七百零五元三角一分

統 計

統 計

收行政收入洋二萬四千九百六十六元三角

收財產收入洋一千五百七十六元

收定額歸還洋四百三十七元八角四分

收預算外收入洋三千九百七十八元三角六分

一、收前年度未收訖

收田賦洋四百一十五元一角二分

收營業稅洋二千二百五十三元八角一分

收契稅洋五百五十元零三角一分

收行政收入洋三萬零八百八十四元

以上共計收洋一十七萬七千四百二十三元九角四分

支出之部

一、支二十二年度歲出金

支黨務費洋二萬六千五百元

支行政費洋一十萬零九千一百六十一元二角四分

支司法費洋七千零四十一元

支公安費洋二十八萬二千二百五十五元三角九分

支財務費洋四萬八千八百九十一元五角

支教育文化費洋二萬二千九百九十六元

支實業費洋三萬二千四百九十元零三角四分

支建設費洋四萬八千四百六十二元四角五分

支官營業費洋二萬零七百六十五元

支協助費洋二百元

支總預備費洋九萬一千四百零七元

一、支二十一年歲出金

支黨務費洋六千二百五十元

支行政費洋二萬零八百四十元零七角四分

支司法費洋一十萬零五千九百四十六元

支財務費洋五千六百零八元

支教育文化費洋二千七百四十一元

支實業費洋二萬六千四百九十二元八角七分

統 計

統 計

支總預備費洋一萬零零一十元零九角三分

一支前年度未付訖

支黨務費洋六百元

支司法費洋四百五十元

支財務費洋九十元

支教育文化費洋五十七元

支實業費洋三萬零八百八十四元

支建設費洋一萬元正

以上共計支洋九十一萬零一百五十元零四角六分

本旬結存

以上收支兩抵實結存洋八十七萬七千二百七十三元四角八分

本報價目

零售	每期大洋一角
半年	十八期大洋一元八角
全年	三十六期大洋三元六角
外埠郵費	免加

中華民國二十二年九月十日出版

第八卷第二期

每册定價大洋一角

編輯者

山東省政府財政廳公報編輯處

發行者

山東省政府財政廳

印刷所

濟南 院西大街司馬府內
益興美術印刷公司
電話九百八十九號

山東省民生銀行總行通告

本行收足資本總額六百萬元專辦存款放款貼現匯兌儲蓄農工貸款及銀行一切業務如蒙

惠顧委辦無任歡迎

濟南行址

商埠二馬路緯三路

電報掛號四九九二
電話一四一四〇