

經濟週訊

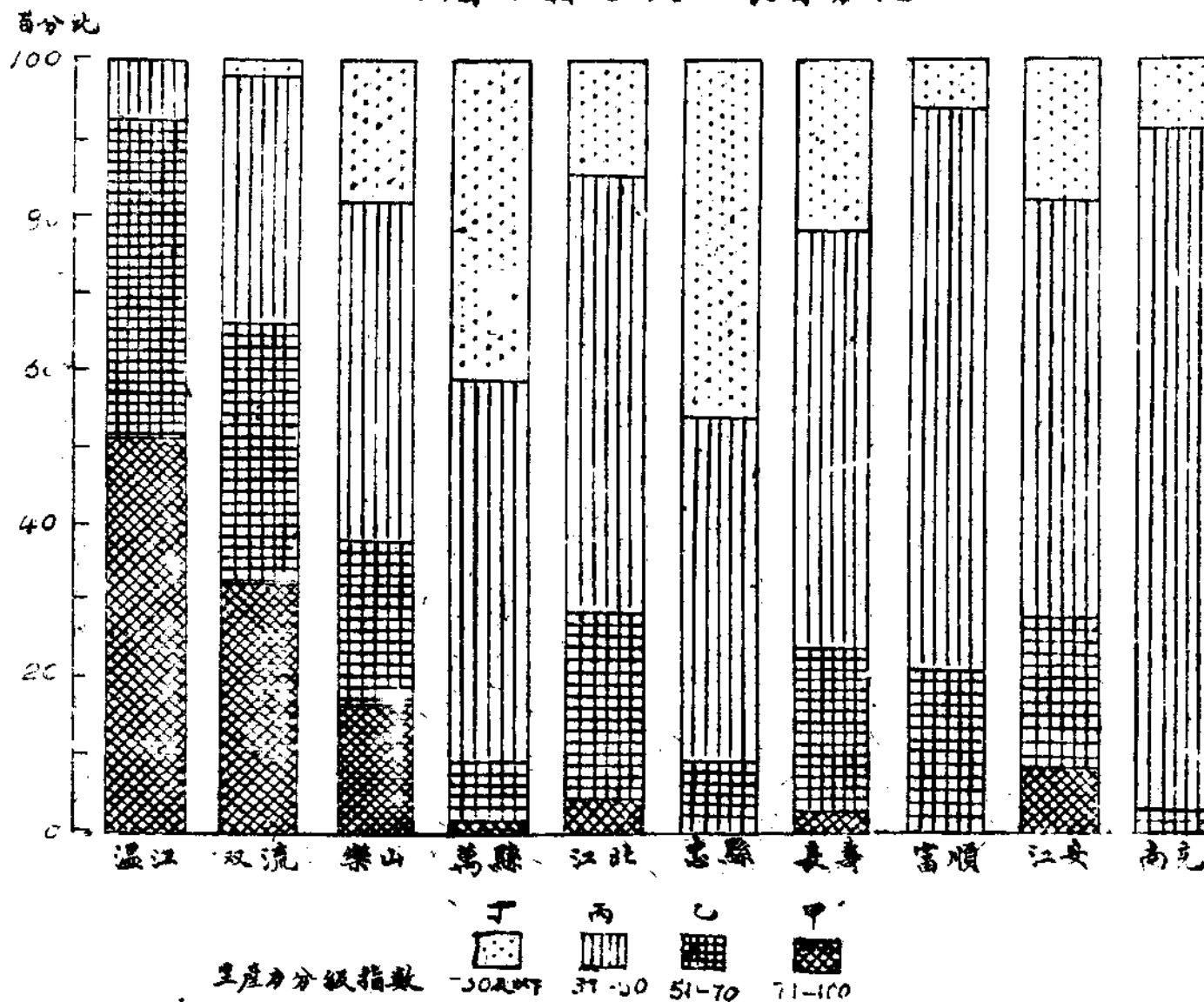
ECONOMIC WEEKLY

NO. 54

民國二十九年十二月十八日
DECEMBER 18TH 1940

第五十四期

四川省十縣各級土壤百分比



金陵大學農學院農業經濟系出版
DEPARTMENT OF AGRICULTURAL ECONOMICS
COLLEGE OF AGRICULTURE & FORESTRY
UNIVERSITY OF NANKING
CHENG TU, SZECHWAN, CHINA

南京圖書局藏

國立中央圖書館
NATIONAL CENTRAL LIBRARY
CHINA

四川省十縣土壤之經濟研究 (上)

應廉耕

裴保義

一、導言

民國二十七年冬及二十八年春，本係與四川省土地陳報辦事處合作舉辦四川省溫江南充等十縣之土地分類調查土壤部計蒐集標本一千四百二十九種，各種不同之土壤均已編在內筆者在外指導調查時，承詢及土壤科學分析之經濟價值者，頗不乏人，因有感焉，爰將全部土壤標本予以詳細之分析，以爲新篇，以供關心土壤者之參考，俾明瞭各地土壤分析之結果，及其經濟價值。關於土壤分析工作，由馮君兆麟主持，特此誌謝。

二、土壤之重要

土壤之功用，不僅支持植物之枝幹，供給植物水份與養料而已，其最重要者厥爲保存水份供給可溶性養料，予細菌以活動之機會，吾人固知土壤足以影響植物之生長，然不可忽略者，即土壤受地理環境之支配，時有變異。例如地形及其傾斜程度，海拔，氣候，植物生長之情形，以及人為的各種破壞與改進等，均與土壤有直接之關係而間接影響植物之生長者也是以研究土壤，宜先明瞭其地理環境，然後探求其經濟價值，予以最適宜之利用。茲將土壤標樣採集地點，加以說明，藉知土壤之地理環境及其重要性。

1. 油砂土——大半分佈於地勢平坦之區域，山凹處間或有之，溫江雙流兩縣分佈最廣，土質粘鬆，易於耕耘，且含有適當之膠質，故不失其黏性。土中水份，在通常年分均能保持常態。養料之保蓄與供給，均極豐富。農民或僅各于，年加肥料

，不特有保存地力之功，抑且有改進土壤構造之效。此種土壤適宜栽種任何作物，且因位置之優越，不易冲刷，誠爲經濟價值最高者。

2. 泥土——泥土之分佈較油砂土爲廣，不論地勢之平坦與否，均有存在，惟就十縣之土壤標樣言，則以分佈在山地者居多。土質黏重堅韌，水份儲蓄能力較油砂土爲強，土中養料亦豐富，惟排水情形則較油砂土爲差，利用程度不及油砂土之廣，僅適宜栽種水稻，以及其他需要水份極多之作物。

3. 泥砂——大半分佈於平坦區域及山脚下，其質地與構造均佳，惟稍劣於油砂土。土內養料不若上述二種土壤之豐富，惟在農業上仍佔有重要之地位，因宜於栽種之作物甚多。據調查所得，其生產力僅及油砂土之八成或八成以下。

4. 小土——是即爲泥砂，其性質及採集地點與泥砂無異，故不贅述。

5. 大土——其分佈區域以山地較多，溫江兩縣極少見。其性質則介乎泥土與泥砂之間，排水則較泥土爲佳。此種土壤以栽種水稻爲宜惟灌溉方面成問題耳。當地農民利用冬季存儲雨水以備豐年栽種之用，故稱爲冬水田，即因灌溉不便，不能利用之以栽種冬季作物，亦農家之損失也。

6. 土門土——僅在南充有之，土質與小土類似，採集地點亦同。

7. 砂土及砂砂土——大半分佈於河流或溪溝兩旁，溫江金馬河沿岸之砂土及砂

砂土特多。此外川東山地區域之少土及砂
砂土亦甚多，且為原生土，乃由砂岩風化
而成者。土質輕鬆多孔，對於水份及養料
之保存力均較上述土壤為劣，蓋水份易於
蒸發，養料亦易散失。此種土壤不宜種植
水稻，如能改種花生、粟、菸、紅薯等，則甚
相宜。

8. 石膏子土 土質粘鬆不一，且夾
有鴉卵石，養份不足，土層瘠薄，不宜栽

種作物，應改為林地之用。其分佈區域，
一為往昔淹沒之處，一為水土冲刷殆盡之山
地。

三、當地土壤名稱分類與科學分類之關係

川省各地農民對於當地土壤莫不有相
當認識，惟因教育不發達，故更有系統之
科學分類。通常農民習用之土壤名稱，簡
單而混雜，地形複雜之區為尤甚。茲將當地
土壤分析之結果，列入第一表：

第一表 溫江南充等十縣當地土壤名稱之科學分析

縣別	當地土壤名稱	科學分析後之土壤名稱																全區合計	
		砂質壤土		粘質壤土		壤質粘土		壤土		粘砂壤土		粘砂粘土		粘土		砂質粘土		標本數	百分比
		標本數	百分比	標本數	百分比	標本數	百分比	標本數	百分比	標本數	百分比	標本數	百分比	標本數	百分比	標本數	百分比		
溫江	油砂土	1	3.8	6	23.1	11	42.3	4	15.4	4	15.4							26	100.0
	泥土			1	16.7	3	50.0			1	16.7	1	16.7					6	100.0
	砂泥			8	26.4	8	36.4	1	7.5	5	22.7							22	100.0
	砂土	1	8.3					6	50.0	4	33.3	1	8.3					12	100.0
	砂砂土	1	5.0					1	50.0									2	100.0
雙流	油砂土			2	10.0	3	15.0	5	25.0	4	20.0	4	20.0	2	10.0			20	100.0
	泥土					7	28.0	10	40.0	2	8.0	1	4.0	5	20.0			25	100.0
	砂泥			4	8.8	14	30.9	9	20.0	12	26.7	2	4.4	4	8.8			45	100.0
	泥田			1	5.0	7	35.0	4	20.0			4	20.0	4	20.0			20	100.0
	小土			2	20.0	5	50.0	1	10.0					2	20.0			10	100.0
	砂土	2	33.3	1	16.7	1	6.7	2	33.3									6	100.0
	砂砂土	1	33.3							1	33.3							1	33.3
樂山	油砂土	3	10.0	9	49.5			5	20.5	2	10.0							20	100.0
	泥土	2	4.6			35	79.5	2	6.3	1	2.3							39	100.0
	砂泥	8	23.5			21	61.8	2	5.9					1	2.6			32	100.0
	大土			19	70.3			2	7.4	1	3.7			5	15.8			27	100.0
	砂土	10	97.4					4	19.5	5	23.5							20	100.0
	砂砂土			2	20.2			1	11.1	6	66.6							9	100.0

第一表(續一) 溫江南充等十縣當地土壤名稱之科學分析

縣別	當地土壤名稱	科學分析後之土壤名稱																全縣統計	
		砂質壤土		粘質壤土		壤質粘土		壤土		粘砂壤土		粘砂粘壤土		粘土		粘質粘壤土		總本數	百分比
		標本數	百分比	標本數	百分比	標本數	百分比	標本數	百分比	標本數	百分比	標本數	百分比	標本數	百分比	標本數	百分比		
富順	油砂土	3	27.3					5	45.4	2	18.2			1	9.1			11	100.0
	泥土	1	2.7	19	51.3			7	18.9	1	2.7	2	5.4	7	18.9			37	100.0
	小土	0	20.5	0	20.5			12	30.7	7	18.0			4	10.2			39	100.0
	大土	4	10.2	8	20.5			15	38.5	4	10.2	2	5.1	6	15.4			39	100.0
	砂泥	5	33.3	3	20.0			2	13.3	3	20.0	2	13.3					13	100.0
	砂土	3	33.3					4	44.4	2	22.2							9	100.0
	砂砂土	2	50.0					1	25.0	1	25.0							4	100.0
江北	油砂土	16	50.0					2	6.2	11	125	5	15.6	3	30.9	2	6.2	12	100.0
	泥土	1	2.1	13	37.5			9	14.5	1	2.1	6	12.5	12	25	3	6.3	48	100.0
	砂泥	12	19.7	12	19.7			5	8.2	12	19.7	10	16.4	7	11.4	3	4.5	61	100.0
	砂土	18	46.6	5	12.8			3	7.4	7	17.9	2	5.1	3	7.4	1	2.6	39	100.0
	砂砂土	3	60.0					1	20.0			1	20.0					5	100.0
	石膏子土	0	30.7							5	19.2	4	15.4	3	11.3	6	23.1	26	100.0
長壽	油砂土	16	38.7			3	7.1	6	14.3	6	14.3	5	11.9	6	14.3			42	100.0
	泥土	2	6.9	7	23.3	6	20.0	4	13.8	3	10			8	26.7			30	100.0
	泥砂	5	15.2			9	27.3	3	9.1	6	18.1	5	15.2	5	15.2			33	100.0
	砂土	13	76.5			2	11.7			2	11.7							17	100.0
	石膏子土	4	17.4			8	34.7	4	17.4	2	8.7	2	8.7	3	13.0			23	100.0
忠縣	油砂土	12	46.1	2	7.7	1	3.8	7	26.9	4	15.4							26	100.0
	泥土	2	11.1	9	38.9	2	11.1	2	11.1					5	27.8			18	100.0
	大土			5	38.5			1	7.7					7	55.8			13	100.0
	砂泥	4	18.2	2	9.1			2	54.6	3	13.6	1	4.5					22	100.0
	砂土	7	43.8	1	7.7			3	23.1	2	15.4							13	100.0
	石膏子土	3	15	3	12	1	5	11	55	1	5			1	5			20	100.0

第一表 (續二) 溫江兩先等十縣當地土壤名稱之科學分析

縣別	當地土壤名稱	科學分析後之土壤名稱																原總計	
		砂質壤土		粘質壤土		壤質粘土		壤		粉砂壤土		粘土		砂質粘壤土		標本數	百分比		
		標本數	百分比	標本數	百分比	標本數	百分比	標本數	百分比	標本數	百分比	標本數	百分比	標本數	百分比				
萬縣	油砂土	7	53.8	1	7.7			2	15.4	1	7.7	2	15.4					13	100.0
	泥土	2	10.6	6	31.5			6	31.5	1	5.3			4	21.1			19	100.0
	大土泥	1	5.9	8	42.0			6	35.3			1	5.9	1	5.9			7	100.0
	砂泥	7	31.8	8	36.4			5	22.7					2	9.1			22	100.0
	砂土	2	35.3	5	14.7			8	23.5	5	14.7	2	5.9	2	5.9			34	100.0
	石膏子土	7	50.0	3	20.0			6	40.0	1	6.6			1	2.7			15	100.0
南先	油砂土							3	42.9	2	28.6	1	14.3	1	14.2			7	100.0
	泥土			20	37.7			16	29.2	2	3.8	5	9.4	10	18.9			33	100.0
	砂泥	2	2.8	23	37.9			30	41.7			7	9.7	10	13.9			72	100.0
	砂土	7	15.6	11	22.2			13	28.9			7	15.6	7	15.6			45	100.0
	砂砂土			3	43.0			4	57.19									7	100.0
	立門土	1	5.6	9	50.0			5	27.7					3	16.7			18	100.0
	石膏子土	1	50.0					1	50.0									2	100.0

備註 1.

油砂土：包括硤土此僅長壽一縣有此土壤其他各縣均無。
 泥土：包括黃泥，夾黃泥，大眼泥，磁巴泥，黃端泥，黃泡泥，母狗泥，風花泥，豆瓣泥，大泥，黃泥粘土，死黃泥，夾泥，浮泥，白粘泥，濶稀泥，小土泥
 大土泥：包括黃大土泥，鴨原泥。
 砂泥：包括白砂泥，黑砂泥，砂泥田，黃砂泥，潮砂泥，夾砂泥，紅砂泥，小砂泥，冷砂泥，黃泥夾砂，紫砂泥，閉口夾砂黃泥，大砂泥，泡砂泥，冷砂夾黃泥，油砂夾黃泥。
 砂土：包括粗砂，白砂，大眼砂，黃砂，靛砂，冷砂，河砂，死砂，閉口砂，紅砂土，黃砂土，白砂土，亮砂，紫口砂，黃撒砂，死砂，冷白砂，亮白砂，夾砂土，利土土。
 石膏子土：包括黃砂石膏子土，紅石膏子土，黃石膏子土，大土石膏子，石膏子夾黃泥，硤土夾石膏子，白石頭土，黃石膏夾死黃泥，白石膏子。

備註 2.

江安縣缺 因江安土壤標本中途遺失，後雖重行補取，但因所搜集之各種土壤之當地名稱不甚齊全，故未列入此表內。 (未完)

成都米價之統制 (下)

汪蔭元

平價之過低 自省府物價平準處統制米及運銷後，非經政府之特許者概不自營運售。政府七月十三日之通令并未定各種等級之米價，全以七月九日杜平米價計算，按之減低百分之二十五，亦未及米糧之供需實際情形。米價之決定須買賣雙方自由交易而定，平準價格既依通行之價格，不但不能收減低價格之實效，且令成都米之來源斷絕，當屬必然之象。

(二)輸入之減少 據川省糧食管理委員會之廿六市場糧食運銷調查報告所載，成都市場每年米之輸入，以十月至翌年一月為最多，佔全年輸入總量百分之六十二，蓋以此時期內，正當秋收之後，又屬冬閑運輸勞力增加所致，但市民每月對食米消費之需要，概屬固定不變，增減甚微，故米之輸入含有季節性而消費則屬經常不變，米糧既經官運官銷，私有交易概行禁止，商人不再向外地採購，來源因以減少，同時由於物價平準處本身力量之不足，更加七、九月內之連綿陰雨（成都雨季多在秋令），不能大規模運輸食米故每日之輸入不能適應需要，近數月來米之輸入既佔全年輸入總量甚微，發存底不豐，而同時運輸受種種限制而減少，市場米之供給缺乏當屬無疑。

(三)平價僅限於食米一項之不當 平日我國人民食糧以米麥為主，二者可交互代替，故其價格之變動，亦常趨於同一途徑。但成都自每石米價平準為八元二角五分後，因其來源之短少，爭購者多，時有買不得米，遂改而食麥者，麩粉以一般需要之激增，價格亦隨之而大漲

，計初起之零售價格由六月間每斤二角六分之價，連七月間已漲至三角六分之售價，增漲甚速，誠一被米平一波又起，此時僅平米價，尚未顧及平定麩粉之價格，米價與麩粉價格既相差懸殊過甚，因此更增加米交易之困難。主要原因由於平價計劃僅限於某一單獨物品而未顧及其他，故得相反之結果，此點是不可不予注意。欲求物價統制能收實效，不但僅求平定米價，更須推廣及其他農產品及所有一切相關之商品。

(四)米價統制之未能普遍 由於各縣政府缺少物價統制機構或本身力量之脆弱，省府七月十三日所發之通令，僅成都一市切實進行，即鄰近省垣各縣，亦均未能實際施行，各地米價仍依既往趨勢繼續增漲，圖利商人及大囤戶俱不願犧牲低價出售，有時致無米市。成都之平準米價與鄰近各縣相較既屬低落，結果不但無米可到，又有向外偷運出境之事發生。政府鑒於以上困難，卒於九月六日放棄平抑政策，恢復米市自由交易。

戰時經濟政策之決定，本屬複雜艱鉅之任務，此在我国尤為劇難，更無前例可援。即以糧食管理一端而論，我政府迭經熟籌周慮，亦已盡其能事，今後全國糧食管理機構普遍建立，對戰時及戰後糧政設施，貢獻當可預期，今據成都米價評定之經過得失，作者謹提出以下數端，以促起當局戰時施政之注意。

(一)糧食管理及一切平價機構必須普遍，二者須相輔而行，調劑施政方面尤須統籌。

(二)糧食管理須注意國內經濟體系對生產者及消費者之影響

為所願。值茲戰時，須一面促進生產，一面節約消費。(三)對各種糧價之評定，須兼顧生活費用及產品成本，生活費用決定糧價之最高限，產品成本決定糧價之最低限，所謂最低限者即產品之生產及運銷成本加上合理之利潤是也。(四)促進運輸以調節生產區及消費區之盈虛，免兩地價格之遷移懸殊。(五)最後一點，亦可謂為最重要

之一點，即主持平價者本身之態度，而對於大戶居心固積操縱者，身雖以大義求能勸服；不從則唯有破除情面，嚴厲制裁，以破壞抗戰論罪，一做百，以求取服。此種污點苟不存在，則政令之推行，當更形順利，費力少而收效大。希望政府對此更予注意。

(完)

成都市生活費用指數

指數變動說明

(民國廿九年十二月九日)

三界綜合指數：一 本週除洋貨紙烟外，餘均無大變動。米雖一度猛漲，然近又回跌。總指數為七四一·〇，較上週昇高一九·二點。分類指數，食物類米價之變動為最惹人注意，本市米價曾猛跌至一六五·〇元之譜，然未幾日又回漲至二三二·〇元，考其原因乃下列數因之結果：(1)本市為一消費市場，附近所產米，除全數供給本市外，尚需外縣各產米區之源源供給。然外縣因政治實力之薄弱，米價仍高於本市，因之米源枯竭，甚有奸商由蓉偷運至外縣發售者。依供求律之“供給少而求仍不變”，米價焉能不漲。(2)當局之評定米價不謂不力，一般奸商已畏而拋售積米，以免當局之查封。唯據某管制糧食機關談：本市大小囤戶已有嚴密之調查，唯“位低權小”，對之無可奈何。已呈最高當局，請示辦法。(三)蔣委員長，關懷民食，再度訓告各囤戶，並始准首當局，不惜以“革命手段”對此罪甚於漢奸之“民族罪人”。近且外縣米價下跌，本市米源又溢，

價又回跌至二一〇·〇元。雜糧尚穩。玉米掛起微漲，菜油一度上揚，近又隨米價下跌。白糖因成本增價。蔬菜因貨多，價皆下疲。指數較上週昇二八·二點。衣着類，棉花，緞匹均穩。陰丹士林布與青布稍跌，棉花稍漲，洋絨因貨缺價漲，指數較上週昇一六·六點。燃料類煤無變動，各種煤炭，因水運困難價增。燈泡，電池，燈頭因貨少漲價，皮綫則下降，指數較上週昇一〇·六點。房租類無變動。雜項類，肥皂，因貨缺價漲，毛巾亦稍加價，小大英紙烟雖一度微跌，近仍繼續上揚，指數較上週昇一四·〇點。法幣購買力較上週降〇·三點。每元約折合基期之一角三分五厘，本週各界總指數與上週比較：一 勞動，商賈，軍政三界分別為七七七·四點，七二八·〇點，與七三〇·二點，較上週提昇三五·八點，一三·六點，與一四·六點。法幣購買力為一二·九，一三·七，一三·七，較上週降〇·六，〇·三，〇·三，法幣一元，約折合基期百分之一二·九，一三·七，與一五·七。

成都市生活費用指數
(加權綜合法)民國廿六年二月至六月平均 = 100
(民國廿九年十二月九日)

類	別	食	物	水	着	房	租	燃	料	雜	項	總指數	法幣購買力
勞動負販界													
	物品項目	27			7	2		9		8		53	
民國廿六年		96.2			104.4	99.8		97.1		101.0		97.2	103.0
民國廿七年		90.4			145.7	100.7		98.4		120.6		95.4	104.9
民國廿八年		112.6			270.2	98.6		155.3		187.2		184.7	80.2
民國廿八年十二月		163.9			391.9	98.1		305.5		241.4		182.5	54.8
民國廿九年十一月		877.0			1347.4	103.8		946.3		575.1		806.8	12.4
民國廿九年十一月廿五日		859.8			1380.4	103.8		1062.5		595.0		807.4	12.4
民國廿九年十二月二日		776.0			1400.5	103.8		914.2		719.6		741.6	13.5
民國廿九年十二月九日		821.3			1424.5	103.8		929.9		741.3		777.4	12.9
商賈店主界													
	物品項目	27			10	2		11		16		66	
民國廿六年		98.5			103.9	100.3		96.7		99.6		99.2	100.7
民國廿七年		92.8			140.5	101.7		94.2		106.2		100.9	99.2
民國廿八年		125.1			259.7	98.3		164.3		157.4		143.6	56.6
民國廿八年十二月		186.7			361.2	95.0		324.5		214.5		210.2	47.6
民國廿九年十一月		846.9			1322.9	95.0		960.2		439.1		727.3	13.7
民國廿九年十一月廿五日		838.2			1374.0	95.0		1057.2		454.6		741.8	13.5
民國廿九年十二月二日		788.4			1378.9	95.0		935.6		516.4		714.4	14.0
民國廿九年十二月九日		809.8			1396.3	95.0		946.0		519.0		728.0	13.7
軍政教育界													
	物品項目	27			10	2		11		20		70	
民國廿六年		98.7			104.4	100.6		98.5		99.4		99.3	100.4
民國廿七年		93.4			139.4	100.7		105.4		108.7		104.4	95.9
民國廿八年		128.1			257.9	100.5		176.0		170.4		100.8	66.3
民國廿八年十二月		192.9			360.0	97.0		332.0		249.6		221.5	45.1
民國廿九年十一月		839.8			1414.2	94.4		1067.2		488.7		712.1	14.0
民國廿九年十一月廿五日		832.0			1446.4	94.4		1188.5		518.3		731.4	13.7
民國廿九年十二月二日		792.6			1446.3	94.4		1050.0		574.3		715.6	14.0
民國廿九年十二月九日		810.4			1460.2	94.4		1057.1		595.3		730.2	13.7
三界綜合													
	物品項目	27			13	2		12		21		76	
民國廿六年		97.8			104.2	100.4		97.4		97.6		98.3	101.2
民國廿七年		92.2			104.0	103.4		98.3		108.8		100.8	77.3
民國廿八年		121.8			260.8	99.5		166.8		167.0		141.8	70.5
民國廿八年十二月		180.9			363.7	96.5		322.9		235.9		207.8	48.1
民國廿九年十一月		854.9			1361.6	96.5		992.4		477.1		741.4	13.5
民國廿九年十一月廿五日		843.7			1403.6	96.5		1101.5		500.0		754.2	13.2
民國廿九年十二月二日		785.6			1407.9	96.5		960.8		564.7		721.8	13.8
民國廿九年十二月九日		812.8			1424.5	96.5		979.4		578.7		741.0	13.9

經濟週訊第五十四期

唐山市各品

物 品	單 位	價 格		物 品	單 位	價 格		物 品	單 位	價 格			
		十二月二日	十二月九日			十二月二日	十二月九日			十二月二日	十二月九日		
食物類			衣着類			雜項類							
米	斤 ⁽¹⁾	12.00	27.00	本白布	尺	1.85	1.90	檸檬霜	瓶	3.50	3.50		
蚕豆	斤	17.00	17.00	漂白洋布	尺	2.10	2.10	玉潔牙膏	盒	1.70	1.70		
麵粉	斤	0.90	0.90	陰丹士林	尺	2.70	2.60	肥皂	塊	0.90	0.90		
切麵	斤	0.68	0.60	錦地綢	尺	7.40	7.40	毛巾	條	1.10	1.20		
猪肉	斤	2.10	2.00	華達呢	尺	18.00	18.00	膠布	對	0.55	0.50		
牛肉	斤	1.60	1.60	毛呢	尺	15.00	15.00	酒精	瓶	3.60	3.60		
羊肉	斤	2.00	2.00	棉花	斤	4.80	5.00	阿斯匹林	粒	0.10	0.10		
猪油	斤	3.00	3.00	瓜皮帽	頂	5.50	5.00	中藥	斤 ⁽²⁾	15.10	15.30		
雞肉	斤	2.40	2.40	布標鞋	雙	5.50	5.50	學	斤 ⁽³⁾	10.06	10.06		
雞蛋	個	0.25	0.25	毛呢鞋	雙	16.80	16.80	教	斤 ⁽⁴⁾	3.53	3.53		
菜油	斤	1.60	1.70	毛呢標鞋	雙	18.00	18.00	民生	瓶	3.00	3.00		
醬油	斤	0.96	0.96	短呢鞋	雙	36.00	36.00	中	百張	1.50	1.50		
散鹽	斤	0.90	0.90	洋標	雙	4.20	4.60	小	盒	1.60	2.00		
白糖	斤	1.60	1.80	房租類			福	烟	箱	0.32	0.32		
大麵酒	斤	3.20	3.20	行租	標單間 ⁽²⁾	1.00	1.00	鐵	鍋	口	17.00	17.00	
河酒	斤	1.30	1.30	押租	標 ⁽³⁾	0.26	0.26	江津	茶碗	个	0.60	0.60	
韭菜	斤	0.20	0.20	燃料類			彭縣	茶碗	个	2.50	2.50		
菜	斤	0.36	0.28	煤	炭	挑 ⁽⁴⁾	24.00	28.00	開	水	壺	0.10	0.10
筍	根	0.20	0.20	紅	炭	担	46.00	50.00	電	影	場	1.50	1.50
黃豆	斤	0.20	0.20	大河	松柴	捆 ⁽⁵⁾	2.00	2.00	工	資	月	2.43	2.43
蔥	斤	0.16	0.16	南河	松柴	捆 ⁽⁶⁾	2.10	2.10	車	價	理	0.154	0.154
豆腐	塊	0.10	0.10	保清	紅	捆 ⁽⁷⁾	8.20	8.20	附註：見本報第四十四期本表。 更正：上期本表內无標價格0.96 為0.50之誤特此更正				
榨菜	斤	1.60	1.60	板板	紅	捆 ⁽⁸⁾	11.20	11.20					
粉條	斤	1.60	1.60	紅	蜡	對	0.04	0.04	本刊全年五十期。預定全年 四元，半年二元二角，零售 每期一角。郵費在內。				
花掛	斤	0.50	0.50	煤	油	斤	8.50	8.50					
龍海掛	斤	0.96	0.96	電	費	度	0.75	0.75					
毛茶	斤	4.80	4.80	國	貨	元	7.50	8.00					
花生糖	塊	0.05	0.05	皮	戏	味 ⁽⁹⁾	145.00	140.00					

成都市批發物價指數(簡單幾何平均法)

492

民國二十六年一月至六月平均=100

(民國廿九年十二月十一日)

類別	食物	衣着	燃料	金融電料	建築材料	雜項	總指數	法幣購買力
物品項目	15	9	5	9	8	16	59	
民國廿六年	98.6	101.6	98.7	106.2	99.4	95.0	99.1	100.9
民國廿七年	95.1	129.0	713.0	173.2	105.8	109.7	117.2	86.4
民國廿八年	146.7	298.0	302.2	358.4	208.0	214.9	229.8	46.7
民國廿八年十二月	232.0	432.9	580.3	265.0	250.0	341.9	353.1	28.3
民國廿九年十一月	92.79	106.13*	1450.0	826.0	787.2	712.1	999.0*	100
民國廿九年十一月廿四日	95.93	110.39*	1587.5	1909.2	968.9	734.6	1056.0*	9.5
民國廿九年十二月四日	92.42	110.69*	1435.3	1909.0	1014.1	756.2	1049.5*	9.5
民國廿九年十二月十一日	92.54	112.42*	1429.9	1929.1	1014.1	775.4	1060.7*	9.4

*因溫江麻布麻皮物價報告未至該項指數暫時代用尚待修正。

成都市批發物品對基期之上漲百分比

民國二十六年一月至六月平均=100

(民國廿九年十二月十一日)

平均上漲百分率(總指數) 1060.7%

高於平均上漲百分率之物品			低於平均上漲百分率之物品		
品名	百分率		品名	百分率	
白新錫	7152.7	鐵線	酒	1022.8	精肉
錫	4285.7	線	牛	1017.6	錫
錫	3356.7	釘	花	1013.0	豆
錫	2693.9	烟	菜	996.5	餅
錫	2238.8	鏡	小	960.4	卷
錫	2084.3	鏡	米	954.5	
錫	2000.0	鐵	春	944.4	
錫	1947.0	炭	生	919.0	
錫	1863.1	粉	菜	907.2	
錫	1793.1	(木)	生	901.5	
錫	1754.4	油	油	900.0	
錫	1716.3	紙	麵	831.7	
錫	1695.4	麻	粉	774.9	
錫	1662.4	花	益	770.2	
錫	1622.2	塔	籽	728.0	
錫	1574.8	池	綠	727.6	
錫	1572.3	布	磚	705.2	
錫	1414.1	皮	糖	640.2	
錫	1352.3	鋼	銅	636.0	
錫	1301.2	柴	油	627.2	
錫	1300.6	(金城)	天	608.7	
錫	1287.2	參	皮	600.0	
錫	1223.8	(天女)	油	513.8	
錫	1216.9	(平金)	菸	474.0	
錫	1190.5	柴	葉	416.5	
錫	1164.2	元	生	397.6	
錫	1155.1	取	川	226.6	
錫	1144.9		羊	222.2	
			皮	203.9	

*因溫江麻布麻皮物價報告未至指缺。