

大同二年七月六日第三種郵便物認可
昭和八年三月十六日第三種郵便物認可
康德九年一月十四日發行(日刊)

政府公報

康德九年一月十四日
第二千三百零二號
星期三(水曜日)

部 令

興農部令第二號

茲根據特產物專管法第十三條之規定將關於特產物之輸出或輸入之件制定如左

康德九年一月十四日

興農部大臣 于 靜 遠
經濟部大臣 蔡 運 升

根據特產物專管法第十三條之規定關於特產物之輸出或輸入之件

於左列情形雖為滿洲農產公社以外者亦得為特產物之輸出或輸入

- 一 對日本國以外之地域輸出時
- 二 為軍用特產物有軍之證明輸出或輸入時
- 三 為出品於博覽會展覽會共進會品評會等有官公署之證明者之輸出或輸入時
- 四 為供給標子標本試驗學術研究等之用有官公署之證明者之輸出或輸入時
- 五 合於關稅法第三十五條及第三十六條之規定時

附則
本令自公布日施行

〔參照〕
康德七年九月 勅令第二百三十六號特產物

政府公報 第二千三百零二號

康德九年一月十四日 星期三

專管法抄錄

第十三條 特產物之輸出或輸入除興農部大臣及經濟部大臣另定者外非專管公社不得為之

省 令

奉天省令第五十六號

茲將電車取締規則制定如左

康德八年十二月二十四日

奉天省長 金 榮 桂

電車取締規則

第一條 本令所稱電車者係指為供一般交通之用專依道路敷設之軌條用電力運轉之車輛而言所稱經營者係指依私設鐵道法受交通部大臣之特許依電車經營運輸事業者而言

第二條 電車非經交通部大臣所定之檢查合格後不得使用

第三條 經營者設置電車停留場時須於七日以內添附附近一百米以內之略圖向管轄該停留場之市、縣長呈報(在奉天市為警察局長以下同)變更時亦同

市、縣長於保安上認為有必要時得命前項停留場之位置之變更或廢止

第四條 經營者擬使電車之車掌或運轉者(以下稱車掌或運轉者)就業時須按其業務施以必要之教習但具有經驗或技術

部 令

興農部令第二號

茲根據特產物專管法第十三條之規定將關於特產物之輸出或輸入之件制定如左

康德九年一月十四日

興農部大臣 于 靜 遠
經濟部大臣 蔡 運 升

根據特產物專管法第十三條之規定關於特產物之輸出或輸入之件

於左列情形雖為滿洲農產公社以外者亦得為特產物之輸出或輸入

- 一 對日本國以外之地域輸出時
- 二 軍用特產物有軍之證明輸出或輸入時
- 三 博覽會、展覽會、共進會、品評會等有出品スルモノニシテ官公署ノ證明アルモノヲ輸出又ハ輸入スルトキ
- 四 見本、標本、試驗、學術研究等ノ用ニ供スルモノニシテ官公署ノ證明アルモノヲ輸出又ハ輸入スルトキ
- 五 關稅法第三十五條及第三十六條ノ規定ニ該當スルトキ

附則
本令自公布之日ヨリ之ヲ施行ス

〔參照〕
康德七年九月 勅令第二百三十六號特產物

目 次

- 部令 根據特產物專管法第十三條之規定特產物之輸出或輸入(經濟)
- 省令 電車取締規則(奉天)
- 電車取締規則執行須知(同)
- 關於伏家畜傳染病預防法第十四條之規定(奉天)
- 正家畜移動(興安北)
- 佈告 關於到站貨車上交互價格(經濟)

省 令

奉天省令第五十六號

茲將電車取締規則制定如左

康德八年十二月二十四日

奉天省長 金 榮 桂

電車取締規則

第一條 本令ニ於テ電車トハ一般交通ノ用ニ供スル爲主ニ道路ニ敷設スル軌條ニ依リ電力ヲ用ヒテ運轉スル車輛ヲ謂ヒ經營者トハ私設鐵道法ニ依リ交通部大臣ノ特許ヲ受ケ電車ニ依リテ運輸事業ヲ經營スル者ヲ謂フ

第二條 電車ハ交通部大臣ノ定ムル檢查ニ合格シタルモノニ非ザレバ之ヲ使用スルコトヲ得ズ

第三條 經營者ハ電車ノ停留場ヲ設置シタルトキハ七日以內ニ附近一百米以內ノ見取圖ヲ添ヘ其ノ停留場ヲ管轄スル市、縣長(奉天市ニアリテハ警察局長以下同シ)ニ届出ツベシ之ヲ變更シタルトキ亦同シ

市、縣長ハ保安上必要アリト認ムルトキハ前項停留場ノ位置ノ變更又ハ廢止ヲ命ズルコトヲ得

第四條 經營者ハ電車ノ車掌又ハ運轉者(以下稱車掌又ハ運轉者)就業時須按其業務施以必要之教習但具有經驗或技術

者時不在此限

第五條 經營者使車掌或運轉者就業時須按其種別交付所定之就業證

交付或使繳還前項之就業證時須於七日以內將左列事項呈報於管轄主要事業地之市、縣長

一 交付就業證時其本籍、住所、姓名、年齡、業務別、就業證號數、交付年月日及關於業務之履歷

二 使繳還就業證時將其住所、姓名、年齡、業務別、就業證號數及繳還年月日

第六條 經營者對於由電車運轉上發生保安上之交通事故須即具其顛末呈報於管轄事故發生地之警察署長

第七條 供旅客用之電車須於車內易見之處揭示左列事項

一 車掌及運轉者之姓名或記號

二 乘車者之遵守事項

第八條 供旅客用之電車須於由車外前方得以透視之處所按設表示滿員之滿員牌

第九條 車掌或運轉者於服乘務中須常攜帶就業證警察官吏要求時應提示之

第十條 車掌或運轉者不得對無就業證者委託自己之職務

他爲必要之應急措置並急速報告警察官吏

第十二條 車掌須遵守左列各款之事項

一 不得使定員外人員乘車

二 不得使泥醉者或無看護人之精神病者乘車

三 不得使客人在運轉臺或乘降口登板上乘車

四 乘客滿定員時須掛滿員牌

五 非於乘客乘降終了後不得爲行車之信號

六 無正當理由不得拒絕乘車或要求降車

七 對於乘客須懇切接遇對老幼婦女者特別保護之

八 有違背第十四條或第十五條之規定者時制止之如不聽從時應拒絕乘車

九 不得帶酒氣服乘務或於服乘務中喫煙及閑談

十 服乘務中不得着用不潔之服裝

第十三條 運轉者應遵守左列各款之事項

一 於停留場須行停車但滿員時或無乘降者時不在此限

二 非有車掌行車之信號不得行車但依第六條或第七條之事由停車時不在此限

必要ナル教習ヲ施スベシ但シ經驗又ハ技術ヲ有スル者ナルトキハ此ノ限ニ在ラス
第五條 經營者ハ車掌又ハ運轉者ヲ就業セシムルトキハ各其ノ種別ニ從ヒ一定ノ就業證ヲ交付スベシ
前項ノ就業證ヲ交付シ又ハ返納セシメタルトキハ七日以內ニ左ノ事項ヲ主タル事業地ヲ管轄スル市、縣長ニ届出ツベシ
一 就業證ヲ交付シタルトキハ其ノ本籍、住所、氏名、年齡、業務別、就業證番號、交付年月日及業務ニ關スル履歷
二 就業證ヲ返納セシメタルトキハ其ノ住所、氏名、年齡、業務別、就業證番號及返納年月日
第六條 經營者ハ電車ノ運轉上ヨリ生シタル保安全ノ事故ニ付テハ直ニ其ノ顛末ヲ具シ事故發生地ヲ管轄スル警察署長ニ届出ツベシ
第七條 旅客ノ用ニ供スル電車ニハ車内ノ見易キ箇所ニ左ニ掲グル事項ヲ揭示スベシ
一 車掌及運轉者ノ氏名又ハ記號
二 乘車者ノ遵守事項
第八條 旅客ノ用ニ供スル電車ニハ車外前方ヨリ透視シ得ル箇所ニ滿員ヲ表示スル滿員札ヲ備附ケ夜間ハ電燈ヲ以テ照明スル裝置ト爲スベシ
第九條 車掌又ハ運轉者ハ乘務中ハ常ニ就業證ヲ攜帶シ警察官吏ノ求メアリタルトキハ之ヲ提示スベシ
第十條 車掌又ハ運轉者ハ其ノ就業證ヲ有セザル者ニ自己ノ職務ヲ委託スルコトヲ得ズ
第十一條 車掌又ハ運轉者ハ電車ニ依リ人ヲ殺傷シ又ハ物件ヲ損壞シタルトキ

ハ直ニ停車シ被害者ノ救護其ノ他必要ナル應急措置ヲ爲シ速ニ警察官吏ニ申告スベシ

第十二條 車掌ハ左ノ各號ノ事項ヲ遵守スベシ

一 定員外ノ人員ヲ乘車セシメザルコト

二 泥醉者又ハ附添人ナキ精神病者ヲ乘車セシメザルコト

三 運轉臺又ハ乘降口踏段ニ客ヲ乘車セシメザルコト

四 乘客定員ニ達シタルトキハ滿員札ヲ掲グルコト

五 乘客ノ乘降終了後ニ非ザレバ行車ノ信號ヲ爲サザルコト

六 正當ノ事由ナクシテ乘車ヲ拒ミ又ハ降車ヲ要求セザルコト

七 乘客ニ對シテハ懇切ニ接遇シ老幼婦女者ハ特ニ保護スルコト

八 第十四條又ハ第十五條ノ規定ニ違背スル者アルトキハ之ヲ制止シ尙背セザル場合ハ乘車ヲ拒絕スルコト

九 酒氣ヲ帶ビテ乘務シ又ハ乘務中喫煙及雜談セザルコト

十 乘務中ハ不潔ノ服裝ヲ爲サザルコト

第十三條 運轉者ハ左ノ各號ノ事項ヲ遵守スベシ
一 停留場ニ於テハ停車スルコト但シ滿員ノ場合又ハ乘降者ナキトキハ此ノ限ニ在ラス
二 車掌ノ行車信號アルニ非ザレバ行車セザルコト但シ第六號又ハ第七號ノ事由ニ依リ停車シタルトキハ此ノ限ニ在ラス
三 行車中ハ各電車間ニ危險防止上必要ナル距離ヲ保持スルコト
四 制限ノ速度ヲ超過シテ行車セザル



內於道路之交又處、街角、橋上、坡路、曲線處或往來繁雜之場所行車時須鳴音響器徐行

五 與他電車會車時須互相鳴音響器

六 於進行之前方發見障礙物時須鳴音響器徐行或停車

七 對於消防車、救急車、郵政車、隊伍或神輿葬列等認為有與障礙其進行之虞時須徐行或停車

八 不得帶酒氣而服乘務或於服乘務中喫煙及閑談

第十四條 左揭者不得乘坐電車

- 一 無隨侍人之重病者
- 二 有傳染性或使同乘者易生厭惡之疾患
- 三 其他甚有累及同乘者之虞者

第十五條 乘電車者須遵守左列各款之事

- 一 行車中不得乘降
- 二 於車內不得喫煙
- 三 不得攜帶發散臭氣及其他累及同乘者之物件或家畜乘車

四 於掛滿員牌之電車不得乘車

五 不得將肢體出於車外或觸機械裝置或為其他危險之行爲

六 不得濫向乘務員談話或為其他妨害運轉之行爲

七 不得濫行唾痰

八 不得向車外投棄物品

九 不得歌唱喧嘩或為其他累及同乘者之行爲

第十六條 乘車者依第十二條第八款之規定被拒絕乘車者須即時或於最近停留場降車

第十七條 不得於軌條或接近軌條之場所留置車馬、木石及其他物件或無論以任何方法為妨害電車運行之虞之行爲

第十八條 車馬或步行者對於進行之電車須避讓於軌條外不得妨害其進行

第十九條 積載重量之貨馬車於軌條外有相當之餘地時不得通行軌條

第二十條 市、縣長對經營者或車掌或運轉者得為保安上必要之命令

第二十一條 違反本令或基於本令所發之命令者處拘留或科料

第二十二條 關於適用前條罰則依康德五年勅令第二百二十五號關於適用行政法規罰則之件

附則

本令自康德九年二月一日施行
經營者須自本令施行日起於一月以內為依第五條規定之就業證之交付及報告

奉天省令第五十七號

茲將電車取締規則執行須知制定如左

康德八年十二月二十四日

奉天省長 金 榮 桂

電車取締規則執行須知

第一條 依電車取締規則(以下簡稱規則)向市、縣長(在奉天市時警察局長以下

コト但シ制限内ト雖モ道路ノ交叉部、街角、橋上、坂路、曲線部又ハ往來雜踏ノ場所ヲ行車スルトキハ音響器ヲ鳴ラシテ徐行スルコト

五 他ノ電車ト行違フ為ストキハ相互ニ音響器ヲ鳴ラスコト

六 進行ノ前方ニ障礙物ヲ認メタルトキハ音響器ヲ鳴ラシテ徐行又ハ停車スルコト

七 消防車、救急車、郵便車、隊伍又ハ神輿若ハ葬列等ニ對シテハ其ノ進行ニ障礙ヲ與フル虞アリト認ムルトキハ徐行又ハ停車スルコト

八 酒氣ヲ帶ビテ乘務シ又ハ乘務中喫煙及雜談ヲ為サザルコト

第十四條 左ニ掲グル者ハ電車ニ乘車スルコトヲ得ズ

- 一 附添人ナキ重病者
- 二 傳染性又ハ同乘者ニ厭忌ノ念ヲ抱カシムベキ疾患アル者
- 三 其ノ他同乘車ニ著シキ迷惑ヲ及ボス虞アル者

第十五條 電車ニ乘車スル者ハ左ノ各號ノ事項ヲ遵守スベシ

- 一 行車中乘降セザルコト
- 二 車内ニ於テ喫煙セザルコト
- 三 臭氣ヲ發散シ其ノ他同乘者ノ迷惑ト為ルベキ物件又ハ家畜ヲ持込マザルコト
- 四 滿員札ヲ掲ゲタル電車ニハ乘車セザルコト
- 五 肢體ヲ車外ニ出シ又ハ機械裝置ニ觸レ其ノ他危險ノ行爲ヲ為サザルコト
- 六 濫ニ乘務員ニ話掛ケ其ノ他運轉上ノ妨害ト為ル行爲ヲ為サザルコト
- 七 濫ニ痰又ハ唾ヲ吐カザルコト
- 八 物品ヲ車外ニ投棄セザルコト

九 放歌又ハ喧嘩シ其ノ他同乘者ノ迷惑ト為ルベキ行爲ヲ為サザルコト

第十六條 乘車者ニシテ第十二條第八號ノ規定ニ依リ乘車ヲ拒絕セラレタル者ハ即時又ハ最寄ノ停留場ニ於テ降車スベシ

第十七條 軌條又ハ軌條ニ接スル場所ニ車馬、木石其ノ他ノ物件ヲ留置キ若ハ何等ノ方法ヲ問ハズ電車ノ運行妨害ノ虞アル行爲ヲ為スベカラズ

第十八條 車馬又ハ步行者ハ進行之中ノ電車ニ對シテハ軌條外ニ避讓シ其ノ進行ヲ妨害スベカラズ

第十九條 重量ノ荷車ハ軌條外ニ相當ノ餘地ヲ存スルトキハ軌條ヲ通行スベカラズ

第二十條 市、縣長ハ經營者又ハ車掌若ハ運轉者ニ對シ保安上必要ナル命令ヲ為スコトヲ得

第二十一條 本令又ハ本令ニ基キテ為ス命令ニ違反シタル者ハ拘留又ハ科料ニ處ス

第二十二條 前條ノ罰則ノ適用ニ付テハ康德五年勅令第二百二十五號行政法規ノ罰則適用ニ關スル件ニ依ル

附則

本令ハ康德九年二月一日ヨリ之ヲ施行ス
經營者ハ本令施行ノ日ヨリ一月以內ニ第五條ノ規定ニ依ル就業證ノ交付及届出ヲ為スベシ

奉天省令第五十七號

茲ニ電車取締規則執行心得ヲ左ノ通制定ス

康德八年十二月二十四日

奉天省長 金 榮 桂

電車取締規則執行心得

第一條 電車取締規則(以下單ニ規則ト稱ス)ニ依リ市、縣長(奉天市ニアリテ

同)提出之呈報書須經由所轄警察署長

第二條 經營者擬設置電車停留場並廢止時須依據左列各款之記載要領作成正副三份呈報於市、縣長

一 呈報者之住所姓名及生年月日(如法人時主要事務所之所在地名及名稱並代表者之姓名及生年月日)

二 停留所之設置場所地名

三 理由

四 附近附近一百米以內之略圖(千分之一)但停留所互二處以上時不妨將附添之圖面爲由一萬五千分之一而大者繪集於一圖於廢止時無庸附添圖面

第三條 接受依規則第三條規定之停留所設置之呈報書時市、縣長應具理由報告於省長市、縣長於保安上認爲有必要命其停留所之位置變更或廢止時亦同

第四條 經營者所發行之電車就業證應依左列樣式交付之

七 糰

表 九 糰 面

電車運轉者就業之證
奉天交通株式會社
(撫順炭礦)
(昭和製鋼所)

七 糰

貼像片欄凸印

第 號 康德 年 月 日 住所 姓名 當 年

凸印須由各會社製成社印

第五條 經營者對於車掌或運轉者交付就業證時依規則第五條之呈報書類總作成正副二份各附添六月以內所照脫帽上半身像片一張經由該管警察署長提出於市、縣長

第六條 依規則第五條之呈報書由經由該管警察署長留其一份存卷受理其他一份之市、縣長依據自動車運轉免許臺帳貼有像片之電車就業者臺帳作製有異動及其他報告時應隨時將其記載事項加除整理之

第七條 市、縣長對於由警察署長受理之依規則第六條之交通事故發生報告認爲重大者應報告省長

附 則

本令自電車取締規則施行之日施行

興安北省令第八號 茲將食肉及肉加工品省外移出取締規則制定如左

七 糰

寫真貼附欄 押出スタンプ

第 號 康德 年 月 日 住所 氏名 當 年

押出スタンプハ各會社毎ニ自社印ヲ作製ノコト

第五條 經營者ハ車掌又ハ運轉者ニ就業證ヲ交付シタル場合ハ規則第五條ニ依ル書類ニハ六箇月以內ニ撮影ノ脱帽上半身寫真各一枚ヲ添附所轄警察署長ヲ經由正副二通ヲ市、縣長ニ届出ツベシ

第六條 規則第五條ニ依リ届出書類ヲ經由セル所轄警察署長ハ一部ヲ殘シ他ノ一部ヲ受理セル市、縣長ハ添附寫真ヲ貼附セル電車就業者臺帳ヲ自動車運轉免許臺帳ニ準シ作成シ異動其ノ他ノ届出アリタル場合ハ其ノ都度記載事項ヲ加除整理スベシ

第七條 規則第六條ノ交通事故發生報告ヲ警察署長ヨリ受ケタル市、縣長ハ其ノ重大ナルモノハ省長ニ報告スベシ

附 則

本令ハ電車取締規則施行ノ日ヨリ之ヲ施行ス

興安北省令第八號 茲ニ食肉及肉加工品省外移出取締規則ヲ左ノ通制定ス

表 九 糰 面

電車運轉者就業之證
奉天交通株式會社
(撫順炭礦)
(昭和製鋼所)

康德八年十一月二十日

興安北省長 額爾欽巴圖

食肉及肉加工品省外移出取締規則

第一條 本令所稱食肉者係指供食用之牛、馬、騾、驢、駱駝、綿羊、山羊、豚及野獸之生肉而言所謂肉加工品者係指鹽肉、燻肉、腸詰及其他類似此者而言

第二條 前條之食肉及肉加工品欲向省外移出者應具左列事項經該市、旗長轉呈省長許可但軍需(向軍納訖者)或商人攜帶供自己需用者不在此限

- 一 畜別(品別)
- 二 屠宰場名(加工場名)或屠宰地名
- 三 屠宰頭數
- 四 重量
- 五 價格
- 六 輸移出者住所、商號及姓名
- 七 輸移出對方、住所、商號及姓名
- 八 輸移出年月日及期間
- 九 輸移出目的
- 十 其他必要事項

前項第四款重量生肉則依其精肉、枝肉區別之淨重量肉加工品則包含容器之重量記載之

第三條 違反本令者處三百圓以下罰金或拘留或科料

第四條 關於前條規定之適用依康德五年勅令第二百二十五號關於適用行政法規罰則之件

附則 本令自康德八年十二月一日施行

興安北省令第九號

茲將關於依家畜傳染病預防法第十四條之規定關於家畜移動禁止之件制定如左

康德八年十一月二十日

興安北省長 額爾欽巴圖

關於依家畜傳染病預防法第十四條之規定禁止移動家畜之件

第一條 依家畜傳染病預防法第十四條之規定為預防口蹄疫起見禁止向左列地區內移入及由該地區移出家畜並運搬出入其屍體或有傳播病毒之虞之物品但經官署許可者不在此限

- 東新巴旗
- 西新巴旗
- 滿洲里市

第二條 違反本令者處二百圓以下之罰金或拘留或科料

附則 本令自公布日施行

佈告

經濟部佈告第六號

依物價及物資統制法第二條之規定關於該炭到站貨車上交貨價格之件

依物價及物資統制法第二條第一項關於日滿商事株式會社辦理之該炭到站貨車上交貨之價格規定如左自康德九年一月十五日實施

康德九年一月十四日

經濟部大臣 蔡運升

康德八年十二月一日

興安北省長 額爾欽巴圖

食肉及肉加工品省外移出取締規則

第一條 本令ニ於テ食肉ト稱スルハ食用ニ供スル牛、馬、騾、驢、駱駝、綿羊、山羊、豚及野獸ノ生肉ヲ謂ヒ肉加工品トハ鹽肉、燻肉、腸詰其ノ他之ニ類スルモノヲ謂フ

第二條 前條ノ食肉及肉加工品ヲ省外ニ移出セントスルモノハ左ノ事項ヲ具シ當該市、旗長ヲ經テ省長ニ申請シ許可ヲ受クベシ但シ軍需(軍納入濟ノモノ)又ハ商人ノ攜行スルモノニシテ自己ノ用ニ供スルモノハ此ノ限ニ在ラズ

- 一 畜別(品別)
- 二 屠宰シタル屠宰場名(加工場名)又ハ屠宰地名
- 三 屠宰頭數
- 四 重量
- 五 價格
- 六 輸移出者住所、商號及氏名
- 七 輸移出先、住所、商號及氏名
- 八 輸移出年月日及期間
- 九 輸移出目的
- 十 其他必要ナル事項

前項第四款重量ハ生肉ニ在リテハ精肉、枝肉ノ區別ニ依ル其ノ純重量ヲ、肉加工品ニ在リテハ容器ヲ含ム重量ヲ記載スルモノトス

第三條 本令ニ違反シタルモノハ三百圓以下ノ罰金又ハ拘留若ハ科料ニ處ス

第四條 前條ノ規定ノ適用ニ付テハ康德五年勅令第二百二十五號行政法規ノ罰則適用ニ關スル件ニ依ル

附則 本令ハ康德八年十二月一日ヨリ之ヲ施行ス

興安北省令第九號

茲ニ家畜傳染病預防法第十四條ノ規定ニ依ル家畜移動禁止ニ關スル件ヲ左ノ通制定ス

康德八年十一月二十日

興安北省長 額爾欽巴圖

家畜傳染病預防法第十四條ノ規定ニ依ル家畜移動禁止ニ關スル件

第一條 家畜傳染病預防法第十四條ノ規定ニ依リ口蹄疫預防ノ爲左ノ地域內及該地區外ヘノ家畜ノ移動並ニ其ノ屍體又ハ病毒傳播ノ虞アル物品ノ搬出入ヲ禁ズ但シ官公署ノ許可ヲ受ケタルモノハ此ノ限ニ在ラズ

- 東新巴旗
- 西新巴旗
- 滿洲里市

第二條 本令ニ違反シタル者ハ二百圓以下ノ罰金又ハ拘留若ハ科料ニ處ス

附則 本令ハ公布ノ日ヨリ之ヲ施行ス

佈告

經濟部佈告第六號

依物價及物資統制法第二條ノ規定ニ依ル該炭ノ著驛貨車乘渡價格ニ關スル件

物價及物資統制法第二條第一項ニ依リ日滿商事株式會社ノ取扱ニ係ル該炭ノ著驛貨車乘渡價格ヲ左ノ通定メ康德九年一月十五日ヨリ實施ス

康德九年一月十四日

經濟部大臣 蔡運升

土地別種	炭名	炭種	炭名	炭種	炭名	炭種	炭名	炭種	炭名	炭種
自普蘭店	不包普蘭店	鐵廠(半成)	三棵樹	密山	鷄西	輸入炭				
至萬家嶺	(普蘭店ヲ含マズ)									
自萬家嶺	不包萬家嶺									
至蓋平	(萬家嶺ヲ含マズ)									
自蓋平	不包蓋平									
至南臺	(蓋平ヲ含マズ)									
自南臺	不包南臺									
至煙臺	(南臺ヲ含マズ)									
自煙臺	不包煙臺									
至新烟子	(煙臺ヲ含マズ)									
自新烟子	不包新烟子									
至開原	(新烟子ヲ含マズ)									
自開原	不包開原									
至蛇牛哨	(開原ヲ含マズ)									
自蛇牛哨	不包蛇牛哨									
至公主嶺	(蛇牛哨ヲ含マズ)									
自公主嶺	不包公主嶺									
至新京城	(公主嶺ヲ含マズ)									
自大石橋	(營口線)									
至營口										
自大虎山	(大鄭線)									
至新立屯	不包大虎山									
自新立屯	(大虎山ヲ含マズ)									
至馮家	不包新立屯									
自馮家	(新立屯ヲ含マズ)									
至巴胡塔	不包馮家									
自巴胡塔	(馮家ヲ含マズ)									
至錢家店	不包巴胡塔									
自錢家店	(巴胡塔ヲ含マズ)									
至白市	不包錢家店									
自錢家店	(錢家店ヲ含マズ)									
自奉天	(奉山線)									
至皇姑屯										
自皇姑屯	不包皇姑屯									
至新姑屯	(皇姑屯ヲ含マズ)									
自新民	不包新民									
至大虎山	(新民ヲ含マズ)									
自大虎山	不包大虎山									
至石山	(大虎山ヲ含マズ)									
自新民	(京圖線)									
至卡倫	不包卡倫									
自卡倫	(卡倫ヲ含マズ)									
至樺皮廠	不包樺皮廠									
自樺皮廠	(樺皮廠ヲ含マズ)									
至天崗	不包天崗									
自天崗	(天崗ヲ含マズ)									
至柳樹河	不包柳樹河									
自柳樹河	(柳樹河ヲ含マズ)									
至秋梨溝	不包秋梨溝									
自秋梨溝	(秋梨溝ヲ含マズ)									
至南溝	不包南溝									
自南溝	(南溝ヲ含マズ)									
至銅佛寺	不包銅佛寺									
自銅佛寺	(銅佛寺ヲ含マズ)									
至圖們	(龍豐線)									
自龍潭山	不包龍潭山									
至大豐滿	(龍潭山ヲ含マズ)									
自鎮東	不包鎮東									
至泰來	(鎮東ヲ含マズ)									
自泰來	不包泰來									
至大興	(泰來ヲ含マズ)									
自大興	不包大興									
至齊齊哈爾	(大興ヲ含マズ)									
自小合隆	(京白線)									
至小合隆	不包小合隆									
自合隆	(小合隆ヲ含マズ)									
至哈拉海	不包哈拉海									
自哈拉海	(哈拉海ヲ含マズ)									
至新廟	不包新廟									
自新廟	(新廟ヲ含マズ)									
至安廣										

自安廣 至白城子 (安廣ヲ含マズ)	杏〇〇〇	自奉天 至北奉天 (奉吉線)	杏〇〇〇
自三棵樹 至拉拉林 (三棵樹ヲ含マズ)	杏〇・七〇	自西陽 至吉林 (西陽ヲ含マズ)	杏〇・四〇
自拉拉林 至山河屯 (拉拉林ヲ含マズ)	杏七・四〇	自四平 至平崗 (四平ヲ含マズ)	杏六・三〇
自山河屯 至小城 (山河屯ヲ含マズ)	杏七・六〇	自平崗 至東豐 (平崗ヲ含マズ)	杏七・三〇
自小城 至新站 (小城ヲ含マズ)	杏七・一〇	山元置場度	杏七・〇〇

備考	五角	備考	〇錢安トス
一 本表價格爲日滿商事株式會社所指定之配給業者辦理之販賣價格	三棵樹 中塊 比塊炭價廉十二圓二角	一 本表價格ハ日滿商事株式會社指定配給業者取扱價價格トス	三棵樹 中塊 塊炭ヨリ一二圓二〇錢安トス
二 日滿商事株式會社直接販賣時較本表價格廉壹圓五角	五分塊 比塊炭價廉二十五圓七角	二 日滿商事株式會社方直接販賣スル場合ハ本表價格ヨリ金壹圓五拾錢安トス	五分目 同 二五圓七〇錢安トス
三 本表價格爲各到車站貨車上交貨之應價	粉(末) 比塊炭價廉四十五圓二角	三 本表價格ハ各著驛貨車乘渡(廻建)トス	粉 同 四五圓二〇錢安トス
四 車站卸交時於本價格加算貳角	鐵廠 粉(末) 比塊炭價廉三十一圓	四 驛卸渡ノ場合ハ本價格ニ金貳拾錢加算スルモノトス	鐵廠 粉 同 三一圓〇〇錢安トス
五 本表記載炭種以外之各炭規定如左	六 特殊家用炭時不適用本價格	五 本表記載炭種以外ノモノハ左記ノ通トス	六 特殊口向ニ付テハ本表價格ハ之ヲ適用セズ
炭名 炭種 與塊炭之價差		炭名 炭種 塊炭トノ値開キ	
雞西 中塊 比塊炭價廉十二圓		雞西 中塊 塊炭ヨリ一二圓五	

敘賜、任免及指敘

賜龍光大綬章 勳一位 于 芷山
 康德八年十二月十八日 陸軍少校 園部市二郎

任陸軍中校 康德八年十二月十四日 專賣署事務官 曹 秉 彝

任專賣署理事官敘薦任三等 康德九年一月一日 建築局技正兼建國十周年祝典事務局理事官 葛岡 正男

兼任祭祀府理事官敘薦任二等 康德九年一月十二日 兼任祭祀府理事官敘薦任二等 康德九年一月十二日

兼任哈爾濱醫科大學教授敘薦任二等 康德九年一月十三日 編審官 阿部 正直

應即開去科學審議委員會專門委員 康德八年十一月十八日 科學審議委員會專門委員 古泉 光一

應即開去科學審議委員會專門委員 康德八年十二月十七日 科學審議委員會專門委員 松澤 胖

給六級俸 康德八年十二月二十六日 休職總務廳參事官 伊藤 祐

派在四平等專賣署辦事 康德九年一月一日 祭祀府理事官(兼) 葛岡 正男

派在總務處辦事 康德九年一月十二日 經濟部事務官 山田 清作

茲派該員出席康德九年一月十二日在新京大同大街三〇一滿洲電氣化學工業株式會社臨時株主總會並命其行使政府所有株式之議決權 (康德九年一月十二日新京大同大街三〇)

一滿洲電氣化學工業株式會社新京事務所ニ於テ開催セラルベキ滿洲電氣化學工業株式會社臨時株主總會ニ出席シ政府持株ニ對スル議決權ノ行使ヲ命ズ)

茲派該員出席康德九年一月十二日在新京日滿軍人會館召開之株式會社滿洲石炭液化研究所臨時株主總會並命其行使政府所有株式之議決權 (康德九年一月十二日新京特別市日滿軍人會館ニ於テ開催セラルベキ株式會社滿洲石炭液化研究所臨時株主總會ニ出席シ政府持株ニ對スル議決權ノ行使ヲ命ズ)

康德九年一月十日
 地政總局事務官 田中 寬
 依據文官令第一百十五條第一項第六款應即休職
 康德八年十月二十五日
 陸軍少尉 陸 鳳 閣
 依武官令第九十條第一項第一款應即休職
 康德八年十一月十一日
 陸軍軍醫少校 趙 庚 寅
 依武官令第九十條第一項第五款應即休職
 康德八年十一月二十二日
 陸軍軍需少校 河野 宏

陸軍上尉 關原英一郎
 依武官令第九十條第一項第五款應即休職
 康德八年十一月二十五日
 陸軍少尉 福 順
 依武官令第九十條第一項第五款應即休職
 康德八年十一月二十九日
 陸軍上尉 霍克濟勅
 依武官令第九十條第一項第五款應即休職
 康德八年十二月一日
 陸軍軍需少校 河野 宏

陸軍軍需上尉 松本 政夫
 依武官令第九十條第一項第一款應即休職
 陸軍中尉 中村 賢三
 同 森本 治
 依武官令第九十條第一項第五款應即休職
 康德八年十二月四日
 陸軍上尉 西村五郎吉
 依武官令第九十條第一項第五款應即休職
 康德八年十二月二十日
 陸軍中尉 大川内力松
 依武官令第九十條第一項第五款應即休職
 康德八年十二月二十七日

軍事諮議官 王 靜 修
 陸軍上將
 康德八年十二月十七日
 陸軍少將 川上 明
 辭職照准
 陸軍上校 奧藤 壽人
 陸軍憲兵中尉 傅 心 超
 應即開去本官
 康德八年十二月二十七日

彙報

○官署事項
 科長異動 康德九年一月一日更動科長如左
 (總務廳人事處)
 專賣署理事官 曹 秉 彝
 四平專賣署庶務科長

○官吏出缺 休職總務廳參事官伊藤祐於康德八年十二月二十七日出缺、(四平)專賣署理事官曹秉彝於康德九年一月二日出缺
 ○滿洲國消費組合役員異動 康德八年十二月一日滿洲國消費組合更動役員如左
 解任 滿洲國消費組合理事 高木龜久次郎
 選任 滿洲國消費組合理事 古田 統三

○科長異動 康德九年一月一日附左ノ通科長ノ異動アリタリ
 (總務廳人事處)
 專賣署理事官 曹 秉 彝
 四平專賣署庶務科長

○官吏死去 休職總務廳參事官伊藤祐康德八年十二月二十七日死亡セリ(四平)專賣署理事官曹秉彝康德九年一月二日死去セリ
 ○滿洲國消費組合役員異動 康德八年十二月一日左ノ通滿洲國消費組合役員ノ異動アリタリ
 解任 滿洲國消費組合理事 高木龜久次郎
 選任 滿洲國消費組合理事 古田 統三

鑛業事項

○鑛區訂正 依鑛業法第三十條規定之處分者如左
 登錄號次 鑛區地址 鑛業地籍 鑛物名稱
 奉天省海城縣 無 苦土石
 同 同省蓋平縣前 百察村
 依鑛業法第一百零四條規定之處分者如左
 同 奉天省蓋平縣 錦州區五號一 螢石
 一四〇 沙崗村 六條二段丙

面 積 鑛業權者住所姓名 登錄月日
 一七五〇二 新京特別市大同大街 康德八、
 阿 二〇七號 滿洲鑛業開發株式會社 九、六
 (經濟部)
 四分之一單 奉天省間町二番地 康德八、
 位六五〇五 熊谷 輔 九、三
 四阿

○鑛區訂正 鑛業法第三十條ノ規定ニ依リ處分シタルモノノ左ノ如シ
 登錄號數 鑛區場所 鑛業地籍 鑛物名稱
 奉天省海城縣 無 苦土石
 同 同省蓋平縣前 百察村
 依鑛業法第一百零四條ノ規定ニ依リ處分シタルモノノ左ノ如シ
 同 奉天省蓋平縣 錦州區五號一 螢石
 一四〇 沙崗村 六條二段丙

面 積 鑛業權者住所氏名 登錄月日
 一七五〇二 新京特別市大同大街 康德八、
 阿 二〇七號 滿洲鑛業開發株式會社 九、六
 (經濟部)
 四分之一單 奉天省間町二番地 康德八、
 位六五〇五 熊谷 輔 九、三
 四阿

財務事項

○更新保稅貨場設營特許期間 左開保稅貨場設營特許期間業經更新
 (康德八年十二月・經濟部稅務司)
 計開
 區 分 摘 要
 一 名稱及種類 南海保稅貨場 第二種
 二 設 營 人 滿洲炭礦株式會社

三 設營特許期間更新 康德八年六月十四日
 新之日、更新 大連稅關指令第四六號
 新指令號數及更新 大連稅關長 福本順三郎
 新官廳
 四 更新 期間 自康德八年六月十四日起 三年
 ○計量器販賣許可 茲依計量法第二十八條許可
 如左 (經濟部)

○保稅貨場設營特許期間更新 左ノ通保稅貨場設營特許期間ノ更新アリタリ
 (康德八年十二月・經濟部稅務司)
 區 記
 區 分 摘 要
 一 名稱及種類 南海保稅貨場 第二種
 二 設 營 人 滿洲炭礦株式會社

三 設營特許期間更新 康德八年六月十四日
 新之日、更新 大連稅關指令第四六號
 新指令號數及更新 大連稅關長 福本順三郎
 官廳
 四 更新 期間 自康德八年六月十四日ヨリ 三年
 ○計量器販賣許可 計量法第二十八條ニ依リ左ノ通之ヲ許可セリ (經濟部)

商工事項

○計量器販賣許可 茲依計量法第二十八條許可
 如左 (經濟部)

○計量器販賣許可 計量法第二十八條ニ依リ左ノ通之ヲ許可セリ (經濟部)

商工事項

○計量器販賣許可 計量法第二十八條ニ依リ左ノ通之ヲ許可セリ (經濟部)

經濟部指令號數 許年月日 得販賣計器種類 (計器種類) 營業所商號 (姓名名稱)

Table with 4 columns: 經濟部指令號數, 許年月日, 得販賣計器種類, 營業所商號 (姓名名稱). Contains 10 entries for various types of thermometers and scales.

公告

●新京工業大學及奉天農業大學入學及格者

康德九年度新京工業大學及奉天農業大學入學試驗及格者姓名如左 康德九年一月 民生部

Table listing students and their departments for the first university. Columns include 學科別 (Department), 姓名 (Name), and 治金學科 (Metallurgy).

公告

●新京工業大學及奉天農業大學入學合格者

康德九年度新京工業大學及奉天農業大學入學試驗合格者姓名如左 康德九年一月 民生部

Table listing students and their departments for the second university. Columns include 學科別 (Department), 姓名 (Name), and 建築學科 (Architecture).

同同
德山 劉
義光 實

奉天農業大學本科
農學科

受驗番號
(姓名)

二一八二
六一六六
一一四一
一一〇七
一八一七
一八七九
一五三三
二三〇〇
一三〇〇
二四四七
一六五九
一三六五
一五二二
一四三二
一七二二
一七三六
一三三三
一五六一
一〇六六
一一〇一
二〇一四
二〇一〇
二〇一〇
二〇一七
一〇七一
一六四一
一四八八

林學科
二〇一五
一三三二
九三三
二六一三
一〇三三
一八三三
一五二二
一八八八
一八八八
二二一七
二二三八
二二三八
一三七七

趙運孫宋徐徐秦沈周周朱鄒恒黃康高胡賈王王王 柳劉李李李李孟卜白佟董董田陳
學敬時 立廣西布夢景玉立 景景勒銘永萬興嘉 長向文宵家宇廣東文寶仁少耕永
雲人和榮言璞安曾龍學山龍讓福海修久厚有德德 清樞林連駟寰福海秀慶田符山一

獸醫學科
二四九八
一七四四
二四二四
二七六六
一三三三
一七一五
二八三三
二七〇〇
一八八八
二〇〇〇
一三三四
一三三七

富佟董趙宋沈崔崔崔高吳景邢韓郭郭賀 王王王于 廉劉劉劉李李拉姚馮馮登陳趙趙
玉占國清自榮倫樹爾永兆葉世述忠純耀裕慶永樹 維瑞志慶志紫沙志寶士繼光鳳錫
珠勝明濤新顯賢昌文銘麟茂勳孔義元明 坤章清棠 先祥久明超雲化文發昌德發陶虞

奉天農業大學特修科
農業土木科

李李楊姚楊楊樊范董張張張趙趙孫孫宋蘇徐剛許顯郭郭夏王 呂梁劉劉劉李羅羅楊
治恩芳鳳春繼榮先純名樹 桂國百彥及玉文丕迺尙宗金敏本 克廣潤春海秀殿景純
昌澤田舉山昌與文齡棋軍秀棟梁遠雲堯琳安超謙文禹祥新誠 潤域霖山源山忠桂林

林學科

禮梁劉劉劉陸李李李楊楊楊姚孟包傅傅白陳張張蘇齊邵高金金金喬郭郭何安 劉劉李
世福振鴻家志秉長忠鵬德繼雨令慶良清寶春寶恩萬德德殿寶福克守連連 會 興景承
綱元文順運兼權春仁年潤翔新武福棟談順和祿慶程禎宗元珠純儉天榮德泰元 久良舜

指定登錄公告揭載新聞紙

為公告事康德九年度於本市公署辦理之工場財團及鑛業財團登錄之登錄公告於左記新聞揭載之此

聞紙

康德九年一月

計開
滿文 於錦州市發行之遼西晨報
日文 於錦州市發行之錦州新聞

錦州市公署

登錄公告揭載新聞紙

當市公署於康德九年度取撥工場財團及鑛業財團登錄之登錄公告於左記新聞之揭載不

指定

康德九年一月

記
滿文 錦州市於發行スル遼西晨報
日文 錦州市於發行スル錦州新聞

錦州市公署

●公示送達

康德八年刑第一二號

姓名 池本成海	性別 男	居住 居住	住址不明
------------	---------	----------	------

右者因違反麻藥法被告事件於康德九年二月九日午前十時於吉林地方法院磐石分庭開庭公判應於定刻到前開場所
如無正當事由而不到時依刑事訴訟法第七十八條得拘引之
康德八年十二月十五日

吉林地方法院磐石分庭
審判官 李省三

右爲謄本

康德八年十二月十五日

吉林地方法院磐石分庭書記官 曹玉崑

康德八年刑第二九〇號

姓名 崔國崙	性別 男	居住 居住	住址不明
-----------	---------	----------	------

右者阿片法違反被告事件ニ付康德九年二月十八日午前十時延吉區法院ニ於テ公判開庭スベキヲ以テ定刻迄ニ前掲場所ニ出頭スベシ
正當ノ事由ナクシテ召喚ニ應ゼザルトキハ刑事訴訟法第七十八條ニ依リ勾引セララルコトアルベシ
康德八年十二月十七日

延吉區法院
審判官 山瀬文雄

右謄本也

康德八年十二月十七日

延吉區法院書記官 笠嘉明

康德八年刑第二八〇號

姓名 崔日龍	性別 男	居住 居住	住址不明
-----------	---------	----------	------

右者阿片法違反被告事件ニ付康德九年二月十八日午前十時延吉區法院ニ於テ公判開庭スベキヲ以テ定刻迄ニ前掲場所ニ出頭スベシ
正當ノ事由ナクシテ召喚ニ應ゼザルトキハ刑事訴訟法第七十八條ニ依リ勾引セララルコトアルベシ
康德八年十二月十七日

延吉區法院
審判官 山瀬文雄

右謄本也

康德八年十二月十七日

延吉區法院書記官 笠嘉明

康德八年刑第二三一號

姓名 朴正道	性別 女	居住 居住	住址不明
-----------	---------	----------	------

右者麻藥法違反被告事件ニ付康德九年二月十六日午前十時吉林區法院ニ於テ公判開庭スベキヲ以テ定刻迄ニ前掲場所ニ出頭スベシ
正當ノ事由ナクシテ召喚ニ應ゼザルトキハ刑事訴訟法第七十八條ニ依リ勾引セララルコトアルベシ
康德八年十二月十七日

吉林區法院
審判官 伊東正雄

右謄本也

康德八年十二月十七日

吉林區法院書記官 松尾虎夫

廣告

●貨主搜查

一查左列貨件其受貨人及託運人均不能確知如有知其著落者希向就近驛長報知爲荷

整理番號	品名	內	容	包	裝	箇數	重量	發	見	要	項	記	事
4754	滿人衣類	褥二、被一、夾被四、冬上衣二、夏上衣五、夏褲二、夏長衣	青布包一	一	一	一	一五	十一月十七日	八〇一	(行季)	四平驛	紛著(四平驛一二號)	
4755	ロ一		菰包一	一	一	一	四〇				奉天驛	殘荷整理ノ際發見(奉一八八三號)	
4756	フライパン		同	一	一	一	三六				同	殘荷整理ノ際發見(奉一八八四號)	

廣告

●荷主搜查

一左ノ荷物ハ荷受人及荷送人ヲ確知スルコト能ハザルニ付心當リノ向ハ最寄驛長ニ申出テラレタシ

整理番號	品名	內	容	包	裝	箇數	重量	發	見	要	項	記	事
4754	滿人衣類	褥二、被一、夾被四、冬上衣二、夏上衣五、夏褲二、夏長衣	青布包一	一	一	一	一五	十一月十七日	八〇一	(行季)	四平驛	紛著(四平驛一二號)	
4755	ロ一		菰包一	一	一	一	四〇				奉天驛	殘荷整理ノ際發見(奉一八八三號)	
4756	フライパン		同	一	一	一	三六				同	殘荷整理ノ際發見(奉一八八四號)	

4781 日人旅具
 オイバー、國防色外套一、防寒帽子二、防寒手套一、
 國防色ズボン一、夏帶一、風呂敷包二、長襪一、浴
 衣二、簡單服一、男用毛シャツ一、白毛糸シャツ一、外
 雜品 銘茶一罐、小兒書本四、小兒服一、掛物一

4782 鐵作
紙 包 一 二〇
 紙 包 一 五
 紙 包 一 二六
 紙 包 一 十一
 紙 包 一 十三
 紙 包 一 四
 紙 包 一 一
 紙 包 一 荷
 紙 包 一 物
 紙 包 一 車
 紙 包 一 錦
 紙 包 一 縣
 紙 包 一 驛
 振替り到着(オイバーニ田村、外套ニ水川、
 ネームアリ、錦縣驛二一號)

4783 鐵作
紙 包 一 二〇
 紙 包 一 五
 紙 包 一 二六
 紙 包 一 十一
 紙 包 一 十三
 紙 包 一 四
 紙 包 一 一
 紙 包 一 荷
 紙 包 一 物
 紙 包 一 車
 紙 包 一 錦
 紙 包 一 縣
 紙 包 一 驛
 振替り到着(オイバーニ田村、外套ニ水川、
 ネームアリ、錦縣驛二一號)

4784 窓金具
箱 二 一四
 箱 二 二
 箱 二 四
 箱 二 十一
 箱 二 十三
 箱 二 四
 箱 二 一
 箱 二 荷
 箱 二 物
 箱 二 車
 箱 二 錦
 箱 二 縣
 箱 二 驛
 振替り到着(オイバーニ田村、外套ニ水川、
 ネームアリ、錦縣驛二一號)

4785 毛布
箱 二 一四
 箱 二 二
 箱 二 四
 箱 二 十一
 箱 二 十三
 箱 二 四
 箱 二 一
 箱 二 荷
 箱 二 物
 箱 二 車
 箱 二 錦
 箱 二 縣
 箱 二 驛
 振替り到着(オイバーニ田村、外套ニ水川、
 ネームアリ、錦縣驛二一號)

4786 鐵作
箱 一 七四
 箱 一 五
 箱 一 二
 箱 一 九
 箱 一 十
 箱 一 十一
 箱 一 十二
 箱 一 十三
 箱 一 十四
 箱 一 十五
 箱 一 十六
 箱 一 十七
 箱 一 十八
 箱 一 十九
 箱 一 二十

4787 亞鉛引鐵平板
箱 一 九一
 箱 一 五
 箱 一 二
 箱 一 九
 箱 一 十
 箱 一 十一
 箱 一 十二
 箱 一 十三
 箱 一 十四
 箱 一 十五
 箱 一 十六
 箱 一 十七
 箱 一 十八
 箱 一 十九
 箱 一 二十

4788 力ニ詰
箱 一 九一
 箱 一 五
 箱 一 二
 箱 一 九
 箱 一 十
 箱 一 十一
 箱 一 十二
 箱 一 十三
 箱 一 十四
 箱 一 十五
 箱 一 十六
 箱 一 十七
 箱 一 十八
 箱 一 十九
 箱 一 二十

4789 便利瓦
箱 一 九一
 箱 一 五
 箱 一 二
 箱 一 九
 箱 一 十
 箱 一 十一
 箱 一 十二
 箱 一 十三
 箱 一 十四
 箱 一 十五
 箱 一 十六
 箱 一 十七
 箱 一 十八
 箱 一 十九
 箱 一 二十

4790 ワカサギ
箱 一 九一
 箱 一 五
 箱 一 二
 箱 一 九
 箱 一 十
 箱 一 十一
 箱 一 十二
 箱 一 十三
 箱 一 十四
 箱 一 十五
 箱 一 十六
 箱 一 十七
 箱 一 十八
 箱 一 十九
 箱 一 二十

4791 鐵空籠板
箱 一 九一
 箱 一 五
 箱 一 二
 箱 一 九
 箱 一 十
 箱 一 十一
 箱 一 十二
 箱 一 十三
 箱 一 十四
 箱 一 十五
 箱 一 十六
 箱 一 十七
 箱 一 十八
 箱 一 十九
 箱 一 二十

4792 布切籠板
箱 一 九一
 箱 一 五
 箱 一 二
 箱 一 九
 箱 一 十
 箱 一 十一
 箱 一 十二
 箱 一 十三
 箱 一 十四
 箱 一 十五
 箱 一 十六
 箱 一 十七
 箱 一 十八
 箱 一 十九
 箱 一 二十

4793 被褥外切籠板
箱 一 九一
 箱 一 五
 箱 一 二
 箱 一 九
 箱 一 十
 箱 一 十一
 箱 一 十二
 箱 一 十三
 箱 一 十四
 箱 一 十五
 箱 一 十六
 箱 一 十七
 箱 一 十八
 箱 一 十九
 箱 一 二十

4794 古麻袋
箱 一 九一
 箱 一 五
 箱 一 二
 箱 一 九
 箱 一 十
 箱 一 十一
 箱 一 十二
 箱 一 十三
 箱 一 十四
 箱 一 十五
 箱 一 十六
 箱 一 十七
 箱 一 十八
 箱 一 十九
 箱 一 二十

4795 古麻袋
箱 一 九一
 箱 一 五
 箱 一 二
 箱 一 九
 箱 一 十
 箱 一 十一
 箱 一 十二
 箱 一 十三
 箱 一 十四
 箱 一 十五
 箱 一 十六
 箱 一 十七
 箱 一 十八
 箱 一 十九
 箱 一 二十

4796 古麻袋
箱 一 九一
 箱 一 五
 箱 一 二
 箱 一 九
 箱 一 十
 箱 一 十一
 箱 一 十二
 箱 一 十三
 箱 一 十四
 箱 一 十五
 箱 一 十六
 箱 一 十七
 箱 一 十八
 箱 一 十九
 箱 一 二十

4797 古麻袋
箱 一 九一
 箱 一 五
 箱 一 二
 箱 一 九
 箱 一 十
 箱 一 十一
 箱 一 十二
 箱 一 十三
 箱 一 十四
 箱 一 十五
 箱 一 十六
 箱 一 十七
 箱 一 十八
 箱 一 十九
 箱 一 二十

4798 古麻袋
箱 一 九一
 箱 一 五
 箱 一 二
 箱 一 九
 箱 一 十
 箱 一 十一
 箱 一 十二
 箱 一 十三
 箱 一 十四
 箱 一 十五
 箱 一 十六
 箱 一 十七
 箱 一 十八
 箱 一 十九
 箱 一 二十

4799 同
箱 一 九一
 箱 一 五
 箱 一 二
 箱 一 九
 箱 一 十
 箱 一 十一
 箱 一 十二
 箱 一 十三
 箱 一 十四
 箱 一 十五
 箱 一 十六
 箱 一 十七
 箱 一 十八
 箱 一 十九
 箱 一 二十

4800 同
箱 一 九一
 箱 一 五
 箱 一 二
 箱 一 九
 箱 一 十
 箱 一 十一
 箱 一 十二
 箱 一 十三
 箱 一 十四
 箱 一 十五
 箱 一 十六
 箱 一 十七
 箱 一 十八
 箱 一 十九
 箱 一 二十

4801 千茸
箱 一 九一
 箱 一 五
 箱 一 二
 箱 一 九
 箱 一 十
 箱 一 十一
 箱 一 十二
 箱 一 十三
 箱 一 十四
 箱 一 十五
 箱 一 十六
 箱 一 十七
 箱 一 十八
 箱 一 十九
 箱 一 二十

4802 羊毛皮
箱 一 九一
 箱 一 五
 箱 一 二
 箱 一 九
 箱 一 十
 箱 一 十一
 箱 一 十二
 箱 一 十三
 箱 一 十四
 箱 一 十五
 箱 一 十六
 箱 一 十七
 箱 一 十八
 箱 一 十九
 箱 一 二十

4803 人造毛布
箱 一 九一
 箱 一 五
 箱 一 二
 箱 一 九
 箱 一 十
 箱 一 十一
 箱 一 十二
 箱 一 十三
 箱 一 十四
 箱 一 十五
 箱 一 十六
 箱 一 十七
 箱 一 十八
 箱 一 十九
 箱 一 二十

4804 古麻袋
箱 一 九一
 箱 一 五
 箱 一 二
 箱 一 九
 箱 一 十
 箱 一 十一
 箱 一 十二
 箱 一 十三
 箱 一 十四
 箱 一 十五
 箱 一 十六
 箱 一 十七
 箱 一 十八
 箱 一 十九
 箱 一 二十

一本公告後六箇月以内如該貨件權利者不前來請領時則其所有權即歸本鐵道總局
 康德九年一月十四日

一本公告後六箇月以内ニ其ノ權利者ヨリ申出テナキトキハ當鐵道總局ニ於テ之方所有權ヲ取得ス
 康德九年一月十四日

商業登記

合資會社設立

一商號 合資會社三隆商會
一本店 新京特別市大和通七六番地
一目的
一土木建築或煖房材料買賣
二前項附帶一切之業務
一設立年月日 康德六年七月八日

一無責任社員之姓名住所出資之標的價格評價
標及履行之部分
並務務(此評價國幣三千圓)
國幣二千圓 全額履行 三浦一郎 新京特別
市大和通七六番地
一有責任社員之員數出資之總額及履行之部分
國幣一萬圓 全額履行 二名
一存立之時期 由會社設立之日起滿二十箇年
康德六年七月八日登記 新京區法院

一般廣告

會社合併二付公告

德昌商工株式會社ト株式會社新民鐵工所トハ康德八年拾月壹日ノ株主總會ニ於テ兩
會社ヲ合併シテ德昌商工株式會社ヲ存續シ株式會社新民鐵工所ヲ解散スルコトニ決
議シタルニ因リ右合併ニ異議アル債權者ハ康德九年貳月拾日迄ニ各々其債權ヲ有ス
ル會社ニ異議ヲ申出ラレ度
康德八年十二月八日

所在 新京特別市興安大路貳壹六號
德昌商工株式會社
所在 奉天市鐵西區嘉工街四段參號
株式會社 新民鐵工所

第參回決算公告

貸借對照表 (康德八年十一月三十日現在)

資產之部		負債之部	
科目	金額	科目	金額
現金及諸預ケ金	一三〇、〇〇〇・九	諸借入	一、四四、八三三・八
取掛金	九、七六八・五	支拂掛手形	三、五九〇・九
受取掛金	一、三〇〇・〇	未買掛手形	三、九六〇・〇
賣入金及立替金	一、三〇〇・〇	未買掛手形	三、九六〇・〇
未收入金	一、三〇〇・〇	未買掛手形	三、九六〇・〇
出賣品	一、三〇〇・〇	未買掛手形	三、九六〇・〇
同出賣品	一、三〇〇・〇	未買掛手形	三、九六〇・〇
有價證券	一、三〇〇・〇	未買掛手形	三、九六〇・〇
不精米工場勘定	一、三〇〇・〇	未買掛手形	三、九六〇・〇
什工勘定	一、三〇〇・〇	未買掛手形	三、九六〇・〇
假借勘定	一、三〇〇・〇	未買掛手形	三、九六〇・〇
保證勘定	一、三〇〇・〇	未買掛手形	三、九六〇・〇
未達勘定	一、三〇〇・〇	未買掛手形	三、九六〇・〇
未拂込資本	一、三〇〇・〇	未買掛手形	三、九六〇・〇
右之通りニ候也	七、四〇〇・〇	未買掛手形	三、九六〇・〇
康德八年十二月		未買掛手形	三、九六〇・〇

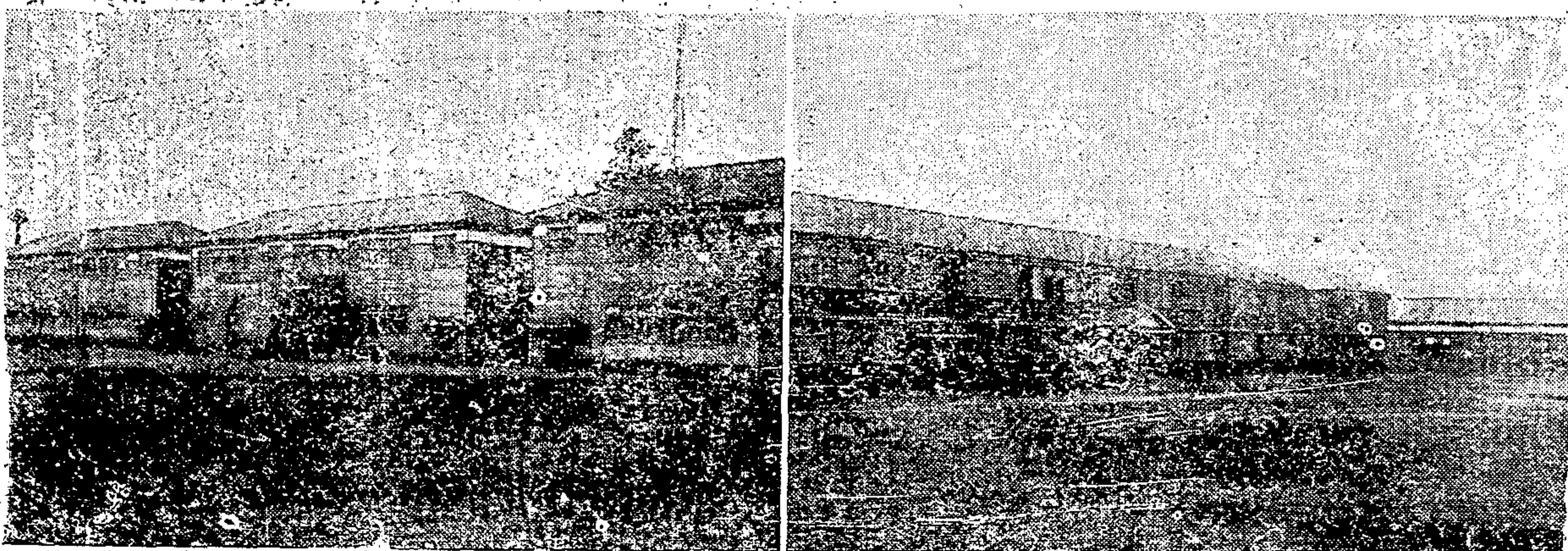
哈爾濱市埠頭區石頭道街百號
株式會社 高岡 幸八
取締役社長 相見 幸八

第七期決算公告 (自康德八年六月一日起至康德八年十一月三十日)

貸借對照表 (康德八年十一月三十日現在)

資產之部 (借方)		負債之部 (貸方)	
科目	金額	科目	金額
未拂込株金	一、四〇〇、〇〇〇・〇	株主積立金	五、〇〇〇、〇〇〇・〇
土地	三、七、五七五・五	法定積立金	四〇、〇〇〇・〇
建物及工作物	一、三、六、三三三・三	別途積立金	七〇、〇〇〇・〇
機械器具	二、〇、一、八二六・〇	借入金	九三、九五五・九
什器	五〇、五七五・五	支拂掛手形	三、一五五・三
營業權	九、五〇〇・〇	預り金	八、二八七・六
有價證券	六、〇〇〇・〇	假受金	一一、三四三・四
受取掛手形	二、七、八〇〇・六	未拂掛手形	九六、〇七三・八
工事故勘定	一、〇、五、四三三・四	買掛金	一、九〇、〇〇〇・〇
假借掛金	二、七、一六九・九	日本油脂勘定	二、五、五五五・九
賣掛金	三、三、九四〇・六	未拂配當金	六三・三
未收入金	一、六四四・五	日本油脂出張所	三、八、四七五・五
原料	一、一、九、一三三・八	前期繰越金	六〇、〇〇八・三
貯藏品	三、六、七五〇・五	当期純益金	三、八、五七五・〇
半製品	一、六、四三三・三		
製成品	三、三、七三三・七		
銀行預金及現金	六、四、八六六・三		
振替貯金	三、三、七三三・七		
未經過勘定	七、五〇一・三		
未達勘定	四、四七八・九		
合計	一〇、〇、〇、〇九三・三	合計	一〇、〇、〇、〇九三・三

右之通りニ候也
康德九年一月十三日
奉天市大和區平安通第拾八號
滿洲油脂株式會社



顧問 陸軍大將 林 仙之
校長 甲斐惟一

目的

陸海軍、參謀本部、遞信、船舶、放送局、農林省、氣象台、新聞社、航空會社、滿、支、南洋、內外各地無線通信士無線機械製作會社技師養成

認可第一無線

入學資格

普通科 (一年、國民學校卒(三年制)二年、國民優級學校卒(二年制))

高等科 (通信部 中學校四年修了(二年制) 技術部)

專修科(速成)中學三年修了(一年制)

各科無試驗入學許可

滿洲人、中國人モ入學許可

就職採用申込卒業生ノ十數倍昭和十七年三月卒業見込者全部就職決定済

第一無線等工學校

東京市板橋區上石神井一ノ七九

電話石神井二五一番

寄宿舍完備 (學則要三錢)

○試驗科目 第一部 英文和譯・國語 第二部 英文和譯・國語

美鴨高等商業學校

○願書受付 第一部 自二月一日至三月十九日 第二部 自二月一日至三月二十六日

○募集人員 第一部 約百五十名 第二部 約百名

▲募集人員 約百五十名 ▲試驗期日 三月十六日 ▲出願期日 自二月一日至三月十三日 東京市東大久保

東京醫學專門學校

試驗科目 代數、幾何、外國漢語 學則受驗書要郵券三錢

財團法人 日本畫科・彫刻科 西洋畫科・圖案科

多摩帝國美術學校

(詳細學則)


願書締切 二月二十八日 試驗期日 三月一・二日

女子部 (學則別冊)

東京市世田谷區玉川上野毛町

管沼タイライター

タイプスト / 健康ト
事務能率 / 増進ニ
理想的ナル



型録 日文、滿文、蒙文、各種
進呈 管沼タイライター營業所

新京營業所	新京市新藤路一〇五	電 ② 4452
奉天營業所	奉天市加茂町六	電 ② 3520
牡丹江出張所	牡丹江太平路十一ノ五	電 2207
錦州出張所	錦州吉野街六	電 2023
通化出張所	通化城內西門裡	電 649
北京營業所	北京王府井大街八面橋七四	電 西 2418
瀋陽營業所	厚和市大甫街九一	電 2419 347

代理店
大連 在屋商會 安東 武源商店 吉林 芝罘書店
哈爾濱 齊和哈爾 秋原商店 延吉 山田洋行
本店 管沼研究所 東京 品川

第七回決算公告

(自康德八年六月三十日
至康德八年十一月三十日現在)

土商所貯信未貸銀特現假川
地權物品金金金金金金金金
借方 貸借對照表 (康德八年十一月三十日現在)

租有藏認掛收付	金金金金金金金金	一四、四三、〇〇
別行當座預	金金金金金金金金	一〇、〇〇、〇〇
砂貯藏差	金金金金金金金金	三、〇〇、〇〇
右之通りニ候也	金金金金金金金金	三、〇〇、〇〇
合計	金金金金金金金金	三六、五三、〇〇

資本金	金金金金金金金金	一〇、〇〇、〇〇
定積立	金金金金金金金金	一、〇〇、〇〇
職積立	金金金金金金金金	一、〇〇、〇〇
引當	金金金金金金金金	一、〇〇、〇〇
未買	金金金金金金金金	一、〇〇、〇〇
社員	金金金金金金金金	一、〇〇、〇〇
預掛	金金金金金金金金	一、〇〇、〇〇
受預	金金金金金金金金	一、〇〇、〇〇
利益	金金金金金金金金	一、〇〇、〇〇
合計	金金金金金金金金	三六、五三、〇〇

新京工材株式會社

新京特別市豐樂路一〇五、一郡會館

大同二年七月六日第三種郵便物認可
昭和八年三月十六日第三種郵便物認可
康德九年一月十四日發行(日刊)
政府公報 第二千三百零二號

第二回決算公告

(自康德八年六月三十日
至康德八年十一月三十日現在)

貸借對照表 (康德八年十一月三十日現在)

土商所貯信未得貸銀現假川	金金金金金金金金	二二、五〇、〇〇
地權物品金金金金金金金金	金金金金金金金金	二、〇〇、〇〇
借方	金金金金金金金金	二、〇〇、〇〇
右之通りニ候也	金金金金金金金金	二、〇〇、〇〇
合計	金金金金金金金金	二五、三〇、〇〇

資本金	金金金金金金金金	一五、〇〇、〇〇
定積立	金金金金金金金金	一、〇〇、〇〇
職積立	金金金金金金金金	一、〇〇、〇〇
引當	金金金金金金金金	一、〇〇、〇〇
未買	金金金金金金金金	一、〇〇、〇〇
社員	金金金金金金金金	一、〇〇、〇〇
預掛	金金金金金金金金	一、〇〇、〇〇
受預	金金金金金金金金	一、〇〇、〇〇
利益	金金金金金金金金	一、〇〇、〇〇
合計	金金金金金金金金	二五、三〇、〇〇

新京特別市豐樂路一〇五、一郡會館
滿洲共同運輸株式會社

ヤマタスタンプ

東亞共榮圈確立擔當者トシテノ日滿
協同ノ歩ヲハ確實ニ進メラレ今ヤ其
ノ自給自足經濟ノ完成ハ間近デス。
吾人ハ工程管理ニ工作時間ノ記録ニ
質的増産ニ心掛クベキデアル。

用途

1. 工作時間ノ記録
2. 電報ノ受付配達
3. 一般文書ノ整理

(呈カタログ)

ヤマタイムコ

適正ナル労働ノ記録ハ
本器使用ニ依リ完全

株式會社
原口電機製作所
東京市品川區大橋本町三丁目六〇番地
電話大橋(49) 4178・4179・4713番
滿洲代理店 昌和洋行各店

價目 定一月份一圓五角(國內) 一角五分(國外) 各郵費在內
發行所 新東京 電話二〇(呼出) 國務院 印刷
發售所 新京吉林大路 印刷 電話二〇(呼出) 國務院 印刷
電話大橋(49) 4178・4179・4713番
電話大橋(49) 4178・4179・4713番
電話大橋(49) 4178・4179・4713番