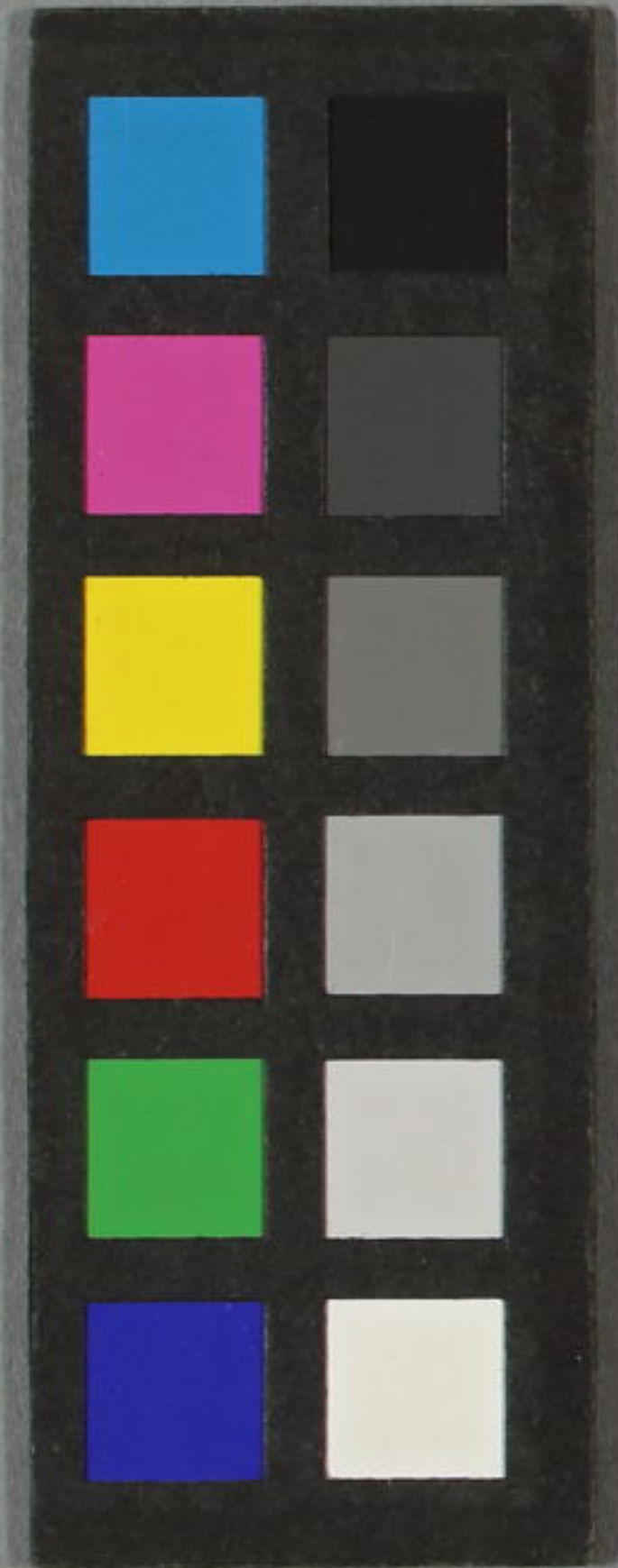


杜工部集

卷之十六
定體詩九十七首
卷之十七
述體詩五十五首
卷之十八
近體詩六十一首
卷之十九
表賦記說讚述十五首
卷之二十
策問文狀表碑誌十七首大
尾

~ 16
4033
4



杜工部集卷十六目錄

近體詩九十七首

宗武生日

哀宗武

祭文日示宗文宗武

又示宗武

又示宗武

又示宗武



^16
4033
4

杜工部集卷十六目錄

近體詩九十七首

宗武生日

又示宗武

熟食日示宗文宗武

又示兩兒

社日兩篇六月三十日

九日五首闕一首

杜工部集卷十六目錄



<99-116>

九日諸人集于林

大歷二年九月三十日

十月一日

孟冬日不宗文宗苑

冬至宗苑

小至宗苑

遊覽物次十首

林下憶鄭南珙六目錄



懷灞上遊

愁首

晝夢

覽鏡呈柏中丞

卽事

卽事

悶

戲作俳諧體遣悶二首

得舍弟觀書自中都已達江陵賦詩卽事

喜觀卽到復題短篇二首

舍弟觀歸藍田迎新婦送示二首

第五弟豐獨在江左無消息寄二首

舍弟觀赴藍田取妻子到江陵因寄三

首

江雨有懷鄭典設

王十五前閣會致菴五表弟韋大小

寄韋有夏郎中

陪柏中丞觀宴將士二首

七月一日題終明府水樓二首

季秋蘇五弟纓江樓夜宴崔十三評事

簡韋少府姪三首

九月一日過孟倉曹主簿兄弟

過客相尋

孟倉曹步趾領新酒醬見遺老夫

柳司空至

簡吳郎司法

又呈吳郎

覃山人隱居

柏學士茅屋

題柏大兄弟山居屋壁二首

戲寄崔評事表姪蘇五表弟韋大少府

諸妖

秋日寄題鄭監湖上亭三首

謁真諦寺禪師

別崔暹因寄薛據孟雲卿

送李八秘書赴杜相公幕

巫峽弊廬贈侍御四舅別之澧朗

奉送十七舅下邵桂

送覃二判官

季夏送鄉弟韶陪黃門從叔朝謁

送十五弟侍御使蜀

送田四弟將軍

送王十六判官

奉送卿二翁統節度鎮軍還江陵

送鮮于萬州遷巴州

寄杜位

寄李十五秘書二首

送韋中丞赴湖南

送李功曹之荊州充鄭侍御判官重贈

送孟十二倉曹赴東京選

憑孟倉曹將書覓土婁舊莊

別蘇溪

存歿口號二首

奉漢中王手札報韋侍御蕭尊師

哭王彭州掄

見螢火

吹笛

孤鴈

鷗

猿

黃魚

白小

鹿

雞

玉腕驪

見王監兵馬使說近山有白黑二鷹二

首

杜工部集卷十六目錄終

又示宗武

覓句新知律，攤書解滿牀。試吟青玉案，莫羨
陳作帶紫羅囊。假一作暇日從時飲，明年共我長。
應須飽經術，已似愛文章。十五男兒志，三千
弟子行。曾參與游夏，達者得升堂。

熟食日示宗文宗武

消渴游江漢，羈棲尚甲兵。幾年逢熟食，萬里
逼清明。松栢一作印山路風花白，帝城汝曹



猶我老，迴首淚縱橫。

又示兩兒

令節成吾老，他時見汝心。浮生看物變，為恨
與年深。長葛書難得，江州涕不禁。團圓思弟
妹，行坐白頭吟。

社日兩篇

九農一作秋豐成德業，百祀發光輝。報効神如在，
馨香舊不違。南翁已曲醉，北雁塞聲微。尚想

東方朔依諧割肉歸

陳平亦分肉太史竟論功今日江南老他時

渭北一作水童歡娛看絕塞涕淚落秋風鴛鴦

迴金闕誰憐病峽中

九日五首 闕一首

重陽獨酌少飲盃中酒抱病起一作獨登江

上臺竹葉於人既無分菊花從此不須開殊

方日落元猿哭舊國霜前白雁來弟妹蕭條

各何往干戈衰謝兩相催

舊日重陽日傳盃不放盃即今蓬鬢改但愧

菊花開北闕心長戀西江首獨迴茱萸晉作

賜朝士難得一枝來

舊與蘇司業兼隨鄭廣文采花香泛泛一云

漠漠一云坐客醉紛紛野樹歌一作還倚秋砧醒

却聞歡娛兩冥莫西北有孤雲一作醉

故里樊川菊登高素漉源他時一笑一作後

今日幾人存，巫峽蟠江路。終南對國門，繫舟

身萬里。伏枕淚雙痕，為客裁烏帽。從兒具綠

尊，佳辰對一作羣盜愁絕更誰吳作論堪

九日一云登高諸人集于林

九日明朝是，相要舊俗非。老翁難早出，賢客

幸知歸。舊采黃花賸，新梳白髮微。漫看年少

樂，忍淚已霑衣。

大歷二年九月三十日

為客無時了，悲秋向夕終。瘴餘夔子國，霜薄

楚王宮。草敵虛嵐翠，花禁冷葉一作紅。年年

小搖落，不與故園同。

十月一日

有瘴非全歇，為冬亦不吳作難。夜郎溪日暖

白帝峽風寒。蒸裹如千室，焦糟一作幸一作梓

茲辰南國重，舊俗自相歡。

孟冬

殊俗還多事，方冬變所為。一作甘瓜破甘一作霜落瓜

嘗稻雪翻匙，巫峽一作吳作寒都薄。烏蠻一作沙

瘴遠隨，終然滅灘瀨。暫喜息蛟螭，一作沙

冬至

年年至日長，為客忽忽窮。愁泥殺人江上形

容，吾獨老天邊。一作風俗自相親杖藜雪後

臨丹壑，鳴玉一作明主朝來散紫宸。心折此時無

一寸路，迷何處見。一作三秦

小至

天時人事日相催，冬至陽生春又來。刺繡五

紋一作文添弱線，吹葭六琯動浮灰。岸容待臘

將舒柳，山意衝寒欲放一作破梅。雲物不殊鄉

國異，教兒且覆掌中杯。

覽物，草堂作峽中覽物

曾為掾吏趨三輔，憶在潼關詩興多。巫峽忽

如瞻華岳，蜀江猶似見黃河。舟中得病移衾

枕洞口經春長，薜蘿形勝有餘風。土惡幾時迴首，一高歌。

憶鄭南玘

鄭南伏毒寺一作瀟灑到江心石影銜珠閣

泉聲帶玉琴，風杉曾曙倚。雲嶠憶春臨，萬里

滄浪陳作蒼茫外龍蛇只自深。

天袂懷灞上游，對空望主春又來陳縣正

悵望東陵道，平生灞上游。春濃停野騎，夜宿

敞雲樓，離別人誰在。經過老自休，眼前今古意江漢，一歸舟。

愁強戲為吳體

江草日日喚愁生，巫一作春峽泠泠非世情。盤

渦鷺浴底心性，獨樹花發自分明。十年戎馬

暗萬國，異域賓客老孤城。渭水秦山得見否

人今罷病，虎縱橫。

晝夢

二月饒睡昏昏然不獨夜短晝分眠桃花氣
暖眼自醉春渚日落夢相牽故鄉門巷荆棘
底中原君臣豺虎邊安得務農息戰鬪普天
無吏橫索錢

覽鏡呈柏中丞

渭水流關內終南在日邊膽銷豺虎窟淚入
犬羊天起晚堪從事行遲更學舊作仙鏡中
衰謝色萬一故人憐

即事

暮春三月巫峽長晶晶行雲浮一作無日光雷

聲忽送千峰雨花氣渾如百和香黃鶯過水

翻迴去燕子銜泥濕不妨飛閣捲簾圖畫裏

虛無只少對瀟湘

即事

一云天畔

天畔羣山孤草亭江中風浪雨冥冥一雙白
魚不受釣三寸黃甘猶自青多病馬卿無日

起窮途阮籍幾時醒未開細柳散金甲腸斷

秦川一作州流濁涇

問

瘴癘浮三蜀風雲暗百蠻卷簾唯白水隱几

亦青山猿捷長難見鷗輕故不還無錢從滯

客有鏡巧催顏

春谷戲作俳諧體遣悶二首

異俗可吁怪斯人難竝居家家養鳥鬼頓頓

食黃魚舊識能一作難為態新知已暗疎治生

且耕鑿一作開只有不關一作渠

西歷青羌板一作坂南留白帝城於菟一作殺於侵

客恨一作耕糲糲作人情及下傳神語畚田費火聲

是非何處定高枕笑浮生頃歲自秦涉隴從同谷縣

山游蜀留滯于巫山也

得舍弟觀書自中都已達江陵今茲暮

春月末行李合到夔州悲喜相兼團圓

可待賦詩卽事情見乎詞

爾到晉作江陵府何時到峽州亂離生有別

聚集病應瘳颯颯開啼眼朝朝上水樓老身

須付託白骨更何憂

喜觀卽到復題短篇二首

巫峽千山暗終南萬里春病中吾見弟書到

汝爲人意一作竟荅兒童問來經戰伐新泊船

悲喜後欵欵話一作議歸秦

待爾嗔烏鵲拋書示鵲鴿枝間喜不去原主

急曾經江閣嫌津柳風帆數驛亭應論十年

事愁一作燃絕始星星一作劍與吞水

舍弟觀歸藍田迎新婦送示兩篇

汝去迎妻子高秋念却迴卽今螢已亂好與

雁同來東望西江水一作承南遊北戶開卜居

期靜處會有故人杯

楚塞難爲路一作別藍田莫滯畱衣裳判白露

鞍馬信清秋滿峽重江水開帆八月舟此時
同一醉應在仲宣樓

第五弟豐獨在江左近三四載寂無消

息覓使寄此二首

亂後嗟吾在羈棲見汝難草黃騏驎病沙晚

一作鵲鴿寒楚設關城險吳吞水府寬十年

朝夕淚衣袖不曾乾

聞汝依山寺杭州定越州風塵淹別日江漢

失一作共清秋影著啼猿樹魂飄結蜃樓明年

下春水東盡白雲求

舍弟觀赴藍田取妻子到江陵喜寄三

首

汝迎妻子達荆州消息真傳解我憂鴻雁影

來連峽內鵲鴿飛急到沙頭曉關險路今虛

遠禹鑿寒江正穩流朱紱即當隨綵鷁青春

不假報黃牛

馬度一作瘦秦關吳作山雪正深北來肌骨苦寒

侵他鄉就我生春色故國移居見客心剩欲

歡劇提攜如意舞喜多行坐白頭吟巡簷索

共一作近梅花笑冷藥一作落疎枝半不禁

庾信羅含俱有宅春來秋去作誰家短牆若

在從殘草喬木如存可假花卜築應同蔣詡

徑為園須似邵平瓜比年一作因病一作斷酒開

清滴弟勸兄酬何怨嗟

江雨有懷鄭典設

春雨閨閣塞一作發峽中早晚來自楚王宮亂

波分披已打岸弱雲狼藉不禁風寵光蕙葉

與多碧點注桃花舒小紅谷山子真正憶汝

岸高濃滑一作潤限西東一作木刺中無

王十五前閣會

楚岸收新雨春臺引細風情人來石上鮮鱸

出江中隣舍煩書札肩輿強老翁病身虛俊

味何幸，飲兒童。

寄韋有夏郎中

省郎憂病士，書信有柴胡。飲子頻通汗，懷君想報珠。親知天畔少，藥味峽中無。歸楫生衣卧，春鷗洗翅呼。猶聞上急水，早作取平途。萬里皇華使，為條記腐儒。

陪柏中丞觀宴將士二首

極樂三軍士，誰知百戰場。無私齊綺饌，久坐

密金章。醉客霑鸚鵡，佳人指鳳凰。幾時來翠節，特地引紅粧。

繡段裝簷額，金花帖鼓腰。一夫先舞劍，百戲

後歌樵。一作江樹城孤遠，雲臺使寂寥。漢朝

頻選將，應拜霍嫖姚。

七月一日題終明府水樓二首

高棟曾軒已自涼，秋風此日灑衣裳。翛然欲下陰山雪，不去非無漢署香。絕壁過雲開錦

繡疎松夾水奏笙簧看君宜著玉喬履真賜
還疑出尚方終明府功曹也兼攝奉節令故有此句佇觀奏即真也
宓子彈琴邑宰日終軍棄繻英妙時承家節
操尙不泯爲政風流今在茲可憐賓客盡傾
蓋何處老翁來賦詩楚江巫峽半雲雨清簾
疎簾看奕碁

季秋蘇五弟纓江樓夜宴崔十三評事
韋少府姪三首

峽險江驚急樓高月迴明一時今夕會萬里
故鄉情星落黃姑渚秋辭白帝城老人因酒
病堅坐看君傾

明月生長好浮雲薄漸晉作暫遮悠悠照邊塞
悄悄憶京華清動盃中物高隨海上查不眠
瞻白兔百過落烏紗

對月那無酒登樓況有江聽歌驚白鬢笑舞
拓秋牕尊蟻添相續沙鷗竝一雙盡憐君醉

倒更覺片

一作我

心降

九月一日過孟十二倉曹十四主簿兄

弟

藜杖侵寒露蓬門啟曙烟力稀經樹歇老困
撥書眠秋覺追隨盡來因孝友偏清談見滋
味爾輩可忘年

姑喚過客相尋

窮老真無事江山已定居地幽忘盥櫛客至

罷琴書挂壁移筐果呼兒問

一作闖

煮魚時聞

繫舟楫及此問吾廬

孟倉曹步趾領新酒醬二物滿器見遺

老夫

楚岸通秋屐胡牀面夕畦藉糟分汁滓襄醬
落提攜飯糲添香味朋來有醉泥理生那免
俗方法報山妻

柳司馬至

有使歸三峽相過問兩京
函關猶出將渭水更屯兵
設備鄴鄆道和親邏些城
幽燕唯鳥去商洛少人行
衰謝身何補蕭條病轉嬰
霜天到宮闕戀主寸心明

簡吳郎司法

有客乘舸自忠州遣騎
安置襄西頭古堂本
買藉疎豁借汝遷居停
宴遊雲石熒熒高葉
曙一作曉風江颯颯亂帆
秋却為姻婭過逢地

許坐曾軒數散愁

又呈吳郎

堂前撲棗任西隣無食無兒
一婦人不為困窮寧有此
祗緣恐懼轉須親一作知即防
遠客雖多事使一作便插疎籬
却甚真已訴徵求貧到骨
正思戎馬淚盈巾

覃山人隱居

南極老人自有星北山移文
誰勒銘徵君已

去獨松菊哀壑無光留戶庭予見亂離不得已子知出處必須經高車駟馬帶傾覆悵望秋天虛翠屏

柏學士茅屋

碧山學士焚銀魚白馬却走身巖居古人已用三冬足年少今一作會開萬卷餘晴雲滿戶團傾蓋秋水浮堦溜決渠富貴必從勤苦得男兒須讀五車書

題柏大兄弟山居屋壁二首

叔父朱門貴郎君玉樹高山居精典籍文雅涉風騷江漢終吾老雲林得爾曹哀絃繞白雪未與俗人操

野屋流寒水山籬帶薄雲靜應連虎穴喧已去人羣筆架霑牕雨書籤映隙曛蕭蕭千里足荆作馬箇箇五花文

戲寄崔評事表姪蘇五表弟韋大少府

諸姪

隱豹深愁雨，潛龍故起雲。泥多仍徑曲，心醉
阻賢羣。忍待江山麗，還披鮑謝文。高樓憶疎
豁，秋興坐氛氲。

秋日寄題鄭監湖上亭三首

碧草逢一作違春意，沅湘萬里秋。池要山簡馬
月淨一作靜庾公樓。磨滅餘篇翰，平生一釣舟。
高唐寒浪減，一作城髮髯識昭邱。

新作湖邊宅，還聞賓客過。自須開竹迳，誰道
避雲蘿。官序潘生拙，才名賈傅多。捨舟應轉

一作地鄰接意如何

暫阻一作住蓬萊閣，終為江海人。揮金應物理

拖玉豈吾身。羹煮秋葍滑一作弱，盃迎一作凝露

菊新賦，詩分氣象佳。句莫頻頻

謁真諦寺禪師

蘭若山高處，烟霞嶂一作障。幾重凍泉依細石

晴雪落長松，問法看詩忘。一作觀身向酒慵
未能割妻子，卜宅近前峯。

別崔湜因寄薛據孟雲卿內弟湜赴湖南幕職

志士惜妄動，知深陳作深知難固辭，如何久磨礪。

但取不磷緇，夙夜聽憂主，飛騰急濟時，荆州

過晉作遇，薛孟為報欲論詩。

送李八秘書赴杜相公幕

青簾白舫益州來，巫峽秋濤天地迴，石出倒

聽楓葉下灩澦堆，櫓搖皆一作背指菊花開，貪趨

相府今晨發，恐失佳期後，命催南極星，朝

北斗五雲多處是三台。

巫峽弊廬奉贈侍御四舅別之，禮朗

江城秋日落，山鬼閉門中，行李淹吾舅，誅茅

問老翁，赤眉猶世亂，青眼只途窮，傳語桃源

客人今出處，同蘇詩奉送十七舅下邵桂。

奉送十七舅下邵桂

絕域三冬暮浮生一病身感深辭舅氏別後
見何人縹緲蒼梧帝推遷孟母隣昏昏阻雲
水側望苦傷神

送覃二判官

先帝一作皇弓劔遠小臣餘此生蹉跎病江漢
不復謁承明餞爾白頭日永懷丹鳳城遲遲
戀屈宋渺渺卧荆衡魂斷航舸失天寒沙水
清肺肝若稍愈亦上赤霄行

季夏送鄉弟韶陪黃門從叔朝謁

令弟尚為蒼水使名家莫出杜陵人比來相
國兼安蜀歸赴朝廷已入秦捨舟策馬論兵
地拖玉腰金報主身莫度清秋吟蟋蟀早聞
黃閣畫麒麟

送十五弟侍御使蜀

喜弟文章進添余別興牽數盃巫峽酒百丈
內江船未息豺狼鬪空催犬馬年歸朝多便

道搏擊望秋天

送田四弟將軍將夔州柏中丞命起居

水側江陵節度陽城郡王衛公墓一云夔府送田將軍

黃閣畫赴江陵

離筵罷多酒起地發寒塘迴首中丞座馳牋

異姓王燕辭楓樹日雁度麥城霜空晉作醉

山翁酒遙憐似葛強宋莫出封刺人其來昧

送王十六判官部黃門公妹

客下荆南盡君今復入舟買薪猶白帝鳴櫓

少一作沙頭衡霍生春早瀟湘共海浮荒林

庾信宅為仗主人留風飄

奉送卿二翁統節度鎮軍還江陵

火旗還錦纜白馬出江城嘹唳吟一作笳發

蕭條別浦清寒空巫峽曙落日滑陽明一作情

畱滯嗟衰疾何時見息兵

送鮮于萬州遷巴州

京兆先時傑琳瓊照一門朝廷偏注意一作

接近與名藩祖帳排陳作舟數寒江觸石喧

看君妙為政他日有殊恩

火欺寄杜位頃者與位同在

寒日經簷短窮猿失木悲峽中一作為客恨

江上一作憶君時天地身何在吳作風塵病

敢辭封書兩行淚霑灑裏新詩

咨不奉寄李十五秘書二首文苑

避暑雲安縣秋風早下來暫留刊作魚復浦

同過楚王臺猿鳥干崖窄江湖萬里開竹枝

歌未好畫舸莫陳作遲一作回

行李千金贈衣冠八尺身飛騰知有策意度

不無神班秩兼通貴公侯出異人元成負文

彩世業豈沉淪

奉送韋中丞之晉赴湖南

寵渥徵黃漸權宜借寇頻湖南安背水峽內

憶行春，王室仍多故。蒼生倚大臣，還將徐孺

子，一作楊處處待高人。晉法勝南

送李功曹之荊州，充鄭侍御判官重贈

曾聞宋玉宅，每欲到荊州。此地生涯晚，遙悲

一作通水國秋孤城，一柱觀落日。九江流使者

雖光彩，青楓遠自愁。

送孟十二倉曹赴東京，選萬里關外

君行別老親，此去苦家貧。藻鏡留連客，江山

憔悴人。秋風楚竹冷，夜雪鞏梅春。朝夕高堂

念，應宜綵服新。一首

憑孟倉曹將書覓土婁舊莊

平居喪亂後，不到洛陽岑。為歷雲山問，無辭

荊棘深。北風黃葉下，南浦白頭吟。十載江湖

客，茫茫遲暮心。

別蘇僎赴湖南幕

故人有遊子，棄擲傍天隅。他日憐才命，居然

屈壯圖十年猶塌翼絕倒為驚吁消渴今如

在提攜愧老夫豈知臺閣舊先陳作洗拂鳳凰

雛得實翻蒼竹棲枝把翠梧北辰當宇宙南

岳據江湖國帶風塵色兵張虎豹符數論封

內事揮發府中趨贈爾一作秦人策莫鞭轅

下駒

存歿口號二首

席謙不見近彈碁畢耀仍傳舊小詩玉局他

年無限笑一作事白楊今日幾人悲道士席謙善彈碁故

局

鄭公粉繪隨長夜曹霸丹青已白頭天下何

曾有山水人間不解重驂騶高士滎陽鄭虔善畫山水曹霸

善畫馬也

奉漢中王手札報韋侍御蕭尊師亡

秋日蕭韋逝淮王報峽中少一作小年疑桂史

多術怪仙公不但時人惜祗應吾道窮一哀

侵疾病相識自見童處處鄰家笛飄飄客子蓬強吟懷舊賦已作白頭翁

哭王彭州掄

執友驚淪沒斯人已寂寥新文生沈謝異骨降松喬北部初高選東堂早見招蛟龍纏倚劍鸞鳳夾吹簫歷職漢庭久中年胡馬驕兵戈閣一作兩觀寵辱事三朝蜀路江干一作窄彭門一作地里遙解龜生碧草諫獵阻清

霄頃壯戎麾出叨陪幕府要將軍臨氣候猛

士塞風飈井漏一作灑一作滿泉誰汲烽竦火不燒

前籌自多暇一作隱几接終朝翠石俄雙表

寒松竟後凋贈詩焉敢墜染翰欲無聊再哭

經過罷離魂去住銷之官方玉折寄葬與萍

漂曠望渥洼道霏微河漢橋夫人先卽世令

子各清標巫峽長雲雨秦城近斗杓馮唐毛

髮白歸興日蕭蕭

見螢火

巫山秋夜螢火飛，簾疎巧入坐人衣。忽驚屋裏琴書冷，復亂簷邊星宿稀。却繞井欄添箇箇，偶經花葉弄輝輝。滄江白髮愁看汝，來歲如今歸未歸。

吹笛

吹笛秋山風，風一云山月清誰家巧。作斷腸聲，風飄律呂相和切。月傍草堂關山幾處明，胡騎

中宵堪北走，武陵一曲想南征。故園楊柳今

搖，一作摧落何得愁中曲。王原叔得甫詩藁曲作却盡生

孤雁一云後飛雁

孤雁不飲啄，飛鳴聲念羣。一作聲聲誰憐一

片影相失，萬重雲望盡。一作似猶見，哀多如

更一作聞野鷗無意緒，鳴噪自一作紛紛

鷗鷗

江浦寒鷗戲，無他亦自饒。却思翻玉羽，隨意

點春苗雪暗還須浴一作落風生一任飄幾羣

滄海上清影日蕭蕭

猿

裊裊啼虛壁蕭蕭挂冷枝艱難人不見一作免

隱見爾如知慣習元從眾全生或用奇前林

騰每及父子莫相離

黃魚

日見巴東峽黃魚出浪新脂膏兼飼犬長大

不容身筒桶

一作筒

相沿久風雷肯為神

一作伸

泥沙卷涎沫迴首怪龍鱗

白小

白小羣分命天然二寸魚細微露水族風俗

當園蔬八肆銀花亂傾箱雪片虛生成猶拾

一作捨

卵盡取義何如

麋

永與清溪別蒙將玉饌俱無才逐仙隱不敢

恨庖厨亂世輕全物，微聲及禍樞。衣冠兼盜賊，饕餮用斯須。

鷄

紀德名標五，初鳴度必三。殊方聽有異，失次曉無慙。問俗人情似，充庖爾輩堪。氣交亭育際，巫峽漏司南。

玉腕驪

聞說荆南馬，尚書玉腕驪。頓驂陳作驂飄赤汗。

蹋踏顧長楸，胡虜三年入。乾坤一戰收，舉鞭如有問，欲伴習池遊。

見王監兵馬使說，近山有白黑二鷹。羅者久取竟，未能得。王以為毛骨有異，他鷹恐臘後春生，鶩飛避暖，勁翮思秋之甚，眇不可見。請余賦詩。

雪別本俱作雲飛玉立盡清秋，不惜奇毛恣遠遊。在野只教心力一作膽破，干晉作干或作干人何事網。

羅求一生自獵知無敵百中爭能恥下鞬鵬
礙九天須却避兔藏一作經三穴一作窟莫深

憂

黑鷹不省人間有度海疑從北極來正翮搏

風超紫塞立陳作元冬幾夜宿陽臺虞羅自各

虛施巧春雁同歸必見猜萬里寒空祇一日

金眸玉爪不刊作木凡材

杜工部集卷之十六

杜工部集卷十七目錄

近體詩五十五首

太歲日

元日示宗武

遠懷舍弟穎觀等

續得觀書正月中旬定出三峽

將別巫峽贈南卿兄

送大理封主簿親事不合

人日兩篇

江梅

庭草

大歷三年春白帝城放船出瞿塘峽四

十韻

巫山縣汾州唐十八使君弟宴別

春夜峽州田侍御長史津亭留宴

泊松滋江亭

行次古城店泛江作奉呈江陵幕府諸

公公尚書之賦對如同業之新尚書

乘雨入行軍六弟宅文不首怯縹緲回

宴胡侍御書堂暮春雨送同宴書齋

書堂飲既夜復邀李尚書月下賦絕句

至巳日徐司錄林園宴集刻

奉送蘇州李二十五長史丈之任

暮春江陵送馬大卿赴闕下盪賦亭賦

暮春陪李尚書李中丞過鄭監湖亭汎

舟

奉送蜀州柏二別駕赴江陵

夏日楊長寧宅送崔侍御常正字入京

和江陵宋少府暮春雨後同宴書齋

夏夜李尚書筵送宇文石首赴縣聯句

宇文晁尚書之甥崔或司業之孫尚書

之子重汎鄭監前湖呈王劍幕

多病執熱奉懷李尚書三十韻

水宿遣興奉呈羣公贈

奉賀陽城郡王太夫人恩命加鄧國太

夫人

江陵望幸

江邊星月二首

舟中對驛近寺

舟中

遣悶

江陵節度陽城郡王新樓成

又作此奉衛王

舟出江陵南浦奉寄鄭少尹

江南逢李龜年

官亭夕坐戲簡顏少府

秋日荆南述懷三十韻

秋日荆南送石首薛明府三十韻

哭李尚書之芳

重題

獨坐

暮歸

移居公安敬贈衛大郎

公安送韋二少府

贈虞十五司馬

公安縣懷古

公安送李二十九弟入蜀余下沔鄂

宴王使君宅題二首

畱別公安太易沙門

蘇州公安坊飲前大湖少尹

暮韻

謝坐

重韻

杜工部集卷十七目錄終

杜工部集卷十七

近體詩五十五首

大歷三年正月起峽中至江陵及湖南作

太歲日

楚岸行將老巫山坐復春病多猶是客謀拙
竟何人閭闔開黃道衣冠拜紫宸榮光懸日
月賜與出金銀愁寂鴛鴦行斷參差虎穴鄰西
江元下蜀北斗故臨秦散地逾高枕生涯脫
夏津天邊梅柳樹相見幾廻新

元日示宗武

汝啼吾手戰，吾笑汝身長。處處逢正月，迢迢

滯遠方。飄零還柏酒，一作葉衰病只藜床。訓喻

青衿子，名漸白首郎。賦詩猶落筆，獻壽更稱

觴。不見江東弟，高歌淚數行。第五弟豐漂泊江左近無消息

遠懷舍弟穎觀等

陽翟空知處，荆南近得書。積年仍遠別，多難

不安居。江漢春風起，冰霜昨夜除。雲天猶錯

莫花萼，尚蕭疎。對酒都疑夢，吟詩正憶渠。舊時元日會，鄉黨羨吾廬。

續得觀書，迎就當陽居止。正月中旬定

出三峽

自汝到荆府，書來數喚吾。頌椒添諷詠，禁火

上歡娛。一作呼舟楫因人動，形骸用杖扶。天旋

夔子國，春近岳陽湖。發日排南喜，傷神散北

吁。飛鳴還接翅，行序密銜蘆。俗薄江山好，時

危草木蘇馮唐雖晚達終覲在皇都

將別巫峽贈南卿兄讓西果園四十畝

苔竹素所好萍蓬無一作不定居遠遊長兒子

幾地別林廬雜藥紅相對他時錦不如具舟

將出峽巡圃念攜鋤正月喧鶯未茲辰放鷓

初雪籬梅可折風榭柳微舒託贈卿家有因

歌野興疎殘生逗陳作通江漢何處狎樵漁

送大理封主簿五郎親事不合却赴通

無州主簿前閩州賢子余與主簿平章鄭

氏女子垂欲納采一有鄭氏伯父京書全

藥女子已許他族親事遂停

禁巒去東床趨庭赴北堂風波空遠涉琴瑟

幾音泊虛張渥水出騏驎崑山生鳳皇兩家誠

歎歎中道許蒼蒼頗謂秦晉匹從來王謝郎

青春動才調白首缺輝光玉潤終孤立珠明

得聞藏餘寒折花卉恨別滿江鄉

人日兩篇

元日到人日，未有不陰時。冰雪鸞難至，春寒花較遲。雲隨白水落，風振紫山悲。蓬鬢稀疏久，無勞比素絲。

此日此時人，共得一談笑。俗相看尊前，柏葉休隨酒。勝裏金花巧，耐寒佩劍衝。星聊暫拔，匣琴流水自須彈。早春重引江湖興，直道無憂行路難。

江梅

梅蘂臘前破，梅花年後多。絕知春意好，一作早

最奈客愁何。雪樹元一作能同色，江風亦自波。

故園不可見，巫岫鬱嵯峨。

庭草

楚草經寒碧，庭春入眼濃。舊低收葉舉，新掩卷牙重。步履宜輕過，開筵得屢供。看花隨節序，不敢強為容。

大歷三年春白帝城放船出瞿唐峽久
 居夔府將適江陵漂泊有詩凡四十韻
 老向巴人裏今辭楚塞隅入舟翻不樂解纜
 獨長吁窄轉深啼狖虛隨亂一作落浴鳧石苔
 凌几杖空翠撲肌膚疊壁排霜劍奔泉濺水
 珠杳冥藤上下濃淡樹榮枯神女峰娟妙昭
 君宅有無曲雷明怨惜一作別夢盡失歡娛
 闔盤渦沸欹斜激浪輸風雷纏地脉水雪耀

天衢鹿角

各灘

真走險狼頭

各灘

如跋胡惡灘寧

變色高卧負

微軀書史全傾撓裝囊半壓濡

生涯臨臬兀死地脫斯須不有平川決一作快

焉知衆壑趨乾坤霾漲海雨露洗春蕪鷗鳥

牽絲颺驪龍濯錦紆落霞沈綠綺殘月壞金

樞泥笋苞初荻沙茸出小蒲雁兒爭水馬燕

子逐檣烏絕島容烟霧環洲納曉晡前聞辨

陶牧轉盼拂宜都縣郭南畿好

路入松

津亭

北望孤勞心依憩息朗詠劃昭蘇意遣樂還
 笑衰迷賢與愚飄蕭將素髮汨沒聽洪鑪邱
 壑曾忘返文章敢自誣此生遭聖代誰分哭
 窮途卧疾淹為客蒙恩早廁儒廷爭酬造化
 樸直乞去江湖灑瀕險相迫滄浪深可逾浮
 名尋已已懶計却區區喜近天皇寺先披古
 畫圖此寺有晉右軍書張僧繇
 畫孔子泊顏子十哲形像應經帝子渚
 同泣舜蒼梧朝士兼戎服君王按湛盧旄頭

初傲擾鶉首麗泥塗甲卒身雖貴書生道固
 殊出塵皆野鶴歷塊匪轅駒伊呂終難降韓
 彭不易呼五雲高太甲六月曠搏扶回首黎
 元病爭權將帥誅山林託疲苶未必免崎嶇
 巫山縣汾州唐使君十八弟宴別兼諸
 公攜酒樂相送率題小詩畱于屋壁
 卧病巴東久今年強作歸故人猶遠謫茲日
 倍多違接宴身兼杖聽歌淚滿衣諸公不相

棄擁別借光輝

春夜峽州甲侍御長史津亭留宴得筵字

北斗三更席西江萬里船
杖藜登水榭揮翰宿春天
白髮煩一作須多酒明星惜此筵
始知雲雨峽忽盡下牢邊

泊松滋江亭

紗帽隨鷗鳥扁舟繫此亭
江湖深更白松竹遠微一作還
青一柱全應近高唐莫再經
今宵

南極外甘作老人星
行次古城店汎江作不揆鄙拙奉呈江陵幕府諸公

老年常道路遲日復山川
白屋花開裏孤城麥秀邊
濟江元自闊下水不勞牽
風蝶勤依漿春鷗懶避船
王門高德業幕府盛才賢
行色兼多病蒼茫汎愛前
乘雨入行軍六弟宅

曙角凌雲罷春城帶雨長水花分輕弱巢燕
得泥忙令弟雄軍佐凡才汚省郎萍漂忍流
涕衰颯近中堂

宴胡侍御書堂

李尚書之芳鄭秘
監審同集歸字韻

江湖春欲暮牆宇日猶微閭閻春
籍滿
輕輕花絮飛翰林名有素墨客與無違今夜
文星動吾儕醉不歸
書堂飲既夜復邀李尚書下馬月下賦

絕句

湖水

一作月

林風相與清殘尊下馬復同傾久

拚野鶴如霜髻遮莫鄰雞下五更

上巳日徐司錄林園宴集

髻毛垂頰白花藥亞枝紅欹倒衰年廢招尋

令節同薄

一作蕩

衣臨積水吹面受和風有喜

畱攀桂無勞問轉蓬

奉送蘇州李二十五長史丈之任

星圻台衡地曾為人所憐公侯終必復經術
昔吳作竟相傳食德見從事克家何妙年一毛
生鳳穴三尺獻龍泉赤壁浮春暮姑蘇落海
邊客間頭最白惆悵此離筵

暮春江陵送馬大卿公恩命追赴闕下
自古求忠孝名家信有之吾賢富才術此道
未磷緇玉府標孤映霜蹄去不疑激揚音韻
徹籍甚衆多推潘陸應同調孫吳亦異時北

辰徵事業南紀赴恩私卿月昇金掌王春度
玉墀薰風行應律湛露即歌詩天意高難問
人情老易悲尊前江漢闊後會且深期

暮春陪李尚書李中丞過鄭監湖亭汎

舟得過
字韻

海內文章伯湖邊意緒多玉尊移晚興桂楫
帶酣歌春日繁魚鳥江天足芰荷鄭莊賓客
地衰白遠來過

奉送蜀州柏二別駕將中丞命赴江陵
起居衛尚書太夫人因示從弟行軍司
馬佐

中丞問俗盡熊頻愛弟傳書彩鷁新遷轉五
州防禦使起居八座太夫人楚宮臘送荆門
水白帝雲偷碧海春報與惠連詩不惜知吾
斑鬢總如銀

夏日楊長寧宅送崔侍御常正字入京

得深
字韻

醉酒揚雄宅升堂子賤琴不堪垂老鬢還對
欲分襟天地西江遠星辰北斗深烏臺俯麟
閣長夏白頭吟

和江陵宋大少府暮春雨後同諸公及
舍弟宴書齋

渥洼汗血種天上麒麟兒才士得神秀書齋
聞爾為棣華晴雨好綵服暮春宜朋酒日歡

會老夫今始知

夏夜李尚書筵送宇文石首赴縣聯句

愛客尚書重之官宅相賢美子酒香傾坐側帆

影駐江邊芳之翟表郎官瑞鳧看令宰仙或雨

稀雲葉斷夜久燭花偏美子數語欵一作紗帽

高文擲彩箋芳之興饒行處樂離惜醉中眠或

單父長多暇河陽實少年美子客居逢自出為

別幾悽然芳之

宇文晁尚書之甥崔或司業之孫尚書

之子重泛鄭監前湖審

郊扉俗遠長幽寂野水春來更接連錦席淹

留還出浦葛巾欵側未迴船尊當霞綺輕初

散棹拂荷珠碎却圓不但習池歸酪酏君看

鄭谷去黃緣

多病執熱奉懷李尚書之芳

衰年正苦病侵凌首夏何須氣鬱蒸太水森

本集卷一
茫炎海接奇峰，硤兀火雲升。思露道暍黃梅雨，敢望宮恩玉井冰。不是尙書期不顧，山陰野雪興難乘。

水宿遣興奉呈羣公

魯鈍仍多病，逢迎遠復迷。耳聾須畫字，髮短不勝篋。澤國雖勤雨，炎天竟淺泥。小江還積浪，弱纜且長堤。歸路非關北，行舟却向西。暮年漂泊恨，今夕一作久客亂離啼。童稚頻書札，盤

食詎糝藜。我行何到此，物理直難齊。高枕翻星月，嚴城疊鼓鞀。風號聞虎豹，水宿伴鳧鷖。異縣驚虛往，同人惜解攜。蹉跎長洗鷁，展轉屢鳴雞。嶷嶷珊瑚璉，器陰陰桃李蹊。餘波期救涸，費日苦輕賫。支策門闌邃，肩輿羽翮低。自傷甘賤役，誰愍強幽棲。巨海能無釣，浮雲亦有梯。勳庸思樹立，語默可端倪。贈粟因應指，登橋柱必題。丹心老未折，時訪武陵溪。

奉賀陽城郡王太夫人恩命加鄧國太

夫人陽城郡王衛伯玉也

衛幕銜恩重潘輿送喜頻濟時瞻上將錫號
戴慈親富貴當如此尊榮邁等倫郡依封上
舊國與大名新紫誥鸞廻紙清朝燕賀人遠
傳冬筭味更覺綵衣春奕葉班姑史芬芳孟
母鄰義方兼有訓詞翰兩如神委曲承顏體
騫飛報主身可憐忠與孝雙美畫騏驎

江陵望幸

雄都元壯麗望幸歛威神地利西通蜀天文
北照秦風烟舍越鳥舟楫控吳人未枉周王
駕終期漢武巡甲兵分聖旨居守付宗臣早
發雲臺仗刊作路恩波起涸鱗

江邊星月二首

驟雨清秋夜金波耿玉繩天河元自白江浦
渚一作向來澄映物連珠斷綠空一鏡升餘光

隱一作憶更漏况乃露華凝

江月辭風纜一作檻江星別霧一作露船雞鳴還

曙一作曉色鷺浴自清川歷歷竟誰種悠悠何

處圓客愁殊未已他夕始相鮮

舟月對驛近寺

更深不假燭月朗自明船金剝青楓外朱樓

白水邊城鳥啼眇眇野鷺宿娟娟皓首江湖

客鈎簾獨未眠

舟中

風餐江柳下雨卧驛樓邊結纜排魚網連檣

竝米船今朝雲細薄昨夜月清圓飄泊南庭

老祇應學水仙

遣悶

地闊平沙岸舟虛小洞房使塵來驛道城口

避烏檣一作檣暑雨畱蒸濕江風借夕涼行雲

星隱見疊浪月光芒瑩鑿緣帷徹蛛絲鬢鬢

長哀箏猶凭几鳴笛竟霑裳倚著如秦贅過
逢類楚狂氣衝看劍匣穎脫撫錐囊妖孽關
東臭兵戈隴右瘡時清疑武略世亂踞文場
餘力浮于海端憂問彼蒼百年從萬事故國
耿難忘

江陵節度陽城郡王新樓成王請嚴侍
樓上炎天冰雪生高飛燕雀賀新成碧窓宿

霧濛濛濕朱戟浮雲細細輕杖鉞褰帷瞻具
美投壺散帙有餘清白公多暇延參佐江漢
風流萬古情又作此奉衛王西北樓成雄楚都遠開山岳散江湖三儀清
濁還高下三伏炎蒸定有無推轂幾年唯鎮
靜曳裾終日盛文儒白頭授簡焉能賦媿似
相如為大夫

舟中一有出江陵南浦奉寄鄭少尹審

更欲投何處飄然去此都形骸元土木舟楫
復江湖社稷纏妖氣干戈送老儒百年同棄
物萬國盡窮途雨洗平沙靜天銜闊岸紆鳴
蜩隨泛梗別鷺起秋菰棲託難高卧飢寒迫
向隅寂寥相煦沫浩蕩報恩珠溟漲鯨波動
衡陽雁影徂南征問懸榻東逝想乘桴濫竊
商歌聽時憂卞泣誅經過憶鄭驛斟酌旅情

孤

對江南逢李龜年

岐王宅裏尋常見崔九堂前幾度聞正是友

值江南好風景落花時節又逢君出興久

官亭夕坐戲簡顏十少府變良世白

南國調寒杵西江浸日車客愁連蟋蟀亭古

帶蒹葭不返青絲鞢虛燒夜燭花老翁須地

上細細酌流霞

秋日荆南述懷 三十韻

昔承推獎分媿匪挺生材遲暮宮臣忝艱危
 袞職陪揚鑣樊作隨日馭折檻出雲臺罪戾
 寬猶活干戈塞未開星霜元鳥變身世白駒
 催伏枕因超忽扁舟任往來九鑽巴嶼火三
 蠶楚祠雷望帝傳應實昭王問不迴蛟螭深
 作橫豺虎亂雄猜素業行已矣浮名安在哉
 琴鳥曲怨憤庭鶴舞摧頽秋雨漫湘水一云秋水

漫湘陰風過嶺梅苦搖求食尾常曝報恩鰓

結舌防讒柄探腸有禍胎蒼茫步兵哭展轉

仲宣哀飢籍入聲家家米愁徵處處盃休為貧

士嘆任受眾人哈得喪初難識榮枯劃易該

差池分組冕合沓起蒿萊不必伊周地皆知

一作屈宋才漢庭和異域晉史拆中台霸業

尋常體忠臣忌諱災羣公紛戮力聖慮宵樊作

睿徘徊數見銘鍾鼎真宜法斗魁願聞鋒鏑

鑄莫使棟梁摧盤石圭多剪凶門轂少推垂
旒資穆穆祝網但恢恢赤雀翻然至黃龍詎
一作假媒賢非夢傅野隱類鑿顏坏自古江
湖客冥心若死灰

秋日荆南送石首薛明府辭滿告別奉

寄薛尚書頌德叙懷斐然之作三十韻

南征為客久西候別君初歲滿歸鳧鳥秋來
把雁書荆門留美化姜被就離居聞道和親

入垂名報國餘連枝不日竝八座幾時除往
者胡星孛恭惟漢網疎風塵相傾洞天地一
邱墟殿瓦鴛鴦坼宮簾翡翠虛鈎陳摧微道
槍梟失儲胥文物陪巡守親賢病拮据公時
呵絜瑜首唱却鯨魚勢愜宗蕭相郭令材非
一范睢將諸名屍填太行道血走浚儀渠淦口
師仍會函關憤已據紫微臨大角皇極正乘
輿賞從頻裁冕殊私再直廬公舊執金吾新授羽林前後二

將豈惟高衛霍曾是接應徐降集翮翔鳳追
 攀絕衆狙侍臣雙宋玉戰策兩穰直鑿激勞
 懸鏡荒蕪已荷鋤嚮來披述作石首處見公
新文一卷
 重此億吹嘘白髮甘凋喪青雲亦卷舒經綸
 功不朽跋涉體何如公頃奉使和蕃巴見上應訪航湖
 橘帶餐古野蔬十年嬰藥餌萬里狎樵漁楊
 子淹投閣鄒生惜曳裾但驚飛熠燿不記改
 蟾蜍烟雨封巫峽江淮畧孟諸湯池雖險固

遼海尚填淤努力輸肝膽休煩獨起予

哭李尚書之芳

漳濱與蒿里逝水竟同年欲掛畱徐劍猶迴
 憶戴船相知成白首此別間黃泉風雨嗟何
 及江湖涕泣然脩文將管輅奉使失張騫史
 閣行人在詩家秀句傳客亭鞍馬絕旅櫬網
 蟲懸復魄昭邱遠歸魂素澹偏樵蘇封葬地
 喉舌罷朝天秋色凋春草王孫若箇邊

重題

涕泗不能收，哭君余一作餘。白頭兒童相識一作

顧，盡宇宙。此生浮江雨，銘旌濕湖風。井逕秋

還瞻魏太子，賓客減應劉。李公歷禮部尚書，薨于太子賓客。

獨坐

悲愁一作秋，迴白首倚杖背孤城。江斂洲渚出

天虛，風物清。滄溟服一作恨，衰謝朱紱負平生。

仰羨黃鸝鳥，投林羽翮輕。

暮歸

霜黃碧梧白鶴棲，城上擊柝復烏啼。客子入

門月皎皎，誰家搗練風。淒淒南渡桂水關，舟

楫北歸秦洛一作洛。川多鼓鞞年過半，百不稱意。

明日看雲還杖藜。

移居公安敬贈衛大郎

衛侯不易得，余病汝知之。雅量涵高遠，清襟

照等夷。平生感意氣，少小愛文辭。河海由來

木集卷十七
合風雲若有期形容勞宇宙質朴謝軒墀自
古幽人泣流年壯士悲水烟通徑草秋露接
園葵入邑豺狼鬪傷弓鳥雀饑白頭供宴語
烏几伴樓遲交態遭輕薄今朝豁所思

公安送韋二少府匡贊

逍遙公後世多賢送爾維舟惜此筵念我能
書一作常能數字至將詩不必萬人傳時危兵甲
黃塵裏日短江湖白髮前古往今來皆涕淚

斷腸分手各風烟

贈虞十五司馬

遠師虞秘監今喜識元孫形象丹青遍家聲
器宇存淒涼憐筆勢浩蕩問詞源爽氣金天
豁清談玉露繁佇鳴南岳鳳欲化北溟鯤交
態知浮俗儒流不異門過逢聯客位日夜倒
芳尊沙岸風吹葉雲江月上軒百年嗟已半
四坐敢辭喧書籍終相與青山隔故園

公安縣懷古

野曠呂蒙營，江深劉備城。寒天催日短，風浪與雲平。灑落君臣契，飛騰戰伐名。維舟倚前浦，長嘯一含情。

公安送李二十九弟晉肅入蜀余下沔

鄂

正解柴桑纜，仍看蜀道行。檣烏相背發，塞雁一行鳴。南紀連銅柱，西江接錦城。憑將百錢

北飄泊問君平

宴王使君宅題二首

漢主追韓信，蒼生起謝安。吾徒自漂泊，世事各艱難。逆旅招邀近，他鄉思英華作意緒寬。不才

甘朽質，高卧豈泥蟠。

汎愛容霜髮，一作畱歡上夜閑夜關一作上自吟。

詩送老，相勸酒開顏。戎馬今何地，鄉園獨舊

山。江湖墮清月，酪酊任扶還。舊山一作在山

山工畱別公安太易沙門畱山

隱居欲就廬山遠麗藻初逢休上人數問舟

航畱製作長開篋笥擬心神沙村白雪仍含

凍江縣紅梅已放春先踏壚峰置蘭若徐飛

錫杖出風塵英華

莫主敬韓訕蒼生賦據安吾卦自惡世事

正解寔王勅志宗賦道首槽烏相背發塞雁

杜工部集卷十七杜西江接錦城憑將百錢

杜工部集卷十八目錄

近體詩六十一首

曉發公安

泊岳陽城下

纜船苦風戲題四韻秦簡鄭十三判官

登岳陽樓

陪裴使君登岳陽樓

過南岳入洞庭湖

宿青草湖

宿白沙驛

湘夫人祠

祠南夕望

登白馬潭

歸鴈公案

野望六十一首

入喬口十八日遊

銅官渚守風

北風

雙楓浦

奉送王信州峯北歸

江閣臥病走筆寄呈崔盧兩侍御

潭州送韋員外牧韶州

潭州畱別杜員外院長

江閣對雨有懷行營裴二端公

早發湘潭寄杜員外院長韋迢

酬韋韶州見寄韋迢

千秋節有感二首韋迢

晚秋長沙蔡侍御飲筵送殷參軍

湖中送敬十使君適廣陵

長沙送李十一

重送劉十弟判官

奉贈盧五丈參謀

登舟將適漢陽中興官兼寄韋韶州

暮秋將歸秦畱別湖南幕府親友

送盧侍御護韋尚書靈輿歸上都二十

韻文

哭李常侍嶧二首二十六贈呈湖南

哭韋大夫之晉對吳曹巖封州

舟中夜雪有懷盧十四侍御弟

對雪

樓上

冬晚送長孫漸舍人歸州時

暮冬送蘇四郎後兵曹適桂州

風疾舟中伏枕書懷三十六韻呈湖南

親友

奉贈蕭二十使君

奉送二十三舅錄事之攝郴州文

送魏司直崔郎中判官兼寄韋韶州

送趙十七明府之縣

燕子來舟中作

同豆盧峰貽主客李員外賢七送知字

韻

歸鴈二首

小寒食舟中作

清明二首

發潭州

廻棹

贈韋七贊善

奉酬寇十侍御錫見寄四韻復寄寇

杜員外兄垂示詩因作此寄上 郭受

酬郭十五判官

衡州送李大夫七丈勉赴廣州 送映字

附錄

他集互見四首

哭長孫侍御 吳大守裴君如海所收

虢國夫人

軍中醉飲寄沈八劉叟

杜鵑行 入京言

吳若本逸詩七首

草聞惠二過東溪特一送

舟泛洞庭

李鹽鐵

長吟

絕句三首

草堂詩箋逸詩拾遺

吳瞿唐懷古

送司馬入京

惜別行送劉僕射判官

呀鵲行人

狂歌行贈四兄

秦右五篇蘇州太守裴煜如晦所收

逃難

寄高適

送靈州李判官

與嚴二郎奉禮別

巴西驛亭觀江漲呈竇使君二首

遣憂

早花

巴山

收京

巴西聞收宮闕送班司馬入京自

花底二韻奉獻

柳邊四李陔官

送竇九歸成都

贈裴南部聞袁判官自來欲有按問

奉使崔都水翁下峽裴魁咬齏似此

題鄆縣郭明府茅屋壁

遣悶戲呈路曹長妹本

隨章留後新亭送諸君

東津送韋諷東風本

客舊館十才蕭暉奉大夫員安宇似此

閩州奉送五才西舅盥

愁坐

陪鄭公秋晚北池臨眺

去蜀公炳郎北出關湘

放船

哭台州鄭司戶蘇少監

容右二十七篇朝奉大夫員安宇所收

送王侍御往東川

惠義寺送王少尹

歡右三篇見王原叔本

避地

右一篇見趙次翁本

惠義寺園送辛員外

又送

右二篇見卞園本

杜工部集卷十八目錄終

杜工部集卷之十八目錄

古二篇見本國本

又數

惠遠寺園發辛員伏

古一篇見跋六餘本

杜工部集卷之十八

近體詩六十一首

自公安發次岳州及湖南作

曉發公安

數月憇息此縣

北城擊柝復欲罷東方明星亦不遲鄰雞野

哭如昨日物色生一云生能幾時舟楫眇然

自此去江湖遠適無前期出門轉盼已陳迹

藥餌扶吾隨所之

泊岳陽城下

江國踰千里，山城僅百層。岸風翻夕浪，舟雪灑寒燈。留滯才難盡，艱危氣益增。圖南未可料，變化有鯤鵬。
纜船苦風戲題四韻奉簡鄭十二判官
楚岸朔風疾，天寒鷓鴣呼。漲沙羶草樹，舞雪渡江湖。吹帽時時落，維舟日日孤。因聲置驛外，爲覓酒家壚。

登岳陽樓

昔聞洞庭水，今上岳陽樓。吳楚東南坼，乾坤日夜浮。親朋無一字，老病有孤舟。戎馬關山北，憑軒涕泗流。
陪裴使君登岳陽樓
湖闊兼雲霧，樓孤屬晚晴。禮加徐孺子，詩接謝宣城。雪岸叢梅發，春泥百草生。敢違漁父問，從此更南征。

過南岳入洞庭湖

洪波忽爭道，岸轉異江湖。鄂渚分雲樹，衡山
 引舳艫。翠牙穿裊漿，一作碧節上吐寒蒲
 病渴身何去，春生力更無。壤童犁雨雪，漁屋
 架泥塗。欹側風帆滿，微冥水驛孤。悠悠迴赤
 壁，浩浩畧蒼梧。帝子畱遺恨，曹公屈壯圖。聖
 朝光御極，殘孽駐艱虞。才淑隨斯養，名賢隱
 銀鑪。邵平元入漢，張翰後歸吳。莫怪啼痕數

危檣逐夜烏，趙春在時故尚暮在時南
 百丈宿青草湖。舟中日檢與來辭林觀日

洞庭猶在目，青草續為名。宿槩依農事，郵籤

報水程。寒冰爭倚薄，雲月遞微明。湖雁雙雙

起，人來故北征。香韻

蕭蕭宿白沙驛。初過湖南五里春蟲善玉風，蕪蕪

水宿仍餘照，人烟復此亭。驛邊沙舊白，湖外

草新青。萬象皆春氣，孤槎自客星。隨波無限

月一作景的的南溟

湘夫人祠

蕭蕭湘妃廟空墻碧水春蟲著玉佩蘚燕舞
翠帷塵晚泊汀樹微馨借一作香惜渚蘋蒼梧
恨不盡染淚在叢筠

祠南夕望

百丈牽江色孤舟泛日斜與來猶杖屨目斷
更雲沙山鬼迷春竹湘娥倚暮花湖南清絕

地萬古一長嗟

真真登白馬潭

水生春纜沒日出野船開宿鳥行猶去叢花

一作花叢笑不來人人傷白首處處接金盃莫道

新知要南征且未迴春燕尋雲散風吹空

歸雁大行

聞道今春雁南歸自廣州見花辭漲海避雪
到羅浮是物關兵氣何時免客愁年年霜露

隔不過五湖秋

野望

納納乾坤大行行郡國遙雲山兼五嶺風壤
帶三苗野樹侵江濶春蒲長雪消扁舟空老
去無補聖明朝

入喬口

長沙北界

漠漠舊京遠遲遲歸路賒殘年傍水國落日
對春華樹蜜早蜂亂江泥輕燕斜賈生骨已

朽悽惻近長沙

銅官渚守風

不樊作亦

夜楚帆落避風湘渚間水耕先浸草

春火更燒山早泊雲物晦逆行波浪慳飛來

雙白鶴過去杳難攀

北風

新康江口信宿方行

春生南國瘴氣待北風蘇向晚羸殘日初宵
鼓大鑪爽攜卑濕地聲拔洞庭湖萬里魚龍

伏三更鳥獸呼，滌除貪破浪，愁絕付摧枯。執
熱沈沈在凌寒，往往須且知寬，疾肺不敢恨
危途，再宿煩舟子，衰容問僕夫。今晨非盛怒，
便道即長驅。隱几看帆席，雲山湧坐隅。

春人雙楓浦，子或雲雙楓舊已摧，自驚衰謝力不道
輟棹青楓浦，雙楓舊已摧，自驚衰謝力不道
棟梁材，浪足浮紗帽，皮須截錦苔，江邊地有
王暫借上天廻。

奉送王信州峯北歸，香闌凝帶羹，
朝廷防盜賊，供給愍誅求，下詔選郎署，傳聲
能典一作信州蒼生今日困一作起天子嚮時憂
井屋有烟起，瘡痍無血流，壤歌唯海甸，畫角
自由樓，白髮寐常早，荒榛農復秋，解龜踰卧
轍，遣騎覓扁舟，徐榻不知能一作倦穎川何以
酬塵生一作孝塵彤管筆寒臆，黑貂裘高義終焉
在斯文去矣休，別離同雨散，行止各雲浮，林

熱鳥開口，江渾魚掉頭。尉佗雖北拜，太史尙南留。軍旅應都息，寰區要盡收。九重思諫諍，八極念懷柔。徒倚瞻王室，從容仰廟謀。故人持雅論，絕塞豁窮愁。復見陶唐理，甘爲汗漫遊。
遊至 江閣臥病走筆寄呈崔盧兩侍御
客子庖厨薄，江樓枕席清。衰年病祇瘦，長夏想爲情。
滑憶喜 作 彫胡飯香聞錦帶，羹酒匙

兼煖腹誰欲致

覓一作

客盃嬰

向爲 暇休煎無南

北風潭州送韋員外牧韶州

迨

炎海韶州牧，風流漢署郎。分符先令望，同舍

有輝光。白首多年疾，秋天昨夜涼。洞庭無過

雁書疏，莫相忘。

閣敷雷翅昇空水面

面水

潭州留別杜員外院長

韋 迨日

江畔長沙驛

澤一作

相逢纜客船，大名詩獨步

小郡海西偏。地濕愁飛鵬，天炎畏站鳶。去留

俱失意把臂共潸然

江閣對雨有懷行營裴二端公

南紀一作極風濤壯陰晴屢不分野流行地日

江入度山雲層閣憑雷殷長空水面一作文

雨來銅柱北應一作意洗伏波軍

早發湘潭寄杜員外院長

北風昨夜雨江上早來涼楚岫千峰翠湘潭

一葉黃故人湖外客白首尚為郎相憶無南

雁何時有報章

酬韋韶州見寄

養拙江湖外朝廷記憶疎深漸長者轍重得

故人書白髮絲難理一作並新詩錦不如雖無

南去雁看取北來魚

千秋節有感二首

自罷千秋節頻傷八月來先朝常宴會壯觀

已塵埃鳳紀編生日龍池塹劫灰湘川新涕

淚秦樹遠樓臺寶鏡羣臣得金吾萬國廻衢
尊不重飲白首獨餘哀
御氣雲樓敞含風綵仗高仙人張內樂王母
獻宮桃羅襪紅蕖艷金羈白雪毛舞階銜壽
酒走索背秋毫聖主他年貴邊心此日勞桂
江流向北滿眼送波濤

晚秋長沙蔡五侍御飲筵送殷六參軍
歸澧州觀省

佳士欣相識慈顏望遠遊甘從投轄飲肯作
置書郵高鳥黃雲暮寒蟬碧樹秋湖南冬不
雪吾病得淹留

湖中送敬十使君適廣陵

相見各頭白其如離別何幾年一會面今日
復悲歌少壯樂難得歲寒心匪他氣纏霜匣
滿冰置玉壺多遭亂實漂泊濟時曾琢磨形
容吾校老膽力爾誰過秋晚岳增翠風高湖

湧波騫騰訪知己，淮海莫蹉跎。

長沙送李十一

銜

與子避地西康州，洞庭相逢十二秋。
遠媿尚方曾賜履，竟非吾土倦登樓。
久存膠漆應難竝，一辱泥塗遂晚收。
李杜齊名真忝竊，朔雲寒菊倍離憂。

重送劉十弟判官

分源豈韋派，別浦雁賓秋。
年事推兄忝，人才

覺弟優，經過辨鄭劍，意氣逐吳鉤。
垂翅徒衰老，先鞭不滯留。
本枝凌歲晚，高義豁窮愁。
他日臨江待長沙，舊驛樓。

奉贈盧五丈參謀

時丈人使自江陵在長沙待恩旨先

支率錢米

恭惟同自出，妙選異高標。
入幕知孫楚，披襟得鄭僑。
丈人藉才地，門閥冠雲霄。
老矣逢迎拙，相於契託饒。
賜錢傾府待，爭米駐船遙。
鄰

好艱難薄，氓心杼軸焦。客星空伴使，寒水不成潮。
 素髮乾垂領，銀章破在腰。說詩能累夜，醉酒或連朝。
 藻翰惟牽率，湖山合動搖。時清非造次，興盡却蕭條。
 天子多恩澤，蒼生轉寂寥。休傳鹿是馬，莫信鵬如鴟。
陳作爲 鴟未解依依，杖還斟泛泛。瓢流年疲蟋蟀，體物幸鷓鴣。
辜孤 刊作負蒼洲，願誰云晚見。招登舟將適漢陽。

春宅棄汝去，秋帆催客歸。庭蔬尚在眼，浦浪已吹衣。
 生理飄蕩拙，有心遲暮違。中原戎馬盛，遠道素書稀。
 塞雁與時集，檣烏終歲飛。鹿門自此往，永息漢陰機。
楚辭 暮秋將歸秦，畱別湖南幕府親友。水闊蒼梧野，
樊作 天高白帝秋。途窮那免哭，身老不禁愁。大府才能會，
 諸公德業優。北歸衝雨雪，誰一作憫弊貂裘。
草尚書靈賦

送盧十四弟侍御護韋尚書靈槨歸上

都二十韻

素幕渡江遠，朱幡登陸微。悲鳴駟馬顧，失涕萬人揮。
 參佐哭辭畢，門闌誰送歸。從公伏事久之，子俊才稀，長路更執紼，此心猶倒衣。感恩義不小，懷舊禮無違。墓待龍驤詔，臺迎獬豸威。
 深衷見士則，雅論在兵機。戎狄乘妖氣，塵沙落禁闈。往年朝謁斷，他日掃除非。但促

一作整 銅壺箭休添，玉帳旂動詢黃閣。老肯慮

白登圍，萬姓瘡痍合。羣兇一作嗜慾肥，刺規

多諫諍，端拱自光輝。儉約前王體，風流後代

希。對歎期特達，衰朽再芳菲。空裏愁書字，山

中疾采薇。撥盃要忽罷，抱被宿何依。眼冷看

征蓋，兒扶立釣磯。清霜洞庭葉，故就別時飛。

哭李常侍嶧二首

一代風流盡，修文地下深。斯人不重見，將老

失知音短日行梅嶺寒山江一作落桂林長安

若箇畔猶想映貂金

青瑣陪雙入銅梁阻一辭風塵逢我地江漢

哭君時次第尋書札呼兒檢贈詩發揮王子

表不媿史臣詞

哭韋大夫之晉

悽愴郁瑕色差池弱冠年丈一作人叨禮數

文律早周旋臺閣黃圖裏簪裾紫蓋邊尊榮

真不忝端雅獨倏然貢喜音容間馮招病疾

纏南過駭倉卒北思悄聯綿鵬鳥長沙諱犀

牛蜀郡憐素車猶慟哭寶劍欲高懸漢道中

興盛韋經亞相傳冲融標世業磊落映時賢

城府深朱夏江湖眇霽天綺樓關一作樹頂

飛旆汎堂前帶幕疑風驚笳簫急暮蟬與殘

虛白室跡斷孝廉船童孺交遊盡喧卑俗事

牽老來多涕淚情在強詩篇誰寄方隅理朝

難將帥權春秋褒貶例名器重雙全

舟中夜雪有懷盧十四侍御一作弟

朔風吹桂水朔一作大雪夜紛紛暗度南樓月

寒深北渚雲燭斜初近見舟重竟無聞不識

山陰道聽雞更憶君

對雪

北雪犯長沙胡雲冷萬家隨風且間一作開葉

帶雨不成花金錯囊從一作徒罄銀壺酒易賒

無人竭浮蟻有待至昏鴉何遜詩城陰度慙黑昏鴉接翅歸

樓上

天地空搔首頻抽白玉簪皇輿三極北身事

五湖南戀闕勞肝肺論一作掄材媿杞柁亂離

難自救終是老湘潭

冬晚送長孫漸舍人歸州

參卿休坐幄蕩子不還鄉南客瀟湘外西戎

鄴社芻衰年傾蓋晚費日繫舟長會面思來

札銷魂逐去檣，雲晴鷗更舞。風逆雁無行，匣裏雌雄劍吹毛。任選將。

暮冬送蘇四郎溪兵曹適桂州

飄飄蘇季子，六印佩何遲。早作諸侯客，兼工古體詩。爾賢埋照久，余病長年悲。盧綰須征日，樓蘭要斬時。歲陽初盛動，王化久磷緇。爲入蒼梧廟，看雲哭九疑。

風疾舟中伏枕書懷三十六韻奉呈湖

南親友

軒轅休製律，虞舜罷彈琴。尚錯雄鳴管，猶傷半死心。聖賢名古邈，羈旅病年侵。舟泊常依震湖平，早一作半見參如聞馬融笛，若倚仲宣襟。故國悲寒望，羣雲慘歲陰。水鄉霾白屋，楓岸疊青岑。鬱鬱冬炎瘴，濛濛雨滯淫。鼓迎非非一作方祭鬼，彈落似鴉禽。興盡纔無悶，愁來遽不禁。生涯相汨沒，時物自一作正蕭森。疑惑尊

中弩淹畱冠上簪牽裾驚魏帝投閣爲劉歆
狂走終奚適微才謝所欽吾安藜不糝女作
汝貴玉爲琛烏几重重縛鶉衣寸寸針哀傷
同庾信述作異陳琳十暑岷山葛三霜楚戶
砧叨陪錦帳座久放白頭吟反樸時難遇忘
機陸易沉應過數粒食得近四知金春草封
歸恨源花費獨尋轉蓬憂悄悄行藥病涔涔
瘞天追潘岳持危覓鄧林蹉跎翻學步感激

在知音却假蘇張舌高誇周宋鐔納流迷浩
汗峻址得嶽峯城府開清旭松筠一作篁起碧
潯披顏爭倩倩逸足競駸駸朗鑒存愚直皇
天實照臨公孫仍恃險侯景未生擒書信中
原闕干戈北斗深畏入千里井問俗九州箴
戰血流依舊軍聲動至今葛洪尸定解許靖
力還任家事丹砂訣無成涕作霖

奉贈蕭二十使君

昔在嚴公幕俱為蜀使臣艱危參大府前後

間清塵嚴再領成都起草鳴先路乘槎動要

津王鳧聊暫出蕭雉只相馴終始任安義荒

燕孟母鄰聯翩匍匐禮意氣死生親嚴公沒

在堂使君溫清之問甘脆之禮名數若已之

庭聞焉太夫人頃逝喪事又首諸孫主典撫

孤之情不減骨肉則張老存家事嵇康有故

人食恩慚鹵莽鏤骨抱酸辛巢許山林志夔

龍廟廟珍鵬圖仍矯翼熊軾且移輪磊落衣

冠地蒼茫土木身填篋鳴自合金石瑩逾新

重憶羅江外同遊錦水濱結歡隨過隙懷舊

益露巾曠絕舍香舍稽留伏枕辰停驂雙闕

早廻雁五湖春不達長卿病從來原憲貧監

河受貸粟一起轍中鱗

奉送二十三舅錄事之攝郴州崔偉

賢良歸盛族吾舅盡知名徐庶高交友劉牢

出外甥泥塗豈珠玉環堵但柴荆衰老悲人

世驅馳厭甲兵，氣吞春江上。別淚血渭陽，情舟鷁排風。影林鳥反哺，聲永嘉多。北至勾漏，且南征必見。公侯復終，聞盜賊平。郴州頗涼冷，橘井尚凄清。從役何蠻貊，居官志在行。

送魏二十四司直充嶺南掌選崔郎中

判官兼寄韋韶州

選曹分五嶺，使者歷三湘。才美膺推薦，君行佐紀綱。佳聲斯一作共不一作不遠，雅節在周防。

明白山濤鑿嫌疑，陸賈裝故人。湖外少春日

嶺南長憑報韶州牧新詩昨寄一作將

送趙十七明府之縣

連城為寶重，茂宰得才新。山雉迎舟楫，江花報邑人。論交翻恨晚，臥病却愁春。惠愛南翁悅，餘波及老身。

燕子來舟中作

湖南為客動經春，燕子銜泥兩度新。舊入故

園常識主，如今社日遠，看人可憐處處巢君

一作室何異，飄飄託此身，暫語船檣還，起去

穿花落水

范德機云善本作帖水

益露巾

同豆盧峰知字韻

貽王客李貞外賢子集也

鍊金歐冶子噴玉太宛兒符彩高無敵聰明

達所為夢蘭他日應折桂早年知爛漫通經

術光芒刷羽儀謝庭瞻不遠潘省會於斯唱

和將雛曲田翁號鹿皮

歸雁二首

萬里衡陽雁今年又北歸雙雙瞻客土一作

背人飛雲裏相呼疾沙邊自宿稀繫書元作

無浪語愁寂故山薇

欲雪違胡地先花別楚雲却過清渭影高起

洞庭羣塞北春陰暮江南日色曛傷弓流落

羽行斷不堪聞

小寒食舟中作

佳辰強飯飲一云食猶寒隱几蕭條帶鶻冠春
水船如天上坐老年花似霧中看娟娟戲蝶
過間一作開幔片片輕鷗下急湍雲白山青萬
餘里愁看直北是長安

清明二首

朝來新火起新烟湖色春光淨客船繡羽銜
花他自得紅顏騎竹我無緣胡童結束還難
有楚女腰肢亦可憐不見定王城舊處長懷

賈傅井依然虛霑焦舉當作周舉為寒食實藉嚴
君賣卜錢鐘鼎山林各天性濁醪麤飯任吾
年

此身飄泊苦西東右臂偏枯半耳聾寂寂繫
舟雙下淚悠悠伏枕左書空十年蹴踘將雛
遠萬里鞦韆習俗同旅雁上雲歸紫塞家人
鑽火用青楓秦城樓閣烟一作鶯花裏漢主山
河錦繡中風水一作春去春來洞庭闊白蘋愁殺

白頭翁

發潭州

夜醉長沙酒，曉行湘水春。岸花飛送客，檣燕語留人。賈傅才未有，褚公書絕倫。高名前後事，迴首一傷神。褚永徽未故此州

迴棹

宿昔試一作世安命，自私猶畏天。勞生繫一物，為客費多年。衡岳江湖大，蒸池疫癘偏。散才

嬰薄

一作舊

俗有跡，負前賢。巾拂那關眼，瓶壘

易滿船。

火雲滋垢膩，凍雨裊沉

一作塵

綿。強飯

蕁添滑，端居茗續煎。清思漢水上，涼憶峴山

巔。順浪翻堪倚，迴帆又省牽。吾家碑不昧，王

氏井依然。儿杖將衰齒，茅茨寄短椽。灌園曾

取適，遊寺可終焉。遂性同漁父，成名一作功

異

魯連。篙師煩爾送，朱夏及寒泉。

贈韋七贊善

鄉里衣冠不乏賢杜陵韋曲未央前爾家最

近魁三象

斗魁下兩兩相比為三台

時論同歸

一云尺五

天

俚語云城南韋杜去天尺五

北走關山

一作河

開雨雪南

遊花柳塞雲

一作風

烟洞庭春色悲公子蝦菜

忘歸范蠡船

奉酬寇十侍御錫見寄四韻復寄寇

往別郇瑕地于今四十年來簪御府筆故泊

洞庭船詩憶傷心處春深把臂前南瞻按百

越黃帽待君偏

杜員外兄垂示詩因作此寄上

新詩海內流傳遍舊德朝中屬望勞郡邑地

卑饒霧雨江湖天闊足風濤松醪酒熟看

醉蓮葉舟輕自學操春興不知凡幾首衡陽

紙價頓能高

酬郭十五判官

士集卷一

才微歲老尚虛名，臥病江湖春復生。
藥裏關心詩總廢，花枝照眼句還成。
只同燕石能星隕，自得隋珠覺夜明。
喬口橘洲風浪促，繫帆何惜片時程。

衡州送李太夫七丈勉赴廣州

斧鉞下青冥，樓船過洞庭。
北風隨爽氣，南斗避文星。
日月籠中鳥，乾坤水上萍。
王孫丈人行，垂老見飄零。

附錄

他集互見四首

哭長孫侍御

道為謀一作諫書重名，因賦頌雄禮闈會擢。

桂憲府舊一作近乘驄，流水生涯盡浮雲世事。

空唯餘舊臺柏，蕭瑟九原中。

魏國夫人

魏國夫人承主恩，平明上馬入宮。
祐集金門却

嫌脂粉，澹顏色。淡掃蛾眉，朝至尊。

軍中醉飲，寄沈八劉叟。

酒渴愛江清，餘甘一作漱。晚江軟沙，欹坐穩。

冷石醉眠醒，野膳隨行帳。華音發，從伶數盃。

君不見醉，一作已遣沉冥。

杜鵑行見陳浩然本亦見黃鶴本

古時杜宇稱望帝，魂作杜鵑。何微細，跳枝竄。

葉樹木中，搶佯英華作翔瞥。振雌隨雄，毛衣慘黑。

貌一作憔悴，衆鳥安肯相尊崇。噫英華作形不

敢，栖華屋，短翮唯願巢深叢。穿皮啄朽，齧欲

秃，苦饑始得食。一蟲誰言養，雞不自哺。此語

亦足為愚蒙。聲音咽咽，如有謂英華作咽噓

聲咽平號啼，略與嬰兒同。口乾垂血，轉迫促。似

欲英華作上訴於蒼穹。蜀人聞之，皆起立。至

今，數學傳遺風。英華作相迺知變化不可窮。

豈知昔日居深宮，嬪嬙一作左右如花紅。

吳若本逸詩七篇

聞惠二過東溪特一送

惠子白駒

一作魚坡作驢

瘦歸溪惟病身皇天無老

眼空谷滯

一作斯人

崖蜜松花熟

一作古山

杯一作竹葉新柴門了無生

一作事黃園

綺

未稱臣

李祁蕭遠校書云陳恬叔易傳東坡記此詩云右一篇劉斯立得於管城人家冊子

葉中題云工部員外詩集名甫字東甫其

餘諸篇語多不同如故園桃李今搖落安

得愁中却盡生也

草堂本右一篇見洪駒父詩話劉路左車言嘗

收得唐人雜篇詩冊有之

舟泛洞庭

一作過洞庭湖

蛟室圍青草龍堆擁

一作隱

白沙護江

一作堤一作盤

古木迎權舞神鴉破浪南風正收颿

一作回一作

歸舟畏日斜雲山千萬疊底處上仙槎

草堂作湖光與

天遠直欲
泛仙槎

右洪玉甫云有人得之江中石刻王直方云此老

杜過洞庭湖詩也潘淳云元豐中有人得此詩刻于洞庭湖中不載名氏以示山谷

山谷曰子美作也今蜀本已收入

李鹽鐵二首後一首題云李監宅在第九卷中

落葉一作華館春風起高城烟霧開雜花分戶映

嬌燕入簷回一見能傾產一作座虛懷只愛才

鹽官雖絆驥名是漢庭來

長吟

江渚翻鷗戲官橋帶柳陰江飛競渡日草見

踏春草堂作青心已撥形骸累真為爛熳深賦詩

歌草堂作新句穩不免一作覺自長吟

絕句九首前六首在十三卷中

聞道巴山裏春船正好行都將百年興一望

九江城草堂本云行趙作還城趙作山

水檻溫江口茅堂石筍西移船先主廟洗藥

浣沙草堂作花溪

設一作謾道春來好狂風大放顛吹一作飛花隨

水去翻却釣魚船

右謝克家任伯題云右五詩得盛文肅家

傳故書中猶是吳越錢氏時人所傳格律高

妙其為少陵不疑詩說雋永晁氏嘗於中

人寫本杜詩諱流字之類乃盛文肅故書

也如日出籬東水等絕句六首乃九首其一云漫道春來好云云

草堂詩箋逸詩拾遺

瞿唐懷古見吳若本又見英華

西南萬壑注勃敵兩崖開地與山根裂江從

月窟來削成當白帝空曲隱陽臺疏鑿功雖

美陶鈞力大哉主神劍會憂真賦外賦數

關嚴送司馬入京見吳若本

羣盜至今日先朝忝從臣歎君能戀主久客

美歸秦黃閣長司諫丹墀有故人向來論社

稷為話涕沾巾同籍典對人向來編

秦盜惜別行送劉僕射判官見陳浩然本容又見英華

聞道南行市駿馬不限疋數軍一作官中須襄

陽幕府天下異主將儉省憂艱虞祇收壯健

勝鐵甲豈因格鬪求龍駒而今西北自反胡

騏驎蕩盡疋疋無龍媒真種在帝都子孫永

落西南隅向非戎事備征伐君肯辛苦越江

湖江湖凡馬多顛頽衣冠往往乘蹇驢梁公

富貴於身疎號令明白人安居俸錢時散士

子盡府庫不為驕豪虛以茲報主寸心赤氣

却西戎一作鳥藉迴北狄羅網羣馬籍一作馬多氣在

一作驅馳出金帛劉侯奉使先推擇滔滔才

略滄溟窄杜陵老翁秋繫船扶病相識長沙

驛強梳白髮提胡盧手把一作兼菊花路旁摘

九州兵革浩茫茫三歎聚散臨重陽當杯對

客忍流涕一作君此字無不覺老夫神內傷

呀鵲行見陳浩然本
又見英華

病鵲孤陳作飛俗眼醜每夜江邊宿衰柳清

秋落日英華已側身過雁歸鷓錯迴首緊腦

雄姿逃所向疎翮稀毛不可狀強神迷復阜

雕前俊才早在蒼鷹上風濤颯颯寒山陰熊

羆欲螫一作龍蛇深念爾此時有一擲失聲

濺血非其心一作龍蛇深念爾此時有一擲失聲

狂一作歌行贈四兄見陳浩然本
又見英華

與兄行年校一歲賢者是兄愚者弟兄將富

貴等浮雲弟切功名好權勢長安秋雨十日

泥我曹鞞馬聽晨雞公卿朱門未開鎖我曹

已到肩相齊吾兄睡穩方舒膝不襪不巾踏

曉日男啼女哭莫我知身上須繪腹中實今

年思我來嘉州嘉州酒重一作花繞一作樓

樓頭吃酒樓下卧長歌短詠一作還相酬四

時八節還拘禮女拜弟妻男拜弟幅巾盤帶

不挂身頭脂足垢何曾洗吾兄吾兄巢許倫

一生喜怒長任真日斜枕肘寢已熟啾啾啣

啣為何人浩然本作何為人

却右五篇乃蘇州太守裴煜如晦所收見舊

集補遺微音只韻豈不斲不中聲

逃難見陳浩然本

五十頭白翁南北逃世難疏布纏枯骨奔走

苦不暖叶去聲已衰病方入四海一塗炭乾坤

萬里內莫見容身畔妻孥復隨我回首共悲

歎故國莽邱墟鄰里各分散歸路從此迷涕

盡湘江岸熾數人亦曰谷且為濤尚數為韻

寄高適出與同除日韻風

楚隔乾坤遠難招病客魂詩名惟我共世事

與誰論北闕更新主南星落故園定知相見

日爛燬倒芳尊莫知暮氣盈林夏改賢中興

送靈州李判官去茲血燁掉中衣哀哉

犬戎腥四海，回首一茫茫。血戰乾坤赤，氛迷
日月黃。將軍專策略，幕府盛材良。近賀中興
主，神兵動朔方。帝主南星，帝姑園，或吟時，與
變，與嚴二郎奉禮別，與詩各對，共世事
別君誰暖眼，將老病纏身。出涕同斜日，臨風
看去塵。商歌還入夜，巴俗自為鄰。尚媿微軀
在，遙聞盛禮新。山東羣盜散，闕下受降頻。諸
將歸，應盡題書報旅人。登封，劉亦回首共悲

巴西驛亭觀江漲呈竇使君二首

轉驚波作怒，卽恐岸隨流。賴有盃中物，還同
海上鷗。關心小剡縣，傷眼見揚州。爲接情人

飲，朝來減半

一作片愁

向晚波微

一作猶

綠連空岸脚青。日兼春有暮

愁與醉無醒，漂泊猶杯酒躊躇。此驛亭相看
萬里外，同是一浮萍。乘白馬，對黃中，詞

遣憂

亂離知又甚消息苦難真受諫無今日臨危

憶古人顧作傷紛紛乘白馬攘攘著黃巾隋

氏畱顧作營宮室焚燒何太頻北觀亭賦香

早花向如西京安穩未不見一人來臘日一作巴江曲

山花已自開盈盈當雪杏艷艷待春一作梅

直苦風塵暗誰憂容一作鬢催孟中數回

巴山呈寶刻香二首

巴山遇中使云自峽一作城來盜賊還奔突

乘輿恐未回天寒邵伯樹地闊望仙臺狼狽

風塵裏羣臣安在哉此句

收京樂黃

復道收京邑兼聞殺犬戎衣冠却扈從車駕

已還宮一作尅復成如此安危一作在數公莫令

回首地慟哭起悲風巴西

巴西聞收宮闕送班司馬入京五

聞道收宗廟，鳴鑾自陝歸。
傾都看黃屋，正殿引朱衣。
劍外春天遠，巴西勅使稀。
念君經世亂，匹馬向王畿。

紫萼扶千藥，黃鬚照萬花。
忽疑行暮雨，何事入朝霞。
恐是潘安縣，堪留衛玠車。
深知好顏色，莫作委泥沙。

只道梅花發，那知柳亦新。
枝枝總到地，葉葉自開春。
紫燕時翻翼，黃鸝不露身。
漢南應老盡，霸上遠愁人。

送竇九歸成都

文章亦不盡，竇子才縱橫。
非爾更苦節，何人符大名。
讀書雲閣觀，問絹錦官城。
我有浣花竹，題詩須一行。

贈裴南部聞袁判官自來欲有按問

塵滿萊蕪甌堂橫單父琴人皆知飲水公
不偷金梁獄書因上一作應作秦臺鏡欲臨獨醒
時所嫉羣小謗能深即出黃沙在何須白髮
侵使君傳舊德已見直繩心爾更苦證何人

奉使崔都水翁下峽

無數涪江筏鳴橈總發時別離終不久宗族
忍相遺白狗黃牛峽朝雲暮雨祠所過頻問
訊到日自題詩

題鄴縣郭三十二明府茅屋壁

江頭且繫船為爾獨相憐雲散灌壇雨春青
彭澤田頻驚適小國一擬問高天別後巴東
路逢人問幾賢

遣悶戲呈路十九曹長

江浦雷聲喧昨夜春城雨色動微寒黃鸝並
坐交愁濕白鷺羣飛大虞乾晚節漸於詩律
細誰家數去酒盃寬惟吾最一作君醉愛清狂客

百遍相看一作過意未闌

隨章畱後新亭會送諸君

新亭有高會行子得良時日動映江幕風鳴

排檻旗絕輦終不改勸酒一作醉欲無詞已墮

峴山淚因題零雨詩

東津送韋諷攝閬州錄事大凡對日東

聞說江山好憐君吏隱兼寵行舟遠汎怯別

酒頻添推薦非承之操持必去嫌他時如按

縣不得慢陶潛

客舊館

陳迹隨人事初秋別此亭重來梨葉赤依舊

竹林青風幔何一作前時卷寒砧昨夜聲無由

出江漢愁緒一作秋渚月冥冥一作秋渚

閬州奉送二十四舅使自京赴任青城

聞道王喬鳥名因太史傳如何碧雞使把詔

紫微天秦嶺愁回馬涪江醉泛船青城漫污

雜吾舅意凄然

愁坐

高齋常見野，愁坐更臨門。十月山寒重，孤城

月水昏。葭萌氏種迥，左擔犬戎存。一作終日

憂奔走，歸期未敢論。

陪鄭公秋晚北池臨眺

北池雲水闊，華館闕秋風。獨鶴元依渚，衰荷

且映空。采菱寒刺上，踏藕野泥中。素楫分曹

往，金盤小逕通。萋萋露草碧，片片晚旗紅。益

酒霑津吏，衣裳與釣翁。異方初艷菊，故里亦

高桐。搖落門山思，淹留戰伐功。嚴城殊未掩，

清宴已知終。何補參卿事，一作參軍歡娛到薄

躬

去蜀

五載客蜀郡，一年居梓州。如何關塞阻，轉作

瀟湘遊。世一作萬事已黃髮，殘生隨白鷗。安危

大臣在，不一作何必淚長流。

放船

收帆下急水，卷幔逐回灘。江市戎戎暗，山雲

淅淅寒。村荒一作荒林無徑入，獨鳥怪人看。已泊

城樓底，何曾夜色闌。

哭台州鄭司戶蘇少監

故舊誰憐我，平生鄭與蘇。存亡不重見，喪亂

獨前途。豪俊何人一作誰在，文章掃地無。羈遊

萬里闊，凶問一年俱。白首中原上，清秋大海

隅。夜臺當北斗，泉路著東吳。得罪台州去，時

危棄碩儒。移官蓬閣後，穀貴沒潛夫。流慟嗟

何及，銜冤有是夫。道消詩興廢，心息酒爲徒。

許與才雖薄，追隨跡未拘。班揚名甚盛，嵇阮

逸相須。會取君臣合，寧餘品命殊。賢良不必

展廊廟，偶然趨勝迹。風塵際功安，造化鑪從

容拘一作詢。舊學慘淡閱，陰符擺落嫌疑久。哀

傷志力輸俗，依綿谷異客。對雪山，孤童稚思。
諸子交朋列，友于情乖。清酒送望絕，撫墳呼。
瘡病一作瘡餐巴水，瘡痍老蜀都。飄零迷哭處，
天地日榛蕪。

右二十七篇朝奉大夫員安宇所收

送王侍御往東川放生池祖席
東川詩友合，此贈怯輕為。况復傳宗近，空然
惜別離。梅花交近野，苴色向平池。儻憶江邊

歸期願早知

惠義寺送王少尹赴成都得峰字

萋萋谷中寺，娟娟林表峰。闌干上處遠，結構
坐來重。騎馬行春徑，衣冠起晚鐘。雲門青寂
寂，此別惜相從。

右二篇見王原叔本

不會避地賦題

避地歲時晚，竄身筋骨勞。詩書遂牆壁，奴僕

且旌旄行在僅聞信此生隨所遭神堯舊天
下會見出腥臊

右二篇見趙次翁本題云至德二載丁酉

燦作限韻賦

坐來惠義寺園送辛員外

朱櫻此日垂朱實郭外誰家負郭田萬里相
逢貪握手高才仰望足離筵

又送

雙峰寂寂對春臺萬竹青青照一作送客杯細
草留連侵坐軟殘花悵望近人開同舟昨日
何由得竝馬今朝未擬廻直到綿州始分首
江邊樹裏共誰來

右二篇見卞園本並見吳若本

杜工部集卷十八

杜集卷十八

堯

杜工部集卷十八

本二篇只不圖本

五身憐妻共難來

草留數寸坐神靈

雙朝遠翠樓春臺萬竹青青照

人開同兵報日

杜工部集卷十九目錄

表賦記說讚述十五首

進三大禮賦表

朝獻太清宮賦

朝享太廟賦

有事于南郊賦

進封西嶽賦表

封西嶽賦

進鵬賦表

鵬賦西嶽頌表

天狗賦南嶽頌

唐興縣客館記

說旱太常宮頌

畫馬贊甄頌表

表雜述詩贊數十五首

杜工部集卷十九目錄

東西兩川說

杜工部集卷十九目錄終

東西兩川籍

杜工部集卷之十九

表賦記說讚述十五首

進三大禮賦表

天寶十三年

臣甫言臣生長陛下淳樸之俗行四十載矣
與麋鹿同羣而處浪跡
吳本有於字陛下豐草長
林實自弱冠之年矣豈九州牧伯不歲貢豪
俊於外豈陛下明詔不仄席思賢於中哉臣
之愚頑靜無所取以此知分沈埋盛時不敢

依違不敢激訐默以漁樵之樂自遣而已頃
者賣藥都市寄食朋友吳作友朋竊慕堯翁擊壤
之謳適遇國家郊廟之禮不覺手足蹈舞形
於篇章漱吮甘液游泳和氣聲韻寢廣卷軸
斯存抑亦古詩之流希乎述者之意然詞理
野質終不足以拂天聽之崇高配史籍以永
久恐倏先狗馬遺恨九原謹稽首投延恩甌
獻納上表進明主朝獻太清宮朝享太廟有

事于南郊等三賦以聞臣甫誠惶誠恐頓首
頓首謹言

朝獻太清宮賦

冬十有一月天子既納處士之議承漢繼周
革弊用古勒崇揚休明年孟陬將據大禮以
相籍越彝倫而莫儔歷良辰而戒吉分祀事
而孔修營室主夫宗廟乘輿備乎毳裘甲子
王以昧爽春寒薄而清浮虛闐闐逗蚩尤張

猛馬出騰虬，捎熒惑，墮旄頭，風伯扶道，雷公
挾輶，通天台之雙闕，警溟漲之十洲，浩劫礪
砢，萬山颯颯，歛臻于長樂之舍，崑入乎崑崙
之邱，太一奉引，庖犧左文粹，右堯步，舜趨禹
馳，湯驟，鬱閟宮之律，翠坼元氣，以經構，斷紫
雲而竦，墻撫流沙，而承雷，紛隳珠而陷碧燿，
波錦而浪繡，森青冥而欲雨，滌光炯而初晝，
於是翠蕤俄的，藻藉舒就，祝融擲火，以焚香

溪女捧盤而盥漱，羣有司之望幸，辨名物之
難究，瓊漿自間於棗，盛羽客先來於介胄，爍
聖祖之儲祉，敬雲孫而及此，詔軒轅使合符，
敕王喬以視履，積昭感于嗣續，匪正辭於祝
史，若盼蠻而有憑，肅風飈而乍起，揚流蘇於
浮柱，金英霏而披靡，擬雜珮於曾巔，孔文粹
蓋歆以颯纏，中縱縱以迴復，外蕭蕭而未已，
上穆然注道為身，覺天傾耳，陳僭號于五代

復戰國於千祀曰嗚呼昔蒼生纏孟德之禍
為仲達所愚鑿齒其俗窳窳其孤赤烏高飛
不肯止其屋黃龍哮吼不肯負其圖伊神器
臬兀而小人啣喻歷紀大破瘡痍未蘇尙攫
拏於吳蜀又顛躓於羯胡縱羣雄之發憤一作
讀誰一統于亨衢在拓跋與宇文豈風塵之
不殊一作比聰虜及堅特渾貊豹而齊驅愁
陰鬼嘯落日梟呼各擁兵甲俱稱國都且耕

且戰何有何無惟累聖之徽典恭淑慎以允
緝茲火土之相生非符讖之備及煬帝終暴
叔竇初襲編簡尙新義旗爰入既清國難方
覩家給竊以為數子自誣敢正乎五行攸執
而觀者潛晤一作或喜至於泣鱗介以之鳴
簾昆蛟以之振蟄一作感而遂
通罔不具集仡神光而紺闕羅詭異以戢番
地軸傾而融曳洞宮儼以疑岌九天之雲下

垂四海之水皆立鳳鳥威遲而不去鯨魚屈
矯以相吸掃太始之含靈卷殊形而可挹則
有虹蜺為鈎帶者入自於東揭莽蒼履崆峒
素髮漠漠至精濃濃條弛張於巨細覲披寫
於心胸蓋修竿無隙而仄席已容裂手中之
黑簿睨堂下之金鐘得非擬斯人于壽域明
返樸於元蹤忽翳日而翻萬象却浮雲文粹作空
西雷六龍咸讐跡而壯茲應終蒼黃而昧所

從上猶色若不足處之彌恭天師張道陵等
洎左元君者前千二百官吏謁而進曰今王
巨唐帝之苗裔坤之紀綱土配君服宮尊臣
商起數一作數起得統特立中央且大樂在懸黃
鐘冠八音之首太昊斯啓青陸獻千春之祥
曠哉勤力耳目宜乎大帶斧裳故風后孔甲
充其佐山稽岐伯翼其旁至於易制取法足
以朝登五帝夕宿三皇信周武之多幸存漢

祖之自強且近朝之濫吹仍改卜乎祠堂初
降素車終勤恤其後有客白馬固漂淪不忘
伊庶人得議實邦家之光臣道陵等試本之
於青簡探之於縹囊列聖有差夫子聞斯於
者氏好問自久宰我同科於季康取撥亂返
正乃此其所長萬神開八駿迴旗掩月車奮
雷騫七曜燭九垓能事穎脫清光大來或曰
今太平之人莫不優游以自得况是蹴魏踏

晉批周扶隋之後與夫一作更始者哉

初高祖太宗之櫛風沐雨勞身焦思用黃鉞

白旗文粹者五年而天下始一歷三朝而戮

力今庶績之大備上方采靡俗之謠稽正統

之類蓋王者盛事臣聞之於里曰昔武德已

前黔黎蕭條無復生意遭鯨鯢之蕩汨荒歲

月而沸渭袞服紛紛朝廷多閏者仍亘乎晉

魏臣竊以自赤精之衰歇曠千載而無真人
及黃圖之經綸息五行而歸厚地則知至數
不可以久缺凡材不可以長寄故高下相形
而尊卑各一作必異惟神斷繫之於是本先帝
取之以義壬辰既格于道祖乘輿卽以是日
致齋于九室所以昭達孝之誠所以明繼天
之質具禮有素六官咸秩大輅每出或黎元
不知豐年則多而筐筥甚實既而太尉參乘

司僕扈蹕望重闈以肅恭順法駕之徐疾公
卿淳古士卒精一黜宗廟之愈深抵職司之
所密宿翠華於外戶曙黃屋於通術氣淒淒
於前旒光靡靡於嘉粟階有賓阼帳有甲乙
升降之際見玉柱生芝擊拊之初覺鈞天合
律筍簴侔以碣磻干戚宛而婆娑鞀鼓填箎
爲之主鐘磬竽瑟以之和雲門咸池取之至
空桑孤竹貴之多八音脩一作循通既比平旭

日昇而氛埃滅，萬舞陵亂，又似乎春風壯而
江海波鳥不敢飛，而元甲崿嶮以岳峙，象不
敢去而鳴珮剡爚，以星羅已而上乾豆以登
歌美休成之既饗，璧玉儲精以稠疊，門闌洞
豁而森爽，黑帝歸寒而激昂，蒼靈戒曉而來
往，熙事莽而克塞，羣心夔以振蕩，桐花未吐
孫枝之鸞鳳相鮮，雲氣何多，宮井之蛟龍亂
上若夫生宏佐命之道，死配貴神之列，則殷

劉房魏之勳，是可以中摩伊呂，上冠夔禹，代
天之工，爲人之傑，丹青滿地，松竹高節，自唐
興以來，若此時哲，皆朝有數四名，垂卓絕，向
不遇，反正撥亂之主，君臣父子之別，奕葉文
武之雄，注意生靈之切，雖前輩之溫良寬大
豪俊果決，曾何以措其筋力，與韜鈴載其刀
筆，與喉舌使祭，則與食，則血若斯之盛而已
爾，乃直于主，索于祊，警幽全之物，散純道之

精蓋我后常用維時克貞營以蕭合酌以茅
明嘏以慈告祝以孝成故天意張皇不敢殄
其端神姦妥帖不敢秘其精而撫一作絕軌
享鴻名者矣于以奏永安于以奏王夏福穰
穰於絳闕芳霏霏於玉墀沛枯骨而破聾盲
施殀胎而逮鰥寡園陵動色躍在藻之泉魚
弓劍皆鳴汗鑄金之風馬霜露堪吸王祥可
把曾宮獻歆陰事儼雅薄清輝於鼎湖之山

一作靜餘響於蒼梧之野一作上一本無窅然

漠漠惕然競競紛益所慕若不自勝瞰牙旗
而獨立吟翠駮而未乘五老侍祠而精駭干
官逖聽而一作思凝於是二丞相進曰陛下
應道而作惟天與能澆訛散淳樸登尚猶日
慎業業孝思烝烝恐一物之失所懼先王之
咎徵如此之勤恤匪懈是百姓何以報夫元
首在臣等何以克其股肱且如周宣之教親

不暇孝武之淫祀相仍諸侯敢于迫脅方士
奮其威稜一則以微言勸內一則以輕舉虛
憑又非陛下恢廓緒業其瑣細亦曷足稱丞
相退上跼天躋地授綬登車伊鴻文粹作湧洞槍
纍先出為儲胥本枝根株乎萬代睿想經緯
乎六虛甲午方有事於采壇紺席宿夫行所
如初

有事于南郊賦

蓋主上兆於南郊聿懷多福者舊矣今茲練
時日就陽位之美又所以厚祖考通神明而
已職在宗伯首崇禋祀先是春官條文粹作修頌
祇之書獻祭天之紀令泰龜而不昧俟萬事
之將履掌次閱羶邸之則封人考壝宮之旨
司門轉致乎牲牢之繫小胥專達乎懸位之
使二之日朝廟之禮既畢天子蒼然視於無
形澹然若有所聽又齋心於宿設將盥食而

匪寧旌門坡陀以前驚殼騎反覆以相經頓
會城之軋軋軼萬戶之熒熒馳道端而如砥
浴日上而如萍掣翠旄於華蓋之角彗黃屋
於鈎陳之星神仙戍削以落羽颺颺幽憂以
固肩戰岐慄華擺渭掉涇地回回而風淅淅
天泱泱而氣青青甲冑乘陵轉迅雷於荆門
巫峽玉帛清迥霽夕雨於瀟湘洞庭於是乘
輿霈然乃作翳夫鸞鳳將至以冲融寥廓不

可以彌度聲明通乎純粹溟滓爲之垠塲駟
蒼螭而蜿蜒若無骨以柔順奔鳥攫而黝螭
徒有勢於殺縛朱輪竟野而杳冥金鏤一作
成陰以結絡吹堪輿以軒輕一作槍寒暑以
前却中營密擁乎太陽宸眷眇臨乎長薄熊
羆弭耳以相舐虎豹高跳以虛攫上方將降
帷宮之絺縞屏玉軼一作以蠟略人門行馬
以拱乎合沓之塲皮弁大裘始進於穹崇之

木身卷一
幕衝牙鏗鏘以將集周衛鞞鞞而咸若月窟
黑而扶桑寒田燭稠而曉星落肅定位以告
潔一作藹嚴上而清趨雲齒蒼以張蓋春歲
蕤以建构簪裾斐斐樽俎蕭蕭方面曲折周
旋寂寥必本於天王宮與夜明相射動而之
地山林與川谷俱標於是乎官有御事有職
所以敬鬼神所以勤稼穡所以報本反始所
以度長立極元酒明水之上越席疏布之側

一作列必取先於稻稌麴蘖之勤必取著於紛
純文繡之飾雖三牲八簋豐備以相訟而蒼
璧黃琮實歸乎正色先王之丕業繼起信可
以永其昭配羣望之徧祭在斯示有以明其
翼戴由是播其聲音以陳列從乎節奏以進
退韶夏濩武采之於訓謨鍾石陶匏具之於
梗槩變方形於動植聽宮徵於砢磻英華發
外非因乎筍簣之高和順積中不在乎雷鼓

一作之大既而睟一作管挂骨柴燎窟塊驕

霏擘赫葩斜晦潰電纏風升雪颯星碎拂勿
涎澗眇溟菴淬聖慮岑寂元黃增霈蒼生顛
昂毛髮清籟雷公河伯咸駭駭以修聳霜女
江妃乍紛綸而掩曖執綬秉翟朱干玉戚鼓
瑟吹笙金支翠旌神光倏斂祀事虛明於是
潛灑乎渙汗紆餘乎經營浸朱岬而灑朔漠
洵陽谷而濡若英耆艾涕而童子儻叢棘圻

而狴犴傾是率土之濱覃醜醜以涵泳非奉
郊之縣獨宴慰以縱橫元澤淡泞乎無極殷
薦綢繆乎至精稽古之時屢應符而合契聖
人有作不逆寡而雄成爾乃孤卿侯伯雜羣
儒三老儼而絕皮軒趨帳殿稽首曰臣聞燧
人氏已往法度難知一作文質未變太昊氏
繼天而王根啓閉於厥初以木傳子摠終始
而可見洎虞夏殷周茲煥炳而葱蒨秦失之

於狼貪蠶食漢綴之以虵斷龍戰中莽一作莽夫何從聖蓄縮曾不下眷伏惟道祖視生靈之磔裂醜害馬之蹄齧呵五精之息肩考正氣之無轍協夫貽孫以降使之造命更擊累聖昭洗中祚觸蹶氣慘黷乎脂夜之妖勢廻薄乎龍虵之孽伏惟陛下勃然憤激之際天闕文粹作闕不敢旅拒鬼神為之嗚咽高衢騰塵長劍吼血尊卑配宇縣刷挿紫極之將頽

拾清芬於已缺鑪以之一作仁義銀以之一作賢哲聯祖宗之耿光卷夷狄之影撇蓋九五之後人人自以遭唐虞四十年來家家自以為稷禹王綱近古而不軌天聽貞觀以高揭蠢爾差僭粲然優劣宜其課密於空積忽微刑定於典廢繼絕而後覩數統從首八音六律而惟新日起算外一字千金而不滅上曰吁昊天有成命一作帝惟五聖以受我其夙

夜匪違寔用素樸以守于嗟乎麟鳳胡爲乎
郊藪豈上帝之降鑒及茲元元之垂裕于後
夫聖以百年爲鶉鷲道以萬物爲芻狗今何
以茫茫臨乎八極眇眇託乎羣后端策拂龜
於周漢之餘緩步闊視於魏晉之首斯上古
成法蓋其人已朽不足道也於是天子默然
而徐思終將固之又固之意不在抑殊方之
貢亦不必廣無用之祠金馬碧雞非理人之

術珊瑚翡翠此一物何疑奉郊廟以爲寶增
怵惕以孜孜况大庭氏之時六龍飛御之歸

進封西嶽賦表

臣甫言臣本杜陵諸生年過四十經術淺陋
進無補於明時退常困於衣食蓋長安一匹
夫耳頃歲國家有事於郊廟幸得奏賦待制
於集賢委學官試文章再降恩澤乃猥以臣
名實相副送隸有司參列選序然臣之本分

甘棄置永休望不及此豈意頭白之後竟以
短篇隻字遂曾聞徹宸極一動人主是臣無
負於少小多病貧窮好學者已在臣光榮雖
死萬足至於仕進非敢望也日夜憂迫伏未
知何以上答聖慈明臣子之効况臣常有肺
氣之疾恐忽復先草露塗糞土而所懷冥冥
孤負皇恩敢摠竭憤懣領略丕則作封西嶽
賦一首以勸所覬明主覽而畱意焉先是御

製嶽碑文之卒章曰待余安人治國然後徐
思其事此蓋陛下之至謙也今茲人安是已
今茲國富是已况符瑞翕集福應交至何翠
華之脉脉乎維嶽固陛下本命以永嗣業維
嶽授陛下元弼克生司空斯又不可寢已伏
惟天子霈然畱意焉春將披圖視典冬乃展
采錯事日尚浩闊人匪勞止庶可試哉微臣
不任區區懇到之極謹詣延恩獻納奉表

進賦以聞臣甫誠惶誠恐頓首頓首謹言

封西嶽賦 并序

上既封泰山之後三十年間車轍馬跡至于
太原還于長安時或謁太廟祭南郊每歲孟
冬巡幸溫泉而已聖主以爲王者之體告厥
成功止于岱宗可矣故不肯到崆峒訪具茨
驅八駿於崑崙親射蛟於江水始爲天子之
能事壯觀焉爾况行在供給蕭然煩費或至

作歌有慙於從官誅求坐殺於長吏甚非主
上執元祖醇濃之道端拱御蒼生之意大哉
聖哲垂萬代則蓋上古之君皆用此也然臣
甫愚竊以古者疆場有常處贊見有常儀則
備乎玉帛而財不匱乏矣動乎車輿而人不
愁痛矣雖東岱五嶽之長足以勒崇垂鴻與
山石無極伊太華最爲難上至於封禪之事
獨軒轅氏得之夫七十二君罕能兼之矣其

餘或蹶踣風雲碑版祠廟終么麼不足追數
今聖主功格軒轅氏業纂七十君風雨所及
日月所照莫不砥礪華近甸也其可愿乎比
歲鴻生巨儒之徒誦古史引時呂作詩義云國
家土德與黃帝合主上本命與金天合而守
闕者亦百數天子寢不報蓋謙如也頃或詔
厥郡國掃除曾顛雖翠蓋可薄乎蒼穹而銀
字未藏於金氣臣甫誠薄劣不勝區區吟詠

之極故作封西嶽賦以勸賦之義預述上將
展禮焚柴者實覬聖意因有感動焉為其詞
曰

惟時孟冬百工乃休上將陟西嶽覽八荒御
白帝之都見金天之玉既刊石乎岱宗又合
符乎軒皇茲事體大越不可載已先是禮官
草具其儀各有典司俯叶吉日欽若神祇而
千乘萬騎已蠖略佻儻屈矯陸離唯君所之

然後試翠鳳之駕開日月之旗撞鴻鐘發雷
鞞辨格澤之脩竿決河漢之淋漓殲天狼之
威弧墜魍魎之霏霏赤松前驅彭祖後馳方
明夾轂昌寓侍衣山靈秉鉞而跟跡海若護
蹕而參差風馭冉以縱巘雲螭縈而遲轔地
軸軋軋殷以下折原隰草木儼而東飛岐梁
閃倏涇渭反覆而大府載萬侯之玉尚方具
左纛黃屋已焜煌於山足矣乘輿尚鳴鑾輿

儲精澹慮華蓋之大角低回北斗之七星皆
去屆蒼山而信宿屯絕壁之清曙旣臻夫陰
宮犀象碑元戈鋌悉率飄飄蕭蕭洶洶如也
於是太一抱式元冥司直天子廼宿祓齋就
登陟駢素虬超崱峴天語秘而不可知代欲
聞而不可得柴燎上達神光充塞泥金乎茵
蒼之南刻石乎青冥之北上意由是茫然延
降天老與之相識問太微之所居稽上帝之

遺則颯弭節以徘徊撫八絃而賦黑忽風翻
而景倒澹殊狀而異色回若褰祛開帷下辯
宸極者久之雲氣霧以廻複山嘯業而未息
祀事孔明有嚴有翼神保是格時萬時億爾
乃駐飛龍之秋秋詔玉屬以申休觀羣后於
高掌之下張大樂於洪洞之麻芬樹羽林莽
不可收千人舞萬人謳麒麟跋跋而在郊鳳
凰蔚跂而來遊雷公伐鼓而揮汗地祇被震

而悲愁樂師拊石而具發激越乎遐陬羣山
爲之相峽萬穴爲之倒流又不可得載已久
而景移樂闋上悠然垂思曰嗟乎余昔歲封
泰山禪梁父以爲王者成功已纂終古嘗覽
前史至於周穆漢武豫遊寥闊亦所不取惟
此西嶽作鎮三輔非無意乎頃者猶恐百姓
不足人所疾苦未暇瘞斯玉帛考乃鐘鼓是
以視嶽於諸侯錫神以茅土豈唯壯設險於

旬服報西成之農扈亦所以感一念之精靈
答應時之風雨者矣今茲冢宰庶尹醇儒碩
生僉曰黃帝顓頊乘龍遊乎四海發軔匝乎
六合竹帛有云得非古之聖君而泰華最爲
難上故封禪之事鬱沒罕聞以余在位發祥
隕祉者焉可勝紀而不得已遂建翠華之旗
用塞雲臺之議矧乎殊方奔走萬國皆至元
元從助清廟獻歆也臣甫舞手蹈足曰大哉

吹六經先鳴數子至於沈鬱頓挫隨時敏捷
而揚雄枚臯之流庶可跂及也有臣如此陛
下其舍諸伏惟明主哀憐之無令役役便至
於衰老也臣甫誠惶誠恐頓首頓首死罪死
罪臣以爲鵬者鷲鳥之殊特搏擊而不可當
豈但壯觀於旌門發狂於原隰引以爲類是
大臣正色立朝之義也臣竊重其有英雄之
姿故作此賦實望以此達於聖聰矣不揆蕪

淺謹投延恩、進表獻賦、以聞謹言、不

大鵬賦、

當九秋之淒清、見一鶚之直上、以雄材爲已、
任橫殺氣、而獨往梢梢、勁翮肅肅、遺響杳不、
可追、俊無留賞、彼何鄉之性命、碎今日之指、
掌、伊鷲鳥之累百、敢同年而爭長、此鵬之大、
略也、若乃虞人之所得也、必以氣稟元冥、陰、
乘甲子、河海蕩潏、風雲亂起、雪沍山陰、水纏

吹六經先鳴、數子至於沈鬱、頓挫隨時敏捷、
而揚雄枚臯之流、庶可跂及也、有臣如此、陛、
下其舍、諸伏惟明主哀憐之、無令役役便至、
於衰老也、臣甫誠惶誠恐、頓首頓首、死罪死、
罪、臣以爲鵬者、鷲鳥之殊特、搏擊而不可當、
豈但壯觀於旌門、發狂於原隰、引以爲類、是、
大臣正色立朝之義也、臣竊重其有英雄之、
姿、故作此賦、實望以此達於聖聰、矣、不揆蕪

淺謹投延恩匭進表獻賦以聞謹言

鵬賦

當九秋之淒清見一鶚之直上以雄材為已
任橫殺氣而獨往梢梢勁翮肅肅遺響杳不
可追俊無留賞彼何鄉之性命碎今日之指
掌伊鷲鳥之累百敢同年而爭長此鵬之大
略也若乃虞人之所得也必以氣稟元冥陰
乘甲子河海蕩潏風雲亂起雪沍山陰水纏

樹死迷向背於八極絕飛走於萬里朝無以
充腸夕違其所止頗愁呼而蹭蹬信求食而
依倚用此時而椽杙待尤者而網紀表狎羽
而潛窺順雄姿之所擬矧捷來於森木固先
繫於利觜解騰攫而竦神開網羅而有喜獻
令文粹之課數備而已及乎閩隸受之也則
作禽擇其清質列在周垣揮拘攣之掣曳挫豪梗
之飛翻識畋遊之所使登馬上而孤騫然後

綴以珠飾呈於至尊搏風槍纍用壯旌門乘
輿或幸別館獵平原寒蕪空闊霜仗喧繁觀
其夾翠華而上下卷毛血之崩奔隨意氣而
電落引塵沙而晝昏豁堵墻之榮觀棄功效
而不論斯亦足重也至如千年孽狐三窟狡
兎恃古塚之荆棘飽荒城之霜露迴惑我往
來趨起我場圃雖有青骹戴角白鼻如匏蹙
奔蹄而俯臨飛迅翼而遐寓而料全於果見

迫寧遽屢攬之而穎脫便有若於神助是以
嗷哮其音颯爽其慮續下韝而繚繞尙沒跡
而容與奮威逐北施巧無據方蹉跎而就擒
亦造次而難去一奇卒獲百勝昭著夙昔多
端蕭條何處斯又足稱也爾其鷓鴣鴉鷓之
倫莫益於物空生此身聯拳拾穗長大如人
肉多奚有味乃不珍輕鷹隼而自若託鴻鵠
而爲鄰彼壯夫之慷慨假強敵而逡巡拉先

鳴之異者及將起而復文粹臻忽隔天路終
辭水濱寧掩羣而盡取且快意而驚新此又
一時之俊也夫其降精於金立骨如鐵日通
於腦筋入於節架軒楹之上純漆光芒掣梁
棟之間寒風凜冽雖趾躄千變林嶺萬穴擊
叢薄之不開突杈枒而皆折又有觸邪之義
也久而服勤是可吁畏必使烏攫之黨罷鈔
盜而潛飛梟怪之羣想英靈而虛墜豈非虛

陳其力叨竊其位等摩天而自安與槍榆而
無事者矣故不見其用也則晨飛絕壑暮起
長汴來雖自負去若無形置巢截窠養子青
冥倏爾年歲茫然闕廷莫試鈎爪空迴斗星
衆鷁儻割鮮於金殿此鳥已將老於巖局

天狗賦 并序

天寶中上冬幸華清宮甫因至獸坊怪天狗
院列在諸獸院之上胡人云此其獸猛健一作

捷無與比者甫壯而賦之尚恨其與凡獸相近

澹華清之莘莘漠漠而山殿戍削縹與天風
崛乎廻薄上揚雲旂兮下列猛獸夫何天狗
嶙峋兮氣獨神秀色似狡獬小如猿狖忽不
樂雖萬夫不敢前兮非胡人焉能知其去就
向若鐵柱欹而金鑠斷兮事未可救警流沙
而歸月窟兮斯豈踰晝日食君之鮮肥兮性

剛簡而清瘦敏於一擲威解兩鬪終無自私
必不虛透嘗觀乎副君暇豫奉命于畋則蚩
尤之倫已脚涓戢涇提挈邱陵與南山周旋
而慢圍者戮實禽有所穿伊應隼之不制兮
呵犬豹以相纏蹙乾坤之翕習兮望麋鹿而
飄然由是天狗捷來發自於左頓六軍之蒼
黃兮劈萬馬以趨過材官未及唱野虞未及
和同讎矢與流星兮圍要害而俱破泊于蹄

之逆集兮始拘怒以相賀真雄姿之自異兮
已歷塊而高臥不愛力以許人兮能絕甘以
爲大既而羣有噉咋勢爭割據垂小亡而大
傷兮翻投跡以來預劃雷殷而有聲兮紛膽
破而何遽似爪牙之便秃兮無魂魄以自助
各弭耳低徊閉目而去每歲天子騎白日御
東山百獸蹶蹶以皆從兮四猛佗銛銳乎其
間夫靈物固不合多兮胡役役隨此輩而往

還惟昔西域之遠致兮聖人爲之豁迎風虛
露寒體蒼螭軋金盤初一顧而雄材稱是分
召羣公與之俱觀宜其立閭闔而吼紫微兮
却妖孽而不得上千時駐君之玉輦兮近奉
君之渥歡使臭處而誰何兮備周垣而辛酸
彼用事之意然兮匪至尊之賞闕仰千門之
峻嶒兮覺行路之艱難懼精爽之衰落兮驚
歲月之忽殫顧同儕之甚少兮混非類以摧

本集卷一
殘偶快意於校獵兮，尤見疑於躡捷。此乃獨步受之於天兮，孰知羣材之所不接。且置身之暴露兮，遭縱觀之稠疊。俗眼空多，生涯未愜。吾君儻憶耳尖之有長毛兮，寧久被斯人終日馴狎已。

唐興縣客館記

中興之四年，王潛爲唐興宰，修厥政事，始自鰥寡惇獨，而和其封內，非侮循循，不畏險膚。

而行而一咨于官屬于羣吏于衆庶曰：邑中之政庶幾繕完矣，惟賓館上漏下濕，吾人猶不堪其居，以容四方賓賓，其謂我何？改之重勞，我其謂人何？咸曰：誕事至濟，厥載則達，觀于大壯，作之閤閔，作之堂構，以永圖崇高，廣大踰越，傳舍通梁，直走崑，將墜壓素柱上承，安若泰山，兩傍序開發洩，霜露潛靚深矣，步櫺複雷，萬瓦在後，匪丹腹爲實，疎達爲廻廊。

南注又爲覆廊以容介行人亦如正館制度
小劣直左階而東封殖修竹茂樹挾右階于
南環廊又注亦可以行步風雨不易謀而集
事邑無妨工亦無匱財人不待子來定不待
方中矣宿息井樹或相爲賓或與之毛天子
之使至則曰邑有人焉某無以粟階州長之
使至則曰某非敢賓也子無所用俎四方之
使至則曰子貺某多矣敢辭贄或曰明府君

之侈也何以爲人皆曰我公之爲人也何以
侈子徒見賓館之近夫厚不知其私室之甚
薄器物未備力取諸私室人民不知賦斂乃
至於館之醢醢闕出於私厨使之乘駟闕辦
於私厩君豈爲亭長乎是躬親也若館宇不
修而觀臺榭是好賓至無所納其車我浩蕩
無所措手足獲高枕乎其誰不病吾人矣玼
瑕忽生何以爲之是道也施舍不幾乎先覺

矣杖之友朋歎曰美哉是館也成人不知人不怒解署之福也府君之德也府君曰古有之也非吾有也余何能為是亦前州府君崔公之命也余何能為是自辛丑歲秋分大餘二小餘二千一百八十八杜氏之老記已

說旱

初中丞嚴公節制劍南日奉此說

周禮司巫若國大旱則率巫而舞雩傳曰龍見而雩謂建巳之月蒼龍宿之體昏見東方

萬物待雨盛大故祭天遠為百穀祈膏雨也今蜀自十月不雨月旅建卯非雩之時奈久旱何得非獄吏只知禁繫不知疎決怨氣積冤氣盛亦能致旱是何川澤之乾也塵霧之塞也行路皆菜色也田家其愁痛也自中丞下車之初軍郡之致罷弊之俗已下手開濟矣百事冗長者又以革削矣獨獄囚未聞處分豈次第未到為獄無濫繫者乎穀者百姓

之本百役是出况冬麥黃枯春種不入公誠
能暫輟諸務親問囚徒除合死者之外下筆
盡放使囹圄一空必甘雨大降但怨氣消則
和氣應矣躬自疏決請以兩縣及府繫爲始
管內東西兩川各遣一使兼委刺史縣令對
巡使同疏決如兩縣及府等囚例處分衆人
之望也隨時之義也昔貞觀中歲大旱文皇
帝親臨長安萬年二赤縣決獄膏雨滂足卽

岳鎮方面歲荒札皆連帥大臣之務也不可
忽凡今徵求無名數又耆老合侍者兩川侍
下得異常丁乎不殊常丁賦斂是老男老女
死日短促也國有養老公遽遣吏存問其疾
苦亦和氣合應之義也時雨可降之徵也愚
以爲至仁之人常以正道應物天道遠去人
不遠

畫馬贊

韓幹畫馬毫端有神驊騮老大騾裏清新魚
 目瘦腦龍文長身雪垂白肉風蹙蘭筋逸態
 蕭疎高驥縱恣四蹄雷電一日天地御者閑
 敏去何難易愚夫乘騎動必顛躓瞻彼駿骨
 實惟龍媒漢歌燕市已矣茫哉但見駑駘紛
 然往來良工惆悵落筆雄才穆天子傳飛克
 騾裏日馳三萬
 里

雜述

杜子曰凡今之代用力為賢乎進賢為賢乎
 進賢賢乎則魯之張叔卿孔巢父二才士者
 聰明深察博辯閑大固必能伸於知己令聞
 不已任重致遠速於風飈也是何面目黧黑
 常不得飯飽喫一作飽曾未如富家奴茲敢
 望縞衣乘軒乎豈東之諸侯深拒於汝乎豈
 新令尹之人未汝之知也由天乎有命乎雖
 岑子薛子引知名之士月數十百填爾逆旅

請誦詩浮名耳勉之哉勉之哉夫古之君子
知天下之不可蓋也故下之知衆人之不可
先也故後之嗟乎叔卿遣辭工於猛健放蕩
似不能安排者以我爲聞人而已以我爲益
友而已叔卿靜而思之嗟乎巢父執雌守常
吾無所贈若矣泰山冥冥崑以高泗水潏潏
瀾以清悠悠友生復何時會于王鎬之京載
飲我濁酒載呼我爲兄

秋述無矯矯
秋杜子臥病長安旅次多雨生魚青苔及榻
常時車馬之客舊雨來今雨不來昔襄陽龐
德公至老不入州府而揚子雲草元寂寞多
爲後輩所襲近似之矣嗚呼冠冕之窟名利
卒卒雖朱門之塗泥土子不見其泥矧抱疾
窮巷之多泥乎子魏子獨蹢躅然來汗漫其
僕夫夫又不假蓋不見我病色適與我神會

我棄物也四十無位子不以官遇我知我處
順故也子挺生者無矜色無邪氣必見用
則風后力牧是已於文章則子游子夏是已
無邪氣故也得正始故也噫所不至於道者
時或賦詩如曹劉談話及衛霍豈少年壯志
未息俊邁之機乎子魏子今年以進士調選
名隸東天官告余將行既縫裳既聚糧東人
怵惕筆札無敵謙謙君子若不得已知祿仕

此始吾黨惡乎無述而止其美谷饗其精
其難東西兩川說千策故自冀良長翰人意
聞西山漢兵食糧者四千人皆關輔山東勁
卒多經河隴幽朔教習慣於戰守人人可用
兼羞堪戰子弟向二萬人實足以備邊守險
脫南蠻侵掠邛雅子弟不能獨制但分漢勁
卒助之不足撲滅是吐蕃馮陵本自足支也
權量西山邛雅兵馬卒叛援形勝明矣頃三

城失守罪在職司非兵之過也糧不足故也
今此輩見闕兵馬使八州素歸心於其世襲
刺史獨漢卒自屬裨將主帥一作之竊恐備吐
蕃在羗漢兵小昵而釁隙隨之矣况軍須不
足姦吏減剝未已哉愚以為宜速擇偏裨主
之主之勢明其號令一其刑賞申其哀恤致
其驩忻宜先自羗子弟始自漢兒易解人意
而優勸旬月大浹洽矣仍使兵羗各繫其部

落刺史得自教閱都受統於兵馬使更不得
使八州都管或在羗王或都關一世襲刺
史是羗之豪族發源有遠近世封有豪家紛
然聚藩落之議於中肆與奪之權於外已然
則備守之根危矣又何以藉其為本式遏雪
嶺之西哉比羗族封王者初以拔城之功得
今城失矣襲王如故總統未已余諸董攘臂
何王尹之獄是矣由策嗣羗王關王氏舊親

西董族最高怨望之勢然矣誠於此時便宜
聞上使各自統領不須王區分易制然後都
靜聽取別於兵馬使不益元戎氣壯部落無
語或縱一部落怨獲羣部落喜矣無爽如此
處分豈惟印南不足憂八州之人願賈勇復
取三城不日矣幸急擇公所素諳明了將正
色遣之獠賊內編屬自久數擾背亦自久徒
惱人耳憂慮蓋不至大昨聞受鐵券爵祿隨

之今聞已小動爲之奈何若不先招諭也穀
貴人愁春事又起緣邊耕種卽發精卒討之
甚易恐賊星散於窮谷深林節度兵馬但驚
動緣邊之人供給之外未見免劫掠而還賃
其地豪族兼有其地而轉富蜀之土肥無耕
之地流冗之輩近者交互其都村而已遠者
漂寓諸州縣而已實不離蜀也大抵祗與兼
并豪家力田耳但鈞畝薄斂則田不荒以此

杜工部集卷二十九
上供王命下安疲人可矣豪族轉安是否非
蜀仍禁豪族受質罷人田管內最大誅求宜
約富家辦而貧家創痍已深矣今富兒非不
緣子弟職掌盡在節度衙府州縣官長手下
哉村正里一作雖一作見面不敢示文書取索非不
知其家處獨知貧兒家處兩川縣令刺史有
權攝者須盡罷免苟得賢良不在正授權在
進退聞上而已爲之奈何苦不長辭備出

杜工部集卷二十目錄

策問文狀表碑誌十七首

乾元元年華州試進士策問五首

前殿中侍御史柳公紫微仙閣畫太一

天尊圖文

祭故相國清河房公文

爲遺補薦岑參狀

奉謝口勅放三司推問狀

為華州郭使君進滅殘寇形勢圖狀

為夔州柏都督謝上表

唐故德儀贈淑妃皇甫氏神道碑

唐故萬年縣京兆杜氏墓誌

唐故范陽太君盧氏墓誌

祭遠祖當陽君文

祭外祖祖母文

為閬州王使君進論巴蜀安危表

杜工部集卷二十目錄終

于下而東寇猶小梗率土未甚闢總彼賦稅
之獲盡贍軍旅之用是官御之舊典闕矣人
神之攸序乖矣欲使軍旅足食則賦稅未能
充備矣欲將誅求不時則黎元轉罹于疾苦
矣子等以待問之實知新之明觀志氣之所
存於應對乎何有佇渴救敝之通術願聞強
學之所措意道在此矣得游說乎
同國有輅車廬有飲食古之按風俗遣使臣

在王官之一守得馳傳而分命蓋地有要害
郊有遠近供給之比省費相懸今茲華惟襟
帶關逼輦轂行人受辭於朝夕使者相望於
道路屬年歲無蓄積之虞職司有愁痛之歎
况軍書未絕王命急宣插羽先翥於騰鷹敝
帷不供於埋馬豈芻粟之勤獨爾實驂駢之
價闕如人主之軫念屢及於茲邦伯之分憂
何嘗敢怠乞恩難再近日已降水衡之錢積

骨頗多無暇更入燕王之亦欲使輶軒有喜
主客合宜閭閻罷杼軸之嗟官吏得從容之
計側佇新語當聞濟時
問通道陂澤隨山濬川經啓之理疏莫之術
抑有可觀其來尙矣初聖人盡力溝洫有國
作爲隄防洎後代控引淮海漕通涇渭因舟
楫之利達倉庾之儲又賴此而殷亦行之自
久近者有司相土決彼支渠旣潰滑而亂河

竟功多而事寢人實勞止听乃善崩遂使委
輸之勤中道而棄今軍用蓋寡國儲未贍雖
遠方之粟大來而助挽之車不給是以國朝
仗彼天使徵茲水工議下淇園之竹更鑿商
顏之井又恐煩費居多績用莫立空荷成雲
之插復擁填淤之泥若然則舟車之用大小
相妨矣軍國之食轉致或闕矣矧夫人烟尙
稀牛力不足者已子等飽隨時之要擬賓王

之資副乎求賢敷厥讜議
問足食足兵先哲雅誥蓋有兵無食是謂棄
之致能掉鞅靡旌斯可用矣况寇猶作梗兵
不可去日間將軍之令親覩司馬之法關中
之卒未息灞上之營何遠近者鄭南訓練城
下屯集瞻彼三千之徒有異什一而稅竊見
明發教以戰鬪亭午放其庸保課乃菽麥以
為尋常夫悅以使入是能用古伊歲則云暮

實慮休止未卜及瓜之還交比翳桑之餓羣
有司自救不暇二三子謂之何哉
問昔唐堯之為君也則天之太敬授人時十
六升自唐侯者已昔帝舜之為臣也舉禹之
功克平水土三十登為天子者已本之以文
思聰明加之以勞身焦思既睦九族協和萬
邦黜去四凶舉十六相故五帝之後傳載唐
虞之美無得而稱焉易曰君子終日乾乾詩

曰文王小心翼翼竊觀古人之聖哲未有不以君唱於上臣和於下致乎人和年豐成平無爲而理者也主上躬純孝之聖樹非常之功內則拳拳然事親如有闕外則惓惓然求賢如不及伊百姓不知帝力庶官但恭已而已寇孽未平咎徵之至數也倉廩未實物理之固然也今大軍虎步列國鶴立山東之諸將雲合洪上之捷書日至二三子議論引正

詞氣高雅則遺祲盪滌之後聖朝砥礪之辰雖遭明主必致之於堯舜降及元輔必要之於稷禹驅蒼生於仁壽之域反淳樸於羲皇之上自古哲主立極大臣爲體眇然坦途利往何順予有說否庶復見子之志豈徒瑣瑣射策趨競一第哉頃之間孝廉取備尋常之對多忽經濟之體考諸詞學自有文章在束以徵事曷成凡例焉今愚之粗徵貴切時務

而已夫時患錢輕以至於量資幣權子母代
復改鑄或行乎前榆莢後契刀當此之際百
姓蒙利厚薄何人所制輕重又穀者所以阜
俗康時聚人守位者也下至十室之邑必有
千鍾之藏苟凶穰以之貴賤失度雖封丞相
而猶困侯大農而謂何是以繼絕表微無或
區分踰越蒙實不敏仁遠乎哉
前殿中侍御史柳公紫微仙閣畫太一

天尊圖文

石盤老放神乎始清之天遊日乎浩劫之家
泠泠然馭乎風熙熙然登乎臺進而俯乎寒
林退而極乎延閣見龍虎日月之君亘于疎
梁塞于高壁骨者鬣者皙者黝者視遇之間
若寢嚴敵者已伊四司五帝天之徒青節崇
然緣輿駢然仙官泊鬼官無央數象陽者近
陰者遠俱浮空不定目所向如一蓋知北闕

帝君之尊端拱侍衛之內於天上最貴矣已
而左元之屬吏三洞弟子某進曰經始續事
前柱下史河東柳涉職是樹善損於而家憂
於而國剝私室之匱渴蒸人之安志所至也
請梗槩帝君救護之慈朝拜之功曰若人存
思我主錄生之根死之門我則制伏妖之興
毒之騰凡今之人反側未濟柳氏柱史也立
乎老君之後獲隱嘿乎忍塗炭乎先生與道

而遊與學而遊可上以昭太一之威神于下
下以昭柱史之告訴于上玉京之用事也率
土之發祥也惡乎寢而庸詎仰而先生藐然
若往頽然而止曰噫夫烏亂於雲魚亂於河
獸亂於山是畢弋釣罟削格之智生是機變
邀退攫拾之智極故自黃帝已下干戈崢嶸
流血不乾骨蔽平原垂氣橫放淳風不返雖
書載蠻夷率服詩稱徐方大來許其慕中夏

與夫容成中央氏尊盧氏輩結繩而已百姓
至死不相往來茲茂德困矣矧賢主趨之而
不及庸主聞之而不曉浩穰崩蹙數千古哉
至使世之仁者蒿目而憂世之患有是夫今
聖主誅干紀康大業物尙疵癘戰爭未息必
揆當時之變日慎一日衆之所惡與之惡衆
之所善與之善勅有司寬政去禁問疾薄斂
修其土田險其走集以此馭賊臣惡予自然

百祥攻百異有漸天下洶洶何其撓哉已登
乎種種之民舍夫噶噶之意是巍巍乎北闕
帝君者肯不乘道腴卷黑簿詔北斗削死南
斗注生與夫圓首方足施及乎蠢蠕之蟲肖
翹之物盡驅之更始何病乎不得如昔在大
宗之時哉石籠老畢辭三洞弟子某又某靜
如得動如失久而却走不敢貳問

祭故相國清河房公文

維唐廣德元年歲次癸卯九月辛丑朔二十
二日壬戌京兆杜甫敬以醴酒茶藕蓴鱒之
奠奉祭故相國清河房公之靈曰嗚呼純朴
既散聖人又歿苟非大賢孰奉天秩唐始受
命羣公間出君臣和同德教克溢魏杜行之
夫何畫一婁宋繼之不墜故實百餘年間見
有輔弼及公入相紀綱已失將帥干紀烟塵
犯闕王風寢頓神器圯裂關輔蕭條乘輿播

越太子卽位揖讓倉卒小臣用權尊貴倏忽
公實匡救忘餐奮發累抗直詞空聞泣血時
遭禮診國有征伐車駕還京朝廷就列盜本
乘弊誅終不滅高義沈埋赤心蕩折貶官厭
路讒口到骨致君之誠在困彌切天道闊遠
元精茫昧偶生賢達不必濟會明明我公可
去時代賈誼慟哭雖多顛沛仲尼旅人自有
遺愛二聖崩日長號荒外後事所委不在臥

內因循寢疾憔悴無悔死矢泉塗激揚風槩
天柱旣折安仰翊戴地維則絕安放夾載豈
無羣彥我心怱怱不見君子逝水滔滔泄涕
寒谷吞聲賊壕有車爰送有紼爰操撫墳日
落脫劍秋高我公戒子無作爾勞斂以素帛
付諸蓬蒿身瘞萬里家無一毫數子哀過他
人鬱陶水漿不入日月其愴州府救喪一二
而已自古所歎罕聞知己曩者書札望公再

起今來禮數爲態至此先帝松柏故鄉枌梓
靈之忠孝氣則依倚拾遺補闕視君所履公
初罷印人實切齒甫也備位此官蓋薄劣耳
見時危急敢愛生死君何不聞刑欲加矣伏
奏無成終身愧耻乾坤慘慘豺虎紛紛蒼生
破碎諸將功勳城邑自守鼙鼓相聞山東雖
定灞上多軍憂恨展轉傷痛氤氳元豈正色
白亦不分培塿滿地崑崙無羣致祭者酒陳

情者文何當旅觀得出江雲鳴呼哀哉尙饗
為遺補薦岑參狀

宣議郎試大理評事攝監察御史賜緋魚袋
岑參右臣等竊見岑參識度清遠議論雅正
佳名早立時輩所仰今諫諍之路大開獻替
之官未備恭惟近侍實藉茂材臣等謹詣閣
門奉狀陳薦以聞伏聽進止
至德一載六月十一日左拾遺內供奉臣裴薦等狀

右拾遺內供奉臣孟昌浩
右拾遺內供奉臣魏齊聃
左拾遺內供奉臣杜嗣甫
左自補
奉謝口勅放三司推問狀
右臣甫智識淺昧向所論事涉近激許違忤
聖旨既下有司其已舉劾甘從自棄就戮為
幸今日巳時中書侍郎平章事張鎰奉宣口

勅宜放推問知臣愚戇舍臣萬死曲成恩造
再賜骸骨臣甫誠頑誠蔽死罪死罪臣以陷
身賊庭憤惋成疾實從聞道獲謁龍顏猥逆
未除愁痛難過猥廁衮職願少裨補竊見房
瑄以宰相子少自樹立晚爲醇儒有大臣體
時論許瑄必位至公輔康濟元元陛下果委
以樞密衆望甚允觀瑄之深念主憂義形於
色况畫一保大素所蓄積者已而瑄性失於

簡酷嗜鼓琴董庭蘭今之琴工遊瑄門下有
日貧病之老依倚爲非瑄之愛惜人情一至於玷汙臣不自度量歎其功名未垂而志氣
挫衄覬望陛下棄細錄大所以員死稱述何
思慮始竟關於再三陛下貸以仁慈憐其懇
到不書狂狷之過復解網羅之急是古之深
容直臣勸勉來者之意天下幸甚天下幸甚
豈小臣獨蒙全軀就列待罪而已無任先懼

後喜之至謹詣閣門進狀奉謝以聞謹進

至德二載六月一日宣議郎行左拾遺臣杜甫狀進

為華州郭使君進滅殘寇形勢圖狀

右臣竊以逆賊束身檻中奔走無路尚假餘息蟻聚苟活之日久陛下猶覲其匍匐相率降歎盡至廣務寬大之本用明惡殺之德故大軍雲合蔚然未進上以稽王師有征無戰之義下以成古先聖哲之用心茲事元遠非

愚臣所測臣聞易載隨時不俟終日先王之
用刑也抑亦小者肆諸市朝大者陳諸原野
今殘孽雖窮蹙日甚自救不暇尚慮其逆師
望秋高馬肥之便蓄突圍拒轍之謀大軍不
可空勤轉輸之粟諸將宜窮犄角之進頃者
河北初收數州思明降表繼至實為平盧兵
馬在賊左脅賊動靜之利制不由已則降附
可知今大軍盡離河北逆黨意必寬縱若萬

一軼略河縣草竊秋成臣伏請平盧兵馬及
許叔冀等軍鄆州西北渡河先衝收魏或近
軍志避實擊虛之義也伏惟陛下圖之遣李
銑殷仲卿孫青漢等軍遷迤渡河佐之收其
貝博賊之精銳撮在相魏衛之州賊用仰魏
而給賊若抽其銳卒渡河救魏博臣則請朔
方伊西北庭等軍渡沁水收相衛賊若廻戈
距我兩軍臣又請鄆口祁縣等軍驀嵐馳屯

據林慮縣界候其形勢漸進又遣李廣琛魯
炁等軍進渡河收黎陽臨河等縣相與出入
犄角逐便撲滅則慶緒之首可翹足待之而
已。是亦恭行天罰豈在王師必無戰哉。愚臣
聞見淺狹承乏待罪未精慎固之守輕議擒
縱之術抑臣之夢寐貴有裨補謹進前件圖
如狀伏聽進止。乾元元年七月日某官臣狀
進。

為夔府柏都督謝上表

臣某言伏奉月日制授臣某官祇拜休命內顧殞越策駑馬之力冒累踐之寵自數勳力萬無一稱再三怵惕流汗至踵謹以某月日到任上訖臣某誠戰誠懼頓首頓首死罪死罪伏以陛下君父任使之久掩臣子不逮之過就其小効復分深憂察臣劍南區區恐失臣節如彼加臣頻煩階級鎮守要衝如此勉

勵疲鈍伏揚陛下之聖德愛惜陛下之百姓先之以簡易間之以樂業均之以賦斂終之以敦勤然後畢禁將士之暴宏洽主客之宜示以刑典難犯之科寬以困窮計無所出哀今之人庶古之道內救憚獨外攘師寇上報君父曲盡庸拙之分下循臣子勤補失墜之目灰粉骸骨以備守宮伏惟恩慈胡忍容易愚臣之願也明主之望也限以所願未遑謁

對無任兢灼之極謹遣某官奉表陳謝以聞
臣誠喜誠懼死罪死罪

唐故德儀贈淑妃皇甫氏神道碑

后妃之制古矣而軒轅氏帝嚳氏次妃之跡
最有可稱存乎舊史然則其義隱其文畧周
禮王者內職大備而陰教宣詩人關雎風化
之始樂得淑女蓋所以教本古訓發皇婦道
居具燕寢之儀動有環珮之節進賢才以輔

佐君子不淫色以取嬀閨房雖彤管之地功
過必紀而金屋之寵流宕一揆稽女史之華
實嗣嬪則之清高亦時有其人偉夫精選淑
妃諱字一作某姓皇甫氏其先安定人也唯齒
封商於赫有光伊元祖樹德於今不忘必宋
之子莫之與比伊清風繼代惠此餘美夫其
系緒蕃衍綬冕所興列爲公侯古有皇父充
石則其宗可知也夫其體元消息經術之美

刊正帝圖中有元晏先生則其家可知矣嗟
乎我有奕葉承權輿矣我有徽猷展肅雍矣
積羣玉之氣自對白虹之天生五色之毛不
離丹鳳之穴曾祖烜皇朝宋州刺史祖粹皇
朝越州刺史都督諸軍事父日休皇朝左監
門衛副率妃則副率府君之元女也粵在襁
褓體如冰雪氣象受於天和詩禮傳乎胎教
故列我開元神武之嬪御者豈易其容止法

度哉今上昔在春宮之日詔詰良家女擇視
可否充備淑哲太妃以內秉純一外資沈靜
明珠在蚌水月鮮白美玉處石崖岸津潤結
襦而金印相輝同輦而翠旗交影由是恩加
婉順品列德儀雖掖庭三千爵秩十四掩六
宮以取俊超羣女以見賢豈渥澤之不流曾
是不敢以露才揚己卑以自牧而已夫如是
言足以厚人倫化風俗彌縫坤載之失夾輔

元亨之求，嗚呼彼蒼也。常與善，何有初也。不久好，奈何。况妃亦既邁疾，怙如慮往，上以之服事最舊，佳人難得，送藥必經于御手，見寢始迴于天步。月氏使者空說返魂之香，漢帝夫人終痛歸來之像。以開元二十三年歲次乙亥十月癸未朔薨于東京某宮院。春秋四十有二，嗚呼哀哉。望景向夕，澄華微陰，風驚碧樹，霧重青岑。天子悼履綦之蕪絕，惜脂粉

之凝冷，下麟鳳之銀床，到梧桐之金井。嗚呼哀哉。厥初權殯于崇政里之公宅，後詔以某月二十七日己酉卜葬於河南縣龍門之西北原。禮也。制曰：故德儀皇甫氏，贊道中壺，肅事後庭，孰云疾疢奄見凋落。永言懿範，用愴于懷。宜登四妃之列，式旌六行之美。可冊贈淑妃。喪事所須，並宜官供。河南尹李適之充使監護，非夫清門華胄，積行累功，序于王者。

之有始有卒，介于嬪御之不僭不濫，是何存榮歿哀，視有遇之多也。有子曰：鄂王諱瑤，兼太子太保，使持節幽州大都督事，有故在疚而卒，豈無樂國今也。則亡匪降自天，云何吁矣。有女曰臨晉公主，出降代國長公主，子榮陽潛曜，官曰光祿卿，爵曰駙馬都尉。昔王儉以公主恩，尚帝女為榮，何晏兼關內侯，是亦晉朝歸美，公主禮承於訓，孝自於心，霜露之

感形於顏色，享祀之數缺於灑掃，嘗戚然謂左右曰：自我之西，歲陽載紀，彼都之外，道里遐絕，聖慈有蓬萊之深，異縣有松楸之阻，思欲輕舉，安得黃鵠未議，巡豫徒瞻白雲，望闕塞之風烟，尋常涕泗，懷伊川之陵谷，恐懼遷移，於是下教邑司，爰度碑版，甫忝鄭莊之賓客，遊竇主之園林，以白頭之嵇阮，豈獨步於崔蔡，而野老何知，斯文見託，公子泛愛，壯心

未已、不論官閥、游夏入文學之科、兼叙哀傷、顏謝有后妃之誄、銘曰、

積氣之清、積陰之靈、漢曲迴月、高堂麗星、驚濤洶洶、過雨冥冥、洗滌蒼翠、誕生娉婷、其婉彼柔惠、迥然開爽、綢繆之故、昔在明兩、恩渥未渝、康哉大往、展如之媛、孰與爭長、其二珩珮是加、翬褕克備、先德後色、累功居位、壺儀孔修、宮教咸遂、王子獎飾、禮亦尊異、其三小苑春

深離宮、夜逼花間、度月同輦、未歸池畔、臨風焚香、不息嗚呼、變化惠好、終極其四馮相視祿、太史書氛、藏舟晦色、逝水寒文、翠幄成彩、金鑪罷燠、燕趙一馬、瀟湘片雲、其五恍惚餘跡、蒼茫具美、王子國除、匪他之恥、公主愁思、永懷于彼、日居月諸、邱隴荆杞、其六巖巖禹鑿、瀾瀾伊川、列樹拱矣、豐碑缺然、爰謀述作、歛就雕鏤、金石照地、蛟龍下天、其七少室東立、繚垣西

走佛寺在前宮橋在後維山有麓與碑不朽
維水有源與詞永久其

唐故萬年縣君京兆杜氏墓誌

甫以世之錄行跡示將來者多矣大抵家人
賄賂詞客阿諛真偽百端波瀾一揆夫載筆
光芒於金石作程通達於神明立德不孤揚
名歸實可以發皇內則標格女史竊見於萬
年縣君得之矣其先系統於伊祁分姓於唐

杜吾祖也我知之遠自周室迄於聖代傳之
以仁義禮智信列之以公侯伯子男春秋傳
云穆叔謂之世祿其在茲乎曾祖某隋河內
郡司功獲嘉縣令王父某皇監察御史洛州
鞏縣令前朝咸以士林取貴宰邑成名考某
修文館學士尚書膳部員外郎天下之人謂
之才子兄升國史有傳縉紳之士誄為孝童
故美玉多出於崑山明珠必傳於江海蓋縣

君受中和之氣成肅雍之德其來尚矣作配君子實惟好仇河東裴君諱榮期見任濟王府錄事參軍入在清通同行領袖素髮相敬朱紱有光縣君既早習于家風以陰教爲已任執婦道而純一與禮法而始終可得聞也昔舅歿姑老承順顏色侍歷年之寢疾力不暇於須臾苟便於人皆在於手淚積而形骸奪氣憂深而巾櫛生塵尊卑之道然固出自

於天性孝養哀送名流稱仰允所謂能循法度則可以承先祖供給祭祀矣維其矜莊門戶節制差服功成則運有若四時物或猶乖匪踰終日黼畫組就之事割烹煎和之宜規矩數及於親姻脫落頗盈於歲序若其先人後已上下敦睦懸罄知歸揖讓惟久在嫂叔則有謝氏光小郎之才於娣姒則有鍾琰洽介婦之德周給不礙於親疎泛愛無擇於良

賤至於星霜伏臘軒騎歸寧慈母每謂於飛
來幼童亦生乎感悅加以詩書潤業導誘爲
心遏悔吝於未萌驗是非於往事內則致諸
子於無過之地外則使他人見賢而思齊爰
自十載已還默契一乘之理絕葷血於禪味
混出處於度門喻筏之文字不遺開卷而音
義皆達母儀用事家相遵行矣至於膳食滑
甘之美鞞結縫線之難展轉忽微欲參謀而

縣解指麾補合猶取則於垂成其積行累功
不爲薰修所住著有如此者靈山鎮地長吐
烟雲德水連天自浮星象則其看心定惠豈
近於揚摧者哉越天寶元年某月八日終堂
于東京仁風里春秋若干示諸生滅相越六
月二十九日遷殯于河南縣平樂鄉之原禮
也嗚呼哀哉琴瑟罷聲蘋蘩晦色骨肉號兮
天地感中外痛兮鬼神惻有長子曰朝列次

朝英北海郡壽光尉次朝牧女長適獨孤氏
次閻氏皆稟自胎教成於妙年厥初寢疾也
唯長子長女在側英牧或以遊以宦莫獲同
會氏之元申號而不哭傷斷鄰里悠哉少女
未始聞哀又足酸鼻嗚呼縣君有語曰可以
褐衣斂吾起塔而葬裴公自以從大夫之後
成縣君之榮愛禮實深遺意蓋闕但褐衣在
斂而幽隧爰封其所廡飾咸遵儉素眷茲邑

號未降天書各有司存成之不日嗚呼哀哉
有兄子曰甫制服於斯紀德於斯刻石於斯
或曰豈孝童之猶子歟奚孝義之勤若此甫
泣而對曰非敢當是也亦爲報也甫昔臥病
於我諸姑姑之子又病間女巫至曰處楹之
東南隅者吉姑遂易子之地以安我我是用
存而姑之子卒後乃知之於走使甫嘗有說
於人客將出涕感者久之相與定諡曰義君

子以爲魯義姑者遇暴客於郊抱其所攜棄其所抱以割私愛縣君有焉是以舉茲一隅昭彼百行銘而不韻蓋情至無文其詞曰嗚呼有唐義姑京兆杜氏之墓

唐故范陽太君盧氏墓誌

五代祖柔隋吏部尚書容城侯大父元懿是渭南尉父元哲是廬州慎縣丞維天寶三載五月五日故修文館學士著作郎京兆杜府

君諱某之繼室范陽縣太君盧氏卒於陳留郡之私第春秋六十有九嗚呼以其載八月旬有一日發引歸葬於河南之偃師以是月三十日庚申將入著作之大塋在縣首陽之東原我大君用甲之穴禮也墳南去大道百二十步奇三尺北去首陽山二里凡塗車芻靈設熬置銘之名物加庶人一等蓋遵儉素之遺意塋內西北去府君墓二十四步則王

甲可知矣。遣奠之祭畢，一、二家相進曰：斯至止將欲啓府君之墓門，安靈櫬於其右，豈廡飾未具，時不練歟？前夫人薛氏之合葬也，初太君令之，諸子受之，流俗難之。太君易之，今茲順壬取甲，又遺意焉。嗚呼！孝哉！孤子登號如嬰兒，視無人色。且左右僕妾，洎厮役之賤，皆蓬首灰心，嗚呼流涕。寧或一哀所感，片善不忘而已哉！實惟太君積德，以常臨下，以恕

如地之厚，縱天之和，運陰教之名數，秉女儀之標格，嗚呼！得非太公之後，必齊之姜乎？薛氏所生子，適曰某，故朝議大夫兗州司馬。次曰升，幼卒報復，父讐國史，有傳。次曰專，歷開封尉，先是不祿。息女長適鉅鹿魏上瑜，蜀縣丞。次適河東裴榮，期濟王府錄事。次適范陽盧正均，平陽郡司倉參軍。嗚呼！三家之女，又皆前卒，而某等夙遭內艱，有長自太君之手。

者至於婚姻之禮則盡是太君主之慈恩穆
如人或不知者咸以爲盧氏之腹生也然則
某等亦不無平津孝謹之名於當世矣登卽
太君所生前任武康尉二女曰適京兆王佑
任硤石尉曰適會稽賀撫卒常熟主簿其往
也旣哭成位有若冢婦同郡盧氏介婦滎陽
鄭氏鉅鹿魏氏京兆王氏女通諸孫子三十
人內宗外宗寢以疎闊者或元纁玉帛自他

至若以爲杜氏之葬近於體而可觀而家人
亦不敢以時繼年式志之金石銘曰派山全
太君之子朝儀所尊貴因長子澤就私門毫
邑之都終天之地享年不永歿而猶視蒼
木祭遠祖當陽君文未故毒春煉
維開元二十九年歲次辛巳月日十三葉孫
甫謹以寒食之奠敢昭告于先祖晉駙馬都
尉鎮南大將軍當陽成侯之靈初陶唐出自

伊祁聖人之後世食舊德降及武庫應乎虬
精恭聞淵深罕得窺測勇功是立智名克彰
繕甲江陵浸清東吳建侯于荆邦于南土河
水活活造舟爲梁洪濤莽汜未始騰毒春秋
主解彙隸躬親嗚呼筆跡流宕何人蒼蒼孤
墳獨出高頂靜思骨肉悲憤心骨峻極于天
神有所降不毛之地儉乃孔昭取象邢山全
模祭仲多藏之誠焯序前文小子築室首陽

之下不敢忘本不敢違仁庶刻豐石樹此大
道論次昭穆載揚顯號于以采繫于彼中園
誰其尸之有齊列孫嗚呼敢告茲辰以永薄
祭尙饗

祭外祖祖母文

維年月日外孫滎陽鄭宏之京兆杜甫謹以
寒食庶羞之奠敢昭告于外王父母之靈嗚
呼外氏當房祭祀無主伯道何罪元陽誰撫

本集卷二十一
緬惟夙昔追思艱窶當太后秉柄內宗如縷
紀國則夫人之門舒國則府君之外父聿以
生居貴戚釁結狂豎雌伏單棲雄鳴折羽憂
心惓惓獨行踽踽悲夫景分飛忽間于鳳皇
咄彼讒人有詞異於鸚鵡初我父王之遭禍
我母妃之下室深狴殊塗酷吏同律夫人於
是布裙屣履提餉潛出昊天不備退藏于密
久成凋瘵溘至終畢蓋乃事存于義陽之誅

名播于燕公之筆嗚呼哀哉宏之等從母昆
弟兩家因依弱歲俱苦慈顏永違豈無世親
不如所愛豈無舅氏不知所歸誓以偏往測
戀光輝漸漬相勗居諸造微幸遇聖主願發
清機以顯內外何當奮飛洛城之北邙山之
曲列樹風烟寒泉珠玉千秋古道王孫去兮
不歸三月晴天春草萋兮增綠頃物將牽累
事未遂欲使淚流頓盡血下相續者矣捧奠

遲迴炯心依屬庶多載之灑掃循茲辰之軌

一作躅

為闡州王使君進論巴蜀安危表

臣某言伏自陛下平山東收燕薊泊海隅萬里百姓感動喜王業再康瘡痍蘇息陛下明聖社稷之靈以至於此然河南河北貢賦未入江淮轉輸異於曩時唯獨劍南自用兵已來稅斂則殷部領不絕瓊林諸庫仰給最多

是蜀之土地膏腴物產繁富足以供王命也近者賊臣惡子頻有亂常巴蜀之人橫被煩費猶相勸勉充備百役不敢怨嗟吐蕃今下松維等州成都已不安矣楊琳師再脅普合顯顯兩川不得相救百姓騷動未知所裁况臣本州山南所管初置節度庶事草創豈暇力及東西兩川矣伏願陛下聽政之餘料巴蜀之理亂審救援之得失定兩川之異同問

分管之可否度長計大速以親賢出鎮哀罷人以安反仄犬戎侵軼羣盜窺伺庶可遏矣而三蜀天府也徵取萬計陛下忍坐見其狼狽哉不卽爲之臣竊恐蠻夷得恣屠割耳實爲陛下有所痛惜必以親王委之節鉞此古之維城盤石之義明矣陛下何疑哉在近擇親賢加以醇厚明哲之老爲之師傅則萬無覆敗之跡又何疑焉其次付重臣舊德智略

經久舉事允愜不隕穫于蒼黃之際臨危制變之明者觀其樹勳庸於當時扶泥塗於已墜整頓理體竭露臣節必見方面小康也今梁州旣置節度與成都足以久遠相應矣東川更分管數州於內幕府取給破弊滋甚若兵馬悉付西川梁州益坦爲聲援是重歛之下免至多門西南之人有活望矣必以戰伐未息勢資多軍應須遣朝廷任使舊人授之

使節留後之寄綿歷歲時非所以塞眾望也
臣於所守封界連接梓州正可爲成都東鄙
其中別作法度亦不足成要害哉徒擾入矣
伏惟明主裁之又天下徵收赦文減省軍用
外諸色雜賦名目伏願損之又損之劍南諸
州亦因而復振矣將相之任內外交遷西川
分壺以仗賢俊愚臣特望以親王總戎者意
在根固流長國家萬代之利也敢輕易而言

次請慎擇重臣亦願任使舊人鎮撫不缺借
如犬戎倣擾臣素知之臣之兄承訓自沒蕃
已來長望生還僞親信于贊普探其深意意
者報復摩彌青海之役決矣同謀誓衆於前
後沒落之徒曲成翻動陰合應接積有歲時
每漢使回蕃使至帛書隱語累嘗懇論臣皆
封進上聞屢達臣兄承訓憂國家緣邊之急
願亦勤矣况臣本隨兄在蜀向二十年兄既

辱身蠻夷相見無日臣比未忍離蜀者望兄
消息時通所以戮力邊隅累踐班秩補拙之
分淺待罪之日深蜀之安危敢竭聞見臣子
之義貴有所盡於君親愚臣迂闊之說萬一
少裨聖慮遠人之福也愚臣之幸也昨竊聞
諸道路出吐蕃已來草竊岐隴逼近咸陽似
是之間憂憤隕迫益增尸祿寄重之懼寤寐
報効之懇謹冒死具巴蜀成敗形勢奉表以

聞

杜工部集卷二十終

之義貴有所素於君親愚臣近聞之說嘗一
少神聖恩遠人之福也愚臣之幸也昨聞
道歸山世尊已來草創成離通近成陽
之之國更慎厥德益增尸祿寄重之懼
聞之悲請言之一已益成敗形勢奉表

淺井龍章堂藏版書目

唐明詩類函

橫塘先生輯
袖珍全三冊

此書唐明諸名家詩天地歲時花木
禽獸人事文字武事樂歌教仙道夢巧
珍室食物器用十六門一分十詩家
作例ノ
使用ニ備

詩類函二集

同作
同全三冊

此書八唐宋元明清諸名家天歲時
山水花木禽獸十六門二分十集ノ
詩類函
ノ二集トス

同三集

同作
同全三冊

此書ハ二集ニ続テ居處道路寺觀古蹟
僧道人事器財七門ニアツテ都テ詩類
函全各トノ作用旅行ノ便覽トス

大坂心齋橋通南本町北二丁目西側
河内屋吉兵衛書店

古詩笈

同作
同全二冊

此書ハ今世ニ行ハ近体ノ詩語詩
格別ノ只古詩ヲ作シ志ス人必作用ノ
擘要ナリ

韓非子全書

全十冊

古今事文類聚

全百冊

前集後集統集別集新集外集遺集
共二十七集全本也

訓蒙讀書字義

毛利貞堂著
小本全三冊

此書ハ音ヲ異ニシ訓ヲカエテ別ニシテ
訓同シキ誤リヨム字ヲ正シ俗語ヲ
ヲ集タル四音字義ノ各ナリ

翻刻隸續 宋洪文惠公集 全四冊

此書ハ西漢晋魏ノ間ノ碑碣石經ノ多ク其外ノ鏡島ノ多ク都ノ漢代ノ遺文ヲ集ム古ヲ好ミ古篆隸ヲ學ハ人必用ノ各ナリ

中華輿地圖志 龍軒房先生著 小本全一冊

此書ハ唐土統各省ヲ分圖シ地名ヲ并トシタル各ナリ

唐土訓蒙圖會 橋守因四 合本全五冊

此書ハ天文地理宮室人物人事器用草木禽獸魚虫ト部目ヲ分チ唐本ノ三才圖會ヲ以テ圖記ス各ナリ

古今醫藥集覽 全三冊

此書ハ北山友松先生先代古医ノ良法ヲ多クツク初學医事ノ為ニスル各ナリ

唐土名勝圖會 葉葭堂遺意 全六冊

此書ハ今唐土大清ノ京師順天府並五隸一省ノ名勝志ナリ先ニ統ノ輿地圖ヲ置次ニ隸一省ノ圖ヲ出シ京師ノ惣圖ヨリ大内皇城内城外城苑囿郊坰ヨリノ圖ヲ出シ記部署ハ其司ノ處冠服樂器祭器武器天文六儀等及ヒ壇廟祭祀封爵等ニ至テ之ヲ圖記シ各府ニ至テハ人物故事モヲ著ス此一書ヨリ見守ハ今大清ノ京師及直隸ノ省ノ順覽又ハヨリモ密ナリ右此各作意ヲ用ユル引用ノ各目ヨリテ編集スルモノナリ實ニ中華ニ統ヲハ眼ニ見ク此各ニ限リ海内無双ノ奇籍ト云ベシ

宋朝御局方 全一冊

此書宋ノ代ノ天子民ノ病苦ヲ弘クスハニト欲シ濟民御局ノ方各ヲ作ルセナリ

本草和解 翠竹院道三先生著 小本全四冊

此書ハ本草ノ圖ヲ出シ以呂波分テノ和解決ル医家必用ノ各ナリ

本草辨名 林貞亮著 全一冊

此書ハ本草中必用ノ藥物ヲイハル分ニテ初學ノ便トス附シ食品ヲ以テス

增補切紙 翠竹院先生著 小本全三冊

此書ハ門部四十三分チ医士初學ノ為ニス

櫻品 松岡玄達先生著 小本全一冊

此書ハ六十九種品類ヲ集メ花葉形色開卷ノ時候ニテスベテ圖ヲラハシ附ス

梅品 同作 小本全一冊

此書ハ種々ノ品六十九ヲ集メ圖ヲ附ス

本朝通紀 長年宗定著 合本全四冊

此書ハ日本ノ歴史ナリ前篇神武天皇ヨリ近衛天皇及壽二年ニ至ル後篇白河院ノ保元ヨリ後陽成院ノ天正十八年ニ至ル

本朝百將傳 林道春先生傳贊

此書ハ古今名將百人ノ画像ニ小傳ニ道臣等ヨリ始リテ豊臣秀吉公ニ至ル

十訓抄 作者未詳 全十冊

一人ノ善ヲ提モテ二悟慢ヲ以テシテ三人倫ヲ悔ミテ四人の善ヲ以テシテ五朋友ヲ擇ビテ六忠直ヲ修メテ七忠厚ヲ慕ヒテ八諸事ヲ慎ミテ九怨望ヲ止メテ十才氣ヲ抑メテ以上又ハ其ノ善ヲ修メテ其ノ才氣ヲ抑メテ示ノ書ナリ

國朝名家宝帖 全二冊

此書八日本の姓書とありありなる

新撰漆物雛形 全七冊

此書八中古今未の漆物雛形ありしを考へて
たゞ古く一切を採りてありしを法成るに
合ふ用てしるべきなり

俳諧意く博 後集一冊

此書八中古今未の俳諧意く博と考へて
たゞ古く一切を採りてありしを法成るに
合ふ用てしるべきなり

俳諧意く博 前集一冊

此書八中古今未の俳諧意く博と考へて
たゞ古く一切を採りてありしを法成るに
合ふ用てしるべきなり

叢書東式 全部三冊

此書尺牘各法ヲ委述タル書ナリ

增補花壇大全 全部八冊

此書八草木の植ふ時作るべきこと考へて
花壇のつくりと園を巧くしるべきなり

凌烟閣功臣廿四傑画像 全一冊

陳章侯の画と谷文晁の楮画也

杜工部集

小本全部八冊
唐本翻刻崇文堂發行

杜集原本不十數十百家箋釈註解
人人殊言雖然少陵一生不為鉤章
棘句則箋註宜從刪削今此袖珍版
勞人僕傭舟輿便行篋也詩人之大
寶未嘗有過于此者也

杜律趙註

全部四冊

杜詩集註

全部二十冊
再刻嗣出

唐伯虎集

小本全一冊

山海經

晉記室叅軍郭璞傳
補刻合本全五冊

唐明詩鍵

全一冊

此書唐明名家詩句ヲ集タル各ナリ

中國太平記

全部十冊

新撰和漢書画一覽

新版一冊

臨池求源鈔

臨池の書はと
三冊

澤庵假名法語

全一冊

畫笈

筑前會野村守馬編述
全部六冊

五代史

補刻全部十五冊

虞初新志

全部八冊
大本唐本翻刻西洲

生象約言

重居士著 全一冊
生象血液運動ノヲ解タル各ナリ

北陸七國志

全部十六冊

家内重寶記

家内日用ノ事ヲ
のこしとて集ル一冊

古言梯

魚彦輯 全一冊

古言梯標註

此書古言の誤を校正し平春海
清水淡菴大人の標註を加へ新刻也

歷朝詠物詩選	全部五冊	掌中古言梯	全一冊
明詠物詩選	全部四冊	古言梯餘彙	近刻
明十大家詠物詩	小本 全二冊	大雅堂書般若心經	石刻帖
六代詠物詩纂	全部三冊	赤壁賦	石刻帖
袁中郎先生批評 唐伯廸全集	小本 全三冊	晉右將軍王羲之書 膠州控勇全城記	石刻帖
唐詩貫珠	小本 全一冊	四海太平記	全部十五冊
金元詩類選	小本 全三冊	西國盛衰記	全部十七冊
陰陽五要奇書	唐本翻刻 全部三冊	淺井軍記	印本 全部六冊

陰陽方位便覽	全部三冊	蒲生軍記	片かな 全部六冊
周易新疏	因洲河昇成著 全部十冊	義經記大全	繪入 全部五冊
史徵	初帙二帙三帙 全部廿四冊	袖中訓蒙圖彙	貝原先生著 全部三冊
增補和歌まじり抄	小本 全二冊	此書は天地人の三才小教り巻と一巻と一 門と十二とに分て一歳の月数と表と上巻に 世なる不刊の文章と集の中巻と下巻との お不浄海と一巻訓蒙と法と三巻と述と不 其文字と輯むるを明あつとるものなり 変ゆ下巻は庶務の具と云ふかゝりて法へ 國画後以て月安かしむる小なる必用の 書あり人々懐中して大に益なり	
和歌紅塵類題	小本 全二冊		
歌辞要解	小本 全三冊		
小町歌あはれ入	繪入 全一冊		
春葉集	全部二冊		

此書は箱笥の詞集荷田春満の集あり



およそ百首 家伝秘本之巻 全一冊

此書は續後よりあつて之は家傳の書なり
初めはわがくさふと百首なりと云ふも
幼者より大人と見たりと云ふも書也

古今類句 山本春正著 全部廿冊

此書は廿一代集と初めは家傳の歌なり
四句目の改字こそははらふなり
古より採集乃全集あり

狂歌賞載集 全部二冊

此書は江戸名家の狂歌を採りて

女文寶知恵鑑 大冊 全一冊

此書は女今川去つけりて源氏物語の秋仙
婚乳略式三世相女用文と集めたるあり
世に世歌の大冊百人首也

稻若水先生撰 假名付 小本全一冊

夫世に食物の書教まりといふも或る
冊教まりて是は是なりがて又ハ
不学の人よりなげりて且ハ和漢の名を
得りて其性味とあやまりて見多し
今此書は本草總目合名をかしよりて
和漢の名を正し一冊と云ふなり
是れはもとや一冊と云ふなり
合付は陰んてその能毒は常なり
是れは本草の一冊なり

藥品辨惑 片かな付 全部二冊

女今川採文鑑 女今川 全一冊

此書は女今川去つけりて源氏物語の秋仙
婚乳略式三世相女用文と集めたるあり
世に世歌の大冊百人首也

文化九年壬申翻刻

京都書林 五条通高倉東街 北村四郎兵衛

浪華書林 心齋橋通南本町 浅井吉兵衛

東都書林 日本橋通新右衛門町 前川六左衛門

