



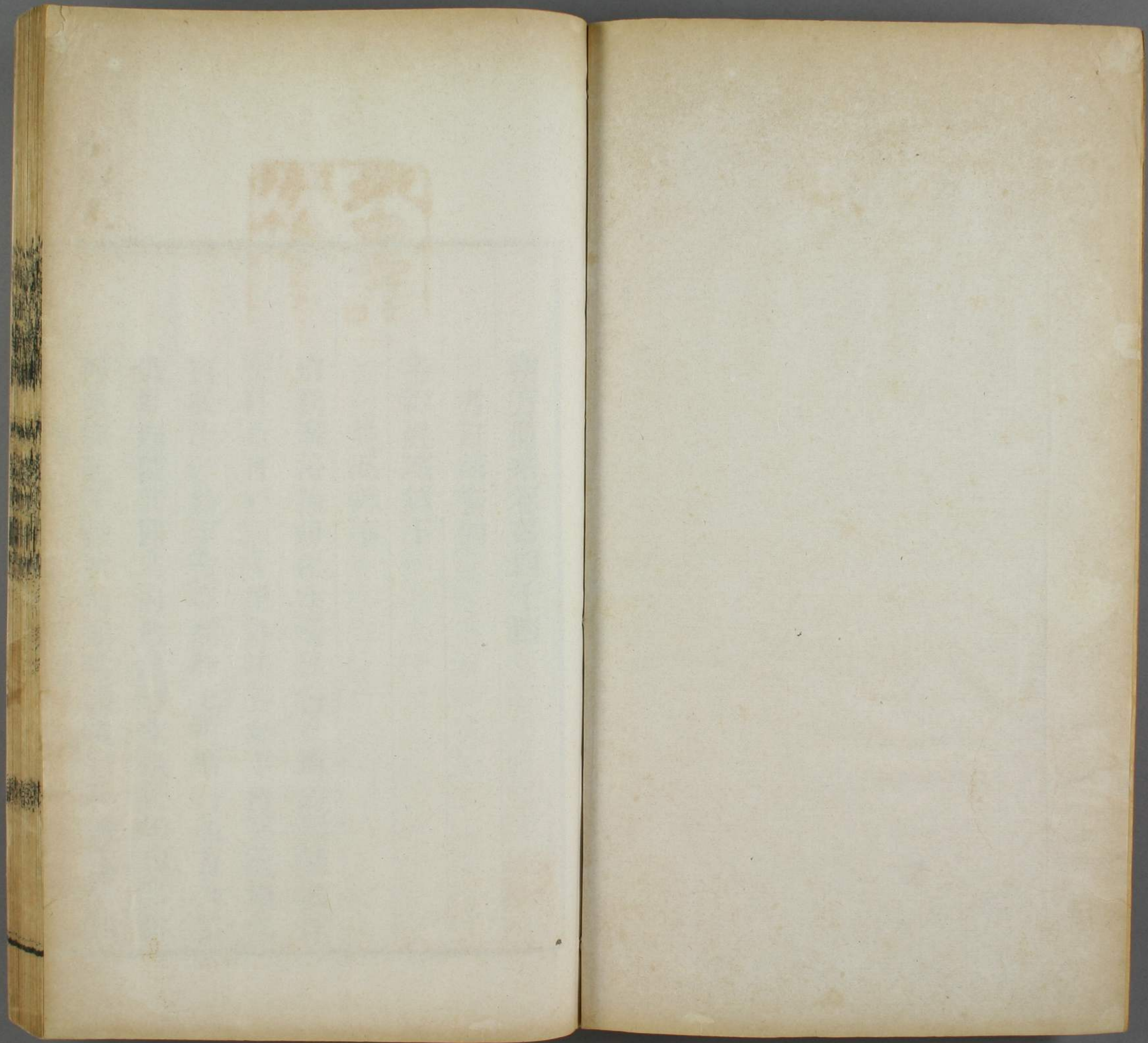
朔方備乘

考訂龍沙紀略
考訂異域錄下

ル 5
103
18

六





凡名
103
18

東方專記
學校

朔方備乘卷第四十四

支那所
有

考訂諸書四

考訂異域錄下

異域錄下

自鴉班沁捨舟俱乘騎陸行此間道路甚泥淖
一日止可行三十里許地勢漸下皆林藪越九
宿於十一日至費耶爾和土爾斯科地方此處
俄羅斯謂其國之內地愈加欽敬管柏興官排
列旗幟兵丁鼓吹而迎其護從官兵按隊層列

朔方備乘

卷四十四

考訂異域錄下

一

卷四

負鎗持刃送至館驛安置此處一帶山色奇秀
室宇清潔土拉河環抱舟楫往來宛如江南應
接不暇忘異鄉行路之崎嶇也

費耶爾和土爾斯科城

在鴉班沁之西北其間四百餘里無城郭沿途

皆山岡多林藪惟有山松臣秋濤謹案一作杉松馬尾松

楊樺地甚泥淖有小柏與四五處土拉河來自

西北流過費耶爾和土爾斯科城之西面向東

南而流河之東岸石山上下及河之兩岸有柏

卷四

興廬舍居七百餘戶俱俄羅斯天主堂五座有
市廛設管轄柏興頭目一員駐兵三百名
候辦供給止二宿於十四日起程路甚泥淖十
八日過費耶爾和土爾斯科佛落克嶺其嶺峯
巒競秀泉脈爭流夾路野花若張錦綺雖極高
之處亦泥淖有水

費耶爾和土爾斯科佛落克嶺

在費耶爾和土爾斯科城之西北其間二百餘

里山不甚大沿途皆林藪有馬尾松果松杉松

楊樺櫻莫刺玫山巔嶺上隨處流泉地甚泥淖
上嶺五里許下嶺十里餘自嶺東流出者謂之
土拉河嶺西流出者謂之托波兒河俱向東南
流過圖敏地方土拉河歸入托波兒河復向東
北流至托波兒相對地方歸入厄爾齊斯河又
自山陰流出者謂之喀穆河其大似色楞格河
水色赤溜急自東北向西南而流至喀山相對
地方歸入佛兒格河其嶺之西北有山名曰帕
付林斯科時出諸山土人云冬夏積雪不消人

不能至

又越七宿於二十五日至索里喀穆斯科地方
沿途皆山林甚泥淖大雪連朝林木巖壑一目
皜然瓊瑤璀璨光輝奪目真奇觀也自此由喀
穆河水路舟行正在料理船隻於二十七日起
三日又大雪河內流澌俄羅斯官來稟曰水路
已不能行只得候地凍由陸路方可行走我等
向護送官博爾科泥催促卽由陸路起行博爾
科泥曰其間途中泥淖浮面雖稍凍下面猶陷

馬蹄易於損壞雖強爲起程不能出一百里儻
若阻滯反覺艱難斷不可行若稍可行走我何
敢留天使在此居住只得暫候幾日因此候凍
在索里喀穆斯科地方至九月盡間遍地結凍
撥給馬匹拖床於十月初二日自索里喀穆斯
科地方起程

索里喀穆斯科

在費耶爾和土爾斯科佛洛克嶺之西南其間
二百餘里沿途山不甚大地勢漸下俱林藪有

杉松馬尾松楊樺地甚泥淖喀穆河於索里喀
穆斯科之北二十里外來自東北向西南而流
有烏索兒科之小河來自東北由柏興中流出
向西歸入喀穆河居五百餘戶皆俄羅斯天主
堂六座有市廛設管轄柏興頭目一員駐兵三
百名柏興之西北有鹽場場內有方木井四十
餘處咸取井水煎鹽其鄰近之小柏興亦皆煎
鹽莫斯科窪城等處俱食此地鹽

越三宿於初五日至改郭羅多地方管柏興官

遠出迎接治館驛安置

改郭羅多

在索里喀穆斯科之西北其間四百餘里喀穆河來自西北繞過改郭羅多向東南而流沿途皆山岡林藪有杉松馬尾松楊樺小柏興六七處俄羅斯與一種別爾馬羈之人雜處柏興之附近皆田畝居二百餘戶皆俄羅斯有天主堂二座設管驛站頭目一員無兵從此處向西北行通莫斯科窪城大路向西南行通喀山大路

自托波兒至此處有二千二百餘里從此至莫斯科窪城亦有二千二百餘里別爾馬羈之人貌類俄羅斯言語不同其言語俄羅斯亦不解俱在喀穆河之兩岸居住詢其來歷原係別一部落歸附俄羅斯有年

越四宿至索羅博達地方皆林藪河岸之上有廬舍俄羅斯並擄來西費耶斯科國人五千餘戶雜處又行一日至黑林諾付地方管柏興官排列旗幟兵丁迎接請至伊家款宴候供給止

二宿

黑林諾付

在改郭羅多之西南其間四百餘里費牙忒喀
 河其大似色楞格河自費耶爾和土爾斯科佛
 洛克嶺陰發源來自東北遶過黑林諾付向西
 南而流歸入喀穆河沿途皆山岡地勢漸下隨
 處俱有小柏興甚稠密田畝亦多遙望林木蒼
 然居千餘戶皆俄羅斯有市廛磚造天主堂七
 座大木營治天主堂五座設管轄柏興頭目一

員駐兵三百名

產大青兔

番名博羅托賴臣秋濤謹案博羅蒙
 古語青色也托賴蒙古語兔也亦作
 滔來亦作討來此俄羅斯
 語多同蒙古語之一證

及獺

以上俱係西畢爾斯科道所屬地方乃噶噶林

馬提飛費多爾魚赤統轄

十月十五日起程地勢漸下越六宿於二十一
 日至喀山地方佛爾格河環其右潔治館驛安
 置夜靜登樓遠眺見高曉月出萬象澄澈河水
 漣漪一碧無際遙憶鄉井心神恍然

喀山

在黑林諾付之西南其間五百餘里佛爾格河

臣秋濤謹案爾一作兒下同其大似鄂布河來自西北至喀

山城之西南五里外向東南而流喀穆河來自

東北於喀山之東南六十里外歸入佛爾格河

沿途皆山岡地勢漸下多林藪有杉松馬尾松

楊樺椴柞榆柳波羅荊條有小柏興二十餘處

俄羅斯與塔塔拉並一種車爾米斯人雜處其

柏興附近俱有田畝喀山左近地勢平坦林木

遼遠田畝甚多其喀山係掛置大木爲城有八

門一面二里餘週圍八里餘有郭郭外環城俱

以木爲鹿角安置城內有市廛磚造天主堂五

座大木營治廟三座居五千餘戶皆用大木營

治樓房廬舍有俄羅斯與塔塔拉並車爾米斯

及土爾扈特等人居住設立管理喀山斯科道

總管顧比爾那忒費多爾薩馬落費赤統轄有

小頭目十餘員駐兵二千餘名其生計牲畜等

項與托波兒同食方木井水

種稻稷大麥小麥蕎麥油麥豌豆

產蘋果沙果檳子松子榛子核桃櫻菓刺玫都

克什乏乏哈楂梨厄衣克特克柯奶子蜂蜜

河內有鮒魚白魚魴魚鯉魚鯽魚鮎魚鴨嘴魚

四帖里烈帖魚

其車爾米斯之人貌類塔塔拉皆削髮言語殊

異亦係別一部落原在喀山阿斯塔爾漢等處

居住其後俄羅斯侵占諸處將伊等散處於喀

山左近地方併入俄羅斯國有年

俄羅斯國法律凡叛逆犯上者將身肢解爲四
段遇敵敗北者斬其劫奪並路截傷人或殺人
者俱斬其互相鬪毆殺人者抵償持刃殺人者
抵償傷人者斷手其偷盜倉庫之官物者視其
贓之多寡有劓耳鼻者有重責以火烤而發遣
者其私鑄錢者將銅鎔化灌其口內以殺之其
私賣煙酒者重責籍其家發遣其因通姦殺死
本夫者將婦人之身體埋於地內獨露其首以
殺之姦夫懸於樹上以殺之其犯通姦之罪者

將婦人重責交還本夫不準離異將姦夫重責
復按其罪收贖入官其幼童與女子通姦者俱
重責配爲夫婦

在此處候辦供給止八宿於三十日起程途中
越三宿初三日至西穆必爾斯科地方

西穆必爾斯科

在喀山之正南相去三百餘里佛爾格河來自
東北遶城之南面向西南而流沿途地勢平坦
俱係曠野無林木田畝甚多有小柏與十餘處

俄羅斯與車爾米斯並塔塔拉人雜處西穆必
爾斯科有城郭係大木營造小於喀山城皆損
壞有入門環城俱以木爲鹿角安置城之內外
及河岸居千餘戶皆俄羅斯有市廛天主堂四
座設管轄城郭頭目一員駐兵五百名
候辦驛馬供給止五宿初九日起程途中經賽
斯蘭十二日晚偶遇狂風大作風雪交加撲面
不能前進住佛爾格河岸又越四宿於十六日
至俄羅斯國界之薩拉托付地方

薩拉托付

在西穆必爾斯科之西南相去五百餘里俄羅斯與土爾扈特兩國接壤之處佛爾格河來自東北遶薩拉托付之南向南而流水濁溜緩此河俄羅斯國人名曰佛爾格河土爾扈特國之人名曰厄濟兒河沿途皆平坦地方間有山岡地勢漸下林木稀少有樺楊椴柞榆波羅等樹田畝甚多有小柏興二十餘處俄羅斯與車爾米斯並塔塔拉人雜處河之北岸有廬舍居五

百餘戶俱俄羅斯其柏興之東北兩面皆山不

甚大南面有佛爾格河環流東西北三面俱掘

濠其外安置鹿角河內有寬一丈長七丈餘臣秋

濤謹案指海船四五隻寬二丈長十丈餘一作七尺誤船一

隻小舟艇五十餘隻有市廛天主堂六座設管

轄柏興頭目一員駐兵二百名

有床桌凳車拖床

種大麥小麥蕎麥油麥豌豆麻

有稻稷米因問及二米出產之處俄羅斯言稷

米乃本地所產稻米本地不出係沙漳汗所屬
科索里巴什地方所產皆沙漳汗國阿爾米牙
那之貨通人挽運販賣

有兩種蘿蔔白菜葱蒜王瓜倭瓜

畜馬牛羊猪鷺鴨雞犬猫

有一種雞身大似鷺腳高尾短有蒼黑色而花
紋者亦有白色而青斑者其雄雞之冠不時變
幻各色人稍侵之卽鳴而舒翼毛羽豎立冠便
下垂比戶畜之甚多俄羅斯言此聶穆沁地方

所產之雞後得種於聶穆沁今蕃息甚多俄羅
斯人又呼西費耶斯科國爲聶穆沁河內有鱒
魚鮠魚鰮魚白魚鱧子魚魴魚鯉魚鯽魚鱖
魚鴨嘴魚鱖魚四帖里烈帖魚

二月下旬雪已消盡佛爾格河冰解釋於三月
上旬草卽萌木葉發

俄羅斯國地方寒而溼雨雪勤多陰少晴幅幘
遼闊林木蕃多人煙稀少其國俗貴賤難辨其
下人每見尊長皆免冠立地而叩尊長不免冠

凡男子或過於途次及他處每遇皆互相免冠立地而叩男子與婦人相遇男子免冠婦人立地而叩其俗以去髭髯爲姣好髮卷者爲美觀婚嫁用媒妁聘娶之日往叩天主堂誦經畢方合盃殯殮有棺俱送至廟內葬埋起墳墓無喪禮喜飲酒親友至必出酒以飲一作敬之不知茶服羶褐苾布以麥麩做餅食亦食各項肉魚不食飯每食用匙並小叉無箸務農者少藉貿易資生者多知種而不知耘不知牛耕沿河近水

居住者多喜浴善洒用瓜種大小銀錢有值三文十文五十文百文之銀錢亦有紅銅大錢與小錢通用以十六寸爲一尺十二兩爲一觔干步爲一里人性矜誇貪得平居和睦喜談諧少爭鬪好詞訟每逢吉日男子相聚會飲醉則歌詠跳舞婦女不知規避爭相妝飾各處游嬉隊行歌於途間及節氣彼云無歷俱於伊俄羅斯佛經內選擇日期不知朔望或二十九日三十日三十一日不等爲一月以十二月爲一歲知

有四季於康熙五十一年十二月十六日係伊國冬季大齋完日爲歲初二十一日浴佛於五十二年十一月二十七日爲歲初十二月初三日浴佛尙浮屠齋戒之日多自伊國王以至庶民歸入俄羅斯教之各種人及男婦童稚每年按四季大齋四季每季或四十日三十餘日不等平素皆按七齋戒七日內戒肉食二日觀其國俗用度尙儉居處汙濁最遵法令極厭兵戎俄羅斯國向無汗號原僻處於西北近海之計

由地方而地界甚狹傳至依番瓦什里魚赤之時其族內互相不睦以致於亂依番瓦什里魚赤力甚微弱乃求助於西費耶斯科國王而西費耶斯科國王許助依番瓦什里魚赤兵八千並糧餉欲取俄羅斯之那爾瓦城依番瓦什里魚赤從其言將那爾瓦城歸於西費耶斯科國因假此兵力依番瓦什里魚赤征收其族類而自號爲汗焉迄今三百餘年從此強盛將喀山並托波兒等處地方俱已征獲其後又侵占伊

聶謝并厄爾庫泥布楚等地方國勢愈大俄羅斯國現在國主察罕汗之名曰票多爾厄里克謝耶費赤年四十一歲歷事二十八載所居之城名曰莫斯科窪因遣使索取歸於西費耶斯科國之那爾瓦城而西費耶斯科國王不許遂成仇敵已十五年西費耶斯科國王名曰喀魯祿什年三十三歲所居之城名曰四條科爾那初戰敗俄羅斯國之兵大加殺擄後再戰為俄羅斯察罕汗所敗傷人甚多失城數處以致危

急逃往圖里耶斯科國拱喀爾汗所屬鄂車科付之小城居住已經八年又有名曰米爾奇里斯一小國王先在沙障汗左近居住係別一部落因協助察罕汗與西費耶斯科國交戰被擒察罕汗歸其被擄之西費耶斯科國人贖還在途中病故

俄羅斯國之西北諸國名曰臣秋濤謹案凡此各國魏

源釋以今名所未詳者臣秋濤皆為補釋具於左方

圖里耶斯科魏源曰凡言斯科者皆部落之謂案圖里耶一作普里社即與俄羅

斯國爭戰之空科爾汗也空科爾一作控噶爾
 臣秋濤謹案普里社即志略之普魯士國徐繼
 畚云當乾隆間普魯士無與俄羅斯構兵事其
 爭戰之控噶爾當是土爾其國臣秋濤謹又案
 一統志云土爾其國北接俄羅斯西接圖里耶
 斯科國以此言之此圖里耶必土爾其也其普
 里社當是下文
 布魯斯科耳

西費耶斯科 一本作式費耶忒魏源曰案在俄
 羅斯之西北連年爭戰未知於四

洲志中何國臣秋濤謹案西費耶斯科亦名瑞
 典又作瑞顛今作瑞國徐繼畚云瑞典有西費
 耶之稱費耶合音
 為芬即芬蘭也

博爾托噶里牙 魏源曰一作博爾都噶亞即布
 路亞大西洋國臣秋濤謹案即

葡萄牙自明以來寄居粵東澳門者即
 此國也乾隆間入貢稱博爾都噶爾國

付闌楚斯 魏源曰案即佛蘭西臣秋濤謹
 案即明史佛郎機今稱法郎西

雅爾瑪尼牙 魏源曰案即耶馬尼臣
 秋濤謹案即日耳曼

宜大里牙 魏源曰即意大里亞臣秋濤謹
 案乾隆間入貢稱意達里亞

宜斯巴尼牙 魏源曰一作以西班牙又作是
 宋臣秋濤謹案即西班牙又作是

牙班

狄音 魏源曰未詳臣秋濤謹案
 蓋即吝因國亦名唎國

和爾斯提音 魏源曰未詳臣秋濤謹案和爾斯
 提音當即疴爾斯德音唎國之西

也部

布魯斯苛 一本苛皆作奇魏源本作苛云斯苛
 即斯科也國未詳臣秋濤謹案內府

圖斯科皆作斯歸與奇音亦相近蓋譯語無正字也布魯即普魯土國也亦曰普里社或以為南亞墨利加洲之孛露國亦名祕魯非是

博爾斯奇 一本作博兒斯奇魏源曰未詳臣秋濤謹案當即北義亦曰北爾日加亦曰比利時國

別穆斯奇 魏源曰未詳臣秋濤謹案別穆蓋即薩穆接壤徐繼畲曰薩穆當即猶太之撒馬利亞也

賽薩林穆斯奇 魏源曰賽薩林即綏沙蘭也即土國與單名瑞國者不同單名之瑞國亦名瑞典又作雪際亞又作綏林又作蘇厄祭亞此瑞土國亦作雪未亞又作蘇色楞又作束色楞名本略同故譯字亦略同

昂假爾斯奇 魏源曰未詳臣秋濤謹案昂假爾即諸厄利也南懷仁坤輿圖說有昂利亞即此國皆即英吉利國譯語之殊耳

賀蘭斯奇 魏源曰即荷蘭

博玻琳穆斯奇 魏源曰即波蘭臣秋濤謹案今為俄羅斯所併

肆班斯奇 魏源曰一作是班牙即大呂宋也與前重見

南面所有諸國部落名目 臣秋濤謹案此即提要所云南

路十四國乾隆二十年後盡入版圖者也乃俄羅斯之南鄰非皆其屬國也魏源所釋亦有誤者今皆為考正如左

土爾扈特 魏源曰今臣屬

哈拉哈兒

一作哈喇哈爾。魏源曰：疑即塔爾巴哈台。臣秋濤謹案：此國與哈

薩克連界。官書亦作哈喇哈爾。榜乾隆初年所修一統志載：土爾古特北接鄂羅斯南界。哈薩克及準噶爾東至哈拉哈兒。國其所言土爾古特即在俄羅斯南境。額濟勒河游牧之土爾扈特也是時。塔爾巴哈台尚屬於準噶爾。則哈拉哈兒。國當在今塔爾巴哈台之北。非即塔爾巴哈台也。

哈薩克

魏源曰：今臣屬。

策旺拉布坦

魏源曰：即準夷酋名。臣秋濤謹案：康熙輿圖作雜旺阿拉布灘。譯字

之不同如此。

厄魯特

魏源引此作布魯特。云：今臣屬。臣秋濤謹案：厄魯特即額魯特之異文。此或指

杜爾伯特和碩特諸部也。乾隆間皆來降。

莽武特

魏源曰：疑是敖罕酋名。臣秋濤謹案：本錄云：歸入阿玉奇之莽武特。頭目各率

所屬人等遠來迎接。是莽武特與阿玉奇鄰境也。又云：阿玉奇汗所居馬努托海地方西南一帶。皆與安山嶺過此向西行百餘里。俱係圖里耶斯科國王拱喀爾汗所屬。和邦即莽武特之人。居住此種人。不時擄掠俄羅斯國。與土爾扈特兩國邊境人畜。是則莽武特國在阿玉奇汗之西南。乃土爾其之屬部。非敖罕也。

布哈爾

魏源曰：一作布噶爾。在敖罕西。臣秋濤謹案：布哈爾回部大國。在拔達克山西。

乾隆二十五年。回部平遣使。頒勅賚二十九。年其部長阿布勒噶爾遣使。因拔達克山請內附。瀛環志略云：布哈爾東接拔達克山。諸部東南連北印度之克什米爾。南界阿富汗。西

南界波斯北境與浩罕接壤包浩罕西界抱鹹海而達裏海匝阿母河兩岸皆布哈爾境土元人所置行省者也道光十九年俄羅斯欲窺印度密差頭人至布哈爾使與英吉利屬國構兵英人率兵入險講和而罷

哈薩兒巴什

魏源曰未詳臣秋濤謹案今伊犁西南一千四百里有東布魯特部

其部有五最著者三其一曰薩拉巴哈什部乾隆二十三年將軍兆惠遣侍衛烏爾登往撫遂全部內附疑薩拉巴哈什即此哈薩兒巴什國也其部正與葉爾羌相鄰近亦一證云
伊爾欽 魏源曰即葉爾羌臣秋濤謹案康熙時有葉爾欽國來朝貢後作葉爾奇木乾隆中平其地定名葉爾羌

哈什哈兒

一作哈什哈爾魏源曰即喀什噶爾

庫策

魏源曰即庫車

阿克蘇

魏源曰今同臣秋濤謹案以上四回部在康熙時各自為國後為準夷所服屬

乾隆二十三年成入版圖

吐爾們

魏源曰未詳臣秋濤謹案哈密西之土爾番康熙時自為一國雍正時遷其酋

長及居民於瓜州至乾隆二十三年以後始復故土今封郡王仍設土魯番同知治焉番們聲相近蓋即此錄所云吐爾們也

沙障

魏源曰即尼納特赫國之汗名在裏海東秋濤謹案即諸書所云沙章汗康熙與

圖作沙障汗本錄云中國西與西藏西之沙章汗接壤即此

跟隨俄羅斯官博爾科尼册班諾費赤差俄羅

斯國之通事并管兵頭目馳告阿玉奇汗

臣秋濤謹

案阿玉奇之奇昭代叢書皆作氣下同

言天朝使臣已至我界薩

拉托付地方駐扎速派官兵豫備驛馬供給前來迎接時雪甚大眾不能前進遂駐扎於薩拉托付地方在彼候阿玉奇汗迎接之間乃屬冬令諸人輪流宴飲或會同射的或於河岸騎射捕魚以為娛其俄羅斯官所差通事等至土爾扈特國阿玉奇汗聞此信甚喜傳集其部落修治氊帳衣服豫備供給俱各停妥候青草發後

於五十三年四月初五日土爾扈特國阿玉奇

大皇帝汗差伊部下台吉魏正等恭請

至聖大皇帝萬安並問天使無恙於五月十六日渡厄

濟兒河因馬駝未齊候駐一日於十八日貝子

至聖大皇帝阿拉布珠爾之父那哂爾麻木差伊所屬之寨

編目錄桑趙忒霸台吉諾爾木爾金於我四人處各送

大皇帝馬二匹舒哥等四人處各送馬一匹曰我頭目

金寶言我子阿拉布珠兒蒙

至聖大皇帝沛施恩澤生計饒裕不勝感激欲往叩謝

如天大皇帝闕下並仰瞻

金顏奈路途迢遠苦不能至今聞得

大皇帝頒發

諭旨欽命天使至此不勝榮幸特差我等前來恭請

至聖大皇帝萬安問天使大人無恙并送馬匹我等言

爾那哂爾麻木感

大皇帝深恩特遣爾等前來恭請

大皇帝萬安送我等馬匹甚合禮儀但我等係特差往

爾汗處頒發

諭旨今尚在途中爾汗又已豫備馬匹乘騎此地並無

用馬處爾那哂爾麻木深感

大皇帝厚澤遣爾等前來請安送馬之處我等回日奏

大皇帝可也將所送馬匹發還二十日起程行十日於

六月初一日至土爾扈特國阿玉奇汗駐扎之

馬奴托海切近地方阿玉奇汗遣伊部下台吉

并番僧等來迎導至宿處安置至沿途阿玉奇

汗部下台吉并番僧及歸入阿玉奇汗之莽武

特頭目各率所屬人等陳設筵宴排列牲畜遠來迎接以及馬前跪獻食物者甚多皆不勝欽敬至下午阿玉奇汗差伊侍近番僧格瓦等前來稟曰明朝吉日我汗恭請

至聖大皇帝

諭旨並會天使次早初二日捧

旨前往土爾扈特國台吉番僧排列前導俄羅斯國官兵隨後擁護至阿玉奇汗幄帳切近下馬交遞

諭旨阿玉奇汗跪接北向恭請

東土大皇帝萬安畢我等宜

旨曰

大皇帝諭旨問汗無恙欲將爾姪貝子阿拉布珠兒發往使爾團聚詢問俄羅斯國商人哈密薩兒又將阿拉布珠兒之四人調來正在料理恰合朕意爾竭誠特遣使薩穆坦等請安朝覲進貢前來朕甚嘉念於是特選厄魯特之舒哥米斯及我等前來頒發諭旨並賜恩賞阿玉奇汗不勝感謝讓我等坐其右作樂筵宴阿玉奇汗恭請

遊方備乘 卷四十四 三
大皇帝萬壽我等答曰我

大皇帝甲午年誕生今年六十一歲阿玉奇汗又問

皇子幾位我等答曰現今已封親王郡王貝勒貝
子及常隨

大皇帝射獵我等得見者共十六人尚有幾位未出深
宮我等無由瞻仰不得而知阿玉奇汗問

公主幾位我等答曰已經下嫁我等所知者十數
位今宮壺中尚有幾位亦不得而知阿玉奇汗
又問聞得

大皇帝每歲避暑行圍所係何地名相去京師幾多遠
近於何時往返我等答曰我

大皇帝避暑之處名熱河及喀喇河屯離都城七八日
路每歲或四月盡或五月初起

駕立秋後哨鹿完日九月間回
鑾阿玉奇汗問此地山川樹木林藪若何我等言此地
在長城邊外有高山大川水極甘美林木茂盛
禽獸蕃息阿玉奇汗又問

大皇帝處如何耕種或待雨播種可有水田否我等答

曰我中國五穀及各種荳菽無不栽種亦有待
雨水播種者亦有水田阿玉奇汗又問

大皇帝龍興之處相隔都城幾多遠近人煙多少我等
答曰此處名

盛京自都城行二十餘日可至彼處人煙稠密設
立五部衙門建官管理又安設三將軍彈壓地
方阿玉奇汗問滿洲蒙古大宰相類想起初必
係同源如何分而各異之處

大皇帝必已洞鑒煩天使留意回都時可奏知

大皇帝我所遣之人來時將此原由懇乞降

旨明示我等答曰我等留意回日奏

聞阿玉奇汗又問滿洲何以有新舊名色我等答曰初

大皇帝在 中有一平西王

盛京時扈從

太祖皇帝

太宗皇帝人之子孫俱稱舊滿洲其在

盛京邊界地方居住後因我

大皇帝遷居京師者皆係新滿洲阿玉奇汗又問清文

與蒙古字有同異否原係何人創制流傳我等
答曰清文與蒙古字大相懸異我

太祖皇帝始制十二字頭

太宗皇帝於字旁復增圈點並諧音韻於是千變萬化
其用無窮至精至奧阿玉奇汗又問曩時聞得
大皇帝國中有一平西王作亂

大皇帝勦除翦滅係何年叛逆尙有遺孽否我等答曰
平西王受我

大皇帝隆恩念其少有微勞封爲王爵安置我中國西

南隅雲南地方安享榮華尙不自足竟負恩叛
逆我

大皇帝赫然震怒遣發禁旅勦除翦滅我中國法律此
等負義忘恩之人斷不留其種類此係癸丑年
倡亂平定以來已四十餘年矣我等向阿玉奇
汗言來時奉

大皇帝諭旨欲將貝子阿拉布珠兒遣回與爾完聚若
經由策旺拉布坦之路策旺拉布坦與爾不睦
他托言伊西邊哈薩克國哈拉哈兒叭國邀害

阿拉布珠兒亦未可定不便由此路遣回須由
俄羅斯國行走方可安妥特命我等會同國王
定議回京奏

聞再將阿拉布珠兒遣回阿玉奇汗曰其父兄俱在我
一同商酌定議再回覆天使我等又向阿玉奇
汗言我等來已數年幸平安至此已將

諭旨交付國王大事已畢其阿拉布珠兒之事定議後
我等即可起行阿玉奇汗曰諾斷不敢久留天
使其往返迎送阿玉奇汗皆將伊部下并借來

俄羅斯官兵齊集排列放礮作樂越一宿初四
日阿玉奇汗之妃達爾馬巴拉邀請作樂筵宴
請二新滿洲步射莫不稱善初五日阿玉奇汗
差伊侍近之異什來稟稱聞天使內有善射者
二人我國王欲得一觀如不棄請往若倦則已
我等言有新滿洲二人不過能射而已非善射
者爾國王欲觀令其往射於是噶扎爾圖及米
邱二人攜

上賜弓矢前往阿玉奇汗邀其近前列坐獻茶果閱二

八年庚指盤內歐梨曰中國亦有此果否噶扎爾圖答曰中國有此果品阿玉奇汗又問更有甚果品噶扎爾圖言中國果品最多不可勝數阿玉奇汗又問天使原籍相隔都城幾多遠近噶扎爾圖言自京師乘馬行三箇月內可至阿玉奇汗又問彼處寒暑雨雪并山川林藪若何噶扎爾圖言我原籍地方夏月不甚炎熱冬月甚寒雨雪不常平素雪積二三尺許雪大之年有四五尺許深山巒峻險林藪森密溪河甚多

丙黑龍江牛門河最大阿玉奇汗又問水之甘苦噶扎爾圖言河水甘美雖窪處停滌之水亦美無異阿玉奇汗又問河內出何等魚山中有何等獸噶扎爾圖言河內所產之魚種類甚多亦有鯉魚大者有一二丈許其索倫達呼爾人漁捕此魚進貢山內有虎豹熊狼野豬鹿狍堪達韓臣秋濤謹案昭代叢書本作坎達漢等獸阿玉奇汗又問可種田地否居何廬舍養何生畜噶扎爾圖言不種田地以打牲射獵資生無廬舍似爾國游牧

止養馬匹無他生畜於是樹的射箭阿玉奇汗
稱善噶扎爾圖言我二人並非善射者方隨眾
學射耳

大皇帝處執勁弓善射者以萬計阿玉奇汗借弓詳看
問曰此弓角係牛角否噶扎爾圖言我中國南
方有種水牛此係水牛角阿玉奇汗又問其牛
身大幾許是何顏色噶扎爾圖言我
大皇帝曾差我往南方湖廣地方因此得見比旱牛稍
大其色似駝阿玉奇汗又問

大皇帝所執弓式可得聞否亦射鼓的否中的若何噶
扎爾圖言弓式大約相同但擇上等佳角樺皮
製造

大皇帝不時射鼓的十中八九阿玉奇汗又問中國漢
人射箭否出征所用器具等物曾帶來否噶扎
爾圖言我中國有綠旗兵丁皆漢人駐扎各省
並省中巖疆要地頗多善射者

大皇帝常調取來京令其勤習騎射以勵人材其行兵
所需大礮鳥鎗弓箭器械等項甚多我等此來

不便多帶止攜有弓箭別項器械俱未曾帶來
 阿玉奇汗取看稱善阿玉奇汗又問天使原籍
 以外地方尙有國度否離海洋遠近可曾度海
 否噶扎爾圖言我原籍地方以外有必爾拉國
 役犬國莫尼伊爾及鼓魯伊爾諸部落我所不
 知部落尙多俱與

大皇帝每歲納貢東海大洋相隔我原籍有一月程沿
 海一帶曾往射獵不曾過大洋阿玉奇汗又問
 聞得中國有屬國名朝鮮者與

大皇帝納貢否天使可曾到彼國否噶扎爾圖言朝鮮
 國係我中國所屬每年

貢進方物我不曾到其地是日原厄魯特國王鄂

奇爾圖車臣汗之妻係阿玉奇汗之妹名多爾

濟拉布坦邀請作樂筵宴初六日阿玉奇汗之

長子沙克都爾札布

臣秋濤謹案一作沙克度爾札布

邀請作

樂筵宴令其蒙古人相角抵請二新滿洲射箭

眾觀之咸稱善初七日阿玉奇汗差伊侍近番

僧阿拉穆占巴並格瓦及薩穆坦等前來曰我

國王差我等來稟天使我國王常欲遣使恭請
大皇帝萬安心中慙慙因南路不通所以數年相隔未
曾遣使近日於俄羅斯國假道特遣薩穆坦等
前往請

安進貢蒙

大皇帝隆恩重加賞賜不以俄羅斯國道路僻遠復頒
諭旨遣天使前來

綸音下降捧讀之下不勝欣躍中心愛戴今我國王復
欲遣使前往其繕寫表章款式我等外夷不通

中國禮儀恐不合式或繕寫表章具奏或令使
者到日口奏與天使商酌定議而行我等言表
奏口奏之處還是國王自行裁酌阿拉穆占巴
等又曰天使在薩拉托付地方耽擱情由我國
王令我等訴稟天使聞得天使到俄羅斯國邊
界薩拉托付地方信息猶不的確後得實信遂
卽差魏正等前去迎接從前使者凡自俄羅斯
國來者皆係俄羅斯國差人送至我國地方其
自我國去者我國卽差人送至俄羅斯國交付

此番天使來時我以為俄羅斯國仍照前差人送來因此耽誤後又向俄羅斯國借用船隻往返差人往喀山地方去以致遲滯日久我等言此係已往之事今大事既畢略有遲延無甚大碍阿拉穆占巴等又稟曰戊寅年阿拉布珠兒去時我汗曾遣使厄里克格孫前往請大皇帝萬安進大青馬一匹已卯年到京聞得大皇帝厚賜恩賞遣還不知何故未到途中被何人謀害至今無信一作息我等答曰先年曾聞爾國遣

使進貢我等各有所司且年久不知其詳初十日阿玉奇汗又請於是前往言及阿拉布珠兒之事阿玉奇汗曰將阿拉布珠兒作何遣回之處

大皇帝自有睿裁南路斷不能來如從俄羅斯國行走必假道於察罕汗方可差人往察罕汗處去必需時日天使必至久待今請天使先回隨後差往察罕汗去如

允我遣使時再行奏

聞阿玉奇汗又問曰達賴喇嘛可遣使往來否我等答
曰達賴喇嘛不時遣使我等來時途中又遇達
賴喇嘛使者阿玉奇汗又曰今道路不通我國
人不能達至西藏凡一切藥物甚是難得我於
大皇帝懇求一切藥物煩天使留意轉爲奏
聞我奏表內一並奏請至二位新滿洲天使最善射幸
得快覩亦煩奏

聞我雖係外夷然衣帽服式略與中國同其俄羅斯國
乃衣服語言不同之國難以相比天使返旆時

察看俄羅斯國情形凡目擊視見者須當留意

奏知

大皇帝作何區處悉聽

大皇帝睿鑒至遣使往來人數若多恐彼憚煩斷絕道

途我遂無路請

安朝覲進貢矣此等情由煩天使留意奏

聞我恭請

至聖大皇帝萬安我係絕域遠夷蒙

大皇帝隆恩感戴不盡但願

至聖大皇帝萬萬歲將我此言亦煩奏

聞十一日阿玉奇汗並伊妃達爾馬巴拉其子沙克都爾扎布車領敦多布其妹多爾濟拉布坦於我等八人處各送馬一匹外阿玉奇汗又通共送馬七十六匹薰牛皮四百張沙克都爾扎布又送馬七十二匹薰牛皮二百張我等言我等奉大皇帝欽命前來將

諭旨交付不但爾汗喜悅我等亦喜之不盡勝於諸物多矣我等係遠行人爾國固有豫備馬匹供用

至俄羅斯國有察罕汗馬匹供用其馬匹皮張並無所用處今爾汗感激

大皇帝隆恩以我等遠來如此餽送我等若毫不收受恐或見怪可將送我等乘騎各受一匹其餘馬

匹皮張一槩璧辭但將爾汗餽送之禮奏知

大皇帝可也來使回覆阿玉奇汗又復遣人懇乞曰

大皇帝不棄我汗特遣天使遠來我國並無佳物此馬

匹皮張不過略表微誠天使雖無所用處可於途間變價盤費懇切全收我等言此等餽送物

件我中國從無售鬻之理若收受一二件無異全領於是將阿玉奇汗及達爾馬巴拉沙克都爾扎布車領敦多布多爾濟拉布坦所送馬匹各受一騎次日阿玉奇汗以噶扎爾圖米邱善射亦各送馬一匹收受多爾濟拉布坦之女卽沙克都爾扎布之妻察罕薩木送我等馬各一匹曰我父鄂齊爾圖車臣汗在日屢蒙至聖大皇帝眷愛洪恩近日我母多爾濟拉布坦感大皇帝從前大德特遣使請安復蒙

大皇帝優加恩賚又念我母舅阿玉奇汗將阿拉布珠兒殊加恩恤我等不勝感戴天使此來並無可送之物各送駑馬一匹並非佳物略表微忱念我父蒙

大皇帝眷顧之恩幸乞辱留并懇將我情詞轉爲奏聞於是酌議收受其所收馬匹回至薩拉托付地方俱賞給俄羅斯國通事及護送兵丁訖阿玉奇汗季子車領敦多布奏曰我年童穉恭請

至聖大皇帝萬安進烏鎗一杆烏鎗已交付我使者我

無言可奏但願

如天大皇帝萬萬年臨御天下我在此朝暮於佛前潔誠禱祝煩天使奏

聞於六月十四日返旆阿玉奇汗遣伊台吉達顏寨桑爾追圖率兵護送俟渡厄濟兒河辭歸於七月盡至喀山時金飈薦爽草木未凋沿途山色蒼黃丹碧霜葉滿林燦若霞綺真一幅畫圖也土爾扈特國王阿玉奇汗遊牧地方在俄羅斯國界薩拉托付之東南俱曠野西北

兩面有佛兒格卽厄濟兒河環流東面有宰河環流南面有滕紀斯湖厄濟兒河宰河俱向南流歸入滕紀斯湖沿厄濟兒河俱林木有柞楊樺叢柳自薩拉托付以至阿玉奇汗所居馬駑托海地方其間有三道塔爾魯河三道胡班河及塔爾渾並吳魯蘇屯之小河俱向西流歸入厄濟兒河其河澤內產黃蓮白蓮蘆葦蒲其厄濟爾河之西岸自薩拉托付以至滕紀斯湖又有俄羅斯國屬之西喇喀穆什察里次噶喇斯

諾岳爾綽爾那雅爾阿斯塔爾漢諸城池柏興
自城池柏興以至馬驚托海地方西南一帶皆
興安山嶺過此向西行百餘里俱係圖里耶斯
科國王拱喀爾汗所屬和邦卽莽武特之人居
住此種人不時擄掠俄羅斯國與土爾扈特兩
國邊境人畜詢阿玉奇汗游牧地方之大小據
言東西可行三十日南北可行二十日此地產
龜蛇原注蛇身如黑漆
於十一月初七日回至托波兒地方值總管噶

噶林往莫斯科窪城去因等候住托波兒地方
十二月初五日噶噶林到來初七日差伊所屬
俄羅斯官拉里溫瓦什里玉赤來請於是往見
互敘寒溫噶噶林曰天使途中勞苦凡馬匹供
給曾有缺乏處否似此長途想天使未必走過
我等答曰途中一切供應並無缺乏亦不甚勞
苦去歲我等自厄爾庫臣秋濤謹案上卷作厄爾口地方起
程來時沿途雖皆有山巒林藪我等皆舟行不
覺自鴉班沁臣秋濤謹案一作鴉板沁地方陸行沿途皆林

藪道路狹隘泥淖處甚多我中國並無此等地方亦不曾見我中國地方南至南海東至東海西與西藏之西沙章汗接壤此等地方我國之人皆曾到過惟沙章汗地方未到在北則有爾國地方我等初次到此我中國並無似爾國地方者噶噶林又問天使至薩拉托付地方因何不卽往阿玉奇汗處去乃久住薩拉托付地方又不知在阿玉奇汗處曾住幾日我等答曰阿玉奇汗在阿斯塔爾漢左近地方居住卽欲到

彼因雪大難行而阿玉奇汗迎接之人又未到是以久住後青草發出阿玉奇汗游牧至馬騫托海地方遣人迎接始往在阿玉奇汗地方住十四日噶噶林曰我在三皮提里普兒城內曾見察罕汗此城原係西費耶斯科國地方我察罕汗征取修葺城池隨我汗名字呼爲三皮提里普兒此城修葺勝於莫斯科窪城我汗現在此城居住今歲我汗與西費耶斯科國征戰又擄獲船二十一隻將軍一員兵八百名現今付

蘭楚斯諸國俱相援西費耶斯科國堅守城池
觀此數國之兵人丁強健法度甚嚴每遇敵必
鏖戰毫無退縮之意其土爾扈特國之兵並無
紀律遇敵交戰望影卽放鎗射箭較近但思逃
竄並無抗拒捍禦之能儻若傲倖勝敵惟貪取
貨物而已十年前我汗曾借土爾扈特兵一萬
隨征將土爾扈特三千兵與西費耶斯科國兵
三百人對敵終不能取勝曩時我國曾與圖里
耶斯科國王拱喀爾汗搆兵曾取其阿藻城近

日我國遣使往拱喀爾汗講和永不興師議定
還其阿藻城其阿藻城東北盡入我國矣噶噶
林又問曰中國

大皇帝行兵所用器械俱係何項可得聞否我等答曰
我中國所用火器礮銃式樣甚多弓矢刀鎗等
項俱用與敵人交戰度其必中方點大礮較近
始放鎗射箭至鏖戰時俱用刀鎗必以勝敵爲
尙稍有退縮者卽於陣前梟示雖陣亡之屍法
不容失若有失落定行治罪軍法極其森嚴噶

噶林曰我俄羅斯國從前亦射箭自從現在之汗蒞事以來廢棄二十餘年我等向噶噶林言爾察罕汗春秋幾何承襲幾年爾國歷有幾汗至今共歷年若干答曰我汗今年四十一歲歷事二十八年曩時我國並未稱汗自依番瓦什里魚赤起始稱汗至今歷二十三代共計三百五十餘載至十三代汗始征取喀山托波兒阿斯塔爾汗等處今已一百六十年矣我等向噶噶林言我等奉差事竣欲遣人前往馳奏

大皇帝在薩拉托付喀山黑林諾付

臣秋濤謹案一三作黑林訥付

處曾向護從官博爾科泥道及博爾科泥云欲遣人之事關係重大我不敢當至托波兒地方我總管自有定奪故不曾令我等前往今總管既到我等欲卽刻遣人前往馳奏

大皇帝噶噶林曰甚是馳奏

大皇帝事屬緊要理應作速前往我察罕汗曾分付作速送天使至中國去不得遲慢大部來文亦有不可遲滯等字我等何敢稽遲十七日噶噶林

差俄羅斯官拉里温瓦什里玉赤請余同納顏
前往相會噶噶林曰天使初降敝邑我輩或心
有不盡禮有不週處亦未可知望乞天使海涵
中國人自古從未到我國地方今幸遇天使前
來我等不勝歡忭我等答曰往返沿途供應諸
項並無缺誤官兵各小心謹慎我等毫無勞苦
皆由總管辦理得當之所致也再我等向日但
耳聞俄羅斯國地方從未一到今奉

大皇帝欽命經過爾國地方得遇伊等亦喜之不盡噶

噶林曰我見察罕汗時曾問天使行止我將天
使等皆知識高明曾言汗如欲相會我等卽往
會之處告訴我汗又問大部可有印文來否我
稟云不曾有文書我汗言今現有干戈之事在
西費耶斯科邊界地方駐扎欲會天使意雖殷
篤但無大部文書所以不敢驚動天使若大部
有文書到來我雖駐扎遠地任有大事必請天
使相會矣噶噶林又向我等曰我差官兵直送
天使至京師將此護送官兵萬望一同偕行不

阻邊疆是感我亦移會大部其文書業付護送
官員前往護送官兵

臣秋濤謹案一本此下有可字誤

到彼時

令其待後遣護送官兵到日同回可也至天使
前往沿途一切馬匹供用等項我皆辦理完備
斷不敢誤十二月二十二日撥給驛馬拖床派
出護送官兵余同納顏各帶跟役兩名自托波
兒起行越七宿於二十九日至塔喇斯科地方

塔喇斯科

在托波兒之東

臣秋濤謹案指海本作西誤

南相去一千二

百餘里厄爾齊斯河來自東南向西北而流塔
喇河來自東南於塔喇斯科相對地方歸入厄
爾齊斯河沿途地平坦俱林藪有杉松馬尾松
楊樺榆叢柳櫻菓沿厄爾齊斯河岸皆塔塔拉
人居住間有田畝厄爾齊斯河之南岸有廬舍
居千餘戶俄羅斯與塔塔拉雜處天主堂六座
設管轄柏興頭目一員駐兵五百名

五十三年正月十二

臣秋濤謹案一本作十三

日起程越十

四宿於十五日至托穆斯科地方沿途俱是歸

附俄羅斯之塔塔拉並巴爾巴忒之野人居住
此處哈薩克國哈拉哈兒叭國策旺拉布坦皆
與俄羅斯國連界居人稀少俱食雪

托穆斯科

在塔喇斯科之東南相去二千五百餘里鄂布
河從托穆斯科二百里外來自東南向西北而
流俄羅斯呼爲鄂布河其巴爾巴忒人呼爲牙
巴里河托穆河來自東南由西面遶過柏興向
西北而流至百里外歸入鄂布河自塔喇斯科

三百里內皆林藪有杉松馬尾松楊樺榆叢柳
櫻菓俱俄羅斯居住間有田畝從此至鄂布河
沿途地甚平坦惟樺木片片叢生甚稀生蘆荻
處甚多有水澤無溪澗此處塔塔拉與巴爾巴
忒兩種人雜處夏秋則飲澤中及低窪處潦水
冬春則食雪冰俄羅斯哈薩克國哈拉哈兒叭
國策旺拉布坦四國連界接壤此處所居塔塔
拉並巴爾巴忒人與俄羅斯策旺拉布坦兩國
皆納賦不時被哈薩克國人侵奪擄掠自鄂布

河以至托穆斯科沿途皆林藪有杉松馬尾松楊樺榆叢柳櫻莢俄羅斯與塔塔拉之人間有田畝托穆河東岸有廬舍居千餘戶俄羅斯與塔塔拉並貨通及克爾紀斯厄魯特各種人雜處柏興左近地方田畝甚多天主堂十座設管轄柏興頭目一員駐兵五百名

自托穆斯科往伊聶謝來向東北行其間一千六百餘里其楚里穆河自麻科佛斯科山內發源向西南歸入鄂布河沿途俱林藪有杉松馬

尾松果松樺楊叢柳櫻莢刺玫托穆斯科百里以內有小柏興四五處俱俄羅斯間有田畝楚里穆河岸林藪內皆係塔塔拉人散處甚稀捕灰鼠銀鼠狐狸納貢伊聶謝二百里以內皆山林有小柏興六七處俱俄羅斯間有田畝越十五宿至伊聶謝柏興候辦驛馬供給止二宿於二月初四日起程又行十日至伊里穆城

伊里穆城

在伊聶謝之東南相去二千餘里沿途俱山林

有嶺亦由通古斯河舟行陸路亦通伊里穆城似柏興四面皆山林有杉松馬尾松楊樺叢柳櫻菓其伊里穆河來自東北環流伊里穆城歸入通古斯河伊里穆河北岸有廬舍居二百餘戶俱俄羅斯有天主堂二座設管轄柏興頭目一員駐兵二百名自伊里穆城往厄爾庫城向東南行其間千有餘里沿途皆山林有嶺亦由昂噶拉河舟行陸路亦可行

五十四年三月二十七日至京師往

暢春園

陛見將奉差往返諸事面奏
上大悅深加褒獎俯降溫綸頒賜
御膳具奏疏曰爲欽奉

上諭事臣等於康熙五十一年五月二十二日自京師起程於七月二十三日自俄羅斯國邊界楚庫

柏興地方管理柏興之俄羅斯頭目衣宛薩委

翅臣秋濤謹案一作衣番薩非翅聞得中國

至聖大皇帝欽差天使卽撥官兵船隻迎接至柏興地

諭旨前排列兵丁數隊導引至公署安歇俄羅斯頭目
言兩國和議年久我國人不時前往中國沾

至聖大皇帝深恩天使前來理應即便送往但天使此
來業已往報察罕汗回信未至難於起程暫請
少待於是臣等住楚庫柏興地方候察罕汗信
到五十二年正月十四日察罕汗文到厄爾庫
城差俄羅斯官溫多里臥番那非翅前來迎接
問其來官答曰蒙我頭目差遣命我謹慎款待

迎接

至聖大皇帝天使來文我不曾見其中情由不得而知
臣等於正月十六日自楚庫柏興起程途行十
日於本月二十五日至厄爾庫城其頭目費多
爾衣番訥翅排兵列幟鳴礮放鎗鼓吹迎接本
日即欲起程費多爾衣番訥翅言只令我迎接
天使至此居住待托波兒差官迎接到日方可
起程二月二十日由托波兒特差官博兒科泥
册班訥非翅前來臣等即欲起程博兒科泥曰

今陸路泥陷難行人煙斷絕馬匹不能繼續我
總管吩咐將天使大人由水路接來於是臣等
候昂噶拉河水解釋於五月初四日自厄爾庫
城起程途行三個月於七月初四日至托波兒
地方噶噶林馬提飛費多里玉

臣秋濤謹
案一作魚

翅排

兵列幟迎接

諭旨前排列兵丁數對導引官員護從送至公署安歇
至聖大噶噶林相見卽持臣等手恭請

至聖大皇帝萬安畢盛稱兩國和議之後我國人屢蒙

大皇帝隆恩不勝感戴款待極其欽敬至沿途所過城
堡官員迎接亦皆排兵列幟鳴礮放鎗鼓吹不
勝欽奉所至地方縉紳耆老莫不進獻食物瞻
仰叩謁皆向臣等稱頌

至聖大皇帝仁恩盛德臣等伏以俄羅斯國乃西北遐
陬荒裔自古未通中國史籍所以不載中國人
民未曾一至其地我

皇上文德覃敷

神威丕顯恢宏八極撫又萬邦俄羅斯始通中國自未

定邊界之前數十年來深仁厚惠淪浹已久屢
治以仁德俾沾實惠俄羅斯舉國皆傾心向化
噶噶林不勝欣感遂卽撥給船隻增添官兵令
作速送至阿玉奇汗處謹慎款待一併同回臣
等於七月十二日自托波兒起程途行四月有
餘十一月十六日至俄羅斯土爾扈特兩國交
界之薩拉托付地方因雪暫止其地五十三年
四月初五日土爾扈特國阿玉奇汗差部下台
吉魏正等迎接至俄羅斯國之薩拉托付地方

臣於五月十六日渡厄濟兒河二十日起程沿
途經過地方阿玉奇汗部下台吉番僧及投入
阿玉奇汗之莽武特頭目各率所屬人等排列
牲畜迎送筵宴馬前跪獻食物皆不勝欽敬途
行十日於六月初一日至阿玉奇汗駐扎之馬
駑托海地方阿玉奇汗遣部下番僧台吉寨桑
等迎接導至公署下午阿玉奇汗差番僧格瓦
等前來稟稱明日吉辰恭請

大皇帝諭旨次日臣等捧

旨前往土爾扈特國台吉番僧前導俄羅斯國官兵隨

後擁護至阿玉奇汗帳幄前下馬交付

諭旨阿玉奇汗跪接恭請

東土大皇帝萬安畢作樂筵宴排列部下及俄羅斯國

借來官兵放礮迎送臣等伏以

皇帝德並乾坤

明同日月山陬海滋俱登衽席之安絕塞窮荒共享生

成之福興滅繼絕濟困扶危凡茲綏輯遠藩

聖恩真同高厚是以土爾扈特國阿玉奇汗聞知不勝

至聖大感激竭盡悃誠遣使修

天貢

皇上仁恩廣布霈澤周行遣臣等頒發

諭旨並賜恩賞阿玉奇汗愈不禁欣感之至上言臣生

長外國負遠

天都竊惟

皇帝至聖至明德猷宣著傾就日之誠欲觀

天顏而身不能至展朝天之款遣使入覲而道路難通

中心怏怏寤寐不安近日從俄羅斯國察罕汗

假道竭誠遣使請

安以土毛微物虔修進貢復蒙

至聖大皇帝不棄曲加優賜深荷寵耀不以俄羅斯國

僻遠

欽命天使頒發

諭旨舉國增輝山川生色捧讀之餘不勝欣躍五內融

化臣幸屬籍中華得蒙

如天大皇帝恩寵山高海深天覆地載惟願

至聖大皇帝萬萬歲虔誠禱祝而已此外更無他語臣

等在阿玉奇汗地方住十四日筵宴四次餽送

馬匹臣等於六月十四日起程恭惟我

皇上德合天地

道秉中和仁風翔溢乎垓埏教澤覃敷於遐邇闢千百

年聲教未及之疆土服從古來法令不至之人

心

神武不昭而版圖增廓

聖恩遠播而藩服欽崇四海而遙六合以內凡懷德畏

威諸國莫不梯山航海羅拜

彤廷舉含生戴氣之倫悉皆納貢獻琛爭來重譯此皆

我

皇上至德浩蕩遠超萬古

神功高邁獨冠百王是以致此邗隆之治極盛之時也

臣等生際昇平幸叨頒賞絕域之鉅典仰賴

至聖大皇帝威福經歷諸國皆以臣等中華天使畏服

欽敬臣等咸獲莫大之榮罔知所措曷勝踴躍

欣抃之至謹具奏疏及沿途山川形勢恭繕黃

冊輿圖進

呈

御覽爲此謹

奏請

旨奉

旨知道了該部知道冊圖留覽

奉差前往之時家君年已六十有九往返三載

餘以暨還都蒙

聖恩闔門清泰歡欣團聚夏四月初旬仰感

聖主再造之恩生全之德懇請隨

駕避暑效力前往熱河值征勦逆寇策旺拉布坦有事

之際兵部臣不以余愚蒙庸劣具疏題

請調補兵部員外郎辦理軍務屢次入直

內廷及

陛見奏對咸沐不次之獎諭獲格外之

恩綸又特

旨差往俄羅斯國界二次焉夏六月因大兵四路進勦

逆寇令余曉諭俄羅斯國特

旨遣往余至楚庫柏興地方遣書於俄羅斯國總管噶

噶林馬提飛其詞曰中華

至聖大皇帝使臣內閣侍讀品級圖理琛致書於總管

西畢爾斯科地方噶噶林馬提飛費多爾一作里

魚翅別來無恙余奉

大聖皇帝欽命遣往土爾扈特國阿玉奇汗之時經過

爾國地方二載餘沿途供給極其豐裕役馬舟

車並無貽誤至托波兒時爾輸誠竭敬列幟排

兵致迎迓之禮邀請筵宴殫地主之誠及所歷

城堡頭目官員皆排列迎送甚屬欽敬遣官兵

以遠迎至阿玉奇汗而護送特令伊番薩費

秋臣

濤謹案

一作非翅率領兵丁送至京師爾之恭敬恪篤

盡禮合儀諸懿行余回都俱奏

聞

至聖大皇帝謂爾國與厄魯特人迥異秉心誠實係禮

義之邦我

至聖大皇帝深為嘉悅特

敕理藩院其前來護送伊番薩費翅及官兵抵都時一

切供給皆從優裕復賜

恩賞伊番薩費翅等俱無恙勿容顧慮務令其安泰而

回今因公務復臨爾境自別後倏忽一載想念

殊深不能面敘特致書存問曩者策旺拉布坦

不時遣使入

覲進貢方物我

大皇帝亦甚加憐恤屢頒

恩賞通使往來已有年矣我

大皇帝至仁性成臨御萬方凡有血氣者皆欲使享昇

平勦滅噶爾丹之後其準噶爾部落人民應屬

我國我

大皇帝明知不納聽其在彼以遂其生計但欲率土人民各獲生全同享雍熙雖洞悉策旺拉布坦勢力凋敝窮迫已極我

大皇帝不忍征伐豢育至今其策旺拉布坦賦性奸僞背恩寡信率土之國無不知者蓋其天性使然終莫能悛卽今言之爾國之塔喇斯科及托穆斯科邊陲地方居住之巴爾巴忒並塔塔拉人等歸附爾國已久彼猶勒取貢物其已歸爾國

之貨通人等彼復屢次遣使索取又邀奪爾國貿易之人羈留數月其後得脫往我國之西甯貿易回時不敢往策旺拉布坦路行走請路於我國乃遣人特送至楚庫地方至於鹽場屯兵狂悖妄舉諸事其不道無知昭然可見矣近者策旺拉布坦不自量力不度其醜類罹灰燼之禍乃敢潛遣賊眾侵我邊隅回子所居之哈密地方伊所遣二千厄魯特人爲我國二百漢兵數名回子擊敗三四次鼠竄我國封疆大吏將

此事奏

聞我

大皇帝特

旨酌調邊兵并派喀爾喀兵現今聲罪致討如策旺拉布坦部下有流竄逃亡者令爾邊境之人即行收納我國並不討取雖經大部移會而兩國和議交好有年與子得以相識其西畢爾斯科地方事務俱係爾統轄諸事得以專主我所深知者其收納策旺拉布坦逃亡之事當深為留意

今奉

命之便將我

大皇帝至聖至仁率土生靈咸欲置之衽席斷不興無名之師不伐無罪之國今不得已聲其罪而遣旅致討特致書悉焉茲因鱗鴻之便用展眷慕之懷遺幣四端

臣秋濤謹案下有缺文

臣秋濤謹案圖理琛自言由俄羅斯歸後又差

往俄羅斯國界二次而書未止記康熙五十三年一次且其事首尾亦不完具蓋未簡殘脫故

事多遺漏考雍正年間圖理琛又曾奉使至恰克圖與俄羅斯議定界址當亦附記於此錄之末今失之也檢錢熙祚楊復吉二家刊本皆未言及脫落之故亦考證之疎已

朔方備乘卷四十四

知縣周錦心初校知縣丁紹基覆校

朔方備乘卷第四十五

考訂諸書五

考訂龍沙紀略敘

臣秋濤謹案龍沙紀略係

國朝方式濟撰式濟字屋源安徽桐城縣人康熙

己丑科進士官中書舍人是編乃式濟之父登

嶧臣秋濤謹案一作澄嶧誤也謫居黑龍江時式濟往省因

據所見聞考覈古蹟勒為九門一方隅二山川

三經制四時令五風俗六飲食七貢賦八物產

九屋宇總名曰龍沙紀略考後漢書班超傳贊曰坦步蔥雪咫尺龍沙章懷太子注曰謂蔥嶺雪山龍堆沙漠也說者謂龍堆在西不在東沙漠地繞西北亦不在東自劉孝標有賦得龍沙宵月明詩李白有將軍分虎竹戰士卧龍沙之句始誤以龍沙爲一地且沿爲塞外之通稱式濟記東北之事而以龍沙爲書名亦沿習舊文之過也嗣是英和有龍沙物產之詠奎照有龍沙紀事之詩皆指黑龍江省全境而言則又以

式濟此書爲故實蓋詞人藻績之語輾轉相因無足深訝惟是卜魁可木之疆北鄰俄國地處極邊古昔輿圖旣虞疏漏近時志乘祇據傳聞式濟久寓於斯閒居多暇訪詢游覽事覈語詳旣足訂遼金諸史之譌並可補

盛京通志之闕原附載式濟詩集之後

欽定四庫全書析而錄諸史部誠以是編乃輿地家不可少之書也茲錄其全文加以考訂或亦籌邊之一助歟

龍沙紀略

方隅

邊荒沿革傳聞異辭黑龍江尤為絕域古史書而不詳

盛朝大一統之化方隅日廣余備極蒐討得梗概焉

蓋自奉天過開原出威遠堡關而郡縣盡臣秋濤謹

案雍正五年曾於吉林省設永吉州又於甯古塔設泰甯縣白都訥設長甯縣是關外亦曾設州縣方式濟此書撰於康熙年間外有七鎮曰

稽林烏喇臣秋濤謹案即吉林烏喇今吉林省會也在奉天府東北八百二十餘里

曰甯古塔

臣秋濤謹案甯古塔在吉林東北六百四十餘里

曰新城

臣秋

濤謹案即白都訥城也在吉林西北五百二十里舊名納爾渾康熙三十二年始築城三十年移吉林副都統鎮守於此境內有舊白都訥城在今城東二十五里周里許已圯建置年代無考因有舊城故曰伊蘭哈喇臣秋濤謹案名今城為新城也

也在吉林東屬甯古塔將軍轄臣秋濤謹案順治十年設甯古

塔昂邦章京康熙元年改設鎮守甯古塔等處將軍十五年移將軍駐吉林而仍稱甯古塔將軍至乾隆二十二年始改稱吉林將軍方由新式濟此書成於康熙年間故仍舊稱也

城之白都納

臣秋濤謹案納亦作訥

渡諾尼江而北曰卜

魁臣秋濤謹案即今齊齊哈爾城黑龍江將軍治焉在奉天府東北一千八百餘里曰

墨爾根

臣秋濤謹案墨爾根城在齊齊哈爾城北四百三十五里曰艾渾臣

濤謹案亦作愛琿康熙二十二年築此城在今黑龍江城北十二里今黑龍江城在齊齊哈爾

城東北入百餘里屬黑龍江將軍轄皆在奉天府東北

廣輿記載沿腦溫江上自海西下至黑龍江按

後魏有黑水部唐有黑水府府治在今開原縣

而今之吉林甯古塔新城隸焉以黑水名者因

黑龍江尾也黑水部四至無考今腦溫江在蒙

古境內

臣秋濤謹案腦溫江即嫩江

卜魁站名

原注土人謂驛為站在新城之北八百里距七

站或曰大力人為布枯曾有布枯居此故名今

曰卜魁誤也或曰有達呼里人名卜魁耕於此

或曰元置軍民萬戶府五一日孛苦江今卜魁

枕腦溫江而孛苦江未知所在舊站去城十五

里地名齊齊哈喇立城後移站於城城因站名

官文書皆稱之

墨爾根河名鎮城依河西在卜魁東北四百二

十里距六站相傳康熙初年掘井得石有莫來

耕三大字繫唐年號余按唐疆宇不及此且非

誥誡勒石語也

艾渾在墨爾根東三百四十里距五站一名艾

許言可畏也鎮城在黑龍江西岸江之東有舊

艾渾城相傳元黑龍衛城也

臣秋濤謹案元時無衛所之制惟明

永樂初仿唐羈縻州設立衛所空名而明實錄明會典諸書遂載至四百五十有八衛其中有哈喇烏蘇衛蒙古語哈喇烏蘇黑水也舊譌考郎兀今譯改明實錄永樂五年黑龍江等處部人珠赫瑚什祜等來朝因置哈喇烏蘇烏蘇哩二衛當卽此地方式濟誤記衛名且譌明代爲元時耳自鎮城西北千一百里爲雅克薩城舊址

過此而西又千餘里今邊界立有界碑

按輿表黑龍江將軍境東至海五千里西至喀

爾喀界一千八百里南至松花江八百里北至

俄羅斯界三千里據卜魁言也其言松花江指

白都納之左與諾尼交會處俄羅斯自西北表

延至正北爲地甚廣今界碑在西北昂班格里

必齊河之東而北有山爲限

考四境元時盡隸版圖明代皆蒙古席帛達呼

里紅呼里索倫散處之

國朝之初悉歸附焉後俄羅斯侵入境內築城曰

雅克薩又順黑龍江而南據呼麻拉康熙二十三年

上命甯古塔副都統薩布素率舟師由松花江溯黑龍江上流伐之彼自呼麻拉退保雅克薩城大兵於艾渾立城與之相距康熙二十八年圍雅克薩城攻之急彼遣使閒道詣

闕額請

命解圍聽其去而雅克薩城廢西距千餘里立界石艾渾遂永為重鎮以薩布素為黑龍江將軍從征

軍士自甯古塔遷婦子家焉復於墨爾根設參領卜魁設副都統分兵為協鎮康熙三十二年薩帥以墨爾根居兩鎮間首尾易制奏請移節而艾渾改駐副都統康熙三十八年復以墨爾根地瘠不可容眾奏移卜魁而墨爾根增置副都統今將軍仍稱黑龍江者沿艾渾立官之始也

俄羅斯古大食國臣秋濤謹案今俄羅斯南境日爾日等部本古大食國地然竟以俄羅斯為古大食國則非也臣歷今一千七百一十餘年秋

濤謹案此誤以耶蘇教紀年為俄元太祖與其

弟分收地其弟滅俄羅斯即以封之臣秋濤謹案元太祖

命長子尤赤滅俄羅斯因以封之此以為元太祖之弟誤也曰察罕汗白為

察罕汗即可汗之稱國仍舊名元入中土沿腦

温江黑龍江置驛歲與察罕汗通問慰江岸殘

址猶有存者其王都曰脫博斯奇城臣秋濤謹案脫博斯

奇城即托波爾城乃俄羅斯錫伯利部噶噶林所治非王都也近邊曰泥撲處

城臣秋濤謹案色楞額城尼爾苦斯城臣秋濤謹案即

額爾尼爾苦斯有總管駐守入通市者皆泥撲

處人別其種曰羅刹誤老鎗又誤老羌臣秋濤謹案俄

羅斯本羌種老鎗誤老羌不誤也

卜魁城之南諾尼江以東通鏗河以西蒙古杜

爾伯特地輿表云杜爾伯特東至黑龍江將軍

界一百四十里西至札賴特界三十里南至郭

爾羅斯鎮國公界一百四十里北至索倫界一

百里

杜爾伯特以南至松阿里江北岸蒙古郭爾羅

斯地按輿表郭爾羅斯東至杜爾伯特界八十

里西至本部輔國公界一百四十里南至烏喇將軍界一百四十里北至杜爾伯特界一百二十里蓋杜爾伯特地象曲尺與郭爾羅斯錯故東北皆倚也

卜魁城西渡諾尼江蒙古札賴特地輿表云札賴特東至杜爾伯特界三十五里西至郭爾羅斯鎮國公界二十五里南至郭爾羅斯輔國公界一百五十里北至色衣鏗山無交界余按西至當是科爾沁鎮國公界郭爾羅斯似誤輿表

載科爾沁鎮國公地東至札賴特界可證

黑龍江以南拖心河以北諾尼江以西臣秋濤謹按舊

本西誤作東今依輿圖考正鄂爾姑納河以東八圍人索倫

地

黑龍江以北精奇尼江源以南虞人鄂倫春地

其眾夾精奇尼江以居臣秋濤謹案虞人即布特哈也

鄂爾姑納河以西枯倫海以北鄂羅斯虞人地

臣秋濤謹案枯倫海即呼倫湖也

枯倫海以南喀爾喀河以西巴爾虎地臣秋濤謹案巴

爾虎亦作巴爾呼

山川

卜魁以南至新城數百里皆平漠其三面之二
 百里內亦無山過此則巖巒層疊多從興安嶺
 發脈而溪澗陂湖之水潑洄於境內者以數百
 計皆蒙古名莫曉其義最大者三江黑龍精奇
 尼諾尼也甯古塔屬之松阿里烏蘇里二江與
 諾尼黑龍會為混同而受境內諸支流故並紀
 之江曰烏喇河曰必拉湖曰諾羅

臣秋濤謹案亦作諾爾淖

爾腦兒海曰鄂模

黑龍江源明一統志云出北山

盛京通志亦祇云出西北塞外今按江源出俄羅

斯境

臣秋濤謹案黑龍江出外蒙古車臣汗境流入俄羅斯界經尼布楚城又東流入省

境此云出俄羅斯境誤也

其上游為敖嫩河敖嫩源出阿母

巴興安諸山之南東流六百里與科勒蘇河合

又東北八百里受眾流為黑龍江北會泥撲處

河經泥撲處城東又三百餘里北流至昂班格

里必齊河界碑入我境東抵察哈鹽峰凡一千

五百餘里復東南流六百里經多斯峰呼麻拉
故墟之間至額蘇里與精奇尼江合其合處猶
未至艾渾數十里也

過新艾渾城東門稍東南流經拖里爾峰博枯

里山西北至蘇爾喜峰之北又折而東經茂峰

喀木之間臣秋濤謹案茂峰在黑龍江城東南九百里喀木尼峰在城南一千一百

里江出兩山之間近刻喀木作喀木非是至葉爾白黑河與松阿里

江合西北視艾渾城已千里矣

江在俄羅斯境內河之自西而東入江者九曰

巴爾稽曰阿哈楚曰他爾巴哈泰曰圖魯泰曰

他拉巴爾集曰特楞曰俄克碩曰俄倫曰昂依

德河之自南而北入江者三曰撲拉訶集曰圖

里格曰温多

其自界碑橫而東也河之由西北而南入江者

九曰阿集格格里必齊曰卓爾克奇曰昂班格

里必齊曰俄羅曰倭爾多昆曰烏里蘇曰博倫

穆達曰額爾格曰必勒覃也自南而北入江者

四曰鄂爾姑納河曰末河曰厄牧勒河曰旁庫

河鄂爾姑納為俄羅斯界河故其名獨著小河
 匯此而入江者十有一曰依木曰牛耳曰墨里
 兒肯曰特爾布爾曰根曰開拉里曰伊密曰特
 納客曰魁曰莫勒根曰札敦而伊密特納客魁
 莫勒根札敦五河又匯於開拉里以入鄂爾姑
 納達於江

枯倫海周匝千里在黑龍江之南開拉里河之
 左其南有烏里順河烏蘭泉及俄羅斯之克魯
 倫河

臣秋濤謹案克魯倫河上源亦出外蒙古境此以為俄國之水非也皆北來

匯於此由鄂爾姑納達江克魯倫河發源之山

與黑龍江源阿母巴興安南北相望亦大川也

枯倫海東南八百里內又有噶爾必海烏蘭海

市育里海

臣秋濤謹案當作布育里海通志作布雨爾湖即貝爾泊也

以受

南北山之水其支河七曰阿母巴哈爾渾曰伊

闌色模曰喀爾札布魯克圖曰訶爾訶齊曰西

巴拉泰曰呼魯思泰曰喀爾喀各以距三海近

者入之而仍由烏里順河北注以枯倫為歸宿

江自察哈鹽峰而南也至呼麻拉城始有支河

曰呼麻拉河由西北入也其匯入呼麻拉之小河四曰他哈曰呼集里曰窩勒科曰呼蘭其發源多斯峰下者有河曰模林發源阿拉爾山下者有河曰墨勒爾由東北入也斜與墨勒爾相對由西北入者曰枯丁河又新艾渾城之前曰昆河博枯里山麓曰孫河入孫河匯流者曰占河皆由西北入又朱德赫山發源者曰墨里爾克河圖勒爾山發源者曰博吞河皆由東北入與孫河相射

江自蘇爾喜峰復折而東也峰之左曰牛滿河峰之右曰哈拉河又茂峰之左曰吉林河茂峰之右曰枯木奴河又有朱春河枯育魯河蘇魯河必占河由東北而入江者八也又臥龍旗河五耳噶爾河西林母地爾河西鴉蠻河匯牛滿以達於江者也與牛滿斜對曰擴爾芬河過此又有五音河嘉里河富河債河葉爾白黑河由西南而入江者六也

盛京通志云黑龍江卽薩哈連江薩哈連者黑也

金史云混同江一名黑龍江水微黑考混同源
出長白山舊名粟末江遼改爲混同江土人呼
松阿里江金志誤宋瓦又傳誤松花其流自南
而北黑龍江自北而南其與黑龍會歷二千五
百里之遙則兩江不得混稱明矣松阿里江北
與諾尼江合流折而東北受黑龍江又南受烏
蘇里江匯注於海因其納三江之大故名混同
則其上游未會於諾尼仍當稱松阿里江也金
祖伐遼將攻黃龍次混同江無舟楫乘豬白馬

竟涉世宗大定二十五年封混同江神立廟致
祭蓋坤靈所鍾由來舊矣

精奇尼江

盛京通志不載

臣秋濤謹案此指舊志而言
乾隆間續修通志已載入矣

精奇

尼形容之詞如云誠哉是也江源出境內極北
之山在察哈鹽峰之北將及千里江形如弓東
南流八百餘里合西里母低河復折而西三百
餘里至額蘇里與黑龍江合

河之自西北而東南入於精奇尼江者二納爾

赫蘇希河拖喀河也自東北而西南以入者十有七最大者曰阿爾集曰甯尼曰西里母低也其小河由阿爾集以達者額爾格也烏能也烏拉喀也由甯尼以達者勤都也帖牛也由西里母低以達者陰鏗也畢沙也陽奇爾也那拉也鄂爾模爾科也木龜也翁額也外此曰烏爾格曰託莫曰貝敦烏爾格與江發源一山雙汊並下不百里而合託莫貝敦發源於都立奇山後迤邐以入而江將盡矣

諾尼江卽腦溫江

盛京通志作諾尼蒙古謂腦溫爲碧諾尼意同今呼嫩江明一統志云源出西北邊外不可考蓋江之在明爲甌脫而一統志載之者第指其與松阿里合流處故不知其源今按江源出宜呼爾山山在黑龍江之南興安嶺下江流自北而南經查克達奇山之東額勒克爾山之西循墨爾根城北門復稍轉西下抵卜魁城西門凡一千四百餘里與松阿里江合

河之自西北而東注諾尼者十有八曰東郭羅
曰喀拏曰孤壘鏗曰訥都兒曰多布科爾曰詭
鏗曰甘河曰雞窩兒曰努敏曰必臘曰格尼曰
阿倫木曰枯爾奇魯曰枒兒曰機勤曰哈岱坎
曰綽爾曰拖心也東郭羅發源於興安嶺與江
源斜並遙望水光夾瀉近接宜呼爾山故誤謂
諾尼兩源並出也至諸河互有支幹雞窩兒由
甘河達江必臘格尼由努敏河機勤由枯爾奇
魯河哈岱坎由枒兒河拖心由綽爾河

河之自東而西入諾尼者十有一曰納玉兒曰
喀魯兒曰倭多曰密奇爾曰墨陸爾曰木訥爾
曰訶魯爾曰墨爾根曰羅拉喀曰訥木爾曰塔
葛爾也密奇爾由墨陸爾達江木訥爾由訶魯
爾達江羅拉喀由訥木爾達江又納玉兒喀魯
兒之間有湖曰依克車勒克奇湖不通江
境之南界松阿里江發源長白山北流四百餘
里經稽林鎮城之東又西北流二百里出法塔
哈邊折而西繞白都納城南西北三面凡三百

餘里與諾尼江合其上游之支河不具載自合
諾尼東北流一千六百里北會黑龍江又四百
里南會烏蘇里江是名混同江江之南屬甯古
塔其北爲境內地河之自南而北入江者六曰
拉林曰阿爾褚庫曰非克圖曰奇普拉曰馬淹
曰呼拉哈西北入江而流長者曰亦肯河其小
河由亦肯以達者曰希非勒曰博訶里曰發兒
圖渾又有敖乾河音達母河阿母巴河皆西北
流以入焉河之自北而南入江者曰呼輪河其

小河之由呼輪以達者曰通鏗曰納民曰額渾
曰額集米曰呼拉庫其呼輪以東河之南匯於
江者曰碩羅曰富特庫曰木淋曰阿集格富拉
渾曰昂班富拉渾曰西林曰昂班烏那渾曰西
昂曰昂班呼特亨曰巴蘭江之北三百餘里有
團海發源汪濊出坎匯小河十有三東達於江
曰烏莫盧曰哈木奇曰依春曰查里曰必罕曰
窩集曰活曰吞曰洪烏曰木孫曰圖曰哈羅曰
阿西克灘

烏蘇里江發源西噶塔山之北在甯古塔之東
千餘里歷千二百里北與混同江合將入之數
十里東西歧而爲二自是東北流合黑龍精奇
尼諾尼松阿里烏蘇里五江之水歷千餘里入
海此千餘里中河之自北而南匯入者二曰奇
母尼曰枯魯河之自西而東匯入者十有九曰
努雷必兒特曰克赤曰富達兒他拉哈曰莫兒
奇他拉哈曰格林曰勾根曰科兒古曰卓羅曰
多林曰赤克圖哈曰必占曰犀陳曰梅枯曰亨

滾曰齊林依曰喀圖米曰約米曰里赤曰法特
海其由格林河以達者爲朵索米河由亨滾河
以達者爲哈達烏爾河厄米勒河河之自東而
西匯入者二十有三曰敦敦曰巴拉兒曰必兒
古曰由特曰哈爾集曰希拉河曰粘達哈曰合
里曰刀灣曰希兒巴希曰訥母登忒曰敖梯曰
約民曰葵馬曰夏里曰馬哈兒赤曰赫勒里曰
發停曰器甯曰阿科起曰巴喀曰敖達里曰科
齊按黑龍江發源俄羅斯境

臣秋濤謹案此自語誤辨已見前

西至東凡七千餘里精奇尼江源以南松阿里江源以北南北凡三千餘里百谷萬派莫不循度朝宗重潤之慶車軌斯同誠哉王會之大觀也

興安嶺一曰新安嶺或曰蔥嶺之支絡也盤旋境內數千里襟帶三江之左右爲眾流發源由卜魁至墨爾根艾渾置驛嶺上巡邊者渡諾尼西北數百里則涉降取道松柞數十圍高窮日力穿林而行午不見日石色斑駁若趙千里畫

幅間物有石洞洞中几榻天然如琢行者闢草得之藉少憩焉

察哈鹽峰在黑龍江東北隅山形如剖壁面西南背東北峭削千尋根插江底土色黃赤無寸草腰亘兩帶深黑火光出帶間四時騰熾不絕大雨則煙煤入雨氣中延罩波上巡邊者舟過其下續長竿取火爲戲兩帶相去數丈許竿止及下帶也山背萬木蔥鬱藍翠異狀雖窮冬不凋

經制

卜魁將軍副都統各一員統八旗旗各協領一
佐領五防禦一驍騎校五火器營參領一員值
訓練八旗量撥官佐之無定制先鋒營佐領二
選於八旗非特設也墨爾根副都統一員八旗
共協領四防禦二旗各佐領二驍騎校二惟鑲
藍旗佐領驍騎校各一無火器營而先鋒營如
卜魁制艾渾副都統一員協領與墨爾根同旗
各防禦一佐領三驍騎校三火器營統於卜魁

參領訓練如卜魁制先鋒亦然

卜魁兵二千有四十滿洲漢軍暨索倫達呼里
巴爾虎充之艾渾兵一千二百無巴爾虎餘同
墨爾根兵九百皆索倫達呼里人三城佐領滿
洲二十有九又灰鴉拉別部籍入滿洲者佐領
三索倫十有一達呼里二十有八巴爾虎四漢
軍六計八十一員分轄其眾歲於九月大閱
卜魁戶口二萬有二十七墨爾根五千七百三
十八艾渾一萬三千有二十四漢軍達呼里巴

爾虎兵役以及站丁黥奴皆與焉商賈往來無定亦立冊以稽

三鎮二十驛各千總一筆帖式一丁三十名馬三十匹牛二十頭管驛官二各司十驛一駐卜魁一駐墨爾根土人稱為站官

卜魁水師營總管一四品官二五品官一六品官二四品五品六品者猶之佐領防禦驍騎校也皆漢軍爲之艾渾官制同而統於卜魁總管水手皆流人充役卜魁三百一十九艾渾四百

二十七流人漸多或老懦者則輸費正役曰幫丁水手食兵餉之半故一正子一幫

戰艦百隸黑龍江者六隸諾尼江者四蓬漿貯水師營庫八月將軍副都統率水師揚旗鳴鉦鼓使風於中流凡三日

戰艦五年大修十年拆造就材稽林故稽林又名船廠凡几案瓿罍之屬皆附船致之卜魁艾渾諸城

卜魁艾渾官莊各二十墨爾根官莊十一莊二

十夫夫輸穀十石

原注準制斛三十石

草五百束歲歉則

計分以減今貯倉者卜魁積十二萬石墨爾根

艾渾各三萬石卜魁初立城值歲饑將軍沙納

海盡發倉穀以賑并撥附采珠船以濟布塔哈

烏喇引罪人奏議於來歲屯種還倉請

敕蒙古助牛力

上允其請溫語褒之邊人至今感述其事

索倫本名索莪羅地產貂以捕貂為役居地詳

方隅分八圍共四千九十餘人就用其人為佐

領六十九員轄之更設烏和里大依里奇大統

焉烏和里大猶總尉也依里奇大為副皆八旗

人其在城之索倫兵七十餘人則初設鎮時收

入八旗者不在八圍之內亦不應捕貂役

達呼里索倫屬俗誤打狐狸語音與蒙古稍異

閒襍漢語當是元代軍民府之遺索倫達呼里

諸部涵沐

聖化貢身朝廊近頗以材武自表見有為近侍者邊

人榮之

三城兵籍達呼里居數之半 原注卜魁滿洲兵五百八十一漢軍

二百二十索倫七十四巴爾呼二百四十達呼里九百二十五艾渾滿洲兵五百八十漢軍一百二十索倫與達呼里共五百

墨爾根索倫與達呼里共九百

巴爾虎者喀爾喀中之一部也居地詳方隅其

戍此者闌入俄羅斯境大軍征俄羅斯來歸遂

編入旗今充兵者二百四十人即以其人為佐

領

三城軍器之散在兵者以時修補新舊相授受

火器儲官庫操練時出之

卜魁官馬千牛千羊萬歲計其孳息均賞三城

軍卒

墨爾根艾渾各遣人來應打草役皆腰長鎌著

樺皮冠

五月三城各遣大弁率百人巡邊至鄂爾姑納

河河以西俄羅斯地察視東岸沙草有無牧痕

防侵界也往返各五六十日卜魁往者渡諾尼

江指西北過特爾枯爾峰興安嶺涉希尼客河

開拉里依木等河草路瀰漫無轍迹辨方而行

剝大樹皮以識歸路墨爾根往者亦渡諾尼江
西北過興安嶺盤旋層嶂中其路徑爲易識艾
渾往者從黑龍江湖舟北上折而西過雅克薩
城故墟至界碑 路多蝥如蜂其長徑寸天無
風或雨後更熾行人嘗虛廬帳以納蝥而宿於
外帚十數齊下人始得餐螯馬牛流血身股盡
赤馬軼覓深草間見蝥高如邱知其必斃棄不
顧矣 囊餼糧於樹歸時取食之近頗爲捕生
者所竊乃埋而識之 渡河伐樹爲筏馬馮水

以過 俄羅斯居有城屋以板爲瓦廊廡隆起
層疊望之如西洋圖畫耕以馬不以牛牛千百
爲羣放於野欲食牛則射而仆之曳以歸邊卒
攜一縑值三四金者易二馬煙草三四斤易一
牛

秋盡俄羅斯來互市或百人或六七十人一官
統之宿江之西官居毳幕植二旗於門衣冠皆
織罽爲之秃袖方領冠高尺許頂方而約其下
行坐有兵卒監之所攜馬牛皮毛玻璃佩刀之

類易縑布煙草薑椒餽餉諸物以去 俄羅斯

來文二函一彼國字一蒙古字貴官與商賈名

悉載康熙丙申歲來文稱察罕汗一千七百一

十六年蓋溯自有城郭人民始也

臣秋濤謹案此誤以耶蘇

教紀年爲俄羅斯有國之年求其說而不得又從爲之辭辨見羣書正誤署銜具先

代官職於前重世祿也將軍以其文達兵部理

藩院

出爾罕者兵車之會也地在卜魁城北十餘里

定制於草青時各蒙古部落及虞人胥來通市

商賈移肆以往艾渾墨爾根屠沽亦皆載道輪

蹏絡繹皮幣山積牛馬蔽野集初立劃沙爲界

各部落人駐其北商賈官卒遊人駐其南中設

兵禁將軍選貢貂後始聽交通凡二十餘日

貂產索倫之東北捕貂以犬非犬則不得貂虞

者往還嘗自減其食以飼犬犬前驅停嗅深草

間卽貂穴也伏伺擒之或驚竄樹末則人犬皆

息以待其下犬惜其毛不傷以齒貂亦不復戕

動納於囊徐俟其死人歲輸一於官各私識毛

色彙佐領處五月將軍至墟場選以貢凡三等官給價有差不入等者聽鬻

紅呼里索倫屬俗誤紅狐狸應捕貂役隸八圍之內

鄂倫春與俄羅斯接壤隸籍者五百六十五人十佐領轄之輸貂如索倫制

混同諾尼諸江汊產珠布塔哈烏喇歲有打珠船來采以貢有珠之河水冷而急以大船夾蕨瓠植篙透底數人持之泅者負袋緣篙而下得

蚌滿袋貯蕨瓠中官督剖之未成珠者仍棄於

水私采之禁等於鬪參

呼

原注蕨瓠獨木船名臣秋濤謹案蕨瓠一作威

打鷹流人役也人歲輸二鷹以海青秋黃為最貢無定數多不踰二十常倍備之以防道斃艾渾墨爾根各三十架送卜魁將軍彙選之

江冰始獵參領以下獵雉將軍獵野雉於通鏗河備貢數通鏗蒙古地先期移文告之

正月雪後黃羊乃大集水師營率水手步獵之

挺擊輒中

築城不以土視隰地草土糾結者掘之尺度如
 塹曰堊塊臣秋濤謹案堊音伐耕起土也厚數堊高不盈丈圮
 則按地分旗飭兵修之

時令

四時皆寒五月始脫裘六月晝熱十數日與京
 師略同夜仍不能卻重衾七月則衣棉矣立冬
 後朔氣砭肌骨立戶外呼吸頃鬚眉俱冰出必
 勤以掌溫耳鼻少懈則鼻準死耳輪作裂竹聲

痛如割土人曰近頗稱煖十年前七月江即冰
 不復知有暑也

墨爾根山城寒益烈臥炕必為通夜之火更設
 大鑪然薪於側燄甫盡則寒氣入室臥者驚而
 起矣數益薪始及旦

春月多風四月下旬草始芽間亦早茁而漠風
 乍寒輒復槁牧馬居五月乃能飽齧也

雪有遲早卜魁常在八九月艾渾八月墨爾根
 七月雪不必雲也晴日亦飛霰或皎月無翳晨

起而籬徑已封旭光杲杲雪未已也

雪化簷無垂漸偶懸三五寸羣以茲卜豐歲

積雪在地氣暖則潛消而無流溢視所積日益

耗而其墳然向日者仍堅凝如故也

冬月窗壁挂冰皆滿疏櫺間如飾晶玉午後窗

暝不能作字火炙之與紙俱落春暖乃自消蓋

鑄竈噓氣所積也空室則否

秋分之後微霜以降著花減色名爲甜霜更十

餘日一霜而百卉皆盡如出湯釜是名苦霜

九月地皮裂

望後月上時與中土異日落月隨上也廿二三

如中土十八九時

南風則雨不雨亦陰晦北風晴

風俗

族類不一客民尤夥兼以黥徒歲增桀驁未化

頗稱難治幸法嚴無所逃尙畏讐不敢肆耳官

廨文案防檢甚疏而無敢爲姦弊者又其風之

近樸也

一夫力作數口仰食而有餘而炊飪浣汲春磴之事婦女並習勤苦故居人置奴婢價常十倍於中土奴婢多者爲富以其能致富也各部落聘婦例納牛馬其遠者貧者或挽媒定其數先以羊酒往如贅壻然待牛馬數足而後歸其夫焉夫將老終不能給慙而去亦聽之其女及所生終其身於母家近亦稍除其舊俗矣鄂倫春婦女皆勇決善射客至腰數矢上馬獲雉兔作炙以餉載兒於筐裂布懸項上射則轉

筐於背旋迴便捷兒亦不驚

索倫人以射獵爲生挽弓皆踰十石嘗自縛於樹射熊虎洞身曳之而歸尤善躡蹤人馬有亡失者蹤之卽得越數百里而知蹤之離合且能辨其日次亦異能也

臘月八日達呼里紅呼里男婦並出獵兔取腦爲速產之藥

除夕懸弓矢門杙間相傳我

太祖皇帝曾於除夕克強敵

帝業由此以成諸屬國豔頌之遂沿爲俗

降神之巫曰薩麻帽如兜鍪緣檐垂五色繪條
長蔽面繒外懸二小鏡如兩目狀著絳布裙鼓
聲闐然應節而舞其法之最異者能舞馬於室
飛鏡驅祟又能以鏡治疾徧體摩之遇病則陷
肉不可拔一振蕩之骨節皆鳴而病去矣
多魅爲嬰孩祟者形如小犬而黑潛入土埵惟
巫能見之巫伏草間伺其入以氈蒙突執刃以
待紙封埵門然鐙於外魅知有備輒衝氈而出

巫急斬之嬰頓甦婦著魅者面如死色喃喃如
魅語晝行有小犬前導巫亦能爲除之

病家束草象人或如禽鳥狀擊鼓作厲詞以祭
喧而送之梟其首於道曰逐鬼

東北邊有風葬之俗人死以芻裹尸懸深山大
樹間將腐解其懸布尸於地以碎石逐體薄掩
之如其形然

失馬則巫註毛齒聞於官得馬者不敢匿當官
歸之酬以匹布

馬病然草於路牽馬側立口咩咩作呪詞

飲食

三城之地艾渾為腴產粟黍大小麥墨爾根產

糜穡麥卜魁土最瘠惟產糜糜似小米而黃即

稷也

臣秋濤謹案此以糜為稷蓋用李時珍本草綱目之說程瑤田九穀考以高粱為稷若糜米乃黍類也與稷不同

關西謂之稂夏秋間以未脫者

入金淺湯熟燻暴以烈日焙以炕火礮而炊之

香軟可食冬則生礮香稍減

穡麥秣厚而麤即燕麥也其實下垂如鈴又名

鈴鐺麥卜魁人曰移鎮之初此為常食購糜不

能盈石價倍今之稻米十年內始種糜而鈴鐺

麥從墨爾根來僅以飼牛馬間取作粥斗得粒

三升頗香滑多食作氣達呼里貴之以其易飽

也

稻米甚貴販自瀋陽用以待賓客食病者

三城並產蕎麥甘香如雪宜糕餅中土所未得

有

卜魁四面數十里皆寒沙少耕作城中數萬人

咸資食於蒙古糜田蒙古耕種歲易其地待雨
乃播不雨則終不破土故饑歲恒多雨後相水
坎處攜婦子牛羊以往氈廬孤立布種輒去不
復顧逮秋復來草莠禱穫計一畝所得不及民
田之半竊見

國家立官莊給牛種一兵卒之力歲納糧十石則
地固非瘠而力亦可用今流人之賞旗者且倍
於兵依而行之則歲徵糧不啻萬計而桀驁之
輩使皆斂手歸農又策之至善者守土者宜亦

計及此也

茶自江蘇之洞庭山來枝葉麤禱函重兩許值
錢七八文八百函爲一箱蒙古專用和乳交易
與布並行

掃土爲鹽味稍苦色黑去卜魁東西各百餘里
地名喇嘛寺產此三城皆食之白鹽則來自奉
天

黃米釀米兒酒閱日而成糜亦堪釀味甘而薄
祀神用之取其速成而潔有醴酒之遺意焉

艾渾產蘇子榨油南人食之輒嘔久乃可嘗也
東北諸部落未隸版圖以前無釜甑罌觥之屬
爨物剝木貯水灼小石焯水中數十次瀹而食
之商賈初通時以貂易釜實釜合滿一釜常數
十貂後漸以貂蒙釜口易之三十年前猶以貂
圍釜三币一釜輒七八貂也今則一貂值數釜
矣
卜魁西北二百里山崖松柞蓊鬱江冰後作炭
者乃往故直賤於冬

貢賦

貢莫貴於貂與珠已載之經制其黃羊野兔雉
鹿之獲於野者作邊土之物貢宜矣至於盡其
土實厥篚惟錯納於王家雖蔗節桴苳之微竝
宜志懷方之盛焉

海青卽海東青出遼東鷹鵠之最俊者明一統
志云小而健能擒天鷲今出黑龍江左右
鷓鴣雉屬出艾渾深山中及札賴特地雌者毛
色若灰雄若濃靛譌呼黑雞歲捕生者入貢

遮鱸魚類白魚而首銳無骨味若鱸一名赭鱸

一名細鱗歲貢百尾九月棲江濱捕而畜之

歐李子柔條叢生高二尺許花碎白實如小李

味酸澀甯古塔艾渾皆有之

花水出艾渾色赤望之如豆入口成液離枝十

餘日輒化為水以蜜收為膏充貢

老鎗菜即俄羅斯菘也抽莖如蒿苣高二尺餘

葉出層層刪之其末層葉葉相抱如球取次而

舒已舒之葉老不堪食割球烹之略似安肅冬

菘郊圃種不滿二百本八月移盆官弁分畜之

冬月苞紙以貢

菱六稜而小產諾尼江去皮乾之

蕎麥麵更三四磨者白如雪

艾渾麥麵甘香勝中土所產作餅鬆美

白堊如粉入水十餘日制其燥塗壁不裂

物產

杜實產艾渾小而赤似桑葚味酸

夸闌蘑菇生卜魁城東草地內七月入市夸闌

者氈廬椽木所立之周遭也木氣入土生麚故名今因其白色黑闌名爲花闌乃強解耳

老錦穀莖葉如雞冠高丈許實如柃櫚子深赤色取粒作粥香美

花有蜀葵兔葵萱蓼鳳仙長春刺梅金錢土人呼兔葵爲鬼臉葵

雀兒花色翡翠似鴛鴦菊而單蒂附橫枝上如鳥之翔

閃緞花以色名似龍爪而小山丹而曲

草芙蓉不知何以名葉細如阜莢花黃同菊瓣規高者亭亭二尺許

萬年菊花葉類草芙蓉色黃枝柔蒙密延蔓一本可百餘花或曰卽層瓣高麗菊也

高麗菊產朝鮮枝葉類萬年菊單瓣色黃赤相閒如虎皮

日奇花類蝴蝶花而小一莖十數花辰收申放數必奇故名葉如萱

高芭蓮卽罌粟六月始花高尺許葉如蒿芭單

瓣微紅中土人攜千層五色種布之輒變

菊亦畏霜五月茁枝瘦弱八月移盆入室臨南

窗下十月花大如錢

棠梨郊圃閒有之士人繫繒條於上曰神所憑

伏臘祀之有戕其枝者則怒不知何所取義

城南三十里有柳叢生細不及指高不及肩杏

亦然無成樹者花小不實土人老死不知鮮果

爲何物也

藥味有益母草赤白芍藥防風黃芩百合木賊

蒺藜甘草車前子麥蘗冬五味子薄荷黃精艾

渾產黃連然皆襍煙莽中萎於霜雪無采刷者

羊草西北邊謂之羊鬍草長尺許莖末圓勁如

松鍼黝色油潤飼馬肥澤勝豆粟遠甚居人於

七八月間刈積之經冬不變大宛苜蓿疑卽此

中土以苜蓿爲菜蓋名同也

索倫產馬身長足健毛短而澤

鄂倫春無馬多鹿乘載與馬無異廬帳所在皆

有之用罷任去招之卽來有殺食之斯不復至

鄂倫春地宜樺冠履器具廬帳舟渡皆以樺皮爲之

黑龍江產魚惟鯽一種諾尼江無蝦蟹而魚屬皆備五月魚車塞路長二尺許者值十餘錢六月水漲則大魚不入網江凍鑿冰取之價十倍夏多鯉冬多鯁味淡而腥

勾星魚鱗斑然如列星長喙漁者間以箸探其口齧之至死不釋段刃之釜中猶躍躍也腥穢不可食

堪達含駝鹿也項多肉陸佃埤雅云北方有鹿形如駝卽此色蒼黃無斑角堅瑩如玉中有黑理橫截之鏤爲決使理周於外一綫勻圓選一決於數十角直數萬錢弟世莊有詩曰臃腫額端欺鹿角卽當項下鬪狼胡可憐骨碎三軍指曾助天山一箭無

沙雞鳩形鶉毛足高二寸許味勝家雞

老鎗雀一名千里紅與雀無異惟顛有紅毛產俄羅斯地至以十一月囿而取之炙食甚美籠

畜之輒死

無蟻

臣秋濤謹案黑龍江外紀云磚隙多蟻穴雨前奔馳成陣或言黑龍江無蟻非也

蚊不入室

臣秋濤謹案黑龍江外紀云蚊虻最毒世有言黑龍江近城無蚊蚊不入

室者皆以耳為目語

五色石產黑龍諾尼兩江岸通明如瑪瑙紅圓

者象含桃或取以飾念珠

空青漁人閒得之不敢私匿將軍酬以直遣官

奏進或弁卒自得之即遣送

京師奏其名例得

賜絹帛

臣秋濤謹案空青本難得之物方式濟此書著於康熙年間云漁人間得之蓋非可常致也至嘉慶年間西清撰黑龍江外紀云土人茫不知空青為何物其不易覩明矣

龍骨艾渾江岸數尺下恒有之或曰龍蛻或曰

孽龍謫而死者

屋宇

屋皆南向迎暄也日斜猶照故西必設窗間有

北牖八月墜之夏始啟

屋無堂室廡三楹西南北土牀相連曰卍字炕

虛東為然薪地西為尊南次之皆賓位也

土垣高不踰五尺僅可闌牛馬門亦如闌穿橫木以爲啟閉中土人居之始設門相傳未立城時惟溝其宅之四面爲界

拉核牆核猶言骨也木爲骨而拉泥以成故名立木如柱五尺爲間層施橫木相去尺許以讎草絡泥挂而排之歲加塗焉厚尺許者堅甚於甃一曰挂泥壁

工匠皆流人技拙而直貴土著人架木覆茅婦子合作戚友之能匠事者助而不傭

草屋茅厚尺許三歲再葺之官署亦然煖於瓦也庵廟則瓦

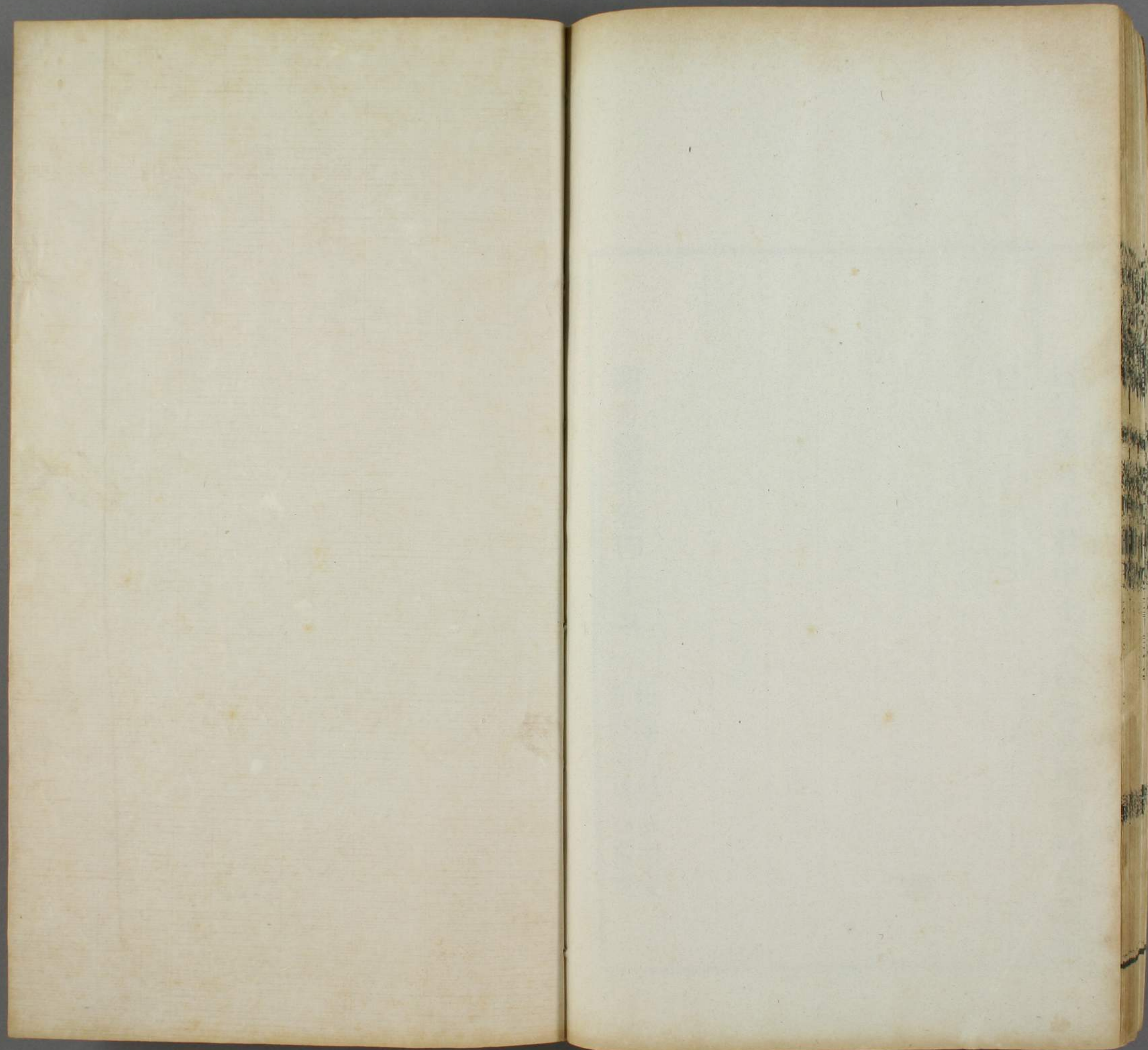
卜魁柵木爲城將軍公署私第皆在夾植大木中實以土寬丈許木末高低相間肖睥睨四門外環土城累堡爲之周六里西面二門近南者臨水寬廣可數百畝江漲則通流墨爾根艾渾重城皆植木爲之

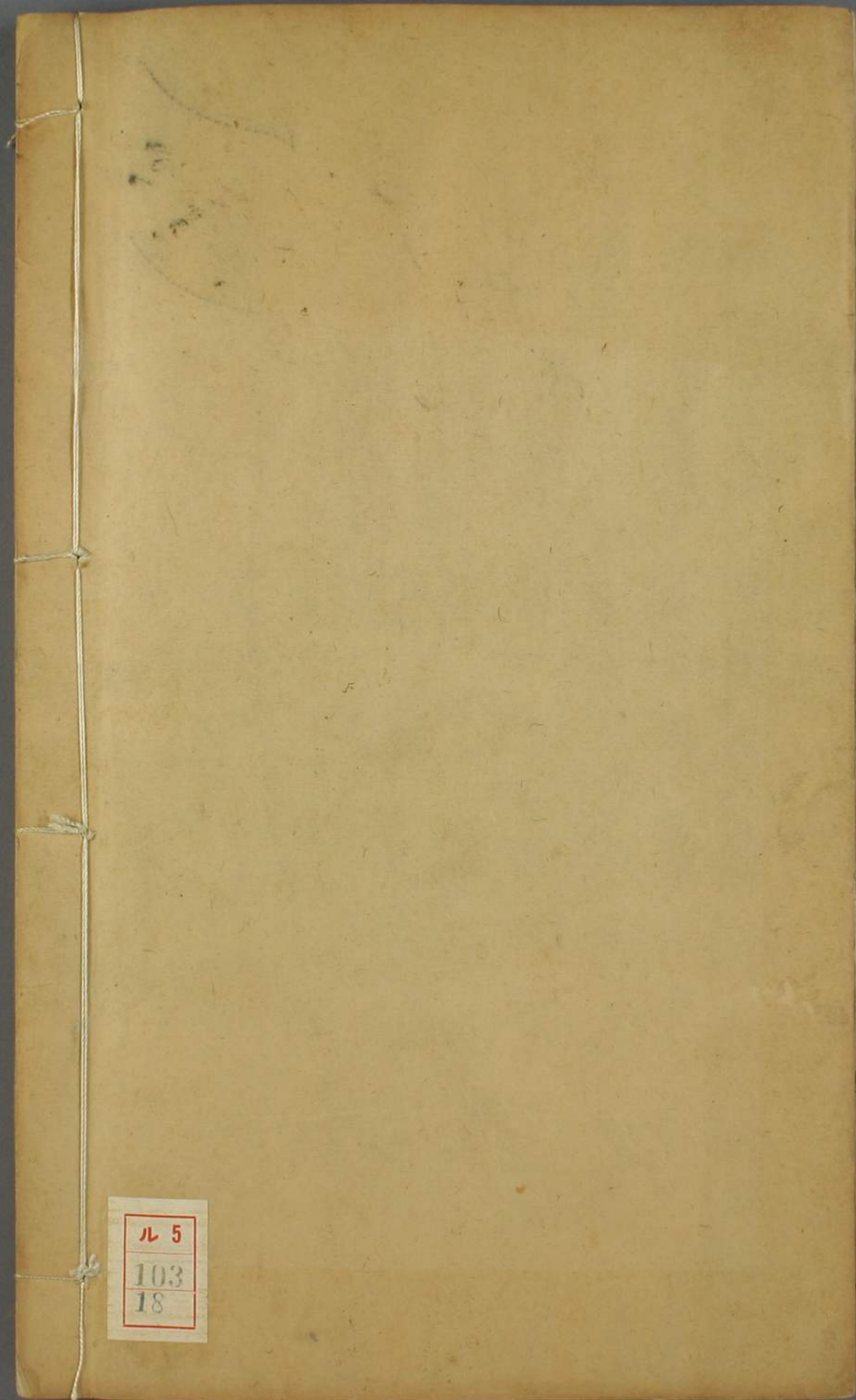
入土城南門抵木城里許商賈夾衢而居市聲頗嘈嘈外此雖茅茨相望然草寂煙寒終是塞

垣氣象且不若中土荒縣郊外惟庵刹四五而已

朔方備乘卷四十五

知縣丁紹基初校
知縣周錦心覆校





ル 5
103
18