

翻譯名義集

關化圖書館

Kaohsiung Library

開化圖書館

Kaishwa Library

開化圖書館

Kaishua library

開化圖書館

Kathua library

翻譯名義集七

姑蘇景德寺普潤大師

法雲

編

寺塔壇幢篇第五十九

犍稚道具篇第六十

沙門服相篇第六十一

齋法四食篇第六十二

篇聚名報篇第六十三

統論二諦篇第六十四

寺塔壇幢篇第五十九

裕師寺誥云寺是攝十方一切眾僧修道境界法為待一切僧經游來往受供處所無彼無此無主無客僧理平等同護佛法故其中飲食眾具悉是供十方凡聖同有鳴鐘作法普集僧眾同時共受與檀越作

生福之田如法及時者皆無遮礙是宜開廓遠意除
蕩鄙懷不吝身財護持正法西域記云諸僧伽藍頗
極竒製隅樓四起重閣三層椳栳棟梁竒形雕鏤戶
牖垣墻圖畫衆彩梁僧傳云相傳外國國王嘗毀破
諸寺唯招提寺未及毀壞夜一白馬繞塔悲鳴即以
啓王王即停壞因改招提以爲白馬故諸寺立名多
取則焉僧史略云鴻臚寺者本禮四夷遠國之邸舍
也尋令別擇洛陽西雍門外蓋一精舍以白馬馱經
夾故用白馬爲題寺者釋名曰嗣也治事者相嗣續
於其內本是司名西僧乍來權止公司移入別居不

開

ka

館

222

忘其本還標寺號準天人陸玄暢云周穆王時文殊
目連來化穆王從之即列子所謂化人者是也化人
示穆王高四臺是迦葉佛說法處因造三會道場又
云周穆王身游大夏佛告彼土有古塔可反禮事王
問何方荅在鄗京之東南也又問周穆已後諸王建
置塔寺何爲此土文紀罕見荅立塔爲於前緣多是
神靈所造人見者少故文字少傳揚雄劉向尋於藏
書往往見有佛經豈非秦前已有經塔或名僧坊者
別屋謂之坊也或名精舍者釋迦譜云息心所栖故
曰精舍靈裕寺誥曰非麓暴者所居故云精舍藝文

類云非由其舍精妙良由精練行者所居也或名道
場肇師云修道之場隋煬帝勅天下寺院皆名道場
止觀云道場清淨境界治五住糠顯實相米或名蓮
社者社即立春秋後五戊日名社群農結會祭以祈
穀白虎通曰王者所以有社何為天下求福報土非
土不食土廣不可徧故封土以立社往生傳云東
晉遠法師憩跡廬阜一百二十三人締結方外之游
於是相與而有蓮社之想焉今之以蓮社云蓋其始也

刹摩

正音掣多羅此云土田淨名略疏云萬境
不同亦名為刹垂裕云蓋取莊嚴差別名

開

館 24

之為刹此乃通指國土名刹又復伽藍號梵刹者如
輔行云西域以柱表刹示所居處也梵語刺劬瑟胝

此云竿即幡柱也長阿含云若沙門於此法中勤苦
得一法者便當堅幡以告四遠今有少欲人又法華

云表刹甚高廣此由塔婆高顯大為金地標表故以
聚相長表金刹如法苑云阿育王取金華金幡懸諸

刹上塔 **羅摩** 此云院周 **招提** 經音義云梵云
寺但昂 垣小院 招 闕提奢唐

言四方僧物但筆者訛稱招提此翻別房施或云對
面施或云梵言僧鬘此翻對面施音義云體境交現

日對輟已惠他名施後魏太武始
光元年造伽藍創立招提之名

僧祇

此云四方
僧物律鈔

四種常住一常住常住謂衆僧厨庫寺舍衆具華果
樹林田園僕畜等以體局當處不通餘界但得受用
不通分賣故重言常住二十方常住如僧家供僧常
食體通十方唯局本處此二名僧祇物三現前現前
謂僧得施之物唯施此處現前僧故十方現前如
亡五衆輕物也若未羯磨從十方僧得罪若已羯磨
望現前僧得罪此
阿蘭若 或名阿練若大論
二名現前僧物 翻遠離處薩婆多

館

224

論翻閑靜處天台云不作眾事名之為閑無憤鬧故名之為靜或翻無諍謂所居不與世諍即離聚落五里處也肇云忿竟生乎眾聚無諍出乎空閑故佛讚住於阿蘭若應師翻空寂苑師分三類一達磨阿蘭若即華嚴之初謂說諸法本來湛寂無起作義二名摩登伽阿蘭若謂塚間處要去村落一俱盧舍大牛吼聲所不及處三名檀陀迦阿蘭若謂沙磧之處也磧遷歷切

僧伽藍 譯為眾園

僧史略云為眾人園圃園圃生植之所佛弟子則生殖道芽聖果也

那爛陀 西域

記曰唐云施無厭此伽藍南菴沒羅園中有池其龍
名那爛陀旁建伽藍因取其稱從其實議是如來昔
行菩薩道時為大國王建都此地憐愍衆生好樂周
給時美其德號施無厭大宋僧傳云那爛陀寺周圍
四十八里九寺一門是九天王
所造西域伽藍無如其廣矣
菴羅園
闡義云
菴羅是
果樹之名其果似桃或云似柰此樹開華華生一女國
人歎異以園封之園既屬女女人守護故言菴羅樹
園宿善冥熏見佛歡喜以園
奉佛佛即受之而為所住
迦蘭陀
善見律及
經律異相

開
Ka

館

224

云是山鼠之名也時毗舍離王入山於樹下眠有大
 毒蛇欲出害王於此樹下有鼠下來鳴令王覺王感
 其恩將一村食供此山鼠乃號此村為迦蘭陀而此
 村中有一長者居金錢四十億王即賜於長者之號
 由此村故所以名為迦蘭陀長者也三藏傳云園主
 名迦蘭先以此園施諸外道後見佛又聞深法恨不
 以園得施如來時地神知其意為現災怪怖諸外道
 逐之令出告曰長者欲以園施佛汝宜速去外道舍
 怒而出長者歡喜建
 立精舍躬往請佛

林微尼

或流弥尼或藍
 毗尼或嵐毗尼

此云解脫處亦翻斷亦翻滅華嚴音義翻樂勝圓光

由昔天女來故立此名新云藍傘晚扶尼此云監即上

古守園 秣蘇伐那 西域記云唐言闇林千佛

女名 皆於此地說法佛滅三百

年有迦多衍那 阿奢理貳 西域記云

於此製發智論 唐言奇特 鷄頭

摩 竦跡釋鷄園引智論云昔有野火燒林林中有

雉入水漬羽以救其焚纂要云即鷄頭摩寺

宰堵波 西域記云浮圖又曰偷婆又曰私偷簸

皆訛也此翻方墳亦翻圓塚亦翻高顯

開
ka

義翻靈廟劉熙釋名云廟者臬也先祖形臬所在也
又梵名塔婆發軫曰說文元無此字徐鉉新加云西
國浮圖也言浮圖者此翻聚相戒壇圖經云原夫塔
字此方字書乃是物聲本非西土之號若依梵本座
倚佛骨所名曰塔婆後分經佛告阿難佛般涅槃茶
厲毗既訖一切四衆收取舍利置七寶瓶當於拘尸那
城內四衢道中起七寶塔高十三層上有輪相云辟
支佛塔應十一層阿羅漢塔成以四層亦以衆寶而
嚴飾之其轉輪王亦七寶成無復層級何以故未脫
三界諸有苦故十二因緣經八種塔並有露槃佛塔

塔

222

八重菩薩七重辟支佛六重四果五重三果四二果

三初果二輪王一凡僧但蕉菜火珠而已
言輪相者僧

葉佛塔上施盤蓋
長表輪相經中多
云相輪以人仰望
而瞻相也

支提

或名難提脂帝制底制多此
翻可供養處或翻滅惡生善

處雜心論云有舍利名塔無舍利名支提文句云支
提無骨身者也阿含明四支徵謂佛生處得道處轉

法輪處入

舍磨奢那

此云冢西域僧死埋骨
地下上累輒石似窰堵

滅處也

波但形

健陁俱胝

義淨云西方名佛堂為健
陁俱胝此云香室

卑小

開

毗訶羅

此云游行處謂僧游履處也

滿荼邏

力箇切此翻壇

新云正名曼荼羅言壇者鄭玄注禮云封土曰壇除地曰壇常封者起土界也壇之言坦也坦明兒也漢

書音義云築土而高曰壇除地平坦曰場國語云壇之所除地曰場除掃也周書曰為三壇同壇壇除地

也說文云野土也爾雅云鹿之所息謂之場詩云九月築場圃注云春夏為圃秋冬為場場即平治土面

於上治穀脫閣資中翻幢熏聞云閣視遮切有作都音引爾雅云閣謂之臺而言脫者積

館

ry

土脫落也今所不
取蓋是梵語故
拘吒迦此云小舍

犍椎道具篇第六十

菩薩戒經云資生順道之具中阿含云所蓄物可資
身進道者即是增長善法之具辯正論云沙門者行
超俗表心游塵外故應器非廊廟所陳染衣異朝宗
之服北山錄云簠音甫簋音軌祭器莊呂切豆制度文章
為禮之器升降上下周旋先龍立似為禮之文鐘鼓
管磬羽籥干戚籥音藥先王制舞文以羽籥干戚為樂之器屈
伸俯仰綴兆舒疾為樂之文置茲則禮樂廢矣繕寫續

開
ka

刻香臺法机為道德之器
髡祖拜遶禪講齋戒為道德之文
弛茲則道德微矣

捷

巨

推

音地聲論翻為磬亦翻鐘資持云若諸律論並作捷槌或作捷推今須音槌為

地又羯磨疏中直云捷地未見稚字呼為地也後世無知因茲一誤至於鈔文一宗祖教凡捷槌字並改為稚直呼為地請尋古本及大藏經律考之方知其謬今須依律論並作捷槌至呼召時自從聲論增一云阿難升講堂擊捷推者此是如來信鼓也五分云諸比丘布薩時不時集妨行道佛言當唱時至若打

信

ry

捷椎若打鼓吹螺使舊住沙彌淨人打不得多應打
三通若唱二時至亦使沙彌淨人唱住處多不得徧
聞應高處唱猶不知集更相語知若無沙彌比丘亦
得打事鈔云若尋常所行生椎之始必漸發聲漸希
漸大乃至聲盡方打一通佛在世時但有三下故五
分云打三通也後因他請方有長打然欲初鳴時當
依經論建心標為必有感徵應至鐘所禮三寶訖具
儀立念我鳴此鐘者為召十方僧衆有得聞者並皆
雲集共同和利又諸惡趣受苦衆生令得停息故付
法藏傳中廟臙吒王以大殺害故死入千頭魚中劍

開

ka

輪繞身而轉隨斫隨生羅漢為僧維那依時打鐘若
聞鐘聲劍輪在空如是因緣遣信白令長打使我苦
息過七日已受苦即息江南上元縣一民時疾暴死
心氣尚暖凡三日復甦乃誤勾也自言至一殿庭間
忽見先主被五木縲械甚嚴民大駭竊問曰主何至
於斯耶主曰吾為宋齊丘所誤殺和州降者千餘人
以冤訴囚此主問其民曰汝何至斯耶其民具道誤
勾之事主聞其民却得生還喜且泣曰吾仗汝歸語
嗣君凡寺觀鳴鐘當延之令永吾受苦惟聞鐘則暫
休或能為吾造一鐘尤善民曰我下民耳無緣得見

館

ry

設見之胡以為驗主沉慮曰吾在位嘗與于闐國交
聘遺吾一瑞玉天王吾愛之嘗置於髻受百官朝一
日如廁忘取之因感頭痛夢神謂我曰玉天王寘於
佛塔或佛體中則當愈吾因獨引一匠携於瓦棺寺
鑿佛左膝以藏之香泥自封無一人知者汝以此事
可驗民既還家不敢輒已遂乞見主具白之果曰冥
寘何憑民具以玉天王之事陳之主親詣瓦棺剖佛
膝果得之感泣慟躄遂立造一鍾於清涼寺鑄其上
云薦烈祖孝高皇帝脫幽出厄以玉像建塔葬於蔣
山智興鳴鍾增一云若打鍾時一切惡道諸苦並得停止
事出法苑

開
ka

應法師準尼鈔云時至應臂吒捷槌應師釋云梵語
臂吒此云打梵語捷槌此云所打之木或檀或桐此
無正翻彼無鐘磬故也音義指歸斤云祇如梵王鑄
祇栢寺金鐘又迦葉結集過推也銅捷槌豈無鐘耶
但天竺未知有磬五分律云隨有瓦木銅鐵鳴者皆
名捷地又律中集僧有七種法一量影二破竹作聲
三作煙四吹貝五打鼓六打捷槌七唱諸大德布薩
說戒時到事鈔明入堂法應在門外偏袒右肩歛手
當心攝恭敬意擬堂內僧並同佛想緣覺羅漢想何
以故三乘同法食故次欲入堂若門西坐者從戶外

旁門西頰先舉左脚定心而入若出門者還從西頰
先舉右脚而出若在門東坐者反上可知不得門內
交過若欲坐時以衣自蔽勿露形醜須知五法一須
慈愍重法尊人二應自卑下如拭塵巾三應知坐起
俯仰得時四在彼僧中不為雜語五不可忍事應作
默然凡徒衆威儀事在嚴整清潔軌行可觀則生世
善心天龍叶贊華嚴云具足受持威儀教法是故能
令僧寶不斷智論云佛法弟子同住和合一者賢聖
說法二者賢聖默然準此處衆唯施二事不得雜說
世論類於汚家俳說能戲也又貴靜攝不在喧亂誦經

開

ka

館

222

說法必須知時成論云雖是法語說不應時名為綺語後裔住持願遵斯式 **舍四羅** 分四

此云籌五分籌極短並五指極長拳一肘極麗不過小指極細不得減箸十誦云為檀越問僧不知數佛

令行籌不知沙弥數行籌數之若人施布薩物沙弥亦得雖不往布薩羯磨處由受籌故四分為受供行

籌通沙弥也若未受十戒亦得受籌以同受供故業疏三種行籌一顯露二覆藏以物三耳語耳畔事鈔

云今僧寺中有差僧次請而簡客者此僧次翻名越次也即今容僧應得不得主人犯重隨同情者多少

通是一盜隙棄羅此云錫杖由振時作錫錫聲故

亦名德杖彰智行功德故聖人之慄懺賢士之明記
道法之幢根本雜事云比丘乞食深入長者之家遂
招譏謗比丘白佛佛云可作聲警覺彼即呵呵作聲
喧鬧復招譏毀佛制不聽遂拳打門家人怪問何故
打破我門默尔無對佛言應作錫杖苾芻不解佛言
杖頭安鐐圓如酸瓠口安小鐐子搖動作聲而為警
覺動可一二無人聞時即須行去五百問論持錫有
多事能警惡蟲毒獸等義淨云錫杖都有三分上分

開
ka

罐

ry

是錫中木下或牙角也若二股六鏢是迦葉佛製若
四股十二鏢是釋迦佛製齊稠禪師在懷州王屋山
聞虎鬪以錫杖解之因成頌云本自不求名剛被名
求我巖前解二虎障却第三果又鄧隱峰飛錫空中
解於刺竭節 此云杖柳栗橫擔不顧 軍遲
二陣 人直入千峰万峰去

此云瓶寄歸傳云軍持有二若甕瓦者是淨用若銅
鐵者是觸用西域記云招稚迦即澡瓶也舊云軍持
訛略也西域尼畜軍持僧畜澡灌謂雙口澡
灌事鈔云應法澡灌資持云謂一斗已下 鉢里

薩羅伐拏

此云濾水羅會正記云西方用上白疊東夏宜將密絹若是生絹小

蟲直過可取熟絹四尺捉邊長挽兩頭刺著即是羅樣兩角施帶兩畔直恂音冠似鼎鉉也中安橫杖尺六兩邊繫

柱下以盆承傾水時罐底須入羅內如其不尔蟲隨水落墮地墮盆還不免殺僧祇蟲細者三重漉毗尼母應作二重漉水囊若猶有應作三重不得夾作恐中間有蟲難出當各作捲逐重覆却方護生也根本百一羯磨明五種水羅一方羅用絹三尺或二尺隨時大小作二法瓶陰陽瓶也三君遲以絹繫口以繩

開
ka

懸沉於水中待滿引出四酌水羅五衣角羅但取密
絹方一搭手或繫瓶口或安鉢中濾水用也

鉢塞莫

或云阿喇吒迦二合此云數珠木穗
子經云當貫木穗子一百八箇常白

隨身志心稱南無佛隨南無達摩
南無僧伽乃過一子具如彼經

鉢多羅

此云應器

發軫云應法之器也謂體色量三皆須應法體者大
要有二泥及鐵也色者熏作黑赤色或孔雀咽色鴿
色量者入受三斗小受斗半中品可知又翻為薄謂
治厚物令薄而作此器南山云此姬周之斗也準唐

鉢

鉢

斗上鉢一斗下鉢五升五分云佛自作鉢坯以為後
 式受時準十誦云大德一心念我比丘某甲此鉢多
 羅應量受常用故說若捨準衣律云比丘**建**音
 持木鉢佛言不應持如是鉢此是外道法**鉗**音
 音咨母論譯為淺鐵鉢經音疏云鉢中之小鉢今呼
 為**鎖**音子十誦律云鉢半大鍵**鎔**小鍵**鎔**四分律云
 鍵**鎔**入小鉢小鉢入次鉢次鉢入大鉢或作捷茨建
 大鉢或作捷茨建**鎔**並梵音輕重**俱**夜羅此云隨鉢
 器法寶解云即**浮囊**五分云自今聽諸比丘畜
 匙筋鍵鎔等

開
 ka

西域渡海之人多作鳥翎毛袋或齋巨牛脬海船或失吹氣浮身

沙門服相篇第六十一

大論云釋子受禁戒是其性剃髮割截染衣是其相道宗鈔云儀即沙門相也削髮壞衣是體即沙門性也無表戒法是僧祇云三衣者賢聖沙門之標幟四分云三世如來並著如是衣大品明十二頭陀衣有二種一者納衣智論釋云好衣因緣故四方追逐墮邪命中若受人好衣則生親著若不親著檀越則恨又好衣是未得道者生貪著處好衣因緣招致賊難

或至奪命有如是等患故受弊納衣法二但三衣智
論釋云行者少欲知足衣趣蓋形不多不少故受三
衣白衣求樂故多畜種種衣或有外道苦行故裸形
無耻是故佛弟子捨二邊處中道北山云憍陳如弊
服五錢須菩提華房百寶俱聖人也衡岳終身一衲
玄景每曙更衣俱高僧也克不克在于我可不可不
不在乎物也

震越

應法師云此翻衣服應是卧具釋名曰服
上曰衣衣依也所以庇寒暑也傳云衣身
之章也上曰衣下曰裳白虎通曰衣者隱也裳者障

開
ka

館

ry

也所以隱形自障蔽也涅

槃云如世衣裳障覆形體

袈裟

具云迦羅沙曳此云不正色從

色得名章服儀云袈裟之目因於衣色如經中壞色衣也會正云準此本是草名可染衣故將彼草目此衣號十誦以為敷具謂同氈席之形四分以為卧具謂同衾被之類薩婆多云卧具者三衣之名大淨法門經云袈裟者晉名去穢大集名離染服賢愚名出世服真諦雜記云袈裟是外國三衣之名名含多義或名離塵服由斷六塵故或名消瘦服由割煩惱故或名蓮華服服者離著故或名間色服以三如法色

卷二

七

所成故言三色者律有三種壞色青黑木蘭青謂銅
青黑謂雜泥木蘭即樹皮也葉疏云聽以刀截成沙
門衣不爲怨賊所剝故章服儀云條堤之相事等田
疇如畦貯水而養嘉苗辟服此衣生功德也佛令象
此義不徒然五分云衣下數破當倒披之在雨中行
水入葉中應順披之章服儀云比見條葉不附正儀
當馬齒鳥足縫之即須順左右條開明孔不作即同
縵衣南山問比見西域僧來多縫衣葉者何荅此佛
滅後將二百年北天竺僧與外道同住外道嫉之密
以利刀內衣葉中同往王所外道告王沙門釋子內藏

開

ka

利刀欲將害王因告檢獲由此普誅一國比丘時有
耶舍阿羅漢令諸比丘權且縫合爲絕命難此乃彼
方因事權制非佛所開故義淨云西國三衣並皆刺
合唯東夏開而不縫依律大衣限五日成七條四日
成五條二日成限日不成尼犯墮比丘突吉羅葉疏
云若有衣不受持者突吉羅下二衣有長者開將作
從悲華經云佛於寶藏佛前發願願成佛時袈裟有
五功德一入我法中犯重邪見等於一念中敬心尊
重必於三乘授記二天龍人鬼若能敬此袈裟少分
即得三乘不退三若有鬼神諸人得袈裟乃至四寸

館

22

飲食充足四若衆生共相違背念袈裟力尋生慈心
五若持此少分恭敬尊重常得勝他瓔珞經云若天
龍八部鬪爭念此袈裟生慈悲心海龍王經龍王白
佛如此海中無數種龍有四金翅常來食之願佛擁
護令得安隱於是世尊脫身卓衣告龍王汝取是衣
分與諸龍皆令周徧於中有值一縷之者金翅鳥王
不能觸犯持禁戒者所願必得搜玄引大集王問比
丘不能說遂羞墮地袈裟變白法滅盡經云沙門袈
裟自然變白應法師云韻作髦
筆音加沙葛洪字苑始改從衣

僧伽梨

西域記云僧迦

開

ka

脰舊訛云僧伽梨此云合又云重謂割之合成義淨
云僧迦脰唐言重複衣靈感傳云每轉法輪披僧伽
梨南山云此三衣名諸部無正翻今以義譯大衣名
雜碎衣以條數多故若從用為名則曰入王宮聚落
時衣乞食說法時著薩婆多論大衣分三品九條十
一條十三條兩長一短名下品十五條十七條十九
條三長一短名中品二十一條二十三條二十五條
四長一短名上品會正記問所以長增而短少者葉
疏云法服耆田為利諸有表聖增而凡減也葉疏云
今準十誦加持應云大德一心念我比丘某甲是僧

脰

ry

伽梨干若條衣受干若長干若短割截衣持三說會正記云如

缺大衣下二衣有長者開將作從去聲受持應加云大

德一心念我某甲比丘此安陀會二十五條衣受四

長一短割截衣持三說僧祇云有緣須捨者具修威儀加法云大德一心念我

比丘某甲此僧伽梨是我三或郁

衣數先受持今捨一說下二衣亦尔鬱多羅僧多羅

僧此譯上著衣即七條也南山云七條名中價衣從

用云入眾時衣禮誦齋講時著若受應加法云此鬱

多羅僧七條衣受兩長一短割或安怛

截衣持三說如缺七條開將上安陀會羅婆沙

下二衣作從加法例上

開
ka

館
22

此云中宿衣謂近身住也南山云五條名下衣從用

云院內行道雜作衣若受應加法云此安陁會五條

衣受一長一短割截衣持三說如缺五條開將上二衣作從五分云獨住比丘三衣中須有換易者

應具修威儀手執衣心生口言加法云菩薩經云五條名中著衣七條名上

衣大衣名眾集時衣戒壇經云五條下衣斷貪身也

七條中衣斷嗔口也大衣上衣斷癡心也華嚴云著

袈裟者捨離三毒四分云鉢吒唐言縵條即是

懷抱於結使不應披袈裟一幅疊無田相

者三衣俱通縵也佛法至此一百八

十七年出家未識割截祇著此衣尼師壇或

師但那此名坐具或云隨坐衣葉疏佛言為身為衣
為卧具故制畜之長四廣三更增半磔手者善見云
令於縷際外增之迦留隨夷身大坐不容故加半磔十誦云新者二重故
者四重十誦云不應受單者離宿突吉羅戒壇經云
尼師壇如塔之有基也汝今受戒即五分法身之基
也良以五分由戒而成若無坐具以坐汝身則五分
定慧無所從生天神黃瓊云元佛初度五人及迦葉
兄弟並制袈裟左臂坐具在袈裟下云云後度諸眾徒
侶漸多年少比丘儀容端美入城乞食多為女愛由
是製衣角在左肩後為風飄聽以尼師壇鎮上後外

開
Ua

僧
22

道達摩多問比丘肩上一片布持將何用答曰擬將坐之云云達摩多云此衣既為可貴有大威靈豈得以所

坐之布而居其上云云比丘白佛由此佛製還以衣角

居于左臂坐具還在衣下但不得垂尖角如象鼻羊

耳等相摩得勒伽云若離宿不須捨業疏云受應加云

大德一心念我比丘某甲此尼師壇應量作今受持

三說
若捨
準上
僧祇支
或僧却崎西域記云唐言掩腋舊
或名竭支正名僧迦鷄此云覆腋

衣用覆左肩右開左合竺道祖云魏時請僧於內自

恣官人見僧偏袒不以為善遂作此衣施僧因綴於

左邊祇支上因而受稱即偏衫右邊今隱祇支名通號兩袖曰偏衫今作時須開後縫截領以存元式故

也
泥縛些桑**那**或云泥伐散那西域記唐言

帶襴其將服也集衣為禰之涉切廣雅禰襦也通俗文曰便縫曰禰**束帶**以條

禰則諸部各異色乃黃赤不同釋名云羣羣也連接

羣幅**舍勒**應法師譯云內衣也半者言舍勒相

也短似今短羣也小衣論雖不顯於相

可類半**迦絺那**明了論云為存略故但言迦提

泥洹也**迦絺那**此翻功德以坐夏有功五利賞

開
u-a

德也西域記以迦提翻昂星昂星直此月故律鈔引
明了論翻為堅實能感實能感多衣衣無敗壞故又
名難活以貧人取活為難捨少財入此衣功德勝如
以須弥大衣聚施也或云堅固又云廕覆古翻為賞
善罰惡衣賞前安居人後安居人不得也亦翻功德
衣以僧眾同受此衣招五利功德律中受此衣故畜
長財離衣宿背請別眾食食前食後至他家四分云
安居竟應受功德衣則前安居人七月十六日受至
十二月十五日捨四分云若得新衣若檀越施衣若
糞埽衣四分云糞埽者則非死人衣新物搽作淨若已浣浣已納作

信

22

淨即日來不經宿不以邪命得應法四周有緣五條作十隔用袈裟色受捨應鳴鐘集僧羯磨具出自恣

篇

憍奢耶

應法師翻蟲衣謂用野蚕丝綿作衣事鈔云即黑毛卧具寧音義云梵云

高世耶譯云野蚕綿東天竺有國名烏陀粳米欲熟葉變為蟲蟲則食米人取蒸以為綿也如此絲綿者名摩呵跋多此言大衣衣甚貴即大價之衣感通傳云伏見西來梵僧咸著布氎具問答云五天竺國無著蠶衣由此興念著斯章服儀

屈昫

音舜此云大細布緝木綿華心織成其色青黑即達

開 ka

館

磨所傳

袈裟

睽婆

上式染切
此云木綿

劫波育

或言劫貝
即木綿也

正言迦波羅此樹華名也可以為布高昌名豔刻賓南大者成樹已北形小狀如土葵有殼剖以出華如

柳絮可紉

鎮女以為布

迦鄰陀衣

細錦
衣也

瓊羅綿

此云

細香苑音義翻冰或云瓊沙此云霜斯皆從色為名或名妬羅綿妬羅樹名綿從樹生因而立稱如柳絮

也亦翻楊華或稱瓊羅毳而者毛毳也熏

聞云謂佛手柔軟加以合縵似此綿也

瞿佳修

羅

此云圖像從其衣形而立名若著瞿修羅則不著僧迦鵝

尼衛

此云裏衣欽

跋羅

即

頭鳩羅

此云細布

芻摩

此云麻衣西域

記云衣麻之類也麻形細荆芥華青色西域麻少多用草羊毛

頌鉢羅

西域記云織細

羊毛褐賴縞

西域記云織野獸毛細軟可堪几得緝績故以見珍而充服用

那波吒

此云

俱蘇摩

此云華

摩羅

此云

開 ka

館

222

鬘苑師云一切花通名俱蘇摩別有一花獨名俱蘇摩此云悅意其花大小如錢色甚鮮白衆多細葉圓集共成應法師云西域結鬘師多用蘇摩羅華行列結之以爲條貫無問男女貴賤皆此莊嚴或首或身以爲飾好正法念云生天華鬘在額

齋法四食篇第六十二

佛地論云任持名食謂能任持色身令不斷壞長養善法身依食住命託食存流入五臟充浹四肢補氣益肌身心適悅食有三德一輕軟二淨潔三如法味有六種謂苦酸甘辛醎淡楞嚴云如是世界十二類生不能自全依四食住所謂段食觸食思

食識食是故佛言一切衆生皆依食住

段食者段謂形段以香味觸三塵爲體入腹變壞資

益諸根故言段食起世經云麤段微細食閻浮提人飯麪豆肉等名麤段食按摩澡浴拭膏等名微細食古

譯經律皆名博饒食說文博圓也禮云無博食通俗文手圍曰博熏聞云其義則局如漿飲等不可博故於是後譯皆云段食言觸

食者觸謂觸對取六識中相應觸對前境而生喜樂

故名觸食通慧云如男與女相對爲觸觸能資身故得食名準僧祇見色愛著名食宜非觸食義耶設非觸食何以觀戲

劇等終日不食而自飽耶起世經云一切卵生得身故以觸爲食沈跡云冷暖觸等亦名觸食言思食者思謂意

思取第六識相應思於可意境生希望故起世經云思食者若有衆生意

思資潤諸根增長如角鬚蛇蝦蟆伽羅瞿陀等及餘衆生以意思潤益諸根壽命者此等用思爲食熏聞云相應觸及相應思者皆心所徧行法中

也沈疏云思想飲食言識食者識即第八執持之相由前

開

僧
222

三食勢分所資令此識增勝能執持諸根大種故起世經云

識食地獄衆生及無邊識處天等皆用識持以為其食若約三界辨之段食唯在欲界

以色無色無香味二塵餘之三食徧通三界中陰但有

段食如雜心論云如人中陰還食人所食香氣此乃物叙四食也

僧趺即等供之唱法也寄歸傳云三鉢羅佉多舊訛云僧趺梵摩難國王經云夫欲施食

者皆當平等不問大小於是佛令阿難臨飯唱僧趺

僧趺者衆僧飯皆平等故莊嚴論明尸利毘多長者

受外道囑以毒和食請佛及衆佛知今阿難唱僧趺

唱已方食唱已毒散事鈔云况僧食十方普同彼取

自分理應隨喜而人情忌陋用心不等或有閉門限
礙客僧者不亦蚩乎鳴鐘本意豈其然哉出家捨著
尤不應尔但以危脆之身不能堅護正法浮假之命
不肯遠通僧食違諸佛之教損檀越之福傷一時衆
情塞十方僧路傳謬後生所敗遠矣改前迷而復道
不亦善哉慳食獨啖
餓鬼之業或問僧事有限外客無窮以有限
之食供無窮之僧事必不立荅曰此乃鄙俗之淺度
瑣人之短懷豈謂清智之深識達士之高見夫四事
之供養三寶之福田猶天地之生長山海之受用何
有盡哉故佛藏經云當一心行道隨順法行勿念衣

開

ka

館
224

食所須者如來白毫相中一分供諸一切出家弟子

亦不能盡由此言之勤修戒行至誠護法由道得利

以道通用寺寺開門處處同食必當供足判無乏少

凡受食時應作五觀一計功多少量彼來處大論云復次思惟此

食惡植耘除收穫蹂治春磨淘汰炊煮乃成用功甚重計一鉢之飯作夫

流汗集合量之食少汗多此食作之功重辛苦如是入口食之即成不淨

更無所直宿昔之間變為屎尿本是美味人之所嗜癩成不淨德不飲

見行者自思惟如此弊食我若貪著當墮地獄噉燒鐵丸從地獄出當作

畜生牛羊駱駝償其宿債或作猪狗常噉糞除如是觀食則生厭想

心顯過不過三毒四正事良藥取濟形苦五為成道

業世報非意事鈔食不過三匙初匙斷一切惡中匙

修一切善後匙度一切衆生增一云多食致苦患少

食氣力衰處中而**通沙**他此云齋日請觀音經
食者如秤無高下疏云齋者齊也齊身
口業也齊者只是中道也後不得食者表中道法界
外更無別法也中前得啖而非正中此得明表前方
便但似道之中得有證義故得啖也亦是表中道法
界外有法也闡義引祭統云齋之爲言齊也齊不齊
以致齋者也是故君子非有大事也非有恭敬也則
不齋不齋則於物無防也嗜欲無止也及其將齋也
防其邪物訖其嗜欲耳不聽樂今釋氏以不過中食
爲齋亦取其防邪訖欲齊不齊之義也毗羅三昧經

開

ka

瓶沙王問佛何故日中佛食荅云早起諸天食日中
三世佛食日西畜生食日暮鬼神食佛制斷六趣因
令同三世佛食故今約理解故云齋者祇是中道後
不得食者即佛制中後不得食也今表初住初地圓
證中道心外無法如中後不食也中前得噉者佛制
中前非正食皆得噉之毗婆沙論云夫齋者以過中
不食為體以八事助成齋體共相支持名八支齋法
報恩經云以無終身戒不名優婆塞但名中間人智論
問曰何故六齋日受八戒修福德荅是日惡鬼逐人
欲奪人命疾病凶衰令人不吉是故劫初聖人教人持

館

22

齋修善作福以避凶衰是時齋法不受八戒直以一
日不食為齋後佛出世教語之言汝當一日一夜如
諸佛持八戒不過中食云云是功德將人至涅槃如四
天王經中佛說月六齋日使者太子及四天王自下
觀察衆生布施持戒孝順父母少者便上忉利以啓
帝釋諸天心皆不悅說言阿修羅種多諸天種減少
若布施持戒孝順父母多者諸天帝釋心皆歡喜說
言增諸天衆減損阿修羅云云又提謂經明八王日何
等為八王日謂立春春分立夏夏至立秋秋分立冬
冬至是謂八王日天地諸神陰陽交代故名八王日

開

烏哺沙他

此云受齋又云增長謂受持齋法
增長善根南齊沈約字休文撰論

云人所以不得道者由於心神昏惑心神所以昏惑
由於外物擾之擾之大者其事有三一則榮名勢利
二則妖妍靡曼三則甘旨肥濃榮名雖日用於心要
無畧刻之累妖妍靡曼方之已深甘旨肥濃為累甚
切方事云云皆三者之枝葉耳聖人知不斷此三事
故求道無從可得不可為之立法而使易從也若直言
三事惑本並宜禁絕而此三事是人情所惑甚念累
所難遣雖有禁約之旨事難卒從譬於方舟濟河豈

館

ry

不欲直至彼岸河流既急會無直濟之理不得不從
邪流靡久而獲至非不願速事難故也禁此三事宜
有其端何則食之於人不可頓息於其情性所累莫
甚故以此晚食併置中前自中之後清虛無事因此
無事念慮得簡在始末專在久自習於是束八支紆
以禁戒靡曼之欲無由得前榮名眾累稍從事遣故
云往古諸佛過中不食蓋是遣累之筌筴適道之捷
徑而惑者謂止於不食此乃迷於向方不知厥路者
也處處經佛言中後不食有五福一少姪二少睡三
得一心四無有下風五身得安隱亦不作病四分戒

開

ka

館 22

云若比丘非

時食波逸提

蒲闍尼

四分律云有五種蒲闍尼此云正食謂麩飯乾

飯魚肉也僧祇云時食謂時得食非時不得食多論

云從旦至中其明轉盛名之為時中後明沒名為非

時今言中食以天中日午時得食僧祇云午時日影

過一髮一瞬即是非時宋文帝飯僧同眾御于地筵

班食遲眾疑將肝不食帝曰始可中矣生公曰白日

麗天天言始中何得非中遂取鉢便食眾從之帝大

悅

佉闍尼

四分云五種佉闍尼此云不
正食謂枝葉華果細末磨食

半

法苑珠林卷之九 戒律部 四分律 卷之九 戒律部

者蒲善尼

寄歸傳云唐言五
噉食謂飯餅麩等

半者珂

但尼

此云五噉食謂根莖葉花果等寄歸傳云
若已食前五必不食後五若先食後五則

前五隨意噉之今僧
齋後不食果菜是

佉陀尼

或蹇茶此
云可食物

和羅

應法師據自誓經云鉢和蘭亦梵語輕重
耳此云自恣食應法師云坐臈臈餅謂夏

罷獻佛之餅名佛臈食又西方以佛從天降下王宮
之日供養佛食名佛臈食會正記云即自恣日食待

開
ka

館
22

佛比
丘
分衛
善見論云此云乞食僧祇律云乞食
分施僧尼衛護令修道業故云分衛

是則論從梵語律謂華言兩說未詳應法師云訛略
正言儼茶波多此云團墮言食墮在鉢中也或云儼
茶夜此云團團者食團謂行乞食也十二頭陀明常
乞食大論釋三種食一受請食二眾僧食三常乞食
若前二食起諸漏因緣所以者何受請食者若得作
是念我是福德好人故得若不得則嫌恨請者彼為
無所別識不應請者請應請者不請或自鄙薄懊惱
自情而生憂苦是貪愛法則能遮道眾僧食者入眾

法苑珠林卷之七
卷之七

中當隨衆法斷事料理僧事處分作使心則散亂妨
廢行道有如是等亂事故受常乞食法輔行云諸律
論文乞食之法不一處足爲福他故令至七家肇法
師云乞食有四意一爲福利群生二爲折伏憍慢三
爲知身有苦四爲除去滯著寶雨經云乞食成就十
法一爲攝受諸有情二爲次第三爲不疲厭四知足
五爲分布六爲不耽嗜七爲知量八爲善品現前九
爲善根圓滿十爲離我執寶雲經明乞食四分一分
奉同梵行者一與窮乞人一與諸鬼神一分自食輔
行云昔有長者名曰鳩留不信因果與五百俱行遠

開

ka

見叢樹想是居家到彼唯見樹神作禮已說已飢渴
神即攀手五指自然出於飲食甘美難言食訖大哭
神問其故荅曰有五百伴亦大飢渴神令呼來如前
與食衆人皆飽長者問曰何福所致荅曰我本迦葉
佛時極貧於城門外磨鏡每有沙門乞食常以此指
示分衛處及佛精舍如是非一壽終生此長者大悟
日飯八千僧淘米汁但鉢那此云麩通慧指歸
流出城外可以乘船云謂將雜米麩碎
蒸曝毋論二種散麩又將糖蜜持之或言糲音備與麩
不同後堂云糲是金煮連金硬乾飯也輔篇云取乾

館

飯麩三過磨篩作之稱為精也孟子

曰舜糗飯茹菜糗去久反乾飯屑也

迦師後堂云唐

言錯麥慈和云北人呼為鷲麥南人呼為雀麥南泉

抄以錯麥為大麥十誦拍迦師為小麥飯事鈔錯麥

與迦師此譯云白或云

一物也 修陀須陀此天食也

天台禪師觀心食法既敷座坐已聽維那進止鳴磬

後斂手供養一體三寶徧十方施作佛事次出生飯

稱施六道即表六波羅蜜然後受此食夫食者眾生

之外命若不入觀即潤生死若能知入觀分別生死

開
ka

箇
222

有邊無邊不問分衛與清眾淨食皆須作觀觀之者
 自恐此身自舊食皆是無明煩惱潤益生死今之所
 食皆是般若想於舊食從毛孔次第而出食既出已
 心路即開食今新食照諸闇滅成於般若故淨名云
 於食等者於法亦等是為明證大品經云一切法趣味是趣
 趣非趣所言一切法趣味者味即是食此食即是不思議法界食中含
 受一切法食若是有無一切法皆無今食不可思
 議故尚不見是有云何當有趣尚不見是無云何當有非趣若觀食不
 見趣非趣即是中道三昧名真法喜禪悅之食而能通達趣非趣法即
 雙照二諦得二諦三昧法
 喜禪悅之食是名食等以此食故成般若食能養法身
 法身得立即得解脫是為三德照此食者非新非故
 而有舊食之故而有新食之新是名為假求故不得

求新不得畢竟空寂名之為空觀食者自那可食為
新既無新食那可得食者而不離舊食養身而新食
重益因緣和合不可前後分別名之為中只中即假
空只空即中假只假即空中不可思議名為中道又
淨名云非有煩惱非離煩惱非入定意非起定意是
名食法也什曰一揣食二願食如見沙囊命不絕也三業食
如地獄無食而活四識食無色衆生識想相續也

篇聚名報篇第六十三

僧祇明五篇一波羅夷二僧殘三波逸提四提舍尼
五突吉羅四分明六聚開第三偷蘭遮或明七聚開
第七惡說今依事鈔列釋六聚並無正譯但用義翻

開
ka

一波羅夷

僧祇義當極惡三意釋之二者退沒
由犯此戒道果無分故二者不共

住非但失道而已不得於說戒羯磨二種僧中共住
故三者墮落捨此身已墮在阿鼻地獄故四分云譬
如斷人頭不可復起若犯此法不復成比丘故偈云
諸作惡行者猶如彼死屍衆所不容受以此當持戒
自古從衆法絕分義譯名棄自連問罪報經云犯波
羅夷罪如他化自在天壽十六千歲墮泥犁中於人
間數九百二十一億六十千歲此墮皸熱地
獄以人間一千六百年爲他化天一晝夜

二僧

伽婆尸沙

善見云僧伽者為僧婆者為初
謂僧前與覆藏羯磨也言尸沙

者云殘謂末後與出罪羯磨也若犯此罪僧作法除
故從境為名毗尼母云僧殘者如人為他所斫殘有
咽喉故名為殘理須早救僧伽婆尸沙罪如不憍天
壽八千歲於人間數二百三十億四十千歲此墮大

大叫地獄人間八百

摩那埵

論云秦言意喜前
雖自意歡喜亦生

年為天一日夜

慚愧亦使
眾僧歡喜

阿浮訶那

善見翻為喚入眾羯
磨或名拔除罪根母

開 ka

論云清淨戒
生得淨解脫

三偷蘭遮

善見云偷蘭名大
遮言障善道後墮

惡道體是鄙穢從不善體以立名者由能成初二兩
篇之罪故也明了論解偷蘭為麤遮耶為過麤有二
種一是重罪方便二能斷善根所言過者不依佛所
立戒而行故言過也偷蘭遮罪如堯率天壽四千歲
於人間數五十億六十千歲此墮嗥
叫地獄人間四百年為天一晝夜

四波逸

提
義翻為墮十誦云墮在燒煮覆障地獄八熱通
為燒煮八寒黑暗等通為覆障波逸提罪如夜

摩天壽二千歲於人間數二十一億四十千
歲此墮眾合地獄人間二百年為天一晝夜
尼薩

老曰

出要律儀舊翻捨墮聲論尼翻為盡薩耆為捨
四分僧有百二十種分取三十因財事生犯貪

慢心強制捨入僧

故名尼薩耆也

五波羅提提舍尼

義翻向彼悔從對治境以立名僧祇云此罪應發露
也提舍尼罪如三十三天壽命千歲於人間數三億

六十千歲此墮黑繩地獄

人間一百年為天一晝夜

六突大古羅
善見云突

開

者惡也吉羅者作也聲論正音曰突悉吉栗多四分律
本云式叉迦羅尼義翻應當學胡國訛云尸叉剎賴
尼胡僧翻守戒也此罪微細持之極難故隨學隨守
以立名十誦云天眼見犯罪比丘如駛雨下豈非專
翫在心乃名守戒也七聚之中分此一部以爲二聚
身名惡作口名惡說多論問何此獨名應當學答餘
戒易持罪重此戒難持易犯常須念學故不列罪名
但言應當學犯突吉羅衆學戒罪如四天王壽五百
歲墮泥犁中於人間數九百千歲此墮等活地獄人
間五十年下天一晝夜俱舍頌云等活等上六如次

館

22

以欲天壽為一晝夜壽量亦同彼極熱中半劫無間
中劫全傍生極一中鬼日月五百頰部陀壽量如一
婆訶麻百年除一盡後後倍二十

統論二諦篇第六十四

教傳東土東標法本西域西顯當聞香以尋根故泐流而

究原辨佛陀僧伽之號解菩提般若之名隨機之語

雖曰無邊旨歸之意唯詮二諦今就集末略開七門

- 一原宗
- 二釋名
- 三辨義
- 四示體
- 五釋相

- 六境智
- 七勸誡

一原宗者中觀論云諸佛依二諦為衆生說法一以

開

世俗諦二第一義諦良以佛之說法語不徒然凡所
立言咸詮實理故聞法者悉有所證以依二諦爲機
說故如大論云有二種衆生一者知諸法假名二者
著名字爲著名字衆生故說無相爲知諸法假名衆
生故說世諦是以世俗顯緣起之事諸法歷然故佛
事門中不捨一法勸臣以忠勸子以孝勸國以治勸
家以和弘善示天堂之樂懲非顯地獄之苦此依俗
諦也眞諦彰本寂之理一性泯然所以實際理地不
受一塵是非雙泯能所俱亡指萬象爲眞如會三乘
歸實際此依眞諦也二釋名者此二諦法就能詮名

館

224

談真則逆俗順俗則乖真以真是實義審實是真俗
是假義審假是俗故涅槃云出世人所知名第一義
諦世人所知名世諦北山錄云會極捐情之謂真起
微涉動之謂俗真也者性空也俗也者假有也假有
之有謂之似有性空之空謂之真空此約事理對釋
昭明太子云真諦離有離無俗諦即有即無即有即
無斯是假名離有離無此爲中道此約中邊判釋也
三辨義者宗鏡問曰一心二諦理事非虛證理性而
成真審事實而爲俗皆具極成之義不壞二諦之門
大小二乘同共建立如何是極成之義答所成決定

開

不可移易隨真隨俗各有道理瑜伽論云一有世間
極成真實二道理極成真實世間極成真實者謂一
切世間於彼彼事隨順假立世俗慣習悟入覺慧所
見同性謂地唯是地非是火等乃至苦唯是苦非是
樂等樂唯是樂非是苦等以要言之此即如此非不
如此是即如是非不如是決定勝解所行培事一切
世間從其本際展轉傳來想自分別共所成立不由
思惟等量觀察然後方取是名世間極成真實道理
極成真實者依止現比及至教量極善思惟擇決定智
所行所知事由證成道理所建立所施設義是名道

信

ry

理極成真實四示體者二諦之法明所詮體如昭明
云世人所知生法為體聖人所知不生為體從人雖
異其體不殊故荆溪云祇點一法二諦宛然俗則百
界千如真則同居一念又起信云摩訶衍者惣說有
二種云何為二一者法二者義此以一法而分二義
談實相不壞於假名論差別不破於平等昭明云真
即有是空俗指空為有宗鏡云俗諦不得有有常
自空真諦不得不空空但徹有故十疑論注云說相
而萬法森羅實無所得談性而一如寂滅不礙隨緣
真是俗家之真萬法自泯俗是真家之俗一性恒殊

開
ka

信

224

以不壞假名故則彼此生滅差別以說諸法實相故
 則彼此生滅自亡祇於不一而明不二故仁王云於
 解常自一智照融通於諦常自二聖人見真了達此一二
 真入聖義諦故古德云二諦並非雙恒垂未曾各二
 雙顯泯中謂非真非俗一雙孤雁掠地高飛兩箇鷓
 鴦池邊獨立又先德云真俗雙泯二諦恒存空有兩
 云一味常現是知各執則失互融則得各執則失者
 如云有為雖偽捨之則大業不成無為雖空住之則
 慧心不朗互融則得者如云雖知諸佛國及以眾生
 空而常修淨土教化諸眾生故十疑論注云聖人得

其意也於隨緣處而談不變於成事處而說體空故
荆溪云應知萬法是真如由不變故真如是萬法由
隨緣故此等明文皆論真俗之體一也五釋相者妙
立云取意存略但點法性爲真諦無明十二因緣爲
俗諦於義則足但人心麁淺不覺其深妙更傾開拓
則論七種二諦釋籤解云然此七文散在諸經無一
處具出唯大經十二列八二諦章安作七二諦銷之
初一是惣餘七是別經云出世人心所見者名第一
義諦世人心所見者名爲世諦疏云惣冠諸諦世情
多種束爲世諦聖智多知束爲第一義諦即是諸教

開
以

館
22

隨情智也經云五陰和合稱名某甲是名世諦解陰

無陰亦無名字離陰亦無是名第一義諦疏云名無

名即生滅二諦妙立云實有為俗實有滅為真經云或有法有名有實

是名第一義諦或有法有名無實是名世諦疏云實不

實即無生二諦妙立云幻有為俗即幻有空為真經云如我人衆生壽命

知見乃至如龜毛兔角等陰界入是名世諦苦集滅

道是名真諦疏云定不定二諦即單俗複真妙立云幻有為俗即

幻有空不空共為真經云世法有五種謂名世句世縛世法世執

著世是名世諦於此五法心無顛倒名第一義諦疏

云法不法亦是含中二諦也妙立云四者幻有為俗幻有即空不空一切法趣空不空為真

經云燒割死壞是名世諦無燒割死等是名第一義諦
跡云燒不燒複俗單中也妙玄云幻有幻有即空皆名為俗不有不空為真經

云有八種苦是名世諦無八種苦故是第一義諦跡
云苦不苦二諦亦是複俗單中妙玄云幻有幻有即空皆名俗不有不空一切法趣不有

不空為真經云譬如一人有多名字依父母生是名世諦依
十二因緣和合生者名第一義諦跡云和合二諦真

俗不二複俗複中也妙玄云幻有幻有即空皆為俗一切法趣界內相即不相即界外相即不相即四種二諦也別接通五六境智也圓接通六也圓接別七也天台遂明四正三接之教法

者起信鈔問云境智為一為異答云智體無二境亦
無二智無二者只是一智義用有殊約知真處名為

開
ka

館

222

眞智約知俗處名爲俗智境無二者謂色卽是空爲
眞境空卽是色爲俗境由是證眞時必達俗達俗時
必證眞了俗無性卽是真空豈有前後耶況無心外
之境何有境外之心是卽心境渾融爲一法界七勸誡
者大經云所言二諦其實是一方便說二如醉未吐
見日月轉謂有轉日及不轉日醒人但見不轉不見
於轉謂一不一言二非二當以智解勿以情執故佛
告阿難自我往昔作多聞士共文殊師利誦二諦義
死墮三塗經無量劫吞熱鐵丸從地獄出值迦葉佛
爲我解釋有無二諦迦葉佛言一切諸法皆無定性

汝言有無是義不然一切萬法皆悉空寂此一諦者
亦有亦無汝但知文不解其義我當知二諦俗諦故有
真諦故無體不思議奚可偏執學佛教者當離情想
故佛藏云刀割害閻浮提人其罪尤少以有所得心
說實相法其過弥甚當知佛法不思議唯教相難解
幸冀後賢於佛聖教研精覃思勿令鹿略焉

翻譯名義續補

初編集時意尚簡略或失翻名或缺解義後因披閱
再思索之復述續補後賢詳志

開

ka

館
22

補十
號篇
明行足
具足三明及六神通智論云一如
意二天眼三天耳四他心五識宿

命通六無漏通言神通者易曰陰陽不測之謂神寂
然不動感而遂通瓔珞云神名天心通名慧性天然
之慧徹照無礙故名神通一如意者有三種能到轉
變聖如意能到復四一身飛行如鳥無礙二移遠令
近不往而到三此沒彼出四一念能至轉變者大能
作小小能作大一能作多多能作一種種諸物皆能
轉變外道輩轉極久不過七日諸佛及弟子轉變自
在無有久近聖如意者外六塵中不可愛不淨物能

觀令淨可愛淨物能觀令不淨是聖如意法唯佛獨
有天眼通者於眼得色界四大造清淨色是名天眼
天眼所見自地及下地六道衆生諸物若近若遠若
麤若細諸色無不能照是天眼有二種一從報得二
從修得是五道中天眼從修得非報得何以故常憶
念種種光明得故云天耳通者於耳得色界四大造
清淨色能聞一切聲天聲人聲三惡道聲云何得天
耳通修得常憶念種種聲是名天耳通識宿命通者
本事常憶念日月年歲至胎中乃至過去世中一世
十世百世千萬億世乃至大阿羅漢辟支佛知八萬

開
ka

大劫諸大菩薩及佛知無量劫是名識宿命通知他
心通者知他心若有垢若無垢自觀心生住滅時常
憶念故得復次觀他人喜相嗔相怖相畏相見此相
已然後知心是為他心智無漏通者如來莊嚴入一
切佛境界經云言無漏者謂離四漏謂欲漏有漏無
明漏見漏以不取彼四種漏故乃名遠離諸漏智論
問神通與明有何等異答直知過去宿命事名通知
過去因緣行業名明宿命直知死此生彼名通知行因
緣際會不失名明天眼直盡結使不知更生
不生名通若知漏盡更不復生名明漏無

佛陀

肇曰佛者何也蓋窮理盡性大覺之稱也其道虛玄
固已妙絕常境心不可以智知形不可以像測同萬
物之爲而居不爲之域處言數之內而止無言之鄉
非有而不可爲無非無而不可爲有寂寞虛曠物莫
能測不知所以名故強謂之覺其爲至也亦以極矣
何則夫同於得者得亦得之同於失者失亦失之是
以則真者同真法僞者同僞如來冥照靈諧一彼實
相實相之相即如來相 無機子叙六即佛曰
癡禪任性濫上聖以矜高狂慧隨情居下凡而自屈
由是天台智者祖師明六即佛破二種見棟其太過

開

ka

六分因果之事殊收彼不收即顯聖凡之理等沉生
死海如寶在暗而不失升涅槃山猶金出鑛以非得
不一不異其道融通無是無非此智圓妙今迷鄙頌
式讚大猷庶幾見聞咸得開悟云爾 一頌理即佛
動靜理全是行藏事盡非冥冥隨物去杳杳不知歸
二頌名字即佛

方聽無生曲始聞不死歌今知當體是翻恨自蹉跎
三頌觀行即佛

念念照常理心心息幻塵徧觀諸法性無假亦無真
四頌相似即佛

四住雖先脫六塵未盡空眼中猶有翳空裏見花紅
五頌分真即佛

豁爾心開悟湛然一切通窮源猶未盡尚見月朦朧
六頌究音即佛

從來真是妄今日妄皆真但復本時性更無一法新

續無量壽智論云無量有二一者實無量諸聖人所不能量如虛空涅槃衆生性是

不可量二者有法可量但力劣者不能量如須彌山
大海水斤兩滴數多少諸佛菩薩能知諸天世人所
不能知故言無量是故天台乃立四句實有量而言

開
ka

無量弥隨是也實無量而言量如此品及金光明是也實無量而言無量如涅槃云唯佛與佛其壽無量是也實有量而言量如八十唱滅是也又以三身對凡立四句故法華疏云復次法身非量非無量報身金剛前有量金剛後無量應身隨緣則有量應用不斷則無量通途詮量三句在聖一句屬凡有量無常

都非佛義 聖濕弗羅跋那 翻自在 迦羅鳩 大聲

村馱 此翻所應斷已 譯師 唐太宗焚經臺詩 門徯蕭蕭長綠苔一

館

122

回登此一徘徊青牛漫說函關去白馬親從印土來確
實是非憑烈焰要分真偽築高臺春風也解嫌狼籍吹
盡當年道教灰唐義淨三藏題取經詩曰晉宋齊梁
唐代間高僧求法離長安去人成百歸無十後者安
知前者難路遠碧天唯冷結砂河遮日力疲彈後賢
如未諳斯旨往往將經容易看

天類提和越

漢言天地易曰天地設位而易行
乎其中矣繫詞云易與天地準故

能弥綸天地之道仰以觀於天文俯以察其地理白
虎通曰天之爲言鎮也居高理下爲人鎮也地者易

開

館
272

也言生萬物懷

任交易變化也

迦留波陀天

此言象跡自有十處

質多羅

此翻雜地

摩偷

此翻美地此三天名皆居須弥四埵

地獄

五無間業

瑜珈第九云一害母二害父三害羅漢四破僧五出佛身血

尸利夜神

此翻吉祥

盎哦囉迦

此翻火星

部陀

此翻水星

勿哩訶娑跋底

此翻木星

賒

梵語
四十三

乃以室折囉

此翻土星

戌羯羅

此云金星

佉勒

迦

著穀麥篇

勿伽

此云胡豆即綠豆也

塞畢力迦

此云首菴

漢書云蜀賓

薩闍羅婆

或薩折羅婆此翻白膠香

那

國多首菴

羅陀

那羅正云捺羅此云人也陀謂陀羅此云持也其花香妙人皆佩之故名持

花也

末利

此翻黃色花如黃金色

巨磨

此方翻為牛糞

開

ka

箇
22

阿提目多伽

宗鏡引攝論云苾芻勝本來是炭多時埋在地中變為苾芻勝西方

若欲作塗身香油先以華香取苾芻勝子聚為一處

淹令極爛後取苾

勝壓油油遂香也

解脫

肇曰縱任無礙塵累不能拘解脫也什曰亦名

三昧亦名神足或令修短改度或巨細相容變化隨

意於法自在解脫無礙故名解脫又曰心得自在不

為不能所縛故曰解脫淨名疏云一真性二實慧三

方便故經云諸佛菩薩有解脫名不思議若菩薩住

此解脫者能以須彌之高廣內芥子中乃至種種變

現莫測即是三種解脫不思議義何者諸菩薩有解脫即是真性若菩薩住此者即是實慧能以須彌內於芥等即是方便大品云心得好解脫慧得好解脫垂裕云心脫是俱慧脫是慧

智度

什曰窮智之原故稱方便
為體成濟萬行比其

方便

功用不及方便為父梵音中有父義方便有二種一解深空而不取相受證二以實相理深莫能信受要領方便誘引群生令其漸悟方便義深而功重故為父也淨名疏云方是智所詣之偏法便是菩薩權巧

開

用之能巧用諸法隨機利物故云方便荆溪云法華
疏中為顯實故分為三釋謂法用及門并秘妙也今
此廢二但取法用者門論趣入秘妙開權今未開權
故缺後釋不取門者菩薩可入二乘缺之於菩薩中
且約當分復置傳入故且不云據理亦合用門一意
以當分入與法用同故且唯用法用一意又通秘教
亦可具足用彼三意 論法華方便品

儒詩六義以思無邪為指歸釋教五時開佛知見是
究竟誠一化之高會員諸佛之宗極似太虛而含眾
色若激澥以納群沓由是管窺義天彙醜酌法海粗研

味乎真詮豈塵露于達士初辨品題次論品義初辨
品題者經云諸佛法以後要當說真實文既斥其方
便題應號爲真實安以權名而立今品如將縣額以
榜州門又佛起定即自唱言諸佛智慧甚深無量此
乃雙歎權實先達遂云此花不有則已有則華果雙
含此經不說則已說則權實雙辨經既雙明權實題
那單標方便由此疑興先達相繼共立七義我以伸題
意一權有顯實之功法王初化機緣未熟隱實施權
權掩於實靈山妙唱普會權乘波了聲聞法目正諸經
之王彼秘被開於今成妙此權既有顯實之功故結

開

集家號善權品二名偏義圓若標真實則違方便今
品權名雖偏其實法體圓具乃彰權實之雙美三名
體俱不轉此有四句一名轉體不轉如云正直捨方
便但說無上道乃至第四名體俱不轉如云我等今
者真是聲聞名不轉故名方便品四顯開權絕待法
華開權顯實權外無實法用能通當體秘妙若標真
實但成相待爲彰絕待之功號方便品五彰詮迷之
教祖云自非今經誰肯歎此詮迷之教由指迷染之
心即是自行方便則知此權大有詮迷之力六施開
一致昔時所施既施即實之權今日所開還開權即

信
224

是實乃見施開之不二也七揀異昔經淨名報恩雖
皆立方便之名既是體外之權豈同今品同體方便
自昔所說不出此七先師謂舊觀續義失至當自立
附文原意二義以伸品題一附文者經家立品附文
旨趣物別須分何哉五字首題法則權實物惣標喻乃
華果雙舉所以三周開顯本迹二門一部之文並比日不
出權實之法今品若更雙立權實之目則與惣題無
異二原意者言者所以在意此經開權顯實意在於
權故云過去諸佛以無數方便種種因緣種種譬喻
而為衆生演說諸法是法皆為一佛乘故非權無以

開

明實故令機緣即於權法以曉真實故曰不指所開
無由說實具述施權意在開也故記主釋開方便門
示真實相云不謂指示指其見實之處且見實之處
在何在前偏權方便今日說此方便有真實相此既
即實之方便乃異昔經之方便故得秘妙之名是故
經家題名方便纔言方便即是真實故身子疑云何
故殷勤稱歎方便則知方便真開權之物惣號誠顯實
之大名矣或者問曰今由開權稱方便者淨名既未
開權安稱方便既稱方便權何不開答彼經言方便
者疏云此品正明助佛闡揚善巧權謀隨機利物令

館

224

入慧起根故名方便雖言方便機緣當座烏知所證亦方便焉故昔方便之名權未開矣次論品義者吾祖預釋品題乃立法用能通秘妙三種方便今先通示然後別解且通示者此三方便初二從昔教後一屬今經初名法用者疏曰方者法也便者用也法有方圓用有差會三權是矩是方一實是規是圓記云初約能用三教得名法是所用用是能用雖法之與用俱通四教但有方圓差會之殊故方便之稱從權立名權不即實故對昔辨成體外權非今品意文中舉圓即屬真實相對來耳二名能通者疏云又方便者

開

門也門名能通通於所通方便權略皆是弄引爲眞
實作門眞實得顯功由方便從能顯得名記曰次第
二釋權屬能通三教亦得名爲方便然雖不即以能
爲圓作遠詮故所詮之圓亦帶能詮爲方便故故知
並非今品意也又云今以三詮一三爲一實作詮故
三名能詮是則前之三教教行人理悉爲能詮又云
不破不即從權入實故得修名若於尔前二味三教
利根菩薩有顯露得兩教二乘唯秘密得由得入故
即稱爲門三名秘妙者疏云方者秘也便者妙也妙
達於方即是眞秘點內衣裏無價之珠與王頂上唯

有一珠無二無別指客作人是長者子亦無二無別
如斯之言是秘是妙如經唯我知是相十方佛亦然
止止不須說我法妙難思故以秘釋方以妙釋便正
是今品之意記云至第三釋方乃三權即是一實指
此即實之權方名今經方便又云第三釋者即今品
意但前二釋於昔但得名偏名門秘而不說今開其
偏門即圓所也故云秘妙顯露彰灼故云真秘或問
妙樂記云即權而實為所依體即實而權為當體體
不審第三秘妙之名為從所依立號為從當體得名
答此由當體即所依體故云彼秘被開於今成妙又

開

云第三文者亦開前二非能非所及以能通並開成
所所中善巧名爲方便故妙方便異於方法及能通
門又云故隔偏之圓亦有體內方便故名秘妙秘妙
之名似同第三然其意則別何者第三乃以開顯爲
妙此中乃以獨圓爲妙此揀今昔秘妙義異諦思吾
祖崇建三釋若無初二豈彰爲蓮故華以施權苟缺
第三烏顯華開蓮現而顯實體徧一化妙彰七軸非
發惣持誰唱斯義鑽仰堅高嗟歎不足次別釋者若
約部教初二屬昔教法用能通皆異體權後一屬今
經秘妙方便名同體權定此秘妙方便破顯之相先

館

24

德彝訓或定爲所破或執是所顯天竺一宗論同體
權定爲所破一據蓮華開喻原佛出世意爲顯實由
機未堪權施昔教此譬桃李華也及至法華法旣純
圓絕妙遂指蓮華而立三喻一爲蓮故華譬爲實施
權蓋四時未說施權此名異體今無量義旣言從一
清淨道施出二三四收昔異體爲今同體權旣從實
而施故譬爲蓮故華第二華開蓮現此開初句之權華
乃顯次句之蓮實故五佛章中各有開權顯實二科
開權是文叙昔教以爲顯實之所故無量義經之同
體爲今法華之所破第三華落蓮成此譬廢權立實

開

信 24

都廢序分即實之權獨立正宗即權之實次憑權暫
用義權名權暫用已還廢實名實錄究竟指歸則知
十隻之權皆為所破如心意識既是事權豈屬所顯
矣三準祖師定解如輔行云解同體之權髻與實相
之明珠又義例云如引法華部唯一實文叙昔教以
為所開既云部唯一實故同體權為所破也近人又謂
從義不開如圓家破即法性之余觀先德破同體權一迷
無明例今品開即實之權耳立喻二昧開權初迷立喻者為蓮故花如大師云為
十妙故開出十麤如為蓮故華此約法體用在於昔
皆屬麤法云何一槩以為蓮故華俱喻妙法乃見能

辟立喻淆混其次所況爲實施權始自華嚴終乎般
若皆是隔歷三諦俱爲法華之實而施四時三教之
權故名爲實施權若獨以此句喻無量義經則彰所
喻法缺略矣二昧開權者四時三教體外化他機未
純淑覆權言實故非究音屬異體麤至今方指昔未
真實執教偏情既遣即知當體本妙開此化他之法
全是自行之權權實不二乃名同體故祖師云既顯
實已全權是實不可謂之權非究音況祖師云誰肯
以三界有漏識心而爲佛所稱讚既佛所讚安非所
顯次定所顯者南屏一宗皆謂世尊疇昔久轉法輪

開

所化之機既雜所施之教不一雖說三教不言此是
即實之權雖演圓乘未云斯是即權之實權實久已逗
大小相隔是故昔教名異體權後會靈山宣妙法華
開昔隱秘之法為今微妙之教權實圓融故名同體
法既麗妙相即佛化事理俱圓若為所破乃成開妙
故記文云第三釋者即開前二非能非所及以能通
並開成所可證秘妙非所開矣其如蓮華三喻輔行
等文復有五師消釋義異一云對論自論有殊若約
偏圓相對異體是所破同體是所顯例前三教三惑
須斷圓教三惑不斷就圓自論須斷四十二品故同

體權亦屬所破今謂偏圓對論前三名權圓教屬實
那得對論却以圓教名同體權不須破耶又今開權
顯實開偏是圓正當偏圓對論反以蓮華三喻謂之
圓教自論破同體權却顯今經都無開權之力乎二云
機情佛意機情雖開異體佛意即是同體今謂誇節
唯在今經佛意非適今也據此祖意對機開顯雖局
法華原佛密意俱徧四時是則機情佛意正約昔說
若約昔義以斷今經其猶欲至湖南面行塞北其心
雖切路愈遠矣三云法本自妙麗由物情雖開異體
之權其實法體本自微妙即是同體今謂如記主云

開

館

22

但開其情理自復本又云開何所開即彼能覆復既但
破能覆之情奚嘗開所述之法四云約開音說以輔
行解同體之權譬既點迹門流通之經此約已開異
體成同體音今謂安樂行品文雖在後喻乃顯前特
點正宗開處顯妙斯言無旨徒虛語耳五云同體為
所開者意彰異體亦不可破此語孟浪吾驚怖其言
猶河漢而無極也今覈昔人由昧山家諸部文義致
論開權詞繁理冥今麟比諸文令冰解凍釋殊塗同
歸初釋喻舊辨蓮華或專喻妙或兼比餘華對辨別
蓮華俱妙就
蓮自分華
亦兼處今究所喻既有權實乃顯能喻亦通處妙今

先分所喻權實後辨能喻麤妙分權實者提挈剛要大有五義一因果二九一三今昔四具俗五本迹初因果分者以十界中前七如是屬因是權果報二如是為實二九一分權實妙立云餘花麤喻九法界十如是因果此花妙喻佛法界十如是因果三約今昔分者以昔為權將今為實故妙立云一為蓮故華譬為實施權雖說種種道其實為佛乘四約真俗分者空智照真為實假智照俗為權中智雙照為亦權亦實中道雙亡為非權非實故妙樂云以對昔故頌為四句通論大剛法相雖介別論今品唯在第三亦權一

開

館
224

半名方便品五約本迹分者如私序云指久遠之本
果喻之以蓮會不二之圓道辟之以華權實雖通五
義今唯約界及與部教以論開權矣次明能喻鹿妙
者立義序乎蓮華一為蓮故華辟為實施權二華敷
辟開權蓮現辟顯實三華落辟廢權蓮成辟立實當
歷三喻引而伸之且夫蓮華之喻唱出今經本況妙
法而天台以初為蓮故華一句既辟為實施權約此
法體用在昔時華喻鹿法故妙立云又諸教權實未
融為權既融開權顯實為實由昔赴機權掩於實乃
名異體由是今經破此偏情乃云雖說種種道其實

為佛乘世尊既談為實施權吾祖遂立為蓮故華之
 喻據此說在今經纔唱為實施權利根便知此權即
 實由無量義曾聞此權從實生故已破異體之見但
 未開顯鈍根須假第二句華敷辟開權蓮現辟顯實
 故曰開方便門示真實相記主釋曰指實為權權掩
 於實名方便門閉今指權為實於權見實名方便門
 開此點法用能通俱成秘妙三華落辟廢權蓮成辟
 立實艾云正直捨方便但說無上道此由四時三教
 當體秘妙開已無外廢法不存義當於廢約法雖開
 廢同時約喻乃先開後廢故分三句彰始終之有序

開

二釋經云開方便門示真實相昔人引證開同體權
須曉祖師二處引用疏證能通方便此取門義從前
三教能通之門入於圓所故曰開方便門記主遂云
於昔但得名偏名門非謂於彼已明開門若玄義中
證開權者既於方便即見真實故以此證開權相焉
三釋輔行解同體之權髻與實相之明珠由安樂行
約王賞賜喻佛授道昔機與魔共戰微有其功但賜
禪定解脫之法如賞田宅法華大破魔網至一切智
如王解髻明珠賜之昔時權掩於實如髻覆珠就機
不知是權喻異體閉今經赴機指昔三教權法全是

秘妙方便故決聲聞之法即是諸經之王經既以王
喻佛約佛開異體時無非同體故曰解同體之權譬
矣四釋義例如引法華部唯一實文叙昔教以爲所
開天竺引此部唯一實證破同體今謂所叙麈法既
點爲妙權實相即能所圓融故謂法華唯一實耳五
釋科目五佛章門皆有開權顯實二科前四則先開
權次顯實今佛乃先顯實次開權天竺乃謂開權是
文叙昔教顯實乃破同體權今謂纔開權時意已顯
實但約說次第開權言未顯實顯實方曉開權立言
垂範遂分二科故法明講主云言無並出語不頓施

開

殊有旨哉余慕法王之遺教學而時習之遂括古今
之論以究權實之道雖不足品藻淵流庶亦無乖商
摧編贈後賢願開佛慧

刹摩

此云土田瓔珞云土名賢聖所居之處天
台釋維摩佛國云諸佛利物無量無邊今

略爲四一染淨國凡聖共居二有餘國方便人住三
果報國純法身居即因陀羅網無障礙土四常寂光
即妙覺所居四土之名雖出智者四土之義本載經
論今伸遺教略開七門

初憑文

二釋名

三辨義

四定體

五示相

六對身

七解惑

初憑文者維摩經云隨所化衆生而取佛土隨所調
伏衆生而取佛土隨諸衆生應以何國入佛智慧隨
諸衆生應以何國起菩薩根天台釋云若對四土宛
然相似若別出者思益經云東方之國佛号日月光
有菩薩梵天曰思益白佛我欲詣娑婆世界佛言便
往汝應以十法游於彼土斯乃淨聖來游穢土又智
論云穢土先施三乘後顯一乘娑婆是淨土先施三
乘後顯一乘安養是二有餘土如法華云我於餘國
作佛更有異名智論云有淨佛土出於三界乃無煩

開

惱之名於是國土佛所聞法華經三果報土如仁王
云三賢十聖住果報唯佛一人居淨土四常寂光普
賢觀云釋迦牟尼名毗盧遮那其佛所住名常寂光
二釋名初曰染淨同居者染淨三種一迷悟分九界
迷逆名染佛界順悟名淨如妙樂云相約隨緣緣有
有染淨又不二門云法性之與無明徧造諸法名之
為染無明之與法性徧應衆緣号之為淨二情理分
不二門云故知刹那染體悉淨指要云今之染淨約
情理說三九聖分淨名疏云六道鄙穢故名染三乘
見真故名淨三六共住染淨同居問不二門云一理

之內而分淨穢別則六穢四聖通則十通淨穢然此
染淨淨穢文心解云染淨從迷悟體用而言淨穢約
九聖界如而辨今謂淨名染淨正約九聖而分云何
淨覺却云淨穢約九聖界如而辨又垂裕云染淨之
名約正淨穢之名約依二土九聖共居通名染淨此
土砂礫充滿別受穢名彼土金寶莊嚴別受淨号今
謂淨名疏云四趣共住名穢無四惡趣名淨此從正
報立依報名云何孤山却云染淨之名約正淨穢之
名約依當知染淨從九聖之心以立名淨穢約依正
之境而標号問既從染淨立同居名還許亦從淨穢

開

立同居乎。答：染淨是通名，淨穢是別号。故垂裕云：此方即染淨穢土安養，即染淨淨土。故知同居正從染淨而立。若從通義，如淨名中身子見穢梵王見淨，乃是娑婆淨穢同居。又婆沙云：若人種善根，疑則華不開，信心清淨者，華開即見佛。此是安養淨穢同居。雖通此義，名非正立。此染淨土亦名九聖同居。故淨名疏云：染即是九淨，即是聖。如疏文云：九聖各二。九居二者一惡衆生，即四趣也；二善衆生，即人天也。聖居二者一實二權實者，四果及支佛；通教六地，別十住圓十信。通惑雖斷，報身猶在。二權聖者，方便有餘三。

乘受偏真法性身為利有緣願生同居若實報及寂
光法身菩薩及妙覺佛為利有緣應生同居皆是權
也此等聖人與凡共住故名凡聖同居二方便有餘
土言方便者如禪門云善巧修習故名方便此有三
義一真中淨名疏云二乘三種菩薩證方便道之所
居也輔行云所以在方便者並屬空邊二真似妙玄
云別圓似解未發真修皆名作意三偏圓妙樂云並
以三教而為方便雖通三義正從證真立方便名言
有餘者觀經疏云無明未盡故曰有餘淨名疏云若
修二觀斷惑盡恒沙別惑無明未斷捨分段身而

開
ka

生界外受法性身即有變易所居之士名有餘國亦
名果報如輔行云通有由因感果之報未入實報又
云今文且說偏空偏假所感之報則不如初任已上
居果報土又名法性如智論云受法性身非分段生
三果報土淨名疏云報身所居依報淨國名果報土
輔行云言果報者從報果為名亦号實報觀經疏云
行真實法感得勝報淨名疏云以觀實相發真無漏
所得果報故名為實亦名妙報如輔行云唯有別圓
初地初住獲妙果報又名勝妙報如止觀云違即二
邊果報順即勝妙果報亦名無障礙觀經疏云色心

信
24

不相妨故曰無障礙淨名疏云一世界攝一切世界
一切世界亦如是此名世界海亦名世界無盡藏四
常寂光者觀經疏云常即法身寂即解脫光即般若
此以不遷不變名常離有離無名寂照俗照真名光
亦名果報如文句云同居有餘自體皆是妙色妙心
果報之處記云故知三土皆是證道色心報處寂光
既徧遮那亦徧此以妙色妙心果報也問如輔行云
今論感報不論寂光據此寂光豈名果報乎答所云
寂光非果報者三惑究盡業報都亡所以寂光身土
亡泯雖無惑業之報而為願行之果淨名疏云修於

開
凡

圓教願行之因因極果滿道成妙覺居常寂光問如
垂裕云中下寂光攝在果報不審四十一地生實報
土云何得受寂光名邪荅淨名疏云前四十一地若
約果報名生實報分見真理名常寂光又彼記云約
報論生是故有邊論於果報約所入邊則非果報但
所入邊即是見真名常寂光三辨義此約教門辨四
土義復開五門初論體用寂光是體餘三屬用如釋
籤云諸佛寂理神無方所所依寂境号常寂光是故
沙石七珍隨生所感又輔行云常寂光土清淨法身
無所莊嚴無能莊嚴為衆生故而取三土二論事理

淨名疏云寂光是理餘三是事此乃對分事理若各分
事理如淨名疏云諸土非垢寂光非淨畢竟無說此四俱理
而說諸土為垢寂光為淨記云理論不當垢之與淨
約事唯有寂光永淨三論能所荆溪記云但以寂光
而為所成即以三土而為能成故所成唯一能成有
三是則能所事別故也四論九聖準雜編云十界對
土有橫有豎若豎對者同居六九方便二乘實報菩
薩寂光佛果橫悞為豎悞若橫敵對同居有十九聖同居故
方便有四無六九故實報有二無二乘故寂光唯一
無菩薩故豎悞為橫悞五論淨穢淨名疏云諸土為垢寂光

開

館
22

為淨三惑覆蔽故為垢三德究顯故為淨此約四土
對論若各分者觀經疏云五濁輕重同居淨穢妙宗
釋云此淨甚通須知別意如戒善者四教九位皆悉
能令五濁輕薄而圓觀輕濁感同居淨依正最淨如
此經說地觀已去一一相狀比於餘經修眾善行感
安養土其相天殊雜編乃云嘗觀鼓音之外六經土
相其實是一縱有依報大小不同此蓋如來善權赴
機隨時之義也良由凡夫心想羸劣未能觀大故
方便示小為發觀之境若生彼土所見俱大今難譬
川既修偏行安獲勝果非獨彰行人之偶報抑亦顯

世尊之妄說因果不類徒虛語耳二體拚巧拙有餘
淨穢刊正記云通人體色即空故巧藏人拚色明空
故拙妙宗云體觀感淨不專通人行門三教對三藏
拙俱明體法通但空體別次第體圓不次體三人生
彼俱感淨相圓人最淨又往生記引輔行云次明體
法依門修觀亦應具含三種四門三次第頓入實報
淨穢刊正云別人漸修次第三觀登地入實以之爲
穢圓人頓修一心三觀登住入實以之爲淨妙宗云
若論實證此土唯有圓聖所居別人初地證與圓同
稱實感報有何優降今就教道十地不融致使感土

開

ka

館 22

異於圓人雜編震取謂偏成非次第頓入者即別圓
所修巧拙二觀也實報淨穢者即地住所見融礙二
相也良由別人久習次第雖回向圓修入地之時仍
見一分染礙之色名之為穢圓人始終唯修頓行入
住之時但見此土融通之相号之為淨往生記破約
教道說則見神智自違輔行義學之者當思審矣四
分證究竟寂光淨穢妙宗鈔云若就別人同證圓實
論寂光者唯約真因對圓極果而分淨穢今論教道
詮於極果但斷無明一十二品寂光猶穢圓知須斷
四十二品名究竟淨往生記云今約分滿相對故合

中下但名分證寂光猶穢妙覺上品真常究滿方爲
極淨請觀今文諸佛如來所游居處極爲淨土豈非
分得究竟寂光正約圓家真因極果對分淨穢四明
云別教教道深不可也刊正記云由分證寂光方生
實報今約分證猶帶無明無明故穢究竟無明已盡故
淨雜編難云若尔則成穢屬實報淨屬寂光今謂無
明分破證少分無相故穢無明全盡證究竟無相故
淨四定體先達通以三道爲下三土當體之體引輔
行云分段三道謂見思惑爲煩惱道煩惱潤業爲業
道感界内生爲苦道方便三道謂塵沙惑爲煩惱道

開

ka

館
22

以無漏業名爲業道變易生死名爲苦道實報三道
謂無明惑爲煩惱道非漏非無漏業爲業道彼土變
易名爲苦道通以三德爲所依體苦道即法身結業
即解脫煩惱即菩提先師乃謂惑業是因苦道是果
今之土體三世間中唯取苦道爲國土一千當體之
體還以三德爲所依體故荆溪云旣許法身徧一切
處報應未嘗離於法身若寂光土觀經旣約四德釋
名當以三德爲土當體理無所存徧在於事乃以三
土爲所依體廣慈法師準妙樂云本有四德爲所依
修德四德爲能依遂指修德三因爲當體性德三法

爲所依令謂妙樂因釋下方空中菩薩所以將身表
智以空表土故明身土今唯辨土安得兼身况將修
德以對理土乃彰能所義顛倒矣五示相此約教門
示四土相初示一異相娑婆安養垢淨相別故名異
方便有餘純清淨境故名一淨名疏云三乘同以無
言說道發真無漏所感國土一往相同故言一也二
示融礙相方便雖是一相無明未破果報隔別淨名
疏云染淨有餘二種衆生見有障礙別圓地住分破
無明依正互融一多相即故名融也三示橫豎相舊釋
橫豎句義紛雜惑亂學者今分二義冷然易解初就

開

ka

信
ry

土自分如妙玄云若分別而言謂方便在三界外若分別而言謂實報在方便外例此分別謂寂光在實報外故淨名記問三土之外何殊太虛答徧同理別言理別者法身即土離身無土離土無身但真如實相非智非境說智說境非身非土說身說土約此分別義當豎矣若約相即如妙樂云豈離伽耶別求常寂非寂光外別有娑婆淨名記云橫解者如前所引法華經文祇於此土而覩上二故小被斥見淨不驚足指按地即其事也約此相即義屬橫焉若約相攝淨名記云既一土攝一切土故得此界徧攝下二準

此以勝攝劣土亦橫矣二與教對分妙樂記云橫論
土體與教相當豎論約土用教多少然其豎論如止
觀云若以四諦豎對諸土有增有減同居有四方便
則三實報則二寂光但一輔行釋曰豎約設教對機
機既增減不同致使教有差別四土對教優劣多少
故名爲豎此則土相雖豎教乃橫說故淨名記云然
約橫論同居具四餘三漸減同居機雜遂設四教方
便但以大乘訓令修學理唯別圓蓋爲真三藏者始
生方便未習通門迨其爲知故學遂談通教以蕩執
情實報約行證道同圓但約有餘用教之時教道化

開

ka

館
22

機說別異圓具用二教方生實報寂光上品不須用
教但被中下故有圓乘設教之相雖橫就土自分成
豎若約相即同居橫具四土體相與四教旨論其相
當三藏談於生滅乃與同居無常相當通教談乎幻
化即空乃與方便證真相當別教從事受名乃與實
報感果相當圓教談乎性德乃與寂光理體相當橫
辨四教無復優劣故名橫矣四示有無相妙宗云經
論中言寂光無相乃是已盡染礙之相非如太虛空
無一物良由三惑究竟清淨則依正色心究竟明顯
故大經云因滅是色獲得常色受想行識亦復如是

仁王稱爲法性五陰亦是法華世間相常大品色香
無非中道是則名爲究竟樂邦究竟金寶究竟華池
究竟瓊樹又復此就捨穢究盡取淨窮源故苦域等
判屬三鄣樂邦金寶以爲寂光若就淨穢平等而談
則以究竟苦域泥沙而爲寂光此之二說但順悉檀無
不圓極又淨覺撰雜編云且常寂光者實三德之妙性
也離爲三法合成一性一尚無一豈有苦樂華胎之相
乎當知無相之言其語猶略具足須云無相不相所
謂無生死相不涅槃相強而名之稱曰實相今議二
師所論與而言之若依說示分別如普賢觀示寂光

開

ka

館
22

土乃以四德釋三德法故祖師判寂光是理餘三是
事約此就說分別淨覺乃合分別之義若約相即所
依理無所存徧在於事故維摩疏問別有寂光土邪
荅不然祇分段變易即常寂光四明乃合相即之義
棄而言之分別但解三土之外別有寂光而迷寂光亦
徧三土遂執寂空空然誠不異乎太虛故吾無取焉
然淨覺雜編難四明云今問此依正色心為體為用
若言體者且妙立明體用權實中云體即實相無有
差別用即立一切法差降不同妙樂指淨緣為一切
法豈非實體亦無淨相若言用者則依正色心正是

下三土事何得認爲寂光之理邪今謂如指要云夫體
用之名本相即之義故凡言諸法即理者全用即體
方可言即輔行云即者余雅云合也若依此釋仍似
二物相合其理猶踈今以義求體不二故故名爲即
今謂全體之用方名不二故釋迦之王娑婆即毗盧
之處常寂故文句云同居有餘自體皆是妙色妙心
果報之處荆溪釋云寂光旣徧遮那亦徧此皆事理
相即之明文云何撥事別求理邪雜編又問他引妙
經疏云常即常德寂即樂德光即我淨是爲四德秘
密之藏妙樂云本有四德爲所依修德四德爲能依

開

ka

館
22

能所並有能依之身依於能所所依之土二義齊等
方是毗盧遮那身土之相以此爲證寂光有相不亦
可乎答此人但聞身土之名便作形相而解而不知
四德爲是何物又云須了遮那本無身土隨順世間
疆指妙覺極智爲身如如法界之理爲土若消妙樂
之文應云本有四德者理也修德四德者智也能所
並有能依之身所依之土者謂性德之理爲所依本
覺之智爲能依又修德之理爲所依始覺之智爲能
依修性雖殊詎有萬有之境始本雖二寧留五陰之
形故維摩疏云法身即土離身無土離土無身今謂

此釋凡有二非一能所不辨妙樂因釋下方空中菩薩遂以菩薩之身以表能依之修德以虛空土以表所依之性德安得唯釋所表修性全棄能表身土乎二修性不即他以性德之理為所依本覺之智為能依修德之理為所依始覺之智為能依今謂本覺望修俱屬乎性修理望性俱屬於修依其所解則成以性泯性以修會修非修性之不二焉當云全性起修故所依之土即能依之身寂光是應身全修在性故能依之身即所依之土應身是寂光方顯身土之齊等乃見事理之無別矣又云若謂寂光無相便同偏真

開

u a

猶如太虛者斯由不知大小二理智非智別也如維
摩疏云大乘法性即是真寂智性不同二乘偏真之
理今問寂光法身既俱無相真寂智性爲依何法既
彰智性之無依顯非卓識之明鑒也雜編又云若據
三身相即四土互具必須身身即三土土具四若然
者法身寂土豈得無相耶通曰今爲子論四土互具之
義若約事理相對論互具者寂具三土乃全體起用
無相而相也三土具寂乃全用是體相即無相也今
問全用是體可得無相全體起用應云有相那得一
槩言無相耶雜編又云問若三相不可混同者何故

荆溪難云一一塵刹一切刹耶答此指刹性徧收故
云一切如金錍即狹徧義狹何以徧狹即性故又如
芥容須彌芥何以容芥亦性故此文但見事即是理
不見理即是事理不即事安得芥納須彌無傷樹木
毛吞巨海不撓龍魚乎雜編又云若無依正之相斯
則理無所具事無所存豈可法身便同灰滅答小乘
無相猶如太虛無生法之理大乘無相譬若明鏡具
現像之性像由形對鏡匪自殊無謂鏡具像性便云
性已差別今謂若言但具於性不具於相觀音立義
安云千種性相冥伏在心又不二門云理即名字觀

開

ka

行已有依正不二之相嗚呼雲川雖留意于山家但
解修性之相依未達事理之融即違法示徒後嗣絕
矣六對身淨名疏云前二是應即應佛所居良以王
宮誕質鶴樹潛神現生滅相說三藏法化同居土名
劣應身洎有餘國現法性身機興應興機息應息斯
異娑婆通佛灰斷既非果報但名勝應第三亦報亦
應即報佛所居以他受用稱實感報赴於地住菩薩
大機故彼土佛亦名應也後一但是真淨非應非報
法身所居此約土體橫對四佛若豎論土凡聖同居
具現四身方便唯勝故無劣應其實報土無二乘人

唯別圓佛寂光無機獨妙法身 七解惑者或曰維
摩經云欲得淨土當淨其心隨其心淨即佛土淨心
如形聲土如影響祇須自淨其心何假別求淨土答
初言心淨應辨理事一者性淨二者事淨且性淨者
大集經云一切衆生心性本淨心本淨故煩惱諸結
不能染著猶如虛空此則衆生國土同一法性地獄
天宮俱爲淨土二事淨者性雖本淨心乃忽迷一念
不覺二障以翳當修三觀以破三惑故仁王曰三賢
十聖住果報唯佛一人居淨土登妙覺果方究竟淨
最下凡夫慎勿叨濫次云土淨須曉難易婆沙論云

開

ka

信 22

於此世界修道有二一者難行在於五濁惡世於無
量佛時求阿鞞跋致甚難可得此難無數塵沙說不
可盡十發論明
五種難事二易行道謂信佛語教念佛三昧願生
淨土乘阿彌陀佛願力攝持決定往生名易行道此
七義門辨諸佛土縱數逾地塵皆理同鏡象舒雖萬
化橫陳卷實一法不立編至此時六十四歲幸目未
昏得書小字絕筆自慶遂述頌曰

梵語星分難徧求

列篇徧舉要會群流

惣持三藏如觀掌

顯望後賢為續周

大正
三十一

關化圖書館

Kanhuwa Library



開化圖書館

Kaichua library

館

開化圖書館

Kaishua library

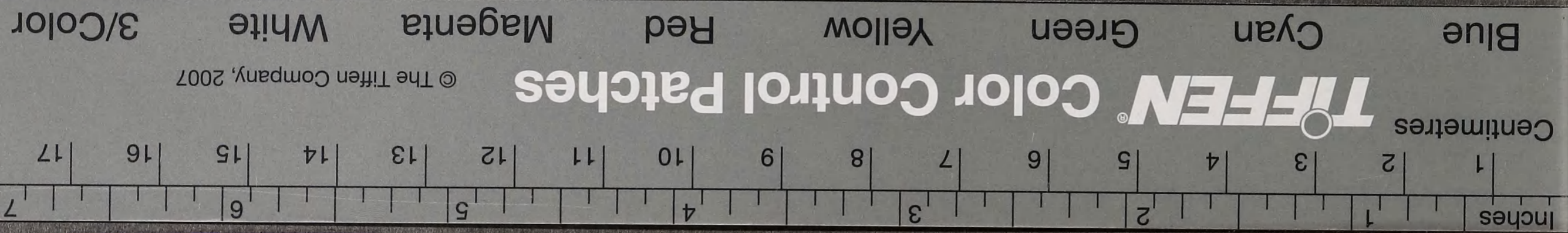
趙

開化圖書館

Kaishwa Library

開化圖書館

kaikwa library



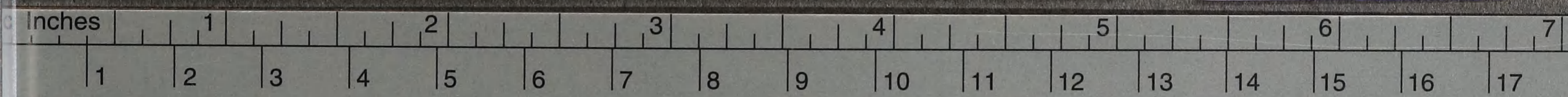
翻譯名義集

開化圖書館
Kashima Library

七

開化圖書

Kaishwa Library



Centimetres

TIFFEN Color Control Patches

© The Tiffen Company, 2007

Blue

Cyan

Green

Yellow

Red

Magenta

White

3/Color