

Eleccions i COVID-19

Consideracions per a l'organització d'una convocatòria electoral amb seguretat per la salut, garanties pel vot i legitimitat democràtica

v7.5
23/10/2020



Eleccions i COVID-19

Consideracions per a l'organització d'una convocatòria electoral amb seguretat per la salut, garanties pel vot i legitimitat democràtica

1. Resum executiu

No hi ha previsió que la situació de pandèmia/post-pandèmia canviï radicalment en els pròxims mesos. Per tant, **les properes eleccions al Parlament de Catalunya es celebraran amb quasi total seguretat dins la nova normalitat**, és a dir, en situació d'excepcionalitat a causa de la COVID-19.

Els principals objectius a aconseguir les properes eleccions són:

- Minimitzar els riscos sobre la salut d'exercir el dret de vot
 - disminuir el risc de contagis
- Garantir el dret de vot de tota la ciutadania
 - informar sobre la seguretat per prevenir l'abstenció deguda a dubtes sobre salut
 - minimitzar els votants afectats per incidències/excepcions
- Protegir la legitimitat del procés electoral
 - maximitzar la transparència i nivell de consens sobre el procés
 - minimitzar comportaments de boicot

La preparació de les noves eleccions, per tant, es fonamentarà en:

- El funcionament d'unes eleccions normals, com ara les del 27S2015: organització i pressupost ordinari, subvencions a partits, etc.
- Correccions en base a allò que s'està fent avui en d'altres llocs, com ara Corea del sud (generals), Galícia i País Basc (autonòmiques) o Alemanya i França (municipals): mesures de prevenció als locals, mesures de protecció personal, reforç de canals de vot, etc.

Els detalls particulars de seguretat els definirà el PROCICAT, a partir dels quals es dissenyaran els pertinents dispositius de seguretat, que seran aprovats pel Govern i elevats a la Junta Electoral Central

La Sub-direcció General de Processos Electorals i Democràcia Directa està recopilant informació a partir de diversos informes d'organismes estatals i internacionals, i està en converses amb d'altres governs que han passat ja per l'experiència de celebrar processos electorals. En concret, s'han mantingut reunions per videoconferència amb les corresponents DG amb competències electorals de Galícia i País Basc.

És convenient que totes les forces polítiques siguin conscients la l'excepcionalitat i fragilitat de la situació actual, i assumeixin un compromís clar de treballar amb el Govern per desenvolupar un ambient pre-electoral i electoral de concòrdia i de sensibilització envers la ciutadania

2. El marc normatiu

La celebració d'eleccions en l'etapa de represa implica la necessitat de planificar mesures i actuacions per complir amb les indicacions públiques dictades en aquesta nova situació.

D'acord amb el Decret 63/2020, de 18 de juny, de la nova governança de l'emergència sanitària provocada per la COVID-19 i d'inici de l'etapa de la represa al territori de Catalunya, la competència per adoptar les directrius de prevenció és dels departaments de Salut i Interior (PROCICAT). Atès que Catalunya no té Junta Electoral pròpia, el Govern elevarà a la JEC els seus acords per al seu coneixement i/o aprovació.

Al País Basc, es va dictar una resolució de la Vice-conselleria de Salut, aprovada per Acord de la JE del País Basc (PB) i elevat a Acord de la JEC. A Galícia (G), es va dictar una resolució de la Conselleria de Presidència, Administracions públiques i Justícia i s'ha publicat al DOG.

En tots dos casos, es van afegir els principals punts com annex al Manual Membres Mesa (MIMM). En ambdós casos, el MIMM es va aprovar per la JEC sense l'annex.

D'acord amb la informació de què es disposa a dia d'avui, les directrius bàsiques que per principi de precaució s'hauran de complir són:

- Mesures higièniques personal: equips de protecció
- Mesures higièniques d'espais: neteja i desinfecció
- Distància física

La intensitat d'aplicació de les mesures dependrà de la incidència de la pandèmia en el moment de la convocatòria. Tanmateix, a partir dels protocols dictats al PB i G, es pot fer una previsió de quines podrien ser les mesures a incorporar en l'organització electoral. Aquests canvis en l'organització impliquen en molts casos que la previsió pressupostària que s'havia fet en funció de les dades d'eleccions anteriors no és vàlida,

Per altra banda, més enllà de temes econòmics, també hi ha temes logístics, com la compra, emmagatzematge i distribució del material, que cal preveure.

Des de fa anys, en les eleccions catalanes, s'ha optat per pagar una bestreta als ajuntaments que inclou el material d'oficina, la gestió dels representants d'Administració, la neteja, la seguretat, etc. Per contra, l'elaboració del material electoral se centralitza i es distribueix a través de les juntes electorals de zona (excepcionalment, també s'envia directament a alguns ajuntaments).

Caldrà decidir entre una gestió en què els ajuntaments es responsabilitzin de la compra del material de prevenció; o bé optar per una compra centralitzada massiva per assegurar la qualitat del producte i el seu abastiment, i fer-ne la posterior distribució al territori (o bé, s'escull un model mixt, segons el producte o capacitat de l'ajuntament).

3. El marc polític

Més enllà de les qüestions logístiques pròpies de l'organització d'un procés electoral, és indubtable (vegeu secció següent sobre les eleccions municipals franceses 2020) que la COVID-19 també tindrà un impacte en

- Com els partits polítics hauran d'enfocar les seves respectives campanyes
- Com els votants potencialment canviaran els seus hàbits en funció de la percepció de seguretat (tant del procés polític en particular com de la vida en societat en general) i de la comoditat a l'hora de poder exercir el seu vot.

En ambdós casos, és molt probable (i així s'ha documentat en d'altres casos, tant relacionats a les eleccions en època de COVID-19 com històricament – vegeu la bibliografia adjunta) que aquests dos impactes puguin suposar canvis en els resultats electorals, potencialment majors com majors siguin els canvis de comportament de partits polítics i votants.

És d'esperar, per exemple, que hi hagi dubtes davant la participació, tant per qüestions de seguretat (p.ex. risc a contagiar-se) com de comoditat (p.ex. augment del temps d'espera per poder votar per increment en la complexitat a l'hora d'anar a votar per respondre a les mesures de seguretat).

Aquests dubtes respecte la participació és d'esperar que afectin especialment dos grups de ciutadans:

- Els grups de major risc de contraure la COVID-19 o els grups de major risc d'impacte (p.ex. gent gran).
- Els conjunts de ciutadans tradicionalment menys mobilitzats i a qui un cost o dificultat en el vot afegits poden contribuir a dissuadir-los d'exercir el seu dret a vot.

D'altra banda, les mesures de seguretat és d'esperar que també afectin el disseny de les campanyes electorals. De nou, sabem que molts votants – cada cop més – decideixen el seu vot en els últims dies de campanya i que, a més, molts d'ells es decanten per factors lligats a la proximitat de missatges i de candidats d'última hora. Un canvi en les maneres d'organitzar les campanyes, doncs, pot traduir-se també en un canvi en el sentit del vot d'alguns ciutadans.

- ➔ És recomanable crear una mesa de treball entre tots els partits que concorrin a les eleccions – o, en el seu defecte, tots els que actualment tenen representació al Parlament de Catalunya – per consensuar acords respecte els models de campanya (o les seves restriccions) així com impulsar, si s'escau, mesures complementàries referents a l'organització de les eleccions.

Entre aquestes mesures extraordinàries hi podem incloure

- Reforçar les campanyes institucionals i dels partits
- Reforçar tant la informació com la logística relativa al vot per correu
- Obrir nous espais de vot

Aquests nous espais de vot (p.ex. persones de risc confinades per la COVID-19) requereix acord polític i comunicació a la Junta Electoral Central per a la seva acceptació, tal com ha estipulat l'acord 71/2020 de la JEC per al cas Basc i Gal·lec.

4. Línies d'actuació: minimitzar els riscos sobre la salut d'exercir el dret de vot

Oficina de seguretat

- La seguretat estarà coordinada per una **Oficina de seguretat** (~10 persones) que dissenyarà i coordinarà els dispositius de seguretat sobre el terreny.
- L'equip de seguretat es compondrà per l'Oficina de seguretat i un responsable de l'Administració a cada col·legi electoral.
- Els dispositius de seguretat
 - Es dissenyen d'acord amb el PROCICAT
 - S'aproven mitjançant resolució, s'eleva a la JEC i es publiquen al DOGC.
 - Les directrius s'incorporen al manual de membres mesa com a annex, s'elaboren suports ad hoc i el seu missatge s'incorpora a la campanya de comunicació institucional.
- Es realitzarà una **auditoria de seguretat periòdica** per garantir l'adopció de mesures a tots els locals electorals.
 - L'auditoria i control de seguiment la realitzarà el del dispositiu de seguretat sobre el terreny – generalment, el representant de l'Administració.
 - L'oficina de seguretat elaborarà els protocols i proporcionarà material de formació als responsables municipals de seguretat.
 - Els resultats de l'auditoria seran públics i s'actualitzaran en temps real per a què la ciutadania pugui consultar l'estat del seu col·legi electoral. Aquesta informació pública incorporarà, a més del compliment de les mesures de seguretat, una estimació del temps mitjà per votar, amb l'objectiu d'ajudar a la ciutadania a triar el millor moment per a dipositar el seu vot.
- Es realitzarà com a mínim un simulacre dels dispositius electorals
 - Per part del dispositiu d'organització d'eleccions
 - En un local electoral
- L'equip organitzador de les eleccions es sotmetrà a tests PCR per detectar de forma immediata positius dins l'equip que puguin comprometre l'organització de les eleccions.
- L'oficina de seguretat farà un seguiment de mitjans de comunicació i xarxes socials per detectar **necessitats d'informació** així com detectar exercicis de desinformació i boicot. S'analitzarà, en concret
 - El sentiment de la ciutadania en relació a la percepció de seguretat
 - La distribució de notícies falses que puguin comportar un risc per la salut de la ciutadania

Adquisició i distribució del material de seguretat

- El departament competent garantirà que hi hagi material de seguretat en tots els locals electorals i, en qualsevol cas, n'assumirà el cost.
- La direcció general de Contractació Pública i l'Institut Català de la Salut podran assessorar en la compra de material de seguretat en conformitat amb les directrius del PROCICAT.
- En cas de necessitat excepcional, es podrà recórrer a les existències de material de seguretat de l'Institut Català de la Salut, on s'hauran de reposar els materials utilitzats. L'Institut Català de la Salut serà receptor del material de seguretat que resulti sobrant en finalitzar el procés electoral.

Comunicació de les mesures de seguretat i prevenció

- S'informarà de la possibilitat de l'ús del vot per correu com a mesura de prevenció.
- S'inclouran a les campanyes i espais de comunicació institucional instruccions sobre els protocols a seguir en el moment de votar (p.ex. simulacions amb figurants).

Organització de la seguretat als locals electorals

- El responsable de l'Administració serà el responsable de seguretat del local i romandrà en ell tota la jornada. Aquesta funció la podria assumir el representant de l'Administració. L'increment de cost d'aquesta decisió haurà d'incorporar-se a les trameses que es facin als ajuntaments.
- La relació definitiva de material vindrà condicionada per les directrius que en el seu moment fixi el PROCICAT en funció de la situació de crisi sanitària en el moment de celebrar-se el procés electoral (preparatiu, campanya, jornada electoral, recompte).
- En els locals es mantindran les distàncies de seguretat entre meses. Els ajuntaments hauran de preveure canvis de seus de col·legis, o increments en el nombre de meses i/o col·legis. Aquests canvis hauran de comunicar-se a la delegació provincial de l'Oficina del Cens Electoral, per a la seva aprovació.
- Es sol·licitarà a les autoritats competents la suspensió de l'esport escolar i federat que es practiqui en pavellons esportius durant la jornada de reflexió i la jornada electoral per poder alliberar els equipaments per al seu ús com a local electoral.
- Cada local haurà de disposar de
 - Personal de control que tingui cura dels protocols d'accés, sortida i l'aforament
 - Circuit de vot amb entrada i sortida diferents
 - Senyalització: vertical (normes) i terra (circuit)
 - Protocol de neteja i desinfecció de locals electorals –abans, durant i després– banyos inclosos. S'haurà de vetllar, doncs, per la **contractació del personal de neteja** necessari.
- Els locals organitzaran cues al carrer per minimitzar l'ocupació del local.
 - Cada local tindrà un mínim de dues cues al carrer, per a personal vulnerable i per a la resta de votants.
 - En cas que s'autoritzi el seu vot, els locals organitzaran una tercera cua per a persones contagiades, contactes estrets i sospitosos. Aquests hauran de dur un Certificat autoresponsable de desplaçament per la crisi sanitària per la COVID-19 amb la finalitat d'exercir el seu dret a vot i se'ls podrà demanar la seva presentació.
 - No hi haurà control de les autoritats en les cues per comprovar-ne la correcta ubicació. La ubicació de cada votant en la cua corresponent – col·lectius contagiats, contactes estrets i sospitosos; col·lectius vulnerables; resta de votants – es farà segons criteri propi i s'apel·larà al sentit comú, la bona voluntat i la responsabilitat de cada persona.

- La zona de vot així com les meses hauran de
 - Guardar les distàncies de seguretat i, quan s'escaigui, reforçar la seguretat mitjançant mampares entre meses i/o entre els membres de la mesa i els votants
 - Obligar a l'ús de gel hidroalcohòlic en accedir i/o abans d'agafar una papereta.
 - Disposar d'una safata on deixar-hi el document d'identificació personal per evitar l'intercanvi de documents i papereria, prèvia consulta a la JEC.
 - Disposar les cabines de vot de manera que es minimitzi o eviti la manipulació de cortines i/o portes, sempre garantint la confidencialitat del vot.
 - Tenir contenidors i/o papereres on dipositar material de seguretat fet servir.

- **Els votants**
 - Hauran de dur obligatòriament mascareta quirúrgica. De no tenir-ne, se'ls en facilitarà una a l'entrada al local electoral.
 - Hauran de fer ús del gel hidroalcohòlic en accedir al local
 - Els al·lèrgics al gel hidroalcohòlic tindran a la seva disposició guants de nitril
 - Preferiblement duren de casa el seu sobre de vot preparat.
 - No caldrà que donin el sobre amb la butlleta al president de la mesa, però hauran de mostrar que només introdueixen un sobre a l'urna, prèvia consulta a la JEC.

- **Els membres de la mesa, interventors i apoderats, representants de l'Administració i altre personal** al servei d'eleccions, representants de l'Administració seguiran les mateixes indicacions dels votants. Es posarà a la seva disposició, a més, els recanvis de mascaretes quirúrgiques i/o FFP2 necessaris així com una pantalla facial si s'escau.
- Es sol·licitarà a la Junta Electoral Central l'exclusió dels majors de 65 anys com a elegibles a formar part de les meses electorals, atesa la seva condició de col·lectiu vulnerable.
- Es recomanarà que els equipaments públics que cedeixin els seus locals com a locals electorals cancel·lin la seva activitat l'endemà de les eleccions per poder realitzar les corresponents tasques de desinfecció.

- Les **visites** als locals electorals hauran de seguir un protocol de seguretat per minimitzar els riscos sobre la salut
 - Els mitjans de comunicació hauran de comunicar d'avançada la seva intenció de visitar un local.
 - Es recomana als partits polítics que minimitzin el nombre d'apoderats coincidents en un moment donat en un local.
 - Es recomana que durant l'escrutini només hi hagi en un local electoral els interventors per part dels partits polítics.

- Les mesures pels locals electorals s'hauran de replicar al **centre de recollida d'informació (CRI), el dispositiu de comunicació al Parlament, i el dispositiu de recompte** posterior a la jornada electoral. En cada cas, no obstant, es faran les adaptacions que sigui necessàries segons la tasca a desenvolupar (mascaretes FFP2, guants de nitril, etc.).

5. Línies d'actuació: garantir el dret de vot de tota la ciutadania

Informació i comunicació institucional

- S'informarà als ciutadans de les mesures de seguretat adoptades per garantir el seu dret de vot amb la màxima seguretat possible.
- Se suggerirà als ciutadans que exerceixin el seu dret a vot dins d'unes determinades franges, amb el benentès que el seguiment d'aquestes indicacions no és obligatori i s'apel·larà al sentit comú, la bona voluntat i la responsabilitat de cada persona fer-ne seguiment.
 - Es recomanarà que els col·lectius de risc votin durant les 2 primeres hores de la jornada electoral, és a dir, de les 09.00h a les 11.00h.
 - Es recomanarà que els col·lectius de contagiats, contactes estrets i sospitosos votin durant les 2 darreres hores de la jornada electoral, és a dir, de les 18.00h a les 20.00h.
 - Es recomanarà a la resta de votants votar fora de les franges anteriors. A saber, de les 11.00h a les 18.00h.
- Es desestima la possibilitat de votar en diferents jornades, atesa la dificultat de tenir-ne un marc normatiu a temps així com pel cost que suposaria.
- D'acord amb l'oficina de seguretat, es faran actuacions contra l'existència d'informació incompleta o errònia que pugui malmetre el dret de vot de la ciutadania
- Es recomanarà dur el vot preparat des de casa.
 - Es recomanarà no llençar la propaganda electoral que els partits trameten per correu a les llars i utilitzar-ne el material per a dur preparada la butlleta amb el vot desitjat al local electoral.
 - Es facilitarà la descàrrega de material electoral (paperetes i sobres) a través d'Internet per a la seva impressió i així minimitzar la manipulació al local electoral i promoure dur el vot preparat des de casa. Aquest aspecte s'inclourà al decret de normes complementàries i/o ordres posteriors, amb consulta/aprovació de la Junta Electoral Central.
 - Aquesta via es farà extensiva per als residents a l'estranger.

Vot per correu

- Es recomanarà l'ús del vot per correu com a mesura de garantia de poder exercir el dret a poder votar, davant l'eventualitat de complicacions de la salut personal que facin impossible exercir el dret a vot durant la jornada electoral.
- Es proposarà a la Junta Electoral Central que la petició de vot per correu sigui telemàtica via certificats digitals, sol·licitant la validesa de la identificació a través del mecanisme IDcat.
- S'habilitaran els carters com a custodis del vot. Així, el vot per correu podrà realitzar-se sense sortir de casa, podent entregar la butlleta al mateix carter que faci entrega del material electoral, prèvia sol·licitud segons procediment.
- En cas d'alta incidència de la COVID19 o confinaments inesperats, es sol·licitarà allargar els períodes habilitats pel vot per correu fins el mateix moment del tancament dels col·legis electorals.

- Es facilitaran els protocols necessaris per al apoderar un tercer per realitzar la sol·licitud delegada del vot per correu
 - Es sol·licitarà l'apoderament davant de notari per videoconferència.
 - Es facilitarà material de protecció per a què els notaris puguin acreditar l'apoderament a domicili.
 - Es facilitarà l'apoderament de la sol·licitud de vot per correu a llars de gent gran i hospitals.

Vot des de l'estranger (CERA)

- Es farà un seguiment de les limitacions de mobilitat a causa de la pandèmia en els diferents països i si escau se sol·licitarà ampliació dels terminis de sol·licitud i dipòsit de vot.

Vot de persones contagiades i confinades

- Tot i recomanar el vot per correu, es sol·licitarà la suspensió dels confinaments de contagiats, contactes estrets i casos sospitosos amb fins únicament d'exercir el dret de sufragi actiu.
 - Aquests col·lectius disposaran de 30 minuts que hauran d'esmerçar estrictament en desplaçar-se al local electoral, votar i tornar a la seva residència.
 - Hauran d'omplir i validar un Certificat autoresponsable de desplaçament per la crisi sanitària per la COVID-19 amb la finalitat d'exercir el seu dret a vot.
 - Aquest dret només podrà ser exercit per les persones que en el moment del confinament estigui residint dins la mateixa zona de la secció censal.

Urnes mòbils

- Es descarta proposar a la Junta Electoral Central la utilització d'urnes mòbils.

Vot electrònic

- Queda descartat l'ús de vot per Internet atesa la pràctica impossibilitat de tenir el marc regulador a punt per al dia de les eleccions.
- Es descarta també l'ús de l'urna electrònica en seu electoral per no aportar cap avantatge en termes de seguretat sanitària.

Llei electoral

- Queda descartat iniciar tràmits per a la creació d'una llei electoral catalana –total o parcial– així com de modificació de la Ley Orgánica 5/1985, de 19 de junio, del Régimen Electoral (LOREG). A tal efecte, veieu l'Annex 3.

Actuacions puntuals

- Es considerarà proposar a la Junta Electoral Central seguir el mateix procediment de vot per correu utilitzat als centres penitenciaris en els centres de màxim risc per la salut (llars de gent gran, hospitals, etc.)
- D'acord amb PROCICAT, s'avaluarà la possibilitat de suspendre temporalment el confinament a determinats col·lectius per possibilitar que puguin votar amb les mesures de protecció afegides que fossin necessàries o dins de franges dedicades.

6. Línies d'actuació: protegir la legitimitat del procés electoral

Mesa de partits

- Es crearà una **mesa de partits** per Informar de l'evolució de la pandèmia i l'afectació als preparatius de les eleccions (abans i després de la convocatòria).
- Aquesta mesa de partits estarà convocada pel President del Parlament i en formaran part dos membres de cada grup parlamentari, el conseller amb competències en matèria electoral i la unitat corresponent. Un cop proclamades les candidatures, el President del Parlament podrà fer extensiva la invitació a formar-ne part als representants de les candidatures proclamades que no hi estessin representades.
- La mesa serà informada puntualment de tots els avenços en l'organització de les eleccions i serà convocada per a consensuar decisions d'especial rellevància.
- Els acords presos en la mesa de partits seran comunicats a la Diputació Permanent del Parlament, el Govern de la Generalitat i la ciutadania en general.

Format de la campanya electoral

- La celebració d'esdeveniments de tipus electorals seguiran les instruccions i recomanacions generals fetes en relació a esdeveniments i reunions de grans grups de persones.
 - A títol temptatiu enumerem la limitació d'aforament de locals electorals, les mesures de protecció sanitària als mítings, la prohibició de tocar persones, la prohibició d'entregar propaganda electoral, la preferència per espais oberts i/o ben ventilats, etc.
- La mesa de partits podrà consensuar formats de la campanya electoral de consens que complexin les indicacions específiques per minimitzar els riscos sobre la salut de les persones sense malmetre ni els drets democràtics ni la legitimitat del procés.
- Les directrius del PROCICAT no són matèria de debat en la mesa de partits.

Canvis de condicions o ajornament de les eleccions

- En cas de canvis de gran calat o d'ajornament de la data de celebració de les eleccions es buscarà el màxim consens dins la mesa de partits.
- La mesa de partits, sempre observant les directrius del PROCICAT, podrà elaborar un quadre d'indicadors per a sustentar els seus suggeriments de tall polític, com l'ajornament de les eleccions. Indicadors temptatius d'aquest quadre són:
 - Que hi hagi suficients oportunitats per la deliberació i la creació d'una opinió informada.
 - Que les candidatures tinguin igualtat d'oportunitats per presentar els seus programes i candidats.
 - Que la ciutadania pugui exercir el seu dret a vot actiu.
 - Que les eleccions puguin organitzar-se amb total normalitat a nivell operatiu.
 - Que el resultat de les eleccions pugui implantar-se.
- Correspondrà a la institució competent la seva acceptació, prenent-se com a meres observacions. En cas de ser decisions sense competència institucional, dependrà de cada partit observar el seu seguiment. La mesa de partits és un òrgan consultiu no vinculant que persegueix aconseguir un clima electoral que fomenti la seguretat del ciutadà i evitar comportaments que puguin malmetre la legitimitat del procés electoral.

7. Dispositius de les Eleccions al Parlament de Catalunya en època de COVID-19

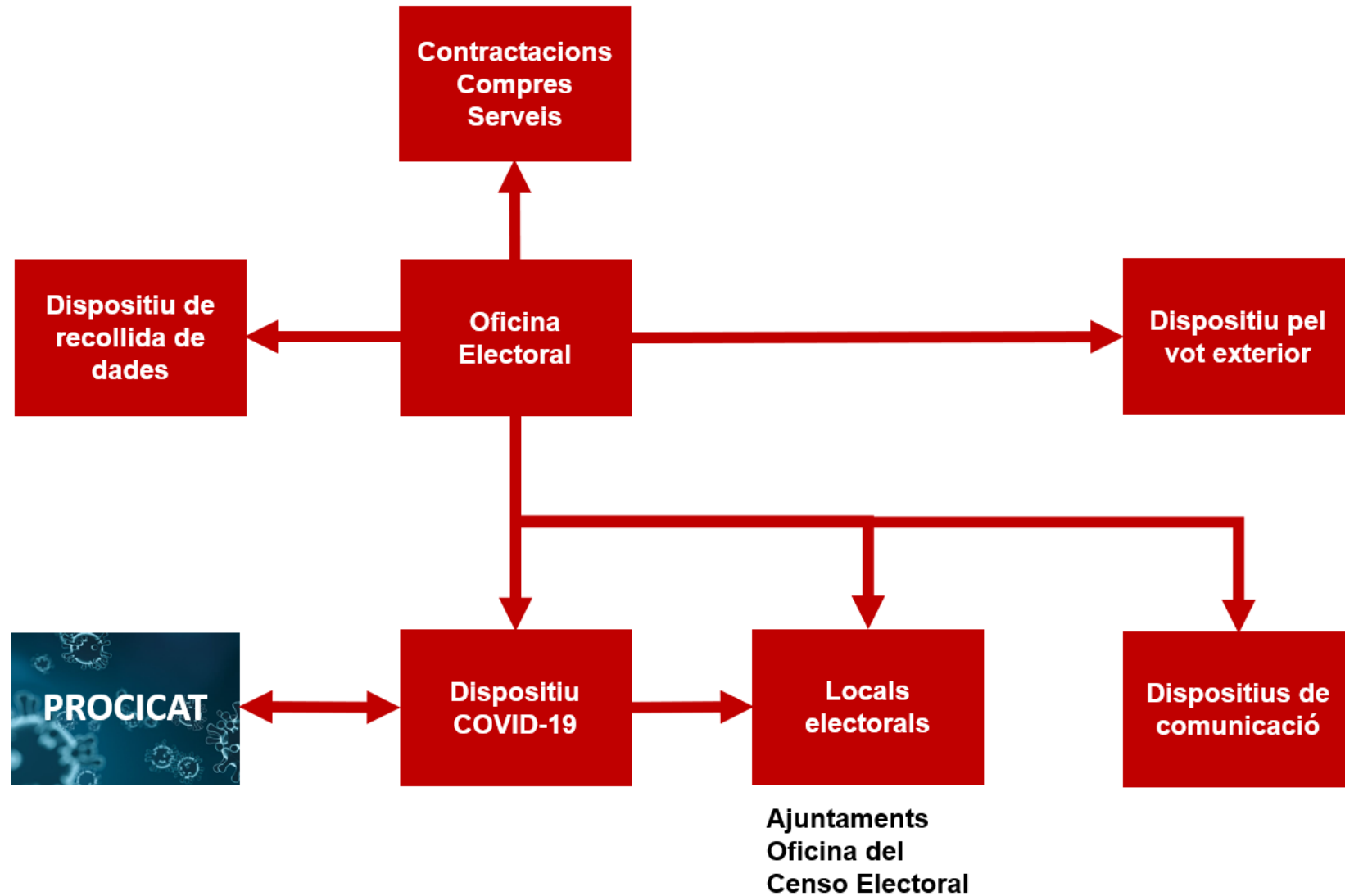


Figura 1: Esquema bàsic dels principals dispositius de les Eleccions en època de COVID-19

8. Cronograma bàsic de l'elaboració del dispositiu Eleccions COVID-19

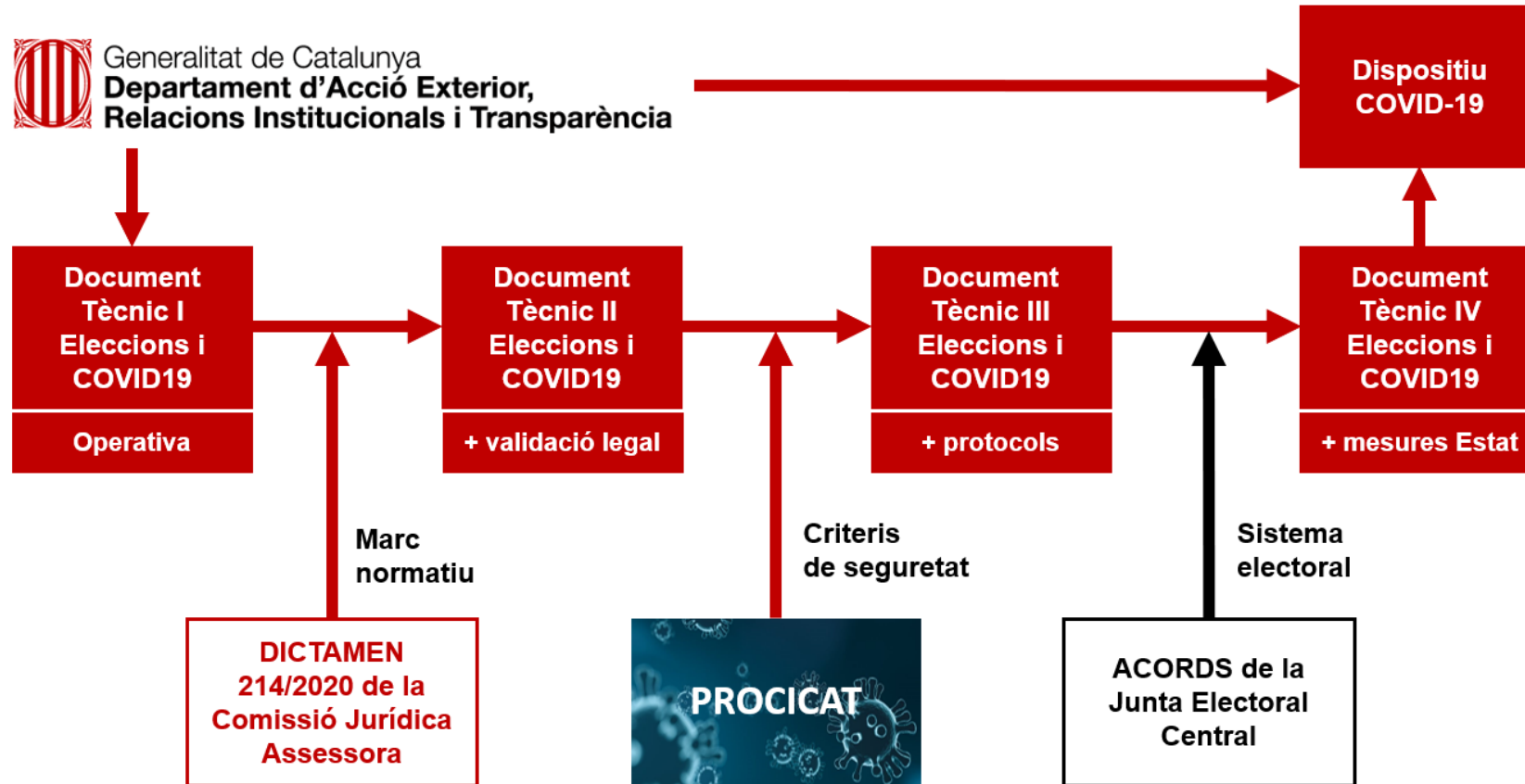


Figura 2: Cronograma bàsic de l'elaboració del dispositiu Eleccions COVID-19

9. Esquema resum del dispositiu Eleccions COVID-19

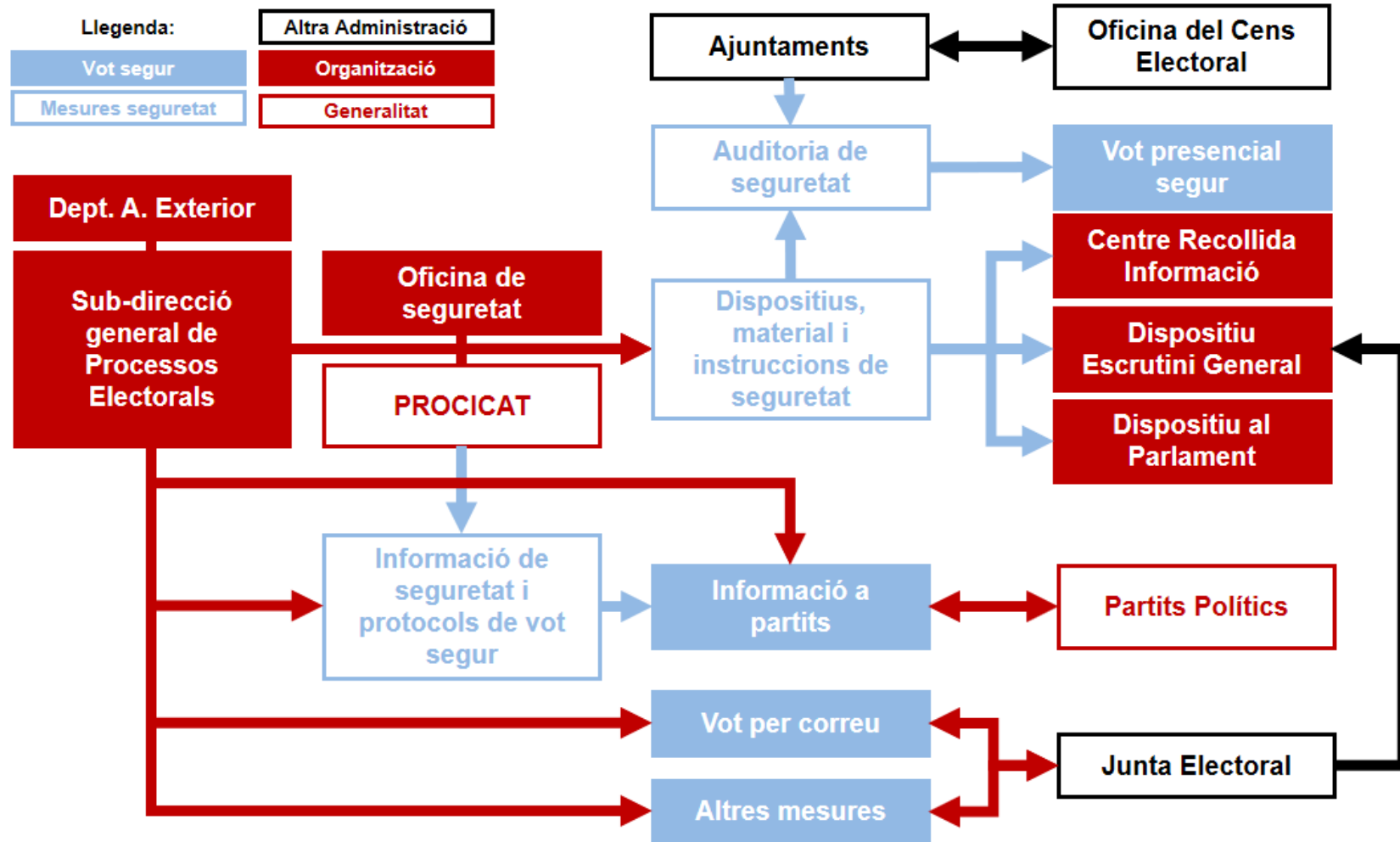


Figura 3: Esquema resum del dispositiu Eleccions COVID-19

10. Annex 1: Impacte en l'organització i la logística

Informe de la Sub-direcció de Processos Electorals i Democràcia Directa de 29 de juny de 2020

1. Increment del **nombre de locals i meses electorals**, per una banda, i per l'altra reducció del nombre de meses en un mateix local.

El nombre d'electors d'una secció electoral es calcula d'acord amb un interval que en situació normal se situa en el llindar superior (per minimitzar el nombre de meses). Per evitar l'aglomeració de votants i el risc de contagi, es pot plantejar incrementar el nombre de seccions i meses.

- Part de l'import de la bestreta electoral (membres mesa, representants Administració, seguretat, etc) o l'import que s'abona al Departament d'Interior per les tasques dels mossos d'esquadra es calcula d'acord amb el nombre de meses i locals.
- Un mateix representant d'Administració recull dades de fins a 3 meses si són en un mateix local. Si disminueixen el nombre de locals amb més d'una mesa, el nombre de representants d'Administració haurà d'augmentar.

La competència per determinar el nombre de seccions, locals i meses és de la delegació provincial de l'OCE, a proposta del ajuntaments.

En el cas basc, a la Junta Electoral de comunitat assisteixen representants de l'Administració i de l'OCE. A Catalunya no s'ha creat JE pròpia, per tant, s'ha de preveure la coordinació entre ajuntaments, OCE i PROCICAT per a un adequat compliment de les directrius sanitàries assenyalades.

Eleccions basques i gallegues

Al PB, el nombre de meses electorals s'ha incrementat en un 3%; els locals, un 2%, sense quasi creixement del cens CER (Δ 0,25%). Per contra, a G, han disminuït el nombre de meses i locals en un percentatge més elevat que el decrement dels cens.

Tanmateix, cal tenir en compte que el cens català més que triplica i duplica respectivament el cens del PB i G, però que el nombre de locals electorals a Catalunya en les darreres eleccions era quasi equivalent al de Galícia, possiblement a causa de la diferent dispersió poblacional.

| | Cens CER | Meses | Locals |
|----------------------|-----------------|--------------|---------------|
| 2020: | | | |
| País Basc | 1.718.323 | 2.677 | 733 |
| Galícia | 2.234.152 | 3.951 | 2.403 |
| Eleccions anteriors: | | | |
| PB 2016 | 1.714.261 | 2.593 | 719 |
| G 2016 | 2.255.579 | 3.977 | 2.463 |
| Cat 2017 | 5.328.061 | 8.247 | 2.681 |

Taula 1: Cens, meses i locals electorals a les eleccions del País Basc i de Galícia el 12 de juliol de 2020

2. Locals electorals (2.681 locals el 2017)

Ubicació:

Tot i que la competència és de l'OCE a proposta dels ajuntaments, a part de l'increment, també s'ha de preveure que s'haurà de canviar la ubicació d'alguns locals.

Tant per dimensió (han de ser suficientment amplis per poder mantenir distància física, doble entrada / sortida, per permetre fer un circuit); com per ubicació (centres de salut, casals, centres cívics, etc potser no es podran utilitzar com a locals electorals).

En el cas basc, a la Junta Electoral de comunitat assisteixen representants de l'Administració i de l'OCE. A Catalunya no s'ha creat JE pròpia, per tant, s'ha de preveure la coordinació entre ajuntaments, OCE i PROCICAT per a un adequat compliment de les directrius sanitàries assenyalades.

Neteja i prevenció:

(per tenir una idea de les necessitats, a cada secció s'assignen de 500 a 2.000 electors/res).

- Neteja i desinfecció de locals electorals: abans, durant i després de la jornada electoral
- Desinfecció de banys

- Gel hidroalcohòlic a l'entrada
- Senyalització extra: senyalització de circuit, cartells amb les normes, etc.
- Contenedors i papereres

- Personal de control per compliment de les directrius assenyalades.

Eleccions gallegues

A G, s'ha creat la figura dels coordinadors per assegurar l'adopció de les mesures sanitàries assenyalades, i de tècnics responsables dels coordinadors (133 coordinadors i 7 tècnics per 2.403 locals i 3.951 mesos).

Si es crea una figura similar en el cas català, s'ha de valorar si la selecció del personal es fa des dels ajuntaments i es paga en la bestreta (gestió similar als representants d'Administració, excepte en el cas de Barcelona) o es gestiona de manera centralitzada.

→ LOGÍSTICA:

A efectes logístics, és més operatiu pagar un extra a la bestreta i deixar la responsabilitat de la compra i distribució als ajuntaments. Per altra banda, és responsabilitat de la Generalitat com a Administració convocant assegurar la capacitat d'abastiment dels ajuntaments i la qualitat del producte final.

3. Operació de recollida de dades: la plantilla es dimensiona segons el nombre de representants d'Administració.

- Si el nombre de representants d'Administració incrementa de manera important, haurà d'augmentar-se el dispositiu de recollida de dades via telegravació.
- S'haurà de revisar l'espai on s'ubica i aplicar mesures de prevenció: bé distància física, bé pantalles de separació.
- Senyalització a terra i cartells amb criteris sanitaris
- Mesures d'higiene: gel hidroalcohòlic, guants
- Neteja i desinfecció de l'espai (abans, durant i després) i dels banys.
- Mesures especials al servei de menjador (?)

→ Cal valorar si aquestes mesures són a càrrec de l'administració o s'inclouen en el contracte ORPD, i quina és la implicació econòmica poden tenir.

4. Impressió de documentació electoral

- Increment de la documentació que va a meses
- Increment de la documentació provocada per l'increment del vot per correu
- Increment del nombre de manuals membres mesa (per un increment de renúncies)

Nova documentació per preparar i imprimir:

- Impressió d'indicacions i senyalització extra (circuit, línies de separació, etc) (o bé el subministra l'ajuntament)
- Rètols amb criteris sanitaris

→ LOGÍSTICA:

Les senyalitzacions a terra o parets (fletxes indicant circuit, línies per senyalar distàncies, etc), ho podria subministrar l'ajuntament i abonar en bestreta; els cartells amb els criteris sanitaris propis de les eleccions, potser s'hauria de centralitzar la impressió i distribuir.

5. Reunions de les Junes Electorals

Espais reunions ordinàries:

Excepte la JEP de Barcelona, es reuneixen en els espais dels jutjats, que ja utilitzen normalment, per tant, en principi, no hi hauria problema d'espais. La neteja normalment va a compte del Departament de Justícia, en principi semblaria que s'hauria de mantenir.

Per les reunions de la JEP de Barcelona, en alguna convocatòria s'han contractat espais de reunió. En aquest cas, caldrà tenir en compte el servei de neteja i desinfecció. El 2017 es va pagar la neteja dels espais utilitzats al Palau de Justícia.

Escrutini JEP Barcelona: el 2017 es va fer a l'INEFC:

- S'haurà de revisar l'espai on s'ubica i aplicar mesures de prevenció: bé distància física, bé pantalles de separació.
- Senyalització a terra i cartells amb criteris sanitaris
- Mesures d'higiene: gel hidroalcohòlic, guants

- Neteja i desinfecció de l'espai (abans, durant i després) i dels banys.
- Mesures especials pel catering (?)

6. Equips / material de protecció individual:

Mascaretes quirúrgiques i gel hidroalcohòlic (guants en cas d'al·lèrgia al gel):

| JORNADA ELECTORAL | | |
|--|-------------------|---|
| | TOTAL 2017 | (Observacions) |
| Membres de Mesa | 24.741 | |
| Representants Administració | 3.889 | |
| Interventors/res | 160.000 | Màx: 2 interv x cand x mesa Possibilitat que vagi a compte de l'Adm. |
| Apoderats/des | ? | Possibilitat que vagi a compte de l'Adm. |
| Personal col·laborador ajuntament | ? | Només els que participen la jornada electoral |
| Coordinadors rep. Adm BCN | 10 | |
| Suplents BCN | 50 | si es lliura material a persona (si es lliura a ajuntament, no seria necessari) |
| Membres Junes Electorals (JEZ+JEP) | 214 | |
| Col·laboradors JE | 400 | Aprox. Només s'haurien d'incloure els que participen la jornada electoral |
| TOTAL: | 189.304 | |
| Votants | 4.300.000 | (considerant 20% abstenció) Només gel hidroalcohòlic a l'entrada del local? |
| REUNIONS REGULARS (des de convocatòria fins fi mandat) | | |
| | Total 2017 | (Observacions) |
| Membres Junes Electorals (JEZ+JEP) | 214 | |
| Col·laboradors JE | 400 | Aprox. Cal subministrar a la totalitat? |
| TOTAL: | 614 | |

Taula 2: Equip/material de protecció individual: mascaretes quirúrgiques i gel hidroalcohòlic

Mascaretes FFP2 i guants de nitril

ESCRUTINI

| | Total 2017 | (Observacions) |
|-----------------------------------|-------------------|---|
| Membres de Mesa | 24.741 | |
| Representants Administració | 3.889 | |
| Suplents rep. Adm. | 50 | Si es lliura material a persona (si es lliura a ajuntament, no seria necessari) |
| Interventors/res | 160.000 | |
| Apoderats/des | ? | A càrrec Adm |
| Personal col·laborador ajuntament | ? | |
| Membres Junes Electorals JEP | 28 | Pot durar més d'1 dia |
| Col·laboradors JEP | ? | |
| TOTAL: | 188.708 | |

RECOLLIDA DOCUMENTACIÓ

| | Total 2017 | (Observacions) |
|--------------------------|-------------------|---|
| Jutges de Pau | 922 | Problema per subministrar Es podria abonar el cost? |
| Personal ciutat Justícia | ? | |
| Personal de Correus | ? | 1 x mesa (?) |
| TOTAL: | 922 | |

Taula 3: Equip/material de protecció individual: mascaretes FP2 i guants de nitril

(En la relació s'inclou la totalitat dels actors que participen en cada fase, però no implica que es consideri que s'ha de subministrar el material a tots; s'ha de valorar la conveniència en cada cas. En algun cas, es podria valorar també la pantalla facial).

→ LOGÍSTICA:

A efectes logístics, és més operatiu pagar un extra a la bestreta i deixar la responsabilitat de la compra i distribució als ajuntaments. Cal assegurar però la capacitat d'abastiment dels ajuntaments i la qualitat del producte final.

A l'Annex 3 es resumeixen les mesures sanitàries aplicades al País Basc i Galícia.

11. Annex 2: Ordre del dia i principals conclusions de les reunions amb els responsables de les eleccions del País Basc i de Galícia

Reunió amb el govern del País Basc, 29/07/2020

- Eugenio Artetxe, Director de Régimen Jurídico, Servicios y Procesos Electorales
- Reinaldo Jayo Ugalde, Dirección de Régimen Jurídico, Servicios y Procesos Electorales

Reunió amb el Govern de Galícia, 30/07/2020

- Blanca García-Señoráns Álvarez, Dirección Xeral de Relacións Institucionais e Parlamentarias
- Emilio José de la Iglesia Lema, subdirector xeral de Coordinación de Servicios Transversales de la Consellería de Presidencia, Administraciones Públicas y Justicia

Ordre del dia (la mateixa per a ambdues reunions)

1. Presentaciones
2. Breve introducción a la situación electoral en Catalunya
3. Línea de actuación: minimizar los riesgos sobre la salud
4. Línea de actuación: garantizar el derecho a voto de toda la ciudadanía
5. Línea de actuación: proteger la legitimidad del proceso electoral
6. Otras cuestiones

Línea de actuación: minimizar los riesgos sobre la salud

- Oficina de seguridad:
 - Organización
 - Funcionamiento, criterios
 - Aprobación y publicación – relación con la JEC
 - Auditoría, señalización, jornada electoral
 - Atención telefónica
- Material de seguridad:
 - Necesidades y tipología, cálculo de cantidades
 - Adquisición, distribución
 - Miembros mesa, votantes, escrutinio, dispositivo de datos, recuento, interventores, juntas electorales, personal de correos, jueces de paz
 - Información de seguridad: general, manuales miembros mesa
- Colegios y mesas
 - Gestión de cambios y relación definitiva
 - Representantes: incremento de contratación y bajas
 - Miembros mesa: de bajas al nombrar, constituir y durante jornada
 - Incremento de presupuesto y personal extraordinario, Cruz Roja

Línea de actuación: garantizar el derecho a voto de toda la ciudadanía

- Refuerzo de vías existentes
 - Voto por correo
 - Campaña institucional
 - Carteros de correos como custodios del voto por correo

- Descarga de documentación electoral
- Varios días de voto (via macedonia)
- Delegación de voto y gestión de notarios
- Nuevas vías
 - Voto en residencias y hospitales como en centros penitenciarios
 - Urna móvil
 - Otros
- Casos extremos
 - Positivos y confinamiento individual
 - Confinamiento grupal
 - Confinamiento regional

Línea de actuación: proteger la legitimidad del proceso electoral

- Mesa de partidos
 - Organización
 - Criterios
 - Aplazamiento de elecciones
 - Campaña electoral, noche electoral
 - Derecho a voto vs. salud pública

Principals conclusions i reflexions

- Importància de fonamentar, documentar i publicitar totes les decisions. Es van arribar a redactar informes jurídics, de salut i un tècnico-logístics. Els informes van ser la clau de volta de tota l'acció posterior, així com els acords amb les autoritats i òrgans competents.
 - La Generalitat disposarà dels seus informes tècnics, el dictamen de la Comissió Jurídica Assessora i el del PROCICAT.
- Els eixos principals de l'organització electoral van ser facilitar el vot, garantir la seguretat del procés i assegurar la confiança de la ciutadania.
 - Són similars als ja establerts per la Generalitat de Catalunya.
- La dificultat de canviar el marc normatiu (parlament dissolt, LOREG) ha estat un bon escull.
 - El decret de normes complementàries haurà de ser el màxim detallat possible.
- La diplomàcia ha estat cabdal. Moltes institucions (OCE, Correus, MINECO, etc.) amb les que cal tenir un diàleg fluid i amable. La mesa de partits també va ser cabdal. D'una manera o d'una altra totes les decisions van informar-se sistemàticament als representants dels grups parlamentaris així com referendades per la JEC.
 - El Departament d'Acció Exterior, Relacions Institucionals i Transparència té ja prevista una reunió amb el President del Parlament a petició seva per informar-lo de l'organització de les eleccions i per impulsar una mesa de partits i/o candidatures.
- A l'hora de facilitar el vot, els esforços es van centrar en allargar terminis i potenciar al màxim el vot per correu, fent possible l'entrega de la butlleta al carter enlloc de dipositar-la en una oficina de correus. Es va facilitar també la tasca de notaris per al

vot delegat. Es podria haver fet més, però la JEC va considerar que el cost/benefici ja no era rendible: calculen en unes 50-70 persones les que en total es van quedar sense votar al País Basc, assimilable a casos de malaltia o d'accident en unes eleccions normals.

- La participació va baixar al País Basc, mentre que a Galícia es va mantenir en registres mínims. El vot exterior també va baixar, però s'atribueix a (1) tendència històrica a la baixa i (2) enquestes pre-electorals que donaven un resultat molt previsible en ambdues eleccions, el que desincentiva el vot.
- La gran complicació logística va ser en habilitar els locals electorals. És aconsellable iniciar quant abans el diàleg amb l'Oficina del Cens Electoral i els ajuntaments sobre aquesta matèria, especialment crítica en col·legis amb 10 mesos o més. Molts col·legis van canviar la seva ubicació a equipaments cívics i esportius.
- Es va fer compra centralitzada del material i es va distribuir als ajuntaments directament per garantir abastiment i fer control de qualitat, que van realitzar els mateixos representants de l'Administració. La central de compres feia kits de material (que venia de diferents proveïdors) per repartir-los ja "claus en mà" als col·legis. Si bé al País Basc van centralitzar el comandament i les compres, però l'operativa local es va delegar en els ajuntaments (coordinats nacionalment), a Galícia tot el dispositiu, central i local, va ser a càrrec del govern gallec.
 - La proposta de la Generalitat de Catalunya serà optar per model com el basc, però amb una oficina de seguretat centralitzada que faci un seguiment més estret. Per tant, comandament, compres i control de seguretat centralitzat; operativa delegada en ajuntaments però totalment pautada des de la Generalitat.
- És absolutament essencial el consens entre institucions i partits. Aquesta qüestió, com mostra l'hemeroteca, va ser més reeixida al País Basc que a Galícia. Quan va mancar el consens a nivell institucional, la confiança al carrer se'n va ressentir.
 - La Generalitat de Catalunya ha de reforçar els consensos a nivell institucional, en base a la transparència de criteris i decisions, i de reforçar la comunicació institucional sobre protocols i seguretat.

12. Annex 3: Mesures de seguretat a les eleccions del País Basc i de Galícia del 12 de juliol de 2020

| ELECCIONS PAÍS BASC | ELECCIONS GALICIA |
|---|--|
| Locals electorals: <ul style="list-style-type: none"> • Neteja i desinfecció de locals electorals: abans, durant i després • Desinfecció de banys • Gel hidroalcohòlic a l'entrada • Senyalització • Contenedors i papereres | Locals electorals: <ul style="list-style-type: none"> • Neteja i desinfecció de locals electorals: durant (3 o 4 vegades) • Gel hidroalcohòlic a l'entrada • Guants de plàstic d'un ús per les persones que tenen al·lèrgia als gels • Senyalització: cartells informatius i indicacions a terra • Mascaretes quirúrgiques per tots els votants |
| Meses electorals: <ul style="list-style-type: none"> • Gel hidroalcohòlic per membres mesa, interventors, apoderats i personal al servei eleccions | Meses electorals <ul style="list-style-type: none"> • Gel hidroalcohòlic • Dispositiu: safata o similar |
| Membres mesa i representants Administració <ul style="list-style-type: none"> • Mascaretes quirúrgiques • Guants | Membres mesa: <ul style="list-style-type: none"> • 4 mascaretes per membre • Pantalla facial • Guants plàstic un sol ús per recompte |
| Escrutini a Mesa i a Junta electoral, Lliurament i recepció sobres electorals, als jutjats i d'aquests a les JE <ul style="list-style-type: none"> • Mascareta FFP2 • Guants de nitril | Escrutini a Mesa: <ul style="list-style-type: none"> • Guants de plàstic d'un sol ús |
| | Personal de control: <ul style="list-style-type: none"> • 133 coordinadors per adopció de mesures (per 2.045 locals i 3.953 meses) • 7 tècnics responsables dels 133 |
| (Resolució del Viceconseller de Salut, aprovades per Acord de la JE del País Basc de 8 de juny i elevada a la JEC, acord d'11 de juny) | (Resolució de 29 de maig de la Vicepresidència i Conselleria de Presidència, Administracions i Justícia, publicada al DOG de 30 de maig) |

Taula 4: Mesures de seguretat a les eleccions del País Basc i de Galícia del 12 de juliol de 2020

13. Annex 4: Nota sobre els requisits i els tràmits per a l'elaboració i aprovació d'una llei relativa a la regulació del règim electoral a Catalunya

Nota de la Direcció general de Relacions Institucionals i amb el Parlament de 6 d'octubre de 2020, a petició de la Direcció general de Participació Ciutadana i Processos Electorals

Es consulta sobre els requisits, els tràmits procedimentals i sobre els terminis necessaris per aprovar una llei relativa al règim electoral de Catalunya.

Normativa.

L'art. 56.2 de l'Estatut d'autonomia de Catalunya disposa, entre altres, que "el règim electoral és regulat per una llei del Parlament aprovada en una votació final sobre el conjunt del text per majoria de dues terceres parts dels diputats".

L'Estatut exclou, per tant la regulació del règim electoral mitjançant la figura del decret llei. Així mateix, i en no fer cap distinció relativa al caràcter substantiu o processal de les normes, s'ha d'interpretat que qualsevol norma relativa al règim electoral, qualsevol que sigui la seva naturalesa, ha de ser regulada per llei i votada per la majoria reforçada que requereix l'Estatut.

Es manté vigent la Disposició Transitòria Quarta de l'Estatut d'autonomia de Catalunya de 1979, que estableix unes normes de procediment per a les eleccions al Parlament mentre no hi hagi una llei específica de Catalunya sobre règim electoral. En tot allò no previst en aquesta DT, seran d'aplicació les normes per a les eleccions legislatives al Congrés del Diputats.

Sobre el procediment legislatiu. La tramitació en lectura única.

L'Estatut d'autonomia de Catalunya (art. 62 a 65) i el Reglament del Parlament (RPC) (art. 111 a 148) estableixen les normes relatives al procediment d'elaboració de les lleis.

Tenint present, així mateix, que en el moment actual, i d'acord amb el que disposa l'art. 27.2 de la Llei 13/2008, de la presidència de la Generalitat i el Govern, el Govern actualment en funcions no pot presentar cap projecte de llei al Parlament, la iniciativa legislativa per promoure la tramitació d'una llei al Parlament només pot correspondre als Grups parlamentaris¹.

Els grups parlamentaris d'acord amb el que disposa l'art. 111 b) RPC, exerceixen la iniciativa legislativa mitjançant la presentació d'una proposició de llei. L'art. 112 RPC estableix els requisits mínims per a les proposicions de llei (també per als projectes) que són: tenir un objecte material determinat i homogeni, anar acompanyats d'una exposició de motius i dels antecedents necessaris per a poder-s'hi pronunciar.

En el supòsit dels projectes de llei (no en el de les proposicions de llei), els requisits i documentació que constitueixen els antecedents venen establerts a la Llei 13/2008, de la Presidència de la Generalitat i del Govern.

¹ Sense considerar, en el supòsit d'aquesta nota, la iniciativa legislativa popular.

El Reglament del Parlament preveu, com a especialitat del procediment legislatiu, la tramitació de projectes i proposicions de llei en lectura única².

L'article 138 prescriu els requisits essencials o supòsits habilitants per a aquesta tramitació, que són **“que ho aconselli la naturalesa del projecte o bé que la simplicitat de la seva formulació ho permeti”**.

Ambdós supòsits habilitants –**naturalesa del projecte i simplicitat de formulació**– són conceptes jurídicament indeterminats, fet que ha donat lloc a diferents interpretacions doctrinals. D'una banda, el Consell de Garanties Estatutàries ha interpretat que la tramitació en lectura única s'ajusta a aquelles iniciatives legislatives sovint de caràcter tècnic, d'articulat simple o de modificació puntual d'iniciatives anteriors i amb consens per a ser aprovades, raons que justifiquen la rapidesa en la tramitació³. D'una altra banda, el Tribunal Constitucional ha declarat sobre aquests supòsits habilitants que es tracta de “clàusules o conceptes oberts que confereixen als òrgans de la Cambra un ampli marge d'apreciació o d'interpretació en la seva aplicació” [STC 139/2017, de 29 de novembre, FJ 7]. En aquest sentit i en el mateix fonament jurídic, el TC considera que “En cuanto a la delimitación de los concretos supuestos habilitantes del procedimiento en lectura única, hemos señalado que ni la relevancia o trascendencia constitucional de un texto normativo, ni su repercusión pública, ni su complejidad material, ni, en fin, la existencia de una variedad de criterios técnicos ni políticos sobre el mismo son incompatibles con la utilización de este procedimiento parlamentario, al que no le está vedada materia alguna, incluida la reforma constitucional. Asimismo, hemos referido la simplicidad de la formulación de la iniciativa legislativa no a su especial relevancia o trascendencia en el ordenamiento jurídico, sino a la comprensión, sencillez e inteligibilidad de su estructura, contenido y lenguaje [SSTC 129/2013, de 4 de junio, FJ 10; 153/2016, de 22 de septiembre, FJ 3 c); 185/2016, FJ 5 c), y 215/2016, de 15 de diciembre, FJ 5 c), y el ATC 9/2012, de 13 de enero].

Tramitació al Parlament d'una proposició de llei pel procediment de lectura única

- 1) Presentació, al Registre del Parlament, de la proposició de llei amb sol·licitud de tramitació en lectura única⁴.

²La Reforma parcial del Reglament del Parlament aprovada el 26 de juliol de 2017 va modificar, entre altres, l'article 138 del Reglament. La modificació aprovada facultava els grups parlamentaris (individualment o agrupada) per sol·licitar la tramitació d'una proposició de llei pel procediment de lectura única, mentre que abans de la reforma només es podien tramitar per aquest procediment les proposicions signades per tots els grups parlamentaris (Sobre la interpretació que cal donar a l'art. 138.2 RPC, vegeu la Sentència del Tribunal Constitucional 139/2017, del 29 de novembre).

³ Sobre aquests conceptes, el Consell de Garanties Estatutàries (CGE), en el seu [Dictamen 7/2017](#), de 6 de juliol, sobre la proposta de reforma parcial del Reglament del Parlament (FJ 2) entén que els requisits consistents en la *naturalesa* de la proposició o projecte de llei i la *simplicitat* de la formulació constitueixen uns límits materials que condicionen la utilització d'aquest procediment, de manera que per a aquesta institució la tramitació en lectura única és restrictiva i excepcional. Per consegüent, el CGE és del parer que no és procedent tramitar per lectura única “lleis de contingut substantiu complex ni per a la innovació significativa en un sector de l'ordenament jurídic o per a la reforma estructural del sistema institucional; d'altra banda tampoc seria una opció gaire adequada en casos d'elevada sensibilitat social o política de la matèria en els quals es dona una evident manca de consens mínim entre les forces parlamentàries” i considera que les lleis de desenvolupament bàsic de l'Estatut no es poden aprovar ni reformar pel procediment de lectura única. Vegeu també, sobre l'ús d'aquest procediment, el [Dictamen del CGE 1/2018](#), de 26 d'abril, sobre la Proposició de llei de modificació de la Llei 13/2008, de la presidència de la Generalitat i del Govern (FJ 2).

⁴ Incompatible amb el procediment d'urgència.

- 2) Admissió a tràmit del projecte de llei i de la sol·licitud de tramitació en lectura única per la Mesa del Parlament.
- 3) Publicació de la proposició de llei i de la sol·licitud de tramitació en lectura única al BOPC.
- 4) Acord per la Junta de Portaveus d'inclusió a l'ordre del dia del ple del debat i votació per a l'acord de tramitació en lectura única de la Proposició de llei.
- 5) Tramitació en el Ple:

Primer debat i votació per a acordar, si escau, la tramitació de la Proposició de llei en lectura única⁵:

- Intervenció del Grup/s parlamentari/s proponent/s
- Intervenció de la resta dels grups parlamentaris
- Votació per a acordar, si escau, la tramitació posterior de la proposició de llei en lectura única.

En el supòsit d'acord favorable:

- Obertura d'un termini per a la presentació d'esmenes a la totalitat o a l'articulat, que fineix en acabar la reunió del Ple de la tarda. **En el supòsit de sol·licitud de dictamen del Consell de Garanties Estatutàries, el termini restaria suspès fins a la recepció del Dictamen.**

En la mateixa sessió plenària, continuació del debat de les esmenes i de l'articulat (5 min per Grup) i votació final de la proposició de llei.

- 6) Publicació de la llei al BOPC i al DOGC.

Sobre el temps possible per a l'aprovació d'una llei en lectura única

Un cop presentada al registre del Parlament una Proposició de llei, és d'aplicació l'art. 113 RPC, que disposa que la Mesa ha de verificar que compleix els requisits establerts pel RPC i per les lleis.

Si la Mesa considera que la Proposició de llei pot tenir efectes en el Pressupost vigent, ha de demanar la conformitat al Govern per a la seva tramitació. El Govern ha de donar la seva resposta en el termini de vuit dies.

Completat aquest tràmit, la proposició de llei en lectura única s'inclou a la llista de les tramitacions susceptibles de ser incloses a un ordre del dia d'una sessió plenària. Aquesta llista és a la disposició de la Junta de Portaveus, que és l'òrgan que acorda els punts que han d'integrar els ordres del dia dels Plens.

Atès tot l'anterior, si no hi ha oposició per raons pressupostàries ni -en el moment de la tramitació pel Ple- cap sol·licitud de dictamen del Consell de Garanties Estatutàries, el temps necessari per a l'aprovació d'una llei pel procediment de lectura única és força reduït.

⁵ El debat es té entorn dels supòsits habilitants de l'art. 138.1 del Reglament del Parlament i de la valoració general del text, l'oportunitat, els principis i els criteris que informen la proposició de llei.

14. Annex 5: El cas de les eleccions municipals franceses març-juny 2020

Les eleccions municipals franceses van celebrar la seva primera volta el 16 de març de 2020, la vigília de l'entrada en vigor del confinament nacional per la COVID-19.

La segona volta, que havia de ser la setmana següent, es va ajornar i no es va celebrar fins el propassat 28 de juny.

La caiguda de la participació va ser de gairebé 19 punts en la primera volta i de més de 21 en la segona. Tot i que la tendència de la participació de les últimes eleccions (des de 1989) era a la baixa i de forma sostinguda, el salt de participació a les de 2020 probablement només és explicable per l'existència de la COVID-19.

Aquesta caiguda de participació difícilment ha estat neutral en termes electorals. Tot i que no tenim les enquestes sobre intenció de vot, els termes d'edat (en contra) i de mobilització de l'electorat (a favor) poden haver canviat alguns signes.

Tot i que, per exemple, les tendències del país en matèria d'ecologisme i d'ultradreta eren, en ambdós casos, creixents, són també dos àmbits fortament mobilitzats i amb votants relativament més joves que la mitjana. És versemblant, doncs, que la COVID-19 hagi pogut accentuar aquestes dues tendències, tendències que han sortit reforçades en aquestes últimes eleccions.

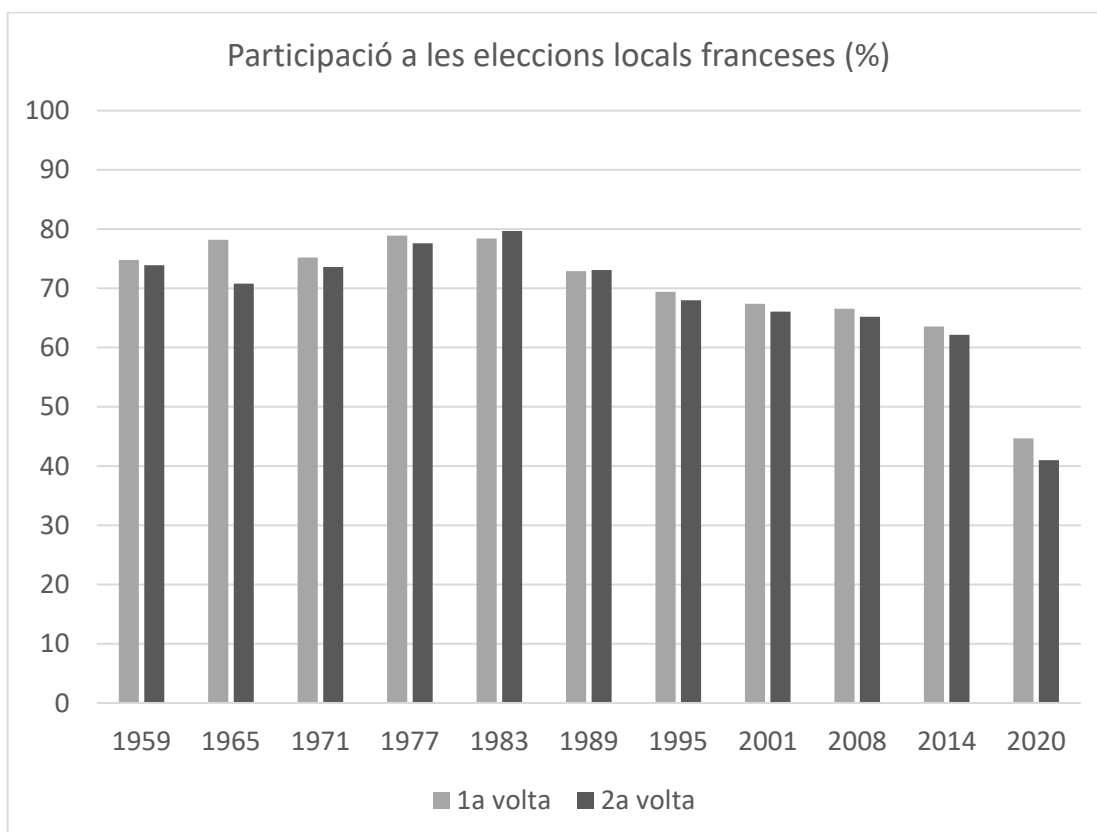


Figura 4: Participació a les eleccions locals franceses 2019

15. Annex 6: Calendari electoral simplificat

| ACTIVITAT | Dies des del Decret de convocatòria | |
|--|-------------------------------------|----|
| | Inici | Fi |
| CONVOCATÒRIA | | |
| Decret de convocatòria (art. 75 i DT 2a EAC) | -1 | |
| Publicació del Decret de convocatòria en el DOGC | 0 | |
| JUNTES ELECTORALS | | |
| Constitució inicial Junta Electoral Provincial (JEP) i Junta Electoral de Zona (JEZ) amb vocals judicials | 3 | |
| Representants de les candidatures proposen el nomenament de vocals no judicials | 27 | 37 |
| Finalització del mandat de les JEP i JEZ | 100 | |
| DIVISIÓ DE CIRCUMSCRIPCIONS EN SECCIONS I MESES | | |
| BOP publica i ajuntaments exposen les seccions, locals i meses electorals | 6 | |
| Oficina del Cens Electoral (OCE) difon per Internet i ajuntaments exposen al públic la relació definitiva de seccions, locals i meses electorals | 44 | 53 |
| FORMACIÓ DE LES MESES ELECTORALS | | |
| Ajuntaments sortegen els membres de les meses electorals | 25 | 29 |
| Designats presenten al·legacions del motiu que els impedeix ser membre mesa davant JEZ | 26 | 39 |
| JEZ resol i comunica, si s'escau, la substitució al primer suplent | 27 | 44 |
| Membre de mesa comunica la impossibilitat de desenvolupar el seu càrrec a JEZ | 45 | 54 |
| RECTIFICACIÓ DEL CENS EN PERÍODE ELECTORAL | | |
| Consulta de les llistes electorals vigents als ajuntaments i consolats | 6 | 13 |
| Notificació de les rectificacions i exposició al públic en els ajuntaments i consolats | 17 | |
| OCE lliura una còpia del cens de residents a Catalunya a representants de les candidatures i a JEZ | 28 | 29 |
| REPRESENTANTS DE LES CANDIDATURES DAVANT L'ADMINISTRACIÓ ELECTORAL | | |
| Partits, federacions i coalicions designen els representants generals davant JEC | 1 | 8 |
| Representants generals designen els representants de les candidatures davant JEC | 1 | 10 |
| Promotors d'agrupacions d'electors designen als representants de candidatures davant JEP. Acceptació designació | 15 | 20 |
| Representants de candidatures nomenen interventors i envien credencials a la JEZ | 1 | 51 |
| JEZ envia credencials a les meses electorals | | 54 |

PRESENTACIÓ I PROCLAMACIÓ DE CANDIDATURES

| | | |
|--|----|----|
| Coalicions electorals comuniquen la seva constitució davant JEP | 1 | 10 |
| Presentació de candidatures davant JEP | 15 | 20 |
| Publicació de candidatures presentades al DOGC | 22 | |
| Termini per corregir les irregularitats apreciades en les candidatures presentades | 25 | 26 |
| Proclamació de candidatures per JEP | 27 | |
| Publicació de les candidatures proclamades al DOGC | 28 | |

PROPAGANDA I ACTES DE CAMPANYA ELECTORAL

| | | |
|--|----|----|
| Ajuntaments comuniquen a JEZ els emplaçaments disponibles per a la col·locació gratuïta de cartells | 1 | 7 |
| JEZ comunica als representants candidatures els llocs reservats per als seus cartells | 29 | |
| Ajuntaments comuniquen JEZ, i aquesta a JEP, els locals oficials i llocs públics per a realització gratuïta d'actes campanya electoral | 1 | 10 |
| BOP publica els locals i llocs públics gratuïts per a actes de la campanya electoral | 1 | 15 |
| Representants candidatures sol·liciten a JEZ la utilització de locals i llocs públics | 1 | 30 |
| JEZ atribueix els locals i llocs públics disponibles per a actes de campanya i ho comunica als representants candidatures | 31 | |

CAMPANYA ELECTORAL

| | | |
|--|----|----|
| Duració de la campanya electoral | 38 | 52 |
| Prohibició publicació, difusió o reproducció sondejos electorals | 49 | 53 |
| Dia de reflexió | 53 | |

VOT BRAILLE

| | | |
|--------------------------------------|---|----|
| Sol·licitud documentació vot Braille | 0 | 27 |
|--------------------------------------|---|----|

VOT PER CORREU

| | | |
|--|----|----|
| Sol·licitud de vot per correu | 0 | 44 |
| OCE envia a l'elector la documentació per poder votar per correu | 34 | 47 |
| Electors envien a la mesa el vot per correu certificat | 34 | 50 |

VOT ELECTOR RESIDENT A L'ESTRANGER (CERA)

| | | |
|--|----|----|
| Sol·licitud del vot per l'elector CERA | 0 | 25 |
| OCE envia per correu a l'elector CERA la documentació per poder votar (sense recurs proclamació de candidatures) | 28 | 34 |
| OCE envia per correu a l'elector CERA la documentació electoral per poder votar (amb recurs proclamació de candidatures) | 28 | 42 |
| Electors CERA envien el vot per correu a les oficines consulars | | 49 |
| Dipòsit del vot CERA en l'urna habilitada en les dependències consulars | 50 | 52 |
| Remissió dels vots CERA i de l'Acta consular a l'oficina del MAEC | 53 | |

VOT ELECTORS TEMPORALMENT A L'ESTRANGER (ERTA)

| | | |
|---|----|----|
| Sol·licitud del vot per l'elector ERTA | 0 | 25 |
| OCE envia per correu a l'elector ERTA la documentació per poder votar (sense recurs a la proclamació de candidatures) | 28 | 34 |
| OCE envia per correu a l'elector ERTA la documentació per poder votar (amb recurs a la proclamació de candidatures) | 28 | 42 |
| Electors ERTA envien a la mesa el vot per correu | 28 | 50 |

VOTACIÓ

| | |
|-------------------------------------|----|
| Votació de 9:00 hores a 20:00 hores | 54 |
|-------------------------------------|----|

ESCRUTINI GENERAL I PROCLAMACIÓ D'ELECTES

| | | |
|---|----|----|
| Escrutini general per JEP | 57 | 60 |
| Representants i apoderats de les candidatures presenten reclamacions i protestes | 57 | 61 |
| JEP resol reclamacions i ho comunica a representants i apoderats de les candidatures | 57 | 62 |
| Recurs contra la resolució davant JEP | 57 | 63 |
| JEP envia l'expedient amb el seu informe a la JEC | 58 | 64 |
| JEP comunica a representants candidatures l'enviament de l'expedient i els cita per comparèixer davant la JEC | 58 | 65 |
| Audiència de les parts davant JEC | 59 | 67 |
| JEC resol recurs i trasllada la resolució a JEP per fer la proclamació d'electes | 60 | 68 |
| Proclamació d'electes per JEP | 61 | 69 |
| Remissió de l'acta de proclamació al Parlament de Catalunya i a JEC | 61 | 70 |
| Publicació de resultats en el DOGC | | 61 |

CONTENCIÓS ELECTORAL

| | | |
|--|----|-----|
| Recurs contenciós electoral davant JEP contra l'acord de proclamació d'electes | 62 | 72 |
| Sentència de la Sala Contenciosa Administrativa del TSJC | 73 | 90 |
| Notificació de la sentència als interessats i a la JEP | 73 | 91 |
| Recurs d'empara davant del TC | 73 | 94 |
| TC resol recurs d'empara | 74 | 109 |

SUBVENCIONS

| | | |
|--|-----|-----|
| Representants generals designen els administradors generals davant JEC | 1 | 10 |
| Representants generals nomenen els administradors de candidatures davant JEP | 15 | 20 |
| Disposició del saldo dels comptes | 1 | 90 |
| Sol·licitud fins al 30% de la bestreta de la subvenció per despeses electorals | 21 | 23 |
| Abonament fins al 30% de la bestreta | 29 | 54 |
| Presentació de la comptabilitat electoral | 100 | 125 |
| Abonament del 90% de la subvenció | 100 | 155 |

Pronunciament de la SC sobre la comptabilitat electoral
Abonament del 10% de la subvenció

1 200
100

CONSTITUCIÓ DEL PARLAMENT DE CATALUNYA

Constitució del Parlament de Catalunya

Dins dels 20 dies
següents a la data de
les eleccions
(dies feiners de dilluns a
divendres)

dies post-eleccions

Taula 5: Calendari electoral simplificat

16. Annex 7: Pressupost simplificat

| Concepte de despesa executada | Cost estimat | Increment COVID-19 | Observacions | Observacions COVID-19 |
|--|-----------------------|-----------------------|---|---|
| Contractacions d'obres, serveis i subministraments | 6.283.135,01 € | 200.000,00 € | <ul style="list-style-type: none"> ▶ Import facilitat per les diferents unitats promotores dels contractes ▶ Import 2017 inclou lloguer i adequació espai Fira Barcelona com a CDD, import 2020 inclou lloguer i adequació espai Fira com a CRI | <ul style="list-style-type: none"> ▶ l'increment de meses repercuteix en el material que es lliura a les meses ▶ es preveu increment important del vot per correu, per tant més documentació ▶ neteja/desinfecció extra dels espais ocupats per la JE ▶ increment ORPD i solucions CTTI |
| Transferència al Departament d'Interior per serveis extraordinaris del Cos de Mossos d'Esquadra | 350.000,00 € | 35.000,00 € | ▶ Imports incrementats d'acord amb els % de la memòria econòmica que acompanya el DNC i que es basa en el nombre de col·legis de 2017 (varien en cada elecció) | ▶ es calcula segons el nombre de locals; increment 10% |
| Subtotal contractacions i serveis, inclosos Mossos d'Esquadra | 6.633.135,01 € | 235.000,00 € | | |
| Bestretes als ajuntaments - Art 32 RD 953/2017 | 4.145.000,00 € | 1.837.898,98 € | ▶ Imports incrementats d'acord amb els % de la memòria econòmica que acompanya el DNC; | ▶ atès que la bestreta es calcula segons nombre de meses i locals, incrementa +10% ▶ a més s'incrementen altres imports, com 100€ x mesa extres de neteja als ajuntaments i personal de control |
| Dietes: <ul style="list-style-type: none"> ▶ a jutges de 1a Instància o de Pau, ▶ membres i personal colaborador juntes electorals, ▶ secretaris d'ajuntaments, ▶ representants de l'Administració de BCN (els altres es paguen amb la bestreta) ▶ personal Generalitat dia D | 1.750.000,00 € | 10.217,36 € | ▶ Imports incrementats d'acord amb els % de la memòria econòmica que acompanya el DNC; no inclouen els desplaçaments que són difícilment previsibles a priori. | ▶ increment 10% representants Adm BCN |

| | | | | |
|--|------------------------|-----------------------|---|--|
| Seguretat social membres mesa | 14.500,00 € | 1.450,00 € | ► Import facilitat per la Responsable de Règim Retributiu en data 24/04/2019 i conformat provisionalment el 17/2/20 arrodonit perquè pot canviar el nombre de meses i, per tant, el nombre de persones a assegurar. | ► S'ha considerat un increment d'un 10% de meses i de locals, incrementa un 10% els membres mesa i la SS |
| Subtotal dietes i seguretat social | 1.764.500,00 € | 11.667,36 € | | |
| Subvencions partits polítics (bestreta) | 2.411.518,39 € | | ► Import 2020: Bestreta 30%. És l'import real d'acord amb informe 27/2018 de la Sindicatura de Comptes. A pagar 2020 | |
| Subvencions partits polítics (resta) | 9.230.280,30 € | | ► A abonar el 2021 ► Total subvencions: 11.641.798,69 €. (bestreta 30% + resta a pagar 2021) | |
| Subtotal subvencions als partits polítics | 11.641.798,69 € | | | |
| Material de protecció dia D | | 3.637.870,60 € | | |
| Material de protecció per escrutini i recollida documentació | | 832.860,40 € | | |
| Material de protecció per Junta Electoral | | 30.086,00 € | | |
| Material de protecció COVID-19 | | 4.500.817,00 € | | |
| Elements extres per contingències COVID-19 | | 1.465.000,00 € | | |
| TOTAL OPERACIONS | 12.542.635,01 € | 8.050.383,34 € | 20.593.018,35 € | |
| TOTAL OPERACIONS + SUBVENCIONS | 24.184.433,70 € | 8.050.383,34 € | 32.234.817,04 € | |

Taula 6: Pressupost estimat Eleccions al Parlament de Catalunya 2021

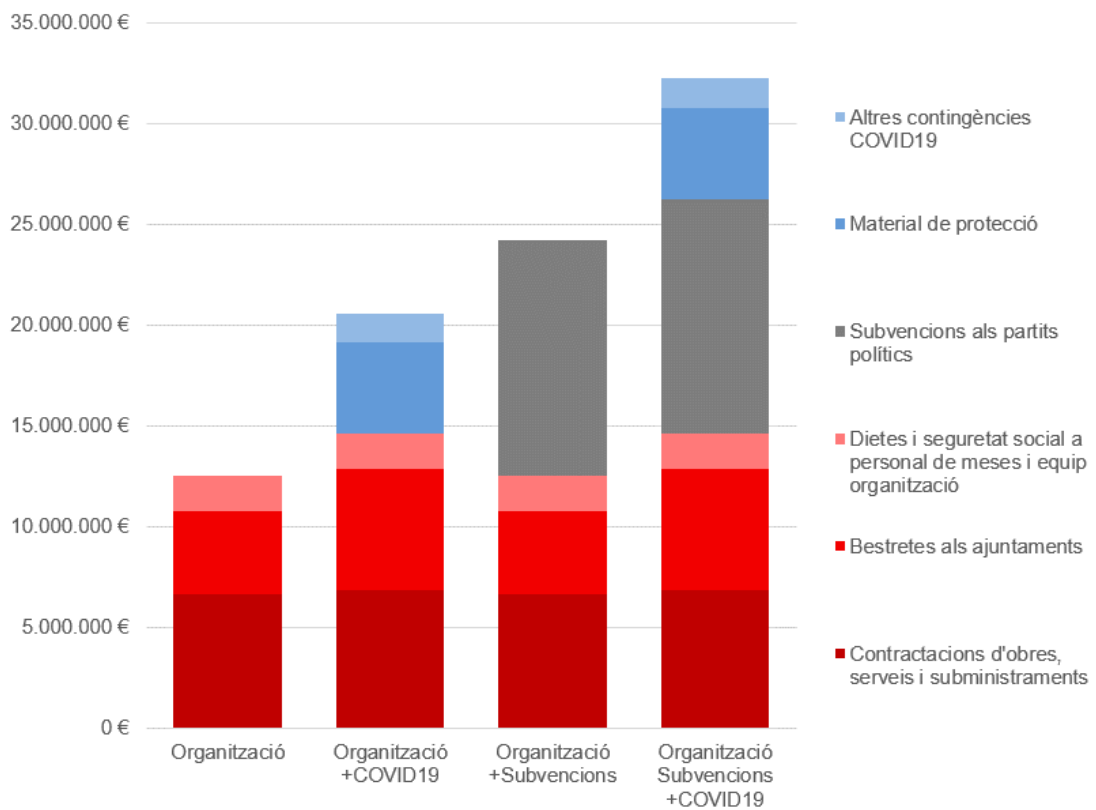


Figura 5: Pressupost estimat Eleccions al Parlament de Catalunya 2021. Costos absoluts

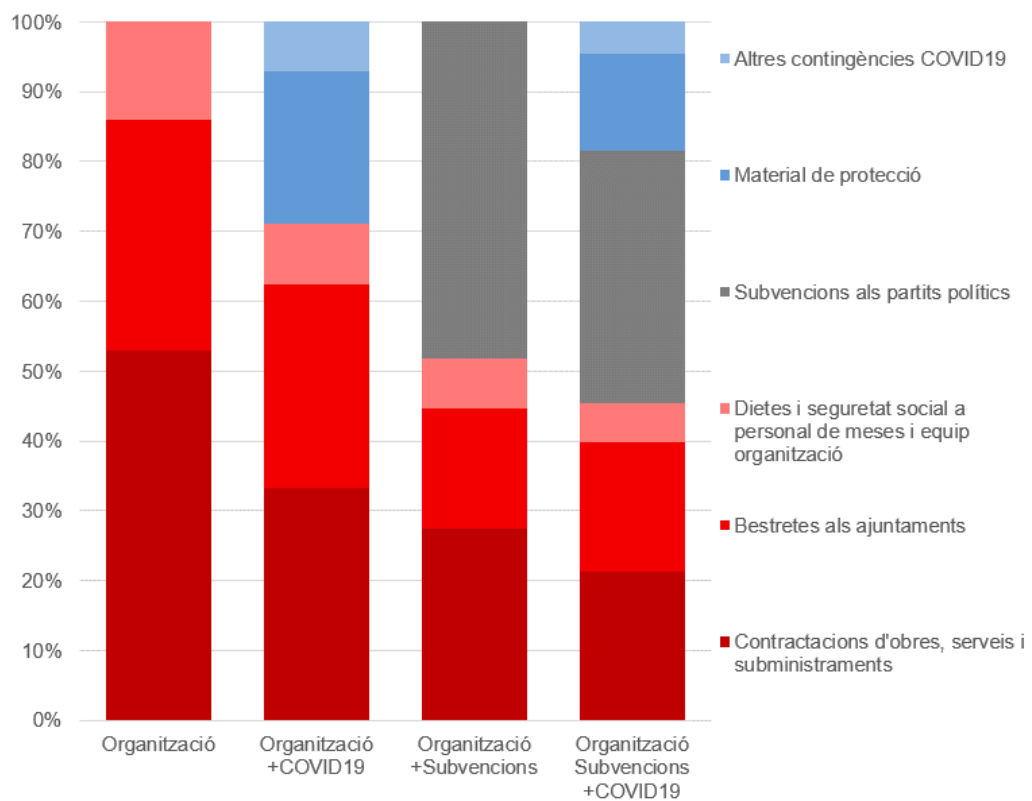


Figura 6: Pressupost estimat Eleccions al Parlament de Catalunya 2021. Costos relatius

17. Annex 8: Bibliografia consultada

Asplund, E. & James, T.S. (2020). "Elections and Covid-19: making democracy work in uncertain times" [en línia]. A *Democratic Audit blog*, 30 March 2020. London: Democratic Audit. [Data de consulta: 18-06-2020]
<<https://www.democraticaudit.com/2020/03/30/elections-and-covid-19-making-democracy-work-in-uncertain-times/>>

Boletín Oficial del Estado (2020). *COVID-19: Colectivos Vulnerables* [en línia]. Codigos electrónicos. Edición actualizada a 9 de octubre de 2020. Madrid: BOE. [Data de consulta: 12-10-2020]
<https://www.boe.es/biblioteca_juridica/codigos/abrir_pdf.php?fich=359_COVID-19_Colectivos_Vulnerables.pdf>

Comissió Jurídica Assessora (2020). *Dictamen 214/2020, de 17 de setembre. Consulta sobre el dret de vot dels catalans i les catalanes en situació de pandèmia* [en línia]. Barcelona: Generalitat de Catalunya. [Data de consulta: 05-10-2020]
<http://cja.gencat.cat/web/.content/continguts/actualitat/Ultims_dictamens/2020/8_Setembre/dictamen-0214-2020-13029.pdf>

Council of Europe (2020). *Elections, Digital technologies, Human rights* [en línia]. Strasbourg: Council of Europe. [Data de consulta: 22-05-2020]
<<https://rm.coe.int/digital-technologies-elections-human-rights/16809e27f3>>

Gobierno Vasco (2020). *Resolución de 1 de Junio de 2020, del viceconsejero de Salud sobre directrices sanitarias para la celebración de las elecciones al Parlamento Vasco convocadas para el día 12 de Julio de 2020*. Vitoria-Gasteiz: Gobierno Vasco.

Government of the Republic of Korea (2020). *COVID-19, testing time for resilience. In recovering from COVID-19: Korean experience* [en línia]. Seoul: Government of the Republic of Korea. [Data de consulta: 15-07-2020]
<http://ncov.mohw.go.kr/board/doFileDownload.do?file_name=200503%20%EC%BD%94%EB%A1%9C%EB%82%9819%20%EC%9D%B4%ED%9B%84%20%EC%98%81%EB%AC%B8%20%EC%A0%95%EC%B1%85%EC%9E%90%EB%A3%8C%203_testing%20time%20for%20resillience_final.pdf&file_path=/upload/ncov/file/2>

IDEA (2020a). *Elections and COVID-19* [en línia]. Technical Paper 1/2020. Stockholm: IDEA. [Data de consulta: 18-06-2020]
<<https://www.idea.int/sites/default/files/publications/elections-and-covid-19.pdf>>

IDEA (2020b). *Global overview of COVID-19: Impact on elections* [en línia]. Stockholm: IDEA. [Data de consulta: 18-06-2020]
<<https://www.idea.int/news-media/multimedia-reports/global-overview-covid-19-impact-elections>>

IDEA (2020c). *Managing Elections during the COVID-19 Pandemic: Considerations for Decision-makers* [en línia]. Stockholm: IDEA. [Data de consulta: 17-08-2020]
<<https://www.idea.int/sites/default/files/publications/managing-elections-during-covid-19-pandemic.pdf>>

International Foundation for Electoral Systems (2020). *Elections Held and Mitigating Measures Taken During COVID-19* [en línia]. As of May 27, 2020. Arlington: IFES. [Data de consulta: 18-06-2020]

<https://www.ifes.org/sites/default/files/elections_held_and_mitigating_measures_taken_during_covid-19.pdf>

James, T.S. (2020). "New development: Running elections during a pandemic" [en línia]. *A Public Money & Management, Published online: 26 Jun 2020*. Abingdon: Taylor & Francis. [Data de consulta: 28-06-2020]
<<https://doi.org/10.1080/09540962.2020.1783084>>

James, T.S. & Alihodzic, S. (2020). "When Is It Democratic to Postpone an Election? Elections During Natural Disasters, COVID-19, and Emergency Situations" [en línia]. *A Election Law Journal, 19* (3), 344-362. New Rochelle: Mary Ann Liebert, Inc., publishers. [Data de consulta: 22-09-2020]
<<https://doi.org/10.1089/elj.2020.0642>>

Krimmer, R., Dueñas-Cid, D. & Krivososova, I. (2020). "Debate: safeguarding democracy during pandemics. Social distancing, postal, or internet voting—the good, the bad or the ugly?" [en línia]. *A Public Money & Management, Published online: 22 May 2020*. Abingdon: Taylor & Francis. [Data de consulta: 26-05-2020]
<<https://doi.org/10.1080/09540962.2020.1766222>>

Organización de Estados Iberoamericanos (2020). *Guía para organizar elecciones en tiempos de pandemia* [en línia]. Washington, DC: OEA. [Data de consulta: 10-07-2020]
<<http://www.oas.org/documents/spa/press/OEA-guia-para-organizar-elecciones-en-tiempos-de-pandemia.pdf>>

OSCE (2017). *Alternative voting methods and arrangements* [en línia]. Warsaw: OSCE/ODIHR. [Data de consulta: 14-10-2020]
<<https://www.osce.org/files/f/documents/2/a/466794.pdf>>

Radjenovic, A., Maňko, R. & Eckert, G. (2020). *Coronavirus and elections in selected Member States* [en línia]. Luxembourg: European Parliamentary Research Service. [Data de consulta: 18-06-2020]
<[https://www.europarl.europa.eu/RegData/etudes/BRIE/2020/651969/EPRS_BRI\(2020\)651969_EN.pdf](https://www.europarl.europa.eu/RegData/etudes/BRIE/2020/651969/EPRS_BRI(2020)651969_EN.pdf)>

Scottish Government (2020). *Coronavirus (COVID-19): framework for decision making* [en línia]. Edinburgh: Scottish Government. [Data de consulta: 09-07-2020]
<<https://www.gov.scot/binaries/content/documents/govscot/publications/strategy-plan/2020/04/coronavirus-covid-19-framework-decision-making/documents/coronavirus-covid-19-framework-decision-making/coronavirus-covid-19-framework-decision-making/govscot:docum>>

Venice Commission (2020). *Respect for Democracy Human Rights and Rule of Law during States of Emergency - Reflections* [en línia]. Strasbourg: Concil of Europe. [Data de consulta: 18-06-2020]
<[https://www.venice.coe.int/webforms/documents/default.aspx?pdffile=CDL-PI\(2020\)005rev-e](https://www.venice.coe.int/webforms/documents/default.aspx?pdffile=CDL-PI(2020)005rev-e)>

Xunta de Galicia (2020). *Resolución de 29 de mayo de 2020, de la Secretaría General Técnica de la Consellería de Presidencia, Administraciones Públicas y Justicia* [en línia]. Santiago de Compostela: Diario oficial de Galicia. [Data de consulta: 22-06-2020]
<https://www.xunta.gal/dog/Publicados/2020/20200530/AnuncioG0244-290520-2_es.html>