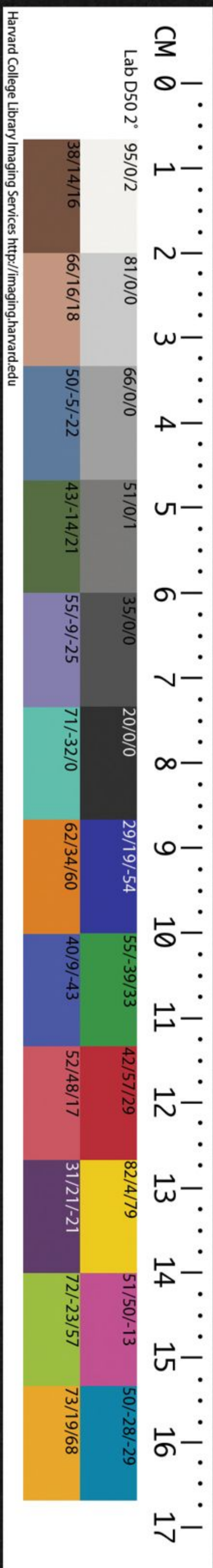
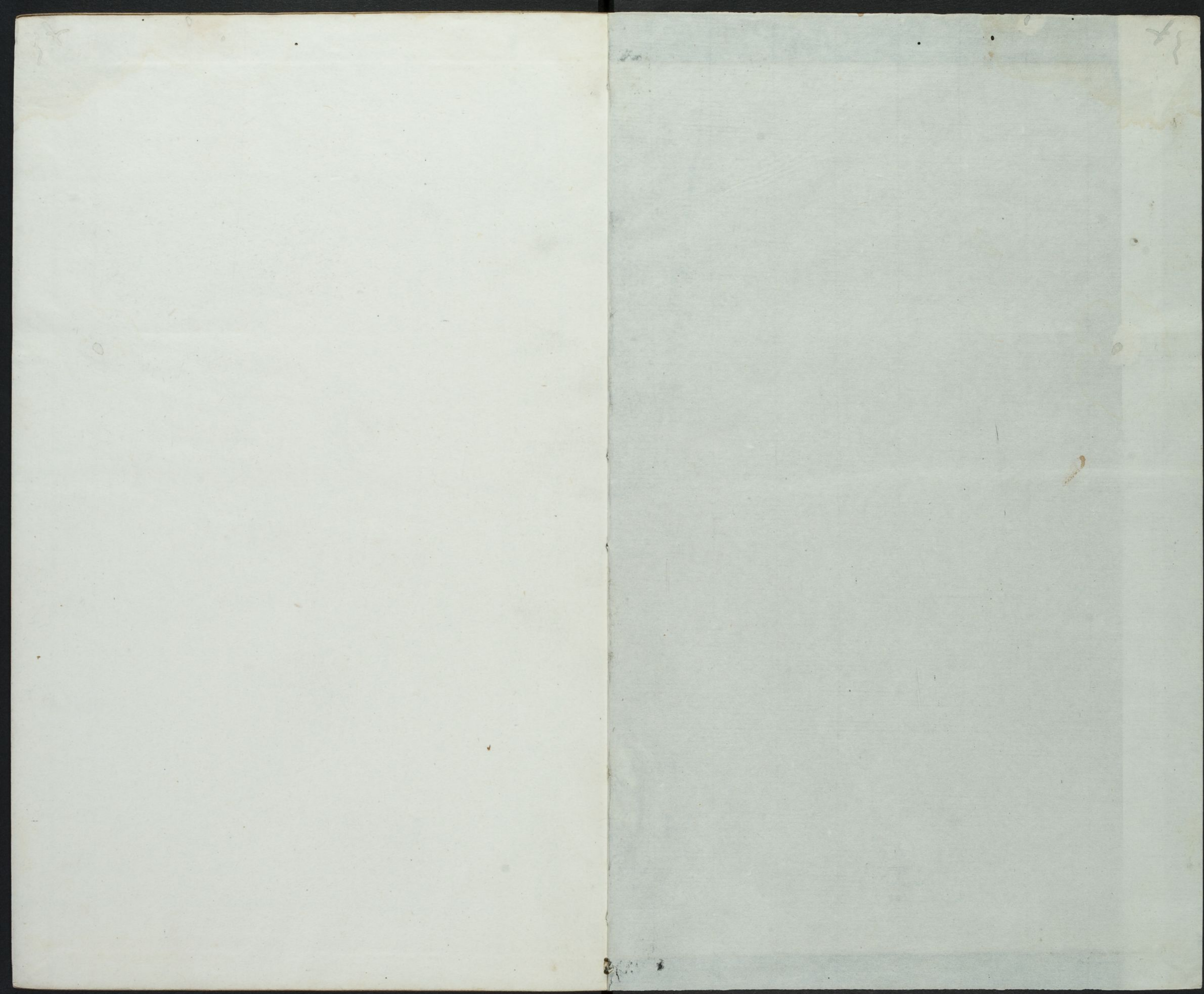
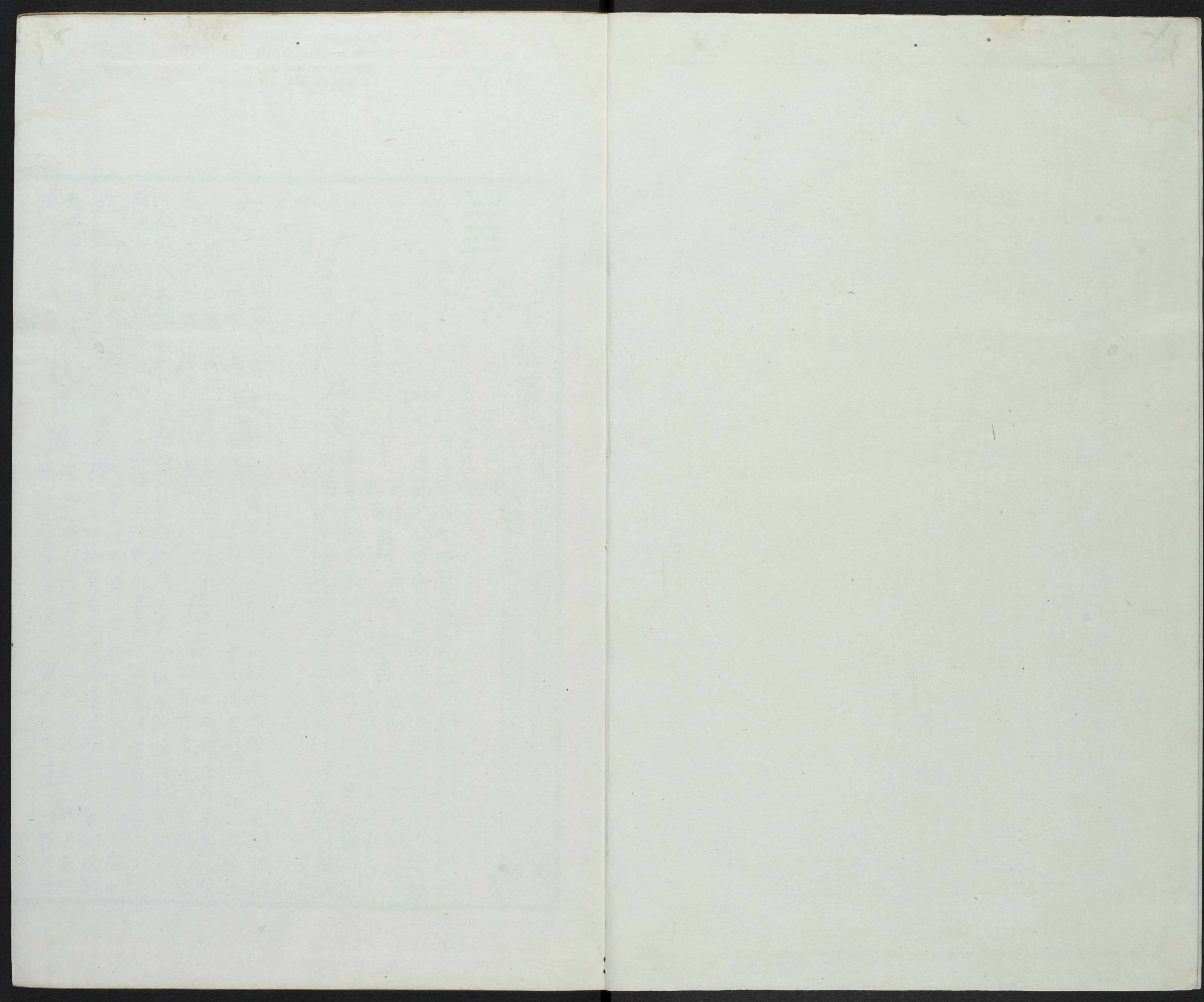


T 110 / 2452 B







### 下經第二

此篇起咸恒終既濟未濟對體之卦二反體之卦  
十六反體一卦為二卦總計三十四卦謂之下經



艮下兌上。三陰否變主九三

**咸**

此義皇艮下兌上之卦而文王名之曰咸咸交感也。以少男下於少女男下女上男內女外夫婦之交感也。卦自否變三上相易否上下不交今三之陰

升上而交乎陽上之陽降

三而交乎陰交感之義也

**亨** 占也

**利貞** 占也

其占亨又利於貞又為取女之吉占

**初六**

初之畫得六為咸之革

**咸其拇**

象也。拇足大指初下體之下拇之象初與四正應而四舍初將欲取近故初欲舉趾而往就四

也有象无占

**六二**

六居第二畫為咸之大過

**咸其腓**

象也。腓足肚也在踝之上膝之下足之中也。二下卦之中故象腓隨股而動三為股二

不能遠俟正應之五而近感所比之三故曰咸其腓

占也。感近而私居吉

**居吉**

占也。居謂止而不動以俟正應之夾感不自動以感

三也。范氏大性曰六爻皆應所以為咸然諸爻皆舍應取近故雜卦云咸

速也。二取三則失正而凶止而待五之感則善故曰居吉居者艮止象

**九三**

九居第三畫為咸之萃

**咸其股**

象也。四為身二為腓三在腓之上身之下股也。二三為翼亦為股腓隨股而動腓動則股動

矣。二感三而三亦感二故曰咸其股

**執其隨**

象也。執猶詩執我仇仇之執謂係戀之也。隨者隨從之人謂二也

**往吝**

占也。三有正應

哈佛大學漢和圖書館藏

通志堂

在上乃下戀六二而又欲往就正應心貳乎邪迹徇乎正可羞  
吝也崔氏憬曰二隨於已志在所隨而遂往感上失義故吝

**九四** 九居第四畫 **貞吉** 占也四居三剛之中 **悔亡** 占也處不當位宜有  
為感之蹇 下有正應故貞則吉 **悔亡** 占也處不當位宜有

毛氏璞曰易言 **憧憧往來** 象也憧憧思慮不定貌變剛為柔則是內易所  
悔亡自此爻始 守而思慮不定也往謂四變為柔而上感五來

謂五因四感 **勿從爾思** 象也勿謂同類四五皆陽故以五為勿爾思猶逸  
而下感四也 詩所云豈不爾思爾謂四五為心思者五思四也

四正應在初下感正應則貞吉悔亡若變為柔上感所比之五五  
勿來從其從者思爾之人也言私心之從非大公至正之感也

**九五** 九居第五畫 **咸其脢** 象也脢夾脊肉前與心對而稍近上五當心位  
為感之小過 而中正下與中正之二為正應咸之時欲速相

感近感所比而不感正應二既欲不感五而感三五亦欲不感二而感  
上是不以其中正之心相感乃以其非心之處相感也故曰咸其脢 **无悔**

占也不以其中正相 **无悔** 感故僅可无悔而已

**上六** 上之畫得六 **咸其輔頰舌** 象也兌為口輔頰在口旁舌在口中輔  
為感之遯 輔頰舌皆口之所以言者口有言則輔頰舌動也上與三正應三感二而舍上

言責言也案咸卦六畫各有正應然咸感之時欲速感而不能久俟故諸爻遠  
舍正應而近取所比二感三三感二五感上皆舍其正應而所感非正四本无

故上於口舌之間言之不已猶婦人之夫舍其配偶而貳於他人故其婦有怨  
言責言也案咸卦六畫各有正應然咸感之時欲速感而不能久俟故諸爻遠

他感而變為柔以感五亦不正也唯初上二爻雖為正應所舍然其心不敢有  
他初在下故舉趾以往就於四上在上故勝口以怨責於三此二爻之德視諸  
爻為善爻辭无占者蓋二爻之德雖无凶悔吝之感而難必其得吉  
无咎之應也衛莊姜之為人妻楚屈原之為人臣其亦若此者與

六畫俱六九  
為咸之損

經彖辭凡七字爻辭凡五十一字取七具切拇芒苟切腓房非切憧  
昌容切脢芒杯切頰兼叶切註少詩詔切舍音捨後竝同踝戶瓦切

隨從才用切處昌  
據切者與音余

**恒** 巽下 震上 ○ 三陽泰變主初六  
此義皇巽下震上之卦而文王名之曰恒恒常久也程子曰咸少男在少女  
之下以男下女交感之義恒長男在長女之上男尊女卑居室之常論交

感之情則少為深切論尊卑之敘則長當謹正故兌艮為咸而震  
巽為恒也男在女上男動於外女順於內人理之常故為恒也 **亨** 占无咎

占也程子曰恒之道可以亨恒而能亨乃无  
咎也恒而不可以亨非可常之道為有咎也 **利貞** 占也貞者正主其  
事不失其常也 **利有**

**攸往** 占也卦自泰變陽自初往四恒  
非一定不易之謂故利有所往

**初六** 初之畫得六 **浚恒** 象也恒者夫婦居室之常也內卦巽女為婦外卦  
為恒之大壯 震男為夫故爻辭內三爻言婦道外三爻言夫道

浚掘而深之也初地之下有浚象婦道雖以卑巽而貴得中初巽體之下卦變自四降初卑巽而入居至下之處猶不居地上而掘地及泉婦之初歸以此為常才弱志卑退處深入內職不修者也  
**貞凶** 占也卑巽之至不能正主事者也故凶  
**无攸利** 占也雖不正主事亦无所利內之三爻初不及三過唯二得中也

**九二** 九居第二畫 悔亡 占也婦以柔順為正二以剛居內卦之中中得婦位而剛非婦德有悔者也然應五之柔蓋賢婦配懦夫夫之才弱其剛也不得已以濟夫之不及而又居柔則剛柔適中而非過於剛也故其悔亡

**九三** 九居第三畫 不恒其德 象也一與之齊終身不改此夫婦常久之詩言既飽以德是也三以剛居剛位不在中婦之悍戾遭出者不得常其主饋之職故曰不恒其德  
**或承之羞** 象也或者无或嬖妾或賤人不知其為誰非可主饋者也承以手奉而進之也羞食之加饌非正饌也主饋者既出不得以職其職或人非可以主饋而代之所承而進者又非正饌也  
**貞吝** 占也非可以主饋之人皆非常也而正主事其可吝也

**九四** 九居第四畫 田无禽 象也國風女曰雞鳴之詩曰將翱將翔弋鳧與烹雉於內者婦之職四震男之初卦變自初升四為外卦之主而居不當位夫不夫矣爻位四為上卦之地故曰田不成坎象故曰无禽田无禽者弋獵於外

而无所獲无以供中饋之烹飪也居柔失夫之剛蓋无才而非有惡也故不言凶悔吝

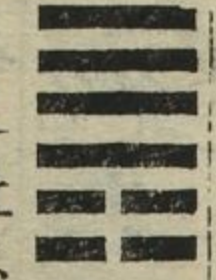
**六五** 六居第五畫 恒其德 象也外卦之中夫之正位互卦兌女之終后之女歸夫家終其身唯酒食是議故曰恒其德

**貞婦人吉夫子凶** 占也柔中婦道之善故如此而正主事者在婦人則吉若夫子則凶蓋五路以震男居外卦之中而為夫然柔非男子所宜也

**上六** 上之畫得六 振恒 象也振者於終而奮迅也上震動之極然柔而不為恒之鼎 夫久矣今變柔為剛不安於弱而欲奮迅於終以常凶 占也質本柔也乃變為剛而奮迅於終是欲強其才之所不能也烏能變弱而為強哉故凶

六畫俱六九 為恒之益

經彖辭凡十字爻辭凡四十七字恒胡登切浚荀閏切振之刃切註少詩詔切長知兩切掘權月切處昌據切饋權位切悍侯玩切奉父勇切饌秦戀切烹不庚切能忍審切迅音信強其其兩切



艮下 乾上 七之一下之二緯 二陰辟主六二

**遯** 此義皇艮下乾上之卦而文王名之曰遯二陰長而消二陽夏正六月之卦也二陰浸長而四陽退避之也王氏弼曰柔長故剛遯劉氏牧曰逃內而

之外亨 占也此占謂四陽也時 小利貞 占也此占謂二陰也陰得時也 當避而遜所以亨也 得志故小者利於正主事

初六 初之畫得六 為遜之同人 遜尾 象也四陽在前遜去而初之一 厲 占也陰道雖長 陰最在後如獸之尾故曰遜尾 厲然四陽尚盛初

以在下陰柔敵之危之道也戒陰之進 勿用有攸往 占也止於初而不進 使之知所畏憚不敢前進以消陽也 以逼陽則庶乎可免 矣故戒以勿用有所往也此卦本謂四陽去以避陰之 進而聖人設教又欲陰勿進以避陽之盛其意深遠矣

六二 六居第二畫 為遜之姤 執之用黃牛之革莫之勝說 象也執謂拘留 中為黃坤為牛而上畫變成艮是牛外之皮變矣故為革陰之勢浸長欲其留 止勿進故拘執之以黃牛之革使之不可解說而去聖人慮陰之長而欲過其 進也 如此

九三 九居第三畫 為遜之否 係遜 象也陰浸長陽當避之而三 有疾 占也陰侵 厲 占也治疾者去陰邪則瘳矣今係戀 畜臣妾吉 占也以三之陽係戀 於陰則疾不除故為有疾而危厲 於二之陰施之於畜 養臣妾則吉也臣妾謂下二 陰初位剛臣也二位柔妾也

九四 九居第四畫 為遜之漸 好遜 象也陰消陽之時而四應初與之和好故曰好遜三 與二私比也故為係戀四與初正應也故為和好

九五 九居第五畫 為遜之旅 嘉遜 象也五與二中正相應如嘉耦然雖嘉耦亦當避 之故曰嘉遜四與初皆不正故其相應謂之好言 以情合也五與二皆中正故 貞吉 占也遜之時好與嘉皆不當願唯當避去 其相應謂之嘉言以禮合也 四不正未必能遜故兩開君子小人之端 五中正故正主事而吉言 不以嘉耦而係其志也

上九 上之畫得九 為遜之咸 肥遜 象也上卦乾三陽四五皆應陰唯上无 應无私昵之累則心廣體胖故曰肥遜 无不利 占也遜宜在人先上九遜之先也遜去而最 先脫然无所累遜之最善者故其占无不利 六畫俱六九 為遜之臨

君子吉小人否 占也雖有和好亦宜避去唯君子見幾之明避禍之決乃 能如此故吉若小人則必昵於情好而不善矣否不善也

經彖辭凡五字爻辭凡五十七字勝音升說吐活切好虛到切否音 鄙註長知兩切解音蟹去陰邪起呂切瘳音抽累郎遂切胖音盤

乾下 一之四下之二 緯 震上 四陽辟主九四

大壯 此義皇乾下震上之卦而文王名之曰大壯四陽長盛消陰已過其半 夏正二月之卦也大謂陽也壯強盛也陽長至四大者強盛故曰大壯

利貞 占也陽壯盛故利於正主事遜二陰長則小 者利於貞大壯四陽盛故大者利於貞也

通志堂

**初九** 初之畫得九 象也初陽居剛當陽壯之 征凶 占也恃陽之壯 為大壯之恒壯于趾 時猛於前進故曰壯于趾 盛而猛於前進 非善處壯者也 故以征則凶 有孚 占也四為壯之主牽聯四陽以進以 同德同位而孚於初志在同進也

**九二** 九居第二畫 為大壯之豐 貞吉 占也以剛居中而不過故不 恃其壯以之正主事則吉也

**九三** 九居第三畫為 小人用壯君子用罔 占之戒辭也以陽居剛 大壯之歸妹 而不中過於壯者也故 戒之曰小人乘時恃勢則用其壯君子則不然故 貞厲 占也剛過而不中 用其罔罔无也勢雖壯盛而不自恃憚然若无也 以正主事則危 羝

**羊觸藩羸其角** 象也大壯者復體之兌九三變為柔則下卦又成兌 為羊羝牡羊也陽之壯盛故象羝羊羸傷損也九三過 用其剛如羝羊之喜觸九四剛畫在前如藩籬然進而觸之必羸毀其角大槩 陽盛之時不宜過剛二居柔得中則吉初與三以剛居剛則占皆不吉也聖人 雖喜陽之進盛而猶抑 其太過以示教戒也

**九四** 九居第四畫 貞吉 占也以剛居柔善處 悔亡 占也居不當位本當 為大壯之泰 壯者也故以貞則吉 有悔為其以柔濟剛 而處壯故 其悔亡 藩決不羸 象也變為柔則二三四成兌為羊五當四前 壯於 其畫斷而不連如藩籬決開不至羸羊之角

**大輿之輹** 象也坤為大輿四當坤體之下以剛承上輿下之輹也剛畫故壯 四為壯之主爻以柔濟剛而進如大輿之輹強壯而可以行也

**六五** 六居第五畫 喪羊於易 象也三四五互兌為羊五變為剛則非羊矣 易謂疆場邊界將盡之處也 乃疆之盡處 而五近之故為易謂喪 无悔 占也象曰喪羊而占乃云无悔者謂羊若 其羊於疆場之間也 羣行而陰很乘身則悔无陰很所以无悔

**上六** 上之畫得六為 羝羊觸藩不能退不能遂 象也三四互 大壯之大有 兌為羊成羣很 進六五變剛則非羊矣故其爻辭曰喪羊其不變則羊之很進者自若上六之 柔變為剛如藩籬之當其前羊很進既不能退前阻於藩又不能遂其進也

**无攸利** 占也很進不能 艱則吉 占也能知其艱難而 遂故无所利 不很進則可以言吉 六畫俱九六 為大壯之觀

經彖辭凡四字爻辭凡七十六字羝音低羸力追切 輹音服喪息浪切易音肆註長知兩切為其云偽切

**晉** 此義皇坤下離上之卦而文王名之曰晉晉進也離日出坤地之上進進而 麗於天中卦自觀變四之柔進居五在下之眾民進而仰觀在上之文明故 為晉 康侯用錫馬蕃庶晝日三接 占也坤臣道也日君象也下坤 子之象離日下照坤土有天子禮接侯國之象康侯安康之侯猶考工記所謂 寧侯也錫下錫上也猶納錫大龜禹錫玄圭之錫蕃庶多也案觀禮享之時匹

通志堂



馬卓上九馬隨之故曰蕃庶侯馬蕃庶皆以坤取象六五離日當中天之位故曰晝日三接者王接侯之禮覲禮延升一也覲畢致享升致命二也享畢王勞之升成拜三也三四五五坎三坎數也

**初六** 初之畫得六為晉之噬嗑 **晉如摧如** 象也推抑退也柔順居下力弱難進將進而又抑退故曰晉如摧如 **貞吉** 占也順德不急於進

**罔孚** 占也四為正應而不與之孚故曰罔孚 **裕无咎** 占也裕饒益也心雖罔孚處之泰然不急於求孚而終必得其孚故无咎

**六二** 六居第二畫為晉之未濟 **晉如愁如** 象也進而无應於上故愁以陰居中正故正 **受茲介福于其王母** 占也介大也五君位以陰居尊王母之主事而吉 **貞吉** 也

**六三** 六居第三畫為晉之旅 **眾允** 象也坤為眾允與執通進也三在坤眾之先率眾升初六也說文引升初六爻辭為執升其字從本從少諧允聲本者進趨也少亦進而上徹之意古者鍾鼎銘用諧聲字多只用偏旁蓋從省也此爻允字亦為享先妣之吉占

**六四** 九居第四畫為晉之剝 **晉如鼫鼠** 象也鼫與碩同子夏傳鄭氏皆作碩說

當依說文所引升初六之辭作執乃叶象義 **悔亡** 占也居不當位宜有悔也然坤順之極前

導二陰進順乎上眾進而進故其悔亡 **九四** 九居第四畫為晉之剝 **晉如鼫鼠** 象也鼫與碩同子夏傳鄭氏皆作碩說

蠖蛄失於僻矣碩大也二三四互艮象鼠九陽畫為大鼠晝伏夜動 **貞厲** 占也四之象如此而正主事其進乃危行也

**六五** 六居第五畫為晉之否 **悔亡** 占也柔居尊而不當位宜有悔也以中故悔亡 **失得** 占也有失者可得位

其中所有之象然陰畫居陽位陰為无陽為有而无而有失者可得之象 **勿恤** 占也又戒之以 **往吉** 占也往則遇

**无不利** 占也承上文往字言得剛濟柔則於事无所不利 **上九** 上之畫得九為晉之豫 **晉其角** 象也角剛而在上之 **維用伐邑** 占之事

五互坎有維繫象伐者離為甲冑戈兵之象邑者下卦坤所象也進貴乎柔進之極而以剛居上但可因下人之維繫用之以伐畿內未順乎上之邑而已

**厲高故危吉** 占也民之 **无咎** 占也剛伐進極僅可用之 **貞吝** 占也剛伐進極僅可用之

其事者亦可吝也 **无咎** 故无咎 **貞吝** 以伐邑雖吉而无咎正主

通志堂

六畫俱六九  
為晉之需

經彖辭凡二十字爻辭凡七十一字蕃音煩推罪雷切鼯音碩註朝音潮勞力到切靴音允本音滔少音徹省所梗切傳直戀切螻音樓姑音姑



離下坤上 二陽臨變主六二

**明夷**

此義皇離下坤上之卦而文王名之曰明夷夷傷也字與瘕通日入地下掩蔽其明而不見若有傷之者然故曰明夷

利艱貞

**初九**

初之畫得九為明夷之謙 明夷于飛垂其翼 象也明夷者明而遭傷之人謂六二也六二明夷之主爻初九六二九三所謂明夷者皆指六二而言于飛謂自二升三也卦自臨變臨之九二升為九三而成明夷初畫若變為柔則自初至五有飛鳥之象三象鳥身初二四五象鳥翼以小過飛鳥之象擬之鳥翼皆是耦畫明夷之初為鳥翼而其畫奇又居地下之位是鳥翼之傷合而不開下垂於地者也鳥之善飛者直翅而上明而遭傷之人如鳥方飛而初之翼下垂向地不能直翅以戾天也此象為六二卦主言非為初九一畫言也 君子于行三

**日不食**

占也此占乃專就初九一畫言君子謂初行謂道路初與四應六四互震之中畫為大塗于行謂自初適四也二三四互坎其數三無兌口故不食六二明夷之主明而遭傷垂翼不能去初與二同體亦當靜處以俟出而在路欲就正應必至饑餓三日而不得食明夷之時皆不宜動六二

中正能自守者初以剛居剛 有攸往主人有言 占也往謂往二二為卦真志不能不動故其占如此 主故曰主人初九遠適

四則有三日不食之厄近往二則 二以其不宜動而動故亦有言也

**六二**

六居第二畫 明夷夷于左股 象也明夷謂六二左股謂九三二之三者六二之左股也六二明夷之主而九三之遭傷者傷于左股也蓋九三之陽乃六二之所以為明者而自二升三逼近坤體受其掩蔽卦之名為明夷正處九三為離日之外明傷者掩蔽其外明也故明之遭傷專指九三言之 用

**拯馬壯吉**

占也拯救也九三為六二之左股雖遭傷然九三陽剛在六二如危難之中用以拯救而得強壯之馬蓋九三雖遭傷而能拯救六二明夷之主也

**九三**

九居第三畫 明夷于南狩 象也明夷謂六二三為南之位卦變自三而曰南征也狩者四時 得其大首 象也大謂三之陽上畫為首三與上田獵之通名非專言冬也 應上者三之首也故曰大首明夷之

人狩於南而得大首謂能得上六 不可疾貞 占也狩獵之事宜武勇乃也說者以武王伐紂之事譬之 能獲正主事者不可示疾疾則怯弱而損威強春秋時用師者曰擐甲執兵固即死也病未及死豈敢言病奈之何其以病敗君之大事蓋亦此意若鄭人侵衛而疾作不可以執弓

則不可也故曰不可疾貞疾者陰柔之為患六二明夷之主而以柔居柔然至此之時外既用九三之剛則中不可以復主於柔也故戒其不可疾蓋文王遵養時晦之時可以柔武王是用大介之時不可以柔也上帝臨汝无貳爾心今日之事有進无退牧野之師王杖鉞麾旄師尚父鷹揚將士如虎貔熊羆豈可

**六四** 為明夷之豐 **入于左腹** 象也自外來內曰入入者五入之左腹者腹此言六五 **獲明夷之心于出門庭** 象也下卦明夷之人謂六三上

下交於四也 **獲明夷之心于出門庭** 卦明夷之人謂六五也五柔順得中而无應四與五比四腹五心也三四五艮之反體艮為門闕五在門闕之外門外之庭也五來比四為入於左腹自內往外曰出四往比五為獲明夷之心于出門庭獲心猶詩言實獲我心謂稱彼之心也明夷之時偏地昏暗以

卦言則上坤傷下離之明以各爻言則唯上六居暗極而傷九三之明若六四六五皆有柔順之德五中四正為以柔順中正相親比而處于昏暗之世其譬則微子箕子各敷心腹以相告語自靖人自獻于先王者也五箕子四微子也

**六五** 六居第五畫為 **箕子之明夷** 象也而遭傷者也六五居中而柔順以自晦箕子之陽狂為奴似之故曰箕子之明夷五之 **利貞** 占也猶彖辭之利

位與離日中畫之虛相應明也居坤暗之中夷也 **利貞** 占也猶彖辭之利夷字即艱之義故此不言艱

**上六** 上之畫得六 **不明晦** 象也明折九三而言九三為離日之明上六與蔽故不明 **初登于天後入于地** 象也上六能用九三正應之明則九三

而晦也 **初登于天後入于地** 象也上六能用九三正應之明則九三儻若商紂能用文王為三公文王之明上登于天如兩相暉暎然則文王之明即紂之明耳惟其不然文王之明入于坤地之下則美里之囚不相應而相傷矣非不明晦乎

**六畫俱九六** 為明夷之訟 經彖辭凡五字爻辭凡八十九字拯之遲切註痍延知切翅施智切象為非為云偽切明處昌據切鼻音注危難乃且切摻音患復主扶豆切稱昌證切

**家人** 此義皇離下巽上之卦而文王名之曰家人卦自兌變三往易四上來易二上體成長女下體成中女二女各得正位而有其夫家人者其夫也五為巽女之夫居三畫卦之人位三 **利女貞** 占也宜於女人正主事者為離女之夫居六畫卦之人位故曰家人 **利女貞** 以二女之主爻皆得正位也

**初九** 初之畫得九 **閑有家** 象也卦之初汎言治家之始事艮為門闕初為家人之漸 **閑有家** 艮之下畫而連亘如以木拒門為閑有家者

離下 三之五下之四緯 巽上 八純兌變主六二

通志堂

防閑之於初則為力易古語曰教悔亡占也男女同處不免有悔自初閑之則其悔亡案家人卦初上二爻以卦之初

終取義中間四爻分上下二體取義下體在下之家也以有家之臣而言三為夫二為婦上體在上之家也以有天下之君而言五為王四為后不取遠應為配而取近比為配者家道尚親也舊說以二五相應為夫婦皆與各爻象義不協

**六二** 六居第二畫為家人之小畜 **无攸遂** 象也禮大戴記曰婦人從夫无所敢自遂也六二柔順中正上承九三剛正之夫婉

婉聽從元或在 **在中饋** 象也居中而主饋者婦人之職故曰中饋中謂二居專行者也 **貞吉** 占也六二柔順之德在於中

兌有飲 **貞吉** 占也六二柔順之德在於中饋之婦如是而貞其事則吉也

**九三** 九居第三畫為家人之益 **家人嗃嗃** 象也九三下體之上一家之長也故稱家

離火上畫以剛居剛 **悔厲吉** 占也悔者追恨其非而有欲改之意治過剛不中故象嗃嗃 **婦子**

**嘻嘻** 象也婦謂二子謂初嘻嘻歎聲字與嘻嘻通苦熱痛呼之聲也亦於離火之如谷風之有洸有潰小弁之維其忍之使為婦為子者嘻嘻歎則不可嗃

高嘻嘻只一意非相反之辭嘻嘻二字在詩之噫嘻禮之嘻嘻其甚矣左氏傳之嘻嘻皆為歎懼之辭 **終吝** 占也上文謂改悔其嚴酷則雖厲而吉此占為不

嚴而或近乎酷致婦子之間常聞愁恨之聲斯賊恩之大者故終吝也

**六四** 六居第四畫為家人之同人 **富家** 象也陽實為富謂九五也九五王也六四后也

為家者故 **大吉** 占也大者陽也亦謂九五六四柔順得位王后之賢者也不曰富家 **大吉** 敢有其吉而以其吉歸之九五娥皇嬪虞塗山氏相夏大如

邑姜與周此舜禹文武之吉也

**九五** 九居第五畫為家人之賁 **王假有家** 象也王九五也剛中正居尊位天子之能

祖公假於太廟之假有家與初九有家同朱子謂如夙夜浚明有家之有非奄有四海之有范氏大性謂此言有家猶革渙言有廟項氏謂王假有家王假有

廟言王至于家王至于廟也澄謂王入廟祭告則為假于有廟 **勿恤吉** 占也退朝適寢則為假于有家舜在牀琴文王雖離在宮之時也

心正身脩齊家特其餘事外治內治靡不脩舉故至于有家不待憂恤而吉也

**上九** 上之畫得九為家人之既濟 **有孚** 占也上九以陽實居最上之

下皆望而畏之也陽剛嚴 **終吉** 占也此卦之終總言治家之終事下皆有孚而又畏敬非陰柔寬弛者故威如 **終吉** 之治家之道如此至終而吉非特暫焉之吉而已

六畫俱九六為家人之解

六畫俱九六為家人之解

六畫俱九六為家人之解

六畫俱九六為家人之解

六畫俱九六為家人之解

經彖辭凡五字爻辭凡五十五字饋巨偽切嚙黑各切嚙喜悲切假  
庚白切註長知兩切巨居鄧切易以豉切沈音光漬胡對切嚙徒谷  
切弁音盤嬪皮賓切  
大如音泰朝音潮

兌下 〇 二之三下之四緯  
離上 〇 八純巽變主六五

**睽** 此義皇兌下離上之卦而文王名之曰睽睽目不相視兩情  
乖異也火上澤下兩相背戾二女同居各異所歸故曰睽

陰小睽以六五為主睽異之時陰柔  
主事故小事則吉大事則不吉也

**初九** 初之畫得九 悔亡 占也無應當有悔自處得  
喪馬勿逐自復

象也言所失之馬不待追覓而自還坎為馬睽之下體兌也坎下畫之柔  
為兌下畫之剛則坎體失故為喪馬初變為柔則坎體復故為勿逐自復

**人无咎** 占也見謂目所視也二三四互離為目在初之外而接乎四見也  
非往見之見人而不仁疾之已甚則致亂九四剛強不正而為敵

應惡人也目不相視為睽初四雖敵應不相與而初之待  
四无睽異之情故日常見之不與之絕所以免於咎也

**九二** 九居第二畫 遇主于巷 象也主謂五也巷者里中之道離中虛有  
為睽之噬嗑 巷之象二與五正應睽異之時難於遇合

又兩皆不正二往就五與之遇于里 无咎 占也當睽之時正應  
巷之間也當睽而遇則情不睽矣 之情不睽故无咎

**六三** 六居第三畫 見輿曳其牛掣 象也二三四互離六三五離之中  
為睽之大有 畫有目故能見三四互坎為輿

曳謂從後拖曳之而車不得進也說卦傳坎之象其於輿也為曳牛謂引車之  
牛互離為牛掣謂以手控制之而牛不得行也六三當坎輿之後欲往應上九

而柔弱不能前進若或曳其輿然九四當離牛之前剛強為梗阻隔六三之進  
若或掣其牛然夫牛之引車車在牛後此則三四五之坎稍前於離牛二三四

之離反却於坎輿故有輿 其人而且劓 象也其人謂三即乘輿服牛之  
曳不進牛掣不行之象 人也三當人位故曰其人而去

須之刑劓劓鼻之刑上體離有頤象三在其下須也三變為剛是去其須矣故  
為而良為鼻九四在六三之上以剛畫易良之下畫艮之下體不具如鼻之下

端遭傷也 无初有終 占也三之與牛初雖曳掣而不得合於  
故為劓 上九然正應終必合也故无初而有終

**九四** 九居第四畫 睽孤 象也四當睽時一陽介二陰 遇元夫 象也九四  
為睽之損 之間獨處无朋故曰睽孤 初九敵應

不相與者然九四居柔變為柔而應初則如婦人失其配偶而忽遇  
元夫元夫謂初夫也猶元配之元四陰位初陽位故四以初為夫

隨之初九九四敵應相與故初以四為交睽之初九九四亦敵應相與故四以  
初為交四下遇初初上孚四故曰交孚初者四之交友也四雖以元夫視初初

則唯以交 厲 占也孤而 无咎 占也同德相應而  
友自處也 无應故危 不孤則无咎也

**六五** 六居第五畫 悔亡 占也項氏曰初以在下不與世事而悔  
為睽之履 亡五以柔進上行得中應剛是以悔亡 厥宗噬

膚 象也此象及下占皆為應爻九二言之宗謂六五也六五一卦之主猶宗子為眾兄弟之主也二為五之正應而五其宗也故曰厥宗二應五而四

隔之所以睽也二至上有頤之象四梗於其間猶噬嗑卦之頤中有物九二剛畫猶頤之下齒能噬者也然於九四非比非應勢不相及故不噬強梗之四而唯上就正應之五六五互坎之外體

而柔如豕膚之柔而易噬故曰噬膚 往何咎 占也四雖剛強然可以害五往則必合於五矣豈九四所能梗哉故曰何咎

上九 為睽之歸妹 睽孤 象也上剛而與柔比亦睽之 見豕負塗載 象也上九離明之極故能見豕鬼

鬼一車先張之弧後說之弧 象也上九離明之極故能見豕鬼 車弧皆坎之象六三互坎下畫為

上九之應九四互坎中畫為六三之梗坎下陰畫水旁土也坎中陽畫地中水也四之水溼三之上為塗泥六三坎豕居于兌澤體有坎土四以坎水溼之如

豕之背負泥塗也六三坎輿之下畫上載九四於坎輿之中九四坎月之魄為鬼一車者陽實之體充滿車中也一亦坎數四與三近而不相得九四以剛險

陵下而欲傷三故其先張弧而射之六三以 匪寇婚媾 象也寇婚媾亦坎柔說承上而獲免禍故其後說弧而不射

不為所梗則上九正應之睽可合矣故上 往遇雨則吉 占也雨亦坎象六九謂六三非異己之寇乃同己之婚媾也

歷四歷五四不為三之梗而與三和如陰陽之和而雨則 六三之往也无所隔礙可以上合於上九矣所以吉也

六三之往也无所隔礙可以上合於上九矣所以吉也

六畫俱九六 為睽之蹇

經彖辭凡四字爻辭凡九十二字而舊本作天安定胡氏謂當作而蓋古篆而與天字體相似而誤也睽苦圭切喪息浪切復音服曳以制切制字尺逝切制魚器切說吐活切註背音佩夫牛音扶去須起呂切不與音預易噬以鼓切射食亦切柔說音曰



蹇 此義皇艮下坎上之卦而文王名之曰蹇蹇者行步艱難之名有險在前止而不進故為蹇 利西南 占也凡爻位初

為西上為北卦變蒙蹇自震而變屯解自艮而變蹇解之變以三四二畫相易其義為往來於上下體交際之處故蹇解二豕其占為行者利往來於西南二

方也若屯蒙之變以初上二畫相易其義為往來於上下體交際之處為利也 不利東北 占也初

體窮盡之處不若西南在上下二體交際之處為利也 利見大人 占也九五剛中正大

之窮處止之最下者也上北水外之窮處險 利見大人 占也六二在下為正

之最極者也故行者不利於東北二方也 利見大人 占也六二在下為正

應往而見 貞吉 占也五當位二三四上亦 當位故正主事而吉也 初六 初之畫得六 往蹇來譽 象也蹇之六畫唯初四不相應其餘皆

卦中四畫相往來者皆近取比爻也卦上坎下艮故宜來而不宜往往則遇險來則可止故也初六最在下有可往元可來故爻辭以六二言之六二中正有

譽者也往比三則近上體之險而蹇來比初則其止最先去險最遠而可保其譽也

**六二** 六居第二畫 王臣蹇蹇匪躬之故 象也九五王也六二王之臣也蹇蹇蹇而又蹇也由下

體之蹇歷上體之蹇故曰蹇蹇二往應五近阻九三之山已為蹇矣再前則阻六四之水蹇而又蹇也六二之蹇者以三之故蹇而又蹇者以四之故四為躬六二中正守道安命而不尤人不以蹇而又蹇歸尤於四故曰匪躬之故子思子曰素患難行乎患難上不怨天下不尤人其斯之謂與

**九三** 九居第三畫 往蹇來反 象也反猶窮上反下之反陽自下升初起於上而止為艮九三艮之上畫升極而止者也三往比四則涉上體之險而蹇來比三則是既止於上而復反於下以遠險也

**六四** 六居第四畫 往蹇來連 象也連猶連諸侯連橫之連六四上體九五則陷坎險之中而蹇來比三則與下體連屬而依艮止之安也

**九五** 九居第五畫 大蹇 象也大謂陽也卦自震而變震初之陽初謂九三卦唯二陽九三與九五同類故曰朋震四之陽來內易三而居艮止之上故曰來九五之往外者雖蹇而九三同類之來內者得止則可幸也

**上六** 上之畫得六 往蹇來碩 象也上六最在外有可來无可往故爻辭為蹇之漸

則冒坎險之極而蹇來比四則近下體之止漸將脫險而可保其碩也 吉 占也此占為九五言也諸爻雖以來為何望其吉也唯九五居尊位剛中正有濟蹇之才以身蹇而利見大人 占也未能弘濟自處得宜身漸脫險則可圖濟天下之蹇矣故吉 利見大人 占也為上六言也五為大人上六利於見之彖辭之利見九五者上六在其外而來見也

六畫俱六九 為蹇之睽 經彖辭凡十四字爻辭凡四十五字蹇紀免切註屯職倫切解音蟹之處昌注切跛彼可切患難乃旦切謂與音余屬之欲切為九為上云偽切

**解** 此義皇坎下震上之卦而文王名之曰解解謂分釋其糾結也 雷動於上雨降於下則鬱結解人動乎險之外則險難解也 利西南 占也艮之西也三南也行者利往來於西南之方也 无所往其來復吉 占也艮之內无所往矣則來而反復於內以易二也故曰其來復吉 有攸往夙吉 占也艮之二處於卦內猶可有上也上居六畫之前猶一日之朝也故曰夙吉

**䷧** 坎下 六之四下之五緯 震上 八純艮變主九二

通志堂

初六

復為難解之最先者也故无咎

初之畫得六為解之歸妹

无咎

占也為難者四陰也而二陽解之九二解之主也初六之柔居下近比九二得中之陽順從之而不

九二

取之命已其害也九二比初比三而應五故能獲三狐也三狐皆為九二所獲則陰之難解矣

九居第二畫為解之豫

田獲三狐

象也二地之上田也坎為狐下卦為坎三四五又互坎二坎有三陰為三狐田之獲謂能

得黃矢

象也黃者中之色矢之齊五分其金而錫

居二以柔濟剛也九二以剛居柔而不過於剛故象矢九二所以解三狐之難者以其得黃矢也黃矢者得中而不過剛也

六三

擔之人而復乘乘車處非其據必有劫奪之者故致寇至寇自九四而言也至謂自外而內也九四亦上卦解陰之主豈可謂之寇三四互坎故象寇也卦

六居第三畫為解之恒

負且乘致寇至

象也六三上承九四猶負重任也下乘九二坎為輿猶乘乘車也負

之正體則三為下坎之上畫三狐之一也即負四乘二者也卦之互體則三為互坎之下畫九四之民也為四寇三者也互坎之下畫就居六三之位奪其所據柔變為剛以君子易小人不使小人乘九二之輿也六三陰類之狐九二既獲之彼不能為害矣雖乘九二九二不與校也蓋九二剛而中是以能容之九二者九四同類之朋而為六三陰柔所乘故九四使其民寇奪六三而易其類蓋九四剛而不中是以不能容之也案九四射上六則稱公奪六三則稱寇何

也上六不服從九四者也九四與九二同為解陰之難者射而獲之正也六三已服從九二者也負乘之僭誠有可罪置而不問不失為容德九四奪之固當然田廣已下漢而韓信復進襲臨菑項羽已歸太公而漢軍復追至垓下其成功雖偉帝王之兵則不如是所以亦謂之寇與

貞吝

占也六三為九

九四

而言謂初爻汝之拇也能解去之然後為无私係也

九居第四畫為解之師

解而拇

象也二陽解四陰之難苟有所私係則難不象也二陽解四陰之難苟有所私係則難不

六五

故曰至四不私於初則九二同類之陽孚於四也二陽同解四陰而九四或私於其所應之陰則同類之朋不能无疑也

六居第五畫為解之困

君子維有解

象也君子謂九二維坎象謂初三二陰所維而能解去之不

吉

占也九二不私於初六三之近比故

有孚于小人

占也六五有九二之孚也小人

上六

射隼陰鷙之物謂上六也上天位六鳥象之飛而戾天者初三五之陰在地在

上之畫得六為解之未濟

公用射隼于高墉之上獲之

象也公謂九四震為長子公侯



人間故象孤上之陰在天際故象隼也二三四互離有墉象九四居卦之上體互離之三畫故為高墉之上獲之者上柔化剛為矢之鏃離矢發于九四之手而達于上六之翼柔畫化剛猶以矢鏃之實貫鳥翼之虛而獲之也初之一陰最在下九二解之甚易上之一陰最在上九四解之甚難故於卦終而後能獲之也繫辭傳謂之待時而動則非如初六之易解矣**无不利**占也初六六三六五於九二為比為應力非比非應力之所不及故九二不能獲之也九四上六雖不近比然同在上體上柔化剛為九四之離矢失能及上故上六為九四所獲也上六陰柔小人據高恃遠最難獲者也今能獲之則四陰俱為二陽所獲而陰柔之難无不解者矣故其占為於事无所不利也

六畫俱六九為解之家人

經柔辭凡十六字爻辭凡六十三字解音蟹拇而苟切乘平聲射食亦切隼箭準切註險難乃且切後同不復扶豆切而復復進復追同齊才詁切乘車成證切為四云偽切寇與音余所惡烏路切鏃子木切甚易易解以鼓切甚難如字傳直戀切



兌下 艮上 〇 二之七下之六經 三陽泰變主六三

**損** 此義皇兌下艮上之卦而文王名之曰損損謂減殺之也凡陽為有餘陰為不足殺陽之有餘以補陰之不足卦自泰變損三之陽益上之陰故取損下益上**有孚**占也六三孚上九也卦體內外實而中虛似中孚損下益上民為義孰不疑其厲已然當損之時而損在下者以為當然故誠心應

上而无 疑也 **元吉** 占也六三卦之主居下卦之上元也當損而損故吉 **无咎** 占也六三不當位咎也疑也 **可貞** 占也柔非能正主事者合時宜則亦可也 **利有攸往** 占也卦變三往益上故利有攸往 **曷之用二簋可** 用之以享祀蓋用於損之時為宜也下卦兌為食六三饋食之主也初二在六三之內象二簋陽實為黍稷實於簋初應四二應五象二簋以享祀上之神二盥盛黍稷禮之甚薄少者然當減殺之時則薄少為宜故可用享也二允數

**用享** 占也上五占以六三上九言此一占以初二四五言用者得此占而用之於此事先為問辭曰曷之用乎答云所用者二簋也雖二簋而亦可

**初九** 初之畫得九為損之蒙 **已事遄往** 占也初在下而與四應以下陽益上陰已下蓋止其所作為之事陽動喜作為初在事而速往以益四也 **无咎** 占也初九陽動喜於作為蓋有用之才而能

**酌損** 象也四受初之益如以器挹取初之有餘而損之也

**九二** 九居第二畫為損之頤 **利貞** 占也宜自守其中以正主事也 **征凶** 占也二三四互震為大塗

**弗損益之** 象也二與五應當自損以益五然五雖柔而居剛非就六五也 **中相應自可益五也** 案初九九二皆是以下卦之陽益上卦之陰者而爻辭之意相反初必自止其事而速當上往就四二宜自貞其事而不可上征就五初

之益四則損已而益之二之益五則不損已而益之蓋初以陽居陽二以陽居陰故不同也

**六三** 六居第三畫 三人行則損一人 一人行則得其友

象也

卦自泰而變泰下卦三陽三人行也減三陽之一以益上損一人也上之一陰來易三一人行也三上相交而得上九之益得其友也三人位故曰人行亦於互震取象友能益己者也九自三往上而為六之益六自上來三而受九之益故上為三之友也

**六四** 六居第四畫 損其疾

象也凡損卦皆是損下益上初剛好作為此有餘之疾也四酌而損之取初之有餘益已

之不足是損初之疾也其指初而言 **使遄有喜**

占也疾則有憂疾愈則有喜四損初益已使初之疾愈而遄有喜也

**无咎**

占也四居上能取在下之賢以益己故无咎有喜屬初无咎屬四

**六五** 六居第五畫 或益之

象也五受二之益故二益之或者不為必然之辭也

**十朋之龜弗**

**克違**

象也古者五貝為一朋王莽時改兩貝為一朋十朋之龜一龜直五十貝大寶龜也弗克違謂龜謀從己自之吉也自二至上肖離有龜象然

因陽自三往上而成此象故十朋之龜專指上九而言謂二儻益五則非但二益之而上亦從其謀也

**元吉**

占也居三陰之上元也所應之二所

比之上皆益之所以為元之吉也

**上九** 上之畫得九 為損之臨

**弗損益之**

象也九自三而往益上者既往益上又還益六三之柔其於益上也不損下而自能益之

**无咎** 占也益上而下 不損故无咎

**貞吉**

占也此爻三占與柔辭同但柔言可貞爻言貞吉為異柔以六三言陰柔之貞可而已上九陽

剛之貞則吉也

**利有攸往**

占也因三往上而有所益故利有攸往

**得臣无家**

象也成卦由三上相易上九居上為

君六三在下為臣自三而言則三得上為得友自上而言則上得三為得臣也凡臣之有家者公則利其國私則利其家未免不專於奉上三獨陰居下專意奉上臣之无家而專於為國者也故曰无家謂不有其家也賈誼曰為人臣者國爾忘家

六畫俱九六為損之咸

經彖辭凡二十一字爻辭凡八十字已事音以遄市專切註殺所戒切饋食音嗣盛音成好虛到切為國云偽切



震下巽上 四之五下之六經 三陰否變至初九

**益**

此義皇震下巽上之卦而文王名之曰益益謂增補之也卦自否而變上損九四之陽下益初六之陰故以損上益下為義

**利有攸**

**往** 占也二之柔中正往 應五之剛中正也

**利涉大川**

占也自初至五有舟之象

**初九**

初之畫得九為益之觀

**利用為大作**

占也初自四來益下為益之主凡益下之事必大有所興作陽居震動之初大

作者也 **元吉** 占也為益之主元也大 **无咎** 占也大作者益下之事而有所與作以益民故吉

**六二** 六居第二畫 為益之中孚 **或益之** 象也二受五之益益之謂五也 **十朋之龜** 象也二得益於初而初至五有龜象十朋之龜指初九

**弗克違** 象也二得益於初而初至五有龜象十朋之龜指初九 **永貞吉** 占也六陰也故有永貞之戒 謂能永久正主事則吉也 **王用享于帝吉** 占也王謂五二地上也祭

帝於郊九五降心在二猶王者於地上享帝能致帝之來格也故吉

**六三** 六居第三畫 為益之家人 **益之** 象也凡益皆損上益下初九自四來益下六四受

二陽當益二三在下之二陰此方益者也九五能益六二而上九不能益六三

六三在下體當其益者也故曰益之然非上九益之乃自能益之也何以能自

益六之質陰也陰雖不足三之位 **用凶事无咎** 占也凶事謂喪禮也六三

陽也陽為有餘故六三能自益也 所自有為益以此而用之於凶事則无咎也凡他事皆可待人之益喪禮有禮

賄賂贈亦資人之益者然或偶无人益則急遽不暇於營求唯當隨其見在所

有以供事蓋親喪當自盡於已而不當取辦於人稱家 **有孚** 占也初九孚六

之有无可也苟无矣斂手足形還葬无槨人豈非之乎 **中行告公用圭** 象也中者三居六畫

受上九之益初九為益之主與六三 同體其剛實之誠能感六三者也

**大塗之象** 公謂初九初九孚于六三故六三在中路而告初九以致歸嚮求益

之意臣之告君用圭以通信如禹告治水成功則以玄圭錫帝也圭指六二言

震為圭六二震之中畫也能為六三通信於初九三與初在下卦雖同體然非

比非應必因六二以通其信六二外比六三而下近於初則二乃初九之近臣

也故六三用二為 圭以通信於公

**六四** 六居第四畫 為益之无妄 **中行告公從** 占也中者六畫卦中之位也行者與

益下而下居初六陰自下受易而上居四六四與初九為應而交相為益者苟

有所不足則於中路告公而公從之也三四二爻皆中中行告公謂居六畫卦

中之位不親造公所而使人告也四與初正應故其告公也公從其所告三與

初非正應又非近比故其告公也必因六二為圭以通其信不敢必其從也故

三不言從而四 **利用為依遷國** 占也凡遷國必有所依左氏傳謂周之

不言用圭也 相易各去其位故曰遷二三四互坤國之象陽君也陰民也六二六三國之舊

民不遷者四遷於初而依六二遷國之君也初遷於四而依六三新遷之民也

故此爻之占利用之 以依於人而遷國

**九五** 九居第五畫 為益之頤 **有孚** 占也此言六二孚九五也 **惠心** 象也惠者懷其

孚於五而惠九 **勿問** 占也問即繫辭傳問焉而以 **元吉** 占也五之德與位

五益之之心也 言之問勿問者不待占筮也 皆為元不待占筮

通志堂

而知其吉也

**有孚** 占也此言六二孚初九也

**惠我德** 象也六二不但有孚於九五而惠九

德初為卦主故指初為我初剛實六二所食者故曰德二五相應應遠故惠其心初二相比比近故惠其德也爻辭言九五所應之六二因及六二所比之初九六二爻辭亦言六二受九五之益而

又得初九之弗違與此爻辭之意同

**上九** 上之畫得九

為益之屯

**莫益之** 象也上九當下益六三而

不能益之故曰莫益之

**或擊之** 象也

擊者

為益之恒

六畫俱九六

為益之恒

經彖辭凡九字爻辭凡九十字註釋音遂贈方貢切賻符遇切

見在賢遍切稱昌證切斂力檢切還音旋能為云偽切造七到切

傳直戀切

恃音佩

乾下

一之二下之七

兌上

五陽辟主九五

六畫俱九六

為益之恒

為益之恒

經彖辭凡九字爻辭凡九十字註釋音遂贈方貢切賻符遇切

見在賢遍切稱昌證切斂力檢切還音旋能為云偽切造七到切

傳直戀切

恃音佩

六畫俱九六

為益之恒

為益之恒

經彖辭凡九字爻辭凡九十字註釋音遂贈方貢切賻符遇切

見在賢遍切稱昌證切斂力檢切還音旋能為云偽切造七到切

傳直戀切

恃音佩

六畫俱九六

為益之恒

為益之恒

經彖辭凡九字爻辭凡九十字註釋音遂贈方貢切賻符遇切

見在賢遍切稱昌證切斂力檢切還音旋能為云偽切造七到切

傳直戀切

恃音佩

六畫俱九六

為益之恒

為益之恒

經彖辭凡九字爻辭凡九十字註釋音遂贈方貢切賻符遇切

見在賢遍切稱昌證切斂力檢切還音旋能為云偽切造七到切

傳直戀切

恃音佩

六畫俱九六

為益之恒

為益之恒

經彖辭凡九字爻辭凡九十字註釋音遂贈方貢切賻符遇切

見在賢遍切稱昌證切斂力檢切還音旋能為云偽切造七到切

傳直戀切

恃音佩

六畫俱九六

為益之恒

為益之恒

經彖辭凡九字爻辭凡九十字註釋音遂贈方貢切賻符遇切

見在賢遍切稱昌證切斂力檢切還音旋能為云偽切造七到切

傳直戀切

恃音佩

六畫俱九六

為益之恒

為益之恒

經彖辭凡九字爻辭凡九十字註釋音遂贈方貢切賻符遇切

見在賢遍切稱昌證切斂力檢切還音旋能為云偽切造七到切

傳直戀切

恃音佩

六畫俱九六

為益之恒

為益之恒

經彖辭凡九字爻辭凡九十字註釋音遂贈方貢切賻符遇切

見在賢遍切稱昌證切斂力檢切還音旋能為云偽切造七到切

傳直戀切

恃音佩

六畫俱九六

為益之恒

為益之恒

經彖辭凡九字爻辭凡九十字註釋音遂贈方貢切賻符遇切

見在賢遍切稱昌證切斂力檢切還音旋能為云偽切造七到切

傳直戀切

恃音佩

六畫俱九六

為益之恒

為益之恒

經彖辭凡九字爻辭凡九十字註釋音遂贈方貢切賻符遇切

見在賢遍切稱昌證切斂力檢切還音旋能為云偽切造七到切

傳直戀切

恃音佩

六畫俱九六

為益之恒

為益之恒

經彖辭凡九字爻辭凡九十字註釋音遂贈方貢切賻符遇切

見在賢遍切稱昌證切斂力檢切還音旋能為云偽切造七到切

傳直戀切

恃音佩

六畫俱九六

為益之恒

為益之恒

經彖辭凡九字爻辭凡九十字註釋音遂贈方貢切賻符遇切

見在賢遍切稱昌證切斂力檢切還音旋能為云偽切造七到切

傳直戀切

恃音佩

六畫俱九六

為益之恒

為益之恒

經彖辭凡九字爻辭凡九十字註釋音遂贈方貢切賻符遇切

見在賢遍切稱昌證切斂力檢切還音旋能為云偽切造七到切

傳直戀切

恃音佩

六畫俱九六

為益之恒

為益之恒

經彖辭凡九字爻辭凡九十字註釋音遂贈方貢切賻符遇切

見在賢遍切稱昌證切斂力檢切還音旋能為云偽切造七到切

傳直戀切

恃音佩

六畫俱九六

為益之恒

為益之恒

經彖辭凡九字爻辭凡九十字註釋音遂贈方貢切賻符遇切

見在賢遍切稱昌證切斂力檢切還音旋能為云偽切造七到切

傳直戀切

恃音佩

六畫俱九六

為益之恒

為益之恒

經彖辭凡九字爻辭凡九十字註釋音遂贈方貢切賻符遇切

見在賢遍切稱昌證切斂力檢切還音旋能為云偽切造七到切

傳直戀切

恃音佩

六畫俱九六

為益之恒

為益之恒

經彖辭凡九字爻辭凡九十字註釋音遂贈方貢切賻符遇切

見在賢遍切稱昌證切斂力檢切還音旋能為云偽切造七到切

傳直戀切

恃音佩

六畫俱九六

為益之恒

為益之恒

經彖辭凡九字爻辭凡九十字註釋音遂贈方貢切賻符遇切

見在賢遍切稱昌證切斂力檢切還音旋能為云偽切造七到切

傳直戀切

恃音佩

六畫俱九六

為益之恒

為益之恒

經彖辭凡九字爻辭凡九十字註釋音遂贈方貢切賻符遇切

見在賢遍切稱昌證切斂力檢切還音旋能為云偽切造七到切

傳直戀切

恃音佩

**史**

此義皇乾下兌上之卦而文王名之曰史五陽長盛而消陰將盡夏正三月之卦也史決也五陽決去一陰也

**揚于王庭**

象

**孚號**

高舉在上曰揚推播在前曰揚王謂五庭謂上五王之居也上六在王居之前王之庭也一陰處於五陽之上故曰揚於王庭猶詩言在前上處也

**有厲**

象也乎謂九五孚於上六也號號呼也一陰在五陽之上處不自安孤立將亡而與五比故號呼以求援於五然小人失勢則祈哀乞憐於其所親厚之君子及稍得志則傾害君子不遺餘力

**有孚**

君子豈可因其號呼而遽信之哉先四陽以進而與所決之一陰比近苟以狎昵之故信其號呼遂不察其中心之狡而哀憐之則危矣有厲者今雖未危將有危之漸也或以此占為言上六非也上六將亡矣爻辭謂之終有凶

**告自邑**

象也兌口有告之象卦自坤變坤為邑坤之五陰變為屬而已哉

**不利即戎**

象也范氏大性曰兵戎乃用眾坤為眾乾利寡雖告何為

**有攸往**

占也往指九五言九五往而上進則為純乾矣

**壯于前趾**

象也卦以五陽決一陰乾三陽兌二陽乾適中也健而且說二者不偏如此決之而後和偏於健則剛過而鄰於暴矣偏於說則剛不及而流於懦矣下體健者也初三剛居剛而不中有過而暴之失

**初九**

為史之大過

**九二**

雖健體而居柔得中故不暴上體說者也九四剛居柔而不中有不及而

**九三**

雖說體而居剛得中故不懦爻辭於初三之壯則戒其過於四之

**九四**

雖剛體而居柔得中故不剛爻辭於初九之利則戒其過於四之

次且則勉其不及二雖健而惕懼五雖說而史史唯其中故能无過无不及也  
 項氏曰史初至四大壯也加九五一爻而成史下四爻與大壯相似初之壯趾  
 二之以中三之用壯四之悔亡是也丁氏易東曰四陽為壯五陽為史大壯初  
 九曰壯於趾趾曰壯於前趾因大壯而言也澄案初為趾四在下卦三陽之前  
 而與初趾同位前趾謂四之位也初九居一卦之下急於前進以決上六之陰  
 故用其勇壯欲超升大壯四陽之位以近九五而決上六也故曰壯于前趾

**往不勝為咎** 占也勝謂勝其任壯于前趾勇往也往而不勝其任則為咎矣戒之辭也

**九二 惕號** 象也惕懼也剛中實故能惕號指上六而言九二得中不過剛故當五陽勢盛之時聞上六之號

呼待盡猶且傲懼也 **莫夜有戎** 象也二地上之位日至地上將入地下莫夜之時也戎者二變為柔成離有戈兵之象 **勿恤**

占也能傲懼則知戒備矣故雖莫夜之時卒有兵戎之變亦不用憂恤也

**九三 壯于頄** 象也頄面顴骨謂上六也史之三即大壯之三壯及于上也三與上應當史之時應爻乃其所嚙噬者也

欲決者猶噬嗑之時應爻乃其所嚙噬者也 **有凶** 占也陰固當決去然待

不傷已二剛居剛恃其勇壯以 **君子丈夫** 象也剛居剛而不中為小人之

下凌上非十全之道故有凶 **獨行遇雨若濡** 象也君子不必絕小人之交而

息然不恃剛過壯也 **有愠** 占也

獨與上六一陰應陰陽和為兩故有獨行遇雨而濡之象若語辭猶 **有愠** 占

言而也濡謂為其所沾濡九三變為柔則三四五上肖坎象兩象濡 **有愠** 占

獨為上六所濡中有 **无咎** 占也雖欲決之然決之而 **无咎** 占也

含怒之意而欲決之 **九四 臀无膚** 象也四居上體之下為臀膚在臀下而柔

**九四 為史之需** 象也四乘九三之剛其下不柔臀无膚也 **牽羊** 象也兌為羊羊羣行

**其行次且** 象也以剛居柔又為說體當同進 **牽羊** 象也兌為羊羊羣行

在後者九五兌之中畫羊之在前者也 **悔亡** 占也次且本當有悔九五陽長

牽謂牽聯而進四隨九五以進為牽 **悔亡** 之主如羊羣之在前四在五後

牽聯而進以決柔則 **聞言不信** 象也四變為柔成坎坎為耳然四爻剛實

其悔亡此勉其進也 **聞言不信** 塞而不虛耳之不聰者也言謂流言遺言

之言信實也四既不聰故 **九五 為史之大壯** 象也項氏曰覓音丸土羊也陸其羣行

所聞流言不謂其實也 **九五 覓陸丈夫** 象也項氏曰覓音丸土羊也陸其羣行

**上六**

上之畫得六為史之乾

**无號**

象也上當兌口故為號呼之象柔之孚號上向五而號也二之惕號二聞上之號也夫以五陽上進一陰豈能久存而猶號呼者所謂將死之鳴臨絕之音也其終也上六變為終純乾則一陰消亡而无復號呼之聲矣故曰无號无有之无非禁止之无

**有凶**

占也卦之終一陰消亡不復能存故曰有凶也

六畫俱九六為史之剝

經彖辭凡二十字爻辭凡七十六字史君邁切號平聲後同勝音升莫音暮煩求龜切聲徒敦切次七私切且七餘切覓戶官切註為九云偽切說音曰傳直戀切卒七幸切韻音權嚙擬結切復史扶豆切无復不復同陽長知兩切九戶官切殺音古

**姤**

此義皇巽下乾上之卦而文王名之曰姤一陰初生於地下而消一陽夏正五月之卦也姤遇也一柔遇五剛也女之邂逅而與男遇為姤

女

**壯**

象也下巽為一索之女女生之最先者陽長至四畫然後為壯姤一陰初生而曰女壯何也蓋初陰雖微與四為應已足敵四畫之壯陽矣故曰女壯

**勿用取女**

占也一陰初生已能消陽故戒之以勿用取此女也

**初六**

初之畫得六為姤之乾

**繫于金柅**

象也柅以止輪金者喻其堅也坎為輪坎之上爻為剛畫是以堅剛之柅柅其輪也

剛畫為金金柅指九三而言金柅止輪之行於前而又繫其輪於柅之後則輪不可動矣初象輪之後牙柅之於前三也繫之於中者二也以象固止初陰使不得前進如是則可

**貞吉**

占也使初陰止而不進正主事則吉也

**有攸往見凶**

占也初陰往而進以

消陽陽勢猶盛往則不敵必見凶也此亦戒初六使不進也

**羸豕孚蹢躅**

象也羸瘠也蹢躅不靜也坎為豕坎上畫之柔為巽

上畫之剛則坎之外體變矣柔象由剛象骨坎外之柔為剛如豕之外體无肉而有骨也故為羸瘠之豕孚謂初六孚於九二也微陰雖孚應於陽而其中未易制伏如羸形之豕雖暫孚而猶懷蹢躅之心也蓋坎之外體雖變而其內體不變如豕之外形雖羸而其心常不靜也聖人為戒之意深矣

**九二**

九居第二畫為姤之遯

**包有魚**

象也初與四為正應而與二比近故先為二所有古人魚肉包之以草詩曰野有死麕白

茅包之是也魚陰物謂初二能得之猶包苴之中有此魚也二陽畫連亘有包之象巽為魚魚者巽下畫之陰也

**无咎**

占也蔡氏曰遇雖非正當

遇之時故

**不利賓**

占也初卦之主四對之故為賓乾亦為賓賓主相對遇可无咎

正應之四矣故其占為不利於賓也

**九三**

九居第三畫為姤之訟

**臀无膚**

象也四為臀三在四下剛而不柔猶臀之无膚也此三四比近而二剛不相得之象

**行次且**

象也三與四既不相得四欲下行與初六正應相遇而為三所阻隔故其行次且姤之九三即史之九四故其象同行次且者九四

以陽居陰故行次且舊註以為三之行者非史九四厲占也三以剛居剛過剛之行欲上決一陰也姤九四之行欲下遇一陰也

**无大咎** 占也三之自處雖危然下能柅初六之上進上能阻九四之下行不使陰進遇陽而消陽也有防微杜漸之功故於陽剛之道為无咎

**九四 包无魚** 象也初者四之正應而為二所得故起凶 九居第四畫 二之包中有魚而四之包中无魚也

占也己之正應與他人遇猶男之失其配君之失其民也今雖未凶凶由是起矣

**九五 以杞包瓜** 象也下巽為木二巽之中畫其位與五位 瓜地之下瓜陰物也謂初六二與初遇包而有之猶杞木之葉下包其瓜也九 五剛中正居尊與九二之位應二之得民猶五之得民也二杞包初瓜以之者

五也故曰**含章** 象也九五變為柔與二正應而藏 有隕自天 象也五 以杞包瓜 二三四之三陽在內故曰含章也

正在上在下者皆欲遇之然初六九二非此非應无由得而相遇今五變為柔 以應二比四而包含三陽之章於內則三因四之比初因二之應皆得以遇於 九五如有物自天而隕於下也九五天位 隕於下謂與下相接而為在下者所遇也

**上九 姤其角** 象也剛而在上者角也至姤之 終下之所遇者如角之剛也 吝 占也前不 能觸竟何 為哉故吝 无咎 非已有咎也

為姤之大過 九 上之畫得九 為姤之復 六畫俱六九 為姤之復

經彖辭凡七字爻辭凡六十八字姤古豆切取七喻切柅乃履切羸 力追切躅直戟切躅直錄切註索所白切陽長知兩切隕云隱切膺蠲 困切不復扶豆 切菘即可切

**萃** 此義皇坤下兌上之卦而文王名之曰萃萃聚也兌說為澤坤順為眾為 地則澤不受水而眾流之 歸皆聚於地上故為萃 王假有廟 象也王謂九五艮為廟二三互艮 是王者至於有廟聚己之 精神以聚祖考之精神也 利見大人 陰聚而歸五利見大人也 亨 占也 能聚天下之 眾美者也 利貞 占也能致亨則 用大牲吉 占也大牢為大牲少牢為 牛上兌為羊三四五上 肖坎為豕三牲具也 利有攸往 占也六二上應九五為往物聚而眾多 時則用二簋而可萃之時則用大牲吉屯之時則 勿用有攸往萃之時則利有攸往各順其時也

**初六 有孚 不終 乃** 初之畫得六 為萃之隨 有孚 占也四以說道聚民而 不終 占也四位不當 乃 占也

坤下 兌二 〇 八之二下之八緯 四陰觀變主上六

通志堂

**亂乃萃若號**

象也初以四之孚不終故其志擾亂與三陰相聚而一握

**為笑**

象也初之號眾皆笑之一握猶言一團二三四口互艮為手艮數一故

**勿恤**

占也雖為眾所笑然所求往无咎占也勿恤眾笑上

**六二**

六居第二畫為萃之困引吉占也二聚於下而順上五說乎上以聚下中正相

**无咎**

占也能引而得孚乃利用禴占也孚謂六二之誠孚于九

承以禴為薄祭蓋宗廟四時之祭春祠夏禴秋嘗冬烝其孝誠一也物則隨時

而有厚薄之殊秋之時萬物成熟故秋嘗之物豐冬烝則彌豐春之時萬物始

生故春祠之物殺夏禴則彌殺卦位五為天上卦之中也上為北五者日行天

中而近北夏之時也故凡禴祭之象皆以五而言二之順五以其中正而已然

陰虛非實故為之戒云必其誠實先孚於五乃可於萃聚用大牲之時而利於

用夏月薄物之祭以事其上蓋誠既先孚則在上者不疑其簡也項氏曰羣聚

之時為禮當厚必如二五之交信在其中而後外可略也

**六三**

六居第三畫為萃之咸萃如嗟如象也三與下二陰萃於下而上无應故

**攸利**

占也三雖无應而比近九四之陽小吝占也若但安

上往求陽則吝矣

**九四**

九居第四畫為萃之比大吉占也四應初下臨三陰之聚可以得民矣然位不

以陽居陽則吉矣四雖陽畫而非陽位必陽畫居陽位而後為大也凡九居二

者雖中而非大中必九居五則畫與位俱陽而謂之大中此大吉之大猶大中

**无咎**

占也能如九五以陽居陽之大則吉乃可无咎也

**九五**

九居第五畫為萃之豫萃有位象也萃之時陽畫居陽位故曰萃有位

正應然以柔居柔陰虛不實或未能孚于五也故曰匪孚二之爻辭元永貞

**悔亡**

占也九五以陽居陽其占固為无咎矣然儻未能得二之孚則當有悔

時慮其不可以久故二以引長而後吉五以永貞而後悔亡皆欲其久而不變也

**上六**

上之畫得六為萃之否齋咨涕洟象也齋咨者嗟歎之聲涕目液洟鼻液

升上為萃之主以柔居柔不敢當天下之聚故不安於居眾人之上而至於齋咨涕洟可謂懦而无立者矣无咎占也說極而致柔懦不安无傷於萃也故无咎



六畫俱六九 為萃之大畜

經彖辭凡二十字又辭凡七十四字舊本卦名下有亨字程子曰羨文也陸氏曰馬鄭虞陸績竝无此字晁氏曰王昭素謂當无假庚白切號平聲禴羊略切齋將兮切漢音夷註說音曰少牢詩照切殺所戒切長知兩切

巽下 坤上 二陽臨變主初六

升 此義皇巽下坤上之卦而文王名之曰升升上進也萃與升皆自坤取義萃者兌之一陰說而為主於上故坤之三陰順而聚於二陽之下升者巽

之一陰入而為主於下故坤之三陰順而升於二陽之上又地氣上騰木生地中日進而上故曰升 元亨 占也元以二陽之大

之故 用見大人勿恤 占也升者萃之反萃九五在上之大人三陰萃而亨 在下者利往見之升九二在下之大人三陰升而

在上者降而來見則 南征吉 占也卦自臨變初三相易一陽在初上可勿恤言其无憂也 進居三三南也故於南方征行則吉也

初六 初之畫得六 象也說文引此爻之辭允作允進也諧聲字本義存聲從省作允升自臨變升之初六本臨之六三

也臨六三之陰下退于初而進初 大吉 占也五指三之剛畫而言臨之初與九之陽以上升于三也故曰允升 三易位故剛得上進以升于三居下

體之上 而吉也

九二 九居第二畫 孚乃利用禴 象也二剛中而應五然五柔未易速也禴者宗廟之禮薄於常時者蓋 孚故必俟既孚於五而後乃利用禴

升其誠意於上以誠不以物也 无咎 占也誠孚於上而後用禴則上不疑其簡故无咎

九三 九居第三畫 升虛邑 象也臨之三四互坤為邑柔畫耦為虛為升之師 三自初而升以實臨三之虛故曰升虛邑

六四 六居第四畫 王用亨于岐山吉 占也王謂九三二三四互兌兌為升之恒 西方坤為國邑西方之山在國

邑之內者岐山也山地示陰神也兌上畫陰也以象岐山之神九三兌之中畫為王九三之陽升其誠意於上之陰神祭山之占也隨上六王用亨于西山亦

以九五兌中畫為王上 无咎 占也三四之相得以近比非以正應有咎也然六兌上畫為山之神 九三之誠上升于四以合乎坤之順故无咎

六五 六居第五畫 貞吉 占也二剛中而應五五階 升階 象也二之升至

三耦如地勢之自下而高也故象階

上六 上之畫得六 冥升 象也天上之位也在青冥杳冥之上而陰又昏暗故曰冥升 利于不息之

貞 占也位在上則為冥升位之升不可過高也唯進德不息而正主事則利益德之升愈高愈進其升无已時也

六畫俱六九 為升之无妄

經彖辭凡十二字爻辭凡五十三字用亨許兩切註說音曰粉音允示與祇同

**困** 坎下兌上 三陰否變主九二

此義皇坎下兌上之卦而文王名之曰困困窮瘁也字象木在口中四面不得通達二之一剛為初三二柔所揜四五二剛為三上二柔所揜蔽塞

其前後无由亨 占也卦德內雖有險而外貞大人吉 占也卦自否而變通達故為困 亨 能說故雖處困而可以亨 貞大人吉 占也卦自否而變

困之主剛中之大人也正 无咎 占也困之時有此大人 有言不信 占也主事者以此大人則吉 无咎 貞其事而吉乃可无咎 有言不信 兌口

在上有言之象以言傷人而 其言誣毀不實不能困人也

**初六** 初之畫得六 臀困于株木 象也卦唯初四有應臀謂四也三四為困之兌

中曰朱字正作朱後人加木為株朱為木之中身也四為巽木之中 入于幽 畫故曰株木四欲下拯初而不能來猶臀之困于朱木而不能動也 入于幽

象也在卦之內故為入地下之位故為幽水注溪曰谷坎水之下故為谷 谷 以柔居下在困之初不得正應之助故入于幽谷不能自拔以出於困也

**三歲不覿** 象也三坎數也幽谷之中雖三歲之久不能上覿四之正應也

**九二** 九居第二畫 困于酒食 象也坎為酒兌為食九二處坎中畫應兌為困之萃 中畫得中而以酒食優游自養者也在困

之時他无所困但 朱紱方來 象也三四互巽為股三又股之位也二二為酒食所困而已 四互離為牛二以離牛之革蔽于巽股之下

紱之象也朱者赤黃之色坎之色赤中之色黃坎之中畫 利用亨祀 占也居下卦之中為朱紱卦變九自否之上來二故曰方來 利用亨祀 朱紱

者祭服之紱也困于酒食之時而上之人 征凶 占也困之時居中自養可方且賜以祭服之紱故利於用之以亨祀 征凶 也征行則失其中而凶矣 无

**咎** 占也以其得中能固守 不動雖有咎可无咎也

**六三** 六居第三畫 困于石 象也坎中畫之剛為石 據于蒺藜 象也據也坎之上六曰寘于叢棘即此蒺藜也 入于其宮 象也三五離之中畫中虛象宮 不見

上也謂居坎之上畫也蒺藜之象亦坎 入于其宮 象也三五離之中畫中虛象宮 不見也坎之上六曰寘于叢棘即此蒺藜也 入于其宮 象也三五離之中畫中虛象宮 不見

**其妻** 象也三陽位夫也其畫柔夫之柔邪者也上陰位三之妻也三雖有離目能視然妻在離宮之外柔與柔不相應夫與其妻隔絕故不得而見也

**凶** 占也此爻之辭蓋謂困若拘囚之人六三陰柔不中正猶周官所謂罷民也困于石其坐諸嘉石者與據于蒺藜其寘之園土而薦之以棘者與入于其

宮不見其妻則雖暫時還家而其妻已離異隔絕也國語云罷士无伍罷女无家蓋古法凡坐嘉石入園土之罷民則離異其夫妻而不使之有室家與凶者

傳所謂既辱且 危而死將至也

**九四** 九居第四畫 來徐徐 象也來謂下應初徐徐者 困于金車 象也為困之坎 以居柔而其行不勇也

九四 為困之坎 來徐徐 象也來謂下應初徐徐者 困于金車 象也

通志堂



**初六**

初之畫得六為井之需

**井泥**

象也井以陽剛為泉陰柔為土初六陰柔在水之下故為泥

**不食**

象也居卦

卑下之地而淺者也有泥无水而不可食遠於兌口不食之象

**舊井无禽**

象也不為人所食則為荒廢之或食其水杜詩鷓鴣窺淺井是也泥而不可食不但為人所棄雖禽鳥亦不下顧坎禽象也在上而不來下故曰无禽

**九二**

九居第二畫為井之蹇

**井谷**

象也九二陽剛象井中之水井水上出而不下流初六耦畫象谷在九二之下下流不塞而水泄於

下之象水之下注者谷也故曰井谷

**射鮒**

象也鮒謂小魚亦指初六初六巽下之陰象魚水既下注惟衝射以活小魚而已故曰射鮒

**甕敝**

**漏**

象也甕汲水之器即柔所謂瓶也九二剛畫中實象水實甕中初畫耦象甕之敝舊而下漏者二无應於上而水不上出故其象如此

**九三**

九居第三畫為井之坎

**井渫**

象也九三剛居剛居下之井之渫治清潔者

**不食**

象也二三四互兌

有不為人

**為我心惻**

象也我心謂九五九五井卦之主故稱我居心之位所食之象惻然閔其不見用於時也蓋卦唯九五九三以剛居剛為可食之清泉

九五居上體在兌口之上人所食者也九三居下體在兌口之下人所不食九

五所以為

**可用汲**

占也如三之清

**王明並受其福**

申占之意仕進者

之而惻也泉可汲以食也三四五互離為明賢者為明王所用則賢者得行其道天下得被其澤猶井之為人所食而有益於人也九五能以九三

之不見用為惻者其明也卒使正應之上六汲之以上是即九五之明王用之也

**六四**

六居第四畫為井之大過

**井甃**

象也甃謂以石以甃包砌其旁也六四陰畫井旁之土也居得其位如井之四旁甃砌完整故曰

**无咎**

占也甃則井旁之土不崩頽而井中之水不污壞矣故无咎

**九五**

九居第五畫為井之升

**井冽**

象也冽甘潔也變為柔則成坤坤土之味甘剛居剛為清潔

**寒泉食**

象也

也坎正北方為寒水甘潔而又寒冷五之中正具此數美居兌口之上為人所食者也九五之德美如此有象无占何也曰九五雖為冽寒可食之泉然未上

**上六**

上之畫得六為井之巽

**井收**

象也收謂轆轤收綆水至井口也畫耦在井上有轆轤雙柱對立之象變為剛而動有收綆之象

**勿幕**

象之戒辭也幕字當作冪俗作冪今作幕從省冪蔽覆也勿幕者欲人人可汲溥其功用耦畫開而不塞井口不蔽覆之象

**有孚**

占也孚謂九三正應上六應九三能汲九三之水以出於井口故九三以其剛實孚應於上六也

**元吉**

占也井以上出為功故上六之德為首而吉也

六畫俱六九為井之噬嗑

經彖辭凡二十四字爻辭凡六十一字喪息浪切沅許訖切緇音橘

羸力追切射食亦切甕屋送切敝皮世切渫息列切甃則候切冽音

列收詩救切幕當作冪莫狄切舊音莫非註綆音梗  
幾居希切專為云偽切為之同贊蒲歷切覆孚豆切

離下 三之二下之十緯  
兌上 八純巽變主六二

**革** 此義皇離下兌上之卦而文王名之曰革革者改其舊之謂皮去毛曰革皮  
有毛而去其毛改變其舊也澤為容水之處澤中有火以消乾其水蓋海之  
尾間名為焦釜之谷水入其中如沃焦釜消乾而无復有是為澤中  
之火水炮火者也而反為澤中之火所熄改變其常也故名為革 **己日乃**

**孚** 象也天有十日甲至戊為前五日己至癸為後五日變革天下之事不當輕  
遽乃能孚信於人故以十日為率革於未及中半之前不若革於已過中半  
之後則無輕遽之失而能孚於人也卦自巽而變先以巽初易上成需是猶需  
待而未變革也後以巽四易二成革則可以變革而不需待矣當此之時是猶  
十日之已過中半也下卦離之中畫為革之 **元亨** 占也變革者必有長人之  
主爻離象日以之象月則納已故曰己日 **元亨** 德如九五之剛中正者然  
後可以 **利貞** 占也元者能致亨 **悔亡** 占也凡革易於有悔如上所  
致亨 **利貞** 則利於正主事 **悔亡** 云則所革皆當而其悔亡也

**初九** 初之畫得九 **鞶用黃牛之革** 象也鞶以韋束物也象與遯六二  
為革之咸 同初變為柔成艮坤畫三柔為牛  
艮之上畫變坤之外牛皮變為革之象革謂三黃謂二革之初在下而无應必  
堅固其志確守故常而不輕為拘束於六二九三之內如鞶固之以黃牛之革  
今不得 動作也

**六二** 六居第二畫 **己日乃革之** 象也象與柔辭同二中正應亦中正革  
為革之史 之善者也離納已在卦中為中半之義  
故曰己日 **征吉** 占也至中半而後革則 **无咎** 占  
乃革之 不輕遽矣故征行則吉 也

**九三** 九居第三畫 **征凶** 占也革卦內三爻皆不欲輕革六二中正猶必待  
為革之隨 至己日乃可革之初則固守而不可動九三雖當  
位而不中未可以 **貞厲** 占也居下之上雖不  
革也故征行則凶 征行但正主事亦危 **革言三就** 象也上來應之  
就己者至于三就如欲有謀焉則就之之就兌 **有孚** 占也上來就  
口在上為言九三變為柔則成震三震數也 **有孚** 已孚於已也

**九四** 九居第四畫 **悔亡** 占也不當位宜有悔  
為革之既濟 自處之善故悔亡 **有孚** 占也四无應卦變以  
主二四本相易之爻 **改命吉** 占也巽為命今四者巽之主爻四改為二  
故四能有二之孚 是改其命矣改者得中而為卦主故吉

**九五** 九居第五畫 **大人虎變** 象也皮之去毛者為革故初九黃牛之革  
為革之豐 以去毛之皮而言九五上六之時革將變  
矣故无毛之革又變而為有毛之皮五陽剛中正居人位大人也離陰質而文  
明象虎九五卦之外體與內離之中畫以中正相應是內之文明形見於外者  
也故為虎變言虎 **未占** 猶益六五 **有孚** 占也九五得六二之孚不待占  
之革變而有文也 **未占** 言勿問也 **有孚** 筮而知之矣故曰未占有孚

**上六** 上之畫得六 **君子豹變** 象也上六柔畫變為剛則象君子離之文  
為革之同人 明象虎九五與離之中畫相應文明見於

通志堂

外故為虎變上六與離之上畫相應文明亦見于外五陽位為大上陰位為小  
 豹者似虎而小故上六不為虎而為豹豹變者亦言无毛之革變而為有文之  
 也  
**小人革面** 象也上六變為剛而為君子亦不能如九五大人之變也不  
 明形見於外之義三剛居剛而不中為剛惡上柔居柔而不中為柔惡上六與  
 九三正應內懷剛很而外之顏色變為柔媚以順從九三之君故曰革面面之  
 顏色見于外而在眾體之上者也上六居外居上  
**征凶** 占也處革之極革道  
 故為面內應剛而外則柔心很面柔之小人也  
 而有文小人變革其外而順君復  
**居貞吉** 占也居謂靜  
 何求哉靜守可也征行則凶矣  
 六畫俱九六  
 為革之蒙

經彖辭凡十一字爻辭凡六十五字己日音紀鞏九勇切註去毛呂  
 舉切後同消乾音于復有扶豆切長人知兩切易於以豉切令不趨  
 貞切形見賢  
 遍切下同



巽下 五之三下之十緯  
 離上 八純兌變主六五

**鼎** 此義皇巽下離上之卦而文王名之曰鼎鼎者烹飪之器以巽木入于離火  
 之內而烹飪也卦之下一畫耦鼎足之象二三三四三畫奇鼎腹中實以牲體  
 之象五畫耦鼎耳之象上一  
**元亨** 占也有長人之  
 畫奇鼎鉉之象故名為鼎也  
 德則能致亨

**初六**

初之畫得六  
 為鼎之大有

**鼎顛趾**

象也初在下而耦鼎趾之象四為鼎腹之上口  
 而與初應顛者上反居下下反居上之謂初六

上應四則鼎趾向上九四下  
 應初則鼎口向下故曰顛趾

**利出否**

占也否不善之物謂鼎中之穢惡也當  
 鼎之初未實牲體正當洗濯之時顛其

趾以傾出其穢惡故趾雖  
 顛而於出否則為利也

**得妾以其子**

象也柔居下賤妾之象兌為妾巽  
 者兌之倒體也故初柔為妾九四

陽在上而中正妾子之象初上應四如妾因其子之貴而  
 得以上達故曰妾以其子以與其鄰以其國君之以同

**无咎**

占也妾以  
 其子而達

於上則非上  
 僭也故无咎

**九二**

九居第二畫  
 為鼎之旅

**鼎有實**

象也二中實鼎之有實在中  
 者謂牲體之實於鼎中者也

**我仇有疾**

**不我能即**

象也我謂六五五為卦主故稱我仇如君子好仇之仇言為五  
 之匹配五下應二故彖傳言得中而應乎剛二當上應五以其

有實在中難於上進如有中滿之疾氣不上行人之道德充積於中在下位而  
 不援上所謂不召之臣也君欲有謀焉則就之而不敢必其就我六五尊德樂  
 道而忘勢不以二之不上應為尤故言我之仇匹以有疾之故  
**吉** 占也二不  
 而不我能即然臣不就君而君就其臣自重重賢兩得其道矣  
 下賢所  
 以吉

**九三**

九居第三畫  
 為鼎之未濟

**鼎耳革**

象也卦自兌而變兌三柔易五而為鼎之耳  
 兌初九易上而為鼎之鉉今三之剛變為柔

居下體之上亦耳之象是鼎耳之在  
 五者今變革而在三矣故曰鼎耳革  
 也故曰 **其行塞** 象也震為大塗象三變為柔二  
 三四成離九四以陽而塞其前  
 也故曰 **雉膏** 象也離為雉離之中畫為  
 其行塞 雉腹中之膏故為雉膏  
 也故曰 **不食** 占也三四五互兌為口三  
 居兌口之下故為不食  
 也故曰 **方** 象也剛變為柔則三四成坎  
 為雨故曰方雨言方將有雨也  
 變為柔是以盈為虧  
 改悔其舊也故終吉

**九四** 九居第四畫 鼎折足 象也足謂初以初之上應九四而言則為鼎頭  
 趾而向上以四之下應初六而言則為鼎足折

**覆公餗** 象也三為公位餗者鼎實也公餗公之餗  
 也四當鼎腹之上口而應初柔是鼎折其

**其刑剝** 象也剝者剝足之刑鼎之折其  
 足猶人之刑其足故曰其刑剝

**凶** 占也初未實  
 趾而以出否為利四已實鼎  
 之後故折足而以覆餗為凶

**六五** 六居第五畫 鼎黃耳金鉉 象也黃者中之色居上卦之中故曰黃  
 為鼎之姤 五畫耦在九四鼎口之上為耳鉉者鼎

之扁以木橫貫鼎耳而舉之者也上畫奇在六五鼎耳之上鉉也九剛故為  
 金謂鼎耳之虛能受上之金鉉以實其中也鉉以木為之曰金者取剛之義  
**利**

**貞** 占也中虛而能受外之剛  
 以相提挈故宜正主事

**上九** 上之畫得九 鼎玉鉉 象也上為鼎鉉在五則取九之剛而曰金在  
 為鼎之恒 上則取畫剛而位柔故為玉玉剛柔兼有  
**大**

**吉** 占也以陽大在上舉  
 鼎而行故其占吉  
**无不利** 占也又且於事  
 无所不利也

六畫俱六九  
 為鼎之屯

經彖辭凡三字爻辭凡七十九字元亨舊本作元吉亨程子曰羨吉字  
 朱子亦云刑剝舊本作形渥陸氏曰鄭作刑剝晁氏曰京虞荀悅九家  
 陸希聲一行竝作刑剝今從之否音鄙折之舌切餗送鹿切剝音屋  
 註長人知兩切彖傳直戀切援音表樂道音洛齊著直略切扁君熒切

**震** 震下 震上 八純長男主九四

此義皇震下震上之卦而文王亦名之曰震震動也雷之象一  
 陽動於二陰之內而奮發故曰震此重震則二雷相踵而動也  
**亨** 占也震

物發生者亨也人聞雷  
 而恐懼修省亦能致亨  
**震驚百里** 象也凡震字皆謂動也雷聲聞於百里  
 聞者皆驚震象諸侯諸侯地方百里以

雷聲所及象其政令所及之遠近也乾下畫易坤下畫為震乾陽君也坤地國  
 邑也分乾之一陽以主坤之國邑者諸侯之君也一陽象雷聲二陰象百里之地

**不喪匕鬯** 象也喪謂失也匕以外肉於俎鬯以灌地降神皆祭者所執下  
 震象匕互坎象鬯互艮象手執之震為諸侯為長子皆主宗廟

社稷之祭者主祭之人其心一於誠敬雖值雷震之威  
 而不喪失其所執之匕鬯蓋不以驚懼而亂其所守也

初九

為震之豫

震來虩虩後笑言啞啞

象也初九下震之主九

皆此二陽所為也來謂人自外而入內言雷震之初有自外來至雷震之所者初能恐懼則後必安樂也程子曰蠅虎謂之虩虩顧慮不自寧也啞啞言笑和適之貌當震之始恐懼不敢寧則終保安吉故笑言啞啞吉也

六二

為震之歸妹

震來厲

占也震來與初九同來謂自二而來初也二乘初剛來內則犯初震之威故危億

喪貝

象也億者古有詭億之戲億度錢貨之數較其中否以相賭賽也後漢梁冀傳註云若今攤錢也二五皆以陰柔居中為敵應有相對較利之象故為億貝者水中介蟲古者以為貨漢志大貝二枚直錢二百一十六牡貝二枚直錢五十么貝二枚直錢三十小貝二枚直錢十初二三四肖離有貝象億戲者被震雷驚散而喪失其所億之貝也與不喪也

者異矣一於誠敬者心有主役於貨利者心无主故也躋于九陵象也九陵謂六三二三四互艮為山六三在艮山之半故為陵九者艮數人之怯懦者有所怖畏則辟易數里六二柔居柔怯懦者也比近初九雷震之威怖畏而喪貝自二從三而避之故

勿逐七日得象也逐謂追尋七者震數上下更始得謂得其所喪之貝也六二因怖畏而有喪失又且辟易遠避可謂怯懦无所守矣然居中得正若有墮甌弗顧之達則有去珠復還之喜故曰勿用追尋至七日而所喪之貝可得也

六三為震之豐震蘇蘇象也蘇蘇神氣緩散自失之狀三以陰居陽不正自處不正於平時且不能安況處震乎

震行无眚

占也若因震懼而能行去不正而就正則可以无過眚過也三行則至四正也動以就正

九四為震之復震遂泥象也遂者竟不復還之義三四五互坎四當坎中畫在二陰之間有遂陷於泥之象震遂泥者言雷聲沈抑陷下不能奮揚而上也虞氏翻曰坤土得水為泥位在坎中故遂泥

六五為震之隨震往來厲占也往則值震之窮來四則犯震之威故皆危億无喪象也二對億者也二居柔則志氣緩故逢初九之震而喪其貝五居剛則持守堅故逢九四之震而无所喪失也陰柔之為億一也然二有所喪五无所喪者居剛居柔之異也

有事象也有事如必有事焉之義六五有所事謂以固守其中為事也有事則心有主故威不能懼也

上六為震之噬嗑震索索象也索盡也九四之雷聲至上六竭矣第一則已盡也視矍矍象也變為剛則成離日能視矍矍驚駭不定貌雷聲耳故曰索索視矍矍所聞非目所視也雷聲至上六索索而聽者无聞矣惟驚駭之餘目視猶有不定也索索與三之蘇蘇皆言雷聲也初爻震下有來字謂

雷震之時人自外來者號號也三上則征凶占也居卦之終前无所之征則言震者謂雷聲之復生雷聲之已盡也征凶唯可下行而已下行則趨而近



威震 震不于其躬于其鄰 象也躬謂九四鄰謂六三震上體之主爻故凶

曰不于其躬四之雷聲遂泥下而不上三在四下為無咎 占也上六與六三

四之鄰近九四而受驚懼也 婚媾有言 象也凡易言婚媾者皆謂應爻上六

因此知所警畏故无咎 上陰位故六三為上六之婚媾也上六遠於九四之震而无驚懼六三近於九

四之震而有驚懼故上六則視六三而知畏六三則怨上六而有言以其獨遠

威震而不相顧恤也 六畫俱六九 為震之巽

經彖辭凡十字爻辭凡七十八字彖辭亨字下舊本有震來虩虩笑言

啞啞八字初九爻辭重出也今正之喪息浪切啞勅亮切虩許逆切啞

鳥格切泥陸氏曰荀乃低切索桑洛切雙俱縛切註長子知兩切安樂

音洛億度待洛切之於喬切辟易音闕亦復還復生扶豆切餒努確切

艮其背 此義皇艮下艮上之卦而文王亦名之曰艮艮止也一陽止於二陰

之上而不行故曰艮此重艮則內外俱止也卦名連彖辭象也背北

堂也詩曰焉得諼草 不獲其身 象也艮為手能 行其庭 象也三四互

言樹之背背謂初六 獲身謂六四 震為足能行庭

謂上 不見其人 象也三四五上肖離 无咎 占也卦之二三四五象堂房室

象庭以一人之體言四為身以三才之位言三為人六四之身艮於初九之背

者身止於其內也身既止於內而形不在外初六不應六四也六四亦不應初

六故外亦不能獲其止於內之身內不出靜而止也九三之人行於上九之庭

者人行於其外也人雖行於外而影不至內上九不應九三也九三亦不應上

九故內亦不能見其行於外之人外不入動而止也陰靜陽動靜者止於內動

者行於外初六陰畫而在內故象止上九陽畫而在外故象行初內之下四外

之下三內之上上外之上四之身止於其初之背三之人行於其上之庭同位

故也外不獲乎內內不見乎外敵體不相應无與故也无與當有咎以內外各

止其所故 无咎也

初六 初之畫得六 為艮之貴 艮其趾 象也初當下體之下象趾趾能行者也六

占也位不當有咎也 利永貞 占也陰柔非能固守者以居剛而

止而不行故无咎 六二 六居第二畫 為艮之盛 艮其腓 象也二當下體之中象腓腓在股之下隨於股

而好自動二居中得正自止其所而不動故曰

艮其腓 象也九三下卦之主二民之君也六二在其下乃

字指二而言 不拯其隨 象也九三下卦之主二民之君也六二在其下乃

其隨從者然以中正自守止其所止而不上從於

三故三亦不援手而拯之故曰 其心不快 象也心謂六五快猶喜也二五

不拯其隨此其字指三而言 柔中同德同位然敵應不相與

通志堂

故二不應五而五亦不使於二也不使謂其不相取不相得也此其字指五而言蓋六二中正自守近不昵同體之三遠不應同位之五不願乎其外如此可謂能止其所止者矣

**九三** 九居第三畫 為艮之剝 **艮其限** 象也限者上下之際股之上身之下也三以剛轉動屈伸止其限而 **列其夤** 象也列分裂也夤背脊肉屬上體指四而言脊不轉動屈伸可乎 **厲** 占也過剛而止其 **熏心** 占之象也熏如火氣則上下體分隔為二如裂絕 **厲** 所不可止者故危 **熏心** 之上熏詩曰憂心如

其黃而血脈不相聯貫矣 **厲** 所不可止者故危 **熏心** 之上熏詩曰憂心如熏三四五上肖離為火有熏象心者六五也九三止其上下之限六四之夤既裂絕而不相屬矣其為危厲又越比近之六四而上熏於六五雖相去之遠者亦覺其危以言其危之甚也

**六四** 六居第四畫 為艮之旅 **艮其身** 象也身謂股以上膈以下前臍腹後脊腎所氣所從生也止其身則氣住而神亦住 **无咎** 占也柔而正得止以柔居柔專氣致柔者所以止其身也 **无咎** 其身之道故无咎

**六五** 六居第五畫 為艮之漸 **艮其輔** 象也五當腹之上頂之下心之位也不言止其言所從出謂上九也上九艮之主爻五為心而在上九之內為上九宰制其所當止者以心上九之輔不待至上九而於六五之爻曰止其輔者止之於未

先也 **言有序** 象也言者心之聲也非禮勿言一皆聽命於 **悔亡** 占也先大者言前定則不貽故悔亡

**上九** 上之畫得九 為艮之謙 **敦艮** 象也上變為柔成坤故象與臨上復五同敦者如故不言艮其蓋諸爻 **吉** 占也三亦下卦之主然以剛居剛止而過者也止非其之艮皆上之敦也 **吉** 所當止故厲上以剛居柔止而不過者也止於其所當止故吉六爻唯此最善

六畫俱六九 為艮之兌

經彖辭凡十六字爻辭凡五十六字背音佩舊讀為人身之背今案爻辭其趾其腓其限其身其輔是就人身取象彖辭其背與其庭為對是就宮室取象舊讀非陸氏曰徐莆載切今從其音夤引真切熏許云切註讓匪元切好自虛到切隨從才用切援手音袁昵尼質切轉朱戀切相屬之欲切

隔音格中倫貞仲切

**漸** 此義皇艮下巽上之卦而文王名之曰漸漸者進有次序而不急遽也山上有木以漸而長內男聘外女以漸而進故為漸也 **女歸吉**

**巽** 艮下 巽上 三陰否變主九三 七之五下之十二緯

通志堂

占也巽女在外將入而未歸艮男在內方止而未往迎有女歸以漸之象聘則為妻奔則為妾自納采問名納吉納徵請期親迎六禮備而後成婚女歸之以漸如此卦自否變三往四為巽女四來三為艮男得位之正所以吉也 **利貞** 占也二三四五剛柔各得正位初下居內亦得女歸之正故利於正主事者

**初六** 為漸之家人 **鴻漸于干** 象也巽為鴻于水涯也二三四互坎為水去者也鴻水鳥而乘風以飛下卦艮止而有坎水故下三爻之象曰干曰磐曰陸皆鴻之漸進而止於水際者也上卦巽為風為高故上三爻之象曰木曰陵曰達皆鴻之漸進而飛于風中者也 **小子厲** 占也艮為小子幼弱在下初進而無應故危而有不安項氏曰小子對丈夫言士窮則困於流俗 **有言** 象也危而又有 **无咎** 占也項氏曰初始離水其進不速猶在水濱窮感於義猶无失也元稹初時亦不肯苟合特以不能堪困躓之厄受眾多之言遂改途而妄進故以此戒之

**六二** 為漸之巽 **鴻漸于磐** 象也磐石之安平者蓋水旁石墩也漢書止於水旁之墩坎為石互坎之下畫故為磐程子曰自干之磐又漸進也二五以中正相應其進之安平莫加焉 **飲食衎衎** 象也飲二變為剛成兌為食衎衎和樂自得貌中 **吉** 占也居易以正相應止而不急於進自養以俟時者也 **吉** 占也居易以

**九三** 為漸之觀 **鴻漸于陸** 象也地之高平曰陸九三五坎之中畫水中有平地而高故曰陸鴻水宿之鳥于者水之涯地雖窮感而切近於水磐在水旁而高於干雖離水而安平暫棲息焉得其所矣九三高平之陸雖在水也然謂之陸則有人耕治非如磐石之上人跡不到而可安棲也詩言鴻飛遵陸毛傳亦謂陸非鴻所宜止水中變為平地非其常也水鳥止于平陸非所安也初二柔而靜故漸而得其所止九三剛而躁故漸而不得其所止以剛居剛故躁 **夫征不復婦孕不育** 象也為六四四來為九三自否變為漸而九三得居正位三四男女之交也九三躁不安其居又欲往四則漸變為否而男女不交矣三艮男夫也征謂行而往四三往四則上體成乾上征而不下復故曰征不復四巽女婦也四之位為腹艮為少男在腹之內孕也四來三則下體成坤而艮體壞有坤母而无艮男故曰孕不育三往則四來因 **凶** 占也夫婦離居而 **利禦寇** 占也互坎為寇艮夫征不復故孕婦不育也 **凶** 繼嗣不成故凶 **利禦寇** 禦止之故曰利禦寇禦寇謂止三之動則三四不相往來而漸體不變矣

**六四** 為漸之遯 **鴻漸于木** 象也六四巽之下畫也象木鴻不木棲漸南飛遯樹三匝也上體之 **或得其桷** 象也桷屋椽之方者鴻之飛過木上下飛而未高猶在木杪也 **或得其桷** 象也桷屋椽之方者鴻之飛過木上棲猶有棲止之意故曰或得其桷巽為木而六居四得正故象橫平之柯乘風之鴻可高飛矣漸進不遠迴翔人間未即冲天也猶將擇木而止賢人君子之

通志堂

難進者 无咎 占也居上乘風而

九五 九居第五畫 鴻漸于陵 象也九五變為柔成艮在艮山之半故曰

彼飛隼率 婦三歲不孕終莫之勝 象也二為五之正應婦也體有少

彼中陵 彼中陵 彼中陵 彼中陵 彼中陵 彼中陵 彼中陵 彼中陵 彼中陵 彼中陵

進以漸而不急遠五與二經三歲之久未諧夫婦之好故不孕正應終必得合

故曰終莫之勝程子曰二正應而中正之德同乃隔於三四三比二四比五皆

勝其交者也未能即合至三歲不孕然終莫之能勝但其合有漸耳虞氏翻曰

五相堪終无有能如之者舊讀作勝負之勝非也无爭何有於勝若同人之四

五則與九三有爭故必克勝而後相遇也然則三四隔二五之交者何也曰二

婦故五不得以速聘二二不得以早許五也久而他議寢然後正配諧所謂終

莫之勝也三四既為夫婦而二五又為夫婦何也曰三四雖以往來相易而成

夫婦然比也而非應也二五則以剛柔正應而成夫婦乃夫婦之得其正者故

爻辭特於 吉 占也終得 相合故吉

上九 為漸之蹇 鴻漸于逵 象也逵舊作陸安定胡氏曰當作逵字體

之長是澄案蓋因襲之訛益為冒也路九達曰逵容九軌曰逵路也天上風高

之處鴻翼戾天飛過九達九達之逵通道大都之人皆見之也震為大塗下艮

乃震之倒體自上視下倒是為鴻漸在天 其羽可用為儀 象也儀法也

際下視人間地上之大塗所謂漸于逵也 如鳳皇來儀

之儀詩曰鴻鴈于飛肅肅其羽言其羽翮整肅羣飛有序可為儀法也項氏曰

胡以陸為逵是也繇辭協韻當然不必謂之雲路鴻之漸于逵飛而過之如

六鷁之過宋都爻辭恐人以為鴻有立于逵者故繼之以其羽 吉 占也六爻之占

可用為儀望飛鴻之羽於九達之逵見其次序之足儀刑也 上九為最吉

六畫俱六九 為漸之歸妹 經彖辭凡六字爻辭凡八十三字衍苦岸切勝音升逵渠規切註而長

知兩切迎宜慶切離水力智切積止忍切躡職利切墩音敦般音盤 和樂音洛居易以鼓切少男詩照切離居如字匝作納切歛音欲之好



兌下 二之四下之十二緯 震上 三陽泰變主六三

歸妹 此義皇允下震上之卦而文王名之曰歸妹婦人謂嫁曰歸妹者少女

也兌為少女而居內卦內卦夫家也婦人內夫家故以入于夫家為歸 震長男也而居外卦外卦女家也卦自泰而變乾三往四

成震乾父沒而長子承家以兄而嫁其妹也故曰歸妹 征凶 占也此以三四

四當位三往四來三而變歸妹則三四 无攸利 占也此以初上二畫言初

皆不當位是因征行而失正也故征凶 下柔乘剛故亦无所利 通志堂

**初九**

初之畫得九為歸妹之解

**歸妹以娣**

象也此為卦之初爻不取一爻之義而統言一卦之義歸妹者將歸之妹謂六五也

以與妾以其子之以同娣

**跛能履**

象也履卦之下體兌也六三有跛能履眇能視之象歸妹之下體亦兌也初九曰跛

能履九二曰眇能視分履卦六三之二象於二爻其二象皆指六三一爻而言也兌體變震足之中畫跛也初二為地六三在初二之上履地者也六爻獨二

五相應有夫婦之義六五在女家為震兄所歸之妹九二在夫家為兌女所從

之夫六三即泰之六四為六五之娣泰三四相易成歸妹六四來居三女君未

歸而先至夫家比近於夫既非正配之正无與

**征吉**

占也六四之降為六三非正也而為卦主故言

六三如跛者之能履若征行而往四上承六五之女君以同歸於夫家則吉矣

初九即泰之初九也泰初九其占征吉故此爻其占亦同泰言一爻之義謂三

征于四則吉此言一卦之義謂三征于四則吉也

**九二**

**眇能視**

象也此象亦指六三而言離目之中畫偏而不正眇也有離目能視也六三歸妹之主爻然與

九二非正配之正

**利幽人之貞**

占也項氏曰二以五為婦三雖相比非正配如兩目之眇其一為九二者但當守幽人之貞以俟正配澄案履之九二其占曰幽人貞吉歸妹九二即履之九二故其占亦同

**六三**

**歸妹以須**

象也須賤女媵之妾也天文有須女字或作須楚辭女須之嬋娟荀陸續作媵

六居第三畫為歸妹之大壯

**九四**

**歸妹愆期**

象也上卦震為長男九四以震一陽為女象也上卦震為長男九四以震一陽為女

為婿皆不得位故婚姻不得及其時此歸妹之所以愆期也

**遲歸有時**

象也雖遲其歸其歸必有其時雖不言吉亦无凶也

**六五**

**帝乙歸妹**

象也帝乙謂九四所歸之妹謂六五歸妹六五即泰之六五也故象與泰六五同柔

得中居尊帝女之貴也

**其君之袂不如其娣之袂良**

象也君謂女君袂衣袖也良善也美也乾

為衣一衣而二袂乾三畫皆奇變其外一奇為耦者袂之象下卦六三娣之袂也六五變為奇則上六為女君之袂然必六五變為奇而後成如裁改而成之

德不尚外飾故其袂不如其娣之袂良娣則以容飾事人者也

**月幾望**

占也娣之袂良於君三當巽之下畫而為卦主娣盛亢君月望亢日之象

始上僭矣六五以己之立德為貴不計人之何如也吉者自吉爾人何與焉

**子夏孟京**

京作口音義竝同六三來自泰之六四六四於五為娣今來居三失其正矣故降為須而不得為娣也

**反歸以娣**

謂還其舊處三若反居於四待六五女君之歸而以其娣同行則得娣之正矣漸與歸

則可憂歸妹自泰變欲令再變復為泰也故六三反歸以娣則可喜

**九四**

九居第四畫為歸妹之臨

**歸妹愆期**

象也上卦震為長男九四以震一陽為女象也上卦震為長男九四以震一陽為女

為婿皆不得位故婚姻不得及其時此歸妹之所以愆期也

**遲歸有時**

象也雖遲其歸其歸必有其時雖不言吉亦无凶也

**六五**

六居第五畫為歸妹之兌

**帝乙歸妹**

象也帝乙謂九四所歸之妹謂六五歸妹六五即泰之六五也故象與泰六五同柔

得中居尊帝女之貴也

**其君之袂不如其娣之袂良**

象也君謂女君袂衣袖也良善也美也乾

為衣一衣而二袂乾三畫皆奇變其外一奇為耦者袂之象下卦六三娣之袂也六五變為奇則上六為女君之袂然必六五變為奇而後成如裁改而成之

德不尚外飾故其袂不如其娣之袂良娣則以容飾事人者也

**月幾望**

占也娣之袂良於君三當巽之下畫而為卦主娣盛亢君月望亢日之象

始上僭矣六五以己之立德為貴不計人之何如也吉者自吉爾人何與焉

上六 上之畫得六 為歸妹之睽

女承筐无實士刲羊无血

象也女謂上六士謂初九此卦六爻

惟九二六五相應成夫婦五為所歸之妹二為歸妹之婿三四无應不得位而為成卦之主四為歸妹之兄而愆其歸妹之期不得為兄之道矣三為歸妹之娣而降居賤女之列不得為娣之道矣初二爻陰陽得位而无應此男女之守正而婚姻不成者也有室者男女之初也於其初无室可受則不成娶故不得為夫而但稱士適人者女之終也於其終无人可適則不成嫁故不得為婦而但稱女女之嫁者非受幣不交不親上卦震有筐之象上六欲從夫於三而非陽也陽為實无陽則无以實其筐故曰承筐无實蓋婚不成而无納幣之禮也士之娶者為酒食以召鄉黨僚友下卦兌為羊初九欲迎婦於四而四非陰也陰為血无陰则无血故曰刲羊无血无攸利 占也與彖辭同咸恒漸蓋婚不成不饗食賓客不刲羊故无血也 婦何也曰漸者男方求女之事歸妹者女將歸男之時以未成夫婦而名卦也咸者夫婦始初相合之情恒者夫婦終久相處之道以已成夫婦而名卦也漸歸妹皆內卦為男家外卦為女家故漸內艮外巽若歸妹之內兌者歸於男家之娣也外震者主于女家之兄也咸恒皆內卦為女身外卦為男身故恒內巽外震若咸之內艮者男之下交乎女也外兌者女之上交乎男也

六畫俱九六 為歸妹之漸

經彖辭凡七字爻辭凡七十六字娣大計切跋波可切眇彌小切被彌世切幾讀作既到苦圭切註少詩照切長知兩切媵以證切亢苦

浪切饗 食音嗣



離下 〇 三之四下之十三緯 震上 三陽泰變主六二

豐

此義皇離下震上之卦而文王名之曰豐 豐盛大也雷電交至聲光赫奕盛大之義

亨

占也盛大之時 百嘉所聚也

王假之象

假至也王假之者就諸侯之國而言有王者至其國也外震象諸侯內離為日象王離日下照居內為主蓋天子巡守侯國入其國內而為主所謂天子无客禮也離入居下有明入地中太陽下同萬物之疑故彖辭特以天子適諸侯取義 勿憂 占也盛大之時當豫憂其衰保其盛大不可徒憂而已能持滿則可不憂也 宜日中 象也盛大之時如日之中宜常如此不可令其過中也

初九

初之畫得九 為豐之小過

遇其配主

象也配主謂六二陰陽之合曰配主者六二為卦之主爻也

雖旬无咎

咎

占也旬十日也離初納已卯離二納已丑為一旬初二非正應而以近比相遇不可久然淹留十日亦无咎也但不可過旬之外凡卜筮吉凶以一旬之內為斷過旬則再卜再筮矣故 往有尚 占也往謂往二遇者彼此不相於初一之遇亦以一旬為限節也

六二

六居第二畫 為豐之大壯

豐其蔀

象也蔀障蔽之物五天之位也日麗乎天而九四一奇畫在天之下如障蔽然

日中

占也往謂往二遇者彼此不相初往求合於二則二在其上而為之配故曰往有尚

六二

六居第二畫 為豐之大壯

豐其蔀

象也蔀障蔽之物五天之位也日麗乎天而九四一奇畫在天之下如障蔽然

日中

占也往謂往二遇者彼此不相初往求合於二則二在其上而為之配故曰往有尚

**見斗** 象也二之應位在五如麗天之日離之中畫在二為照地之日日麗天

中而光照地上故二象日中九四為部障蔽麗天之日而地上无光日

暗則星見故日中而見斗也斗北斗七 往得疑疾 占也疑疾如樂廣之客

皇星之大而易見者震仰孟有斗象 因疑而得疾也凡陽者无疑暗則多疑麗天之日不明則照

地之日无光二既昏暗故不可以往往則必得心疑之疾也 有孚 占

**若** 占之意也二若不往則有四三之陽自來孚 吉 占也初九待二來遇則二失

而發其昏暗發如發蒙之發謂徹去其部也 正往合於二則初得中故初

不宜待而宜往待則有過旬之咎往則有尚也六二往求於三四則此失中待三

四來孚則彼得中故二不宜往而宜待往則有心疑之疾待則有孚而吉也

**九三** 九居第三畫 豐其沛 象也陸氏曰沛或作旆澄案古字通用旆播

四為部三為旆四既為部障蔽日明三又 日中見沫 象也沫斗下小星也

為旆在部之下重障蔽之則明者愈暗 折其右肱 象也三四五

下之星也暗未甚則但見大而易見之星見斗是 肱五亦為肱右肱謂六五也六五當兌上畫兌為毀折故曰折五如日之在天

也暗愈甚則雖小而難見之星亦見見沫是也 九四 九居第四畫 豐其部 象也與六二同部者正指九

中四與三重蔽五之明不能照下故二當日中而无光二卦主也既蔽五之明

如人之折其右 无咎 占也四之蔽重三之蔽輕蔽五 日中見斗

肱而不可用也 非專三之咎故在九三為无咎

**九四** 九居第四畫 豐其部 象也與六二同部者正指九

為豐之明夷 四而言故於此爻又言其象

**夷主** 象也二豐之主爻為四所障蔽而昏暗二之明在天為四所傷也四變

柔相易豐轉為泰 吉 占也為 遇其

部徹而明不傷矣 泰故吉

**六五** 六居第五畫 來章 象也來謂下求四五四皆无應五之柔若下

為豐之革 求四之剛則陰陽相間而成章故曰來章 有

**見斗** 象也二之應位在五如麗天之日離之中畫在二為照地之日日麗天

中而光照地上故二象日中九四為部障蔽麗天之日而地上无光日

暗則星見故日中而見斗也斗北斗七 往得疑疾 占也疑疾如樂廣之客

皇星之大而易見者震仰孟有斗象 因疑而得疾也凡陽者无疑暗則多疑麗天之日不明則照

地之日无光二既昏暗故不可以往往則必得心疑之疾也 有孚 占

**若** 占之意也二若不往則有四三之陽自來孚 吉 占也初九待二來遇則二失

而發其昏暗發如發蒙之發謂徹去其部也 正往合於二則初得中故初

不宜待而宜往待則有過旬之咎往則有尚也六二往求於三四則此失中待三

四來孚則彼得中故二不宜往而宜待往則有心疑之疾待則有孚而吉也

**九三** 九居第三畫 豐其沛 象也陸氏曰沛或作旆澄案古字通用旆播

四為部三為旆四既為部障蔽日明三又 日中見沫 象也沫斗下小星也

為旆在部之下重障蔽之則明者愈暗 折其右肱 象也三四五

下之星也暗未甚則但見大而易見之星見斗是 肱五亦為肱右肱謂六五也六五當兌上畫兌為毀折故曰折五如日之在天

也暗愈甚則雖小而難見之星亦見見沫是也 九四 九居第四畫 豐其部 象也與六二同部者正指九

中四與三重蔽五之明不能照下故二當日中而无光二卦主也既蔽五之明

如人之折其右 无咎 占也四之蔽重三之蔽輕蔽五 日中見斗

肱而不可用也 非專三之咎故在九三為无咎

**九四** 九居第四畫 豐其部 象也與六二同部者正指九

為豐之明夷 四而言故於此爻又言其象

**夷主** 象也二豐之主爻為四所障蔽而昏暗二之明在天為四所傷也四變

柔相易豐轉為泰 吉 占也為 遇其

部徹而明不傷矣 泰故吉

**六五** 六居第五畫 來章 象也來謂下求四五四皆无應五之柔若下

為豐之革 求四之剛則陰陽相間而成章故曰來章 有

**見斗** 象也二之應位在五如麗天之日離之中畫在二為照地之日日麗天

中而光照地上故二象日中九四為部障蔽麗天之日而地上无光日

暗則星見故日中而見斗也斗北斗七 往得疑疾 占也疑疾如樂廣之客

皇星之大而易見者震仰孟有斗象 因疑而得疾也凡陽者无疑暗則多疑麗天之日不明則照

地之日无光二既昏暗故不可以往往則必得心疑之疾也 有孚 占

**若** 占之意也二若不往則有四三之陽自來孚 吉 占也初九待二來遇則二失

而發其昏暗發如發蒙之發謂徹去其部也 正往合於二則初得中故初

不宜待而宜往待則有過旬之咎往則有尚也六二往求於三四則此失中待三

四來孚則彼得中故二不宜往而宜待往則有心疑之疾待則有孚而吉也

**九三** 九居第三畫 豐其沛 象也陸氏曰沛或作旆澄案古字通用旆播

四為部三為旆四既為部障蔽日明三又 日中見沫 象也沫斗下小星也

為旆在部之下重障蔽之則明者愈暗 折其右肱 象也三四五

下之星也暗未甚則但見大而易見之星見斗是 肱五亦為肱右肱謂六五也六五當兌上畫兌為毀折故曰折五如日之在天

也暗愈甚則雖小而難見之星亦見見沫是也 九四 九居第四畫 豐其部 象也與六二同部者正指九

中四與三重蔽五之明不能照下故二當日中而无光二卦主也既蔽五之明

如人之折其右 无咎 占也四之蔽重三之蔽輕蔽五 日中見斗

肱而不可用也 非專三之咎故在九三為无咎

**九四** 九居第四畫 豐其部 象也與六二同部者正指九

為豐之明夷 四而言故於此爻又言其象

**夷主** 象也二豐之主爻為四所障蔽而昏暗二之明在天為四所傷也四變

柔相易豐轉為泰 吉 占也為 遇其

部徹而明不傷矣 泰故吉

**六五** 六居第五畫 來章 象也來謂下求四五四皆无應五之柔若下

為豐之革 求四之剛則陰陽相間而成章故曰來章 有

星見賢遍切餘竝如字易見以鼓切播孚  
煩切慢莫半切相間居限切覆孚豆切



艮下  
離上  
○ 七之三下之十三緯  
三陰否變主六五

**旅**

此義皇艮下離上之卦而文王名之曰旅旅者眾處於外之名凡家居者入  
而舉火於內旅寓者止而舉火於外晝食夜宿皆欲憑高見遠每依山而舉

**小亨**

占也小亨小者亨也六五為旅之主五  
陰也故曰小以其得中而順于剛故亨  
**旅貞吉** 占也  
內艮

**初六**

初之畫得六  
為旅之離  
**旅瑣瑣** 象也此旅字无所指名於旅初之時泛言處旅  
之道爾瑣瑣細碎貌六為陰小初又卑下小之  
又小者也  
故曰瑣瑣  
**斯其所取災** 占也旅貴乎得眾旅而瑣瑣  
則失眾心此其所以取災也

**六二**

六居第二畫  
為旅之鼎  
**旅即次** 象也旅謂六五也旅因三五相易而成卦六五  
上卦之主九三下卦之主卦中稱旅者六五與  
九三也旅以應位為次六二者上旅六五之次上九者下旅九  
三之次也六五下就六二既得中又得位次舍之最善者也  
**懷其資** 象  
懷謂懷藏而不失資者財貨  
也巽為利二三四互巽資也  
用之財有幹事之童僕六五之  
旅得六二為次而諸美具焉

**九三**

九居第三畫  
為旅之晉  
**旅焚其次** 象也旅謂九三其次則上九也上九為  
九三之次而在離火之上故為焚其次  
**喪**

**其童僕貞**

象也否卦六居三當互艮中畫為童僕之貞者否變為  
旅則艮之中畫去三而就五是喪其童僕之貞者矣  
**厲** 占也  
不善而居下  
之上危地也

**九四**

九居第四畫  
為旅之艮  
**旅于處** 象也此旅謂六五也九四乃六五比近依乘  
之地故曰于處處謂暫時居處非其次舍也  
**得**

**其資斧**

象也互巽為資巽木連離兵為斧斧者行旅所  
用以析薪斬伐者也周公東征有破斧之詩  
**我心不快** 象也我  
卦主故稱我五之位為心依乘近地而處有資有斧亦云可矣然所依者居柔之剛  
非正位也豈心之所樂哉故我心不快必若六二之得正位乃為得所安之次舍也

**六五**

六居第五畫  
為旅之遯  
**射雉一矢亡** 象也離為雉乾之剛象矢以卦變言六  
上居五變乾為離射而得雉也乾之三  
陽一下居三三矢而亡其一也朱  
子曰亡如秦无亡矢遺鏃之亡  
**終以譽命** 占也六五之旅始者乾以射取  
陽及其終也即應位之次則有二之譽有五之命羈旅之中名譽未易  
得命令未易行之譽歸於己己之命行於人旅而能兼之者蓋鮮矣

**上九**

上之畫得九  
為旅之小過  
**鳥焚其巢** 象也上變為柔成小過有飛鳥之象三四  
為鳥身而三之位與上應鳥蓋指九三也  
二三四互巽為木五上在巽木之上象鳥巢在木杪六五耦畫巢之中空處上  
九奇畫巢之上覆也當離火之上畫為火焚其巢上奇變為耦象巢被火焚而

**通志堂**



毀其上覆九三為旅人則上二為旅之次九三象鳥則上九為鳥之巢上九之焚其巢即九三之焚其次也  
 象也旅人九三也三居六畫卦之人位兌為笑離為號咷同人離在下五變為柔三四五互兌在上故為先號咷而後笑此旅卦三四五互兌在下離在上故為先笑後號咷蓋九三先在下而未遭焚則笑後就上而遭焚則號咷  
 喪牛于易 象也小過坎之複體象與離為牛在前有旅人以牛服車之象上既變為柔失離體為喪牛上一卦凶 占也喪失其牛則無以挽資窮處疆場之象旅人喪其服車之牛於境外也  
 凶 占也喪失其牛則無以挽資六二為次則得位三本得位而以上九為次則失位蓋處旅之道宜柔不宜剛五柔而中三剛而過是以五得財得人而譽命三既無可居又不可行而凶也  
 六畫俱六九 為旅之節

經彖辭凡六字又辭凡七十六字喪息浪切卦內及下卦同射食亦切于易音亦註少男詩照切所樂音洛未易以豉切鮮悉翦切空處

昌據切上 覆乎豆切



巽下 巽上 ○ 五之五下之十四經 八純長女主六四

巽 此義皇巽下巽上之卦而文王亦名之 小亨 占也卦以三陰為主 故其占為小者亨也 利有

攸往 占也柔在內剛在外內柔往 利見大人 占也三五陽剛居中陽為大中 為人位大人也故利見大人

初六 初之畫得六 進退 象也巽為進退不果陰欲進而從於 利武人之

貞 占也武人質柔而位剛又依附外剛以為強如人之被甲冑執戈兵六居 初比九二二人位也初以二之剛為己之強故曰武人剛強自治然後能

果決而上進以從 陽故利武人之貞

九二 九居第二畫 巽在牀下 象也初耦二奇有牀之象巽謂卑伏而入於 下指初六而言牀者二也初在二下卑伏而

入於下 用史巫紛若 占之象也史作策以告神巫歌舞以事神皆卑下 之象 順承以求神者也紛若多也卦之名巽本取二柔

之卑伏者言然巽之時陽亦當卑巽故陽爻亦以巽為善蓋陽為陰所順從亦 必以卑巽待之若剛強自處非所以懷柔順服之人也二剛而得中又居柔故

亦能卑巽二之位與五應與三比卑巽以同於在上比應之陽如人 之卑巽以事神然既能巽於在己上者則亦能巽於在己下者矣 吉 占也能

則能巽於 无咎 占也不當位宜有 下而吉也 咎得中故无咎也

九三 九居第三畫 頻巽 象也三變為柔則下卦成坎三當下卦之終水之 為巽之渙 盡處也為頻於水之象九三以剛居剛非能卑巽

者當下卦之終而變為柔 吝 占也頻而 猶頻於水而後能巽也 後巽故吝

六四

六居第四畫為巽之姤

悔亡

占也無應承乘皆剛當有悔也能上從於陽故其悔亡

田獲三品

象也四上

卦之地田也獵者所獲一為乾豆以奉宗廟一充君庖一頒徒御遍及上下四順從於上下之陽如獵於田者之獲三品而遍及上下也上宗廟五君下之二三徒御也

九五

九居第五畫為巽之蠱

貞吉

占也剛巽乎中正故正主事則吉

悔亡

占也無應宜有悔中正故亡

无不

利

占也剛而中正故於事无所不利

无初有終

占也下比於柔故无初上同於剛故有終

先庚三日後

庚三日

占也先於庚之三日者丁也後於庚之三日者癸也巽之主爻六四為西方庚辛故先後自庚而數二三四互兌納丁三四互離納癸

離納己又納癸者己為日之體朔日子時日會月於癸故又納癸也

吉

占也筮日則丁癸吉皆柔日也

上九

上之畫得九為巽之井

巽在牀下

象也四耦五奇亦有牀象巽謂六四牀者以從上二陽猶初之卑伏以從下二陽也故其象同然二能有初之巽而上不能有四之巽也

喪其資斧

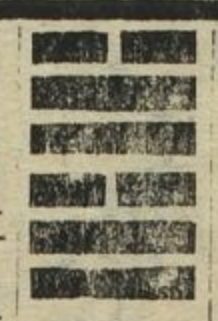
象也下巽為資斧木之上為斧自初至五資斧也而巽木之上不能有之是喪其資斧也

貞凶

占也如此而正主事則凶也

六畫俱六九為巽之震

經彖辭凡十一字爻辭凡七十字先庚悉薦切註乾豆音干而數色主切



兌下 兌上 〇 二之二下之十四經 八純少女主上六

兌

此義皇兌下兌上之卦而文王亦名之曰兌兌兌說也一柔見於二剛之上而說也

亨

占也程子曰物莫不利貞也

利正主事者防非道邪諂之說也

初九

初之畫得九為兌之困

和兌

象也六畫惟初不比陰柔與九二相說二陽相比說以三上二柔言也而四剛畫亦取說義

吉

占也

九二

九居第二畫為兌之隨

孚兌

象也二以中實孚于三也

吉

占也

用其姦故其悔亡

六三

六居第三畫為兌之史

來兌

象也三不中正下求說於二故曰來兌小人以諂說媚君子者也

凶

占也

九四

九居第四畫為兌之節

商兌

象也商度量也與周書商賚九章商工商除之商同義四下比三柔上承五剛皆其所說故商度其所說而

未寧介疾有喜

占也未寧者未定也四與五同體同德始雖商度未定終能舍三說五介疾者介乎上下之疾

有喜者疾安也未寧之疾安謂无復有不定之意也

**九五** 九居第五畫為兌之歸妹

**孚于剥** 象也五之中實孚于上猶二之孚于三也然陰者在下之物居于極上者剥陽已盡而後能至上也五之孚于上者孚于剥陽之陰也

**有厲** 占也君子誠心待小人然小人未必无害君子者孚于剥陽之陰也

**有厲** 占也君子誠心待小人然小人未必无害君子者孚于剥陽之陰也故有有厲之戒有厲者今未厲也言其有則不可不知戒也

**上六** 上之畫得六為兌之履

**引兌** 象也說至於上可以已矣樂不可極也陰柔但知以說為事於說之終又引而長之豈君子之說哉

六畫俱九六為兌之艮

經彖辭凡四字爻辭凡三十八字註說音曰見賢遍切中節貞仲切度量待洛切舍三音捨无復扶豆切樂音洛



坎下 巽上 六之五下之十五緯 三陰否變主九二

**渙** 此義皇坎下巽上之卦而文王名之曰渙渙散也離也水凝結而冰合風渙散之則冰釋而離也

**亨** 占也二五剛中故亨蔡氏曰二與四交用故亨

**王假有廟**

象也五為王三四五互艮為宗廟九五當互艮之上象王者祭祀而至于宗廟之中也案萃卦渙卦皆言王假有廟蔡氏曰人生則神氣聚死則神氣散朱子曰祖考之精神既散王者當至廟以聚之也

**利涉大川**

占也卦有舟象故繫辭下傳舟楫之利以濟不

通取諸 渙也 **利貞** 占也

**初六** 初之畫得六為渙之中孚

**用拯馬壯** 象也坎水在下風渙之於上此冰凍將釋疾馳則陷矣故用以拯渙必馬壯也坎馬之初也冰凍合則車行其上冰將釋而不

在後二三四五震馬在前與明夷六二同 **吉** 占也

**九二** 九居第二畫為渙之觀

**渙奔其机** 象也否之三陽聚處於上四之一陽降而居二乃成坎體坎為輿二在坎輿中如車中之有机是為渙散之時而奔就其車中之机也凡乘安車用机

**六三** 六居第三畫為渙之巽

**渙其躬** 象也四於人之體為躬否九四之剛乃六三之柔所比近者如人下體之股比於上體之躬也

否之九自四降二而為渙則四躬與三股相離矣故曰渙其躬

**无悔** 占也躬自去四而就三非三之過也故无悔

**六四** 六居第四畫為渙之訟

**渙其羣** 象也其羣謂初六六三也否卦三陰同處於下故曰渙其羣蔡氏曰言散其同類之私羣而上同乎五也

**元吉** 占也上同剛中正之五其德之所以為元而吉也

**渙有丘** 象也四上同於五自

五互艮為山四山之半為丘六自二升四是渙散其羣而有此丘也故曰渙有丘

**匪夷所思** 象也四上同於五自升而有丘匪遭傷夷者也乃吾所思想爾卦之五畫俱變而惟四之一畫不變則為明夷故曰匪夷四上同於五而五當心位故四為五之所思也

通志堂

**九五**

九居第五畫為渙之蒙

**渙汗其大號**

象也巽為風大塊噫氣作則萬竅怒號陽為大大號者風也五者心之位汗者

心之液風中于心以汗而散由中心決于四體則散矣故曰渙汗其大號巽風命今之象王言自中心而發為命令以徧及於四方猶風之自中心而散為汗液以周決于四體也不言風而曰其膏也

**渙王居**

象也居如居貞之居言處而不大號猶屯九五不言雨而曰其膏也

**无咎**

占也渙之時惟王獨居於中而不渙則无咎也

**上九**

上之畫得九為渙之坎

**渙其血**

象也上應三三坎體之陰血也上居渙之終去

今渙散

**去逃**

象也逃遠也上去三遠猶人去其禍害而遠出則禍害不能及之也

**无咎**

占也

六畫俱六九為渙之豐

經彖辭凡十二字爻辭凡五十八字假庚白切號平聲逃徒歷切註下傳直戀切噫於界切風中貞仲切

**節**

兌下坎上

二之六下之十五緯三陽泰變主九五

此義皇兌下坎上之卦而文王名之曰節節猶竹節之節有分限而不可踰越也澤之上有水其所容受有限則故曰節

**亨**

占也九五剛中故亨

**苦節**

象也苦火之味初至五肖離上六節之極離火之所熏蒸故其象為苦節苦節者節之太過也

**不可貞**

占也節貴乎得中乃

可以正主事太過則不可貞矣

**初九**

初之畫得九為節之坎

**不出戶庭**

象也初變為耦象戶二在戶前為庭二之剛畫室塞于前不可出也

**无咎**

占也當節之初守正於內而不出故无咎

**九二**

九居第二畫為節之屯

**不出門庭**

象也二變為柔成震震者艮之倒體有門闕之象三四在二前為門外之庭畫皆耦

而无所窒礙出三四則上合于剛中正之九五矣九二以敵應不相與故不出門庭

**凶**

占也可出而不出不合時宜故凶

**六三**

六居第三畫為節之需

**不節若則嗟若**

象也六三不中正雖或有不節之事然居澤之上有有所限止而兌口

有能嗟之象三節而能嗟與泰侈而不自知其非者異矣

**无咎**

占也以不節為嗟故无咎

**六四**

六居第四畫為節之兌

**安節**

象也節上三爻皆能節者蓋澤之止水有限止故也四承中正之五所居得正安於節而无所強勉

者坤體之陰靜重故能亨

**亨**

占也承上得正故亨

**九五**

九居第五畫為節之臨

**甘節**

象也五變為柔成坤坤為土土之味甘故為甘節甘者樂易而无難苦之謂

**吉**

占也往

**有尚** 占也下雖无應於二然有六四往外承上而與已配合故曰往有尚凡爻辭言往皆謂內往外然有此往彼者亦有彼往此者屯六四往吉初

往四也睽上九往遇雨三往也此之往有尚四往五也

**上六** 上之畫得六為節之中孚**苦節** 象也上六變為剛則六畫成復體之離離為火火味苦居節之極而又變為剛節之太過者也故曰

**苦節貞凶** 占也節之太過悔亡 占也苦節雖有悔然能過於節禮與其奢也寧儉故其悔亡

六畫俱九六為節之旅

經彖辭凡七字爻辭凡四十六字註強勉其兩切樂易上音洛下以豉切



兌下巽上 二之五下之十六緯

**中孚** 此義皇允下巽上之卦而文王名之曰中孚中謂二五此以實感而彼應之曰孚二五剛實居中以中心之實感人而三四二柔皆孚應之風

感于上則澤之浪造**豚魚** 象也豚魚澤中之物似猪俗謂江豚澤將有風則應于下其信不渝也

人稱為風信唐人詩曰江豚吹浪夜還風風**吉** 占也信如豚魚則吉也

澤之卦故取以為象中實之孚其信如豚魚**利貞** 占也四為卦主得位而承五之中

占也巽木在兌澤之**利貞** 占也四為卦主得位而承五之中

**初九** 初之畫得九為中孚之渙**虞吉** 象連占也初居澤之內如澤之虞人近孚於九之中不遠交於外專守其職不變其志所以吉也

**有他不燕** 占也九二而又有他志則不安矣

**九二** 九居第二畫為中孚之益**鳴鶴在陰其子和之** 象也二三四互震為鳴為鶴二陰位澤之中山之下

幽隱之處故曰在陰子謂六三陽大陰小九二陽也鶴之大有者六三陰也鶴之小者故二為鶴而三為鶴之子**我有好爵吾與**

**爾靡之** 象也我六四也四中孚之主故稱我好爵猶曰尊爵謂九五也天懿德是也爵之尊者稱其人為好爵此言我有好爵是也猶詩言我有嘉賓也

九五位在六四之上故六四稱之為好爵猶儀禮士稱大夫為異爵也吾亦謂六四爾謂九二也靡與縻通謂係戀之也四與五相孚二與五同位亦以中實

相孚故設為六四卦主與九二言我有九五之好爵我與爾之心同向慕之鶴鳴子和二得三之孚也吾與爾靡之四與二共孚于五也

**六三** 六居第三畫為中孚之小畜**得敵** 象也敵謂與已同等者也

**或歌** 象也三與四二柔雖同類然其志不同而相反三鼓四罷四泣三歌三居剛互震之中畫震動故為鼓又兌口也故為歌四居柔互艮之中畫艮止故為罷四多懼又離目也故為泣四得正而上孚于五矣三不實而欲四之孚故四不來孚也

**或鼓或罷或泣** 象也三與四二柔雖同類然其志不同而相反三鼓四罷四泣三歌三居剛互震之中畫震動故為鼓又兌口也故為歌四居柔互艮之中畫艮止故為罷四多懼又離目也故為泣四得正而上孚于五矣三不實而欲四之孚故四不來孚也

通志堂

六四 六居第四畫 月幾望 象也巽為月既望之象六四當巽下畫為中孚之主陰之得位得時者也其盛如既望之月

馬匹 亡 象也二三四互震為馬四與三同類而不孚於三下絕其類而上孚於五如馬之亡其儔匹 无咎 占也當位而孚於中實之君故

九五 九居第五畫 有孚 占也有孚 如 占之象也四孚於五固結不解 无 占也中實而得人 之孚如此故无咎

上九 上之畫得九 翰音登于天 象也巽為雞雞曰翰音謂其羽有文采而能鳴也豚魚知風鶴知夜半雞知旦

皆物之有信者故中孚彖爻取三物為象上九天之位也雞飛 貞凶 占也項 類之走鳴于地上以孚於人者欲其音登徹于天則非所能矣 鳴登聞于天愈久愈凶

六畫俱九六為 中孚之小過 經彖辭凡十一字爻辭凡六十六字和胡臥切靡忙皮切 罷音皮幾讀作既學力圓切翰侯案切註好是虛到切

艮下 震上 〇 七之四下之十七緯 八純坎變主九四

小過 此義皇艮下震上之卦而文王名之曰小過小謂陰也為亨 占也蒙 卦陰倍陽半二陽陷於四陰陰過而陽不及故曰小過 亨 占也蒙 卦名小

字言小者過 利貞 占也亦蒙小字言利 可小事不可大事 占也小 盛故小者亨 於小者正主事也 飛鳥遺之音不宜上宜下 占也小 知而不可大受也陰柔小人但可以為 飛鳥遺之音不宜上宜下 占也小 小事非陽剛君子則豈可以當大事哉

象也小過者陰柔小人過盛而得志之時也陽剛君子衰微不得志彖辭上三 占既皆為陰柔小人言矣此之象及下文之占乃為陽剛君子謀也卦有飛鳥 之象三四二陽鳥之身也上下四陰飛之翼也音者鳥鳴之聲遺者鳥飛過而 其鳴聲遺留於人耳也陶詩云來雁有遺聲凡動物飛類屬陽聲音亦屬陽飛 鳥遺之音指二陽而言陰強過盛陽弱不及君子其可知進而不知退乎若飛 鳥然其飛鳴而過也不宜自下而趨上但宜自上而趨下上則進為盛陰所忌 易以取禍下則退就卑處可以全 大吉 占也大者陽剛君子也小過之時大 身也至哉聖人處憂患之道乎 居卑勇退而不進如鳥音之下而不上則大者 可吉此君子不得志之時轉凶為吉之道也

初六 初之畫得六 飛鳥以凶 象連占也卦以二陽象飛鳥擬君子此飛 正應者乃為敵讎也故初六害九四者也上 鳥謂九四也過盛之陰傷不及之陽其為 六害九三者也九四之凶以初六而凶也

六二 六居第二畫 過其祖遇其妣 象也六五過其祖而六二遇其妣 也陽在己上者父也在父之上者 通志堂

六二 六居第二畫 過其祖遇其妣 象也六五過其祖而六二遇其妣 也陽在己上者父也在父之上者 通志堂

六二 六居第二畫 過其祖遇其妣 象也六五過其祖而六二遇其妣 也陽在己上者父也在父之上者 通志堂

六二 六居第二畫 過其祖遇其妣 象也六五過其祖而六二遇其妣 也陽在己上者父也在父之上者 通志堂

六二 六居第二畫 過其祖遇其妣 象也六五過其祖而六二遇其妣 也陽在己上者父也在父之上者 通志堂

六二 六居第二畫 過其祖遇其妣 象也六五過其祖而六二遇其妣 也陽在己上者父也在父之上者 通志堂

六二 六居第二畫 過其祖遇其妣 象也六五過其祖而六二遇其妣 也陽在己上者父也在父之上者 通志堂

六二 六居第二畫 過其祖遇其妣 象也六五過其祖而六二遇其妣 也陽在己上者父也在父之上者 通志堂

六二 六居第二畫 過其祖遇其妣 象也六五過其祖而六二遇其妣 也陽在己上者父也在父之上者 通志堂

六二 六居第二畫 過其祖遇其妣 象也六五過其祖而六二遇其妣 也陽在己上者父也在父之上者 通志堂

六二 六居第二畫 過其祖遇其妣 象也六五過其祖而六二遇其妣 也陽在己上者父也在父之上者 通志堂

六二 六居第二畫 過其祖遇其妣 象也六五過其祖而六二遇其妣 也陽在己上者父也在父之上者 通志堂

-5 175 35 895" data-label="Text">

六二 六居第二畫 過其祖遇其妣 象也六五過其祖而六二遇其妣 也陽在己上者父也在父之上者 通志堂

祖也陰居尊位者妣也故六二之視九三猶父也視九四猶祖也而六五與九四同在上體祖之妣也祖之妣處九四之上過其祖也過之者六五其祖之其指六二而言祖者九四也六二六五雖非正應然陰過之時以柔中相合故六二往與六五遇所遇者過其祖之妣也過之者六二其妣之其指九四而言妣者六五也六五之為妣也過其祖而上不及其君遇其臣象也六二不居二之應位故二得以上應而遇其妣不及其君遇其臣及其君而六五遇其臣也下卦艮九三艮之君也六二君之臣也君之臣處九三之下不及其君也不及之者六二其君之其亦指六二而言君者九三也六二往合六五故六五得與六二遇所遇者不及其君之臣也過之者六五其臣之其指九三而言臣者六二也六二之為臣也不及其君而下居五之應位故五得以下應而遇其臣无咎占也二五當陰過之時而无害陽之事得中故也

**九三** 九居第三畫 弗過 象也過謂踰越也九三弗過上六也九三與上六九三在下體而不敢上防之 象也惟當如打水之防以隄備上六俾不能為進以就正應是謂弗過防之 象也惟當如打水之防以隄備上六俾不能為在內者可以避害而在外者不能加害從或戕之 象也若往從上六則凶也九四陽畫連亘在前象打水之防

**九四** 九居第四畫 无咎 占也无九三之弗過 象也九四弗過六五也九四為小過之謙 凶者以居柔也 象也九四與六五比然初六內占也往從上則凶不往可也

卦之下九四外卦之下同在下位不敢踰越而上合於五是謂弗過項氏曰九三九四二爻為陰所過非能過人者也故皆曰弗過過之 象也初六為應惟當與初六過而已與初六遇則是退居至下之往厲必戒也 占也初六不上而下則免為初六所害矣柔所謂不宜上宜下也

若上往合五則危必 勿用永貞 占也不但不可往五雖長王永主事於四當戒之不可往也 之位亦不可惟退而下就初之位其庶乎大槩小過之時 陽但宜處下也

**六五** 六居第五畫 密雲不雨自我西郊 象也九四六五得坎之上下如雲之密然坎之下畫塞而不通則陰上而不下故不雨所以然者九四為主爻陽弱陰強故陰陽不和不能成雨我西郊謂四也四為西又互兌體故曰西郊郊者以其在內卦之外也蓋九四不謂初在坎穴之內四與初應猶戈而取彼在穴之物蓋言四但下取彼初而不上取此五也

**上六** 上之畫得六 弗過 象也上六弗過之 象也謂過越九三而居極高為小過之旅 象也謂過越九三而居極高九三之弗過弗能過上六也此云過之上六過九三也九四之弗過弗敢過六五也六二云過其祖六五過九四也皆陰能過陽不過陰也

**離之** 象也九三為飛鳥離麗也詩曰鴻則離之上六變為剛成離離象網罟使九三處下猶或可避其害儻趨高應上如鳥之上飛冲天則離於上

六之網 占也初六害九四然九四宜應初六上六害九三而九三不宜應上中矣 六蓋陰過之時陽剛不宜上宜下九四下應初六則是退於卑下而

可免凶九四上應上六則是進於高亢而必致凶也 是謂災眚 占也災謂禍災眚謂過眚災由取眚非己致單言眚者非己致

之眚災眚者由己所致之眚也九三剛居剛不退居於下以避禍乃進趨乎上以取禍其凶乃己所致也此卦初六與九四九三與上六兩爻之辭皆相表

裏然初六之以凶其辭若急至九四曰无咎曰厲曰勿用則其辭緩何也九三或我其辭猶疑至上六曰離之曰凶曰災眚則其辭決何也蓋陰柔過盛陽

剛但宜下退不宜上進四居柔則能下也三居剛則好上也下則凶或可免上則凶不可免矣此初四之辭所以先急而後緩三上之辭所以始疑而終決與

嗚呼陽剛有不幸而際斯時者可知所以自處之道哉 六畫俱六九為小過之中孚

經彖辭凡一十四字爻辭凡八十字註為陰為陽云偽切易以以豉切卑處昌據切好上虛到切失與音余

離下 坎上 三陽泰變主六二

既濟 此義皇離下坎上之卦而文王名之曰既濟濟者渡水已竟之名二物相資相成亦曰濟此卦取水火相成之義水性下以金盛水於上則水

不滅火火性上以木傳火於下則火能熟 亨小 占也小謂陰柔也既濟以二水水上火下已能成烹飪之功故曰既濟

亨 占也六爻皆得位故六 初吉 占也謂內卦六二也柔居離明之中故初則吉 終亂 占也謂

六也柔居坎險之極故終則亂 初九 初之畫得九 曳其輪 象也二三四互坎為輿為濡其尾 象也坎又

狐之後尾之象也在 无咎 占也既濟之初可以濟而守正不遽進也如車將水之下濡之象也 濟水而曳其輪狐將濟水而濡其尾雖不遽濟而終可濟 故无咎

六二 六居第二畫 婦喪其茀 象也二五相應猶女之將從夫而需待未在一後而不遽進如車喪失 行坎輿為婦所乘之車茀者車後蔽也初

其後蔽而不行故曰喪其茀 勿逐七日得 象也居中守正終必可得故喪則可行矣二變為剛成乾七乾數

九三 九居第三畫 高宗伐鬼方 象也高宗商之賢君武丁也商頌言高鬼方伐之者離為戈兵也九三離之 宗伐荆楚荆楚南方之國好巫鬼故曰

終南方之窮處也故象鬼方之國 三年克之 象也高宗指九五而言自五三年克之之象此乃伐 來三歷三畫三又坎數也為

遠國久而後勝之占 小人勿用 占也小人得此占則 不可用故戒以勿用

通志堂

通志堂

通志堂

通志堂

通志堂

通志堂

通志堂

通志堂

通志堂



**六四** 六居第四畫 為既濟之革 **繻有衣袽** 象也漢制裂帛邊繻頭以為關門符信繻

已過既濟之半凡事過半則有 **終日戒** 象也終日戒者慮其必至於此也

將敗壞之理猶繻之必為袽也 下卦離為日五為日中之時四為

將具之時將 具則漸終矣 **東鄰殺牛不如西鄰之禴祭實受其**

**九五** 九居第五畫 為 象也初為東二與之鄰東鄰謂六二也離為牛四為西五與之鄰西鄰謂九

**福** 五也禴夏祭五於時為夏四時之祭夏祭最薄六二當一卦之中有殺牛之

盛祭九五當過半之後但有夏禴之薄祭然六二雖中正柔豈能自濟也

必九五之剛中正應之乃能成既濟之功故五祭雖薄而二實受其福也

**上六** 上之畫得六為 **濡其首** 象也上於人之體為首未濟取象於濡上

既濟之家人 六居坎險之終濟水而將及岸也然陰之

柔弱如人之濟水 **厲** 占也雖不至 將及岸而濡其首 溺死亦危矣

六畫俱九六為 既濟之未濟 經彖辭凡十字爻辭凡六十八字喪息浪切弗分

勿切繻音需袽音如註盛水時征切好巫虛到切 **三** 坎下 離上 六之二下之十八經 三陰否變主九二

**未濟** 此義皇坎下離上之卦而文王名之曰未濟火 亨 占也六五柔

上水下不相為用未能成烹飪之功故曰未濟 小狐 得中故亨

**沆濟** 象也三四五互坎為狐剛大柔小以六五陰柔故曰小狐沆幾也言幾

未濟之狐在六五坎水之中未登上九水外之岸故曰沆濟蓋六五狐之前體

也若至上九則為出水登岸矣未至上九則是幾於濟而猶未濟也諸家說以

下卦之坎為狐者 **濡其尾** 象也初六連九二在互坎之後象小狐之尾在前

於辭義皆不協 尾在後濡於水 中則不能濟 **无攸利** 占也將濟未

**初六** 初之畫得六 為未濟之睽 **濡其尾** 象也此即彖辭所謂 吝 占

九居第二畫 為未濟之晉 **曳其輪** 象也三四五互坎為輪二在 貞吉 占

六居第二畫 為未濟之鼎 **未濟征凶** 占也六三居險極宜於奮發而尚在險中是

於陸也未濟而其 **利涉大川** 占也六三變為剛則二三四成乾上卦變為坎 濟者可以水浮而 不可陸走也 矣而乾健在後能進而前故利涉也李氏曰蓋

**九四** 九居第四畫 為未濟之蒙 **貞吉** 占也四陽剛比柔中 悔亡 占也陽居陰宜有 震

用伐鬼方

象也四變為柔二三四成震震謂動其奮發如雷之震也亦有離

子而伐之也未濟伐鬼方九二

為諸侯而伐之也震諸侯象

三年有賞于大國

謂天子之國指五而言五陽位為大九四變為柔三四五成坤為國

六五

六居第五畫為未濟之訟

貞吉

占也六五柔中故正主事而吉

无悔

占也得中故雖不當位而无悔視九四之悔亡為尤

君子之光

象也君子謂九二離日在天下照地上光被於九二而為九二之光

有孚

占也九二為正應而孚於六五也

吉

占也六五下光於九二而九二上孚於六五所以吉也

上九

上之畫得九為未濟之解

有孚于飲酒

占也上九與六三應六三坎體為酒上就三飲酒而三往孚焉因飲酒而後有

孚故曰有孚于飲酒

无咎

占也當未濟之時因歡洽而得正應之孚信故可无咎

濡其首

象也三坎體為水上在人之體為首

上九下就六三飲酒而忘反如以上體之首下入坎水之內故六三之水得以濡上九之首也

有孚失是

占也柔邪易以溺人飲其酒而

沈湎過度以至被水濡其首而亦不知則三雖有孚于上而上下皆失其正是者非之對失是者失其是也

六畫俱六九為未濟之既濟

經彖辭凡十三字爻辭凡七十字許訖切註易以以豉切湏彌免切

易纂言下經第二

後學 成德 校訂

易

周易

彖上傳第一

彖者文王所繫六十四卦之辭彖傳者夫子為釋文王之彖辭而作也經有上下二篇故傳亦

依經而分上下陸氏云彖斷也以斷一卦之吉凶者案字書彖即豕字從互從豕互豕頭象其上銳之形蓋野豕也其頭最有力而銳善斷物故假借為決斷之義音與豕同又音羊至切因假借其義又假借其音為通貫切

大哉乾元萬物資始乃統天

此釋彖辭元字凡易中言大者皆謂陽乾以剛健為元故稱大資取

也始謂本其氣統猶總也元為天德之總名天之德統於元猶人之德統於仁也

雲行雨施品物流形

此釋彖辭亨字

雲行於天雨施於地則各品之物生者皆長形由短而倏至於修如水之流由此而倏至於彼也故曰流形乾有元德能致品物之亨是謂元亨元亨者元之亨也

乾道變化各正性命保合大和乃利貞

此釋彖辭利貞變者化之漸化

者變之成乾道以漸變物而至於化長者成實則一實之中各具一性命正者全而无偏也以天所賦則謂之命以物所受則謂之性而物所受即天所賦者也故曰性命保合如保城之保猶言完也合如合眾之合猶言聚也所受所賦之性命完聚於一實中藏天德之大略无乖戾故曰大和各正謂貞大和謂利先

言貞後言利者言天道之貞无所不利乃所謂利貞利貞者利於貞也

首出庶物萬國咸寧上文言天大明終始六道之元亨

位時成時乘六龍以御天上文言天道之利貞此言聖人之利貞也

之照今日既終明日又始因其潛躍見飛揚亢之時處之曲當各无虧欠所謂貞也隨六者之時而乘此龍德以當天運與時宜之所謂利也

傳一之一凡五十七字大明至御天十五字舊本錯簡在品物流形之下今正之施申志切長知兩切見飛賢遍切

至哉坤元萬物資生乃順承天此釋彖辭元字程子曰乾稱大

盛也澄謂乾以陽為元故稱大坤以陰為元故不得稱大也至極也始者氣之始生者形之始天地一元而以萬物之形皆生於地原其氣之所始則出於天

坤所生之物即乾所始之物同此一元乾既始之則坤以順上承天之施而生之爾坤厚載物德合无疆含弘

光大品物咸亨此釋彖辭亨字坤體之厚能載萬物其德合於乾之无疆謂配乾元也弘亦大也靜翁之時含藏天氣於地中

者甚弘動闢之時萬物生出光輝發見於地上者甚大而諸品之嘉美咸會也坤德配乾元其能致品物之咸亨者雖乾之功亦坤之功也乾坤非有二元亨也

牝馬地類行地无疆柔順利貞君子攸行此釋彖辭利牝馬之貞而并釋

君子有攸往一句馬陽物也牝則屬陰而與地同類故取牝馬為象其行於地而能无疆足以配乾之健也坤柔之順乎乾剛如牝馬之順乎牡馬則利於正

主事君子之有所往者其行亦當如是也先迷失道後順得常西南得朋乃與類

行東北喪朋乃終有慶言君子所行先則迷而失其道後則順而得其常得常謂得主也蓋陰柔不宜倡而

宜隨也西南方之得朋者謂三四相比近也然不過與其同類之陰同行而已

東北方之喪朋者謂初上相隔遠也然散去陰朋而往從陽則終必有慶也蓋

陰朋不宜合而宜離也安貞之吉應地无疆安象地之屹然不動安而貞則吉者謂終古常安靜也程子曰三无疆蓋不同德合无疆天

之不已也應地无疆地之无窮也行地无疆馬之健行也

傳一之二凡七十六字註之施申志切發見賢遍切比近皮二切後凡不音者並同

屯剛柔始交而難生動乎險中以卦體卦德釋卦名朱子曰始交謂震難生謂坎程子曰動於

險中艱屯之義大亨貞雷雨之動滿盈以下釋彖辭大釋元大者謂陽屯

之外有元亨利貞者五卦屯隨臨无妄革也有元亨者四卦大有蠱升鼎也屯

隨元妄革之五臨升之二以陽為元彖傳皆釋為大有鼎之五蠱之初以陰為元則不釋為大止謂之元亨程子以為大不足以為元義元亨重於大亨非也乾元稱大者陽也坤元者陰則不稱大矣屯之時元亨也解其屯而後亨雷

通志堂

雨以卦之二象言動謂震雷滿盈謂坎雨雲上雷下鬱結而未成雨所以為屯  
 若震坎二象上下互易變屯為解則雷動乎上雨降而滿盈乎下屯之鬱結者  
 解而未亨者亨矣卦主九五雖陽剛中正然爻辭屯其膏之象何有元亨大貞  
 凶之占何有於利貞彖辭之元亨利貞必變易雲雷之屯轉為雷雨之解乃是  
 陽元之大能致亨而利於正主事也程子曰所謂大亨貞者雷雨之  
 動滿盈也艱屯未能通暢及其和洽則成雷雨生物乃遂亨之道也

**昧且建侯而不寧**

天造草昧釋勿用有攸往天造謂天地肇造之初  
 草昧謂人與禽獸雜處於草莽茫昧之中屯難之

時一如鴻荒草昧之世不可以有往也宜建侯而不寧釋利建侯宜利也方時  
 之屯无所統屬則亂宜立君以治之故一陽自外而入居於內以君其民也蔡  
 氏曰不寧不安也言當急也朱子曰未可遽謂安寧也丘氏富國曰章首先釋  
 卦名次釋卦辭又卦義有未盡者從而推廣之此彖傳定例也雜取卦體卦象  
 卦德卦變四者卦體以兩體及六爻之義言如震剛柔始交而難生之類卦象  
 以天地雷風山澤水火言如雷雨之動滿盈之類卦德以健順明險動入止說  
 言如勸乎險中之類卦變以剛柔往來上下言如柔來  
 文則分剛上而文柔之類自屯以下大要皆不越此

傳一之三凡三十一字難生乃旦切  
 註傳直戀切後不音者並同解音暨

**蒙山下有險險而止蒙**

以卦象卦德釋卦名艮山之下有坎水之  
 險地之蒙也內險不可處外止莫能進人

之蒙 **蒙亨以亨行時中也**

以下釋彖辭蒙不亨也九二為蒙之主其  
 才可以致亨也以險而止蒙未亨之時也

以亨而行蒙既亨之時也所以致  
 此者以九二當其時而得中也

**匪我求童蒙童蒙求我志應**

**也**

程子曰二以剛明之賢處下五以童蒙居  
 上非是二求於五蓋五之志應於二也

**初筮告以剛中也再三**

**瀆瀆則不告瀆蒙也**

初筮得此卦則許其來學而告之告之者以剛  
 中之道開發其蒙也若再筮三筮始得此卦則

當不吝所求儻或告之則不但我之問筮  
 者為瀆神而我之告童蒙者亦為瀆蒙矣

**蒙以養正聖功也**

釋利貞  
 而廣其

義彖辭為占者言謂占者利於正主事也凡他卦之利貞其義皆然彖傳則為  
 童蒙言謂童蒙未有所為无正主之事利貞者利於養其良知良能之正此乃  
 作聖之功也然童蒙所養之正即他日長而主事  
 之正夫子雖是推廣文王之辭而亦非有二義也

傳一之四凡五十三字註為  
 占為童云偽切長而知兩切

**需須也險在前也剛健而不陷其義不困窮矣**

以卦德  
 釋卦名

程子曰險在前未可遽進故需待剛健之人其動必躁以乾之剛健  
 而能需待不陷於險處之至善者也故夫子贊之云其義不困窮矣

**需有孚**

**光亨貞吉位乎天位以正中也**

以下釋彖辭需待之時有孚應  
 者光顯而亨正主事而吉蓋以

九五位乎天位之尊而得正又得中也朱  
 子曰正中與中正同倒其辭以協韻爾

**利涉大川往有功也**

需自  
 大壯

而變四往居五而成舟象五在舟之前往進以出乎險故曰有功

傳一之五凡四十一字

訟上剛下險險而健訟

以卦德釋卦名程子曰乾上坎下上剛下險剛險相接能无訟乎又人內險外剛險而又

健是以訟也晁氏曰上以剛陵下下不險則未必訟下以險陷上上

訟有孚

室惕中吉剛來而得中也

以下釋柔辭此以卦變言占之如此者以九二之剛自三來二而得下卦之中

也惟剛實故能致人之孚又為室塞惟在中故能惕懼又能止於中半之時而不過

終凶訟不可成也

程子曰成謂窮盡其

事也利見大人尚中正也

以卦體言尚上也中正之人在上謂九五也

不利涉大川入

于淵也

以卦變言淵謂初也初地下之位故曰淵乾九四爻辭在淵亦謂初也九二自三降二若舟行退後又自二降初是入于淵也

傳一之六凡四十六字

師衆也貞正也能以衆正可以王矣

以卦體釋卦名及彖辭貞大人之義以猶言用

也朱子曰以謂能左右之一陽在下卦之中而五陰皆為所以也澄謂能以其衆而正主事者湯武之師是也故曰可以王矣王謂九二剛中之大人崔氏憬

曰域中有四大而王居其一為王者必大人也

剛中而應行險而順以此毒天下而

民從之吉又何咎矣

以卦體卦德釋吉无咎之義朱子曰剛中謂九二應謂六五應之行險謂行危道順謂順人心

毒害也師旅之興不无害於天下然以其有是才德是以民說而從之也澄案毒天下謂內坎民從之謂外坤

傳一之七凡三十六字註左右之並去聲

比吉比輔也下順從也

以卦體釋卦名及彖辭吉之義比輔釋卦名比字下順從釋吉字比輔謂如車輔之比近

而輔於輻下謂初二三

原筮元永貞无咎以剛中也

再筮之占元永貞而无咎

四之民順從者坤德也

者以九五之剛而得中也程

不寧方來上下應也

子曰所謂元永貞如五是也九五唯一陰居比之終如萬國朝禹而防風獨後今此方且來從則下四陰應而上一陰亦應故曰上下應也

後夫凶其道

窮也

女再嫁而從後夫男娶之而為後夫夫婦之常道至此窮矣所以凶也

傳一之八凡三十五字比吉下舊本有也字王昭素云多也字比皮二切註朝禹音潮

小畜柔得位而上下應之曰小畜

以卦體釋卦名柔得位謂六居四上下謂五陽五陽皆應

之而一陰得以健而巽剛中而志行乃亨以卦德卦體釋彖辭之占以一卦言則內剛健

藏畜於其間也以立心外柔巽以應事以二爻言則九五剛得中六四與之合而志得行所以能致亨也密雲不雨尚往也自我

西郊施未行也雲氣上往故雨不下來西郊者陰陰非能施者故施未行

傳一之九凡三十八字施申志切

履柔履剛也以卦變釋卦名說而應乎乾是以履虎尾不咥人

以卦德兼卦體釋彖辭之象莊子云虎與人異類而媚養已者順也其殺者逆也六三成卦之主為履虎尾之人柔居說體能和說以馴順乎虎者也止乾為

虎之首而剛猛六三應乾之上九是能應虎之所求上畫實有以實其口也既能和悅以順之又自以應其求而養之能如是虎亦媚之矣所以雖踐其尾而不遭其咥也

其剛中正履帝位而不疚光明也又以卦體釋彖辭之占言占之亨者以九五之剛中正履帝位而不疚且光明也剛而得中得正其德之不疚

病也尊居帝位而臨下其位之光明顯著也不疚光明所謂亨也

傳一之十凡三十一字說音曰咥徒結切疚居又切

泰小往大來吉亨總提卦名與彖辭則是天地交而萬物通也

上下交而其志同也釋卦名通謂句萌畢達生出地上上謂君下謂臣民內陽而外陰

內健而外順內君子而外小人釋小往大來君子道長小人

道消也釋吉亨也

傳一之十一凡五十一字長知兩切註句居侯切

否不利君子貞大往小來總提卦名與彖辭則是天地不交而萬

物不通也上下不交而天下无邦也釋卦名春天地之氣交則萬物發達而生秋天

地之氣不交則萬物天闕而死先王建邦以分治天下之民君之心下逮於民民之情上通於君則天下治而為泰若君心不下逮民情不上通是上下隔絕

不交天下雖有邦與无邦同矣所以為否也內陰而外陽內柔而外剛內小人而

外君子釋大往小來小人道長君子道消也釋不利君子貞

傳一之十二凡五十八字否下舊本有之匪人三字因經文衍而誤增也長知兩切註天因了切闕因葛切

同人柔得位得中而應乎乾曰同人以卦體釋卦名柔謂六二乾謂九五同人

于野亨利涉大川乾行也

以下釋彖辭承上文應乎乾而言所以致亨而利涉大川者由乾之剛健而行

也柔雖得位得中然非應乎乾則不能有此亨利也

文明以健中正而應君子正也唯君

子為能通天下之志

以卦德卦體釋利君子貞內文明則察於理外剛健則勇於義中正則內無私心應乾則外合

天德此皆君子之正道也天下之志不一也唯君子得大同之正道故能至公无私視人由已通達天下眾人之志而為一利君子之正主事者以此

傳一之十三凡四十八字曰同人下舊本有同人曰三字胡氏程子皆謂衍字

大有柔得尊位大中而上下應之曰大有

以卦體釋卦名柔謂六五尊位

謂五五陽位居上卦之中故曰大中上下謂上卦二陽下卦三陽一柔而得五陽之應是陽之多也故曰大有

其德剛健而文

明應乎天而時行是以元亨

以卦德卦體釋彖辭應乎天謂六五應九二時行謂柔不當居尊然

其時適行而至此則當其可也夫有剛健文明之德又順乎天理行之所至當其可如是可謂善之長矣宜其能致嘉之會也

傳一之十四凡三十三字註長知兩切

謙亨天道下濟而光明地道卑而上行

以卦體釋卦名及彖辭亨之義天道下濟

而光明謂艮在下卦濟猶既濟未濟之濟艮之下畫中畫即坤之下畫中畫也以乾之上畫交坤成艮陽下濟陰天光下臨故艮有光明之象地道卑而上行謂坤在上卦坤在下至卑也而其氣能上行以與天氣交下濟與卑釋謙字光明上行釋亨字惟其謙所以亨也

天道虧盈而

益謙地道變盈而流謙鬼神害盈而福謙人道惡盈

而好謙謙尊而光卑而不可踰君子之終也

又廣言謙理以釋君子有終虧益以消長進退之氣言變流以高下凹凸之形言害福以殃慶休咎之應言惡好以從違向背之情言朱子曰變謂傾壞流謂聚而歸之澄謂謙者尊崇他人以居己上而已亦光顯卑抑自己以居人下而人亦不可踰越之比君子之所以有終也

傳一之十五凡五十七字惡好並去聲註長知兩切凹於交切凸徒結切背音佩

豫剛應而志行順以動豫

以卦體卦德釋卦名一剛為主上下眾柔應之而剛之志得行順序以動動不

後時事皆如意

豫順以動故天地如之而況建侯行師乎

所以暇而樂也天地以順動故日月不

過而四時不忒聖人以順動則刑罰清而民服

廣豫義天地之通志堂



順序而動豫也故日月之行不少過差而四時之不忒由此聖人之順序而動豫也故刑罰清明无不允當而民心之咸服由此

豫之時

義大矣哉

時義言豫時之義理項氏曰豫隨遯始皆若淺事而有深意

用之曰時用大矣哉欲人之別之也頃大過解革皆大事大變也曰時大矣哉欲人之謹之也澄謂夫子於彖傳特言十二卦之時專言時者四蓋聖人之博施兼養賢才之極盛過多此古今至治之世解除大難變革大命此古今非常之事孰有如此時之大者非大德大才不能當其會也故曰時大矣哉言時義者五蓋豫說隨從君子方遯而必消小人初遇而必盛與夫羈旅於外非時之大也而處之必適其宜所以處斯時之義則大故曰時義大矣哉言時用者三蓋險非可恃睽蹇非人之所願然亦有時而用之非常用者也於斯時而用則為大如莊子所謂雞壘豕零之時為帝故曰時用大矣哉專言時者重在時字時義重在義字時用重在用字或乃以時義為時與義時用為時與用失之矣唯項氏謹之思之別之之說得其意

傳一之十六凡六十字註樂音洛別彼列切施申志切夫音扶壅音雍

隨剛來而下柔動而說隨

以卦變卦德釋卦名一剛自上來初下於二柔而柔隨之震男動乎內而兌女

說乎外以隨之也

大亨貞无咎而天下隨之

釋彖辭陽剛之元德能致亨而貞則无咎而天下皆從之

也隨之時義大矣哉

為人之隨者以己從人而已宜若小然於斯時也而思其義之大則不以隨為小事而輕且苟矣

傳一之十七凡二十七字天下隨之舊本之作時隨之時義舊本作隨時之義朱子依王肅本說音曰

蠱剛上而柔下巽而止蠱

以卦變卦德釋卦名剛上則有為者退柔下則无能者進巽懦而止則无能而

又不為也卦之成蠱以此

蠱元亨而天下治也

以下釋彖辭有元德能致亨而天下之蠱治矣

利涉大

川往有事也

蠱之時當勇往有所事以濟險難若巽懦而止則終於蠱而已矣

先甲三日後甲

三日終則有始天行也

有又通數日以甲者以其為十日之始也先乎甲之三日者辛也由辛而壬癸則十日終

終則又始於甲歷乙而至丙丁則又為後乎甲之三日矣終始者天行之循環也治蠱者亦當先甲辛後甲丁如天之行也

傳一之十八凡四十一字註險難乃旦切數日色主切

臨剛浸而長

釋卦名臨者上之親近乎下也剛浸而長以上與下親而下漸親附也上柔順之心臨在下之剛浸長則

在上者愈相親近臨之義也

說而順剛中而應大亨以正天之道也

以下釋彖

辭以卦德卦體言剛以說進而柔在上順之九二剛中而六五在上應之此陽剛之大所以能致亨而正主事者合乎天之道也

至于八

月有凶消不久也

臨卦二陽長而消二陰然自一陽生之月歷八月則為遯卦二陰長而消二陽矣今之二陽長至于八月

通志堂

而二陽消亦不久也朱子曰雖天運之當然然君子宜知所戒項氏曰元亨利貞指六陽之卦也八月有凶指二陰之卦也二陽方長雖未成乾而已有乾之德必至於乾者天道然也故曰天之道未至成漸而已有漸之禍其長如此其消亦如此故曰消不久然則撫消息盈虛之運者可不勉其所必至而防其所將及哉

傳一之十九凡三十  
字長知兩切說音曰

### 大觀在上順而巽中正以觀天下

以卦德卦體釋卦名大謂二剛觀天下之觀去聲示也二

剛之大為四柔所觀而在其上其德順於民而巽於己九五居中得正示表儀於天下居在上之位而又有如是之德是以為下之所觀而卦名曰觀也項氏曰觀四陰方盛以二陽為大而曰大觀大壯二陰在上以四陽為大而曰大壯去聲爾序卦以可觀解卦名雜卦以或求解卦義皆下觀上也彖之觀天象之觀民六爻之所以觀无一可作去聲者頤與觀互相變故頤之卦辭爻辭皆用觀字亦是平聲觀盥而不薦有孚顙若下觀而化也釋彖辭觀其盥是平聲觀若者下之觀上而化也言感應之機甚速觀天之神道而四時不忒聖人以神

### 道設教而天下服矣

廣觀義上文所言感應之速者觀道之神也因言天道之神神者妙不可測之謂服者從而化

也人觀天道之神莫知其然而四時代謝終古如一无少差忒觀道亦然常人以言設教則有聲音以身設教則有形迹聖人之道如天之妙不可測以之設教非有聲音非有形迹不設而設不教之教天下一觀感之餘其應捷如影響莫不從而化焉應其所感亦如四時之應乎天而无有差忒也蓋所存甚神故所過即化篤恭而天下平如上天之无聲无臭而萬邦皆作孚此其所以為神道與

傳一之二十凡四十  
九字註道與音余

### 頤中有物曰噬嗑

以卦體釋卦名程子曰外剛中虛頤口之象中虛之中又一剛為頤中有物之象口中有物隔其上下不

得嗑必齧之則得嗑故為噬嗑辭以卦變卦德卦象言卦自否變否之三陽分其一為初九而成震之動否之三柔分其一為六五而成離之明剛柔分則隔而未合也動而噬之使合也明則有亨之意矣雷開而雷合則既噬而嗑也雷合而雷章則既嗑而亨也章有嘉美之義剛柔分動而明言未嗑之前以噬而致亨雷雷合而章言既嗑之後以嗑而遂亨先之以噬嗑而亨四字者項氏曰此二句解噬嗑亨也

### 用獄也

以卦變言否之初五相易柔自初上行至五得上卦之中居五雖不當位然以柔居剛為以剛濟柔而不過於柔治獄所宜也結之以利

用獄也四字者項氏曰此兩句解利用獄也噬嗑而亨何事不利而獨利用獄者六五以柔在上才不當位不足以致大利獨以柔得中利於用獄而已

傳一之二十一  
凡三十六字

賁柔來而文剛故亨分剛上而文柔故小利有攸往

以卦變釋柔辭項氏曰二剛為質而以柔文之則卦之內體固有能亨之道及內之一剛分往居外反使二柔為質而以剛文之故小利有攸往而已以柔文剛則順以剛文柔則悖蓋其質既弱則文无所施也澄案項說小字雖未合爻義然亦一義也剛柔交錯天文也文

明以止人文也觀乎天文以察時變觀乎人文以化

成天下 廣貴義以卦體言交錯者初與二三與四五與上皆以一剛一柔相間在天日月之行星辰之布亦剛柔交錯故曰天文也以卦德言文

明者文采著明止者不踰分限在人五典之敘五禮之秩粲然有文而各安所止故曰人文也時變謂四時寒暑代謝之變化謂舊者化新成謂久而成俗程子曰天文謂日月星辰之錯列觀之以察四時之遷改人文人理之倫序觀之以教化天下成其禮俗乃聖人用貴之道也

傳一之二十三凡五十二字賁下舊本有亨字朱子曰疑衍今刪去天文也上舊本无剛柔交錯四字胡氏曰蓋遺脫朱子曰或然也澄案王弼註天文也三字自為一節不與上文連而註云剛柔交錯而成天文則疑若當時此四字未遺脫然今從胡氏說補之

利利也柔變剛也 以卦體釋卦名陰柔割不利有攸往小人

長也順而止之觀象也君子尚消息盈虛天行也 以卦體釋卦名

德釋柔辭陰柔小人方長盛而消利陽剛君子宜有往也下坤順上艮止有惟時而止之象君子觀此卦象知陰方息而盈陽方消而虛此乃天運之流行唯當順時而止所以不往也尚猶貴也所貴者能知消息盈虛也

傳一之二十三凡三十三字長知兩切

復亨剛反也 釋卦名及柔辭亨之義剛反釋復字而亨動而以順

行是以出入无疾朋來无咎 以卦德言動而以順行則其動皆无

反復其道七日來復天行也 自陰生至陽復凡七月此乃天運之行自然而然故

利有攸往剛長也 剛之長當進而往人於剛長之時亦宜有所往也項氏曰利有攸往小人長也復曰利

復其見天地之心乎 程子曰一陽復於下乃天地生物之心也先儒皆以靜為

有攸往剛長也易之意凡以為君子謀也見天地之心蓋不知動之端乃天地之心也非知道者孰能識之邵子曰冬至子之半天心无改移一陽初動處萬物未生時玄酒味方淡大音聲正希此言如不信更請問包羲問天地之心雖靜未嘗不流行何為必於復乃見之朱子曰三陽之時萬物蕃新只見物之盛大天地之心却不可見唯是一陽初復萬

物未生冷冷靜靜而一陽既動生物之心闐然而見雖在積陰之中自掩藏不得此所以必於復見天地之心也

傳一之二十四凡四十六字剛反下舊本无也字今補之長知兩切

无妄剛自外來而為主於內

以卦變釋卦名剛為天理柔為人欲外謂三內謂初遯之初三相易剛自

三來初為一卦之主易去內柔是天理為主於內而去其人欲之妄也

動而健剛中而應大亨以正

天之命也

以下釋彖辭以卦德卦體言動而剛健不息剛得中而柔應之此天之所以為天者而卦具此善是與天之道合矣故其大德

能致亨以正主事其占與乾同也天之命即天之道以其自然則曰道以其流行則曰命改字叶韻爾

其匪正有眚不利

有攸往无妄之往何之矣天命不佑行矣哉

上之字助語下之字

適也往也无妄天之正命也无妄者之往宜何所適乎適正可也匪正而往則是拂天命矣天命所不佑其可行乎哉

傳一之二十五凡五十字註去起呂切

大畜剛健篤實輝光日新其德

以卦體釋卦名乾體剛健艮體篤實乾艮互離為輝光此陽剛

之大德畜而然也大者畜則可久故其德日新而有常日新亦離象

剛上而尚賢能止健大正也

以下釋彖辭以卦變卦德言利貞卦自大壯而變一剛由四升上為大畜之主爻五四二柔以一剛為賢而尊上之上艮之止能止下乾之健考爻義則止乾之健者艮之二柔為之也彖傳乃謂二柔尊上一剛於己之上其能止健者一剛之大正主其事也而非二柔之小者為之不止健之功歸之於陰小蓋聖人之微意

不家食吉養賢也

涉大川應乎天也

涉險非乾健之力不能六五下應乎乾故能涉大川

傳一之二十六凡三十八字

頤貞吉養正則吉也

釋卦名及彖辭貞吉之義養釋頤正則吉釋貞吉

觀頤觀其所

養也自求口實觀其自養也

所養養人自養養己項氏曰觀其所養指上九言觀其自養指初九

言初上二陽上下兩卦之主爻也非夫子贊辭明白則後儒必不分作養人養己兩條也

天地養萬物聖人養

賢以及萬民

廣頤義初上二畫乾之初九上九也中間四畫坤之六二六三六四六五也天包地外萬物生養於地中上九在上

之陽聖人也初九在下之陽賢人也四陰坤之眾萬民也程子曰聖人養賢所以養萬民也與共天位食天祿俾施澤於天下養賢以及萬民也

頤之

時大矣哉

程子曰天地之中品物之眾非養則不生聖人裁成天地之道輔相天地之宜以養天下至於鳥獸草木皆有養之之政其道

通志堂

配天地故曰頤之時大矣哉或云義或云用或止云時以其大者也萬物之生與養時為大故云時

傳一之二十七凡四十三  
字註施印志切相息亮切

大過大者過也

以卦體釋卦名過謂多於陰

棟橈本末弱也

以卦體釋彖辭之象本謂初末

謂上弱謂陰柔

剛過而中巽而說行利有攸往乃亨

以卦體卦德釋彖辭之占剛雖

過盛而二五皆得中則雖過不過矣以柔巽柔說而行是以柔濟其過盛之剛也不恃其盛而過於剛所以利於往而能致亨

大過之時

大矣哉

大過之時君子之過盛也苟善於處則為君子利且亨之時故贊其大

傳一之二十八凡三十三字說音曰

習坎重險也

釋卦名

水流而不盈行險而不失其信

以下釋彖辭以

卦象卦德言流者一陽之動於中不盈者陷於二陰而未能出險謂中能陷人隔絕內外不失其信謂逝者如斯不舍晝夜雖動流於科坎之中而不盈滿以出乎科坎之外此釋卦名坎字雖行於有險之中而不失其有常之信此釋彖辭有孚字水之有信如此故筮得此卦者人之有孚於己亦如水之有信也

維心亨乃以剛中也

以卦體言二五剛中之實足以感人故人皆維係其心而不釋致亨之道由此

行有

尚往有功也

六四往則上得九五之配合是往而有功也

天險不可升也地險山川

丘陵也王公設險以守其國

廣坎險義不可升者无形之險山川丘陵者有形之險王公因有形

之險為无形之險設此以固守其國是謂人險

險之時用大矣哉

險雖非美事而有時得用故贊其大

傳一之二十九凡五十九字註舍音捨

離麗也日月麗乎天百穀草木麗乎土重明以麗乎

正乃化成天下

釋卦名項氏曰日月麗乎天而成明百穀草木麗乎土而成文故卦為文又為明重明以麗乎正此統論一卦

之義以釋卦名也上卦為重明下卦三爻皆麗乎正故曰重明以麗乎正以字如同人之文明以健貞之文明以止皆論上下兩卦上為重明之君下皆麗乎正之人此明君能化成天下之象

柔麗乎中正故亨是以畜牝牛吉也

以卦體釋

彖辭雖柔而利於正主事者以其麗乎中正也亨吉二占皆由利貞而得項氏曰柔麗乎中正此以二五成卦之爻釋卦辭也五麗乎中二麗乎正中人能附順乎中正之道故亨是以畜牝牛吉加是以二字明柔附本非今德以能附麗乎中正是以吉也苟附麗非正則安得吉哉朱子曰柔麗乎中正說六二分數多六五柔麗乎中而不得其正特借中字包正字爾

傳一之三十  
凡四十字

# 易纂言彖上傳第一

後學 成德 校訂

彖者，大也。亨者，公也。利者，和也。貞者，正也。君子居則觀象而玩辭，動則省象而垂象。此之謂也。

彖者，謂之象。象者，謂之體。體者，謂之義。義者，謂之理。理者，謂之德。德者，謂之業。業者，謂之功。功者，謂之利。利者，謂之名。名者，謂之實。實者，謂之德。德者，謂之業。業者，謂之功。功者，謂之利。利者，謂之名。名者，謂之實。實者，謂之德。

## 彖下傳第二

咸感也柔上而剛下二氣感應以相與

以卦變卦體釋卦名否剛柔不交之卦也

否六三之柔上往而交乾之剛否上九之剛下來三而交坤之柔故為交感之卦二氣謂陰陽相與謂有應卦之二體陽感而陰應陰感而陽應六畫皆相與卦之所以得

咸感之名也

止而說男下女是以亨利貞取女吉也

以卦德卦

象釋彖辭止於此則不安動說於此則不他慕交感之情專一无二故能致嘉美聚會而宜正主事又男先求女而下於女故取女則吉也

天地

感而萬物化生聖人感人心而天下和平觀其所感

而天地萬物之情可見矣

廣咸義天地之氣交相感其應則萬物由化而生聖人之一心感天下萬人之

心其應則天下之人由和而平化謂无者有枯者榮和謂不乖戾平謂均齊而无一不和所感者天地聖人之情應所感者萬物與人之情末句但言天地萬物不言聖人與人心者聖人即天地人亦萬物也蔡氏曰天地萬物之情感而必應應感之間情无所遁矣

傳二之一凡六  
十二字說音曰

恒久也剛上而柔下雷風相與巽而動剛柔皆應恒

以卦變卦象卦德卦體釋卦名卦自泰變初剛上四四柔下初陽剛在上陰柔在下恒道也雷風天所以動撓萬物者雷不恒有而風恒有與猶助也相與相應而相助也上震象雷下巽象風二卦六畫皆相應是二者之相助也無風之時有雷以為風之助無雷之時有風以為雷之助二者不必同時皆有有無相資兩相補助則不恒者恒矣內巽入而外震動剛柔无一不相應凡此均為人物之常道

**恒亨无咎 利貞久于其道也**  
以下釋柔辭恒久之道可致亨則為无咎所謂利貞者恒久於其所可恒之道也貞者可以恒久之道也

**恒久而不已也利有攸往終則有始也**  
天地之道非以一定為可恒久以其變易相禪運動不已也所以利有攸往者欲其終則復始如環无端而後可恒久也

**日月得天而能久照四時變化而能久成聖人久於其道而天下化成觀其所**

**恒而天地萬物之情可見矣**  
廣恒義天圓轉運行日月亦如是謂得天故能恒久以照萬物温涼寒暑之代謝變舊而化新是謂變化故能恒久以成歲功聖人恒久於其可恒久之道故天下視效而化以成風俗王者必世而後仁此之謂也

**傳二之二凡九十一字**  
撓乃教切禪時戰切

**遯亨遯而亨也剛當位而應與時行也**  
以卦體釋柔辭剛當位以九五言應謂應

六二之陰時謂陰進陽退之時項氏曰遯本无亨之理遯而能亨者剛當位而能應柔隨時用權不與為敵故亨也爻得正為當位以正自居而以權應柔得遯遯之義如陳仲弓不忤中人能脫穎川於黨禍所謂遯而亨也澄謂柔辭遯亨為四陽言也柔傳專言九五者九五四陽之統得處遯之宜有致亨之道也

**小利貞浸而長也**  
小者利於貞以其浸而長以消陽也於斯時也君子其可以不遯乎

**矣哉**  
君子於時當遯而遯其義甚大當遯而不遯則失身而致禍矣

**傳二之三凡三十九字長**  
知兩切註為四云偽切

**大壯大者壯也剛以動故壯**  
以卦體卦德釋卦名朱子曰以卦體言則陽長過中大者壯也以卦德言則乾剛震動

**大壯利貞大者正也正大而天地之情可見**

**矣**  
釋柔辭利貞而又蒙卦名大壯二字者以見利貞為利於大者正主事也正主事者出於陽剛故曰正大正者以陽之大而不以陰之小此天地之情也

**傳二之四凡二十**  
九字註長知兩切

**晉進也明出地上**  
以卦象釋卦名明出地上進進而所以為晉也

**順而麗乎大明柔**  
以卦德

**進而上行是以康侯用錫馬蕃庶晝日三接也**  
以卦變釋

柔辭坤順之臣進而附麗於離明之君此釋康侯錫馬之義柔臣德也五君位也四近君卦自觀變六四之柔近君進而上行至五九五之剛下降居四而成離日猶朝貢之臣為天子所禮接此釋晝日三接之義

傳二之五凡三十  
二字註朝音潮

明入地中明夷

以卦象釋卦名

內文明而外柔順以蒙大難文

王以之

以卦德申上文釋卦名之義內離文明外坤柔順蒙猶言冒犯也大難謂明而遭傷大釋明字難釋夷字以猶用也文王為紂所囚內文明而不失已外柔順以免於禍是利艱貞晦其明也

明而不失已外柔順以免於禍是利艱貞晦其明也

利艱貞晦其明也

釋柔辭於艱難而正主事能晦其明

也者內難而能正其志箕子以之

申上文釋柔辭之義內難釋艱字能正其志釋貞字內謂箕子為紂

近親在其國內難謂為坤暗所蔽而自晦正其志謂猶以離明主事箕子為紂所囚能晦其明而陽狂為奴是箕子所用合於六五一爻之義

傳二之六凡三十  
九字難乃旦切

家人女正位乎內男正位乎外男女正天地之大義

也 以卦體釋柔辭柔辭止言女貞者以二體之主爻言也柔傳兼言男正者通卦中之四畫言也女為正而位乎內謂二與四也男為正而位乎外謂三與

五也二內三外在下者之家也元妄剛自外來而為主於內以三為外初為內也四內五外在上者之家也比六四外比之以五為外四為內也男正於五三五為六畫卦之天三為三畫卦之天女正於四二四為三畫卦之地二為六畫卦之地故曰天地之大義 家人有嚴君焉父母之謂也父父子子兄弟弟夫夫婦婦而家道正

正家而天下定矣

廣家人義家人之尊嚴者有君道父是也母配父曰小君其尊同故皆稱嚴君上九居一卦最上之位象父母陽畫象父而亦象母者儀禮饋食篇妣配考同位不別設位也朱子曰上父初子五三夫四二婦五兄三弟以卦畫推之又有此象

傳二之七凡五  
十五字食音嗣

睽火動而上澤動而下二女同居其志不同行

以卦象釋卦名

燎而麗于高上之處者火也流而瀦于卑下之地者澤也故曰動而上動而下此二物之性睽異也居謂處父母家行謂嫁歸夫家婦人以嫁為行少則同處長則各有夫家故曰同居不同行此二女之志睽異也 說而麗乎明柔進而上行得中而

應乎剛是以小事吉

以卦德卦變卦體釋柔辭睽之時无所謂吉以能得在下之說而在上能麗乎明此其可吉者

一也六五之柔自初而進上行至五柔不能振舉進而在上有勢位以臨下與退伏在下者不同此其可吉者二也得中則不太柔下應九二之剛資之以濟

通志堂



其弱此其可吉者三也然說而麗乎明者進而上行者得中而應剛者皆柔之為也柔豈能成大事哉故其吉者小事而已

**天地睽而**

**其事同也男女睽而其志通也萬物睽而其事類也**

廣睽義程子曰天高地下其體睽也然陽降陰升相合而成化育之事則同也男女異質睽也而相求之志則通也生物萬殊睽也而得天地之和稟陰陽之氣則相類也物雖異而理本同故天下之大羣生之眾睽散萬殊聖人為能同之乃合睽之道也  
**睽之時用大矣哉**  
項氏曰百官分職而治之則尺職皆治萬國分土而平之則凡土皆平若混而无分則皆不治矣睽之有時而可用者謂此類也澄案項氏以睽之有時而用者為大程子則承上文而以合睽之用為大

傳二之八凡七十字說音  
曰註處展呂切長知兩切

**蹇難也險在前也見險而能止知矣哉**

以卦德釋卦名難者謂行之難也行之所

以難者以有坎險在前也見險在外而能止於內如人之蹇跛不行也三四互離故能見二三四互坎故有知  
**蹇利西南往**

**得中也**

以下釋柔辭以卦變言震初之剛上往易五而得上卦之中故震四之剛得以下來易三而利於自西來南自南往西也

**不利**

**東北其道窮也**

以卦體言初東也於艮山之阻為最在下上北也於坎水之險為最在外皆道路之窮處也

**利見**

**大人往有功也**

六二往見九五之大人則中正之君中正之臣得以相資而有濟蹇之功

**當位貞吉以**

**正邦也**

九五當位者君之一身正也上下四畫當位者一國之人正也君能以其一身之正而正一國所以吉也

**蹇之時用**

**大矣哉**

蹇豈美事哉有時當見險而止則其用亦大也

傳二之九凡五十四字難乃旦切知音智跛畢我切

**解險以動動而免乎險解**

以卦德釋卦名解者險難釋散之時也坎險在內震動在外是動而出乎險之

外得以脫免於危難也

**解利西南往得衆也其來復吉乃得中也**

**攸往風吉往有功也**

以卦變釋卦辭三南四西艮三之陽自南往西而艮四之陰自西來南則下卦成坤體坤為衆

艮陽往四而下臨坤三陰之衆故曰往得衆也此以艮三易四艮四易三而言也艮上之陽自外而來復反于下以易二乃得下卦之中故曰乃得中也此以艮上易二而言也艮二之陰自內而往以易上上當朝之位是  
**天地解而**

**雷雨作雷雨作而百果草木皆甲拆**

廣解義天地之氣冬而閉塞立春以後雨水驚

蟄之節閉塞者解散而雷動雨降此天地冬而春之時也甲謂殼籜包裹未生之萌芽在內拆謂逆開而生出也天地之氣既解散而當春雷雨則物之鬱結

於地中者亦皆解散而生出也此萬物藏而生之時也百果草木解散而發生皆為解之時此其所以為大也

解之時大矣哉

時當屯蹇則解散天下之難以至天地解散而雷雨

傳二之十八 五十九字

損損下益上其道上行

以卦變釋卦名泰卦損其下體之九三以益其體之上六九益六而居上其陽剛之道

得以上行也

損而有孚元吉无咎可貞利有攸往曷之用二

益可用享二筮應有時損剛益柔有時損益盈虛與

時偕行

釋彖辭有時者有其時謂當損之時也損剛益柔有時一句釋有孚元吉无咎可貞利有攸往也謂所以孚所以吉所以无咎而可

而利者以損下之剛益上之柔適當其時也二筮應有時一句釋曷之用二筮可用享謂初二之應四五亦適當其時也損三之盈益上之虛已損者也損初二之盈益四五之虛方損者也已損方損皆損之於當損之時故曰與時偕行

傳二之十一 凡五十字

益損上益下民說无疆自上下下其道大光

以卦變釋卦名損否之九

四以益初六是損其上以益下也下之民受上之益則其說无窮極二三四五坤為民上巽為兌之倒體說者在下也陽自上體之四來初而下於下體二三之陰其陽剛之道為大而成卦肖離體之中虛則大而有光也 利有攸往中正有慶利涉大川

木道乃行

以卦體卦象釋彖辭二之中正往應五之中正陰陽會合而有慶也上體巽為木下體震動為行木之行動者舟行涉大川也

益動而巽日進无疆天施地生其益无方凡益之道

與時偕行

廣益義以卦德言人事之益人之動而能卑巽則日有進益无窮已也商書曰惟學遜志務時敏厥修乃來是也又以卦變言

天地之益乾之九四易初而下交於坤天之施也坤之初六易四而上達於乾地之生也天布施地發生萬物竝育其增益眾多无有方所也凡益之道總言天地之於萬物人之於萬事其為增益者无時而止息所謂與時偕行也

傳二之十二凡五十七字 字說音曰施申志切

史決也剛決柔也健而說決而和

釋卦名而贊卦德之善雖以五陽決去一陰然不可恃陽

之盛而過於猛卦德內健而外說健說相濟而其決陰也无不及亦无過故和者无過不及之中也

揚于王庭柔乘五

剛也

以下釋彖辭以卦體言所謂揚于王庭者言一柔乘五剛之上也項氏曰上六揚于九五之側而臨諸陽此君側之惡人也

孚號

通志堂

有厲其危乃光也

九五能知比近陰柔為危不以其號呼求援而乎信之則陽明不為陰柔所點汚而陽德光矣是其危者

乃所以為光也

告自邑不利即戎所尚乃窮也

尚上也坤邑喪亡僅存一民在上其所上於五

陽者乃將窮盡矣

利有攸往剛長乃終也

陽剛之長至五然上畫猶有一陰則其長猶未

終也九五往前決去一陰則為純乾然後剛之長乃終畢也

傳二之十三凡五十二字說

音曰長知兩切註喪息浪切

姤遇也柔遇剛也

釋卦名

勿用取女不可與長也

釋彖辭程子曰取女

者欲長久而成家也一陰既生漸長而盛漸盛之陰將消勝於陽不可與之長久也凡女子小人夷狄勢苟漸盛何可與久

天地相遇

品物咸章也剛遇中正天下大行也

廣姤義上卦正體為乾二三四互體為乾天也

初六一陰坤之下畫地也四月為純乾之卦五月坤之一陰始生於下而與乾遇故曰天地相遇斗建正南午位盛夏之時萬物長盛而相見故曰品物咸章九五以陽剛居中正之位故曰剛遇中正有德有位居尊臨下其剛陽之道得行於天下故曰天下大行卦之一陰遇五陽乃陰始生而消陽之卦然九五剛中正居尊位故彖辭雖慮小者之始生而勢漸盛柔傳又喜大者之居尊而道得行亦扶陽抑陰之意也 姤之時義大矣哉

程子曰天地不相遇則萬物不生君臣不相遇則政治不興聖賢不相遇則道德不亨事物不相遇則功用不成始之時義甚大也澄謂一陰之生雖微處斯時者宜有以豫待之其義大矣

傳二之十四凡四十一字註漸長長盛知兩切

萃聚也順以說剛中而應故聚也

以卦德卦體釋卦名在下者順在上者之說己九五剛中

而能得六二之應已皆陰萃而歸陽之義

王假有廟致孝享也

以下釋彖辭致者至其極也極盡孝享之道乃能萃

已散之精神也

利見大人亨聚以正也

大人者能聚百嘉又能正主事也

用大牲吉利

有攸往順天命也

物聚人聚而眾多之時祭者宜盛居者宜往此皆順天道之自然也

觀其所聚

而天地萬物之情可見矣

廣萃義徐氏幾曰天地萬物高下散殊感則見其情之通恒則見其情之久聚

則見其情之同不于其聚而觀之情之一者不可得而見矣

傳二之十五凡五十六字說音曰

柔以時升

以卦體釋卦名萃之三柔在下反易為升則三柔以時而升於上矣

巽而順剛中而應

是以大亨

以下釋柔辭以卦德卦體言巽者一柔巽於二剛也順者坤之

初六比而巽九二六五順而應九二六四順而比

九三上六應而順九三此二剛之大所以亨也

傳二之十六

困剛掩也

以卦體釋卦名謂三剛為三柔所掩所以困也

其唯君子乎

以下釋柔辭以卦德言險

變言剛自上來而居中為

有言不信尚口乃窮也

尚上也柔自二

卦主此正主事之大人也

傳二之十七凡三十六字說音曰

巽乎水而上水井井養而不窮也

以卦象釋卦名養而不窮言井之功也

改邑

不改井乃以剛中也

以卦變卦體釋柔辭五之剛往上得中而坤之邑改二之剛在下得中而為井中之水者不改也

汔至亦未繙井未有功也羸其瓶是以凶也

往井之水未上出雖未有

功而亦未凶來井之水既下漏則凶矣

傳二之十八凡四十字

革水火相息二女同居其志不相得曰革

以卦象釋卦名

也水熄火者也火又熄水故曰相息此變革其常也中少二女同居父母家其初同所自出曷嘗不相得哉其後將有適志各有在則改變其初而其志不相

得已日乃孚革而信之

以下釋柔辭以卦變言巽再變而下卦成離

為卦之主離納已故曰已日已者十日中

之後待此時而後革則謹審而不輕遽故革而人信之

而當其悔乃亡

以卦體言除九四一爻五畫剛柔皆當位有所

天地

革而四時成湯武革命順乎天而應乎人

廣革義天地之溫熱涼寒生長

通志堂

收藏通相代謝而春夏秋冬之時成湯武伐夏伐商變革二國所受之命順天之理而應人之望是二事變革之最大者

**哉**  
因上文而贊其時之大

傳二之十九凡六十三字說音曰註少詩詔切

鼎象也以木巽火亨飪也聖人亨以享上帝而大亨

以養聖賢 以卦體卦象釋卦名象謂形之似卦體之奇耦似鼎器足腹耳鉉之形此言鼎之體也以木巽火謂巽內離外亨者也

以巽木入于離火之內煮物而熟之此言鼎之用也以木巽火亨飪也七字為句蔡氏曰亨飪不過祭祀賓客二事而祭之大者上帝賓客之重者聖賢祀天尚質故止言亨養聖賢貴多故曰大亨朱子曰享帝用犢而已養賢則饗餼牢禮當極其盛

而上行得中而應乎剛是以元亨 以卦象卦變卦體釋彖辭上離為目六五為鼎之耳中虛

聰明之象卦自兌變兌三之柔進而上行為六五得上卦之中而應九二之剛聰明則非昏懦之巽上行則非卑下之柔應剛則非止柔中而已卦有此三善所以為元而能致亨也

傳二之二十八凡四十五字亨不庚切

震亨震驚百里驚遠而懼邇也不喪匕鬯出可以守

宗廟社稷以為祭主也 釋彖辭不釋震亨者朱子謂震有亨道不待言也驚百里謂所驚者遠也遠且驚則邇尤

甚懼邇懼甚於驚也雷聲之近令人懼而執匕鬯以奉祭事者不以驚懼而有喪失其誠敬專一中有所守故可以出主宗廟社稷之祭堯之試舜取其烈風雷雨弗迷者蓋亦以是也出對處而言震為長子處之時則世子也出之時則嗣守宗廟社稷以主其祭程子曰誠敬之至威懼不能使之自失如是而後可以守世祀承國家也

傳二之二十一凡二十九字亨下舊本有震來虩虩恐致福也笑言啞啞後有則也十六字今案此因彖辭重出初九爻辭故後人於彖傳亦重引初九象傳以釋之宜衍懼邇下舊本无不喪匕鬯晁氏曰王昭素案徐氏云出字上脫此四字程子亦以為文脫而朱子從之今增補喪息浪切註今來丁切長知兩切

艮止也時止則止時行則行動靜不失其時其道光

明 釋卦名時止謂定心之時時行謂應事之時動謂行靜謂止不失謂常得所止其時謂時止時行之時此以止字釋艮義而兼及行字者蓋人心无事之時則定有事之時則應故曰時止則止時行則行豈可厭動好靜專務外滅而內寂哉故其止而靜也固不失所止於斯時其行而動也亦不失所止於

斯時是謂動靜不失其時也或止或行有時不同而不失所止無時不然也靜而止不失其時內卦之止動而行不失其時外卦之止內止固止外行亦止此釋重艮之義程子曰定性者靜亦定動亦定張子曰定然後有光明 艮其背止其所也上下敵應不相與也是以不獲其身行其庭不見其人无咎也

釋彖辭止字釋艮字其所釋背字謂止於其所也上下體應又剛柔皆相敵故初四不相應而不獲止其背之身三上不相應而不見行其庭之人二止於內不與外應五止於外不與內應皆兩各止其所故无咎也凡八純卦六爻皆敵相與應而不相與獨於艮卦言之者以明內外各止其所之義

傳二之二十二凡五十二字艮其背舊本背作止晁氏曰當依卦辭作背今從之

**漸漸進也** 釋卦 女歸吉利貞進得位往有功也進以正

**可以正邦也其位剛得中也止而巽動不窮也** 以卦變

德釋彖辭進得位往有功也釋女歸吉進謂進而求女非以女歸為進也往謂男家之禮往女家漸卦以內卦為男家外卦為女家否未變漸之時坤母在內男家之母也乾父在外女家之父也坤三往四而成巽女乾四來三而成艮男譬猶男家求昏而為父者有得位之女女家既許昏而為母者有得位之男因此一進而男女得位是其往為有功也進以正可以正邦也釋利貞進以正謂三進四而二畫之往來各以正因三四往來之正而初二五上亦正猶家既正

而可以正國也三四象二家之男女初二艮之二民五上巽之二君四畫象一國之君民故曰邦二五當位固為正初上雖不當位亦得剛上柔下之正故曰正邦又以卦體申釋利貞之義言九五當位以剛得中而正故利於女家之正主事而歸其女者又以卦德申釋女歸吉之義言艮男止於內而巽女卑巽於外以入故其動不窮動謂女子有行釋歸字不窮謂不困厄釋吉字

傳二之二十三凡三十七字漸漸進也舊本作漸之進也朱子曰之字疑衍或是漸字澄案因寫下漸字作二遂論為之女歸下舊本无利貞字有也字今從王肅本也

**歸妹天地之大義也天地不交而萬物不興歸妹人之終始也說以動所歸妹也** 以卦體卦德釋卦名前二句以天

二地也六居五地上交於天也九居二天下交於地也六往五上來下是乾坤交而後萬物生為天地之大義女歸於夫而有生育亦猶是也故以天地之大義明歸妹之義凡女必歸為人婦歸妹者為女之終為人婦之始說者女說其所行為婦始者因遣行之以終其為女因所說於婦而動之使歸焉是乃為所歸之妹也 征凶位不當也无攸利柔乘剛也 以卦變卦體釋彖辭

位皆非正來與往皆不當故征行則凶二五亦位不當然占言征凶專指三四往來之畫而言也初九雖當位然柔居上剛居初為柔乘剛故亦无攸利諸

解柔乘剛指三五言此獨言上者在史之柔傳上六柔乘五剛則上六乘初九亦是柔乘剛矣豈必比近而後為乘剛哉

傳二之二十四凡四十四字說音曰

豐大也明以動故豐以卦德釋卦名但光明而不震動非盛大也王假

之尚大也勿憂宜日中宜照天下也釋柔辭不釋亨字者豐大則必亨不待釋也尚

上也大謂王也老子曰域中有四大王居其一此言諸侯之國而有王者至之是下之所上者乃天下至大之王也處豐之時固當憂而今勿憂者謂宜保持其盛大使常如日中之時而其明普照於天下則乃可不憂也日中則具月盈則食天地盈虛

與時消息而況於人乎況於鬼神乎廣豐義食虧也因柔辭宜日中二字而推言之

謂豐无常豐之理豐者如天地之氣息極而盈則將漸消而虛矣朱子曰天地舉其全體而言鬼神指其中運動變化而言物盛必衰雖鬼神不能為也常須謹守得日中時此邵子所謂酌離披時也項氏曰日月有晷食天地之一盈一虛猶隨時而消息則形氣之運於其間者從可知矣人者形也鬼神者氣也人之智不免於死生鬼神之靈不免於聚散則豐亦豈吾之所能常有言此以足卦辭日中之義使知中者人之所當勉而具亦非人之所能為也

傳二之二十五凡五十字註令來丁切酪名上聲酌丁上聲

旅柔得中乎外而順乎剛止而麗乎明是以小亨旅

貞吉也以卦變卦德釋彖辭卦自否變坤之一柔自三往五得外卦之中而順乎乾之二剛此以六五一爻釋小亨也柔止於內而外附麗於明

此以重卦二德釋旅貞吉也小亨言上卦六五之旅旅貞吉言下卦九三之旅旅之時義大矣哉旅最難處其義難盡故曰大

故曰大

傳二之二十六凡三十字柔得中之上舊本有小亨二字衍

重巽以申命釋卦名重巽巽下巽上也巽入也而象風申重也命號令也號令之入人如風之无所不入故巽為號令重巽而亦

名為巽者以象號令之申也蔡氏曰二剛示乎上而下一柔順之號令之象剛巽乎中正而志行柔皆

順乎剛是以小亨利有攸往利見大人以卦體釋彖辭剛巽乎中正九五也三剛

同之二柔順之而九五之志得行也柔謂初四剛謂二五小謂柔也大人二五也二柔皆順剛故小者亨而小者在下利於上往以見二五之大人也

傳二之二十七凡三十字

兌說也釋卦名剛中而柔外說以利貞是以順乎天而應

乎人以卦體釋彖辭剛中謂二五能得民之說而不言亨者致之而有餘也

但言說而亨在其中矣柔外謂三上為民而說以從君必利貞者防其

所不足也三上天位也而柔處之順乎天之理也說以先民民忘其勞

二五人位也而剛處之中實能應乎人之心也說以犯難民忘其死說之大民勸矣哉

廣允義先民謂君率其民犯難謂民

救其君說之大猶言說之至極民勸謂忘其勞忘其死也

傳二之二十八凡四十四字說音曰先悉薦切難乃旦切

渙亨剛來而不窮柔得位乎外而上同釋彖辭二五剛中故

自四來居二而不居初是得中而不居窮極之處柔能致亨以卦變言剛

自二往四得位於外卦而上同於九五之剛中也王假有廟王乃在

中也以卦體言九五五艮上畫為廟

巽為木乘木於坎水之上有利涉大川乘木有功也

功者謂利也利貞不待釋象言

傳二之二十九凡三十三字

節亨剛柔分而剛得中釋彖辭致亨者九五剛中也

之三柔分其一為六三乾之二剛分其一

為九五而得

上卦之中也

苦節不可貞其道窮也說以行險當位以節

中正以通上六之苦而不可貞者居節之終節道已窮也

坎險之內六四之當位節於兌澤之上九五位中正似此三爻

之節皆節之通者非若上六之窮此又以卦德卦體言三爻之善而證苦節不

可貞之義蓋六三之說六四之柔居柔九五之中正皆非如上六之過而苦也

天地節而四時成節以制度不傷財不害民廣節義天

然元迹聖人財成其限節定為二分二至及二十四氣而四時以之成又以限

節制為長短小大之度則用財取民俱有定限而所用不至於傷財所取不至

於害民也

傳二之三十八凡四十七字說音曰

中孚柔在內而剛得中說而巽孚乃化邦也以卦體卦德

三四剛謂二五三四二柔在九五之內而二五二剛得上下之中此以卦體釋

中字二五中實能孚於三四而三能說四能巽以孚於二五是二五之孚能化

一國之民而使之孚也邦指三

豚魚吉信及豚魚也以下釋彖辭信

四二民而言此以卦德釋孚字及豚魚言其信

能如豚

利涉大川乘木舟虛也乘木言巽木在兌澤之

上舟虛言全卦之形象

中孚以

通志堂



利貞乃應乎天也

天謂九五九乾畫也五天位也六四得正而乎應於中正之九五故曰應乎天

傳二之三十一凡四十二字說音曰

小過小者過而亨也過以利貞與時行也

以卦體釋卦名及彖辭小者過

而得亨矣又過而利於貞陰柔過盛小者方得時也故曰與時行也

柔得中是以可小事也剛失位

而不中是以不可大事也

二五之柔得中陰柔小人得時也然小人可以為小事而已為大事者必陽剛

君子而後能三四之剛不中而四又失位則陽剛不得志矣是以不可為大事也

有飛鳥之象焉飛鳥遺

之音不宜上宜下大吉上逆而下順也

卦體有飛鳥之象不宜上進但宜下退然

後陽剛之大可以避禍全身而吉方陰強陽弱之時上進則是逆時下退乃為順時也此卦四陰強盛大過二陽衰弱不及彖辭小過亨利貞可小事之占為陰柔小人之強盛而過者言也不可大事不宜上宜下大吉之占為陽剛君子之衰弱不及者言也傳所謂與時行柔得中著小人之得時也所謂剛失位不中上逆而下順傷君子之不得時也程子曰

有飛鳥之象焉一句蓋解者之辭誤入彖中

傳二之三十二凡六十二字可小事舊本作小事吉項氏曰脫可字羨吉字石經云是以可小事也沙隨程氏亦云然今從之

既濟亨小者亨也

以卦體釋彖辭小謂六二或謂既濟亨之下又當有一小字

利貞剛柔正

而位當也

利貞亦謂六二利於正主事蓋與九五剛柔正相應而又當其位當位之柔得在上當位之剛為應固有助矣而初四三上之

剛柔亦皆正而當位則是時俗之美易於撫御此正主事者之所以吉也

初吉柔得中也

以上三占皆以卦主六二言

止則亂其道窮也

六十四卦之中三陰三陽皆得位者既濟一卦也然彖傳惟釋利貞兼取三剛三柔而言釋亨釋初吉釋

終亂皆專以柔而言者柔為卦主也柔者為主固非能濟之才然六二當時位之得中猶可以亨及至上六當終而窮極之時則力弱不能行而止於此矣豈復能出險哉程子曰濟之終不進而止衰亂至矣蓋其道已窮極也時極道窮必變惟聖人能通其變於未窮故有終而无亂

傳二之三十三凡三十字

未濟亨柔得中也

以卦體釋彖辭柔得中謂六五既濟未濟二卦剛柔適均而亨之占皆以柔言何也二爻剛雖得中而陷

於險中故唯得中之柔麗乎文明者能致亨也

小狐汔濟未出中也濡其尾无攸利

不續終也

原本闕

終謂上九狐力不續則不能至終而登于岸故无所利也

雖不當位剛柔應也

又以卦之二體申釋彖義

言汔濟濡尾无攸利者以六畫皆不當位然能致亨者以六畫剛柔皆相應也  
 六五之柔中得九二之剛中為應所以能致亨也項氏曰既濟三剛三柔皆正  
 然剛柔正而位當則謂六二五剛柔正應而又當位也若泛言則失彖義未  
 濟六爻皆不當位其曰雖不當位亦指六五言之剛柔應者覆解亨字雖无攸  
 利用其柔中以與剛  
 應自有致亨之理

專二之三十四  
 凡三十三字

易纂言彖下傳第二

後學 成德 校訂

此頁為書中文字之影印，內容與右側正文一致，但較為模糊。

