

46

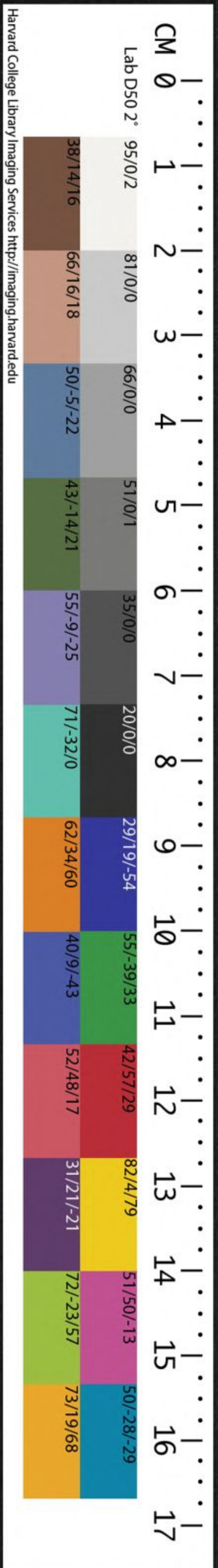
CHINESE - JAPANESE LIBRARY  
HARVARD - YENCHING INSTITUTE  
AT HARVARD UNIVERSITY  
OCT. 10 1952

T 2519 / 2543 B

通鑑綱目

四十五

四十五



資治通鑑綱目卷第四十

哈佛大學哈佛燕京圖書館珍藏印

香齋藏印

起巳亥唐肅宗乾元二年凡二十年  
盡戊午唐代宗大曆十三年

二年春正月史思明自稱燕王

亥巳

史思明自稱燕王而燕王周摯為行軍司馬李光弼  
曰思明得魏州而按兵不進此欲使我懈惰而以  
精銳掩吾不備也請與朔方軍同逼魏城求與之  
戰彼懲嘉山之敗必不敢輕出得曠日引久則鄴  
城拔慶緒死而彼無辭以用其質實  
高祖武德四  
年矣魚朝恩以為不可止  
和二年魏郡開方郡  
名注見漢武帝元用九年  
五載帝初平四年  
獻帝初平四年

鎮西節度使李嗣業在軍

嗣業攻鄴城中流矢卒兵馬長為非元禮代將其  
衆初嗣業素以秀實為驍州刺史知留後事秀實  
運芻粟募兵市馬以奉  
鎮西行營相繼於香  
帝昇明元年  
集賢  
質實  
見宋

**書法** 卒於軍必書嘉死事也終綱目書卒於軍

雅相李嗣業會  
是無書者矣

二月月食既 **考異** 提要作

先是百官請加皇后尊號上以問中書舍人李揆  
對曰自古皇后無尊號惟帝后有之豈足為法上  
驚曰庸人幾誤我會月食事遂寢后與李輔  
國相表裏干預政事上頗不悅而無如之何  
月食注見漢惠  
帝七年日食既

**質實**

**書法** 月食不書此其書何月后妃象也張后之

也決矣不三年而輔國殺之此  
其應也終綱目書月食二而已  
**發明** 月食禾有書而此書之者著張后  
亂政之禍且以表其不終之兆也

三月九節度之兵潰於相州

郭子儀等九節度圍鄴城塵漳水灌之慶緒堅守  
以待思明城中食盡洩馬矢以食馬而官軍無統  
御進退無所稟城下抄掠官軍出則散歸其營晝  
郭選精騎日於城下抄掠官軍出則散歸其營晝  
備之則夜至夜備之則晝至又軍出則散歸其營  
裝號督趣運者妄殺戮人無事所聚則密縱火焚  
之往復聚散自相辨識而官軍不能察也由是諸  
軍之食思明乃引大軍直抵下刺日決戰官軍  
步騎六十萬陳於安陽河上子儀先其後未及布  
冀魯吳先戰殺傷相半郭子儀承其後未及布陳

大風忽起吹沙拔木天地書物咫尺不辨兩軍大驚官軍潰而南賊潰而北于儀斷河陽橋保東京戰馬萬匹惟有三千甲仗十萬遺棄殆盡東京士民駭散留守崔圓等奔襄陽而歸子儀至河陽周摯掠惟李光弼王思禮整軍而歸齊築南北兩城而守之諸將各上表請罪上皆不問

**集覽** 竊官軍裝號私竊其不能辨識

**質實** 和州注見漢元帝建昭二年魏郡漳水注見晉孝武帝太元九年抄掠注見魏郡漳水注見二年安陽縣名注見晉惠帝永興元年河此道名注見漢成帝綏和二年襄陽鄧注見周赧王十四年漢獻帝建安十二年襄陽鄧注見周赧王十四年

**書法** 前書郭子儀等九節度討安慶緒矣此其為首子儀書首子儀而等光弼於諸鎮所以見子儀之可以帥光弼也書九節度受之兵潰而不

書子儀所以見於外在於無帥也其旨深矣

**發明**

春秋書王師敗績于茅戎君子謂聖人惡師弟子與尸雖正猶凶此荀林父所以有邲之敗也今以九節度之師而無所統又何以官官臨之是第十與尸而又不正也故綱目於此以自潰為文若曰九節度之衆無有能潰之者唐自潰之云耳夫以步騎六十萬之衆一日無故自潰然則唐之不亡豈非幸歟

**史思明殺安慶緒還范陽**

史思明知官軍潰去還屯鄴南不與慶緒相聞慶緒窘感不知所為乃上表稱臣於思明以三三百騎詣思明營思明願為兄弟之國慶緒大悅以三三震怒曰爾為子殺父天地所不容吾為太上皇討賊豈受爾佞媚乎命左右牽出并高尚孫孝哲崔乾祐皆

殺之勒兵入鄴城收其士馬  
其子劄義守之引兵逐范陽

**質實** 鄴城名注見漢成帝  
**陽** 鄴郡名注見漢帝玄更  
二年魏郡

苗晉卿王與罷以李峴李揆呂諲第五琦同平章事

上於李峴恩意尤厚峴亦以經濟為已任軍國大

事多獨決之於是京師多盜李輔國請選羽林騎

士五百以備巡邏李揆曰西漢以南南北軍相制故

周勃得因南軍入北軍皇朝首南北牙文武區分

以相伺察今以羽林代金吾警夜

忽有非常之變將何以制之乃止

十五年羽林軍名注見漢昭帝元鳳元年

年金吾軍名注見漢武帝大初元年

以郭子儀為東畿等道元帥夏四月史思明僭號

制停口救處分

初李輔國自上在靈武待直帷宣傳詔命四方

文奏寶印符契晨夕軍號一以委之及還京師專

掌禁兵常居內宅制敕必經輔國押署然後施行

宰相百司皆因輔國關白口為制敕傳外施行

史臺大理寺重囚或推斷未畢輔國一時縱之莫

敢違者李揆見之執子弟禮謂之五父及李峴為

相於上前叩頭論制敕應出中書具陳輔國專權

亂政之狀上感悟制停口救處分諸務各歸有司

**書法** 勿書予之也肅宗之政其可紀者諫官言事

而已矣

**發明** 制敕皆本中書若旁議出則史書果何

從審覆其為悖謬不言可知今焉下制停之蓋亦議

者是則用者非矣綱目書此雖曰幸之蓋亦議

也之

# 以李抱玉為鄭陳穎臺節度使

李光弼裨將安抱玉屢有戰功自

陳社與安祿山同姓賜姓李氏

鄭陳穎臺四州名鄭注見梁武帝普通六年鄭城人

陳注見周報王三十七年穎注見梁武帝天監二

年亭注見漢獻帝

建安十五年燕邑

書法賜姓安姓也於是賜姓李氏不書何凡書

矣故不書終綱日書賜姓二妻敬羅藝徐世

勳賜姓名三李寶臣李國昌李贊華皆譏也

回紇毗伽闕可汗死可汗立

可汗夷狄君號注見

漢後王景耀四年

# 五月貶李峴為蜀州刺史

鳳翔馬坊押官為劫天興尉謝夷甫捕殺之其妻

訟寬李輔國素出飛龍既救監察御史孫葵鞠之

無寬又使中丞崔伯陽等鞠之與葵同又使侍御

史毛若虛鞠之若虛希輔國意歸罪夷甫伯陽怒

召若虛詰責欲劾奏之若虛先自歸於上上匿若

虛於簾下伯陽尋至言若虛附會中人物獄不直

上怒叱出之貶嶺南尉鑿流播州峴奏伯陽等無

罪上以為黨貶蜀州刺史謂散騎常侍韓擇木曰

**集覽**

**實錄**

**實錄**

奉余

鳳翔

名注

同顯

八

秦始

三

年南

注見

漢

武帝元光五年詳蜀州注見宋文帝元嘉九年

秋七月召郭子儀還京師以李光弼為朔方節度使  
兵馬元帥

魚朝恩惡郭子儀因其改之於上上召子儀還  
京師以李光弼代之卒涕泣也中使請留子儀  
子儀給之口我餞中使耳未行也因躍馬而去光  
弼以騎五百馳赴東都夜入其軍光弼治軍嚴整  
始至號令一施士卒壁壘旌旗精彩皆變是時朔  
方將士祭子儀之寬憚光弼之嚴兵馬使張用濟  
也河陽與諸將謀以精銳突入東京逐光弼請子  
儀命其士皆被甲上馬以待朔方節度副使僕固  
懷恩曰鄴城之潰郭公先去朝廷責帥故罷其兵  
柄今逐李公而疆請之是反也其可乎康元寶曰  
君以兵請郭公朝廷必疑郭公諷君為之是破其  
家也郭公百口何負於君乎用濟乃止光弼以數  
千騎東出汜水用濟單騎來謁光弼  
責而斬之命部將辛京果代領其衆

**質實**

東都注見秦莊襄王元年三  
川汜水縣名注同上年成阜

以王恩禮為河東節度使

初潼關之敗思禮馬中矢而斃有騎卒張光晟下  
馬授之問其姓名不告而去思禮陰識其狀貌求  
之不獲及至河東式諧代州刺史辛雲京思禮怒  
之光晟時在雲京麾下請見思禮而解之即往謁  
未及言思禮執其手曰吾求子久矣引與同坐光  
晟因從容言雲京之冤思禮曰雲京過亦不細今  
特為故人捨之即口 **質實** 河東郡名注見漢獻帝  
擢光晟為兵馬使 **質實** 建安七年代州注見秦  
王政三年廡門幸雲京蘭州金城人 **質實** 下注見  
漢獻帝建安十四年從容注見秦二世二年

賜僕固懷恩爵大寧郡王

懷恩從郭子儀為前鋒勇冠  
三軍前後戰功居多故賞之 **質實** 大寧郡注見晉  
懷帝永嘉二年

子滿

### 寧國公主歸京師

回紇以公主歸 **實實** 寧國縣名注 無子聽歸 **實實** 見至德二載

**書法** 者三宣甘露四鳥孫公主是年寧國公主

武會昌元年 太和公主

### 八月襄州將康楚元等作亂破荊州

襄州將康楚元張嘉延作亂土使將軍曹日昇往 慰諭楚元賊其刺史王政而以張光奇代之楚元

不從張嘉延襲破荊州 **實實** 荊州注見漢獻帝 節度使杜鴻漸棄城走 **實實** 建安十三年南郡

### 更鑄大錢

鑄乾元重寶大錢加以重輪一當五十在京百 官先以軍旅皆無俸祿至是始以新錢給之

**實實** 帝中大通二年

**書法** 前書初鑄大錢矣於是書更鑄自大錢更 鑄而人始相食矣書更鑄重傷之終綱日

書鑄大錢大後主建興十四年丁亥宋乾 元元年己未唐書罷大錢一戊子宋書大

小錢皆當一 者一實應下

### 冬十月李光弼與史思明戰於河陽大敗之

史思明分軍四道濟河會于汴州李光弼方 營聞之入汴州謂節度使許叔冀曰大夫能守汴

州十五日我則將兵來取叔冀許諾思明至汴 叔冀與戰不勝遂奔之思明乘勝西攻鄭州光

薨象徐行至洛陽留守李光弼請留兵於陝退守潼 關先期曰兩敵相會當思今無救乘五百里



地則賊勢益張矣不若  
進取不利則官軍常守  
晉之勢也判官常守表  
曰守之則元水竭南能  
官能守之乎遂謀河已  
諸河陽時思明遊兵至  
部曲堅重賊不敢通夜  
十日先驅賊所備却分  
洛陽城空無所得是引  
挑戰慢罵光弼曰此非  
思請行光弼曰此非大  
身取之先弼曰此非大  
為後繼而請大軍故謀  
之孝德扶二矛策馬亂  
矣光弼曰何以知之對  
之龍仙易之慢罵如初  
博之城上鼓譟五十騎  
以歸思明有良馬千餘  
走堤上孝德追

諸浴之循環不休光弼  
繫其駒而出之思明馬  
思明怒泛火船欲燒浮  
巨木承其根檀畏鐵又  
船不得進須臾自焚盡  
弼糧道光弼軍于野水  
兵千人使將雍希穎守  
越皆萬人使將雍希穎  
莫論其意皆竊笑之既  
弼長於憑城今出在野  
不得則勿返日越將五  
在手希顯曰夜去矣日  
死必矣遂請降希顯與  
任以心腹高庭暉聞之  
易也光弼曰思明常恨  
必可取日越被塞任必  
越聞日越被塞任必思  
弼謂李抱玉曰將軍能  
守南城二日攻河陽光

曰過期何如光弼曰過期而救不至任棄之可也  
 抱玉許諾勒兵拒守賊以待之抱玉繕完城備明日復  
 明旦當降賊歛軍殺傷甚眾時光弼命鎮西行營  
 請戰出奇兵夾擊殺傷甚眾時光弼命鎮西行營  
 置柵柵外穿塹賊將周擊攻之光弼命鎮西行營  
 節度使荔非元禮出勦卒於羊馬城以拒賊賊填  
 塹八道開柵為門光弼使問元禮曰中丞視賊填  
 塹開柵晏然不動何也元禮曰司空欲守乎戰乎  
 光弼曰欲戰元禮曰欲戰則賊為吾填塹何為禁  
 之先弼曰善吾所不及勉之元禮曰吾填塹何為  
 士突出奮擊破之周擊復收兵趣北城光弼入登  
 城望曰賊兵多而不整不足畏也不過日中保為  
 諸君破之乃命出戰及期不決召諸將問曰賊陣  
 何方最堅曰西北隅命郝廷玉當之又問其次曰  
 東南隅命論維真當之今諸將曰兩軍望吾旗而  
 戰吾馳旗緩任爾擇利吾急馳旗三至地則萬眾  
 齊入死生以之少退者斬又以短刀置韉中曰戰  
 危事吾圍之三公不可死賊手萬一不利諸君死

敵我自劉不今諸君獨死也再戰廷玉奔還之  
 驚命取其首廷玉曰馬中箭非敢退也易馬還之  
 僕固懷恩小却光弼又命取其首懷恩更前大戰  
 光弼連颶其旗諸將齊進致死呼聲動天地賊眾  
 大潰思明及擊皆遁去胡氏曰中潭之戰李光弼  
 不遺餘力僅得一勝向若不罷郭子儀使與犄角  
 賊必可平矣然史言魚朝恩惡子儀而不言所惡  
 之事竊意子儀以渾洪重厚不能為閣尹屈此固  
 朝恩之所惡也或曰當是時人主委信內侍子儀  
 既欲為國平賊盍亦小以濟事為務而形見主  
 角自取疑疾豈非所矜者小而所失者大乎曰此  
 子儀之所以為子儀而不可及者也使子儀承奉  
 朝恩以固權位雖擒思明平河比未免於尋而  
 直尺王良之所不為而謂子儀為之乎光弼之見  
 惡於程元振也  
 得非亦近是乎  
 尋而直尺禮法疏云八又曰尋尺小尋大不可  
 大而就小以要利也王良之所謂不為王良以詭  
 集覽  
 亂流安關統洽惟貞惟貞無

帝太建五年王良之用 今按橫流而渡曰亂言亂于河 詩涉渭為亂是也集覽誤甚

十一月商州刺史韋倫發兵討荆襄平之

康楚元等與至萬餘倫發兵討之生擒楚 元得其所掠租庸二百萬緡荆襄皆平

貶第五琦為忠州長史

乾元錢重輪錢與開元錢三品並行民爭盜鑄貨 輕物重穀價騰踊餓殍相望言者皆歸咎於琦故 貶之御史大夫賀蘭進明相坐琦黨亦貶漆州司馬 胡氏曰賀蘭進明不救唯陽巡遠敗歿肅宗以此 罪之雖殺之于唯陽以謝忠義之寇良不為過乃 置而不問反用第五琦黨而去之宜足以服人心 乎

**質實**

入宋熙寧中復置漆州又置漆溪縣景炎

三年廢故址在播州宣慰司北二十五里 睢陽郡名注見漢後主延熙十八年宋

十二月史思明寇陝擊却之

**考異**

提要陝下有衛伯 王一字擊却當作

破計

史思明遣其將李歸仁將鐵騎五千寇陝州神 策兵馬使衛伯玉以數百騎破之得馬六百匹

上元元年春正月以李光弼為太尉兼中書令

以郭子儀領邠寧鄜坊節度使

党項等羗吞噬邊鄙將逼京畿乃分邠寧為鄜坊 節度以邠州刺史桑如珪鄜州刺史杜晃領之分 道招討而以郭子儀領兩道節 度留京師假其威名以鎮之

平康

本州之馬坊地唐置坊  
州坊北去鄆百一十里  
注見太宗貞觀五年  
帝延熹五年  
置義渠縣始皇時為比地  
屬安定郡後魏於此置華州  
州合之曰鄆寧後周分置趙興郡  
唐改為寧州又置彭原郡宋復為寧州  
宣和初置  
興寧軍金屬慶原路元屬鞏昌路  
本朝因之以  
安定縣首入改屬慶陽府  
鄆坊二州名鄆注見漢  
獻帝建安十七年坊本漢左馮翊  
郡後魏改中縣地渠搜  
中郡都尉治比姚秦置中  
高郡後魏改中縣地渠搜  
統中改曰內部隋屬上郡  
唐初復改為中郡縣後  
置坊州宋仍舊元廢坊州  
以縣屬鄆州本朝因  
之改屬  
延安府

**書法**

領者何不行也子儀收復兩京功不細矣  
相州之潰咎在無帥而聽朝恩之譖召還

京師至是則又欲假其威名以鎮之知假其名  
而不知用其人獨何心哉河隄之戰使子儀在  
外與光弼相為持角則可以一戰而擒思明矣  
又何待借兵回紇至受其屈辱而後僅得成功  
乎書曰領節度  
使病肅宗也

二月李光弼攻懷州與史思明戰破之

第五琦除名流夷州

或告琦受人金二百兩遣御史劉期光按之琦曰  
二百兩金不可手事若付受有憑請查律科罪期  
光奏琦已服  
罪故有是命

三月李光弼破安太清於懷州夏四月破史思明於

河陽

**寶實**

懷州注見宋  
帝昇明二年

以常倫為山南東道節度使尋以來瑱代之

襄州將張維瑾曹介敘節度使史翻據州反制倫以倫為節度使時李補用事節度使皆出其門倫既嗣廷所除又不補州中平改秦州防

閏月以王思禮為司空

武德以來不為宰相而拜三公自此始

追謚太公望為武成王

五月以苗晉卿行侍中

晉卿練達吏事而詳身  
**質實**胡廣注見宋孝  
回位時人比之胡廣  
**質實**武帝大明二年

**書法**行官始此

呂誣罷

官官馬上言受賂為人求官於誣  
**集覽**馬上言馬誣為補官事覺上言杖死誣罷  
言

以劉晏為戶部侍郎充度支鑄錢監錢等使

晏善治財利故用之  
**質實**劉晏曹

六月桂州破西原蠻

桂州注見秦始皇三十二年桂州西原蠻注見代宗

敕小錢一當十其重者當三十

大曆八年  
○義渾寇鳳翔節度使崔元遠破之

三品錢行沒父屬廣蓋孝子至誠也千人相食京兆捕私鑄者棄月間榜死於市人不能禁乃赦開元錢與乾元小錢皆死一榜與接通創當十其重輪者當五十也

### 興王侶卒

侶張后之子也張后數欲危太子太子以恭遜取容會侶卒后幼子定王侗幼太子位遂定

**覽**

召時招反

**寶**

定州名注見周威烈

**集**

秋七月李輔國遷太上皇於西內

**考異**

太字羨按至德元載書尊

帝為上皇天

上皇愛興慶宮自蜀歸即居之上時自夾城往起居上皇亦時至大明宮陳玄禮高力士侍衛上

命王貞公主如仙媛及梨園弟子往娛侍之上皇多御長慶樓父老過者往往瞻拜呼萬歲上皇於樓下置酒食賜之又嘗召將軍郭英又等上賜晏李輔國言於上曰上皇居興慶宮日與外人交通玄禮力士謀不利於陛下今六軍將士盡武勳臣皆反又不安臣不敢不以間上泣曰聖皇慈仁豈容有此對曰上皇固無此意其如群小何陛下當為社稷大計消亂於未萌豈得狗匹夫之孝且興慶淺露非至尊所宜居大內深嚴奉迎之有何不可又令六軍將士叩頭請之上嚴奉迎會上不豫輔國矯稱上語迎上皇帝以興慶宮射生五百騎露刃遮道奏曰皇帝以興慶宮迎上皇得無禮叱今下馬力上因宣上皇誥曰諸國各好在將士皆納刃拜呼萬歲力士又叱輔國共執上皇馬鞭侍衛如西內侍衛兵統老國素服見上請罪上曰卿等方微杜漸以安社稷

何所懼也刑部尚書顏貞卿首帥百寮上表請問  
 上皇起居禮勒致仕更選後宮百餘人以備灑掃  
 州陳玄禮二公主視服膳四方所獻珍異先薦上  
 萬安咸宜日以不憚因不茹葷辟穀浸以成疾上  
 皇然上皇日以不憚因不茹葷辟穀浸以成疾上  
 初猶往問安既而上亦不疾但遣人起居其後上  
 稍悔寤至輔國欲誅之集覽如仙媛所結好媛也  
 畏其握兵竟不能決媛注所結好媛也  
 唐制九嬪之中有昭媛脩媛充媛案如仙媛也  
 名射生至德中擇善騎射者千人為射生手號英  
 武軍各好在社甫詩好在阮元瑜注好在乃存問  
 之辭也視服膳察視衣服及所食膳也記文王世  
 子篇飲食必在視寒煖之節食下問所膳始葷茹  
 奇汝飲食也葷臭菜也方術家所禁謂氣不潔也  
 爾雅翼云西方以大蒜小蒜興渠慈葱茗葱為五  
 葷道家以韭蒜芸臺胡荽薤為五葷辟穀為句注  
 見宋主義符質實蓬州本漢巴西郡宕渠縣地晉屬  
 景平元年

後周又置蓬州治安固縣隋州郡俱廢唐初復置  
 蓬州治大寅縣天寶初改為咸安郡尋改為蓬山  
 郡乾元初復置蓬州宋以蓬也縣為州治元初置  
 蓬州路後復為蓬州治相如縣本朝以相如縣  
 省入改屬順慶府巫州本秦黔中郡地漢屬武陵  
 郡晉宋齊梁皆因之陳為沅陵郡地隋屬辰州唐  
 初因之乾元初置巫州宋復改為沅州又改為潭  
 郡大曆中改為叙州宋復改為沅州治盧陽縣元  
 初改置沅州路尋降為州省盧陽縣入焉辰州初改  
 為沅州府尋復為州省盧陽縣入焉辰州初改

**書法**

**發明**

直書李輔國遷而肅宗不子之  
 罪著矣輔國不臣之惡極矣  
 甚矣小人之為禍也親莫親於父子而能  
 間之愛於愛於夫婦而能離之蓋其巧非  
 似忠詭謀似密而又柔行遷入易於聽受自非  
 剛明不惑鮮不為其所移人所始焉親之寵  
 之漸至假以大權父而不可復則斯固禍亂之  
 所從出也李輔國之惡積非一日肅宗既不能

謹之於初烏能裁之於後  
所請然未幾專輒行之於  
詰反以耳言順適其意遂  
保此信任小人之禍也綱  
於西內則肅宗當置何地  
詞肅宗身為人子也居凡  
亦寄生焉耳於  
輔國乎何誅

### 命郭子儀出鎮邠州

或上言天下未平不宜置郭子儀  
於散地命出鎮邠州竟項遁去

### 制郭子儀統諸道兵取范陽定河北不果行

制下旬日為魚朝恩所沮事竟不行胡氏曰直取  
范陽還定河北固討賊之上策然道由河北乃抵  
范陽向者賊未盡得河北也是以此策可施今則  
往往為安史所有猶為是計不亦晚乎朝恩力沮

其行無乃見肅宗  
無河北之志邪  
**質實** 安史謂安祿  
山史思明

#### 書法

不果行何惜之也正塞北出直取范陽李  
肅宗之進退人才一則輔國二則輔國其決兵  
計也一則朝恩二則朝恩故雖克復大業而竟  
失河北蓋  
有由矣

### 冬十一月江淮都統劉展反

李銑劉展皆領淮西節度副使銑貪暴不法展剛  
疆自用節度使王仲昇奏銑罪而誅之又使監軍  
邢延恩入奏展佩疆不受命請除之延恩因說上  
請除展江淮都統代李恒侯其釋兵於鎮中道執  
之上從之以展為江淮都統密敕李岷及淮東節  
度使鄧景山圖之延恩以制書授岷展疑之曰江  
淮租賦所出今之重任展無勳勞一旦恩命如此  
疑有讒人間之事苟不欺即節可先得乎延恩懼



乃馳詣廣陵解頌印節以授展展乃上表謝恩謀  
 追江淮親舊署之心膺悉與宋州兵七千趣廣陵  
 延恩奔還廣陵與李岷言岷州縣莫知所從岷州  
 縣言展反展亦移岷言岷州縣莫知所從岷州  
 兵渡江也京口鄧景山將萬人屯徐城展素有威  
 名江淮人望風畏之使其將孫待封擊景山景山  
 眾潰展遂入廣陵遣屈突孝標狗濠楚王暉略淮  
 西展軍白沙設疑兵若將趣此固者李岷悉兵拒  
 守展乃自上流濟襲下蜀岷州

**集覽** 帝十一年屈突  
 軍潰奔宣城展遂陷昇潤州

代北復姓也暉况遠反北固山名在鎮江城比一  
 里廻嶺下臨長江山上有此固樓天色清明望見  
 廣陵城如青霄中鳥道相去五十里昇潤州占  
 金陵也今建康府是潤州即京口也今鎮江府是

**質實** 淮西軍名注見憲宗比五十二里即古徐國  
 也白沙山名在鳳陽府城東八十里其山遍  
 是白沙故名比固山名在鎮江府城北下臨長江  
 其勢險固梁武帝嘗登比山乃建樓於其上賜名

比固天色清明望見廣陵城如青霄中鳥道相去  
 五十二里下蜀港名在應天府上元縣北一百里

俗呼曰官港

**書法**

劉展之反上失信也而以文書何罪展也  
 展既入廣陵狗濠楚略淮西陷昇潤諸州  
 是負反矣然激其反者上不信也必官爵誘人  
 而圖之其為不信也大矣綱目書其新命曰江  
 淮都統所以病其上也然則  
 江淮之荼毒上之人實為之

李光弼拔懷州擒安太清

敕平盧兵馬使田神功討劉展

李岷之去潤州也副使李岷用謂曰虞尊位食  
 重祿臨難而逃之非忠也以數十州之兵食三  
 五湖之險固不發一矢而棄之非勇也失忠與勇  
 何以事君哉用請收餘兵竭力以拒之岷乃悉以

後事授藏用藏用技散卒募壯士得二千餘人立  
柵以拒展戰敗奔杭州展諸將遂陷宣蘇湖濠楚  
舒和滁廬等州所向摧靡橫行江淮間時平盧兵  
馬使田神功將兵三千屯任城鄧景山奏乞勅神  
功救淮南且遣人趣之許以淮南金帛子文為賂  
神功及所部皆喜悉衆南下展懼選精兵渡淮擊  
神功連戰皆敗

**質實**

田神功南宮人

二年春正月田神功擊劉展斬之餘黨皆平

**考異**

上據

書劉展反擊營作討斬當作誅

田神功使楊惠元范知新等分道擊劉展知新至  
下蜀展拒擊之將軍賈隱林射展中目遂斬之惠  
元破王暉於淮南孫待封請李藏用降餘黨皆平  
平盧軍大掠十餘日安史之亂兵不至江淮至是  
其民始罹荼毒矣范氏曰即延恩一言而朝廷失  
信藩臣背叛江淮塗炭甚矣小人之交亂四國也

然亦肅宗不明有以來讒慝之口豈特一延恩之罪哉

**集覽**

罹荼毒罹音離遣也荼苦菜名

言民之苦毒如荼也

**質實**

賈隱林華原人

二月李光弼與史思明戰於却山敗績河陽懷州皆

陷

或言洛中將士皆燕人又戊思歸上下離心急擊  
之可破也魚朝恩以為信然屢言之上教李光弼  
等進取東京光弼奏賊鋒尚銳未可輕進僕固懷  
恩勇而復麾下皆蕃漢勁卒恃功多不法郭子儀  
寬厚曲容之每用兵倚以集事光弼一裁之以法  
懷恩不悅乃附朝恩言東都可取由是使相繼  
督光弼出師光弼不得已將兵會朝恩等攻洛陽  
陳於却山光弼命依險而陳懷恩陳於平原光弼  
曰依險則可進可退若陳平原戰而不利則盡矣  
思明不可忽也命移於險懷恩復止之史思明乘

其未定薄之官軍大敗走保開喜河陽懷  
州皆沒於賊朝廷聞之大懼益兵屯陝

### 貶李揆為袁州長史以蕭華同平章事

荆南節度使呂誣以善政聞李揆與誣不相悅恐  
其復入相陰使人求誣過失誣上疏自訟乃貶揆  
而相華

### 三月史朝義殺史思明

史思明猜恐奸殺群下人不自保朝義其長子也  
無寵愛少子朝清使守范陽常欲殺朝義立朝清  
為後既破李光弼欲乘勝西入關使朝義襲陝自  
將大軍繼之朝義數進兵皆敗思明詭怒欲斬之  
朝義憂懼部將駱悅蔡文景說之曰悅等與王死  
無日矣古有廢立請召曹將軍謀之王苟不許今  
歸李氏矣朝義召思明宿衛將軍曹將軍者以其謀  
告之遂以兵入射思明殺之朝義即偽位使人至

范陽殺朝清并不明已者數十人諸部舊將  
皆思明故等夷召之多不至略相羈縻而已

**集覽**

故等夷故舊等輩  
夷平也平謂平步

### 貶李光弼為開府儀同三司

光弼上表  
求自貶也

### 夏四月梓州刺史段子璋反討平之

段子璋驍勇從上皇在蜀有功東川節度使李魚  
奏替之子璋舉兵襲魚於綿州道過遂州殺刺史  
魏王巨魚戰敗奔成都子璋自稱梁王陷  
劍州西川節度使崔光遠與魚共少斬之

### 復以李光弼為大尉統八道行營鎮臨淮

**質實**

臨淮  
郡名

注見昭宗景  
福二年泗州

秋七月朔日食既大星皆見

胡氏曰日者陽精發見之至著者故以為人君之表也妾婦乘其夫則暗而不明臣子背君父則暗而不明夷狄侵中國則暗而不明政權在臣下則暗而不明肅宗有其三焉故元年日食一既至是暗而加暗焉天事常象亦云著矣而肅宗終無又既而加暗焉天事常象亦云著矣而肅宗終無恐懼備省仰答變異之意曾未十月非常之禍上及其父彰震其躬醜速其質實漢惠帝七年子雖欲救之亦無及矣

**書法**

而德元載嘗書日食既矣於是再書食既

一世再既如肅宗者以女宗之惑溺謫見於天一而再猶皆不盡如鈞開元十七天寶十四肅宗而再至於既何也日者人君之表也玄宗溺於貨色君德固已昏矣然君威猶未奪也制於小人女子則威柄背失君之不君甚矣食既之再夫豈適然凡天之示戒一見再見則禍至必矣故肅宗再書日食不盡如鈞而明年祿山反又明年玄宗出再書日食既而明年肅宗即世張后亦見殺可不畏哉綱目書日食既未有無其應者免者其惟漢明帝乎詳漢惠七

八月加李輔國兵部尚書

輔國求為宰相上曰以卿之功何官不可為其如朝望未允何輔國乃誦僕射裴昱等使薦已冕曰吾臂可斷宰相不可得上大悅輔國銜之

九月置道場於三殿

主以天成地平節於三殿置道場以宮人為佛菩薩北門武士為金剛神王召大臣膜拜圍繞

**覽**天成地平節於三殿置道場以宮人為佛菩薩北門武士為金剛神王召大臣膜拜圍繞

萬物祥以成遂菩薩梵語菩薩華言普濟也案釋典云善之為言了也薩之為言見也謂智慧了見

也此門武士左右羽林將軍字統北衙禁兵曰北門金剛佛氏有金剛之號取金有百鍊不壞之義也膜拜胡人禮拜也膜音莫讀會裏要曰胡人拜稱南膜穆天子傳膜拜而受注云長跪拜也

**信** 天或地平節集實引書傳辭其義也今按此乃肅宗生月九月三日也

**書法** 書置道場議也於三殿甚議之也日食再

道場於三殿肅宗所以應天者蓋如此且帝以佛能禍福而以宮人為之汗襲甚矣書曰於三殿非地也是故晉孝武之直佛精舍書內殿肅宗之置道場書三殿武宗之築望僊書禁中皆

譏之譏也

**發明** 前書立大一壇此書置道場於三殿其失其妻而欲其媚鬼神將誰欺哉書以譏之宜矣

### 制去尊號及年號以建子月為歲首

范氏曰肅宗信穰祈之小數以為更制改號可以致福而弭禍夫畏鬼神聽巫覡者匹婦之愚也

天下之君為寶寶帝乾祐三年

**書法** 書譏也肅宗所以應天者又如此天之再

而加輔國尚書是猶父母怒此而復以此反之

有不甚其怒乎方且置道場去尊號改正朔以

歷之果何益哉綱目

### 制除五品以上官今舉一人自代江淮大饑

冬十月楚州牙將高幹殺其刺史李藏用

江淮都統崔圓署李藏用為楚州刺史會度支租庸使以劉展之亂諸州用物無準奏請徵驗諸將

往往賣產以償之蓋用恐其及已嘗與人言頗有  
悔恨其牙將高幹故怨告藏用反襲殺之崔圓有  
遂簿責藏用將吏將吏皆附成其狀獨孫待封堅  
言不反圓命斬之或謂曰子何不從衆以求生待  
封曰吾始從劉大夫本詔書來赴鎮人謂吾反李  
公起兵滅劉大夫今又以此李公為反如此誰則非  
反者吾寧就死不能之

**集覽**

責以文簿次

責之

**實實**

州楚

### 建子月受朝賀如正旦儀

### 貶劉晏為通州刺史

或告鴻臚卿康謙與史朝義通事連司農卿嚴莊  
俱下獄京兆尹劉晏遣吏防守莊家莊怨晏告其  
道禁中語矜功怨上乃貶晏莊而誅謙胡氏曰嚴  
莊死有餘罪不可以其降而贊之幸其自敗正名

行辟夫豈不可又寬宥焉且晏誠有矜功  
怨上之言不輕於莊之背叛殺逆之罪乎

**集覽** 建子  
月以十一月為歲首肅宗改制度故不以數紀  
以斗所建辰為名明年建寅月復稱正月鴻臚卿  
注見漢武帝太初元年道禁中語說宮禁中語  
話也德宗時杜黃裳勸帝執誼請太子監國執誼  
驚曰夫人甫得一官奈何口

**實實** 州一本漢巴郡  
官渠縣之東界東漢析置宜漢縣晉省之劉宋復  
置屬南宕渠郡南齊屬巴渠郡梁改置東關郡及  
置萬州西魏改為通州隋初郡罷大業初改州為  
通州郡唐初復為通州宋初改為漢等縣省入  
初復改為通州宋初改為漢等縣省入屬  
元仍舊國朝初改州為蘇州以通川縣省入屬  
夔州

以元載為度支鹽鐵轉運等使

度支郎中元載敏悟善奏對上愛其才委以江淮漕運數月遂代劉晏掌財利載以江淮雖經兵荒其民猶有貨產乃案籍舉八年租調之造負及逃者計其大數而徵之擇豪吏為縣令督之不問負之有無察民有粟帛者發徒圖之籍其所而中分之甚者取八九謂之白著有不服者嚴刑以威之民聚山澤為

**集臨見**

白著民有等產無因而

上朝太上皇於西內

**考異**

帝太上字當作

先是山人李唐見上上方抱幼女謂唐曰朕念之卿勿怪也對曰太上皇思見陛下計亦如陛下之念公立也上泫然泣下然畏張后不敢請西內至是始往朝范氏曰陽失其所以為陽則制於陰剛失其所以為剛則制於柔肅宗失其所以為剛制於小人女子至不敢見其父而况能保四海乎

**集覽**

泫然涕流貌

**書法**

自輔國劫遷於是踰年矣始一書朝從以脅於張后故也又五月而上皇違世矣

宗之罪其何以自贖哉

**庚壬**

寶應元年春建寅月李光弼授許州

**質實**

許州注見

興十年許昌

建卯月河東軍亂殺其節度使鄧景山

初王恩禮為河東節度使資儲豐衍積米百萬斛管崇嗣代之為政寬弛其散死盡上聞之以鄧景山代之景山至鉤拔出入將士隱沒者皆懼有禪將抵罪當死諸將請之入許其弟請代之亦不許請入一馬以贖罪乃許之諸將怒曰我輩曾不遣使慰諭以安之諸將請以兵

**質實**

見閔帝應順元

行營兵殺都統李國貞節度使荔非元禮

絳州糧賜不充朔方行營都統李國貞屢以狀聞  
 朝廷未報軍中各怨又以國貞治軍嚴思郭子儀  
 之寬突將王元振因謀作亂國貞怒曰朔方健兒豈  
 都統宅具畚鍤待命士卒若怒曰朔方健兒豈備  
 宅夫邪元振帥之執國貞自無卒食於前曰食此而  
 役其方可乎國貞曰脩宅則無之軍食則屢奏而  
 未報諸君所知也衆欲退元振曰今日都統不死  
 則我輩死矣遂殺之鎮西北庭行營兵亦殺其節  
 度使荔非元禮推禪將白集臨見畚鍤音本插左傳  
 孝德為帥朝廷因而授之田  
 畚以草索為之宮屬史記田質實  
 單傳身操版鍤注鍤鍤也  
 年東  
 雍

發明

所貴乎天子者為其能守上下之分嚴等  
 級之防也故曰君將納氏於軌物而人君  
 者所以管分之樞要者也宰而下之士卒之事  
 偏裨偏裨之事主帥亦猶主帥之事天子嚴其  
 下正所以樹其主耳肅宗在唐雖僅能克復二  
 京然紊亂名分實始於此蓋自前日平盧置帥  
 由軍士廢立於是軍權倒置遂不可解綱目於  
 去冬書楚州牙將殺其刺史今春書河東軍殺  
 其節度使又書行營兵殺都統及節度皆不聞  
 朝廷有處置之命徐而考之或付之不問或就  
 軍中所欲立者授以節鉞自是而後承襲為常  
 至於唐亡而後已君子觀劍日而後所書則知  
 唐之亡也由長藩鎮而藩鎮之禍實始於肅宗  
 所謂立夷則則實下建則則上否其來非一日  
 有天下者可不鑒哉

建辰月賜郭子儀食分陽王知諸道行營



絳州諸軍剽掠不已  
新進諸將所能  
節度行營兼與  
數萬以給絳軍時上  
曰老臣受命將死於外  
入卧内謂曰河東之  
振自以為功子儀曰吾  
叔元振及其黨四十人  
誅殺鄧景山者數十人  
是河東諸鎮率皆奉法  
山皆殺之辛雲京聞之亦按

### 以來瑱為淮西河南節度使

召山南東道節度使來瑱赴京師瑱樂在襄陽諷  
將吏上表皆已復得還鎮呂誣及中使往來者言  
瑱曲收衆心恐又難制上乃割商金均房別置觀  
察使令瑱上領六州行軍司馬裴茂謀奪瑱位密  
表瑱偃彊難制請以兵襲取之上以為然以瑱為  
西河南節度使外示寵任實欲圖之密敕以瑒為

代瑒為

**集覽**

商金商古商國後魏上洛郡周為商  
防禦使

房均秦屬南陽隋置均州房本  
隋房陵郡唐改房州茂如終反

安十二年商金均房四州名商注見  
元年上洛金注見漢後主建興十八年西

見晉元帝建武元年武當房注見漢獻帝建安  
二十四年河南節度注見秦莊襄王元年三川

### 蕭華罷以元載同平章事領度支轉運使如故

李輔國以求宰相不得然蕭華言華專權請  
罷之而相載上不許固請不已上從之

**書法**

李輔國請之也自蕭華罷去而宰相亦出於  
國矣宰相職無不統而復領使則深譏之凡書如

之事也書領度支轉運使如故深譏之凡書如  
故皆譏也終綱日書如故四非譏辭

元中和元五代唐成惟鄭賦非譏辭

綱目卷一百一十五

建巳月楚州得寶五十三枚

楚州言尼貞如恍惚登天見上帝賜以寶五十三枚云中國有災以此鎮之群臣表賀范氏曰堯命重黎絕地天通蓋惡巫覡矯妄而誣天罔民也後世主昏於上民迷於下黷亂天地無所不有肅宗父子不相信妖由人興故姦偽得以惑之獲寶不一月而二帝崩吉凶之驗亦可觀矣

集覽

書法

上書得寶五十三而下書大喪二殺后一寶之為應乃如此書所以示鑒戒也終綱

日書得寶一而已

發明

玄宗得妙寶符未幾而有漁陽之變肅宗得寶五十三枚未幾而兩宮不保是皆

妖人附會以投之耳有書于策識者可以觀矣

太上皇崩考異

太字姜皇下漏天帝二字

太上皇崩年七十八上自仲春寢疾聞上皇登遐疾轉劇乃命太子監國

復以建寅為正月

書法

魏主獻嘗建丑矣後主建卯十五年不三年而復於是肅宗建子卯正矣十四年而復夏時

信不可易也自是變子卯正矣十四年而復夏時

帝崩

**書法**

賀善贊曰肅宗之崩而夫道奪其國而君道失殺齊

李輔國殺皇后張氏考異後當作弒按北魏宣武之

咎高氏宮禁事秘莫能詳也綱目特書高肇殺其主

朱子考證殺當作弒。謹按唐書張皇后謂太子曰

意也考證李輔國久典禁兵制教皆從之出禮過遷

而輔國罪甚大陰謀作亂不可不誅張后雖云有隙

告君父而顯誅之則肅宗未至遽崩母后不致遇弒

下可全昆弟之倫上可振朝廷之威宜寺之端或由

此而息歎一失其機及被輔國矯太子命遷后於別

殿幽殺之及其二子有累代宗之德多矣尹氏發明

若然其說則恐世之為人奴者殺其主母而不謂之

明不正弒逆之罪而正受弒者之罪其說抑未然乎

云有書曰殺者非予輔國也所以振張后之罪爾發

初張后與輔國相表裏專權用事晚更有隙內輔

生使程元振黨於輔國上疾篤后召太子謂曰輔

國久典禁兵陰與程元振謀作亂不可不誅太子

泣曰陛下疾甚危不告而誅必致震驚恐不能堪

弒作

**集覽**

下其妻任李輔國等殺后并係及充

**集覽**

下其妻任李輔國等殺后并係及充

下其妻任李輔國等殺后并係及充

下其妻任李輔國等殺后并係及充

下其妻任李輔國等殺后并係及充

下其妻任李輔國等殺后并係及充

下其妻任李輔國等殺后并係及充

下其妻任李輔國等殺后并係及充

下其妻任李輔國等殺后并係及充

下其妻任李輔國等殺后并係及充

下其妻任李輔國等殺后并係及充

下其妻任李輔國等殺后并係及充

下其妻任李輔國等殺后并係及充

下其妻任李輔國等殺后并係及充

下其妻任李輔國等殺后并係及充

下其妻任李輔國等殺后并係及充

**書法** 曹操於伏后也高華為于后皆書殺此其書

而逆其舅是罪大非也故不書殺是故晉賈

后書殺唐張后書殺晉非之也終綱曰皇后書

者二列國之右書殺一書殺下后

**發明** 皇言入下之也而以體察何取張后與國賊

表裏擅權殺建寧上皇制天子亦不得

今又迭越王以造禍使其事成則天子亦不得

立而唐危矣所以正張后之罪爾若夫專橫之

輔國也所以正張后之罪爾若夫專橫之

惡又自不言可知皇且猶

殺之如獺狐兔然况餘人乎

**太子即位** 考證 豫當作太子

輔國引太子素服與宰相相見遂即位輔國恃功

蓋橫明謂上曰大家但居禁中外事聽老奴處分

上內不能平以其方握禁兵外尊禮之號為尚父

而不名事無大小皆咨之群臣出入皆先詣輔國

輔國亦晏然處之集覽 天家猶言天家蔡邕獨斷曰天子

### 以李輔國為司空兼中書令

**書法** 前書為大僕卿矣又書加兵部尚書矣於

有劉騰志是復為司空是三公也官者書為司空魏

**發明** 以書以輔國為司空兼中書令文無貶詞然

則唐室之卑從可知矣

# 敕大小錢皆當一

民始安之

**書法**

唐世錢幣七變肅宗居四至是而民始安之自此終唐世無書改鑄者矣

# 李光弼使田神功擊史朝義大破之

**考異** 擊當作討

史朝義自圍宋州數月城中食盡果毅劉昌曰倉中猶有麩數千斤請屠食之不過二十日李大尉必救我李光弼至臨淮諸將以朝義兵尚彊請南保揚州光弼曰朝廷倚我以為安危我復退縮朝廷何望徑趣徐州使充鄆節度使田神功進擊朝義大破之先是神功既克劉展留連揚州聞光弼至乃還光弼在徐州惟軍旅之事自決之衆務悉委判官張修修吏事精敏區處如流諸將事之如事光弼由是軍中肅然東夏以寧先是神功見官屬著平受其拜及見光弼與修抗禮乃大驚徧拜

官屬曰神功出於付伍不知禮儀

**集覽** 宋州今睢州是注見

漢景帝二年睢陽修倉舍石 **質實** 注見前劉昌開封人兗劉二州名兗

縣地東漢屬廩丘縣後周置清澤縣及高平郡隋初罷郡改縣為萬安後改為鄆以廩丘省入大業

初改置制城縣屬東平郡唐初因之乾元間改置

劉州以制城縣屬五代周罷州以縣屬濟州宋因

之金以水患徙盤溝村元屬濟寧路

國朝因之改屬兗州府 **書法** 書使何歸功光弼也神功自平劉展大肆

光弼號公豈能成功故持書使若 **書法** 暴橫留連揚州其非心乎王室明矣自非

都將李晟則不書使矣大曆三 **書法** 暴橫留連揚州其非心乎王室明矣自非

# 復以來瑱為山南東道節度使

來瑒聞徙准西大懼上言准西無種請俟叔麥而行又諷將吏留已上欲姑息計之裴茂屯穀城既

侍密敕即帥麾下... 對曰尚書不受朝命... 此因取敕告示之... 賜死范氏曰肅宗... 誘反側之臣故劉... 不以其道故也且... 謀使戎克賁而代... 藩臣屈疆阻兵得... 無亂集覽藩鎮唐自... 肱解相依以土地... 傳子孫謂之藩鎮... 也子昂

**書法**

書復以何美改過也肅宗信用邇言專以... 焉則瑱亦劉展矣然則姑息是乎曰瑱之政... 表明也瑗其以詐失人若不若徐為之計也使

果跋扈則割其四州必不肯嘿無一... 辭而淮西之徒必不畏懼而上請矣

**六月進李輔國爵博陸王考證**

當作宦者於李輔國... 之上○謹按李輔國

宦官之罪首也宦者拜官有之未聞為三公者封侯... 有之未聞進王爵者為三公封王自輔國始或曰鈞... 為輔國也既書宦者於兼大僕卿之上進王爵何必... 復書乎曰漢封單超為列侯又以為車騎將軍皆書... 宦者於其上考之凡例加於除官以著其與政如於... 對爵以著其有功先儒謂宦寺之禍甚於女寵漢唐... 不顯危實由此輩可不誠哉

程元振謀奪李輔國權密言於上請稍加裁制解... 輔國行軍司馬及兵部尚書出居外第於是道路... 相賀輔國始懼上表遜位... 詔罷中書令而進其爵

**書法**

宦者封侯過矣未有封王者也雖曰實奪... 其權然非所以示後世矣故書譏之宦者

封王終綱  
自一而已

以劉晏為度支轉運鹽鐵等使

秋七月郭子儀入朝

時程元振用事忌子儀功高任重數譖之子儀不自安奏請解副元帥節度使遂留京師

台州袁晁作亂

以程元振為驃騎大將軍

**考異**

以下漏宦者二字

**考證**

當書宦者

於程元振之上

**發明**

嗚呼唐室宦者之禍相尋於無窮烏得而不亂哉是時亂根尚在而代者已踵其後故書以元振為大將軍則是一輔國未去一輔國已生矣禍亂果何時而弭乎

九月以來瑱同平章事

貶裴冕為施州刺史

左僕射裴冕為山陵使議事與程元振相違貶為刺史

回紇舉兵入援冬十月以雍王适為天下兵馬元帥

討史朝義大敗之取東京及河陽賊將薛嵩張忠志

以州降

上遣中使劉清潭使於回紇修舊好且徵兵討史朝義時回紇登里可汗已為朝義所誘云唐室繼

有大喪中原無主清潭謂曰先帝雖棄天下今皇帝即廣平王也回紇乃為起兵至三城見州縣皆

為丘墟有輕唐之志乃因辱清潭清潭遣使言狀京師大駭上遣殿中監藥子昂往勞之初毗伽闕

為登里求昏，肅宗以僕固懷恩女妻之。上令懷恩往見可汗，為言：「唐家恩信不可負，可汗悅，自陝州大陽津渡河，食大原倉粟，與諸道俱進。制以雍王適為天下兵馬元帥，以藥子昂、魏琚為左右廂兵馬使，韋少華、李進為行軍司馬，會諸道節度使及回紇於陝州，進討史朝義。上欲以郭子儀為副，程元振、魚朝恩等沮之而止。加僕固懷恩同平章事，領諸軍節度，行營以副。適至陝州，回紇屯於河北，適與僚屬往見之，可汗責適不拜舞。藥子昂對以禮不當，然回紇將車鼻曰：「唐天子與可汗約為兄弟，可汗於雍王叔父也，何得不拜舞？」子昂曰：「安有中國儲君向外國可汗拜舞乎？」且兩宮在殯，不應舞蹈，力爭久之，車鼻遂引子昂等各鞭一百，遣適歸營。琚、少華遂死。諸軍發陝州，僕固懷恩與回紇為前鋒，郭英、魚朝恩為殿。李抱玉自河陽入，李光弼自陳留入，會于洛陽，陳于橫水。懷恩遣驍騎及回紇並南山出賊柵，東北表裏合擊，大破之。朝義悉其精兵十萬救之，官軍擊之不動，鎮西

燕深州

節度使馬璘曰：「事急矣，遂單騎奮擊，奪賊兩驛，突入萬眾中，賊左右披靡，大軍乘之而入，賊眾大敗。斬首六萬，級捕虜二萬，朝義將輕騎數百東走，懷恩進克東京及河陽城，獲偽中書令許叔冀、懷恩、留回紇營，河陽使其子瑒帥步騎萬餘，逐朝義至鄭州，再戰皆捷。汴州降，回紇入東京，肆行殺掠，死者萬計。朝義自濮州北渡河，懷恩追敗之於衛州。賊將田承嗣等將兵四萬與朝義合，復來拒戰。僕固瑒擊破之，於是朝義、郭元振、辛雲京、抱玉等入其營，嵩等皆受代，居無何，僕固懷恩皆令復位，由是抱玉、雲京各表懷恩，有貳心。朝憲宜密為之。僕固懷恩亦上疏自理，上慰勉之。僕固懷恩前車昌遮反，披靡、精體、低垂也。漢書漢軍皆披靡，並其聲正也。義曰披靡，精體、低垂也。寶貫一統志云：大陽津，即

州



城北四里一名陝津春秋時秦伯伐晉自茅津濟  
封嶠戶而還即此處焉嶠州扶風人河陽城在  
懷慶府孟縣西南三十里春秋天王狩于河陽即  
此漢置縣隋文帝於此建河陽宮張忠志營州柳  
山人安祿山假子

**書法**

於是何遣劉清潭使回紇徵其兵其不書徵  
兵何諱之也據至德元載書徵兵回紇曷  
為諱之回紇既至三城困辱使者故諱之諱之  
則曷為書入援朝義之敗東京之復回紇與有  
功焉固不得

**發明**

前日兩京之復借助回紇今馬舉兵入援  
者不于夷狄之復有其功也今馬舉兵入援  
何為復書之哉夫當逆胡反叛之初二京覆沒  
肅宗以欲速之心急於討賊為迎侍上皇之舉  
是以借兵收復故綱日亦亮其不得已之意寓  
諸書法之間所以尊中國而存大體耳若夫代

**盜殺李輔國**

宗之初則非前日之比思明既死餘孽僅存李  
郭諸賢效忠宣力正自不必外求援兵况是時  
虜酋恃功浸肆桀驁甚至殺辱使人縱兵屠掠  
卒啓入寇之禍故綱目於此直書回紇入援者  
所以深罪唐人不能自立好與異類共功召亂  
納侮為後戒耳然則或書或不書皆有深意君  
子不察也

上在東宮以李輔國專權心甚不平及嗣位以輔  
國有殺張后之功不欲顯許之夜遣盜入其室竊  
輔國首及一臂而去救有司捕盜遣中使存問其  
家仍贈大傅胡氏曰不救不平輔國專權者公心  
欲顯誅之者私意也公與私特在利己不利己之  
問人君可不慎乎夫張后正位中宮猶太子之母  
也輔國遣使者以太子累大矣而猶以為功幽而  
殺之其為太子累大矣而猶以為功幽而

**集覽**  
大累

累力為反前子王顯赫不得道也  
以持之則大累也注累酒辱也  
謂罪相連及也

**書法**

誅盜殺何病唐也輔國罪惡滔天明正刑

帝之則不能刑也故唐不能誅李輔國而使盜殺

殺之則書盜昏不能誅楊光遠而使李守貞殺

著矣終綱目書盜殺十實而錄之而上之不能刑

**發明**

李輔國脅天子遷上皇賊國母其罪大矣

按法行辟死有餘辜代宗乃遣盜殺之何

十二月以張忠志為成德軍節度使賜姓名李寶臣

初李雲京引兵將出井陘常山裨將契丹王武俊

說張忠志曰河東兵精銳出遠闕下可敵也且

吾以寡當衆以曲遇直戰則必離守則必潰公其

圖之忠志乃降制復以為節度使賜姓名李寶臣

寶臣擢武俊為**集覽**契丹王武俊下武

先鋒兵馬使**書法**賜姓名不悉書據嗚沒斯賜李恩忠宋文

通賜李茂貞段凝賜李紹敏王晏球賜李

甚美書甚惡書書寶臣譏不踐其名也賜姓名

始此終綱目書賜姓名三李寶司李昌李贊

以僕固懷恩為河北副元帥

郭子儀以懷恩有平河朔功請以副元帥讓之

諸軍圍史朝義於莫州

史朝義走至貝州與其大將薛忠義等合還攻僕固瑒瑒設伏擊走之回紇又至戰于下博朝義大敗奔莫州懷恩兵馬使薛兼訓郝庭玉及實實田神功辛雲京皆會進圍朝義於莫州志云莫州本漢之鄭縣隋屬瀋州唐置鄭州改鄭為莫州朝省之故城在河間府任丘縣北三十里五

代宗皇帝廣德元年春正月以劉晏同平章事度支

節使如故

流來瑱於播州殺之

初來瑱在襄陽程元振有所請託不從及為相元振諸瑱言涉不順與賊合謀坐削官爵流播州賜

死由是藩鎮皆切齒於元振

**發明** 來瑒誠有罪耶宜正其誅誠無罪耶則不可殺今綱目書殺而分注述元振之譖則

其無罪為可知代宗初政如此何以號令天下宜乎他日叛將援之以為口實也

賊將田承嗣以莫州降李懷僊殺史朝義傳首京師

史朝義屢出戰皆敗曰承嗣說朝義今往幽州發兵朝義從之承嗣即以城降時朝義范陽節度使李懷僊已請降朝義至不得入獨與胡騎數百東奔欲入奚契丹懷僊遣兵追及之朝義窮蹙縊於林中懷僊取其首以獻僕固懷恩與諸軍皆還

以薛嵩田承嗣李懷僊為河北諸鎮節度使

以史朝義降將薛嵩為相衛州節度使田承嗣為魏博德棣五州節度使李懷僊

仍故地為盧龍軍使時河北諸州皆已降高平  
迎僕固懷恩拜於馬者乞行同台效懷恩恐賊平  
寵衰故奏留嵩等及李寶臣分帥河北自為黨援  
朝廷亦厭苦兵章苟莫無事因而授之承嗣舉管  
內戶已壯者皆籍為兵惟使人老弱耕稼數年間有  
眾十萬又遷其號為兵萬人自衛謂之牙兵范氏  
曰唐失河北實自此始由任蕃夷  
**集覽** 乞行間自  
為制將也使李郭為將肯如是乎  
**書法** 鎮何見河北之盡失也復失河北懷恩為  
之反薛嵩願於行陳

之  
**書法** 鎮何見河北之盡失也復失河北懷恩為  
之反薛嵩願於行陳

**發明** 前書以僕固懷恩為河北副元帥此書以  
薛嵩等為河北諸鎮節度則見處置之權

出於懷恩明矣謹而書之  
所以志唐失河北之始

### 回紇歸國

回紇部衆所過抄掠廩給小不如意輒殺之無所  
忌憚陳鄭節度使李抱玉欲遣官屬置頓人人  
憚趙城尉馬燧獨請行比曰紇將三燧先遣人  
其渠帥約毋暴掠帥遠之旗曰有犯令者君自戮  
之燧取死囚為左右小遣令立斬之回紇相  
失色涉其境者皆拱手有違令立斬之回紇相  
抱玉曰燧與回紇言頗得其情僕固懷恩恃功驕  
塞其子場好勇而輕今樹四帥外交回紇必  
窺河東澤潞之志宜  
**集覽** 燧安置宿頓之具渠  
深備之抱玉然之  
**集覽** 燧安置宿頓之具渠  
大魁帥也左傳故小  
不持重也左傳故小  
封地隋為霍邑縣地  
縣地隋為霍邑縣地  
郡唐屬呂州後屬晉州  
政和中陞為慶祚軍

元割屬霍州國朝  
因之改屬平陽府

**書法**

其書歸... 詩則以知... 輔則以... 元元契冊... 甲皆幸之... 歸者三

以梁崇義為山南東道節度留後

初梁崇義從來瑱鎮襄陽累遷右兵馬使有勇力  
能卷鐵舒鉤流毅寡言得衆心瑱死自鄧州引戍  
兵歸衆推為帥上不能討因  
以為留後崇義奏改瑱

三月葬泰陵喬陵

**實實**

一統志云泰陵唐玄宗之墓  
在西安府蒲城縣東北三十

里金粟山建陵唐肅宗之墓在西安  
府體泉縣西北一十八里武將山

夏四月李光弼遣將擒袁晁浙東平

初台州賊袁晁攻陷浙東諸州民疲於賦歛者多  
歸之聚衆近二十萬光弼使部將張伯儀將兵討  
之平

分河北諸州節度

以幽莫媯檀平薊為州管恒定趙深易為成德  
軍管相見邢汝為州管博德為魏州管滄棣  
冀羸為青淄管棣  
衛河陽為澤路管

敕議舉孝廉

禮部侍郎楊... 賜帝始置進士... 高宗時考功員

外郎劉思士始... 成俗以公... 帖括以... 朴崇廉... 任占一... 第出身... 經進士... 賈至京... 梓者鄉... 日以聞... 試通者... 以爲明... 者是之... 里學校... 爲庸人... 選之天... 下不亦... 及上難... 貢舉條... 則徒有... 有問經... 對策之... 文舉而... 里

無與廉舉... 及縮爲相... 有所未及... 士人之師... 曰凡應經... 先儒之說... 附于後勿... 此則人之... 三代故事... 三百字止... 人之習史... 序必慎選... 其言行次... 第謂年長... 第最高者... 自詔者曰... 居其鄉士... 者詩小... 維桑與... 梓必恭... 敬止保... 桑梓父... 母謂

所樹已不敢不恭敬文公集傳曰桑梓二木古者  
五畝之宅樹之養下以遺子孫給蠶食具器用者  
也故謂家鄉曰桑梓之邦  
博學問官名掌通古今  
所欲問而親策之  
十五年置文學博士每歲依玄宗尊重道教開元二  
故楊綰謂非理國所資  
望與明經進士俱停  
實實  
華陽人擬之武子

### 秋七月群臣上尊號

### 九月遣使徵僕固懷恩入朝不至

初僕固懷恩受詔與回紇可汗相見於太原河東  
節度使辛雲京恐其合謀襲軍守閉城自守亦不  
犒師懷恩怒具表其狀不報中使駱奉僊至太原  
雲京厚結之使言懷恩反狀已露懷恩亦奏請誅

雲京奉僊詔和解之懷恩自以兵興以來所在力  
戰一門死王事者四十六人女嫁絕域說喻回紇  
再收兩京平定河南北功無與比而為亂臣憤  
怨殊深上書自訟曰臣罪有大昔同羅叛亂臣為  
先帝掃清河曲一也嫁為國和親三也身與男賜為  
眾士二也二女遠嫁為國和親三也身與男賜為  
國効命難六也河北新附撫文反側五也說喻回紇  
使赴急難六也臣既負六罪誠合萬誅思得一奉  
天顏又以來瑱之既深畏中官讒口虛受陛下誅  
夷臣奏奉僊非不據實陛下竟無處置寵任彌深  
竊聞四方遣人奏事陛下皆云與驃騎議之曾不  
委宰相可否或留數月不還遠近無不疑阻儻不  
納愚懇且務因循臣實不敢保家陛下豈能安國  
惟陛下圖之遣臣實不還遠近無不疑阻儻不  
懷恩抱遺慶足號泣詔完  
集覽  
然以懼死為辭竟不奉詔  
書法  
至者書徵處不至者有之矣未者有之矣朝不

大業六年未有徵臣子入朝不至者也於是僕固之臣甚矣

冬十月吐蕃入寇上如陝州吐蕃入長安關內副元

帥郭子儀擊之吐蕃遁去

**考異**

上當作帝

唐自武德以來開拓邊境地連西域皆置都督府開元中置朔方隴右河西安西北庭諸節度使以統之歲發山東丁壯為戍卒繕帛為軍資開屯田供糗糧設監牧畜馬牛軍城或邏萬里相望及安祿山反邊兵精銳者皆徵發入援謂之行營留兵單弱數年之間胡虜蚕食自鳳翔以西邠州以北皆為左社矣至是吐蕃入大震關陷蘭廓河蓋洮岷秦成渭等州盡取河西隴右之地邊將告急程元振皆不以聞十月虜至涇州刺史高暉降之為之鄉導既過邠州上始聞之至奉天武功京師震駭詔以雍王适為關內元帥郭子儀副之出鎮咸陽以禦之子儀閑廢日久部曲雜散至是召募得

二十餘萬眾渡渭循山而東子儀使判官王延昌入奏請益兵程元振遇之竟不召見吐蕃渡便橋上倉猝不知所為出幸陝州官吏六軍逃散子儀聞之遽自咸陽歸長安射生將王獻忠擁四百騎豐王珙等十王西迎吐蕃遇子儀子儀叱之獻忠曰今社稷無主令公為元帥廢立在一言耳子儀承寵為帝縱兵焚掠長安中蕭然一空苗晉卿病卧家與入脅之晉卿閉口不言虜不敢殺子儀引三多騎自御宿州循山而東謂王延昌曰六軍潰多縱兵暴掠聞子儀至皆大喜聽命得四千人將方縱兵暴掠聞子儀至皆大喜聽命得四千人皆感激受約東上恐吐蕃出潼關子儀詣行在虜亦不敢東向許之無以見陛下若兵出蓋田白孝德引兵赴難孝德即日大舉而趨京畿實諸



陝商華合勢進擊子儀使羽林軍長孫全緒  
將二百騎出藍田又令寶應張旆夜則多然火  
之全緒至韓公堆晝則擊鼓張旆夜則多然火  
以疑吐蕃吐蕃懼百姓又給之曰高暉東走潼關  
將大軍至韓公堆殺之詔以子儀為西京留守王甫  
守將李日越檢校之詔以子儀為西京留守王甫  
自稱京兆尹聚眾二千人斬之暴橫長安中子儀至  
潼水引三十騎徐進召甫斬之暴橫長安中子儀至  
度使張蘊琦將兵屯畿縣子儀召之入城京畿遂  
安吐蕃還圍鳳翔鎮西節度使馬燧將精騎千餘  
人赴難轉圍至城下持滿外向突入城中解甲  
出戰單騎奮擊俘斬千計明日虜復請戰璘開懸  
門以待之虜引退曰此將軍不惜死宜避之遂去  
胡氏曰郭子儀之德之才可以兼任將相乃置之  
閑處及有急難又遽委用之代宗於閣尹之言受  
命如響進退子儀如待奴隸自李光弼已下恃功  
負氣夫豈堪此獨子儀無纖芥于胷中一聞君命  
不俟駕而行蹈危履險死生以之其忠義精誠仰

貫白日而度童宏偉無所不包負可以為人臣之  
師表矣使代宗挈國權兵柄而付之于以復太宗  
之業何難焉而不**集覽**震關龍州汧源縣大震  
能也可勝歎哉**集覽**震關龍州汧源縣大震  
官表將軍頌軍皆有部一曲六將軍營五部部校尉  
一人部有曲曲有軍候一曲一人轉關轉相戰鬪也轉  
陟充反持蒲謂注矢於弓弩引蒲而不發纖芥纖  
細也芥菜名其實至以彘事之至微者或作纖  
介注介間也謂不以細事而問介于懷

**書法**

辭也越之辭有三如辭也奔急辭也走賤  
辭也終細日書如四書切如二書出

**發明**

此代宗所切也子儀使父于夫婦皆不相保  
奔四書奔九書奔六詳天書十五書

**發明**

此代宗所切也子儀使父于夫婦皆不相保  
目書吐蕃入長安知子儀舉之而不社稷何哉網

之掩蔽屬寇柳安知子儀舉之而不社稷何哉網

無其能國乎焉乎行儀之威至素者不戰屈人則  
唐其能國乎焉乎行儀之威至素者不戰屈人則  
悟則亦未如  
之何也

### 十一月制程元振官爵放歸田里

驃騎大將軍程元振身權自恣人畏之甚於李  
國諸將有大功者元振皆忌嫉欲害之吐蕃入寇  
元振不以為時奏致元振莫有至者中外發詔徵諸道兵  
李光弼等皆忘元振莫有至者中外發詔徵諸道兵  
胡氏曰人臣之義無以有已東西南北惟命是從  
况蕃戎入寇乘輿播越使未奉詔命猶當奔赴危  
難死生以之况徵兵之制累下乎光弼雖憾中官  
豈可移之君父坐視而不顧夫所以不敢至京師  
者小則畏讒大則畏死耳有如唐室威令振舉問  
諸將綏於勤王之罪則亦豈能免乎誠能星馳  
發擊退虜賊再安宗社元振雖欲諸懇誣罔亦豈  
能盡奪公議哉光弼不忍小忿以失大節不學之

過也。大常博士柳伉上疏曰：犬戎犯關，度隴不  
血刃而入京師，劫宮闈，焚陵寢，武士無一人力戰不  
者。此特帥叛，陛下也。陛下無一人犯顏回慮者。此公  
長以成，大禍群臣在廷，無一人如唐室威令振舉問  
卿叛，陛下也。陛下始出都，百姓填然奪府庫，相殺  
戮。此三輔也。陛下始出都，百姓填然奪府庫，相殺  
日無隻輪入關，此四方也。陛下始出都，百姓填然奪府庫，相殺  
廟安社稷，獨斬程元振首，陛下也。陛下始出都，百姓填然奪府庫，相殺  
諸州持神策兵，付大臣，然後制尊號，陛下也。陛下始出都，百姓填然奪府庫，相殺  
天下其許朕自新，改過宜，陛下也。陛下始出都，百姓填然奪府庫，相殺  
朕惡不悛，則帝王大臣，陛下也。陛下始出都，百姓填然奪府庫，相殺  
人不感，天下不服，臣請，陛下也。陛下始出都，百姓填然奪府庫，相殺  
以元振嘗有保護之功，陛下也。陛下始出都，百姓填然奪府庫，相殺  
子曰：王者奉三無私，陛下也。陛下始出都，百姓填然奪府庫，相殺  
振於代宗，雖有保衛之功，陛下也。陛下始出都，百姓填然奪府庫，相殺  
於是而權其輕重，陛下也。陛下始出都，百姓填然奪府庫，相殺  
日月天下見之，陛下也。陛下始出都，百姓填然奪府庫，相殺  
專念其保己，夫善或入道，陛下也。陛下始出都，百姓填然奪府庫，相殺



置使總禁兵是舉天下之直慰使之處置而猶以  
制於一閣官之手使之禁兵合內外之兵權以歸  
為未足又使之總統禁兵是豈一之朝  
之他時脅制朝野生天乎是豈一之朝  
故哉大書于冊為後鑒也

### 苗晉卿禁道慶龍以李光同平章事

遵慶既去元載權益盛以貨約內侍董秀上意所  
屬載必先知之承意探厥言無不合上以是愈愛  
之

### 放廣武王承宏於華州

吐蕃既去承宏逃匿草野  
上赦不誅放之於華州

### 吐蕃陷松維保三州

吐蕃陷三州及二城西川節度使高適不  
能救於是劾南西山諸州亦入於吐蕃矣

長甲

### 二年春正月流程元振於秦州

元振得罪歸三原聞上還宮衣婦人服私入長安  
復規任用京兆擒之以聞赦流秦州上念其功復  
令江陵集覽三原耀州今安西縣名屬京兆案  
安置

**書法**

綱目宦官書流二程元振  
吐突承雅書校

### 遣刑部尚書顏貞卿宣慰朔方行營

命貞卿諭懷恩入朝對曰陛下在陝臣往以忠義  
責之使之赴難彼猶有可來之理今陛下還宮彼  
進不成勤王退不能釋衆召之肅肯至乎且言懷  
恩反者獨辛雲京駱奉仙李抱正魚朝恩四人耳  
陛下若以郭子儀代懷恩可不戢而服也時抱正

從弟抱直為邠州別駕知懷恩有異志脫身歸京師召見問計對曰此不足憂也朔方將士思郭子儀如父兄陛下誠以子儀鎮朔方李抱直方彼皆不召而來矣上然之

**書法**

譏不早也故雖行之亦書遣譏之

**質實**

河西人

立雍王造為皇太子

以魏博為天雄軍

**質實**

天雄軍注見漢成帝綏和二年魏郡

從田承嗣之請也

**書法**

承嗣請之也軍曰天雄則跋扈之意可見矣故書

僕固懷恩反寇大原

懷恩謀取大原辛雲京覺之乘城設備懷恩使其子賜攻之大敗而還

以郭子儀為河中節度等使

上謂子儀曰懷恩父子負朕實深聞朔方將士思公如枯旱之望雨公為朕鎮撫河東汾上之師必不為變乃以子儀為關內河東副元帥河中節度等使懷恩將士聞之皆曰吾輩從懷恩為不義何面目見汾陽王子儀至河中雲南子弟萬人戍河中將貪卒暴為一府患子儀斬十四人戍人遂安

僕固瑒為其下所殺懷恩走雲州

僕固瑒圖榆次十將無憚白王攻殺之懷恩聞之入告其母母曰吾語汝勿反國家待汝不薄今衆心既變禍必及我將知之勿反國家待汝不薄今衆刀逐之曰吾為國家殺此賊其心不測而出母提思疾走得免遂與麾下三五百人奔雲州都虞候張維嶽在汾州聞懷恩去奔河東



夏五月初行五紀曆

罷老悌力田及童子科

楊館奏老悌力田無實狀及童子科皆徒悌悉罷之

六月罷河中節度及耀德軍

郭子儀以安史言據洛陽故諸道置節度使以制其要衝今大道已平而所屯聚兵耗盡百姓長請罷之仍自河

秋七月稅青苗錢給百官俸

**集覽**

稅青苗錢唐祖庸

不私定稅歛以其秋時又以國用急不及秋苗方青即借之號青苗錢

**書法**

官俸未有書所出者書所出譏也是故玄宗之給官俸書始加賦代宗之給官俸書

稅青苗錢皆譏辭也終綱目書青苗錢而已

臨淮武穆王李光弼卒

**考異**

此誤

**考證**

當去武穆二字分註謚武

穆

上之幸陝也李光弼竟遷死不至上恐遂成嫌隙以其母在河中數遣中使存問之吐蕃退除光弼東都留守光弼辭以就江淮糧運引兵歸徐州上迎其母至長安厚加供給使其第光進掌禁兵遇之加厚光弼治軍嚴重指顧號令諸將莫敢仰視謀定而後戰能以少制衆與郭子儀齊名及在徐州擁兵不朝諸將以少制衆與郭子儀齊名及在徐州恨成疾而卒詔以王結都統諸道行營

**書法**

官制不赴國葬君病之故雖則不若是矣是

大臣不可以不知學先而之夫  
大義不明而利害之念重也

**發明** 亂陶侃遠延顧望賴溫輪左右推轂同濟  
國事君子猶為之不滿光武為中興元功特以

畏疑沮緩於動王遂至諸將不復稟畏愧恨  
而死夫當代宗播越之時若為之惜且光武難

雖有他美亦莫能贖故君子亦為之惜且光武難  
與子儀齊名號為李郭戰功俱為第一然綱目

於子儀之卒書尚父太尉中書令汾陽忠武王  
而於光弼之卒不書其太尉侍中副元帥之官

止反其爵謚而已於此見君子有不滿之意故  
子之而不盡子亦可以為事君不知命義者之

戒也嗚呼以臨淮之功少自疑沮獨不足以全  
始終况下於

臨淮者乎

### 僕固懷恩引回紇吐蕃入寇詔郭子儀出鎮奉天

懷恩至靈武收合散亡其衆復振上厚撫其家  
詔曰懷恩勲勞著於帝室疑隙之端起白群小君

臣之義情實如初但當詰闕更勿有疑懷恩竟不  
從遂引回紇吐蕃十萬衆入寇京師震駭會郭子

儀自河中入朝詔子儀出鎮奉天召問方略對曰  
懷恩勇而少恩士心不附所以能入寇者因思歸

之士身懷恩本臣偏裨其麾下皆臣  
部曲必不忍以鋒刃相向無能為也

### 九月關中蟲蝗霖雨

### 冬十月懷恩逼奉天郭子儀出兵懷恩退

懷恩與回紇吐蕃進逼奉天諸將請戰郭子儀曰  
虜深入利速戰吾堅壁以待之彼必以吾為怯而

不戒乃可破也若遠戰而不利則其心難矣敢言  
戰者斬既而夜出陳於乾陵之南虜始以子儀為

無備欲襲之忽見大軍驚愕遂不敢戰而退懷恩  
南寇也河西節度使楊志烈發卒五千蕭瑩軍拓



文達曰君將之以文靈武則懷恩有逆顧之慮此亦敦京師之一奇也文達進攻靈州懷恩遠歸夜襲文達大破之文達將餘眾歸哭而入志烈迎之曰此行有安京室之功女死何傷士卒怨其言未幾吐蕃圍涼州士卒不為用志烈奔其州為沙陀所殺涼州遂陷沙陀者世居沙陀因以為名

### 懷恩寇邠州不克而遁

初郭子儀聞虜逼邠州遣其子晞將兵救之虜攻之不克及還又攻之不克遂遁晞在邠州縱士卒為暴節度使白孝德患之而不敢言段秀實曰請補都虞候晞軍士入市取酒刺酒翁壞釀器秀實列卒盡取其首注梨上植市門晞一營大譟書甲孝德恐秀實曰無傷也請往解之選老健者一人馳馬至晞門甲者出秀實笑且入曰殺一老卒何甲也吾戴吾頭來矣晞出秀實讓之曰副元帥勳

塞天地當念始終今常侍恣卒為暴行且致亂則罪及副元帥郭氏功名其存者幾何言未畢始再拜曰公幸教晞以道敢不從命此左右皆解甲敢譁者死秀實因留宿軍中旦供至孝德所謝

**質實** 謂郭晞子儀第三子也

### 十二月加郭子儀尚書令不受

子儀以大宗為此官迺皇太子亦為之不敢當遂不受還鎮河中

**發明** 凡前代柄臣或目加某官而後辭不受謂其目悉書之以譏其偽若子儀辭尚書令可謂真情不欺者矣書以美之非美之也春秋之法美惡不嫌同詞

### 戶部奏是歲戶口之數

戶部奏是歲戶口之數一千六百九十餘萬

戶部奏是歲戶口之數一千六百九十餘萬

**書法**

神書乙巳嘗書戶口之數元於時戶六  
書所增者九十一萬餘戶耳又至開元庚辰凡  
十四年而後書所增者一有二十萬餘戶也又  
至天寶甲午凡十四而復書書為戶九百六十  
一萬有奇所增者一有二十萬餘戶也自甲午  
至今甲辰十年日所成蓋六百七十萬餘戶  
益之甚難損之甚易喪亂之禍可勝痛哉  
**發明** 天寶十三年部奏戶九百六十一萬有  
戶僅二百九十餘萬口僅一千六百九十餘萬  
較之天寶不能二分之一夫有盛必有衰固天  
地盈虛之數玄宗恃其戶口之富窮奢極欲自  
謂長享太平不料禍出目前生民塗炭幾十年  
間其戒耗之數為戶凡六百七十餘萬為口凡  
三千五百九十餘萬向來富庶之盛今皆安在  
哉方其弱愛之時特一女子所繫僅若毫芒然  
而驕奢淫佚之事皆由之而出其極遂至喪壞

**永泰元年春正月以李抱貞為澤潞節度副史**

生靈若是其衆可謂其源甚微其流甚廣者矣  
人主觀此要當兢畏持守毋使乍盛而忽衰暫  
安而遽危則亦庶乎其可也嗚呼保  
治之難如此可不畏諸可不戒諸

抱貞以山東有變上黨為兵衝而董亂之餘士瘠  
民困無以贍軍乃籍民每三丁選一壯者免其租  
錢給弓矢使農隙習射歲募郡試行其賞罰比二  
年得精兵二萬既不費廩給府庫竟實遂雖視山  
東步兵為集澤潞即昭義藩鎮也  
諸道最嚴分澤潞即昭義藩鎮也  
也劉貢父曰漢謂  
騎士講武為部試

**三月命文武之臣十三人於集賢殿待制**

三月命僕射裴冕鄭英等十三人於集賢殿待  
制左拾遺獨孤及上疏曰陛下  
下召見等以備詢問

此盛德也然恐陛下下  
下之名而無聽諫之實則  
息十年矣人之生於此  
陌如婢酒肉而貧人  
城中白晝推剽吏不  
聞如毒飲痛窮而無  
懼焉今天下惟朔方  
鳳翔之兵足以當之  
竊盜之軍臣不為解  
給不用之軍臣不知  
要害之地俾置屯禦  
充疲人貢賦歲可成  
改一作使率土之患  
甚一日乎上不能日  
掠扉履屏扶味反草  
獲也左傳資糧屏履  
**發明** 書命文武之士  
之僅有獨孤及一  
則餘可知矣故人君  
用其失一耳宜乎綱  
目亦不書獻言之人  
也

### 吐蕃遣使請和

吐蕃遣使請和詔元載等與之盟上問郭子儀  
儀對曰吐蕃利我不虞若不虞而來則國不可守  
矣乃遣兵  
**集覽** 利我不虞利幸虞度也彼之利  
成奉天言不意也我不虞度則彼之利

### 旱

米斗千錢

### 夏四月以裴諱為左司郎中

河東租庸使裴諱入奏事上問諱之利歲入幾  
何諱不對復問對曰臣自河東來所過見藁粟未  
種農夫怨愁臣以為陛下見臣必先問人之疾苦  
乃責臣以營利臣是以未敢對也上謝之拜左司

中郎集覽注見漢武帝天漢三年

**書法**

即中爾何以書也

### 劔南節度使嚴武卒

武三鎮劔南厚賦數年者修專殺戮毋數戒之武不從及死世曰吾今始免為官婢矣然吐蕃畏之其境

**發明**

綱目於人臣之卒書爵不書爵前固已論之矣嚴武厚賦歛窮奢侈專殺戮而亦得

書其爵何耶唐自中葉凡節度之卒不以逆順賢否皆書爵者初非褒美之也正以著藩鎮之強耳故自是而後迄于五季例皆做此觀者不可不知

### 畿內麥稔

京兆尹第五琦請稅百姓田十畝收其一曰此古什一之法也上從之

**書法**

麥稔不書此何以書樂取民也是舉也第五琦為之綱目書大稔四書麥稔一而已

**發明**

上書早此書麥稔亦足見饑荒之急幸有是耳然稔止畿內則四方萬里之外又將

若何雖曰幸之實亦傷之也

### 平盧將李懷玉逐其節度使侯希逸詔以懷玉為留

### 後賜名正已

希逸好遊畋營營寺兵馬使李懷玉得衆心希逸忌之因事解其軍機希逸宿於城外軍士閉門奉懷玉為帥希逸奔將加召還京師以鄭王遊為節度使懷玉知留後名正已時成德李寶臣魏博田承嗣相衛薛嵩李懷信史餘黨各擁勁卒數萬治兵完城自署將吏不供貢賦與山南

東道梁崇義及正已皆結為始  
**集覽** 成德藩鎮

相表裏朝廷專事姑息不辭復  
自李寶臣始有州四其魏博魏博洛衛相衛相

息亮反殷王河東也其魏博相魏置相州今彰  
德府是也衛古郡也漢為河內朝縣周武帝

有州九曰幽涿營瀛莫十薊為柳  
改衛州盧龍盧龍藩鎮自李懷僊始

**書法** 賜名不書其美書其惡書書正已何譏也

矣故以鄭王魏為節度不書書留後且賜之名不振甚

逐殺主帥命為主帥自代宗始於是平盧李懷  
王西川崔壯盧龍朱希彩

淮西李希烈綱目悉書之  
**發明** 肅宗乾元元年平盧帥王志元卒裨將李

尾八載益希逸乃懷王所立宜其復見逐於懷  
王也夫天子制公侯伯子男所以辨君臣之分

嚴上下之防耳唐惟不謹於此故亦卒亡於  
鎮此則理之必至者也書平盧將李懷王逐其

節度使侯希逸詔以懷王為留後則唐人紊亂  
名分自生厲階使人道變為禽獸中國胥為夷

狄曉然見矣逐節度而為節  
度逐天子豈不為天子乎吁

### 秋九月置百高座講仁王經

內出仁王經二寶輿以人為菩薩鬼神之狀導  
以音樂鹵簿百官迎從至資聖西明寺講之

**覽** 寶輿輿本作昇車也以寶飾  
之鹵簿注見晉成帝咸康二年

**書法** 綱目書講經三來心且觀講則其書之  
何自內出也故異教存自內必書仁王經自

內出則書孟蘭盆伯內也則書大曆三皆所以  
病代宗也

宗也

發明

是時大盜雖平然藩方政虐夷狄憑陵此  
正憤排自強之時而君臣相與從事浮屠  
何哉蓋王晉杜鴻漸為之相而魚朝恩為之將  
三人皆佞佛者也海假不直而置石高座國政  
不講而講仁王經未幾寇警侵迫虜至則罷講  
虜退則復講甚至作書敬十度僧尼出孟蘭盆  
紛紛交舉大曆之政日以素矣特書  
屢書不一書而止皆所以深貶之也

僕固懷恩誘回紇吐蕃雜虜入寇懷恩道死召郭子

儀屯涇陽冬十月回紇受盟而還吐蕃夜遁

僕固懷恩誘回紇吐蕃吐谷渾党項奴刺數十萬  
眾俱入寇令吐蕃趣奉天党項趣同州吐谷渾奴  
刺趣盤屋回紇繼吐蕃之後懷恩又以朔方兵繼  
之子儀奏虜皆騎兵其來如飛不可易也請使鳳  
翔滑濮邠寧鎮西河兩淮西諸節度各出兵以阨  
其衝要上從之諸道多不情出兵淮西李忠臣復

詔亟命治行諸將請擇日忠臣怒曰父母有急豈  
可擇日而後救邪即日就道懷恩中塗遇暴疾死  
大將范志誠領其眾懷恩拒命三年再引胡寇為  
國大患上猶為之隱曰懷恩不久為左右所誤耳  
吐蕃十萬至奉天始列營朔方兵馬使渾瑊帥驍  
騎二百衝之虜眾披靡瑊挾虜一將躍馬而還士  
氣大振夜復引兵襲之殺千餘人京師聞虜至奉  
大始罷百高座講召郭子儀使屯涇陽上自將六  
軍屯苑中下制親征魚朝恩請索城中私馬男子  
皆圍結為兵民大駭逃者甚眾百官入朝朝恩從  
禁軍操白刃宣言曰吐蕃攻犯郊畿車駕欲幸河  
中何如公卿皆錯愕不知所對有劉給事者獨出  
班抗聲曰敕使反邪今屯軍如雲不戮力扞寇而  
遽欲脅天子棄宗社非反而何朝恩驚沮事遂寢  
會大雨旬日虜不能進大掠而去所過焚廬舍蹂  
禾稼殆盡同華節度使周智光引兵邀擊破之逐  
比至鄜州殺刺史張麟焚坊州二千餘家十月復  
講經吐蕃退至邠州遇回紇復相與入寇合兵圍

涇陽子儀嚴備不戰時二虜聞宗恩死已爭長不相睦子儀使牙將李元贊說曰紇欲與共擊吐蕃回紇不信曰郭公在此可得見乎元贊還報子儀曰今衆寡不敵難以力勝昔與回紇契約甚厚不若挺身說之可不戰而下也諸將請選鐵騎五百衛從子儀曰此適足為害耳郭晞扣馬諫曰大人國之元帥奈何以身為虜餌子儀曰今戰則父子俱死而國家危徃以誠與之言或幸而見從則曰海之福也不然則身沒而家全以鞭擊其手曰去遂與數騎出使人傳呼曰令公來回紇人驚大帥藥葛羅執弓注矢立於陳前子儀危言釋甲投鎗而進諸酋長相顧曰是也皆下馬羅子儀亦下馬前執藥葛羅手讓之曰汝回紇有入功於唐唐之報汝亦不薄奈何負約深入善地棄前功結後怨背恩德而助叛臣乎日懷恩叛居無母於汝何有今吾挺身而來聽汝殺之我之將士必致死與汝戰矣藥葛羅曰懷恩欺我言天可汗已晏駕令公亦指館中國無主我是以來今皆不然懷恩

又為天所殺我曹豈肯與令公戰乎子儀因說之曰吐蕃無道所掠之財不可勝載馬牛雜畜長數百里此天之賜汝也全師而繼好破敵以取富為汝之計孰便於此不可失也藥葛羅曰吾為懷恩所誤負公誠深今請為公盡力以謝過然懷恩之子可敦兄弟也願勿殺之子儀許之回紇觀者為兩翼稍前子儀麾下亦進子儀揮手却之因取酒與其酋長共飲藥葛羅使子儀先執酒為誓子儀酌地曰大唐天子萬歲回紇可汗亦萬歲兩國將相亦萬歲有負約者身隕陳前家族滅絕至藥葛羅亦酌地曰如令公誓於是諸酋長大喜曰軍中巫言此行安穩不與唐戰見一大人而還今果然矣遂與定約而還吐蕃聞之夜遣回紇遣使長入見天子藥葛羅帥衆追吐蕃子儀使白元光帥精騎與之俱戰於靈臺西原大破吐蕃殺獲萬計詔罷親征京城解嚴初肅宗以陝西節度使郭英人領神策軍使魚朝恩監之英人入為僕射朝恩專將之及上幸陝朝恩在陝兵與神策軍迎

扈悉號神策軍天子幸其營及京師平朝恩遂以  
 軍歸禁中自將之然尚未得與北軍齒至是從上  
 屯苑中其勢寔感分焉左右廂居北軍之右矣子  
 儀恐懷恩驍將逃入外夷請招之上赦其罪詔回  
 紇送之懷恩之姪名臣自回紇以千餘騎來降竟  
 項帥鄭庭郝德等亦詣鳳翔降胡氏曰孔子曰言  
 忠信行篤敬雖蠻貊之邦行矣郭子儀輕騎見虜  
 非惟虜不敢害又聽其言講解而去賢於數十萬  
 衆力擊鏖戰之功惟忠信足以感動之而已矣然  
 忠信非可一日而為也積之既久行之既著名發  
 於實而效見乎遠則其音聲容貌亦將有孚於人  
 此回紇諸酋所以釋兵下馬而拜者也夫豈可偽  
 說而僥倖哉在易之師曰師貞丈人吉子儀其度  
 幾歟又曰君子言之必可行也藥葛羅要子儀為  
 誓使子儀急於退師許以重言而他日不能副或  
 能副之而有傷於國則踵木旋而難復作矣今子  
 儀之誓初若重大嚴密不可犯者及味其旨乃無  
 所誓焉所謂負約果何約乎既不失已又得虜情

處之雍容而出之勇決施之無悔而集覽奴刺即  
 守之無疵以此排難解紛何愧之有渾奴刺  
 也吐谷渾自稱曰渾主故以渾奴刺名之刺盧達  
 反盤屋注隋煬帝大業十二年捐館捐余專久棄  
 也禮婦人死曰捐館余師古曰蓋亦通稱也不欲  
 斥言曰死故託云捐館未得與北軍齒齒謂舉列  
 如齒也言猶在北軍之下師貞丈人吉彖曰師衆  
 也真正也真丈人絕句丈人尊嚴之稱鄭云能以  
 法度長於人伊川先生傳曰師之道以正為本與  
 師動衆以毒天下而不以正民弗從也強驅之耳  
 故師以真為主其動雖正帥之者必夫人則吉而  
 無咎也帥師忽衆非衆所尊信畏服則安能得人  
 心之從故司馬穰苴擢自微賤授之以衆乃以衆  
 心未服請莊賈為將也所謂丈人不必素居崇貴  
 但其才謀德業衆所畏服則是也如穰苴既誅莊  
 賈則衆心畏服乃夫人矣又如淮陰侯起於微賤  
 遂為大將蓋其謀為  
 有以使人尊畏也



**書法**

書受盟何不以足加首也然與請盟異矣凡內與外盟其辭有四請盟卑辭也受盟順辭也與盟降辭也來盟抗辭也終綱目書誘入寇二是年晉癸卯楊光遠王恢誘匈奴不與焉書蠻夷受盟二武德七是年書請盟二武德九書與盟一貞元三來盟一長慶元

**發明**

子儀輕騎見虜之事膾炙人口至今以為美談然非忠信素著何以得此綱目於去年秋書二虜入寇子儀出鎮奉天於冬書懷恩逼奉天子議出兵懷恩退至此又書虜入寇子儀虜寇侵逼未嘗一與交兵自屈而去無非子儀全德所致此則書法之意也嗚呼子儀有功德於唐若此真可謂社稷之臣矣書以予之宜哉

閏月以路嗣恭為朔方節度使

**考異**

十月

子儀以靈武初復百姓彫弊戎落未安請以嗣恭鎮之嗣恭披荆棘立軍府威令大行

**集覽**

**戎落落居也**人所聚居故謂村落屯落院落聚落

**質實**

路嗣恭三原人

郭子儀還河中

子儀在河中軍食常乏乃自耕自畝將校以是為差於是士卒皆不勤而耕野無曠土軍有餘糧

漢州刺史崔旰殺西川節度使郭英乂

初嚴武奏將軍崔旰為漢州刺史將兵擊吐蕃連拔其數城據地數百里武竹七密舉迎旰入成都以寵之武卒行軍司馬杜濟等共請郭英乂為節度使旰與所部共請大將王崇俊為節度使會朝廷已除英乂英乂至誣崇俊以罪而誅之召旰還成都旰辭不至英乂怒自將兵攻之大敗而還英乂之離蜀也以其所居行宮為道觀仍鑄金為真容英乂愛其竹樹茂美奏為軍營因徙其真容自居之旰因此宣言英乂更而襲之英乂奔簡州晉州刺史韓澄殺英乂送首於旰

州牙將楊子林劾州府將李昌夔各舉兵討州府中大夫亂

**集覽** 據地高誘曰據

奴刀反史焘音

**質實** 蜀郡西魏改場安縣於縣置資州及武康郡後置資州治資中隋初置資州後置資州及武康郡後置資州治資中隋初置資州後置資州

渠龜反誤矣

蜀郡西魏改場安縣於縣置資州及武康郡後置資州治資中隋初置資州後置資州

徙資州治資中隋初置資州後置資州

後又置清化軍送後為簡州領陽安平泉二縣元

廢平泉以陽安縣者入

國朝初改州為縣屬城

### 流顧繇於錦州考異

提要錦

華原令顧繇上言元載子伯

**質實** 華原縣名未詳

和等招權受賄坐流錦州

沿革考異作綿州注見

漢後主炎興元年涪縣

### 大曆元年春正月敕復補國子學生

自安史之亂國子監堂類稟單士多借居

之祭酒蕭昕上言學校不可遂廢故有是詔

#### 書法

復補何久廢也書喜之亦悲之

終綱目國學書復二乙

### 以戶部尚書劉晏侍郎第五琦分理天下財賦

### 二月釋奠于國子監

釋奠于國子監命宰相常參

諸將往聽講子弟皆服木紫為

乃學講經為文僅能統筆辨音

遠自謂才兼文武莫敢與之抗

**集覽** 常參官唐

品以上及兩省供奉官監祭知

上日參號常參官也武官二品

九參官五品以上及折衝當番

官洪文崇文館國子監學士以

朝及以恩追至者口參少其式

事九品以上及二土後則朝朝

**書法**

非親視也則何以書為也於是朝  
才兼文武書為之也終綱目言釋  
真二武德也

**貶顏貞卿為峽州刺史**

元載專權思奏與貞卿計其私乃請百官論事皆  
先白宰相然後奏貞卿曰諫官御史陛下  
之耳目今使論事有元白宰相則諫官御史陛下  
大宗著司門式其無門籍人有急奏者皆令門  
司與仗家引矣無得開關所以防塞蔽也李林甫  
為相深疾言者下情不通卒成幸蜀之禍陵夷至  
于今日其所從來者漸矣夫人主大開不諱之路  
群臣猶莫敢盡言况今宰相大臣裁而抑之則陛  
下所聞見者不過三數人耳天下之士從此鉗口  
結舌陛下見無復言者以為天下無事可論足林  
甫復起於今日也陛下儻不早寤漸成孤  
立後雖悔之亦無及矣載以為誹謗貶之

**以杜鴻漸為劍南東西川副元帥**

山南西道節度使張獻誠與崔旰戰于梓州敗走  
旄節皆為所奪鴻漸至蜀境聞之而懼使人先達  
意於旰許以萬全旰甲辭重賂以迎之鴻漸至成  
都見旰接以溫恭無一言責其下紀又數薦之於  
朝請以節制讓旰以栢茂琳楊子琳李昌燮各為  
本州刺史上不得已從之以旰為成都尹西川節  
度行軍

**集覽**

干紀十犯  
紀綱也

**以馬璘兼邠寧節度使**

以四鎮北庭行營節度使馬璘兼邠寧璘以段  
秀實為都虞候卒有能引弓重二百四十斤者犯  
盜當死璘生之秀實曰將有變憎而法不一雖  
韓彭不能為理璘善其議竟殺之璘處事或不中  
理秀實爭之璘或怒甚秀實曰秀實罪若可殺何  
以怒為無罪殺人思必非道璘不起良又置酒

召秀實謝之自是事皆秀實而後行羣稱其

秋八月以魚朝恩判國子監事

**考異**

以下漏宦者一

除拜加宦者字或謂並元年以魚朝恩為觀軍容使已書宦官然漢軍起內書宦者不厭辭繁則此判國子監前所亦當加宦者字

命魚朝恩判國子監中書舍人常袞言成均之任當用名儒不宜以宦者領之不聽命宰相百官送上朝恩執易并高座講鼎折足以譏宰相王縉怒元載怡然朝恩曰怒老常情笑者不可測也

**實** 常袞京兆人

**書法**

之

宦者判國子監此古今學校之大原也書復補悲之書以魚朝恩判國子監事重悲

**發明**

朝恩既為天下觀軍容處置使今又判國子監事則是文武大柄皆一宦者專之也直筆書之唐室為無人矣其為風沙衛也不亦大乎

春二月上生日諸道節度使上壽

**考異**

上當作帝

上生日諸道節度使獻金帛器服珍玩駿馬為壽共在緡錢二十四萬常袞上言節度使非能男耕女織必取之於人歛然求媚不可長也請却之上不聽

**書法**

是年

書樂賦也與生日罷晏者異矣終綱日書生日四詳真觀二十書上壽二永平十七

十一月停什一稅法

京兆用第五等什一法民多流亡至是得之

**書法** 書傳什一而千之也什一古法也停則苟  
麥訟收行一日此古什一法也行之二十年民  
多流亡及是而罷書曰停什一稅法幸之也

### 十二月周智光殺陝州監軍張志斌

周智光還華州益驍橫召之不至聚亡命數萬縱  
其剽掠擅留漕米二萬斛藩鎮貢獻往往殺其使  
者而奪之陝州監軍張志斌入奏事智光館之志  
斌責其部下不肅智光怒斬之詔加智光僕射遣  
甲使持告身授之智光慢罵曰智光有大功於天  
下國家不與平章事而與僕射且同車地狹不足  
展才因歷數大臣過失而曰此去長安百八十里  
智光夜眠不敢舒足恐踏破長安城郭子儀屢請  
討之集覽同華同本漢馮翊也後魏改同州  
不許集覽華本後魏東雍州西魏改華州

### 以陳少遊為宣歙觀察使

少遊為吏彊敏而好賄善結權貴以是得進除杜  
音觀察使惡其道遠多瘴癘官官董秀掌樞密少  
遊請歲獻五萬緡又納賄於元集覽桂林郡漢置  
載子仲武內外引薦遂改宣歙集覽桂林郡漢置  
零陵郡梁立桂州於蒼梧鬱林之境唐置桂管管  
猶府也宋陞靜江府宣歙官即秦之郭郡漢改附  
陽郡今寧國府是歙在漢附陽邑疇  
置歙州宋改徽州治歙縣歙失法反

### 二年春正月詔郭子儀討周智光斬之

子儀命大將渾瑊李懷光率軍于渭上集覽渭  
牙將姚懷李延俊殺智光其首奉獻集覽渭  
渭水之上

### 二月郭子儀入朝

上禮重子儀嘗謂之大臣而不名其子儀尚養平  
公主嘗與爭言驥曰汝何乃父為天子耶我父薄

保

天子不為公主志齊事矣之上曰非汝所知彼  
誠如是彼欲為天子天下豈汝家所有邪慮論令  
歸千儀聞之囚瘦人待罪上曰部謫有之不癡不  
孽不為家翁見文子問房之言何足聽也子儀歸  
扶暖集覽薄天子不為薄輕之實一統志云屏  
數上宋熙寧初省為鎮故址在  
所置安府宜君縣西北三十五里

夏六月杜鴻漸入朝秋七月以崔旰為西川節度使

杜鴻漸請入朝廣為貢獻因薦旰才堪寄任上亦  
務姑息乃留鴻漸復知政事以旰為節度使旰厚  
歛以賂權貴元載擢  
其兄弟皆至大官

**發明** 前書崔旰殺西川節度使繼書以杜鴻漸  
為東川副元帥未聞有討賊之功也至是  
書鴻漸入朝以計節度西川則是鴻漸不惟下  
能成功又反與賊為地而朝廷亦不問曲直遂

與之節鉞耳比事  
觀之教罪惟均

### 魚朝恩作章敬寺

魚朝恩以賜莊為章敬寺以資太后冥福窮壯極  
麗奏毀曲江及華清宮館以給之衛州進士高郢  
上書曰先太后聖德不必以一寺增輝國家永圖  
無寧以百姓為本捨人競寺何福之為且古之明  
主積善以致福不費財以求福脩德以消禍不勞  
人以積善以致福不費財以求福脩德以消禍不勞  
為陛下惜之不報始上未其重佛元載王緡杜鴻  
漸皆好佛緡尤甚不食葷血鴻漸亦以使蜀無恙  
飯千僧二人造寺無窮上嘗問曰佛言報應果有  
之邪載等對曰國家運祚靈長非宿植福業何以  
致之福業已定雖時有小小災終不能為害所以  
史皆有子禍懷恩出門病死二虜不能為害所以  
非人力所及豈得言無報應也上由是深信之常  
於禁中飯僧百餘人每有疑難則令僧講仁王經以

讓之冠去則厚如賞賜胡僧不空官至卿監爵為國公出入禁闈勢移權貴良田美利多歸僧寺載等侍上多設佛事由是臣民承化皆廢人事而奉佛政刑日紊矣胡氏曰人死而冥無福無禍使其有也豈可祈禳所以知其不可祈禳者以人之生驗之所欲之福無所於求而所惡之禍無所於免故也生死一也道也借曰可者莫大於父

**集覽**

**賜莊**

**書法**

大作寺非上命不書朝恩作之則何以書為以助之乎上書作章敬寺下書幸章敬寺則與上命無異矣故從湘宮宋寧例書之

九月吐蕃圍靈州冬十月路嗣恭擊却之

十二月郭子儀入朝

時盜發子儀父冢捕之不獲人以魚朝恩素惡子儀疑其使之子儀入朝朝廷憂其為變及見上上語及之子儀流涕曰臣久將兵不能禁暴軍士多發人冢今日及此乃天譴非人事也朝廷乃安胡氏曰子儀之意雖忠且厚無乃薄於孝乎曰此子儀之所以為子儀而人莫能及者也向若果於求賊而為孝矣是故審輕重意外之變則忠順蹉跌不足以為孝矣是故審輕重意外之變則忠順蹉跌不能及此哉○子儀禁無故軍中走馬南陽夫人乳母之子犯禁都虞候杖殺之諸子泣訴子儀叱遣之明日以事語僚佐而歎息曰子儀諸子皆奴材也不賞父之都虞候而惜母之乳母子非奴材而何

申戊

三年春正月上幸章敬寺度僧尼千人

**考異**

上帝

書法 隋書聽民出家多矣昔成東元壬申魏辛丑

有書度僧萬人者矣庚子閣主職佛寺書幸始

此終綱目佛寺書幸二

身講經不與焉 一家奴作寺而為之 幸比事觀之失可知矣

三月朔日食

復四月崔旰入朝復使還鎮

旰入朝以弟寬為留後楊子琳帥精騎數千乘虛

突入成都朝廷聞知加旰工部尚書賜名寧遣還

鎮寬與楊子琳戰數不利寧妾任氏出家 財募兵得數千人帥以擊子琳破走之

書法 來朝書遣還鎮有之矣據田弘正劉從諫

也其特筆何譏失刑也崔旰前殺節度則罪人

也於是入朝可以除之而弗之除復使還鎮唐

徵李泌於衡山

必既至復賜金紫為之作書院於蓬萊殿側上時

過之除拜方鎮給舍以上軍國大事皆與之議欽

必固辭 集覽 人皆唐制五品官也

書法 初至急義也於是而不至則君臣朋友之

義缺矣故書泌至貴之代宗雖素善泌以其時

追謚齊王俊為承天皇帝



上與李泌語及齊王使使奉加宸贈泌請用岐薛  
故事贈太子泣曰吾弟尋忠孝乃為讒人所害  
之業岐薛豈有此功乎竭誠忠孝乃為讒人所害  
鼻使尚存朕必以為太子弟今當宗以帝號成吾夙  
志乃追謚俊曰承天皇帝非也意者改封大國加  
帝之皆失也李泌之議亦非也薛王薛王也  
以美謚於其後裔

**集覽**

岐薛王薛王也  
後皆追謚為太子

六月幽州將朱希彩殺其節度使李懷仙詔以希彩

知留後

幽州兵馬使朱希彩及經略副使朱泚及弟滔共  
殺節度使李懷仙希彩自稱留後成德節度使李  
寶臣遣將討希彩不克朝廷不得已宥之以王縉  
領盧龍節度使希彩知留後縉至幽州希彩盛兵  
以逆之縉晏然而行希彩迎謁  
甚恭縉度終不可制勞軍而還

秋七月遣右散騎常侍蕭昕使回紇

回紇可敦死以昕為弔祭使回紇庭詰昕曰我於  
唐有大功唐柰何失信市我馬不時歸其直昕曰  
回紇之功唐已報之矣僕固懷恩之叛回紇助之  
與吐蕃連兵入寇逼我郊畿及懷恩死吐蕃走然  
後回紇懼而請和我唐不忘前功加惠而縱之不  
然匹馬不歸矣乃回紇負約豈唐失信邪回紇慙  
厚禮之

內出孟蘭盆賜章敬寺

內出孟蘭盆賜章敬寺  
於播上百官迎謁於光順寺  
孟蘭盆釋經云日連以母生  
盆會於七月十五日以百  
方大德而後母得會也釋  
華言救倒懸也盆則中華  
神座書尊號  
是歲以為常  
孟蘭猶  
孟蘭猶  
孟蘭猶

**集覽**

蘭盆天生國語猶言致  
懸今人誤念以為供養也

### 八月吐蕃寇靈武

### 以王縉領河東節度使

河東節度使辛雲京卒以王縉代之兵馬使王無  
縱等恃功驕蹇以縉書主易之多違約束縉悉擒  
斬之諸將悍戾者  
殆盡軍府始安

### 九月鳳翔都將李晟屠吐蕃定秦堡吐蕃還

鳳翔節度使李抱玉使其將李晟  
蕃戍曰以力則五千不足用以謀則大多乃將千  
人兼行出大震關屠吐蕃定秦堡焚其  
積聚而還吐蕃聞之釋靈州之圍而去  
臨潭人震關注見  
貞宗大寶十五載

**書法**

凡書屠讖也此其書屠何吐蕃為暴甚矣  
至是一逞志焉而華復之氣少振書曰吐  
蕃遁還予功也於是李抱玉使之不書書李晟  
歸其事於晟也終綱目書屠八許漢初乙未

### 冬十二月以馬璘為涇原節度使

元載以吐蕃連歲入寇馬璘以四鎮兵屯邠寧力  
不能拒而郭子儀以朔方重兵鎮河中深居腹中  
無事之地乃與子儀及諸將議徙璘鎮涇州而使  
子儀以朔方兵鎮邠州曰若以邊土荒殘軍費不  
給則以內地租稅金帛以助之諸將皆以為然徙  
璘為涇原節度使璘先往城涇州以都虞候段秀  
實知邠州後留初四鎮北庭兵久羈旅數遷徙勞  
弊怨誹兵馬使王童之謀作亂期以辛酉日警嚴  
而發前夕有告之者秀實賜召掌漏者怒之以其  
失節令每更來白輒延之數刻遂四更而曙童之  
不果發告者又云今夕欲焚馬坊草因救火作亂  
中夕火果發秀實命軍中行皆止坐者勿起各

酉巳

四年春正月郭子儀入朝

整部伍嚴守要害童之白請  
刑遂徒 **集覽** 掌漏者主  
于涇 **集覽** 刻漏之人  
之及其黨八人皆斬之下  
今日不許及旦捕童

子儀入朝魚朝恩邀之遊章敬寺元載恐其相結  
密使告子儀曰朝恩謀不利於公子儀不聽將士  
請束甲以從者三百人子儀曰我曹欲何為無  
天子之命安敢害我若受命而來汝曹欲何為無  
從家僮數人而往朝恩驚問其故子儀以所聞告  
且曰恐煩公經營耳朝恩柳膺流涕曰非公長者  
能無疑乎胡氏曰道有要事有本得其要本無所  
處而不當故處家庭不違乎孝則子道得矣處朝  
廷不違乎忠則臣道得矣元載設反問特欲離魚  
郭之交爾而子儀處之何其盡已盡人裕然有餘  
也其心以君命為主以天命為斷一聽之命則智  
術可以兩忘威力可以併棄疑我者安得不服惡

我者安得不平此子儀所以輕見  
朝恩而深有以感動其心者也

夏五月以僕固懷恩女嫁回紇

初僕固懷恩死上憐其有功置其女宮中養以為  
女回紇請以為可敦五月冊以崇徽公主遣兵  
部侍郎李涵送之涵奏祠部郎中董晉為判官至  
回紇回紇言唐約我為市馬既入而歸我賄不足  
我於使人乎取之涵懼不爾對晉曰吾非無馬而  
與爾為市為爾賜不既多爾之馬歲至吾數皮而  
而歸資邊吏請致詰也天子念爾有勞故下詔禁  
侵犯諸戎畏我大國之與子莫敢校焉爾之詔  
子寧而畜馬蕃者非我誰使之於是其象皆環晉  
拜既又相帥南面序拜皆舉手曰不敢有意於  
國 **集覽** 我於使人乎取之涵懼不爾對晉曰吾非無馬而  
歲來求和而吾數皮而之賄資計也言馬  
之死者我亦計其皮而之賄資計也言馬

**書法** 先是嘗以僕固懷恩之志曰訖矣不書此其孤女至是嫁之可謂厚矣故雖冊為崇徽公主不書以懷恩之書所以志也

### 六月郭子儀徙鎮邠州

子儀遷邠州其精兵皆自隨餘兵使裨將將之分守河中朔方軍士久家河中頗不樂徙往往自邠逃歸行軍司馬嚴郢頌留府悉捕得誅其衆帥衆心乃定

### 冬十月杜鴻漸卒

鴻漸病甚令僧削髮遺令為塔以葬胡氏曰鄙哉杜鴻漸之貪也雖好佛而不悟其要佛氏以了死為一大事精練之至不但坐而死也或立或倒或預言死期世俗所共神而敬之者也君子則不取曰若其見道則臨死之時必以布帛裹首而逝不肯削髮胡服而終也魯子疾病易簣而死君子之

不肯一息安於不正乃如此始可謂真悟者矣夫身體髮膚受之父母得全而歸之然後為孝豈

**集覽**

有將死而髮魯子疾病易簣而死記檀弓魯者以為達哉子寢疾病童子隅坐而執燭童子曰華而皖大夫之篋與魯子曰然斯季孫斯賜也我未之能易也魯元曰夫子之病革矣不可以變幸而至於旦請敬易之魯子曰吾得正而斃焉斯已矣與扶而易之反席未安而沒注篋音責林第也第側吏反言病雖困猶執於禮

### 以裴冕同平章事十二月卒

元載以冕老病易制故舉以為相受命之際蹈舞引地未幾而卒

**書法** 十二月卒讎貪位也冕嘗相矣於是老病甚矣故聯受命之際蹈舞引地若此而猶舞焉其貪

書讎少

五年春三月魚朝恩伏誅

朝恩專典禁兵勢傾朝野陵侮宰相每奏事以必  
 允為期朝廷政事有不預者輒怒曰天下事有不  
 由我者耶上聞之不憚元載乘間奏朝恩專恣不  
 執請除之上令載為方略朝恩入殿常使射生將  
 周皓將百人自衛又使陝州節度使皇甫溫將  
 於外以為援載皆以重賂結之徒溫為鳳翔節度  
 使外重其權實內溫以自助也載又請割興平武  
 功天興扶風隸神策軍朝恩喜於得地殊不以載  
 為虞皇甫溫至京師載留之因與溫皓密謀誅朝  
 恩既定計白上上曰善圖之勿反受禍上以寒食  
 宴貴近於禁中載守中書省宴罷朝恩將出上責  
 其異圖皓與左右繼殺之以尸還其家賜錢以葬  
 赦京城繫囚且曰此軍將士皆朕爪牙勿有憂懼  
 胡氏曰古今皆謂宦官難去者以其掌兵也是則  
 然矣而或不然輔國元振朝恩相繼掌兵氣勢隆  
 重然代宗去之而無肘腋反噬之變是知宦官非

難去顧人主喜怒如何耳其至於無可奈何者以  
 人主無意於可為之時及不可為然後為之故也  
 代宗之政無可紀述獨誅三宦官及元載為最武  
 而就其事論之皆不能盡善豈非不若慎之於初  
 之為美歟既寵之又殺之復  
 隱之而厚賜之非政刑矣

發明

代宗去三宦官書法各不同李輔國書盜  
 殺程元振書流放魚朝恩書伏誅蓋代宗  
 面責朝恩異圖數其罪而戮之故綱目亦得正  
 其誅也雖然代宗既知宦者之弊屢煩處置今  
 既勤於元惡蓋亦循復太宗舊制內侍不置三  
 品黃衣廩食止於守門得命然後盡挈兵柄歸  
 于將帥庶幾禍根屏絕今則不然遂使宦者因  
 仍自若迄為唐室不救之禍豈不深可歎哉豈  
 不深可惜哉

罷度支轉運常平鹽鐵等使委宰相領之

以楊綰為國子祭酒徐浩為吏部侍郎

元載既誅魚朝恩上寵任益厚載遂志氣驕溢自謂有文武才略弄權舞智政以賄成吏部侍郎楊綰典選平允性介直不附載嶺南節度使徐浩貪倭傾南方珍貨以賂載載以館為國子祭酒引浩代之載有夫人來從載求官但贈河北一書而遣之丈人不悅行至幽州私發書視之無一書惟署名而已丈人不得已試謁判官聞有載書大驚立白節度使遣大校以箱受書館之上舍贈絹千匹其威權動人如此

**集覽**

試謁判官院僚

**書法**

唐世書吏部尚書三矣未有書吏部侍郎者書徐浩何譏賄也自是書吏部侍郎凡

四書徐浩以志元載之賄書崔羣以致穆宗之私書韓愈以志逢吉之賂書陳夷行以志嗣復之忌皆

譏也

秋七月京畿饑

斗米千錢

以李泌為江西觀察判官

土悉知元載所為以其任政日久欲全始終因獨見深戒之載猶不悛上由是稍惡之載以李泌有寵於上忌之會江西觀察使魏少遊求參佐上謂泌曰元載不容卿朕今匿卿於魏少遊所僕朕決意除載當有信報卿可束裝來乃以泌為江西判官且屬少遊使善待之范氏曰代宗以萬乘之主不能庇一臣而匿之於遠藩既知元載不可任而不能退乃欲殺其惡而誅之且載方見任而與泌密約除載然則人臣誰敢

**發明**

李泌能為相辭宰相於肅宗曲留之際至代宗召欲為相泌辭宰相因辭今乃屈佐外藩何

哉借使是時不為元載所容則復歸衡山足矣  
載雖凶險亦豈遽能加害况代宗以萬乘之尊  
不能庇一舊友事亦不可知而袖而歸隱身巖穴  
安於義命可也何必下喬入谷自處藩僚之末  
哉網目書以必為江西刺史官又無貶詞然以前  
日侍謀軍國與求歸衡山之事觀之則非其類  
矣惜哉

六年春二月詔李抱玉專備隴坻

河西隴右山南副元帥李抱玉上言凡所掌之兵  
當自訓練今自河隴達于扶文綿亘二千餘里撫  
御至難若吐蕃兩道俱下臣保固河隴則不救梁  
岷進兵扶文則寇逼關輔首尾不瞻進退無從願  
更擇能臣委以山南使隴見扶文二州名扶州在  
臣得專備隴坻詔從之隴見隴右文州在平陰道  
西魏置州汧隴汧水隴山相連故曰汧隴皆在扶  
風梁岷今成都府古梁州也今西和州古岷州也

故曰梁州温江縣西二里有岷江故晉實一統志  
曰梁岷關輔關中有三輔故曰關輔云扶文  
二州名扶本西魏之鄧州後改為寧州唐初為扶  
州大曆中廢為鎮以屬文州元領同昌帖夷尚安  
鉗川四縣俱廢故址在映西文縣字禦軍民千戶  
所境西文後周所置治陰平郡隋初郡罷煬帝時  
州罷唐初復置文州德宗時以舊城在平地遂移  
於故城東西里高原上即今陝西文縣守禦千戶  
所城是

嶺南蠻酋梁崇牽作亂討平之考異討當

蠻酋梁崇牽據容州與西原蠻連兵攻陷城邑容  
州經略使王翊以私財募兵不數月斬賊帥歐陽  
珪馳詣廣州見節度使李勉請兵以復容州勉以  
為難翊曰然則勉從之勉募兵三萬出兵冀南聲  
勢亦可成功勉從之勉募兵三萬出兵冀南聲  
千餘人破賊數萬

也胡胡 賈實 一經去三 州本漢合浦縣地晉分  
郡隋初罷郡改縣曰奉化 改爲晉寧屬藤州唐  
初改置銅州貞觀中改爲容州因有容山故名天  
寶初改爲晉寧郡乾元初復改置容州宋因之元  
改爲容州路尋復爲州 國朝初改爲縣以晉寧  
縣省入屬梧州府 王

三月河北旱

米十  
千錢

秋八月以李栖筠爲御史大夫

先是成都司錄李少良上書言元載姦賊陰事上  
置少良於客省少良以上語告友人常頌殿中侍  
御史陸璣以告載載奏之上以少良頌璣離間君  
臣教付京兆皆杖死載所擬官多非法恐爲有司

所駁奏凡別較除六品以下官乞令吏部兵部無  
得檢勘上亦從之然益厭其所爲思得士大夫之  
不阿附者爲腹心漸收載權內出制書以栖筠爲  
御史大夫宰相不知載由是稍絀苞氏曰代宗知  
元載之惡欲罷其相位一言而已可也誰敢不從  
且載所以方命專政者扶君以爲重也君去之則  
失其所恃何惡之能爲乃立黨以傾之如敵國然  
主勢不已卑乎胡氏曰李少良雖忠然身犯二死  
位卑而言高一也密而失身二也常頌漏言其  
死亦宜矣陸璣黨於元載者而載不能庇之何也  
代宗已除載之心固善少良言之而怒頌璣世  
之也然代宗誠欲治載則以少良所頌召百官集  
于朝庭難究治之肆諸市朝可矣 集覽  
豈有欲治其人而反終言之者乎 曰方命也  
陸德明曰方或音放應也 王誤 方命也  
曰謂放棄先王之命也 逆命也 凡物圓則  
行方則止



以韓滉判度支

自兵興以來所在賦斂無度倉庫出入無法國用  
虛耗滉為人廉勤精於簿領作賦斂出入之法御  
下嚴急吏不敢欺亦植連歲豐穰邊境  
無寇自是倉庫蓄積始充滉休之子也

**實實**

韓滉  
長安

**字士**

七年春正月回紇使者犯朱雀門

回紇使者擅出鴻臚寺掠人子女所司禁之毆擊  
所司以三百騎犯金光朱雀門上遣中使諭之乃  
止其後屢出終  
人皆不問

**發明**

易曰開國承家小人勿用必亂邦也夫當  
宗志圖欲速之功借兵紇虜雖於克復二京不  
為無補然恃功驕恣患亦不小當其東都殺掠

之時綱目略而不書猶以其有功於國為之隱  
忍至是唐朝報之已厚乃復暴橫不已是以難  
從未戒况其附會吐蕃入寇郊畿我亦有詞可  
執代宗於此正當待以國門外之制護送出境  
然後謹守疆場嚴為之防可也置之輦下聽其  
恣橫尚何以為國哉書曰回紇使者犯朱雀門  
則唐人好與夷狄兵功之弊不  
可揜矣有國有家者尚鑒茲幾

秋七月盧龍將吏殺其節度使朱希彩冬十月詔以

朱泚代之

希彩殘虐孔目官李懷瑗因衆怒伺間殺之衆未  
知所從經略副使朱泚弟滔潛使石餘人於衆中  
大言曰節度使非朱副使不可衆皆從之此  
遂權知留後遣使言狀詔以泚為節度使

**發明**

朱希彩殺李懷仙而自立不五年間又為  
將更所殺唐人無政固不足道而出反之

報亦甚昭昭比事  
觀之其理著矣

### 八年春正月昭義節度使蔣崇暉卒

嵩子平年十一將士脅以為帥平偽許之既而讓其叔父學夜奉父喪逃歸鄉里制以學知留後

**集覽** 學市名反

### 二月永平節度使令狐彰卒

彰承滑亳離亂之後治軍勸農府廩充實時藩鎮率皆跋扈獨彰貢獻未嘗闕歲遣兵三千詣京西防秋自齎糧食道路供餽皆不受所過秋毫不犯疾亟遺表補倉庫畜牧先已封籍軍中將士按堵待命臣男建等今勒歸東都私第尚書劉晏李勉可委大事願速以代臣及卒將士欲立建建誓死不從舉家西歸

**集覽** 按堵將士皆安然如堵堵之不遷動

### 夏五月貶徐浩為明州別駕

徐浩妻弟侯莫陳怱為美原尉浩屬京兆尹杜濟虛以知驛奏優又屬薛邕擬長安尉怱參臺御史大夫李栖筠列其狀軟禮部侍郎于郾等按之郾奏邕罪在赦前怱階貶之朝廷稍蕭侯莫陳怱怱音敷名也侯莫陳注見梁武帝中大通二年美原羅州美原縣屬京兆府一統志云美原唐之縣名屬京兆府後魏之門縣地元省之故址在西安府富平縣東北六十里干郾

### 回紇使者辭歸

回紇自乾元以來歲求和市每一馬易四十錢動至數萬匹馬皆駕馬無用朝廷苦之辭歸載遺及馬價共用上欲其意命盡市之辭歸載遺

為天子審欲畜馬者開元故事具在八坊監牧之地初不失也擇能其事者付之日茲月益何患於乏既不備此乃市諸遠夷所得集覽八坊監牧非駿而徒耕氏力其損不亦大乎集覽之地唐書兵志曰監牧所以蓄馬也自貞觀至麟德馬數蕃息於岐幽涇寧之間置八坊為四十八監八坊之田千二百三十頃募民耕以給芻秣監居階反集覽宗年號

**發明**

朝書曰紇使者辭歸而載市馬之享於下唐已審如是曷若厚其歲賜而絕其市馬乎不然彼固自謂吾以馬而得緡帛爾適所以啓戎心之無厭也

### 秋八月朱泚遣第滔將兵戍涇州

自安祿山反幽州兵不嘗為用至是泚遣滔將五千騎詣涇州防泚滔大喜勞賜甚厚

### 九月循州刺史哥舒晃反

#### 召郇模入見

晉州男子郇模以麻辨髮持竹筐箒席哭於東市人問其故對曰願獻三十字為一事若言無所取請以席髮尸貯筐中棄於野京兆以聞上召見賜新衣館於客省其言圍者請罷諸州團練使也監者請罷諸道監軍使也集覽郇模姓名也

**書法**

於是郇模獻言三十事不書獻言何郇模矣書召郇模入見美召之者

**發明**

郇模者然所獻之言未聞有所施行則亦徒然而已果何益哉



青海去塞甚遠... 戊原州移... 門木峽漸開... 可高拔矣... 對曰行軍... 書生語欲... 原盡於潘... 境也一本... 橫秦嶺家... 鎮原縣西... 皆唐時所... 置

**書法**

事竟不行矣何以書善載請也是故此書... 惜之也綱目不... 以人廢言如此

元平春二月郭子儀入朝

子儀言朔方國之北門戰士耗散存者什一而... 蕃兼河隴之地雜羌渾之衆勢彊十倍願更於... 道各發精卒戍四五... 萬人則可以制勝矣... 反本鐵勒諸部之號如吐谷... 渾之類皆近吐蕃故連言之

三月詔以永樂公主妻田華

詔以永樂公主妻田承嗣之子華上欲固結其心... 而承嗣益驕慢范氏曰齊景公諸侯也涕出而... 於吳後世且猶羞之代宗以天子之尊而以文許... 叛臣之子苟欲姑息反以納侮乎替甚矣此公... 卿大臣也... 齊亦未嘗服吳然齊侯畏而... 疆又不能弱於是泣涕嫁女於... 景公者矣女尼能安反... 屈辱者矣女尼能安反

**集覽**

**集覽**

**集覽**

省入芮城唐初後置永樂郡屬芮州後屬河中府  
全省為鎮故城在平陽府和州東南一百二十里

**書法**

也妻者以為之妻也妻者齊也田承嗣廟  
祀安史父子謂之四聖其逆節可見矣以至  
之文而齊之逆臣之子非臣也故特書妻深  
有之綱目書公主下嫁十而已

### 夏六月胡僧不空死

贈司空賜爵肅國公謚  
大辯正廣智二藏和尚

**集覽**

三藏釋氏法死義持  
也三藏者謂經律論

**書法**

書死何長不空也賊盜書死蠻夷書死書  
范增書莽母妻書莽太師王舜書莽大夫  
楊雄賊之也書不空夷之也僧死未有書者此  
何以書贈司空爵肅國公書所以病唐也終

目非蠻夷盜賊而書死  
者大舍是無書者矣

**發明**

不空雖曰胡僧然贈以開府爵以國公故  
前史皆書曰卒而綱目持筆書曰死何哉  
彼以夷狄之民奉夷狄之教固當從夷狄之例  
也綱目之於夷狄雖其君長亦皆書死况不空  
乃其民乎

### 京師旱秋七月雨

京兆尹黎幹作土龍祈雨自與巫覡更舞彌  
月不雨上聞之命散土龍戒節用七月雨  
**黎幹** 州人

**書法**

綱目書自某月不雨至于某月多矣不書  
雨於是旱未驗月書雨何予誠也先是京  
兆尹今作土龍自與巫覡更舞上聞散之  
戒膳節用亦可謂知所為矣故特書予之

九月盧龍節度使朱泚入朝

初朱泚遣弟滔奉表請入朝自將防秋上喜為築第京師以待之泚至蔚州有疾諸將請還泚曰死則與尸而前至京即宴犒甚盛泚請留關下以弟滔知留後許之

十年春正月田承嗣反陷相州

田承嗣誘昭義兵馬使裴志清使作亂志清遂其留後薛平帥眾歸承嗣承嗣引兵襲取相州上遣使諭止之承嗣不奉詔

**書法**

承嗣越境爭城耳書反何諭之而不奉詔是貞反也况復陷洛衛乎綱目一字之賤不虛矣

**發明**

前書以承嗣同平章事又書以公主妻田華代宗之所以無之者至矣而承嗣不免

郭子儀入朝

於反曷若任用人十脩明政事振舉朝綱使之稽首順服如其旅拒則振揚天討有以制之乎比而觀之然後知然息之政固無益也

子儀嘗奏除州縣官一人不報僚佐以為言子儀謂曰兵興以來方鎮跋扈凡有所求朝廷必委曲從之蓋疑之也今子儀所奏朝廷以其不可行而置之是不以武臣相待而視厚之也請君可賀矣又何恠焉聞者皆服

田承嗣陷洛衛州口詔諸道不得輕發兵

二月河陽軍士逐三城使當休明

休明苛刻心恩軍士攻之卒其馬使王惟恭為帥上遣中使慰諭之

三月陝州軍亂

陝州軍亂逐兵馬使韓令珍大掠庫物觀察使李國清不能制拜之而去會淮西節度使李忠臣入朝過陝上命按之忠臣請韓令珍以兵從兵名投庫物一日獲萬緡

夏四月敕貶田承嗣發諸道兵討之

初李寶臣李正已皆表討之於是貶承嗣所輕及承嗣拒命道進兵討之時朱滔方恭順與寶臣及河東節度使薛兼訓攻其北正已與洋西節度使李忠臣等攻其南承嗣將霍榮國以磁州降正已攻德州拔之忠臣進攻衛州承嗣以諸道兵四合懼請束身歸朝寶臣正已會圍貝州承嗣出兵救之平盧士卒以成德賞厚有怨言正已恐其為變引兵退寶臣亦退李忠臣聞之釋衛州南渡河屯陽武寶臣遂與朱滔攻滄州不克承嗣將盧子期攻磁州城

幾陷李寶臣與昭義節度使李承昭共擊擒子期送京師斬之河南諸將又大破田悅於陳留

覽平盧平盧蒲鎮有州十二曰判曹濮登淄青齊萊兗海沂密至憲宗元和間分為二道

冬十月朔日食

李正已按兵不進李寶臣襲盧龍軍

初李正已遣使至魏州田承嗣囚之至是禮而遣之籍境內戶口甲兵數帛之數以與正已曰承嗣老矣溘死無日諸子不肖今為公守耳豈足以辱師乎正已遂按兵不進於是諸道兵皆不敢進上嘉李寶臣之功遣中使馬承信詣勞之寶臣遺之百縑承信諾誓檄出遣中使承信之說寶臣曰今公在軍中新立功聖子尚爾平之後召歸闕下一匹夫耳不如釋承嗣以爲賞寶臣遂有玩寇之志范氏曰寺人紹夙以爲承信承信以官寺敗國喪師承信一怒寶臣而諸道兵皆歸承信



世不能取魏其為晉也  
○承嗣知范陽晉臣  
帝同功勢萬全將  
內使望氣者言彼  
說之曰公與朱  
所有公能捨承嗣  
范陽以自效實臣  
寶臣謂治使者曰  
之滔與之實臣置  
人也遂選精騎二  
者滔不虞有變戰  
謂寶臣曰河內有  
之耳寶臣憇怒而  
益入其境以困之  
蓋入其境以困之  
上許曰承嗣負朕  
作才豎才

**集覽**

注謂奄然也字或作殪寺人紹寺音侍寺人

閣官也紹通

**質實**

豎子即

吐蕃寇涇隴李抱玉馬璘等擊破之  
貴妃獨孤氏卒

追諡貞懿皇后

**書法**

如卒不悉書此何以書譏惑溺也於其上

諡皇后則書范以為樂此其書卒何

十一月田承嗣將吳希光以羸州降○嶺南節度使

路嗣恭克廣州斬哥舒晃

**考異** 斬當

十一年春二月赦田承嗣入朝

初田承嗣既請入朝承嗣正已亦憂為之請至是承嗣復遣使上表詔赦其罪與家屬入朝

發明

按分注... 况前書承嗣... 今乃無故救之... 能加威令不復... 服而朝廷自故... 入朝猶為唐人... 文其詞云爾

夏五月汴宋軍亂秋七月詔發諸道兵討平之

汴宋都虞候李靈曜殺兵馬使孟奎... 為援詔以靈曜為僕州刺史... 後靈曜益驕慢悉以其黨為管內... 欲效河北諸鎮詔淮西李忠臣... 城馬燧討之淮南陳少遊淄青... 靈曜忠臣燧軍于鄭州靈曜逆... 將歸燧曰以順討逆何憂不克... 望不動忠臣叔散卒軍勢復振... 燧忠臣與陳少游

冬十二月涇原節度使馬璘卒

前軍令與靈曜大戰於汴州... 臣等圖之田承嗣遣田悅將兵... 青兵乘勝進軍汴州城北忠臣... 輕騎數百夜入其營縱橫貫穿... 中大駭忠臣燧因以大軍乘之... 戰而潰靈曜夜遁宋平將杜如... 暴戾以功讓之宋州刺史李僧... 忠臣擊殺之李勉被靈曜送京... 師斬之

璘疾亟以行軍司馬段秀實... 以備非常璘卒軍中奔哭者... 實悉不聽入命押于馬頓治... 賓客於外妻妾子孫泣於堂... 於前牙士卒哭於營伍百姓... 語於衢路輒執而囚之非護... 致祭拜哭皆有儀節送喪近... 軍法從事都虞候史廷幹等... 謀因喪詐亂秀實知

十二年春三月詔復討田承嗣既而釋討

之外奏遣入宿衛分徒其黨補  
歷反離立曲禮集覽喧咽一結反喧  
亥者不出中間集覽詳明塞也頓徒

承嗣竟不入朝又勅李靈曜上復命討之承嗣上  
表謝罪上亦無如之何復其官爵令不必入朝

**書法**

承嗣前書反書討矣未聞捷也以請朝

又以釋之綱目不書請朝而書赦不書謝罪則

書釋所以黜承嗣之姦欺著代宗之不書振也

日書既而釋之三朱雲上書言事得罪侯若集

上書下某獄釋無罪之辭也田承嗣上書討釋

有罪之辭也

又書復討田承嗣既而釋之則其姑息亦太甚矣尚何以爲國哉噫

誅元載貶王縉爲括州刺史

元載王縉俱納賄又以政事委群吏上欲誅之

獨與元舅金吾大將軍吳湊謀之會有告載縉夜

黜圖不軌者上命湊收之命吏部尚書劉晏與御

史大夫李涵等同鞫之皆伏罪賜自盡劉晏謂李

涵曰故事重刑覆奏况大臣乎且法有首從宜更

烹進止涵等從之乃誅載而縉載妻于皆伏

誅有司籍載家財胡椒至八百石他物稱是遣中  
使發載祖父墓斲棺棄尸毀其廟主胡氏口元載  
王縉固官有罪然非有兵柄何愛之足虞因其朝也  
召致百官下制黜之無難者若有不軌之圖則  
付諸廷尉驗虛實稱輕重而施刑焉亦奚以遷爲  
哉今不詢在廷不以歸司寇其紊亂政事經邦不  
一切以愚度之代宗固怒載矣善其妻于俱受極典  
何哉

其機者必中人也李峴殺程元振者而奉身無過故止於罷免元載殺魚朝恩而久立相位罪惡貫盈平時薰蒸恣怪習於上之間聽者衆矣安知非朝恩之黨報仇之所為耶且劉晏素附中人魚氏之恨在載而不在縉也縉故

**集覽** 情惻於天也稱是謂他物免縉而取載也利又證反經邦不績經盡也如織之有經緯言經理邦國而無功績

書法 誅董卓誅馬騰誅步闡誅穎誅田希鑿誅劉銖直誅董卓誅爾朱顥壽誅元載誅田希鑿誅劉銖直皆甚快之辭也

### 夏四月以楊綰常袞同平章事

綰性清簡儉素制下之日朝野相賀郭子儀方寔客聞之戒坐中聲樂五分之四京兆尹黎幹駟從

甚盛即日省之止存十騎中丞崔寬第舍宏侈毀撤之范氏曰楊綰以清名儉德為相而天下從之如此光人片能正己以先海內其有不率者是以先王必正其心脩其身而天下自治孟子正君而國定矣此之謂也胡氏曰郭公黎幹寬事類而情殊于儀成人之美者也幹與寬則寬之者也謂幹寬有印德化服之心者非也謂子儀有楊威蹶蹠之態者亦非也口切元載以仕進者多繁從外官惡其逼已乃薄其俸於是京官不能給常從外官惡其逼已乃薄其俸於是京官不能團練守捉使諸使非軍事要急無得擅召刺史停其職務差人獲編又定諸州兵有常數其召募給家糧春冬衣著請之官健差無上人有常數其召募給冬追集給身糧營來者謂之寡上下有叙法制粗文開至主簿尉俸餘多益寡上下有叙法制粗文開元中詔宰相相餘餘多益寡上下有叙法制粗文開為相日賜御膳可食十人遺人奉以高朝廷之厚欲辭堂封回不可止將人奉以高朝廷之厚

祿所以養賢不... 之辭祿廉... 可深也... 後纒千... 德宗時復舊... 實實... 考異... 考證... 簡二字

秋七月司徒文簡公楊綰卒

分註謚

上方倚楊綰使釐革弊政會綰有疾卒上痛悼之甚謂群臣曰天下欲朕致太平何奪朕楊綰之速也

**書法** 裴冕以十月同平章事十二月卒則書曰卒而已綰亦四月拜相七月而卒非間有

事也則曷為不以冕例書之綰非冕比也其卒也綱目尤深惜焉故特書贈官書謚

**發明** 楊綰為相僅三閱月而弊政侈俗亦... 斬革者正其身以率物也綱目前書綰

章事初無美詞至是綰卒書至官謚始足以表其賢此屬辭比事之意也

以顏真卿為刑部尚書

楊綰常來薦之也

九月以段秀實為涇原節度使

秀實軍令簡約有威恩奉身清儉室無姬妾非公會未嘗飲酒聽樂

吐蕃寇原坊州

霖雨度今入奏河中有瑞鹽

先是秋霖河中府池鹽多歲戶部侍郎韓滉奏兩不害蓋仍有瑞鹽上疑其不然遣諫議大夫蔣鎮

往想之京北... 深... 兩... 千... 言... 不... 祠... 止... 實... 而... 卒... 一... 實... 南... 隋... 為... 元... 縣... 上... 今... 御... 史... 按... 視... 還... 所... 損... 凡... 三... 萬... 餘... 項... 渭... 南... 令... 劉... 深... 兩... 千... 言... 不... 祠... 止... 實... 而... 卒... 一... 實... 南... 隋... 為... 元... 縣... 上... 今... 御... 史... 按... 視... 還... 所... 損... 凡... 三... 萬... 餘... 項... 渭... 南... 令... 劉...

**書法**

書度支奏何罪罔上也故先書霖雨而度支之肆罔見矣是故黃龍遊江則書趙儻

**發明**

既曰霖雨則鹽池固多敗矣而反稱美祥何哉故綱目於此特以度支奏瑞鹽書之一以著代宗之蔽也

冬吐蕃寇鹽夏郭子儀遣兵拒却之以李納為青州刺史

李正己先有淄青齊為登萊沂密德棣十州之地及李靈曜之亂諸道合兵攻之所得之地各為已州正己用刑嚴峻法令齊一賦納而輕擁兵十萬

雄據東方鄰藩畏之是時曰小魏據魏博相衛洛  
具澶七州李寶臣據恒易趙定深冀滄七州各擁  
眾五萬梁崇義據襄鄆均房復鄆六州有眾二萬  
相與根據蟠結雖奉事朝廷而不固其法令官爵  
甲兵租賦刑殺皆自專之仁寬仁一德其所為朝  
廷或完一城增兵輒有怨言以為情貳常為之  
罷役而自於境內築壘繕兵無虛日以是雖在中  
國名藩臣而實如蠻貊異域焉胡氏曰史稱代宗  
寬仁以愚觀之直愿而無立志無因循而憚典事  
爾於寬為近仁則不知也夫仁之道難言或曰世  
俗論之能好人者仁矣而孔子兼能惡人言之愛  
人者仁矣而孟子兼親賢言之夫豈柔德因循之  
乎謂

十三年春正月敕毀白渠碾磴

敕毀白渠支流碾磴以溉田昇平公主有二磴請  
存之上曰吾欲利蒼生汝識吾意當為衆先公主

即日**集覽**白渠漢武時趙中大夫白公穿渠引涇  
水溉田故曰白渠紫也志古台渠在京

北碾磴注見中  
宗神龍二年

**書法**小事耳何以書美無私也於是昇平公主  
有二三磴請存之上曰汝識吾意當為衆先

遂毀之書敕所  
以美代宗也

回紇寇太原二月代州都督張光晟擊破之

回紇入寇太原押牙李自良曰回紇精銳難與爭  
鋒不如築二壘於歸路以兵戍之虜至堅壁勿與  
戰彼師老自歸乃出軍乘之二壘扼其前大軍應  
其後無不捷矣留後鮑防不從遂戰敗還回紇縱  
兵大掠代州都督張光晟擊破之於  
羊武谷乃引去上亦示調發之如前

吐蕃寇靈州

夏六月隴右獻猫鼠同乳

隴右節度使朱泚獻猫鼠同乳不相害者以為瑞  
常衮帥百官賀中書舍人崔祐甫不賀曰物反常  
為妖猫捕鼠乃其職也今同乳以何以賀為宜  
戒法吏之不察姦遠吏之不察姦者以承天意上  
嘉之祐甫知選事數以公  
**集覽**同乳人畜  
同乳集覽乳人畜切育也○人按人及鳥生子曰  
乳人喻切猫鼠異類安得同產乳當作上聲謂鼠  
子亦飲  
猫乳也

**發明**

猫鼠同乳此反常妖異之物而獻以為瑞  
故書以譏之耳然賀與不賀又足以規常  
衮崔祐甫  
之賢否也

秋吐蕃寇鹽慶又寇銀麟郭子儀遣李懷光擊破之

八月葬貞懿皇后

二悼念后不已殯內  
數累年至是始葬

**書法**

武惠妃薨書追謚旨順皇后而不書葬此  
則曷為不書追謚而以葬書譏過制也於  
是上悼念不已殯內歷累年至是始葬雖正后  
不及是矣綱目不書追謚而從長孫皇后葬例  
書之使若正后然者所以議也唐自長  
孫氏而下無后書葬者矣於是特書

冬十一月郭子儀入朝

子儀入朝命判官黃裳主留務李懷光陰謀代  
子儀矯為詔書欲於大將溫儒雅等黃裳察其詐  
以詰懷光懷光伏罪於是諸將之難制者黃裳矯  
子儀之命皆出之於外軍府乃安胡氏曰黃裳之  
相業於此可矣  
大於矯詔而奪主帥之權  
伏其詐所宜按軍法



而殺之乃不能... 副使張雲剛... 扇動軍衆誅之... 郢既而僚佐多... 三驛誤我遂送... 張雲逐高即為... 改其事孟平所... 之蝕者其平儀... 平元年李懷光... 人本姓如父以... 功賜姓李

以路嗣恭為兵部尚書

上召李泌入見... 除此賊不然幾... 則去之舍容太... 嶺南獻琉璃盤... 徑九寸朕以為... 至寶及破載家... 得

嗣恭所遺載盤... 心善事人精勤... 名陛下未暇知... 誠知而用之彼... 功陛下豈得一... 上意乃解以嗣... 本是石出大秦... 灰治之近世亦... 有火成者光澤... 益不減也

寶實

源云琉璃

寶實

踵注見漢昭帝元

次頁治通鑑綱目卷之四十五

[Heavily obscured and mostly illegible text, possibly bleed-through from the reverse side of the page.]

