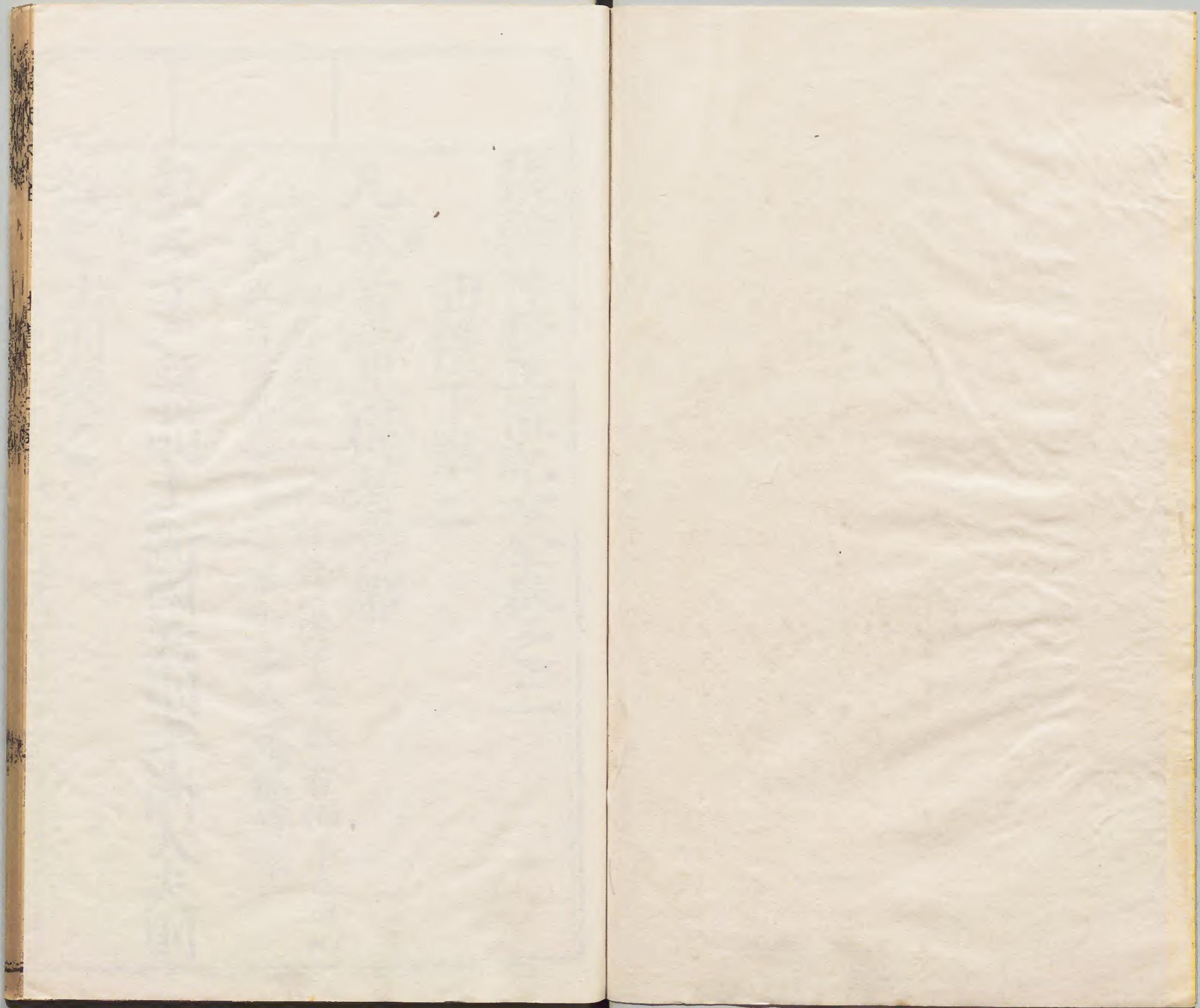


禮記大全

二

內閣文庫		
番號	漢	1830
冊數	108 ( 84 )	
函號	別	3 1





張翰林校正禮記大全卷之二

二溪山文庫

曲禮下第二

凡奉者當心提者當帶

疏曰物有宜奉持者有宜提挈者奉者仰手當心提者屈臂當帶深衣之帶也古人常服深衣

執天子之器則上衡國君則平衡大夫則

綏讀曰安

綏之士則提之

疏曰上高也衡平也平正當心天子器不宜下故臣為擎奉皆高於心諸侯降於天子故臣為奉持器與心平大夫降於諸侯故其臣奉器下於心綏下也士提之則又在綏下

凡執主器執輕如不克執主器操弊圭璧則尚左手行不舉足車輕曳踵

大夫稱主此則通上下貴賤言之如不克似不能勝也聘禮曰上介執玉如重尚左手謂左手在上左陽尊也踵脚後也執器而行但起其前而曳引其踵如車輪之運於地故曰車輪曳踵○方氏曰

左手不如右強尚左手所以為容下右手所以致

力馬氏曰容止不有禮則不可觀進退不有禮則不可度古人以一威儀之肅慢為利害之所召

立則磬折垂佩主佩倚則臣佩垂圭佩垂則臣佩委

僂折如磬之背而玉佩從兩邊懸垂此立容之常然臣之於君尊卑殊等則當視其高下之節而倍致其恭敬之容可也微僂則倚於身小僂則垂大僂則委於地皆於佩見其節馬氏曰玉藻曰足容曰立容辨卑毋誦曲禮曰立如齊則自奉者當心以至尚左手者手容恭也行不舉足車輪曳踵者

足容重也磬折垂佩者  
立容德而辨卑如齊也

揚音錫

執玉其有籍者則裼無籍者則襲

古人之衣近體有袍禕之屬其外有裘夏月則衣葛或裘或葛其上皆有裼衣裼衣上有襲衣襲衣之上有常著之服則皮弁服及深衣之屬是也掩而不開謂之襲若開而見出其裼衣則謂之裼也○又聘禮註云曲禮云執玉其有籍者則裼無籍者則襲所謂無籍謂圭璋特達不加束帛當執圭璋之時其人則襲也有籍者謂璧琮加於束帛之上當執璧琮時其人則裼也曲禮所云專主圭璋

特而襲璧琮加束帛而裼一條言之先儒乃以執圭而垂纁為有籍執圭而屈纁為無籍此則不然竊詳經文裼襲是一事垂纁屈纁又別是一事不容混合為一說

國君不名卿老世婦大夫不名世臣姪娣

相去聲

士不名家相長妾

不名不以名呼之也○疏曰士卿貴故曰卿老世婦兩媵也次於夫人而貴於諸妾也世臣父在時老臣也姪是妻之兄女娣是妻之妹從妻來為妾

姪音失

也大夫不世爵此有世臣者子賢襲父爵也家相  
 助知家事者長妾妾之有子者金華應氏曰所謂  
 謂也其有世臣之謂也古者立國必有世者非喬木  
 培護其本根且世也臣大老以隆固其棟幹人君  
 常寵異而尊禮之所存忠厚之敬也氣脉不  
 墜乎先世尊卑之所同而輔贊則一之敬之老而  
 士之家相尊卑之所同而輔贊則一之敬之老而  
 以婦如姪婦如長妾雖其分不敵於女君其貴實  
 世於諸御所敬而名則所以示夫敵於女君其貴實  
 隆於諸御所敬而名則所以示夫敵於女君其貴實  
 內外皆有御所敬而名則所以示夫敵於女君其貴實  
 忠而盡心觀其可敬者莫不以其所敬而稟命然後  
 國政事有統一而緩不知其所畏而稟命然後  
 急有所憑藉而倚重矣

君大夫之子不敢自稱曰余小子大夫士  
 之子不敢自稱曰嗣子某不敢與世子同

名

列國之君與天子之大夫其子皆不敢自稱余小  
 子避嗣天子之稱也列國之大夫與士之子不敢  
 自稱嗣子某避嗣諸侯之稱也○呂氏曰世子君  
 之適子也諸臣之子不敢與之同名亦避君也若  
 名之在世子之前則世子為君亦不避穀梁傳曰  
 衛齊惡衛侯惡何為君臣同名也君子不奪人名  
 不奪人親之所名

君使士射不能則辭以疾言曰某有負薪  
 之憂

八公大全 曲禮下二卷

呂氏曰射者男子之所有事不能可以疾辭不可  
以不能辭也負薪賤役士之所親事者疾則不能  
矣故曰負薪之憂也吳郡范氏曰射者男子之事  
法也內志欲正外儀有欲直容止欲比於禮焉其  
比於樂有揖讓之儀是以反求諸已之道於古禮  
為射蓋其一端也偶未習焉則不可不以不能者  
疾以故君使之射而偶未習焉則不可不以不能者  
疾以故君使之射而偶未習焉則不可不以不能者

### 侍於君子不顧望而對非禮也

呂氏曰顧望而後對者不敢先他人而言也○應  
氏曰有察言觀色之意

### 君子行禮不求變俗祭祀之禮居喪之服

### 哭泣之位皆如其國之故謹脩其法而審 行之

言卿大夫士有徙居他國者行禮之事不可變其  
故國之俗皆當謹脩其典法而審慎以行之呂藍田  
曰孔子去魯曰遲遲吾行也去父母國則國之道也  
後行去魯謂類淵曰遲遲何父母之國如此則哭于墓而  
得已哉道合則從不可去之君臣之義也故去也豈  
去其君者若君所則從以待之樂者三有禮焉故臣  
反服而君若未之絕也樂者三有禮焉故臣不忘其  
吾則於舍故從之國夫豈不樂其況所以道去君禮  
不禮則於舍故從之國夫豈不樂其況所以道去君禮  
國至變俗也從之國夫豈不樂其況所以道去君禮  
不謹修於祭而禮之輕改者喪之服哭泣之位皆如  
不忍忘吾父母之國也

去國三世爵祿有列於朝出入有詔於國  
若兄弟宗族猶存則反告於宗後去國三  
世爵祿無列於朝出入無詔於國唯與之  
日從新國之法

去本國雖已三世而舊君猶仕其族人於朝以承  
祖祀此人往來出入他國仍詔告於本國之君其  
宗族兄弟猶存則必有宗子凡冠娶妻必告死必  
赴不忘親也若去國三世朝無仕宦之列出入與  
舊君不相聞其時已久其義已絕可以改其國之

# 君子已孤不更名

名者始生三月之時父所命也父沒而改之孝子

故矣然猶必待興起而為卿大夫乃從新國之法  
厚之至也馬氏曰人臣有舊君之服不過齊衰三  
猶告於宗後何也舊國者人之過所不能忘宗族者  
人之所不絕也死猶五之而後斃况回翔乎故  
而後去之於齊世不葬於國君子以爲不斃况回翔乎故  
太公封於齊世不葬於國君子以爲不斃况回翔乎故  
國三世而恩義不斲理固然也蓋爵祿有列於朝  
則是此不棄其後也所以反告者其於國則已乎夫  
列於朝則有宗後所以合其族爵祿無已乎夫朝祿  
宗後之法無宗後則以合其族爵祿無已乎夫朝祿  
日從新國之法蓋方其未仕也雖守舊國之法與之  
也及興而仕人則蓋方其未仕也雖守舊國之法與之  
其可復為末仕之所為乎更平聲



所不忍也

為去聲

已孤暴貴不為父作謚

文王雖為西伯不為古公公季作謚周公成文武之德亦不敢加大王王季以謚也○呂氏曰父為士子為大夫諸侯則祭以天子諸侯其尸服以士服是可以已之祿養其親不敢以已之爵加其親也父之爵卑不當謚而以已爵當謚而作之是以已爵加其父欲尊而反卑之非所以敬其親也

居喪未葬讀喪禮既葬讀祭禮喪復常讀

樂章居喪不言樂祭事不言凶公庭不言

婦女

復常除服之後也樂章弦歌之詩也○呂氏曰讀是書非肄業也當是時不知是事不以禮事其親者也吉凶之事不相干哀樂之情不可以貳故喪凶事也不言樂祭吉事也不言凶公私之事不可相干私事不可言於公庭故公庭不言婦女

長樂陳氏

曰非喪而讀喪禮則非人子之情居喪而不讀喪禮不喪之過則笑之不及未葬而讀祭禮則非孝子之情既葬而不讀祭禮則非孝子之情既葬而讀樂章則喪未葬復常而不讀樂章則樂必崩

振書端書於君前有誅倒筴側龜於君前  
有誅

人臣以職分內事事君每事當謹之於素文書簿  
領已至君前乃始振拂其塵埃而端整之卜筮之  
官龜筴其所奉以周旋者於君前而有顛倒反側  
之狀此皆不敬其職業而慢上者故皆有罰  
嚴陵方氏曰筴有本末故曰倒龜有背面故曰側倒筴側龜  
與振書其過非大然皆有誅疑若已甚蓋以群臣  
不謹也抑所以防其漸歟

龜筴几杖席蓋重素衿絺綌不入公門

重平聲 衿音軫

龜筴所以問吉凶嫌豫謀也几杖所以優高年嫌  
自尊也席所以坐臥蓋所以蔽日與雨絺綌所以  
涼體衿單也單則見體而褻此三者宴安之具也  
重素衣裳皆素也以非吉服故亦不可以入公門

苞白表反 扱音插 厭於涉反

苞屨扱衽厭冠不入公門

苞讀為薦以薦削之草為齊衰喪屨也扱衽以深  
衣前衽扱之於帶也蓋親初死時孝子以號踊屨  
踐為妨故扱之也厭冠喪冠也吉冠有纚有梁喪  
冠無之故厭帖然也此皆凶服故不可以入公門

衰音催

書方衰凶器不以告不入公門

方板也書方者條錄送死物件於方板之上也衰五服之衰也凶器若棺槨槨明器之屬不以告不入公門謂告則可入者蓋臣妾有死於宮中者君亦許其殯而成喪然必先告乃得將入也

公事不私議

馬氏曰季孫使冉有訪田賦於仲尼仲尼不對而私於冉有何也季氏用田賦非孔子所能止其私於冉有豈得已哉

君子將營居居室宗廟為先廡庫為次居室為後

君子有位者也宗廟所以奉先故先營之廡以養馬庫以藏物欲其不乏用也故次之居室則安身而已故又次之

卷去聲

凡家造祭器為先犧賦為次養器為後

犧賦亦以造言者如周官牛人供牛牲之互與盆簋之類鄭註互若今屠家懸肉格盆以盛血簋受肉籠也○疏曰家造謂大夫始造家事也諸侯大

夫少牢此言犧牛也天子之大夫祭祀賦歛邑民  
供出牲牢故曰犧賦藍田呂氏曰宗廟祭器事吾  
先也廡庫犧賦待吾衆也吾  
室養器奉吾私也此先後之序也

無田祿者不設祭器有田祿者先為祭服

粥音育

衣去声

君子雖貧不粥祭器雖寒不衣祭服為宮

室不斬於丘木

呂氏曰祭器可假服不可假也丘木所以庇宅兆  
為宮室而斬之是慢其先而濟吾私也

大夫士去國祭器不踰竟大夫寓祭器於

大夫士寓祭器於士竟音境

呂氏曰臣之所以有宗廟祭器以事其先者君之  
祿也今去位矣乃挈器以行是竊君之祿以辱其  
先此祭器所以不踰竟也寓寄於爵等之同者使  
之可用也○馬氏曰微子抱祭器而之周何也君  
子為已不重為人輕抱君之祭器可也抱已之  
祭器不可也

壇音善 御去聲

大夫士去國踰竟為壇位鄉國而哭素衣

綠去聲 鞮音低

箴莫曆反

蚤音瓜 鬣

素裳素冠徹緣鞮屨素箴乘髦馬不蚤鬣

說如字

不祭食不說人以無罪婦人不當御二月而復服

壇位除地而為位也鄉國向其本國也徹緣去中衣之采緣而純素也鞮屨革屨也周禮註云四夷舞者所葬素箠素白狗皮也箠車覆闌也既夕禮云主人乘惡車白狗幣是也髦馬不翦剔馬之髦鬣以為飾也蚤治手足爪也鬣剔治鬚髮也祭食食盛饌則祭先代為食之人也不說人以無罪者已雖遭放逐而不自以無罪解說於人過則稱

已也御侍御寢宿也凡此皆為去父母之邦捐親戚去墳墓失祿位亦一家之變故也故以凶喪之禮自處三月為一時天氣小變故必待三月而後復其吉服也藍田呂氏曰大夫士去國喪其位也墳墓其宗廟無祿以祭故必以喪禮處也為壇而哭衣冠裳以素輿馬不飾食不祭內不御心喪之禮也禮庶民為國君齊衰三月寄公為所寓士仕焉而已者大夫為道去而猶未絕者皆服齊衰三月言與民同也今去其君雖非喪也然重絕者復服也鞮屨革屨也自周官鞮屨氏蓋變夷之服也華去毛而鞮屨革屨也非吉履也孔子去魯以微罪行樂毅云忠臣去國不索其名為厚之至也○廣安游則君有深矣君子不忍為三者厚之至也○廣安游氏曰古之凶禮自處者三而喪事不與焉戰勝以喪禮處之去國以喪禮重去本也且非特以喪戰勝也去國以喪禮重去本也且非特以喪

禮自處也人將以喪禮弔之焉去國則弔之凶災則弔之故夫去國古人之所大患也棄其君棄其位棄其宗廟棄其父母之邦此其去國之可悲也明矣

見音現

勞去聲

還音旋辟音開

大夫士見於國君君若勞之則還辟再拜

稽首

此言大夫士出聘他國見於主君君若問勞其道路之勤苦則旋轉退避乃再拜稽首也

君若迎拜則還辟不敢答拜

聘賓初至主國大門外主君迎而拜之賓則退卻不敢答拜而抗賓主之禮也

大夫士相見雖貴賤不敵主人敬客則先拜客客敬主人則先拜主人

敬而先拜謂大夫士聘於他國而見其卿大夫士也同國則否馬氏曰相見禮若於相下相下貴於相則辭辭不得命則先見之禮蓋亦若此故主人敬客則先拜客客敬主人則先拜主人燕禮賓升自西階主人先拜之禮不特大夫士而已言亦一拜迎則先拜之禮不特大夫士而已記之所端也

見音現

凡非弔喪非見國君無不答拜者

弔喪而不答主人之拜者以為助執喪事之凡役

而來非行賓主之禮也故士喪禮有賓則拜之賓不答拜是也士見本國之君尊卑遼絕故君不答拜此二者之外無不答拜也

大夫見於國君國君拜其辱士見於大夫大夫拜其辱同國始相見主人拜其辱君拜大夫之辱大夫拜士之辱皆謂初為大夫初為士而來見也此後朝見則有常禮矣士相見禮士見國君君答拜者亦以其初為士而敬之也主人拜辱拜其先施也此謂尊卑相等者言同國則異國亦當然矣

君於士不答拜也非其臣則答拜之大夫於其臣雖賤必答拜之

君於士雖不答拜然不以施之他國之士者以其非已之臣也大夫答賤臣之拜避國君之體也

男女相答拜也

男女嫌疑之避亦多端矣然拜而相答所以為禮豈以行禮為嫌哉故記者明言之

國君春田不圍澤大夫不掩群士不取鹿

麇音迷

卯

春田蒐獵也澤廣故曰園群聚故曰掩麇鹿子凡  
獸子亦通名之麇卯微故曰取君大夫士位有等  
降故所取各有限制此與王制文異○方氏曰用  
大者取愈廣位卑者禁愈嚴

歲凶年穀不登君膳不祭肺馬不食穀馳

縣音玄

道不除祭事不縣大夫不食梁士飲酒不

樂

膳者美食之名肺為氣主周人所重故食必先祭  
肺言不祭肺示不殺牲為盛饌也馳道人君驅馳  
車馬之路不除不埽除也祭必有鍾磬之懸今不  
懸言不作樂也大夫食黍稷以梁為加公食大夫  
禮設正饌之後乃設稻粱所謂加也自君至士各  
舉一事尊者舉其大者卑者舉其小者其實互相  
通耳盤田呂氏曰仁者以天下為一身者以天下為一心非有智力與  
乎其問也所以天下為一身者一民之心非有智力與  
故舉天君大夫士均與其憂君凶年穀不登民有  
饑色無田祿仁人之心與民同之雖食不能飽也  
士非無穀則芻秣而已公儀曰庖有肥肉餼有  
肥馬不食穀則芻秣而已公儀曰庖有肥肉餼有  
食而食馬與牲仁野有餓莩此率獸而食人也奪人  
自賤之道也及乎有九年之蓄雖凶旱水溢民同憂



樂也  
菜色然後天子食日舉以樂則與之同其憂者無  
不同其  
縣音玄

君無故玉不去身大夫無故不徹縣士無

故不徹琴瑟必

故謂災變喪疾之類  
慮無所不在於和使放心邪氣不得接焉此樂所以無故而不得舍也災患喪病方在所憂故不可  
養行以樂古之君子必佩玉右微角左宮羽趨以采  
中於五音  
近於樂也

士有獻於國國君他日君問之曰安取彼再

拜稽首而后對

安取彼猶言何所得彼物也

大夫私行出疆必請反必有獻士私行出

勞去稱

疆必請反必告君勞之則拜問其行拜而

后對

大夫士以私事出疆皆請於君其反也大夫有獻而士不獻不以卑者之物瀆尊上也故但告還而

已勞之者慰勞其道路之勞苦問其行者詢其游歷之所至也先拜後答急謝見問之寵也長樂陳氏曰古之為臣也無私行出疆之禮告於君而後可也臣有賜焉必獻以示親一也子於親出必告反必面或然亦

國君去其國止之曰柰何去社稷也大夫

曰柰何去宗廟也士曰柰何去墳墓也國

君死社稷大夫死衆士死制

死社稷謂國亡與亡也死衆謂討罪禦敵敗則死之也死制受命於君難毋苟免也○方氏曰國君

曰死社稷而大夫士不曰死宗廟墳墓何也蓋止

其去者存乎私情死其事者止乎公義也○趙氏

曰社所以祭五土之臣稷所以祭五穀之神稷非

土無以生土非稷無以見生生之效故祭社必及

稷以其同功均利以養人故也周禮大司徒設社

稷之壇壇者累土以為高也不屋而壇社壇在東

稷壇在西蓋田呂氏曰臣民各止其君使勿去也

指其所本也先王之建國必為之置社稷使君皆

守之為土地人民之主比有國者所以社稷為

言也大夫之有宗廟士之保其立墓義亦猶是夫

死而無去也然此去者國君受之於天子有

去就而巳是亦有死無二而巳君之有社稷受命於

禮記卷之三

社稷

天子者也大夫之衆士之制受命于其君者也故人臣敬君莫先於敬命棄命不死不敬莫大焉

君天下曰天子朝諸侯分職授政任功曰予一人

天子者君臨天下之總稱臣民通得稱之予一人則所自稱也

踐阼臨祭祀內事曰孝王某外事曰嗣王某

踐履也阼主階也履主階而行事故曰踐阼也宗廟之事為內如社之事為外祝辭稱孝王某者事

親之辭嗣王某者事神之辭也

臨諸侯畛於鬼神曰有天王其甫

珍音軫

天子巡狩而至諸侯之國必使祝史致鬼神當祭者之祭以不親往故祝辭稱字曰某甫甫者丈夫之美稱也○呂氏曰畛猶畦畛之相接然與交際之際同義○方氏曰望秩之禮必於野外故以畛言之畛田間道也祭於畛而謂之畛猶祭於郊而謂之郊也天子適諸侯非其常蓋有時矣故於是特言有焉

崩曰天王崩復曰天子復矣告喪曰天王

# 登假措之廟立之主曰帝

假音遐

自上墜下曰崩亦壞敗之稱王者卒則史書於策曰天王崩復者久死則形神離古人持死者之衣升屋北面招呼死者之魂令還復體冀其再生也故謂之復天子復者升屋招呼之辭臣子不可名君故呼曰天子復也疏云以例言之則王后亦呼王后復也告喪赴告侯國也呂氏讀假為格音引王假有廟與來假來享言其精神升至于天愚謂遐乃遠邈之義登遐言其所升高遠猶漢書稱大行行乃循行之行去聲以其往而不反故曰

大行也措置也立之主者始死則鑿木為重以依神既虞而埋之乃作主以依神也○呂氏曰考之禮經未有以帝名者史記夏殷之王皆以帝名疑殷人祔廟稱帝遷摺世本當有所考至周有謚始不名帝

# 天子未除喪曰予小子生名之死亦名之

鄭氏曰生名之曰小子王死亦曰小子王也晉有小子侯是僭號也○呂氏曰春秋書王子猛卒不言小子者臣下之稱與吏策之辭異也

# 天子有后有夫人有世婦有嬪有妻有妾

三夫人九嬪二十七世婦八十一御妻自后而下  
皆三因而增其數妾之數未聞焉氏曰昏義曰古  
三夫人九嬪二十七世婦八十一御妻以听天下  
之內治此曰天子有后有夫人有世婦有嬪有妻  
有妾蓋昏義言後宮之治故兼天子后言之而備  
六宮之數而妾不與焉曲禮言後宮之位故止言  
天子而備六宮之名則雖后之尊亦曰有后而妾  
與焉亦

大音泰

天子建天官先六大曰大宰大宗大史大  
祝大士大卜典司六典

此六大者天官之屬也以其所掌重於他職故曰  
先

天子之五官曰司徒司馬司空司士司  
典司五衆

此五官與天官列而為六五衆者五官屬吏之群  
衆也

天子之六府曰司土司木司水司草司器  
司貨典司六職

府者藏物之所此府主藏六物之稅

天子之六工曰土工金工石工木工獸工

# 草工典制六材

此六材者六工之所用也故不曰典司而曰典制已上四條舊說皆為殷制其實無所考證皆臆說耳

# 五官致貢曰享

呂氏曰歲終則司徒以下五官各致其功獻于王故謂之享貢功也享獻也石林葉氏曰自夫先禮也蓋號之異同亂於周官之序宜康成以爲殷後與名號之異同亂於周官之序宜康成以爲殷先之推而及國大宰王於內而巳內治則家道正可

地所掌者邦教也故有教不司徒司徒以下五官各致其功獻于王故謂之享貢功也享獻也石林葉氏曰自夫先禮也蓋號之異同亂於周官之序宜康成以爲殷後與名號之異同亂於周官之序宜康成以爲殷先之推而及國大宰王於內而巳內治則家道正可

禮記卷之二十一  
世禮下二卷  
二十  
五官之長曰伯是職方其擯於天子也曰  
天子之吏天子同姓謂之伯父異姓謂之  
伯舅自稱於諸侯曰天子之老於外曰公  
於其國曰君

司徒以下五官之長者天子之三公也伯者長大  
之名三公無異職即六卿中三人兼之任左右之  
職謂之相九命而作伯則分主畿外諸侯如公羊  
云自陝而東者周公主之自陝而西者召公主之  
是也是職方者言二伯於是職主其所治之方也

天子之吏擯者之辭也此伯若是天子同姓則天  
子稱之為伯父若異姓則稱為伯舅皆親之之辭  
也此伯皆有采地在天子畿內自稱於私土采地  
之外則曰公自稱於采地之內則曰君也

九州之長入天子之國曰牧天子同姓謂  
之叔父異姓謂之叔舅於外曰侯於其國  
曰君

天下九州天子於每州之中擇諸侯之賢者一人  
加之一命使主一州內之列國取牧養下民之義

故曰牧叔父叔舅降於伯父伯舅也自稱於所封國之外則曰侯若與國內臣民言則自稱曰君也長樂劉氏曰昔三代聖人行已之法必稽於古首出庶物而不敢自尊也德配二儀而不敢自大也莫尊乎父而謂同姓三公為伯父莫親乎母而謂異姓三公為伯舅非徒自示寡昧卑已以尊賢也蓋以億兆之命舒慘繫于一人政教之原治亂根于一德非屈已以下賢崇道以率衆未易化也是以於九州之伯已同姓者謂之叔父異姓者謂之叔舅焉

其在東夷北狄西戎南蠻雖大曰子於內

自稱曰不穀於外自稱曰王老

九州之外不過子男之國天子亦選賢以為牧但以卑且遠故不以牧稱亦不稱父舅朝見之時擯

辭惟曰子雖或有功益地至侯伯之數其爵亦不過子故云雖大曰子也如楚在春秋雖大國而其爵則稱子也穀善也於內與其臣民言也外謂夷狄之境也自稱王老言天子之老臣也

庶方小侯入天子之國曰某人於外曰子

自稱曰孤

四夷之君其來荒遠故以庶方名之庶衆也某人若牟人介人之類○疏曰於外曰子者此君在其本國外四夷之中自稱依其本爵若男亦稱男也若自與臣民言則稱孤孤者特立無德之稱也



天子當依而立諸侯北面而見天子曰覲

依上聲

見音現

寧珍呂反

天子當寧而立諸公東面諸侯西面曰朝

鄭氏曰春朝受摯於朝受享於廟秋覲一受之於廟朝者位於內廟而序進覲者位於廟門外而序入○疏曰依狀如屏風以絳為質高八尺東西當戶牖之間繡為斧文亦曰斧依天子見諸侯則依而立負之而南面以對諸侯也寧者爾雅云門屏之間謂之寧人君視朝所寧立處蓋竚立以待諸侯之至故云當寧而立也諸侯春見曰朝秋見曰

覲又曰凡天子三朝一在路門內謂之燕朝大僕掌之二是路門外之朝謂之治朝司士掌之其三  
是畢門之內庫門之外朝朝士掌之諸侯亦有此  
三朝廣安游氏曰夫禮不可一端盡也不有君臣與之禮則無以見同姓大君之尊不有賓主相與之禮則無以見同姓大君之尊不有賓主相與之禮則無以見同姓大君之尊不有賓主相與之禮則無以見同姓大君之尊  
獨持其利勢也天子親上之相睦而臨諸侯者不  
亦以數百年親之而報天子親之故且尊卑之所  
分不統於一聖人固也然諸父兄弟之尊卑相去  
卑其自於一聖人固也然諸父兄弟之尊卑相去  
臨之遠而人之心無乃其來朝而忘於親此親之  
賓主之禮所以行於春朝而異於覲禮之受於廟  
文而聖人待諸侯之禮備矣

諸侯未及期相見曰遇相見於郤地曰會

郤音隙

未及期在期日之前也郤地閑隙之地也下言相見及期日也遇有遇禮會有會禮

諸侯使大夫問於諸侯曰聘

比年小聘三年大聘小聘大夫往大聘則卿往

約信曰誓涖牲曰盟

約信者以言語相要約為信也用誓禮涖臨也春秋所書遇會盟聘皆有之惟無誓耳疏云盟之為法先鑿地為方坎殺牲於坎上割牲左耳盛以珠

盤又取血盛以玉敦用血為盟書成乃歃血而讀書置牲坎中加書於上而埋之謂之載書也

長樂陳氏

曰盟會或眾遇不必眾春秋公及宋公遇于清宋有盟衛侯遇於垂是遇不該於眾也周禮有盟邦國盟會萬民春秋有諸侯會先王之禮然則會遇誠懋之禮未嘗弛於天下將使夫入明則知好惡則知信畏然後天下為一家而無異俗中國為一人而無殊心則會遇盟誓之輔於教也豈不懿哉

諸侯見天子曰臣某侯某其與民言自稱

適丁歷反

曰寡人其在凶服曰適子孤

臣某侯某如云臣齊侯小白臣晉侯重耳之類擯

者告天子之辭也凡自稱皆曰寡人不獨與民言也此略言之耳適子孤亦擯者告賓之辭也

臨祭祀內事曰孝子某侯某外事曰曾孫

某侯某死曰薨復曰某甫復矣

內外事見前章曾孫猶晉平公禱河而稱曾臣彪之類天子德厚流光故外事稱嗣王某諸侯不敢言繼嗣推始封之君而祖之故稱曾孫也薨之為言曹也幽晦之義本國史書之辭復稱字臣不名君也

既葬見天子曰類見言諡曰類

呂氏曰繼先君之德乃得受國而見天子故曰類見諫先君之善而請諡於天子故亦曰類何氏曰而稱之如經天類其德緯地曰文也

使去聲

諸侯使人使於諸侯使者自稱曰寡君之老

寡君之老惟上大夫可稱見玉藻

濟上聲

踰七羊反

天子穆穆諸侯皇皇大夫濟濟士蹌蹌庶

焦子妙友

# 人焦焦

呂氏曰穆穆幽深和敬之貌皇皇壯盛顯明之貌濟濟修飾齊一之貌蹒蹒翔舉舒揚之貌庶人見乎君不為容進退趨走焦焦雖無所考大抵趨走促數不為容之貌也

天子之妃曰后諸侯曰大夫大夫曰孺人  
士曰婦人庶人曰妻

鄭氏曰妃配也后之言後也夫之言扶孺之言屬婦之言服妻之言齊

公侯有夫人有世婦有妾夫人自稱  
於天子曰老婦

畿內諸侯之妻因助祭於王后或因獻繭之屬故得以見天子○陳氏曰不以老稱不足以任其事不以婦稱非所以能事人故稱老婦○應氏曰年高者固可稱老婦其始嫁者宜如何稱則亦曰婦而配之以卑小之名耳

自稱於諸侯曰寡小君

疏曰此諸侯謂他國君也古者諸侯相饗夫人亦

出故得自稱也坊記云陽侯殺繆侯而竊其夫人故大饗廢夫人之禮君之妻曰小君而云寡者亦從君為謙也

自稱於其君曰小童自世婦以下自稱曰婢子

小童未成人之稱婢之言卑也

子於父母則自名也

自稱其名蓋田曰氏曰子之名父母所命敬親之命不敢有他稱也

列國之大夫入天子之國曰某士自稱曰

陪臣某於外曰子於其國曰寡君之老使  
者自稱曰某

某士擯者稱其人曰某國之士也晉韓起聘於周  
擯者曰晉士起蓋列國卿大夫其命數與天子之  
士等也陪重也諸侯為天子之臣已又為諸侯之  
臣也於外曰子者亦擯者辭在他國則擯者稱其  
姓而曰子春秋閔二年齊高子來盟高侯是也於  
其國曰寡君之老謂在己國與人語則以此自稱  
也使者自稱曰某某名也若為使在他國與彼君  
語則稱名也

天子不言出諸侯不生名君子不親惡諸侯失地名滅同姓名

疏曰君子不親惡者謂孔子書經見天子大惡書出以絕之諸侯大惡書名以絕之君子不親此惡故書出名以絕之也○呂氏曰賢者貴者皆謂之君子天子無外安得而言出然而言出者德不足以君天下而位號存焉耳諸侯不生名惟死而告終然後名之然有生名者德不足以名君子而位號存焉耳故天子不言出諸侯不生名皆謂君子不親惡故也○陳氏曰言出所以外之生名所以

賤之春秋書天王出居于鄭譏之也書以蔡侯獻舞歸以其失地也書衛侯燬滅邢以其滅同姓也夫天子之言出諸侯之生名皆有大惡在所棄焉君子所以不親也然春秋書天王居於某地者二而不言出諸侯失地而奔者十五滅同姓者三而不生名者莫非出居而事有異同莫非失地滅同姓而罪有輕重故也蓋諸侯義莫大於保國仁莫大於親親不能保國而至於失地不能親親而至於滅同姓其名之也宜矣

爲人臣之禮不顯諫三諫而不聽則逃之

陳氏曰孔子之於魯百里奚之於秦未嘗諫而去  
龍逢之於夏比干之於殷則死於諫而不去何也  
蓋事有輕重勢有可否君子以禮為守以義為行  
迹雖不同其趨一也

號平聲

### 子之事親也二諫而不聽則號泣而隨之

呂氏曰君臣義合也父子天合也君臣其合也與  
父子同其不合也去之與父子異也嚴陵方氏曰  
臣之義也諫而不顯者臣之私也此主於人臣之  
禮故曰有不顯諫而顯者臣之於君三諫之於君  
不為臣有所不忍臣之所為則逃之尚復番焉  
則固位矣固位者義所不為則逃之尚復番焉  
諫不聽苟遂絕之則傷恩矣傷恩者仁之所不  
隨之逃之全其身而立我義之盡也隨之將不忍故

其心而立人則仁之  
至也臣子之道備矣

### 君有疾飲藥臣先嘗之親有疾飲藥子先

### 嘗之醫不二世不服其藥

呂氏曰醫三世治人多用物熟矣功已試而無疑  
然後服之亦謹疾之道也嚴陵方氏曰君於平居  
品嘗之大小子親視之亦以致其謹而巳則於有疾  
之時尤所不可忽也醫之為術苟非父祖子孫傳  
業則術無自而精術之精其可服其藥乎周官  
司徒以世而巳若夫非傳業而或自得於心者未  
道其常而已若夫非傳業而或自得於心者未  
三世固在也

所取也

儼人必於其倫

疏曰不得以貴比賤為不敬也○方氏曰禹稷顏回時不同矣孔子俱以為賢儼之以道也夷惠伊尹迹不同矣孟子俱以為聖儼之以心也子夏以有若似孔子徒儼之以貌而已不知聖賢之德不倫也公孫丑以管仲比孟子徒儼之以位而已不知王霸之道不倫也

問天子之年對曰聞之始服衣若干尺矣

若如也未定之辭數始於一而成於十千字從一從十故言若干謂或如一或如十凡數之未定者

皆可言類註食貨志云下箇也謂當如此箇數意亦近之

問國君之年長曰能從宗廟社稷之事矣

幼曰未能從宗廟社稷之事也

為國以禮而禮莫重於祭宗廟社稷事無有先於此者能則知其長未能則知其幼

問大夫之子長曰能御矣幼曰未能御也

古者五十命為大夫故不問其年而問其子之長幼御謂御車也御者六藝之一幼則未能○疏曰



御謂主事也官有世功子學父業故有御事之因  
問士之子長曰能典謁矣幼曰未能典謁也

謁請也典謁者主賓客告請之事士賤無臣下自  
典告也

問庶人之子長曰能負薪矣幼曰未能負  
薪也

負薪者庶人力役之事長則能嚴陵方氏曰貴賤  
為以用事故於問國君之年則以從宗廟社稷之  
事為對焉宗廟社稷蓋事神之則也御則於事有

所制御蓋治人之事也典謁則典主請謁蓋事人  
之事也負薪則力役之事而已事神者重於治人  
治人者尊於事人事人者逸於  
力役此重輕尊卑逸勞之別也

問國君之富數地以對山澤之所出

數地舉其土地之廣狹如百里七十里五十里各  
言之也山澤所出如魚鹽蜃蛤金玉錫石之類也

問大夫之富曰有宰食力祭器衣服不假

宰邑宰也有宰則有采地矣食力謂食下民賦稅  
之力衣服祭服也

問士之富以車數對

上士三命得賜車馬故問士富則以車數對也

數上声畜許六文

問庶人之富數畜以對

庶人受田有定制惟畜牧之多寡在乎人故數畜以對也

天子祭天地祭四方祭山川祭五祀歲徧  
諸侯方祀祭山川祭五祀歲徧大夫祭五  
祀歲徧士祭其先

呂氏曰此章泛論祭祀之法冬至祭天夏日至

祭地四時各祭其方以迎氣又各望祭其方之山  
川五祀則春祭戶夏祭竈季夏祭中雷秋祭門冬  
祭行此所謂歲徧諸侯有國國必有方祭其所居  
之方而已非所居之方及山川不在境內者皆不  
得祭故曰方祀祭法天子立七祀加以司命泰厲  
諸侯五祀有司命公厲而無戶竈大夫三祀有族  
厲而無中雷戶竈士二祀則門行而已是法考於  
經皆不合曾子問天子未殯五祀之祭不行士喪  
禮禱于五祀則自天子至士皆祭五祀祭法言涉  
恠妄不經至于所稱廟制亦不與諸經合屬陵方  
氏曰德  
有隆殺故所祭之神有大小業有  
有廣狹故所祭之神有遠近也

凡祭有其廢之莫敢舉也有其舉之莫敢廢也非其所祭而祭之名曰淫祀淫祀無福

呂氏曰廢之莫敢舉如已毀之宗廟變置之社稷不可復祀也舉之莫敢廢如已修之壇墠而輒毀已正之昭穆而輒變也非所祭而祭之如法不得祭與不當祭而祭之者也魯立武宮立煬宮舉其廢也躋僖公廢其舉也魯之郊禘與祀文王祀爰居祭所不當祭也淫過也以過事神神弗享也故

無福○方氏曰可廢而廢可舉而舉者存乎義因所廢而莫敢舉因所舉而莫敢廢者存乎禮蓋禮有經義有權也北溪陳氏曰天子祭天地諸侯祭宗廟大夫祭山川士祭其先古人祭天地節一夫亦不容紊亂在諸侯而祭山川如季氏旅泰山便在大夫亦不敢替諸侯而祭山川如淫祀自無福淫祀不必皆是正神自家不應祀而祀便是淫祀

天子以犧牛諸侯以肥牛大夫以索牛士以羊豕

毛色純而不雜曰犧養於滌者曰肥求得而用之曰索○疏曰此謂天子大夫士也若諸侯大夫即

用少牢士則用特性其喪祭則大夫亦得用牛士亦用羊豕故雜記云上大夫之虞也少牢卒哭成事祔皆大牢下大夫之虞也特性卒哭成事祔皆少牢是也

### 支子不祭祭必告于宗子

疏曰支子庶子也祖禰廟在適子之家庶子賤不敢輒祭若宗子有疾不堪當祭則庶子代攝可也猶必告于宗子然後祭○呂氏曰別子為祖繼別為宗百世不遷者大宗也繼禰繼祖繼曾祖繼高祖五世則遷者小宗也宗子上繼祖禰族人兄弟

皆宗之冠娶妻必告死必赴况於祭乎所宗乎宗子者皆支子也支子不敢祭也如諸侯不敢祖天子大夫不敢祖諸侯尊者之祭非卑者所敢尸也故宗子為士庶子為大夫以上牲祭於宗子之家祝曰孝子某為介子某薦其常事則支子雖貴可以用其祿而不敢專其事也宗子去在他國則支子攝主以祭其禮有殺程子曰古所謂支子不祭已支子雖不祭至於齊戒致其誠意則與主祭者不異可與則以身執事不可與則以物助祭此義立廟為位行事而已後世如欲廢祭適雖不祭情亦可安若不立宗子徒欲廢祭適是長惰慢之志不若使之祭猶愈於已也

### 凡祭宗廟之禮牛曰一元大武

也牛頭四也

此以下凡二十一物元頭也武足跡也牛肥則迹

豕曰剛鬣

豕肥則鬣剛其鬣其鬣

豚曰脂肥

脂者充滿之貌

羊曰柔毛

羊肥則毛細而柔弱

雞曰翰音

翰長也雞肥則鳴聲長

犬曰羹獻

犬肥則可為羹以獻凡煮肉皆謂之羹特牲禮云

羹飪穎考叔曰未嘗君之羹是也

雉曰疏趾

疏音疎雉肥則兩足開張故曰疏趾

兔曰明視

兔肥則目開而視明故曰明視

脯曰尹祭

尹正也脯欲專割方正

**稟魚曰商祭**

稟乾也商度也商度其燥濕之宜

**鮮魚曰脰祭**

脰直也魚之鮮者不餒敗則挺然而直

**水曰清滌**

水玄酒也水可澆濯故曰清滌

**酒曰清酌**

古之酒醴皆有清有糟未泐者為糟既泐者為清也

**黍曰薌合**

黍熟則黏聚不散其氣又香故曰薌合

**梁曰薌萁**

梁穀之強者其莖葉亦香故曰薌萁

**稷曰明粢**

稷粟也明則足以交神祭祀之飯謂之粢盛

稻曰嘉蔬

蔬與蔬同立苗蔬則茂盛嘉美也

菲曰豐本

其根本豐盛也

鹽曰鹹鹺

鹹鹺鹽味之厚也

玉曰嘉玉

無瑕之玉也

幣曰量幣

中廣狹長短之度也。○疏曰此等諸號若一祭並

有則舉其大者或惟有犬鷄惟有魚兔則各舉其

號故經備載其名蓋田呂氏曰祭宗廟之禮內則

其物之至美以薦之然後可以言不僞於物於心鬼神其

來享也故祝辭皆奉其美而惜言於物不敢不盡

也禽獸之故獻以肥腍為美魚蟹以鮮粟以得宜為美

水與酒以潔清為美黍稷以馨香以不潔為美

美幣以可盛為美盜以味之厚為美玉以不瑕為美

天子死曰崩諸侯曰薨大夫曰卒士曰不

祿庶人曰死在牀曰尸在棺曰柩羽鳥曰

降如字

清音自

降四足曰漬死寇曰兵

疏曰卒終竟也士祿以代耕不祿不終其祿也死者漸也消盡無餘之謂尸陳也古人病困氣未絕之時下置在地氣絕之後更還床上所以如此者凡人初生在地病將死故下復其初生冀得脫死重生也若其不生復反本床既未殯歛陳列在床故曰尸也○呂氏曰柩文也比化者無使土親膚故在棺欲其文也羽鳥飛翔之物降而下則死矣獸能動之物腐敗則死矣漬謂其體腐敗漸漬也兵者死於寇難之稱也

祭王父曰皇祖考王母曰皇祖妣父曰皇

辟音壁

考母曰皇妣夫曰皇辟

曰皇曰王皆以君之稱尊之也考成妣媿辟法也妻所法式也為之宗廟以鬼享之不得不異其稱謂也

生日父曰母曰妻死曰考曰妣曰嬪壽考

折市設反

曰卒短折曰不祿

嬪者婦人之美稱嬪猶賓也夫所賓敬也短折天



橫而死也此言卒與不祿與上文大夫士之稱同者彼以位之尊卑言此以數之修短言也又按呂氏說死寇曰兵之下當以此二句承之蓋錯簡也○謝氏曰易曰有子考無咎又曰意承考也又書言事厥考厥長之類皆非死而後稱蓋古者通稱後世乃異之耳

拾音如

綬音受

天子視不上於袷不下於帶國君綬視大

夫衡視士視五步

天子視謂視天子也裕朝服祭服之曲領也妥頽

下之貌視國君者目不得平看於面當視其面之下袷之上也衡平也大夫之臣視大夫平看其面也士視五步者士之屬吏視士亦不得高面下帶而得旁視左右五步之間也

教音教

凡視上於面則教下於帶則憂傾則女姦

呂氏曰上於面者其氣驕知其不能以下入矣下於帶者其神奪知其憂在乎心矣視流則容側必有不正之心存乎胸中矣此君子之所以慎也長劉氏曰臣之事君敬盡於心則五事罔有弗正然於視瞻苟無等降在禮為愆矣故視於天子諸侯大夫士各不同焉

肆音異

君命大夫與士肆在官言官在府言府在  
庫言庫在朝言朝

人君有命令則大夫士相與肆習之其事或在官或在府或在庫或在朝隨其所在而謀議之官者職守司存之總名府庫者貨器藏貯之異號朝則君臣會見之公庭也藍田呂氏曰先時豫慮思不是位也不敢以校他事治是事也不敢以居有他慮此所以志無所分政無不舉也

朝言不及犬馬

犬馬微賤不當言之於朝

輟朝而顧不有異事必有異慮故輟朝而  
顧君子謂之固

朝儀當肅不宜為左右之顧異猶他也敬心不存則形諸外此所以知其有他事他慮也固謂鄙野不達於禮也藍田呂氏曰在朝而言犬馬慢也敬也有異心存焉非君所治者皆異事也非所謀者皆異慮也故君子謂之固固野陋也

在朝言禮問禮對以禮

朝廷之上凡所當言者皆禮也一問一對必稽於禮孔子在宗廟朝廷便便言唯謹爾盡此道也

大饗食不問卜不饒富

呂氏曰冬至祀天夏至祭地日月素定故不問卜至敬不壇掃地而祭牲用犢酌用陶匏席用藁積視天下之物無以稱其德以少為貴焉故不饒富

凡執事天子鬯諸侯圭卿羔大夫鴈士雉庶

人之摯匹童子委摯而退野外軍中無摯

以纓拾矢可也

匹音木

摯與贄同執物以為相見之禮也鬯釀秬黍為酒曰秬鬯和以鬱金之草則曰鬱鬯不以鬱和則直

謂之鬯言其芬香條暢於上下也天子無容禮而言摯者用以禮見於神而已圭命圭也公桓圭侯信圭伯躬圭子穀璧男蒲璧此不言璧略也羔取其群而不失類且潔素也鴈取其知時且飛有行列也雉取其性之耿介且文飾也匹讀為驚野鴨曰鳧家鴨曰鶩不能飛騰如庶人之終守耕稼也童子不敢與成人為禮或見師友而執贄則奠委于地而自退避之也纓馬之繫纓即馬鞅也拾射鞬也矢箭也或野外或軍中隨所有用之也

婦人之摯棋棊用備束栗

棋音距

楔形似珊瑚味甜美一名石李榛似栗而小脯即  
 今之脯也脩用肉煨治加薑桂乾之脯形方正脩  
 形稍長并棗栗六物婦初見舅姑以此為摯也左  
 傳女摯不過榛栗棗脩以告處也長樂陳氏曰禮  
也無禮不相見也欲民之無相賣也又云君子於  
其所尊不敢質也故責至於和君賤至於庶人以  
至婦人童子相見不依摯不足以為禮摯而不稱  
德不人童以義相見此王帛會為  
榛栗棗脩之用所以不也

納女於天子曰備百姓於國君曰備酒漿

掃去聲灑所買友

於大夫曰備掃灑

呂氏曰不敢以伉儷自期願備妾媵之數而已皆

自卑之辭也嚴陵方氏曰酒漿者奉祭祀之物不  
灑者有家之事不如是不足以配國君故曰備酒漿  
灑凡此皆上人之謙辭爾故每言備臣能者所以  
備其也

禮記大全卷之一終

