

山槐記

率

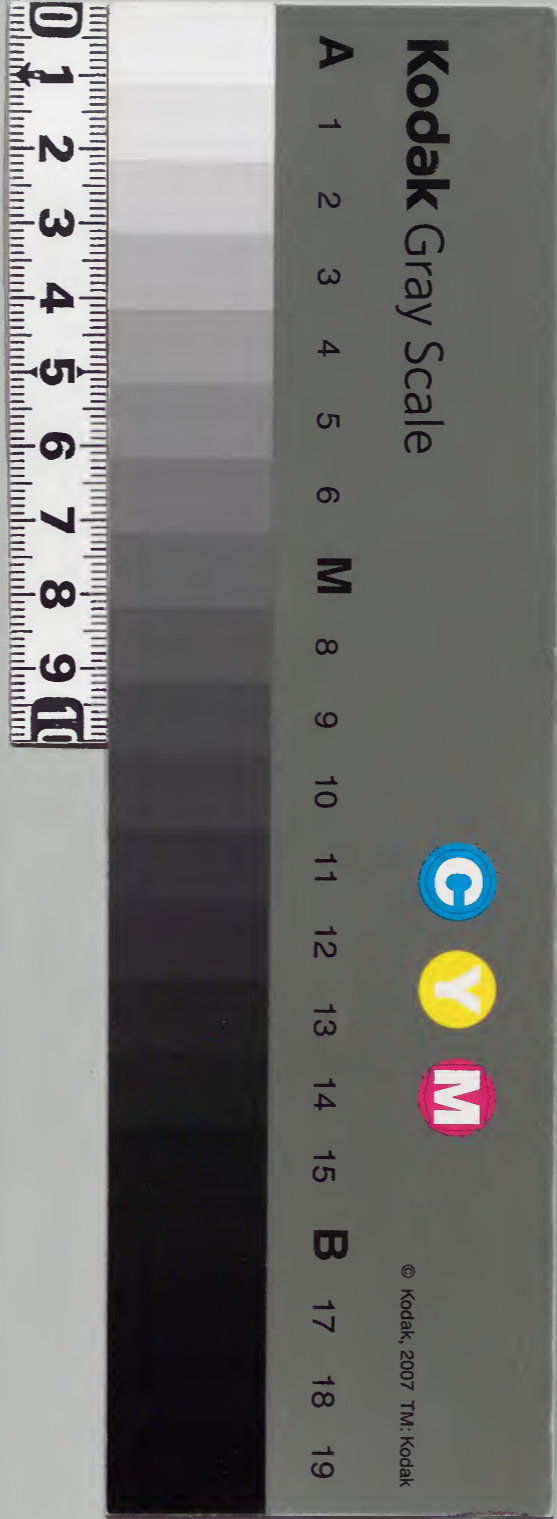
庫	文	閣	内
函	冊	號	類
一	二	三	和
架	八	二	書
		四	
		(五)	

壽永二年二月三月四月
元暦元年七月
七月

廿四

内閣文庫			
番號	和	32774	
冊數	28 (25)		
函號	161	143	

共廿八



壽永二年

二月

三月

四月

元曆元年

七月

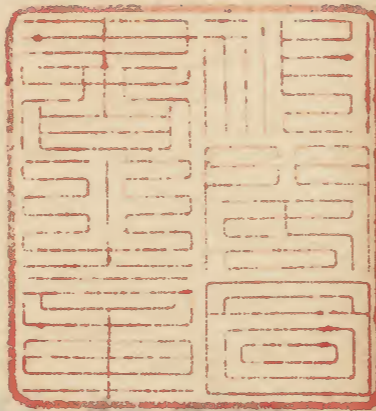
十一月

山槐記

二十四校了

子時

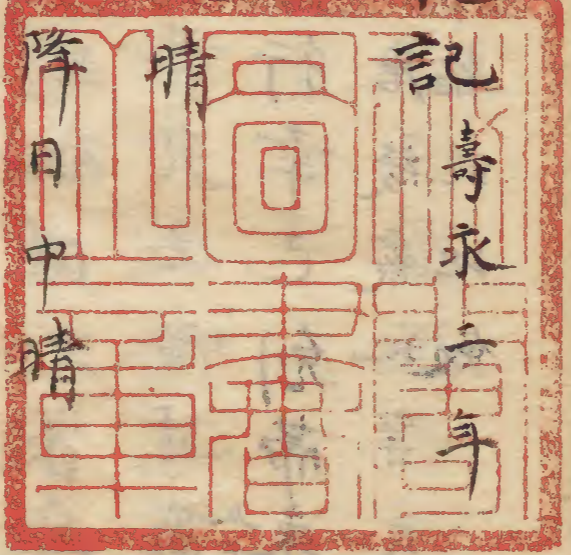
二月
三月
四月



山槐

記壽永二年

二月
一日
二日



釋奠延引

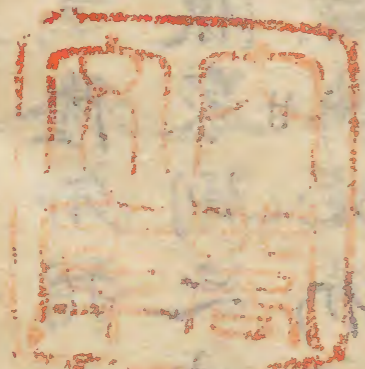
四日卯巳雨下

大原野祭延引

九日庚風吹晴陰不定

十一日晴

溫
文庫



今日復任除目左少將時突朝臣左衛門
權佐公清管博士房廣亦也皇后宮大夫
通左大辨房經參陣摺可字為隆卿摺之由
左大辨申上卿有兩說可依家例之由被
示外任為隆付復字上卿不再心仍不付
之云
廿一日
今日朝親行幸已刻帶來帶唐綾大三重
重裏張之唐綾霰地案文表新宰相中將
袴紉地平縮圜地劍

泰通唐綾裏
打櫻下襲
廿七日
祈年穀奉幣定上卿記者著瑞座令敷軌
脩理大夫經盛相次著座予召左少辨光
長朝臣仰日時見了置前呂外記仰文硯
外記業定置例文筥於予前置硯筥於筥
一恭議座前予目近作：：依為第二恭
議不下座直著第一座書定文予子奪令
書一兩行之復予授小書出折帟於近作

令書之

伊勢使宰相不書之王敬位資遠王中

臣神祇少副大中臣公宣忌部神祇權

少祐齊部明成卜部教直是清亦可勤

仕云云丹生貴布祿亦宰相不書之後

昨日外記書入之亦改入使了傍書之近

作書了切寄餘帛不可然只可放也持

來定文取之置前近作復座此後披見

切寄餘帛不可然只可放施事

伊勢并丹生貴布祿宰相不可書之事

上卿取文置前者雖不放見且奉議復座

事

已上見前

廿八日天晴

今日祈年穀奉幣記云資遠王入東門未

跪予前予置笏於右方取宣命授王

三月小

一日兩雨下日中已後上

四日戊申晴時雨下

八日癸丑天晴

今夜縣召餘除日被行之

十六日天晴

今日李御讀經定記曰未始刻參內閣院

修脩理大夫經盛相共著陣令勅日時辨欲

退予仰曰例文硯并仰史一人取例文

筥置予前亦一人取硯置第一參議座前

予目近作依著第一座為第二參議居上

有揖予亦曰目近作置筥卷帙只有三牧

近作曰可不足者予曰可被召加者近作

令官人召史未近作後奉命退歸取副

笏來乍立獻之可跪欵近作卷返置前摺

墨染筆置之取副紙於笏自予予揖許近

作染筆予取例文披見之曰春季御讀經

近作書之予忽覺悟之先只隨例文合書

之專不可然縱從雖可書其御讀經何字春

字哉春季御讀經及夏秋冬之時可書春

被行春季之時專不可書春字此案忽存
知仍披見例文之處安元已後四々度定
文也左大將實定七月師入道隆季十一
月為上卿之時今書春字其經可然故藤
大納言實國為上卿八条中納言長房時奉議
書定文之時三月也春字其理不可然源
大納言定房為上卿之時三月也有春字
不可然事也亦見日時春時不書春字凡
此例皆瑞書御讀經此事不似先跡舊定

文等悉雖不見及依近代之為聖代每事
被用寬治天仁例而寬治三年經信卿于
時大納言為上卿之定文不令書御讀經
字及瑞書令書僧綱天仁二年故華山院
左大臣殿于時大納言為上卿今定申給
亦同之天養元年上卿亦左大臣殿于
右大亦洞之由所覺語也謂代堀河鳥羽
最可為例謂家天仁天永可為規橫雖延
喜天曆猶取例堀河鳥羽更不可謂右儀

祖父左相府御所為及承如此其後時代
在近只見慣自綱所書出之僧名書御讀
經字款從若雖有舊例天仁為聖代為家
之吉例更不可隨他家近例之由存知之
然而此事時覺問宰相云答云中將綱
之字之定文未見及者仍亦召史問曰舊
定文所持恭哉史云進上之外不候陣者
亦召左少辨問之自懷中取出僧名小草
字申云書御讀經也者序問之上卿誰人

哉右大臣兼也予曰最可為證據但猶存

天仁例不令書

定文書樣御所

僧綱

大僧正明雲

僧正房覺

昌雲

權僧正定遍

俊堯

道證

信圓

法印權大僧都勝賢

兼毫

突任

突宴

權大僧都雅寶

有真

兼智

豪禪

權少僧都範玄

永辨

法眼和尚位定雲

大張真師

章玄

尋忠

定勝

推律師延景

道顯

慶智

辨曉

幸範

源突

法橋上人位景雅

威從名一人

三會已講

大覺辨

顯忠

貞覺

信宗

隆英

胤胤

覺高

靜巖

證兼

東大寺

明範

覽運

突寶

覺深

次第一人

真福寺

覺采

宗彦

順慶

克延

清慶

玄隆

增辨

圓長

元真寺

忠賢

公胤

夢高

守邦

大安寺

真慶

照出

貞守

念邦

燦師寺

範覺

公景

守邦

守邦

次第一人

西大寺

嘉覺

次第一人

守邦

守邦

法隆寺

行伊

守邦

守邦

守邦

東寺

覺親

次第一人

西寺

俊曜

次第一人

延曆寺

有辨

辨忠

勝信

成毫

祐範

雅圓

覺顯

相真

次第一人

定心院

慶實

初林 次第一人

梵釋寺

證證 中

崇福寺

行秀

天王寺

嚴覺

常任寺

行弘

貞觀寺

隆遍

嘉祥寺

性舜

極樂寺

定長

元慶寺

澤俊

法林寺

遍暉

仁知寺

蕪米

醍醐寺

隆範

廣隆寺

長実

法性寺

慈辨

雲林院

賢光

圓融院

能辨

慈德寺

行春

積善寺

覺義

圓教寺

山莊良耀

法成寺

良辛

圓宗寺

伊運

法勝寺

仁曉

尊勝寺

覺智

寂勝寺

良曉

成勝寺

覺玄

延勝寺

道觀

壽永二年三月十六日

御讀經字令書改僧綱字凡此定文三會
已誦身書三修書僧名然者又書僧綱身

有理者欽抑又咸從者一人卜書事引下
書之大仁同如此須從之也然而案之非
人名子僧綱三會已誦之處可書也隨長
方卿所書之定文如予案平願書之依有
其理示近作子三會已誦平願令書之予
子奪詞先僧綱近作書之次曰大僧正明
雲近作書之此後授今度僧名案於近作
令書之須招寄近作授之也然而存省略
儀示此由案遣之不為例帑猶不足又之

史持来近作取出搔板續飯授史不捧笏
置紙於宰相座上續之獻之近作退近作
書了致餘帛入硯管取今度僧名案并書
指拚差懷中取副定文於湯来授予前無
予披見之近作此間在前予見大略也九
相加次第百僧外威從若各下人物惣百二口
也予卷之置菅内近作取出今度僧名授
予取之入菅取笏近復座白卷二行
季御讀經定文書樣事一入書事一行

上卿召寄參議可授小書出事
參議今史切續紙事
上卿披見之間參議在其前上卿取笏者
可退事

廿日天晴
外記持參硯可置第一座前不可置當
座人前事
今日季御讀經始記曰予云闕請候哉并

曰候予云闕請御前僧亦例文硯辨退史
取史所例文置予前又史一人取硯置
議座前先欲置左大弁前予左大辨經
予退著香衫者第一座摺墨卷帛取副
笏目与是揖許披闕請例文讀之閱請今日
也合書之

書樣
本闕請
有辨延曆寺
大僧正明雲辭退替

千慶園城寺
僧正房覺辭退替
雅圓延曆寺
僧正昌雲辭退替
壽永二年三月廿日
書了左大辨又取副於帛笏伺予氣色予
取笏大揖取御前僧例文披置今日僧名
於管内讀之
書樣

可候御前僧
權少僧都覺憲

全真

權律師勝詮

章緣

貞敏

有辨

千慶

壽永二年三月廿日

披見例文亦之處

辨問之答其旨

遂彼例然而又

何事有或

圓全

未慶

融覺

辨忠

明智

宗彦

僧皆四坂書之左大

後日披見故大臣殿上卿

御時定文之二坂書之須

又御前可享閱款之由左

大辨問之答可然之由

許卿同闕字也抑亦披見例文亦之處多

注三會已講而師大納言澄季奉議時書

御前僧大上卿前大政宰相中將成賴亦所

書不書三會已講字亦後左大臣殿上卿

御時天仁二年不被書之仍今日不令書

之各一通之時未予前揖授之予取之置

菅内取笏左大辨復座予披見之置例文

廿六日ノ記ハ達幸故實抄ニ據ルニ壽
永元年三月六日ノ記ナリ左書此ノ次
又ハ得ナリ

六二日ノ有以重而他本可明
除司始搦政取笏氣色左大辨

權律師勝詮

章緣

貞敏

有辨

千慶

壽永二年三月廿日

披見例文亦之處

辨問之答其旨

遂彼例然而又

何事有或

圓全

未慶

融覺

辨忠

明智

宗彥

僧皆四坂書之左大

後日披見故大臣殿上卿

御時定文之二場書之須

又御前可享闕欵之由左

大辨問之答可然之由

許卿同闕字也抑亦披見例文亦之處多

注三會已講而師大納言隆季奉議時書

御前僧大上卿前大政宰相中將成賴亦所

書不書三會已講字亦後左大臣殿上卿

御時天仁二年不被書之仍今日不令書

之各一通之時未予前揖授之予取之置

菅内取笏左大辨復座予披見之置例文

廿六日除司始攝政取笏氣色左大辨

私之
異本
六月十日
有以重而
他本可明

微唯稱唯其聲南簣子東行昇殿攝政座西問先足為跪圓座
外膝行氣左右各三度許於圓座外道親
者所為可然於責下真可者也左大臣親
執大華之時直著之右大臣以下隨御氣者
大辨左府命曰予命非大臣辦宰相可唯大納
言儀左府命曰予命非大臣辦宰相可唯大納
圓座左手捕著之隨御氣色覽撤宿帳推
莒無所仍三莒西一臂折心引遺之通寬治
如卿攝政御座方一斜推遣之而今返賜之

復座直莒取大間視莒互我座之問橫置
之以左右手卷取禮帟返入視莒內取大
問置座退方緣之左府後日間之東西廿
也今少橫廿一此問置大擅
抑任內豎讀申之時見大間向攝政方申
詞不可然欵向大間讀上也此者後朝示
大蒸又召兼光之時右顧召之不可然正
芴乍向東可召也同示了

四月大

三日乙卯朝間兩下日中以後晴

五日天晴

左大晚辨經房右大辨親長內辨皇后宮大夫

房合服左大弁曰宣命使十康知二年七月

時民部卿俊明為內辨右大辨宗忠左大

在左大辨上宗忠公記為大辨上萬當可

勤仕之仁者仍今日亦被仰止萬雖有

大弁亦仰命使議有例但任大臣曰形以

今日兩儀時公卿牛軒廊路事內辨召宣命使以扇鳴笏示階左大

辨離列自納言後入軒廊東間透渡殿有

間用東二間暫放技數昇東階進立南簣子

賜宣命下階軒廊東間東柱南北之中央

西向立此大內雨儀此所為內辨路不可此

所宣命使此儀處有說或儀出南仍猶立此

西三間北過南面立也或事无案也然而

翌日示送云軒廊西向立事无案也然而

依雨儀雖不當其路欲立西一間之處於

共處忘却仍大路欲立西一間之處於

今日予以下就標中此北夜三夕間無板

版

不立之例以不立之例為遠例無便且者不立
不立之例以不立之例為遠例無便且者不立
之何事有哉中門內事內辨可也而自南大
以下標自巡有宣命版程大立也而自南大
互之程巡有宣命版程大立也而自南大
今日任之何可立三哉其後一丈四尺之
不重行也此中廊梁間一置地也他國欵
所不重行也此中廊梁間一置地也他國欵
何不知標當宣命版南程自柱三尺尺許引
列入欵然者雖為加立予列今日依官次
立標欵然者雖為加立予列今日依官次
立標欵然者雖為加立予列今日依官次
今朝左大辨示送曰雨猶下者可合差望
可練哉予曰懸裾差望練奈甚苦專不可
然亦曰廊中可練哉是又不可然事也

宣制作法事

亦左大辨就版捐攝笏於左方南也下
開宣命押合於前又開之差上上頌下猶可
示此引下是亦事外下押合左願諸御再
拜又宣制諸卿再拜宣命使板笏取副宣
命捐石右也北也入北下間
今日左大辨經房離列自納言後經列上
出北一間於砌內取裾經東對南入軒廊
東間昇東階無攝進立南簀子內并無攝
內辨賜宣命左大辨攝笏進寄賜之退立

本所拔笏行拔笏取副宣命揖左廻下階無
軒廊東間東柱南北之中央西面立無揖
大殿內兩儀此處為內辨路不可用此儀此
殿雖雨儀出南仍猶立此所宣命使立所
有說：或西三間內辨降東階北邊左廻
北邊南向立也
至東間向宣命使相揖出東間入外辨列
北間加立予上宣命使出東間不揖取裾
入初出所之砌內下裾南行不就版一版南
尺步過予咳令驚怡仍大辨向西頗退盟許
日示送云軒廊西向立事无業也然而依
雨儀雖不當其路互西一間之處於其處
忘却步過仍猶西向立自其所心神違亂

於此所願者揖揖於左方南也下開宣
命押合於前亦開之差上引下押合左願
諸卿再拜文宣命使拔笏取副宣命揖右
廻北也北行入北一間經列上後復本列
揖懷中宣命
八日晴
參內之間相逢納言可立留事
參內左大辨經房參會門外大蓬立留
予揖過

膝行作法事

灌佛膝行三度

先右次左也

參議逢大臣磬折作法可准擬欵事

今日例幣上卿予起座出北門向辨揖

辨以下答揖予過大外記以上不立揚

猶揖立予過了立揚

車副雜色等事

右京大夫基家車垂簾車副立烏帽子

雜色立烏帽子垂袴修理大夫經新車垂

簾車副立烏帽子雜色同垂袴

右三位中將賴実車副同前

三位侍從清宗車副雜色同垂袴衛府五

人在共車副雜色同垂袴

左京大夫脩範車副立烏帽雜色同垂袴

左三位中將重衡車副立烏帽雜色同衛

府三人在共車副雜色同垂袴

右新宰相中將維盛車副立烏帽雜色同

無共侍

元曆元年

十一月

十日左兵衛督賴實曰先日著行晴政之

時於座及^兼淺燭仍無出立向南所閉門令

町開不儲^{云云}此儀忽以惘然彼見次

第求出此儀至^行南所西砌內相揖下膺

退出依兩下不解深當至于陽明門具時

新中納言^{經房}為恭議所被恭也

同相左兵衛督賴實云我為三位中將之

間兩皮不令持退紅仕丁兩皮持令著白

張是嚴閣左相府令諷諫也任中納言實

令持退紅仕丁聞此事新衛中納言定能

曰故堀川宰相賴定被申云同依左相府

御諷諫暫雖不令持退紅仕丁傍輩相公

皆令持退紅仕丁我独無^此事仍後之用

退紅

十七日晴天

叙位執事^{字五}今日大嘗會叙位攝政氣色執事平相公

親稱唯經簀子恭進入攝政座東間跪圓
座前於圓座外伺氣色撰政無殊氣色
相公願動著之引寄裾先右方次左方裾
願返不出
伺氣色撰政揖許歛執筆取渡一莒文書
於二莒留十年勞披見之返入莒左以右
方隆以右
手取揚莒以左手引寄視莒於其跡置十
年勞莒於硯莒跡手更二莒以南一推遣
手文視莒以同推遣南方手次指揚取
莒膝行置莒引廻手覽之願退拔莒候撰

政取十年勞絲持度披見如元卷之返入
被推遣執筆指莒取莒復座置莒以左手
取揚十年勞莒以右手引硯莒復座置莒
以左手又引寄之召男共親經恭進召續
帝則持恭執筆取之置前親經持歸柳莒
故實九
執筆卷返置前搢墨硯莒鳴
不柳歛深筆取莒
申加階教於攝政被命云亦人許執筆取
紙書從五位下少叙了召男共問曰辨
八誰力候次召院宮御申文也

這山槐記者借請管中納言為遍卿以
自筆本書令書寫者也

慶安二年十二月日藤原隆貞

此本乃... 藤原隆貞... 抄本...

元曆元年甲辰

七月大... 一日丁亥陰晴不定

○二日戊子陰晴不定今日鳥羽院御国忌也

傳聞一昨日御幸證憲法印為御導師前源

中納言雅賴修理大夫親信左宰相中將能定

源宰相中將通親左大辨評房新宰相中將

泰通實清右兵衛督評房參入早還

御八条殿

百日御讀經結願

有百日御讀經結願祐範園梨為御道守師有

經頭維阜卓重民部卿成範前源中納言雅賴三

条前中納言朝方左大辨經房新宰相中將

泰通刑部卿賴輔右京大夫季能平三位親宗

等参入云云

免物免

依鳥羽院御国忌有免物恒例免也上卿大

宮中納言実宗云云

皇太后宮入内事

皇太后宮御入内云云予献出車儀

三日己丑天陰法勝寺御八講始也右衛門

督宗通藤中納言賴廣参入行香及六位上

官希代事欵

四日庚寅天晴

五日辛卯天晴右兵衛督隆房被未臨被尋

今夜遷幸事

遷幸大内事

今夜自閑院遷幸大内去年八月受禪記之後

今夜初行幸仍任先例被用移徙儀先日可
奉行之由被仰下依所勞辭申仍右衛門督
宗通奉行之言宰相也右少辨基親為行吏
傳聞皇后宮同輿公卿藤中納言賴實左宰
相中將定能源宰相中將通親左大辨經房
新宰相中將泰通大貳實清右兵衛督隆房
右大辨兼光列五南庭皇后宮大夫實房雖
被參入不被加列宮御乘輿之間被候欵出

御之間藤中納言逐電畢少松殿不供奉大
夫又不被供奉兩人參會大內納言以上不
供奉希代事也攝政又車參會近將左少將
定輔朝臣右中將雅賢朝臣實教朝臣少將
實明朝臣成定參入右將數少仍渡實明朝
臣下格子役定輔朝臣成定勤之內侍所渡
御御侍所如左禮自西海未還御只御幸禮許也用無
左將右少將忠季初度雖可供奉藏人宮內

○權少輔親經供奉無斂璽行幸我朝始之可
悲少納言有宗候鈴卷出御東門北行
二条西行堀川北行大炊御門西行大宮北
行入御待噴建礼木門及閑黄牛水火子史
扶持如例内侍所至于宜陽門外可合古建
親經打藏人奏聞不待勅答入御近代如此
之時親經稱之專可然夏欵諸卿着宜陽殿
其座南上設之右少辨基親曰大夫史隆職

宿祢曰二盃平座之外可為南上也者行夏
上御右衛門督并人曰近代皆北上也法
仍改之皇后宮大夫中間北邊右衛門督奧
藤中納言端源宰相中將奧左大辨端新宰
相中將奧右兵衛督端右大辨奧著奧之人
皆昇座下西面板敷經座未左宰相中將大
貳不着之一獻少納言有宗大夫自座上受
盃二獻右少辨基親居飯汁大辨申上三

獻又有宗賴辨雖參入不着之乍三獻右大
辨召盃於座下事一自上臚起座參殿上不
經階下過階前此夏如何省略欵頃之攝政
被著殿上大貳加著之頭左中辨光雅朝臣
勸盃藏人官內權少輔親經取瓶子攝政被
參御前但無出御頭辨召諸卿著御前孫庇
座新宰相中將次上也頭中將通資朝臣勸
盃藏人右衛門權佐定長取瓶子抑衛重役

攝政前藏人右衛門權佐定長侍從信清侵
之也次前紀伊守範光右兵衛衛佐長經皇后
宮權太進家實亦侵之懈怠殊甚殆將一時
居之猶總及右衛門督前居之次親經敷擲
圓座次立切燈臺次數庇円座攝政立自座
前入大床子著與皇太后宮大夫以下二間以
南分著之新宰相中將雖無円座列之職夏
計人數可令敷欵申將又召藏人令敷之後

可着欵御料紙頭并持參親雅持參筒賽六
位一薦判官範清五位藏人右衛門權佐定
長四位頭中将通資朝臣次茅置紙公卿又
自下薦置之投技賽次才又如此右衛門督新
宰相中将拔指勢彼家習也自余取紙之後
不拔勢擲賜祿自下起居次參皇太后宮御
方一献勸五頭亮光雅朝臣次右衛門督着
陣吉書宣下官方頭辨藏人方頭中将夕陪

膳頭中将西頭以下着大盤有各謁云云

六日壬辰天晴左大辨經房被示送曰所遣

鎮西之院召使為平家被着印於面又鎌藏
雜色十余人被斬首平家有強之聞去夜

法皇俄御幸政信業三条宅外間無由者

御幸法勝寺是
伊賀伊勢及是

七日癸巳天晴御幸法勝寺云云

八日甲午天晴伊賀伊勢平家郎亦及云云
九日乙未天晴

祈雨奉幣事
神祇。十日丙申朝間天陰午後雨即止今日發遣

祈雨奉幣上卿右衛門督宗通使丹生非藏

人左衛門尉業長貴布祢式部丞清季不依

祇次牙上臈勤近所之例也

十一日丁酉陰晴不定

十二日戊戌天晴

十三日己亥天晴二位中納言兼房以忠光

二位中將祿尋同著礼服之次牙ノ夏

被尋同著礼服之次第又祿尋外并次第并大

内差圖又有消息予以盛房示忠光又外辨

次牙并大内差圖借申ノ子細委示忠光

仍不獻愚報

遷宮後政始事

今遷宮後政始之右衛門督宗通左大辨房

小除目夏

示入令被行小除目上卿同之

自攝政行被多岑秋夏

十四日庚子天晴前右馬助季佐為攝政使

持来多峯恠異台形邦長傳獻之季佐著布

衣云云先、著衣冠来者也

礼服御覽事

十五日辛丑陰晴不定夜半大雨風早旦向
東山勤恒例念佛一時啟亭

十六日壬寅朝間雨於攝政直廬有礼服御

覽云攝政先被參院次參內大内被駕鹿車

前駐六人上薦隨身三人布衣冠云後聞大

宮中納言實宗左大辨經房右兵衛督隆房

右大辨兼院參入右中并行隆朝臣右少辨

基親向內藏寮取出御礼服藏人太夫權佐

親雅藏人右權佐長定於攝政御前重帝御

裝束被取出其外返納辨付報於辛橫左右

佐野劔付平緒帶之左佐相具辛橫隨身右

不具云

御即位奉幣事

十七日癸卯陰晴不定朝小雨今日被免遣

伊勢幣是來廿八日御即位之由被告事依

八省燒云自神祇官被立也攝政參入之後

上御皇后宮大夫實房參入進登之後攝

神祇

政退出行夏權右中辨光長朝臣藏人方
左衛門權佐親雅奉行之此間伊勢伊賀兩
國與平家仍諸人不往及云、祭主親俊朝臣
難遂前途之由頻恐申然而以風聞說不可
被止奉幣又無奉幣者隨不可有御即位先
進發之後有不慮事自途中可言上之由被
御舍之間親俊失色愁發向云云
小兒行始 小兒行始吉方東也仍向三條万里小路齋

院御齋院不御坐密、示留宮人也用參儀
隆仲朝臣一人在共

官兵於近江敗平家即亦

十八日甲辰天晴
十九日乙巳天晴伊賀伊勢平家即亦及仍

遣官兵源氏即亦今日午刻於近江國大厚

庄合戰平田入道貞能兒被打取官兵兩方

告合者多兩國兵敗走云、

法橋長等入滅

廿日丙申陰晴不定法橋長等入滅云云故撰

津守盛宗子仁和寺御堂室御後見也

廿一日丁未陰晴不定

廿二日戊申天晴早且向東山弥勒講懺法

御即位叙位

廿三日己酉陰晴不定臨夕雨即止

廿四日庚戌天晴今夜被行御即位叙位入

眼上鄉藤中納言賴實 頭辨光雅朝臣奉行

叙人

從二位藤原實宗院御給 正三位同忠良

從三位同隆房父鄉松尾

賞被超越兼光依許申翌日被御上云云
未定有申欵

同兼光 正四位下同基宗院御給

正五位下同長經 從五位上同知光一箇

同孝真 從五位下資宗王

平執清藏人 藤原範光式部

惟宗業昌民部 三善濟光外記

源宗信氏

藤原基負氏

橘為成氏

藤原仲經女御給

同兼信諸司

源親實月

藤俊宣同

平宗康外衛衛

伴元方開門

佐伯盛助

和氣相家

百濟王松里氏

廿五日辛亥天晴

○廿六日壬子陰晴不定右大辨兼亮送使日

御即位日可着礼服可冠向宿所其間狀衣束

如何答白衣冠可宜又日車如何毛車可宜

又日加階蒙御即位次前申之如何答曰下

名以前虽有例不打任事也事一改装束被

申之可宜又日經前駟可具欵不可然欵答曰

可在雅意匡房季仲卿付參議申慶之時不

具前駟初昇八座猶如此虽被略何事有之

哉云々

廿七日癸丑陰晴不定朝間小雨即止及晚

左大辨經房刑部歸賴輔被來臨

御即位事

廿八日甲寅陰晴不定天皇於太政官治曆

廣房任日向有即位事予依脚病不出仕愚

息令少將兼宗朝臣桂甲治兼度調之加修

具平胡蘇袴芳袴壺袴打葉貫布白生草

右少將忠季挂甲自松殿調給之螺鈿野

貫布白草衣壺袴雜色葉貫布壺袴立烏帽子此政

所為忠季被參入巳刻刑部卿賴輔卿被來

相次孫少將宗長同來入宗朝臣甲先日為

本被借請也隨身蘇芳相伴兩將可參內之

由刑部卿被命而忠季自入道殿御所善院

著裝束之間及午刻猶不來仍兼宗朝臣宗

長先次以參內頃之忠季桂甲之時甚優茂即

又參內近衛次將三人著甲出蓬戶其例希

者欲見物之輩飯未日未刻左大臣乘牛車

不卷簾不拆下簾車副四人立烏帽子不賜
當色著尋常私裝束牛童又不賜裝束著白
張士生南行於官東門北方下車前駈六人

步行在車後雜色兩三人副車右方在府著

東帶東士生東大炊門北大炊御門面自角

二許丈向南立之又曰未斜自大內行幸太

政官先彈正次兵部 次隼人次左衛門

尉三人權佐親雅 五位藏人著 禮冠補襦

胡籙看者長二人火長二人著烏帽子懸負狩
人曰步行幸不相具看督長云然而又近

代多具之雜色五人 佐公清 著武禮冠補襦
立烏帽子上括

上括次左兵衛尉五人無佐次內舍人二人

次公卿大貳 實清御乳母也 雜色五人一人
垂袴四人上括皆立烏帽子

藤中納言 賴實雜色三人皆立烏 右衛門督
帽子上括

宗通 無雜色 皇后宮大夫 一人副路東
立烏帽子

雜色二人前駈一人副路東雜色二人 右大
將良通 大將外人不追前次御輿次衛府

兩三人次攝政 不追前 有見物女房車 陰陽
寮東

門南方三兩小一兩同門南方路東邊三兩
比車一兩火炊御門南土生東之龍尾道
議云行幸間風烈云云

西將飯未曰左大臣先參陣於座付藏人頭

左中將通讀朝臣負胡錄持加奏宣命返給之時

下給位記菅藏人基定一萬無官持式菅三合藏人右

近將監有資二萬負胡錄持加持之自南

後御後中戶往及母后御座御後障子中戶

南腋供之仍閉東戶之故也但人皆不著

皆未刻出御右將渡御輿長隨身不前行公

卿列立皇右宮大夫實房參入宮昇御之

間被候御後右大將良通右衛門督宗通藤

中納言賴賢左宰相中將定能大貳實清列

立少納言公時定輔入宣仁門經置陽殿壇

政門云可然也賴房奏鈴左中將公時朝臣右中將

雅賢朝臣見御座覆安御輿於南階左宰相

中將直昇南階西過開鞞戶飯降經階下立

階東宸儀乘御大將以下稱警蹕左少將宗
長右少將忠季雅行昇東西階下格子退出
母后乘御公卿前行出御承明建禮門入御
官東門之間次持侍可互替各狐疑迷惑右大
將立幔外西方見之次將立替是狼藉寄御
輿猶後房南面東才二間寄措御輿大將依立
幔外不稱警蹕申時天皇御高御座先是近
將陣階前左將入昭訓門代東方南北經內

辨帷并上官座東及南更北行著胡床各同
時若胡床也內辨左大臣著帷無扶持人披
宿所東廊戶外小此間右少將成定立胡
三夕間床前此事如何致家礼者可退欵左方侍從
參議左近中將泰通卿前左馬權宗雅朝臣
幕帳後退出少納言重綱右方侍從參議右
如何日依元兵衛督隆房卿四位侍從闕天慶右京大夫
例欵少納言有家左右同時參細泰通卿兼能

出東廊外序次才入昭訓門代隆外辨大納
房卿兼在西壇上
言定房卿才一權中納言兼房卿才一權中
納言實宗卿才一參議左近中將通親卿才
參議左大辨經房卿才一參議右大辨兼
光卿才八褰帳之間近將起宸儀始見之時
左中將公時朝臣祢警蹕即居典儀少納言
賴房才三少納言福再拜贊者次可承傳之
所同音祢之內辨頻答仰外辨再拜此時近

將不起宣命使實宗卿宣副進出大納言列
上揖後北向之間左將兼宗朝臣次下起
退入先是右將雅賢朝臣同起頭家下次下起
先也但實教實明實保畢以退入宣命使過
大納言列乍向南揖東向之時將等居或兵
叙人各一人賜位記拜外辨實宗從二位兼
光從三位少卿右侍從隆房卿從三位兼加
階不加叙列垂帳之時近將起祢警蹕左將

上薦不候仍兼宗朝臣祢之于時右中將雅賢朝臣魚有胡

床不祢更居事以退出于時未及秉燭天皇

還御後房之後隨令六備御仍及亥時還御

大内左少將宗長右少將忠季下格子少納

言不候仍右少將顯家朝臣奏鈴此人歷少

納言仍改有下薦仰之欽右少將公時朝臣

同名謁今日事左方藏人頭左中辨亮雅朝

臣藏人右衛門權佐右方右少辨基親藏人

治部權少輔親經行矣

參入次將到

右近中將通隆朝臣 公時朝臣不著靴引陣忽覺悟

久立持来云

少將定輔朝臣 兼宗朝臣

國不著下重他人皆著不入虎鞘 宗長入虎鞘

近中將雅賢朝臣 實教朝臣

少將顯家朝臣 實明朝臣

昨日白藏親大理許被示送日

公国料或人借送虎鞘虎及也近代近衛司皆用許豹若許豹

者欲借給兼又保元度依少年不覺悟今注置給哉者

予卷云虎鞘也實保元度詳不注置但他五位

未注不入虎鞘貴下不注

左右若人之著者推之今不著之非兼曰寧次又不著下襲實保朝臣如何冬不著之夏也

保朝臣

基範朝臣

成定 不入尻鞘

伊輔 入尻鞘

範能 入尻鞘

忠孝 同

雅行 不入尻鞘

不参次将

左中将良經朝臣

少将基宗朝臣

隆保

右中将公守朝臣

少将成經朝臣

公衡朝臣 重服 親能

参入公卿

摄政 螺鈿劔

紫淡平緒 浅履

皇后宫大夫 螺鈿劔 浅履

右大将 良通 螺鈿劔 靴

藤中納言 賴実 浅履

右衛門督 家通 浅履

左宰相中将 平定 胡録 螺鈿劔 靴

大貳

賈清無文帝

浅履

内辨

左大臣經三度例今度始之

礼服公卿

源大納言

定房才一

二位中納言

兼房才一

大宮中納言

実宗才六

宣命使

源宰相中将

通親才三

左大辨

經房才五

右大辨

兼光才八

侍從

左方

新宰相中将

泰通才六

前左馬權頭宗雅朝臣

少納言重綱

才一

右方

右兵衛督

經房才七參議

四位闕

前丹波守盛定申所勞云天
度右京大夫寬信不參闕又安

和又有例云云可尋注又治曆少納言
代定家不參

典儀 少納言有字才二

兵庫頭

代隼人正清定 頭章綱不參

○不參公卿

右大臣

兼近年不被出仕
內大臣 實童服

中御門大納言

宗家童服
權大納言 兼日

袴袴元

被仰下
著礼服之申
予被所勞可著礼服之申
八条納言 賴盛

別當 實家童服

左兵衛督 實守童服

梅小路中納言 長方 隆忠

修理大夫 親信 俊經

前太政大臣殿

前治部卿 光隆

前源中納言 雅賴

民部 成範

前中納言 朝方

前右京大夫 基家

法任寺三位 雅

三位中将 忠良

后官權大夫 隆

右京大夫 清通

刑部卿 賴輔

藤三位 賴季

大藏卿 泰經

治部卿 顯信

右京大夫 季經

前右大辨 親宗

藏人右衛門權佐定長後日未著補禮取辨
供奉行幸藏人左衛門權佐親雅又如此

裝束

武冠茶巾補禮
螺鈿細釵

紺地平緒
靴

隨身

裝束如恒

狩胡篋

菜脛中

者督長二人

或先或後或曰人相具之
或步行之時不相具之三

末額

紅江打如額烏帽子結冠額上

桂甲

以布深黃色其上書甲

板板
頭入所九

菓脛巾

彫子 件所并甲左右以菴芳絹四五分許
置 赤狩衣上著之其上引布帶

火丁

冠 未額 如着督長

掛甲同 菓脛巾

已上色目左佐同之

又曰主上著御礼服之時定長藏人宮内權
少輔親經持參之右大將藤中納言奉整之

還御之時左佐親雅取出之又曰前丹波守

盛定依不勤仕右威儀侍從忍懼頭中將通

資朝臣宣下云八月四日未參今日宣下之

又曰褰帳左方故神祇伯頭廣王女右方御

乳母實清卿室令服無他御乳母

又曰魚無劔重出御殿之時内侍前後又立

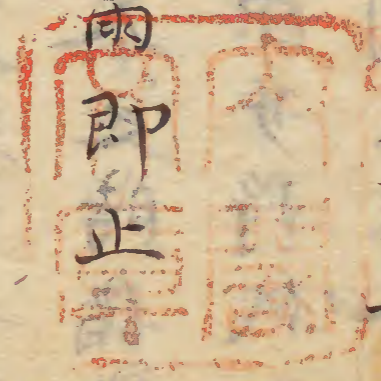
御帳東西後日左宰相中將定能光臨被

談日宣命使宣副制之段也又經式部兩西案之

間日還御之時傳御輿主上令六備給之口
又曰還御之時傳御輿主上令六備給之口
被仰仍如法經一時
又大將依立慢外不警蹕而宰相中將次下
右慢內可祿之狀而此事不詳奏大將在場
外傳侍之狀主上還御之時大將不被候節會之
時大將不候者宰相中將祿驚蹕理之所推
可祿之狀然而先跡不詳仍不補之并

又曰近衛司引陣褰帳以前不可居胡床狀
為非參議侍之時不居之數刻佇立之由所
覺悟也者入部
予答曰此事可然狀但外辨參入之時諸伏仗
起之由見式然而謂諸仗者大中少將代亦
欵著挂甲之將亦者備大儀之例只供奉將
為用心台出之心欵若為此儀者褰帳以前
不可居欵猶可尋申

又曰近將引陣支内辨著幄前後不定今度
先引陣
今夜兵部少輔能業宅群盜入舅入道前肥
後守資經蒙疵云云
廿九日乙卯天晴午後時六細雨即止
廿日丙辰天晴



右山樵記元曆元年七月分
元曆六年九月廿三日
京都所東山御文存本一枚了
辻善助

