

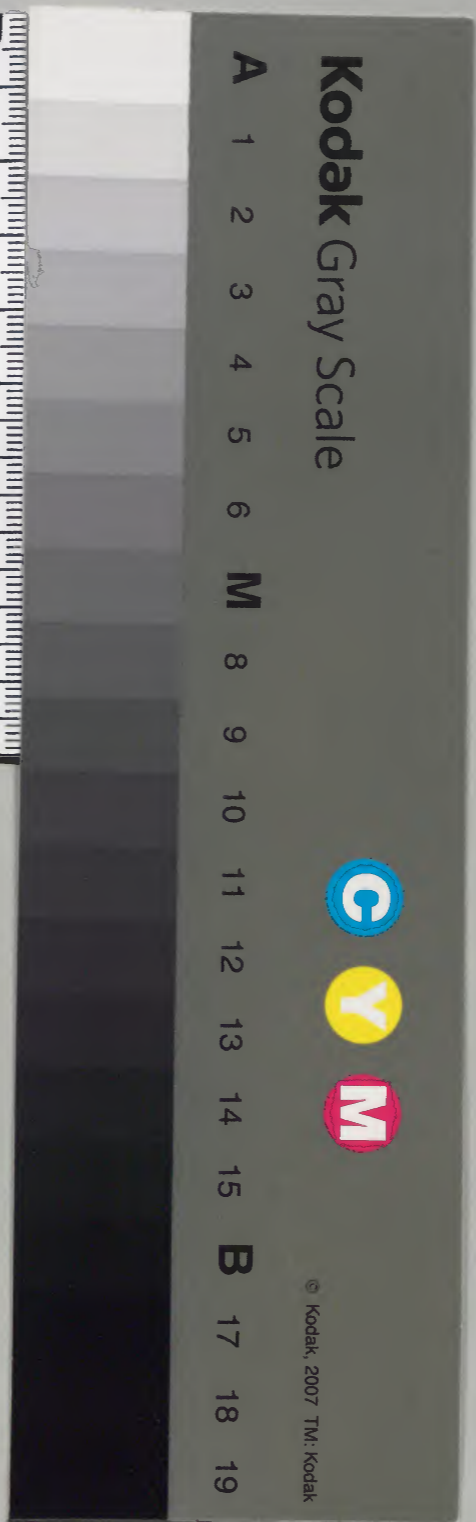
參考太平記 三

和書
10051號

和書門類
一〇〇五
七八
四一
冊架函號類

內閣文庫
和書類
一〇〇五
四一
冊架
二七
函架

內閣文庫	
番號	和 10051
冊數	41(4)
函號	167 74



テ坐セヨト。二人ノ童子ノ教ツルハ。朕再南面ノ
德ヲ修テ。天下ノ士ヲ朝セシメシスル處ヲ。日光
月光ノ示サレケルヨト。自ラ御夢ヲ圓ラレテ。憑
シクコソ思召レケレ。夜明ケレハ。當寺ノ衆徒成
就房律師ヲ金勝院本作成召レ。若此邊ニ。楠トイ
ハル、武士ヤアルト。御尋有ケレハ。近キ傍ニ左
様ノ名字附タル者アリトモ。イマ夕承及ハス候。
河内國金剛山ノ西ニコソ。楠多門兵衛正成トテ
按正遠子也。一説為
正康子。或作正玄子。弓矢取テ名ヲ得タル者ハ候

ナレ。是ハ敏達天皇淳中倉太珠敷天四代ノ孫。井
手左大臣橘諸兄公元名葛城王。和銅年中始賜橘
姓。後改名諸兄。按公卿補任姓
氏錄。敏達帝至諸兄為五代。今作
四代。橘氏系圖。或作六代。皆非也。後胤タリトイヘ
トモ。民間ニ下テ年久シ。其母少カリシ時。志貴毘
沙門ニ百日詣テ。夢想ヲ感シテ天正本云。錦帳ノ
中ヨリ珠ヲ賜ト
靈夢ヲ蒙
ル云々設タル子ニテ候トテ。小字ヲ多門トハ
申候ナリトソ答申ケル。主上オテハ今夜ノ夢ノ
告。是ナリト思召テ。聽テ是ヲ召ト仰下サレケレ
ハ。藤房卿敕ヲ奉リテ。急楠正成ヲソ召レケル。敕

長...

使宜旨ヲ帶シテ。楠カ館ヘ行向テ。事ノ仔細ヲ演
ラレケレハ。正成弓矢取身ノ面目。何事カ是ニ過
シト思ヒケレハ。是非ノ思案ニモ及ハス。先忍テ
笠置ヘソ參ケル。主上萬里小路中納言藤房卿ヲ
以テ仰ラレケルハ。東夷征伐ノ事。正成ヲ憑思召
ル、仔細有テ。敕使ヲ立ラル、處ニ時刻ヲ移サ
ス馳參ル條。獻感淺カラサル處ナリ。抑天下草創
ノ事。如何ナル謀ヲ運シテカ。勝事ヲ一時ニ決シ
テ。泰平ヲ四海ニ致サルヘキ。所存ヲ殘サス申ヘ

シト。敕定有ケレハ。正成長テ申ケルハ。東夷近日
ノ大逆。只天ノ譴ヲ招候上ハ。衰亂ノ弊ニ乘テ。天
誅ヲ致サレンニ。何ノ仔細カ候ヘキ。但天下草創
ノ功ハ。武畧ト智謀トノ二ニテ候。若勢ヲ合テ戰
ハ。六十餘州ノ兵ヲ集テ。武藏相模ノ兩國ニ對
ストモ。勝コトヲ得カタシ。若謀ヲ以テ爭ハ。東
夷ノ武力。只銳ヲ摧堅ヲ破ル内ヲ出ズ。是欺クニ
易シテ。懼ル、ニ足サル處ナリ。神明鏡云。正成又
大勢上ラハ。金剛山ニ引籠。下ラハ打テ出。大和河
内ノ間。處ニノ城ニ籠ルヘキ。二三度上セ下シ候

ハハ。ナトカ退_レ屈_レ合戰ノ習ニテ候ヘハ。一旦ノ勝
セサルヘキ。云々。合戰ノ習ニテ候ヘハ。一旦ノ勝
負ヲハ。必シモ御覽ゼラルヘカラス。正成一_レ人イ
テ生テ在_レト。聞召レ候ハク。聖運遂ニ開カルヘ
シト思召レ候ヘト。憑_タモシケニ申テ。正成ハ河内
ヘ歸ニケリ

○増鏡云。笠置殿ニハ。大和河内。伊賀。伊勢ナトヨ
リ。兵トモ參リツトフ中ニ。事ノ始ヨリ頼三覺
サレタリシ。楠兵衛正成ト云者アリ。心猛健_{多ク}ナ
ル者ニテ。河内國ニ己カ館ノアタリヲイカメ

シクシタハメテ。此オハシマス所。若危カラシ
折ハ。幸_ニヲモナシキコヘンナト。用意シケリ。云
云

笠置軍陶山小見山夜討附東國勢上洛_并楠
櫻山舉義兵事

去程ニ主上笠置ニ御坐有テ。近國ノ官軍附從ニ
奉ル由。京都ヘ聞ヘケレハ。山門ノ大衆又カヲ得
テ。六波羅ヘ寄ル事モヤ有ンスラントテ。佐々木
判官時信ニ。近江一國ノ勢ヲ相_取テ。大津ヘ向_テラ

是モ猶小勢ニテ叶フ一シキ由ヲ申ケレハ重
 テ丹波國住人久下長澤天正本一族等ヲ差シ副テ
 八百餘騎大津ノ東西ノ宿ニ陣ヲトル今出川家
本云懸リシカハ笠置ノ官軍都へ九月朔日六波
攻上ル由。間巷ノ説耳ニ盈云々羅兩檢ケ斷糟谷三郎宗秋金勝院本三郎隅田次郎
左衛門金勝院本云名通倫而第八卷五百餘騎ニ
作通治第九卷作通業相齷齪五百餘騎ニ
 テ宇治平等院へ打出テ軍勢ノ著到ヲ附ルニ催サ
 促ヲモ待ス諸國ノ軍勢夜晝引モ切ス馳集テ十
 萬餘騎ニ及へリ既ニ明日二日巳刻ニ押寄テ矢

合有へし卜定タリケル其前ノ日高橋又四郎毛利
家金勝院南都天正本作大四郎今川家西源院本
作太郎四郎金勝院本又六名通宜今出川家南都
天正本載小拔懸シテ一人高名ニ備ントヤ思ヒ
早川安藝守ケン纒ニ一族ノ勢三百餘騎ヲ率シテ笠置ノ麓
 へソ寄タリケル城ニ籠ル所ノ官軍ハサマテ大
 勢ナラストイヘトモ勇氣キイ一タ懈オラス天下ノ
 機ヲ吞テ回天ノ力ヲ出サント思ヘル者共ナレ
 ハ纒ノ小勢ヲ見テナシカハ打テ懸ラサラン其
 勢三千餘騎天正本作五百餘騎毛利家天木津河
正本云二手二分テ押寄云々

ノ邊ニ下合テ。高橋カ天正本載勢ヲ取籠テ。一人
 モ餘カレト攻戰フ。高橋天正本又始ノ勢ニモ似
 ス。敵ノ大勢ヲ見テ。一返モ返カス。捨鞭ヲ打テ引
 ケル間。木津河ノ逆卷水ニ追浸サレ。討ル者其
 數若干ナリ。纔ニ命計ヲ助カル者モ。馬物具ヲ棄
 テ赤裸ニナリ。白晝ニ京都へ逃上ル。見苦シカリ
 シ。有様ナリ。是ヲ惡シト思フ者ヤシタリケン。平
 等院ノ橋爪ニ。一首ノ歌ヲ書テソ立タリケル
 木津河ノ瀬ニノ岩浪早ケレハ。懸テ程ナク

ル高橋

高橋カ拔懸ヲ聞テ。引ハ入替テ高名セント。跡ニ
 續タル小早川モ。一度ニ皆追立ラレ。一返モ返カ
 ス。宇治ニテ引タリト聞ヘケレハ。又札ヲ立添テ
 カケモ得ヌ。高橋落テ行水ニ。ウキ名ヲ流ス小
 早河カナ
 昨日ノ合戰ニ。官軍打勝ヌト聞ヘナハ。國々ノ勢
 馳參テ。難儀ナル事モコソアレ。時日ヲ移スヘカ
 ラストテ。兩檢斷。宇治ニテ四方ノ手分ヲ定テ。九

月二日。笠置城へ發向ス。南ノ手ニハ。五畿内五箇國ノ兵ヲ向ラル。其勢七千六百餘騎天正本、作四千六百餘騎。光明山ノ後ヲ廻テ。搦手ニ向フ。東手ニハ。東海道十五箇國ノ内。伊賀。伊勢。尾張。參河。遠江ノ兵ヲ向ラル。其勢二萬五千餘騎天正本、作一萬五千餘騎。伊賀路ヲ經テ。金剛山越ニ向フ。北ノ手ニハ。山陰道八箇國ノ兵共一萬二千餘騎一萬二千。今川家本、作一萬五千。天正本、作一萬五千。梨間宿ノハツレヨリ。市野邊山麓ヲ廻テ。追手へ向フ。西ノ手ニハ。山陽道八箇國ノ兵ヲ向ラル。其勢

三萬二千餘騎天正本、作三萬餘騎。水津河ヲ上リニ。岸ノ上ナル岨道ヲ。二手ニ分テ推寄ル。追手搦手都合七萬五千餘騎毛利家本、作七萬六千六百餘騎。爲得與上。所言符合。笠置山ノ四方二三里力天正本、作四五里。間ハ。尺地モ殘サス。充滿シタリ。明レハ九月三日今川家、北條家。天正本、作二日。蓋三日之誤也。卯刻ニ。東西南北ノ寄手相近テ。關ヲ作ル。其聲百千ノ雷ノ鳴落ルカ如クニシテ。天地モ動ク計ナリ。関聲三度上テ。矢合ノ流鏑ヲ射懸タレトモ。城ノ中靜リカヘリテ。関聲ヲモ合セス。答ノ箭ヲモ射

廿リケリ。彼笠置城ト申ハ。山高シテ一片ノ白雲
 嶺ヲ埋ミ。溪深シテ萬仞ノ青岩路ヲ遮ル。九折大
 ル道ヲ廻テ上ル事十八町。岩ヲ切テ塹トシ。石ヲ
 壘テ塹トセリ。オレハ縦禦戰フモノナクトモ。輒
 登ル事ヲ得カタシ。オレトモ城中鳴ヲ靜メテ。入
 アリトモ見ヘカリケレハ。敵早落タリト心得テ。
 四方ノ寄手七萬五千餘騎七萬五千。西源院本作
十萬。天正本作一萬非
 也。塹ガケトモ云ス。葛藟ニ取附テ。岩ノ上ヲ傳フ
 テ。一ノ城戸口ノ邊。二王堂ノ前迄ソ寄タリケル。

此ニテ一息休メテ。城中ヲ屹ト見上ケレハ。錦ノ
 御旗ニ日月ヲ金銀ニテ打テ著タルカ。白日ニ耀
 テ光渡リタル其陰ニ。透間モナク鎧フタル武者
 三千餘人。堯ノ星ヲ耀シ。鎧ノ袖ヲ連テ。雲霞ノ如
 ク並居タリ。其外擗ノ上矢間ノ陰ニハ。射手ト覺
 レキ者トモ。弓ノ弦クヒシメシ。矢束解テ推クツ
 口ケ。中差ニ鼻油引テ待懸タリ。其勢決然トシテ敢
 テ攻ヘキ様ソナキ。寄手一萬餘騎一萬。此上作七萬五千。今
作七萬。為得。西源
院本作十萬。非也。是ヲ見テ進ントスルモ叶ハス。引シ

トスルモ叶ハスレテ心ナラス支タリ良暫有テ。
 城戸ノ上ナル櫓ヨリ矢間ノ板ヲ推開テ名乗ケ
 ルハ三河國住人足助次郎重範金勝院本次郎下
 有左衛門字次郎
 或作五郎前後不一。重範第一卷無禮講段作重成。
 相齟齬。按系圖重範者貞親子也。詳註于第一卷。
 忝モ一天ノ君ニ憑レ進ラセテ此城ノ一ノ城戸
 ヲ固タリ前陣ニ進タル旗ハ美濃尾張ノ人トノ
 旗ト見ルハ僻目カ十善ノ君ノオハレマス城十
 レハ六波羅殿ヤ御向アラニスラレト心得テ御
 儲ノ爲ニ大和鍛冶ノ鍛テ打タル鍛ヲ少ク用意

仕テ候一筋受テ御覽レ候ヘト云儘ニ三人張ノ
 弓ニ金勝院西源院
 本作二人張弓十、三束三伏諸異本作十三束
 二伏金勝院本同
 本丈神明鏡作十四束下倣之篋カツキノ上ニテ引懸暫堅メテ
 丁ト放ツ其矢遙ナル谷ヲ阻テ二町金勝院本
 作三町餘
 カ外ニ控ヘタル荒尾九郎カ金勝院本云名行忠
 九郎神明鏡作次郎
 下倣之 鎧ノ千檀ノ板ヲ右ノ小脇ニテ篋渡ニクサ
 ト射込一箭ナリトイヘトモ究竟ノ矢坪ナレハ
 荒尾馬ヨリ倒ニ落テ起モ直ラテ死ニケリ舍弟
 彌五郎神明鏡作三
 郎下倣之是ヲ敵ニ見セシト矢面ニ立

新編 太平記 卷三

隠シテ。楯ノハツレヨリ進出テ云ケルハ足助殿ノ御弓勢。日來承候レ程ハ無リケリ。此ヲ遊シ候ヘ。御矢一筋受テ。物具ノ札ノ程試候ハシト欺テ。強走ヲ敵テソ立タリケル。足助是ヲ聞テ。此者ノ云様ハ。如何様鎧ノ下ニ。腹卷カ鏢カヲ重テ著タレハユソ。前ノ矢ヲ見ナカラ。此ヲ射ヨトハ敵ラシ。若鎧ノ上ヲ射ハ。篋碎ケ鏢折テ。洞ラ又事モコソアレ。兜ノ真向ヲ射タラシニ。ナトカ摧ケテ洞ラサラレト思案シテ。胡篋ヨリ金磁頭ヲ一拔出

シ。鼻油引テ。サラハ一箭仕リ候ハシ。受テ御覽候ヘト云儘ニ。姑鎧ノ高紐ヲ弛シテ。十三束三伏前ヨリモ尚引シホリテ。手蒼高クハタト射ル。思フ矢坪ヲタカヘス。荒尾彌五郎カ兜ノ真向金勝院本有缺。金物ノ上ニ。寸許射碎テ。眉間ノ真中ヲ。沓卷本攻テ。クサト射籠タリケレハ。三言トモ云ズ。兄弟同枕ニ倒レ重テ死ニケリ
○毛利家。天正本云。荒尾兄弟射伏ラレケル處ニ。山田太郎四郎重綱。彼尸ヲ乗越テ。塀ニ附レト

スル處ニ、兜ノテヘンヲ射ラレテ引退。云々明神

鏡云。荒尾兄、弟射殺サレケレハ。爰ハハ敵恐怖シケルニヤ。攻モ上ラス。隔ル谷ヨリ攻上ル。云云

是ヲ軍以初トシテ。追手。搦手。城内。ヲメキサレテ攻

戦フ。箭叫ノ音。関聲。姑モ休時ナケレハ。大山モ崩

レテ海ニ入。坤軸モ折テ忽地ニ沉カトソ覺ヘシ。

晚景ニ成ケレハ。寄手彌重リテ。持楯ヲ突寄突寄。

城戸口邊ニテ攻タリケル。爰ニ南都般若寺ヨリ。

卷數ヲ持テ參タリケル使。本性房ト云。大カノ律

僧有ケルカ。褊衫ノ袖ヲ結ヒテ。引違ヘ。尋常ノ人

ノ百人シテモ。揺シカタキ大磐石ヲ。輕ト脇ニ

ハサシ。鞠ノ勢ニ引懸引懸ニ三十。續打ニソ投タ

リケル。數萬ノ寄手。楯ノ板ヲ微塵ニ打碎カル。

ソ三ニアラス。此モ此石ニ中ル者。尻居ニ打居ラ

レ死ナスト云事更ニナカリケレハ。此上有脱句。今以異本補

之。東西ノ坂ニ人類ヲ築テ。人馬彌カ上ニ落重ル。

サシモ深キ谷ニツ。死人ニテコソ埋タリケレ。サ

レハ軍散シテ後ニテモ。木津河ノ流血ニ成テ。紅

葉ノ陰ヲ行水ノ。紅深キニ異ナラス。是ヨリ後ハ

寄手雲霞ノコトシトイヘトモ。城ヲ攻ント云者

一人モナシ。只城ノ四方ヲ圍テ

北條家。金勝院。西源院本云。城ノ四

方ノ山。山ニ谷ヲ隔テ尾ヲ越テ云々遠攻ニコソシタリケレ。角テ

日數ヲ經ケル處ニ。同月十一日。河内國ヨリ早馬

ヲ立テ。楠兵衛正成ト云者。御所方ニ成テ旗ヲ舉

ル間。近邊ノ者トモ志アルハ同心シ。志ナキハ東

西ニ逃隱ル。即國中ノ民屋ヲ追捕シテ。兵糧ノ夕

メニ運取。已カ館ノ上ナル。赤坂山ニ城郭ヲ構ヘ。

其勢五百騎ニテ楯籠候。御對治延引セハ。事御難

儀ニ及候ナン。急御勢ヲ向ラルヘシトソ告申ケ

ル。是ヲコソ珍事ナリト騒ク處ニ。又同十三日晚

景ニ。備後國ヨリ早馬到來シテ。櫻山四郎入道同

一族等。御所方ニ參リ旗ヲ舉。當國一宮ヲ城郭ト

シテ楯籠ル間。近國ノ逆徒少ク馳加リテ。其勢既

ニ七百餘騎。國中ヲ打靡ケ。剩他國へ打越ント企

候。夜ヲ日ニ繼テ。討手ヲ下サレズ候ハハ。御大事

出來スト覺候。御油斷有ヘカラストソ告タリケ

ル。前ニハ笠置城強シテ。國々ノ大勢。日夜攻レト

モイ一タ落ス。後二ハ又楠櫻山、逆徒大二起テ、使
 者日、二急ヲ告。南蠻西戎ハ既ニ亂レヌ、東夷北
 狄モ又如何有ンスラント。六波羅、北方駿河守、安
 キ心モ無リケレハ、日之二早馬ヲ打セテ、梅松論云、六波
 羅驛、使下、向關東。行程三日云云東國勢ヲソ請レケル、相模入道
 大二駭テ、サテハ頓テ討手ヲ差上セヨトテ、一門
 他家宗徒ノ人、六十三人迄ソ催サレケル。大將
 軍二ハ、大佛陸奥守貞直民部少輔宗泰子。時政六世孫也。同遠江
 守普恩寺相模守鹽田越前守按北條家譜名、時見式部、大輔、馬時子、時

政六世 孫也 櫻田參河守赤橋尾張守江馬越前守絲田
 左馬頭印具兵庫助佐介上總介自大佛連江守至此、金勝院本不載
 名越右馬助右、南都本、作左、右馬助、金勝院本、作遠
 出 金澤右馬助右、金勝院本、作左、毛利家、金勝院、天
 條家譜、貞將、為越後守貞遠江左近、大夫將監治時
 顯子、按貞冬、蓋其一名、北條家譜、作時治、
 左、金勝院本、作右、為名越氏、非也。北條家譜、作時治、
 作者部類、作時春、駿河守義政子、時政五世孫也。按
 第六卷、關東大勢上落段、諸本有、足利治部、大輔、高
 阿曾、彈正少弼治時、謀誅其段、
 氏毛利家、金勝院、天、侍大將二ハ、長崎四郎左衛門、
 尉毛利家、金勝院、天、正本、及長崎家譜、云、名、高貞、而、
 第一卷、資朝、俊基、被囚、段、諸本作泰光、金勝院本

作高資皆非也。相從ノ侍二八三浦介入道武田甲

斐次郎左衛門尉次郎左衛門。金勝院本。作甲斐守。匡弘。西源院本。無左衛門尉字。

推名孫八入道西源院本。無入道字。結城上野入道小山出羽

入道氏家美作守氏家。金勝院。西源院本。作小山。諸名。本或。以。氏家。二字。為。小山。入道。非也。

佐竹上總入道長沼四郎左衛門入道長沼。天正。本。作。長沼。駿河。守。恒。述。西源院本。無入道字。

土屋安藝權守金勝院本。不載。

那須加賀權守梶原上野太郎左衛門尉岩城次郎

入道次郎。北條家。南都本。作。四郎。佐野安房彌太郎西源院本。作。佐野孫太郎。

木村次郎左衛門尉次郎左衛門尉。金勝院本。作。織部。西源院。

相馬右衛門次郎右。今川家。毛利家。北條家。南都。天正本。作。左。西源院本。作。相馬左衛門。

南部三郎二郎金勝院本。作。南都。三郎。行直。西源院本。無。

毛利丹後前司金勝院本。那波左近大夫前司。作。守。

將監金勝院本。不出。西源院本。無將監字。一宮善民部大輔諸異本。無善字。按。

土肥佐渡前司字都。官安藝前司。金勝院本。不出。今川家。

同肥後權守北條家本。作。肥前。前司。葛云。名。公。友。

西三郎兵衛尉金勝院本。寒河彌四郎寒河。金勝院。南都本。作。二。

結城氏子孫或。住。寒河。故。稱。之。金勝院本。云。名。則。秀河。西源院本。作。塞河。恐。非。也。按。寒河氏。元。出自。野州。

上野七郎三郎毛利家。金勝院本。無。三郎。字。大丹山城前司大丹。北條。

家本。作大津。金勝院本不出。長井治部少輔西源院本同備前太

郎備前毛利家同因幡民部大輔入道西源院本筑

後前司北條家南都本出大井下總入道長井備前

院本不載山城左衛門大夫金勝院本作山代宇都

宮美濃入道入道金勝院岩崎彈正左衛門尉尉金

本作疏高久同孫三郎本文以高久為岩崎名誤也諸

按高久氏出自佐竹氏同彦三郎今川家北條家南伊達入道

此上二人金勝院本不出田村刑部大輔入道大輔入道金勝院

入江蒲原一族蒲原今川家本橫山金勝院西源院猪

俟ノ兩黨毛利家天正本載坂此外武藏相模伊豆

駿河上野五箇國軍勢都合二十萬七千六百餘騎

○金勝院本載大佛出羽前司同左近將監名越下

野權守同修理亮賴治千葉介貞胤小田尾張守

武晴武田三郎義元小笠原彦五郎重顯千田太

郎義尚結城七郎左衛門親光那須左近將曹伊

藤入道滋德澀谷遠江守同治部大錄山名四郎島

津上野入道源海佐々木遠江守高衡同隱岐前

司清高河越三郎入道狩野介入道紹琳同七郎

宇佐美但馬守千野次郎。薩摩常陸介。肥後七郎。左衛門惟安。又云。此外尾張參河遠江伊豆駿河武藏相模安房上總下總上野下野常陸出羽甲斐信濃陸奥以上十七箇國勢十八萬七千六百餘騎也云々

○光明寺藏書殘篇載

先帝遷幸叡山事。可防申之旨。已被下院宣云云。仍為對治凶徒等。所被差進。貞直貞冬高氏也。以此趣。可被申入西園寺家之狀。依仰執達

如件

元德三年九月五日

右馬權頭

相模守

越後守殿

越後左近大夫將監殿

○按本文云。六波羅聞楠櫻山竝起。請兵於鎌倉。而高時發大佛等諸將云々。光明寺藏書所載。則高時聞帝在叡山。乃使發諸將入洛也。而此下笠置陷及帝被捕入六波羅等。皆與本文異。詳出于下

段

九月二十日天正本鎌倉ヲ立テ同晦日天正本二十三

按長曆元弘元年九月小盡然則晦即二十九日也下飲之前陣既ニ美濃尾張

兩國ニ著ハ後陣ハ猶イニ夕高志多二村峠多ニ支夕

リ爰ニ備中國住人陶山藤三義高毛利家天正本作陶山次郎高

通三小見山次郎某毛利家天正本云名氏六波羅ノ

催促ニ從テ笠置城ノ寄手ニ加リテ河向ニ陣ヲ

取テ居夕リケルカ東國ノ大勢既ニ近江ニ著又

ト聞ヘケレハ一族若黨共ヲ集テ申ケルハ御邊

達如何思フソヤ此間數日ノ合戰ニ石ニ打レ遠

矢ニ中テ死スル者幾千萬ト云數ヲ知ス是皆并

シテ仕出シタル事モナクテ死スレハ骸骨イニ

々乾ガルニ名ハ先々干テ消失又同死スル命ヲ

人目ニ餘ル程ノ軍一度シテ死夕ラハ名譽ハ干

載ニ留リテ恩賞ハ子孫ノ家ニ榮ヘン熟平家ノ

亂ヨリ以來大剛ノ者トテ名ヲ古今ニ揚クル者

共ヲ按スルニ何レモ其程ノ高名トハ覺ヘス先

熊谷名直實平平山名季重姓八郎一谷ノ前懸

ハ。後陣ノ大勢ヲ憑シ故ナリ。梶原平三カ名、景、時、平、景、長。

子二、度ノ懸ハ。源太ヲ名、景、季、景、時、子。助シ為ナリ。佐乙木

三郎カ名、盛、綱、秀、義、三、男。藤戸ヲ渡リシハ。案内者ノ業子。同

四郎高綱カ秀、義、四、男。宇治川ノ先陣ハ生倅イ、ツ、ツ、キ。故ナリ。此

等ヲタニ。今ノ世迄語り傳テ。名ヲ天下ノ人口ニ

殘スソカシ。如何況日本國ノ武士共カ集テ。數日

毛利家、天正本。作、數、月、非、也。按、九、月、二、日、圍、笠、置、城、同、二、十、九、日、城、陷、然、則、經、一、月、取、攻、レ、ト

モ落シ得又此城ヲ。我等カ勢計ニテ攻落シタラ

シハ。名ハ古今ノ間ニ雙タ、ビナク。忠ハ萬人ノ上ニ立

ヘシ。イサヤ殿原。今夜ノ雨風ノ紛マ、シニ。城中へ忍入

テ。一夜討シテ。天下ノ人ニ目ヲ覺升セシト云ケ

レハ。五十餘人ノ一族若黨。最然ルヘシトソ同シ

ケル。是皆千ニ一ツモ。生テ歸ル者アラシト。思ヒ

切タル事ナレハ。兼テノ死出立イ、チ、タ、タ、シニ。皆曼陀羅ヲ書

テソ著タリケル。差繩サ、シ、ヒ、ナ、ヒノ十丈許長キヲ二筋。一尺

許置テハ結合結合シテ。其端ニ熊手ヲ結ツケテ

持セタリ。是ハ岩石ナトノ登ラレサラレ所ヲハ。

木ノ枝岩ノカトニ打懸テ登ラレ為ノ支度ナリ。

其夜ハ九月晦日ノ金勝院本作廿九日。說見于上。事ナレハ。目升
 ストモ知又暗夜ニ。雨風烈シク吹テ。面ヲ向ヘキ
 様モナカリケルニ。五十餘人ノ者トモ。太刀ヲ背
 ニ負。刀ヲ後ニ挿テ。城ノ北ニ當タル。石壁ノ。數百
 丈聳テ。鳥モ翔リカタキ處ヨリソ登リケル。二町
 許ハ二町。毛利家。本作三町。兔角シテ登リツ。其上ニ一。段高
 キ處アリ。屏風ヲ立タル如クナル。岩石重リテ古
 松枝ヲ垂。蒼苔露滑ナリ。此ニ至テ人皆如何トモ
 スヘキ様ナクシテ。遙ニ見上テ立タリケル處ニ。

陶山藤三

諸異本作陶山。中間。今川家。毛利家。北條家。西源院。南都本云。中間。各平五郎。金勝

院本作岡田平五。岩ノ上ヲオラオラト走上テ。件ノ差繩
 ヲ上ナル木ノ條ニ打懸テ。岩ノ上ヨリオロシタ
 ルニ。跡ナル兵共。各是ニ取附テ。第一ノ難所ヲハ。
 安ト皆上リテケリ。其ヨリ上ニハ。井一テノ嶮
 岨無リケレハ。或ハ葛ノ根ニ取附。或ハ苔ノ上ヲ
 爪立テ。二時許ニ辛苦シテ。堀ノ際ニテ著テケリ
西源院本云。夜廻リノ通リケルヲ過シテ。堀ヲ上リ越。夜廻リノ跡ニ附。云々。此ニ一息
 休テ。各堀ヲ上リ踰。夜廻リノ通ケル跡ニ附テ。先

城中ノ案内ヲソ見タリケル。追手ノ城戸。西ノ坂口ハ。伊賀。伊勢ノ兵。千餘騎ニテ固メタリ。搦手ニ對スル。東ノ出堀ノ口ヲハ。大和。河内ノ勢。五百餘騎ニテ固タリ。南坂ニ王堂ノ前ヲハ。和泉。紀伊國勢。七百餘騎ニテ固タリ。北ノ口一方ハ。嶮キヲ憑レケルニヤ。警固ノ兵ヲハ一人モ置レス。只云甲斐ナケナル下部共二三人。櫓ノ下ニ薦ヲ張。箒ヲ燒テ眠居タリ。陶山小見山城ヲ廻リ。四方ノ陣ヲハ早見澄シツ。皇居ハ何クヤラレト伺テ。本堂ノ

方へ行處ニ。或役所ノ者。是ヲ聞附テ。夜中ニ大勢ノ足音シテ。潜ニ通ルハ怪シキ物カナ。誰人ソト問ケレハ。陶山吉次取モアヘス。是ハ大和勢ニテ候カ。今夜餘リニ雨風烈シクシテ。物騒シク候間。夜討ヤ忍入候ハンスラント存候テ。夜廻仕候ナリト。答ケレハ。實ト云音シテ。又問。事モ無リケリ。是ヨリ後ハ。中々忍タル體モ無シテ。面々ノ御陣ニ御用心候ヘト。高ラカニ呼リテ。開ト本堂へ上リテ見レハ。是ソ皇居

毛利家。天正本云。本堂ノ石階ヲ登リテ見ル云云。

ト覺テ。蠟燭數多所ニ燃カレテ。振鈴ノ聲幽ナリ。
衣冠正シクシタル人三四人。大床ニ伺候シテ。警
固ノ武士ニ。誰カ候ト尋ラレケレハ。其國ノ某
ト名乗テ。廻廊ニシカト並居タリ。陶山皇居ノ様
トテ見澄シテ。今ハカフト思ヒケレハ。鎮守ノ前
ニテ一禮ヲ致シ。本堂ノ上ナル峰へ上テ。人モ十
キ房ノ有ケルニ火ヲ懸テ。同音ニ開聲ヲ揚。四方
ノ寄手是ヲ聞スハヤ城中ニ。廻忠ノ者出來テ火
ヲ懸タルハ。開聲ヲ合ヨシテ。追手搦手七萬餘騎

七萬。毛利家。北條家。南都。天正本。作三十萬。
金勝院。西源院。本作二十萬。共非也。説見上。聲ノ二
開ヲ合テ喚キ叫フ。其聲天地ヲ響シテ。如何ナル
須彌ノ八萬由旬ナリトモ。崩ヌヘクソ聞ヘケル。
陶山カ五十餘人ノ兵共。城ノ案内ハ只今委シク
見置タリ。此ノ役所ニ火ヲ懸テハ。彼ニ開聲ヲ上。
彼ニ開ヲ作テハ。此ノ櫓ニ火ヲ懸。四角八方ニ走
廻テ。其勢城中ニ充滿タル様ニ聞ヘケレハ。陣
固タル官軍共。城中ニ敵ノ大勢攻入タリト心得
テ。物具ヲ脱捨。弓矢ヲカナクリ捨テ。ガケ塹共イ

ハス。倒レ轉テソ落行ケル。錦織判官代金勝院本云。名景令。

而、第一卷中、宮御産所、段作俊政相。齧齧。是ヲ見テ。キタナキ人々ノ舉

動カナ。十善ノ君ニ憑レ進ラセテ。武家ヲ敵ニ受

ル程ノ者共カ。敵大勢ナレハトテ。戰ハテ北ル様

ヤアル。イツノ為ニ惜ムヘキ命ソトテ。向フ敵ニ

走懸走懸。大祖父名ニ成テ戰ケルカ。矢種ヲ射盡シ。太

刀ヲ打折ケレハ。父子二人并郎等十三人毛利家。天正本。

作父子若黨十三人。各腹カキ切テ。同枕ニ伏テ死ニケリ。

○笠置寺縁起曰。元弘元年辛未。八月二十九日。後

醍醐天皇同一宮。和東鷲峰山ヨリ。當寺へ臨幸

ナル。御供ノ公卿。按察大納言公敏。萬里小路中

納言藤房。源中納言具行。六條中將。四條中將。侍

二八近藤左衛門尉宗光。但馬左衛門尉重定等

ヲ始トシテ。御供ノ官兵五百餘騎。其外東南院

僧正聖尋。御先達タル間。東大寺ノ衆徒警固シ

奉ル者ナリ。則當寺ノ衆徒請取奉リテ。本堂ヲ

以丹裏トシ。行幸シテ奉ル。獻感極ナキ者十

リ。仍同九月六日ヨリ。武家ノ猛勢。當山ニ馳向

フ。度と合戦ニ及トイヘトモ。寄手追立ラレテ。
木津河邊ニテ引退ク。角テハ此城卒爾ニ攻カ
タレトテ。先院宣。長者宣。御教書。奉書ヲ。國ニヘ
成レテ。軍勢ヲ催カル。間。近國ノ武士ハ申ニ
及ハス。東夷二十一萬騎ソ上リケル。然間彼猛
勢。當山ヲ打卷。夜晝攻ル事隙ナシ。軍喚ノ聲。上
ハ有頂ニ聞ヘ。下ハ水輪際ニモ響クラント覺
タリ。大山モ是カ為ニ崩レ。大地モ忽ニ覆ス計
ナリ。然トイヘトモ。彼笠置山ハ。日本無雙ノ城

郭ナリ。高山峨とト聳テ。嶺ハ雲ニ隠レ。深谷嶮
嶮ト沈ミテ。麓ハ霧ニ籠レリ。通路狭クシテ。岩
ノ腹ヲツタフ。高ク登ル事。咸陽宮ノ構ヲナス。
縦防キ戦フ敵ナシトイフトモ。甲冑ヲヨロヒ。
兵具ヲ帶シテ假ニモ登ルヘキ様ソナキ。何ソ
況宮ノ官兵ニ。笠置衆徒等交リテ。山ノ案内ハ
知ヌ。彼ノ山崎。爰ノ岩鼻ニ。手サキヲ取。強弓精
兵。箭繼早ノ手キ。共走廻リ。甘シ取引取散
ニ射ケレハ。東國ノ武士。案内ハ知ヌ。足立ハワ

口シ。透間カ千ナレハ。射殺サレヌル者。其數ヲ
 知ス。適薄手負ヌル者モ。一足モ踏漂ヘハ。淡谷
 ニココロニ落ル事。直ニ奈利ニ墮スルカ如シ。コ
 コニ於テ樊噲力威モ失。張良力術モ盡ル計ナ
 リ。角テハ此城盡未來際ヲ經トモ。落ル事有ヘ
 カラストテ。種々ノ謀ヲ巧ケリ。爰ニ東夷料簡ヲ
 運シテ。既ニ城中ニ回忠ヲマウケタリ。則ニ十
 八日戌刻ニ。城中ニ火ヲ縱ツ間。寄手ノ軍兵亂
 入畢。是ヨリ宮ハ。又和束ヘ行幸成セ給フ。然間

寄手兩口ヨリ亂入テ。所々ニ火ヲ縱ツ間。本堂
 ヲ始テ。堂塔坊舍鐘樓經藏悉燒拂ハレ畢。僅ニ
 千手堂六角堂大湯屋計ソ殘リケル。爰ニ魔風
 頻ニ吹テ。本堂ノ猛火本尊ニ覆。石像燒隔テ。化
 人刻彫ノ尊容。已ニ埋没ナリ。其後吉野帝御代。
 元弘三年癸酉八月十四日。敕宣ヲ奉リ。本堂造
 立ノ企ニ及トイヘトモ。成就セスシテ。頗年月
 ヲ經。時ニ永徳元年辛酉三月十一日ニ造畢セシ
 ム。然ニ又應永第五曆籠所局ヨリ火出。重テ炎

上畢云。當寺別當東大寺東南院法務大僧正
聖尋。永徳元年本堂造立御敕宣吉野帝云。

後醍醐天皇御没落笠置附光嚴院踐祚事

去程ニ類火東西ヨリ吹覆テ餘烟皇居ニ懸リケ
レハ主上ヲ始進ラセテ宮ニ御相雲客皆徒跣ナ
ル體ニテ何クヲ指トモナク足ニ任テ落行給フ
此人ニ始一二町カ程コソ主上ヲ扶進ラセテ前
後ニ御供ヲモ申サレタリケレ。兩風烈シク道闇
フシテ敵ノ關聲此彼ニ聞ヘケレハ次第ニ別々

二成テ後ニハ只藤房季房按增鏡季房從中宮留

房具行師賢也二人ヨリ外ハ主上ノ御手ヲ引進ラスル

人モナシカミケケラ泰モ十善ノ天子玉體ヲ田夫野人ノ形

ニ替サセ給ヒテソコトモ知ス迷ヒ出サセ給ヒ

ケル御有様コソ淺クシケレ如何ニモシテ夜ノ

中ニ赤坂城ヘト諸異本或作金剛山御心計ヲ盡サレケレ

トモ假ニモイマタ習ハセ給ハ又御步行ナレハ

増鏡云帝初徒歩出城後乘馬逃與太平記異可并見夢路ヲタトル御心地

シテ一足ニハ息ニ二足ニハ立留リ晝ハ道ノ傍

ナル青塚ノ陰ニ御身ヲ隠サセ給ヒテ寒草ノ疎
 ナルヲ御座ノ茵トシ夜ハ人モ通ハヌ野原ノ露
 分迷ハセ給ヒテ羅穀ノ御袖ヲ乾アヘス免角シ
 テ夜晝三日ニ山城多賀郡ナル山城今川家毛利家西源院天正本
作大和多賀郡天正本作高市郡近是按大和山城無多賀郡有王山ノ增鏡作麓高間山麓
 下テ落サセ給ヒテケリ藤房季房モ三日下テ口
 中ノ食ヲ斷ケレハ足タユ三身疲レテ今ハ如何
 ナル目ニ遇トモ逃又ヘキ心地モセサリケレハ
 セシ方ナクテ幽谷ノ岩ヲ枕ニテ君臣兄弟諸共

二。現ノ夢ニ卧給フ梢ヲ拂フ松ノ風ヲ雨ノ降カ
 ト聞召テ木陰ニ立寄セ給ヒタレハ下露ノハラ
 ハラト御袖ニ懸リケルヲ主上御覽セラレテ
 サレテ行笠置ノ山ヲ出シヨリアメカ下ニハ
 隠家モナシ
 藤房卿涙ヲ押ヘテ
 イカニセシ憑ム陰トテ立ヨレハ猶袖ヌラス
 松ノ下露
 山城國住人淺須入道淺須西源院松井藏人二人

源氏物語 卷三 三十八

ハ。此邊ノ案内者ナリケレハ。山ノ峰ニ殘ル處ナク
 搜ケル間。皇居隱ナク尋出サレサセ給フ。毛利家。天
正本云。藤房季房ハ遁レ又處ナリトテ。腹切ント
シ給ヒケルヲ。主上仰ラル。仔細有シカハ。暫思
透間ナク參ケル。云々 主上誠ニ怖シケナル御
 氣色ニテ。汝等心アル者ナラハ。天恩ヲ戴テ。私ノ
 榮花ヲ期セヨト仰ラレケレハ。サシモノ深須入
 道。俄ニ心變シテ。哀此君ヲ隱シ奉リテ。義兵ヲ舉
 ハヤト思ヒケレトモ。跡ニ續ケル松井カ所存知
 カタカリケル間。事ノ漏易シテ。道ノ成難カラレ

事ヲ憚テ。黙止ケルコソウタテケレ。俄ノ事ニテ。
 網代ノ輿タニ無リケレハ。張輿ノ怪シケナルニ
タメテ 扶載進ラセテ。先南都内山へ入奉ル。其體只般湯
 夏臺ニ囚レ。越王會替ニ降セシ。昔ノ夢ニ異ナラ
 ス。是ヲ聞。是ヲ見ル人コトニ。袖ヲ濡サスト云事
 無リケリ
 ○保曆間記云。主上笠置ニ籠ラセ給フ。此事關東
 二間ヘテ。陸奥守貞直并右馬助貞將ヲ大將ト
 シテ。數萬騎ノ軍勢ヲ差上ス。事カタク成ケレ

八。笠置ヲ主上落^ニ給^ルヲ。路^ニテ武士
取奉^リ。六波羅へ入奉^ル。云々

○元弘日記裏書云。九月二十七日。負直。負冬。高氏。
發^向笠置城。云々

○光明寺藏書殘篇云。九月十九日。武藏右馬助殿。

自江州柏木宿宇治^{三字}廿日陸奥守殿御京著。

武藏右馬助殿自^{二字}御發向宇治。廿五日武藏右

馬助殿立宇治。御發向賀茂。廿六日陸奥守殿。長

崎四郎左衛門尉殿立京都。御發向廿八日梶原。

一族栖山一族小宮山一族等。屬長崎四郎左衛

門尉之手。笠置寺懸于先陣致合戰^{二字}。放火城

郭奉追落先帝了。卅日先帝夕力ノ山御落之處。

山城國住人深栖三郎入道。參向有王山。告申陸

奥守殿先帝。妙法院宮。源中納言具行。萬里小路

中納言藤房卿。六條少將忠顯。四條少將。以下生

捕了。

○按此下赤坂城軍段。本文諸異本。竝云。東兵負直
等未抵近江國。而笠置城先陷。上段云。負直等九

月二十日發鎌倉。晦日至美濃尾張。是日笠置陷。然則城陷也。在貞直等未至笠置之前。然元弘日記裏書。光明寺藏書殘篇。詳載東兵入洛及攻城之日時。且增鏡保曆間記等亦云。帝為貞直被捕云云。據此等說。則本文說難信矣。因并存備考。又按此下本文所載。蓋自帝出宮至笠置陷之後。所捕者。不論先後。雜出于此。今有所考者。畧註其下。此時此彼。二于生捕。給七ケル人。二八。先一宮中務卿親王。

光明寺藏書殘篇。十月二日。條云。右馬助殿。家人。口口四郎。於河內國。奉捕一

宮了。按與增鏡異。可并。第二宮。按今出川家。今川妙考。增鏡說見于段尾。尊澄。西源院本。作尊隆。非也。又云。

法院尊澄法親王。二十九日。二笠置。城攻落。サレ。主上捕ハレ。サセ。給ヒ。又ト。聞ヘ。シカハ。何シカ。人ノ

心替テ。此ヤ。彼ニ。御身ヲ。隠サレ。ケル。宮。ク。皆。搜シ。出サレ。給ヒ。テ。六波。峰。僧。正。春。雅。花。山。院。參。議。忠。繼。

羅へ御出アリ。云々。峰僧正春雅。花山院參議忠繼。後雅。不。一。東南院僧正聖尋。西源院本。作聖衆。非也。

忠弟。萬里小路大納言宣房。按公卿補任。增鏡。八月。日宣房於。花山院大納言師賢。公卿補任。云。元弘。元

京就囚。賢出家。山城寺。田郷地頭。代野邊。按察使大納言公。若熊丸。召捕師賢。進武家。云。

敏言。光明寺藏書殘篇。云。十月十四日。丑刻。按察大納言。入道殿。出羽。入道殿。宿。被。出。之。間。就。被。申。六。波。

按察使大納言公。按察使大納言公。按察使大納言公。

按察使大納言公。按察使大納言公。按察使大納言公。

按察使大納言公。按察使大納言公。按察使大納言公。

按察使大納言公。按察使大納言公。按察使大納言公。

羅被預下源中納言具行侍從中納言公明金勝院

野權守了按公明從別當左衛門督實世按公卿補任

二位藤實仲子也按公卿補任中納言藤房宰相季房按公卿補任

世八月二十五日於京就囚按公卿補任左衛門督實世按公卿補任

六日出家按公卿補任平宰相成輔按公卿補任左衛門督實世按公卿補任

門督為明按公卿補任左衛門督實世按公卿補任左中將行

房按公卿補任左少將忠顯源少將能定四條少將隆

兼按公卿補任妙法院執事按公卿補任北條家南都本

山門變議段誤作大澄俊法印按公卿補任北條家南都本

塔宮執事說見前按公卿補任北條家南都本

八月比叡山淨林房阿闍梨豪譽生捕澄俊按公卿補任北面諸

出之六波羅西源院本平成輔已下不出按公卿補任北面諸

家ノ侍共二八天正本云諸家侍并南都北嶺左衛

門大夫氏信左毛利家西源右兵衛大夫有清右今

北條家南都本作左金對馬兵衛重定對馬天正大

勝院本兵衛作衛門夫將監兼秋金勝院本左近將監宗秋金勝院本雅

樂兵衛尉則秋大學助長明毛利家金勝院足助次

郎重範宮內丞能行宮內丞金勝院本大河原源七

左衛門尉有重金勝院本無原字而源七作源太今

源院本對馬兵衛已下不出而奈良法師金勝院本

云ヲモ十ノ人ト三ノ人云々有阿闍梨俊增教密行海志賀良木治部房圓實近藤三郎

左衛門尉宗光國村三郎入道定法毛利家本

本三郎作次郎今川家北條家南都本定法作寂法源左衛門入道慈願毛利家本

云慈願氏田村奧入道如圓六郎兵衛入道淨圓山徒二八

勝行房定快今川家金勝院本習禪房淨運毛利家北條家天正異本

作靜乘實房實尊乘實毛利家天正本作乘覺金勝院本乘實下有大夫字實尊天正

本實高而近藤宗光以下西源院本不出

○金勝院本載東寺前長者寬知仁和寺御室御所

仁雅葉室內大臣良基按公卿補任元弘元年良基為左中將而無被捕事

恐金勝院本訛歟東宮大進忠家彈正尹伊季中宮亮為

喬佐之木彈正疏胤年同內膳奉膳義宣久下甲

斐目成氏同大膳進惟匡土岐民部大輔賴清同

少丹記播磨圖書助清益奈良法師寶淨光印

○西源院本載葉室中納言公政按公卿補任元弘元年中納言無公

政且葉室系圖又無公政恐西源院本誤歟

都合六十一人毛利家本作百六十餘人其所從眷屬上七二至

一テハ計ルニ邊アラス或ハ籠輿ニ召シ或ハ傳

馬ニ乘ラレテ白晝ニ京都へ入給ヒケレハ其方

様カト覺タル男女街ニ立並テ人目ヲモ憚ラズ

泣悲ム。淺ニレカリニ有様ナリ。十月二日毛利家本作四

且。今川家。金勝院。西源院。天正本。作朔日。六波羅、北方常葉駿河守範貞、

三千餘騎ニテ。路ヲ警固仕テ。主上ヲ宇治平等院

ヘナシ奉ル。其日關東ノ兩大將今川家。北條家。南都本云。兩將大佛

貞直。金澤貞將。云云。京ヘハ入スレテ。直ニ宇治ヘ參向テ。龍

顔ニ謁シ奉リ。先、三種ノ神器ヲ渡シ給ヒテ。持明

院、新帝ヘ進ラスヘキ由ヲ奏聞ス。主上藤房ヲ以

テ仰出サレケルハ。三種ノ神器ハ古ヨリ繼體ノ

君位ヲ天ニ受サセ給フ時。自ラ是ヲ授ケ奉ル者

ナリ。四海ニ威ヲ振フ逆臣有テ。暫天下ヲ掌ニ握

ル者アリトイヘトモイニ。夕此、三種ノ重器ヲ自ラ擅ニ

シテ。新帝ニ渡シ奉ル例ヲ聞ス。其上内侍所ヲハ

笠置、本堂ニ捨置奉リシカハ。定テ戰場ノ灰塵ニ

コソ墮サセ給ヒヌラメ。神璽ハ山中ニ迷シ時。木

ノ枝ニ懸置シカハ。遂ニハヨモ吾國ノ守ト成セ

給ハヌ事アラシ。寶劔ハ武家ノ輩。モシ天罰ヲ顧

ズレテ。玉體ニ近ツキ奉ル事アラハ。自ラ其刃ノ

上ニ伏セ給ハレ爲ニ。暫モ御身ヲ放タル事アル

一レシキナリト仰ラレケレハ。東使兩人モ六波羅
 モ言ナクシテ退出ス。翌日龍駕ヲ廻レテ。六波羅
 ヘナレ進ラセシケルヲ前ニ臨幸ノ儀式ヲ
 ラテハ。還幸成ニシキ由ヲ強テ仰出サレケル間。
 カナク鳳輦ヲ用意シ按増鏡。帝駕網代輿。與此
大異。別出于段尾。可并見。
 衣ヲ調進シケル間。三日迄平等院ニ御逗留有テ
 ソ。六波羅ヘハ入セ給ヒケル按歷代皇紀。皇年代
畧記。紹運錄。元弘元
年十月二日。帝入六波羅云。而増鏡作三日。毛利
家本作六日。南都天正本。本文上文云。十月
二日。帝至平等院。諸說不同。光明寺藏書殘篇云。十
月二日。陸奥守殿。右馬助殿。長崎四郎左衛門尉以

下奉具。先帝宮以下。六波羅南方奉入之云々。毛利
 家。天正本。神明鏡。並云。以六波羅北方為皇居。非也。
 皇年代畧記。梅松論云。以南方為皇居。増鏡亦云。持
 明院兩院春宮在北方。故修南方之屋。而為後醍
 醐帝。日來ノ行幸ニ事替テ。鳳輦ハ數萬ノ武士ニ
 打圍レ。月卿雲客ハ。怪シケナル籠輿傳馬ニ扶乘
 ラレテ。七條ヲ東ヘ河原ヲ上リニ。六波羅ヘト急
 セ給ヘハ。見ル人涙ヲ流シ。聞人心ヲ傷シム。悲カ
 ナ。昨日ハ紫宸北極ノ高キニ坐シテ。百司禮儀ノ
 妝ヲ刷ヒシニ。今ハ白屋東夷ノ賤ニ下ラセ給ヒ
 テ。萬卒守禦ノ嚴シキニ。御心ヲ惱サル。時移リ事

去。樂盡テ悲來ル。天上ノ五衰^イ人間ノ一炊^イ唯夢カ
 十ノ三ツ覺タル。遠カラヌ雲ノ上ノ御住居。イツ
 レカ思召出ス御事多キ折節。時雨^{シラレ}ノ音一通リ。軒
 端ノ月ニ過ケルヲ聞召テ^{ヒキレ}
 住ナレヌ^{新葉集。增鏡云。カナレヌ云。}板屋ノ軒ノ村時雨。
 音ヲ聞ニモ袖ハ濡ケリ^{新葉集。增鏡云。濡ル袖カナ。云。}
 四五日有テ^{增鏡為元弘二年之事。説出下。未知ら孰是。}中宮ノ御方ヨ
 リ。御琵琶ヲ進ラセラレケルニ御文アリ。御覽ス
 レハ

思ヒヤレ塵ノミツモル四ノ絃ニ。拂ヒモアヘ
 ス懸ル涙ヲ

引返シテ御返事有ケルニ

涙ニハ半ノ月ハ陰ルトモ。共ニ見シ夜ノ^{新葉集云。}

^{馴テ見シ}影ハ忘レシ

○增鏡云。元弘二年ノ春ニモナリヌ。先帝ハイ一
 タ六波羅ニオハレヌ。キサラキノ比。空ノ氣
 色長閑ニ霞渡リテ。ユルラカニ吹春風ニ。軒ノ
 梅十ツカシク。薰リ來テ。鶯ノ聲ウラハカナル

モ。ウレハレキ御心地ニハ。物ウカル音ニソ三
 聞召ナサル。コト様ナレト。彼上陽人ノ宮ノ中。
 思ヒヨソヘラル。永キ晷モ。イト、暮カタキ御
 慰メニトヤ聞ヘ給ヒケシ。中宮ヨリ御琵琶獻
 ラセ給フ序ニ。聊ナル物ノ端ニ
 想像レ塵ノ三積ル。云々。其ニ一ノ外ノ
 實ト覺レヤルニ。最悲シクテ。玉水ノ流ル、様
 ニナシ。御返シ
 カキ絶レ子ヲ立出テ君戀ル。涙ノ玉ノ緒ト

ソ成ケル 按新葉集後醍醐帝歌與太平記同
 增鏡所載之歌新葉集不載蓋增鏡

同八日。兩檢斷高橋刑部左衛門糟谷三郎宗秋 按

置軍段諸本並云。兩檢斷隅田次郎左衛門。糟谷宗
 秋。今以高橋糟谷為兩檢斷。似相齟齬。此時蓋隅田
 被罷而高橋代 六波羅ニ參テ。今度生虜レ給ヒシ

人ニヲ。一人ツ、大名ニ預ケラル。一宮中務卿親
 王ヲハ。佐々木判官時信。妙法院二品親王ヲハ。長
 井左近大夫將監高廣。源中納言具行ヲハ。筑後前
 司貞知 毛利家。天正本及增鏡作佐々木道譽。按第
 四卷笠置囚人死罪流刑段。道譽護送具行

于鎌倉諸本並同。據此東南院僧正ヲハ常陸前司

時知金勝院本云東寺長者ヲハ佐木修理大夫

上總介御室座主ヲハ渡邊攝津守三條左大將ヲハ預

二人ヲハ主上ニ近侍ニ奉ルヘシトテ放囚人ノ

如クニテ六波羅ニソ留置レケル

光明寺藏書殘篇云先帝於六波羅南方評定衆

以下在京人奉警固之妙法院官預長井因幡左

近大夫將監尹大納言入道師賢預遠江入道殿

源中納言具行預筑後前司六條少將忠顯預佐

佐木佐渡判官入道四條少將隆量預佐木近

江前司左衛門大夫氏信師賢卿預海部但馬權

守近藤三郎兵衛尉宗光萬里小路中納言藤房卿侍預中條

因幡三郎對馬兵衛尉重定具行預下野三郎

九日一宮預佐木大夫判官東南院僧正預常

陸前司十二日萬里小路中納言藤房預武藏左

近大夫將監

同九日三種ノ神器ヲ持明院新帝ノ光御方へ渡

升ル皇年代畧記神明鏡云十月六日被渡劔璽光

明寺藏書殘篇云四日亥刻三種御寶物自六

光

波羅南方被奉入。敕堀河大納言具親中納言源具俊子。祖父具

守養為子日野中納言資名是ヲ請取テ長講堂へ送リ

奉ル其御警固ニハ長井彈正藏人水谷兵衛藏人

但馬民部大輔佐々木隱岐判官清高隱岐守源宗清子ヲ

ソ置レケル同十三日ニ新帝登極ノ由ニテ按皇

畧記。歷代皇紀。元弘元年九月二十日。光嚴院踐祚長講堂ヨリ内裡へ入セ

給フ供奉ノ諸卿花ヲ折テ行糶ヲ引刷詳略ニ隨兵ノ

武士甲冑ヲ帶シテ非常ヲ誠ム

○毛利家天正本云供奉ノ人トニハ久我右大臣

長通三條坊門大納言通顯堀河大納言具親日

野中納言資名西園寺大納言公宗卿ヲ始トシ

テ殿上人衛府諸司佐迄相從フ云々

イツシカ前帝奉公ノ方様ニハ各有モ咎ナキモ

如何ナル憂目辛ヲカ見レスラレ事ニ觸レテ身ヲ

危子ニ心ヲ碎多ケハ當今拜趨ノ人トハ忠アルモ忠

ナキモ今ニ榮花ヲ開又ト目ヲ悅ハシメ耳ヲ肥

ス子結名テ陰ヲナシ花落テ枝ヲ辭ス窮達時多ヲ替

榮辱道ヲ分ツ今ニ始又浮世ナレトモ殊更夢ト

現トヲ分兼タリシハ此時ナリ

○増鏡云笠置ニハ東ノ夷トモ。漸攻上ル由聞
ユ元ヨリ京ニアル武士共モ我先ニト競參ル
木丸殿ニハサヨソ云ム子ム子シキ者ナシ如
何ニ成行ヘキカト最物心細クオホシ亂ル既
ニ東ノ武士共雲霞ノ勢ヲ變キ上ル由聞ユレ
ハ笠置ニモイミシフ覺シ騒ク元ヨリ最檢シ
キ山ノ深キ九折ヲエモ云ス城戸逆木弩ナト
云事共シタメラルカリトモ輒ハ破レシト

頼マセ給ヘルニ後ノ山ヨリ御敵類レ參テ城
戸モ燒拂テオハシマスアタリ近ク既ニ烟モ
懸リケレハ今ハ如何セレニテ怪シキ御姿ニ
ヤツレテタトリ出サセ給フ座主ノ法親王
御手ヲ引タテマツリ給ヘルモ最ハカナケナ
ル御有様ナリ中務御子良大塔官ナトハ兼テ
ヨリ爰ヲ出サセ給ヒテ楠力館ニオハシマシ
ケリ行幸モソナタ様ニヤト覺シ志テ藤房具
行兩中納言師賢大納言入道

九月二十九日師賢出家故稱入道

手ヲ取カハシテ。燭ノ中ヲ免^ルレ出ル程ノ心地
共。夢^ト夕^ニ思^ヒモワカス。最^ト淺^ニシ。少^シ延^サセ
給^ヒテソ。御馬尋出シテ。君ハカリ奉リヌレト。
習ハヌ山路ニ。御心地モソコナハレテ。誠ニ危^ク
ク見ヘサセ給ヘハ。高間山ト云ワタリニ。レハ
シ御心地ヲタメラフ處ニ。山城國ノ民ニテ。フ
カスノ太郎入道トカ云者參懸リテ。寮内聞ヘ
タルシモ。最^ト目^ヲ醒^セシフ口オシ。上^ニ達^ス部^ノ想^像方^ナ
クテ。只目ヲ見カハシテ。如何様ニセントアキ

レタルニ。東ヨリ上レル大將軍ニテ。陸奥守貞
直ト云大勢ニテ參レリ。今ハ唯免^トモ角^トモ宣^ハ
スヘキ様無レハ。終ニ甲斐ナクテ。敵ノタメ御
身ヲ任^セヌル様ナリ。聽^テ宇治ニ幸アルヘキ
由奏スレハ。御心ニモアラテ。ヒカサレオハレ
トス程ニ。心ウシト云モ斜^ナナリ。具行。藤房。忠顯
少將ナト。頓^テ已^カ直^貞手ノ者共ニ從ヘサセツ。
大納言入道。御馬ノ尻^ニ走^ラク^レテ。此^ニ彼^ノ岩
ノ陰。木ノ下ニ休^ツ。兔角タメラフ程ニ。ソレ

參末九平記 卷三

四

モ見附ラレテ捕ハレヌ。君ヲハ。宇治へ入タテ
 一ツリテ先事ノ由六波羅へ聞ユル程。一二日
 御逗留アリ。カク云ハ九月晦日ナリ。十月三日
 都へ入セ給フモ。思ヒシニ替テ。最ス升マシケ
 ナル武士トモ。衛府ノ佐ノ心地シテ。御輿近ク
 打圍タリ。鳳輦ニハアラス。網代輿ノ怪ニキニ
 ソ。タテマツレル。六波羅ノ北ナル檜皮屋ニハ
 素ヨリ兩院後伏見 花園春宮光 嚴オハシマセハ。南ノ
 板屋ノ最怪ニキニ。御シツラヒナトシテ。オハ

シマサスルモ。最惜フ黍シ。習ハヌ御宿リニ。時
 雨ノ音升へハシタナクテ。時雨云々。時雨
 一ダ馴ヌ板屋ノ軒ノムラ時雨云々。時雨
 中務宮ハ正成カ許ニオハシマシツレト。帝ノ
 角十ラセ給ヒヌレハ。今ハ用斐ナシトテ。ソレ
 モ都へ入セ給ヒテ。佐々木判官時信ト云者ノ
 家ニ渡リ給ヒヌ。一ツ御腹ノ座主ノ法親王モ
 尊長井高廣トカヤ云者。預リ奉ル。帝遠ク遷ラ
 セ給ハシ程。此御子達モ。ヲノカ散トニ成給フ

ヘレナト聞ヘケリ。春宮ハ世ヲ慎テ。六波羅ニ
 渡ラセ給フ。先帝ハ冠ノ為ニ同御宿リ。蘆垣ハ
 カリヲ隔ニテオハシマス。サテ例ノ吾妻ヨリ。
 御使登レリ。代コノ例トカヤトテ。秋田城介高
 景。二階堂出羽入道道蘊トカヤ云者ソ參レル。
 西園寺大納言公宗ニ事ノ由申テ。春宮御位ニ
 即給フ。サルヘキ御中ト云ナカラ。今日明日ト
 ハ見ヘサリツルニ。最目出タシ。サテ六波羅ヨ
 リ。此度ハ尋常ノ行啟ノ儀式ニテ。持明院殿ヘ

入セ給フ。兩院モ引刷ヒタル御幸ノ由ナリ。舊
 内裡ヘ。新帝遷ラセ給フ。上達部殘ナク仕ル。院
 モ後伏見常磐并殿ニオハシマシテ。世ノ政聞シ
 メセハ。後宇多院ノ昔。思出ラレテ哀ナリ。イツ
 シカ十月十二日。令旨下サレテ。前ノ御代ノ人
 人。大中納言宰相總テ十人。宣房。公明。藤房。具行。
 隆資。實世。實隆。季房。隆重。忠顯。司罷ラル。由聞
 エ。懸ルニツケテハ。一ツ御宗ノ三持明院。今ハ
 ワク方ナク定リ給フヘキカト。世ノ人モ思ヒ

聞ユル程ニ龜山院ノ御流ノ絶ヘキニハアラ
 ストニヤ先坊ノ良那一宮ヲ康仁太子ニ立奉リ御
 乳母雅藤宰相ノ法性寺ノ家ニ渡ラセ給ヘル
 ヲ土御門高倉ノ先坊ノ御跡へ入奉リテ十一
 月八日歷代皇紀皇年代畧記紹運錄云元弘元年十一月八日康仁立太子而元弘日記裏書作七且非也坊ニ定リ給フ傳ニハ久我右大臣長
 通大夫ニ中院大納言通顯成給フ云々
 ○光明寺藏書殘篇云九月十八日戊辰東使秋田城介殿二
 階堂出羽入道殿京著自路次六波羅北方被參即南方

御入十九日持明院殿本新土御門殿御幸春宮
 常磐井殿行啟六波羅南北門前祇候依此裏三須
 雅樂殿二字彦四郎參向關東畢云々
 十月十三日春宮自土御門殿御所行幸内裏供
 奉人々
 栗田口大納言忠輔 堀河大納言具親
 中宮大夫實忠 西園寺大納言公宗
經通左大將 右大將
 大炊御門中納言冬信 中納言中將良基

西園寺中納言 公重

花山院中納言 長宣

有光朝臣 六條宰相中將

光顯朝臣 兼室宰相

少納言

國持

辨 左中辨

宗兼 右少辨

為治 權右少辨

房光

次將

左

白河中將

伊宗朝臣

土御門中將

通房朝臣

一條中將

實材朝臣

一條中將

資兼朝臣

持明院少將

房保朝臣

中院少將

通園朝臣

堀河少將

定宗朝臣

坊門少將

季隆朝臣

富小路少將

忠季朝臣

坊門新少將

俊平朝臣

右

白河中將

伊俊朝臣

九條中將

為顯朝臣

三條少將

實繼朝臣

藤井中將

嗣家朝臣

二條少將

資持朝臣

一條少將

公富朝臣

三條少將 公世朝臣

清水谷少將 季賢朝臣

左衛門府

勢大夫判官 章兼

美濃判官 田使全職

右衛門府

中原職貫

左兵衛府

左兵衛權佐 光季

九條少將 行輔朝臣

大官大夫判官 園秋

越中判官 中原清量

左兵衛權佐 宗光

右兵衛府

右兵衛佐 重顯

職事

頭內藏頭 隆蔭朝臣

藏人少輔 國俊

御後殿上人

治部少輔 康長朝臣

赤坂城軍 附楠詐自害落城事

遥乙十東國ヨリ上リ夕ル大勢トモイニ夕近江

國へ王入升ル前二。笠置城既今落ケレハ按諸實

陪與本文異既出于上段又按光明寺藏書東兵圍赤坂城者與本文不同詳出于下無念ノ

事二思ヒテ一人王京都へハイラヌ或ハ伊賀伊

勢ノ山ヲ經或ハ宇治醍醐ノ道ヲ要ヨリ楠兵衛正

成力タテマ籠リタル赤坂城へソ向ケル

○光明寺藏書殘篇云十月十四日陸奥守殿右馬

助殿長崎四郎左衛門尉二字楠木城之由兩六

波羅被一字兩使於北方三字談云々右馬助殿

長崎殿領狀云々陸奥守殿所勞云々十五日楠

木城一手東自宇治至于大和道陸奥守河越參

河入道小山判官佐々木近江入道佐々木備中

前司千葉太郎武田三郎小笠原彦五郎諏訪祝

高坂出羽權守島津上總入道長崎四郎左衛門

尉大和彌六左衛門尉安保左衛門入道加治左

衛門入道吉野執行一手北自八幡至于佐郎路

武藏右馬助駿河八郎千葉介長沼駿河權守小

田人々佐々木源太左衛門伊東大和入道宇佐

美攝津前司薩摩常陸前司工藤二郎左衛門尉

湯淺、人_二和泉國軍勢_一。一手_南自山崎至于天王寺、大路、仙馬、越前、入道、遠江、前司、武田、伊豆、守、三浦、若狹、判官、澁谷、遠江、權守、狩野、彦七、左衛門、尉、狩野、介、入道、信濃國軍勢。一手、伊賀路、足利、治部大輔、結城七郎、左衛門、尉、加藤、丹後、入道、加藤、左衛門、尉、勝間田、彦太郎、入道、美濃國軍勢、尾張國軍勢、石河、河原、ヲ、打過、城、ノ、有、様、ヲ、見、遣_ハ。俄_ニコ_レシ_ラヘ_タリ_ト覺_テ。ハカハカシク_ハ斬_テモ掘_ス。纒_ニ堀_一重塗_テ。方_一一二町_一。今川家、北條家、南都二八過_レト

本。作。二。三。町。為。得。

覺タル其内ニ。櫓_二三、十カ程カキ並_{タリ}。是ヲ見ル人コトニ。アナ哀_ノ敵ノ有様ヤ。此城我等カ片手ニ載テ投ルトモ投ツヘシ。哀セメテ如何ナラ不思議ニモ。楠_一一日コラヘヨカシ。一日。金勝院楠高名シテ。恩賞ニ預ラント思ハヌ者コソ無リケレ。并レハ寄手三十萬騎ノ_{毛利家。天正本。作。二十萬。此。上。笠。置。軍。段。}云。關東勢上、洛都合、二、十、萬、七、千、六、百、餘、騎、云、々。可、井、見、勢、ト、モ、打、寄、ル、ト、均、ク、馬ヲ踏放千踏放千。塹ノ中ニ飛入。櫓ノ下ニ立並テ。我先ニ打入ントソ争ケル。正成ハ元來籌ヲ帷

新編太平記

四十一

幄ノ中ニ運シ。勝コトヲ千里ノ外ニ決セント。陳
 平張良カ肺肝ノ間ヨリ流出セルカ如クノ者十
 リケレハ。究竟ノ射手ヲ二百餘人二百。毛利家城
 中ニ籠テ。舍弟七郎ト按。系圖。各正。後改。正季。詳第十六卷。和田五
 郎正遠ト按。系圖。正遠者正成父也。正成父有異
 三百餘騎ヲ差副テ。ヨソノ山ニソ置タリケル。寄
 手ハ是ヲ思ヒモヨラス。心ヲ一片ニ取テ。只一揉
 二揉落サント。同時ニ皆四方ノ切岸ノ下ニ著タ
 リケル處ヲ。櫓ノ上矢間ノ陰ヨリ。差誥引誥鏃ヲ

揃テ射ケル間。時ノ程ニ手負死入千餘人ニ及ヘ
 リ。東國勢トモ案ニ相違シテ。イヤイヤ。此城ノ體
 タラク。一日二日ニハ落ニシカリケルソ。暫陣
 ヲ取テ。役所ヲ構ヘ。手分ヲシテ。合戦ヲイタセト
 テ。攻口ヲ少引退キ。馬ノ鞍ヲ卸物具ヲ脱テ。皆帷
 幕ノ中ニソ休居タリケル。楠七郎。和田五郎。遙ノ
 山ヨリ直下シテ。時刻ヨシト思ヒケレハ。三百餘
 騎ヲ二手ニ分。東西ノ山ノ木陰ヨリ菊水ノ旗ニ
 流。松ノ嵐ニ吹靡カセ。靜ニ馬ヲ歩ニセ。煙嵐ヲ捲

新編太平記

四十一

テ推寄タリ。東國勢是ヲ見テ。敵カ御方カト。夕メ
 ラヒ怪シム處ニ。三百餘騎ノ勢共。兩方ヨリ闘ヲ
 ドツト作テ。雲霞ノ如ク驟キタル三十萬騎カ中
 へ。魚鱗懸リニ懸入。東西南北へ破テ通り。四方八
 面ヲ切テ廻ルニ。寄手ノ大勢アキレテ陣ヲ成兼
 タリ。城中ヨリ三ノ城戸ヲ同時ニ颯ト排テ二百
 餘騎鋒ヲ並テ打テ出。手サキヲマハシテ散。ニ
 射ル。寄手サシモノ大勢ナレトモ。纒ノ敵ニ驚駭
 テ。或ハ繫ケル馬ニ騎テ。アホレドモ進ニス。或ハ

弛セル弓ニ矢ヲハケテ。射ントスレトモ射ラレ
 ス。物具一領ニ二三ノ人取附。我ヨ人ノヨト引合ケ
 ル其間ニ。主討ルレトモ從者ハ知ス。親討ルレト
 モ子モ助ケス。蚊ノ子散スカ如ク。石河河原へ引
 退ク其道五十町カ間。馬物具ヲ捨タル事。足ノ踏
 所モ無リケレハ。東條一郡ノ者共ハ。俄ニ德附テ
 ソ見ヘタリケル。サシモノ東國勢。思ヒノ外ニ仕
 損シテ。初度ノ合戦ニ負ケレハ。楠カ武畧。侮リニ
 クレトヤ思ヒケン。吐田檜原邊ニ各打寄タレト

毛頓テ又推寄ントハ擬セ入。此ニ暫控ヘテ。畿内
 ノ案内者ヲ先ニ立テ。後攻ノナキ様ニ。山ヲ驅迫
 シ家ヲ焼拂テ。心易ク城ヲ攻ヘシナト。評定アリ
 ケルヲ。本間澁谷ノ者共ノ中ニ。親討レ子討レタ
 ル者多カリケレハ。命生テハ何カセシ。ヨシヤ我
 等カ勢計ナリトモ。馳向テ討死セント憤ケル間
 諸人皆是ニ勵カレテ。我モ我モト馳向ケリ。彼赤
 坂城ト申ハ。東一方コソ。山田ノ畔重クニ高ク。少
 難所ノ様ナレ。三方ハ皆平地ニ續タルヲ。塹一重

二堀一重塗タレハ。如何ナル鬼神カ籠タリトモ
 何程ノ事カ有ヘキト。寄手皆是ヲ悔リ。又寄ルト
 均ク塹ノ中切岸ノ下ニテ攻附テ。逆茂木ヲ引ノ
 ケテ打テ入シトシケレトモ。城中ニハ音モセス。
 是ハ如何様昨日ノ如ク。手負ヲ多ク射出シテ漂
 フ處ヘ。後攻ノ勢ヲ出シテ。揉合シスルヨト心得
 テ。寄手十萬餘騎十萬。毛利家。北條家。金勝院。南都本。作一萬。ヲ分テ。後
 ノ山ヘ差向テ。殘ル二十萬騎二十。金勝院本。作十萬。稻麻竹
 葦ノ如ク城ヲ取卷テソ攻タリケル。懸リケレト

大坂城

五十一

王。城中ヨリハ矢一筋ヲモ射出サス。更ニ人アリ
 トモ見ヘカリケレハ。寄手彌氣ニ乗テ。四方ノ堀
 二手ヲ懸。同時ニ上リ越シケル處ヲ素ヨリ
 堀ヲ二重ニ塗テ。外人堀ヲハ切テ落ス様ニ拵タ
 リケレハ。城中ヨリ四方ノ堀ノ鈎繩ヲ一度ニ切
 テ落シタリケル間。堀ニ取附タル寄手千餘人。壓
 ニ打レタル様ニテ。目計ハタラク處ヲ大木大石
 ヲ投懸投懸撃ケル間。寄手又今日ノ軍ニモ七百
 餘人討レケリ。東國勢共。兩日ノ合戰ニ手コリラ

シテ。今ハ城ヲ攻シトスル者一人モナシ。只其近
 邊ニ陣ヲ取テ。遠攻ニコソレタリケレ。四五日
 カ程ハ筒様ニテ有ケルカ。餘ニ暗然トシテ守リ
 居タルモ云甲斐ナシ。方四町ニタニ足又
方一二町。今根。此上。赤坂城。 平城ニ敵四五百人籠タルヲ。東
 八箇國ノ勢共力攻兼テ。遠攻シタル事ノ淺ニシ
 カヨナト。後ニテモ人ニ笑レレ事コソ口惜ケレ。
 前ニハハヤリノ云、楯ヲモツカス。攻具足ヲモ
 支度セテ攻レハコソ。ソ、口ニ人ハ損レツレ。今

新編 太平記 卷三

五十一

度ハ手段ヲ替テ攻ヘシトテ。面ニ持楯ヲハカ
 七。其面ニイタメ皮ヲ當テ。輒ク討レ。又様ニ拵テ
 カツキツレテソ攻タリケル。切岸ノ高ナ斬ノ窪
 井。幾程モナケレハ。走懸リテ塀ニ著シ事ハ。最安
 ク覺ケレトモ。是モ又鈎塀ニテヤ有ラシト危ニ
 テ。左右ナク塀ニハ著ス。皆塹ノ中ニツリ漬リテ。
 熊手ヲ懸テ塀ヲ引ケル間。既ニ引破ラレヌヘフ
 見ヘケル處ニ。城中ヨリ柄ノ一二丈長キ杓ニ。熱
 湯ノ沸翻リタルヲ酌テ懸タリケル間。喉ノテヘ

シ綿カニノハツレヨリ。熱湯身ニ透テ燒爛ケレ
 ハ。寄手堪兼テ。楯モ熊手モ打捨テ。ハツト引ケル
 見苦シサ。矢庭ニ死スル迄。コソ無レトモ。或ハ手
 足ヲ燒レテ立モ舉ラス。或ハ五體ヲ損シテ病臥
 ル者天正本作死。二三百人ニ及ヘリ金勝院本作三四百人
 寄手段ヲ替テ攻レハ。城中巧ヲ替テ防キケル
 間。今ハ兔モ角モスヘキ様ナクシテ。只食攻ニス
 ヘシトソ議セラレケル。懸リシ後ハ一向軍ヲ止
 テ。己カ陣ニ櫓ヲカキ逆茂木ヲ曳テ。遠攻ニコ

參事太平記 卷三

五十二

ソシタリケレ。是ニコソ中ニ城中ノ兵慰ム方モ
 ナク。氣モ疲レヌル心地ニテケル。楠此城ヲ構タ
 ル事暫時ノ事ナリケレハ。ハカハカシク兵糧十
 十用意モセサレハ。合戰始リテ。城ヲ圍シタル事
 僅二十日餘ニ。城中兵糧盡テ。今四五日ノ食ヲ殘
 セリ。懸リケレハ正成諸卒ニ向テ云ケルハ。此間
 數箇度ノ合戰ニ打勝テ。敵ヲ亡ス事數ヲ知スト
 イヘトモ。敵大勢ナレハ。敢テ物ノ數トモセス。城
 中既ニ食盡テ援兵ナシ。元來天下ノ士卒ニ先夕

チテ。草創ノ功ヲ志トスル上ハ。節ニ當リ義ニ臨
 テハ。命ヲ惜ムヘキニ非ス。然リトイヘトモ。事ニ
 臨テ懼レ。謀ヲ好テ為ハ。勇士ノスル所ナリ。サレ
 ハ暫此城ヲ落テ。正成自害シタル體ヲ。敵ニ知セ
 ント思フナリ。其故ハ正成自害シタリト見及ハ
 ハ。東國勢定テ悅ヲナシテ下向スヘシ。下ラハ正
 成打テ出。又上ラハ深山ニ引入。四五度カ程東國
 勢ヲ惱シタランニ。ナトカ退屈セカラン。是身ヲ
 全フシテ。敵ヲ滅ス計畧ナリ。面々如何計ニ給フ

ト云ケレハ。諸人皆然ヘシトソ同シケル。サラハ
トテ。城中ニ大ナル穴ヲニ、丈許掘テ。此間塹ノ中
ニ多ク討レテ伏タル死人ヲ。二三十人穴ノ中ニ
取入テ。其上ニ炭薪ヲ積テ。雨風ノ吹灑ク夜ヲソ。
待タリケル。正成力運ヤ天命ニ叶ケシ。吹風俄ニ
沙ヲ揚テ。降雨更ニ篠ヲツクカ如シ。夜色窈冥ト
シテ。檀城皆帷幕ヲ垂。是ソ待所ノ夜ナリケレハ。
城中二人ヲ一人殘シ留テ。我等落延ニ事。四五町
ニモ成ヌラント思ハンスル時。城ニ火ヲ懸ヨト

云置テ。皆物具ヲ脱又手毛利家。天正本云。物具
紛レテ。五人三人別ニニナリ。敵ノ役所ノ前。軍勢
ノ枕ノ上ヲ越テ。閉ト上落ニケリ。正成長崎力勝金
院本云。長崎四郎判官高貞厩ノ前ヲ通ケル時前。天正敵是ヲ
見附テ何者ナレハ。御役所ノ前ヲ案内モ申サス。
忍ヤカニ通ルソト咎ケレハ。正成是ハ大將ノ御
内ノ者ニテ候カ。道ヲ踏違テ候ケルト云捨テ。足
早ニソ通ケル。尤ツル者サレハコソ怪シキ者ナ
シ。如何様馬盗ト覺ルソ。只射殺セテ。近ト走

参考本記 卷三

五十五

寄テ。眞直中マコトナカヨリ射タリケル。其矢正成力臂ノ懸
リニ答テ。シタ、カニ立ヌト覺ケルカ。スハタナ
ル身ニ少モ立スシテ。筈コヲ返シテ飛返ル。後ニ其
矢ノ痕ヲ見レハ。正成力年比信シテ讀奉ル觀音
經ヲ入タリケル。膚ノ守ニ矢中テ。一心稱名ノ二
句ノ偈ニ。矢ナキ留リケルコソ不思議ナレ。正成
必死ノ鏃ヤハニ死ヲ遁レ。二十餘町落延テ跡ヲ顧ケ
レハ。約束ニ違ハス。早城ノ役所トモニ火ヲ懸タ
リ。寄手ノ軍勢火ニ驚テ。スハヤ城ハ落ケルソト

テ。勝關ヲ作テ。アミスナ漏スナト騒動ス。燒靜リ
テ後城中ヲ見レハ。大ナル穴ノ中ニ炭ヲ積テ。燒
死タル死骸多シ皆是ヲ見テ。アナ哀ヤ正成ハヤ
自害ヲシテケリ。敵ナカラモ弓矢取テ。尋常ニ死
タル者カナト。譽ス人コソ無リケレ

○島津家。毛利家。天正本。竝云。其後楠ハ。宗徒ノ一
族等ニ相談シテ。紀伊ト河内ノ界。金剛山ト云
山ニソ入ニケル。此山ト申ハ。山伏巡禮ノ峰。大
峰葛城ノ頂ナリ。靈驗ノ由來ヲ尋レハ。昔文武

卷之三

五十六

天皇御宇二。役優婆塞修行ノ地ナリ。此、下載、役、小角、始、末、
今、除、懸ル行者ノ。止事ナク住給ヒシ所ナレハ。
左右ナク行業功淺キ人々ニモ至サレハ。人敢
テ知事無リケリ。彼薰修ノ靈場ヲ改テ。抖擻ノ
道ヲ塞合戰ノ要害ニ構ルコト。其恐ナキニア
ラ子トモ。王法ト佛法ト雙テ盛衰有ヘケレハ。
今十善ノ天子。忽ニ武臣ニ惱サレテオハレシ
ス。其宸襟ヲ休メ奉ランカ爲ニ。義兵ヲ起ス事。
靈神モナトカ納受シテ。凶徒征伐ノ神助ヲ加

ヘラレサラレト。頼思ヒケルニヨリテ。地利ノ
堅キ事モサレ事ナレトモ。先ハ懸ル深慮アリ
テ。楠ハ此山ニ。城郭ヲハ構ケル。矢石ノ堅ニ於
テ命ヲ輕スル。是忠貞ヲ重スル故ナリト云事
ヲ知ケリトテ。正成カ武畧ヲ譽ヌ者ハ無リケ
リ。云

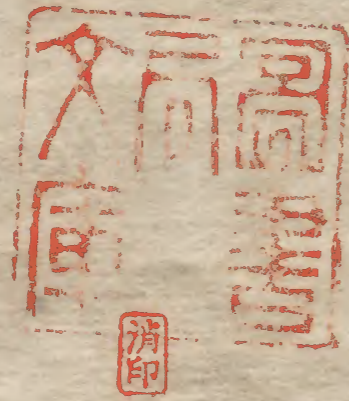
櫻山四郎入道自害事
去程ニ櫻山四郎入道ハ。金勝院本作兵衛入道茲俊備後國半
國許打從ヘテ。毛利家北條家天正本云。國中大夫畧打從云。備中ヘヤ越

二シ。安藝ヲヤ對治セシト案シケル處ニ笠置
 城ヲ落サレ給ヒ楠モ自害シタリト聞ヘケレハ
 一旦ノ附勢ハ皆落失又今ハ身ヲ離又一族年來
 ノ若黨二十餘人ソ殘ケル此比コソアレ其昔ハ
 武家權ヲ執テ四海九州ノ丹尺地モ殘ラサリケ
 レハ親シキ者モ隱シ得ス疎ハシテ憑レス人
 手ニ懸リテ尸ヲ曝サレヨリハトテ當國一宮へ
 參リ按吉備津宮神孝靈帝皇子彦五十狹八歳ニ
 成ケル最愛ノ子ト二十七ニ成ケル年比ノ女房

トヲ刺殺シテ社壇ニ火ヲ懸己カ身モ腹ガキ切
 テ一族若黨二十三金勝院本云氣比宮越前守人
彈正西山左馬助黑髮彌七今村主馬皆灰燼ト成
 入道其外一族若黨三十餘人云々
 テ失ニケリ抑處コソ多カルニ態社壇ニ火ヲ懸
 燒死ケル櫻山カ所存ヲ如何ト尋ルニ此入道當
 社ニ首ヲ傾ケテ年久シカリケルカ社頭ノ餘ニ
 破損シタル事ヲ歎テ造營シ奉ラント云大願ヲ
 發シケルカ事大營ナレハ志ノ三有テカナシ今
 度ノ謀叛ニ與カシケルモ專此大願ヲ遂ニカ爲

ナリケリ。サレトモ神ハ非禮ヲ享給ハサリケル
 ニヤ。所願空クシクシテ自害本文誤作討死今依毛利家本改之セ
 トシケルカ。我等此社ヲ燒拂タラハ。公家武家ト
 モニ己コトヲ得ズシテ。如何様造管ノ沙汰有ヘ
 シ。其身ハ縱タヒ奈落ノ底ニ墮タ在リス。トモ。此願ヲタニ
 成就シナハ。悲カシムヘキニ非ス。ト勇猛ノ心ヲ發
 シテ。社頭ニテハ燒死ケルナリ。熱垂跡ヒ和光ノ悲
 願ヲ思ヘハ。順逆ノ二緣何シモ濟度利世ノ方便
 ナレ。今世ノ逆罪ヒヲ翻ヒシテ。當來ノ値遇ヒトヤ成ナ

ト。是モ憑タハ淺カラスソ覺ケル



參考太平記卷第三

