

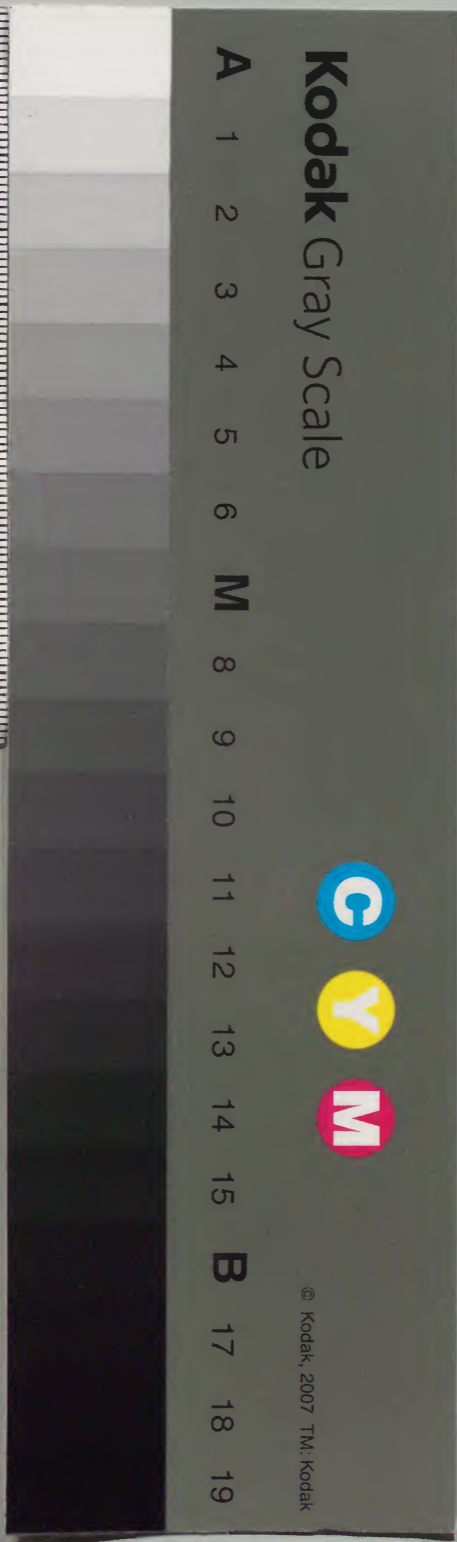
丹鶴叢書

春記伍

和書門			
二九三六四	一〇八	一五	四
類	號	函	架
冊	冊	冊	冊

內閣文庫			
二九三六四	一五	二六	二
和書	號	函	冊
類	冊	冊	架

內閣文庫			
番號	和	29364	
冊數	154	(18)	
函號	216	2	



神祇官
後庫印

御物
印

福津
印

今月御物
右

春記
長曆
二年十二月記
内一二九三九號

參御堂畢者今日不參入依故障也入夜歸住所

是小屋也自明日内御物忌也今夕不參籠也

四日庚申天暗御堂御八講結願也今年無立義事依中宮御事致

云々此度誦師真範僧都也午尅許參開白殿而御物忌也仍自

門外歸去即參御堂一家上達部在簾中云々自餘

公卿參入如例有饗饌云々事畢著堂前座二講畢

行香畢間予退出布施殿上人食後參内宿侍今明

御物忌也昨夜不參籠之今日早旦渡東宅令修理

冊
鳥
籠
書

也
 五日辛酉天霽今日故中宮女二宮御百日也早旦
 叅御前奏云俊平朝臣來七日叅齊宮往還間可給
 藏人所餘之由所申也仰云雖地下人或向温泉之
 輩給所餘是例也何況叅齊宮之人是如公事也早
 觸開白可左右者午尅許奏道平所進七所御後勘
 文勘別云在仰云早可行者即下給令候御厨子畢呂
 時親於藏人所令勘申日時勘云今月廿八日乙酉
 酉二點來月五日辛卯酉二點者先經內覽可奏也
 其事為使可行之由仰藏人尤衛門尉賴資畢頭辨

戊申春記

令予奏云開白令奏云女二宮今日御百日也令補
 親王給并可給別封之事可被下宣旨也予奏之仰
 云依譜者又令奏云可仰何上卿哉仰云可仰春宮
 大夫者先是頭辨令奏親王御名字云々襟子云々
 仰云內大臣以經家令奏云娘叅入可候西北對
 藥殿藏人者其由觸開白之後可作其所之由可仰
 經家此旨可仰經浦朝臣者即仰畢今日經成於藏
 人所令勘申廿一社奉幣日時云々是舊御願也可
 右東遊神樂并十列等云々子細後日可尋記入夜
 叅開白殿先是諸卿已下叅入著座土達部座在東
對母屋殿上人

十為後書

座在同對面予著行經上依闕其所也若思直欵最
 庇市唐庇也初更不避座次而今遂以如之可嘲々々此間內府
 被參入殿上人上薦不避座下薦盃酒兩三度之後
 供御前物御臺修理大夫經任卿陪膳殿上四位五
 位役送畢兩貫首不役畢其後運折橫百合置御前
 地下人役之良久之後事畢內府已下退出給畢此
 間頭辨親王并別封事仰東宮大夫於里亭仰之如
 何云々予即退出今日無祿事若依故宮御周忌內
 欵今夕仰云祭主事尤有畏思事凡夫難叶神意耳
 仍密々自今夜於石燼壇三箇夜許以祭文可祈申

戊申 春記

之恐主誤

也其祭文密令下見給是祭之事也云々
 六日壬戌天暗早旦渡東宅行造作修理事等宿殿
 令曹也以府夫等令破也又人々可出夫之由令仰
 畢貧困之人非有其力但此修理新故參州存生之
 時兼所給也築垣又如此申時許參右府命云八日
 可定申祭主事而內并開白御物忌也觸事可無便
 也以此旨可申開白者又參督殿祭主定尤所恐思
 也雅兼一夜夢云男并童部等四五人許各如鐵鏈
 之物云祭主定能申道理者此切懸可全固若申非
 道者可打壞者此夢深所恐思也但先日定舉申輔

丹鳥書

宣以何事今可變改哉如何之者予即參閣白殿而
 早渡給高陽院畢者仍直參內參御前奏雜事等畢
 退歸定親云今朝閣白為使頭辨被奉折橫物百合
 今日差分使之被奉所入畢者入夜參閣白殿以隆
 佐朝臣令覽御稜日時勘文云時親進之次令申云道平
 進此勘文然者件御稜以道平可令奉仕欵之由有
 天氣又申云右府令申云八日祭主定也而內并殿
 御物忌為之如何者返仰云御稜日時文早可奏至
 于陰陽師只今時親為上薦又進日時勘文以彼令
 奉仕有便欵抑可隨御定八日定事以右大臣申白

戊申春記

可奏者即參內奏日時勘文之次奏右大臣申白仰
 云御稜以時親可令奉仕事依詰其文下給定事兩
 所物忌轉傳間猶有不慥事件事不可默止至于吾
 物忌不可忌也閣白猶可參入也面可相定事也以
 此旨可仰閣白者即又參閣白殿以隆佐令申此旨
 仰云至于私物忌不可申左右但明夕可參籠御物
 忌而日次不宣仍不可參入當日破御物忌又參候
 尤可無便猶面可兼者延日有此定如何又唯不參
 候猶有此定尤可吉欵以此旨可奏者入夜景難歸
 參仍退私明曉可奏也日時勘文授藏人賴資畢為

丹鳥書

行彼事也陰陽師進支度隨彼支度令成內藏寮譜
 奏云々陰陽師一人藏人一人相共行此事云々及
 四五日云々子細彼日可記注開白殿御氣色似忽
 緒公事仍不令參入給欵內府娘入內事被定廿一
 日已畢依此等事深有愁悶云々
 七日天或天暗早旦參內奏開白返奏自仰云明日
 定事尤大事也件祭主度々改定皆有由緒非一人
 之愚定猶參入尤可吉至于內物忌不可忌者猶過
 多日尤有畏事也以此自重可仰開白者即參彼殿
 以隆依令申即出遇給被命云破物忌參入事甚安

戊申春記

午後陰
 皇后宮大夫參
 入定申廿一社
 奉幣使亦并奏
 宣命亦也
 右裏書以朱唇之

事也但吾已不善之內入先日託宣不觸右大臣直
 先觸皇后宮大夫可及奏聞之由云々祭主事雖無
 託宣尤有恐何況度々依託宣改定凡夫之心豈可
 叶神意哉更難申左右事也雖參入不可預其議者
 也此間被命之事太多不遑記大略似不可被參入
 歟云々又參內申此自仰云開白憚思事一端之道
 理也然而祭主事依國不紕行遷宮夜事雖無載託
 宣豈可無其罪科哉但至于配流事深依敬神公家
 所行也次補兼興事有不可選一門託宣之內為副
 官上薦又諸卿多舉之仍補任之而又託宣云兼興

子鳥養書

科大拔者也早可解却者仍解却此度託宣不被宣
 一二門性操善惡之由被各拔科之事誠數雖改定
 又非無由緒雖然豈可默心哉猶以明日可定補也
 抑補祭主事依年勞欲將選堪能者欲如何元房以
 六位補此職彼時有官之輩無氏人上薦欲輔親自
 舊吏被補之其時無可然之氏人欲是尤可有尋事
 也又齊宮十五日參宮給俊平有服不參入以定成
 遣之如何此未業內人可仰開白者又參開白殿申
 仰旨等又被返奏云明日可被定補尤可吉不可延
 引事也元房輔親亦間事可令尋勘之由可被仰右

戊申春記

大臣也定成遣齊宮事尤可然事也者予又參內奏
 此由畢即遣仰定成已畢參右府元房輔親亦補祭
 主事等可令勘申之由仰之畢退出歸參本家令修
 理寢殿也入夜參內此間右府給勘文云云大祐
 安則補祭主依無上薦氏人權大祐元房補祭主無
 上薦氏人也散位輔親朝臣補之此間有少副大中
 臣理望權少副同千枝然而依輔親為二門氏人補
 祭主者件勘文在別仍不具記也予即參開白殿先
 是殿下在客亭予令進覽命云安則元房事依無上
 薦被補之由無疑但輔親事理望千枝依一門不補

丹鳥叢書

但其時亦損少祐間無二門氏人欵其事重可被尋仰
 之由可奏者予即忝內奏勘文之次奏開白疑申之
 由仰云可然事也早仰右大臣可令勘申其由者仰
 云今日令皇后宮大夫定諸社奉幣事而依重日以
 明日可令定申也汝可奉仕賀茂社使也以侍臣亦
 為其使也金銀神寶并十列東遊神樂等尋先例可
 奉也五六日間可畢也云々子細後日可尋記也以
 書狀令申右府畢即有勘申之御返事祭主申文亦
 今日內覽并奏聞候御所明日可下給也輔宣元範
 為輔賴宣等申文也為輔賴宣是散位者也

戊申 春記

八日甲子陰暗不定時々白雨又白雪交降自今日
 四箇日御物忌也早旦束帶忝御前被仰云輔親補
 祭主之時有御卜之由先度有此云々若有所覺哉
 是誰說哉又外記勘文云元房補祭主之時依無氏
 人上薦補之者而為輔元範申文云元房補祭主之
 時能宣為上薦而依年勞先以元房被補祭主者与
 外記勘文已以相違也此由亦可尋向欵又今日猶
 必可忝入之事亦可仰開白者即忝彼殿依御物忌
 以章信朝臣於門外令申此旨被返奏云輔親被補
 之時有御卜之由先度有此云々然而依不注文薄

默止畢彼時上違部是右大臣也定記置欵且被問
 仰且又可被問外記之由同可被問右大臣也元房
 事為輔等申文与外記勘文相違事同以為輔元範
 并外記勘文下給右大臣可尋問之由可被仰下也
 抑自昨日乱風病葑動不能忝入之由同可奏者此
 間大外記賴隆真人為右府御使忝此御門下令章
 信朝臣申云右大臣殿御消息云今日可定申祭主
 事也而諸卿悉以申故障不忝入獨身忝入不可定
 申也又不堪定事右大辨經輔又觸穢云々仍停止
 為之如何者聞白即被仰予云右大臣令申之旨如

戊申春記

此早以此由可奏者予即忝内以定親一一令奏聞
 仰云御卜并勘文并申文相違事早可仰右大臣抑
 今日定事諸卿不忝入何為哉十五日以前可定申
 之由可仰者予又忝聞白殿令申此旨仰云早可仰
 賴隆者即仰畢便付元範等申文可奏右府之由示
 之又其事遂可被仰賴隆也仍内人所授也予退出
 入夜忝右府申子細事等命云仰事等以外記可令
 勘申也又十五日以前已無日次以廿日定申如何
 此由可奏者即忝替殿而自今日三箇日丙穢者仍
 不着座退出忝内宿侍

九日乙丑夫暗今日以金銀神寶并御幣被奉遣伊勢大神宮是舊御願也廿廿社內事也午刻許皇后宮大夫參入以藏人義經被奏宣命清書畢出向八省畢申刻可蒞遣云々今日伊勢一社計也申三點主上著御晝御裝束於石燼壇有御拜先供御半疊云々予依不束帶不袿候也今日依御物忌不御南殿也內府率子族參內見西北對并點定便所畢件對有納殿藥殿并御倉也納殿并藥殿皆移他所御倉又移丑寅角云々件事藏人右少辨經家兼行依親戚云々予宿所在此渡殿仍移御堂南廊也人々

戊申春記

云此間事亦猶不穩故云々只可以目々々々廿一日可入內給云々入夜參闈白殿依御物忌令傳申云右大臣令申云祭主事有可早定申之仰事而日次連々不宜十七日廿日是吉日也但十七日仍候吉書官奏廿日定申件事如何十七日無官奏者件事等可延引之故者返仰云々以此旨經奏聞可隨仰款予又參內以藏人章祐傳奏此旨仰云十七日有官奏之次有祭主定哉若有先例哉以此由可仰右大臣者予又參闈白殿令申此由仰云早可仰右大臣者即參右府申此由也内々被命云案此事尤

大事也先例只以宣旨被補不及儀定而數度改定
 又諸卿定不吉之由度々有託宣今又雖定申更難
 叶神慮意尤有事畏者也以御卜被決尤可吉欤若有
 先例者早可令隨其例給縱雖無其例有御卜更有
 何憚哉齊姬有卜定又先例被卜定字依使見應和
 御記准彼等有御卜是上計也公卿定申事指而不
 可申一定只可在勅定由定申欤又准叡慮猶於神
 意何仍以下定可為吉欤此由密々可奏達是上計
 也者尤可然事也叡替殿不著座申雜事退私不叡
 内依心神殊惱也

戊申春記

十日丙寅雨降入夜叡内宿侍藏人云今日陪膳不
 叡籠仍御膳闕畢當番人四位源少將乍申叡入之
 由不叡入有可召問之仰事者終理大夫叡入於南
 殿邊談話之間外記来云今日可有御躰御卜奏而
 上卿皆悉申障不被叡入尋先例納言以上不叡之
 時叡議有奏御卜之例以此旨申闕白殿命云依先
 例以叡議可令奏之由可奏者即以藏人義經令奏
 此奏仰云依譜者仍早可被奏之由示終理大夫者
 大夫即著陣畢御物忌時付内侍所由云々以此例
 令藏人先奏云々依仰付内侍所畢云々

十一日丁卯天暗依例不音奏依御物忌不入夜主
 上暑御晝御裝束於石爐壇有御拜事先以御半盞
 供之予奉御笏如例事畢入御今夜宿侍早旦參御
 前奏右府被示送之旨彼御消息云祭主事必可有
 御卜也不可被仰先例有無連夜有夢想恐懼無極
 云云仰云尤可然事也但猶有諸卿定之次可有卜
 筮事也者入夜仰云去新嘗祭不守刻限早畢是諸
 司不勤也今日神今食悞守刻限能可令勘行之由
 可遣仰行事辨許者即老小舍人遣仰畢今夜宿侍
 也刻許采女參御前奏供神物予奉畢又有大殿祭

雜御物忌猶以參入

十二日戊辰陰暗不足寒々早旦參開白殿申文書
 等外記勘文云被補祭主只依本官任日次等云々
 又有御卜之由無所見又元房天曆年任權大祐能
 宣天德年任大祐以任日次等不謂權心以元房先
 任祭主又為輔元範申云以不悞補任申能宣為上
 薦之由又輔親卿以氏人舉補祭主其時本官祐清
 光助年為氏人然而皆連暑舉輔親之由元範未所
 申也云々仰云早可奏但以本官任日上薦補祭主
 者副与輔又祐与祐之間可有分別其由可令勘申

也又仰云除日早以被行可為吉欵以頭辨可取氣
 色自始奉^背皆事之人也予申云内仰云祭主定猶以
 十七日可行之由可仰右大臣者命云早可仰者被
 命云件事以有御卜可為吉欵更不可通道理之故
 也他事等親所被命也即參内奏文書等畢本官何
 日事可向外記事可仰右大臣予即退出參右府申
 此由等畢^{祭主定十七日事也}參皆殿早退出給畢者小時
 退私渡西宅見修理畢入夜歸棧所
 十三日己巳天晴午刻許參開白殿以章信朝臣令
 申云右大臣以十七日可定申祭主事者明日明後

戊申春記

今日公家被立
 石清水奉幣使
 日也
 右裏書以朱分之

日内御物忌也而開白以頭辨令尋真偽已無御卜
 形仍不為御物忌之由被定仰畢又除日未廿五六
 日許可有之由開白被奏云予即參内奏復奏文
 陰陽寮申即奉下藤中納言今日右府參内給令不
 請續文堪申文給云晚頭退出給畢入夜退出候皆殿沐
 浴為潔齋也予明日可奉仕賀茂奉幣使仍所潔齋
 予宅有服者所他所也
 十四日庚午天晴巳時參内先是皇后宮大夫參内
 候陣頭云予參御前仰云尤近舞人亦可參后清
 水由可仰者即仰畢又尤舞人今一人不足免給番

子鳥書

長武助可奉仕此役之由官人等所申也武助依御
 馬御覽事日者候客座者也予奏此由仰云戒將來
 可免給者又仰藏人畢未時許被奏宣命畢上卿著
 陣座依召內藏頭師隆朝臣著膝突給石清水宣命
 畢師隆為件使也以頭弁先日被定件使而申姓者
 障仍替師經也令予又著陣膝突帶釵也即給賀茂
 宣命退歸此間少納言經成隨身兩社神寶叅於右
 衛門陣外各分兩社此間尤右陪從等菽哥笛音予
 以宣命令人神寶幸積為恐落失也即叅社頭自富
 小路北行經一條大路也予共所衆瀧口等三四人

戊申春記

也申刻叅著下御社先令昇立神寶有二具又有松
 尾社御祈也二具是兩度御願云々予取宣命先再
 拜次讀畢又再拜御幣祢宜持畢奉畢間廻御馬舞人
 廻次哥舞次神樂予此間在以府生紀基武假為人
 長事之作法如形云々事畢馳御馬畢叅上社御幣
 并神寶如例但二具也是舊二度東遊間予端笏
 立之神樂又畢退止此間馳御馬畢歸叅內於弓場
 殿邊給舞人陪從祿有卷內藏寮所儲也但每度不
 予叅御前仰云明日可有除目而關白風病菽動云
 彼不叅者不可行也以經輔重可遣示業內也者予

深更退私讀宣命如下御社其宣命授稱宜了

十五日辛未雨降已刻許藏人示送云今日除目已
仰畢開白殿可被參入者予尔驚先參替殿申兼擇
申文之樣等即參內充中辨資通云開白早被參女
院畢仰云早可令擇候申文等者予奏申文等於御
前擇定如例頭辨參入共以擇之此間開白殿入給
良久之後申文等先候開白御氣色擇之也此度申
文非幾也主上仰云檢非違使成道內裏燒七間點
定津頭材木賴宗卿材木少々在此中云々而其後
擲籠成道令返徵其替已畢又同定宗一夜向觀音

成道奉記

院邊之間於途中擲捕弓箭者之間其人云式部大
夫賴成即等也可有恩免者仍定宗優免云々此間
此人射定宗々々逃去畢有及傷也云々其由別當
有令奏事此事亦示開白畢可責賴成之由下宣旨
已畢以經浦於藏人所令仰畢但成通事開白不許
者此事先日有所聞密々予所奏也而忽被仰此由
太不便事也何為哉可然之運也開白并彼大納言
若有所聞者必成怨望其責及巨害故無益事也々
々々忠節尤無益故申時許擇申文畢供御裝束
如例開官外記奏畢置御硯莒傍如例云々子一刻

事也開白已下退出給右大臣內大臣大納言已下
 多以參入此後以經浦頗遣開白第是成道事云々
 三四度往反之後呂賴宗卿家司彈正弼定義於捨
 派違使廳可責問之由被仰右大臣已畢者是頭辨
 所談也尤可然之事也但予達此事尤可思事也
 無益申文等令納如例今夜上達部安重如例但無
 勸益失也頭取孟勸上達部者也

十六日壬申陰晴不定也時々降雨早旦擇定申文
 等令候御硯莒如昨闕官同入此中依無即奉仕御
 裝束之未時許開白殿參入給予以申文目錄覽之

戊申春記

此事惣不可然也而近代例云々右大臣已下參入

云々事燭事始也時許事畢尤大辨經輔右大辨資

通兼攝津國如元不便次第轉任但少納言經成任

尤少辨經家是本右少弁也但位階經成之下臈也

仍被加任其上欵略有例云々但經家共以為五位

藏人之上又為公卿子無心者也而經成更被加任

事雖有其例猶以不快事云々依御乳母聶欵云少

納言經信參河守長季坊官日向經成山城實行

自餘不違記耳修理大夫申大辨多有先例明聖之

昔又以如此今此兩大丞無才不覺者等也以修理

大夫被加任充善政也為朝為世也万人所望也而以次弟被任件兩人誠雖以理實如不被願世間上下愁吟云々世間事已以有若七欲辨黑白知虛耻之人不如早晦跡無益也今夜於御前有祭主定事主上被仰開白々々被示諸卿云々定申云祭主事度々雖定申已不叶神意皆以改替今又有此定更難可定申其實云々仰云為事何申云只以卜定可吉者仰云卜定事以道理之兩三可令卜欲將所望人者五六人有官散位等皆可令卜欲申云不知神意仍只以所望者等可令卜者左衛門督經通申云

戊申春記

猶以道理者兩三可令卜也者仰云少副輔宣為一門者之姓之疑何者諸卿申云輔宣實是二門者也公家皆知食也為一門養子是私事也專不可為一門又永輔元範異姓事先被搜真偽可令卜也各有證驗之文書等皆以隨身云々召彼文書可有一定者云々今夜仰云藏人頭事內大臣有申事如何此內可示開白者予忝彼殿申此由被申云內大臣所申兼畢只可在勅定者予即忝奏此由畢今夜宿侍心神殊惱仍不候殿上之

十七日美酉陰暗屢改時々降雨仰云藏人頭以信

長可仰下欵由可仰聞白者早旦叅彼殿申此由被
 申云兼畢但令聞女院給可有一定者予歸叅奏此
 旨畢未時許仰云頭事申女院畢早有補任之御返
 事至于今可仰下也此由又可觸聞白者又叅又申
 此由此殿自今日有犬死仍以復命云兼畢早可被
 仰下者李御讀經并荷前使定事速難叅入可被仰
 他上卿之由右府所被仰也予申聞白命云早奏此
 旨可改仰内大臣者又令申有外記勘文候祭主早
 可奏者予即歸叅奏此旨等仰云以信長朝臣可補
 藏人頭之由可仰下者予即仰出納為國畢今日人

戊申春記

人奏慶尤大辨已下叅入奏賀去夜依申日不奏云
 如何資仲奏之云々今日無陪膳仍予陪膳畢入夜
 信長叅入奏賀之藏人義紹奏畢付簡畢信長即退
 出畢予叅女院御念佛子夜歸叅今日被立奉幣使
 等早旦皇后宮大夫叅入奏宣命云々大原野使經
 李稻荷信長祇菌經成吉田經成於后燼壇有御拜
 供御半疊如例又去十六日被立此使等松尾行經
 平野梅宮經家北野經信已上有神寶并十列東遊
 神樂等左右相分勤此役云々遠社給祿并饗穀倉
 藏寮亦云々

丹鳥叢書

十八日甲戌天暗早旦退出自今日四箇日御物忌也修理大夫消息云今日可立弓塲殿東對北方立子午屋二字之內也先日行事經成所仰也而陰陽頭孝秀云近日土入不可堀穴廿二日土出而土公遊東自御所已當東不可犯土其後土用々々畢王相在東者此由觸經成之處慶賀之人不可知如此之事者經成所答大奇事也件事尤大辨所奉行也其次行事經成也而皆以謝遣云々下官可申開白之由令其報答已畢此間經成來談如匠作命太奇之申時許參開白殿於門外令申匠作被申之旨仰云太不便事也

戊申 春記

今年內可立事也居士居其上立件屋如何雖土公入是恒例也但召陰陽師問其由可左右又可奏聞者予又申云今日御衰日如何仰云非寢屋強不可被忌欵但可在勅定又可問陰陽師者予參內以藏人義經令奏仰云先可問陰陽師也先是還召孝秀即參來問此由申云自今日之外無吉日其後皆有障御衰日不可忌避只居士居其上可立也者即奏聞仰云依譜此間內大臣參入予仰云李御讀經并荷前使事可被定申內府云有所障不能參入者予即參開白殿也申內府并孝秀申事仰云李御讀經

事等可仰推大納言孝秀申旨可然也今日内可接
 立之由可仰修理職者予即参内令仰職已畢今夜
 内先可上假棟也入夜参御堂李御讀經事并荷前
 使事等仰推大納言畢暫候御念佛有饗饌行經参
 入在予下子刻許参内宿侍
 十九日乙亥天暗午刻許退出向阿波前司宅終日
 沐浴經長相共之入夜退歸参内白殿令申雜事亦
 参内参女院御念佛深更退出又参内宿侍今夜右
 衛門督参入給下名云云
 廿日丙子天暗終日候内今日有奉幣事春日社使

戊申春記

澤田誤字

右中弁義忠右近官人住吉左馬頭良經左近已刻
 并舞人又右御馬云云
 許皇后宮大夫参入被奏宣命也如例有神寶云云
 午刻許使給宣命退出如廣澤之遠社以諸大夫
 遣之有神寶無東遊等也云云於石燼壇有御拜如
 前今夜宿侍畢
 廿一日丁丑天暗内大臣長女今夜初入内可御西
 北對也其作事藏人右少辨經家行事而除仰云内
 大臣女可入内可聽輦車之事可示開白又仰云大
 般若二部所新寫也件事行任於后清水并賀茂可
 奉供養天曆例其事春宮大夫先日所奉也又在坊

之時以封百戶相今奉此兩社今以彼封內二季欲
 令轉讀可為永例也供養事不可忌潤月仍可令勘
 日時也讀經事是可為永代事仍可忌潤月故等事
 同可示者即參開白殿依穢以章信令申也仰之大
 般若供養事不可忌潤月早可令勘申日時也讀經
 事如仰猶可忌潤月也輦車事早可被仰下也者予
 又令覽弓場始日時廿六日次命云廿六日不可作
 出弓場殿之由臧所申也廿九日御物忌也為之如
 何仰云兩日事共以有障潤月不可忌者以來月被
 行如何但可隨勅定者予即參入令奏此由輦車可

戊申春記

仰之事仰藏人賴資已畢今日御物忌也但被行廿
 一箇寺御誦經臨晚可被開云予退出參督殿申
 雜事退私今日不令奏大般若并弓場始事面可奏
 也入夜參內直衣此間尤少將經季四位自內府家
 婦參御書返事令持小舍人小舍人晉又女裝束一
 具令持隨身之以藏人令申案內依御物忌也依仰
 持參御書祿自取予又參御前奏弓場始日事仰云
 廿六日音主卜定也廿九日物忌也潤月不可忌者
 以來月令始可吉又可仰開白者或終許內大臣長
 女參入於北陣下云

以北御門為主輝門然者計
 朔平門程可下給款如何而

近可此間九衛門尉頼資著青色袍帶釵出陣外舍
 御所人取仰聽入輦車之事其詞畢退入良久乘輦
 火前行給信長頭經李經家頭家取炬火前行信長
 車入給信長頭經李經家頭家取炬火前行為藏
 何人頭如內府并子族公卿等九衛門皆曰奈中納言
 等扈從入給西北對已畢云々其次女房廿人童女
 忝入云々予窺見之又無他殿上人云々子時許以
 少將內侍老遣之是可令上給之由云々搦打橋自
 西對令昇給云々輦車雖被借申開白殿不被借仍
 新作云々事之大略太以過老也予可奉仕後朝御
 使之由被仰也窮老之人何為哉又不可諱申也也

戊申春記

時許退出
 廿二日戊寅天晴未時許忝內良久之有旨仍忝御
 前給御書件御書紙有下予取之退下暫置殿上大
 盤上以經季少將令案內彼御方事具不也申時許
 有可忝入之告予即取御書給小舍人自小板數令
 立前忝彼御方對西北予不帶釵宮中御使之例也右
 府所命也又隨身一人令裝束也予於板敷下取書
 奉之畢即居無座女房等皆出衣如花太以過老々
 小時敷座高麗端一枚其上敷茵此對南向對也
 仍南面敷之次居肴物也次對中將信長勸盃次左

衛門皆次四糸大納言次新中納言長家次三位侍
從通基等也酒氣重疊心神如乱此間自簾中出女
 裝一襲予取之但不懸頸次給御返事右手取之退
 下御書給小舍人祿給隨身叅殿上取御書等叅御
 前祿置打球御障子下獻御書畢退歸以主殿女令
 取祿物給隨身暫候殿上退私酒氣深入心神失度
 終宵惱煩更無術計也今日事太以過羸也但近習
 人外又他人不叅彼御方是依畏開白氣色欬太以
 無由事也

戊申春記

叅開白殿而早出給畢者仍叅內入夜東宮少進定
 基以予令吞云宮元正祈御簾以仁和寺綱代作等
 欲令奉仕仍遣召之間仁和寺親王僧弟子等出來
 奮取已畢仍觸此由於大夫云重可遣召者仍又遣
 召之處數多人出來打調宮下部未云下仰云遣仰
 開白許可左右者仰云以此由可示開白可然之様
 可定行者予入夜叅彼殿申此由命云不可定申左
 右只公家所可被定仰也者予申云於八幡可被供
 養之大般若事又弓場始事右府被申祭主下定之
 日事亦被仰云大般若供養事不可忌潤月早可令

勘申日時也弓場始廿六日有祭主定事廿七日宜
 日也彼日吉不事内々可問陰陽師也必不可用甲
 吉欵但潤月被行猶有憚欵祭主定其日令催候納
 言已下尤可然事也以此由可傳聞右府者予即歸
 忝内奏復命仰云今夜及深更明日可遣者今夜宿
 侍女御忝上給如昨日云四條中納言并一族人々
 扈從云々内府并北方相共卧給二間云々彼北方
 奉覆御被之折云々
 廿四日庚辰天暗早旦遣召時親孝秀等即忝來向
 廿七日事申云宜日也以彼日被行弓場始可宣又

戊申春記

人々云内府女
 忝入之後不雨
 降太為吉也云
 云

右裏書以朱白之

令勘申大般若供養日時來月十四日廿三日也仰
 云東宮下部被調事開白内々相定可左右者又四
 季藥師法於中堂所行也而冬季未行令行如何之
 由可示開白者予忝入依御物忌令傳申此旨等之
 次令覽御經供養日時等復命云宮下部更不可申
 尤右公家可被定行也大般若供養日時早可奏御
 終法事尤可然事早可被行者予又忝内奏之仰云
 宮下部事仰檢非連使先搜真偽可左右欵經供養
 事先日可令仰春宮大夫也而近來抱怨不出仕可
 仰他上御欵誰人乎此由重可示開白者又忝入令

申此旨等被申云宮下部事可被仰檢非違使允吉
 事各可然之檢非違使被仰畢御經供養事可被仰
 可然之上卿也者予此次令申云廿七日宜由陰陽
 師所申者仰云以其日被行弓場始尤可吉也者予
 又忝內奏此由畢仰云經供養事可仰春宮權大夫
 宮下部可召問事可仰右衛門尉李任也御終法事
 以明快可令奉仕者可遣召李任事仰出納畢御終
 法仰藏人義經畢但清書予所書也日時并新物請
 奏事等依例可行之由示畢又忝開白殿令申仰旨
 等畢忝東宮權大夫御許奉下御經供養日時以廿

戊申春記

三日可行之由申畢退出忝右府傳申開白御消息
 畢退私于時入夜景太難堪々々入夜範國來談即
 退去畢
 廿五日辛巳天暗早旦忝替殿次忝右府命云明日
 可忝內是祭主卜定事也而新任并轉任辨等未從
 事也仍可有政也尋先例有齊王卜定之日有官政
 仍明日有政何事有哉又辨等令吉書申文之後可
 有卜定事也有次者可申開白者未時許忝開白殿
 於門外令申義濃國勘申文之次申云圓教寺御佛
 先日定親罷向所令造始也其殘今日躰也明日吉

日也令造如何若入可遣藏人欵又宮下部被打事
 為召仰召李任朝臣而罷詭山明日可罷出云々若
 可仰他人欵將猶可仰李任欵命云美濃國同申文
 可令勘頼信帳來不之御佛事先日已始云畢至于
 今可免使出納小舍人等也李任事可隨勅定者叅
 内奏美濃司申文畢奉下右衛門督殿自御前下給
 章任朝臣申文諸御封申可示開白予叅開白殿合
 奉之仰云日已暮明日可申左右者予又奏復命畢
 宿侍不廿六日壬午天晴右府所給之文二通也一通神祇

司上脱國字

祭主卜定日也
右以朱標之

大祐大中臣永輔非異姓之證文先年同官少副是
宣浦是菅原氏也非永頼子之由故祭主浦親朝父
臣所申也云々仍今年被尋其由令進證驗文也
 書故輔親卿申文也兼與宣輔競望大副之間輔親
 摧折宣輔之詞不注異姓事又立祭主一二門之次
 第永頼男注宣輔也件申文在兼與所令永輔尋取
 所進也輔親是名明白也曰之惟盛虛言已似枉法
 云々今一通少祐元範同非異姓之證文也元範依
 有此疑請氏人一二門有官散位者等判之文也叅
 御前仰云祭主事尤有恐事也欵祈申也即於石燼
 壇有御拜事供半疊如例又朝衣御袍也已畢入御

丹書

仰云祭主事文等神祇推少副輔宣大祐永輔少祐
有申文不示開白可下給右大臣也為令下也者未
被下給也時許參開白殿令申此由即相遇給令覽件申文等
之次令覽永輔證文等命云件證文明白也有件文
者更不可有事疑之由諸卿所定申也至于今下給
右大臣令開見也其後下給祭主申文早可令卜之
由可奏聞者予即婦奏申文并證文等仰云如開白
申早次第可下給者即下給證文於右大臣先是右
給次下給申文五通皆放札紙以紙可令卜申之由
也今日諸鞞等初隨事仍先有吉右府命云件人
仰之書申文也其後給件申文等

戊申春記

此度本申文留御前也
右裡書以朱唇之

人名字各書別紙其上卷札紙以外記令封我加封
字可給神祇官御卜人也不可令封申文是依可有
事疑也者良久之予依召參陣即給卜申合不文五
通入覽莒也本申文加四人不合一人合卜也件文
上書云卜不合卜合者即持參開白殿令覽即相遇
命云於此所不可開見早奏聞於御前可被開也者
婦參內奏覽主上先是著御直衣御晝御座開覽之
即又令封給下給不令開不合之文只開覽不合同
在此中仰云持到開白許可令相見此事無術事也
今曉夢想云或人云今日可有祭主卜定也云々又

丹鳥儀書

云輔宣有怨故云々今此卜不中輔宣希有事也者予又忝闕白殿令覽即開見給之處大祐永輔已合卜也命云此事更無阿容事也若是神意故仰可信也輔親死去之處以輔宣可被補也兼興雖為上薦依一門也而彼度輔宣已輕服也次者永輔元範也而共以為下薦之中又年齒太若也仍以散位依國被任也其後有事被解却畢至于此度以輔宣可為當任而又託宣不可選一二門由云々仍雖一門兼與依為上薦被補畢其後又有託宣被解却兼興畢至于此度者輔宣已以當理是人間道理也而先度

戊申 卷記

重服之人令退
出了但御讀經
不止御事也
右裡層以朱層之

公卿定等不叶神意至于此度只可任卜定之由諸卿定申也又尤可然事也今已當永輔也案内意輔宣度得道理而有事故皆以不叶尤可恐事也至于今者不可疑早以永輔可被補祭主之由可被仰下也但不合之文等同不可下給只以合卜之文可下給也者予即忝內又奏事由仰云早可下給者予即出陣頭下給右大臣云々以永輔名下尤中辨經長畢云々予今夜宿侍今夜女院渡御憲房宅東宮御在所也仍扈從深更歸忝宿侍廿七日美未天暗今日弓場始也件射場殿兼日被

仰修理職所新造也東對去北一丈許立如西屋二
 宇一字御在所一字上達部座其舩頗摸舊跡也棚
 在左近陣南方左右衛門所築也仰藏人義經令行
 也其御裝束儀如例但副東築垣南行至棚下引幔
 又東對制高棚南北行同引幔例無此事然而依便
 所引也御座并上達部射席并出居的付座等如例
 侍臣座在中戸内也科筒同令懸也新書所司等事
 兼皆所令仰也云々早旦叅南白殿命云今日弓場
 始依例可申行并上達部殿上人能可令催候者予
 令申云今日右大臣殿可候官奏也其後可出御射

戊申春記

殿也仰云尤吉事也者予即叅内已時許右府叅入
 給未時許官奏御裝束仰定親令奉仕也畢退下給畢酉時許出
 御弓場殿著御青色御袍也御也尤少將定房候御御也御
 御也御也前行予候御下重尻帶御也尤少將經季候出
 居座此間著御座定房置御御執上及南頭西也出居稱警蹕
 出居候氣色召將監各二音右將監良久稱唯畢令
 懸的即懸御的畢又令召上卿等經季西渡南遊召
 公卿云々此間定房相替候出居座經季又還著之
 小選上達部經左近陣北渡御前著座内大臣右衛
 門督新中納言信家修理大夫尤宰相中將良頼等

訛以間二字恐簡

也次令替的次撤御射席并臣下射席六位藏人三
御射席一人撤臣下席也此事内府以予令候氣
色令撤也次召能射三人中納言初中納言初
矢中之畢所掌藏人尤少辨經成本所取硯并以
間等忝候上卿前書前後等此間内大臣令奏云度
數可用何度哉予奏之仰云可用三度也即仰之書
進覽又讀立云失礼殊甚云即著的付座畢有
番太見苦事也可有四番也而被忌四射次第射
字尤無由事也先例皆有四度者也
上達部一度間内藏寮給公卿看物殿上五位六位
一番也侵之先是主殿寮供炬火如例也又給出居并的付

戊申春記

分注懸下脱物

人等但居飯殿上人如此藏人所衆役之又先是懸
物射分錢等令之藏人結付也共以內藏寮所進也
付殿翼角柱今二人昇射分錢立同柱下東西行立
之此度不召后宮并女御曹司懸物也内府娘未蒙
女御宣旨之由事須所掌著座後有件懸物也而如
最初之故云此失也次御厨子所供御菓子于物予解釵排矢陪
膳取第一御臺居御超間之間稱警蹕即批北御屍
風立置物御机上次人候御臺予又取之立之居
菓子于物等畢退下三度射畢無拜是依持也云
即入御仰云三番三度太以短也尤不便事也者還
御予候御釵内府被候御衣屍也予候御前有被仰

丹雫書

事等子時許退出今夜事如散樂未代之恒例而已
 何為乎今日自東小屋歸本所犯土事雖未畢依土
 用可歸渡也寢殿漸暮畢至于廊等已無術只所々
 令修理也貧力更何為哉外
 廿八日甲申天暗自今日四箇日御物忌也終日在
 宅晚景參闈白殿今朝御物忌也然而依御念佛事
 人之參入予含御消息自傳申也其事在後日記畢
 入夜參內宿侍也
 廿九日乙酉天陰參御前奏闈白復命等弓場始只
 有三番事尤不便事也三合畢月御祈尤可然事也

戊申 春記

卅口御讀經若不断經間可被行也明年正月一日
 日蝕事古昔在此事彼間被行何等事哉可令勘申
 其例欵等事也仰云四十口御讀經可告仰可然之
 上卿可令行也日蝕事可仰右大臣也此由可仰闈
 白者酉時許參闈白殿依御物忌以章信令申此昔
 之次令覽文書二通又令申右府被申之旨其事未
候奏十三日可申又令申東宮權大夫八幡御經供
行直物之事也養申障事未復命云日蝕事早可仰右大臣也東宮
 權大夫障事不被免事其由又可仰也者予又參內
 令奏此旨仰云早可仰各者也者參東宮權大夫御

許仰之畢又叅右府仰日蝕例可勘申之事畢退出
 叅督殿申雜事退出叅內卅口御讀經事仰內大臣
 畢被候內也云々八幡別當清成叅入奏事由仰云
 御經供養頻延引此度可無障礙之由可祈申事可
 仰者即仰畢去夜右衛門少尉季任叅入可尋向東
 宮下部被打之事之由仰畢弓塲始日帶弓箭之者
 騎馬渡左衛門陣前陣吉上搦苗之間欲馳去之處
 其馬仆卧仍欲捕而放矢欲射仍不能捕之即逃去
 畢僅捕心其馬云々此事今日適聞得之于今不申
 事由太懈怠事也即今日召陣官令問申云事实正

戊申春記

也其馬所捕苗也而昨日下人稱馬主來之仍又捕
 之令候陣者陣官之懈怠責而有餘也以經成令申
 此由於開白殿命云于今不申事由太以懈怠也其
 馬早可給馬寮也從者男給檢非違使可令尋捕臺
 主也又陣官等愆可召問者經成令奏此由畢云々
 今日按察大納言長宗卿一々申季御讀經并荷前事亦云
 云
 卅日丙戌今日候內右衛門尉季任朝臣叅來申云
 東宮下部於仁和寺被打之由彼四親王從者所為
 太非道云々今日御物忌也明旦叅開白殿可申也

丹容書

伍ノ三十一止

今夜宿侍今夜少将室産生男兒



Faint vertical text columns, likely bleed-through from the reverse side of the page. The text is mostly illegible due to fading.

戊申春記

