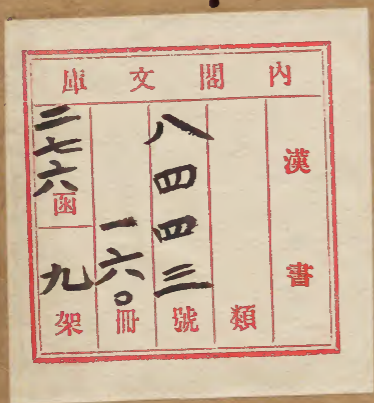
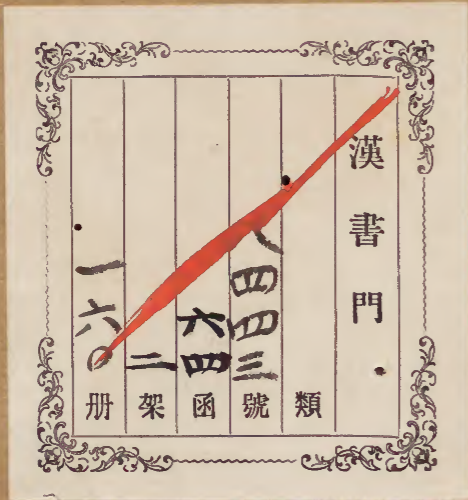
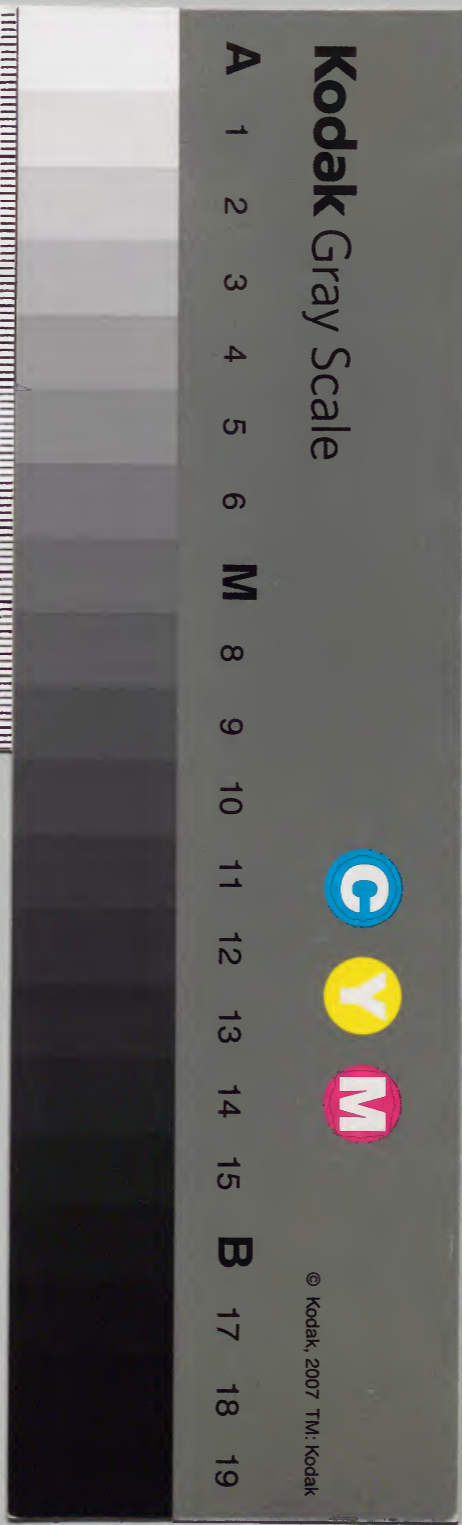


禮記註疏



廿廿

內閣文庫	
番號	漢 8443
冊數	160 (86)
函號	276 22



禮記註疏卷第二十九

漢鄭氏註

唐孔穎達疏

玉藻第十

三。陸曰鄭云以其記服冕之事也冕

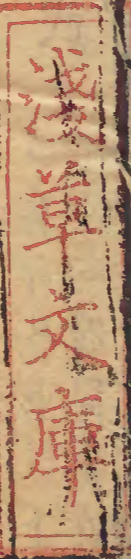
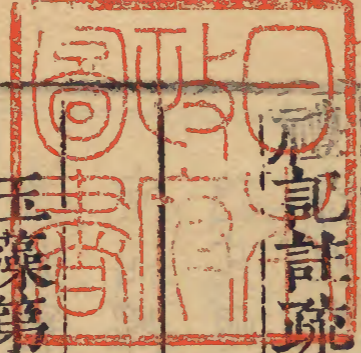
正義曰按鄭目錄云名曰玉藻者以其記天子服冕之事也冕之旒以藻紉為之貫玉為飾此於別錄屬

通論

天子玉藻十有二旒前後邃延龍卷以祭

服也雜采曰藻天子以五采藻為旒旒十有二前後

邃延者言皆出冕前後而垂也天子齊肩延冕上覆



也玄表纁裏龍卷畫龍於衣字或作袞

○藻本又作

求反遠雖醉反深也註同延如字徐餘

反字林作緹弋善反卷音袞古本及註同

日於東門之外聽朔於南門之外閏月則闔門左扉

立于其中

國

端當為冕字之誤也玄衣而冕冕服之

下朝日春分之時也東門南門皆為闕門也天子廟

及路寢皆如明堂制明堂在國之陽每月就其時之

堂而聽朔焉卒事反宿路寢亦如之閏月非常月也

聽其朔於明堂門中還處路寢門終月凡聽朔必以

特牲告其帝及神配以文王武王

○端音冕出註下諸侯玄端同朝直

遙反篇內除下註朝之餘皆同闔朝

國

天子至其

獵反扉音非一本作則闔門左扉

國

天子至其

天子玉藻至食無樂此一節總論天子祭廟朝

日視朝并饌食牲牛酒醴及動作之事并明凶年

降之禮○天子玉藻者藻謂雜采之絲繩以貫於玉

以玉飾藻○天子玉藻也○十有二旒者天子前之與

後各有十二旒○前後遠延者言十二旒在前後垂

而深遠以延覆冕上故云前後遠延○龍卷以祭者

卷謂卷曲畫此龍形卷曲於衣以祭宗廟○祭先

至則袞冕故也云天子齊肩者以天子之旒十有二

就每齊肩也言天子齊肩則諸侯以下各有差降則

垂而齊肩也言天子齊肩則諸侯以下各有差降則

九玉者九寸七玉者七寸以下皆依旒數垂而長短

為差旒垂五采玉依飾射侯之次從上而下初以朱

白旒珠與古異也云延冕上覆也者以三十升之布
染之為玄覆於冕上出而前後冕謂以板為之延
覆上故云延冕上覆也但延之於板相著為一延
在上故云延冕也故弁師註延冕之覆在上是以名
焉與此語異而意同也皇氏以弁師註冕延之覆在
上有延文故解云延冕上覆今刪定諸本弁師註皆云
延冕之覆在上皇氏所讀本不解延今按弁師註云
延冕之覆在上解延不解冕也皇氏說非也云玄表
纁裏者纁是朱之小別故禮記鐘氏云二入為纁鄭
註士冠禮云朱則四入與是纁朱同類故註弁師朱
裏與此不異云字或作袞也但禮記之本或作袞字故云或
作袞是字或作袞也但禮記之本或作袞字故云或
則曰袞是也其六冕玉飾上下貴賤之殊竝已具上
制疏於此略而不言○**冠**端當至武王○正義曰知
端當為冕者凡衣服皮弁尊次以諸侯之朝服次以

玄端按諸侯皮弁聽朝服視朝是視朝之服卑
於聽朝今天子皮弁視朝若玄端聽朝則是聽朝之
服卑於視朝與諸侯不類且聽朝大視朝小故知端
當為冕謂玄冕也是冕服之下按宗伯實柴祀日月
星辰則日月為中祀而用玄冕者以天神尚質按魯
語云大采朝日少采夕月孔晁云大采謂袞冕少采
謂黼衣而用玄冕者孔氏之說非也故韋昭云大采
謂玄冕也少采夕月則無以言之云朝日春分之時
也者以春分日長故朝之然則夕月在秋分也按書
傳略說云祀上帝於南郊即春迎日於東郊彼謂孟
春與此春分朝日別朝事儀云冕而執鎮圭帥諸侯
朝日於東郊此云朝日於東門南門皆謂國門也者以朝
遙繼門而言之也云東門南門皆謂國門也者以朝
事儀云朝日東郊故東門是國城東郊之門也孝經
緯云明堂在國之陽又異義淳于登說明堂在三里
之外七里之內故知南門亦謂國城南門也云天子
廟及路寢皆如明堂制者按考工記云夏后氏世室
鄭註云謂宗廟殷人重屋註云謂正寢也周人明堂

禮記疏 卷之二十九 禮記

鄭云三代各舉其一明其制同也又周書亦云宗廟
 路寢明堂其制同文按明堂位大廟天子明堂魯之
 大廟如明堂則知天子大廟亦如明堂也然大廟路
 寢既如明堂則路寢之制上有五室不得有房而頭
 命有東房西房又鄭註樂記云文王之廟為明堂制
 按觀禮朝諸侯在文王廟而記云凡侯于東箱者鄭
 答趙商云成王崩時在西都文王遷豐鎬作靈臺辟
 廡而已其餘猶諸侯制度焉故知此喪禮設衣物有
 夾有房也周公攝政制禮作樂乃立明堂於王城如
 鄭此言是成王崩時路寢猶如諸侯之制故有左右
 房也觀禮在文王之廟而記云凡侯于東廡者是記
 人之說誤耳或可文王之廟不如明堂制但有東房
 西房故魯之大廟如文王廟明堂經云君卷冕立于
 阼夫人副禕立于房中是也樂記註稱文王之廟如
 明堂制有制字者誤也然西都宮室既如諸侯制按
 詩斯干云西南其戶箋云路寢制如明堂是宣王之
 時在鎬京而云路寢制如明堂則西都宮室如明堂
 也故張逸疑而致問鄭答之云周公制于土中洛誥

云王入大室祿是顧命成王崩於鎬京承先王宮室
 耳宣王承亂又不能如周公之制如鄭此言則成王
 崩時因先王舊宮室至康王已後所營依天子制度
 至宣王之時承亂之後所營宮室還依天子制度路
 寢如明堂也不復能如周公之時先王之宮室也若
 言宣王之後路寢制如明堂按詩王風右招我由房
 鄭答張逸云路寢房中所用男子而路寢又有左右
 房者劉氏云謂路寢下之燕寢故有房也熊氏云平
 王微弱路寢不復如明堂也異義明堂制今禮戴說
 禮盛德記曰明堂自古有之凡有九室室有四戶八
 牖三十六戶七十二牖以草蓋屋上圓下方所以謂
 諸代其外名曰辟廡明堂月令書說云明堂高三丈
 東西九仞南北七筵上圓下方四堂十二室室四戶
 入牖宮方三百步在近郊近郊三十里講學大夫淳
 于登說明堂在國之陽丙巳之地三里之外七里之
 內而祀之就陽位上圓下方八憲四闔布政之宮周
 公祀文王於明堂以配上帝上帝五精之帝大微之
 庭中有五帝座星其古周禮孝經說明堂文王之廟

夏后氏世室殷人重屋周人明堂東西九筵筵九尺南北十筵堂崇一筵五室凡室二筵蓋之以茅謹按今禮古禮各有其義說說無明文以知之玄之聞也禮戴所云雖出盛德記及其下顯與本與章九室三十六戶七十二牖以泰相呂不韋作春秋時說者所益非古制也四堂十二室字誤本書云九室十二堂淳于登之言取義於援神契援神契說宗祀文王於明堂以配上帝曰明堂者上圓下方八窗四闔布政之神實在國之陽帝者諦也象上可承五精之神五精之神實在大微於辰為巳是以登云然今說立明堂於巳由此為也水木用事交於東北木火用事交於東南水土用事交於中央金上用事交於西南金水用事交於西北周人明堂五室帝一室合於數如鄭此言是明堂用淳于登之說禮戴說而明堂辟廡是視朔遂登觀臺服氏云人君入大廟視朔告朔天子曰靈臺諸侯曰觀臺在明堂之中又文二年服氏云明堂祖廟竝與鄭說不同者按王制云小學在公宮

甫之左大學在郊又云天子曰辟廡辟廡是學也不得與明堂同為一物又天子宗廟在雉門之外孝經緯云明堂在國之陽又此云聽朔於南門之外是明堂與祖廟別處不得為一也孟子曰齊宣王問曰人皆謂我毀明堂孟子對曰夫明堂者王者之堂也王欲行王政則勿毀之矣是王者有明堂諸侯以下皆有廟又知明堂非廟也以此故鄭皆不用具於鄭駁異義也云每月就其時之堂而聽朔焉者月令孟春居青陽左个仲春居青陽大廟季春居青陽右个以下所居各有其處是每月就其時之堂也云卒事反宿路寢亦如之者路寢既與明堂同制故知反居路寢亦如明堂每月異所反居路寢謂視朔之一日也其餘日即在燕寢視朝則恒在路門外也云閏月非常月也者按文六年云閏月不告月猶朝於廟公羊云不告月者何不告朔也曷為不告朔天無是月也閏月矣何以謂之天無是月是非常月也何休云不言朔者閏月無告朔禮也穀梁之義與公羊同左氏則閏月當告朔按異義公羊說每月告朔朝廟

豐已流

卷之二十九

禮記

于閏月不以朝者閏月殘聚餘分之月無正故不以朝經書閏月猶朝廟議之左氏說閏以正時時以作也事以厚生生民之道於是乎再不告閏朔棄時政也而因告朔故鄭駁之引堯典以閏月定四時成歲閏月當告朔又云說者不本於經所議者異其是與非皆謂朝廟而因告朔似俱失之朝廟之經在文六年冬閏月不告月猶朝於廟與宣三年春鄭午之口傷改卜牛牛死乃不郊猶三望同言猶者告朔然後當朝廟郊然後當三望今廢其大存其細是以加猶議之論語曰子貢欲去告朔之餼羊則禮有朝享之禮祭然則告朔與朝廟祭異亦明矣如此言從左氏說又以先告朔而後朝廟鄭以公羊閏月不告朔為非以左氏告朔為是二傳皆以先朝廟而因告朔為者皆失故鄭云其是與非皆謂朝廟而因告朔俱失之也鄭必知告朔與朝廟異者按天子告朔於明堂其朝享從祖廟下至考廟故祭法云曰考廟曰王考廟皆月祭之是也又諸侯告朔在大廟而朝享自皇

考至考故祭法云諸侯自皇考以下皆月祭之是告朔與朝廟不同又天子告朔以特牛諸侯告朔以羊其朝享各依四時常禮故用大半故司尊彝朝享之祭用虎彝雖彝大尊山尊之等是其別也云聽其朔於明堂門中還處路寢門終月者以閏非常月無恒居之處故在明堂門中樂太史云閏月詔王居門終月是還處路寢門終月謂終竟一月所聽之事於一月中耳於尋常則居燕寢也故鄭註大史云於文王在門謂之閏是閏月聽朔於明堂門反居路寢門星氏云明堂有四門即路寢亦有四門閏月各居其時當方之門義或然也云凡聽朔必以特牲告其帝及神配以文王武王者論語云告朔之餼羊註云天子特牛與以其告朔禮略故用特牛按月令每月云其帝其神故知告帝及神以其在明堂之中故知配以文王武王之主亦在明堂以汎配五帝或以武王配五神於下其義非也

皮弁以日視朝遂以食日中而餽奏而食日少牢朔月

禮記卷三十九 禮記卷三十九 禮記卷三十九

大牢音餽餽食朝之餘也奏樂也音俊五飲上水漿

酒醴音醴醴上水水為上餘其次之音反卒食玄端

而居音居天子服玄端燕居也動則左史書之言則右

史書之音書其書春秋尚書具存者御瞽幾聲之上下

瞽樂人也幾猶察也察其哀樂音古年音洛

不順成則天子素服乘素車食無樂音損自貶損也

皮弁至無樂。正義曰此一節明天子每日視朝皮弁食之禮遂以食者既著皮弁視朝遂以皮弁而餽之時還著皮弁而餽朝之餘食。日中而餽者至日中之時奏樂而食餽尚奏樂即朝食奏樂可知也。月大牢者以月朔禮大於加用大牢按鄭志趙商問

膳夫云王日一舉鼎十有二物皆有俎有三牲備商

按玉藻天子之食日少牢朔月大牢禮數不同請問

其說鄭答云禮記後人所集據時而言或諸侯同天

子或天子同諸侯等所施不同故鄭據王制之法與

周異者多當以經為正如鄭此言記多錯雜不與經

同按王制云諸侯無故不殺牛及楚語云天子舉以

大牢祀以會孔晁云四方來會助祭也又云諸侯舉

以特牛祀以大夫舉以特牲祀以少牢士食魚

炙祀以特牲庶人食菜祀以魚此等與周禮及玉藻

或合或否異人之說皆不可以禮論按周禮大司樂

云王大食令奏鐘鼓鄭註云大食朔月月半是也尚

禮六飲此以下五飲亦非周法也。其書至存者

以春秋當左史所書左陽陽主動故記動經云言則

史記

卷之二十九

禮記

熊氏云按周禮大史之職云大師抱天時與大師司
 車又襄二十五年傳曰大史書曰崔杼弑其君是也
 史記動作之事在君左廂記事則大史為左史也按
 周禮內史掌王之八柄其職云凡命諸侯及孤卿大
 夫則策命之儀二十八年前傳曰王命內史叔與文
 策命晉侯為侯伯是皆言諸之事是內史所掌在君
 之右故為右史是以酒誥云矧大史友內史友鄭註
 大史內史掌記言記行是內史記言大史記行也此
 論正法若其有闕則得交相攝代故洛誥史逸命周
 公伯禽服虔註文十五年傳云史佚周成王大史襄
 三十年鄭使大史命伯石為卿皆大史主爵命以內
 史闕故也以此言之若大史有闕則內史亦攝之按
 觀禮賜諸公奉篋服大史是右者彼亦宜行王命故
 居右也此論正法若春秋之時則特置左右史官故
 襄十四年左史謂邴莊子昭十二年楚左史倚相襄
 文志及六藝云左史記事左史記言於此正反於
 傳記不合也其義非也御警幾聲之上下御者侍
 也以警侍側故御警幾聲之上下幾察也警人

審音察樂聲上下哀樂若政和則樂聲樂政酷則樂
 聲哀察其哀樂防君之失○天子素服乘素車者此
 古年不順成則天子所素服素車食無樂也若大札
 大災則亦素服故司服云大札大荒大裁素服此是
 天子諸侯罪已之義故素服此素服者謂素衣故下
 文諸侯年不順成君衣布與此互文也若其臣下即
 不恒素服唯助君禱請之時乃素耳故司服云士
 服玄端素端註云素端者為札荒有所禱請也

諸侯玄端以祭

祭先君也

端亦當為冕字之誤也諸

侯祭宗廟之服唯魯與天子同禕冕以朝朝天子

也禕冕公衮侯伯鷩子男毳也○禕婢支反鷩必皮

弁以聽朔於大廟皮弁下天子也廟同下戶嫁反

朝服以日視朝於內朝朝服冠玄端素裳也此內

朝路寢門外之正朝也天子諸侯皆三朝朝辨色始

入○辨猶正也別也徐扶免反奉臣也入入應門也辨猶正也別也

列別彼君日出而視之退適路寢聽政使人視大夫大

夫退然後適小寢釋服○小寢燕寢也釋服服玄端

又朝服以食特牲三俎祭肺○食必復朝服所以敬

養身也三俎豕魚腊○復扶又反夕深衣祭牢肉○祭牢

肉異於始殺也天子言日中諸侯言夕天子言餞諸

侯言祭牢肉互相挾○挾戶頰反朔月少牢五俎四簋

五俎加羊與其腸胃也朔月四簋則日食梁稻各二

簋而已○簋音甫本武作簋朋也音胃子卯稷食菜羹○忌日貶也

音嗣夫人與君同庖○庖步交反徐不特殺也○扶交反下同

諸侯至同庖○正義曰此一節論諸侯自祭宗廟及

朝天子自視朝食飲牢饌之禮與天子不同之事

祭先至子同○正義曰知祭先君者與上天子龍

卷以祭其文相類故知祭先君也云端亦當為冕者

以玄端職於皮弁下文皮弁聽朔於大廟不應玄端

以祭先君故知亦當為玄冕云唯魯與天子司者按

明堂位云君卷冕立於阼夫人副禕立子房中是也

燕氏云此謂祭文王周公之廟得用天子之禮其祭

魯公以下則亦玄冕故公羊云周公白牡魯公駢犧

魯公不毛是魯公以下與周公異也二王之後祭其

先王亦是用以上之服二王之後不得立始封之君

○**禮**皮弁下天子也。○正義曰：天子用玄冕，諸侯用皮弁，故云下天子也。此諸侯聽朔於大廟，熊氏云：周之天子於洛邑立明堂，唯大享帝就洛邑耳。其月聽朔當在文正廟也。以文王廟為明堂，制故也。此聽朔於大廟，穀梁傳云：諸侯受乎禰廟，與禮乖非也。況每月以朔告神，謂之告朔，即論語云：告朔之餼羊，是也。則于時聽治，此月朔之事，謂之聽朔。此玉藻文是也。聽朔又謂之視朔。文十六年公四不視朔，是也。告朔又謂之告月。文六年閏月不告月，是也。行此禮天子於明堂，諸侯於太祖廟。訖然後祭於諸廟，謂之朝。享司尊彝云：朝享是也。又謂之朝廟。文六年云：猶朝于廟，是也。又謂之朝正。襄二十九年釋不朝，正于廟是也。又謂之月祭。祭法云：皆月祭之是也。○**禮**朝服至三朝。○正義曰：按王制云：周人玄衣而養老。註云：玄衣素裳，天子之燕服。為者，侯朝服被註云：玄衣則此玄端也。若以素為裳，則是朝服。此朝服素裳，皆得謂之玄端。故論語云：端章甫。註云：端，玄端。諸侯朝服若上士以玄為裳，中士以黃為裳，下士以雜色為裳。

裳，天子諸侯以朱為裳，則皆謂之玄端。不得名為朝服也。云此內朝路寢門外之正朝也。者以下文云：若日出而視之，退適路寢，故知此路寢門外朝也。云天子諸侯皆三朝者，大僕云：掌燕朝之服位。註云：燕朝朝於路寢之庭，是一也。司士云：正朝儀之位。註云：此王日視朝事於路門外，是二也。朝士云：掌外朝之法。註云：外朝在庫門之外，臯門之內，是三也。諸侯三朝者，文王世子云：公族朝於內朝，路寢朝是一也。世子又云：其在外朝，司士為之。與此視朝於內朝，皆謂路寢門外也。文王世子云：外朝者，對路寢庭為外。此據謂為內也。文王世子云：外朝者，對路寢庭為外。此據路寢門外而稱內朝。明知中門之外，別更有朝也。諸侯三門，是中門外大門內，又有外朝，是三朝也已。具於文王世子疏。○**禮**羣臣至門也。○正義曰：應門之內，則路門之外，謂尋常諸侯中門為應門，外有臯門。若魯則庫雉路入者，則入雉門也。○**禮**釋服，服玄端。○正義曰：此經文據君故服玄端也。若卿大夫釋服，服深衣也。○**禮**食必至魚腊。○正義曰：此經云朝服已竟。

以食謂釋服之後將食之時又者又如朝時服朝服以食然則上天子云遂以食者亦退於小寢釋服至將食之時又朝服互相明也云三俎豕魚腊者約特牲禮故知豕魚腊也。○祭牢至相挾。○正義曰早起初殺之時將食先祭肺以周人重肺至夕將食之時切牛肉為小段而祭之故云異於始殺也云互相挾者以天子言日中諸侯亦當有日中諸侯言夕則天子亦言夕天子言日中諸侯則諸侯亦餽諸侯言祭牢肉則天子亦祭牢肉以諸侯之夕挾天子日中故云互相挾。○五俎至而已。○正義曰知五俎加言於其腸胃者約少牢禮五俎但少牢祭神加羊與膚為五此皆人君所食無膚而有腸胃也云朔月四簋則日食梁稻各一簋而已者以朔月四簋故知日食二簋以梁稻美物故知各一簋詩云每食四簋註云四簋黍稷稻粱是盛盛稻粱也且此文諸本皆作簋字皇氏以註云稻粱以簋宜盛稻粱故以四簋為四簋未知然否以此而推天子朔月大牢當六簋黍稷稻粱麥苽各一簋若盛舉則八簋故小雅陳饋八簋當加

以稻粱也按公食大夫禮簋盛稻粱此用簋者以其常食異於禮食又禮食其數更多故公食下大夫黍稷六簋上大夫八簋其稻粱上下大夫俱兩簋又聘禮饗籩上大夫堂上八簋東西夾各六簋是其數多也其諸侯按掌容上公簋十侯伯八子男六簋則俱同十二其祭禮則天子八簋故祭統云八簋之實註云天子之祭八簋然則諸侯六簋祭統諸侯禮云四簋黍稷者見其偏於廟中不云六簋二簋留之厭故也大夫祭則當四敦少牢禮是也士則一敦特牲禮是也其諸侯與大夫食亦四簋故秦詩云每食四簋熊氏更說卿大夫以下日食及朔食牲之及敦數多少上下差別竝無明據今皆略而不言也。○忌日被誅後王以為忌日稷食者食飯也以稷穀為飯以菜為羹而食之故云忌日也。○不特殺也。○正義曰諸侯夫人與君同庖則后亦與王同庖舉諸侯天子可知



君無故不殺牛大夫無故不殺羊士無故不殺犬豕

故謂祭祀之屬君子遠庖廚凡有血氣之類弗身踐

也音踐當為翦聲之誤也翦猶殺也○遠于萬反踐音翦于淺反出

詩至于八月不雨君不舉音舉為旱變也此謂建子之

月不雨盡建未月也春秋之義周之春夏無雨未能

成災至其秋秀實之時而無雨則雩雩而得之則書

雩雩祀有益也雩而不得則書旱明災成也為于偽反下

皆為猶為明為為音若無至不舉○正義曰自此以

失皆同夏戶嫁反音下終篇末或論天子或論諸侯

式論大夫士所為尊卑之異隨文為義無復總別今

各隨文解之○故謂祭祀之屬○正義曰此君非

一據作記之時言之此君得兼天子以天子日食必

牢若據周禮正法言之此君唯據諸侯以天子日食

大牢無故得殺牛也略此文謂諸侯也○大夫無

故不殺羊者亦諸侯大夫也若天子大夫有故得殺

牛故知此據諸侯大夫言祭祀之屬者若得賓客饗

飯亦在其中故云祭祀之屬○踐當為翦○正義

曰此謂尋常若祭祀之事則身自為之故楚語云禘

郊之事天子自射其牲又割羊擊豕是也○為旱

至成也○正義曰此謂建子之月至建未月也者據

文公十年自正月不雨至于秋七月傳云不曰旱不

為災者據周正言之既言秋七月不雨云不為災明

八月不雨則為災此據文十年自正月不雨故云謂

建子之月也按僖公三年傳云自十月不雨至于五

月不曰旱不為災文十三年自正月不雨至于秋七

知自建子之月者以周之歲首陽氣生養之初又文
十年有自正月不雨之文故據而為說云雩而得之
則書雩雩祀有益也雩而不得則書旱明災成也者

按僖十一年穀梁傳云得雨曰雩不得雨曰旱范甯云喜其有益也則春秋經諸書雩皆得雨不得雨曰旱者僖二十一年夏大旱宣七年秋大旱是也然傳云至秋七月不雨不為災僖二十一年夏大旱則是周之夏也建卯建辰建巳之月而書大旱者至秋仍不雨而追書于夏故云夏大旱

年不順成君衣布摺本關梁不租山澤列而不賦土功

不興大夫不得造車馬皆為凶年變也君衣布者

謂若衛文公大布之衣大帛之冠是也摺本去珽茶

佩士笏也士以竹為笏飾本以象關梁不租此周禮

也殷則關但譏而不征列之言遮列也雖不賦猶為

之禁不得非時取也造謂作新也衣於既反註君衣布同摺徐音箭

又如字去丘呂反下刷去同珽也年不至車馬

頂反茶音舒笏音忽遮之奢反正義曰前經論

天子素服素車此論諸侯及大夫遭凶年之禮君衣

布者謂身衣布衣也摺本者本謂士笏以竹為之以

象飾本君遭凶年摺本上笏故云摺本關梁不租

者關謂關門津謂津梁租謂課稅以其凶年故不課

稅此周禮殷則雖非凶年亦不課稅也山澤列而不

賦者列謂遮列但遮列人不得非時而入恐有損傷

於物不賦斂也土功不興者謂人食不得滿二

之歲若人食三鬴則猶與土功也故均人云豐年句

用三日中年用二日無年用一日廩人云人食四鬴

上三鬴中二鬴下是無年猶有一日之役若

至不征正義曰按春秋閔二年秋入衛後衛文公

大布之衣大帛之冠為國之破亂與凶年同故引之

小人定龜謂靈射之屬所當用者
射音亦周禮也

禮記卷三十九 祭義

定墨 視兆圻也。圻，反。君定體。視兆所得也。周

公曰：體王其無害。論君卜龜所定之異，定龜者，按

龜人云：天龜曰靈，屬地龜曰繹，屬東龜曰果，屬西龜

曰雷，屬南龜曰獵，屬北龜曰若，屬各以其方之色與

其體辨之。鄭云：屬言非一也。色謂天龜玄，地龜黃，東

青，西白，南赤，北黑也。龜俯者靈，仰者繹。前弁果，後弁

獵。左倪雷，右倪若。定之者，其所當用謂卜祭天用靈

祭地用射，射則繹也。春用果，秋用雷之屬也。史定

墨者，凡卜必以墨畫龜求其吉兆。若卜從墨而兆廣

謂之下從，周禮占人註云：墨兆廣也。但圻是從墨而

裂其旁，岐細出謂之為豐。圻故占人云：君占體大夫

占色，史占墨，卜人占圻。註云：體兆象也。色兆氣也。墨

兆廣也。圻兆豐也。是大圻稱為兆廣，小圻稱為兆豐

也。若定體者謂五行之兆象，既得兆體，君定其體

之吉凶。尊者視大卑者視小。視兆至無害。正義曰：此尚書金縢文，以武王有疾，周公代其請會卜

得吉兆，周公為此言也。

君羔幣虎植 幣覆苓也。植，讀皆如直道而行之直。直

謂緣也。此君齊車之飾。音直。下同。苓，本又作軫，音零。

緣，戶絹反。後文註皆放此。大夫齊車鹿幣豹植朝車

士齊車鹿幣豹植。臣之朝車與齊車同飾。至君羔

植。正義曰：此一節論君及大夫士等齊車朝車所

飾之物，尊卑不同。幣，覆至之飾。正義曰：苓，即

式也。但車式以苓為之，有豎者有橫者，故考工記註

云：轡式之植者，衡者也。此云幣覆苓，詩大雅鞞，鞞淺

轆毛，傳云：轆，覆式轆，即幣也。又周禮巾車作鞞，但古

字耳。三者同也。知幣是覆苓者，少儀云：負良綏申之

面，施諸幣是也。云植，讀皆如直道而行之直者，按論

語云：三代之所直道而行，故讀如之。云此君齊車之

豐已危

卷三十一

禮記

飾者以大夫及士皆云齊車故知此君齊車之飾此
 經或有齊字者若誤也若有齊字鄭不須此註皇氏
 云君謂天子諸侯也詩云淺幘以虎皮為幘彼據諸
 侯與玄衮赤舄連文知亦齊車之飾此用羔幘者當
 是異代禮或可詩傳據以虎皮飾臂謂之淺幘也○
 臣之至同飾○正義口據此註言之則君之朝車
 與齊車異飾也
 但無文以言之

君子之居恒當戶

註 鄉明

亮反

寢恒東首

註 首生氣

也○首手又反註同

若有疾風迅雷甚雨則必變雖夜必興

既反

衣服冠而坐

敬天之怒

迅音峻又音信衣於

五盥沐稷而饋梁櫛用櫛櫛髮晞用象櫛進禰進羞

工乃升歌

註 晞乾也沐饋必進禰作樂盈氣也更言

進羞明為羞邊豆之實○盥音館饋音悔櫛則乙反櫛章善反禰其既反

用二巾上絺下綌

註 刷去垢也○綌疑反綌去逆反綌色劣反垢古口

反出杆履蒯席連用湯杆浴器也蒯席澀便於洗

足也連猶同也○杆音雫蒯苦怪反連力且反

席衣布晞身乃履進飲

註 進飲亦盈氣也○履九具反本又作

履將適公所宿齊戒居外寢沐浴史進象笏書思對

命思所思念將以告君者也對所以對君者也命

所受君命者也書之於笏為失忘反既服習容觀玉

聲

註 玉佩乃出揖私朝輝如也登車則有光矣

註 私

朝自大夫家之朝也揖其臣乃行音輝○**輝**○君手至光
 曰此一節明卿大夫以下所居處及盥浴并將朝君
 之義○日五盥者盥洗手也○沐稷而礦梁者沐沐
 髮也礦洗面也取稷梁之湯汁用將洗面沐髮並須
 滑故也然此大夫禮耳又人君沐礦皆築也○櫛用
 櫛櫛者櫛白理木也櫛梳也沐髮為除垢膩故用白
 理濯木以為梳○髮櫛用象櫛者櫛乾燥也沐已燥
 則髮濯故用象牙滑櫛以通之也○進礦進羞者礦
 謂酒也故少儀註云沐而飲酒曰礦是沐畢必進礦
 酒又進羞羞謂羞邊羞豆之實知非庶羞者庶羞為
 食而設今進礦則飲酒之進為飲設羞故知是羞邊
 羞豆是以邊人羞邊之下註引少牢主人酬尸宰夫
 庶羞是進羞也○工乃升歌者人進羞之後樂工乃
 升堂以琴瑟而歌所以進礦進羞乃歌者以其新沐
 體虛補益氣也皇氏云進礦謂饗與小儀註違非其
 義也○出杆者杆浴之盆也浴時入盆中浴浴竟而

出盆也○履蒹席者履踐也蒹非草席濯出杆而脚
 踐履濯草席上刮去垢也○連用湯者連猶釋也言
 釋去足垢而用湯闌也○史進象笏者史謂大夫亦
 有史官也熊氏云按下大夫不得有象笏有象字者
 誤也熊氏又解與明山賓同云有地大夫故用象皇
 氏載諸所解者不同以此為勝故存之耳○書息對
 命者息謂意所息念將以告君對謂君有所問以事
 對君命謂所受君命將以奉行以笏書此三事故云
 書息對命也○既服習容觀玉聲者既服著朝服已
 竟也服竟而私習儀容又觀容聽已佩鳴使玉聲與
 行步相中適玉佩玉也○乃出首習儀竟而出也○
 揖私朝輝如也者私朝大夫自家之朝也輝光儀也
 大夫行出至已之私朝揖其屬臣輝如也○登車則
 有光矣者揖竟出登所乘之車有光輝色而往適君
 矣朝

天子搢珽方正於天下也

此亦笏也謂之珽珽之言

挺然無所屈也或謂之大圭長三尺杼上終葵首終
 葵首者於杼上又廣其首方如椎頭是謂無所屈後
 則恒直相王書曰挺玉六寸明自炤○長直亮反後
 放此杼直呂反
 蔡如字終葵椎也椎直追反下同相息諸侯茶前誦
 亮反挺他頂反本又作理音呈炤音照
 後直讓於天子也茶讀為舒遲之舒舒懦者所殺
 在前也誦謂圖殺其首不為椎頭諸侯唯天子誦焉
 是以謂筓為茶○茶音舒誦丘勿反後如字徐胡豆
 反懦乃亂反又奴卧反怯懦也又作
 需入于反弱也皇云學士圖音員
 殺色界反徐所列反篇內皆同大夫前誦後誦無
 所不讓也大夫奉君命出入者也上有天子下有

已君又殺其下而圖天子至讓也○正義曰此一
 節論天子以下笏制不同之
 事○方正於天下也者言挺然無所誦示已之端不
 正直而布於天下○諸侯茶前誦後直者前誦謂圖
 殺其首後直下所正方○讓於天子也者降讓於天
 子故前誦也大夫前誦後誦無所不讓也者大夫上
 有天子下有已君上下皆須謙退故云無所不讓也
 ○此亦至自炤○正義曰以下文云笏矧子以球
 玉故知此挺亦笏也云或謂之大圭長三尺杼上終
 葵首者或者玉人丈也玉人註大圭或謂之挺或者
 或此文也云終葵首者於杼上又廣其首方如椎頭
 者終葵首謂椎頭也故許慎說文玉椎擊也齊人謂
 之終葵首言所杼之上又廣其首廣於挺身頭頭方
 如椎頭故云終葵首引相玉書挺玉六寸明自炤者
 證挺是玉也餘物皆光炤於外唯挺玉光自炤於內
 內舍明也○茶讀至為茶○正義曰舒懦者所畏
 在前也者按說文懦柔也所畏在前多舒緩故云舒
 懦者所畏在前也○又殺至而圖○正義曰知又

殺其下者以經云前後誦故知又殺其下故
下註云大夫士文梓其下者廣二寸是也

侍坐則必退席不退則必引而去君之黨引卻也黨

鄉之細者退謂旁側也辟君之親黨也○黨鄉之細

也退謂旁側也一本或作黨鄉之細者謂旁側也避

君之親黨登席不由前為躡席升必由下也

反本又如字徒坐不盡席尺示無所求於前不忘

謙也讀書食則齊豆去席尺讀書聲當聞尊者食

為汚席也○為于偽反下為大有若賜之食而君客

之則命之祭然後祭雖見賓客猶不敢備禮也侍

食則正不祭先飯辨嘗羞飲而俟俟君食而後食

也君將食臣先嘗之忠孝也○飯扶晚反下至三飯

若有嘗羞者則俟君之食然後食飯飲而俟不祭

侍食不敢備禮也不嘗羞膳宰存也飯飲利將食也

君命之羞羞近者辟貪味也命之品嘗之然

後唯所欲必先徧嘗之凡嘗遠食必順

近食從近始也君未覆手不敢餐覆手以徧耳

已食也餐勸食也○覆芳服反註同餐音

飯餐不敢先君飽飯餐者三飯也反下同

勸君食如是可也君既徹執飯與醬乃出授從者

食於尊者之前當親徹也○從才 **正** 侍坐至從者

○下之士側尊用禁此一節廣論臣之侍坐於君之儀

并顯君賜食賜酒肉飲之節兼明與凡人飲食之禮

○侍坐則必引而去君之黨者不引則謂旁無別席可退

或雖有別席君不命之使退則必引而去君之黨

是鄉之細者而屬於鄉居其鄉之旁側今借之為

言臣侍君坐若不退席則引而卻去君之旁側也

為君之親黨則君命與君之親黨同席則卑謙卻

引而去離君之親黨在君之前為親黨之下而坐故註云

辟君之親黨也登席不由前為躡席者度云失節而

踐為躡席應從於下升若由前升是躡席也按鄉飲

酒禮賓席于戶西以西頭為下主人席于阼階介席

于西階皆北頭為下賓升席自西方註云升由下也

又按鄉飲酒記云主人介凡升席自北方降自南方

註云席南上升由下降由上由便則主人升席自北

方降席自南方按鄉飲酒禮主人受獻自席前

階是主人降席自北方者以其受獻正禮須未

酒因從北方降也故註云降酒席末自從北方降

便也若其尋常無事則升由下而降由上若賓則升

降皆由下也○徒坐不盡席尺者徒空也空坐謂非

飲食及講問時也不盡席之前畔有餘一尺示無所

臣先食。福嘗羞膳也。所以爾者，示循行。臣禮為先，嘗食之義也。飲而侯者，禮食未煖，必前啜飲，以利於喉。中不令澀，壹君既未煖，故臣亦不敢煖，而先嘗羞。嘗羞卑而飲，飲以侯君。食臣乃敢煖。若有嘗羞者，此謂臣侍食，得賜食而非君所容者也。既不得為客，故不得祭，亦不得嘗羞。則君使膳宰自嘗羞，故云有嘗羞者也。則侯君之食，然後食者，既不祭，不嘗則侯君食後已乃食也。飯飲而侯者，飯飲者飲之也。雖不嘗羞，亦先飲，則利喉以侯君也。君命之羞，羞近者，猶是君所不容者也。雖君已食已乃後食，而猶未敢食，羞故又須君命。雖得君命，又猶未自專嘗先食，近其前者一種而止也。所以然者，若越次前食，遠者則為貪好味也。命之品嘗之，然後唯所欲者，品猶備也。既未敢越次多食，故君又命福嘗而已。乃福嘗之後，則隨已所欲，不復次第也。凡嘗遠食，必順近食者，客與不容，悉皆如此。故云凡也。意在嘗遠者，且從近始，辟貪味也。君未覆手，不敢煖者，侍食者悉然也。覆手者，謂食飽，必覆手以循口邊，恐有微

粒汚著之也。煖謂用飲流飯於器中也。禮食竟更作三煖，以勸助令飽。實使不虛也。君既食，又飯煖者，既猶卑竟也。飯煖也。君食畢，竟而又煖，則臣乃敢煖，明不先君而飽也。飯煖者，三飯也。者三飯，並謂食也。謂三度煖也。君既微者，既已也。謂君食竟已微，僕也。已饌以授從者，飯醬是食之主，故自執之。此食合已之所得，故授從者。○食於至微也。正義曰：此食合已食，不客故。君既微之後，執飯與醬，乃出授從者。若君與已禮食，則但親微之，不敢授已之從者也。故公食大夫禮賓，北面坐取飯與醬，以降西面坐奠於階西。註云：不以出者，非謂當得食也。若非君臣，但降等者，則微以授主。主相者，故客禮云：客若降等，又云卒食。客自前跪微飯，齊以授相者。註云：謙也。相者，主人贊。饌者，以非已所得，故授主人之相。若賓主敵者，則微於西序端。故公食大夫禮云：大夫自相食，微於西序端。註云：亦親微是也。

凡侑食不盡食食於人不飽謙也。音又侑。唯水漿不祭

若祭為已侑水漿非盛饌也已猶大也祭之為

大有所畏迫臣於君則祭之侑虛涉反厭也大音

疏凡侑至侑卑。正義曰此一節以上文明待君之

此明勸食於尊者之法。食於人不飽者此通包食

於尊者及禮敵之人所以不盡食不飽者謙退不取

自足。唯水漿不祭者言食於禮敵之人所設水漿

不祭水漿之意若祭水漿為大厭降卑微有所畏迫

也。臣於君則祭之。正義曰所以知者按公食

大夫禮宰夫執觶漿以進賓受坐祭遂飲故知之也

君若賜之爵則越席再拜稽首受登席祭之飲卒爵而

俟君卒爵然後授虛爵不敢先君盡爵君子之飲

酒也受一爵而色酒如也酒如肅敬貌酒或為察

○酒先典反又酒禮反二爵而言言斯言言和敬

貌斯猶耳也斤反註同禮已三爵而油油油油說

敬貌○油油音由本亦作由王肅本亦作二爵而言

以禮也三爵而油註云悅敬以退禮飲過三爵則

貌無已及下油字也說音悅

敬殺可以去矣退則坐取屨隱辟而后屨坐左納右

坐右納左隱辟俛遂巡而退者屨也徐房亦反註

同而后屨一本作而後屨俛音免凡尊必上玄酒

遂七巡反遁音巡著屨竹略反

禮記

不忘古也唯君面尊面猶鄉也燕禮曰司宮尊于

一東楹之西兩方壺左玄酒南上公尊瓦大兩有豐在

尊南面上亮反唯饗野人皆酒飲賤者不備禮

○飲於大夫側尊用棨士側尊用禁於斯禁也無

足有似於棨是以言棨斯如字又音賜

正義曰此一節論臣於君前受賜爵之禮飲卒爵

而侯君卒爵然後授虛爵者侯君飲盡已乃受虛爵

與相者亦必在君前先飲者亦示其賤者先即

授虛爵者亦不敢先君盡爵然此謂朝夕侍者始得

爵也若其大禮則君先飲而臣後飲故曲禮云長者

舉未酌少者不敢飲燕禮公卒爵而後飲是也此經

云再拜稽首而後受燕禮與受爵降下奠爵再拜稽首

再拜稽首而後受燕禮與受爵降下奠爵再拜稽首

則先受而後再拜與此不同者熊氏云文雖不同

以相備皆先受而後再拜今刪定以為燕禮據大飲

法故先受爵而後奠爵再拜此經據朝夕侍君而得

賜爵故再拜而後受必知此經非饗燕大飲者以此

下云受一爵而三爵而退明非大饗之飲也若燕

禮非惟三爵而已受一爵而色酒如也者言初受

一爵而顏色肅敬酒如也如者如此義謂如似酒然

故論語云中中如也天如也及取踏如也皆謂容

色如此二爵而言言斯者此事上恒敬既受二爵

顏色稍和故言言斯耳也耳是助句之辭皇氏云

讀言為問義亦通也禮已三爵而油油者言侍君

小燕之禮唯已止三爵顏色和說而油油說敬故

秋左氏傳云臣侍君宴過三爵非禮也退則坐取

履隱辟而後履者坐跪也初跪說履堂下為敬故

而跪取履起而遂巡隱辟而著之坐左納右者納

著也若坐左膝則著右足之履若坐右膝則著左

之履唯君面尊者而鄉也謂人若燕臣子專其恩惠

故尊鼻鄉君故引燕禮燕臣子之法以解之若兩

相見則尊鼻於兩楹間在賓主之間夾之不得而
 尊也。唯饗野人皆酒者饗野人謂蜡祭是也野人
 賤不得本古又無德又可飽食則宜貪味故唯酒而
 無水也。大夫側尊用於士側尊用於士側尊用於士
 在賓主兩楹之間夾之。○東門黃子與於君也若
 側尊近於君南北列之則燕禮所云者是也大夫士
 側尊者飲酒義云尊於房戶之間客主共之也據大
 夫士也若一尊亦曰側尊故士冠禮云側尊一甒體
 在服北註云無偶曰側與此側別。○於斯至言於
 是正義曰按鄉飲酒禮設兩壺于房戶間有斯禁彼
 禮註云於今本舉上有四周下無足今斯禁亦無足
 故云有似於於。是以言於也。

始冠緇布冠自諸侯下達冠而敝之可也

非時王之法服也

冠古亂反下冠而註始冠同敝音弊本亦作弊

玄冠朱

本太古耳

組纓天子之冠也緇布冠績緜諸侯之冠也

皆始

冠之冠也玄冠委貌也諸侯緇布冠有緜尊者飾也

績或作繪緜或作斐

績戶內反註繪同緜本又玄作斐耳佳反註及下皆同

冠丹組纓諸侯之齊冠也玄冠綦組纓士之齊冠也

言齊時所服也四命以上齊祭異冠

齊側皆反下同綦音其

徐其記反雜色也上時掌反下而上同後皆放此

縞冠玄武子姓之冠也

也

謂父有喪服子為之不純吉也武冠卷也古者冠卷

殊編与老反又古報反下同

縞冠素紕既祥之冠

也

紕緣邊也縞讀如埤益之埤既祥之冠也巳祥

祭而服之也問傳曰大祥素縞麻衣。○統音揮又焮支反間古隔反傳直此始冠至冠也。正義曰自此至魯桓公始也專反此一節廣論上下及吉凶冠之所用唯五不散送及親沒不髦記者雜錄廟在其間。○始冠布冠者言初加冠大夫士皆三加諸侯則四加其初加者是縹布冠。○自諸侯下達者自從也從諸侯下達於士始冠縹布冠。○冠而敝之可也者言縹布冠重古始冠帶冠之耳非時王之服不復恒著冠而敝去之可也。○皆始至作黹。○正義曰知始冠之冠者以文承上始冠之下故知玄冠朱組纓是天子始冠也。云諸侯縹布冠有綏尊者飾也者按郊特牲及士冠記皆云其綏也吾未之聞謂大夫士也。此云縹綏諸侯之冠故云縹布冠有綏尊者飾也。上云始冠縹布冠自諸侯下達則諸侯縹布冠可知更云縹布冠縹綏諸侯之冠者為綏起文也諸侯唯縹綏為異其類項青組纓等皆與士同。○言齊至異冠。○正義曰言齊者兼祭祀之時故曲禮云立如齊謂祭祀

齊而服之也問傳曰大祥素縞麻衣。○統音揮又焮支反間古隔反傳直此始冠至冠也。正義曰自此至魯桓公始也專反此一節廣論上下及吉凶冠之所用唯五不散送及親沒不髦記者雜錄廟在其間。○始冠布冠者言初加冠大夫士皆三加諸侯則四加其初加者是縹布冠。○自諸侯下達者自從也從諸侯下達於士始冠縹布冠。○冠而敝之可也者言縹布冠重古始冠帶冠之耳非時王之服不復恒著冠而敝去之可也。○皆始至作黹。○正義曰知始冠之冠者以文承上始冠之下故知玄冠朱組纓是天子始冠也。云諸侯縹布冠有綏尊者飾也者按郊特牲及士冠記皆云其綏也吾未之聞謂大夫士也。此云縹綏諸侯之冠故云縹布冠有綏尊者飾也。上云始冠縹布冠自諸侯下達則諸侯縹布冠可知更云縹布冠縹綏諸侯之冠者為綏起文也諸侯唯縹綏為異其類項青組纓等皆與士同。○言齊至異冠。○正義曰言齊者兼祭祀之時故曲禮云立如齊謂祭祀

禮記

卷之九

及古

然大夫冕士弁而祭於君齊時服之祭時服之何以亦異如鄭此言是助祭齊祭同冠故云何以亦異若然士之助祭齊服應服爵弁而鄭註旅賁氏云王齊服服裘冕則士之齊服服玄端不爵弁者燕氏云若士助王祭祀服爵弁若助王受朝覲齊祭則服玄端義或然也。謂父至卷珠。正義曰禮生也。是子之所生故云于姓云不純吉也。者武用玄是吉冠用縞縞是凶吉而雜凶故云不純吉也。卷用玄而冠用縞冠卷異色故云古者冠卷殊如鄭此言則漢時冠卷其材。縞緣至麻衣。正義曰縞緣者謂緣冠兩邊及冠卷之下畔其冠與卷身皆用縞但以素緣耳縞是生絹而近吉當祥祭之時身著朝服著縞冠以其漸吉故也不言以素為縞故喪服也雜記曰祥主人之除也於夕為期朝服鄭云祭也縞冠未純吉雜記又云既祥雖不當縞者必縞鄭云縞祥祭之服據此兩經二註皆云祥祭縞冠著縞之後微申孝子哀情故加以素縞以素重於縞也

此文云既祥之冠間傳曰大祥素縞麻衣檢勘經註分明如此而皇氏以為縞重素輕祥祭之時以素為冠以縞為紕紕得冠名故云縞冠祥祭之後以縞為冠以素為紕亦紕得冠名而云素冠文無所出不知有何憑據也

垂綏五寸惰游之士也 惰游罷民也亦縞冠素紕凶

服之象也垂長綏明非既祥 惰徒臥 **玄冠縞武不**

齒之服也 所放不帥教者居冠屬武 謂燕居冠

也著冠於武少威儀 屬章欲反著皇 **自天子下達**

有事然後綏 燕無事者去飾 去丘呂 **五十不散**

送 送喪不散麻始衰不備禮 散悉但反註 **親沒**

不髦音毛去為于之飾。不髦大帛不綏音毛帛當為白

聲之誤也大帛謂白布冠也不綏凶服去飾玄冠紫

綏自魯桓公始也音毛蓋借宋王者之後服也綏當用

績音毛借于念音毛垂綏至士也。正義曰此亦用既祥

是周禮坐嘉石之罷民知亦縞冠素紕者以文承上

義曰燕居之冠屬武於冠冠武相連屬燕居率略少

威儀故也又不加綏若非燕居則冠與武別臨著乃

三日之前要經散垂三日之後乃絞之至葬啓殯已

及親沒不髦不關冠之義紀者惟廟其間。帛當

至去飾。正義曰知帛當為白者以雜記云大白冠

白布冠也左傳閔二年衛文公大布之衣大帛之冠

之後。正義曰知疑僭宋者以祭周公用八牲乘大

略是曾用殷禮故疑魯公用紫綏帶宋王者之後

云綏當用績者以上文云縞布冠績綏諸侯之冠故

也知

朝玄端夕深衣深衣三祛音毛謂大夫士也三祛者謂要

中之數也祛尺二寸圍之為二尺四寸三之七尺二

寸。朝直遙度深衣三祛起魚反本縫齊倍要音毛縫

或無衣字要一遙反下文註同

紕也紕下齊倍要中齊丈四尺四寸縫或為蓬或為

豐音毛註同紕直已反徐治眾反音毛衽當旁音毛衽謂裳幅

所交裂也凡衽者或殺而下或殺而上是以小要取
名焉衽屬衣則垂而放之屬裳則縫之以合前後上

下相變衽而審反又而袂可以回肘二尺二寸

之節袂而世反長中繼揜尺其為長衣中衣則

繼袂揜一尺若今衰矣深衣則緣而已襃音袖袷

二寸音劫袷尺二寸袷口也緣廣寸半

飾邊也廣徐公曠以帛裏布非禮也中外宜

用稱也冕服緣衣也中衣用素皮弁服朝服玄端麻

也中衣用布裏音里士不衣織織染緣織之

士衣染繒也衣於既反註及下註同織無君者不

貳采大夫去位宜服玄端玄裳如字衣正色裳間

色謂冕服玄上纁下非列采不入公門振讀

列采正服振絺綌不入公門振讀

為衽衽禪也表裘外衣也二者形且襲皆當表之乃

出振依註為衽之忍朝玄至公門正義曰自

廣論衣服及裘禡襲之事朝玄端久深衣者謂太

夫士早朝在私朝服玄端夕服深衣在私朝及家也

○深衣三袂者袂謂袂末言深衣之廣三倍於袂末

禮記流

卷三十一

深衣

之畔。袂可以回肘者。袂上下之廣二尺二寸。肘長尺二寸。故可以回肘也。長中繼揜只者。謂長衣中衣繼袂之末揜餘一尺。袷二寸者。袷謂深衣袂口謂口之外畔。上下尺二寸也。故註云。袷二寸者。袷謂深衣袂口也。緣廣寸半者。謂深衣邊以緣飾之廣寸半也。謂大至二寸。正義曰。上文云。君朝服日出而視朝。夕深衣祭牢。肉此云。朝玄端與君不同。故知是大夫士也。以視私朝。故服玄端。若朝君之時。則朝服也。朝服其衣與玄端無異。但其裳以素。爾若大夫莫夕。蓋亦朝服。其士則用玄端。故士冠禮註云。玄端士莫夕於朝之服是也。其私朝及在家。大夫士夕皆深衣也。皇氏以為此玄端。是朝君之服。若然。朝禮君臣同服。上文君朝服夕深衣。此文與君無異。鄭何得註云。大夫士也。恐皇氏之說非也。云三之七尺二寸者。按深衣云。幅十有二寸。計之幅廣二尺二寸。一幅破為二四邊。各去一寸。餘有一尺八寸。每幅交解之。潤頭廣尺二寸。狹頭廣六寸。比寬頭嚮下。狹頭嚮上。要中十二幅。廣各六寸。故

為七尺二寸。下齊十二幅。各廣尺二寸。故為一丈四尺四寸。謂至相變。正義曰。衽謂裳幅所交。裂也者。裳幅下廣尺二寸。上闊六寸。狹頭嚮上交。裂一幅而為之。云凡衽者。或殺而下。或殺而上。者。皇氏云。言凡衽非一之辭。非獨深衣也。或殺而下。謂喪服之衽。廣頭在上。狹頭在下。或殺而下。謂喪服之衽。廣頭在下。狹頭在上。云是。以小要取名焉。者。謂深衣與喪服相對為小。要兩旁皆有此衽。熊氏大意與皇氏同。或殺而下。謂朝祭之服耳。云衽屬衣。則垂而放之。者。謂喪服及熊氏朝祭之衽。云屬裳。則縫之以合。前散故垂而下。下體是陰。陰主收斂。故縫而合之。今則定深衣之上。獨得衽名。不應假他餘服相對為衽。何以知之。深衣衣下屬幅。而下裳下屬幅。而上相對為衽。衽無文言之。且從先儒之業。則空兩邊而有也。但此義曰。繼袂揜一尺。云深衣則緣而已者。若長衣揜必用素口揜餘一尺。云深衣則緣而已者。若長衣揜必用素

而中衣或布或素隨其衣而然長中制同而名異者所施異故也。裏中者之則曰中衣若露著之則曰長衣故鄭註深衣目錄素純曰長衣有表謂之中衣。以帛裏布非禮也。若朝服用布則中衣不得用帛也。皮弁服朝服玄端服麻衣也。中衣用布三衣用麻。麻即十五升布故中衣并用布也。然云朝服又云玄端者朝服指玄衣素裳而玄端裳色多種或朱裳玄黃雜裳之屬廣言之也。而小祥衰裏執帛中衣者吉凶異故也。士不衣織。織者前染絲後織者此服功多色重故士賤不得衣之也。大夫以上衣織者。織衣也。士衣染繒詩庶人得衣錦者禮不下庶人有經而等也。故服錦衣下文居士錦帶者直以錦帶非為衣也。唐傳云古者有命民有飾車駟馬衣錦者非周法大夫以上得衣織衣而禮運云衣其綌帛謂先代禮尚質故也。○**註**大夫至玄裳。○正義曰此謂大夫士去國三月之內服素衣素裳三月之後別服此玄端玄裳以經云不貳采是有采色但不貳耳采色之中玄最貴也。○**註**謂冕服玄上纁下。○正義曰玄

是天色故為正纁是地色亦黃之雜故為間色。皇氏云正謂青赤黃白黑五方正色也不正謂五方間色也。綠紅碧紫駢黃是也。青是東方正綠是東方間色。為木木色青木尅土土黃並以所尅為間故綠色青黃也。赤是南方正紅是南方間南為火火赤尅金。白故紅色赤白也。白是西方正碧是西方間西為金。金白尅水水色黑水尅火火赤故紫色赤黑也。黃是中央正駢黃是中央間中央為土土尅水水黑故駢黃。之。色黃黑也。○**註**振讀至乃出。○正義曰按士昏禮云女從者畢。尅字從衣故讀為尅。此云尅者以振與尅聲相近。尅字從衣故讀為尅。蓋尅字得為同。又得為尅。故下曲禮註引論語云當暑尅絺絺是論語本有為尅字者云形且執者形解尅絺絺其形露見。○**註**者皆上加表衣乃出也。○**註**者皆上加表衣乃出也。

襲裘不入公門 **衣裘必當禴也** **禴為繭纁為**

禮記疏 歷反 九

袍

衣者著之與名也。縹謂今之新綿也。緼謂今纈

及舊絮也。

○縹音擴。縹古。與反。緼。紆粉反。禪。爲。綱。○

有衣裳而無裏。

○綱苦河。反。帛爲褶。○有表裏而無

著。

○褶音。朝服之以縹也。自季康子始也。○亦僭宋

王者之後。

○襲。襲之始也。○正義曰。檀弓云。襦裘襲。而

皆謂裘上。有襦。衣。襦。衣。之。上。有。襲。衣。襲。衣。之。上。有。正

門也。○○縹。縹。今。纈。者。謂。好。綿。也。則。鄭。註。之。時。以。好。者。爲。綿

惡者爲絮。故云。緼謂今。及舊絮也。○○亦僭宋王

者之後。知宋朝服以縹也。按王制云。殷人縹衣。而養老。燕服則爲朝服。宋是殷後。故朝服以縹。

孔子曰朝服而朝卒朔然後服之

謂諸侯與羣臣也

諸侯視朔皮弁服曰國家不道則不充其服焉

謂

若衛文公者未道未合於

道。孔子至服之。○正義曰。朝服。縹衣。素裳。而

朝謂每日朝君。卒朔然後服之者。卒朔謂卒告朔之時。服皮弁告朔禮終脫去皮弁而後服朝服也。

○謂諸侯與羣臣也。○正義曰。知非天子之朝服也。○云諸侯與羣臣者。以上文。天皆云。不入公門下云。唯

君有黼裘以誓省大裘非古也

僭天子也。天子爲

唯君有黼裘以誓省大裘非古也

僭天子也。天子爲

上帝則大裘而冕大裘羔裘也黼裘以羔與狐白

爲黼文也省當爲獮獮秋也國君有黼裘誓獮

之禮時大夫猶有大裘也

○補音甫省依註作彌息典反秋獵名

○正義曰君諸侯也補裘以黑羊皮雜狐白

為黼文以作裘也誓者告秋也彌秋獵也大裘天子

郊服也禮唯許諸侯服黼衣以誓軍衆田獵耳不得

用大裘常時有者非但諸侯用大裘又有大夫僭用

大裘者故譏之云非古也○時大夫又有大裘也

○正義曰經直云黼裘以誓彌大裘非古而云大夫

用大裘者以經云唯君則知時臣亦為之故言唯君

以譏之也冬始裘而秋云裘者為秋殺始誓衆須臾

故秋而用黼為裘也

禮記註疏卷第二十九終

禮記註疏卷第三十

漢鄭氏註

唐孔穎達疏

玉藻

君衣狐白裘錦衣以裼之

君衣狐白毛之裘則以

錦為衣覆之使可裼也相而有衣曰裼必覆之者裘

襲也詩云衣錦綉衣裳錦綉裳然則錦衣復有上衣

明矣天子狐白之上衣皮弁服與凡裼衣象裘色也

○衣於既反下文不衣同復扶又反與音餘

禮記疏

卷第三十

禮記疏

尊者宜武猛士不衣狐白辟君也狐之白者少以

少為貴也音避君衣至狐白正義曰君謂天子

以裼之詩云至色也正義曰鄭引詩者證錦衣

復有上更明矣云天子狐白之上衣皮弁服與者亦

以無正文故言皮弁服與為疑辭也必知狐白上

加皮弁服者以狐白既白皮弁服亦白錦衣白三者

相稱皆為白也云凡裼衣象裘色也者狐白裘用錦

衣為裼狐青裘用玄衣為裼羔裘用緇衣為裼是裼

衣於裘色相近也天子視朝服皮弁服則天子皮弁

之下有狐白錦衣也諸侯於天子之朝亦然故秦詩

云君子至止錦衣狐裘此經云君則天子兼諸侯也

凡在朝君臣同服然則三公在天子之朝執璧與子

男同則皮弁之下狐白錦衣與子男同也其天子卿

大夫及諸侯卿大夫在天子之朝亦狐白裘以下云

士不衣狐白則卿大夫得衣狐白也其裼則不用錦

衣故下註云非諸侯則不用錦衣為裼熊氏云當用

素衣為裼其天子之士及諸侯之士在天子之朝既

不衣狐白熊氏云用麕裘素裼也諸侯朝天子受皮

弁之裼歸來嚮國則亦錦衣狐裘以告廟則秦詩云

君子至止錦衣狐裘是也告廟之後則服之其在國

視朔則素衣寬裘卿大夫亦皆然故論語註云素

衣寬裘視朔之服是也其受外國聘享亦素衣麕裘

故聘禮公裼降左註引玉藻云麕裘青豸裘絞衣以

裼之又以論語云素衣麕裘皮弁時或素衣如鄭此

言則裼衣或絞或素不定也熊氏云臣用絞君用素

皇氏云素衣為証記者亂言絞耳

君子狐青裘豹褻玄綃衣以裼之君子大夫士也

綺屬也染之以玄於狐青裘相宜狐青裘蓋玄無之

裘豹包教麕裘青豸裘絞衣以裼之豸朝大夫

反補音消

禮記

禮記

絞蒼黃之色也孔子曰素衣麤裘

麤音迭新音麤胡地野犬絞戶

反羔裘豹飾緇衣以裼之飾猶衰也孔子曰緇

羔裘狐裘黃衣以裼之黃衣大蜡時臘先祖之

也孔子曰黃衣狐裘臘力合反錦衣狐裘諸侯之

服也非諸侯則不用錦衣為裼犬羊之裘不裼

質略亦無人無文飾謂大夫士不以狐青為裘

皮為裘用玄緇之衣以裼之謂大夫士也以其上文已云君此云

正義曰知君子大夫士者以其上文已云君此云

君子故知是大夫士也云蓋玄衣之裘者皇氏云玄

衣謂玄端也皇氏又云畿內諸侯朝服用緇衣畿外

用玄衣此狐青又是畿外諸侯朝服之裘皇氏又云

凡六冕及爵弁無裘先加明衣次加中衣冬則次

袍繭夏則不袍繭用葛也次加祭服若朝服布衣亦

先以明衣親身次加中衣冬則次加裘裘上加裼衣

裼衣之上加朝服此是皇氏之說熊氏云六冕皆有裘此云

上加朝服此是皇氏之說熊氏云六冕皆有裘此云

玄謂六冕及爵弁也則天子諸侯皆然而云大夫士

者君用純狐青大夫士雜以豹裘熊氏又以內外諸

侯朝服皆緇衣以羔為裘不用狐青也狐青既足冕

服之裘周禮司裘謂之功裘者以在冕服之內人功

微畿不如黼裘大裘之美以故謂之功耳劉氏云凡

六冕之裘皆黑羔裘也故司服云祭昊天大裘而冕

以下冕皆不云裘是皆用羔裘也又論語註緇衣羔

裘皆祭於君之服是祭服用羔裘也劉氏又以此

衣為玄端與皇氏同今刪定三家之說雖各有通

禮記

卷三十一

禮記

禮記疏 卷三十一 禮記

若此玄衣為畿外諸侯則鄭註此何得云君子也
 士也又祭服無裘文無所出皇氏之說非也劉氏
 六冕皆用大裘按鄭志大裘之上衣則與玄冕
 異是以小祭與昊天服同此則劉氏之說非也
 此商量以熊氏之說踰於二家論語註云縮衣祭
 君之服者謂助君祭朝服而祭也亦卿大夫祭
 之服也。○胡地野犬亦解此胡作狐字謂狐犬雜
 而祭所以息田夫者文在蜡祭之下文云既蜡而
 民息已足蜡祭之後為息民之祭也此意民謂之
 故月令孟冬云臘先祖五祀是黃衣為臘先祖之
 皇氏用白虎通義云天子狐白諸侯狐黃大夫狐
 士羔並與經傳不同鄭所不取裘乃各有所施皇氏
 說非也

不文飾也不裼

裼主於有文飾之事

不文飾也不裼。正義曰

不文飾也不裼。裼主於有文飾之事。不文飾也不裼。正義曰

禮記疏 卷三十一 禮記

禮記疏 卷三十一 禮記

裘之裼也見美也

君子於事以見美為敬

反註及下

文同。加裼衣裼衣上雖加他服猶開露裼衣見裼衣
 之美以為敬也

弔則襲不盡飾也

喪非所以見美

也。正義曰凡

此弔襲謂主人既小斂之後若未斂之前
 則裼裘也故檀弓云子游裼裘而弔是也
 君在則裼盡飾也。臣於君所。正義曰凡君在之時

則露此裼衣盡其文飾之道以敬於君也

服之襲也充美也

國

充猶覆也所敬不主於君則襲

國

服之襲也充美也。正義曰此謂君之不在臣所加

一上服揜襲也充猶覆也謂覆蓋衣之美以君不

在敬心殺故也。國所敬至則襲。正義曰凡敬有

二體一則父也二則君也父是天性至極以質為敬

故子於父母之所不敢袒裼君非血屬以文為敬故

臣於君所則裼若平敵以下則亦襲以其質略故也

所襲雖同其意異也聘禮行聘致君命亦襲者彼是

聘享相對聘質而享文欲文質相變故裼襲不同也

是故尸襲。國尸尊。國是故尸襲。正義曰尸處

執玉龜襲。國重寶瑞也。國得襲故聘禮執圭璋致聘則

襲也若執璧琮行享雖玉裼此執玉或容非聘享尋

常執玉則亦襲也龜是享禮庭實之物執之亦裼若

尋常所執及小則襲敬其神靈也

無事則裼弗敢充也。國謂已致龜玉也。國無事至充也

行禮已致龜玉之後則裼不敢充覆其美也亦謂在

君之前故裼也若不在君所故無事則襲前文云者

是也。國天子以球玉諸侯以象大夫以魚須文竹士竹本象

可也。國球美玉也文猶飾也大夫士飾竹以為笏不

敢與君並用純物也。國球音求魚須文竹崔云用文

文竹之邊見於天子與射無說笏入大廟說笏無禮

也。國言凡吉事無所說笏也大廟之中唯君當事說

也。國

言凡吉事無所說笏也

大廟之中唯君當事說

也。國

及古明

禮記

免悲哀哭踊之時不在於記事也小功輕不當事

可以搢笏也問註同既搢必盥雖有執於朝弗有盥

矣搢笏輒盥為必執事為于凡有指畫於君前

用笏造受命於君前則書於笏笏畢用也因飾焉

畢盡也畫呼麥反造皇笏度二尺有六寸其中博

三寸其殺六分而去一殺猶杼也天子杼上終葵

首諸侯不終葵首大夫士又杼其下首廣二寸半

起呂反下註去笏天至去一正義曰此一節明

上則云去飾同天子以下笏之所用之物并明用

笏之事及濶狹長短大夫以魚須文竹者文飾也

庾氏云以鮫魚須飾竹以成文士竹本象可也者士

以竹為本質以象牙飾其邊緣飾之可也言可者通

許之辭球美至物也正義曰按釋地云西北

之美者有岷嶓虛之球字則與璆同故云璆足美玉

也云文猶飾也謂以魚須文飾其竹虛云以魚須及

文竹為笏非鄭義也云大夫士飾竹以為笏者大夫

以魚須士用象言凡至笏也正義曰經總云

見於天子則諸侯事在其間故云言凡吉事無所說

笏凡者非一之辭下文云小功不說則大功以上皆

說之故云惟吉事無說笏也云大廟之中唯君當事

則說笏也者以臣見君無不執笏明大廟之中唯君

事之時亦執笏也君則大廟之中當事之時則說笏

時臣入大廟當事說笏非古禮也是當時之僭記者

據時而言故鄭云唯君當事說笏也必知當時之僭記者

禮記

卷之二十一

禮記

懼不敢執笏故特言見於天子明臣下見於君皆然
 ○既攝至盥矣○言既攝笏必盥者謂有執事於朝
 須預潔淨故既攝笏於帶必盥洗其手於後雖有執
 事於朝更不須清潔不須盥矣以其初盥已畢○造
 受至飾焉○造受命謂造詣君前而受命則書記於
 笏○笏畢用也者畢盡也謂事事盡用笏記之○因
 飾焉者謂因其記事所須而飾以為上下等級焉○
 其中博三寸者天子諸侯上首廣二寸半其天子推
 頭不殺也大夫士下首又廣二寸半唯笏之中央同
 博三寸故云其中博三寸也其殺六分而去一者天
 子諸侯從中以上稍稍漸殺至上首六分三寸而去
 其一分餘有二寸半在大夫士又從中以下漸漸殺
 至下首亦六分而去一○**殺猶至寸半○正義曰**
 按玉人云天子杼上此云殺故知殺猶杼也云諸侯
 不終葵首者以玉人云天子終葵首則諸侯不終葵
 首可知也云大夫士又杼其下者以經特云其中博
 三寸明笏上下二首不博三寸諸侯既南面之
 君同殺其上大夫士北面之臣宜俱殺其下也

而素帶終辟大夫素帶辟垂士練帶率下辟居士錦帶

弟子編帶并紐約用組而素帶終辟謂諸侯也諸

侯不朱裏合素為之如今衣帶為之下天子也大夫

亦如之率緯也士以下皆禪不合而緯積如今作幪

頭為之也辟讀如裨冕之禪禪謂以繒采飾其側人

君充之大夫裨其紐及采士裨其末而已居士道藝

處士也此自而素帶亂脫在是耳空同朱裏終辟帶

音戴辟依註為裨裨支反下同徐又音卑下緇辟終
 辟皆放此率音律註及下同并必政反紐女九反組
 音祖下戶嫁反緯音律
 幪七緇反又七曹反此以下至皆從男子明帶

及鞞鞅及王后以下衣服等差其文雜陳又上下屬
 脫今一依鄭註以為先後天子素帶朱裏終辟而素
 帶終辟大夫素帶辟垂士練帶率下辟居士鞞帶弟
 子縞帶并紐約用組三寸長齊于帶紳長制士三尺
 有司二尺有五寸子游曰參分帶下紳居二焉紳鞞
 結三齊大夫大帶四寸雜帶君朱綠大夫玄華士縞
 辟二寸再繚四寸凡帶有率無箴功此等總論帶之
 義也今依而解之○天子素帶朱裏者以素為帶用
 朱為裏終辟辟則禕也終竟帶身在裏及垂皆禕故
 云終辟○而素帶終辟者謂諸侯也以素為帶不以
 朱為裏亦用朱綠終禕○大夫素帶辟垂者大夫亦
 用素為帶不終禕但以玄華禕其身之兩旁及屈垂
 者○士練帶率下辟者士用執帛練為帶其帶用禕
 帛兩邊綽而已綽謂縵緝也下禕者但士帶至者必
 反屈禕上又垂而下大夫則總皆禕之士則用緇唯
 禕嚮下一垂者○居士錦帶者用錦為帶尚文也○
 弟子縞帶者用生縞為帶尚質也○并紐約用組者
 并竝也紐約謂帶之交結之處以屬其紐約者謂以物

穿紐約結其帶謂天子以下至弟子之等其所紐約
 之物竝用組為之故云并紐約用組三寸者謂紐約
 之組濶三寸也○長齊于帶者言約紐約組餘長三尺
 與帶垂者齊故云長齊于帶○紳長制士三尺有司
 二尺有五寸者紳謂帶之垂者紳重也謂重屈而舒
 中其制士長三尺有司長二尺五寸○子游曰參分
 帶下紳居二焉記者引子游之言以證紳之長短人
 長八尺大帶之下四尺五寸分為三分紳居二分焉
 紳長三尺也○紳鞞結三齊者紳謂紳帶鞞謂蔽膝
 結謂約紐餘組三者俱長三尺故云三齊也○大夫
 大帶四寸謂合素為之廣四寸○雜帶君朱綠大夫
 玄華士縞辟者雜猶飾也謂飾帶君用朱綠大夫用
 玄華士用縞也○士縞辟二寸再繚四寸謂用單縞
 廣二寸繚繞也再度繞要亦四寸也○凡帶有率無
 箴功者凡帶謂有司之帶有綽謂其帶既禕亦以
 縵緝其側但綽禕之而已無別禕飾之箴功故云無
 箴功○而素至終辟○正義曰以文承天子素
 終辟故知素帶謂諸侯以經不云朱裏故云諸侯不

朱裏下天子也云率絳也士以下皆鞞不合而鞞者以率非縫繞之事故讀為鞞與鞞同也知士以下皆鞞者以經云士練帶率鞞是縫鞞之名以縫邊故知鞞也云辟讀如鞞之鞞者讀如曾子問大祝鞞冕之鞞也云人君充之者充滿也人君謂天子諸侯飾帶從首及末徧滿皆飾故云充之云大夫鞞其紐及末者大夫卑但飾其帶紐以下至於末也云士鞞其末而已者士又卑但鞞其一條下垂者故云鞞末而已云宜承朱裏終辟者以下文云天子素帶朱裏終辟此文即云素帶終辟次云大夫故知宜承天子素帶之下文相承也

鞞君朱大夫素士爵韋此玄端服之鞞也鞞之言蔽

也凡鞞以韋為之必象裳色則天子諸侯玄端朱裳大夫素裳唯士玄裳黃裳雜裳也皮弁服皆素鞞

必音圖殺直鞞制音圓天子直四角直無圖殺

公侯前後方殺四角使之方變於天子也所殺者

去上下各五寸大夫前方後挫角圖其上方變於

君也鞞以下為前以上為後士前後正士

賤與君同不嫌也正直方之間語也天子之士則直

諸侯之士則方鞞下廣二尺上廣一尺長三尺其頸

一五寸肩革帶博二寸頸五寸亦謂廣也頸中央肩

兩角皆上接革帶以繫之肩與革帶廣同凡佩繫於

革帶又古成反大夫大帶四寸雜帶君朱綠大夫

鞞已施

玄華士緇辟二寸再繚四寸凡帶有率無箴功註雜
 猶飾也卽上之裨也君裨帶上以朱下以綠終之大
 夫裨垂外以玄內以華華黃色也士裨垂之下外內
 皆以緇是謂緇帶大夫以上以素皆廣四寸士以練
 廣二寸再繚之凡帶有司之帶也亦繚之如士帶矣
 無箴功則不裨之士雖繚帶裨亦用箴功凡帶不裨
 下士也此又胤脫在是宜承紳鞞結三齊○繚音了
箴音針下
 士崔如字一命緇鞞幽衡再命赤鞞幽衡三命赤鞞
 或戶嫁反

慈衡註此玄冕爵弁服之鞞尊祭服異其名耳鞞之

言亦蔽也緇赤黃之間色所謂鞞也衡佩玉之衡也
 幽讀爲黝黑講之黝青謂之慈周禮公侯伯之卿三
 命其大夫再命其士一命子男之卿再命其大夫一
 命其士不命○緇音溫鞞音弗幽讀爲黝出註幼
糾反黑也下同鞞莫拜反又音妹天

子素帶朱裏終辟註謂大帶也鞞君臣終辟○正
義曰此一經廡在其間

鞞鞞上下尊卑之制唯有大夫大帶一經廡在其間
 已於帶條說訖○此玄至素鞞○正義曰知此玄
端服之鞞也者按士冠禮玄端玄裳黃裳雜裳爵鞞
 謂士玄端之鞞此云士爵鞞故知是玄端之鞞也云
 天子諸侯玄端朱裳者以鞞從裳色君旣用朱故知
 裳亦朱色也然天子諸侯祭服玄衣纁裳知此朱鞞
 非祭服鞞者若其祭服則君與大夫士無別同是赤
 色何得云大夫素士爵鞞且祭服之鞞大夫以上謂

故在上也下畔以綠綠是間色故在下也云大夫鞞
垂外以玄內以華華黃色也者熊氏云近人為內遠
人為外玄是天色故在外以華對玄故以為黃也黃
是地色故在外也云士鞞垂之下外內皆以緇者士
既練帶而士冠禮謂之緇帶據鞞色言之故謂之緇
帶以鞞之外內皆用緇也云宜承紳鞞結三齊者以
下文三寸長齊于帶合承上紐約用組之後則此大
夫大帶一經不得廁在其間故知宜承下紳鞞結三
齊之後也。圖此玄至不命。正義曰以上經云君
朱大夫素士爵韋是玄端服之鞞故云此。冕爵弁
服之鞞言異於上也此據有孤之國以卿大夫雖三
命再命皆著玄冕若無孤之國則三命再命之卿大
夫皆緇冕不得唯玄冕也爵弁則士所服云尊祭服
異其名耳者他服稱鞞祭服稱鞞是異其名鞞鞞皆
言為蔽取蔽鄣之義也知祭服稱鞞者按易困卦九
二朱鞞方來利用享祀是祭祀稱鞞也按詩毛傳天
子純未諸侯黃朱黃朱色淺則亦名赤鞞也則大夫
赤鞞色又淺耳有虞氏以前直用皮為之後王漸加

飾焉故明堂位云有虞氏服鞞夏后氏山殷火周龍
章彼註云天子備焉諸侯火而下卿大夫山士鞞韋
而已云緇赤黃之間色所謂鞞也者按此云一命緇
鞞一命謂公侯伯之士士冠禮爵弁鞞鞞此緇鞞則
當彼鞞鞞故云所謂鞞也毛詩云鞞鞞茅蒐染齊人
謂茅蒐為鞞鞞聲也茅蒐則蒨草也以蒨染之其色
淺赤則緇為赤黃之間色若子男大夫但名緇鞞不
得為鞞鞞也以其非士故耳云黑謂之鞞青謂之葱
者周禮牧人云陰祀用鞞牲又孫炎註爾雅云鞞青
黑葱則青之異色三命則公之卿玄冕侯伯之卿緇
冕皆赤
鞞葱衡

王后禕衣夫人揄狄
禕讀如翬揄讀如搖翬搖皆翟
雉名也刻繪而畫之著於衣以為飾因以為名也後
世作字異耳夫人三夫人亦侯伯之夫人也王者之

後夫人亦禕衣○禕音翬許韋反註及下同揄音搖

皆備成章曰翬江淮而南青質五色皆備成章曰鷩

鷩音搖謂刻畫此雉形以為后夫人服也翟直歷反

又竹略反三寸長齊于帶紳長制士三尺有司二尺

有五寸子游曰參分帶下紳居一焉紳鞶結三齊

三寸謂約帶紐組之廣也長齊于帶與紳齊也紳帶

之垂者也言其屈而重也論語曰子張書諸紳有司

府史之屬也三分帶下而三尺則帶高於中也結約

餘也此又亂脫在是空承約用組結或為袷○紳音

作中下同君命屈狄再命禕衣一命禮衣士祿衣

與直龍反

君女君也屈周禮作闕謂刻繒為翟不畫也此子男

之夫人及其卿大夫士之妻命服也禕當為鞠字之

誤也禮天子諸侯命其臣后夫人亦命其妻以衣服

所謂夫尊於朝妻榮於室也子男之卿再命而妻鞠

衣則鞠衣禮衣祿衣者諸侯之臣皆分為三等其妻

以次受此服也公之臣孤為上卿大夫次之士次之

侯伯子男之臣卿為上大夫次之士次之祿或作稅

○闕音屈註同禕依註音鞠居六反又曲唯世婦命

六反禮張戰反祿吐亂反註作稅音同

於奠繭其他則皆從男子○奠猶獻也凡世婦已下

蠶事畢獻繭乃命之以其服天子之后夫人及嬪及諸侯之夫人夫在其位則妻得服其服矣自君命屈狄至此亦亂脫在是宜承夫人揄狄

王后至男子
一節論王后以下命婦之服唯有三十長齊于帶一經廁在其間帶事前文已解訖。王后禕衣者禕讀如鞞謂畫鞞於衣六服之最尊也。夫人揄狄者揄讀如搖狄讀如翟謂畫搖翟之雉於衣謂三夫人及侯伯夫人也。君命屈狄者君謂女君子男之妻也。彼后所命故云君命屈狄者屈闕也狄亦翟也直刻雉形闕其采畫故云闕翟也。再命禕衣者再命謂子男之卿禕當為鞠謂子男卿妻服鞠衣也。一命禕衣者禮展也子男大夫一命其妻服展衣也。士祿衣者謂子男之士不命其妻服祿衣鄭註士喪禮祿之言緣黑衣裳以赤絲之。唯世婦命於奠繭者世婦謂天子二十七世婦以下也奠獻也獻繭謂世

婦及命婦人助蠶畢獻繭也凡夫尊於妻者皆得各服其命服今唯世婦及卿大夫之妻並已奠繭多功大更須君親命之著服乃得服耳故云命於奠繭。其他則皆從男子者其他謂后夫八九嬪及五等諸侯之妻也其夫得命則其妻得著命婦不須奠繭之命故云皆從男子。

禕
義曰按鄭註內司服引爾雅釋鳥伊維而南素質五色皆備成章曰鞞江淮而南青質五色皆備成章曰禕鄭又云王后之服刻繒為之形而采畫之綴於衣以為文章禕衣畫鞞者揄翟畫搖者闕翟刻而不畫從王祭先王則服禕衣祭先公則服揄翟祭羣小祀則服闕翟鞠衣黃桑服也色如鞠塵服之以告桑展衣以禮見王及賓客祿衣御于王之服闕翟亦搖翟青禕衣玄鞠衣黃展衣白祿衣黑又鄭志云三狄首服副覆也所以覆首為之飾其遺象若今步繇矣鞠衣首服編編列髮為之其遺象若今假紒矣展衣祿衣首服次次第髮長短為之所謂髮髭若燕居之

時則亦祿衣纒笄總而已其六朝皆以素紗為裏故
 內司服陳六服之下云素縛鄭註云六服皆袍制以
 白縛為裏云夫人三夫人亦侯伯之夫人也者以經
 云王后禕衣則云夫人榆狄其文相次故以夫人為
 三夫人但三夫人與三公同對王為屈三公執璧與
 子男同則三夫人亦當與子男夫人同故鄭註司服
 疑而後云三夫人其闕狄以下乎為兩解之也云
 王者之後夫人亦禕衣者以禮記每云君袞冕夫人
 副禕王若祭之後自行正朔與天子同故祭其先王服
 上服也若祭先公則降焉魯祭文王周公其夫人亦
 禕衣故明堂位云君袞冕立于阼夫人副禕立于房
 中是也。三寸至為衿。正義曰知三寸約帶紐
 組之廣者以帶廣四寸此云三寸長齊於帶承上紐
 約用組之下故知是紐廣也云言其屈而重也者解
 垂帶名紳之意申重也云宜承約用組結者以此經
 云三寸長齊于帶非發語之端明知有所承次故以
 為宜承約用組之下。君女至作稅。正義曰以
 禮君命其夫后命其婦則子男之妻不得受天子之

命故以為君謂女君是子男之妻受后之命或可也
 君謂后也命子男妻故云君命云此子男之夫人及
 其卿大夫士之妻命服也者以典命云子男之卿再
 命其大夫一命其士不命此云再命禕衣一命禮衣
 士祿衣又承闕狄下正與子男同故知據子男夫人
 及卿大夫士之妻也禕衣是王后之服故疑當為鞠
 衣云子男之卿再命而妻鞠衣則鞠衣禮衣祿衣者
 諸侯之臣皆分為三等其妻以次受此服也者鄭為
 此言欲明諸侯臣之妻唯有三等之服云公之臣孤
 為上卿大夫次之士次之者以司服云孤締冕而下
 卿大夫玄冕而下士皮弁而下此謂上公臣為三等
 云侯伯子男之臣卿為上大夫次之士次之者以此
 經再命鞠衣一命禮衣士祿衣士與大夫不同又與
 命子男之卿再命大夫一命士不命尚分為三等侯
 伯之卿三命大夫再命士一命是亦三等可知鄭云
 然也。奠猶至揄狄。正義曰凡獻物必先奠於
 地故云奠猶獻也云凡世婦以下蠶事畢獻繭乃金
 之者三夫人九嬪其位既尊不須獻繭自然得命也

世婦以下位卑因獻繭乃得命言以下則女御亦然經唯云世婦舉其貴者

凡侍於君紳垂足如履齊頤雷垂拱視下而聽上視帶

以及袷聽鄉任左○齊音咨本又作齋註同頤以支反雷力救

交頤也反袷居業反鄉許亮反折之列反又市列反

篇未放此反凡君召以三節二節以走一節以趨○節

所以明信輔君命也使使召臣急則持二緩則持一

周禮曰鎮圭以徵守其餘未闕也今漢使者擁節○使

使上音史下色吏反鎮珍乃反○徐音珍守手又反漢使色吏反在官不俟屨在外不

俟車○趨君命也必有執授之者官謂朝廷治事處

也○慮反凡侍至俟車○正義曰此一節論人臣

臣侍君法也凡者臣無貴賤皆然也○紳垂者紳大

帶也身折則帶倚若折則帶垂足如履齊者齊裳下

緝也身折則裳前下緝委地故行則足恒如踐履裳

下也頤雷者雷屋簷身俯故頭臨前垂頤如屋雷○

垂拱者拱脊手也身俯則立手脊而下垂也○視下

而聽上者視高則教故下聽也聽上謂聽尊者語宜

諦聽故仰頭而面嚮上以聽之也○視帶以及袷者

視尊者之處也袷交頤也視君之法下不過帶高不

過袷故曲禮云凡視上於面則教下於帶則憂是也

○聽鄉任左者此解聽立也庾云聽上及聽鄉任左

也侍君之時君坐故侍者在右是以聽鄉皆以左為

任也此謂臣以左耳近君故云任左○凡君召以三

節二節以走一節以趨者節者以玉為之所以明信

輔於君命者也君使使召臣有二節時有一節時或

合云三也隨事緩急則二節臣故走也緩則一節

曹已疏

卷之十一

十六

左

臣故趨也。庾氏云：君召以三節者，謂君召臣急，則以二節緩，則以一節急。緩不出於三節，不謂節盡於三也。○在官不候，屨在外不候車者，急趨君召也。官謂朝廷治事處也。外謂其室及官府也。在官近不須車，故言屨在外遠，故云車。○周禮：至擁節，正義曰：此周禮典瑞文引之者，證君召臣之節，謂徵召守國諸侯以鎮圭召之，云其餘未聞者，謂召諸侯之外別召餘臣未聞云。今漢使擁節者，擁持也。漢時使人召臣持節，召之也。

士於大夫不敢拜迎而拜送 禮不敵始來拜則士辟

也。○辟音避，下亦辟。士於尊者先拜，進面答之拜，則

走 士往見卿大夫，卿大夫出迎答拜，亦辟也。○士

至則走。○正義曰：此一節明士於尊者之法。士於大夫不敢拜迎者，此謂大夫詣士，禮既不敵，故士不敢

迎而先拜大夫，雖拜士則辟之而拜送者，按儀禮射鄉飲酒，公食聘禮，但是主人送賓者，皆主人再拜，賓不答拜。鄭註云：不答拜者，禮有終故也。○士於尊者先拜者，謂士往詣卿大夫，即先於門外拜之也。○進面士先於外拜拜竟，乃進面親相見也。○答之拜則走者，若大夫出迎而答拜於士，則士走辟之也。

士於君所言大夫沒矣則稱諡若字名士與大夫言名

士字大夫 君所大夫存亦名 義曰：此一節論士

於君及大夫之所言羣臣之法。○士於君所言大夫者，謂士在君前與君言論及於大夫也。○沒矣則稱諡，若字者，君前臣名若彼大夫生則士呼其名，若彼大夫已死沒而士於君前言則稱彼諡，無諡則稱字，不呼其名敬貴故也。○名士者，士賤雖已死而此生士與君言猶呼死士名也。○與大夫言名士字大夫者，謂士與大夫言次論及他生大夫士之法也。士賤故呼之名大夫貴，故呼之字也。若大夫士卒則字士。

夫論大

於大夫所有公諱無私諱公諱若言語所辟先君之

名凡祭不諱廟中不諱謂祝嘏之辭中有先君之

名者也凡祭祭羣神廟中上不諱下○般古教學臨

文不諱為惑未知者為幼為起事同諱○正義

曰此一節論諱與不諱之法○有公諱無私諱者謂

士及大夫言但諱君家不自私諱父母也崔氏云謂

伯叔之諱耳若至親則不得言庾云謂士與大夫言

敬○凡祭不諱廟中不諱者謂祝嘏之辭中有先君

名者也凡祭祭羣神也謂社稷山川百神也祝嘏辭

中有先君之名不諱之也廟中上不諱下若有事於

祖則不諱父也有事於父則諱祖○教學臨文不諱

者教學謂師長也教人若諱疑誤後生也臨文

謂間牒及讀法律之事也若諱則失於事正也

古之君子必佩玉比德焉君子士已上右徵角左宮

羽玉聲所中也徵角在右事也民也可以勞宮羽

在左君也物也空逸○徵張里反註同趨以采齊

路門外之樂節至應門謂之趨齊當為楚齊之齊○

七須反本又作趨齊依註作齊疾私反采齊詩篇名

行以肆夏登堂之樂節

周還中規反行也空圓○還音旋本亦作折還中

矩曲行也空方○折之進則揖之退則揚之然後

玉鏘鳴也揖之謂小僂見於前也揚之謂小仰見

於後也鏘聲貌○鏘七羊反見賢遍反下同故君子在車則聞鸞

和之聲行則鳴佩玉是以非辟之心無自入也○鸞

在衡和在式自由也○辟本又作僻四亦反又婢亦反徐芳益反君在不

佩玉左結佩右設佩○謂世子也出所處而君在焉

則去德佩而設事佩辟德而示即事也結其左者若

於事有未能也結者結其綬不使鳴焉居則設佩○

謂所處而君不在焉朝則結佩○朝於君亦結左齊

則結結佩而爵韠○結屈也結又屈之思神靈不在

事也爵韠者齊服玄端○齊側皆反註同精側耕反凡帶必有佩

玉唯喪否○喪主於哀去飾也凡謂天子以至士佩

玉有衝牙○居中央以前後觸也○衝昌容反君子無故

玉不去身君子於玉比德焉○故謂喪與災皆音裁

音色天子佩白玉而玄組綬公侯佩山玄玉而朱組

綬大夫佩水蒼玉而純組綬世子佩瑜玉而綦組綬

士佩璠玕而緼組綬○王有山玄水蒼者視之文色

所似也綬者所以貫佩玉相承受者也純當為緇古

文緇字或作絲旁才綦文雜色也緼赤黃○綬音受純讀為緇

則其反瑜羊朱反綦音其璠而竟反徐又孔子佩象

環五寸而綦組紱一節廣明佩玉之事各隨謙不比德亦不事也象有文理

者也環取可循而無窮古之至中矩。正義曰此

文解之。○比德至已上。正義曰按詩秦風云言

念君子溫其如玉是玉以此德按聘義云溫潤而澤

仁也纈密以栗知也廉而不剡義也垂之如隊禮也

孚尹旁達信也是玉以此德也按下文云天子佩白

玉下至于君子含士以上也。○玉聲至宜逸。○

正義曰王聲所中也者謂所佩之玉中此徵也宮羽

之聲云事也民也可以勞者按樂記角為民徵為事

右廂是動作之方而佩徵角事則須作而成民則供

上役使故可勞而在右也云君也物也宜逸者按樂

記云宮為君羽為物今宮羽在左是無事之方君宜

靜而無為物宜積聚故在於左所以逸也。○路門

至之薺。○正義曰路寢門外至應門謂之趨於此趨

時歌采薺為節云齊當為楚薺之薺者按詩小雅有

楚茨之篇此作齊字故讀為楚茨之茨音同耳其義

則異。○登堂之樂節。○正義曰路寢門內至堂謂

之行於行之時則歌肆夏之樂按爾雅釋宮云宮中

謂之時堂上謂之行堂下謂之步門外謂之趨中庭

謂之走大路謂之趨鄭註樂師云行謂於大寢之中趨

謂於朝廷然則王出既服至堂而肆夏作出路門而

采薺作其反入至於應門路門亦如之此謂步迎賓

客王如有車出之事登車於大寢西階之前反降於

階之前尚書傳曰天子將出撞黃鐘之鐘右五鐘

皆應入則撞蕤賓之鐘左五鐘皆應是也。○反行

也宜。○正義曰反行謂到行反而行假令從北嚮

南或從南嚮北。○曲行也宜方。○正義曰曲行謂

屈曲而行假令從北嚮南行曲折而東嚮也。○進則

至鳴也。○掛俯也若行前進則身微仰也。○然後玉

則揚之者揚仰也。○卻退還行則身微俯也。○然後玉

鏘鳴也者若進俯退仰則然後佩離身而直行搖動

佩自擊所以玉聲得鏘鏘而鳴也。○揖之至後也

○正義曰見於前者謂佩帶前垂而見之見於後者

謂已流

已流

已流

已流

已流

已流

已流

已流

已流

已流

已流

已流

已流

已流

已流

已流

已流

已流

已流

已流

已流

已流

已流

已流

已流

已流

已流

已流

已流

已流

已流

已流

已流

已流

已流

已流

已流

已流

已流

已流

已流

已流

已流

已流

已流

已流

已流

已流

已流

已流

已流

已流

已流

已流

已流

已流

已流

已流

已流

已流

已流

已流

已流

已流

已流

已流

已流

已流

已流

已流

已流

已流

已流

已流

已流

已流

已流

已流

已流

已流

已流

已流

已流

已流

已流

已流

已流

已流

已流

已流

已流

已流

已流

已流

已流

已流

已流

已流

已流

已流

已流

已流

已流

已流

已流

已流

已流

已流

已流

已流

已流

已流

已流

已流

已流

已流

已流

已流

已流

已流

已流

已流

已流

已流

已流

已流

已流

已流

已流

已流

已流

已流

已流

已流

已流

已流

已流

已流

已流

已流

已流

已流

已流

已流

已流

已流

已流

已流

已流

已流

已流

已流

已流

已流

已流

已流

已流

已流

已流

已流

已流

已流

已流

已流

已流

已流

已流

已流

已流

已流

已流

已流

已流

已流

已流

已流

已流

已流

已流

已流

已流

已流

已流

已流

已流

已流

已流

已流

已流

已流

已流

已流

已流

已流

已流

已流

已流

已流

已流

已流

已流

已流

已流

已流

已流

已流

已流

已流

已流

已流

已流

已流

已流

已流

已流

已流

已流

已流

已流

已流

已流

已流

已流

已流

已流

已流

已流

已流

已流

已流

已流

已流

已流

已流

已流

已流

已流

已流

已流

已流

已流

已流

已流

已流

已流

已流

已流

已流

已流

已流

已流

已流

已流

已流

已流

已流

已流

已流

已流

已流

已流

已流

已流

已流

已流

已流

已流

已流

已流

已流

已流

已流

已流

已流

已流

已流

已流

已流

已流

已流

已流

已流

已流

已流

已流

已流

已流

已流

已流

已流

謂佩嚮後垂而見也。○是以非辟之心無自入也。以君子恒聞鸞和佩玉之正聲自出也。是以非類邪辟之心無由入就身也。○鸞在衡和在式。正義曰：鸞在衡和在式。若鄭康成之意，此謂鸞在衡和在式。韓詩外傳文也。若鄭康成之意，此謂鸞在衡和在式。韓詩外傳文也。平常所乘之車也。若田獵之車，則鸞在馬鑣也。故註秦詩云：置鸞於鑣，異於乘車。鄭於秦詩既已明言，故於毛詩傳云：在軾曰和，在鑣曰鸞。鄭不復見毛也。又於商頌箋云：鸞在鑣，同毛氏之說，亦不復具言。以秦詩箋已明言，故也。○君在至設佩，謂世子出所處而與君同在一處，則不敢佩玉。玉以表德去之，示已無德也。○左結佩者，佩亦玉，佩既不以表德去之，示已也。鄭云：結者，結其綬，不使鳴也。賀云：事佩綬，且左佩也。今云：結綬使不鳴，則猶在佩玉也。○右設佩者，結左邊玉佩而設右邊事佩，是木燧大觶之屬。○謂世至鳴也。○正義曰：知謂世子也者，以臣之對君，則恒佩玉，故下云：君子無故玉不去身。前文云：然後玉鏘鳴也。是以之去朝，君備儀盡飾，當佩玉。今云：君不佩玉，故知非臣。下云：世子佩瑜，王是以知世子。

也。云：出所處而君在也者，以下文朝則結佩，謂朝時明此君在非朝處也。云：去德佩者，謂結玉佩，不使鳴，非謂全去也。云：而設事佩者，大觶木燧之屬也。云：辟德而示，即事也。者，以辟德不敢當，故去德佩而示有勞役之事，以奉於上。故設事佩也。目朝則結佩，朝結佩及設佩，亦皆謂世子。○齊則結佩，結佩此謂總包。凡應佩玉之人，非唯世子。○齊則結佩，結佩此謂總包。凡又屈上之也。○而魯鞞者，謂士玄端，齊故爵常為鞞也。而熊氏皇氏，並謂諸侯以下，皆以玄端，齊而以鞞。韋為鞞，同士禮，以其齊故，不用朱鞞，素鞞也。義或然也。○佩玉有衝牙，凡佩玉，必上繫於衝，下垂二道，穿以纁珠，下端前後以縣於璜，中央下端縣以衝牙，動則衝牙，璜後觸璜，而為聲，所觸之玉，其形似牙，故曰衝牙。皇氏謂衝居中央，牙是外畔，兩邊之璜，以衝牙為二物，若如皇氏說，鄭何得云：牙居中央，以爲前後觸也。○玉有至赤黃。○正義曰：玉有山玄，水蒼者，視之，文色所似也。者，玉色似山之玄，而雜有文，似水之蒼，而雜有文，故云：文色所似也。但尊者，玉色純，公侯。

以下玉色漸雜而世子及士唯論玉質不明玉色則
玉色不定也瑜是玉之美也故世子佩之承上天子
諸侯則世子天子諸侯之子也然諸侯之子雖佩
瑜玉亦應降殺天子世子也瑞琕石次玉者賤故士
佩之云純當為緇鄭以經云玄組朱組者是色則純
亦是色也故讀純為緇鄭讀純為緇其例有異若經
文緇帛義分明而色不見者即讀純為緇媒氏云純
帛不過伍兩以有帛字故純為緇祭統云后夫人蠶
事以供純服以其供蠶絲義分明故讀為純緇論語
云麻冕禮也今也純儉稱古用麻今用純則緇可知
也以色不見故讀純為緇若色見而緇不見則不
純字以義為緇昏禮女次純衣註云純衣緇衣如此
之類是也云綦文雜色也者顧命四人綦弁云綦青
黑色鄭風編衣綦巾註云綦蒼文色是綦為雜色又
說文云綦蒼艾是雜色也。孔子佩象環五色而綦
組綬。孔子以象牙為環廣五寸以綦組為綬也所
以然者失魯司寇故謙不復佩德佩及事佩示已無
德事也佩象環者象牙有文理言已有文章也而為

環者示已文教所循環無窮也五寸法
五行也言文教成人如五行成物也

童子之節也緇布衣錦緣錦紳并紐錦束髮皆朱錦也

童子未冠之稱也冠禮曰將冠者采衣紒也。并紐必

正反下女丑反冠古亂反肆東及帶勤者有事則收

之走則擁之肆讀為肆肆餘也餘束約組之餘紐

也勤謂執勞辱之事也此亦亂脫在是宜承無箴功

以肆音肆童子不裘不帛不屨絢無總服聽事不麻

無事則立主人之北南面見先生從人而入皆為

幼小不備禮也雖不服總猶免深衣無麻往給事也

裘帛温傷壯氣也。絢屨頭飾也。反。少詩照反。見賢遍音問。童子至而入。正義曰。此一節論童子之儀。承上無箴功之下。今先釋之後。論童子之事。肆束及帶者。肄餘也。謂約束帶之餘。組及帶之垂者。若身無勤勞之事。當有事之時。則收斂。在手擁謂抱之於懷也。童子之節也。者謂童稚之子。未成人之禮節。緇布衣者。謂用緇布為衣。尚質故也。錦緣錦紳并之。紐者。謂用錦為緇布衣之緣。又用錦為紳帶并約帶。皆朱錦也。者言童子所用之錦。皆用朱色之錦。童子尚華。示將成人。有文德。故皆用錦。示一文一質之義也。童子不乘不帛者。為大温傷壯氣也。不屨絢者。絢屨之飾也。未成人。不盡飾為節也。無總服者。童子雅當室與族人為禮。有恩相接之義。欲遂服本服之總耳。若不當室。則情不能至。總故不服也。聽

事不麻者。鄭註云。雖有服總。猶免深衣。無麻往給事也。然鄭意是言童子雖不總。猶著免深衣。無經以往。給事總喪使役也。王云。聽事不麻也。庾謂此云。無麻則無免。而此註云。猶免者。崔氏熊氏並云。不當室而免者。謂未成服而來也。問喪云。不當室不免者。謂成服之後也。無事則立主人之北。南面者。主人喪主也。此童子來聽使。若有事。則使之若無事。時在旁。謂在主人之北。南面而立。見先生從人而入者。先生師也。童子不能獨為禮。若往見師。則隨成人而入也。雖不總。猶免深衣。正義曰。知猶免深衣者。以經但云。無總服。是但不著總服耳。猶同初著衣也。知免者。以問喪云。免者不冠者之服。故知未成服童子。雖不當室。猶著免也。

侍食於先生異爵者。後祭先飯。
 謙也。飯扶。客祭主人辭曰。不足祭也。祭者盛主人之饌也。客祭主人

辭以疏○食音孫註及

下主人自致其醬則客自徹之○敬主人也徹莫于

序端一室之人非賓客一人徹○同事合居者也賓

客則各徹其饌也壹食之人一人徹○壹猶聚也為

赴事聚食也凡燕食婦人不徹○婦人質不備禮

侍食至不徹○正義曰此一節論侍食及徹饌之節

侍食於先生及異爵者此謂凡成人禮異爵謂尊於

已也○後祭先飯者此饌不為已故後祭而先飯者

示為尊者嘗食也○客祭者盛主人之饌具故祭之

主人辭曰不足祭也○若凡主人於客悉皆然也祭是

盛主人之饌也故主人致辭云疏食不足備禮也○

客饗者若食竟作三飯○饗也主人辭以疏者疏屬也

食是已食飽飽猶食美故主人見客食而致辭云

食傷客不足致飽若欲使更食然也○主人自置其

醬則客自徹之者主人敬客則自置其醬則客宜報

敬故自徹之曲禮曰主人親饋是也一室之人非賓

客一人徹者謂同事而合居一室若賓客則各徹其

饌今合居既無的賓主故必少者一人徹饌也○壹

食之人一人徹者壹猶聚也謂暫為赴事壹聚共食

其食竟則亦不人人徹亦推一人徹也○凡燕食婦

人不徹者婦人質不備禮也緣男子有徹義故明婦

食棗桃李弗致于核○恭也核行

所操○上環頭村也瓜祭上環食中棄

實者後君子○陰陽所成非人事也凡食果

先君子○備火齊不得也有慶非君賜

不賀

唯君賜為榮也有憂者

此下絕亡非其句

也勤者有事則收之走則擁之

此補脫重奪直重

用反又及食棗至擁之正義曰此一節明食果實

也。瓜祭上環者食瓜亦祭先也環者橫斷形如環

也。斷則有上下環也。上環是甕間下環是脫華處也

祭時取上環祭之也。食中者用上環將祭而食中

也。棄所操者操謂手所持者棄之不食付切謂切

瓜頭切去甕此庶人法也。凡食果食者後君子者

果實是陰陽所成非關人事故不得先嘗也。火孰

者先於君子而嘗之。有慶非君賜不賀者有慶謂或

宗族親戚燕飲聚會雖吉不相賀不足為榮故也

唯受君之賜為榮故相拜賀故云非君賜不賀也

孔子食於季氏不辭不食肉而飧

以其待已及僕非

禮也。孔子至而飧。正義曰凡客將食與辭而孔

子不辭者必是季氏進食不合禮也。不食

肉而飧者凡禮食先食哉次食殺乃至肩至肩則

乃飧孔子在季氏家食不食肉而仍為飧者是季氏

饌失禮故也

君賜車馬乘以拜賜衣服服以拜敬君惠也賜君未

有命弗敢即乘服也。謂卿大夫受賜於天子者歸

必致於其君君有命乃服之君賜稽首據掌致諸地

致首於地據掌以左手覆按右手也。酒肉

之賜弗再拜。輕也受重賜者拜受又拜於其室也

亦言其
若法也恐邪氣干犯故用辟凶邪之物覆之葦為藿
之屬也桃桃枝也菊葵帚也○於大夫去菊者謂大
夫之臣以食獻大夫降於正君除去菊餘有葦與桃
也○於士去葦者謂士之臣更以食獻士也又去葦
唯餘桃耳○皆造於膳宰者皆皆於君大夫士也造
至也膳宰主飲食官也獻孰食者造醬齊以致命致
命竟而以所獻之食悉付主人之食官也○大夫不
親拜為君之答已也者解大夫所以不自獻義也自
獻則屈動若答拜已也故不親也

大夫拜賜而退士待諾而退又拜弗答拜小臣受大

夫之拜復以入告大夫拜便辟也復扶又反下不復同辟音避下辟

尊者大夫親賜士士拜受又拜於其室衣服弗服以

拜異於君惠也拜受又就拜於其家是所謂再拜

也敵者不在拜於其室謂來賜時不見也見則不

復往也敵本又作適音狄凡於尊者有獻而弗敢以聞此

謂獻辭也少儀曰君將適他臣若致金玉貨貝於君

則曰致馬資於有司是其類也士於大夫不承賀下

大夫於上大夫承賀承受也士有慶事不聽大夫

親來賀已不敢變動尊也聽天親在行禮於人稱

父人或賜之則稱父拜之事統於尊大夫至拜

曰此一節明尊卑受賜拜謝之禮各隨文解之○大

夫拜賜而退者大夫往拜至於門外告君之小臣小
臣受其辭入以白君小臣亦入大夫乃拜之拜竟則
退不待白報恐君召進答已故也士待諾而退者君

禮記卷之二十七 及古

禮記卷之二十一 燕義第十一
不拜士士故於外拜拜竟又待小臣傳君之報諸出
以退○又拜者小臣傳君諾出賜士又拜君之諾報
也○弗答拜者謂君不答士拜也○大夫親賜士
拜受又拜於其室者初亦即拜受又往彼家拜也○
其所賜而往拜之也○賜拜受至拜也○大夫輕故不服
其再拜也○敵者不在拜於其室○其室非酒肉賜故
敵者相獻若當時主人在則主人拜受不復往彼家
拜也若獻時主人在則主人拜受不復往彼家
家拜謝獻也○若朋友則論語云朋友之饋非祭肉雖
車馬不拜也○凡於尊者有獻而弗敢以聞者○此
謂賤者也○謂臣有獻於君士有獻於大夫也○不
當云致馬資於有司及饋從者之屬也○此謂至
類也○正義曰引少儀者說不敢聞也○他國也君
或朝天子或往朝諸侯若臣有金玉貨貝物獻君當
但云致馬資於有司不敢言獻君也言君尊而足應

無所乏故也○士於大夫不承賀者承受也不受
者謂士有慶事不聽大夫親來賀已不敢變動尊者
故也○下大夫於士大夫承賀者尊卑近故受也

禮不盛服不充
禮盛者服充大事不崇曲敬故大裘

不裼乘路車不式
謂祭天也周禮王祀昊天上帝

則服大裘而冕乘玉路或曰乘兵車不式
禮不至

正義曰此一節明禮盛者不崇小敬○禮不盛服不
充者充猶襲也服襲是充美於內唯盛禮乃然也故
聘及執玉龜皆襲是為盛禮故也故大裘不裼者證
禮盛服充時也郊禮盛服大裘則無別衣裼之是不
見美也○乘路車不式者路車謂玉路郊天車也不
式謂乘車從門闕過不式亦是禮盛不為曲敬之例
也

禮記卷之二十一 燕義第十一 二十八 版古閣

父命呼唯而不諾手執業則受之食在口則吐之走而

不趨至敬○唯于癸反徐以木反親老出不易方復不過時

國不可以憂父母也易方為其不信已所處也復反

也親瘠色容不盛此孝子之疏節也**國**言非至孝也

瘠病也王季有疾文王色憂行不能正履○瘠才細反父

沒而不能讀父之書手澤存焉爾母沒而杯圈不能

飲焉口澤之氣存焉爾**國**孝子見親之器物哀惻不

忍用也圈屈木所為謂厄匝之屬○圈起權反註同厄音支匝以支反

國父命呼者父召子也命謂遣人呼非謂自喚也亦

云為父命所呼也○唯而不諾者應之以唯而不稱
諾唯恭於諾也手執業則授之食在口則吐之者急
趨父命故投業吐食也○走而不趨者趨疾趨也但
急走往而不暇疾趨也○親老出不易方者方常也
若啓往甲則不得往乙也若覓不見則老人易憂愁
也○復不過時者復還也假且論云日中還不得過
中謂若屢易方親忽須見之則不復信已得往常處
也此云老者若親未老子出或苟有礙則亦許易方
過期也而論語云父母在不遠遊遊必有方亦當謂
老者耳○親瘠者瘠病也謂父母病也○色容不盛
者謂親之病孝子當憂愁危懼行不能正履也今親
病唯色容不充盛而已不能顯顯憂愁危懼此乃是
孝子疏簡之節言孝心不篤也○父沒而不能讀父
之書手澤存焉爾者此孝子之情父沒之後而不忍
讀父之書謂其書有父平生所持手之潤澤存在焉
故不忍讀也○母沒而杯圈不能飲焉口澤之氣存
焉爾者言孝子母沒之後母之杯圈不忍用之飲焉
謂母平生口飲潤澤之氣存在焉故不忍用之經云

豐已流 卷三十一 二十九 及在焉

不能者謂不能忍為此事書是男子之所有故父言書杯圈是婦人所用故母言杯圈也

君入門介拂闈大夫中棖與闈之間士介拂棖此謂

兩君相見也棖門楔也君入必中門上介夾闈大夫

介士介雁行於後示不相沿也君若迎聘客擯者亦

然介音界下及註同闈魚列反門楔也棖直衡反

反沿悅門楔也謂兩旁木楔徐古入反皇先結反行尸剛

宣反賓人不中門不履闈辟尊者所從也此謂

聘客也闈門限闈音域又況域反公事自闈西聘享也私

事自闈東覲面也君入至闈東正義曰此一

之儀各依文解之君入門者此一經明朝法也

闈謂入大門也君必中門介拂闈者介謂上介

近君故拂闈大夫中棖與闈之間者大夫之介

遠於闈故當棖與闈之間士介拂棖者士介卑去

闈遠故拂闈謂門之中央所豎短木也棖謂門之

兩旁長木所謂門楔也介者副也此謂至亦然

於後示不相沿也者雁行參差節級崔氏皇氏並云

君必中門者謂當棖闈之中主君在闈東賓在闈西

主君上擯在君之後稍近西而拂闈賓之上介在賓

之後稍近東而拂闈大夫擯介各當君後在棖闈之

中央義或當然今依用之賓入不中門不履闈者

謂不當闈西棖闈之中央也而稍東近闈也不履

闈者闈門限足不履踐門限之上以言賓入不中門

故註云謂聘客也公事自闈西者謂行聘享之禮

聘享是奉君命而行故謂之公事自闈西用賓禮也

示將為主君之臣也

君與尸行接武尊者尚徐路半迹大夫繼武報反

迹相及也士中武迹間容迹徐趨皆用是君

大夫老之徐行也皆如與尸之行迹也疾趨則欲發

而手足毋移疾趨謂直行也疏數自若發謂起屨

也移之言靡匝也毋移欲其直且正欲或為數毋

音無下如字數色角反下同圈豚行不舉足齊如流圈轉

也豚之言若有所循不舉足曳踵則衣之齊如水之

流矣孔子執圭則然此徐趨也圈舉遠反又去阮

同大本反徐徒困反註同齊如反註同豚本又作豕席上亦然尊處亦

尚徐也處昌端行頤雷如矢并行刻刻起屨此

疾趨也端直也頤或為雷也頤雷上音夷下力救

漸反字林因冉反電音夷徐音追執龜玉舉前曳踵踳踳如也著

徐趨之事縮縮色六反君與至如也正義曰

趨之儀君與尸行接武者明貴賤與尸行步廣狹

不同也君天子諸侯也武迹也接武者二足相躡每

路於半未得各自成迹故云接武也尊者舒遲故君

及尸竝步遲狹大夫繼武者謂大夫與其尸行時

繼武者謂兩足迹相接繼也大夫漸舉故與尸行步

稍廣迹也士中武者謂士與其尸行也中猶間也

每徒足間容一足地乃躡之也士極舉故及尸行步

極廣也徐趨皆用是者徐趨皆遲行也皆於君大

夫士也是此也言皆用此與尸行步之節疾趨則

既無所執持而欲履頭恒起無復繼接之異其迹或
疏或數自若尋常故註云疏數自若貴賤同然也
而手足毋移者移謂靡匝搖動也雖屢恒欲起而手
足猶宜直正不得邪轉也豚豬也言徐趨法曳轉足
釋上徐趨之形也困轉也豚豬也言徐趨法曳轉足
循地而行也○不舉足者謂足不離地○齊如流者
齊裳下緝也足既不舉身又俯折則裳下委地曳足
如水流狀也○席上亦然者然如是也言在席上未
坐其行之時亦如是○豚豚行齊如流也○端行頤雷
如矢者此一經覆上疾趨之節也端行謂直身而行
也頤雷者行既疾身乃小折而頭直俯臨前頤如屋
雷之垂也○如矢者矢箭也身趨前進不邪如箭也
○弁行者弁急也既是疾趨宜急行也○刻刻起履
者刻刻身起貌也急行欲速而身屢恒起也○執龜
玉舉前曳踵踳踳如也者此一經論徐趨之事言執
龜玉之時有此徐趨也○舉前曳踵者踵謂足後跟
也謂將行之時初舉足前後曳足跟行不
離地踳踳如也言舉足狹數踳踳如也

凡行容惕惕惕惕直疾貌也凡行謂道路也傷又音

陽直而疾也廟中齊齊恭慤貌也○齊才今反

濟翔翔莊敬貌也○濟徐子禮反有威儀凡行

惕廟中齊齊朝廷濟濟翔翔正義曰此一節明道

路廟中朝廷行步之法○凡行容惕惕者惕惕直而

疾貌也道雖疾又不忘於直故其容直而疾也

○廟中齊齊者齊齊自收持嚴正之貌也以對神不

敢舒散故貌恭慤齊齊然○朝廷濟濟翔翔者濟濟

有威儀矜莊也翔翔行而張拱也並朝廷所須也

字之容舒進見所尊者齊邀謙慤貌也邀猶蹙蹙

也○齊邀一音咨又則皆反足容重舉欲遲也手

容恭高且正也目容端不睇視也計反睇大口容

豐也也本又音速猶蹙蹙蹙子六反也計反

禮記疏 卷三十一 三十二

止註不妄動也聲容靜註不噦效也○噦於厥反效苦大反

容直註不傾顧也氣容肅註似不息也立容德註如

有予也○德如字得也徐音置色容莊註勃如戰色坐如尸註

尸居神位敬慎也燕居告温温註告謂教使也詩云

温温恭人註君子至温温○正義曰此一節明君子

容舒遲者舒遲闕雅也○見所尊齊者君子雖

尋常舒持若見所尊之人則齊邀齊謂齊齊也邀謂

是齊邀為謙敬之貌皇氏云齊為裳下緝邀謂感敏

見所尊之人自俯下身裳下感敏則齊感是裳之體

註何得云謙慤貌也皇氏說非也目容端者目宜端

正不邪睇而視之立容德者德得也立則磬折如

人授物與已已受得之形也負云德有所施與之名

也立時身形小俯嚮前如授物與人時也故註云如

有予也會前兩註也色容莊者欲常矜莊勃如戰

色不乍變動也燕居告温温者燕居謂私燕所居

也色尚和善教人使入之時唯須温温不欲嚴慤

詩云温温恭人○正義曰此凡祭容貌顏色如見所祭者註如親其人在此○觀丁

謂諸祭也容貌顏色如見所祭者容貌恭敬顏色喪容纍纍註羸憊貌也○纍良追反羸力色容顛顛註

憂思貌也○顛字又作顛音田視容矍矍註梅梅註不

審貌也○視容又作目容矍言容繭繭註聲氣微也

禮記

○爾古。喪容至爾爾。正義曰此一節論居喪容。典反。貌言語瞻視之儀。喪容纍纍者謂容貌瘦瘠纍纍然。色容顛顛者顏色憂思顛顛然不暢也。視容瞿瞿梅梅者瞿瞿驚遽之貌。梅梅猶微微謂微昧也。孝子在喪所視不審故瞿瞿梅梅然。言容爾爾者爾爾猶縣縣聲氣微細爾爾然。

戎容暨暨 果毅貌也。記反。暨其言容。詔詔。教令嚴也。

○詔五。色容厲。儀形貌也。視容清明。察於事也。徐市志反。立容辨。卑無調。辨讀為貶。自貶卑謂

磬折也。調為傾身以自下也。辨讀為貶。彼檢反。字。舊又音鹽。註同。頭顛必中。頭容直。山立。不搖動也。時行。時而後行也。詩云威儀孔時。盛氣顛實揚。

也。時行。時而後行也。詩云威儀孔時。盛氣顛實揚。

也。時行。時而後行也。詩云威儀孔時。盛氣顛實揚。

也。時行。時而後行也。詩云威儀孔時。盛氣顛實揚。

也。時行。時而後行也。詩云威儀孔時。盛氣顛實揚。

休 顛讀為闐揚。讀為陽聲之誤也。盛身中之氣使

之闐滿其息。若陽氣之體物也。為闐音田。玉色

色不變也。戎容至玉色。正義曰此一節明戎容

者謂教令嚴猛也。軍旅行教令宜嚴猛也。色容厲

肅者厲嚴也。肅威也。軍中顏色尚威嚴也。以義斷割

使義形貌故嚴威也。視容清明者謂瞻視之容須

清察明審。立容辨卑者謂在軍中立之形容常

損卑退。磬折恭敬不得驕敖。忽略士卒毋調者軍中

尚威武。雖自貶退當有威可畏。無得過為。謂曲以屈

下於人。頭顛必中者頭容直不低過也。山立者

若住立則疑如山之固不搖動也。樂記云總子而立者

立不動搖也。時行者觀時而行也。盛氣顛實揚

物也。玉色者軍尚嚴肅故色不變動。常使如玉也。

凡自稱天子曰予一人

謙自別於人而已。反。別彼列。

伯曰天子之力臣

伯上公九命分陝者。再。反。失。諸。

侯之於天子曰某土之守臣某其在邊邑曰某屏之

臣某其於敵以下曰寡人小國之君曰孤擯者亦曰

孤

邊邑謂九州之外大國之君自稱曰寡人擯者

曰寡君

守手。凡自至曰孤。正義曰此一節明

之法也各隨文解之。凡自稱天子曰予一人者按

曲禮下云天子曰余一人予余不同者鄭註曲禮云

余予古今字耳蓋古稱予今稱余其義同此云自稱

曲禮註云擯者辭則天子與臣下言及遣擯者按諸

侯皆稱予一人言我於天子之內但祇是一人而已

自謙退言與餘人無異若臣下稱一人則謂率上之

內唯有此一人尊之也。伯曰天子之力臣按曲禮

云天子之吏不同者此謂自稱謂身自稱於諸侯也

言已是天子運力之臣曲禮所云謂二伯擯於天子

曰天子之吏鄭註曲禮云擯者辭以此不同也皇氏

云所以不同者殷周之異不願經文繆為異說其義

非也。諸侯至曰孤明諸侯自稱之號。諸侯之於

天子曰某土之守臣某者謂諸侯身對天子自稱辭

故上文總以自稱冠之若諸侯上介致辭於天子之

擯者亦當然也其天子之擯告天子則曰臣某侯某

故曲禮云諸侯之於天子曰臣某侯某鄭註曲禮謂

者謂在九州之外邊鄙之邑自稱於天子云某屏之

臣某若使上介告天子之擯亦當然其天子之擯告

天子則曰臣某子某男某故曲禮云某在東夷北狄

西戎南蠻雖大曰子註云入天子之國曰子男者亦

曰男是也此與曲禮不同者亦以自稱及擯者不同

皇氏皆以為殷周之異其義非也。其於敵以下通及

寡人者謂諸侯於敵以下自稱寡人言以下通及民

禮記

卷三十一

禮記

卷三十一

禮記

卷三十一

禮記

卷三十一

禮記

卷三十一

禮記

卷三十一

禮記

卷三十一

禮記

卷三十一

禮記

也謹按曲禮云其與民言自解曰寡人是也○小國之君曰孤擯者亦曰孤者此謂夷狄子男之君自稱及介傳命云某土之孤某故云小國之君曰孤擯者告天子亦應云某孤云擯者亦曰孤其在國自稱亦曰孤故曲禮云庶方小侯於外曰子自稱曰孤是也○**國**大國至寡君○正義曰按春秋大夫出使之時稱已君為寡君則知為君擯者稱已君為寡君也

上大夫曰下臣擯者曰寡君之老下大夫自名擯者曰

寡大夫世子自名擯者曰寡君之適**國**擯者之辭主

謂見於他國君下大夫自名於他國君曰外臣某

丁歷反見公子曰臣孽**國**孽當為柝聲之誤柝音

賢遍反士曰傳遽之臣於大夫曰外私**國**傳遽以事

反徐五列反

馬給死者也士臣於大夫者曰私人

○傳陟戀反同遽其燕反

大夫私事使私人擯則稱名**國**私事使謂以君命私

行非聘也若魯成公時晉侯使韓穿來言汶陽之田

歸之于齊之類○使色吏反註同公士擯則曰寡大夫寡君

之老大夫有所往必與公士為賓也**國**謂聘也大聘

使上大夫小聘使下大夫公士為賓謂作介也往之

也○賓必刃反註同**國**上大夫至之適○正義曰此一節明士

稱謂之異○上大夫曰下臣者上大夫卿也自於已

寡君之前稱曰下臣君前臣名稱下臣某也○擯者曰致禮上大夫設擯禮待之此擯者稱大夫為寡君之

記疏

卷三十一 三十六

及古

亦言
老雖以擯爲文其質謂介接主君之時辭亦當然
介通也下大夫自名者謂對已君稱名而已不敢稱
下臣卑遠於卿也○擯者曰寡大夫者謂下大夫出
使設擯者以待主國此擯者稱下大夫云寡大夫不
敢稱寡君之老○世子自名者謂對已國之君稱名
○擯者曰寡君之適謂對他國之辭○擯者至臣
某○正義曰擯者之辭主謂見他國君則是出使之
臣在客曰介當云介而云擯者謂出使他國在於賓
館主國致禮已爲主人故稱擯也且擯介散文則通
也云下大夫自名於他國君曰外臣某者如鄭此言
則下大夫自名爲對已君也則經云上大夫曰下臣
亦對已君也故熊氏以爲皆對已君而皇氏云對他
國君違鄭註意其義非也○公子曰臣孽稱臣謂對
已君也若對他國當云外臣註從柝者柝是樹生之
餘故盤庚云若顛木之有由孽是也○士曰至外私
○遽是促遽士位卑給車馬役使故稱傳遽亦爲對
已君也皇氏以爲對他國君其義亦通○於大夫曰
外私者凡大夫家臣稱私此士既不與大夫爲臣故

對大夫稱曰外私○士臣至私人○正義曰此下
文云大夫私事使私人擯則稱名故知大夫之臣曰
私人也○大夫至稱名○大夫私事使者謂非正聘
之禮謂以君之私事而出使○私人擯則稱名者謂
以已之屬臣爲擯相雖是上大夫及下大夫擯者則
皆稱大夫之名以其非公事正聘故降而稱名也○
若魯至之類○正義曰按成二年晉及魯衛伐齊
使齊人歸魯汶陽之田至成八年齊人服晉晉侯使
韓穿來言汶陽之田歸之于齊云之類若已師告
釋故云之類○公事至賓也○前經明大夫以君之
私事出使此經明大夫以國之公事出聘及私問也
公士擯者謂正聘之時則用公家之事爲擯不用私
人也則曰寡大夫寡君之老若小聘使下大夫擯
者則稱下大夫曰寡大夫若大聘使上大夫擯者則
稱上大夫曰寡君之老○大夫每所往必與公士爲
賓也者覆明上正聘使公事爲擯之事往謂之適也
言大夫正聘者有所往之適之時必與公士爲賓賓
介也言使公士作介也○國人聘至大夫○正義曰

禮記

卷三十一

禮記

