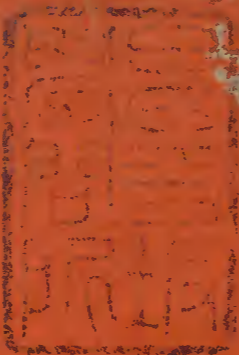


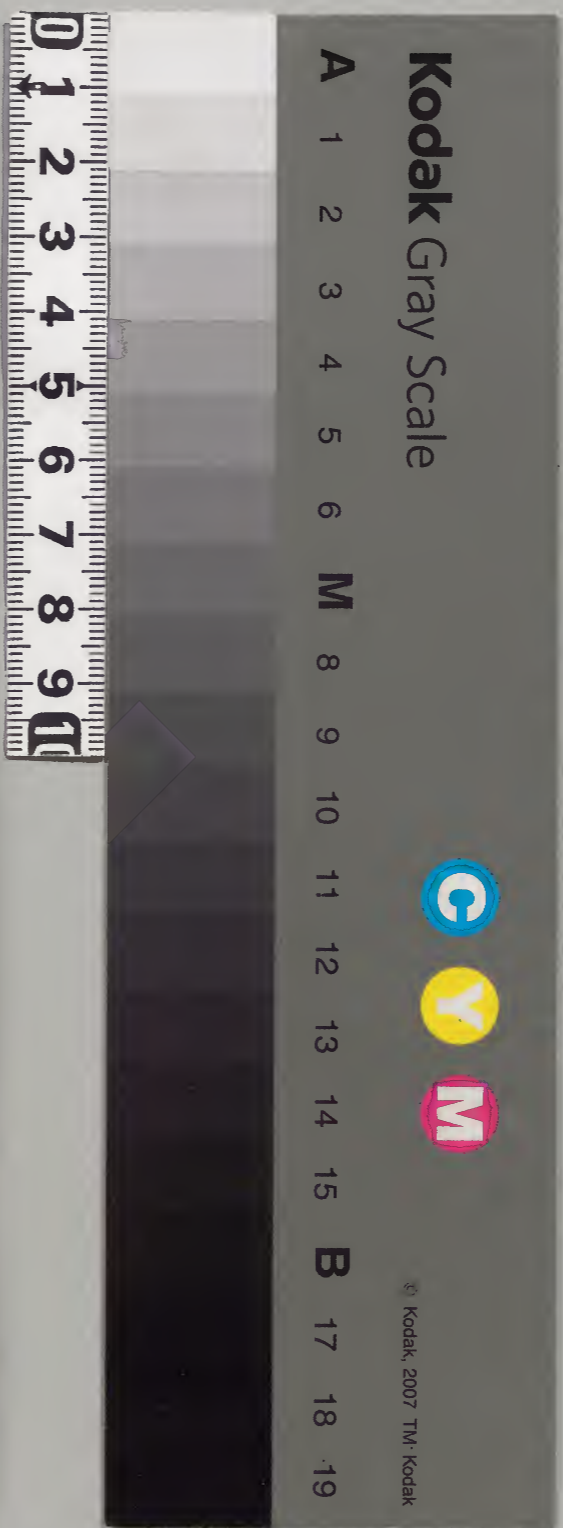
漢書 廿五

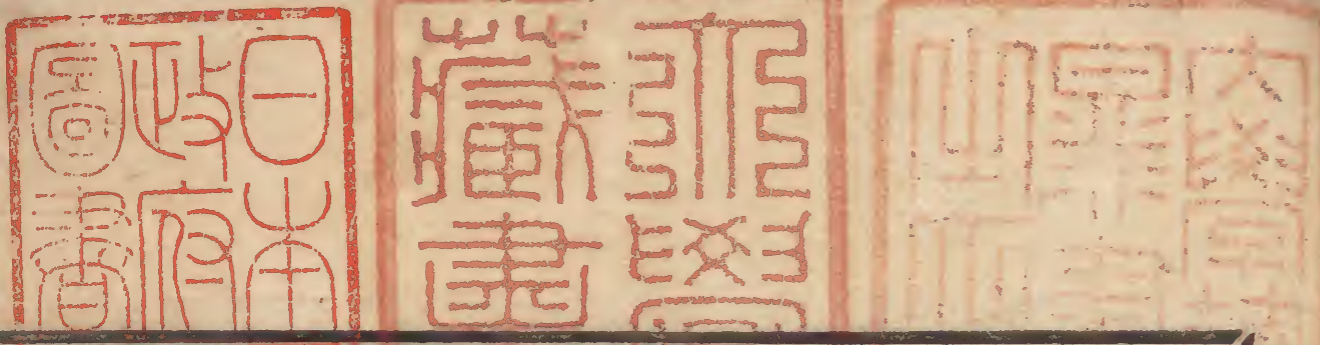


漢書門			
二	二	二	二
三	三	三	三
八	八	八	八
類	號	函	架
冊	〇	一	五

內閣文庫			
二	二	二	二
三	三	三	三
八	八	八	八
類	號	冊	函
冊	〇	一	五
架	六	一	二

內閣文庫			
番號	漢	2138	
冊數	50	(14)	
函號	279	59	





郊祀志卷第五上

班固

漢書二十五



正義大夫行秘書少監琅邪縣開國子顏師古注

洪範八政三曰祀師古曰祀謂祭祀也祀者所以昭孝

事祖通神明也旁及四夷莫不修之下至禽

獸豺獺有祭師古曰禮記月令季秋之月豺祭獸孟春之月獺祭魚豺獺擊搏

之獸形似狗獺水居而食魚祭者謂殺之而布列以祭其先也豺音仕皆反獺音吐曷反

是以聖王為之典禮民之精爽不貳齋肅聰

明者神或降之師古曰爽明也齋讀在男曰

覲在女曰巫師古曰齋肅莊敬也使制神之處

位為之牲器使先聖之後能知山川敬於禮
儀明神之事者以為祝能知四時犧牲壇場
上下民姓所出者以為宗應劭曰上下謂天
王族之別也宗大宗也臣瓚曰宗宗伯也師
古曰一說皆非也祝謂神本所出及見所當
為壇平地為場氏姓謂神本所出及見所當
為主者也宗宗人主神之列位尊卑者也春
秋左氏傳曰魏公使祝應宗區享神也又故
云祝宗用馬于四墉竝非宗伯及大宗也
有神民之官各司其序不相亂也民神異業
敬而不黷師古曰黷音讀故神降之嘉生應劭
穀也師古曰民以物序孟康曰各災禍不至
嘉生謂眾瑞民以物序孟康曰各災禍不至
所求不匱匱師古曰及少昊之衰九黎亂德孟

日少昊時諸侯作亂者民神雜擾不可放物
也韋昭曰黎氏九人也民神雜擾不可放物
師古曰放音甫往反家為巫史享祀無度民黷
事也放音甫往反家為巫史享祀無度民黷
齊明而神弗益師古曰齊蠲絜也嘉生不降禍災
荐臻莫盡其氣究其性命也顓頊受之迺命
南正重司天呂屬神命火正黎司地呂屬民
應劭曰黎陰官也火數二二地數也故火正
司地以屬萬民師古曰屬委也以其事委之
也屬音反使復舊常亡相侵黷自共工氏霸九
列其子曰句龍能平水土死為社祠師古曰
在太昊炎帝之間無祿而有烈山氏王天下
王故謂之霸句讀曰鈞有烈山氏王天下
其子曰柱能殖百穀死為稷祠師古曰烈帝故

郊祀社稷所從來尚矣謂起於上古也虞書

曰舜在璿璣玉衡以齊七政師古曰尚上也

美玉也璿轉而衡平以玉為璿衡謂渾天儀也

日月五星之遂類于上帝禋于六宗孟康曰

政度合天意遂類于上帝禋于六宗六宗星

辰風伯兩師司中司命一說云乾坤六子又

一說天宗三日月星辰地宗三太山河海或

日天地間游神也師占曰類以類祭也上帝

六也絜精以祀謂之禋六宗之義說者多矣

乾坤六子望秩于山川徧于羣神師古曰望

其最通乎望秩于山川徧于羣神師古曰望

望而祭之秩次也羣揖五瑞師古曰揖與輯

神立陵寘衍之屬揖五瑞師古曰揖與輯

公侯伯子擇吉日見四嶽諸牧班瑞師古

嶽諸牧謂四方歲二月東巡狩至于岱宗師古

諸侯也班布也歲二月東巡狩至于岱宗師古

天子守土故巡行岱宗泰山也柴望秩于山

日狩守也諸侯為岱宗泰山也柴望秩于山

川積柴而燔遂見東后東后者諸侯也師古

君也東方諸侯合時月正日同律度量衡師古

故謂之東后也合時月正日同律度量衡師古

律六律也度尺丈也量斛斗也衡斤兩也修

五禮五樂謂春則琴瑟夏則笙竽季夏則鼓

秋則鍾冬則磬也五樂尚書作五玉三帛二

也五載一巡狩師古曰此以上禹遵之後十

三世至帝孔甲淫德好神神黷二龍去之應

日夏帝孔甲天賜之乘龍河漢其後十三世

湯伐桀欲遷夏社不可作夏社應劭曰遭大

以薦而旱不止故遷社以棄代為稷欲遷句

龍德莫能繼故作夏社尚書說不可遷之義也師

古曰遷古遷字夏社尚書迺稷烈山子柱而

以周棄代為稷祠後八世帝太戊有桑穀生

於廷一暮大拱師古曰穀即今之楮樹也懼

伊陟曰祆不勝德戊師古曰伊陟太戊修德

桑穀死伊陟贊巫咸孟康曰巫咸殷賢臣贊

見商書序其篇亦亡逸也後十三世帝武

丁得傳說為相師古曰悅殷復興焉稱高宗

有雉登鼎耳而雒師古曰唯武丁懼祖己

曰修德武丁從之位以永寧師古曰事見商

彤日祖己後五世帝乙嫚神而震死師古曰武

殷之賢臣後五世帝乙嫚神而震死帝乙武

乙也為韋囊盛血仰而射之後三世帝紂淫

亂武王伐之由是觀之始未嘗不肅祗後稍

怠嫚也周公相成王王道大洽制禮作樂天

子曰明堂辟雍師古曰明堂辟諸侯曰泮宮

師古曰泮之言半也制度半於郊祀后稷以

配天宗祀文王於明堂以配上帝師古曰郊

也右稷周之始祖也宗尊也文王四海之內

各以其職來助祭天子祭天下名山大川懷

柔百神咸秩無文師古曰懷來也柔安也言

百者言其多也秩序也舊無五嶽視三公四

禮文者皆以次序而祭之瀆視諸侯源而注海者也視謂其禮物之數

也而諸侯祭其疆內名山大川師古曰大夫

祭門戶井竈中霤五祀韋昭曰古者穴居士

庶人祖考而已各有典禮而淫祀有禁後十

三世世益衰禮樂廢幽王無道為犬戎所敗

平王東徙維邑秦襄公攻戎救周列為諸侯

而居西自以為主少昊之神作西時祠白帝

其牲用駢駒黃牛羝羊各一云師古曰駢赤

羝牲羊也駢音其後十四年秦文公東獵汧

渭之間水名汧音率卜居之而吉文公夢

黃虵自天下屬地師古曰屬著其口止於鄜

衍李音曰鄜音孚三轉謂山阪間為衍晉灼

蓋取名也文公問史敦師古曰秦之太敦曰此

上帝之徵君其祠之於是作鄜時用三牲郊

祭白帝焉自未作鄜時而雍旁故有吳陽武

時李奇曰於旁雍東有好時皆廢無祀或曰

自古以雍州積高神明之隩師古曰土之可

反故立時郊上帝諸神祠皆聚云蓋黃帝時

嘗用事雖晚周亦郊焉師古曰晚其語不經

見縉紳者弗道李奇曰縉插也插笏於紳紳

紳大帶也左氏傳有縉雲氏師古曰李云縉

插是也字本作搢搢插笏於大帶與革帶之間

耳非搢於大帶也或作薦紳者作鄜時後九

亦謂薦笏於紳帶之間其義同

年文公獲若石云于陳倉北阪城祠之蘇林

如石似肝師古曰陳倉之日質

歲數來也常以夜光輝若流星從東方來集

于祠城若雄雉其聲殷殷云野雞夜鳴師古

殷聲也云傳聲之亂也野雞亦雉也避呂后

諱故曰野雞言陳寶若來而有聲則野雞皆

鳴以應之也上言雉雉下以一牢祠之名曰

言野雞史駿文也設音隱

陳寶臣瓚曰陳倉縣有寶夫人祠或一歲二

雷鳴雉為作陳寶祠後七十一年秦德公立

卜居雍師古曰即子孫飲馬於河遂都雍雍

之諸祠自此興用三百牢於鄜時作伏祠孟

曰六月伏日也周時無至此乃有之師古曰

伏者謂陰氣將起迫於殘陽而未得升故為

南祭青帝後十三年秦穆公立病卧五日不

寤師古曰寤覺也寤迺言夢見上帝師古曰上帝謂

也上帝命穆公平晉亂史書而臧之府師古曰府

藏書而後世皆曰上天穆公立九年齊桓公

既霸會諸侯於葵丘而欲封禪師古曰葵丘

葵丘在陳留外黃縣東封禪者封土於山管

仲曰古者封泰山禪梁父者七十二家師古曰父

甫而夷吾所記者十有二焉昔無懷氏封泰

山禪云云鄭氏曰無懷氏古之王者在伏羲

山名也晉灼曰云云山在蒙處羲封泰山禪

云云師古曰伏神農氏封泰山禪云云炎帝

封泰山禪云云李奇曰炎黃帝封泰山禪亭

亭服虔曰亭亭山在牟陰晉灼曰地理顓頊

封泰山禪云云帝嚳封泰山禪云云堯封泰

山禪云云舜封泰山禪云云禹封泰山禪會

誓湯封泰山禪云云周成王封泰山禪於社

首應劭曰山各在博縣晉灼曰在鉅皆受命

然後得封禪桓公曰寡人北伐山戎過孤竹

應劭曰伯夷國也在遼西令支師西伐東馬

縣車上卑耳之山韋昭曰將上山纏束其馬

所謂南伐至名陵師古曰召陵楚地也登熊
耳山以望江漢師古曰熊耳山在順陽北益
亦若熊耳因其山兩峯狀兵車之會三乘車之
會六九合諸侯一匡天下師古曰兵車之會
於北杏以平宋亂僖四年侵蔡蔡潰遂伐楚
莊十四年會于鄆十五年又會于鄆十六年
同盟于幽僖五年會于首止八年盟于洮九
年會于黎立也匡正也一匡天下謂定襄王
無障谷無貯粟無以妄為妻諸侯莫違我昔
三代受命亦何以異乎於是管仲睹桓公不
可窮以辭因設之以事曰古之封禪鄆上黍

北里禾所以為盛應劭曰鄆音腫蘇林曰鄆
盛謂以江淮閒一茅三脊所以為藉也服虔
實蘆簋草有三脊也張晏曰謂靈茅也東海致比目
師古曰藉以藉地也音才夜反東海致比目
之魚師古曰爾雅云東方有比目魚焉西海
致比翼之鳥師古曰如鳥而一翼一目相得乃
飛其名曰鸞爾雅曰南方有比翼鳥焉不比
不飛其名謂之鷦鷯而管仲乃云西海其盜
異然後物有不召而自至者十有五焉今鳳
皇麒麟不至嘉禾不生而蓬蒿藜莠茂鳴梟
羣翔師古曰蓬蒿藜莠皆穢惡之草梟不祥
而欲封禪無乃不可乎於是桓公乃止是歲

秦穆公納晉君夷吾其後三置晉國之君平

其亂謂古曰三立其君穆公立三十九年而

卒後五十年周靈王即位時諸侯莫朝周襄

弘廼明鬼神事師古曰襄設射不來不來者

諸侯之不來朝者也依物怪欲以致諸侯諸

侯弗從而周室愈微後二世至敬王時晉人

殺襄弘李奇曰周為晉殺之也師古曰春秋

為晉娶姻襄弘事劉文公故周與范是時季氏

專魯旅於泰山仲尼譏之禮師古曰旅陳也陳

臣祭泰山借諸侯之禮孔子非之日鳴自秦

乎曾謂泰山不如林放乎事見論語

宣公作密時後二百五十年而秦靈公於吳

陽作上時祭黃帝作下時祭炎帝後四十八

年周太史儋見秦獻公孟康曰太史儋謂老

之太史名非必老聃老聃非秦曰周始與秦

國合而別別五百載當復合應劭曰秦伯翳

王封非子為附庸邑諸秦平王東遷洛邑襄

公以兵衛之嘉其勳力列為侯伯與周別五

百載矣昭王時西周君自歸受罪盡獻其邑

秦并周為合此復合也孟康曰謂周封秦為別

日周封秦為始別謂秦仲也五百歲謂從秦

仲至孝公疆大顯王致伯與之親合也師古

日諸家之說皆非也自非子至西周獻邑凡

也按史記秦本紀及年表並云周平王封襄
公始列為諸侯於是始與諸侯通又周本紀
及吳齊晉楚諸侯正與此志符會是乃為別至
秦始列為諸侯正與此志符會是乃為別至
昭襄王五十二年西周君自歸獻邑凡五百
一十六年是為合也言五百者舉其成數者
也合七十年而伯王出焉皆伯至始皇而王
天下帥古曰七十當為十七今史記舊本皆
作十七字伯土者指謂始皇始皇初立政在
太后嫪毐未得稱伯自昭王滅周後至始皇
九年誅嫪毐止十七年本紀年表其義顯而
韋氏乃合武王昭王為僖見後七年櫟陽雨
數失之遠矣伯讀曰霸

金獻公自以為得金瑞故作畦時櫟陽而祀

白帝師古曰畦時者如種韭畦之形而時後

百一十歲周赧王卒九鼎入于秦或曰周顯

王之四十二年宋大丘社亡師古曰爾雅云左陵秦丘謂丘

泗水彭城下自赧王卒後七年秦莊襄王滅

東周周祀絕後二十八年秦并天下稱皇帝

秦始皇帝既即位或曰黃帝得土德黃龍地

蟪見應劭曰蟪丘蚘也黃帝土德故地見其

春秋云黃帝之時天先見大螻大螻黃帝曰

謂螻蛄也夏得木德青龍止於郊草木鬯茂師古

與暢殷得金德銀自山溢蘇林曰周得火德

有赤烏之符師古曰謂武王伐紂師渡孟津

師古曰謂武王伐紂師渡孟津

止于王屋流為赤鳥五至以穀俱來今秦變周水德之時昔文

公出獵獲黑龍此其水德之瑞於是秦更名

河曰德水以冬十月為年首色上黑度呂六

為名張晏曰水北方黑終數六故音上大呂

師古曰大呂陰律之始也事統上法服虔曰政尚法令也

殺故即帝位三年東巡狩郡縣祠騶嶧山林

上法騶魯縣也臣瓚曰嶧音亦頌功業師古曰謂刻石自著功業

於是從齊魯之儒生博士七十人至于泰山

下諸儒生或議曰古者封禪為蒲車惡傷山

之土石草木師古曰蒲車以蒲裹輪掃地而祠席用苴

稽應劭曰稽藁本也去皮以為席如淳曰苴讀如租稽讀如葛晉灼曰苴籍也師古曰

茅藉也苴字本作菹假借用言其易遵也始皇聞此議各

乖異難施用由此黜儒生黜退也而遂除車

道上自泰山陽至顛立石頌德明其得封也

從陰道下師古曰山南曰陽山北曰陰禪於梁父其禮頗

采泰祝之祀雍上帝所用而封臧皆秘之世

不得而記也始皇之上泰山中阪遇暴風雨

休於大樹下諸儒既黜不得與封禪師古曰與讀日

也豫聞始皇遇風雨即譏之於是始皇遂東游

海上行禮祠名山川及八神求僊人羨門之

屬應劭曰羨門名子高古仙人也師古曰古亦以僊為仙字八神將

自古而有之或曰太公呂來作之齊所以為

齊曰天齊也蘇林曰即當天中央齊也師古曰謂其衆神異如天之腹齊也

其祀絕莫知起時八神一曰天主祠天齊天

齊淵水居臨菑南郊山下下者師古曰下謂最下也臨

菑城南有天齊水五泉並出蓋謂此也二曰地主祠泰山梁父

蓋天好陰祠之必於高山之下時命曰時師古曰名其祭地貴陽祭之必於澤中圜丘云三

曰兵主祠蚩尤蚩尤在東平陸監鄉齊之西

竟也師古曰東平陸縣名也四曰陰主祠三山

師古曰三山即五曰陽主祠之罘山韋昭曰

下所謂三神山六曰月主祠之萊山韋昭曰

在東萊縣音直瑞反七曰

日在東萊皆在齊北竝勃海師古曰竝

日主祠盛山斗入海韋昭曰盛山在東

也師古曰斗最居齊東北陽呂迎日出云八

曰四時主祠琅邪琅邪在齊東北蓋歲之所

始師古曰山海經云琅邪臺在勃皆各用牢

具祠而巫祝所損益圭幣雜異焉師古曰言

皆同而圭自齊威宣時騶子之徒論著終始

幣各異也

五德之運如淳曰今其書有五德終始五德各以所勝為行秦謂周為火德滅

火者水故自謂水德師古曰騶子即騶衍及秦帝而齊人奏之故

始皇採用之而宋毋忌正伯僑元尚羨門高

最後皆燕人為方僊道韋昭曰皆慕古人之名効為神仙者也師

古曰自來毋忌至最後形解銷化解也張晏

皆其人姓名也凡五人曰人老而解去故骨如變化也今山中

骨世人謂之龍解骨化去應劭曰列仙傳曰

崔文子學仙於王子喬王子喬化為白蜺文

子驚引戈擊之俯而見之王子喬之尸也須

史則為大鳥飛而去師依於鬼神之事騶衍

古曰服張二說是也以陰陽主運晉灼曰燕昭王築宮師之故作

主運五行相次轉用顯於諸侯而燕齊海上

之方士傳其術不能通然則怪迂阿諛苟合

之徒自此興不可勝數也師古曰迂謂自威

宜燕昭使人入海求蓬萊方丈瀛洲此三神

山者其傳在勃海中服虔曰其傳書云爾臣

古曰瓚去人不遠蓋嘗有至者諸僊人及不

死之藥皆在焉其物禽獸盡白而黃金銀為

宮闕未至望之如雲及到三神山反居水下

水臨之患且至則風輒引船而去終莫能至

云世主莫不甘心焉師古曰甘心言貪及秦

始皇至海上則方士爭言之始皇如恐弗及

使人齎童男女入海求之船交海中皆以風

為解師古曰自解說云為風不得至曰未能至望見之焉其

明年始皇復游海上至琅邪過恒山從上黨

歸後三年游碣石考入海方士師古曰考校其虛實也

從上郡歸後五年始皇南至湘山遂登會稽

竝海上師古曰附海而上也幾遇海中三

神山之音藥師古曰幾讀日翼不得還到沙丘崩臣

日沙丘在鉅鹿縣東北也二世元年東巡碣石竝海師古

音步南歷泰山至會稽皆禮祠之而胡亥刻

勒始皇所立石書旁以章始皇之功德師古

此諸山皆有始皇所刻石及胡亥重刻其文竝具存焉其秋諸侯叛秦

三年而二世弒死始皇封禪之後十二年而

秦亡諸儒生疾秦皇焚詩書誅滅文學百姓

怨其法天下叛之皆說曰始皇上泰山為風

雨所擊不得封禪云此豈所謂無其德而用

其事者邪昔三代之居皆河洛之間師古曰謂夏都

安邑殷都朝歌周都洛陽故嵩高為中嶽而四嶽各如其

方四瀆咸在山東至秦稱帝都咸陽則五嶽

四瀆皆并在東方自五帝以至秦迭興迭衰

師古曰迭互也音大結反名山大川或在諸侯或在天子

其禮損益世殊不可勝記師古曰代代殊異故不可盡記及

秦并天下令祠官所常奉天地名山大川鬼

神可得而序也於是自嶠以東名山五大川

祠二師古曰嶠即今曰太室太室嵩高也恒

山泰山會稽湘山水曰沛曰淮師古曰沛音

濟水之字春以脯酒為歲禱因泮凍服虔曰解凍

音普秋涸凍下師古曰涸讀與涿同涸凝也音

半反秋涸凍下故反春則解之秋則凝之春

令曰孟冬行春令則凍閉不密冬寒禱祠師

日塞謂報其所祈也其牲用牛犢各一牢具

音先代反下並同也其牲用牛犢各一牢具

圭幣各異自華以西名山七名川四曰華山

薄山薄山者襄山也師古曰說者云薄山在

餘里而此志云自華以西者則今闕岳山岐

鄉之南山連延西出並得華山之各

山吳山鴻冢瀆山瀆山蜀之岷山也師古曰

方氏雍州其山曰岳爾雅亦云河西曰岳說

者咸云岳即吳岳也今志有岳又有吳山則

吳岳非一山之名但地理志武功岳之所在耳徐廣

云岳山在武功據地理志武功岳之所在耳徐廣

岳山也岐山即在今之岐山縣其山兩歧俗

呼為箭括嶺吳山在今隴州吳山縣鴻冢釋

在下岷山道水曰河祠臨晉師古曰朝邑縣界沔

在漢中師古曰沔水之沔水之上名也漢湫淵祠

祠蜀亦春秋泮涸禱塞如東方山川而牲亦
 牛犢牢具圭幣各異而四大冢鴻岐吳嶽皆
 有嘗禾孟康曰以新穀祭之陳寶節來祠服虔曰陳寶神應節來也
 其河加有嘗醪此皆雍州之域近天子都故
 加車一乘駟駒四霸產豐潏涇渭長水皆不
 在大山川數師古曰霸產出藍田豐潏出鄠長水者言其源流長也潏音勞
 且近咸陽盡得比山川祠而無諸加師古曰加謂車
 及駟駒之屬汧洛二淵鳴澤蒲山嶽壻山之屬林
日壻音胥韋昭曰音蘇為小山川亦皆禱塞
計反師古曰韋說是也泮涸祠禮不必同而雍有日月參辰南北斗

熒惑太白歲星填星辰星二十八宿風伯雨
 師四海九臣十四臣諸布諸嚴諸逐之屬百
 有餘廟師古曰風伯飛廉也兩師屏翳也一師畢星也此志既言二十八宿又有風伯雨
師則知非箕畢也九臣十四臣不見名數所出諸布諸嚴諸逐未聞其義逐西亦有數十
字或作速音求屏竝音步丁反祠於湖有周天子祠於下邳有天神豐鎬有
 昭明天子辟池於杜亳有五杜主之祠壽星
 祠韋昭曰亳音薄湯所都也臣贊曰濟陰薄
湯都也不在濟陰徐廣云京兆杜縣也此亳非
兆杜縣有薄亭斯近之矣而雍菅廟祠亦
 有杜主李奇曰菅茅也杜主故周之右將軍

師古曰墨子云周宣王殺杜伯不以罪後宣
 王田於圃田見杜伯執弓矢射宣王伏弓衣
 而之死故周人尊其鬼其在秦中最小鬼之神
 而右之蓋謂此也其在秦中最小鬼之神
 者也師古曰其鬼雖各以歲時奉祠唯雍四
 時上帝為尊其光景動人民唯陳寶故雍四
 時春以為歲祠禱因泮凍秋涸凍冬賽祠五
 月嘗駒及四中之月祠若月祠師古曰中讀
 之仲月若陳寶節來一祠春夏用駢秋冬用
 皆祠之若陳寶節來一祠春夏用駢秋冬用
 駢師古曰駢純赤時駒四匹師古曰每時用
 駢師古曰駢純赤時駒四匹師古曰每時用
 異色木寓龍一駟李奇曰寓寄也寄生龍形於
 木寓車馬一駟各如其帝色黃犢羔各四圭

幣各有數皆生瘞埋無俎豆之具三年一郊
 秦以十月為歲首故常以十月上宿郊見李
 曰上宿月通權火張晏曰權火燒火也狀若
 上旬也通權火并挈臯矣其法類稱故謂
 之權火欲令光明遠照通於祀所也漢紀五
 時於雍五十里一塗火如淳曰權舉也師古
 曰凡祭祀通舉火者或以天子不親至祠所
 而望拜或以眾祀各處欲其一時薦饗宜知
 早晏故以火為之拜於咸陽之旁而衣上白
 節度也皆類此拜於咸陽之旁而衣上白
 其用如經祠云服虔曰西時畦時祠如其故
 上不親往諸此祠皆太祝常主以歲時奉祠
 之至如它名山川諸神及八神之屬上過則
 祠去則已郡縣遠方祠者民各自奉祠不領

於天子之祝官祝官有祕祝即有灾祥輒祝
 祠移過於下漢興高祖初起殺大蛇有物曰
 蛇白帝子而殺者赤帝子也師古曰物謂鬼神也及高
 祖禱豐粉榆社鄭氏曰粉榆鄉名也社在粉榆晉灼曰粉白榆也社在豐
 東北十五里師古曰以此樹為社神因立名也粉音符云反甸沛為沛公
 則祀蚩尤釁鼓旗遂以十月至霸上立為漢
 王因以十月為年首色上赤二年冬東擊項
 籍而還入關問故秦時上帝祠何帝也對曰
 四帝有白青黃赤帝之祠高祖曰吾聞天有
 五帝而四何也莫知其說於是高祖曰吾知

之矣迺待我而具五也迺立黑帝祠名曰北
 時有司進祠上不親往悉召故秦祀官復置
 太祝太宰如其故儀禮因令縣為公社李奇曰猶
 官下詔曰吾甚重祠而敬祭今上帝之祭及
 山川諸神當祠者各以其時禮祠之如故後
 四歲天下已定詔御史令豐洽粉榆社常以
 時春以羊彘祠之令祝立蚩尤之祠於長安
 長安置祠祀官女巫其梁巫祀天地天社天
 水房中當上之屬晉巫祠五帝東君雲中君
 巫社巫祠族人炊之屬服虔曰東君以下皆神名也師古曰東君

日也雲中君謂雲神也巫社巫祠皆古巫之神也族人也炊古主炊母之神也炊謂饔饔也秦巫祠杜主巫保族繫之屬師古曰杜主即也巫保族繫二神荆巫祠堂下巫先司命名繫音力追反施糜之屬師古曰堂下在堂之下巫先巫之最先者也司命說者云文昌第四星也施糜其先常施九天巫祀九天師古曰九天設糜鬻者也九天師古曰九天西方蒼天東北是北方玄天西天東南陽天也西方濛濛天西南朱天南方炎天東南陽天也其說見淮南子一說云東方是天東南陽天也南方赤天西南朱天西方成天西北幽天北方玄天東北變天中央鈞天也皆以歲時祠宮中其河巫祠河於臨晉而南山巫祠南山秦中者二世皇帝也張晏曰以其疆死冤魄為厲各有時日

其後二歲或言曰周興而邑立右稷之祠師古曰以其有播種之功故至今血食天下師古曰祭令天下諸邑皆祠之於是高祖制詔御史其令天下立靈星祠張晏曰龍星左角曰天田常以則農祥也晨見而祭之常以歲時祠以牛高祖十年春有司請令縣常以春二月及臘祠稷以羊彘民里社各自裁以祠師古曰隨其祠制曰可文帝即位十三年具之豐儉也下詔曰祕祝之官移過於下朕甚弗取其除之始名山大川在諸侯諸侯祝各自奉祠天子官不領及齊淮南國廢令太祝盡以歲時

致禮如故明年以歲比登師古曰年穀熟也詔有司

增雍五時路車各一乘駕被具師古曰駕車被馬之飾皆

具也被音皮西時畦時寓車各一乘寓馬四

匹駕被具河湫漢水玉加名二及諸祀皆廣

壇場圭幣俎豆以差加之魯人公孫臣上書

曰始秦得水德及漢受之推終始傳鄭氏曰音亭傳

師古曰音張戀反謂轉次之則漢當土德土德之應黃龍

見宜改正朔服色上黃時丞相張蒼好律歷

以為漢迺水德之時河決金隄其符也年始

冬十月色外黑內赤服虔曰十月陰氣在外故外黑陽氣尚伏在地

故內赤也或曰十月百草外黑內赤也與德相應公孫臣言非

是罷之明年黃龍見成紀師古曰天水之縣也文帝召

公孫臣拜為博士與諸生申明土德草改歷

服色事師古曰草謂創造之後例皆同也其夏下詔曰有異

物之神見于成紀毋害於民歲以有年朕幾

郊祀上帝諸神師古曰幾讀曰翼禮官議毋諱以朕

勞師古曰無諱以朕為勞自言不有司皆曰

古者天子夏親郊祀上帝於郊故曰郊師古曰邑

外謂之郊於是夏四月文帝始幸雍郊見五時祠

衣皆上赤趙人新垣平以望氣見上言長安

東北有神氣成五采若人冠冕焉或曰東北

神明之舍西方神明之墓也張晏曰神明日出東北舍

謂陽谷日沒於西故曰墓墓濛谷也師古曰

此說非也蓋總言凡神明以東北為居西方

為冢墓之所故立天瑞下宜立祠上帝以合

符應於是作渭陽五帝廟同宇師古曰宇謂

同一屋之下而別為五廟各立門室帝一殿

也廟記云五帝廟在長安東北也面五門各如其帝色祠所用及儀亦如雍五

時明年夏四月文帝親拜霸渭之會如淳曰

合也以郊見渭陽五帝五帝廟臨渭其北穿蒲

池溝水師古曰蒲池為池而種蒲也權火舉而

祠若光輝然屬天焉師古曰屬聯也音之欲反於是貴平

至上大夫賜累千金而使博士諸生刺六經

中作玉劑師古曰刺取也音千賜反謀議巡狩封禪事

文帝出長門如淳曰若見五人於道北遂因

其直立五帝壇鄭氏曰因其所立處以立祠也師古曰直猶當也當其處

祠以五牢其明年平使人持玉杯上書闕下

獻之平言上曰闕下有寶玉氣來者已視之

果有獻玉杯者刻曰人主延壽平又言臣候

日再中居頃之日卻復中於是始更以十七年

為元年令天下大酺平言曰周鼎亡在泗水

中今河決通於泗臣望東北汾陰直有金寶

氣師古曰汾陰直謂正當汾陰也意周鼎其出乎兆見不迎

則不至於是上使使治廟汾陰南臨河欲祠

出周鼎人有上書告平所言皆詐也下吏治

誅夷平師古曰夷者平也謂盡平除其家室宗族是後文帝怠於

改正服鬼神之事師古曰正正朔也服色也正音之成反而渭

陽長門五帝使祠官領以時致禮不往焉明

年匈奴數入邊師古曰數音所角反興兵守御後歲少

不登數歲而孝景即位十六年祠官各以歲

時祠如故無有所興武帝初即位尤敬鬼神

之祀漢興已六十餘歲矣天下艾安師古曰艾讀曰

艾又治也漢書皆以艾為又其義類此也縉紳之屬皆望天子封

禪改正度也師古曰正亦正朔度量也而上

鄉儒術師古曰鄉讀曰嚮也招賢良趙綰王臧等以文

學為公卿欲議古立明堂城南以朝諸侯草

巡狩封禪改歷服色事未就師古曰就成也竇太后

不好儒術使人微伺趙綰等姦利事按綰臧

綰臧自殺諸所興為皆廢六年竇太后崩其

明年徵文學之士明年上初至雍郊見五時

後常三歲一郊見是時上求神君舍之上林

中磽氏館如淳曰磽音蹄鄭氏曰音斯師神

君者長陵女子曰乳死見神於先後宛若孟

曰產乳而死也兄弟妻相謂先後宛若字也

師古曰先音蘇見反後音胡搆反古謂之娣

楚俗呼之為妯娌音軸里宛若祠之其室民

多往祠平原君亦往祠其後子孫以尊顯應

曰平原君武帝外祖母也及上即位則厚禮置祠之內中

聞其言不見其人云是時李少君亦以祠竈

穀道郤老方見上如淳曰祠竈可以致福李

也上尊之少君者故深澤侯人主方如淳曰

主方匿其年及所生長師古曰生長謂其郡

常自謂七十能使物郤老如淳曰物也其游以

方徧諸侯無妻子人聞其能使物及不死更

餽遺之師古曰更音工衡反常餘金錢衣食人皆以為

不治產業而饒給師古曰給足也又不知其何所人

愈信爭事之少君資好方善為巧發音中如

曰時時發言有所中常從武安侯宴坐中有

年九十餘老人少君廼言與其大父游射處

老人為兒從其大父識其處師古曰識記一

坐盡驚少君見上上有故銅器問少君少君

曰此器齊桓公十年陳於柏寢臣瓚曰晏子

也師古曰以柏木已而按其刻果齊桓公器
為寢室於臺之上
師古曰刻謂一宮盡駭以為少君神數百歲
器上所銘記

人也少君言上祠竈皆可致物師古曰物致亦謂鬼物

物而丹沙可化為黃金黃金成以為飲食器
則益壽益壽而海中蓬萊僊者廼可見之以

封禪則不死黃帝是也臣嘗游海上見安期
生服虔曰古之真人也師古曰列仙傳云安
也安期生食臣棗大如爪讀曰似安期生

僊者通蓬萊中合則見人不合則隱師古曰合謂道
相於是天子始親祠竈遣方士入海求蓬萊

安期生之屬而事化丹沙諸藥齊為黃金矣
師古曰齊藥之分
齊也音才計反

化去不死也使黃錘史寬舒受其方孟康曰二人皆

方士也師古曰錘音直垂反而海上燕齊怪迂之方士多
更來言神事矣師古曰更音工衡反亳人謬忌奏祠泰

一方如淳曰亳亦薄也下所謂薄縣人也曰天神貴
者泰一泰一佐曰五帝師古曰謂青帝靈威

白招矩黑帝叶光紀黃帝含樞紐也一說蒼
帝名靈符赤帝名文祖白帝名顯紀黑帝名
玄矩黃帝古者天子以春秋祭泰一東南郊

日一太牢七日師古曰每日以一為壇開八

通之鬼道於是天子令太祝立其祠長安城
 東南郊常奉祠如忌方其後人上書言古者
 天子三年一用太牢祠三天一地一泰一
 天子許之令太祝領祠之於忌泰一壇上如
 其方後人復有言古天子常以春解祠祠黃
 帝用一梟破鏡張晏曰黃帝五帝之首也歲
 誕云以歲始被除凶災令神仙之帝食惡逆
 之物使天下為逆者破滅訖竟無有遺育也
 孟康曰梟鳥名食母破鏡獸名食父黃帝欲
 絕其類使百吏祠皆用之破鏡如羆而虎眼
 如淳曰漢使東郡送梟五月五日作梟羹以
 賜百官以其惡鳥故食之也師古曰解祠者
 謂祠祭以福冥羊用羊祠馬行用一青牡馬泰
 解罪求福

一臯山山君用牛武夷君用乾魚陰陽使者
 以一牛孟康曰陰陽之神也令祠官領之如其方而祠
 泰一於忌泰一壇旁後二年郊雍獲一角獸
 若庶然師古曰庶鹿屬也形似麋牛尾一角音蒲交反有司曰陛下
 肅祗郊祀上帝報享錫一角獸蓋麟云於是
 以薦五時時加一牛以燎賜諸侯白金以風
 符應合于天也晉灼曰符瑞也臣瓚曰風於示諸侯以此符瑞之應也於
 是濟北王以為天子且封禪上書獻泰山及
 其旁邑天子以它縣償之常山王有罪舉師古
日舉與天子封其弟真定以續先王祀而以
遷同也

常山為郡然後五嶽皆在天子之郡明年齊人少翁以方見上上有所幸李夫人夫人卒少翁以方蓋夜致夫人及竈鬼之貌云天子自帷中望見焉廼拜少翁為文成將軍賞賜甚多以客禮禮之文成言上即欲與神通宮室被服非象神神物不至廼作畫雲氣車及各呂勝日服庚日甲乙五行相克之日如淳曰如火勝金用丙丁日不用庚辛也駕車碎惡鬼又作甘泉宮中為臺室畫天地泰一諸鬼神而置祭具以致天神居歲餘其方益衰神不至廼為帛書以飯牛師古曰謂雜草

以飯牛也音扶晚反陽不知言此牛腹中有奇書殺視得書書言甚怪天子識其手師古曰手謂所書手跡問之果為書於是誅文成將軍隱之其後又作柏梁銅柱承露僊人掌之屬矣蘇林曰僊人承甘露師古曰三輔故事云建章宮承露盤高二丈大七圍以銅為之上有仙人掌承露和玉屑飲之蓋張衡西京賦所云立修莖之仙掌承雲表之清露屑瓊縈以朝餐必性命之可度也文成死明年天子病鼎湖甚晉灼曰黃圖宮名在京兆後分屬弘農也巫醫無所不致游水發根言上郡有巫病而鬼下之服虔曰游水縣名發根人也師古曰二說皆非也游水水名在臨淮淮浦

蓋因水為姓也本掌遇上名置祠之甘泉及

病使人問神君神君言曰天子為憂病病少

瘳強與我會甘泉於是上病瘳遂起幸甘泉

病良已孟康曰良已善已謂瘳也大赦置壽宮神君孟康曰更

立此宮也臣瓚曰壽宮奉神之宮也神君最貴者

曰太一其佐曰太禁司命之屬皆從之非可

得見聞其言言與人音等時去時來來則風

肅然居室帷中時晝言然常以夜天子被然

後入孟康曰崇絜自除被然後因巫為主人

關飲食所欲言行下李奇曰神所欲言上輒

為下之也晉灼曰神君

所言行下於巫師又置壽宮北宮張羽旗設

共具師古曰共讀曰以禮神君神君所言上

使受書其名曰畫法孟康曰策其所言世俗

之所知也無絕殊者而天子心獨意其事祕

世莫知也師古曰憲讀曰喜後三年有司言

元且以天瑞不宜以一二數蘇林曰得諸一

元曰建蘇林曰建二元以長星曰光蘇林曰

星之光故曰今郊得一角獸曰狩云如淳曰

元其明年天子郊雍曰今上帝朕親郊而后

土無祀則禮不答也師古曰答對也郊天而

不祀地失對偶之義一

曰闕地祗之祀故有司與太史令談祠官寬
不為神所吞應也舒議師古曰談即天地牲角師古曰牛
如蘭或如小今陛下親祠后土后土宜於澤中
園立為五壇壇一黃犢牢具已祠盡瘞而從
祠衣上黃師古曰侍祠之人皆著黃衣也於是天子東幸汾
陰汾陽男子公孫滂洋等見汾旁有光如絳
帥古曰滂音普即反洋音羊也上遂立后土祠於汾陰睢上
誰解在武紀如寬舒等議上親望拜如上帝
禮禮畢天子遂至滎陽還過雒陽下詔封周
後令奉其祀語在武紀上始巡幸郡縣寢尋

於泰山矣鄭玄曰尋用也晉灼曰尋遂往之意也帥古曰二說皆非也寢漸也
也尋就其春樂成侯登上書言樂大樂大膠東
宮人服虔曰王家人故嘗與文成將軍同師已而為
膠東王尚方師古曰主方藥而樂成侯姊為康王后
孟康曰膠東王后也無子王死它姬子立為王而康后
有淫行與王不相中相危以法師古曰不相可也相危以
法謂以非法相欲傾危也中音竹仲反康后聞文成死而欲自
媚於上乃遣樂大入因樂成侯求見言方師古曰
日言神天子既誅文成後悔其方不盡及見
樂大大說師古曰說讀曰悅大為人長美言師古曰善為其

美之多方略而敢為大言處之不疑大言曰
說也臣常往來海中見安期羨門之屬顧以臣為
賤不信臣顧念也又以為康王諸侯耳不足
與方臣數以言康王康王又不用臣臣之師
曰黃金可成而河決可塞不死之藥可得僂
人可致也然臣恐効文成則方士皆掩口惡
敢言方師古曰惡音上曰文成食馬肝死
耳子誠能修其方我何愛乎大曰臣師非有
求人人有求之陛下必欲致之則貴其使者
令為親屬以客禮待之勿卑使各佩其信印

廼可使通言於神人神人尚肯邪不邪尊其
使然後可致也於是上使驗小方鬪棊棊自
相觸擊是時上方憂河決而黃金不就師古
黃金不成廼拜大為五利將軍居月餘得四印得
天士將軍地士將軍大通將軍印制詔御史
昔禹疏九河決四瀆間者河溢臯陸隄繇不
息師古曰臯水旁地廣平曰陸言水汎溢自
臯及陸而築作隄防徭役甚多不暇休息
朕臨天下二十有八年天若遺朕士而大通
焉乾稱飛龍鴻漸于般孟康曰般水涯堆也
大如鴻進於般一舉千里得道若飛龍在天
帥古曰飛龍在天乾卦九五爻辭也鴻漸于

般漸卦六二爻辭 朕意庶幾與焉 師古曰與也般山石之安者

其以二千戶封地士將軍大為樂通侯賜列

侯甲第童千人乘輿斥車馬帷帳器物以充

其家 師古曰斥不用者也 又以衛長公主妻之 孟康曰

妹如淳曰衛太子姊也師古曰外戚傳云子夫生三女元朔三年生男據是則太子之姊

也孟說 齎金十萬斤更名其邑曰當利公主

天子親如五利之弟使者存問共給相屬於

道 師古曰共讀曰供 自大主將相以下皆置

酒其家 韋昭曰大主武帝獻遺之天子又刻

玉印曰天道將軍使使衣羽衣夜立白茅上

五利將軍亦衣羽衣立白茅上受印以視不

臣也 師古曰羽衣以鳥羽為衣取其 而佩天

道者且為天子道天神也 師古曰為音于偽

導於是五利常夜祠其家欲以下神後裝治

行東入海求其師云大見數月佩六印貴震

天下而海上燕齊之間莫不搃擊 師古曰搃捉持也擊

也 古手腕之字 而自言有禁方能神僊矣其夏

六月汾陰巫錦 應劭曰魏故魏國也師古曰汾陰本魏 為民祠魏睢后土營

地如鈞狀掇視得鼎 師古曰掇謂手把音蒲巴反

旁應劭曰魏故魏國也師古曰汾陰本魏 見

其字鼎大異於衆鼎文鏤無款識韋昭曰款從木其下美陽鼎亦同也怪之言吏吏告河東太守勝勝以聞天子使驗問巫得鼎無姦詐廼以禮祠迎鼎至甘泉從上行薦之如淳曰以甘泉將薦之於天師至中山晏温如淳曰三古曰上音時掌反清濟為晏晏而温乃有黃雲故為異也師古曰中讀曰仲即今雲陽之中山也下云合茲同也亦有黃雲焉有鹿過上自射之因之以祭云至長安公卿大夫皆議尊寶鼎天子曰間者河溢歲數不登故巡祭右土祈為百姓育穀今年豐稯未報鼎曷為出哉帥古曰稯美也言稼

穡美也未報者獲年豐而未報賽也一日雖祈穀而未獲年豐之報也其下張敞引此詔報云穀歉未報有司皆言聞昔泰帝興神鼎一師古曰泰帝者即一者一統天地萬物所繫泰昊伏羲氏也象也黃帝作寶鼎三象天地人禹收九牧之金師古曰九牧九州皆嘗鴈享上帝鬼神一也鴈享奠而祀也帝鬼神一也鴈享奠而祀也以象三德如淳曰鼎有三足故也三德名曰以象三德其空足曰萬蘇林曰萬音歷三德一日正直二曰剛克饗承天祐三曰柔克事見周書洪範饗承天祐師古曰祐福也音夏德衰鼎遷于殷殷德衰鼎遷于周周德

衰鼎遷于秦秦德衰宋之社亡鼎迺淪伏而

不見周頌曰自堂徂基自羊徂牛鼎及嘉

不吳不敖胡考之休師古曰周頌絲衣之詩也基門塾之基也鼎絕

大者謂之鼎園弁上謂之嘉吳謹譁也敖慢也考壽也休美也言執祭事者或升堂室或

之門塾視羊牛之牲及舉大小之鼎告其致

絮神降之福故獲壽考之美曰何壽之美何

乃代之義者歎之之言也鼎音今鼎至甘泉以

光潤龍變承休無疆合茲中山有黃白雲降

師古曰言鼎至甘泉之後光潤變見若龍之神能幽能明能小能大乘此休福無窮竟也

有黃白雲降與初至仲蓋若獸之為符服虔曰雲

山黃雲之瑞相合也若獸在車蓋也晉灼曰蓋辭也符謂鹿也師

古曰二說非也蓋發語辭也言甘泉之雲又

若獸形以路弓乘矢集獲壇下李奇曰宜言

為符瑞也受命而帝者心知其意而合德焉服虔曰高

之宜見鼎於其廟也師鼎宜視宗禰廟臧於

古曰合德謂與天合德帝庭以合明應師古曰視讀曰示宗謂先帝

庭其泉天割曰可入海求蓬萊者言蓬萊不

神之庭遠而不能至者殆不見其氣上迺遣望氣佐

候其氣云其秋上雍且郊師古曰雍地形高

反或曰五帝泰一之佐也宜立泰一而上親

郊之上疑未定齊人公孫卿曰今年得寶鼎

其冬辛巳朔旦冬至與黃帝時等師古曰卿

有札書師古曰札木簡曰黃帝得寶鼎冕侯

問於鬼史區師古曰鬼史區黃帝臣也藝文

容聲相近蓋一作申非也鬼史區對曰黃帝得

寶鼎神策是歲己酉朔旦冬至得天之紀終

而復始於是黃帝迎日推策晉灼曰迎數之

朔望未來而推後率二十歲復朔旦冬至凡

二十推三百八十年黃帝僊登于天卿因所

忠欲奏之師古曰所忠人姓所忠視其書不

經師古曰不疑其妄言謝曰寶鼎事已決矣

尚何以爲師古曰謂不卿因嬖人奏之上大

說師古曰悅廼名問卿對曰受此書申公申

公已死上曰申公何人也卿曰齊人與安期

生通受黃帝言無書獨有此鼎書曰漢興復

嘗黃帝之時曰漢之聖者在高祖之孫且曾

孫也寶鼎出而與神通封禪封禪七十二王

唯黃帝得上泰山封申公曰漢帝亦當上封

禪封禪則能僊登天矣黃帝萬諸侯而神靈

之封君七千應劭曰黃帝時諸侯會封禪者

者七千國也張晏曰神靈之封謂山川之守

神令主祭祀也即國語所云天下名山八而

汪芒氏之君守封嶠之山也

三在蠻夷五在中國中國華山首山太室山

泰山東萊山此五山黃帝之所常游與神會

黃帝且戰且學僊患百姓非其道廼斷斬非

鬼神者百餘歲然後得與神通黃帝郊雍上

帝宿三月鬼吏區彌大鴻死葬雍故鴻冢是

也蕪林曰今雍有鴻冢其後黃帝接萬靈明庭明庭者

甘泉也所謂寒門者各口也服虔曰黃帝升

日谷口仲山之谷口也漢特為縣今呼之治也黃帝采首山銅鑄鼎於荆山下晉灼曰地

屬河東蒲坂荆山在馮翊懷德縣也鼎既成有龍垂胡顙下迎

黃帝也顙其毛也音人占反黃帝上騎羣臣

後宮從上龍七十餘人龍廼上去餘小臣不

得上廼悉持龍顙龍顙拔墮墮黃帝之弓百

姓仰望師古曰仰讀曰仰黃帝既上天乃抱其弓與

龍顙彌故後世因名其處曰鼎湖其弓曰烏

彌於是天子曰嗟乎誠得如黃帝吾視去妻

子如脫屣耳師古曰屣小履脫屣者言其拜

卿為郎使東候神於太室上遂郊雍至隴西

登空桐幸甘泉令祠官寬舒等具泰一祠壇

祠壇放亳忌泰一壇三陔師古曰陔重也三陔三重壇也音該

五帝壇環居其下各如其方黃帝西南除八

通鬼道服虔曰坤位在泰一所用如雍一時末黃帝從土位

物而加醴棗脯之屬殺一犛牛李奇曰音俚師古曰西南

夷長尾髦之牛也一音茅以為俎豆牢具而五帝獨有俎

豆醴進師古曰具俎豆酒醴而進之一其下

四方地為膾食羣神從者及北斗云師古曰膾字與

餼同謂聯續而祭也已祠胙餘皆燎之師古曰胙

謂祭餘其牛色白白鹿居其中羣在鹿中鹿

中水而酒之服虔曰水玄酒酒真酒也晉灼曰此言合牲物而燎之也師古

日言以白鹿內牛中以羣內祭日以牛祭月

以羊羸持師古曰若牛若羊泰一祝宰則衣

紫及繡五帝各如其色日赤月白十一月辛

巳朔旦冬至物爽師古曰物爽謂日尚冥蓋未明之時也物音忽天

子始郊拜泰一朝朝日夕夕月師古曰以朝旦拜日為朝

下朝音則揖而見泰一如雍郊禮其贊饗曰

天始以寶鼎神策授皇帝朔而又朔終而復

始皇帝敬拜見焉師古曰贊饗謂祝辭而衣上黃其祠

列火蒲壇壇旁亨炊具有司云祠上有光公

卿言皇帝始郊見泰一雲陽有司奉瑄玉孟康

曰璧大六嘉牲薦饗師古曰漢舊儀云祭天養牛五歲至三千斤也

是夜有美光及晝黃氣上屬天音之欲反屬太

史令談祠官寬舒等曰神靈之休祐福兆祥

宜因此地光域立泰時壇以明應師古曰明著美光及

黃氣之令太祝領秋及臘閒祠三歲天子壹

郊見其秋為伐南越告禱泰一以牡荆畫幡

日月北斗登龍以象大一三星為泰一鑿旗

李奇曰牡荆作幡柄也如淳曰牡荆荆之無子者皆繫齋之道晉灼曰牡節間不相當也

月暈刻之為券以畏病者天文志天極星其

一明者大一也旁三星三公也畫一星在後三星在前為泰一鑿旗也師古曰李晉二說

是也以牡荆為幡竿而畫幡為日月龍及星

命曰靈旗為兵禱則太史奉以指所伐國而

五利將軍使不敢入海之泰山祠上使入隨

驗實無所見五利妄言見其師其方盡多不

讎師古曰讎應當也讎無驗也上廼誅五利其冬公孫卿

候神河南言見僊人迹緱氏城上有物如雉

往來城上天子親幸緱氏視迹問卿得毋効

文成五利乎卿曰僊者非有求人主人主者

求之其道非少寬暇神不來言神事如迂誕

師古曰迂回遠也誕大言也積以歲廼可致於是郡國各

除道繕治宮館名山神祠所以望幸矣其春

既滅南越嬖臣李延年以好音見上善之下
公卿議曰民間祠有鼓舞樂今郊祀而無樂
豈稱乎公卿曰古者祠天地皆有樂而神祇
可得而禮或曰秦帝使素女鼓五十絃瑟悲
帝禁不止師古曰秦帝亦謂秦吳故破其瑟
爲二十五絃於是塞南越禱祠秦一后土始
用樂舞益名歌兒師古曰益多也作二十五絃及空
侯瑟自此起蘇林曰作空侯與瑟其來年冬上議曰古
者先振兵釋旅然後封禪廼遂北巡朔方勒
兵十餘萬騎還祭黃帝冢橋山釋兵涼如李

曰地各也上曰吾聞黃帝不死有冢何也或對曰
黃帝以僊上天羣臣葬其衣冠既至甘泉爲
且用事泰山先類祠秦一師古曰且猶將也類祠謂以事類而
祭自得寶鼎上與公卿諸生議封禪封禪用
希曠絕莫知其儀體而羣儒衆封禪尚書周
官王制之望祀射牛事師古曰天子有事宗廟必自射牲蓋示親
殺也事見齊人丁公年九十餘曰封禪者古
不死之名也秦始皇不得上封陞下必欲上
稍上師古曰稍漸也即無風雨遂上封矣上於是迺
令諸儒習射牛草封禪儀數年至且行天子

既聞公孫卿及方士之言黃帝以上封禪皆

致怪物與神通欲放黃帝師古曰放依音甫往反以接

神人蓬萊高世比德於九皇張晏曰三皇之前有人皇九首

九人師古曰韋說是也而頗采儒術以文之

羣儒既已不能辯明封禪事又拘於詩書古

文而不敢騁上為封祠器視羣儒師古曰視讀曰示

羣儒或曰不與古同徐偃又曰太常諸生行

禮不如魯善師古曰徐偃博士姓名周霸屬圖封事服

曰屬會也會諸儒圖封事也師古曰欲反於是上黜

偃霸而盡罷諸儒弗用三月廼東幸緱氏禮

登中嶽太室從官在山上聞若有言萬歲云

問上上不言問下下不言廼令祠官加增太

室祠禁毋伐其山木以山下戶凡三百封密

高為之奉邑師古曰密古崇字耳以崇奉高

反扶用獨給司復無有所與師古曰復音方上

因東上泰山如淳曰言易上也泰山從南面

泰山草木未生廼令人上石立之泰山顛師古

石從山下轉而上也上遂東巡海上行禮祠八神齊

人之上疏言神怪竒方者以萬數廼益發船

令言海中神山者數千人求蓬萊神人公孫

卿持節常先行候名山至東萊言夜見大人

長數丈就之則不見見其迹甚大類禽獸云

羣臣有言見一老父牽狗言吾欲見鉅公鄭氏

曰天子也張晏曰天子為天下已忽不見上

既見大迹未信及羣臣又言老父則大以為

僊人也宿留海上師古曰宿留謂有所須待也宿音先欲反留音力就

反它皆與方士傳車師古曰傳音張戀反及閒使求神

僊人以千數師古曰閒微也四月還至奉高

上念諸儒及方士言封禪人殊不經難施行

師古曰人人殊異又天子至梁父禮祠地主

至乙卯令侍中儒者皮弁縉紳射牛行事封

泰山下東方如郊祠泰一之禮封廣丈二尺

高九尺其下則有玉牒書書祕禮畢天子獨

與侍中奉車子侯上泰山服虔曰子侯霍去病子也亦有

封其事皆禁明日下陰道丙辰禪泰山下阼

東北肅然山師古曰阼者山之基足音止如祭后土禮天

子皆親拜見衣上黃而盡用樂焉江淮間一

茅三脊為神藉五色土益雜封縱遠方奇獸

飛禽及白雉諸物頗以加祠兕牛象犀之屬

不用皆至泰山然後去封禪祠其夜若有光

晝有白雲出封中師古曰雲出於所封之中天子從禪還

坐明堂羣臣更上壽師古曰更互也音工衡反下詔改元

封元年語在武紀又曰古者天子五載一巡

狩用事泰山諸侯有朝宿地其令諸侯各治

邸泰山下天子既已封泰山無風雨而方士

更言蓬萊諸神師古曰更音工衡反若將可得於是上

欣然庶幾遇之復東至海上望焉奉車子侯

暴病一日死上迺遂去並海上師古曰並音步浪反上音

反時掌北至碣石巡自遼西歷北邊至九原五

月迺至甘泉周萬八千里云其秋有星孛于

東井後十餘日有星孛于三能師古曰能望讀日台

氣王朔言候獨見填星出如瓜食頃復入有

司皆曰陛下建漢家封禪天其報德星云師古

日德星即填星也言其來年冬郊雍五帝還

拜祝祠泰一師古曰拜而祠之加祝辭贊饗曰德星昭衍

厥維休祥師古曰昭明也壽星仍出淵耀光明

信坐昭見黃帝敬拜泰祝之享其春公孫卿

言見神人東萊山若云欲見天子天子於是

幸緱氏城拜卿為中大夫遂至東萊宿留之

數日毋所見見大人迹云復遣方士求神人

采藥以千數是歲旱天子既出亡名廼禱萬

里沙應劭曰萬里沙神祠也在東萊曲過祠

泰山鄭氏曰泰山東自復有小泰山臣瓚還

至瓠子自臨塞決河留二日湛祠而去師古

讀曰沈謂沈祭具於水中

也爾雅曰祭川曰浮沈

也

郊祀志卷第五上

郊祀志卷第五下

班固漢書二十五

正議大夫行秘書少監琅邪縣開國子顏師古注

是時既滅兩粵粵人勇之乃言粵人俗鬼師古

曰勇之越人名也俗鬼言其土俗尚鬼神之事而其祠皆見鬼數有

効昔東甌王敬鬼壽百六十歲後世怠嫚故

衰耗師古曰耗減也音火到反迺命粵巫立粵祝祠安臺

無壇亦祠天神帝百鬼師古曰天帝而以雞

卜李奇曰持雞骨卜如鼠卜上信之粵祠雞卜自此始用

師古曰言公孫卿曰僊人可見上徃常遠以

漢書

故不見師古曰遠速也音其庶反今陛下可為館如緱氏

城師古曰依其制度也置脯棗神人宜可致且僊人好

樓居於是上令長安則作飛廉桂館師古曰飛廉館

及二名也甘泉則作益壽延壽館師古曰益壽延壽亦二館

名使卿持節設具而候神人廼作通天臺師古曰

日漢舊儀云臺高三十丈望見長安城置祠具其下將招來神

僊之屬於是甘泉更置前殿始廣諸宮室夏

有芝生甘泉殿房內中天子為塞河興通天

若有光云師古曰為塞河及造通天臺也廼下

詔甘泉房中生芝九莖赦天下毋令復作其

明年伐朝鮮夏旱公孫卿曰黃帝時封則天

旱乾封三年師古曰三歲不雨暴上廼下詔

天旱意乾封乎鄭氏曰言適新封則致其令

天下尊祠靈星焉明年上郊雍五時通回中

道遂北出蕭關歷獨鹿鳴澤師古曰解自西

河歸幸河東祠后土明年冬上巡南郡至江

陵而東登禮瀆之天柱山師古曰瀆瀆廬江

縣也天柱山在焉武帝以浮江自潯陽出樅

陽師古曰樅音千庸反適彭蠡禮其名山川北至琅邪

並海上師古曰並音步浪反四月至奉高修封

前漢書卷三十三

卷三十三

卷三十三

焉初天子封泰山泰山東北陞古時有明堂

處處險不敞師古曰言其上欲致明堂奉高

旁未曉其制度濟南人公玉帶上黃帝時明

堂圖師古曰公玉姓也帶名也呂氏春秋齊

為宿非也單姓玉者後明堂中有一殿四面

無壁以茅蓋通水水圜宮垣師古曰為復道

上有樓從西南入讀師古曰復也名曰昆侖天子

從之入以拜祀上帝焉於是上令奉高作明

堂汶上如帶圖師古曰汶水名也出琅邪朱

明堂圖汶音問及是歲修封則祠泰一五帝

於明堂上坐師古曰坐合高皇帝祠坐對之

以二十太牢天子從昆侖道入始拜明堂如

郊禮畢祭堂下而上師古曰祭又上泰山自

有祕祠其顛而泰山下祠五帝各如其方黃

帝并赤帝所師古曰與赤帝同處有司侍祠焉山上舉

火下悉應之還幸甘泉郊泰畤春幸汾陰祠

后土明年幸泰山以十一月甲子朔旦冬至

日記上帝於明堂後每修封其贊饗曰天增

授皇帝泰元神策周而復始皇帝敬拜泰一

師古曰自此以東至海上考入海及方士求

神者莫驗然益遣幾遇之師古曰益多也幾

求之必遇也乙酉柏梁災十二月甲午朔上親禪

高里師古曰高里山名解在武紀祠右土臨勃海將巨望

祀蓬萊之屬幾至殊庭焉師古曰殊庭蓬萊

日上選以柏梁災故受計甘泉公孫卿曰黃

帝就青靈臺十二日燒師古曰就成也造臺

燒黃帝乃治明庭明庭甘泉也方士多言古

帝王有都甘泉者其後天子又朝諸侯甘泉

甘泉作諸侯邸勇之迺曰粵俗有火災復起

屋必以大用勝服之於是作建章宮度為千

門萬戶前殿度高未央師古曰度並音大各反其東則

鳳闕高二十餘丈其闕古曰三輔故事云其西

則商中數十里虎圈如淳曰商中商庭也師

於菟亦西方之獸故於此置其圈也其北治

大池漸臺高二十餘丈名曰泰液師古曰漸

池中為水所浸故曰漸臺一音子廉池中有

蓬萊方丈瀛州壺梁象海中神山龜魚之屬

師古曰三輔故事云池北岸有石魚長三尺高五尺西岸有石鼈三枚長六尺其南

有玉堂壁門大鳥之屬師古曰立立神明臺

井幹樓高五十丈輦道相屬焉

師古曰漢宮閣疏云神明

臺高五十丈上有九室恒置九天道士百人

然則神明井幹俱高五十丈也井幹樓積木

而高為樓若井幹之形也井幹者井上木欄

也其形或四角或八角張衡西京賦云井幹

疊而百層即謂此樓也夏漢改歷以正月為

幹或作幹其義並同

歲首而色上黃官更印章以五字

師古曰解在武紀也

因為太初元年是歲西伐大宛蝗大起丁夫

人雒陽虞初等

應劭曰丁夫人其先丁復本越人封陽都侯夫人其後以

詛軍為功韋昭曰

丁姓夫人名也

以方祠詛匈奴大宛焉明

年有司言雍五時無牢孰具芬芳不備廼令

祠官進時犢牢具色食所勝

孟康曰若火勝金則祠赤帝以

也

白牲而以木寓馬代駒云及諸名山川用駒

者悉以木寓馬代獨行過親祠廼用駒它禮

如故明年東巡海上考神僊之屬未有驗者

-5 195 35 845" data-label="Text">

方士有言黃帝時為五城十二樓

應劭曰昆城十二樓仙人之所常居

以候神人於執期

鄭氏曰地名也

-5 195 45 845" data-label="Text">

名曰

迎年

師古曰若云祈年

-5 195 45 845" data-label="Text">

上許作之如方名曰明年

師古曰言明

上親禮祠上犢黃焉公玉帶曰

-5 195 45 845" data-label="Text">

其得延年也

黃帝時雖封泰山然風后封鉅岐伯令黃帝

封東泰山

-5 195 45 845" data-label="Text">

韋昭曰風后封鉅岐伯皆黃帝臣也臣瓚曰東泰山在琅邪朱虛界

中有小禪几山

師古曰几山在朱

-5 195 45 845" data-label="Text">

合符然後

泰山是禪几山虛縣見地理志也

不死天子既令設祠具至東泰山東泰山卑
小不稱其聲廼令祠官禮之而不封焉其後
令帶奉祠候神物復還泰山修五年之禮如
前而加禪祠石閭石閭者在泰山下陟南方
師古曰下方士言僊人間也故上親禪焉其
基之南面後五年復至泰山修封還過祭恒山自封泰
山後十三歲而周徧於五嶽四瀆矣後五年
復至泰山修封東幸琅邪禮日成山登之罘
浮大海用事八神延年師古曰解並在武紀
延年即上所謂迎年
者又祠神人於交門宮若有鄉坐拜者云師古

前漢書卷五十七

五

五

五

五

五

五

五

曰如有神人景象嚮祠坐而拜也
也事具在武紀鄉讀與嚮同後五年上復
修封于泰山東游東萊臨大海是歲雍縣無
雲如雷者三師古曰雷古雷字或如虹氣蒼
黃若飛鳥集棫陽宮南師古曰棫音域聲聞四百里
隕石二黑如磬有司以為美祥以薦宗廟而
方士之修神入海求蓬萊者終無驗公孫卿
猶呂大人之迹為解師古曰言見大人天子
猶羈縻不絕師古曰羈縻繫聯之意馬幾遇
其真師古曰幾讀日莫諸所興如薄忌泰一及三一
冥羊馬行赤星五牀寬舒之祠宮李奇曰以

前漢書卷五十七

五

五

五

五

五

五

五

歲時致禮凡六祠皆大祝領之至如八神諸
明年凡山它名祠行過則祠去則已方士所
興祠各自主其人終則已祠官不主它祠皆
如故甘泉泰一汾陰后土三年親郊祠而泰
山五年一修封武帝凡五修封昭帝即位富
於春秋未嘗親巡祭云宣帝即位由武帝正
統興故立三年尊孝武廟為世宗行所巡狩
郡國皆立廟告祠世宗廟日有白鶴集後庭
以立世宗廟告祠孝昭寢有鴈五色集殿前
西河築世宗廟神光興于殿旁有鳥如白鶴

前赤後青神光又興于房中如燭狀廣川國
世宗廟殿上有鍾音門戶大開夜有光殿上
盡明上迺下詔赦天下時大將軍霍光輔政
上共已正南面師古曰共讀曰恭非宗廟之祀不出
十二年迺下詔曰蓋聞天子尊事天地修祀
山川古今通禮也間者上帝之祠闕而不親
十有餘年朕甚懼焉朕親飭躬齋戒親奉祀
為百姓蒙嘉氣獲豐年焉明年正月上始幸
甘泉郊見泰畤數有美祥修武帝故事盛車
服敬齋祠之禮頗作詩歌其三月幸河東祠

后土有神爵集改元為神爵制詔太常夫江
海百川之大者也今闕焉無祠其令祠官以
禮為歲事師古曰言每歲常祠之以四時祠江海雒水
祈為天下豐年焉自是五嶽四瀆皆有常禮
東嶽泰山於博中嶽泰室於嵩高南嶽瀟山
於瀟師古曰瀟與瀟同也西嶽華山於華陰北嶽常山
於上曲陽師古曰上曲陽常山郡之縣也河於臨晉師古曰臨晉馮翊之縣也淮於平氏師古曰平氏南
侍祠唯泰山與河歲五祠江水四餘皆一禱

而三祠云時南郡獲白虎獻其皮牙爪上為
立祠又呂方士言為隨侯劍寶王寶璧周康
寶鼎立四祠於未央宮中又祠太室山於即
墨三戶山於下密師古曰即墨下密皆膠東之縣也祠天封
苑火井於鴻門如淳曰地理志西河鴻門縣有天封苑火井祠火從地中
出又立歲星辰星太白熒惑南斗祠於長安
城旁又祠參山八神於曲城師古曰東蓬山蓬山齊郡縣也胸音劬地理志蓬山作蓬山
石社石鼓於臨胸師古曰臨胸齊郡縣也胸音劬地理志蓬山作蓬山
也之罘山於臚成山於不夜萊山於黃應劭曰臚音輓晉灼曰臚不夜黃縣皆屬東萊師古曰臚音丈瑞反成山祠日萊山

祠月又祠四時於琅邪蚩尤於壽良師古曰東郡之

也京師近縣鄆則有勞谷五淋山日月五帝

僊人玉女祠雲陽有徑路神祠祭休屠王也

師古曰休屠匈奴王號也徑路神本匈奴之祠也休音許蚪反屠音除又立五

龍山僊人祠及黃帝天神帝原水凡四祠於

屠施師古曰屠施上郡之縣也或言益州有金馬碧雞之

神如淳曰金形似馬碧形似雞可醮祭而致於是遣諫大

夫王褒使持節而求之大夫劉更生獻淮南

枕中洪寶苑祕之方師古曰洪大也苑園也令

尚方鑄作事不驗更生坐論京兆尹張敞上

疏諫曰願明主時忘車馬之好汗遠方士之

虛語師古曰遠音于萬反游心帝王之術太平庶幾可

興也後尚方待詔皆罷是時美陽符鼎獻之

師古曰美陽扶風之縣也下有司議多以爲宜薦見宗廟

如元鼎時故事張敞好古文字按鼎銘勒而

上議曰臣聞周祖始乎后稷后稷封于釁師古曰釁

日釁讀與郃同公劉發迹於豳師古曰豳州是也大

王建國於郊梁師古曰梁山在岐山之東九峻之西非夏陽之梁山也郊

古歧字文武興於鄆鎬師古曰鄆今長安城西豐水上也鎬在昆明池

北由此言之則郊梁豐鎬之間周舊居也固

宜有宗廟壇場祭祀之臧今鼎出于郊東中

有刻書曰王命尸臣官此枸邑帥古曰尸臣

是也枸音荀賜爾旂鸞黼黻珣龍師古曰交

謂有鸞之車也黼黻冕服也尸臣拜手誓首

曰敢對揚天子丕顯休命師古曰拜手臣愚

不足以迹古文師古曰尋竊以傳記言之此

鼎殆周之所以褒賜大臣大臣子孫刻銘其

先功臧之于宮廟也昔寶鼎之出於汾睢也

河東太守以聞詔曰朕巡祭后土祈為百姓

蒙豐年師古曰為今穀噍未報師古曰噍少

尚少未獲豐年鼎焉為出哉博問耆老意舊

也噍音苦簞反臧與服度曰言鼎豈舊臧於此誠欲考得事

實也有司驗睢上非舊臧處鼎大八尺一寸

高三尺六寸殊異於眾鼎今此鼎細小又有

款識師古曰款刻也識不宜薦見於宗廟削

曰京兆尹議是上自幸河東之明年正月鳳

皇集役師古曰役羽馮翊之縣也役音於

所集處得玉寶起步壽宮廼下詔赦天下後

間歲鳳皇神爵甘露降集京師師古曰間歲

赦天下其冬鳳皇集上林廼作鳳皇殿呂答

嘉瑞師古曰明年正月復幸甘泉郊泰時改

元曰五鳳明年幸雍祠五時其明年春幸河

東祠后土救天下後間歲改元為甘露正月

上幸甘泉郊泰時其夏黃龍見新豐建章未

央長樂宮鍾虞銅人皆生毛長一寸所師古曰

神獸名也縣鍾之木刻時以為美祥後間歲

正月上郊泰時因朝單于於甘泉宮後間歲

改元為黃龍正月復幸甘泉郊泰時又朝單

于於甘泉宮至冬而崩鳳皇下郡國凡五十

餘所元帝即位遵舊儀間歲正月一幸甘泉

郊泰時又東至河東祠后土西至雍祠五時

凡五奉泰時后土之祠亦施恩澤時所過毋

出田租賜百戶牛酒師古曰言有時或賜爵

赦罪人元帝好儒貢禹韋玄成匡衡等相繼

為公卿禹建言漢家宗廟祭祀多不應古禮

上是其言後韋玄成為丞相議罷郡國廟自

太上皇考惠帝諸園寢廟皆罷後元帝寢疾

夢神靈譴罷諸廟祠上遂復焉後或罷或復

至哀平不定語在韋玄成傳成帝初即位丞

相衡御史大夫譚師古曰衡匡奏言帝王之

事莫大乎承天之序承天之序莫重於郊祀
 故聖王盡心極慮以建其制祭天於南郊就
 陽之義也瘞地於北郊即陰之象也師古曰祭地曰瘞也即就也天之於天子也因其所都而各
 饗焉往者孝武皇帝居甘泉宮即於雲陽立
 泰畤祭於宮南今行常幸長安郊見皇天反
 北之泰陰祠后土及東之少陽事與古制殊
 又至雲陽行谿谷中阨陝且百里汾陰則渡
 大川有風波舟楫之危師古曰楫音集其字從木皆非聖
 主所宜數乘郡縣治道共張吏民困苦師古曰共

讀曰供音居用反張音竹亮反下皆類此百官煩費勞所保之民
 行危險之地師古曰保養也難以奉神靈而祈福祐
 殆未合於承天子民之意昔者周文武郊於
 豐鄗成王郊于維邑由此觀之天隨王者所
 居而饗之可見也甘泉泰畤河東后土之祠
 宜可徙置長安合於古帝王願與羣臣議定
 奏可大司馬車騎將軍許嘉等八人以為所
 從來久遠宜如故右將軍王商博士師丹議
 郎翟方進等五十人以為禮記曰燔柴於太
 壇祭天也瘞韋昭曰大折謂為壇於昭

晰地也師古曰折曲也言方澤之形四曲折也北於南郊所以定天
 位也營鄧展曰除地為祭地於大折在北郊就
 陰位也郊處各在聖王所都之南北書曰越
 三月丁巳用牲于郊牛二師古曰周書周公
 加牲告徙新邑定郊禮於維明王聖主事天
 明事地察天地明察神明章矣天地以王者
 為主故聖王制祭天地之禮必於國郊長安
 聖主之居皇天所觀視也甘泉河東之祠非
 神靈所饗宜徙就正陽大陰之處違俗復古
 循聖制定天位如禮便於是衡譚奏議曰陛

下聖德忽明上通師古曰忽與聰同承天之大典覽
 羣下使各悉心盡慮議郊祀之處天下幸甚
 臣聞廣謀從衆則合於天心故洪範曰三人
 占則從二人言師古曰洪範周書也言少從多之意也
 論當往古宜於萬民則依而從之師古曰論議也音來
顛違道寡與則廢而不行今議者五十八人
 其五十人言當徙之義皆著於經傳同於上
 世便於吏民八人不按經藝考古制而以爲
 不宜無法之議難以定吉凶太誓曰正誓古
 立功立事可以永年丕天之六律師古曰今文泰誓周

書也稽考也求長也丕奉也律法也言正考
古道而立事則可長年享有天下是則奉天
之大詩曰母曰高高在上陟降厥士日監在
茲師古曰詩周頌敬之詩也陟升也士事也
言無謂天之高而又高遠在上而不加敬
於此視人之外降日日監觀言天之日監王者
之處也又曰廼眷西顧此維予宅師古曰大
詩也宅居也言天眷然西顧以周國言天以
為居也商紂在東故謂周為西也
文王之都為居也宜於長安定南北郊為萬
世基天子從之既定衡言甘泉泰畤紫壇八
觚宜通象八方服虔曰八觚如今社壇也師古曰觚角也五帝壇
周環其下又有羣神之壇以尚書禋六宗望

山川徧羣神之義紫壇有文章采鏤黼黻之
飾及玉女樂師古曰漢舊儀云祭天用六絳
十女樂即禮樂志所云石壇僊人祠瘞鸞路
使童男童女俱歌也
駢駒寓龍馬不能得其象於古臣聞郊柴饗
帝之義埽地而祭上質也歌大呂舞雲門以
竇天神歌大簇舞咸池以竇地祇師古曰此
自合於黃鍾黃鍾陽聲之首也雲門黃帝其
樂也大簇陽聲次二者也咸池堯樂也
牲用犢其席豪楷其器陶匏師古曰陶瓦器
皆因天地之性貴誠上質不敢修其文也以
為神祇功德至大雖修精微而備庶物猶不

足以報功唯至誠為可故上質不飾以章天
德紫壇偽飾女樂鸞路騂駒龍馬石壇之屬
宜皆勿修衡又言王者各以其禮制事天地
非因異世所立而繼之師古曰異世謂前代今郊雍鄜
密上下時晉灼曰秦文公宣公所立時也本秦侯各以其意
所立非禮之所載術也漢興之初儀制未及
定即且因秦故祠復立北時今既稽古建定
天地之大禮郊見上帝青赤白黃黑五方之
帝皆畢陳各有位饌祭祀備具諸侯所妄造
王者不當長遵及北時未定時所立師古曰謂高祖

之初禮儀未定不宜復修天子皆從焉及陳寶祠由
是皆罷明年上始祀南郊赦奉郊之縣及中
都官耐罪囚徒師古曰中都官京師諸官府也是歲衡譚復
條奏長安厨官縣官給祠郡國侯神方士使
者所祠凡六百八十三所其二百八所應禮
及疑無明文可奉祠如故其餘四百七十五
所不應禮或復重師古曰復音扶目及重音文庸反請皆罷
奏可本雍舊祠二百三所唯山川諸星十五
所為應禮云若諸布諸嚴諸逐皆罷杜主有
五祠置其一又罷高祖所立梁晉秦荆巫九

天南山萊中之屬及孝文渭陽考武薄忌泰
一三一黃帝冥羊馬行泰一臯山山君武夷
夏后啓母石萬里沙八神延年之屬及孝宣
泰山蓬山之果成山萊山四時蚩尤勞谷五
淋僊人玉女徑路黃帝天神原水之屬皆罷
候神方士使者副佐本草待詔七十餘人皆
歸家師古曰本草待詔謂以方藥本草而待詔者明年匡衡坐事
免官爵衆庶多言不當變動祭祀者又初罷
甘泉泰畤作南郊日大風壞甘泉竹宮折拔
時中樹木十圍以上百餘天子異之以問劉

向對曰家人尚不欲絕種祠

師古曰家人謂庶人之家也種

祠繼嗣所傳祠也

況於國之神寶舊畤且甘泉汾陰

及雍五畤始立皆有神祇感應然後營之非

苟而已也武宣之世奉此三神禮敬救備師古

曰救也神光尤著祖宗所立神祇舊位誠未易

動及陳寶祠自秦文公至今七百餘歲矣漢

興世世常來光色赤黃長四五丈直祠而息

音聲砰隱野雞皆師古曰直當也息止也當祠處而止也砰音普

萌每見雍太祝祠以太牢遣候者乘一乘傳

馳詣行在所師古曰報神之來也傳音張戀反以為福祥高

祖時五來文帝二十六來武帝七十五來宣
帝二十五來初元元年以來亦二十來此陽
氣舊祠也及漢宗廟之禮不得擅議皆祖宗
之君與賢臣所共定古今異制經無明文至
尊至重難以疑說正也前始納貢禹之議後
人相因多所動搖易大傳曰誣神者殃及三
世恐其咎不獨止禹等上意恨之師古曰後
恨悔也上以無繼嗣故令皇太后詔有司曰蓋聞王
者承事天地交接泰一尊莫著於祭祀孝武
皇帝大聖通明始建上下之祀師古曰地
下謂天上營

泰時于甘泉定后土于汾陰而神祇安之饗
國長久子孫蕃滋師古曰蕃
音扶元反累世遵業福流
于今今皇帝寬仁孝順奉循聖緒靡有大愆
而久無繼嗣思其咎職殆在徙南北郊師古
曰職
主也咎過
主於此也違先帝之制改神祇舊位失天地
之心以妨繼嗣之福春秋六十未見皇孫師
古
曰皇大
右自謂食不甘味寢不安席朕甚悼焉春秋
大復古善順祀師古曰以復古為
大以順祀為善也其復甘泉
泰時汾陰后土如故及雍五時陳寶祠在陳
倉者天子復親郊禮如前又復長安雍及郡

國祠著明者且半成帝末年頗好鬼神亦以
無繼嗣故多上書言祭祀方術者皆得待詔
祠祭上林苑中長安城旁費用甚多然無大
貴盛者谷永說上曰臣聞明於天地之性不
可或以神怪知萬物之情不可罔以非類師
日罔諸背仁義之正道不遵五經之法言而
猶蔽奇怪鬼神廣崇祭祀之方求報無福之
盛稱奇怪鬼神廣崇祭祀之方求報無福之
祠及言世有僊人服食不終之藥遣興輕舉
如淳曰遣遠也興舉也師古曰遣登遐倒景
古造字也興起也謂起而遠去也
如淳曰在日月之上反從下照覽觀縣圃浮
故其景倒師古曰遐亦遠也

游蓬萊

李奇曰昆侖九成上有縣圃耕耘五德

朝種暮獲

晉灼曰翼氏風角五德東方甲南

而耕於此地

與山石無極師古曰言獲長壽

黃冶變化

晉灼曰黃者鑄黃金也道家言堅

冰淖溺

晉灼曰方士詐以藥石若陷冰丸投

然也或曰謂治金令可餌也師古

化色五倉使

之術者

李奇曰思身中有五色腹中有五倉

皆姦人或衆挾左道懷詐偽以欺罔世主古師

日左道邪僻之聽其言洋洋蒲耳若將可遇

道非正義也求之盪盪如係風捕景

師古曰洋洋美盛之

求之盪盪如係風捕景

終不可得師古曰盪盪空曠是以明王距而
不聽聖人絕而不語師古曰謂孔昔周史萇
弘欲以鬼神之術輔尊靈王會朝諸侯而周
室愈微諸侯愈叛楚懷王隆祭祀事鬼神欲
以獲福助郤秦師師古曰郤退而兵挫地削
身辱國危秦始皇初并天下甘心於神僊之
道遣徐福韓終之屬多齎童男童女入海求
神采藥因逃不還天下怨恨漢興新垣平齊
人少翁公孫卿樂大等皆以僊人黃冶祭祠
事鬼使物入海求神采藥貴幸賞賜累千金

大尤尊盛至妻公主爵位重系震動海內師古曰
日系古元鼎元封之際燕齊之間方士瞋目
扼拏言有神僊祭祀致福之術者以萬數其
平等皆以術窮詐得誅夷伏辜師古曰詐得
詐偽至初元中有天淵玉女鉅鹿神人轅陽
之情侯師張宗之姦紛紛復起師古曰轅陽侯江
家丞上印綬隨宗夫周秦之末三五之隆師古曰
學仙兔官轅音遼夫周秦之末三五之隆師古曰
日三謂三皇已嘗專意散財厚爵祿竦精神
五謂五帝也舉天下以求之矣曠日經年靡有毫釐之驗
是以揆今經曰享多儀儀不及物惟曰不享

師古曰周書洛誥之辭也言祭享之道唯以
繫誠若多其容儀而不及禮物則不為神所
專論語說曰子不語怪神論語古曰說謂
唯陞也
下距絕此類毋令姦人有以窺朝者上善其
言後成都侯王商為大司馬衛將軍輔政杜
鄴說商曰東鄰殺牛不如西鄰之瀹祭師古曰此
易既濟九五爻辭也東鄰謂商紂也西鄰周
文王也瀹祭謂瀹煮新菜以祭言祭祀之道
莫盛修德故紂之牛牲不言奉天之道貴以
如文王之蘋藻也瀹音籥
誠質大得民心也行穢祀豐猶不蒙祐德修
薦薄吉必大來古者壇場有常處奈裡有常
用師古曰祭贊見有常禮犧牲玉帛雖備而

財不匱車輿臣役雖動而用不勞是故每奉
其禮助者歡說師古曰助謂助大路所歷黎
元不知師古曰大路天子祭天所乘之車也
今甘泉河東天地郊祀咸失方位違陰陽之
宜及雍五時皆曠遠奉尊之役休而復起繕
治共張無解已時皇天著象殆可略知前上
甘泉先畷失道師古曰畷與驅字同禮月之夕奉引復
迷韋昭曰奉引前導引車祠右土還臨河當渡疾風起
波船不可御又雍大雨壞平陽宮垣廼三月
甲子震電災林光宮門孟康曰甘泉一名林光師古曰林光秦離

宮名也漢又於其旁起甘泉宮非一名也祥瑞未著咎徵仍臻迹

三郡所奏皆有變故師古曰迹謂觀其事迹也不荅不饗

何以甚此師古曰不荅不當天意詩曰率由

舊章師古曰大雅假樂之詩也率循也舊章先

王法度文王以之交神于祀子孫千億宜如

異時公卿之議復還長安南北郊後數年成

帝崩皇太后詔有司曰皇帝即位思順天心

遵經義定郊禮天下說憲帥古曰說懼未有

皇孫故復甘泉泰畤汾陰后土庶幾獲福皇

帝恨難之卒未得其祐其復南北郊長安如

故以順皇帝之意也哀帝即位寢疾博徵方

術士京師諸縣皆有侍祠使者盡復前世所

常興諸神祠官凡七百餘所一歲三萬七千

祠云明年復令太皇太后詔有司曰皇帝考

順奉承聖業靡有解怠師古曰解而久疾未

瘳夙夜唯思殆繼體之君不宜改作其復甘

泉泰畤汾陰后土祠如故上亦不能親至遣

有司行事而禮祠焉後三年哀帝崩平帝元

始五年大司馬王莽奏言王者父事天故爵

稱天子孔子曰人之行莫大於孝孝莫大於

嚴父嚴父莫大於配天師古曰孝經王者尊

其考欲以配天緣考之意欲尊祖推而上之

遂及始祖是以周公郊祀后稷以配天宗祀

文主於明堂以配上帝禮記天子祭天地及山

川歲徧春秋穀梁傳以十二月下辛卜正月

上辛郊師古曰豫高皇帝受命因雍四時起

北時而備五帝未共天地之祀師古曰共孝

文十六年用新垣平初起渭陽五帝廟祭泰

一地祇以太祖高皇帝配日冬至祠泰一夏

至祠地祇皆并祠五帝而共一牲上親郊拜

後平伏誅廼不復自親而使有司行事孝武

皇帝祠雍曰今上帝朕親郊而后土無祠則

禮不答也於是元鼎四年十一月甲子始立

后土祠於汾陰或曰五帝泰一之佐宜立泰

一五年十一月癸未始立泰一祠於甘泉二

歲一郊與雍更祠師古曰更亦以高祖配不

歲事天皆未應古制建始元年徙甘泉泰時

河東后土於長安南北郊永始元年三月呂

未有皇孫復甘泉河東祠綏和二年呂卒不

獲祐復長安南北郊建平三年懼孝哀皇帝

之疾未瘳復甘泉汾陰祠竟復無福臣謹與
太師孔光長樂少府平晏大司農左咸中壘
校尉劉歆太中大夫朱陽博士薛順議郎國
由等六十七人議皆曰宜如建始時丞相衡
等議復長安南北郊如故恭又頗改其祭禮
曰周官天墜之祀師古曰墜古地樂有別有
合其合樂曰呂六律六鍾五聲八音六舞大
合樂祀天神祭隊祇祀四望祭山川享先妣
先祖師古曰此周禮春官大司樂之職也六
律合陽聲者六鍾以六律六鍾之均也
五聲宮商角徵羽八音金石絲竹匏土革木
六舞雲門咸池大韶大夏大護大武也大合

樂者編作之也先妣姜樂也先祖先王先公也凡六樂奏六歌而天
墜神祇之物皆至師古曰謂一變而致羽物
物及山林之祇三變而致鱗物及丘陵之祇
四變而致毛物及墮衍之祇五變而致介物
及地祇六變而天神四望蓋謂日月星海也三光
高而不可得親海廣大無限界故其樂同祀
天則天文從祭墜則墜理從三光天文也山
川地理也天地合祭先祖配天先妣配墜其
誼一也天墜合精夫婦判合祭天南郊則呂
墜配一體之誼也天墜位皆南鄉同席師古
讀曰嚮其墜在東共牢而食高帝高后配于
下並同

壇上西鄉后在北亦同席共牢牲用繭栗古師

日謂牛角如繭及栗者牛之小也玄酒陶匏禮記曰天子籍

田千晦且事天墜古師古曰晦繇是言之宜有

黍稷師古曰繇與由同天地用牲一燔黍稷用牲

一高帝高后用牲一天用牲左及黍稷燔黍

南郊墜用牲右及黍稷瘞于北郊其旦東鄉

再拜朝日其夕西鄉再拜夕月然後孝弟之

道備而神祇嘉享萬福降輯師古曰輯與集同此天

墜合祀且祖妣配者也其別樂曰冬日至於

墜上之圜丘奏樂六變則天神皆降夏日至

於澤中之方丘奏樂八變則墜祇皆出師古

亦春官大司樂之職也天神之樂圜鍾為宮

黃鍾為角太簇為徵姑洗為羽雷鼓雷鼗孤

竹之管雲和之琴瑟雲門之舞地祇之樂函

鍾為宮太簇為角姑洗為徵南呂為羽靈鼓

是樂以致其神禮之以玉然後合樂而祭

天墜有常位不得常合此其各特祀者也陰

陽之別於日冬夏至其會也且孟春正月上

辛若丁天子親合祀天墜于南郊且高帝高

后配陰陽有離合易曰分陰分陽迭用柔剛

師古曰易說卦之辭也陽為剛陰為柔陰以

日夏至使有司奉祭北郊高后配而望羣陰
皆曰助致微氣通道幽弱師古曰道當此之時后不省方
師古曰謂冬夏日至之時故天子不親而遣有司所
曰正承天順地復聖王之制顯太祖之功也渭陽祠勿復修羣望未
悉定定復奏奏可三十餘年間天墜之祠五
徙焉後莽又奏言書曰類於上帝禋于六宗
師古曰虞書舜典也並已解於上歐陽大小夏侯三家說六
宗皆曰止不及天下不及墜旁不及四方在
六者之間助陰陽變化實一而名六名實不

相應禮記祀典功施於民則祀之天文日月
星辰所昭仰也地理山川海澤所生殖也易
有八卦乾坤六子水火不相逮雷風不相諄
山澤通氣然後能變化既成萬物也師古曰坤為母震為長男巽為長女坎為中男離為中女艮為小男兌為小女故云六子也水火坎離也雷風震巽也山澤艮兌也逮及諄亂也既盡也雷古雷字也諄音布內反臣
前奏徙甘泉泰畤陰后土皆復于南北郊
謹按周官兆五帝于四郊山川各因其方師古曰春官小宗伯之職也兆謂為壇之營城也五帝於四郊謂青帝於東郊赤帝及黃帝于南郊白帝於西郊黑帝於北郊今五帝兆居
也各因其方謂順其所在也

在雍五時不合於古又日月露風山澤易卦
 六子之尊氣所謂六宗也星辰水火溝瀆皆
 六宗之屬也今或未特祀或無兆居謹與大
 師光大司徒宮羲和歆等八十九人議皆曰
 天子父事天母事墜今稱天神曰皇天上帝
 泰一兆曰泰時而稱墜祇曰后土與中央黃
 靈同又兆北郊未有尊稱宜令墜祇稱皇墜
 后祇兆曰廣時易曰方呂類聚物呂羣分古師
日易上繫之辭也方謂所向之地分羣神呂類相從為五部
 兆天墜之別神中央帝黃靈后土時及日廟

北辰北斗填星中宿中宮于長安城之未墜
 兆東方帝太昊青靈句芒時及雷公風伯廟
 歲星東宿東宮于東郊兆南方炎帝赤靈祝
 融時及熒惑星南宿南宮于南郊兆西方帝
 少皞白靈蓐收時及太白星西宿西宮于西
 郊兆北方帝顓頊黑靈玄冥時及月廟兩師
 廟辰星北宿北宮于北郊兆奏可於是長安
 旁諸廟兆時甚盛矣莽又言帝王建立社稷
 百王不易社者土也宗廟王者所居稷者百
 穀之主所呂奉宗廟共粢盛師古曰共人所讀與供同

食且生活也王者莫不尊重親祭自為之主

禮如宗廟詩曰乃立冢土師古曰大雅綿之

神謂太社也又曰且御田祖且祈甘雨師古曰小

詩也田祖稷神也言設樂以禮記曰唯祭宗

御祭於神為農求甘雨也李奇曰引棺車謂之

廟社稷為越紼而行事紼當祭天地五祀則

越紼而行事不以私喪廢公聖漢興禮儀稍

祀師古曰紼引車索也音弗聖漢興禮儀稍

定已有官社未立官稷臣瓚曰高帝除秦社

太社也時又立官社配以夏禹所謂王社也

見漢祀令而未立官稷至此始立之世祖中

興不立官稷遂於官社後立官稷且夏禹配

相承至今也食官社后稷配食官稷稷種穀樹

食官社后稷配食官稷稷種穀樹師古曰穀

其子類穀故於稷種徐州牧歲貢五色土各一斗莽纂

位二年興神僊事且方士蘇樂言起八風臺

於宮中臺成萬金師古曰費作樂其上順風

作液湯如溥曰藝文志有液又種五梁禾於

殿中師古曰五色禾也各順色置其方面

先鬻鶴醴毒冒犀玉二十餘物漬種師古曰

字也醴古髓字也謂鬻取汁以計粟斛成一

漬穀子也毒音代冒音莫內反計粟斛成一

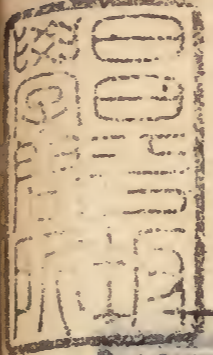
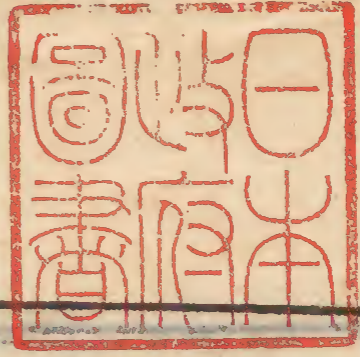
金言此黃帝穀僊之術也且樂為黃門郎令

主之莽遂密鬼神淫祀師古曰密至其末年

自天地六宗且下至諸小鬼神凡千七百所

用三牲鳥獸三千餘種後不能備廼曰雞當
驚鷹犬當麋鹿數下詔自曰當僊語在其傳
贊曰漢興之初庶事草創唯一叔孫生略定
朝廷之儀若迺正朔服色郊望之事數世猶
未章焉至于孝文始曰夏郊而張倉據水德
公孫臣賈誼更以為土德卒不能明孝武之
世文章為盛太初改制而兒寬司馬遷等猶
從臣誼之言李奇曰公孫臣賈誼服色數度遂順黃德
彼以五德之傳從所不勝服虔曰音亭傳之
以金木水火相勝之法若火滅金秦在水德
便以火代金師古曰傳音張戀反

故謂漢據土而克之劉向父子曰為帝出于
震故包羲氏始受木德師古曰包其後曰毋
傳子終而復始自神農黃帝下歷唐虞三代
而漢得火焉故高祖始起神母夜彌著赤帝
之符旗章遂赤自得天統矣鄧展曰向父子
施行至光武建武二年昔共工氏曰水德閒
乃用火德色尚赤耳與秦同運皆非其次
于水火師古曰共讀曰與秦同運皆非其次
序故皆不永由是言之祖宗之制蓋有自然
之應順時宜矣究觀方士祠官之變谷永之
言不亦正乎不亦正乎



言不次五卷不亦五卷
 多賦鄭初望矣蔡臨衣士師曾之變分卷多
 欲姑世不來樹具言多琳祭之歸蓋亦自燃
 郊祀志卷第五下
 與秦同聖者求其失
 昔共工時日不
 少替燕章參衣自許天
 而勤幹火器好高琳故
 學老然所封故自軒
 靈姑會然九故受木
 好能能琳土而京之
 隨向天子日
 文也茂辰

