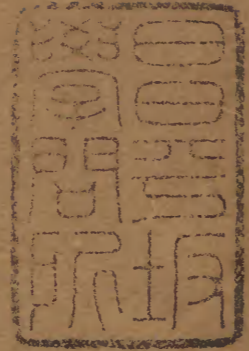


金石萃編

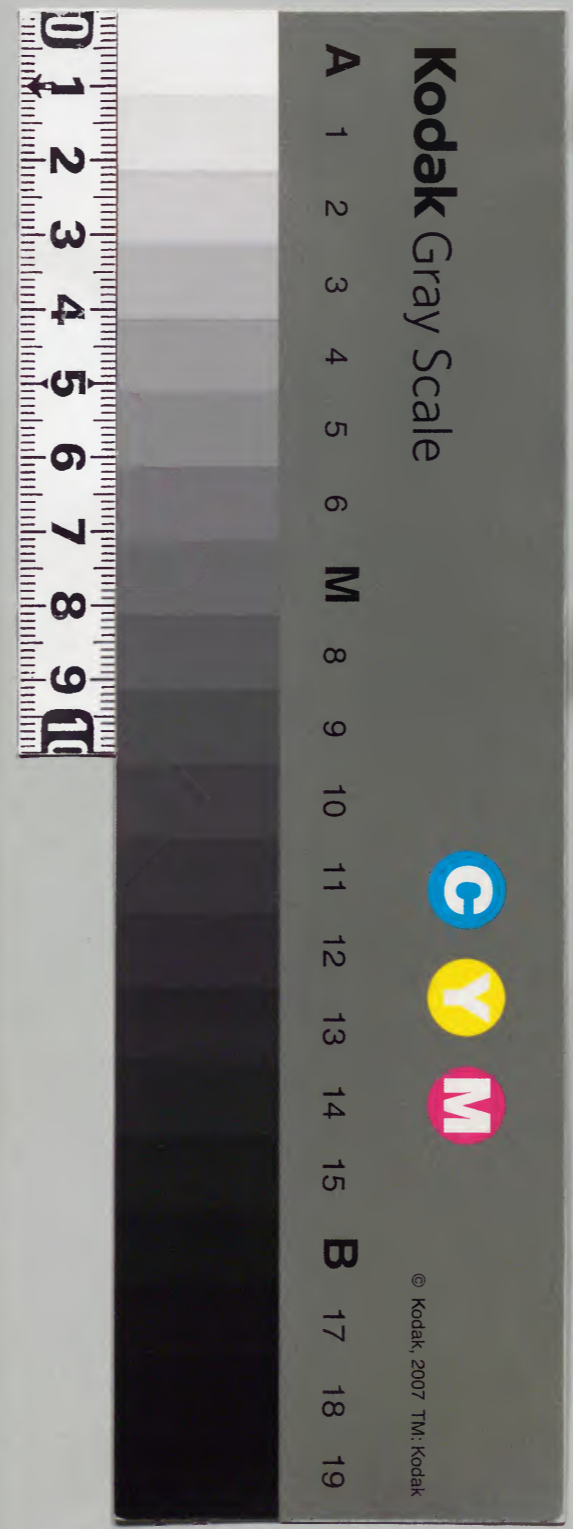
五十二之四

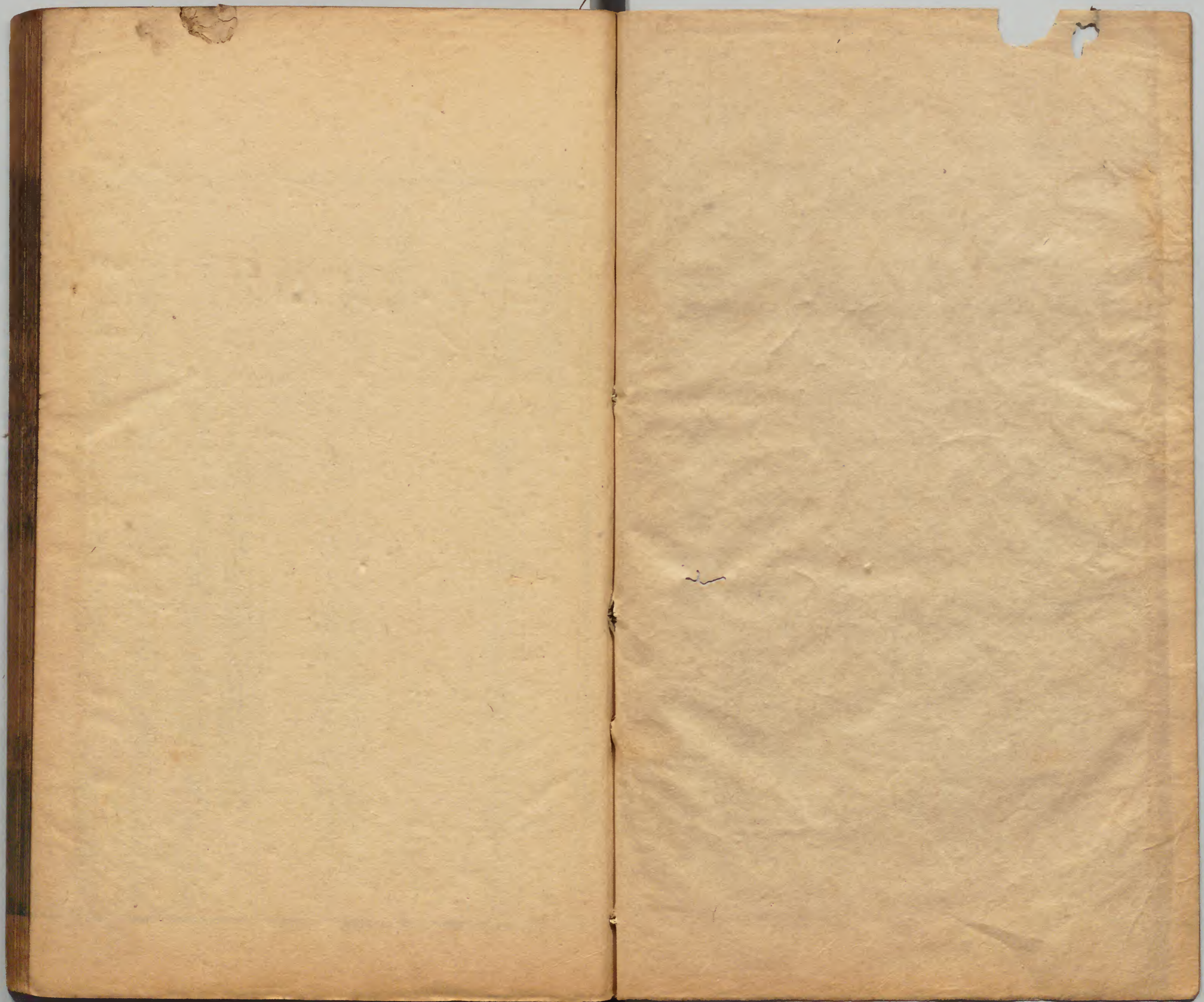


漢書門			
二	四	七	三
六	三	七	三
六	三	七	三
冊	架	函	號

內閣文庫			
九	二	四	七
函	六	三	三
天	六	三	三
架	冊	號	類

內閣文庫	
番號	漢 2473
冊數	63 (19)
函號	297 110





金石萃編卷五十二

賜進士出身 誥授光祿大夫刑部右侍郎加七級王昶撰

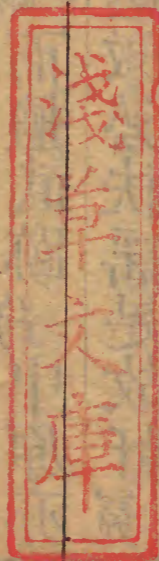
唐十二

尉遲恭碑

碑連額高一丈二尺七寸廣五尺九寸六分四十一
行行七十八字正書額題大唐故司徒并州都督鄂
國忠武公之碑十六字
篆書在醴泉縣昭陵

口口口口口口口口口口高口郡開國公許敬宗撰

蓋聞嶽靈昭貺協其神者申甫緯象騰斌含其精者伊
傅用調芳玉鉉增耀金符譬八柱之承天猶四冥之載
地是以郊創歷
冥契非 鄴之兆沛野開基鬱會攀鱗



之傑 莫不凝徽象 策銘 勳戈鼎光裂 河西而濟美期礪

嶽以疇庸若乃經啟睿圖彌綸聖業扈兵師於丹水夷

餌石之祗渠振文策於烏江掃拔山之巨禮抑 揚七佐

鎔鑄五臣致 我后於勳 華軼前循於樊灌名高

絕代其在忠 武公乎公諱恭字敬德河南洛口人也原

夫玉派靈長控昌源於弱水瓊基峻遠峙層構於軒臺

叶粹氣以擒賊威橫朔野 奄崆峒而擅武跡 跨 中原亦

猶江馬南 浮圖基巨 麗溟鯤北運激勢扶搖是故軒 冕

傳華半神州而交蔚忠良秀美躋帝里而馳芬與夫由

余去危斤剪鷄而作霸日碑受顧光珥貂而累華考諸

聲實固不同年 而語 也曾祖本真後魏中郎將冠 軍將

軍漁 陽郡開國公贈中外六州諸軍 事謚曰懋道粹黃

中寄侔丹化襲徽章於珪端飛茂績於鍾鏞大父益都

北齊左兵郎中遷金紫光祿大夫入周濟州諸軍事濟

州刺史彫鏤杞 梓 黼藻人倫用匪齊 鈞丞深 微管之寄

價符趙璧愈擅入秦 之美考伽隋授儀同三司衛王記

室皇朝追封常寧安公贈汾州刺史幽州都督材緯三

端揚鑿武庫位階 一命 頓轡文房 下調悲於 季葉飾 襲

昭於 昌運故知壯氣猶生貫千秋其尚想名 臣不

作瞻九原而增悼再縟部符之贈式冠封墳之典公鄧

林抽穎崑嶠疏源非假七齡早鬱凌霜之幹爰滋九潤

先孕聯雲之寶瞻言廣術企列戟於鬚初屬想傾義俯

迴戈於度內雄姿孤嶷覆篲裁規沉勇潛貞涌泉韞量

飾躬由禮檢性依仁匪衛祓於齊桃亟翹誠於孟荀言

泉河瀉應千里而無違狹氣颺騰輕百金而有裕加以

鈞符驪秘劔術精微偃月疏營右澤左陵之勢浮雲寫

陣鵝張鶴列之奇莫不夙契靈臺暗窮神奧由是譽光

日下聲蓋秦中而翠蚪驤霧必先階於尺木紫鷲追風

初發蹤於步武爰膺執戟之選以効棄觚之節蒙授帥

都督拜朝散大夫轉正議大夫加銀青光祿大夫大業

十二年也未展雄飛載羈下列何意乎九苞呈瑞麗彩

司晨一角効矜儔蹤警夜俄而運鍾旒冕政弛承衣大

浸襄陵長虹貫日公迺行吟梁父希管晏以思齊屈跡

淮陰侯蕭張而佐命皇家補傾極振口綱提劔風

驅援旗電掃劉武周不稽天氣實暗人謀怒窮轍以抗

威臨焦原而自逸公見縻昏偽迫以驅馳取警辛毗甫

依袁而免辰同夫馬援聊寄隗以偷全尚鞠醜徒據其

危堦太宗俯離鳳邱親御龍韜軍次介休將屠偽

邑早欽英略深嘉義勇飛箭以述皇威投金以申

同德公鑒窮無象識照先口虛西楚之如狼嘔南巢之

吠犬遽歸真主期乎大定口授秦府統軍于時帝

道維新王途多故瑞雞之野式靜雲雷獻蜃之川來均

霜露蕞爾凶狡久肆回邪載動神兵龔行天罰救楚妙

筭雖獨運於冲襟授律宏規固思憑於猛將乃以公為

行軍總管導彼前茅追奔若順海乘茲破竹潰敵如決

河積甲齊山中嶽由其成定封屍築觀王城於是义安

飲至鎬京策勳居貳所賜金帛益以千箱其後六統偏

師五為總管北殲猾夏南廓滔天戮鯨鯢於洙泗溺駮

鑣於漳滏所向風靡賞鉞彝班時外難初康內釁方兆

春坊階亂禍深於戾園李屏窮凶為蠹尤於傲象公早

參帷幕思固宗祧口起聖懷累明大義九

年六月二凶伏辜雖天道禍淫蓋扶君之筭也擢拜左

衛大將軍兼太子左衛率貞觀元年授右武大將軍屯

兵數萬咸令統領職歷二官兼司七校龍飛靜柝摠禁

旅於瑤山馬珥臨戎肅嚴兵於是威馳銀榜寵

峻金吾拜上柱國封吳國公食邑三千戶實封一千三

百戶若遷黼日疏峰奄衡巫而廓鎮雷導風驅瀉江漢

以咸池餘礫涵輝明珠韜如是稱奧壤獨擅雄州佇寄

惟良以敷景化連帥之重帝曰余諧貞觀四年授

襄都鄧漸唐五州都督襄州刺史班朝驚俗載屏丹帷

虛犴遷遠寧因藉服布中和而驛化浹旁潤以馳威惠
澤潛通吐浪由其絕渚仁風普暢嘯谷所以浮江苑佩

犢於東臯歲儲京庠契成麟於西序家知禮讓道被湘
沅俗均鄒魯里稱冠蓋既洽毗謠地接股肱佇求人瘼

八年授光祿大夫行同州刺史封建功臣改封鄂國公
冊拜宣州刺史昔炎周裂壤滎陽茂十邑之庸有晉疇

榮壯武峻重封之典按其優劣詎可扶輪累遷靈夏廊
三都督懋茲宏德函牧大藩控十角於星街信覃元口

忽百城於天塹義偃朱方端委之風號危冠而變俗擅
裘之長弃鳴鏞以歸仁及乎紫封流渥朱口徒傳莫不

情深借寇戀切留黃可謂柔遠以德人稱遺愛者矣既
而俯鑒忘筌景文成之茂躅深惟滿器躡太傅之高蹤

漏促銅儀循良夜之不急禮安玉杖諒口路之難追奏
款青規辭榮絳闕特迴天瞻肆其誠請於是冊拜

開府儀同三司禮秩加等已而從容廊廟怡暢丘園架
巘圖蓮疏池瀉箭後堂歌吹通逸響於南隣別業林泉

接芳陰於西第加以陶風元穆勲兼資邃高陽門
承口德故能聯姻瑶肘結慶榮亞元吉寵班

右威櫻聳構遙通葵女之津黃閣凝扉近接天孫之
館長筵綺合韋珠與謝玉交輝廣廡雲浮籥共擬金遞

唐十一

奏庭烏効社燹

曜槐端

隙

駿馳年俄潛柳次嗟乎巨川

既濟奄遷舟於夜壑

高齋遽傾

倏摧梁於夢奠粵以顯

慶三年十一月二十六日遭疾薨於長安之私第春秋

七十有四

皇上情切宗臣痛深國老舉哀別次罷

朝者累辰昔平仲

云亡

趨輪軫慟

宣尼

告逝投誅申哀

未足

方此撤懸

喻斯輟祭追贈

司徒詞曰節終之典實

屬於勲賢追遠之恩光歸於令望故開府儀同三司上

柱國鄂國公敬德志局

標舉基宇沉奧忠義之節歷夷

險而不渝仁勇之風雖造次而必踐迺

誠申於伯

府茂

績展於行陣西漢元

勲韓彭非重東京名將吳鄧為輕

著恭肅於輕陞馳聲猷於藩岳方隆朝寄之榮便追止

足之分闡雄林而

兼濟植高搽而孤往道映千古譽光

百辟與善俄塞殲良奄泊

永言遺裂

震慟于心宜崇禮

命式旌

幽襄可口司徒使持節都督并蔚嵐代等四州

諸軍事并

州刺史

餘官封並如故所司備祀册

命給班

劍卅人及羽葆鼓吹贈絹布壹千伍伯段米粟壹阡伍

伯石陪葬

昭陵葬事

所須並宜官

給

并賜五園秘器儀

仗鼓吹送至墓所仍送還宅并為立碑仍

令鴻臚卿

那郡開國公蕭嗣業監護光祿太卿股

命名為副務從

優厚稱朕意焉又下謚

詔曰名以實稱事光

於前

典謚為表禮縟厚於尊言故博聞強立少傅擅文成之

美行剛服遠冠軍膺景植之賜故開府儀同三司上柱

國鄂國公贈司徒并州都督敬德襟宇宏勁機神秘遠

氣茂英果情馳義烈闡雄圖而贊業標峻節以凝功道

叶宗臣望隆時宰愛升九命之寵宜享三尊之位福護

從說悼往增酸奉上危身誠許國之貞操安人和衆亦

經邦之謚錫以大名可謚忠武仍遣使持

節備禮告柩以顯慶四年歲次己未四月丁未朔十四

日庚申陪葬于昭陵禮也惟公資和清粹稟銳雷霆勇

冠六軍不失獨夫之色志澄四海期於萬里之外登范

車而釋慮口陳室以栖情蒼僻內融負青冥其非遠白

珪外審體黃裳而愈固藝或微而咸綜枝雖末而旁該

象弭初彎先穿臥石魚文且擊遂引飛泉擅扛鼎而推

雄掩蒙輪而効捷君觀其養親孝事與士忠居身節信

識通其變遠鑒窮於未形智括其神臨事期乎不測非

外物之攸獎咸宜體以自然運屬艱虞披荆而扶帝業

功宣草昧借箸以沃神襟載扈升陟爰參誓牧掩孫吳

而高視輔韓白以長駟是以捨代優齊似青丘之吞夢

澤摧堅嗣銳猶黃間之穿魯縞祥符捧日亮堯景而增

輝道契從風變虞薰而演化故能丹書誓策青社疏榮

位兆街口資五申而統律寄深

錫壤按十部以宣風年

暨抽簪禮優執節懸輿勝躅昭茂寵於安車納駟高門

峻朝章於行馬斯所謂道烈可紀令終有倣者歟有子

右領軍將軍寶琳鳳羽摛姿媒驪逸丞相之子道懋

傳經王公之孫望高倒屣掩八毛而効職副九列以騰

口履孝揚名克隆華闕顯親穆譽爰樹豐碑紀德盧山

載表茂陵之域題貞畢陌式分京兆之阡庶令過客披

文立名可則故懷斯惠望拜知歸其銘曰

商周龍躍尹望鷹揚風雲宜感麟副曾驥於赫皇祚視

禎會昌錫茲元勳勳烈推光茂德初誕英徽早暢狼宿

擄精龜文叶貺柔繡關下受符圯上秘策金韜騰猷玉

帳貞心孤劭壯氣橫飛長戈三捷雄戟雙揮蛟分承影

鴈落忘歸韜奇佇睿屈跡乘機豐起射天妖凝闕日明

一光啟半千委嶺道契披捧功宣授律冀北先騁圖南

載逸受派揚威專征耀武馬陵削樹鳶方鑄柱雲卷鳴

祠風駟嘯雨靜凌破竹銷氛玉弩戎衣式定河帶同盟

望高四履寵峻千兵裂壤扮邑分麾抑營網羅方邵躡

跡良平門建隼旗入參鳳輦名班贄玉賁光儀鉉朱戶

吟笳青門掛冕金裝甫散琤霜遽踐昔恭丹展載奉薰

琴今陪元礎空悲穀林紛紛禮褥杳杳光沉闕桐永悶

金石錄卷五十二
宰樹方深信瞻言史策遠振徽音

右鄂忠武公尉遲敬德碑止存下載可辨者約五百字趙子函遊九嶼記云碑自額以下埋土中掘而出之了無一字今去趙氏作記時又百五十年而碑字可識辨者尚多則知子函所云非其實矣碑文許敬宗撰文苑英華錄其全文以石本校之間有異同當以石本爲正如貞觀四年授襄均鄧浙唐五州都督襄州刺史石本均作都攷唐書地理志均州貞觀元年廢八年復置又云武德四年置鄆州貞觀八年州廢敬德除都督在貞觀四年其時有鄆州無均州也

顧寧人云凡數字作壹貳叁肆捌玖等字皆武后所改此碑立於顯慶中有云贈絹布壹千伍伯段米粟壹阡伍伯石則不始於武后矣

潛研堂金石文跋尾

碑已磨滅過半其下段每行二十餘字可識有云高陽郡開國公許敬宗撰其書人姓氏碑中本無有云封吳國公又云聯姻瑤肘結慶瓊枝碑已磨滅斷續無文理可尋或鄂公始封吳國其後改封鄂國耳至其聯姻之事則不可考也此碑已陷土中惟碑額在土上啟土搨之約存千字趙子函遊九嶼記云尉遲敬德碑自額以下埋土中余出之了無一字蓋槌而

瘞之耳此乃子函啟土時見大半無字遂不更掘孰知其可讀者猶在下也好古者固未可半途而廢也

雍州金石記

右碑文許敬宗撰石今泐其詞見文苑英華以其可辨者對校始知板本傳寫之譌謹依碑改正而以誤字分注若碑云授襄都鄧浙唐五州都督板本寫都為均碑云浮雲寫陳板本作雁陳碑云蒙授帥都督板本云元帥都督之類尤謬也

醴泉縣志

按碑泐其上半存者可千餘字今取文苑英華錄其全文補碑之闕復取兩唐書傳與碑參校得其

異同按尉遲之姓始見于北周書尉遲迴傳云迴羅代人也其先魏之別種號尉遲部因為姓焉山西通志氏族門云與後魏同起尉遲部之後孝文時改為氏碑云公諱恭字敬德河南洛口人也新唐書傳云尉遲敬德名恭以字行朔州善陽人善陽屬河東道朔州唐書地理志作善陽元和郡縣志作鄯陽蓋以縣東三十里有鄯河得名今為馬邑縣山西通志載縣有金龍池後魏以來相傳池有二龍時化為馬一驪一黃尉遲敬德嘗收而乘之馬奔欲入池敬德抱池邊柳柳為之旋俗稱柳

金石錄卷五十二
曰左紐樹其地名司馬泊上有鄂國公廟卽祠敬
德又朔州城南石碣谷村有鄂公故宅址尚存是
敬德之爲善陽人史爲有徵碑作洛陽人者殆以
起家于魏遷居洛陽也碑載曾祖本真後魏中郎
將冠軍將軍漁陽郡公謚曰懋大父益都北齊左
兵郎中入周爲濟州刺史考伽隋授衛王記室皇
朝追封常寧安公是先世官爵已顯而魏齊周書
皆無傳碑叙敬德厯官兩唐書傳多同惟貞觀十
七年乞骸骨之後以本官行太常卿爲左一軍馬
總管從太宗破高麗于駐蹕山軍還依舊致仕顯

慶二年追贈其父爲幽州都督此數語碑不叙及
傳云改封鄂國公後厯卽夏二州都督碑則云累
遷靈夏卽三都督爲小異碑云九年六月二凶伏
辜雖天道禍淫蓋杖君之筭也此二凶指建成元
吉二人誅死多出敬德之謀語詳兩傳碑畧述之
至聯姻瑤附結慶璿枝語實未曉其云青樓聳構
遙通婺女之津黃閣凝扉近接天孫之館長筵綺
合韋珠與謝玉交輝廣廡雲浮口籥共縱金遞奏
卽傳所云敬德末年穿築池臺崇飾羅綺嘗奏清
商樂以自奉養不與外人交通者是也敬德累戰

有大功碑反爲詞藻所掩不及史傳之詳晰碑載
飾終之典詳備異于諸碑又令鴻臚卿瑯琊郡開
國公蕭嗣業監護光祿少卿殷令名爲副當時陪
葬之典當皆有監護正副使臣亦獨見于此碑殷
令名無傳述書賦注云令名陳郡人米芾頭陀寺
碑跋云令名父開山武德中爲尚書故闕山字金
石錄云令名與其子仲容皆以能書擅名一時蕭
嗣業兩唐書傳但云累轉鴻臚卿兼單于都護府
長史不及瑯琊之封也敬德子寶琳碑云右領軍
將軍傳則云官至衛尉卿

紀功頌

碑高一丈三尺六寸五分廣五尺九寸七分共三十五行行七十至七十二字不等行書額題大唐紀功頌
頌五字飛白書在汜水縣等慈寺

大唐紀功頌

并序

御製御書

若夫元功攸宰丕業光於帝先神用斯冲峻道輝於象
外至於炯試千祀昭訓百王則有彫金揚不朽之基鏤
玉啟無疆之迹而阪泉師律旌德之範未章疇野兵鈐
銘徵之典猶口乘巢草夏慝先覺於丹碑濟鮪戡殷媿
生知於翠碣惟睿之失其大者歟自否運辭炎墊寓之

灾梗極餘靈泣素稽霄之浸滔天風夏癸以昏初則忠
良旣逐政殷口之虐往則邦國斯悴穀霏黃而霧地下
黷方祇繩亂赤而雨天上塏圓象人怨神怒語亡之兆
遽彰衆叛親離規存之謀遂爽月弓宵而空桂則蝕屢
金波星箭夕而奔榆則妖飛玉弩塵埋五岳見陵谷之
遷移水竭百川觀江湖之騰沸鼎已問於輕重裂周網
者七雄德遂寢於休明絕秦細者幾國天工是代紫庭
無享覲之賓神道克恭廟寔乏郊禋之辟故以鄒瀛眇
眇同結向隅之悲亥跡茫茫共軼推溝之怨妖精紊象
寶庫延灾萃綠林者煙霏屯黑山者霧合戰龍于野則
亂起干戈飛鴻在陸則害生戎馬

先文皇帝

閔黎元之已燎救焚洪燄之爐悼品物之將淪拯溺橫
流之滋握寶符於代北肇建丹旗剖神珠於漢東方攜
白羽運五材而杖順陰陽未測懸兩耀而龔行幽明叶
契而武關先入楚猴之暴未誅漸臺雖覆蜀鼃之聲猶
振王充盜移鳳宸詿誤伊漚竇德假署龍官虔劉趙魏
同惡相濟共爲脣齒

先帝威口有截思入無

方窮幽測神研幾作聖薛公三策明出下科陳相六奇
懸符上略親御姬鉞問罪晉京墨守屢殫般攻益贍鑿
脩口之壤舉覆匱而成山引曲洛之波沃濫觴而爲沼

飛衝業業降臨負尸之危長隧悠悠上窺析骸之急奔
鯨之穴染鏑非遙封豨之林倒戈斯在建德駢白波之
眾濟馬頰之津據青犢之資踐牛呂之谷吞沙石而賈
勇召風雨而成臬圖解鄴城之圍規降上黨之守蜂飛
萬旅獨起千群竭汜水之洪流禰岷山之崇堵羽書狎
至駟遽交馳夕照趙烽晨驚魯柝于時謀臣鉗口息其
請箸之談猛將含牙弭其穿札之氣或請退師函谷以
避前鋒或請反旆峭陵以圖後舉先帝乃謂諸將
曰本欲先定滎東次平河朔今既逮投天網自取膏原
建德若擒王充必敗彌亡虞滅理有固然韓并魏從義

無或爽天實贊我不可失乎兵道尚奇屬斯舉也牽裾
之議踐幕庭而局影斷玦之規望轅門而口息獨決

神衷摠排輿誦留偏裨之將分拒王城引趨武之師
移和制邑滎波遠派遙疏官度之濱廣武斜臨迫據成
臯之險嚴闔槩日巨防潛雲寰中逐鹿之郊寓內口口
之地興亡之道楚漢之迹猶存得喪之途曹袁之基未
泯以代藩之貴均士伍之勞處唐侯之尊等更徭之膳
越醪霑惠赴白刃以求仁楚口銜恩捐蒼髻而取義迺
率數百騎入其境五十餘里觀其部列摩壘而旋於是
醜類相奔凶渠競進短兵交戰長圍亟合望柘弧而盡

金石錄卷五十二
一五
殪類棊布於中原應蕭斧而咸摧若星羅於平隰僅而
獲反口無一焉口夫趙主入秦昭之關事從權口晉后
察王敦之壘道以詐全業蹈往辰功優昔載自是鋒芒
遂劔鉦鼓載衰奪林父之心破姜維之膽退歸漳塗恐
天討之乘奔口口輟輟懼王師之兼弱深溝板渚斂轡
車關數十罪口不驚示三駟而未欵乃休牛洛汭斲息
桃林之墟收馬河陽聊駕襄城之野樵蘇已遠虛月壘
以招兵雉堞不脩偃日羽而延寇建德深然楚口不疑
秦謀空峭壁以徑前沉輕舟而直進先帝勒兵背水
列騎依山光流闞鞏之甲聲振武安之瓦神規嶽鎮未

許代御之辭聖略川凝無受致師之請欲戰不可求反
無路肇自霞初迄于景晏湯風爛石溽暑流金贏糧不
從壺漿莫繼思仇餉于葛野想蠲渴于梅林齊侯絕華
泉之遊楚將無穀陽之飲窮魚失水望清漢而摧鱗竭
鳥傾巢仰曾天而折翮先帝別命旌麾以乘其
背親當矢石口擊其心表裏夾攻遠迹同至始則開行
跡鴈分彼陣以弱其鋒終乃合勢形虵離敵衆而孤其
力冀馬追風彩桃花而翼路燕犀奪日輝若枝而鏡野
縱金憤關隴之氣凌險若夷洛鐵收熊羆之心陷堅如
朽應龍畫角百川爲之震蕩靈鼉制鼓九鎮所以傾頽

金石錄卷五十二
五
投石蒙輪霜映彫戈之末翹關拔距電流文劍之端舉
長箠以布新卷崩雲以祛祲攻虛匪實塵靡藉於曳柴
擊衆以寘火無勞於結燧俘虜十餘萬斬首三千級生
擒建德徇于城下覲顏流汗曾無解楊之言懷德畏威
翻有蒯通之說然後操袂□□伏鑕旗亭齊燃董卓之
膏頭飲智瑤之器王充牽羊請服刑馬求盟開定鼎之
郊獻測圭之邑義貞白水信縟丹書赦其縲轡之辜宥
其挺殖之命情安共主忘鯁氣於田橫怨切周天忍凶
終於魏豹於時沴卷東浸鏡萬里而河清妖歛凶氛陣
千重而雲散昔高宗鬼方致伐遠克三年周武牧野陳
師尚勞再駕未有匄吞宇宙掌握軋坤正西北之傾天
軸東南之毀地英謀一振功成晷漏之間勅敵雙擒業
茂須臾之頃故能基大寶於王業錫祉靈珪掃元凶於
天步臻祥綠錯國八_紘而績禹功邁叙倫家六合而心
勛德超則大犧皇語聖旣桀往而堯今農帝方神遂昏
前而□□奇謀沖秘非假書於黃石雄斷縱橫詎窺符
於靈女近以五載巡初省方伊洛九冬狩晚講戎許鄭
舉鸞旗而遐指飛翠蓋以長駟垣壘肅而未遷山川儼
而無改俳徊丹浦事求聞禮之辰顧步青丘情異撫軍
之日波瞻舊淑水變沉沙之奇堦望前墉城餘拔幟之

所是以滄哀霜露攀日月而不追茹痛風枝懷天地而
莫報金墀在御方九仞以悲深玉案升玆擬萬鍾而口
切麟圖口範義百楹書鳳篆留規道千裘治虔守天位
憂輟峻於洪基肅奉帝猷試虧光於寶祚屬辭抽思實
無覲於揚名相質披文庶有裨於紀德乃爲頌曰
乾綱肇絕神鼎初飛妖凌三季兵踞九圍靈功孰慕神
器無歸瞻鳥逐變即鹿乘機穆穆 聖祖桓桓神武
電擊河汾雲飛京宇克清龍戰載安鼇柱禮叶禋宗樂
諧率舞漳濱獨起洛汭鴟張荐驚權口亟犯封疆裂冠
稱帝犯坤圖王豈知吳滅未辯虞亡 睿后生知謀

絕羣彥雲輶西伐霜戈東戰元惡懸首凶渠革面一縱
口擒義多昔卞冰銷日域霧斂星區龍庭受吏鳳穴來
蘇虔奉天祿恭膺帝圖陶甄太素亭育尊盧啓光夏政
誦恢周道濫以菲躬聿承大寶宅侔宇宙業均犧昊豈
口口明實資衡保載省王風順駟月駟津由漂鹵途經
絕轡思動則天慕纏因地敬愛攸屬明茨奚洎寒移暑
謝律變星迴陣雲先滅月壘猶開毀垣殘柳寒井荒苔
水侵口石燧掩飛灰泗水詞班濟陽紀蔡式傳經略敢
竭虛昧坤紐方輿乾張圓蓋騰寶萬古飛英百代
顯慶四年歲次己未八月乙巳朔十五日口口

高宗過鄭州見先皇擒竇建德故地故緬想功業因立此碑也碑文甚宏麗字亦奇偉寶刻類編云顯慶四年八月立今據書之中有云赦其累櫬之辜宥其挺埴之命挺字最古說文長也類篇引方言楚部謂取物而匿曰挺今本作挺取也楚部或謂之挺一曰揉也按挺埴卽揉土之義今本老子作埴亦後人傳寫之誤徐鉉新附增埴類篇又有埴字云和土也蓋謬中州金石記按此碑文凡二千二百餘字闕者不及三十字餘俱完善可讀也碑立于顯慶四年八月十五日舊唐書高宗本紀顯慶二年正月幸洛陽十月戊戌

親講武於許鄭之郊曲赦鄭州遣使祭鄭大夫國僑漢太邱陳寔墓則高宗之過鄭州撰文紀功當在是時碑文有九冬狩晚講武許鄭二語可證其四年八月乃立石之時也惟新唐書本紀以講武新鄭爲十一月壬子事互異耳碑紀太宗破竇建德之功太宗本紀武德三年七月討王世充四年二月竇建德率兵十萬以援世充太宗敗建德於虎牢執之世充乃降舊唐書竇建德傳武德三年十一月秦王攻王世充于洛陽世充遣使乞師于建德四年二月建德來救世充屯于滎陽三月秦

王入武牢進薄其營世充弟世辯遣其將郭士衡
領衆十餘萬號爲三十萬軍次成犇築宮于板渚
以示必戰二月迫于武牢不得進悉衆進逼武牢
官軍按甲挫其銳及建德結陣于汜水秦王遣騎
挑之建德進軍而戰秦王馳騎深入反覆四五合
大破之建德中槍竄于牛口渚車騎將軍白士讓
楊武威生獲之新唐書建德傳四年三月秦王進
據虎牢五月建德白板渚出爲陣西薄汜南屬鵠
山亘二十里鼓而前秦王登虎牢城望其軍按甲
不戰日中建德士皆坐列渴爭飲王麾軍先登騎

怒塵大漲乃率史大奈秦叔寶纏麾幟馳出賊陣
後建德軍顧而驚遂大潰建德被重創竄牛口谷
遂獲之又舊史尉遲敬德傳竇建德營于板渚先
伏李勣程知節秦叔寶等兵太宗持弓矢敬德執
稍造建德壘下大呼遂引賊入伏內與勣等奮擊
大破之王世充兄子僞代王琬使于建德軍中乘
隋煬帝所御驄馬鎧甲甚鮮迴出軍前以誇衆太
宗曰彼之所乘真良馬也敬德請往取之乃直入
賊軍擒琬引其馬以歸賊衆無敢當者凡此皆太
宗破竇建德戰功之所紀者如此其後太宗以世

充至長安高祖數其罪世充對曰陛下愛子秦王許臣不死高祖乃釋之今按碑文大較符合碑在汜水縣等慈寺太平寰宇記唐師旣敗建德詔于戰所起寺立碑紀功舊書本紀貞觀三年十二月癸丑詔建成已來交兵之處爲義士勇夫殞身戎陣者各立一寺命虞世南李伯藥褚亮顏師古岑文本許敬宗宋子奢等爲之碑銘以紀功業今等慈寺有顏師古所撰塔記此碑則高宗幸鄭州復親撰書碑文立于寺內也碑書王世充俱作王充避諱也顏師古撰等慈寺塔記銘云念彼王充偷

安假息正與此同此碑云王充盜移鳳宸註誤伊渥竇德假署龍官虔劉趙魏以竇德對王充省去建字以下則並作建德省去竇字又凡妖沃皆从夭唐人書體如是杖順之杖卽仗字通用杖而又書作杖也齊燃董卓之膏借齊爲臍挺埴之挺今本老子俱从土惟元宗御注道德經石刻與此同

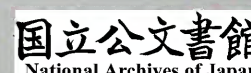
蘭陵公主碑

碑連額高一丈一尺五寸四分廣四尺二分三十一行行七十字額題大唐故蘭陵長公主碑九字並正書在醴泉縣昭陵



□□□□□□□□□□□□□□□□□□
 □□□□□□□□□□□□□□□□□□
 □□□□覆餗緬懷千□□□□乎若乃潤柔範於椒□
 奉四德□□□□□□□□□□□□
 □□□方流耀清輝於□魏□□□□□□□□□□□□
 □□□□□□□□□□□□□□□□則蘭陵長公主兼之矣
 公主諱淑字麗貞隴西狄道人也 高祖武皇帝之
 孫 太宗文皇帝之第十九女也原夫電影流樞搖
 華襲月十□分景五潢疏派帝子光於□葉□□□降於
 □□□亦煥彼緹油懸諸日月公主稟中和之正氣陶

上質之粹靈履冰皇以表潔踐霜栢以含貞首無金翠
 之飾耳絕絲桐之聲共梁妻而比行與萊婦而齊名况
 乃婉順幽閑端凝淑美擢春葩於蘭藉咬秋月於芝田
 神鑒詳明風徽韶美仁為性道豈資冥助孝實天經因
 心必極雖左姬之含華挺秀謝媛之毓德揚芬式鏡前
 芳流□詎遠九齡讀易窮謙損之微言□歲學書盡鍾
 張之妙迹 文皇愛既纏心特流下□□闡貞觀十
 年乃下 詔曰 第十九女理識幽閑質性柔順
 幼嫺禮訓夙鏡詩文湯沐之典抑有恒規可封蘭陵郡
 公主食邑三千戶□寵之錫雖冠公宮撫挹之休常□



□□而彤□未降紫蜀□停妙選高門方從下嫁

天子永言舅氏情深渭陽載穆彝章用崇如戚

駙馬都尉慶州諸軍事使持節慶州刺史扶風實懷愆

卽太穆皇后之孫銀青光祿大夫少府監上柱國

德素之子潔澄瀾之萬頃飛辯□以□□擢貞□□千

尋聳□□以拂日譬良金之百練喻華燈之九光踐孝

資忠履仁基信泛虛舟而獨往鑒止水而忘歸出摠塞

帷政均黃趙入司交戟任切鈎陳業□籟金□班家之

十紀□□□□□宗之五碑射枝逸技貫七札而稱

妙揮豪雅製標六義而含章搏勁翻於南溟騁逸足於

西海自中陽纂或慶發黃雲祥浮紫氣或

家藏金穴瑞表□□皆聲□□□□荒□我有餘慶

弈代椒房嬰則望重西京融乃名高東漢克復其始遠

□華宗故知德祖太尉之孫既傳芳於楊敞元成丞相

之子亦絢美於韋賢□地清華僉論□□寶□之□屬

□□□□□比夫遠□獨映前脩公主義叶三從情歸

百兩賓敬之禮必表於閨庭喜愠之容不形於造次敦

睦親於娣姒竭蒸孝於舅姑言應禮經動□規矩

皇明嗣極載薦周親永徽元年別拜長公主仍加封五

十戶恩崇湯沐寵茂輜駟公主深誠驕侈常安儉

薄前後錫賚莫不固辭皆理為情申文非貌請誠宜凜
斯積慶享彼遐齡而與善徒欺輔仁多爽春秋世二以

顯慶^四年八月口八日口^{疾薨}於雍州萬年縣之平^康

里第反魂之香空留口被口簫之口終辭鳳臺奉

詔竇氏既是大外家情禮稍異特宜陪葬昭陵即

以其年歲次己未十月甲辰朔廿九日口口遷窆於

口陵口口十里口口原禮也聖上哀深同氣特

降殊私賙禭所須務存優厚吊祭之禮有^異常^倫仍

勅衛尉鄉^閭立行光祿卿殷令名為副監護喪事特

給鼓吹^送墓往還惟公主妙質柔明雅識詳潤芝蘭成

性琬響為心狂敬自持溫謙逮下^聿脩蘋藻口奉宗口

有口口之口懷口口之操信可以流芳鼎室垂訓台庭

茂麟趾於黃圖敞龍門於赤縣而星沉寶婺月掩金娥

寂寂荒堦唯瞻茂草亭亭虛帳空見遊塵豈直痛結

冕旒怨深儲貳而已駙馬軼安仁之永歎邁奉

僭之傷神悼奔駟之難留泣藏舟之易口口口口^費口

口口以口口幼婦外孫口口^碑而見託輒牽拙思乃作

銘云其詞曰

赫赫皇猷昭昭帝族導源委水分枝若木月

浦資粹星津誕淑秀發^雲翹祥摛日谷^其兩儀演口四

象口輝承口丹掖口口黃扉口慎無怠祗敬弗違口口

舉案慈流斷機其秋窻望月春榭臨風裁葳作範草賦

開蒙詞温華瑾文艷雕蟲鈔芳罷飾細組為口其桂棟

晨開梅梁晝敞光口口口香飄翠幌鳳簫凝吹魚軒疊

響虹玉輝庭驪珠耀掌其粵有通人標映指紳日下馳

譽席上稱环好合成偶輔德為隣一調琴瑟載口松筠

其皎皎令姿盈盈淑哲匪唯口口所期同允口劍光沉

口鸞口絕蘭儀方秀口芳遽折其女樓西顧娥臺北臨

山煙漠漠隴日沉沉白楊行拱翠櫛方深式刊貞筍承

播徽音

右唐蘭陵長公主碑李義甫撰據唐書列傳公主太

宗第十二女而碑云第十九女蓋傳誤也金石錄

蘭陵公主太宗第十九女名淑字麗貞駙馬都尉慶

州諸軍事使持節慶州刺史扶風竇懷慈太穆皇后

一孫銀青光祿大夫上柱國竇德素子也史書竇氏二

十餘人無德素名而公主傳但言慈為太穆皇后族

一子而已此碑亦可以備史之闕撰者據金石錄為李

義甫無書者姓名而方整勁拔亦歐虞之流亞也石

鐫

余嘗見趙模所書高申公瑩兆記筆致相合模擅書

名太宗嘗命之摹蘭亭者此為模書無疑也

庚子銷夏記

碑已磨泐可辨者八百餘字按唐書蘭陵公主傳云

太穆皇后之族子今碑稱太穆皇后之孫懷慈又不

叙其下嫁時官爵又碑稱太宗十九女而史載太宗

二十一女蘭陵公主第十二傳宜以長為序蘭陵

宜在後此皆可以正史之缺誤也又金石文字記云

顯慶四年十月今碑已漫漶月上一字殊未分明不

敢妄記也

雍州金石記

新書本傳謂公主名淑字麗貞下嫁竇懷慈懷慈太

穆皇后之族子考之碑則云太穆皇后之孫宰相世

系表在第五格為后父毅之元孫三者皆不合若從

碑則族子亦無稱孫之理或是族子之子為族孫于

后為族祖姑與

關中金石記

右蘭陵長公主碑金石錄不著書人姓名據寶刻類

編則駙馬都尉竇懷哲所書也碑稱懷哲太穆皇后

之孫銀青光祿大夫少府監上柱國德素之子按太

穆皇后神武公竇毅女而德素為毅曾孫於太穆屬

孫行也史稱德素南康郡太守而碑云少府監宰相

世系表懷哲武威郡都督公主傳稱兖州都督而碑

云慶州刺史皆與史互異碑誌例書某郡縣人以表

族望所出若親王公主天家肺腑其姓望世所共知何必拘此成例而沈約撰安陸昭王碑任昉撰竟陵王行狀皆稱南蘭陵人此碑亦稱隴西狄道人似未通乎尊王之義矣荀粲字奉倩碑作奉倩潛研堂金石文跋尾按碑雖闕泐存者尚千三百餘字蘭陵郡在漢魏時但有東海徐州部所屬至南齊高祖過江居晉陵就其地改稱南蘭陵郡齊末已廢此所封蘭陵仍是徐州部之蘭陵郡也但此蘭陵郡自隋末唐初已改為鄆州即所屬蘭陵縣亦于貞觀初廢不知何以貞觀十年尚有蘭陵之名也碑云公主隴

西狄道人與汝南公主誌銘同又云太宗十九女而唐書傳列第十二亦猶汝南公主傳列第二而碑云第三女也自當以碑為正扶風竇懷慈父德素兩唐書俱無傳宰相世系表竇氏鳴犢在春秋時仕晉為大夫六卿分晉遂居平陽漢宣帝時章武侯賞徙扶風平陵此扶風竇氏之始也高祖太穆順聖皇后傳亦云竇氏京兆平陵人太穆有從父兄竇威兩唐書竇威傳俱云京兆平陸人平陵本昭帝陵名亦為漢縣名屬右扶風後改始平縣苻秦時徙廢唐初置咸陽縣屬京兆府別無平陸

之名

平陸縣惟河東郡有之

則威傳誤也宰相世系表晉穆

帝時有忠義侯勤徙居五原其五世孫巖從魏孝

武徙洛陽自是遂為洛陽人巖生三子那敦畧畧

生五子興拔岳善熾岳與善熾子孫號為三祖岳

生二子魁毅毅為德素曾祖仕後周大司馬封杞

公毅之子照為德素祖官蜀郡太守封巨鹿郡公

照之子彥為德素父仕隋為駕部侍郎襲公爵彥

長子德明襲爵官晉陵郡太守次即德素德素之

次子即懷慙表作懷哲集韻哲古作慙然說文本

分二字慙敬也哲知也又哲或从心則二字通用

矣太穆皇后為毅之第二女北周書毅傳毅字天

武周閔帝踐阼進爵神武郡公保定時拜大將軍

別封成都縣公進位柱國入為大司馬隋開皇初

拜定州總管謚曰肅武德元年詔贈司空荊州刺

史封杞國公毅為德素之曾祖則太穆為德素之

祖姑母懷慙實太穆之姪曾孫蓋同本於毅也唐

書公主傳謂為太穆族子亦未晰矣而詳玩碑文

當以太穆皇后之孫直貫下文德素之子作一句

謂德素為太穆之孫懷慙為德素之子方與表合

也竇威為熾第六子熾與毅之父岳為同父兄弟

是威與毅爲同祖兄弟是太穆之從叔也以此攷之則新史竇威傳云父熾太穆皇后其從兄弟女也爲確而舊史威傳直云太穆皇后從父兄爲誤矣碑有云我有餘慶奕代椒房嬰則重望西京融乃名高東漢蓋謂前漢之竇嬰後漢之竇融也史記竇嬰傳嬰爲孝文后從兄子後漢書竇融傳七世祖廣國孝文皇后之弟融長子穆尚內黃公主穆子勲尚東海恭王疆女泚陽公主融弟友友子固亦尚光武女涅陽公主竇氏兩公兩侯三公主四太子石云云碑蓋以此推原竇氏之盛也然舊

書竇威傳載高祖嘗引入臥內謂曰昔周朝有八柱國之貴吾與公家威登此職今我已爲天子公爲內史令本同末異乃不平矣威謝曰臣家昔在漢朝再爲外戚至於後魏三處外家陛下龍興復出皇后臣又階緣戚里位忝鳳池自維叨濫曉夕兢懼高祖笑曰比見關東人與崔盧爲婚猶自矜伐公代爲帝戚不亦貴乎新史傳有云帝笑曰公以三后族夸我耶然則當時竇氏以戚里夸耀于時蓋已久矣宜乎碑語及此也碑云永徽元年別拜長公主史傳失書又萬年縣平康里第据長安

志丹鳳門街崇仁坊次南平康坊有蘭陵公主宅
注云太宗女降兗州都督竇懷哲與唐書公主傳
合而碑稱慶州刺史異傳稱懷哲顯慶時爲兗州
都督殆是尚主時爲慶州刺史也監護正副爲閣
立行殷令名立行無傳同時有閣立德京兆萬年
人官至工部尚書立行或其弟兄行也殷令名已
見尉遲敬德碑顯慶四年四月副蕭嗣業監護其
喪彼碑稱令名官光祿少卿至此碑在六月則爲
光祿卿殆遷一階也文中搖華疑瑤華式貞刊笋
考華陽國志魯有五丁力士能移山舉萬鈞每王
薨輒立大石長三丈重千鈞爲墓志今石筍是也
此貞笋疑同石筍猶言高大貞石也

金石萃編卷五十三

賜進士出身 誥授光祿大夫刑部右侍郎加七級王昶撰

唐十三

平百濟國碑

此碑或磨崖或碑石皆不可知除額二行不計外橫廣約四丈六尺二寸高五尺二寸五分共計一百一十七行前七十九行行皆十六字後三十八行行皆二十字正書篆額

大唐平百濟國碑銘

洛州河南權懷素書

原夫皇王所以朝萬國制百靈清海外而舉天維宅寰中而恢地絡莫不揚七德以馭遐荒耀五兵而肅邊徼

雖質文異軌步驟殊塗揖讓之與干戈受終之與革命
皆載勞神武未敢佳兵是知泅水挺妖九竅遂戮洞庭
構送三苗已誅若乃式鑿千齡緬淮萬古當塗代漢典
午承曹至於任重鑿門禮崇推轂馬伏波則鑄銅交阯
寶車騎則勒石燕然竟不能覆鯤海之奔鯨絕狼山之
封豕況丘樹磨滅聲塵寂寥圓鼎不傳方書莫紀蠢茲
卉服竊命鳥洲襟帶九夷懸隔萬里恃斯險阨敢亂天
常東伐親鄰近違 明詔北連送豎遠應梟聲況外
棄直臣內信祆婦刑罰所及唯在忠良寵任所加必先
諂倖標梅結怨杼軸銜悲我 皇體二居尊通三表

極珠衡毓慶日角騰輝揖五瑞而朝百神妙萬物而乘
六辯正天柱於西北迴地紐於東南若夫席龍圖褒鳳
紀懸金鏡齊玉燭拔窮鱗於涸轍拯危卵於傾巢哀此
遺眚憤斯兇醜未親吊伐先命元戎使持節神丘岨夷
馬韓熊津口一十四道大捻管左武衛大將軍上柱口
邢國公蘇定方疊遠構於曾城派長瀾於委水叶英圖
於武帳標秀氣於文昌架李霍而不追俯彭韓而高視
趙雲一身之膽勇冠三軍關羽萬人之敵聲雄百代捐
軀殉國之志冒流鏑而逾堅輕生重義之口口口口而
難口心懸冰鏡鬼神無以祕其形質過松筠風霜不能

改其色至於□□□撫邊夷慎四知去三惑顧冰泉以
表潔□霜栢以凝貞不言而合詩書不行而□□□將
白雲而其爽與青松而競□遠□□□成有慙德副大
揔管冠軍大將軍□□□衛將軍上柱國下博公劉伯
英上□□□□□□廊廟之才□將相之器言爲
物範行成士則詞溫布帛氣馥芝蘭績著旗常調諧鍾
律重平生□□□輕尺璧於寸陰破隗之勲常□不足
平□之策□未涉言副大揔管使持節隴州諸軍事隴
州刺史上柱國安夷公□□□□□舉雄圖□六藝
通三略而□□□□□□能令魏軍止渴無勞□□

□□□□□□副大揔管左領軍將軍金□□□□溫
雅器識沉毅無小人之細行有君子之高風武旣止戈
文亦柔遠行軍長史中書舍人□□□儀雲翹吐秀日鏡
揚輝風偃摺紳道光雅俗鑒清許郭望重荀裴辯箭騰
□□九流於學海詞□發穎掩七澤於文□□太傅之
深謀未堪捧轡杜鎮南之遠略仁可扶輪□□鳳池或
清鯨壑邢國公運祕鑿揔驍雄陰羽開偃月之圖陽文
含曉星之氣龍韜豹鈴必表於情源驪女黃公咸會於
神用況乎稽天蟻聚□地蜂飛類短狐之含沙似長虵
之吐霧連營則豺狼滿道結陣則梟鏡彌山以此兇徒

守斯窮險不知懸縷將絕墜之以千鈞累碁先危壓之
 以九鼎于時秋草衰而寒山淨涼颯舉而敘氣嚴逸足
 與流電爭飛疊鼓共奔雷競震命豐隆而後殿控列缺
 以前驅涂氣祆氛掃之以戈戟崇墉峻堞碎之以衝口
 監口軍捻管右七衛郎將上柱國祝口口右一軍捻管
 使持節淄州刺史上柱國口元嗣地處開河材包文武
 挾山西之壯氣乘冀北之浮雲呼吸則江海停波嘯咤
 則風雷絕響岬夷道副捻管右武衛中郎將上柱國曹
 繼叔久預 經綸備嘗艱險異廉頗之強飯同充國之
 老臣行軍長史岐州司馬杜爽質耀璿峯芳流桂晚追

風箭電騁逸轡於西海排雲擊水搏勁翮於南溟驥足
 既申鳳池可奪右一軍捻管宣威將軍行左驍衛郎將
 上柱國劉仁願資孝為忠自家刑國早聞周孔之口晚
 習孫吳之書既負英勇之才仍兼文吏之口邢國公奉
 緣 聖旨委以斑條口口金如粟而不窺馬如羊而
 不顧右武衛中郎將金良喆左一軍捻管使持節沂州
 刺史上柱國馬口口郡口良 邢國公口奉 神口口
 專節度或發揚蹈厲或後勁先鋒出天入地之奇千變
 萬化口口口之口電發風行口口口英聲載路

刑國公□□□□甚投際逆命者則肅之以秋霜歸
順者則□之以春露一舉而平九□□而□三韓□
□轟之□□則干城仰德發□□之飛箭則萬里銜恩
□□□□及太子隆□□王餘孝一十三人并大
首領大佐□□□□成以下七百餘人既入重
圍並就擒獲□□□載以牛車仁薦司勳式獻
清廟仍變斯獷俗令沐霽猷露冤塞□先□□烹鮮
製錦必選賢良度使剖符績邁於韻黃□□高於卓
魯凡置五都督卅七州三百五十縣戶廿四萬口六百
廿萬各齊編戶咸變夷風大書□觀□□所以旌其

善勒辭鼎銘景鍾所以表其功□州長史判兵曹賀遂
亮濫以庸才認司文翰學□□氣□風雲職号將軍
願與廉頗之列官稱博士猶□賈□之衡不以衰容猶
□□□戈□□□□□九□□□
□□□□乃□□□□□□□□
□□□□乘田同天□永久□□島與日月□長
懸其□曰
悠悠遂古□□□□化權輿□□□
飲□居以糸以□或畋或漁□□□□及
□□代非一主揖讓唐虞革命湯武□□□均九

土屢擾干戈式□□□未□西□□□□□我
 聖皇□叶穹蒼□□千古□□□□□遠徼遐哉大
 荒咸□正朔□□□疆□□□□□三光叛挨障國
 羣凌水鄉天降飛將豹□龍驤弓彎月影劒動星芒獵
 貅百萬電舉風揚□□□□□菜冰銷夏日葉碎
 秋霜赴赴□□明明号令□□廟□□齊軍政風嚴草
 衰日□□淨霜戈□□□□□□□□□□勁
 巨□授首逋誅請命□□□□□邊隅□□嘉樹不翦□
 □□□□□□□□□□□□□□□□□□□□
 □□用紀殊功拒□□□永固回地軸以無□

顯慶五年歲在庚申八月己巳朔十五日癸未建

東史云唐高宗顯慶五年新羅武烈王上表言進貢
 之路經百濟高句麗輒為兩國所梗帝大怒遣將軍
 蘇定方領舟師渡海征百濟與新羅將金庾信夾擊
 大破濟兵虜其王義慈草其國置熊州都督府刻石
 為塢於白馬江上以紀功煥者陵州刺史賀遂亮書
 者洛州河南權懷素至今古塢歸然立道左未幾唐
 又遣李世勣平高句麗寘安東都護府已而兩國之
 地皆為新羅所併三韓始合為一今案權懷素考其
 世代乃非善草之上人也筆畫蒼勁結構嚴整一變

六朝之體始知間架之法已在顏柳之前而精神風韻少遜於歐褚然想是當善書名者可稱東方古蹟之首矣歲戊午陽月上澣三韓洪良浩識

按此碑文凡二千餘字前段七十餘行俱完好闕字無幾後五十行則大半泐矣新唐書高宗紀顯慶五年三月辛亥左武衛大將軍蘇定方爲神邱道行軍大總管新羅王金春秋爲嶠夷道行軍總管率三將軍及新羅兵以伐百濟八月庚辰蘇定方及百濟戰敗之十一月戊戌蘇定方俘百濟王以獻舊唐書紀五年三月辛亥發神邱道軍伐百

濟八月庚辰蘇定方等討平百濟面縛其王扶餘義慈國分爲五部郡三十七城二百戶七十六萬以其地分置熊津等五都督府十一月戊戌朔邢國公蘇定方獻百濟王扶餘義慈太子隆等五十八人俘于則天門責而宥之蓋自三月發兵伐百濟至十一月獻俘共踰八月而其平百濟在八月僅踰五月耳碑立于五年八月十五日癸未計其平百濟之日在庚辰爲八月十二日是立碑卽在平百濟後三日也新唐書百濟國傳永徽六年新羅訴百濟高麗靺鞨取北境三十城顯慶五年乃

詔左衛大將軍蘇定方爲神邱道行軍大總管率左衛將軍劉伯英右武衛將軍馮士貴左驍衛將軍龐孝泰發新羅兵討之自城山濟海百濟守熊津口定方縱擊虜大敗王師乘潮帆以進趨真都城一舍止虜悉衆拒復破之斬首萬餘級拔其城義慈挾太子隆走北鄙定方圍之次子泰自爲王率衆固守義慈孫文思與左右縋而出民皆從之定方令士超堞立幟泰開門降定方執義慈隆及小王孝演酋長五十八人送京師平其國析置熊津馬韓東明金漣德安五都督府擢酋渠長治之命郎將劉仁願守百濟城左衛郎王文度爲熊津都督九月定方以所俘見詔釋不誅是定方獻俘在九月與本紀之作十一月小異也舊唐書傳與此畧同新書傳蘇烈字定方以字行舊書傳直作蘇定方今碑亦直作定方蓋其以字行者久矣舊傳云高宗以破賀魯功遷左驍衛大將軍封邢國公顯慶五年授熊津道大總管率師討百濟百濟平遷左武衛大將軍新書傳云高宗以賀魯功拜左驍衛大將軍邢國公後以定葱嶺加食邢州鉅鹿三百戶遷左武衛大將軍出爲神邱道大總管

率師討百濟據碑則左武衛正在討百濟之先舊傳在百濟平之後誤也碑又載同率兵者有副大總管冠軍大將軍□□衛將軍上柱國下博公劉伯英副大總管使持節隴州諸軍事隴州刺史上柱國安夷公泐其姓名副大總管左□軍將軍金泐其名行軍長史中書舍人□□儀泐其姓監□軍總管右屯衛郎將上柱國祝泐其名右一軍總管使持節淄州刺史上柱國□元嗣泐其姓嶠夷道副總管右武衛中郎將上柱國曹繼叔行軍長史岐州司馬杜爽右一軍總管宣威將軍行左驍衛郎將上柱國劉仁願右武衛中郎將金良圖左一軍總管使持節沂州刺史上柱國□延□姓名上下泐凡姓名泐者既無可攷而姓名全者兩史亦無傳以百濟傳證之則有劉伯英馮士貴龐孝泰及仁願王文度等名當卽碑中所列諸人也碑云置五都督當卽其國所統之五部卅七州卽其國五部所轄之三十七郡二百五十縣卽其國之二百城惟云戶廿四萬口六百廿萬與傳不同耳撰文者□州長史判兵曹賀遂亮已見文內故不復列于文之前後事跡亦無可攷然其文則整

練華瞻善狀涉險破敵事情可稱鉅構書碑者洛
 州河南權懷素不署官位想其時同在軍中也此
 二人者文名書名皆不盛傳碑又遠在海東無人
 傳揚諸金石家皆未著錄此本係門人常熟言朝
 標得之持以相贈而未悉其揭從何處洪良浩跋
 所稱白馬江稽之盛京通志亦不能得其所
 考薛居正五代史已云百濟在高麗之南渡海始
 至其地在唐時分郡縣唐末盡為高麗所有据此
 則此碑當在高麗矣今未能懸定姑詳識之碑云
 泗水挺祇九變遂戮泗與洵同涌也水聲也祇同
 妖字書無窆字九窆未詳又云外棄直臣內信祇
 婦此益列百濟之罪狀稽之百濟傳未嘗叙及續
 著旗常當作旂常說文分旗旂為二字音義俱別
 其旂常自是旂字此則通用也

朗空大師塔銘

喪本高廣尺寸行數
 字數皆無考行書

上缺
 收領永以住持秋七月大師以甚愜雅懷始謀栖
 止此寺也遠連四岳高壓南溟溪澗爭流酷似金口之
 谷巖巒閭峻疑如紫蓋之峯誠招隱之幽坵亦栖禪之
 佳境者也大師遍探靈巖未有定居初至此山以為終

焉之所至明年春二月初大師覺不念稱染微疴至十
二日詰旦告衆曰生也有涯吾將行矣守而勿失汝等
勉旃跌坐繩床儼然就滅報齡八十五僧臘六十一于
時雲霧晦冥山巒震動有山下入望山頂者五色光氣
衝於空中中有一物上天宛然金柱豈上智順則天垂
花蓋法成則空歛靈棺而已哉於是門人等傷割五情
若亡天屬至十七日敬奉色身假隸于西峯之麓

聖考大王忽聆遷化良惻仙襟特遣中使監護葬儀仍
令吊祭至三年十一月中改葬於東巒之頂去寺三百
來步全身不散神色如常門下等重觀慈顏不勝感慕

仍施石戶封閉大師資靈河岳稟氣星辰居縷褐之英
應黃裳之吉由是早栖禪境久拂客塵禪二主於兩朝
濟羣生於三界邦家安太魔賊歸降則知大□真身觀
音後體啓靈開而敷揚至理開慈室而汲引靈流生命
示亡效鶴樹歸真之跡化身如在追雞峯住寂之心存
歿化人始終靡道可謂定慧無方神通自在者焉第
子信常禪師周解禪師□侃禪師等三百來人共保一
區皆居上足常勤守護□□追攀每念巨海塵飛高□
電絕累趨魏闕請樹豐碑今上克纘洪基恭承□錄欽
崇禪化不異前朝贈謚曰朗空大師塔名白□栖雲之

塔爰命微臣宜口壘曰仁澆固碎不獲口之從輒課
菲詞式揚口譬如提壘酌海莫知溟口之深執管窺
天難測穹口下缺

此帖爲朝鮮使臣趙秀三所贈云是晉時金生所書
碑內未載金生姓氏字體文體亦不似晉魏人所作
示大約是唐碑若無書籍可攷言朝標跋

按此碑與百濟碑皆常熟言君所贈碑係裝本背
用朝鮮官文書殘紙標成尚有印文方二寸九曲
篆惜模糊難識也碑首尾殘闕玩其文義當是朝
鮮國東林寺之碑寺之所在云高壓南溟者謂東

國之南也云明年三年前段當有紀元蓋已缺矣
日報齡猶言世壽也口假隸猶言權厝也皆彼國
之措辭碑書柄作柄衝作衝靈作靈弟作第儼作
偁壺作壺幽垢卽幽墟不念卽不豫安太卽安泰
或通或借或別體皆六朝遺法而文體書體整練
渾厚則初唐之佳構也書人無姓名可攷撰人名
仁澆見于文中無年可繫姑附百濟碑後言君字
泉雲乾隆己酉進士由刑部郎出爲四川夔州府
知府生平嗜古故能搜採如此

口令賓墓志

石廣一尺八寸六分高一尺七寸八分十七
行行十七字正書在孟縣學宮鄉賢祠內

墓誌

令賓南陽人也帝顓頊之苗裔曾

征西大將軍祖伯齊北銀州刺史

山岳之高節苞河漢之

德懷邈遠志尚清居恠張議之憤

齊三淫情欣五柳隱不遂瘡由斯起灾風濫及先拂

高花忽於顯慶五年十二月廿六日卒於家第春秋八

十有一但以死生契闊幽明有殊卽以辛酉之年月己

酉之日葬河陽西北九里冥冥有分腸之痛永永有莫

覩之悲酸哽不紀其切刊石題之不朽嗚呼哀哉乃爲

銘曰

峩峩高德森森懷深志尚冲寂榮位無心神情亮遠清

居可尋道於時外名利何復舒散口候放口情沉痼疾

因動大漸相臨死生口闔運往無禁形雖忽謝永播芳

情

右唐河陽某君墓志銘缺一角不得其姓其令賓二

字亦似非名但當爲字至所云南陽人又云卒于家

第又云葬河陽西北九里是則南陽乃其家第而河

陽卽南陽矣厥後李白撰韓文公父仲卿碑云南陽

入新史因加鄧州字遂啓千古爭辨之端蓋不知南陽卽河陽之古名而唐時所通稱者也今得此志豈非文公爲孟人之一證乎卽張徐州墓志亦正同矣至唐書宰相世系表言顓帝者不一而此言祖伯齊北銀州刺史者表旣無之又其曾祖并父名在石缺處可惜也書有古法兼餘逸致今移存縣學云孟縣志按此碑標題缺五字只存墓誌二字其某姓當在碑缺字中文於首行上缺四字下存令賓二字似係誤曰君諱某字令賓其名亦當在缺字中也令賓爲南陽人而葬于河陽西北九里南陽有二處一爲郊

縣地東魏置南陽郡析置南陽縣爲郡治齊周因之隋開皇三年郡廢十八年改南陽縣爲期城大業初廢唐以其地併入郟城縣屬河南道汝州一在鄧州南陽郡屬山南道有南陽縣武德八年廢宛州來屬河陽縣屬河北道初屬懷州顯慶二年屬洛州後爲孟州治則是南陽河陽顯然二處其居第及葬處在河陽其先世則爲南陽人唐人撰誌傳往往追稱其舊貫此爲先籍無疑特不知是汝州舊稱之南陽抑鄧州現屬之南陽耳河陽古無南陽之名孟縣志河陽卽南陽者恐非也文云

怪張議之憤曰張議疑卽指張儀行齊三涇情欣
五柳當是以三涇比其清五柳比其高許敬宗嘗
作小池賦有云引八川之餘滴通三涇之洋溢蓋
當時有此語也辛酉爲顯慶六年合賓以五年庚
申十二月卒以辛酉年葬葬之日以己酉不知爲
何月碑但有月字

岱岳觀碑

題記除兩側外共計二十有二則前後刻二石石各
高八尺六寸廣三尺七分皆兩面刻其第一面作三
截書第二面作四截書第三四兩面皆作五截書行
數字數各自分注于後在泰安縣泰山老君堂內

顯慶六年二月廿二日

勅使東岳先生郭行真弟子陳蘭茂杜知古馬知止奉
爲 皇帝皇后七日行道并造素像一軀二真人夾

侍

又此在第一面次截右偏
四行行十七字正書

儀鳳三年三月二日大洞三景法師葉法善奉 勅

於此敬口修齋設河圖大口一口

勅敬造壁畫元始天尊萬福口口口德旣畢勒石紀年

又此在第二面上截十一行行十
三字末行官名計二十字正書

大周而穰二季歲次辛卯二 癸卯朔十 壬子金臺
觀主中岳先生馬元貞將弟子楊景塵郭希驪內品官

揚君尚歐陽智琮奉 聖神皇帝勅緣大周革命命

元貞往五岳四瀆投龍作功德元貞於此東岳行道章

醮投龍作功德一十二夜又奉 勅敬造石元

始而尊像一鋪并二真人夾侍永此岱岳觀中供養

口承官宣德郎行兗州都督府倉曹參軍事李叔度

又此在第一面上截左偏六行行十九字未行二十七字正書

大周萬歲通而貳季歲次丁酉東明觀三洞道士孫文

僊奉 而冊金輪聖神皇帝肆口乙 勅將侍

者姚欽元詣此岳觀祈請行道事畢敬造石而尊像壹

軀并貳真人侍庶茲景福永奉 聖躬聊紀其聖因

傳不朽

專檢校博城縣主簿關靈傳錄事張則生護軍口口

口口口口口勒石紀年

又此在第二面上截十四行行十一字十四字不等正書

大周聖靈元季歲次戊戌臘日癸巳朔貳日甲午大靈

道觀主桓道彥弟子昆自揣奉 勅於此東岳設金

籙寶齋河崑大醮漆乙行道兩度投龍遂感慶雲參見

用齋醮物奉為 而冊金輪聖神皇帝敬造等身老君

像壹軀并貳真人夾侍

專當官博城縣尉李嘉應

兗州團練使押牙忠武將軍守左武衛大將軍上柱

國趙俊

兗州團練使都虞候銀青光祿大夫試衛尉卿上柱

國高晃

又此在第一面第二截右偏九行行十三字其末二行廿一字十七字不等正書

久視二季太歲辛丑丑匝乙亥朔二丙子神都青元

觀主麻慈力親承 聖旨內賚龍壁

御詞繪帛及香等物詣此觀中齋醮功畢快願 我

皇萬福寶業恒隆敬勸昌齡冀同禱而無朽侍者道士

麻宏信

祇承官朝散郎行兗州都督府參軍事攝□□□希

□

祇承官登仕郎行兗州都督府錄事劉□□

又此在第二面第二截十五行行十七字至十三字不等正書

長安元季歲次辛丑十二匝己亥朔廿三辛酉道士

金臺觀主趙敬同侍者道士劉守貞王懷亮等奉十一

匝七勅於此太山岱岳觀靈壇修金錄寶齋三

乙三夜又□觀側靈場之所設五岳一百廿槃醮禮金

龍玉璧並投山訖又□鎮綵紗繪敬造東方玉寶皇上

而尊一鋪并二真至仙童玉女等夾侍□□□□供養

其②祥風口息瑞雪便口香燭 氤氲○匪明明神靈

降祉吉祥事畢故刻石記時勒名題②

專當官宣義郎行博城縣丞公孫杲

專當齋并檢校像官博城縣主簿口口口董仁智

都檢校官口議郎兗州大都督府戶曹叅軍王果

又此在第三面第二截十四行行十三字至十六字不等正書

大周長安肆季歲次甲辰玖匝甲申朔捌②辛卯

勅使內供奉襄州神武縣雲表觀主麤都大洞叁景弟

子中岳先生周靈度并將弟子貳至金州西城縣靈宮

觀道士梁悟靈奉叁匝貳拾玖②勅令自於名山

大川投龍璧修无上高元金麤玉清九轉金房度命齋

叁②叁夜行道陳設醮禮用能而壑清和風雲靜默神

靈効社表 壑壽之無窮者也

專當官朝散郎行叅軍燉煌張浚并書

專當官文林郎守博城縣主簿韓仁忠

專當官宣德郎行口口口劉靈機

又此在第一面第三截十二行行廿三字至廿七字不等正書

大周長安四季歲次甲辰十一匝癸未朔十五②丁酉

大口口觀威儀師邢虛應法師阮孝波承議郎行宮闈

丞口口慈卻口口等奉 勅於東岳岱岳觀中建金

錄大齋卅九^乙行道設醮奏表投龍薦璧以本命鎮綵
物奉為 皇帝敬造石^{口口}皇上而尊一鋪十事并
壁畫而尊一鋪廿二事敬書本際經一部度生經千卷
^{口口}功德奉福 聖躬其^乙已前行道之時忽
見^乙匪揚光加以抱戴俄頃之際^{口口}頓殊遂有紫霞
^口之黃雲牙興遍滿^口場善成功德觀^口嘉瑞敢不書
之齋醮既終勒文于石

專管官宣德郎行兗州都督府參軍事金處廉

專管官文林郎守博城縣主簿韓仁忠

專管官岳令劉^{口口}

又 此在第二面三截右偏九行行
十三字至十六字不等正書

大唐神龍元年歲次乙巳三月庚辰朔廿八日丁未大
齋道觀法師阮孝波道士劉思禮品官楊嘉福李立本
等奉 勅於岱岳觀建金錄寶齋卅九人九日九夜行
道并設醮投龍功德既畢以本命鎮綵等物奉為
皇帝皇后敬造石龕真萬福天尊像一鋪
給事郎試太子中允劉秀良書

又 此在第二面下截右偏
九行行廿八字正書

大唐景龍二年歲在戊申二月甲子朔十二日乙亥大
龍興觀^{口口}勅往東岳陳章醮薦龍璧以其

月廿七日辛卯於岱岳□并□□□□□設金籙行
九日九夜燒香然燈□□并設五岳名山河圖等醮□
三口功德事畢奉用 本命紋繪 及餘鎮綵

敬造鎮國□□□皇猷永固與靈岳而恒安國祚
長隆等靈都而自久朝議郎行亮□□軍事王幹朝散
郎行亮州都督府參軍事上柱國兼直安樂公主府□
□乾封縣令上柱國張懷貞儒林郎行乾封縣主簿騎
都尉韓仁忠等恭□ 睿旨沐浴身心虔拜靈壇勤
亦至矣稽首 无上□□

太山巖巖方凌紫氛中有羣仙兮乘白雲陳金薦壁兮

□□□

又 此在第四面上截十六行行
十四字至十六字不等正書

大唐景龍三年歲次己酉三月戊午朔十九日景子奉
勅令瑯州龍興觀主杜太素蒲州丹崖觀監齋呂皓仙
京景龍觀大德曹正一等三人於此太山岱岳觀建金
籙大齋報賽前恩追濟兗等州大德卅九人七日七夜
轉經行道設河圖大醮更祈後福以申告請七日之中
遂呈四瑞白鶴騰輝拂霞莊而矯色黃雲覆彩映巖穴
以通光絲雨飛禎家示九年之蓄烏曠抱戴壽返千載
之 君紀時日於青郊勒奇工於翠碧夾紵像一鋪十

金石錄卷五十三
一事二 聖本命鎮綵循造

戶曹盧返口

縣令張懷貞

主簿韓仁忠

又此在第四面第二截右偏
十二行行二十字正書

景雲二年六月二十三日皇帝敬憑太清觀道士楊太
希於名山斫燒香供養惟 靈蘊秘凝真含幽綜妙類
高旻之亭育同厚載之陶鈞蓄洩烟雲蔽虧日月五芝
標秀八桂流芳翠嶺万尋青溪千刃蛻裳戾止恒爲碧
落之連鶴駕來遊卽是玉京之域百祥覃於遠邇五福

被於黎元往帝所以馳心前王由其載想朕恭膺寶位
嗣守昌圖恐百姓之不寧慮八方之未泰式陳香薦用
表深衷寔冀朋靈降茲休祉所願從今以後浹寓常安
朕躬男女六姻永保如山之壽國朝官寮萬姓長符擊
壤之歡魚鳥遂性於飛沉夷狄歸心於邊徼實希靈鑒
用副翹誠今因練師遣此稟悉

又此在第三面第三截十二行行
十五字至十七字不等正書

大唐景雲二年歲次辛亥八月癸卯朔十四日景辰蒲
州丹崖觀上坐呂皓仙奉今年閏六月十九日 勅往
東岳及萊州東海投龍并道次靈跡循功德將弟子二

人蒲州靈仙觀道士杜含光丹崖觀道士王元慶道士
孫藏暉於此三日三夜卅九人金錄行道設齋醮并投
龍

朝議郎行倉曹參軍陸大鵬朝議郎行兵曹參軍高
岷通直郎行參軍袁幹時宣義郎行瑕丘縣丞裴遇
等奉 都督齊國公崔處分令此起居 呂尊師
時屬仲秋謹題斯記

又 此在第四面第三截十六行行
十三字至十七字不等正書

歲六月 我皇有意于神仙 勅使正議大夫內給
事梁思陀寺伯真靈明等与道士任无名於東岳太山

投龍合練寵以紫綵送以紺錢皇皇焉濟濟焉乘傳而
來矣 都督韋君仰祖 帝命遠挹使車爰擇幹明式
經構葺朝議郎行功曹蓋竄疑宣德郎行參軍李烈恭
行郡命屈茲岱嶺因太山之木用近土之人鑿碧巖壘
丹竈列星柱巨虹梁匠無宿春農不下壘嘗未浹日厥
功已成棟宇已來莫籌其速乾封主簿趙存持劇務以
應諸惣群事而趨走恪勤匪懈不遑自寧息徒庀工刻
詞貞石于時開元八年歲次庚申七月壬子朔廿日辛
未畢此功也

口尉攝此縣盧煥

又此在第四面第二截右偏四行
行十五字至十八字不等行書

開元十九年十一月都大觀道觀主張遊霧京景龍觀

大德楊琬建立真君於此修齋三日三夜

專當官朝散郎曲阜主簿上官賓

登仕郎乾封縣尉王去非

又胡冠等題名此在第四面第四截右偏五行
行十字十四字不等左行行書

開元廿年二月口口日勅使內侍省內謁者監胡冠

判官掖庭局監作寧君愛

口上騎都尉王元口

專知官登仕郎行乾封縣尉王去非

又魏成信等醮告題記此在第三面第四截十
二行行十七字行書

大唐大觀七年太歲壬子正月癸未朔廿三日乙巳奉

勅於岱岳觀修金錄齋醮及於瑤池投告事畢

故題記

修功德 中使內侍魏成信 判官文林郎守內府

丞劉元載

判官掖庭局丞楊彥瓌

小使掖庭局丞魏貴瓌

使內供奉道士申昇籙

使翰林供奉道士王端靜 山人王昌宇

弟子道士李日榮賂真運 山人大叔法澄

行官陳嚳 同勾當官朝議郎行乾封縣尉郭瓌

專知齋醮檢校官朝議郎行兗州叅軍王楚典

李志晟 張守珪 行官郭元光 劉仙瑰

又 此在第一面下截十五行行十七字左行正書

大曆八年歲次癸丑九月癸酉朔廿八日

德中使正議大夫守內侍省內侍員外同正員上

柱國魏成信

判官文林郎守內府丞劉元載

小使文林郎守掖庭丞魏貴珍

翰林供奉道士王端靜等奉今年六月□日

勅於東岳觀金錄行道七日七夜及□瑤池投告□□

高宗 □宗□□□□□□并造碑□六所並同

此記

專知官昭武校尉守左金吾衛□□□

專知檢校醮祭官文林郎兗州瑕丘縣尉□□

同檢校官宣義郎行乾封縣尉金□□

承奉郎守乾封縣令劉難

山人劉□濟 山人王□宇 隨使□□

又淄州刺史遊記

此在第四面第四截右偏七行行十二三字不等行書

淄州刺史王圓
十四年二月廿乙日同登秦嶽時真君道士卜皓然萬
歲道士郭紫微各攜茶菓相候于回馬嶺因愍於王母
池登臨之興無所不至

駢使官樂瓊題記

祭岳官題名

此分刻第三四兩面下截共十
九行行五字六七字不等行書

鴻臚少卿口偃

祭岳使駢使官口口率府兵曹參軍口口門下令

口口爽口節度逐要官太口口事舍人郭口口

山人王昌寓

左金吾兵曹參軍口口太常卿李口超祭岳使口
口亞獻觀察口口終獻禮部口口侍御史兗州
口口節度押牙殿中口節度都遊奕使事口口濟
州司馬高口團練判官前章口

建中元年

平盧留口口度判官中大夫檢校尚書口部郎中兼侍
御史敬謩

節度押牙中大夫試殿中監馮珣口山人呂滔

文林郎守兗府兵曹參軍田浩口文林郎任城縣尉高

鐙

朝散大夫行任城縣令權知乾封縣令楊序

節度使官朝散郎試光祿寺主簿明幹

唐建中元年二月廿九日同口口岳因詣瑤池故志

之

右在第一側下截

任要等祭嶽記并詩

此分刻在第二面第三四兩截左偏記六行詩八行行十九字

二十字至廿五字皆左行行書

檢校尚書駕部郎中使持節都督兗州諸軍事兼兗州

刺史侍御史充太州團練使任要貞元十四年正月十

一日立春祭嶽遂登太平頂宿其年十二月廿二日立

春再來致祭茶宴于茲 同遊詩客京兆韋洪 押

衙王遷運 乾封縣令王怱 尉邵程 嶽令元真

造車十將程日昇後到續題

臘月中与韋戶曹遊發生洞俳佻之際見雙白蝙蝠

三飛靈洞時多異之同為口号 任要

山翠羃靈洞洞深響想微一雙白蝙蝠三度向明飛雖

言有兩翅了自無毛衣若非飽石髓那得騰口口偶見

歸堪說殊勝不見歸

同前

韋洪

欲驗發生洞先開冰雪行窺臨見二翼色素飛無聲狀

金石錄卷五十三
類白蝙蝠幽感騰化精應知五馬來啓螯口春榮露冕
口之久鳴騶還慰情

碑兩側

兩側皆廣九寸一作上下二截上截係武后時詩五行下截六行一作五截其第三截詩六行餘或四行五行皆題名惟第一截係宋政和題記七行左行皆行書

五言 早春陪 勅使麻先生祭岳

行博城縣令馬友鹿

我皇盛文物道化而壑先鞭撻走神鬼玉帛禮山川遂
下靈洲使來遊紫洞前青羊得處所白鶴口時率虔懇
飛龍記昭彰化鳥篇巖風半山水鑑氣摠雲烟光抱口

口乙霞明五色而山橫翠嶽外宇口淥潭邊侵幕灰

暖焚林火欲然季光著草樹春色換山泉伊水來何乙

嵩巖去幾千山疑小而下壑是會神仙菜令乘晷入浮

丘駕鶴旋麻姑幾季歲三見海成田

右在第一側上截

五言 贈諸法師

宣義郎行博城縣丞公孫杲

駕鶴排靄霧乘鸞入紫烟凌晨味潭菊薄暮玩峯蓮玉
菜佢梁下金颺引窗前嘯傲雲霞際留情口口年

大龔七年正月廿五日徐修文來記

右在第二側第三截

岱嶽寺主良素

岱嶽觀上座董太虛觀主趙元監齋許林 王瑤 王

希嶠

岱嶽山人王寓 渤海高暉

徂來山人高季良 戶曹參軍魏嘉禮檢校齋 解

張寰

右在第二側第一截左行

岱岳觀主道士趙昌元 使下行劉伯川

大道弟子鄭仙芝

天師下行官邊阿秀 張友朝

守鄆州盧縣丞權知岱岳令畢從勸 羊希復

乾封縣令劉難 石近潘仙觀岳

右在第二側第四截左行

上清驛都大洞三景口口口嶽

真君廟院主檢校道門道士卜皓

岱岳觀三洞法師尹口口 萬歲觀主道士

右在第二側下截

泰山之東南麓王母池有唐岱嶽觀今存小殿三楹
土人稱為老君堂其前有碑二高八尺許上施石蓋

合而束之其字每面作四五層每層文一首或三首皆唐時建醮造像之記周環讀之得顯慶六年一首儀鳳三年一首天授二年一首萬歲通天二年一首聖歷元年一首久視二年一首長安元年一首四年一首神龜元年一首景龍二年一首三年一首景雲二年三首開元八年一首大歷七年一首建中元年一首其空處又有唐代人題名書法不一東側面有詩一首其下題名西側面題名亦有詩一首中二側面皆無字唐碑存於泰山者唯此及元宗泰山銘蘇頌東封朝覲頌二碑皆磨崖刻於山上而此碑在山

下以小而雙束故不仆書非名筆故摹拓者少而獨完至今因歎唐時六帝一后修齋建醮凡二十許其此二碑亦異乎近代之每歲一碑以勞人而災石者矣但不知趙德甫金石錄何以不收恐古人碑記失傳者正多耳碑下為積土所壅予來游數四最後募人發地二尺下而觀之乃得其全文云 碑凡大周年者天作而地作崧人作至聖作璽臣作思年作率月作㊦亦作㊧韻會以㊧為生字誤考此碑及順陵碑㊧字並是月字日作㊨星作○正作㊩授作㊪契苾明碑授作㊫初作㊬唯㊭字無可考疑是應字凡數字作壹貳叁肆捌玖等字皆武

后所改及自制字其鑿歷年記有云設金籙寶齋河

圖大醮麥^乙麥古七字太元經元攤曰運諸麥政元

稅曰稅擬之二麥方言曰吳有麥娥之臺晉束皙元居釋夕宿

七娥之房王莽候鉦銘候鉦重五十麥斤是也後人不知

妄于左旁添鑿三點淺而大又稍偏知非一筆唐碑書七

字亦有作麥者今墨子書周公旦朝讀書百篇夕見漆十士張參五經文字七作漆後人省筆作麥麥即

漆之草書趙古則謂以七漆二字合成造之非也山海經剛山多柴木水經注漆水下有柴縣柴渠柴溪

字皆作柴柴今舊唐書睿宗紀先天二年三月癸巳

作柴又柴之省詔制敕表狀書奏牋牒年月等數作一十二三十三

四十字是知前此皆借壹貳等字矣不知其始於何

年也程大昌演繁露曰古書一爲弋二爲式三爲

式蓋以弋爲母而一二三隨數附合以成其字特不

知單書一畫爲一單書二畫三畫爲二爲三起自何

時今官府文書凡其記數皆取同聲而點畫多者改

用之於是壹貳叁肆之類本皆非數直是取同聲之

字借以爲用貴點畫多不可改換爲姦爾本無義理

若十之用拾八之用捌九之用玖尤爲不倫韻會劉

欽遂初賦石亦有似可相通者易之參天兩地左傳

自參以上則往稱地來稱會是嘗以參爲三矣考工記鑊

矢參分第矢參分莊子參月而後能外天下史顏子

不貳過士有貳宗國不堪貳爲其與正爲副則貳之
爲貳尚或可以傳會矣在顏師古時江克傳固已訛
大臺爲大壹又薛宣傳本日壹笑爲樂而俗本乃改
壹笑爲壹矢此時一已爲壹矣若元本不用壹字則
二字本止一畫何緣轉易爲壹也又今漢書凡一字
皆以壹代詩壹醉日富壹者之來大學壹是皆以修
身爲本周禮典命其士壹命公羊襄公二
十九年傳許夷
狄者不壹而足則一變謂壹已在師古之前矣册府
元龜
謂叙傳班壹當作一流
俗本改壹爲詭非也然而古今經史凡書千百之
字無有用阡陌之阡伯叔之伯者予故疑舊本不曾
改少畫以從多畫也然不能究其起自何時洪氏

容齋隨筆曰古書及漢人用字如一之與壹二之與
貳三之與參其義皆同鳴鳩序刺不壹也又云用心
之不一也而正文其儀一也表記節以壹惠注言聲
譽雖有衆多者節以其行一大善者爲謚耳漢華山
碑五載壹巡狩祠孔廟碑恢崇壹變祝睦碑非禮壹
不得犯而後碑云非禮之常一不得當則一與壹通
用也孟子市價不貳趙岐注云無二價者也本文用
大貳字注用小二字則二與貳通用也易繫辭參天
兩地釋文云參七南反又如字音三周禮設其參注
謂卿三人則三與參通用也册府元龜文宗太和

二年十月詔天后所撰十二字並却書其本字今按景龍以後碑志之文固皆書其本字矣不知何以復有此詔 陪勅使麻先生祭岳詩在岱岳觀東側面其文剝蝕不全久視二年記所稱神都青元觀主麻慈力卽其人也武后造之至觀修醮神都卽東都故有伊水嵩巖之句 岱嶽觀王圓題名此碑有開元十九年二十年建中元年貞元十四年題名都督兗州諸軍事任要行博城縣丞公孫杲二詩此碑前文從右方起後詩并題名或從右方起或從左方起每層高下多寡參錯不一以文意筆法求之乃可辨其

起訖凡唐人紀遊題名皆就舊碑之陰及兩旁書之前人已題後人卽於空處插入大小高下皆無定準宋初亦然自大中祥符以後題名者乃別求一石刻之字體始得舒縱亦不與舊文相亂然石小易於搬取故題名愈多而存者愈少今之溝渠碾磨之間皆是物矣此碑西側面又有宋政和甲子題名一條又按茶薺之茶與茶苦之茶本是一字古時未分麻韻茶薺字亦只讀爲徒東漢以下乃音宅加反而加字音居何反猶在歌戈韻梁以下始有今音又妄減一畫爲茶字此碑兩見茶字皆从草从余可見唐時

字體尚未變爾雅檟苦茶廣韻九麻中有茶字又有
茶字注曰俗是也 又任要題名貞元十四年正月
十一日立春祭嶽遂登太平頂宿其年十二月廿一
日立春再來致祭茶宴于茲曰茶宴者蓋唐時祭畢
猶不用酒今不然矣

金石文
字記

記凡有八天授年間者一萬歲通天年間者一聖歷
年間者一久視年間者一長安年間者一其中文內
數目字作壹貳叁肆捌玖等字謂皆武后所改顧亭
林證以演繁露謂古已並作此字唯古文經史凡書
千百之字無有用阡陌之阡伯叔之伯者以余攷此

書阡伯字經或無文然記傳蓋嘗有之矣管子四時
篇修封疆正千伯注千伯即阡陌也董仲舒云富者
田連阡伯過秦論起阡伯之中而漢書食貨志商君
壤井田開阡伯此數字雖不專以數目言然阡伯與
阡陌字古亦同用至志下文云商賈亡農夫之苦有
阡伯之得師古曰阡謂千錢伯為百錢則數目字亦
作阡伯如是見于史者非其徵與 周書克殷解命南
宮百達遷九鼎楊
用修云百達即伯
達百與伯亦同用又顧氏引册府元龜文宗太和二
年十月詔太后所撰十二字並却其本字今按景龍
以後碑誌之文因皆書其本字矣不知何以復有此

詔予檢容齋續筆唐中宗既流殺五王再復武氏陵廟右補闕權若訥上疏以為天地日月等字皆則天能事賊臣敬暉等輕紊前規削之無益于淳化存之有光于孝理疏奉手製褒美據此則偽撰字已復行至文宗乃見于詔文始以掃除其迹耳顧氏始亦未之詳也與

授堂金石跋

右雙碑合而為一以石束之凡四幅及碑側碑額題字三十四段文字大小參差不一元按此碑著錄自

國朝顧亭林始予至山左更搜拓全本較顧為多內稱大歷十四年二月廿七日同登秦岳為淄州刺

史王圓案天寶元年改刺史為太守此當大歷時稱刺史由至德二載官名復舊也又建中元年二月有節度判官中大夫檢校尚書工部郎中兼侍御史敬謩見唐書宰相世系表謩建州刺史書謩為騫表誤也又有朝散大夫行任城縣令權知乾封縣令楊序序亦見表觀王房但未著其歷官亦有闕漏也又有文林郎守兗府兵曹叅軍兗州為大都督府故有府稱其稱節度驅使官者藩鎮自所署置威權移於此矣顧氏自述來遊數四募人發地得其全文今元更為補遺如此益嘆搜奇難盡也

山左金石志

金石錄卷五十三
按此碑今俗稱鴛鴦碑二石合爲一兩面兩側其
刻三十二段今所錄者惟唐刻尚有皇祐政和題
名三段應入于宋此不錄也碑書次叙參錯今依
年號次第錄之而某段在上下前後左右仍詳註
于各條之前後題之有年號者始于顯慶六年訖
貞元十四年係屬一碑不宜離析併錄于此其首
卷條曰顯慶六年三月廿三日高宗本紀是年三月
乙未改元龍朔二月丙寅朔乙未是晦日則廿二
日尚是顯慶六年也郭行真稱東岳先生者道士
與而主東岳也未有賜號但謂之先生皇帝爲高宗

皇后卽武后七日行道者謂建道場七日也今道
觀法師齋醮主法者謂之主行卽此行字造素像
者素與埭塑通用此爲泰山設醮之始越六年乃
有封禪之舉矣此下曰儀鳳三年大洞三景法師
葉法善兩唐書有傳云法善少傳符籙高宗聞其
名徵詣京師將加爵位固辭不受求爲道士因留
在內道場供待甚厚此所謂大洞三景法師者當
是高宗之賜號三景者雲笈七籤云三洞經第一
洞真第二洞元第三洞神乃三景之元白八會之
靈章此云大洞蓋合三洞而名之法善此時奉敕

於此設河圖大醮也造壁畫元始天尊蓋修齋必兼造像或素或畫相間行之此下曰大周天授二年有道士馬元貞稱之曰金臺觀主中岳先生此中岳猶郭行真之謂東岳也有內品官楊君尚歐陽智琮唐書百官志龍朔二年改內侍監爲內侍省有高品一千六百九十六人品官白身二千九百二十二入此云內品官是內侍省之品官也奉聖神皇帝勅者垂拱四年五月武后加尊號爲聖母神皇以得寶圖于洛水稱之曰天授聖圖其後遂改元建號曰周又加尊號聖神皇帝此是改元

之二年命元貞往岳瀆投龍作功德以告革命之事元貞于此東岳行道章醮投龍作功德一十二日夜造石元始天尊像一鋪按韓駒東齋紀事云道家有金龍玉簡學士院撰文具一歲齋醮投于名山洞府金龍以銅制玉簡以階石制卽此所謂投龍也顯慶六年行道止于七日此作功德乃一十二日夜矣凡造像少者止一軀多則謂之一鋪此天尊像曰一鋪明非一軀也此下曰萬歲通天二年東明觀三洞道士孫文儁奉天冊金輪聖神皇帝勅紀稱武后以天冊萬歲元年加號爲神次

金石錄卷五十三
年三月改元萬歲通天至是詣岳觀行道造石像
一軀後有專檢校銜名謂檢校造像之專官也此
下曰聖歷元年臘月癸巳朔大宏道桓道彥奉勅
設金錄寶齋河圖大醮七日行道兩度投龍造等
身老君像一軀後有專當官銜名其云臘月者武
后自永昌元年改用周正以建子爲歲首臘月者
丑月也武后末年有中丞桓彥範與張柬之等謀
復中宗此有道士桓道彥殆彥範之族歟金錄寶
齋河圖大醮金錄與黃錄同爲道家齋醮之法隋
書經籍志道家潔齋之法有黃錄玉錄金錄三洞

經教玉川黃錄者帝之金簡也翊聖真君傳結壇
之法有九中三擅其上曰黃錄延壽壇其中曰黃
錄臻慶壇下曰黃錄驅邪壇唐六典祠部郎中員
外郎掌祠祀享祭天文漏刻國忌廟諱卜筮醫藥
道佛之事凡天下觀總一千六百八十七所每觀
觀主一人上座一人監齋一人齋有十名其一曰
金錄大齋其二曰黃錄齋餘不錄其設譙行道之法
則六典未詳也雲笈七籤云順天興國壇凡星位
三千六百爲普天大醮延祚保生壇凡星位二千
四百爲周天大醮祈穀福時壇凡星位一千二百

爲羅天大醮此云河圖大醮雖未詳其壇位要亦彷彿三壇之儀也行道祇七日而投龍有兩度則其儀有加矣造等身老君像等身者與人身等也此特云等身則其他造像之不等身可知矣專當官者猶言專管官專辦齋醮造像之事也當勾當也亦卽管勾也此下曰久視二年太歲辛丑正月二日丙子神都青元觀主麻慈力賚龍璧御詞繪帛香後有祇承官銜名久視元年十月巳復寅正此正月寅正之正月也是歲正月丁丑改元大足正月乙亥朔丁丑爲三日此是正月二日事故仍

稱久視二年周制不避唐諱故直書丙子萬歲通天元年登封嵩山以岳爲神岳其地爲神都此麻慈力乃神都青元觀之道士也此次祇是龍璧香帛之禮無設醮造像之文龍璧謂金龍玉璧非刻龍於璧也祇承官皆兗州都督屬官承應其事者也此下曰長安元年歲次辛丑十二月辛丑歲年號有三初曰久視繼曰大足至十月改元長安此十二月乃改元以後也道士金臺觀主趙敬同奉勅修金籙寶齋三日三夜又於觀側設五岳一百廿槃醮禮金龍玉璧並投山訖又有鎮綵紋繪造

東方玉寶皇上天尊一鋪後有專當齋并檢校像
官銜名金錄卽金籙通用字此次修齋祇三日夜
亦云簡矣然所謂設五岳一百廿盤醮禮則已前
所無也玉璧代玉簡投山卽投澗之意鎮綵紋繪
者卽下文本命鎮綵物也造天尊一鋪二真人夾
侍皆已前所有此更有仙童玉女等則初見也觀
後列銜名可知勾當修齋是一事造像是一事而
博城主簿董仁智兼之也下曰長安四年九月勅
內供奉三景弟子中岳先生周元度修度命齋三
日三夜此下卽于是年十一月威儀師邢虛應法

師阮孝波承議郎行宮闈丞某等奉勅建金錄大
齋四十九日奏表投龍薦璧以本命鎮綵物造天
尊一鋪十事璧畫天尊一鋪廿二事書本濟經一
部度生經千卷後有專管官銜名威儀師者道職
也宮闈丞者唐書百官志內侍省監從三品少監
內侍皆從四品上其屬有六局曰掖庭宮闈奚官
內僕內府內坊不云其爲丞據此碑稱行宮闈丞
則知六局皆有丞矣承議郎階正六品下是亞于
少監內侍也設齋至四十九日又造像一鋪有十
事畫像一鋪廿二事書經至千餘卷皆已前功德

金石錄卷五十三
所無者專管官猶專當官也此下曰神龍元年三月大宏觀法師阮孝波奉勅建金錄寶齋四十九人九日九夜爲皇帝皇后造天尊像一鋪中宗以是年正月甲辰監國改元神龍丙午復位三月復國號唐此碑在三月故直稱大唐也阮孝波前條但稱法師此則稱大宏道觀法師矣建齋九日夜較四十九日夜者爲簡而四十九人之數則前條所無者末不著專管官而有書人劉良秀銜名與前異也此時武后尚在而修齋造像但爲皇帝皇后乘除之理然也然武后之世屢行齋醮固不足

論中宗一旦反正其整飭綱紀必多先務而乃首蹈武后之轍急急爲此求福之事唐書贊所謂下愚之不移者此亦其一端也此下曰景龍二年二月廿七日辛卯設金錄九日九夜燒香燃燈并設五岳名山圖等醮用本命紋繒及餘鎮綵造像朝議郎王幹等沐浴身心虔拜靈壇勤亦至矣詳玩此語乃本觀道士所記也二月廿七日辛卯按二月甲子朔則辛卯是廿八日不知何以云廿七也五岳名山等醮前條未見又前條皆云本命鎮綵物此條曰本命紋繒及餘鎮綵是本命與鎮綵物

爲二事也未有太山巖巖方韻語三句非詩非頌
未詳何意竹垞跋以此語爲張懷貞作似亦無確
據此下曰景龍三年三月勅道士杜太素呂皓仙
曹正一三人建金籙大齋追濟充等州大德四十
九人七日七夜轉經行道夾紵像一鋪十一事三
聖本命鎮綵修造修齋周四十九人前條不云某
處道士此獨詳言濟充等州大德又行道而加以
轉經亦前所無者云紵像則知非雕非素直以本
命鎮綵裝飾爲之也此下云景雲二年六月皇帝
敬愆太清觀道士湯太希於名山斫燒香供養此

段是睿宗手勅有云恐百姓之不寧慮八方之未
泰式陳香薦用表深衷又云朕躬男女六姻永保
如山之壽國朝官寮萬姓長符擊壤之歌方是時
韋氏反逆中宗被弑公主駙馬並遭誅戮男女六
姻之禍亦云慘矣藉茲香薦以冀懺除且惓惓及
于官寮百姓詞旨悱惻較前此之貢諛飾美者異
矣云斫燒香者當是于名山斫取香木爲供養猶
今人用速柅柏檀之類也碑書千仞作千刃通用
字不作栗則从篆也此下曰景雲二年八月蒲州
丹崖觀上坐呂皓仙奉勅往東岳及萊州東海投

金不夫續卷五十三
龍并道次靈跡修功德末云陸大鵬等奉都督齊
國公崔處分令此起居呂尊師呂皓仙前條稱蒲
州丹崖觀監齋此則稱爲蒲州丹崖觀上坐殆道
職亦有超擢也此次不獨爲東岳凡道次經過靈
跡皆作功德也都督齊國公崖不署其名新唐書
崔日用傳中宗時日用拜兵部侍郎兼修文館學
士帝崩韋后專制畏禍及更因僧普潤道士王暕
私謁臨淄王以自託韋氏平以功授黃門侍郎參
知機務封齊國公坐與薛稷相忿競罷政事爲婺
州長史歷揚汴兗三州刺史碑稱齊國公與傳合

而云都督者卽兗州刺史也日用前以僧道之力
得私謁以自託此時失政出守思更假道士之力
以求內召窺見呂皓仙屢奉勅使因遣官起居以
申結納之意則以崔爲日用固無可疑者矣此下
曰開元八年勅使于太山投龍合練寵以紫綵送
以紺錢都督韋君式經構葺因太山之木用近土
之人以七月廿日畢功益紀葺建之事投龍而加
以合練及紫綵紺錢皆前條所未有此下曰開元
十九年觀主張遊霧建立真君修齋三日夜末有
專當官銜名而不云奉勅此下曰開元廿年勅內

侍省內謁者監胡勣等又有專知官銜名而不書齋醮之事百官志內謁者監十人正六品下胡勣卽此官也此下曰大歷七年勣修齋醮投告瑤池而後有中使判官府丞小使內供奉道士翰林供奉道士山人弟子大叔行官皆前條所未備者又有同勾當官專知齋醮檢校官等銜名此下曰大歷八年奉勅行道七日夜瑤池投告下云造碑口六所則前條所無所勅中使等銜名與上年同後有專知官銜名此下曰淄州刺史王圓等大歷十四年登泰嶽憩王母池樂瓌題記此下是建中元

年鴻臚少卿口偃等祭岳題名此下是貞元十四年正月十二月兩度立春任要等祭岳題記及詩同作者韋洪唐書禮樂志五岳四鎮歲一祭各以五郊迎氣日祭之東岳岱山于兗州此立春日所以有祭岳之舉然此是歲行常典而留題刻石者僅見于此任要亦賢刺史矣此下是馬友鹿陪麻先生祭岳詩麻先生者卽青元觀主麻慈力也此下是公孫杲贈諸法師詩此下是叅軍岳令觀主山人等雜題名而岱寺主僧良素亦與焉自馬友鹿以下皆無年號並附于後總計兩碑中所載八

帝一后凡一百三十餘年前後齋醮投告之儀備
詳于此此等正史禮志之所不書稗官傳記之所
未及而遺文軼事亦足以裨史家之考證予故亟
爲序錄而詳說之其任要等所作詩唐音統籤所
未採

金石萃編卷五十四

賜進士出身

誥授光祿大夫刑部右侍郎加七級王昶撰

唐十四

六祖墜腰石題字

石高廣均一尺六寸五分
分題五字隸書餘正書

六祖墜腰石

龍朔元年

口黑齋居士蔣口勒石

塊石繩穿祖跡留曹溪血口此中收應口一片東禪

月口口口口四百州口口口

許洛仁碑

許洛仁碑

碑連額高一丈一尺三寸廣四尺五寸三分三十九
行行七十七字下半截磨滅正書額題大唐故□□
大將軍代州都督許公之碑十
六字篆書陽文在醴泉縣昭陵

唐故左監門將軍冠軍大將軍使持節□□代忻□蔚

四州□□□代州刺史土柱國許公□□并序

□□□□□□□□□□

蓋聞在天成象辰緯昭其度在地成形山岳閉其寶氣

氤感會孕□英□□□□神□周下闕□□耿賈□洪烈

爰披荆棘遂偶會昌望□為隣庶可揚摧公諱洛仁字

濟博陵安喜人也始自潁川□□□下闕列於東魯春秋

□恩錫珪顯於西京□戚豈惟叔重博物立言不朽固

亦子將清鑒月旦稱工年祀綿邈□□□武下闕□□□

□□照清曲□慶清風獨開心鏡即安樂土權居晉陽

祖彪齊儀同三司善元郡守武川鎮將襲爵寧□縣公

□□□□□□□□下闕□□□□□□□□□□

史江夏縣開國公學窮訓詁智周微忽言多去伐動必

師古建旆杖節恩洽去思開國承家義光公□公□□

□□下闕□□□□□□□□□□□□□□□□□□

見之雅相推挹歎曰此兒即公侯子孫必復其始年甫

弱冠氣蓋關河節慕原當志凌□□□長□□□_下

□□□□地之深□□有□天之□□迹間巷潛結

英雄載懷圯上之書寧羞跨下之辱炎靈標季綱密秋

荼前代衣□並□宿衛□□□□□□_下□□□

□□□高祖膺□□之運掃焚燎之苦_下太宗

挺廼聖之姿救昏墊之疾援旗異野杖號參墟

文皇昔在龍潛□□英傑_下都尉□□□士馬之□□

甲兵之富俱迷天命莫悟真主_下文皇引公等數

人密圖討擊二凶授首三軍告慶昔□□兵誅_下之

□□實冠終古□□□大夫_下文皇引公於內營

為領兵墜主授之禁旅委以兵機雖滕公之誠著奉車

典□之勤宣繞□□之□□□_下□□□繁□

□□□□公或□□成□或掉鞅致師取汾州□柏

壁破宋老生軍擊□州□陳皆親領選士屢□就敵仍

治平京□□□□□□□_下□□□□□

□□□衛車騎侯君集段□喬軌□莫府功臣悉在部

□薛仁□安假大名僭竊隴右□承竇融之機翻□□

元之□□□□□□□_下□□□□公宏龍韜豹

變之□□鷹揚□□之姿火烈振其英武泉涌符其智

略勳高諸將賞懋恒序王充跨據伊瀍盜乘輿之器服

寶德并石趙魏□□□之□□□□□□□□□□
□□□□公內□□□外捍牧圉洛汭邙山風馳電擊
城臯□武霧卷冰銷雖□睿策神謀出於九天之上而
摧堅陵險寔惟三令之威及飲至□勲□□□□□
□□_下□□□□□□□□□之重責以綏撫之□公以羈
勒之勤屢移寒暑推解之惠有背心靈脊戀□鴻恩固
辭朝寵載感□天聰遂停嚴會既而□□□□□_下□
□□□□□公□去官于時武德之九年也其年授大
明府別將尋轉本府統軍貞觀二年除右衛原城府統
軍以屠龍之伎處割鷄之□小道既□□□方□□年

授右武衛_下□瓜牙奉勅□□□□□元武

門宿衛供奉九年加雲麾將軍行右武衛中郎將十八
年行左監門中郎將兼峻□章授上護軍公翊衛□陳
□□_下□秋之□畫地□□若夫紫宸清肅□門
有闕□□皇居嚴闕洞戶增深金鋪激日銅鱗□夜
爰命腹心管其榮籥十八年除□監門將軍□□_下
之□□□方其□□□陽居上將之列纔可匹此儀形
從尹之望旣隆順帝之情逾□朝夕□侍駟馳密勿
太宗嘗從容謂公曰我□□□□_下□□疇□□
□於□卿□□別與朕相見欲□□論□□之事昔者



王業權輿帝圖莫期闕太宗經綸天下曾涉戎行

險阻艱難備嘗之矣公於武闕一匹闕

目號曰洛仁馭及天下太闕思其驂服又感闕仁誠節

命刻石圖像闕於闕下闕

一匹闕聖情喜悅乃親乘御顧謂羣臣曰此人家中

恒出口馬闕下闕文

皇嘗於琵琶中度曲付聲以示羣下上因顧問曰諸

人有識此曲者乎羣臣離席將對而未闕所說公闕前

曰此闕下闕此闕下闕

州即公之本邑公自以莫府舊顧昉隆重乃

獻食上壽并進女樂廼誠所感親為舉觴因問公闕

人之闕慰勞賜物是日賚公絹一百匹令闕鄉親十

日聚宴闕舉君觴事匪曲闕過家闕家闕

之闕以公事闕之闕

之重乃召公以雲麾將軍闕叅朔望祿賜同京官

防閣三分減一闕嗣文追旌以伐闕寇闕

下闕下闕下闕下闕

下闕下闕下闕下闕

下闕下闕下闕下闕

下闕下闕下闕下闕

□□□□□□□□組而狎池臺或指困濟乏或置驛招
 士趙瑟秦箏將雛集鳳韓歌楚袂飛塵留客方謂□□
 延年□□□□□□□□_下之□□□□從□□□以□朔二
 年四月十日□□□□□□□□私第春秋八十有五□□
 皇帝歎歲月之居諸聽鼓鼙而惻愴贈贈之儀有加
 常典乃下_詔曰故□□大□□許洛仁□□□
 □□□□□□□□□□□□□□□□於□□□□□
 □□□□□□□□既晏寵命逾隆方肆優閑奄傷淪逝宜
 加哀錫式旌泉壤可贈使持節都督代忻□蔚四州諸
 軍事代州刺史□□□□□□□□□□陪□□□□昭陵賜

□□二百段零事所須□宜官給□□□□□一人為
 其檢校并度三人出家以追冥福謚曰勇公禮也即以
 其年十一月十七日葬於□□□□陵□□□□□□
 □□□□□□□□□□□□□□鄙其糟粕深明□□
 □□□然英□□□武毅□□□其秘訣早符白水之
 祥妙辯黃龍之運□□□太宗文皇帝上廻乾軸下紉
 坤維□一德而□黎□□三餘而□□□□□□□_下
 □□□□公□□□□□□□□□□六□□其威聲兩河
 宣其智力金鼓之下氣警萬夫玉帳之前算居九變取
 □之妙雲驚鼓末擊虫之□電駭□□以百□□□之

□□□□□□□□之□□□□□□□□□□□□□□□□□
 □□□□□□□□□□□□□□□□□□□□□□□□□□□□
 而子房鳳戩莫遂赤松之遊張至篤□俄車白駒之歎
 朱棺元甲永侍茂陵之□□□□□□□□□□□□□□□□
 性為至德之首居要道之極既峻□連之墓且開京兆
 之阡以為東觀紀□□簡□□方□□□□□□□□□□□□
 □□□□□□□□石□□□□□□□□□□□□□□□□□□□
 華陽應錄潁川祚土昭彰八代烏弈千古承此丕基不
 斯多祐功顯官族□□書□景福元感降生□□□□□□□□

□□□□□□□□□□□□□□□□□□□□□□□□□□□□
 □□□□□□□□□□□□□□□□□□□□□□□□□□□□
 亦弊衣裘駢馳原孟藉甚公侯於惟元鑒照隣先覺壯
 志紛紜奇材卓犖預□□先□□□□□□□□□□□□□□□□
 □□□□□□□□□□□□□□□□□□□□□□□□□□□□
 □□□□□□□□□□縱鞭艱同授馬橫圖禁闈紫極兵欄
 表忠書令拜將升壇或清玉軌□□帝難□□□肅武
 □桓桓山□□□□□□□□□□□□□□□□□□□□□□□□
 □□□□□□□□□□□□□□□□□□□□□□□□□□□□
 羅雲霞獨遠絲竹相和逸逸朝請從容薜蘿壽錫難老



功被登歌東川闕口西階啓藏口厚賜口勳高口口口

口口口下闕口口口下闕口口口口口口口口口口口口

洛仁附見許世緒傳末數語碑載甚詳但半泐不可

讀正書極似隋賀若誼碑石墨鐫華口口口口口口口口

按碑缺其下半存者約一千七百餘字兩唐書俱

附見其見世緒傳極簡略但云許世緒并州人弟

洛仁亦從起晉陽錄功至冠軍大將軍行左監門

衣將軍永徽初卒贈代州都督謚曰勇陪葬昭陵今

口口以碑所存字攷之公諱洛仁字濟博陵安喜人也

口口唐書地理志定州博陵郡屬河北道安喜其屬邑

也與史傳作并州人者異碑敘其先世推原春秋

兩漢無論已至述其近代云祖彪齊儀同三司善

元郡守武川鎮將襲爵寧口縣公下闕盩都督口州

刺史江夏縣開國公此必是敘其父事又祖彪以

上必有敘其曾祖事碑俱泐矣許彪北齊書無傳

不能詳攷碑此下是敘洛仁本事有云前代衣口

並口宿衛是在隋時事高祖膺口口之運掃炎燎

之苦太宗挺迺聖之姿救昏墊之疾援旗異野杖

號參墟又云文皇引公等數人密圖討擊二凶授

首三軍告慶又云文皇引公于內營為領兵墜主

授之禁旅委以兵機此皆初起晉陽及誅建成元
吉事也又云取汾州口柏壁破宋老生軍擊口州
取臨汾及擒斬宋老生皆開皇十三年八月事柏
壁之戰是武德三年擊敗宋金剛事擊口州當是
擊蒲州亦三年事又云薛仁口妄假大名僭竊隴
右此是武德元年討薛舉及其子仁杲事又云王
充跨據伊瀍寶德并吞趙魏王充卽王世充寶德
卽竇建德對王充亦去建字此與等慈寺大唐紀
功碑同例皆武德三年事此上所敘戰功與本紀
先後多參差又云公口去官于時武德之九年上

文缺泐不知所去何官也下云其後授大明府別
將等轉本府統軍貞觀二年除右衛原城府統軍

奉勅

缺六字

元武門宿衛供奉九年加雲麾將軍行

右武衛中郎將十八年行左監門中郎將授上護
軍又十八年除口監門將軍蓋由中郎將除將軍
同在十八年而紀年複出也又云聖旨自謂其目
曰洛仁馱此指進馬一匹事馱本馱字作馱者宋
明帝所改也刻石圖像乃畫馬而刻石也公又於
萬年宮進馬一匹此當是高宗永徽五年事是年
始改九成宮爲萬年宮也其時洛仁或從行而進

馬然萬年宮銘碑陰從官題名無洛仁姓名又云
文皇嘗於琵琶中度曲村聲以示羣下上因顧問
曰諸臣有識此曲者乎羣臣離席將對而未口所
說公口前口曰云云唐書禮樂志五絃如琵琶而
小北國所出舊以木撥彈樂工裴神符初以手彈
太宗悅甚後人習爲搗琵琶又舊唐書音樂志杜
淹曰前代興亡實由于樂陳將亡也爲玉樹後庭
花齊將亡也爲伴侶曲行路聞之莫不悲泣所謂
亡國之音也太宗曰不然音聲能感人自然之道
也歡者聞之則悅憂者聽之則悲今玉樹伴侶之

曲其聲具存朕當爲公奏之知公必不悲矣又唐
音統籤有太宗詠琵琶詩据此則太宗善度曲而
喜琵琶可爲此碑之一證也碑又云乃召公以雲
麾將軍口叅朔望祿賜同京官防閣三分減一此
敘乞骸骨之事又云以口朔二年四月十_{缺六私}
第春秋八十有五蓋以龍朔二年薨傳云永徽初
卒者誤也又云贈使持節都督代忻口蔚四州諸
軍事代州刺史陪葬昭陵賜口口二百段喪事所
須並宜官給_{缺五}一人爲其檢校并度二人出家
以追冥福謚曰勇公禮也卽以其年十一月十七

日葬於昭陵此其飾終之典也陪葬者皆有正副
二使監護喪事此則云一人檢校又度三人出家
尤他碑所無者碑中所紀洛仁事蹟可見者大略
如此碑書領兵墜主當是隊主莫府當是幕府城
臯當是成臯哀錫當是褒錫皆借用字

杜君綽碑

碑缺下載連額存九尺六寸廣四尺七分三十九
行每行字數不可攷正書篆額在醴泉縣昭陵

大唐故左戎衛大將軍兼太子左典戎衛率贈荊州都
督上柱國懷寧縣開國襄公杜公碑
殷王府□□□□□□□□□□□□□□□□
文館高正臣書

上

□□□□□□□□□□□□□□□□□□□□□□□□

關

□□□□□□□□□□□□□□□□□□□□□□□□

下

□□□□□□□□□□□□□□□□□□□□□□□□

關

歌而闡化祖□北齊舉秀才授□□功曹□□□□

下

□□□□□□□□□□□□□□□□□□□□□□□□

關

軍事汝州刺史納靈秀起□□□□□□□□□□□□

下

□□□□□□□□□□□□□□□□□□□□□□□□

關

仁□□□□□□□□□□□□□□□□□□□□□□□□

下

關折鍵之材踰羣拔□落鴈吟猿之技槩俗標時□夫

旬

□□□□□□□□□□□□□□□□□□□□□□□□

寧之始闕都投義闕

鳳邱于時國步艱方隅未一闕已摧末金於夏

縣雖運舞縱以神而闕資闕公闕

闕御輦矢及闕宸闈闕

人闕

闕公闕

闕之闕冊

俟之闕年授忠武將軍行左監

門中郎將加護軍闕衛綰忠醇踐中郎之職韓闕達

護軍之闕漢魏是闕

闕詔於元武北門留守賜綵一百段

泊闕變輿旋闕賚物如前迨乎從幸靈武闕賜馬兩

匹闕綵五闕詔公居守宮闕之重帑藏之寄丞承闕

天盼彌効忠肅廿三年正除右領軍將軍加上護軍檢

校左武侯將軍闕屯營兵知闕屯羽林於中闕謨

篤闕慎稱乎損益統彼兵權而已哉永徽之初兼檢

校左武衛將軍又檢校右武侯大將軍兼知右箱諸門

兵馬隊使許仲康闕忠勇乃儕其闕我

彼亦多愧河輦之地是闕舊京近控三州遙分九谷測

圭定鼎宅中觀奧華闕闕雲雕宮納景眷言監守式俟

器用口口體局闕口口照登口功宣代口當五營之
 劇務總七萃之機謀時歷二朝年將四紀永言勲舊情
 義兼常少選口口俄從愷化口口驚悼口口口口茂
 闕軍事荊州刺史餘如故仍贈絹口四百段口粟四百
 石陪葬于天昭陵賜東園秘器凶事葬事所須並令
 官給鼓吹儀口送至墓所往還仍令司闕一百匹粵以
 三年歲次癸亥二月乙酉朔十日壬寅遷窆于
 陵東南一口口奉常口謚曰襄公闕智燭機初神深慮
 表在物奚忤見烈火而猶安口口口口墜曾臺而口口
 口其趨處雄毅絕眾闕翰襲英緹于俊路揚茂軌於清

朝鸞闕增巖龍口口秘口私於己公平之道闕上柱國
 口基等並光凌謝玉移嗣韋珠充窮之酷既深苦慕之
 容彌切泣清儀之永闕
 上須口矯矯口標口令中山悄悄攸資口口於鑠顯考
 立德無競闕節氣口奇口依仁踐孝服義基忠口顏允
 德口口循躬往屬道口闕口迴口天顧寄重神京肅
 肅口款昭昭迺誠萬化無期九泉俄口弔鶴闕
 昔川無熱字世系流甘口百口日建
 萬寶哲刻字
 按此碑殘缺存者雖及千字而可讀成文者不及

其半其姓名某甫里居俱泐不存惟文中詔詞有
杜君綽姓名凡兩見知其姓杜氏名君綽也兩唐
書俱無傳宰相世系表杜氏有京兆襄陽洹水濮
陽四派不載君綽名不知其出自何系也碑無撰
人姓名惟一行云殷王府下文館高正臣書兩史
亦無傳惟宰相世系表有正臣官襄州刺史殆卽
其人後卷上元三年明徵君碑御製文高正臣奉
勅書結銜云朝議郎行左金吾衛長史侍相王書
而此有殷王府字文館字彼此不同惜此碑不見
其全也張懷瓘書斷云正臣廣平人官至衛尉少

卿習右軍法元宗甚愛其書自任潤州湖州筋骨
漸備任申邵等州體法又變据此又可得其歷官
之詳也碑敘先世有曰祖北齊舉秀才授缺三字
功曹皇朝拜使持節汝州諸軍事汝州刺史下
自祖以上必是敘其曾祖事皇朝以上必是敘其
父事此下云弁歲忠信之甲冑儒墨之域
此卽敘君綽本事弁歲猶言少歲也曰義寧之始
都投義此敘隋末事曰鳳邸于時國步多
艱方隅未一此敘太宗晉陽事鳳邸指太宗也
曰年授忠武將軍行左監門中郎將加護軍

衛此似貞觀初年事曰詔於元武北門留守賜綵
 一百段洎變輿旋闕賚物如前此似指貞觀十九
 年伐高麗事曰迨乎從幸靈武賜馬兩匹口綵五
 闕下詔公居守宮闕之重帑藏之寄亟承天盼彌効
 忠肅此指二十年七月如靈州之事似乎初從幸
 繼而奉詔居守也曰廿三年正除右領軍將軍加
 上護軍檢校左武侯將軍永徽之初兼檢校左武
 衛將軍又檢校右武侯大將軍兼知右箱諸門兵
 馬隊使曰加上柱國及天驕口巡以公留守稱旨
 賜黃金一百兩絹一百五十疋似指顯慶五年如

洛陽宮事曰從幸許州勅檢校左衛將軍是永徽
 二年十一月事曰太子左衛率詔拜口領軍龍朔
 二年冊拜左戎衛大將軍兼太子左典戎衛率唐
 書百官志龍朔二年改太子左右衛率府曰左右
 典戎衛蓋以新改之官冊拜也曰春秋六十有二
 以龍朔口口口廿五口口朝薨于口廡年月已
 泐蓋早朝時薨于朝堂之廡也曰詔贈缺軍事荆
 州刺史贈絹口四百段口粟四百石陪葬昭陵三
 年歲次癸亥二月乙酉朔十日壬寅遷窆于陵
 東南謚曰襄公薨于龍朔二年葬于三年二月以

乙酉朔推之壬寅爲十八日也曰上柱國口基等
口基是君綽之子惜缺其名上一字未行但有自
建二字又一行曰萬寶哲刻字建碑年月全泐大
抵卽在三年而刻字姓名獨全何其幸也碑之可
見者大略如是口廿正口口碑篆字口無年月日

道因法師碑

碑高九尺四寸五分廣四尺一寸三分三十四行行
七十三字額題故大德因法師碑正書在西安府學

大唐故翻經大德益州多寶寺道因法師碑文并序

中臺司藩大夫隴西李儼字仲思製文

奉義郎行蘭臺郎渤海縣開國男騎都尉歐陽通書

大哉乾元播物垂象肇有書契文籍生焉雖十翼精微
陰陽之化不測九流沉奧仁義之塗斯闡而勞生蠢蠢
豈厭塵門閭海茫茫恒漚苦浪亦有寶經浮說錦籍寓
詞駕鳳升雲駮龍棲月跡均轉縷空溺志於邪山事比
繫繩詎知方於覺路孰若訓昭金口道秘瓊箱靜痛毒
於三漏拯橫流於五濁是生是滅發蓮花之音非色非
空被栴檀之蔭暨乎鶴林稅軼涅槃之岸先登鳥筆記
言摠持之苑斯闢結集之侶揚其實諦傳授之賓宏其
妙理然則紹宣神典幽贊靈宗跨生肇以遐騫追安什
而曾驚可以聲融繡石采絢雕圖則於我法師而見之

矣法師諱道因俗姓侯氏濮陽人也自繞樞凝社紀雲
而錫麈貫昂揭祥奠川而分緒司徒以威容之盛垂範
漢朝侍中以才晤之奇飛芳晉膝衣冠繼及代有人焉
祖闕齊冀州長史父瑒隨栢仁縣令竝琢磨道德砥錫
文藝或題輿展驥贊務於千里或亨蠡製錦馳聲乎一
同法師稟祐居醇含章縱哲覃訏之歲粹采多奇髻鬣
之辰殊姿獨茂孝愛之節慈順之風率志斯在因心以
極季甫七歲丁于內艱嗑粒絕漿殆乎滅性成人之德
見稱州里免喪之後乃伐宏誓而以風樹不停浮生何
恃思去髮膚之愛將酬罔極之恩便詣靈巖道場從師

習誦而識韻恬爽聰晤絕羣曾不浹旬誦涅槃二裘舉
衆嗟駭以爲神童逮乎初卅方蒙落髮於是砥行飭躬
架德緝道篋虵能翦心猿久制迦流增智望并加勤在
疑必請見義思益尋講涅槃十地洞盡幽微宿齒名流
咸所歎異及受具戒彌復精苦若浮囊之貞全譬圓珠
之朗潔始聽律義遍訖便講辯析文理綜核指歸十誦
之端五篇之蹟寫瓶均美傳燈在照又於彭城嵩論師
所聽攝大乘嵩公懿德元猷蘭薰月暎門徒學侶負貫
鼻集講室談筵爲之躡隘遂依科戒而爲節文季少沙
門且令習律曉四分者方許入聽法師夏臘雖幼業行

金石錄卷五十四
攸高獨於衆中迴見推挹每敷攝論卽令覆講而披演
詳悉詞韻清暢諸方翹俊靡弗歸仰於是遍窺釋典咸
通密藏五乘之說四印之宗照盡幾初言窮慮始每摳
衣講席隱几雕堂舉以玉柄敷其金膝渙乎冰釋頤然
理順延惠風而不倦同彼清流磨來響而無疲類夫虛
谷摛紳之客慕義波騰緇黃之侶承規景赴法師志求
冥寂深厭躡滓乃負裘褰裳銷聲太嶽寢谿扃岫飲露
餐霞樹偃禪枝泉開定水凡經四載將詣洛中屬昏季
陵夷法網巖峻僧無徒侶弗許遊涉於是杖錫出山子
焉孤邁恐罹刑憲靜念觀音少選之間有僧欵至皓然

白首請與俱行迨至銅街暨於金地俯仰之際莫知所
在咸謂善逝之力有感斯見非夫確至曷以臻乎旣而
黃露興祆丹風起孽中原蕩覆具禍以蓋法師乘杯西
邁避地三蜀居於成都多寶之寺而靈關之右是曰隩
區遠接荆舒近通邛犍邑居隱軫人物躡湊宏才巨彥
碩德高僧咸挹芳猷歸心接足及金符啓 聖寶麤
乘時運屬和平人多好事導靈流於已絕闢妙門之重
鑿法師以精博之敏爲道俗所遵每設講筵畢先招迂
常講維摩攝論聽者千人時有寶暹法師東海人也植
藝該洽尤善大乘昔在隨朝英塵久播學徒來請接武

磨肩暹公傲爾其間仰之彌峻每至法師論義肅然改
容沉吟久之方用酬遣法師抗音馳辯雷驚波注盡妙
窮微藏牙折角益州摠管鄧國公竇璠行臺左僕射贊
國公竇軌長史申國公高士廉范陽公盧承慶及前後
首僚并西南嶽牧並國華朝秀重望崇班共籍聲芳俱
申虔仰由是梁嶠之地庸濮之毗飲德餐仁雲奔雨集
法師隨緣誨誘虛往實歸昔曇翼高奇教闡沉犀之壤
法和通敏道著蹲鴟之域協時揆事抑亦是同考業疇
聲被則非衰而以久居都會情異俶真養中晦跡可求
天解復於彭門山寺習道安居此寺往經廢毀院宇凋

弊法師慨然構懷專事營輯若乃危巒迢遞俯瞰龍隄
絕磴透迤斜臨鴈水近對青城之巘迤瞻赤里之街雲
樹叅差星橋縈映於是分巖列棟架壑疏基窈窕陵空
併個罩景松吟竹嘯共寶鐸以諧聲月上霞舒與琬題
而並色仙花祕草冬夏開榮擾獸馴禽晨昏度響諒息
心之勝境毓道之淨場乎而以九部微言三界式仰緬
惟法口將翳龍宮揮兎豪而匪因籀魚網而終滅口口
鑄勒口口永昭弗朽遂於寺北巖上刻石書經窮多羅
之祕表盡毗尼之妙義縱洪瀾下注巨火上焚俾此靈
文永傳遐劫豈直迷生之類覩之而發心後學之徒詳

之而悟道既而清猷遠暢峻業遐昭遂簡宸衷乃

紆天紱追赴京邑止大慈恩寺與元奘法師證釋

梵本奘法師道軼通賢德隣將聖謁遊天竺集梵文而

爰止旋謁皇京奉綸言而再譯以法師夙望

特所欽重瑣義片詞咸取刊證斯文弗墜我有其緣慧

日寺主楷法師者聰爽溫瞻聲藹鴻都乃首建法筵請

開奧義帝城緇俗具來諮稟欣焉相顧得所未聞

諸寺英翹懣然祇服咸敷師子之坐用佇頻伽之音法

師振以麈詞宣乎幽偈同炙輶而逾暢譬連環而靡絕

者季粹德曠士通儒粉帶稽疑雲消霧蕩伏膺請益于

嗟來暮惟法師姿韻端凝履識清敏粹圖內蘊溫采外

融運柔嘉以成性體齋邀而行己峻節孤上夷險同貫

冲懷不撓是非齊躅加復研幾史籍尤好老莊咀其菁

華含其腴潤包四始於風律綜五聲於文緒宿植勝因

恬榮藐欲善來佛子落采菴園開意花於福庭濯元波

於妙境而貞苦之操絕衆超倫聰亮之姿踰今邁昔信

法徒之冠冕釋氏之棟梁乎凡講涅槃華嚴大品維摩

法華楞伽等經十地地持毗曇智度攝論對法佛地等

論及四分等律其攝論維摩仍出章疏既而能事畢矣

宏濟多矣脫屣於塵境棲神於淨域春秋七十有二以

顯慶三年三月十一日終於長安慧日之寺梵宇藏良
真門喪善悲纏素侶慟結緇徒卽以四季正月旋乎益
部二月八日窆於彭門光化寺石經之側道俗門人星
流波委銜哀追送衆有數千巖谷爲之傳響風雲於是
變色慧日寺徒衆竝蠲邪廸妙綜理探微保素真源歸
塵正道自法師戾止咸共遵崇追思靡及情深軫慕弟
子元凝等稟訓餐風斯稱上足而以慈燈罷照崇山無
仰循堂室而濡涕對几帟而流慟敬於此寺刊金撰德
氣序雖遷音塵方煽亦猶道林英範託繡礎以長存慧
遠徽猷寄雕碑而不朽其詞曰

緬哉佛性廓矣塵門功昭曠劫化拯重昏冲儀已謝妙
道斯存匪伊開士孰暢其言於顯法師誕靈傑起如松
之秀如巖之峙穆穆風規堂堂容止行窮隱括識洞名
理爰初紐錦早厭樊籠言從落飾乃沐麝風將超八難
卽晤三空貞圖可仰峻範彌融鹿野微詞猴江粹典源
流畢究奧隅咸踐法鏡攸懸信花彌闡振嶽符論奔濤
喻辯昔在昏虐時逢禍亂東去戢道西遊違難天啓聖
期光華在旦翼教嶠益騰聲巴漢爰雕淨境于彼曾岑
分欄架壑聳塔依林搜經緝義篆石珮金芥城斯盡勝
跡無侵載奉 王言來遊 帝宅慧義資演真宗

佇譯紫庭之彥丹臺之客竝企清儀俱餐妙蹟淪羲口
口口口口光遽嗟分岸永泣摧梁龕留舊影室泛殘香
書芬紀藹地久天長

龍朔三年歲次癸亥十月辛巳朔十日庚寅建

華原縣常長壽范素鑄

唐道因法師碑中臺司藩大夫李儼撰蘭臺郎騎都

尉歐陽通書通率更令詢之子

東里續集

道因與元奘同譯經者見高僧傳碑文亦宏麗饒其

家言然去簡栖頭陀不啻一小劫耳

龔州山人四部稿

古人晤悟二字多通用此碑才晤聰晤即晤三空皆

是悟字而王右軍蘭亭序晤言一室之內又以晤為

悟陸雲逸民賦明發晤歌亦以晤為悟

金石文字記

蘭臺父子齊名號大小歐陽然率更世傳數碑而蘭

臺止存一道因碑率更楷法源出古隸居唐楷第一

而蘭臺早孤購求父書不惜重貲力學不倦作書每

用批法蓋學其父也

庚子鎮夏記

右多寶寺道因法師碑唐百官志有品有階有爵有

勳以大夫入銜者惟左諫議大夫諫議大夫御史臺

大夫而已若文官散階自光祿大夫至朝散大夫凡

十一階而無司藩大夫自朝議郎至將仕郎凡十六

階有奉議宣義而無奉義龍朔二年改尚書省曰中
臺自尚書令而下以六尚書爲屬未嘗有司藩也或
者在宗正寺之屬然改曰司宗而非司藩也改秘書
省曰蘭臺秘書郎曰蘭臺郎其曰行者以奉義之下
連用郎字恐階與職不辨也歐陽公云唐之盛時職
有常守位有常員其爲法則精而密其施于事則簡
而易行至于交侵紛亂者由其時君狗一切之苟且
故其官益冗名類繁多莫能徧舉卽此碑司藩奉義
在當時爲顯著之名至于今不可考究則官制之蔽
槩可見已縣開國男從五品爵也而勳級騎都尉亦

從五品奉義或卽奉議與秘書郎皆從六品勳爵左
階品上二等者或以賢能或以功績轉而上之也當
時雖從五品皆有勳爵鼓勵之意寓焉今則貴賤懸
殊五等之列無幾人矣

金石
後錄

此碑題額上書三菩薩名字與碑文大小略同審之

亦通筆也前人並未錄過

關中金
石記

右道因法師碑其云中臺司藩大夫者通鑑龍朔二
年二月改尚書省爲中臺胡三省注謂二十四司郎
中皆改爲大夫主客爲司蕃杜岐公通典所載同惟
司蕃作司藩以是碑證之則通典爲正唐書百官志

武德三年改司藩郎曰主客郎中龍朔二年改禮部
曰司禮祠部曰司禋膳部曰司膳獨不及主客之為
司藩蓋轉寫漏脫爾儼書郡望書字而通獨否未詳
其故蘭臺郎即秘書郎亦龍朔所改也碑有其禍以
蓋語今本毛詩作燼攷說文無燼字火餘之燼當作
夷方言蓋餘也自關而西秦晉之間炊薪不盡曰蓋
則蓋夷本一字馬融長笛賦蓋滯抗絕李善注蓋與
燼同陸元朗詩釋文亦作蓋蓋唐初諸儒傳授之本
如此釋文雖云或作燼然夷已從火不應更著火旁
疑流俗所改故陸氏不從之也竇軌傳封贊皇縣公

宰相世系表書鄼公此傳贊國公蓋由贊皇縣公進
國公而傳失書耳軌父恭仕周封鄼國公故軌亦承
父封鄼省邑旁作贊古字通用也

潛研堂金石文跋尾

按此碑額上刻釋迦牟尼觀自在大勢至三佛像
俱題字撰文者李儼兩唐書無傳惟法苑珠林卷
首有李儼序是總章元年三月作與此碑相距五
年故結銜作朝散大夫蘭臺侍郎與此異也碑曰
製文與上官靈芝之製王居士塼塔銘同例書者
歐陽通兩唐書俱附其父詢傳所敘通事始自儀
鳳年此碑立於龍朔三年所題銜傳俱從略其爵

曰渤海縣開國男乃是龔父封也碑云法師諱道
因俗姓侯氏司徒以威容之盛垂範漢朝侍中以
才晤之奇飛芳晉牒司徒謂後漢侯霸矜嚴有威
容光武初累進大司徒侍中謂晉侯史光受學於
劉夏舉孝廉爲散騎常侍兼侍中此下敘先世祇
祖父三代祖闕齊冀州長史父瑒隋柏仁令齊隋
二書俱無傳柏仁漢晉皆作柏人東魏改曰柏仁
隋書地理志屬襄國郡也碑此下述道因之事云
年甫七歲丁于內艱乃發宏誓便詣靈巖道場從
師習誦曾不浹旬誦涅槃二帙靈巖道場在山左

今屬濟南府長清縣宋時寺中有講經律論三門
僧職觀此知在唐時經藏已備也開元釋教錄載
涅槃部共五十八卷六帙其中大般涅槃經四十
卷四帙其云不浹旬誦二帙是二十卷成誦也又
云又於彭城嵩論師所聽攝大乘釋典有大乘小
乘大乘經律論總六百三十八部而其中論九十
七部嵩公謂之論師或是聽講大乘中之論部也
又云凡經四載將詣洛中屬昏季陵夷法網巖峻
僧無徒侶弗許遊涉杖錫出山靜念觀音有僧白
首請與俱行俯仰之際莫知所在此紀觀音之靈

跡也各寺觀音皆女像惟錢塘天竺夢泉供出山
觀音是男像亦白首老人與碑所紀同也又云乘
杯西邁避地三蜀居於成都多寶之寺此下金符
啓聖寶歷乘時云云是入唐以後事曰益州總管
鄧國公竇璣行臺左僕射贊國公竇軌長史申國
公高士廉范陽公盧承慶兩唐書傳竇璣字之推
從太宗平薛仁果尋鎮益州未幾拜秘書監封鄧
國公竇軌字士則父恭仕周爲雍州牧鄧國公高
祖起兵軌迎謁從平京師封贊皇縣公赤排羌寇
漢中連戰有功復鄧國舊封武德三年遷益州道

行臺左僕射高儉

詳見前碑

貞觀元年出爲安州都督

轉益州大都督府長史盧承慶父赤松武德中封
范陽郡公卒承慶襲爵永徽初爲褚遂良所搆出
爲益州大都督府長史按此四人官益州非同時
之事碑蓋合前後而總敘之也高士廉官長史時
未封申國及封申國則已同中書門下三品碑則
敘其先爲長史而加以後封之爵也又云赴京邑
止大慈恩寺與元奘法師證釋梵本大慈恩寺建
於貞觀二十二年道因與元奘譯經當在此年之
後當時同譯諸僧尙有多人道因賴有此碑而傳

標題稱翻經大德洵沙門美號也

濟度寺尼蕭法願墓志

石方廣二尺三寸三十四行行三十四字正書在西安府學

大唐濟度寺大比丘尼墓誌銘

并序

法師諱法願俗姓蕭氏蘭陵蘭陵人梁武帝之六葉孫唐故司空宋國公之第三女也原夫微子去殷昭茂勲於抱樂文終起沛兆峻伐於收圖瓊構鬱而臨雲珠源淼而浴日延禎錫祚開鳳靡於朱方疊慶聯規纂龍符於紫蓋逮鼎遷南服胄徒東周英靈冠上國之先軒冕宅中州之半法師乘因復劫植本退生孕月仙姿稟清規於帝渚儀星寶態降淑範於台門襁褓之辰先標婉質鬢亂之歲遽挺柔情聰悟發於生知孝友基乎天縱中外姻族莫不異焉加以骨象無儔韶妍獨立鈇華不御彩絢春桃玉顏含澤光韜朝薜年將十歲頗自矜莊整飾持容端懷檢操每留神於顰悅特紆情於絃組瓊環金翠之環茵篋衾幃之飾必殫華妙取翫閨闈麗而不奢盈而不溢既而疏襟學府繹慮詞條一覽而隅隩咸該再覲而英華畢舉舉豪飛八體究軒史之奇文法兼二妙符衛姬之逸迹羣藝式甄女儀逾劭宋公特深撫異將求嘉匹載佇孫龍以光宋鯉而嚴庭垂訓

唐十四

金石錄卷五十四
三
早沐慈波鼎室承規幼明真諦飄花兒雪初陪太傅之
歡摘菜爲香遠警息慈之念爰發宏誓思證菩提懼塵
情於六禮乃翹誠於十誦承聞荐謁請離俗緣宋公
論道槐端丹青神化虔襟柰苑棟梁正法重違雅志許
以出家甫及笄年爰披法服乃於濟度伽藍別營禪次
庭標鴈塔遠葺娥臺藏寫龍宮遙嗤魯館於是空空寂
念襲慧薰心悅彼口衣俄捐綺縠甘茲蔬膳遽序臙腥
戒行與松栢齊貞慧解其冰泉等澈超焉拔類恬然宴
坐若乃弟兄辨供親屬設齋九乳流音六銖含馥瓶錫
咸萃冠蓋畢臻唯是瞻仰屏帷遙申禮謁自非至戚罕

有覲其形儀者焉加以討尋經論探窮閭域覈妬路之
微言括毗尼之邃旨至於法華般若攝論維摩晨夕披
誦兼之講說持戒弟子近數十人莫不仰味真乘競趨
丹枕傍窺淨室爭詣元扉肅肅焉濟濟焉七衆之仰曩
彌何以尚也重以深明九次閱想禪枝洞曉三空澄襟
定水厭此纏蓋忽現身疾大漸之晨謂諸親屬曰是身
無我取譬水萍是身有累同夫風葉生死循環寔均晝
夜然則淨名申誠本乎速朽能仁垂則期於早化金棺
乃示滅之機玉匣豈栖神之宅誠宜捐軀摯鳥委形嚙
獸歛衿正念奄然無言粵以龍朔三年八月廿六日捨

壽於濟度寺之別院春秋六十三姊弟永懷沉痛不忍
依承遺約乃以其季十月十七日營空於少陵原之側
儉以從事律也法師夙盟禪池資慶源而毓彩口口道
樹託華宗而降靈蘊地義於閑和苞天情於婉孌觀一
善則怡然自悅聞一惡則愆爾疚懷激仁義於談端明
色空於慮表故能薛合閭託禪門捨七珎祛八膳精苦
之行口映緇徒戒律之儀鏘銖法侶佇津梁於苦海奄
滅度於仁祠棣萼分華悲素秋之改色荆株析幹望青
枝而增感所懼塵飛海帶將迷渭涘之瑩石盡仙衣不
辨檀溪之隧重宣此義乃爲頌曰

口有殊稱法無異源爭驅意馬俱制心猿志擾情紊神
凝理存展如淑範獨趣囂門琬彩口分瑤姿月舉舍芳
槐路疏貞桂序雲吐荆臺霞霏洛渚學兼班媛詞彬蔡
女奠禽匪志口口昭仁捐華台室沐道囂津法關開捷
心衢屏塵九流遺累八定栖真忍藥分滋戒香口烈傳
燈不倦寫瓶無竭奄愴神遷空悲眼滅式鐫柔範終天
靡絕

今在西安府儒學近出土中移於學內題曰大唐濟
度寺比邨尼墓誌銘并序無書撰人姓名

雍州金石記

按漢書諸侯王功臣外戚諸表元孫之子卽爲六世

金石錄卷五十四
三
瑀爲梁武帝之元孫而其女稱六葉孫蓋從漢表之例也瑀好浮屠法嘗請于太宗欲捨家爲桑門自度不能爲乃止而其女及女孫相繼出家于濟度寺蓋

瑀之志也

潛研堂金石文跋尾

按雍州金石記但稱近出土中而不詳得碑所在碑文云營空於少陵原之側檢陝西通志山川門咸寧縣少陵原在縣南四十里東接萬年縣界西入縣界五里然則碑當出于此處矣通志祠祀門西安府不載濟度寺長安志云安業坊東南隅有濟度尼寺注云隋太師申國公李穆之別宅穆妻

元氏立爲修善僧寺其濟度尼寺本在崇德坊永徽中置宮乃徙於此其額太子少詹事殷令名所題蓋卽此寺也碑稱法師俗姓蕭氏蘭陵蘭陵人梁武帝之六葉孫唐故司空宋國公之第三女也梁書武帝紀稱武帝爲南蘭陵中都里人唐書宰相世系表蕭氏在漢時彪始徙蘭陵至望之徙杜陵其孫紹復還蘭陵至晉時整爲淮南令過江居南蘭陵武進之東城里蓋蘭陵本屬徐州部東海郡南史齊高帝紀其先本居東海蘭陵縣高祖整過江居晉陵寓居江左者皆僑置本土加以南名

金石錄卷五十四
更爲南蘭陵郡至齊末廢蘭陵郡但有蘭陵縣至
隋開皇九年并省蘭陵縣唐時但有晉陵武進二
縣而已碑稱蘭陵蘭陵者仍其舊貫而蘭陵之上
當有南字亦從省也梁武帝二世曰統三世爲統
之第三子譽是爲後梁宣帝四世爲譽之子歸是
爲後梁明帝五世爲歸之第五子瑀至法師爲瑀
女是爲武帝六世孫不言六世而云六葉避諱也
瑀之封宋國公在高祖定京城時太宗時除而又
復其司空則薨後所贈瑀有惡謚曰貞徧碑故諱
而不書也碑云微子去殷昭茂勲於抱樂文終起

浦兆峻伐於收圖宰相世系表蕭氏爲微子宋公
之弟仲衍八世孫戴公生子衍裔孫大心平南宮
長萬有功封於蕭以爲附庸子孫因以爲氏至漢
丞相鄼文終侯何二子遺則則生彪始徙蘭陵者
也文云甫及笄年爰披法服乃於濟度伽藍別營
禪次法華般若攝論維摩晨夕披誦兼之講說持
戒弟子近數十人以龍朔三年八月廿六日捨壽
於濟度寺之別院春秋六十有三姊弟永懷沈痛
以其年十月十七日營空於少陵原之側棗萼分
華悲素秋之改色荆株析幹望青枝而增感玩棗



萼之語似碑文卽姊弟輩所述且宋公不稱名尤
 足徵也法師有弟子數十人而營葬乃屬之姊弟
 則身雖出家仍非漠然於姊弟者矣師爲瑀之第
 三女則上有二姊碑有弟兄辨供之語則是有上
 兄下弟也瑀有三子銳錯鉞不知孰爲師之弟也
 辨與辦通用周禮考工記以辨民器注辨猶具也
 禪書辨供猶辦供也營空疑卽營窆之義或借空
 爲窆字又空與孔同孔與穴同義瑀之孫女爲鉞
 女亦出家濟度寺爲尼名惠源塔誌亦作神空

金石萃編卷五十四終

神空



