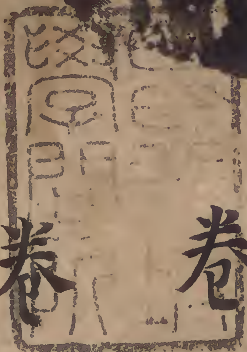


文選

李注

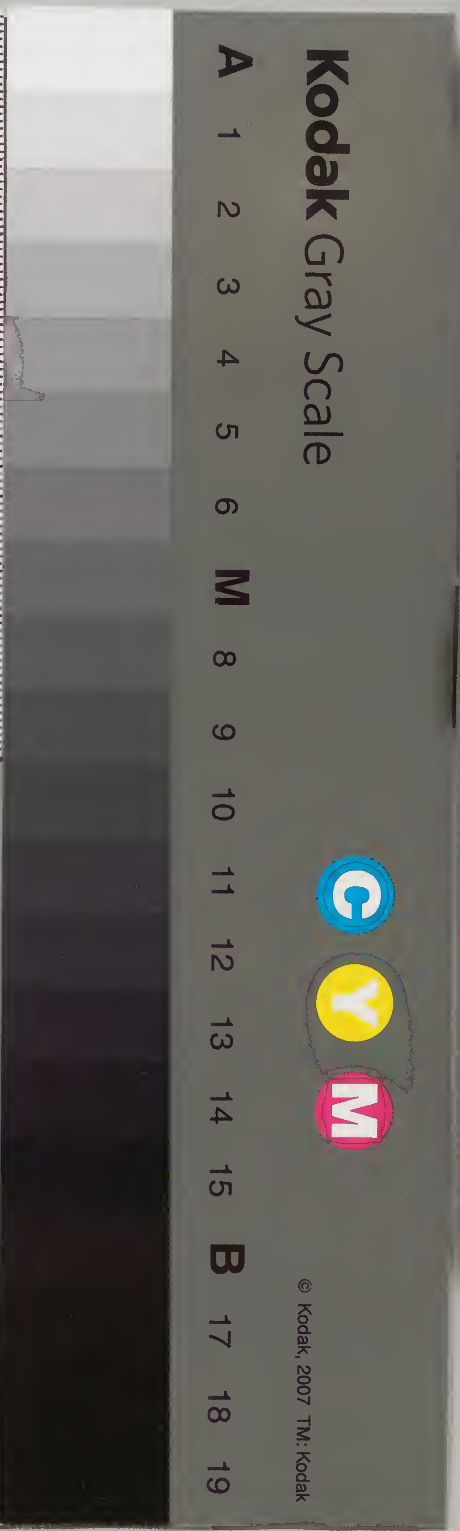
卷十一 賦十
卷十二 賦十
卷十三 賦十



漢書門類			
五	五	〇	六
二	一	〇	六
冊	架	函	號

漢書門類			
五	五	〇	六
三	六	一	〇
函	架	冊	架

內閣文庫			
番號	漢	5506	
冊數		20	(5)
函號	361	31	



綴じ部(喉部分)の文字など開きが不鮮明な箇所あり

文選卷第十一

梁昭明太子選

淺草文庫

唐文林郎守太子右內率府錄事參

軍事崇賢館直學士臣李善注上

奉政大夫同知池州路總管府事張

伯顏助率重刊

遊覽

王仲宣登樓賦一首

孫興公遊天台山賦一首并序

鮑明遠蕪城賦一首

宮殿

王文考魯靈光殿賦一首并序

何平叔景福殿賦一首

遊覽

登樓賦

盛弘之荆州記曰富陽縣城樓王仲宣登之而作賦

王仲宣

魏志曰王粲字仲宣山陽人獻帝西遷粲從至長安以西京擾亂乃之荆州依劉表後太祖辟為右丞相掾魏國建為侍中卒

登茲樓以四望兮聊暇

雅古日以銷憂

馮衍顯志賦曰伏朱

華英孫卿子曰多暇日者其出人不遠也賈逵國語注曰暇閑也暇或為假楚辭曰遷遠次而勿驅聊假日以消時

敬而寡仇

說文曰仇字之既坦李尤高安館銘曰增臺顯敬崇室靜

幽蒼頡篇曰敬高顯挾清漳之通浦兮倚曲沮之長洲

帶也山海經曰荆山漳水出焉而東南注于睢漢書地

理志曰漢中房陵東山沮水所出至郢入江睢與沮同背

墳衍之廣陸兮臨臯隰之沃流

杜預左氏傳注曰陸道也

北彌陶牧西接昭丘

爾雅曰彌終也謂終極也盛弘之荆

云是越之范蠡而終於陶爾雅曰郊外曰牧荆州圖記華

曰富陽東南七十里有楚昭王墓登樓則見所謂昭丘華

實蔽野黍稷盈疇

又春秋文耀鉤曰春致其時華實乃榮說

疇井為雖信美而非吾土兮曾何足以少留

楚辭曰雖信美

曰曾不得乎

文曰曾謂辭之好也

遭紛濁而遷逝兮漫踰紀以迄今

獨

前代亂也楚辭曰吸精粹而生紛濁孔安國尚書傳情眷

日十三年曰紀詩曰以迄于今毛萇曰迄至也

眷而懷歸兮孰憂思之可任韓詩曰眷眷懷顧毛詩曰豈

左氏傳注憑軒檻以遙望兮向北風而開襟言感北風逾

雅曰憑依也漢書曰天子自軒檻上墮銅丸帝昭曰軒檻

殿上欄軒上板也風賦曰有風颯然而至王乃披襟而當

之平原遠而極目兮蔽荆山之高岑楚辭曰目極千里傷

山在東北也爾雅曰山在東北而高曰岑路透迤而脩迥兮川既漾以而濟深透

長貌也爾雅曰迥遠也韓詩曰江之漾矣不可方思悲舊

薛君曰漾長也毛詩曰濟有深涉爾雅曰濟渡也鄉之壅隔兮涕橫墜而弗禁楚辭曰忽臨眺夫舊鄉漢中

昔尼父之在陳兮有歸歎之歎音左氏傳曰孔子卒公誄

子在陳曰歸歎歸歎鍾儀幽而楚奏兮莊烏顯而越吟左氏傳曰晉

歸歎歸歎鍾儀問曰南冠而縶者誰也有司對曰鄭人所獻楚囚

也見鍾儀問曰南冠而縶者誰也有司對曰鄭人所獻楚囚

也見鍾儀問曰南冠而縶者誰也有司對曰鄭人所獻楚囚

也見鍾儀問曰南冠而縶者誰也有司對曰鄭人所獻楚囚

也見鍾儀問曰南冠而縶者誰也有司對曰鄭人所獻楚囚

也見鍾儀問曰南冠而縶者誰也有司對曰鄭人所獻楚囚

也見鍾儀問曰南冠而縶者誰也有司對曰鄭人所獻楚囚

也見鍾儀問曰南冠而縶者誰也有司對曰鄭人所獻楚囚

也見鍾儀問曰南冠而縶者誰也有司對曰鄭人所獻楚囚

也見鍾儀問曰南冠而縶者誰也有司對曰鄭人所獻楚囚

也見鍾儀問曰南冠而縶者誰也有司對曰鄭人所獻楚囚

也見鍾儀問曰南冠而縶者誰也有司對曰鄭人所獻楚囚

也見鍾儀問曰南冠而縶者誰也有司對曰鄭人所獻楚囚

倚兮白日忽其將匿

毛詩曰德門之不可以棲遲楚辭曰

也風蕭瑟而並興兮天慘慘而無色

楚辭曰蕭瑟兮草木搖落而變衰通俗文曰暗

色曰慘慘與

獸狂顧以求羣兮鳥相鳴而舉翼

楚辭曰狂顧南行

逸曰狂猶遠也大戴禮曰夏

原野聞其無人兮征夫行而味

息原野聞無農人但有征夫而已周易曰闕其戶

以感發兮意怛怛而惛惛兮

也又曰勞心怛怛也

循堦除而降兮氣交憤於曾臆

切司馬彪上林賦注曰除樓階也杜預左氏傳注夜參半

而不寐兮悵盤桓以反側

詩曰不寐不寐易曰初九盤桓利居貞

遊天台山賦

孫興公

何法盛晉中興書曰孫綽字興公太原人也為章安令稍遷散騎常侍領著作

天台山者蓋山嶽之神秀者也

廣雅曰涉海則有方丈蓬萊登陸則有四明天台

台四明相連四明皆玄聖之所遊化靈仙之所窟宅

方石四面自然開竅

略記佛所降葛仙公山也

天其峻極之狀嘉祥之美

高維嶽峻極于天東

窮山海之環富盡入神之壯麗矣

日現瑋也

豈不以所立真奧其路幽

嶽衡山為南嶽常山為北嶽嵩

山為中嶽嵩五經之流也

豈不以所立真奧其路幽

豈不以所立真奧其路幽

豈不以所立真奧其路幽

豈不以所立真奧其路幽

豈不以所立真奧其路幽

豈不以所立真奧其路幽

豈不以所立真奧其路幽

豈不以所立真奧其路幽

豈不以所立真奧其路幽

豈不以所立真奧其路幽

豈不以所立真奧其路幽

豈不以所立真奧其路幽

迴也冥與者冥深與或倒景於重溟或匿峯於千嶺謂重溟

也山臨水而影也始經魑魅之塗卒踐無人之境杜預注曰魑

山神魅怪物莊子曰舉世罕能登陟王者莫由禋祀劉兆

注曰舉盡也楚辭曰舉世皆然將誰告故事絕於常篇名

標於奇紀廣雅曰絕滅也篇即常典也廣然圖像之興豈

虛也哉非夫遺世翫道絕粒茹芝者烏能輕舉而宅之山列

傳曰赤松子好食松實絕穀孔安國尚書傳曰米食曰粒

辭曰願輕舉而遠遊非夫遠寄冥搜篤信通神者何肯

遙想而存之言非寄情遠搜訪幽冥篤信余所以馳神

運思晝詠宵興佺仰之間若已冉升者也莊子老聃謂崔

逸仰之間冉撫四海之外也王方解纓絡求託茲嶺將也

纓絡以喻世網也說文曰嬰紉也纓與嬰通郭璞山海經注曰絡繞也不任吟想之至聊奮

藻以散懷歸田賦曰揮翰墨以奮藻故聊發於文詞以散長想之懷

太虛遼廓而無閔運自然之妙有太虛謂天也自然謂道

一也言大道運彼自然之妙一而生萬物也管子曰虛而

無形謂之道鵬鳥賦曰寥廓忽荒老子曰自然無義之言窮

然鍾會曰莫知所出故曰自然王弼曰自然無義之言窮

極之辭也又曰妙者極之微也老子曰道生一王弼曰一

數之始而物之極也謂之為妙有者欲言有不見其形則

非有故謂之妙欲言其無物由之以生則非無故謂之有

也斯乃無中之有謂之妙有也阮籍通老子論曰道曰道融而

為川瀆結而為山阜物也融猶銷也班固終南山賦曰流

澤遂而成水停嗟合嶽之所奇挺寔神明之所扶持曰廣雅

積結而為山積結而為山

出也魯靈光殿賦序曰豈
非神明依憑支持者也
天台越境故云牛宿也漢
書曰越地斗牛之分野
結猶固也南都賦曰結根
疑皆山名也劉勰周易義
曰彌廣也應配天於唐
巽齊

峻極於周詩配猶對也左
氏傳周史謂陳侯曰姜
姓之先為堯四
嶽故曰貌彼絕域幽邃
窈窕也魯靈光殿賦曰
遠也絕遠

以窈窕洞房叫窳而近
智者以守見而不之之
者以路絕
而莫曉近智猶小智也
爾雅曰之性也言近智
守所見而
曉知西夏蟲之疑冰整
輕翻而思矯蟲今既晒
之故整翻

思矯也馬翻論語注曰
晒笑也莊子北海若謂
河伯曰夏
蟲不可以語於水者篤
於時也司馬彪曰厚信
其所見之
時也方言理無隱而不
彰啓二奇以示兆劉向
列女傳曰
曰矯飛也

行無隱而不彰二奇赤
城瀑赤城霞起而達標
早透瀑布飛
布也賈逵國語注曰兆
形也

流以界道徑孔靈符會稽
記曰赤城山名色皆赤
狀似雲
霞懸雷千仞謂之瀑布
飛流灑散冬夏不竭
天台圖曰
赤城山天台之南門也
瀑布山天台之西南
峯水從南巖
懸注望之如曳布建標
立物以為之表識也
戰國策曰舉
標甚高卑遙切界道謂
為道疆界也法華經曰
黃金為繩

以界道觀靈驗而遂徂
忽乎吾之將行仍羽人
於丹丘尋不
死之福庭楚辭曰仍羽
人於丹丘留不死之舊
鄉王逸
有羽人之國苟台嶺之
可攀亦何羨於層城薛
君韓詩章
淮南子曰掘崑崙墟以
下釋域中之常戀暢超
然之高情
地中有層城九重是也

老子曰域中有四大漢
書音義口暢
通也老子曰雖有榮觀
宴處超然
被毛褐之森森振金
策之鈴鈴也金策錫杖
也鈴鈴策聲披荒榛之
蒙龍陟

荒

峭崿之崢嶸高誘淮南子注曰叢木曰榛孫子曰草樹蒙

濟猶由溪而直進落五界而迅征顧愷之塔永記注曰之

運山居賦曰凌石橋之莓苔越插溪之縈紆注曰所居往

來要經石橋過插溪人迹不復過此插字雖殊並首留切

五縣之餘地五界五縣之界也孔靈符會稽記曰此山舊名

銀跨穹隆之懸磴丁臨萬丈之絕冥穹隆長曲貌西京賦

橋也顧愷之啓蒙記曰天台山石橋路逕不盈尺長數十步步至滑下臨絕冥之澗冥幽深也踐莓苔之

滑石搏壁立之翠屏莓苔即石橋之名也異苑曰天台山石有

苔之險孔靈符會稽記曰赤城山上有石橋懸度有石屏

風橫絕橋上邊有過遲纒容數人仲長子昌言曰斧帳翠

屏之不坐攬膠居木之長蘿援葛藟力之飛莖顧愷之啓

齊石橋者搏巖壁援女蘿葛藟之莖毛詩曰南有樛木葛藟

引也綴一肩於垂堂乃永存乎長生漢爰盎諫上曰臣

垂堂老子曰長生久視之道東方必契誠於幽昧復重險

朔卜州記曰桂英流丹服之長生而逾平幽昧謂道也鍾會老子注

而脩通九折羨靡而多艱韓詩曰道威夷者也恣心目

之寡朗任緩步之從容列子曰晏平仲問養生於管夷吾

寡即謂心虛目明也說文曰寡虛空也毛萇詩傳曰朗藉

明也列子曰子華之容緩步闊視尚書曰從容以和藉

慈萋萋之織草蔭落落之長松以草薦地而坐曰藉楚辭曰

賦曰長松落落窈窕鸞之齋齋聽鳴鳳之噦噦齊齋飛貌也爾

謂聲之過靈溪而一濯疏煩想於心胷靈溪溪名也廣雅

和也過靈溪而一濯疏煩想於心胷靈溪溪名也廣雅

語注曰蕩遺塵於旋流發五蓋之遊蒙因一濯而假言也

疏除也蕩遺塵於旋流發五蓋之遊蒙因一濯而假言也

關一作關

烟

住故曰蕩雖遺而未能盡故曰遺中論曰六塵色香味觸法高誘淮南子注曰旋流深淵也身意皆淨而能不離故曰發五蓋非真而蔽已善行故曰遊大智度論曰五蓋貪欲嗔恚睡眠調戲疑悔札記曰昭然發蒙五蓋或為神表追義農之絕軌躡二老之玄蹤義農伏義神農也廣雅曰義農也

二老老子老萊子也史記曰老子者楚苦縣人名耳字聃姓李氏見周之衰乃遂去西至閔閔令曰子將隱矣強為我著書乃著上下二篇言道德之意又曰老萊子亦楚人也著書十五篇言道家之用脩道而養壽也劉向別錄曰老萊子古 陟降信宿迄于仙都毛詩曰陟降庭止毛萇曰之壽者 陟降信宿迄于仙都毛詩曰陟降庭止毛萇曰

浪海島中有石室九老仙都治靈仙官數萬人 雙闕雲竦以夾路瓊臺中天而懸居朱闕玲瓏於林間玉堂陰映

于高隅顧愷之啓蒙記注曰天台山列雙闕於青霄中上臺玉樓流精之闕瓊華之室西王母之所治真形雲斐疊官仙靈之所宗也晉灼漢書注曰玲瓏明見貌彤雲斐疊

匪亡以翼櫺瞰鳥公曰炯晃於綺疏斐疊文貌翼猶承也櫺忽

烟晃光明也李尤東觀銘曰房闥內布綺疏外陳薛綜八桂森挺以凌霜五芝含秀而晨敷貴隅東郭璞曰八樹成

林言其大也貴隅音番隅神農本草經曰桂葉冬夏常青不枯又曰赤芝一名丹芝黃芝一名金芝白芝一名玉芝黑芝一名玄芝紫芝一名木芝惠風佇芳於陽林醴泉涌

溜於陰渠邊讓章華賦曰惠風春苑宇猶積也佇與寧

生於醴泉者美泉狀如醴陰渠山此之渠建木滅景於千尋琪樹璀璨而垂珠淮南子曰建木在廣都衆帝所自上

也山海經曰神人之丘有建木百仞無枝又曰崑崙之墟北有珠樹文王樹珎琪樹璀璨珠垂貌珎羽俱切唯七罪切王喬控鶴以冲天應貞飛錫以躡虛者周靈王太子晉

也道人浮丘公接以上嵩高山三十餘年後人於山上見
之口告我家於十月七日待我於緱氏山頭果白鶴駐
山頭毛萇詩傳曰控引也史記楚莊王曰有鳥不蜚蜚乃
冲天百法論曰并及八輩應貞惛然應貞謂羅漢也大智
度論曰菩薩常應二時頭馬神變之揮霍忽出有而入無
陀常用錫杖經傳佛像 言衆仙既登正道故能騁其神變出於無有入於無為於是遊覽既
而入無為也淮南子曰出於無有入於無為

周體靜心閑王逸楚辭注 害馬已去世事都捐莊子曰黃帝將見大

隗千具茨之山適遇牧馬童子黃帝曰請問為天下小童
曰夫為天下者亦奚以異乎牧馬者哉亦但去其害馬者
而已矣郭璞曰與世事乎長辭投刃皆虛目牛無全莊子曰

害歸田賦曰與世事乎長辭投刃皆虛目牛無全莊子曰

文惠君屠牛文惠君曰善哉技庖丁對曰臣好者道進乎
技矣臣始解牛時所見無非牛者三年之後未嘗見全牛
也今臣以神遇凝思幽巖朗詠長川廣雅曰凝止也 爾乃

義和苙牛游氣高褰楚辭曰吾令羲和弭節兮王逸曰羲和日御也 午日中徐爰射雉賦注曰

義和苙牛游氣高褰楚辭曰吾令羲和弭節兮王逸曰羲和日御也 午日中徐爰射雉賦注曰

義和苙牛游氣高褰楚辭曰吾令羲和弭節兮王逸曰羲和日御也 午日中徐爰射雉賦注曰

法鼓琅以振響衆香馥以揚煙法華經曰擊大法鼓

觀天宗爰集通仙天宗謂老君也通仙謂衆仙也其通猶

遂挹以玄王之膏嗽以華池之泉毛萇詩傳曰挹澣也山

生之篇象外謂道也周易曰象者像也荀粲列傳蔡答兄

故蘊而不矣無生謂釋典也維摩詰曰悟遣有之不盡

覺涉無之有間言道釋二典皆以無為宗今悟有為非而

而有間言皆滯於有也說文 泯色空以合跡忽即有而得

玄言有既滯有故釋典泯色空以合其跡道教忽於有而

俱得泯然無跡維摩經喜見菩薩曰色色空為二色即是

空非色滅空色性自空如是受想行識識空為二識即是

空非識性自空於其中通而達者為入不二法門有謂有
形也王弼老子注曰凡有皆始於無又曰有之所始以無
為本然王以凡有皆以無為本無以有為功將欲窮無必
資於有故曰即有而得玄也王弼又曰玄冥嘿無有也

釋二名之同出消一無於三幡釋謂解說令散也二名即
有名物始無名物母也言

二名雖異釋之令同出於道也老子曰無名天地之始有
名萬物之母故常無欲以觀其妙常有欲以觀其微此兩
者同出而異名同謂之玄王弼曰兩者謂始與母也同出
於玄也異名所施不同也在首則謂之始終則謂之母也

訓暢令盡也三幡色一也色空二也觀三也言三幡雖殊
消令為一同歸於無也郡敬輿與謝慶緒書論三幡義曰

近論二幡諸人猶多欲既觀色空別更觀識同在一方而
重假二觀於理為長然敬輿之意以色空及觀為三幡識
為三及觀亦

恣語樂以終日等寂默於不言大言從道生道
因言揚道之因

言理歸空一故終日語樂等乎不言莊子曰言而足則終
日言而盡道也又曰言無言終身未嘗言終身不言未嘗

言不渾萬象以真觀兀同體於自然妙悟玄宗則蕩然都遣
不知已之是已不見物

之為物故渾齊萬像以真觀兀然同體於自然孝經物命
决曰也以其同形萬象成哉其昧也言不顯視也兀無知之
已見上反

蕪城賦

四言集云登廣陵故城漢言曰廣陵國高
帝十一年為吳景帝更名江都武帝更名
廣陵江都易王非廣
陵厲王胃皆都焉

鮑明遠

鮑明遠時約宋書鮑昭字明遠文辭瞻遠世祖
莫能及昭悟其言為文多鄙言累句當時
咸謂昭才盡實不然也臨海正子瑱為別
州昭為前軍掌書記之
注子瑱敗為亂兵所殺

南地蒼梧漲南地蒼梧漲

海北走海北走

紫塞雁門紫塞雁門

張長城土色皆紫漢樂亦然故稱紫塞漢書有雁門即梅

以漕渠軸以崑崙吳廣雅曰拖引也漕渠預日通糧道說文

漕之持輪河圖括地象曰崑崙崑崙廣陵之鎮平也類車

輻或重江複關之澳四會五達之莊南臨一江曰重濱帶

頭爾雅曰洛陽註曰銅駝二枚在四會道當昔全盛之時車

桂轆德人駕肩之塗車擊人育摩說文曰轆車軸端壯

預左氏傳注曰駕也塵間撲地歌吹沸天鄭玄周禮注曰

稱說文曰開問也方言曰撲地出也孽茲貨鹽田錫利銅山

郭璞曰今種物皆生云撲地出也海賦曰陸死鹽田蒼頡篇

聳類曰孽蕃也孽茲古字通也海賦曰陸死鹽田蒼頡篇

曰錐削平也初產切史記曰吳有豫章郡銅山吳王濞盜

鑄鐵者每才力雄富士馬精妍班固傳贊曰材力有餘士

水完富士馬最強故能參秦法佚周令聲類曰參修字也

西都賦曰法劃崇墉刻瀆洳圖脩世以休命字林曰佳刀

秦制也周法劃崇墉刻瀆洳圖脩世以休命字林曰佳刀

消其土也周易曰剝木為舟薛綜西京賦注墉謂城洳池

也左氏傳北宮文子曰其有國家令問長世尚書曰俟天

休命者春秋元命苞是以板築雉堞之殷井幹寒烽櫓之勤

郭璞注曰三蒼解詁曰板築牆上下板築杵頭鐵沓也鄭玄

周禮注曰雉長三丈高一丈杜預左氏傳注曰堞女牆也

殷盛也淮南子曰大構架與宮室雞棲井幹許格高五嶽

慎曰皆屋構筋也郭璞注曰櫓望樓也格高五嶽

袁廣三墳袁廣三墳未詳或曰毛詩曰遵彼汝墳又曰鋪敦

淮墳爾雅曰墳莫大萃萃若斷岸矗似長雲齊平也

於河墳此蓋三墳大萃萃若斷岸矗似長雲齊平也

製磁石以禦衝糊頰壤以飛文三朝黃圖曰阿房宮以磁

日衝突也字書曰糊黏也戶徒切毛觀基高之固護將萬

養詩傳曰頰赤也七啓曰耀飛文觀基高之固護將萬

祀而一君城關猶車極軫舟謂之鱸耳非獨指局也固護

言牢出入三代五百餘載竟瓜剖而豆分王逸廣陵郡圖

漢所察然自漢迄于晉末故云出入三代五百餘澤葵依

井荒葛眉塗王逸楚辭注曰風萍水壇羅虺

磨居麤王逸楚辭注曰壇堂也毛詩曰為鬼為或毛長曰

與麤音義同木魅莫山鬼野鼠城狐莫鬼切楚辭九歌有

祭山鬼漢書曰蘇武掘野鼠草實而食之魏風隳雨嘯昏

見晨趨左氏傳曰胡高切豺狼飢鷹厲吻寒鴟嚇雛屬摩注曰鄭玄

虎乳血殍膚字書曰獸古文暴字蒲到切獸或崩榛塞路

嶂嶒古道服虔漢書注曰榛木叢生也廣雅曰嶂嶒深冥

中九交之道白楊早落塞草前衰崔豹古今注曰白楊葉

塞外草衰稜稜霜氣款款風威稜稜霜氣嚴冬之貌款款

孤蓬自振驚砂坐飛無故而飛灌莽香而無際叢薄紛其

相依廣雅曰薄叢也王逸楚通池既已夷峻隅又已頽

聽心傷已摧天台賦曰若夫藻扃黼帳歌堂舞閣之基

璇淵碧樹弋林釣渚之館藻扃高施藻畫也司馬相如美

淵玉池也碧吳蔡齊秦之聲魚龍爵馬之玩楚辭曰吳歛

成龍又曰大雀跋跋又曰爵馬同轡皆薰歛燼滅光沉

響絕杜預左氏傳注曰薰香東都妙姬南國麗人蕙心紈

草也又曰燼火之餘木

夫山者意者豈非神明依憑支持以保漢室者也善曰廣雅曰意

然其規矩制度上應星宿音亦所以永安也善曰上應

也賦曰規矩南鄙荆州也觀藝於魯南鄙荆州也曰鄙國也藝六經

也魯有周公觀斯而貽丑吏切愕視曰貽本曰嗟乎詩人

之興感物而作見可嗟之物故奚斯頌僖歌其路寢而功

績存乎辭德音昭乎聲善曰韓詩曰新廟奕奕奚斯所作

王務脩德音以享神人毛詩曰我有嘉賓德音孔昭物

以賦顯事以頌宣匪賦匪頌將何述焉遂作賦曰粵若稽

古帝漢祖宗濬哲欽明若順也稽考也言能順天地考行

有深知欽明詩云濬哲維商書云放勳欽明殷五代之純

善曰書曰粵若稽古帝堯又曰濬哲文明

熙紹伊唐之炎精善曰殷盛也五代周殷夏唐虞也言漢

運毛詩曰時純熙矣爾雅曰純天也孔安國尚書傳曰熙

黃也爾雅曰繼也詩合神務曰慶都生伊堯孔安國尚

古作先東觀漢記序曰漢以炎精布耀或幽而光又馮衍

說鮑永曰社稷荷天衢以元亨廓宇宙而作京得道也易

復存炎精更輝荷天衢以元亨廓宇宙而作京曰荷天之

衢道大行也元善之長也身嘉之會也天所覆為宇中所

由為宙也善曰方音曰張小始大謂之廓鄭玄周易注曰

人君在上位負敷皇極以創業協神道而大寧皇極皇建

荷天之大道敷皇極以創業協神道而大寧其有極謂

得中也協和神明之道而天下大寧皆謂初漢之盛時也

善曰孟子曰君子創業垂統為可繼也周易曰聖人以神

道設於是百姓昭明九族敦序乃命孝孫俾侯于魯尚書

曰百姓昭明又曰敷叙九族孔安國曰九族高祖玄孫之

親也爾雅曰命告也毛詩曰孝孫有慶又曰建爾元子俾

侯于錫介珪以作瑞宅附庸而開宇謂之介瑞信也諸侯

錫大圭以為瑞信又以為寶中伯之封去錫爾介圭以作

爾寶古者附庸百里魯五百里之封也成王以周公有大

功錫三十四等附庸方七百里以是開居也善曰毛

詩曰錫之山川土田附庸又曰大塔爾宇為周室輔乃立

靈光之秘殿配紫微而為輔詩云秘宮有恤紫微至尊宮

秘神也西京賦曰思北象於紫微春承明堂於少陽昭列

顯於奎之分野善曰言承漢明堂而在少陽之位其光昭

曰泰山郡奉高縣有明堂武帝造又曰少陽東方也又曰

布政教言靈光承天瞻彼靈光之為狀也則嗟峨非嵬

之明堂在少陽之地瞻彼靈光之為狀也則嗟峨非嵬

峯魏壘皆其形也善曰皆高峻之貌嵬嵬吁可畏乎

其駭人也駭驚也故翻斯而貽孔安國迢嶢倜儻

洞轉轉乎其無垠也又其形也博廣也倜儻高平也善曰

樂平膠葛之寓郭璞貌希世而特出羌壤譎而鴻紛也羌

亦乃也善曰瑰異譎詭也屹魚山峙以紆鬱隆屈勿勿

甘泉賦曰上洪紛而相錯屹乙山峙以紆鬱隆屈勿勿

乎青雲也屹猶孽也高大貌詩云臨衝蕩蕩崇嶺屹屹

此物上遠青雲善鬱坱點烏以增七宏崩助繒凌陵

而龍鱗前則嶽然皆其形也善曰坱無齊限之貌繒汨

于豈五以璀璨赤燁燁亦而燭坤皆其形貌光輝也善

筆五以璀璨赤燁燁亦而燭坤皆其形貌光輝也善

明貌燭坤光照下土狀若精石之鏘鏘又似乎帝室之威

神威神言尊嚴也善曰積石山名西都賦曰激神岳之崇

神將將帝室天帝之室春秋合誠圖曰紫宮天帝室也崇

積 北

門擬于閭闔方二軌而並入閭闔天門也王者用以為門

善曰二軌謂容兩車也鄭玄

壙岡連以嶺屬朱闕巖巖而雙立壙牆也善曰李尤德高

也善曰暝魂悚悚其驚斯心惴惴而發悸驚斯於此驚也

注曰蕙蕙懼貌也渠季切惴或為郝於是詳察其棟宇觀其結

構欲安心定意審其事也善曰高誘規矩應天上憲甯陬

應天文星宿也憲法也善曰爾雅曰甯陬之星營室東壁

切馭子倨危雲起嶽嶽離樓善曰甘泉賦曰大夏雲譎波

賦曰羅車茸之遊樹離樓梧而相三間四表八維九隅

貌浮柱岵岵帶以星懸漂嶢岵岵而枝柱也善曰甘泉賦曰抗

岵岵之飛嶢漂嶢岵岵不安之貌飛梁偃蹇以虹指岵

濛濛而騰湊善曰甘泉賦歷倒景而絕飛梁西都賦曰抗

渠王逸楚辭也層櫺磔堦以岵岵曲枅要紹而環句善曰說

一此重言之蓋有曲直之殊爾要紹曲貌芝栢攢羅以

戢香枝掌枅枅而斜據上芝栢山節方小木為之掌眉梁之

說文曰栢枅上梁蒼頡篇曰枅枅聚也戢香衆貌香乃立切

毛萋詩傳傍夭矯以橫出互黝糾而搏負善曰夭矯黝糾

表切黝於糾切搏也下第蔚以璀錯上崎嶇而重注善曰第

貌唯錯衆盛貌弗扶弗切崎嶇危捷獵鱗集支離分赴善

捷獵相接貌縱橫駱驛各有所趣善曰縱橫四散爾乃懸

棟結阿天窗綺踈書曰明堂咸有四阿屋四垂也綺踈已

見上圓淵方井反植荷蕖反植者根在上而葉在下爾雅

文見上圓淵方井反植荷蕖反植者根在上而葉在下爾雅

文見上圓淵方井反植荷蕖反植者根在上而葉在下爾雅

中以爲光輝善曰鄭玄發秀吐榮菡萏披敷綠房紫葍密

窀垂珠綠房芙蓉之房刻繒爲之綠色紫葍菡萏中葍也爾

文曰窀物在穴中兒張滑切窀亦窀也竹亞切雲潦藻梳

龍桶雕鏤雲節畫雲氣爲山節也梳梁上揔又畫水草之

日節揔也案與節同論語曰山節藻梳包咸曰揔者梁上

畫龍飛禽走獸因水生姿爲之形也善曰高唐賦禽奔虎攫

拏以梁倚佗奮豐而軒鬢善曰攫拏相搏持也羽獵賦曰

倚相著也佗舉頭也郭璞曰鬢背斗龍騰驤以蛇螳領若

動而躩踞善曰杜預注曰躩動也龍騰驤以蛇螳領若

尼踞音朱鳥舒翼以峙衡騰蛇蟻蚪而遠棖棖亦棖也

捕三曰據善曰春秋漢含孽曰太一之常居前朱鳥衡四

阿之長衡也淮南子曰衡不析文字曰騰蟻蚪曲貌蟻

巨繞切白鹿子蜺於樽櫃蟠蟻宛轉而承楯善曰古王

王子喬參駕白鹿雲中遊子蜺延首之貌子甄

於拊側後狃攀椽而相追善曰說文曰跽踞音父玄熊蚺蚺以

斷斷却負載而蹲踖踖踖也善曰蚺蚺吐舌貌蚺吐玷切

齊首目以瞪眄徒眴眴而标标齊首目以瞪眄

於上楹儼雅跽而相對佗欺猷以鷗耽鷗頽頽而睽睽狀

若悲愁於危處憤嘖蹙而含悴皆胡夷之畫形也人尊於

相對言敬恭也善曰儼雅跽貌說文曰跽長跪也奇几切

欺猷大首也鷗耽如鷗之視也聲類曰鷗驚視也耽與鷗

同呼穴切鷓類類大首深目之貌鷓鳥交切鷓呼交切神

仙岳岳於棟間玉女闕窓而下視神女之人又弥高也善

閔銘曰玉女忽矇眇以響像若鬼神之髣髴善曰矇眇視

文曰矇眇也廣雅曰眇莫也響像猶依稀非正善曰矇眇視

品類群生雜物竒怪山海靈爲載其狀託之丹青千變

萬化事各繆形隨色象類曲得其情言委曲得情也善曰

子窮極繆形形不同也淮南上紀開闢遂古之初更盡太

皇九頭善曰春秋命曆序曰皇伯皇仲皇叔皇季皇少五

九頭提羽蓋乘雲車出賜谷分九河伏羲鱗身女媧蛇軀

女媧亦三皇也善曰列子曰伏羲女媧蛇身而人鴻荒朴

略厥狀睢盱鴻大也朴質也略野畧上古之世爲鴻荒之

法言曰鴻荒之世聖人惡之尚書璇璣鈴曰帝嚳以上朴

畧有象難傳西京賦曰睢盱跋扈字林曰睢仰目也盱張

也煥炳可觀黃帝唐虞至於煥炳可觀唯黃帝堯舜以來

善曰尚書璇璣鈴曰觀軒冕以庸衣裳有殊庸用也作此車

服以賜有功章有德書曰車服以庸上曰下及三后媼妃

亂主皆盡其形也三后夏殷周也善曰國語史蘇曰皆夏

奴有寵周忠臣孝子烈士貞女忠臣屈原子胥之等孝子

是政之等貞女賢愚成敗靡不載叙善曰列子曰但伏羲

梁寡昭姜之等賢愚成敗靡不載叙善曰列子曰但伏羲

消滅也無不惡以誠世善以示後善曰家語曰孔子觀於明

象而各有善惡之狀與廢之誠馬孔叢子子思曰古於是者則有國史書之以示後也善以為示惡以為誠也於是

乎連閣承宮駢道周環馳道馳馬之道旋言而市毛萇詩傳曰年不順成馳道不脩善曰馳

道人君所行之道也君必乘車馬故以馳為名也陽榭外望高樓飛觀大殿無內

春秋傳曰宣榭榭而高大謂之陽長途升降軒檻曼延長途升降閣道上

明也善曰上林賦曰長途中宿郭璞曰途樓閣間陞道漸臺臨池層曲九成善曰言

層也呂氏春秋曰有城氏屹然特立的爾殊形高徑華蓋有二佚女為九成之臺也

仰看天庭高徑所徑高亢上至葉蓋也善曰楚辭曰登華蓋

飛陛揭孽緣雲上征善曰揭孽高貌中坐垂景獮視流星言臺之高自中

坐而乘日景也楚辭曰流星墜方成雨千門相似萬戶如一千門萬戶言衆

言皆好也善曰漢書曰建章宮度為千門萬戶巖突洞出逶迤詰屈善曰子虛賦曰巖突洞房

周行數里仰不見日或二或三為數非正之辭也論語何宏

麗之靡靡咨用力之妙勤善曰小雅曰靡靡細也郭璞方

也功勤非夫通神之俊才誰能尅成乎此勲善曰移太常博

神明漢書曰益州刺史王襄開據坤靈之寶執承蒼昊之王襄有俊才爾雅曰勲功也

純殷易曰地勢坤蒼昊皆天之稱也壽為蒼天夏包陰陽純殷為昊天紀大殷中也言魯承天之中也

之變化含元氣之烟煜烟煜天地之蒸氣也善曰孫知子

秋命曆序曰元氣正則天地化醇卦玄醴騰涌於陰溝甘露

被宇而下臻醴泉出地故曰醴泉出善曰春秋元命包曰

甘露朱桂黝儵於南北蘭芝阿那於東西黝儵如娜皆茂

書大傳曰德光地序則朱草生禮十成儀曰君乘金而王其政平則蘭芝常生鄭玄曰主調和也伏儼子虛賦注曰

其政平則蘭芝常生鄭玄曰主調和也伏儼子虛賦注曰

芳藥以蘭桂調食也然蘭既為瑞桂亦宜同春秋運祥風

翕習以颺灑激芳香而常芬風之散物如灑颺然及激灑

灑颺善曰禮斗威儀曰君乘火而王其神靈扶其棟宇歷

千載而彌堅善曰甘泉賦曰神莫莫未安寧以祉福長與

大漢而久存實至尊之所御保延壽而宜子孫善曰喪服

至尊高唐賦曰延年益壽千萬苟可貴其若斯孰亦有云

而不珍也毛萇詩傳曰云言亂曰彤彤靈宮歸窮崇紛麗

鳴兮善曰皆高大之貌胡童切削劣崕釐岑金嶠疑駢龍

從兮善曰皆峻嶮之貌削助力切劣音疑連拳偃蹇崙困踈

崕傍歌傾兮善曰皆特起之貌倫音倫困歇欬幽藹雲覆

霍霍對洞杳冥兮善曰皆幽邃之貌歌許乞切欬葱翠紫蔚

礧礧瓌瑋含光晷兮善曰蔚文貌埤蒼曰礧礧也礧力

瑤大石也音洛埤蒼曰瓌瑋珍奇也窮奇極妙棟宇已來未之有兮善曰周

棟下宇以神之營之瑞我漢室永不朽兮

景福殿賦洛陽宮殿簿曰許昌宮景福殿七間

何平叔典畧曰何晏字平叔南陽人也尚金鄉

將東巡恐夏熱故許昌作殿名曰景福

既成命人賦之平叔遂有此作平叔為

大哉惟魏世有哲聖武創元基文集大命武帝文文帝

詩曰世有哲王尚書伊尹曰天監厥德比體天作制順時

立政東都賦曰禮元立制順時立政謂依月令而行至于

帝皇遂重熙而累盛魏志曰明皇帝諱叡字元仲文帝太子也生數歲而有岐嶷之姿武皇異

之文帝崩即皇帝位東都賦曰遠則襲陰陽之自然近則

至乎永平之際重熙而累洽也

本人物之至情周易曰一陰一陽之謂道阮籍通老子論

莫不本於上則崇稽古之弘道下則闡長世之善經稽古

人情也靈光殿賦尚書序曰謂之三墳言大道也左氏傳曰北宮

靈光殿賦尚書序曰謂之三墳言大道也左氏傳曰北宮

文子曰有其國家令問長世又隨武子曰兼弱攻昧武之

善庶事既康天秩孔明尚書卷終曰庶事康哉又曰故載

祀二三而國富刑清歲三月東巡狩至于許昌魏志明紀

年三月行幸東巡四月行幸許昌宮春秋說題辭曰國富

民康周易曰聖人以順動則刑罰清班固漢書述曰國富

刑清尚書曰歲二月望祠山川考時度方存問高年率民

東巡狩至于岱宗柴望祠山川考時度方存問高年率民

耕桑禮記王制曰歲二月東巡狩望祠山川問百年者就

度四方王齊曰闡定四方而安撫之司馬彪續漢書曰

書曰凡郡國掌治民常以春行所至縣勸民農桑越六月

既望林鍾紀律大火昏正桑梓繁蕪大雨時行尚書曰惟

孔安國曰十五日日月相望也又越於也禮記曰季夏之

月昏火中又曰律中林鍾是月也大兩時行尚書曰庶草

蕃三事九司宏儒碩生三事三公也毛詩曰三事大夫莫

首九卿象河海劇秦美新曰感平溽暑之伊鬱而慮性命

乎

之所平禮記曰乾道變化各正性命家語孔子對魯哀公曰分

於道謂之命形於一謂之性王肅曰分於道始惟岷越之

得為人也各受陰陽剛柔之性故曰形於一

不靜寤征行之未寧岷越吳蜀二境也尚書乃昌言曰昔

在蕭公暨于孫卿皆先識博覽明允篤誠尚書曰禹拜昌

言蕭公何也苟

卿子曰宮室基榭以避燥濕養德別輕重也長笛賦莫不

以為不壯不麗不足以一民而重威靈不飾不羨不足以

訓後而示厥成漢書曰蕭何治未央宮上見其壯麗甚怒

威且亡令後世有以加也賈逵連珠曰夫君人者不飾不

美不足以一民國語屈建曰不可以訓後嗣不可以私欲

于國毛詩曰我客故當時享其功利後世賴其英聲杜預

矣止求觀厥成傳注曰享受也史記司馬季曰助上且許昌者乃大運之

攸戾圖識之所旌獻帝紀曰大史丞許芝奏故白馬令季

許當塗高者魏也今魏基昌於許漢微絕於許春秋元命

苞曰許昌為周當塗春秋說題辭曰大運在五維書摘亡

辭曰五德之運杜預左氏傳注曰荀德義其如斯夫何宮

室之勿營帝曰俞哉廣雅曰何問也尚書帝曰俞然也玄輅既駕輕

裘斯御禮記曰孟冬之月天子乘玄輅又曰是月也天子

加於身乃命有司禮儀是具禮記曰乃命有司漢書禮儀

曰力詳度費務漢書曰王延世功費約省用日鳩經始之

黎民輯農功之暇豫左氏傳郊子曰以鳩其民爾雅曰鳩

傳曰黎衆也又輯集也左氏傳呂相絕秦曰芟夷我農功

因東師之獻捷就海孽之賄賂魏志明帝六年九月脩許

賀於成山殺賀東師獻捷蓋謂此也左氏傳曰齊侯來獻

戎捷漢書曰蟲象之妖謂之孽以吳僻居海曲而稱亂故

曰海孽魚列切立景福之秘殿備皇居之制度魏志明紀

宮起景福殿魯靈光殿爾乃豐層覆之耽耽建高基之堂

賦曰立靈光之秘殿爾乃豐層覆之耽耽建高基之堂

堂西京賦曰大厦耽耽史羅疏柱之汨筆越蕭坻直鄂各

之鏘鏘羅列也疏杜蓋柱也汨越光明殿飛欄翼以

軒翥反宇轡魚以高驤西京賦曰鳳騫翥於薨標西都賦曰荷棟

高驤流羽毛之威蕤垂環玼之琳琅言宮室以羽毛為飾

西都賦曰翡翠火齊威蕤羽毛之貌爾雅曰參旗九旒從

風飄揚周禮曰熊旗六旒以象伐毛萇詩傳曰參伐也然

云參旗九旒蓋一指旗名皓皓肝肝丹彩煌煌肝肝煌煌皆盛貌

故其華表則鎬鎬呆鑠鑠赫弈章灼若日月之麗天也華

謂華飾屋外之表也鎬鎬赫弈章灼皆謂光顯其奧

秘則翳蔽曖昧髮髯退概若幽星之纏連也魯靈光殿賦

而與秘翳蔽曖昧髮髯退概若幽星之纏連也幽既擲比

逸而攢集又宏璉以豐淑宏連大連木也王逸楚辭注

曰橫木關柱為連兼苞博落不常一象博落謂所繞者廣

與絡古字通遠而望之若摘朱霞而耀天文迫而察之若

仰崇山而戴垂雲廣雅曰摘舒也宋衷易緯注曰天文者

似積雲就而察嗟環瑋以壯麗紛或或其難分此其大較

角也南都賦曰紛郁郁其難詳大較猶大若乃高薨前崔

嵬飛宇承霓薛綜西京賦曰帛繚黹徒會隨雲靺泄韓詩

嵬黃鳥薛君曰繚文貌黹黑貌鳥企山峙若翔若滯

言屋形高竦如鳥之企舉踵也去鼓切魯靈光殿賦曰

詩曰如鳥斯企說文曰企舉踵也去鼓切魯靈光殿賦曰

屹山峙峨峨嶭業嶭罔識所屆捷業罔識所屆雖離朱之

卷之二

至精猶眩曜而不能昭晰也趙岐孟子章句曰離朱之明察

眩曜未於百步之外箴古對字王逸楚辭注曰爾乃開南端

之豁達張筍虞之輪函九正門皆謂之端門春秋說題辭

爾其華鍾机其高懸悍獸乞以儷陳言端門之內為筍以

虛以負之乞然相對而陳列之東都賦曰鏗華鍾獸負鍾

已見西京賦何休公羊傳注曰乞然壯勇貌賈逵國語注

曰儷偶也體洪剛之猛毅聲訇音宏礫其若震音真毛詩傳

於謹爰有遐狄僚質輪函遐狄即長狄也以鐔為質輪函

謂之鐔郭璞曰音遼廣雅曰坐高門之側堂彰聖主之威

質軀也輪音倫其長切神主之有威神晏子曰景公坐於堂側

被宸禮記曰仲冬之月芸始生鄭玄曰芸香草也若杜若

屋宇也綴以萬年絳以紫榛賈逵國語注曰綴連也晉官

有紫榛猶雜也毛詩曰榛木名或以嘉名取寵或以美材見珍萬

嘉名之屬紫結實商秋敷華青春禮記曰孟秋之月其音

逸曰青東方為藹藹萋萋馥馥芬芬爾其結構則脩梁

制下褰上竒脩梁跨迴故曰褰衆彩列制故曰竒符

榘疊勢合形離榘射維賦注曰褰開也說文曰竒異也拊梧

宛虹奔螭梁上之節也如南岨陽榮北極幽崖且任重道

遠厥庸孔多言棟樑交結南自陽榮而北至幽崖故云任

也移切郭璞上林賦注曰榮屋南簷於是列髹彤之繡

桶垂琬琰之文玉而為文端漢書曰殿上髹周禮曰王

之表車髹飾節玄曰赤多黑少謂之髹常昭曰刷漆也於
為髹尚書曰弘壁琬琰在西序上林賦曰華棟壁瑤瑤云

若神龍之登降灼若明月之流光也神龍繡栴也明月文瑤

龍爰有禁楠補勒分翼張也楠陽馬之短栴也說文曰楠署

雖殊為文之義則一也補與楠同一音必齧切冊楚責切

勒分翼張言如獸勒之分鳥翼之張釋名曰勒與助古字

通承以陽馬接以負方陽馬四阿長折也禁楠列布承以

將軍西第賦曰騰斑間賦曰踈密有章廣雅曰斑分也毛

考二記曰畫繪之章飛柳鳥踊雙轅是荷飛柳之形類為之

捷相加虛其袋材扣加或凌皎皎白間離列錢之側以白

塗之今猶謂之白間列錢金也晨光內照流景外熒晨

漢煥若雲梁承天言宮殿烈然光明若鈞星之下河漢煥

辰星或謂之鈞星然高廣又似雲梁而承於天也廣雅曰

駟徙增錯轉縣成郭駟或為端言合衆

茹密倒植吐被芙蓉兩郭曰荷芙蓉其

繚了以藻井編以綵會疏紅

華甲華甲丹綺離婁帶倒於藻井披紅葩之狎獵又曰

何工巧之瑰瑋交綺豁以疏寮統疏謂繪五彩於刻鏤之

齒齒翫翫織綵紛敷同說文曰綵采飾也繁飾累巧不

可勝書廣雅曰勝舉也於是蘭栢積重窳數矩設蘭木蘭

蘭為栢言蘭栢重疊交互以相承有似窳數故借其名截

馬蘇林漢書注曰窳數交互以相承有似窳數故借其名截

八文選卷十二 二五

子櫨各落以相承藥拱天橋而交結文即抑也櫨上子櫨切

薛綜西京賦注曰栾柱上曲木兩頭受櫨者栾櫨齊列

王鳥承跋金櫨玉鳥廣雅曰玉櫨承杜之跋也西京賦曰

也方未切青瑣銀鋪是為閨闈言以青瑣銀鋪是為閨闈

鋪以銀為鋪首也長門雙枚既脩重桴乃飾雙枚屋內重

棟也任內謂之雙枚任外謂之重桴言重桴既既

周流四極言以拖招泰名屋邊隅周市流移至於四極說文

侯衛之班藩服之職言拖招之居四極若五服之鎮外藩

温房承其東序涼室處其西偏温房涼室二殿名下蘭許

義和温房然下何同時今引開建陽則朱炎豔啓金光則之者博以州明也他皆類此

清風鏖建陽門在東金光在西白虎通曰炎者太陽葦仲

雅曰臻故冬不淒寒夏無炎輝言寒暑猶門故無寒輝之

國語太子晉曰水無沉氣火無灼切鈞調中適可以永年春秋

日衷也者適也高誘曰適庸垣碣基其光昭昭爾雅曰牆

中也雜賦曰末年之術適庸垣碣基其光昭昭爾雅曰牆

浪切昭之紹切周制白盛今也惟縹墉之色也周禮曰縹

鄭玄注曰盛猶成也謂飾墉使白之縹也今東萊落帶金縹

釭此焉二等漢書曰昭陽舍其璧帶往為黃金釭函藍釭

璧明珠翠羽往往而在漢書曰昭陽舍其璧帶往為黃金釭函藍釭

悅重華之無為尚書曰重華濬哲文明温恭允塞孔安國

而治者其舜也歟命共工後作績明五采之彰施尚書

岳命汝作共工又曰予然觀古人之象作繪宗彝以五采
彰施于五色作服汝明也玄曰績讀曰繪凡畫者為繪胡

對圖象古昔以當箴規毛詩箋曰規正圓之器以思親正

規也椒房之列是準是儀漢舊儀曰皇后稱椒房詩曰椒

觀虞姬之容止知治國之佞臣列女傳曰齊虞姬者名損

位諸侯並侵之其佞臣周破胡專權擅勢嫉賢嫉能即累

大夫賢而日毀之阿大夫不肖反日譽之虞姬謂王曰破

胡諛讒之佞臣也不可不退齊有北郭先生者賢明於道

可置左右王乃封即墨大夫以萬戶烹阿大夫與周破胡

遂收故侵地見姜后之解珮寤前世之所導列女傳曰周

齊侯之女宣王之后也宣王嘗夜出而晏起右夫人不出

於房姜后早出乃脫簪珥待罪於求巷使其傳母通言於

王曰妾不才妾之淫心見矣致君王賢鍾離之讜言懿楚

失礼而晏朝注云求巷堂塗是也

樊之退身列女傳曰鍾離春者齊無鹽邑之女也為人極

醜自請宣王願乞一見宣王召見之乃舉手拊

膝曰殆哉殆哉宣王曰願聞命對曰今西有橫秦之患南

有強楚之讐春秋四十壯勇不立此始也漸臺五層萬

民疲困此二始也賢者伏匿山林詭譎強於左右此三始

也酒漿沉湎以夜繼日女樂併優縱橫大突此四始也宣

王喟然而歎寡人之殆幾不全拜無鹽君以為王后漢書

成帝曰久不見班生今日復聞讜言聲類曰讜善言也列

女傳曰楚莊王樊姬者楚莊王之夫人也王嘗聽朝而罷

晏樊姬曰何罷之晏也王曰今日與賢者語樊姬曰王之

所謂賢者諸侯之客與將國中士也王曰虞丘子也樊姬

拊口而笑曰妾幸得充後宮妾所進者九人今賢於妾者

二人與妾同列者七人今夫虞丘子之相楚十餘年矣其

所薦者非其子孫則族昆弟未嘗聞其進賢而退不肖夫

知賢而不進是不忠也若不嘉班妾之辭輦偉孟母之擇

知賢是無知也豈可謂賢哉

鄰漢成帝游於後庭嘗與班婕妤同輦辭曰三代未主乃

孟子母也號曰孟母其舍近墓孟子之少也嬉戲為墓間

之事踊躍築埋孟母曰此非所以居處子也乃去舍市傍

其子嬉戲為賈又曰此非所以居處子也乃舍學宮之傍

其子遊戲乃設俎豆揖讓進退曰此可以居子遂居及孟

其子遊戲乃設俎豆揖讓進退曰此可以居子遂居及孟

其子遊戲乃設俎豆揖讓進退曰此可以居子遂居及孟

其子遊戲乃設俎豆揖讓進退曰此可以居子遂居及孟

其子遊戲乃設俎豆揖讓進退曰此可以居子遂居及孟

其子遊戲乃設俎豆揖讓進退曰此可以居子遂居及孟

其子遊戲乃設俎豆揖讓進退曰此可以居子遂居及孟

其子遊戲乃設俎豆揖讓進退曰此可以居子遂居及孟

其子遊戲乃設俎豆揖讓進退曰此可以居子遂居及孟

子長學六藝故將廣智必先多聞文子曰聰明廣智守以

語曰晉公使趙衰為卿辭多聞多雜多雜眩貞楊子曰雜

賈逵國語注曰眩惑也不眩焉在在乎擇人

侯曰務三而已一曰擇故將立德必先近仁

賢也左氏傳穆叔曰大上立欲此禮之不讐

行道之先民大戴禮記曰禮義之不讐何恤人言

也朝觀夕覽何與書紳言朝夕觀覽圖畫何如書紳

階除連延蕭曼雲征蕭曼蕭條曼延言高遠也

緣雲上征榭榭邛張鈞錯矩成曰榭榭臺上欄也邛或為丕孔

宿音似瓊英絕書曰越王句踐欲伐吳大夫文種於是作

榮楯嬰以白璧鏤以黃金狀類龍蛇以獻吳王一日應劭

漢書注曰楯欄橫也司馬彪莊子注曰楯械楔也瓊英玉

皆謂之楯施之於楯然凡楔如螭之蟠如虬之停

角曰螭龍已見上文玄軒交登光藻昭明

加漆故曰玄軒楯階除之欄故駟虞承獻素質仁形

曰交登鄭玄周禮注曰登升也駟虞承獻素質仁形

以乘軒板狀軒軒然毛萇詩傳曰駟虞白虎黑文毛詩序

曰仁如駟虞則王道成矣劉熙孟子注曰獻猶軒軒在物

上之稱也廣彰天瑞之休顯照遠戎之來庭禪書駟虞頌

日厥塗靡從天瑞之徵王褒四子講陰堂承北方軒九戶

德論曰南郡獲白虎是以此狄賓也清宴西東其宇

臨圃洛陽宮殿簿曰許昌宮亦寧殿遂及百子後宮攸處

韋誕景福殿賦曰美百子之特居嘉休祥之令名鄭玄毛

詩箋曰太姒十子衆妾則宜百子其殿之名蓋取於此

處之斯何窈窕淑女毛詩曰窈窕淑女君子好仇思齊德音聿求多祜

孫子宜爾孫子克明克哲克聰克敏蔡邕橋玄碑曰克明

曰農夫求錫難老兆民賴止錫之以難老令其壽考毛詩

兆民賴之於南則有承光前殿賦政之宮洛陽宮殿簿

光殿納賢用能詢道求中西京賦曰表賢簡能毛萇疆理

宇宙甄陶國風左氏傳齊賓嬪人謂晉人曰先王疆理天

亦擬垣為器曰甄陶王者切雲行雨施品物咸勳周湯曰雲

物流形融其西則有左城右平講肄之場七畧曰甄鞠者

王者宮中必左城而右平城猶國也言有國當治之也甄

鞠亦有治國之象左城而右平侯權景福殿賦曰乃造彼

鞠室講肄謂習武也賈二六對陳殿翼相當二六蓋鞠室

一人也李尤鞠室銘曰圓鞠方牆放象陰陽法月衝對二

六相當下蘭許昌宮賦曰設御坐於鞠域觀奇材之曜暉

體便捷其若飛僻脫承便蓋象戎兵言相僻脫似承敵

之術也七畧曰躡鞠兵勢也漢書音義察解言歸譬諸政

刑將以行令豈唯娛情言察之既解而各言歸斯實譬之

其法律多微意皆因嬉戲以講練士至本軍鎮以崇臺寔

曰永始永始臺名倉廩所居也韋仲將景福殿賦曰時襄

之克復閣重闈猖狂是俟莊子曰猖狂妄行也京庾之儲無物不有

毛詩曰曾孫之庾如坻如京鄭玄曰不虞之戒於是焉取

庾露積穀也西京賦曰于何不有爾乃建凌雲之層盤凌虞

淵之靈沼凌雲層盤名也為之以承甘露也虞淵靈沼名也

詩曰王清露漑漑淥水浩浩清露層盤之露也毛詩曰零露漑漑而羊切尚書曰浩浩

天樹以嘉木植以芳草西京賦曰嘉木樹庭芳草如積悠悠玄魚

鳥孔叢子孔子歌曰黃河洋洋悠悠之魚毛詩曰沈浮翔白鳥

翔樂我皇道言魚鳥得所若乃虬龍灌注溝洫交流言為虬龍

灌注以成溝洫交橫而流陸設殿館水方輕舟爾雅曰大東征賦曰望河洛之交流

璩日併篁棲鷗鷺瀨戲鯁魚音由服虔漢書注曰篁叢竹也鷗鷺二鳥名鯁魚二魚名

豐稔淮海富賑山丘字林曰侔齊等也馮衍爵銘曰富如江海孫卿子曰節用裕民且有富厚

也爾雅曰賑屬叢集委積焉可殫籌鄭玄禮注曰少曰籌多曰積儀禮注曰籌籌

雖咸池之壯觀夫何足以比讎春秋漢含章曰咸池取池水灌注生物以為名也元命包曰其星五者各有職以蓄積為天恃五穀爾雅曰讎匹也視周切

以高昌崇觀表以建城峻廬薛綜東京賦注曰高昌建城曰北看高昌邪

峩峩岑立崔嵬巒居爾雅曰山小而高曰峩峩岑立崔嵬巒居

飛閣干雲浮堦乘虛西京賦曰脩塗飛閣曰山形長狹者

遙目九野遠覽長圖謂建城也淮南子曰九野

頽眺三市孰有誰無謂高昌也常仲將景福殿賦曰踐高昌以比眺臨列隊之京

謂高昌也常仲將景福殿賦曰踐高昌以比眺臨列隊之京

市周禮曰大市日反而市朝市朝時為市夕市夕時為市孟

子曰古之為市以觀農人之耘耔亮稼穡之艱難惟饗年

其所有易其所無

之豐寡思無逸之所歎毛詩曰或耘或耔黍稷薿尚書

先知稼穡之艱難乃逸又曰我聞在昔殷王中宗享國七十有五年高宗之享國五十有九年自是厥後立王生則

或四五年六年感物衆而思深因居高而慮危謂三市也感

日中為市聚天下之貨惟天德之不易懼世俗之難知

又曰君子安而不忘危觀器械之良窳以察俗化

之誠偽文子曰器械不惡而職事不慢也鄭玄禮記曰器

窳晉灼曰窳病也班固漢書贊曰孝宣之治至於器械不苦

貴賤之所在悟政刑之夷陂晏子春秋景公謂晏子曰子

既竊利之敢不識乎公曰向貴何賤是時也景公繁於刑

晏子對曰踊貴而履賤公是以省刑孔安國尚書傳曰夷

除也陂亦所以省風助教豈惟盤樂而崇侈靡省風觀器

屯坊列署三十有二星居宿陳綺錯鱗比聲類曰坊別屋

通釋名曰坊別屋名星散也列位布辛壬癸甲為之名秩

散也宿星宿也比比相次也扶至切房室齊均堂庭如一出此入彼

欲反忘術術廣雅曰惟工匠之多端固萬變之不窮楚辭曰

而膠加又曰萬變物無難而不知乃與造化乎比隆列子

之情豈其可盡王見偃師歎曰人之巧乃與造化離天地以開基並列宿而

作制制無細而不協於規景作無微而不違於水臬五結

細不協言皆合也無微而違言不違也周禮匠人建國水

地以縣置塾以縣眠其景為規識日出之景與曰入之景

鄭玄曰於四角立植而縣以水望其高下高下既定乃為

位而平地也塾古文臬假借字也於所平之地中樹八尺

不字衍

之景將以縣正之賦之故其增構如積植木如林區連域絕

葉比枝分離背別趣駢田胥附離背別趣各有所施也羅列相署也縱

橫踰延各有攸注公輸荒其規矩匠石不知其所斲墨子

輪子為雲梯鄭玄禮記注曰公輸若匠師也般若之族以

多技巧也孔安國尚書傳曰荒廢也莊子曰匠石之齊見

櫟社樹觀者如市匠伯不顧司馬既窮巧於規摹何彩章

之未殫爾乃文以朱綠飾以碧丹言既極規摹之巧而未

朱綠兩飾之以碧丹也傳毅之激點以銀黃樂以琅玕黃

黃金漢書曰揚光明熠以燿藥文彩璘班說文曰熠盛光

何以乎侈旃穆天子傳曰天子升於規矩既應乎天地舉

措又順乎四時太玄經曰天道成規地道成矩文子曰舉

也是以六合元亨九有雍熙呂氏春秋曰神通乎六合元亨

也已見上文毛詩曰方命厥后奄有九有毛萇曰九有九州

庶績家懷克讓之風人詠康哉之詩尚書曰允恭克讓又

哉庶事康哉莫不優游以自得故淡泊而無所思毛詩曰

哉鄭玄曰優游自安止也東都主人曰莫不優游而自得

道之出口淡乎其無味說文曰泊無為也莊子曰知反於

帝宮見黃帝而問焉曰何思何慮則知道黃帝曰無思無

慮則知歷列辟而論功無今日之至治直之反卦禪書曰

樂觀賦曰披典籍以論功蓋罔及乎大漢彼吳蜀之湮滅

固可翹足而待之封禪書曰湮滅而不稱新序趙良謂商

也然而聖上猶孜孜靡忒求天下之所以自悟孟子曰鷄

孳為善者舜之徒也孳與孜孜同鄭玄毛詩箋曰招忠正之

士開公直之路漢書谷永上書曰崇諫之路想周公之昔戒慕

咎繇之典謨周公昔戒謂無逸也咎繇除無用之官省生事

之故史記曰吳起如楚捐不急之官漢書蕭望之曰生事

生猶造也賈逵國絕流遁之繁禮反民情於太素淮南子

之所由生者皆在流遁流遁之所生者五或遁於木或遁

於水或遁於土或遁於金或遁於火北五者一足以亡天

下也說文曰遁遷也尚書曰禮煩則亂故能翔岐陽之鳴

鳳納虞氏之白環國語周內史過曰周之興也鸞鷲鳴於

蒼龍覲於陂塘龜書出於河源魏志文紀曰青龍見於

靈池東京賦曰龜書昇妙珙醴泉涌於池圃靈芝生於丘

園魏志曰延康九年醴泉摠神靈之貺祐集華夏之至歡

王逸楚辭注曰摠合也春秋元命苞曰通三靈之貺長楊

賦曰受神人之福祐爾雅曰貺賜也祐福也尚書曰華夏

蠻方四三皇而六五帝曾何周夏之足言鄭玄毛詩箋曰

夏扶謂荆軻曰何以教太子軻曰高欲

今四三王下欲令六五霸於君何如也

文選卷第十一

文選卷第十二

梁昭明太子選

唐文林郎守太子右內率府錄事參

軍事崇賢館直學士臣李善注上

奉政大夫同知池州路總管府事張

伯顏助率重刊

江海

木玄虛海賦一首

郭景純江賦一首

海賦

木玄虛

今書七志曰木華字玄虛華集曰為揚駿

賦文甚雋麗

昔在帝媯為臣唐之代

帝媯謂舜也尚書序曰昔在帝堯

宣公曰舜居媯水之內也左氏傳李士杜預曰為堯臣也天網

淳沒滴出為澗為瘵側界反乃言水之廣大為天網紀淳

水淳滴說文曰滴水涌出也又說文曰澗半傷也爾雅

濤瀾汗萬里無際瀾汗長貌西京賦揚波長波滔漭我池

涎延八裔相連也八裔猶八方也於是乎禹也乃鏗臨

崖之阜陸決陂潢而相援孟子曰當堯之時洪水橫流

之患陂塘之事高誘曰陂高也塘堤也說文曰潢積水也

也漢也龍門之乍嶺嶽陵巒而斬七鑿尚書序曰禹

日壑治也壑與壑音義同廣雅曰鑿謂之鑿仕咸切壑與

字通群山既略百川潛淥息列切孔安國尚書傳曰治山

畧孔安國曰用少曰略周書曰禹淥七十川大利天下

也決恩泝廣莫澹汀騰波赴勢決泝廣大也澹汀江河既

導萬穴俱流尚書曰岷山導江又曰導河掎居按五嶽立

涸九州也廣雅曰涸言水既除持按而出竭涸而乾也掎引

序日禹別九州瀝滴滲淫七蒼蔚雲霧消流決烏讓

莫不來注說文曰瀝滴水下滴瀝也滲淫小水津液也滲

朝濟滄流小流也決瀼滄滄於漢書杜欽曰也於廓靈海

長為委輸毛萇詩傳曰於歎辭也爾雅曰廓大也孟子曰舜使禹疏九河淪濟漯而注諸海禮記曰三王

之祭川也或源或委鄭玄曰委流所聚淮南子曰河水九折注海而流不絕者崐崙之輸也其為廣也

其為怪也宜其為大也爾其為狀也則乃激由湫亦激舟力

灑以浮天無岸激湫流行之貌激灑相連之貌玄中記曰

也冲融沉廣胡濇余渺渺彌彌炭炭漫貌冲融沉廣漫

之波如連山尔合乍散莊子曰白噓喻急百川洗滌淮漢

淮漢猶吐納也百川已見上文襄陵廣為膠交瀉葛浩汗

尚書曰懷山襄陵又曰海濱廣斥史記若乃大明撫苗纒

於金樞之穴言月將夕也大明月也周易曰懸象著明莫

也河圖帝覽嬉日日月者金之精月有窟故言此翔陽逸駭

於扶桑之津言日初出也翔陽日也淮南子曰日陽之津

駭起也山海經曰賜谷上有影遙沙巖苦石蕩颺世島濱

言此三時風尤疾也易通卦驗曰巽風不至則大風發疾

揚沙說文曰礮石聲也春秋命曆序曰大風颺石颺風疾

見說文曰島海中往於是鼓怒溢浪揚浮言風既疾而波

往有山可居曰島於是鼓怒溢浪揚浮鼓怒也上林賦

曰佛乎更相觸搏飛沫起濤蒼頡篇曰狀如天輪膠戾而

激轉高誘曰春秋曰天地如車輪終則復始又似地軸挺拔

而爭迴河圖括地象曰地軸廣雅曰挺出也峯嶺飛騰而

反覆五嶽鼓舞而相碰丁回反峯嶺五嶽言波濤之形逸

雅曰山小而高曰峯五謂潰淪而滴丑溧也鬱沏切

而隆頽亂貌潰淪相糾貌隆頽不平兒盤盪乙激而成

窟消七滌土滌禁而為魁詩盤盤旋遠也消僻峻波也毛萇

遮國語注曰潤失匹栢而迪爾賜諒磊罪蜀苦而

相廼呼迴反澗疾貌泊栢小波也也相擊也邪起驚浪雷奔駭

水迸集上發雷字書曰迸散也開合解會讓讓傷濕濕讓

合濕貌葩華馭六女頌頂濇如濇側濇散女及反葩華分

灑灑灑聲貌若乃霾莫暄計潛銷莫振莫竦爾雅曰風而

而風為暄音埋說文曰潛藏輕塵不飛織羅不動爾雅曰風而

羅女猶尚呀加呬餘波獨湧言風雖靜而餘波猶壯澎先

潭澗於壞烏埋硯罪磊山壟慨澎濇濇高峻貌硯磊不平貌爾

其枝岐潭以審滄藥渤蕩成汜音似管子管仲對桓公曰水

入為垂巒隔夷迴互萬里若乃偏荒速告王命急宣列子

也方偏國飛湛曰偏邊飛駿鼓楫汎海凌山爾雅曰駿速也

速亦疾也方言曰楫謂之棹東方於是候勁風搃築百尺

廣雅曰揭舉也維長綃所挂帆席為之所以挂帆也以長木

釋名曰隨風張幔曰帆或望濤遠決罔九然鳥逝曰罔光

也鷓聿如驚鳧之失侶倏如六龍之所掣充制反鷓疾兒

命鷓乘雲閑景不足以比速晨鳧失羣不足以喻疾春秋

擊引而一越三千不終朝而濟所屆左氏傳曰子文訓兵

尚書傳曰屈至也若其負穢臨深虛誓愆祈罪若負荷然

觀怪之多駭乃不悟所歷之近遠蒼頡篇曰駭驚也爾其

為大量也則南澆斂朱崖北灑天墟音虛廣雅曰澆漬也

垠亦崖也爾雅曰比陸墟也東演析木西薄青徐說文曰演長流也言

薄迫也尚書曰海岱惟青州又曰海岱及淮惟徐州經途

澗冷滇莫萬萬有餘鄭玄周禮注曰經謂里數吐雲霓含

龍魚淮南子曰四隱鯤鱗潛靈居鯢鱗或為昆崑山崑山方

也豈徒積太顛之寶貝與隋侯之明珠琴操曰紉徒文上

之於是大顛散宜生南宮适之屬得水中大珠將世之所

收者常聞所未名者若無其言世之所謂者常聞其名且希

世之所聞惡鳥審其名言希世乃一聞之故不能審其名

故可仿像其色靈於靈氣虛其形不審之兒爾其水府之內

極深之庭劉勰趙都賦曰其東則有崇島巨鼇崕峩峩

五孤亭擘洪波指太清崇島五嶽也巨鼇大鼇也列仙傳

列子曰渤海之東名曰歸墟其中有五山帝命禺強使巨

鼇止焉禮注曰擘高貌山居海中故云擘峻極際天故云指

夫鵬冠子曰上及竭磐石栖百靈鄭玄禮記曰竭猶戴

靈衆颺凱風而南逝廣莫至而北征言巨鼇多力颺風而

方曰凱風北其垠銀則有天琛水怪鮫人之室天琛自然

書曰天球在東序水怪奇石生乎水濱也尚書曰鈇松怪

石曹子達七塔曰戲鮫人劉淵林吳都賦注曰鮫人水底

居瑕石詭暉鱗甲異質說文曰瑕玉之小赤色者詭暉

廣雅曰若乃雲錦散文於沙汭之際綾羅被光於螺蚌之

節言沙汭之際文若雲錦螺蚌之節光若綾羅也毛萇詩

錦如繁采揚華萬色隱鮮說文曰陽水不治陰火潛然其

陽則有不洽之水其陰則有潛然之火也晏子熇許炭重

熇春秋曰陰冰凝陽水厚五寸說文曰洽銷也熇熇許炭重

燔燔吹烟古九泉燔炭炭之有光也廣雅曰燔熇也重燔

照九泉地有九重故曰九泉下朱燂燂焔焔綠煙腰一眇蟬蛸

積如山魚則橫海之鯨突杙孤遊郭璞曰橫海經注曰橫

塞也突夏巖嶽偃高濤偃也茹鱗甲吞龍舟廣雅曰茹食

倒流波氣成雲霧躡躡躡躡或乃躡

七躡躡躡躡窮波陸死鹽田躡躡躡

巨鱗插雲鬣鬣刺天郭璞曰南都賦曰森尊尊而刺天

骨成嶽流膏為淵廣雅曰顯謂之顯類魏武四時食制曰

岸岸上膏流九頃春秋元命若乃巖坻直五六里謂之鯢時死

郭璞郭璞賦注曰坻岸也說文毛翼產候剖外成禽

曰郭璞賦注曰坻岸也說文毛翼產候剖外成禽

頃頃母食也郭璞郭璞賦注曰坻岸也說文毛翼產候剖外成禽

積積離池其間鳥離羣飛侶浴戲廣浮深翔霧

連軒洩世洩淫淫軒舉也洩淫翻動成雷擾翰為林翻

傳傳曰漢書志也王曰聚蚊成雷孔安國尚書更相叫嘯詭色殊

兒漢書志也王曰聚蚊成雷孔安國尚書更相叫嘯詭色殊

音也 詭異 若乃三光既清天地融朗

淮南子曰夫道絃宇宙 注曰融不汎陽侯乘躋去絕往

淮南子曰武帝王渡于孟津 苦寒行曰乘躋追術士遠在蓬萊山抱朴子曰乘躋可以

周流天下躋道有三法一曰龍躋二曰氣躋三曰鹿盧躋

覲安期於蓬萊見喬山之帝像

列仙傳曰安期先生謂始 下史記曰武帝祭黃帝冢橋山上曰吾聞黃帝不死今羣

有冢何也或對曰黃帝已仙上天羣臣葬其衣冠也

仙縹緲餐玉清涯

音宜縹緲以響像列仙傳曰赤松子服 玉履阜鄉之留鳥被羽翮之

今所纏期先生琅邪阜鄉人 自言千歲秦始皇與語賜金數千萬於阜鄉亭皆置去留

書以赤玉舄一量為報言仙人以羽翮為衣漢書曰天道 將軍衣羽衣襟

羅羽垂之兒 翔天沿戲窮溟

莊子曰窮髮之北 形於無欲永悠悠以長生

言衆仙所表有形而無情故 曰甄表也淮南子曰有形之類莫尊於水莊子曰同乎且

無欲老子曰常無欲以觀其妙又曰長生久視之道

其為器也包乾之奧括坤之區

周易曰乾為天坤為地又 曰區惟神是宅亦祇是廬

神祇衆靈之通稱非惟天地而 何竒不有何怪不借儲積也

曰禮記曰有天下者祭百神也 余有事於淮浦觀滄海於茫茫孫卿子曰不積小流無以

成河海含形內虛言水能含衆形內虛似乎謙也孫卿子

曰水清則見物之形周曠哉坎德卑以自居

周易曰坎為 銘曰江海雖左長百川以其卑也周易曰謙謙君子卑以

自牧管子曰夫人皆赴高水獨赴下卑也而水以為都居

也弘往納來以宗以都

納之而不逆尚書曰江漢朝宗于 海山經曰和山實為河之九都

品物類生何有何無

品物 都郭璞曰九水所潛故曰九都

以類相生何所不有

何者而無言其多也韓詩外傳曰夫 水羣物以生品物以正李尤翰林論曰木氏海賦壯則壯

矣然首尾負揭狀若文章亦將由末成而然也

江賦

釋名曰江者公也出物不私故曰公也風俗通曰江者貢也為其出物可貢晉中興書曰

郭景純

性放散不脩威儀為佐著作後轉王敦

浴五才之並用寔水德之靈長

預曰金木水火土也淮南子曰夫水者大惟岷山之道守江不可極深不可測無公私水之德也

初發源乎濫觴

賦惟發語之辭也岷山導江東別為沱南都

始於洛沫

避風則不可以涉王肅曰觴及其至於江津不觴舟不

巫峽以迅激躋江津而起漲

也鄧元水經注曰馬頭崖北對極泓宏量而海運狀滔天

以淼茫

天岸謂之江津漲水大之貌極泓宏量而海運狀滔天

括漢泗兼包淮湘并吞沅澧

日禹決汝漢排淮泗而注之江景福賦曰兼苞溥落郭璞

注干沔江又曰荆山漳水出焉

而東南流注于睢沮與睢同源二分於岨居來來流九

派乎潯陽

又東百五十里岨山東北百四十里岨山江水出焉

江郭璞曰岷山中江所出也岷山北江所出也水別流為

分爲九也漢書廬鼓洪濤於赤岸淪餘波乎柴桑洪濤已

波濤之餘波也言濤之餘波至柴桑而盡也尚書曰餘波

入于流沙漢書豫網絡羣流商摧苦涓古澮曰商度也許

慎淮南子注曰楊摧粗畧也消表神委於江都混流宗而

東會郡縣東會于海尚書曰東會于泗沂注五湖以漫

潏灌三江而滿普會反墨子曰禹治天下南為江漢

于越之民史記太史公曰余登姑蘇望五湖張勃吳錄曰

震澤底定孔安國曰自彭蠡江分為高湖汗六州之域經

營炎景之外六州益梁荆江楊徐臧榮緒晉書曰華陽黑

以作限於華裔壯天地之嶮介言江波之濬既作限於華

吳錄曰魏文帝臨江嘆曰天所以隔南北地周易曰呼吸

萬里吐納靈潮自然往復或夕或朝呼吸萬里言其疾也

者據朝來也言激逸勢以前驅乃鼓怒而作濤峨嵋為泉

陽之揭玉壘作東別之標峨嵋王壘二山名也泉陽即陽

泉縣蜀分縣竹立揭標皆表也水經曰江戰國策曰舉標

甚衡霍磊落以連鎮巫廬鬼岵危而比嶠周禮曰荊州

山鄭玄曰在湘水南鎮山名安地德者也爾雅曰霍山為

南岳郭璞曰今在廬江西漢書曰南郡巫縣巫山在西南

釋慧遠廬山記曰嶠其廟切協韻音橋爾協靈通氣瀆忿

雅曰山銳而高曰嶠其廟切協韻音橋爾協靈通氣瀆忿

薄相陶流風蒸雷騰虹揚霄

語注曰出信陽而長通淙淙大壑與沃焦信陽也信陽即信陵之

書曰建平郡有信陵縣吳都賦曰寂寥長邁說文曰淙水

其下無底名歸墟玄中記曰天下之大者東海之沃焦若

乃巴東之峽夏后疏鑿盛弘之荆州記占歌曰巴東三峽

江已見絕岸萬丈壁立輟駁也輟駁如輟之駁虎牙嶧祭

樹以屹魚萃慈荆門闕竦而磐礴盛弘之荆州記曰郡西

名口荆門北岸有山名曰虎牙二山相對楚之西塞也虎

牙石壁紅色間有白文如牙齒狀荆門上合下開開達山

如闕之竦也西京賦曰闕竦立見屹岵高峻見闕竦圓

九回以懸騰溢普流雷响呼而電激淮南子曰藏志九旋

淵至深說文曰騰水涌也蒼頡篇曰溢水聲也駭浪暴灑

驚波飛薄灑散也飛薄也迅復扶增澆涌湍音伏躍復流也

楚辭注曰洄波水巖鼓作湓呼滂胡潏水激巖之

為澆古堯切水巖鼓作湓呼滂胡潏水激巖之

爾雅曰滿澆象潏皆大波相激之聲也滂灑火灑呼

潰獲滅呼渚相激旬湧之兒滂湔胡湟皇忽骨決烏灑叔

湨失澗舒淪始流漂疾反皆水旋旋深許滎於滄營滢營滢滢

瀆忿瀑步角反皆波浪回旋側減域灑助澆澆滢滢

絡漫減盡渙參差相次也龍鱗結絡如龍之鱗碧沙潰罪

施徒而往來巨石碑骨斫五以前却遺滄碑斫沙潛演胤

之所汨胡奔溜之所磔楚錯脉說文曰潛藏也又曰演水

之所汨胡奔溜之所磔楚錯脉說文曰潛藏也又曰演水

海賦廣雅曰兒磔已見
崖隙檢魚為之泐勒嶠魚碕嶺為之岳

崿說文曰廉廷也周禮曰石有時以泐鄭司農曰泐謂石
解散也嶠猶嶮也楚辭曰觸石碕而橫遊許慎淮南子

注曰碕幽澗積咀磬力皓客
磬盧確善角反爾雅曰山夾

峻磬確皆水激石
若乃曾潭之府靈湖之淵鄭玄毛詩箋

逸楚辭注曰楚潭府澄澹汪洸
廣烏混廣胡困泫音玄皆水深

烏注廣也泓沘宏涸猛滌胡
筠鄰圖彎潏乃銀反皆水

混漣翰灑見渙流映揚焞
映也蒼頡篇曰焞明也

潏渺沔汗汗田田無際之兒
大祭之無象尋之無邊氣

蓬勃以霧蒸說類胚
渾之未疑象太極之構天言雲氣

肝胎渾尚未凝結又象太極之氣欲構天也淮南子曰
孕婦三月而胎胎春秋命曆序曰真莖魚形濛濛兆渾

太極混混末均曰渾渾渾混混雜外未分也周易曰是故易有
長波浹叶泔泔峻湍崔嵬也小雅曰浹泔水滂泔盤渦和谷

轉凌濤山頽洪濤奮蕩大浪踊躍山隆谷窾宛亶相搏
陽侯破五砮我以岸起洪瀾宛宛演而雲迴賦破砮已見海

貌演演岫銀淪滾華滾懷乍浥甲乍堆淤淪回旋之兒徹
迴曲貌岫銀淪滾華滾懷乍浥甲乍堆淤淪回旋之兒徹

呼如地裂豁若天開
漢書曰孝惠二年天開東北廣十餘

丈觸曲厓以縈繞駭崩浪而相礪
相礪相擊鼓合苦窟

以瀟瀟乃溢溘而駕隈
亦窟之類也瀟瀟水魚

則江豚北海稀喜
叔鮪執于王鱣臨海水土越志曰海稀豕頭

昆海稀喜叔鮪執于王鱣
臨海水土越志曰海稀豕頭

蠃子不流江鸚螺力旋古花反臨海水土物志曰三

小十二脚南州異物志曰鸚鵡螺狀如覆杯頭如鳥頭

向其腹視似鸚鵡故以為名也舊說曰蝮蝮小螺也

吉詰腹蟹水母目蝦遐南越志曰璪蛭長寸餘大者長二

生俱為蛭取食又曰海岸間波有水母東海謂之蛇正曰

濛濛如沫生物有智識魚耳目故不知避人常有蝦依隨

而沒蛇音蠟二字並除嫁切紫虻胡如渠洪蚌呼專車爾

曰大貝曰蚌漢書曰尉佗獻紫貝五百尚書大傳曰文王

鄭玄曰渠周也臨海水土物志曰蚌則徑四尺背似瓦壘

有文國語孔子曰防風氏其骨節專車賈逵曰專滿也

瓊蚌晞曜以瑩珠石蚌葉居應節而揚葩異物志曰蚌似車

向日也揚雄蜀都賦曰蚌含珠而擘裂南越志曰石蚌而

如龜脚得春兩則生花花似草華廣雅曰葩花也蚌音却

居諸森衰以垂翹玄蠖力硯苦硯力而硯懷石反

南越志曰珊瑚一頭尾有數條長二三尺左右有脚狀如

蚕可食森衰垂兒翹尾也臨海水土物志曰蠖長七尺

越志曰蠖形如馬蹄或泛激豔於潮波或混淪乎泥沙

曰激泛也水波上及也混淪輪轉之貌若乃龍鯉一角奇

廣雅曰混轉也混乎本切淪力本切

鳥倉九頭山海經曰龍鯉陵居其狀如鯉或曰龍魚一

鼈三足有龜六眸莫侯反山海經曰一足之鼈九頭之龜有

山下有也池中出三賴鼈助廢躍而吐璣文魼毗磬鳴以

足鼈又有六眼龜賴鼈助廢躍而吐璣文魼毗磬鳴以

孕璆山海經曰璆音鼈南越志曰珠鼈吐珠山海經曰文魼之

魚其狀如覆鉢鳥首而翼魚尾音毗條條庸庸拂翼而掣允

如磬之聲是生珠玉郭璞曰音毗條條庸庸拂翼而掣允

耀神蜈蚣粉於蝮力以沈遊山海經曰條條庸庸狀如黃蛇魚

說文曰蜈蚣屬也許慎淮南子注曰驛沒馬騰波以噓蹠

黑蜈蚣也潛於神泉蜈蚣行貌驛沒馬騰波以噓蹠

說文曰蜈蚣屬也許慎淮南子注曰驛沒馬騰波以噓蹠

說文曰蜈蚣屬也許慎淮南子注曰驛沒馬騰波以噓蹠

說文曰蜈蚣屬也許慎淮南子注曰驛沒馬騰波以噓蹠

說文曰蜈蚣屬也許慎淮南子注曰驛沒馬騰波以噓蹠

說文曰蜈蚣屬也許慎淮南子注曰驛沒馬騰波以噓蹠

說文曰蜈蚣屬也許慎淮南子注曰驛沒馬騰波以噓蹠

說文曰蜈蚣屬也許慎淮南子注曰驛沒馬騰波以噓蹠

說文曰蜈蚣屬也許慎淮南子注曰驛沒馬騰波以噓蹠

說文曰蜈蚣屬也許慎淮南子注曰驛沒馬騰波以噓蹠

水兕雷咆交薄乎陽侯音如虎郭璞曰音勃黃伯仁龍馬

賦曰噓天慷慨南越志曰西鞏縣東暨于淵客築室於巖

底鮫人構館于懸流泣珠鮫人已見海賦而電布餘糧星

離沙鏡電布星離言衆多也本草經曰禹餘糧生東海池

也青綸競糾縲組爭映爾雅曰綸似綸組似組東紫菜熒

曄以叢被綠苔髮所成髮沙乎研上紫菜色紫狀似鹿角菜

苔也青綠色皆生於石通俗文曰髮亂曰髮髮說文曰研

滑石也研與硯同五見切菜或為羹石帆平蒙籠以蓋嶼序萍實時出而漂

泳音詠劉達吳都賦注曰石帆生海嶼石上草類也又曰

如斗負而赤直觸王舟舟人取之王大怪使聘魯問孔子

得馬王肅曰萍水草也說文其下則金礦丹礫歷雲精燭

銀說文曰礦銅鐵璞也占猛切丹礫丹砂也異物志曰雲

璞曰天子之寶璿珠燭也郭璞曰璿瑰郭璞曰璿瑰亦玉名

大荒之中有西王母之山爰有璿瑰郭璞曰璿瑰亦玉名

郭璞曰亦水玉類也潛昏亦水玉也鳴石列於陽渚浮磬

肆乎陰濱陽郡上鳴石似玉色青撞之聲聞七八里尚書

尚書傳曰肆陳也或頰迴彩輕連或焞滄曜崖鄰見上

鄰說文曰鄰水崖間林無不溥岸無不津孫卿子曰玉在

珠而崖不枯廣雅曰溥濕其羽族也則有晨鵠天鷄縵於

也鄭玄周禮注曰津潤也其羽族也則有晨鵠天鷄

鷲教鷲鳥也爾雅曰翰天鷄孫炎曰黑身一名沙鷄山海

經曰縹緗其狀如鳧青身而朱曰赤尾郭璞曰音窈窕之窈
山海經曰縹緗青黃其所集者其國亡郭璞曰音菽山海經
曰獸其狀如鳧郭璞曰陽鳥爰翔于以玄月尚書曰彭蠡
音鉗鉗之鉗徒計切

居爾雅曰九月為玄月也千類萬聲自相喧聒說文曰聒
曰國語云至于玄月也千類萬聲自相喧聒說文曰聒
濯翮疏風鼓翅翻許翹許月反疏理也禮記曰鳳以為畜
之兒翻與猶同揮弄灑珠拊拂瀑沫洞蕭賦曰揚素波而
到也蒲集若霞布散如雲豁產能他積羽往來勃碣其列反

積羽行千里漢書曰燕地勃碣之間一都會也伏琛齊地
記曰勃碣郡東有礮力杞積之薄於潯洙協連森嶺而
羅峯礮二木名也字林曰積稠概也薄叢生也淮南子
名也協桃枝箕筠篴當實繁有叢劉淵林蜀都賦注曰桃
音隸

都賦注曰篴管竹葭蒲雲蔓櫻以蘭紅也櫻采色多而無際
生水邊長數丈葭蒲雲蔓櫻以蘭紅也櫻采色多而無際
蘭澤蘭也爾揚皜皜二擢紫茸而容反皜白也聯蔭潭
雅曰紅籠古揚皜皜二擢紫茸而容反皜白也聯蔭潭

隩於被長江爾雅曰隩隈也郭璞曰今繁蔚尉芳離隱藹
水公離江蘿香草也似水涯灌芋千菓力潛奮外葱龍郎
反涯灌芋側叢生也潛奮水中凌陵鮭六蹄日蹶俱於垠
茂盛也芋菓葱龍皆青盛貌也鮭六蹄日蹶俱於垠

銀陳魚獮頰皎失乎奩空經曰有魚狀如牛海
居蛇尾其名曰鮭埤蒼曰蹄躡也求悲切聲類曰偏舉
一足曰躡蹄也渠俱切郭璞三蒼解詁曰獮似青狐居水
中食魚山海經曰鼈山瀟瀟之水出焉有獸名曰獮其狀
如鱷其毛如鬚鬚郭璞曰音蒼頡之頡與獮同鱷如珠切

睽暫視也聲類曰睽驚視上也迅雌李臨虛以騁巧孤攫
呼穴切廢岸側空處也去巖切迅雌李臨虛以騁巧孤攫
縛登危而雍容似猓猴也攫夔拓呼翹踉於夕陽鴛雛弄

縛登危而雍容似猓猴也攫夔拓呼翹踉於夕陽鴛雛弄
縛登危而雍容似猓猴也攫夔拓呼翹踉於夕陽鴛雛弄

縛登危而雍容似猓猴也攫夔拓呼翹踉於夕陽鴛雛弄
縛登危而雍容似猓猴也攫夔拓呼翹踉於夕陽鴛雛弄

縛登危而雍容似猓猴也攫夔拓呼翹踉於夕陽鴛雛弄
縛登危而雍容似猓猴也攫夔拓呼翹踉於夕陽鴛雛弄

縛登危而雍容似猓猴也攫夔拓呼翹踉於夕陽鴛雛弄
縛登危而雍容似猓猴也攫夔拓呼翹踉於夕陽鴛雛弄

縛登危而雍容似猓猴也攫夔拓呼翹踉於夕陽鴛雛弄
縛登危而雍容似猓猴也攫夔拓呼翹踉於夕陽鴛雛弄

縛登危而雍容似猓猴也攫夔拓呼翹踉於夕陽鴛雛弄
縛登危而雍容似猓猴也攫夔拓呼翹踉於夕陽鴛雛弄

縛登危而雍容似猓猴也攫夔拓呼翹踉於夕陽鴛雛弄
縛登危而雍容似猓猴也攫夔拓呼翹踉於夕陽鴛雛弄

縛登危而雍容似猓猴也攫夔拓呼翹踉於夕陽鴛雛弄
縛登危而雍容似猓猴也攫夔拓呼翹踉於夕陽鴛雛弄

縛登危而雍容似猓猴也攫夔拓呼翹踉於夕陽鴛雛弄
縛登危而雍容似猓猴也攫夔拓呼翹踉於夕陽鴛雛弄

縛登危而雍容似猓猴也攫夔拓呼翹踉於夕陽鴛雛弄
縛登危而雍容似猓猴也攫夔拓呼翹踉於夕陽鴛雛弄

縛登危而雍容似猓猴也攫夔拓呼翹踉於夕陽鴛雛弄
縛登危而雍容似猓猴也攫夔拓呼翹踉於夕陽鴛雛弄

縛登危而雍容似猓猴也攫夔拓呼翹踉於夕陽鴛雛弄
縛登危而雍容似猓猴也攫夔拓呼翹踉於夕陽鴛雛弄

縛登危而雍容似猓猴也攫夔拓呼翹踉於夕陽鴛雛弄
縛登危而雍容似猓猴也攫夔拓呼翹踉於夕陽鴛雛弄

縛登危而雍容似猓猴也攫夔拓呼翹踉於夕陽鴛雛弄
縛登危而雍容似猓猴也攫夔拓呼翹踉於夕陽鴛雛弄

翻乎山東山海經曰岷山多夔牛郭璞曰今蜀山中有大牛重數千斤名為夔牛又爾雅注曰今青州呼

犢為犝夔牛之子也犝與物同火口切莊子曰斲草飲水翹尾而陸此馬之真性也司馬彪曰陸跳也廣雅曰翹

舉也山海經曰南禺之山有鷓鴣郭璞曰鷓鴣因岐成渚觸鷓鴣屬也爾雅曰山西曰久陽山東曰朝陽

澗開渠岐已見漱遺所壑生浦區別作湖周禮曰善為溝者

區論語曰磴士登之以灤瀨翼深列之以尾問也士登

切淮南子曰莫鑿於流灤而鑿於澄水許慎曰楚人謂水

受灤而無源者也許慎曰灤湊漏之流也灤昌即切莊子

海若曰天下之水莫大於海萬川歸之而不盈尾間灤之

而不虛司馬彪曰尾標之以翠翳泛之以遊菰漂猶表識

翳菴也菰菰蔣也浮播匪藝之芒種挺自然之嘉蔬孔安尚

於水上故曰遊也書傳曰播布也鄭玄毛詩箋曰藝猶樹也鄭司農周禮注

曰芒種稻麥也禮記曰凡祭廟之禮縮曰嘉蔬鄭玄曰嘉

善也稻菰鱗被菱荷檣布水菰力果反鱗被如鱗之被言

疏之屬鱗被菱荷檣布水菰多也蒼頡篇曰攢聚也應

劬漢書注曰木實翹莖瀆芳蕤濯頽散稟說文曰瀆水浸

曰果草實曰菰也隨風猗萎危與波潭洳洳洳洳洳

也穎穗也裏謂草實也隨風猗萎危與波潭洳洳洳洳洳

高唐賦曰綠葉紫裏隨風猗萎危與波潭洳洳洳洳洳

隨波之貌潭音流光潛映景炎染霞火潛映波瀾景色外

潭洳徒我切其旁則有雲夢雷池彭蠡青草吳錄曰雷池

在皖尚書曰彭蠡既豬孔安國曰具區洮洮洮洮朱澹丹

澤名也吳錄曰巴陵縣有青草湖具區洮洮洮洮朱澹丹

漢具區亦澤名也風土記曰陽羨縣西有洮湖又曰洮水

又東得澹湖水周三四百里丹湖極望數百沆朗澆余晶

在丹陽澹湖在居巢澹祖了切極望數百沆朗澆余晶

胡澆余少反七發曰極望成林鄭玄禮記注曰爰有包山

了澆余少反七發曰極望成林鄭玄禮記注曰爰有包山

洞庭巴陵地道潛達傍通幽岫窈窕郭璞山海經注曰洞

庭地沈在長沙巴陵

吳縣南大湖中有苞山山下有洞庭穴道潛行水金精玉

底云魚所不通號為地脉達水中穴道交通者也

英瑱其裏瑤珠怪石碎其表穆天子傳河伯曰示汝黃金之膏郭璞曰金膏其精也

采石似玉也瑱瑤謂文采相雜荀林之山多怪石郭璞曰怪

止梢雲冠其嶮必眇反驪蚪驪龍也千金之珠在九重之泉故云

而驪龍領下宋衷太玄經注曰擣猶糾也孫氏瑞應圖曰

海童之所巡遊琴高之所靈矯海童已見上文列仙傳曰

後入碣水中乘赤鯉魚來出泊一月復入冰夷倚浪以傲

睨計五江妃含頰而縣彌少山海經曰從極之川唯冰夷恒

冰夷馮夷也莊子曰獨與天地精神往來而不傲睨於萬

物傲睨自寬縱不正之兒列仙傳曰江妃二女出遊江濱

鄭綽甫所挑者孟子注曰嶮感憂也

吸翠霞而天矯鄭玄禮記注曰撫以手按之也廣雅曰吸飲也

陵陽子明經曰春食朝霞朝霞者若乃宇宙澄寂八風不

日始出之赤氣天矯自得之貌

翔子文曰四方上下謂之宇說文曰宙舟車所極覆淮南

不周風廣莫風洞蕭賦舟子於是搗角掉涉人於是搗魚

日翔風蕭蕭而廷其未舟子於是搗角掉涉人於是搗魚

榜注蒲即反毛詩曰王逸楚辭注曰榜船擢也補孟切一日榜

併船漂飛雲運舳舻劉淵林吳都賦注曰楚敗吳師獲其乘

也舳舻名也舳舻相屬萬里連檣說文曰舳舻尾也檣

柱也才汧洄泓流或漁或商詩曰汧洄從之毛萇曰逆

洋切或農或商或佃或魚赴交益投幽浪二州名也

傳曰順流而下曰洄列子曰中

網之人或農或商或佃或魚

周禮曰東北曰幽州竭南極窮東荒淮南子曰章亥自比

有東爾乃翳霧紛侵於清旭許胡五兩之動靜方言曰

音隸杜預左氏傳曰氛氣也說文曰霧亦氛字也鄭玄禮

出也鄭玄禮記注曰胡闕視也勅詹切兵書曰九侯風法

以雞羽重八兩建五丈旗取羽繫其巔立軍營中許慎淮

南謂之五兩也統風也楚長風鬼于以增扇廣莫颯麗而氣

整高唐賦曰長風至而波起颯大風貌音葦廣莫風徐而

不颯回疾而不猛遲也音隈風鼓帆平迅越超陌漲張截

洞音迴帆已漲河皆深廣之貌也凌波縱拖電往杳溟覓冷

王逸荔枝賦曰飛匡上電往景遠匡勤往切也霽如晨

霞孤征眇若雲翼絕嶺霽征貌對切晨霞朝霞也莊子

大言廣倏忽數百千里俄頃注曰俄者頃也頃之間可馬影莊

家語注曰頃也王肅飛廉無以晞其蹤渠黃不能企其景

史記曰渠黃毛詩曰跛子望之鄭玄曰舉足則望見之企與

同於是蘆人漁子擯落江山謂採蘆捕魚之子也擯落謂

擯注曰衣則羽褐食惟蔬魚思延切鄭玄毛詩箋曰褐存

寂澱見為泮夾溲在羅笮說文曰笮柴木壅水也劉淵

與澱古字通爾雅曰溼謂之泮郭璞曰溼蘇感切泮字廉切

說文曰溲水入大水也笮捕魚之屬笮灑連鋒鬚雷雷比船

舊說曰笮灑皆釣名也鬚或揮輪於懸碣奇或中瀨而橫

旋日輪碣曲岸頭也忘夕而宵歸詠採菱以叩舷淮南子

抹發陽阿楚辭魚父鼓傲自足於一嘔尋風波以窮

年字書曰傲倨也嘔與謳同楚辭曰窮年忘歸猶不能徧也兮爾

乃域之以盤巖豁之以洞壑疏之以沲度汜似鼓之以朝

夕尚書曰沲潛既導孔安國曰沲江別名也汜已見上文

川流之所歸湊雲霧之所蒸液賦曰蒸靈液以搆雲淮南

子曰山雲蒸珍怪之所化產瑰竒之所窟宅高唐賦曰珍

瑰曰珍怪鳥獸說文曰納隱淪之列貞挺異人乎精魄

新論曰天下神人五一日神仙二曰隱淪三曰使鬼物四

曰真仙人變形也班固公孫弘贊曰異人並出孝經援神

契曰五岳之精雄四瀆之精仁左氏傳樂祁曰心之精爽

是謂播靈潤於千里越岱宗之觸石公羊傳曰曷為祭太

乎里者天子秩而祭之觸石而出膚寸而合不崇朝而

徧雨天下者唯泰山雲爾海潤于千里何休曰雲氣觸石

理而出為雨魚膚寸之地而及其譎變儵恍符祥非一動應

無方感事而出方鄭玄論尚書傳曰神妙無經紀天地錯綜

人術漢書五行志曰厥風絕紀如淳曰壞絕匹帛之屬

周易曰錯綜羣數立肅曰錯綜交也綜妙不可盡之於言事

不可窮之於筆若乃岷精垂曜於東井陽侯遜形乎大波

河圖括地象曰岷山之地上為井絡史記曰五星聚于東

井陽后陽侯也高誘淮南子注曰楊國侯溺死於水其神

能為大波莊子曰其奇相去得道而宅神乃協靈爽於湘

娥廣雅曰江神謂之奇相西京賦曰懷湘娥王逸亥黃龍

之負舟識伯禹之仰嗟龍負舟舟中之人五色魚主禹仰

視天而嘆曰吾受命於天竭力以養民生性也死命也余何憂於龍焉龍倏耳曳尾而逃壯荆飛之擒

蛟終成氣乎太阿呂氏春秋曰荆有飲飛者得寶劍於干

飲飛拔寶劍曰此江中衛肉朽骨也赴江刺蛟殺之荆王

聞之仕以執珪高誘曰于遂吳邑越絕書曰歐冶子作鐵

劍二曰悍要離之圖慶在中流而推戈廣雅曰悍勇也呂

太阿王見王子慶忌於衛慶忌其要離曰請與王子往奪之國

之任石嘆漁父之權歌楚辭曰名余曰正則字余曰靈均

直驟諫君而不聽重任石之何益又曰懷沙礫而自沉兮

不忍見君之蔽壅史記曰屈原作懷沙賦懷石自投汨羅

父鼓棹而歌曰滄浪之水清可以濯吾纓想周穆之濟師

區八駿於龍鬣紀年曰周穆王三十七年征伐大起九師

王遠遊命駕八駿之乘驪騖綠耳赤驥白感交甫之喪

慙神使之嬰羅廣雅曰感傷也韓詩內傳曰鄭交甫遵彼

女與交甫交甫受而懷之起然而去十步徐探之即亡矣

迴顧二女亦即亡矣莊子曰宋元君夜半夢人被髮而窺

阿門曰予自罕露之泉為清江使河伯之所漁者豫且得

七十鑽而無遺策司馬彪曰煥大塊之流形混萬盡於一

鑽命卜以所卜事而灼之煥大塊之流形混萬盡於一

斗莊子曰夫大塊載我以形勞我以生司馬彪曰大塊自

科然也周易曰品物流形混萬盡於一科言混萬物盡歸

於一科也孟子曰源泉混混不舍晝夜保不虧而永固稟

元氣於靈和春秋元命苞曰水者五考川瀆而妙觀實莫

著於江河班固漢書贊曰中國川原以百

數莫著於四瀆而河為宗也

文選卷第十二

文選卷第十三

梁昭明太子選

唐文林郎守太子右內率府錄事參

軍事崇賢館直學士臣李善注上

奉政大夫同知池州路總管府事張

伯顏助率重刊

物色

宋玉風賦

潘安仁秋興賦

謝惠連雪賦

謝希逸月賦

鳥獸上

賈誼鵬鳥賦

禰正平鸚鵡賦

張茂先鷦鷯賦

物色

四時所觀之物色而為之賦又云有物有文曰色風雖魚正色然亦有聲詩注云風行水上曰洿易曰風行水上曰洿然即有文章也

風賦

劉熙釋名云風者汎也為能汎博萬物又云風者放也動氣放散魯子書曰陰陽偏則風物理志曰陰陽擊發氣也

宋玉

賦史記曰楚有宋玉景差之徒皆好辭而見稱王逸楚辭序曰宋玉屈原弟子

楚襄王游於蘭臺之宮

史記曰楚懷王薨太子橫立為頃襄王又曰楚有頃襄王曰王綰綰蘭臺徐廣曰綰禁也七見句

宋玉景差侍有風颭然而至

景差亦楚大夫說文曰颭風聲楚辭曰風颭兮木蕭蕭

王迺披襟而當之曰快哉此風寡人所與庶人共者邪宋玉對曰此獨大王之風耳庶人安得而共

之王曰夫風者天地之氣溥暢而至不擇貴賤高下而加

焉河圖帝通紀曰風者天地之使也五經通義曰陰陽散為風風氣無根也管子曰風漂物者也風之所漂不避

貴賤美惡今子獨以為寡人之風豈有說乎宋玉對曰臣聞於

師枳句來巢空穴來風

枳木名也枳句言枳樹多句也說文曰句曲也音鈎似橘屈曲也考工記曰橘踰淮為枳莊子曰騰猿得枳棘枳句之間振動

悼慄又曰空闕來風羽乳致巢此以其能苦其性者司馬彪曰門戶孔空風善從之桐子似乳著其所託者然則風其葉而生其葉似箕鳥喜巢其中也

氣殊焉因者非也王曰夫風始安生哉宋玉對曰夫風生

於地起於青蘋之末莊子曰大塊噫氣其名為風爾雅侵

淫谿谷盛怒於土壤之口春秋元命包曰陰陽怒而為風

之荆州記曰宜都佷山縣有山山有穴緣泰山之阿舞於

松柏之下阿曲飄忽溟滂激颺熒怒溟滂風擊物声溟音

諺文曰溟火飛也聒聒雷聲迴穴錯迕聒聒侯萌切埤蒼曰

聒聒聲也十洲記曰玄洲在北海上有風声響如雷上對天

之西北門也凡事不能定者迴穴此即風不定兒錯迕雜

錯交麗石伐木梢殺林莽麗麗動也伐擊也漢書音義應

其將衰也被麗披離衝孔動捷被麗披離四散之兒响煥

粲爛離散轉移响呼絲切响煥故其清涼雄風則飄舉升

降乘凌高城入于深宮邱華葉而振氣邱文曰邱觸也徘

徊於桂椒之間翱翔於激水之上將擊芙蓉之精廣雅曰

精與菁獵蕙草離秦衡獵獵歷也秦香草也衡杜衡也又云

隴西天水槩新夷被萸楊楚詞曰露甲新夷飛林薄顏師

然後倘常佯羊中庭北上玉堂倘佯猶徘徊也躋于羅帷經下洞

房迺得為大王之風也說苑雍門周說曰姱容修態亓洞房

故其風中人狀直慄慄清涼增欬素問曰若汗出逢

詞曰慄慄增欬鄭玄曰慄憂也說文曰慄痛也錯感切清

清泠泠愈病析醑清泠泠清涼之兒也愈猶差也漢書

析醑曰泰尊杯槩析朝醒應劭口醒酒病析

解發明耳目寧體使人此所謂大王之雄風也王曰善哉

論事夫庶人之風豈可聞乎宋玉對曰夫庶人之風翕然

起於窮巷之間坳窟堞堞揚塵坳然風起之兒也一孔切

突也淮南子曰揚堞而弭塵也堞莫迴切勃鬱煩冤衝孔襲門

旋之兒司馬彪莊動沙堞吹死灰堞或為駭溷濁揚腐餘

廣雅曰駭起也言風之來既起溷濁之處又舉揚腐臭之

餘家語孔子曰惜其腐餘而務施仁人之偶也溷胡困切

腐扶邪薄入甕牖至於室廬禮記孔子曰儒故其風中人

狀直傲溷鬱邑毆温致濕傲徒對切孔安國尚書傳曰傲

也傲溷煩濁之兒字林曰溷也王逸楚詞注曰鬱邑而

憂也毆古驅字素問曰冬傷於寒春必病温又曰中央生湿

温生土也言此風毆温中心慘怛生病造熱慘怛憂勞也

濕氣來令致濕病也

言曰但痛也素問黃帝問岐伯曰人傷於熱也中脘為脰軫得

寒而轉為熱何也曰夫寒盛則生於熱也

目為眦說文曰眦脣瘍也呂氏春秋曰氣鬱處目眦為眦

支啗齧嗽獲死生不卒啗齧嗽獲中風口動之貌風疾既

切也故云不卒說文曰啗食也齧齧也士白切嗽吮也所角

此所謂庶人之雌風也雌風甲惡之風

秋興賦并序

潘安仁劉熙釋名曰秋就也言萬物就成也興者感秋而興此賦故因名之

晋十有四年余春秋三十有二始見二毛十四年晋武帝

左氏傳宋襄公曰不禽二毛以太尉掾兼虎賁中郎將寓

直于散騎之省臧榮緒晋書云賈充為太尉又曰岳為賈

充掾漢書日期門僕射秩比千石平帝更

杜預曰二毛頭白有二色也

名虎賁郎置中郎將寓寄也世說曰桓玄既篡將改置直館問左右虎賁中郎將省合在何處有人答云無省當時殊近旨問何以知無答曰潘岳秋興賦叙云兼虎賁中郎將寓直於散騎之省玄咨嗟稱善劉謙之晉紀云玄欲復虎賁中郎將疑訪之僚屬咸莫能定參軍劉旬之對昔潘岳秋興賦叙云兼虎賁中郎將寓直於散騎之省以言之是也玄高閣連雲陽景罕曜故曰罕曜其中深珥蟬冕而從之

襲紈綺之士此焉遊處侍理加插也蔡邕獨斷曰侍中中常衣也漢書曰班伯與王許子弟為羣在於僕野人也偃息綺襦紈袴之間鸚鵡賦曰感平生之遊處

不過茅屋茂林之下禮記曰唯饗野人皆猶呂氏春秋田替曰若夫偃息之義則未聞也范曄

後漢書曰王霸隱居止茅屋蓬談話不過農夫田父之客戶論衡曰山種棗栗名曰茂林

說文曰話會合善言也胡快切毛詩曰帥時農夫播厥百穀禮記曰上農夫食九人尹文子曰魏田父有耕於野者

攝官承乏猥廁朝列左氏傳韓厥謂齊侯曰政告不敏攝官承乏蒼頡篇曰廁次也雜也禮記

曰爵祿有夙興晏寢匪遑底寧毛詩曰夙興夜寐言猶池又曰不遑寧處

魚籠鳥有江湖山藪之思於是染翰操紙慨然而賦翰筆也

說文曰慨太息也字林曰于時秋也故以秋興命篇鄭玄周禮

注曰興者其辭曰四運忽其代序兮萬物紛以迴薄莊子黃帝

託事於物陰陽四時運行各得其序楚辭曰日月忽其不淹兮春與秋其代序鵬鳥賦曰萬物迴薄覽花萼之時育兮察盛衰之所託字林曰時更別種寔吏感冬索而

春敷兮嗟夏茂而秋落孔安國尚書傳曰索盡也人曰敷布也又曰已布而生也呂氏春秋

曰春氣至則草木產秋氣至則草木落雖末士之榮悴兮伊人情之美惡賦舞

曰慢末士之翫曲文子善乎宋玉之言曰悲哉秋之為氣

也王逸注曰寒氣蕭瑟兮草木搖落肥潤去也

也王逸注曰寒氣蕭瑟兮草木搖落肥潤去也

而變衰枝形枯體易色慘了慄兮息念卷戾若在遠行遠出之

登山臨水視升江也送將歸族親別還故鄉夫送歸懷

慕徒之戀兮言懷思慕遠行有羈旅之憤左氏傳陳敬仲

預曰羈旅臨川感流以歎逝兮論語曰子

逝者如斯夫不舍晝夜包曰逝往也言凡往者如川之流

何去此堂堂之國而死乎使古而無死不亦樂乎左右皆

之樂也若何有焉懷遠悼近齊景之謂也彼四感之疚心

兮遭一塗而難忍毛詩曰既來既往使我嗟秋日之可哀

兮諒無愁而不盡野有歸燕隰有翔隼楚辭曰驚擊之鳥通

於是迺屏輕篋甲釋織絺籍莞蒹若御

拾衣鄭玄毛詩箋曰完小蒲席也胡官切說文曰蒹庭樹

撼以灑落兮勁風戾而吹帷切戾勁疾之貌所革蟬嘒嘒而

寒吟兮鴈飄飄而南飛毛詩曰嘒嘒小聲也飄飄兮楚辭

而南遊曰鴈誰誰天是朗以彌高兮日悠陽而浸微言秋曰天

禮記曰仲秋殺氣浸盛陽氣日衰何微陽之短晷覺涼

夜之方末尚書曰日短星昴以正仲冬毛詩月朧朧以含

光兮露淒清以凝冷腫徒蒼曰腫朧欲明也熠燿絜於階闈

兮蟋蟀鳴呼軒屏螢毛詩曰熠燿宵行毛萇曰熠燿蟋蟀

子曰隼一曰鷓鴣春化為布穀文游氛朝興槁葉夕殞左氏預

蝥也崔豹古今注曰熠燿也一曰燿夜腐草為之食蚊
蚋又曰蟋蟀名蝥初秋生得寒則鳴噪濟南謂之懶婦也

聽離鴻之晨吟兮望流火之餘景毛詩曰七月流火也

耿介而不寐兮獨展轉於華省王逸楚辭注曰耿耿不寐如

有隱憂又曰悠哉悟時歲之道盡兮慨俛首而自省楚辭

悠哉展轉反側忽忽而道盡毛萇詩傳曰道終也廣雅曰適急也列子斑

曰師曠俛首而聽之曾子曰君子且就業夕而自省也

鬢影以承弁兮素髮颯以垂頰服虔通俗文曰髮垂而鬢

而影字林亦同周禮曰士仰羣雉之逸軌兮攀雲漢以游

騁登春臺之熙熙兮珥金貂之炯炯高閣連雲升之以攀

高遠老子曰眾人熙熙如享太牢如登春臺漢書谷永對

詔曰戴金貂之飾執常伯之職也董巴輿服志曰侍中冠

金璫附蟬為文貂尾為荀趣舍之殊塗兮庸詎識其躁靜

歸廣雅曰炯炯光也

六韜大公曰夫人皆有性趣舍不同司馬遷書曰趣舍異

路莊子土倪曰吾庸詎知吾所謂知非不知邪司馬遷曰

庸猶何用也老子曰吾聞至人之休風兮齊天地於一指莊

曰不離於真謂之至人又曰以指喻指之非指不若以非

指喻指之非指也以馬喻馬之非馬不若以非馬喻馬之

非馬也天地一指也萬物一馬也郭象曰夫自是而非彼

我之常情也故以我指喻彼指則彼指於我指獨為非指

矣此指喻指之非指也若覆以彼指還喻我指則我指於

彼指復為非指矣此以非指喻指之非指也將明無是無

非莫若反覆相喻反覆相喻則彼之與我既同於自是又

均於相非均於相非則天下無是與我既同於自是又

忘
故一作固

何以明其然邪是若果是則天下不得復有非之者也非

若果非亦不得復有是之者也今是非無主紛然亂亂明

此區區各信其偏見而同於一馬也故浩然大寧而天

是以至人知天地一指也萬物一馬也故浩然大寧而天

下萬物各當其分同於

彼知安而慮危兮故出生而入死

周易曰安不忘危存不忘亡老子曰出生入死韓子曰人

始於生而卒於死始之謂出卒之謂入故曰出生入死也

行投趾於容跡兮殆不踐而獲底闕側足以及泉兮雖猴

援而不履言人之行投趾在乎容跡之地近不踐而獲安

若以足外為無用欲闕之及泉雖則捷若猴

亦不能履也莊子惠子謂莊子曰子言無用莊子曰知無

用而可與言用矣夫地非不廣且大也人之所用容足耳

然則側足而墊之致黃泉人尚有用乎惠子曰無用莊子

曰然則無用之為用也亦明矣郭璞爾雅注曰底止也

龜祀骨於宗祧兮思反身於綠水莊子曰莊子釣於濮水

子曰願以境內累子莊子持竿不顧曰吾聞楚有神龜死

已三千歲矣王中筍而藏之廟堂之上此龜者寧其死為

留骨而貴乎寧其生而曳尾塗中乎二大夫曰寧且斂社

生而曳尾塗中莊子曰往矣吾將曳尾於塗中矣

以歸來兮忽投絃以高厲楚辭曰斂社而高厲耕東臯

之沃壤兮輸黍稷之餘稅水田曰臯東者取其春意漢書

鄭明曰將歸延陵之臯修農圃

之疇張晏曰隱耕臯澤之中阮籍奏記曰將

耕東臯之陽輸黍稷之稅說文曰稅租也

泉涌湍於石

間兮菊揚芳於崖澨禮記曰仲秋

灑秋水之涓涓兮玩游

儻之漑漑莊子曰儻魚出遊從容是魚樂也惠子曰子非魚安知魚

樂莊子曰子非我安知我不知魚之樂也

齊逍遙乎山川之阿放曠乎人間之世莊子有逍遙遊篇

謝惠連沈約宋書曰謝惠連陳郡陽夏人也幼

而聰敏年十歲能屬文族兄靈運深加

為兩寒疑為雪

雪賦說文曰雪凝雨也釋名曰雪媛也水下遇寒

無為者能游大道也

又有入世篇司馬彪曰言處人間

之宜居亂世之理與人羣者不得離人然人間之事故世

世異且唯無心而不自用者

優哉游哉聊以卒歲

家語曰

優哉游哉聊以卒歲

王

庸曰言優游以終歲也

雪賦而疑媛媛然下也曾子曰陰氣凝而為雪五

為兩寒疑為雪

謝惠連

而聰敏

年十歲

能屬文

族兄靈

運深加

為兩寒

疑為雪

雪賦

而疑媛

媛然下

也曾子

曰陰氣

凝而為

雪五

雪賦

而疑媛

媛然下

也曾子

曰陰氣

凝而為

雪五

雪賦

而疑媛

媛然下

也曾子

曰陰氣

凝而為

雪五

雪賦

而疑媛

媛然下

也曾子

曰陰氣

凝而為

雪五

雪賦

而疑媛

媛然下

也曾子

曰陰氣

凝而為

雪五

雪賦

而疑媛

媛然下

也曾子

曰陰氣

凝而為

雪五

雪賦

而疑媛

媛然下

也曾子

曰陰氣

凝而為

雪五

雪賦

而疑媛

媛然下

也曾子

曰陰氣

凝而為

雪五

雪賦

而疑媛

媛然下

也曾子

曰陰氣

凝而為

雪五

雪賦

而疑媛

媛然下

也曾子

曰陰氣

凝而為

雪五

雪賦

而疑媛

媛然下

也曾子

曰陰氣

凝而為

雪五

雪賦

而疑媛

媛然下

也曾子

曰陰氣

凝而為

雪五

雪賦

而疑媛

媛然下

也曾子

曰陰氣

凝而為

雪五

雪賦

而疑媛

媛然下

也曾子

曰陰氣

凝而為

雪五

雪賦

而疑媛

媛然下

也曾子

曰陰氣

凝而為

雪五

雪賦

而疑媛

媛然下

也曾子

曰陰氣

凝而為

雪五

雪賦

而疑媛

媛然下

也曾子

曰陰氣

凝而為

雪五

雪賦

而疑媛

媛然下

也曾子

曰陰氣

凝而為

雪五

雪賦

而疑媛

媛然下

也曾子

曰陰氣

凝而為

雪五

雪賦

而疑媛

媛然下

也曾子

曰陰氣

凝而為

雪五

雪賦

而疑媛

媛然下

也曾子

曰陰氣

凝而為

雪五

雪賦

而疑媛

媛然下

也曾子

曰陰氣

凝而為

雪五

雪賦

而疑媛

媛然下

也曾子

曰陰氣

凝而為

雪五

雪賦

而疑媛

媛然下

也曾子

曰陰氣

凝而為

雪五

雪賦

而疑媛

媛然下

也曾子

曰陰氣

凝而為

雪五

雪賦

而疑媛

媛然下

也曾子

曰陰氣

凝而為

雪五

雪賦

而疑媛

媛然下

也曾子

曰陰氣

凝而為

雪五

雪賦

而疑媛

媛然下

也曾子

曰陰氣

凝而為

雪五

雪賦

而疑媛

媛然下

也曾子

曰陰氣

凝而為

雪五

雪賦

而疑媛

媛然下

也曾子

曰陰氣

凝而為

雪五

雪賦

而疑媛

媛然下

也曾子

曰陰氣

凝而為

雪五

雪賦

而疑媛

媛然下

也曾子

曰陰氣

凝而為

雪五

雪賦

而疑媛

媛然下

也曾子

曰陰氣

凝而為

雪五

雪賦

而疑媛

媛然下

也曾子

曰陰氣

凝而為

雪五

雪賦

而疑媛

媛然下

也曾子

曰陰氣

凝而為

雪五

雪賦

而疑媛

媛然下

也曾子

曰陰氣

凝而為

雪五

雪賦

而疑媛

媛然下

也曾子

曰陰氣

凝而為

雪五

雪賦

而疑媛

媛然下

也曾子

曰陰氣

凝而為

雪五

雪賦

而疑媛

媛然下

也曾子

曰陰氣

凝而為

雪五

雪賦

而疑媛

媛然下

也曾子

曰陰氣

賞之本州辟主簿不就後為司徒彭城王
法曹為雪賦以高麗見奇年二十七卒

歲將暮時既昏毛詩曰歲亦暮止劉向七言寒風積愁雲

繁莊子曰風積不厚則其負大翼也無力傳玄詩曰浮雲

對愁雲之浮沈然疑此賦非婕梁王不悅游於兔園

以為辭也漢書曰梁孝王文帝子也西京雜迺置百酒命

賓友召鄒生延枚叟漢書梁孝王待士鄒陽從孝王游

如末至居客之右漢書曰相如客游梁又曰田叔

霰零密雪下莊子曰俄而王肅王迺歌北風於衛詩詠

南山於周雅毛詩衛風曰北風其涼雨雪其滂又授簡於

司馬大夫言大夫尊之也國語越王勾踐曰苟聞子大夫

曰抽子秘思騁子妍辭侔色揣稱為寡人賦之鄭玄周禮

起後巡而揖孝經曰曾子避席公羊曰後巡也

宮建於東國雪山峙於西域孟子曰齊宣王見孟子於雪

漢書西域傳曰岐昌發詠於來思姬滿申歌於黃竹

昌文王名也毛詩曰昔我往矣楊柳依依今我來思雨雪

霏霏姬周姓也滿穆王名昭王子也孔安國尚書傳曰申

重也穆天子傳曰天子遊黃臺之立大寒北風雨雪天曹

子作詩三章以哀人夫我徂黃竹負閔寒乃宿於黃竹曹

風以麻衣比色楚謠以幽蘭儷曲毛詩曹風曰蟋蟀掘閱

臣嘗行至主人獨有一女置臣蘭房之中臣援盈尺則呈

琴而鼓之為幽蘭白雪之曲賈逵曰儷偶也

瑞於豐年表文則表於陰德左氏傳曰凡平地尺為大

必有積雪金匱曰武王伐紂都洛邑未成雨雪十餘日深
丈餘漢書曰氣相傷謂之沴沴臨莅不和意也春秋渚潭
巴曰大雪甚厚後必有女主天雪連雪之時義遠矣哉請
月陰作威宋均曰雪為陰臣道也

言其始若迺玄律窮嚴氣升禮記曰季冬之月日窮於次
月窮於紀又曰孟冬之月日窮於次

地始肅鄭玄曰肅嚴急之氣也孟冬之月天氣焦溪涸護
上騰夏侯孝若寒雪賦曰嚴氣枯殺玄澤開疑

湯谷疑鄴元水經注曰焦泉發于天門之左南流成溪謂
之焦泉盛弘之荊州記曰南陽郡城北有紫山東

有一水冬夏常火井滅溫泉冰博物志曰臨邛火井諸葛
亮往視後火轉盛以盆貯

温因名湯谷也郡鴻門縣亦有火井祠火從地出張衡溫泉賦曰遂適驪

山觀沸潭無涌炎風不興鄴元水經注曰以生物致之須
史即熱又曰曲阿季子有前井

及潭常沸故名井曰沸井潭曰沸潭炎風在南海外常有
火風夏日則蒸殺其過鳥也呂氏春秋曰何謂八風東北

曰炎風高誘北戶瑾扉裸卦胡壤垂繒毛詩曰穹窒熏鼠塞
曰一曰融風

出麻也搯塗也東夷傳曰倭國東四千於是河海生雲朔
餘里裸人國也字林曰繒帛摠名也

漠飛沙淮南子曰四海之雲湊又曰八澤之雪以雨九州
公羊傳曰河海潤千里何休曰河海與雲雨及下

里說文曰北方流沙漠書李陵歌曰徑萬里兮度沙漠范
曄後漢書袁安議曰今朔漢既定楊泉物理論曰風怒則

飛沙連氛累霄揜日韜霞文字集略曰靄雲狀又曰霄亦
楊樂也

也於儼切杜預左氏切霰淅瀝而先集雪紛糅女而遂多
傳曰韜藏也吐刀切

曰先集惟霰薛君曰霰霰也音英夏侯孝若寒雪賦曰集
洪霰之淅歷喚推磊以羅索楚辭曰雪紛糅其增加鄭玄

禮記注曰其為狀也散漫交錯氤氳蕭索王逸楚辭注
糅雜也

藹浮浮漣漣奕奕毛詩曰雨雪浮浮又曰雨雪漣漣
方通切廣雅曰藹藹奕奕盛貌

飛灑徘徊委積始緣薨而冒棟終開簾而入隙社預曰薨
屋棟也毛

詩曰下土是冒傳曰冒覆也字林初便娟於墀庶宋縈盈
云隙壁際孔從阜傍二小夾日也

於帷席便娟紫盈雪迴委之貌楚辭曰嫵娟修竹王逸曰嫵始好貌說文曰廡堂下周屋也釋名曰大屋曰

無既因方而為垚亦遇圓而成壁眇隰則萬頃同縞瞻山

則千巖俱白於是臺如重壁達似連璐廣雅曰縞練也穆天子傳曰為盛姬

築臺是曰重壁之臺劉公幹清廬賦曰蹈琳瑯之庭列瑤

階林挺瓊樹瑤階玉階也已見西京賦說文曰挺援也皓

鶴奪鮮白鷗失素相鶴經云鶴千六百年形定而色白復二千年大毛落茸毛生色雪白鷗鳥

名也西都賦日招白鷗紉紉慙治玉顏掩嫖說文曰紉素也治妖也

燕趙多佳人美者顏如玉楚辭若迺積素未虧白日朝鮮

爛兮若燭龍銜耀照崑山山海經曰赤水之北有章尾山有神人面蛇身其暎乃暎其視

乃明是燭九陰是謂燭龍楚辭曰安不到燭龍何照王

逸曰言天西北有幽冥無日之國有龍銜燭而照之山海

經曰鍾山之神名曰燭陰郭璞曰燭龍也詩含神務曰

天下足西北無有陰陽故有龍銜火精以照天門中也崑

山已見雨其流滴垂冰綠雷承隅王逸楚辭注繁兮若馮

夷剖蚌列明珠莊子曰夫道馮夷得之以遊大川抱朴子

河溺死天帝署為河伯說文曰蚌蜃也司馬彪以至夫續

為明月珠蚌蛤也蜀志秦宓奏記曰剖蚌求珠

紛繁鶩之貌皓汗皦潔之儀迴散縈積之勢飛聚凝曜之

竒回展轉而無窮嗟難得而備知若迺申娛翫之無已夜

幽靜而多懷風觸楹而轉響月承幌而通暉包氏論語注曰梳者梁上

楹也說文曰楹柱也承上也酌湘吳之醇酌御狐貉之兼

文字集略曰幌以帛明也酌湘吳之醇酌御狐貉之兼

衣吳錄曰相川鄧陵縣水以作酒有名吳典烏程縣若下

春酒有景公時雨雪三日公被狐白之裘晏子入公曰怪

公賦曰善出裘發粟以與飢人夏侯孝若寒對庭鷓鴣之雙舞

瞻雲鴈之孤飛西京雜記曰公孫乘月賦曰鷓鴣踐霜雪之

交積憐枝葉之相違馳遙思於千里願接手而同歸杜篤

頌曰千里遙思展轉反鄒陽聞之蕙然心服莊子曰子貢

使人以心服而不敢忤說文曰有懷妍唱敬接末曲於是

迺作而賦積雪之歌歌曰攜佳人兮披重幄援綺衾兮生

芳縟燎薰鑪兮炳明燭酌桂酒兮揚清曲漢武帝秋風辭

能忘劉何有薰鑪銘楚辭曰黃桂又續而為白雪之歌歌

曰曲既揚兮酒既陳朱顏醜兮思自親楚辭曰美人既醉

著也面著赤願低惟以昵枕念解珮而褫紳晁迥也視奪

論語注曰怨年歲之易暮傷後會之無因君寧見階上之

白雪豈鮮耀於陽春楚辭曰無衣裘以御冬歌卒王迺尋

繹吟翫撫覽扼腕毛萇詩傳曰繹悅也方言曰繹理也說

曰天下之士莫顧謂枚叔起而為亂亂者理也摠理亂曰

白羽雖白質以輕兮白玉雖白空守貞兮孟子曰白羽之

白也歟白雪之白也猶白玉之白也歟劉熙曰孟子以為

同問告子告子以未若茲雪因時與滅言隨時玄陰疑不

昧其潔大陽曜不固其節蔡雍述行賦曰玄雲黯以凝結

也節豈我名潔豈我貞憑雲陞降從風飄零值物賦象任

地班形任猶素因遇立汚隨染成汚猶相縱心浩然何慮

何營歸田賦曰苟縱心於域外孟子曰我善養吾浩然之氣敢問何謂浩然之氣曰難言也其為氣也至大至

剛以直養而無害則塞於天地之間鴻安丘嚴平頌曰無營無欲澹爾淵清

月賦周易曰坎為月月陰精也鄭玄曰臣象也廣雅云夜光謂之月月御謂之望舒說文曰月者

大陰之精釋名曰月闕也言有時盈有時闕也

謝希逸沈約宋書曰謝莊字希逸陳郡陽夏人光祿大夫泰初二年卒時年三十六謚曰憲子所著文章四百餘首行於代

陳王初喪應劉端憂多暇假設陳王應劉以起賦端也魏文帝書曰徐陳應劉一時俱逝孫卿子綠苔生閣芳塵凝

日其為人也多暇日者其出入不遠起屋臺上情焉疾懷不怡中夜貌七小切爾雅曰收病也

樹言無復娛遊故綠苔生而芳塵凝也高誘注淮南子曰蒼苔水衣庾闡揚都賦曰結芳塵於綺疎郭璞爾雅注

怡樂也家語孔子云迺清蘭路肅桂苑蘭路有蘭之路桂

勺臯蘭被徑王逸曰徑路也劉騰吹寒山弭蓋秋坂楚辭

淵林吳都賦注曰吳有桂林苑臨濬壑而怨遙望崇岫而

注曰騰馳也禮記曰季秋入學臨濬壑而怨遙望崇岫而

傷遠于時斜漢左界北陸南躔大戴禮曰七月漢案戶漢

詩曰天漢東南馳左傳申豐曰日在北陸而藏水杜預曰

陸道也漢書曰冬則南夏則北漢書音義韋昭曰躔處也

亦次也方言曰日白露曖空素月流天長歌行曰昭昭素

運為躔躔歷行也輝光燭我牀

沈吟齊章殷勤陳篇楚辭曰意欲芳沈吟毛詩齊風曰東

風曰月出皎皎抽毫進牘以命仲宣此假王仲宣也毫筆毫

考後人僚方抽毫進牘以命仲宣也文賦曰或含毫而藐

然說文曰仲宣跪而稱曰聲類曰跪跽也跪臣東鄙幽介

長自立樊仲宣山陽人故云東鄙戰國策范雎謂秦王曰臣東鄙幽介

臣東鄙賤人爾雅曰樊藩也郭璞曰藩離也

昧道惜學孤奉明恩說文曰惜目不臣聞沈潛既義高明

既經尚書曰沈潛剛明克高明柔克孔安國曰沈潛謂地高

日以陽德月以陰靈春秋說題辭曰陽精為日易辭終備

盡也春秋感精符擅扶光於東沼嗣若英於西冥扶光扶

也東沼陽谷也若英若木之英也西冥昧谷也月盛於東

故曰擅始生於西故曰嗣山海經曰暘谷有扶木九日居

下枝一日居上枝又曰灰野之山有赤樹青葉名曰若木

目之所入處郭璞曰扶木扶桑也尚書曰宅西曰昧谷孔

安國曰昧冥也淮南子曰日出於湯谷拂於扶桑又曰若

木未有十日其華照下地高誘曰若木端有十日狀如蓮

華引玄兔於帝臺集素娥於后庭張衡靈憲曰月者陰精

春秋元命苞曰月之為言闕也兩說蟾蜍與兔者陰陽雙

居明陽之制陰陰之倚陽張泉觀象賦曰漸臺可升自注

曰漸臺天臺之名四星在織女東淮南子曰拜請不死之

藥於西王母常娥竊而奔月注曰常娥拜妻也歸藏曰昔

常娥以不死之藥每月論語曰皇皇后帝張泉觀象賦曰

寥寥帝庭自注云帝庭謂太微宮也春秋元命苞曰太微

為天胸腠警言肫魄示冲然說文曰胸朔而月見東方縮胸

成光魄則三侯奢也朔而月見東方謂之胸匿側匿則王

侯肅鄭玄曰胸條達行疾貌也警闕謂胸腠失度則警人

君有所闕德示冲言肫魄得所則表示人君有謙冲不自

盈大也禮記注曰月三日而成魄是以禮順辰通燭從星

澤風寅月從左行下二辰許慎曰歷十二辰而行尚書曰

經于箕則多風離于畢則多雨然澤則雨也增華台室揚

采軒宮台室王公位軒宮軒轅之名曰三能能古台字也齊色則

君臣和也淮南子曰軒轅者委昭而吳業昌淪精而漢道

帝妃之舍高誘曰軒轅星名

融懷漢書元后母李親夢月入懷而生后遂為天下母昌

融懷漢書元后母李親夢月入懷而生后遂為天下母昌

融懷漢書元后母李親夢月入懷而生后遂為天下母昌

融懷漢書元后母李親夢月入懷而生后遂為天下母昌

融懷漢書元后母李親夢月入懷而生后遂為天下母昌

融懷漢書元后母李親夢月入懷而生后遂為天下母昌

盛也融若夫氣霽地表雲歛天末賦文曰霽雨止也西京賦曰眇天末以遠期霽

才計洞庭始波木葉微脫楚辭曰洞庭波兮木葉下菊散芳於山椒鴈

流哀於江瀨禮記曰仲秋菊有黃華王逸楚辭注曰土高四墮曰椒漢書武帝傷李夫人賦曰釋子馬

於山椒山椒山頂也說文曰瀨水流沙上也升清質之悠悠降澄輝之藹藹楚辭

曰白日日出兮悠悠長門賦曰望列宿掩縹長河韜映楚辭

中庭之藹藹若季秋之降霜列宿之錯置說文曰縹繁采飾也毛詩曰倬彼雲漢毛萇曰雲漢天何也柔祗雪凝圓靈水鏡

柔祗地也連觀霜縞周除冰淨觀宮觀也徐幹七喻曰連

君王迺厭晨懽樂宵宴收妙舞弛清縣邊讓章華臺賦曰去燭房即月殿

芳酒登鳴琴薦若迺涼夜自淒風篁成韻篁竹叢生也風

親懿莫從羈孤遞進親懿親也左氏傳富辰曰兄弟雖

孤遊而羈旅之孤親懿不廢懿親也聆臯禽之夕聞聽朔管之秋引

詩曰鶴鳴九臯臯禽鶴也抱朴子曰峻樂獨立而臯禽之

響振也朔管羌笛也說文曰管十二月位在北方故云朔

秋引商於是絃桐練響音容選和絃桐練琴也埤蒼曰練擇

聲也新論曰神農始削桐為琴練絲為絃侯瑛筆賦曰徘徊

察其風采揀其聲音鄭玄禮記注曰選可選擇也徘徊房

露惆悵陽阿防露蓋占曲也文賦曰寤防露與霜問又雖

不若延靈以和也聲林虛籟淪池城波此言風將息也

淪池而天波滅索秀相風賦曰幽林絕響巨海息波莊子

曰子綦謂子游曰夫大塊噫氣其名曰風是以無作則

萬竅怒號冷風則小和飄風則大和厲風濟則衆竅為虛

子游曰地籟則衆竅是已郭象曰烈風作則衆竅實及其

止則衆竅虛薛君韓詩章句曰從流也情紆軫其何託想皓

月而長歌楚辭曰鬱結紆軫兮離愍而長鞠王逸曰紆曲軫痛也毛詩曰如彼愬風毛萇曰愬向之也

歌曰美人邁兮音塵闕隔千里兮共明月楚辭曰望美人兮未來陸機思

歸賦曰絕音塵於江介託影響乎洛湄淮南子曰臨風歎道德之論譬如日月馳騫千里不能改其處也

兮將焉歇川路長兮不可越楚辭曰臨風歎兮浩歌歌響未終餘景

就畢滿堂變容迴遑如失說文曰滿堂飲酒莊子子貢曰夫子見之變容失色范曄後漢

書曰戴良見黃憲反又稱歌日月既没兮露欲晞歲方晏歸罔然若有失也

兮無與歸楚辭曰歲既晏兮孰與歸佳期可以還微霜霑人衣楚辭曰

期兮夕張又曰微霜兮夜降魏文帝陳王曰善迺命執事善哉行曰谿谷多悲風霜露霑人衣

獻壽美璧左氏傳原成叔曰敢私於執事史記曰平原君以千金為魯連壽韓詩外傳曰楚舞王遣使持

聘莊子敬佩玉音復之無斲毛詩曰無金玉爾音尚書曰

也 教厭

鳥獸爾雅曰兩足而羽謂之禽曰足而毛謂之獸禽即鳥也

鵬鳥賦 并序

賈誼漢書曰賈誼洛陽人也年十八屬文稱於郡中河南太守吳公聞其秀才召置門下

甚幸愛後文帝召為博士為絳灌馮敬之屬善之於是天子踈之以為長沙王傳然

賈生英特弱齡秀發縱橫海之巨鱗矯冲天之逸翰而不參謀棘署贊道槐庭虛離

諤缺爰傳早上發憤嗟命不亦宜乎而班固謂之未為不達斯言過矣

誼為長沙王傳漢書云誼為長沙王太傅二年鵬入誼舍

文帝之世王長沙者唯有吳芮之子孫耳經史不載其謚號故難得而詳也又景帝十三王傳曰長沙定王發母唐

王無寵故三年有鵬鳥飛入誼舍止於坐隅鵬似鴉不祥

鳥也俗晉灼曰已蜀異物志曰有鳥小如雞體有文色土誼

既以謫居長沙韋昭曰謫遣也長沙卑濕誼自傷悼以為壽不得

長迺為賦以自廣自廣自賡也其辭曰單闕之歲兮四月孟夏

爾雅曰太歲在卯曰單闕徐廣曰文帝六年歲在丁卯庚子曰斜兮鵬集予舍李奇曰

西斜也止于坐隅兮貌甚閑暇閑暇不驚恐也異物來萃兮私怪其

故萃集發書占之兮識言其度說文曰識驗也有徵驗曰

野鳥入室兮主人將去請問于鵬兮予去何之善曰識于鵬鳥也

吉乎告我凶言其災淹速之度兮語予其期淹遲也速疾也

遲疾也鵬迺歎息舉首奮翼口不能言請對以臆請以臆對也萬物變化兮固無休息莊子曰已化而生又化而

而遷兮或推而還如淳曰幹轉也善曰鵬冠形氣轉續兮

變化而蟪音蟪如蟪也蘇林曰轉續相傳與也蟪音無窮兮胡可勝言也鵬冠子曰變化無窮何可勝言

切禍兮福所倚福兮禍所伏禍冠子曰禍乎福之所倚福

也聖人遭禍而能悔過責已脩善則禍去而福來也憂喜聚門兮

吉凶同域董仲舒云弔者在門慶者在蘆今言皆在門者

好惡故言彼吳強大兮夫差以敗越棲會稽兮句踐霸世

同域也鴟冠子曰夫失反為得成反為敗吳大兵強夫差以困越棲

會稽句踐霸世史記曰越王句踐其先允常與吳王闔閭

戰而相怨允常卒子句踐立是為越王闔閭聞允常死乃

與師伐越越王句踐使士挑戰射傷吳王闔閭聞且死

告其子夫差曰必無忘越三年句踐聞吳王夫差日夜

兵且以報越欲先吳未發往伐之范蠡諫曰不可王曰已

决之戾遂與師吳王聞之悉精兵以伐越越之全椒越于

方以不聽子故至於此為之奈何對曰持蒲者與天定

事句踐使陪臣種敢告下執事曰踐請為臣妻為妾吳王

將許子胥言於吳王曰天以越賜吳勿許也吳王不聽卒

許越平句踐自會稽歸附循其士民伐吳大破吳因留圍

之三年越遂殺乃蔽面曰吾無以見子胥也高誘淮南子注

君王遂自殺乃蔽面曰吾無以見子胥也高誘淮南子注

越威吳稱霸斯游遂成兮卒被五刑秦身登相位二世時

身被五刑傳說胥靡兮迺相武丁尚書曰高宗夢得說

壞道使胥靡刑八築護此道說賢而隱代胥靡築之莊子

曰夫道傳說得夫禍之與福兮何異糾纏繩三合繩兩合

曰糾絞也纏索也鵲冠子曰禍與福如糾纏也命不可

說兮孰知其極鵲冠子曰終則有始孰知其極老子道德

也頗監曰極止也水激則旱兮矢激則遠萬物迴薄兮振

盪相轉言矢飛水流各有常度為物所激或旱或速期則

則遠精神迴薄振蕩相轉悍與旱同並雲蒸雨降兮糾錯

戶但切呂氏春秋曰激矢遠激水旱並雲蒸雨降兮糾錯

相紛下黃帝素問曰地氣上為雲天氣大鈞播物兮塊北無

垠如淳曰陶者作器於鈞上此以造化為大鈞應劭曰陰

鳥黨切北天不可預慮兮道不可預謀鵲冠子曰天不可

遲速有命兮焉識其時鵲冠子曰遲速止息必中且夫天

地為鑪兮造化為工莊子子黎曰今一以天地為大鑪陰

陽為炭兮萬物為銅合散消息兮安有常則莊子曰人之

生也氣之聚

也聚為生散為死鵲冠子千變萬化化兮未始有極列子曰

曰同合消散孰識其時化不可窮極莊子曰若人之形者萬化而為無忽然為人兮何足

控搏忽何足引持自貴惜也如淳曰搏音團或作揣晉灼

而惜之乎按史記英布傳云果如薛公揣之陳平云生揣

我何念皆訓為量與晉灼說同音初毀切又丁果切但字

者滋也不可膠柱在此賦訓搏為量義似未是至於合韻

今復參差且史記揣作搏字如淳孟康義為是也化為異

善曰鵲冠子曰彼時之至安可復還安可控搏也物兮又何足患

師古曰患者還言人者死變化我何足患物兮又何足患

因也今死生聚散變小智自私兮賤彼貴我列子曰小智

化無方皆異物也莊子曰假於異物託於同體郭璞曰假

莊子北海若曰以道觀之無貴無賤以物觀之達人大觀

自貴而相賤鵲冠子曰小智立趣好惡仁懼達人大觀

兮物無不可鵲冠子曰達人大觀乃見其符莊子曰物故

貪夫徇財兮烈士徇名列子云胥士之徇名貪夫之徇財

營也墳曰曲夸者死權兮品庶每生善曰鵲冠子曰夸者

身從物曰徇司馬彪莊子注曰夸虛名也孟怵迫之徒兮或趨東西

康曰每貪也莊子曰貪生失理怵迫之徒兮或趨東西

曰怵為利所誘怵然迫迫貧賤大人不曲兮意變齊同大

也東西趨利也趨音娶怵音戍大人不曲兮意變齊同大

者與天地愚士繫俗兮窘若囚拘莊子曰不肖繫俗窘至

合其德人遺物兮獨與道俱謂莊子曰不離於真謂之至人又孔子

於獨也鵲冠子曰聖人捐物眾人惑惑兮好惡積億李奇

又曰至人不遺動與道俱眾人惑惑兮好惡積億日惑

感東西也所好所惡積之萬億也真人恬漠兮獨與道息

鵲冠子曰衆人惑惑迫於嗜慾也真人恬漠兮獨與道息

文子曰得天地之道故謂之真人也莊子釋智遺形兮超

日虛靜恬淡寂寞無為者道德之至也

然自喪莊子云仲尼問於顏回曰何謂坐忘回曰墮支體

黜聰明離形去智同於大道此謂坐忘司馬彪曰

坐而自忘其身老子曰燕處超然莊子寥廓忽荒恍

道翱翔寥廓忽荒元氣未分之貌廣雅曰寥乘流則逝兮

得坻則止孟康曰易坎為險遇險難而止也張晏曰坻水

兮若浮其死兮若休莊子曰其死若休澹乎若深淵之靜泛

乎若不繫之舟莊子老聃曰其居也淵而靜其唯人不以

生故自寶兮養空而浮鄧展曰自寶自貴也鄭氏曰道家

繫之舟虛德人無累知命不憂細故蒂芥何足以疑

慮也又曰聖人循天之理故無天災故無物累周易曰樂天知命故不憂

鷓鴣賦序山海經曰鷓鴣有鳥其狀如鷓青羽

鷓鴣賦序山海經曰鷓鴣有鳥其狀如鷓青羽

鷓鴣賦序山海經曰鷓鴣有鳥其狀如鷓青羽

鷓鴣賦序山海經曰鷓鴣有鳥其狀如鷓青羽

鷓鴣賦序山海經曰鷓鴣有鳥其狀如鷓青羽

鷓鴣賦序山海經曰鷓鴣有鳥其狀如鷓青羽

鷓鴣賦序山海經曰鷓鴣有鳥其狀如鷓青羽

鷓鴣賦序山海經曰鷓鴣有鳥其狀如鷓青羽

鷓鴣賦序山海經曰鷓鴣有鳥其狀如鷓青羽

鷓鴣賦序山海經曰鷓鴣有鳥其狀如鷓青羽

鷓鴣賦序山海經曰鷓鴣有鳥其狀如鷓青羽

鷓鴣賦序山海經曰鷓鴣有鳥其狀如鷓青羽

鷓鴣賦序山海經曰鷓鴣有鳥其狀如鷓青羽

鷓鴣賦序山海經曰鷓鴣有鳥其狀如鷓青羽

鷓鴣賦序山海經曰鷓鴣有鳥其狀如鷓青羽

鷓鴣賦序山海經曰鷓鴣有鳥其狀如鷓青羽

加點其辭曰惟西域之靈鳥兮挺自然之奇姿體金精之

妙質兮合火德之明輝西域謂隴坻出此鳥也老子曰以輔萬物

自然之性也西方為金毛有白者故曰金精南方為火

有赤者故曰火德歸藏殷筮曰金水之子其名曰羽蒙是

生百鳥蔡邕月令章句曰天官性辯惠而能言兮才聰明

以識機禮記曰鸚鵡能言不離飛鳥王故其嬉遊高峻栖

跼幽深說文曰嬉樂飛不妄集翔必擇林紺趾丹甯綠衣

翠衿說文曰紺深采采麗容咬咬好音韓詩曰采采衣服

也韻略曰咬咬鳥鳴也音交雖同族於羽毛固殊智而異

心配鸞皇而等美焉比德於眾禽於是羨芳聲之遠暢偉

靈表之可嘉命虞人於隴坻詔伯益於流沙漢書音義應劭曰天水有

而播弋冠雲霓而張羅雖網維之備設終一目之所加大坂曰隴坻尚書帝曰益汝作朕虞孔安國曰伯益也掌山澤官也尚書曰溥弱水餘波入于流沙跨崑崙

植安停鵬鳥賦曰貌甚閑暇逼之不懼德之不驚子冠

迫之不懼寧順從以遠害不違忤以喪生毛詩序曰君故

獻全者受賞而傷肌者被刑爾迺歸窮委命離群喪侶命

已見上文禮記閉以雕籠翦其翅羽淮南子曰天下以有

乎然籠所以盛鳥流飄萬里崎嶇重阻埤蒼曰崎嶇不平

區踰岷越障載羅寒暑岷障二山名續漢書曰岷山在蜀

名也毛詩曰障亭障也女辭家而適人臣出身而事主

離寒暑一曰障亭障也

有以託意也時為曹操所迫故寄意以申情家語曰女十

五許嫁有適人之道漢書郵都曰已背親而出身固當奉

職也彼賢折之逢患猶棲遲以羈旅棲遲女適人臣事君逢

禍患尚棲遲羈旅也羈旅已見上文矧禽鳥之微物能馴擾以安處詩薛君韓

曰鳥微物也說文曰馴順也漢書音義應劭曰擾馴也眷西路而長懷望故鄉而延

佇楚辭曰情慨慨而長懷又曰結幽蘭而延佇又曰結幽蘭而延佇村陋體之腥臊亦何勞於鼎俎

之肉腥臊將焉用之孔安國尚書傳曰腥臭也嗟祿命

之衰薄奚遭時之險巖禮斗威儀曰天其祿命不得極其

險巖險巖危也豈言語以階亂將不密以致危周易孔子

生則失臣臣不密則失身密則失臣臣不密則失身痛母子之永隔哀伉儷之生離

左氏傳曰施氏之婦怨施氏曰已不能庇其伉儷臣餘年

之足惜愍眾離之無知爾雅曰生蜀離謂鳥子初背蠻夷

之下國侍君子之光儀天子詩曰命于下國非懼名實之不

副耻才能之無奇莊子許由曰名者實之賓羨西都之沃壤識苦樂之

異宜西都長安也鸚鵡言長安懷代越之悠思故每言而

稱斯斯此也此長安也言類彼鳥馬而懷代越之思故若

迺少昊司辰蓐收整轡禮記曰孟秋之月其嚴霜初降涼

風蕭瑟楚詞曰冬又長吟遠慕哀鳴感類毛詩曰哀音聲

悽以激揚容貌慘以顛頽漢書谷永上疏曰贊命之臣靡

聞之者悲傷見之者隕淚毛詩曰涕既隕也放臣為之屢

歎棄妻為之歔歔王逸楚詞注曰歔歔帝声感平生之游

處若填篋之相湏論語曰伯氏吹壎仲氏吹篋毛萇曰壎詩

竹曰何今日之兩絕若胡越之異區淮南子曰自異者視

篋曰胡越順籠檻以俯仰闕戶牖以踟躕說文曰櫛房室之

詩曰搔首踟躕薛君曰踟躕躑躅也如腸知切踟躕誅切

想崑山之高嶽思鄧林之扶疏班固漢書贊禹本紀云崑

海經曰夸父與日競走渴死棄其杖化為鄧林上林賦曰垂條扶疎顧六翮之殘毀雖奮迅

其焉如一韓詩外傳蓋乘曰夫鴻鵠心懷歸而弗果徒怨毒

於一隅毛詩曰豈不懷歸苟竭心於所事敢背惠而忘初

左氏傳子犯曰背惠食言德託輕鄙之微命委陋賤之薄軀

楚詞曰不敢忘初之厚德託輕鄙之微命委陋賤之薄軀

楚詞曰蜂蛾期守死以報德甘盡辭以效愚論語子曰守

也曰欲報之德司馬愚特隆恩於既往庶彌久而不渝感恩久

鷓鴣賦并序毛詩曰肇允彼挑蟲詩義疏曰挑蟲

鷓鴣今鷓鴣微小黃雀也鷓音焦鷓音遠又方

張茂先臧榮緒晉書曰張華字茂先范陽人也

中書郎雖栖軼雲閣慨然有感作鷓鴣賦

後詔加右光祿大夫封北武郡公遷司空

為趙王倫所害

鷓鴣小鳥也生於蒿菜之間長於藩籬之下翔集尋常之

內而生之理足矣漢書音義應劭曰八尺曰尋倍尋曰

伯易繫辭曰生生之謂易化而成生也色淺體陋不為人用形微處

伯易繫辭曰生生之謂易化而成生也色淺體陋不為人用形微處

伯易繫辭曰生生之謂易化而成生也色淺體陋不為人用形微處

卑物莫之害

厲氏春秋曰高節

繁滋族類乘居匹游

列女傳

右曰睢鳩之鳥猶未翩翩然有以自樂也

毛詩曰翩翩者

雛彼鷺鷥鷓鴣孔雀翡翠

說文曰鷺黃頭赤目五色皆備

色多力鷓狀如鶴而大漢書音義應劭曰雄曰翡翠異物志曰翡翠赤色大於翠顏監曰鳥各別異非雄雌異名

也或凌赤霄之際或託絕垠之外

曰絕垠天邊之地也楚辭

曰淖絕垠

翰舉足以冲天嘴距足以自衛

王弼周易注曰

楚莊王曰有鳥三年不蜚蜚乃冲天蜚與飛同字書曰冲中也呂氏春秋曰凡人之性瓜牙不足以自守衛西京賦

曰嘴距然皆負矰纓繳羽毛入貢何者有用於人也

也尚書曰厥夫言有淺而可以託深類有微而可以喻大

故賦之云爾

何造化之多端兮播羣形於萬類

易曰天地造生萬物成

老子曰大丈夫無為與造化逍遙楚辭曰多端膠加惟鷓鷯

之微禽兮亦攝生而受氣

翩翩之陋體無玄黃以自貴

施於器用肉弗登於俎味

鷹鷂過猶俄翼尚何懼於置衛

射古之制也爵

網也鷓鷯蒼象籠是焉游集飛不飄颻

翔不翕習

不過數粒

莊子曰鷓鷯巢林不過一枝栖無所滯遊無所

盤雨雅曰匪陋荆棘匪榮莊蘭動翼而逸投足而安委命

順理與物無患委命已見上文淮順理伊茲禽之無知何處身

之似智莊子曰鳥高飛以避矰弋之害鼯鼠深穴乎神不

懷寶以賈害不飾表以招累左氏傳曰虞叔有玉虞公求

言匹夫無罪懷璧其罪吾馬用此以賈其害杜預曰賈責也靜守約而不矜動因循以

簡易文子曰約其所守即察尚書曰汝惟不矜孔安國曰

得矣下之理任自然以為資無誘慕於世偽自然已見上文

軼於雲際穆天子傳曰青鸞執犬羊食承鹿郭璞曰今鸞

似雉而大青色有角鬪死乃止鷓鴣鼠於幽險孔翠生乎

遐裔彼晨鳧與歸鴈又矯翼而增逝說文曰魏文侯嗜晨

屬以弱弓微繳加歸鴈之上解嘲曰矯翼咸美羽而豐肌故

無罪而皆斃文子曰羽翼美者傷其骨骸司徒銜蘆以避

繳終為戮於此世淮南子曰鴈銜蘆以避網水牛結陣以却

不克於身為世大戮蒼鷹鷙而受縲鸚鵡慧而入籠李

繫也鸚鵡賦曰性辯慧而能言又曰閉以雕籠屈猛志

以服養塊幽繫於九重淮南子曰塊然獨處苦對變音聲

以順旨思摧翮而為庸變鍾岱之林野慕隴鍾岱之高松

二山鷹之所產漢書曰趙地鍾岱迫近胡寇如淳曰鍾所

在末聞漢有代郡故代國也東方朔十洲記曰北海外有

鍾山鸚鵡賦曰雖蒙幸於今日未若疇之從容左氏傳曰

會虞人於隴坻

云疇昔之羊子為政杜預曰疇昔猶前日也尚書曰從容以和海鳥鷄表鷓居避風而至

國語曰海鳥曰爰居止於魯東門外展禽曰今海茲其條有災乎夫廣川之鳥獸常知而避其災是歲海多大風

枝巨雀踰嶺自致漢書曰條枝國有大鳥提挈萬里飄飄逼畏漢書

曰左提夫唯體大妨物而形瓌足瑋也陰陽陶蒸萬品一

區文子老子曰陰陽陶蒸萬物蒸氣出貌巨細舛錯種類殊鷓螟巢於蚊

睫接大鵬彌乎天隅晏子春秋景公曰天下有極細者乎對曰有東海有蟲巢於蚊睫再飛而

蚊不為驚臣不知其名而東海有通者命曰鷓螟莊子曰北溟有魚其名曰鷓化而為鵬怒而飛翼若垂天之雲

將以上方不足而下比有餘莊子曰長者不為有餘短者不為不足普天壤

以遐觀吾又安知大小之所如莊子北海若曰以差觀之

莫不大因其所小而小之則萬物莫不莊子北海若曰以差觀之則差數觀矣歸田賦曰安知榮辱之所如文選卷第十三

