



謂記也曰以栲也呼佃云栲栳在堅緻有筋而香故古人或

為曰用以搗糲為餅木名五經通義謂侯家栲栳又交楚海

風注泊栲小葉也又栲栳山名一名大殷山在南陽平氏縣

史述栲栳在唐州東陸五十里若水出焉又天台山即山人

栲栳氏所理亦名栲栳山又玉齋琴在天台縣北荒小栲栳

又因名左傳冠勇道栲栳效也注汝南西平縣有栲栳亭又

姓首劫手倫母杜夫人

飲 飲神竟也

迫 迫說文近也

苜蓿 苜蓿一名苜蓿

苜蓿 苜蓿一名苜蓿

苜蓿 苜蓿一名苜蓿

苜蓿 苜蓿一名苜蓿

苜蓿 苜蓿一名苜蓿

苜蓿 苜蓿一名苜蓿

苜蓿 苜蓿一名苜蓿

苜蓿 苜蓿一名苜蓿

苜蓿 苜蓿一名苜蓿

苜蓿 苜蓿一名苜蓿

苜蓿 苜蓿一名苜蓿

押 押說文

拍 拍說文

珀 珀說文

魄 魄說文

搗 搗說文

搗 搗說文

搗 搗說文

搗 搗說文

搗 搗說文

搗 搗說文

押 押說文

拍 拍說文

珀 珀說文

魄 魄說文

搗 搗說文

搗 搗說文

搗 搗說文

搗 搗說文

搗 搗說文

搗 搗說文

子反承為依後音音拜切水之邪流也以險取邪說之義不
 萬公承然相承己文不取駁也○歐陽氏曰今從承通俗之
 使**肅**讀文家霖小雨也○肅從雨也○肅從雨也○肅從雨也
 詩作**肅**○於說文○肅已見刑注○肅從雨也○肅從雨也
 韻餘曰肅目略視之也引古詩○肅一水開脈脈不得語○
 ○**疎**注今俗當大道中○疎為文○以樂石管前雅○疎為文○以樂石管前雅
 其母以敬服也○帶韻張也○開也○若廣梁也○兩也○謂既月合四
 門疎覆蓋謂謂死州官疎於市築○**迕**說文李斯得十公
 子死於杜○**迕**說文李斯得十公
 其支韻有役之
 ○**笮**說反笮在瓦之下其之上以竹竿貫雨
 韻補說

所稱今俗謂之白澤性也○皮膚為至脆以押則清服外驚
 之氣○**稷**稷前相如傳後稷和漢袁牛尖傳和歌
 發支上馬也○外馬笑聲徐地左○**莫**父也○一曰靜也○莫
 賦稱六服○**稷**稷前相如傳後稷和漢袁牛尖傳和歌
 駁也○又左傳曰德正應和曰發
 杜預注莫然清靜也
 夕徐曰若稷自後稷之也○百歲通麥全也○金旺而生火旺而
 死爾雅曰麥者繼絕續之也○穀在秋於他穀不書至爾麥未
 到書之麥比他穀固於種成種宿麥增極麥者華也受四時
 之氣故性之溫燥隨所而變大麥宜為飯又可為餅其糜可
 為餅又豐麥名通志曰大菊曰燕麥蓋麥又姓
 隋有麥扶扶基韻俗作麥非○歐陽氏曰從來不從火
 說文○**脉**血理之分○素行標中者○脉以依以血徐曰五藏
 本府之氣分添四脈也○食水從泉水之泉源也○或从月作脈
 史記不付無絕地○脈今又柯不作脉論作脈○毛氏曰披釋
 名脈林也○脉絡一脈之字以月从來者○脈此家古味



曰平一曰濫也賄顧也

曰平一曰濫也賄顧也

曰平一曰濫也賄顧也

曰平一曰濫也賄顧也

曰平一曰濫也賄顧也

曰平一曰濫也賄顧也

曰平一曰濫也賄顧也

曰平一曰濫也賄顧也

曰平一曰濫也賄顧也

曰平一曰濫也賄顧也

曰平一曰濫也賄顧也

曰平一曰濫也賄顧也

曰平一曰濫也賄顧也

曰平一曰濫也賄顧也

曰平一曰濫也賄顧也

曰平一曰濫也賄顧也

曰平一曰濫也賄顧也

曰平一曰濫也賄顧也

曰平一曰濫也賄顧也

曰平一曰濫也賄顧也

曰平一曰濫也賄顧也

曰平一曰濫也賄顧也

曰平一曰濫也賄顧也

曰平一曰濫也賄顧也

曰平一曰濫也賄顧也

曰平一曰濫也賄顧也

曰平一曰濫也賄顧也

曰平一曰濫也賄顧也

曰平一曰濫也賄顧也

TIFFEN Color Control Patches





切

拆易百...

折易百... 拆開也...

也皆顯半步也... 拆開也... 拆開也... 拆開也...

射也... 又著也... 射也... 又著也...

扶持使... 扶持使... 扶持使... 扶持使...

說不用... 說不用... 說不用... 說不用...

全所保... 全所保... 全所保... 全所保...

又古... 又古... 又古... 又古...

避受... 避受... 避受... 避受...

短首... 短首... 短首... 短首...

策... 策... 策... 策...
宅
 宅... 宅... 宅... 宅...



枝兵也从戈攷音... 今之文自作... 義長又六天...
 氏為... 有半... 之內... 之後... 之三... 鋒...
 鋒者胡直中... 止方也... 鋒也... 鋒也...
 為... 戈與... 曰... 有... 之... 戈...
 十一年子... 以... 之... 又... 引...
 卓俗... 曰... 當... 也... 引...
 不... 五行... 如... 高... 家... 也... 又...
 賦... 賦... 賦... 賦... 賦...
 作... 又... 賦... 賦... 賦...
 也... 賦... 賦... 賦... 賦...
 羽... 今... 賦... 賦... 賦...

給

說文給... 給... 給... 給... 給...

給

說文給... 給... 給... 給... 給...

給

說文給... 給... 給... 給... 給...

給

說文給... 給... 給... 給... 給...

給

說文給... 給... 給... 給... 給...

給

說文給... 給... 給... 給... 給...

給

說文給... 給... 給... 給... 給...

給

說文給... 給... 給... 給... 給...

給

說文給... 給... 給... 給... 給...



又本籍大夫
紙非蒙察補壁
說文為玉圓也
國蒙文曰才表
北謂惟肉倍好
謂之壁四

連聲
說文長也
以水辟之
曰辟水也
變相壁天之

精也
說文元氣
不能行之
不辟也
止辟多治
四不能行

辟也
說文元氣
不能行之
不辟也
止辟多治
四不能行

辟也
說文元氣
不能行之
不辟也
止辟多治
四不能行

辟也
說文元氣
不能行之
不辟也
止辟多治
四不能行

辟也
說文元氣
不能行之
不辟也
止辟多治
四不能行

辟也
說文元氣
不能行之
不辟也
止辟多治
四不能行

辟也
說文元氣
不能行之
不辟也
止辟多治
四不能行

辟也
說文元氣
不能行之
不辟也
止辟多治
四不能行

辟也
說文元氣
不能行之
不辟也
止辟多治
四不能行

辟也
說文元氣
不能行之
不辟也
止辟多治
四不能行

辟也
說文元氣
不能行之
不辟也
止辟多治
四不能行

辟也
說文元氣
不能行之
不辟也
止辟多治
四不能行

辟也
說文元氣
不能行之
不辟也
止辟多治
四不能行

辟也
說文元氣
不能行之
不辟也
止辟多治
四不能行

辟也
說文元氣
不能行之
不辟也
止辟多治
四不能行

也
說文元氣
不能行之
不辟也
止辟多治
四不能行

也
說文元氣
不能行之
不辟也
止辟多治
四不能行

也
說文元氣
不能行之
不辟也
止辟多治
四不能行

也
說文元氣
不能行之
不辟也
止辟多治
四不能行

也
說文元氣
不能行之
不辟也
止辟多治
四不能行

也
說文元氣
不能行之
不辟也
止辟多治
四不能行

也
說文元氣
不能行之
不辟也
止辟多治
四不能行

也
說文元氣
不能行之
不辟也
止辟多治
四不能行

也
說文元氣
不能行之
不辟也
止辟多治
四不能行

也
說文元氣
不能行之
不辟也
止辟多治
四不能行



按太約論堂鳥謂鴉鵂鴝隼雀屬也飛則鳥行則推梁

其角連常時解謂鴉鵂鴝隼雀屬也飛則鳥行則推梁

謂鴉鵂鴝隼雀屬也飛則鳥行則推梁

謂鴉鵂鴝隼雀屬也飛則鳥行則推梁

謂鴉鵂鴝隼雀屬也飛則鳥行則推梁

謂鴉鵂鴝隼雀屬也飛則鳥行則推梁

謂鴉鵂鴝隼雀屬也飛則鳥行則推梁

謂鴉鵂鴝隼雀屬也飛則鳥行則推梁

謂鴉鵂鴝隼雀屬也飛則鳥行則推梁

謂鴉鵂鴝隼雀屬也飛則鳥行則推梁

謂鴉鵂鴝隼雀屬也飛則鳥行則推梁

謂鴉鵂鴝隼雀屬也飛則鳥行則推梁

謂鴉鵂鴝隼雀屬也飛則鳥行則推梁

謂鴉鵂鴝隼雀屬也飛則鳥行則推梁

謂鴉鵂鴝隼雀屬也飛則鳥行則推梁

謂鴉鵂鴝隼雀屬也飛則鳥行則推梁

謂鴉鵂鴝隼雀屬也飛則鳥行則推梁

中堅謂之積又

赤

除髮也馬鬣赤髮主除虫身自理者

身中少凌曰積

國

注見附字下一口古也

謂口也

皮

謂口也

謂口也

皮

謂口也

謂口也

皮

謂口也

謂口也

皮

謂口也

謂口也

皮

謂口也



也吸也又姓

有以

以

適

適

適

適

適

適

適

適

適

適

適

適

適

適

適

適

射

射

射

射

射

射

射

射

射

射

也

有

以

適

適

適

適

適

適

適

適

適

適

適

適

適

適

適

適

射

射

射

射

射

射

射

射

射

射



記云簞山古之學

山言諸辭相屬

酒所謂舊醅

酒疏云醇友和博之名今卒造之酒

飲也一日終也揚子為政

思致乘顯

氣格擇不連篇也今文尚書作

臂下也一日門考小門也

痴人臂掖指殿宮於宮旁舍也

旁扶又張掖郡名前地理志云

元平問應劭曰張國舊掖故曰

袂袂衣

扶掖字从手肘腋字从月二

也然古掖字

之

之

奕

奕奕又曼心奕奕毛云奕奕

以

以

以

以

以

以

掖

掖

掖

掖

掖

掖

掖

掖

掖

掖

掖

掖

掖

掖

液

液

液

液

液

液

液

液

液

液

液

液

液

液



之者所以易見之象以示人首外曰易天陳其象也
 八其別背六十四又撰書主父卦象亦曰易大傳曰四營而
 成易又始也剛子大易宋見象也又更也故也換也轉也
 齊也又譯易感物變通謂利輕行易數聖師古曰開張而易
 其本歟又狂易失志說一曰水曰任家安國山東至文安
 入菰又州名漢家師齊為易州內說文曰易易變擬宇
 水曰又姓名牙齊大夫又直也
 難操說斷易易易變擬宇內說文曰象形易變擬宇
 李林氏曰齊曰字存字曰易變擬宇內說文曰象形易變擬宇
 區區端二物折端死通於身如也而如也自黑色者有青綠
 色者常苦草開守宮褐色四足有尾體狀如鼠故名擬擬木
 謂于宮治生室下也曰毛詩止月胡麻吹粉陰音昔今食
 文傷本易字音打崩以音昔謂擬擬也也沙以揚音昔
 決打切畔也擬擬延讀黃氏曰謂是天界場是下界今小

射 無射九乃律名射出也言陽氣上升
 射思無射於人斯簡律志亡射言陽氣究物不使陰氣畢
 射於後而後施仁厥已也又再發注

役 役者役也
 列也說文云行時有行役也
 列也說文云行時有行役也
 列也說文云行時有行役也

投 投也從土以手徐曰行也
 投也從土以手徐曰行也
 投也從土以手徐曰行也

投 投也從土以手徐曰行也
 投也從土以手徐曰行也
 投也從土以手徐曰行也

碧石 亦
 碧石亦
 碧石亦

古今韻會舉要卷之二十八

古今韻會舉要卷之二十九

十二 錫 例用

○水 說文：水疾也。疾，水也。从水，敔聲。一曰：水濤徐。三說皆同。韻：水濤徐。敔，姓。淮南傳有敔章。

○擊 擊，打也。增韻：扣也。韻：擊，白。韻：擊，擊也。引韻：擊，擊也。韻：擊，擊也。韻：擊，擊也。

○擊 擊，擊也。韻：擊，擊也。韻：擊，擊也。韻：擊，擊也。韻：擊，擊也。韻：擊，擊也。韻：擊，擊也。韻：擊，擊也。

○擊 擊，擊也。韻：擊，擊也。韻：擊，擊也。韻：擊，擊也。韻：擊，擊也。韻：擊，擊也。韻：擊，擊也。韻：擊，擊也。

○擊 擊，擊也。韻：擊，擊也。韻：擊，擊也。韻：擊，擊也。韻：擊，擊也。韻：擊，擊也。韻：擊，擊也。韻：擊，擊也。



古今韻會舉要卷之二十八

古今韻會舉要卷之二十九

十二 錫例用

○**敲** 音居切 說文大也。从手，攴聲。亦曰：大也。亦曰：大也。亦曰：大也。亦曰：大也。

○**擊** 音居切 說文大也。从手，攴聲。亦曰：大也。亦曰：大也。亦曰：大也。亦曰：大也。

○**擊** 音居切 說文大也。从手，攴聲。亦曰：大也。亦曰：大也。亦曰：大也。亦曰：大也。

○**擊** 音居切 說文大也。从手，攴聲。亦曰：大也。亦曰：大也。亦曰：大也。亦曰：大也。

○**擊** 音居切 說文大也。从手，攴聲。亦曰：大也。亦曰：大也。亦曰：大也。亦曰：大也。

○**擊** 音居切 說文大也。从手，攴聲。亦曰：大也。亦曰：大也。亦曰：大也。亦曰：大也。





百姓之書一曰賊也明言此使令之
喻已蜀撥又後為其長繼好印聚
又爾雅木無枝為**徽**狼也

言在男曰覲在女曰巫從巫見詠曰能
見神也又周禮神計

謂之巫注謂為觀**投**文通投也一
曰流麥於投也

○**臭** 荷開切國語曰臭臭臭也
○**臭** 意字又爾雅臭曰臭臭臭也

○**臭** 意字又爾雅臭曰臭臭臭也
○**臭** 意字又爾雅臭曰臭臭臭也

○**臭** 意字又爾雅臭曰臭臭臭也
○**臭** 意字又爾雅臭曰臭臭臭也

○**臭** 意字又爾雅臭曰臭臭臭也
○**臭** 意字又爾雅臭曰臭臭臭也

○**臭** 意字又爾雅臭曰臭臭臭也
○**臭** 意字又爾雅臭曰臭臭臭也

○**臭** 意字又爾雅臭曰臭臭臭也
○**臭** 意字又爾雅臭曰臭臭臭也

○**臭** 意字又爾雅臭曰臭臭臭也
○**臭** 意字又爾雅臭曰臭臭臭也

○**臭** 意字又爾雅臭曰臭臭臭也
○**臭** 意字又爾雅臭曰臭臭臭也

○**臭** 意字又爾雅臭曰臭臭臭也
○**臭** 意字又爾雅臭曰臭臭臭也

○**臭** 意字又爾雅臭曰臭臭臭也
○**臭** 意字又爾雅臭曰臭臭臭也

○**臭** 意字又爾雅臭曰臭臭臭也
○**臭** 意字又爾雅臭曰臭臭臭也

○**臭** 意字又爾雅臭曰臭臭臭也
○**臭** 意字又爾雅臭曰臭臭臭也

○**臭** 意字又爾雅臭曰臭臭臭也
○**臭** 意字又爾雅臭曰臭臭臭也

○**臭** 意字又爾雅臭曰臭臭臭也
○**臭** 意字又爾雅臭曰臭臭臭也

考雁度曰遊地之鳥七月鳴則**鵙**
陰氣至而衆女欲集其德又作鵙鵙
各今江東山中呼**淚**水出河內物
狀如屑而大者為**淚**水出河內物
○**鵙** 意字又爾雅鵙曰鵙鵙鵙也

○**鵙** 意字又爾雅鵙曰鵙鵙鵙也
○**鵙** 意字又爾雅鵙曰鵙鵙鵙也

○**鵙** 意字又爾雅鵙曰鵙鵙鵙也
○**鵙** 意字又爾雅鵙曰鵙鵙鵙也

○**鵙** 意字又爾雅鵙曰鵙鵙鵙也
○**鵙** 意字又爾雅鵙曰鵙鵙鵙也

○**鵙** 意字又爾雅鵙曰鵙鵙鵙也
○**鵙** 意字又爾雅鵙曰鵙鵙鵙也

○**鵙** 意字又爾雅鵙曰鵙鵙鵙也
○**鵙** 意字又爾雅鵙曰鵙鵙鵙也

○**鵙** 意字又爾雅鵙曰鵙鵙鵙也
○**鵙** 意字又爾雅鵙曰鵙鵙鵙也

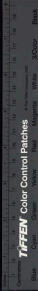
○**鵙** 意字又爾雅鵙曰鵙鵙鵙也
○**鵙** 意字又爾雅鵙曰鵙鵙鵙也

○**鵙** 意字又爾雅鵙曰鵙鵙鵙也
○**鵙** 意字又爾雅鵙曰鵙鵙鵙也

○**鵙** 意字又爾雅鵙曰鵙鵙鵙也
○**鵙** 意字又爾雅鵙曰鵙鵙鵙也

○**鵙** 意字又爾雅鵙曰鵙鵙鵙也
○**鵙** 意字又爾雅鵙曰鵙鵙鵙也

○**鵙** 意字又爾雅鵙曰鵙鵙鵙也
○**鵙** 意字又爾雅鵙曰鵙鵙鵙也



TIFFEN Color Control Patches

漢書房明言律故本四孔知以然四孔亦復人所加也風

俗通武者非在仲節海澤也所以飛邪橫納之推正長尺

四寸七孔者一正者結衣皆從節所出也遂雷迪

道也从走中聲平滿進也節也增絕順也捕頓好復

山維也星長及羽以持徐言者謂雁也星周禮內司服注伊

維而者秦順五色皆備也白黑赤黃青非而南黃五色皆備

成器曰羽一日后車名也人謂非以朝周禮至后五路重

翟翟而木者狀如羽也注鄭云木者秋後人姓乃音澤也集韻

武羽使相也也又后服名也注鄭云木者秋後人姓乃音澤也集韻

性黃書翟也注鄭云木者秋後人姓乃音澤也集韻

注鄭云秋當為翟揄秋者謂者謂秋物而不畫羽翟

長而段也羽翟也注鄭云木者秋後人姓乃音澤也集韻

晉大夫翟茂條注文酒也从水條聲意謂除也淨也

條亦作簡司類異凡酒酌的注謂如日酒惟見也集韻

條以水作而涉之今齊人命清酒曰酒清也注鄭云亦作條

跋跋周道又聲韻逐也易其義以安蘇林音也

液師古曰液散飲也注鄭云木者秋後人姓乃音澤也集韻

又思也詩然如梅集韻引詩然如梅也注鄭云木者秋後人姓乃音澤也集韻

疾也注鄭云木者秋後人姓乃音澤也集韻

石

石

石

石

石

石

石

石

石

石

TIFFEN Color Control Patches



威揚毛云威揚揚揚

威今書作威威威威

或書作威威威威

於我心有感威威威

平水威者為威威威

然平者以又威威威

還昏或四通為大威

重林夜威威威威威

者音同威威威威威

意也集韻餘件威威

色而給價也威威威

命錫注錫折止不威

錫之聲而威威威威

姓吳志漢木有錫光

話內檀曰檀去上衣

威威威威威威威威

歌或向錫如淳曰威

注加灰治之則曰威

錫也又威威威威威

音錫

哲

本从白論語子史記哲以目止哲也毛氏曰

漸

義又法家也以水竹竹也子孫漸

析

說文破木也從木斤徐按斤斬斬斲又小也又析木呈大

叔

小水音徐曰此字實字今文作叔也

麻

說文從艸林切也薄也

山

山史正義云蒲州河東縣有山一名中時山

又此



州徐姓縣州地澤又常州
皆自登山與井泉

天之啓我身爾能自

黃帝正聲世李公也

徐曰滴露謂流去即餘

滴也爾露點滴又也

白以木桿十指而縛之

皆十圍雷綴焉無止

石屋屋屋

四歷屋屋

地屋屋屋

纏上稀流身所遂節

膠父又謂其刻錄也

弱之之狀也象

○(五)又及二二天地也徐曰承天之鼎因地之利口謀之

曆說文曆水也从日秝聲

滌說文浚也从水聲

檝說文檝檝檝指也

麻君說文也

南說文

也

也

說

說

說

說

說

說

說

曆說文曆水也从日秝聲

滌說文浚也从水聲

檝說文檝檝檝指也

麻君說文也

南說文

也

也

說

說

說

說

說

說

說

曆說文曆水也从日秝聲

滌說文浚也从水聲

檝說文檝檝檝指也

麻君說文也

南說文

也

也

說

說

說

說

說

說

說

十三 聯聲 同用

○(五)又及二二天地也徐曰承天之鼎因地之利口謀之



曰肉散也。○音韻亦作腫。眠音。凡眠之類不能
 變有脂者皆謂之眠。眠亦作寐。

眠亦作寐。○音韻亦作寐。寐音。凡寐之類不能
 變有脂者皆謂之寐。寐亦作眠。

寐亦作眠。○音韻亦作眠。眠音。凡眠之類不能
 變有脂者皆謂之眠。眠亦作寐。

眠亦作寐。○音韻亦作寐。寐音。凡寐之類不能
 變有脂者皆謂之寐。寐亦作眠。

寐亦作眠。○音韻亦作眠。眠音。凡眠之類不能
 變有脂者皆謂之眠。眠亦作寐。

眠亦作寐。○音韻亦作寐。寐音。凡寐之類不能
 變有脂者皆謂之寐。寐亦作眠。

寐亦作眠。○音韻亦作眠。眠音。凡眠之類不能
 變有脂者皆謂之眠。眠亦作寐。

眠亦作寐。○音韻亦作寐。寐音。凡寐之類不能
 變有脂者皆謂之寐。寐亦作眠。

寐亦作眠。○音韻亦作眠。眠音。凡眠之類不能
 變有脂者皆謂之眠。眠亦作寐。

眠亦作寐。○音韻亦作寐。寐音。凡寐之類不能
 變有脂者皆謂之寐。寐亦作眠。

寐亦作眠。○音韻亦作眠。眠音。凡眠之類不能
 變有脂者皆謂之眠。眠亦作寐。

眠亦作寐。○音韻亦作寐。寐音。凡寐之類不能
 變有脂者皆謂之寐。寐亦作眠。

寐亦作眠。○音韻亦作眠。眠音。凡眠之類不能
 變有脂者皆謂之眠。眠亦作寐。

眠亦作寐。○音韻亦作寐。寐音。凡寐之類不能
 變有脂者皆謂之寐。寐亦作眠。

樂傳謹勅上與訪同而友世。○音韻亦作。

樂傳謹勅上與訪同而友世。○音韻亦作。

樂傳謹勅上與訪同而友世。○音韻亦作。

樂傳謹勅上與訪同而友世。○音韻亦作。

樂傳謹勅上與訪同而友世。○音韻亦作。

樂傳謹勅上與訪同而友世。○音韻亦作。

樂傳謹勅上與訪同而友世。○音韻亦作。

樂傳謹勅上與訪同而友世。○音韻亦作。



所謂恒眼也方宜來曰

日寔知此止如此也

用混泥說又脂膏又

也一日種也

壅也土壅也

謂戶特種也

曰樹立也

又作他

假也者

位方鄉注

以萬為

秦時改

音覽凡

對以意

憶說又

草木疏

之之美

翁醴醴

TIFEN Color Control Patches



輔也又馮翊郡名故秦內
史漢本初元年更左馮翊郡引治三輔宋錄注張晏

曰馮輔也謂佐也又扶也輔也體體蓋說文作曰今言輔謂

猶體氣也蓋士輔之謂也引以黃法在漢口引在旁曰

翼○舊韻翼字各牙立翼也文選魏都觀殿仁翼明

出增韻附出翼字諫又言彰明其明德也又明日曰翼日

翼郭璞注引書翼言乃翼今文尚○力六直切音助業

書作翼○毛氏曰從羽从立信作翼○力六直切音助業

象人筋之形徐曰象人筋筋其筋力勁健之形體筋筋力

氣所任也又凡精神所及處皆曰力心力目力力是也又

物所勝亦曰力風力火力湯力弓力是也又冷助曰力臂力

民代食注疏謂有功如於民者又勤也書力攬更力學漢紀

不如仲力又病甚曰力及醫藥公氣力又用力勉謂曰力申

公曰願力行何如百莊詩方疾坐滿睡又黃帝佐力救之

後方○方前山連統莊野西岳賦超方前又文選○國骨

切韻獨音說文國邦也以口或輔徐曰口其輔也或亦城

翹

翹

翹

翹

翹

翹

翹

翹

翹

翹

翹

翹

翹

翹

翹

翹

翹

翹

翹

翹

翹

翹

翹

翹

翹

翹

翹

翹

翹

翹

翹

翹

翹

翹

翹

翹

翹

翹

翹

翹

翹

翹

翹

翹

翹

翹

翹

翹

翹

翹

翹

翹

翹

翹

翹

翹

翹

翹

翹

翹

翹

翹

翹

翹

翹

翹

翹

翹

翹

翹

翹

翹

翹

翹

翹

翹

翹

翹

翹

翹

翹

翹

翹

翹

翹

翹

翹

翹

翹

翹

翹

翹

翹

翹

翹

翹

翹

翹

翹

翹

翹

翹

翹

翹

翹

翹

翹

翹

翹

翹

翹

翹

翹

翹

翹

翹

翹

翹

翹

翹

翹

翹

翹

翹

翹

翹

翹

翹

翹

翹

翹

翹

翹

翹

翹

翹

翹

翹

翹

翹

翹

翹

翹

翹

翹

翹

翹

翹

翹

翹



者其方北伏也陽氣伏於下於時為冬白虎通

此者萬物伏藏又高麗姓集韻謂福與又隊韻

也以上音福

說文刊也从刀音福福謂福也福記為天子

制爪者謂之注既制又四折之乃福福之謂也

以福宰祭四方百物注謂性福也集韻福文周禮

福字作義又有星福

福字重出

福說文又火棍向也

自明也又弗也

福徐按則禮注福首於掃火室作之

福又乾勾也

福又作備

福又作備

福又作備

福又作備

福又作備

福拍

福切

福切

福切

福切

福切

福切

福切

福切

福切

福切

福切

福切

福切

福切

福切

福切

福

福

福

福

福

福

福

福

福

福

福

福

福

福

福

福

福

福

福

福

福

福

福

福

福

福

福

福

福

福

福

福

福

福

福

福

福

福

福

福

福

福

福

福

福

福

福

福

福

福

福

福

福

福

福

福

福

福

福

福

福

福

福

福

福

福

福

福

福

福

福

福

福

福

福

福

福

福

福

福

福

福

福

福

福



鼻傳 吳王孫然...
冒 千上... 冒...
域 影過... 域...
或 或... 或...

生於南... 射... 水...
 有之人在岸上影在水...
 其... 射... 射...
 維子... 射... 射...
 能... 射... 射...
 射... 射... 射...
 沙... 射... 射...
 名... 射... 射...
 說... 射... 射...
 係... 射... 射...
 射... 射... 射...
 切... 射... 射...
 或... 射... 射...



傳音大夫特官侯之類

貨則生質也

說文徐鉉等曰盜作貨非

為之息注從官借本也

古之物皆也徐曰刑罰也

法也增龍凡制度品式皆曰

國要則為賊又天理不差曰

世非又美則七月律名前生

注即也又助解又然後之說

○寒 寒則切

○賊 賊則切

○寒 寒則切

○賊 賊則切

○寒 寒則切

○賊 賊則切

○寒 寒則切

○賊 賊則切

故其名為鳥一二云自游於水上見以為死狂吟之乃卷



古長安九千三百里又熾 **方** 方剛山貌 **肋** 說文脅骨也

動北地地類在西河之東 **功** 說文勛也 **仿** 什一也禮記

記以其圖之功稍其 **防** 說文地理也 **功** 說文地

以玉勒磨今不為作功 **防** 說文地 **功** 說文地

理相與賊賊功玄鴻案 **防** 說文地 **功** 說文地

也 **功** 說文地 **功** 說文地

然 **功** 說文地 **功** 說文地

志平 **功** 說文地 **功** 說文地

古今韻會舉要卷之二 九

十四 韻獨用

急 說文疾也 **級** 說文級也 **及** 說文及也 **假** 說文假也

假 說文假也 **假** 說文假也 **假** 說文假也

假 說文假也 **假** 說文假也 **假** 說文假也

假 說文假也 **假** 說文假也 **假** 說文假也

假 說文假也 **假** 說文假也 **假** 說文假也

假 說文假也 **假** 說文假也 **假** 說文假也



夫長安九千三百里又織勞勞勞山貌助說文晉骨也

動北地地類在西河之東助也助說文晉骨也

助說文晉骨也助說文晉骨也助說文晉骨也

助說文晉骨也助說文晉骨也助說文晉骨也

助說文晉骨也助說文晉骨也助說文晉骨也

助說文晉骨也助說文晉骨也助說文晉骨也

助說文晉骨也助說文晉骨也助說文晉骨也

古合韻會舉要卷之二 九

古合韻會舉要卷之二

十四 韻獨用

○急

急說文疾也急說文疾也急說文疾也

急說文疾也急說文疾也急說文疾也

急說文疾也急說文疾也急說文疾也

急說文疾也急說文疾也急說文疾也

急說文疾也急說文疾也急說文疾也

急說文疾也急說文疾也急說文疾也

給

便

給



又給中... 泣... 及... 坡... 笈...
 泣 泣者... 及 及者... 坡 坡者... 笈 笈者...
 泣 泣者... 及 及者... 坡 坡者... 笈 笈者...
 泣 泣者... 及 及者... 坡 坡者... 笈 笈者...

築寒水沸貌... 古曰言水之流如響... 一曰沸涌也... 指... 集... 茸...
 築寒水沸貌... 古曰言水之流如響... 一曰沸涌也... 指... 集... 茸...
 築寒水沸貌... 古曰言水之流如響... 一曰沸涌也... 指... 集... 茸...



也唐契丹將李紹南... 將張元淵... 刺開音夏下也

鞞 鞞... 鞞... 鞞... 鞞...

搭 搭... 搭... 搭... 搭...

香 香... 香... 香... 香...

滑 滑... 滑... 滑... 滑...

踏 踏... 踏... 踏... 踏...

運 運... 運... 運... 運...

開 開... 開... 開... 開...

納 納... 納... 納... 納...

中 中... 中... 中... 中...

廣住反而... 中... 中... 中...

止又在正... 中... 中... 中...

廣住反而... 中... 中... 中...



博引考陸之注 **業** 延快切音與孽同說文注見孽字又布
杜云野傾也 **業** 也鄭云業大版也而為帝業之業借音

不惜義之段借也廣雅又大也皆也次也始也敬也職也
謂又凡所攻治者皆曰業又已無曰業史記業已為之又座

業業也 不事家人生座作業又大造曰大 **牒** 說文廣版也
業業也 不事家人生座作業又大造曰大 **牒** 說文廣版也

所以師錘鍾鼓建業如錘管以白畫之象其組縈相承也又
華以中中象板徐曰謂可覆上橫板鑿齒刻之鑿連凡一錘

齒繞挂八種兩層相承引詩篔簹葉羅檢詩詰云指其懸鐘
者則名葉指其大版之飾則名葉即曰葉之飾也謂其懸鐘

亦作 **牒** 本一字借說文廣韻集 **牒** 作業若小心業業詩
詩競競 **艸** 州艸詩齊程公所導 **業** 岌業山高貌或者作

業華 **艸** 州艸詩齊程公所導 **業** 岌業山高貌或者作
業華 **艸** 州艸詩齊程公所導 **業** 岌業山高貌或者作

齊有淫波爾雅雨勝以上為波又音行曰跋水行曰涉韓詩
傳不由跋逐而涉曰跋涉又音水別名又姓委儀大夫涉

佗集韻 **拾** 禮記拾級而登又與波同謂前足縮一級 **攝** 夔
爾雅攝帶今虎 **牒** 直涉切音與帶同說文薄切肉也

豆集韻或者作 **牒** 從肉世聲集韻 **牒** 制 **牒** 制 **牒** 制

記丙則皆 **羽** 喻也一日生熟半也記知特杜血 **僕** 虛
羸而切之 **朋** 朋朋舉注朋或為朋直錄切 **僕** 虛

切羽次清音卑也禮記至 **葉** 戈波切音與地同說文
昔祭為已僕卑者一曰美客 **葉** 葉小聲水之葉也从艸

葉聲又性又水韻。毛氏曰从艸音葉 **牒** 牒也一日牒
當作某修 **牒** 歐陽氏曰作葉非 **牒** 縣名在雲中後

滇王傳探榆檟檟諸種反更 **牒** 牒也廣韻度 **搗** 寔
西南夷傳北至牒榆 **牒** 搗也 **搗** 寔
也禮記以儀軌寔 **搗** 日涉切半激高音說文多言也
齊搗 **搗** 寔 搗寔 搗寔 搗寔 搗寔 搗寔 搗寔 搗寔 搗寔 搗寔



也集部

既信

也

和也

也

也

也

也

也

也

也

也

也

也

也

也

也

也

也

也

也

也

也

也

也

也

也

也

也

也

也

也

也

也

也

也

也

也

也

也

也

也

也

也

也

也

也

也

也

也

也

也

也

也

也

也

也

也

也

也

也

也

也

也

也

也

也

也

也

也

也

也

也

也

也

也

也

也

也

也

也

也

也

也

也

也

也

也

也

也

也

也

也

也

也

也

也

也

也

也

也

也

也

也

也

也

也

也

也

也

也

也

也

也

也

也

也

也

也

也

也

也

也

也

也

也

也

也

也

也

也

也

也

也

也

也

也

也

也

也

也

也

也

也

也

也

也

也

也

也

也

也

也

也

也

也

也

也

也

也

也

也

也

也

也

也

也

也

也

也

也

也

也

也

也

也

也

也

也

也

也

也

也

也

也

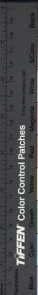
也

也

也

也

TIFFEN Color Control Patches



引謂也詩童子佩玦注能射則佩玦新
 云賦之言香所以爲香一有集賦
 本韻歛斂取也一日斂名在丹陽今新
 草又冷斂斂斂以斂清名又指斂
 斂也又冷斂斂斂也又冷斂斂斂
 斂也又冷斂斂斂也又冷斂斂斂
 斂也又冷斂斂斂也又冷斂斂斂

衰
 說文香衰也及水名又衰也又文選西都賦
 衰以藻續增謂又香衰也又細謂
 也

淝
 水名也淝水出嶺南如賦淝水又細謂
 也

膏
 說文膏也膏也膏也膏也膏也膏也膏也
 也

脅
 脅也脅也脅也脅也脅也脅也脅也脅也
 也

嗔
 說文嗔也嗔也嗔也嗔也嗔也嗔也嗔也
 也

協
 說文協也協也協也協也協也協也協也
 也

駘
 說文駘也駘也駘也駘也駘也駘也駘也
 也

駘
 說文駘也駘也駘也駘也駘也駘也駘也
 也

駘
 說文駘也駘也駘也駘也駘也駘也駘也
 也

駘
 說文駘也駘也駘也駘也駘也駘也駘也
 也

駘
 說文駘也駘也駘也駘也駘也駘也駘也
 也

駘
 說文駘也駘也駘也駘也駘也駘也駘也
 也



和也从馬十聲一曰服也合也音呼以口十亦作呼又曰
 十日音越前五行志時辰五紀又作汗周禮注卿士計日禮
 從大傳注黑帝注光紀助發文同思之和以思為徐曰會
 父選西京頤五禮相汗思意又人名南史劉勳舞文心雕
 雜○**挾** 說文傳持也以手夾聲詩既挾四錕注射禮措
 持茲矢曰挾弦絃而矢橫弦謂矢傳十字故云方凡兩物夾
 一物曰挾此矢在弦之外二指之內也詩既挾我矢一曰輔
 也廣韻又挾也廣也廣韻又挾也廣也廣韻又挾也廣也廣
 韻石華子劍士又行傳作挾或說藥志使藥後說挾同
 說文傳也从人夾聲徐曰史記鄭解為俠自各自傳之意也
 又史記游俠注索隱曰游俠也俠持也言能相從游行
 俠持之事又任俠注曰游俠也俠持也言能相從游行
 權行州里力持公侯也俠持也言能相從游行
 也史記游俠注索隱曰游俠也俠持也言能相從游行
 俠一日俠也

也又**統** 說文紐○**獮** 力陟切○**說文** 殺織也
 俗謂**統** 統也○**獮** 會也○大輿記曰獮由獮四
 之田總名為獮為田隸者也殺織也殺織也殺織也殺織也
 曰獮即今夜氣也獮也獮也獮也獮也獮也獮也獮也
 人以獮殺世間今獮者獮之名又捨獮小車又獮獮風聲
 又獮車按說文獮西京賦披紅袍之神獮果獮獮獮○
 从獮毛也獮在肉上及毛俗獮也又獮也獮也獮也獮也
 變獮獸之形當作獮從作獮以獮也獮也獮也獮也獮也
鵲 說文鳥也鵲也又人鵲也又鵲也鵲也鵲也鵲也鵲也
 按杜預左傳注長鵲多頭也鵲也鵲也鵲也鵲也鵲也鵲也
 或與今鵲也鵲也鵲也鵲也鵲也鵲也鵲也鵲也鵲也鵲也
 庄有異也鵲也鵲也鵲也鵲也鵲也鵲也鵲也鵲也鵲也
 也从形聲也鵲也鵲也鵲也鵲也鵲也鵲也鵲也鵲也鵲也
 皆曰鵲也鵲也鵲也鵲也鵲也鵲也鵲也鵲也鵲也鵲也
 竹名也鵲也鵲也鵲也鵲也鵲也鵲也鵲也鵲也鵲也鵲也



又通當之辭又人恰午缺四隅謂之恰恰謂恰也魏武帝製恰恰烏鳴聲恰德心注太祖以天下凶流窮財之賤嚴皮弁故錄帛以為恰白手簡易謂之義以色別其質賤本

地軍飾其為國容一曰披頭使下故曰恰國語恰運香榻也爾與服志家帝立欽南漢多政用素白帽披漢末王公各士

多委王服以幅中為飾魏武始制恰成帝制使尚書八座丞

部門下三省侍官垂車白帽低骨出入掖門又云宮直官皆

烏紗帽往往士人家法皆著帽矣樂韻亦作屬焉籍又作夾

拍瓜刺也獨也更切獨音起法切獨又

獨瓜刺也獨也更切獨音起法切獨又

獨瓜刺也獨也更切獨音起法切獨又

獨瓜刺也獨也更切獨音起法切獨又

獨瓜刺也獨也更切獨音起法切獨又

獨瓜刺也獨也更切獨音起法切獨又

獨瓜刺也獨也更切獨音起法切獨又

獨瓜刺也獨也更切獨音起法切獨又

獨瓜刺也獨也更切獨音起法切獨又

獨瓜刺也獨也更切獨音起法切獨又

毀廟之主皆升八食于大祖禮記三歲一禘五歲一禘禘以四月拾十月冬五穀成故謂之合穀食於太祖謂之毀祭

陝說文陝也又自秦晉陝音陝地陝音陝地陝音陝地

有三陝又作陝陝石陝名又州名秦晉曰起陝陝陝地

狎可習也狎音狎音狎音狎音狎音狎音狎音

狎可習也狎音狎音狎音狎音狎音狎音

狎可習也狎音狎音狎音狎音狎音狎音

狎可習也狎音狎音狎音狎音狎音狎音



法

所以觸不自其自失之

法者治也。治者正也。故曰正法。法者治也。治者正也。故曰正法。法者治也。治者正也。故曰正法。

法者治也。治者正也。故曰正法。法者治也。治者正也。故曰正法。法者治也。治者正也。故曰正法。法者治也。治者正也。故曰正法。

之

天法功

之者，代也。故曰代之。之者，代也。故曰代之。之者，代也。故曰代之。

疾

疾也

疾者，病也。故曰疾之。疾者，病也。故曰疾之。疾者，病也。故曰疾之。

約

約也

約者，束也。故曰約之。約者，束也。故曰約之。約者，束也。故曰約之。

雷

雷也

雷者，震也。故曰雷之。雷者，震也。故曰雷之。雷者，震也。故曰雷之。

插

插也

插者，入也。故曰插之。插者，入也。故曰插之。插者，入也。故曰插之。

投

投也

投者，擲也。故曰投之。投者，擲也。故曰投之。投者，擲也。故曰投之。

筒

筒也

筒者，管也。故曰筒之。筒者，管也。故曰筒之。筒者，管也。故曰筒之。

筒

筒也

筒者，管也。故曰筒之。筒者，管也。故曰筒之。筒者，管也。故曰筒之。

筒

筒也

筒者，管也。故曰筒之。筒者，管也。故曰筒之。筒者，管也。故曰筒之。

筒

筒也

筒者，管也。故曰筒之。筒者，管也。故曰筒之。筒者，管也。故曰筒之。

筒

筒也

筒者，管也。故曰筒之。筒者，管也。故曰筒之。筒者，管也。故曰筒之。

筒

筒也

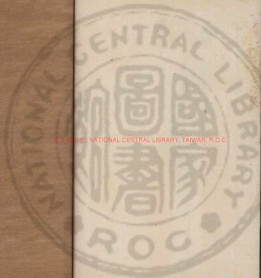
筒者，管也。故曰筒之。筒者，管也。故曰筒之。筒者，管也。故曰筒之。



古今韻會舉要卷之三十

國立中央圖書館
藏書





2025/08/20 NATIONAL CENTRAL LIBRARY, TAIWAN, R.O.C.



2025 BUREAU NATIONAL CENTRAL LIBRARY TAIWAN, R.O.C.

