

廬山指南

(GUIDE TO LU SHAN)

民國二十二年增訂



商務印書館發行

舊

增訂 廬山指南

例言

一、廬山爲中國名勝，奇峯古剎，清流雄瀑，觸處皆是，惜近無專書詳紀之；記者編此藉以爲遊者先導。

一、著者雲章於民國十年赴山休養，勾留數月，凡遊踪所至，編爲日記；今年夏，夏常亦前往養病，所到之處，或有不同，卽同矣，亦所見互異。歸後出示所紀，互相印證，誤者正之，缺者補之，書有而今無者刪之，以存廬山真面目。

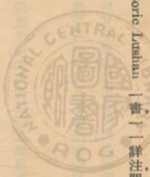
一、牯嶺就近勝景，著者隨時出遊，或一日數處，或一處數遊，篇中所記，亦隨時校正，故不載遊行日期。

一、牯嶺史略一章，承郵縣應興華君撥忙校正，尤爲可感！

一、凡各處名勝所在，方位距離，頗關重要；著者遊踪所至，以南針時計爲標準，并參考美人 Albert

H. Stone 君所著 *N. Historic Lushan* 一書，一詳注，閱者幸注意及之！

著者。一三、一〇、一〇。全



與言

廬山指南

增訂 廬山指南

目錄

例言.....一

一 廬山史略.....一

二 牯嶺概況.....四

三 市街商店.....八

四 食宿遊覽.....九

五 市政管理.....一二

六 公共事業.....一二

增訂廬山指南 目錄



- 七 廬山物產……………一三
- 八 廬山四時天氣……………一五
- 九 登山道路……………一七
- 一〇 分日遊程……………二二
- 一一 名勝古蹟……………二六
- 廬山南部……………二六
- 廬山南部西路……………四二
- 廬山南部東路……………六四
- 廬山中部……………七六
- 廬山西部……………一〇四

6824
8476
72

廬山北部.....一〇六

廬山東部.....一一四

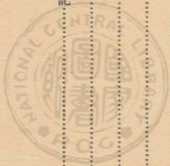
附錄.....一一七

一 五路遊程.....一二七

二 五日遊程.....一二三

三 古籍所載登山大道.....一二六

四 節錄明清名人之遊記.....一二八



增訂廬山指南 目錄

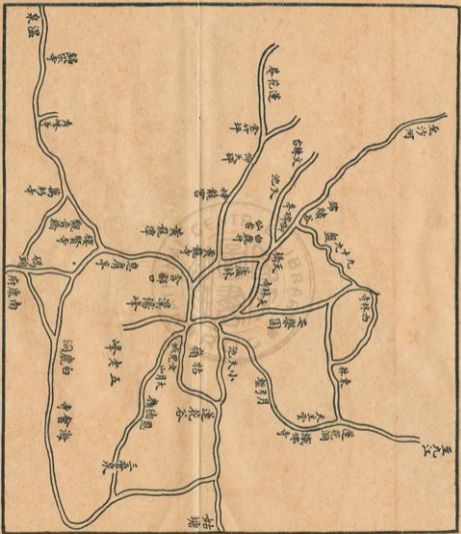
三

國家圖書館

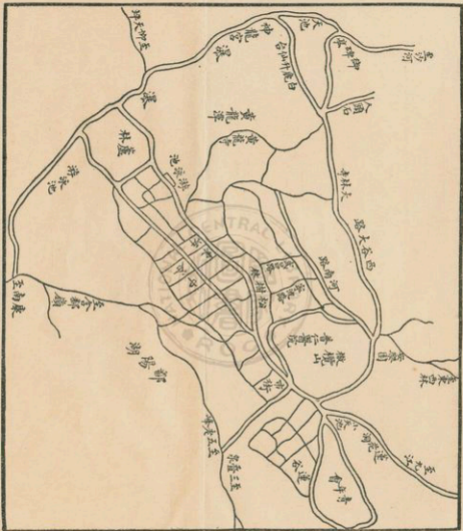
003165052

{60336}

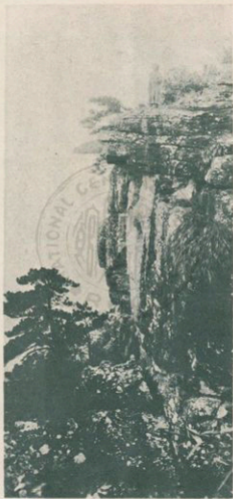
圖程遊山廬



括嶺簡圖







捨身岩



黄岩瀑布



黃龍潭



天下第六泉



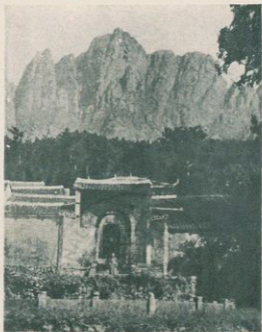
玉 河 瀑 布



文 殊 塔



仙 人 洞



海會寺五老峰



玉帶岡

龍首草





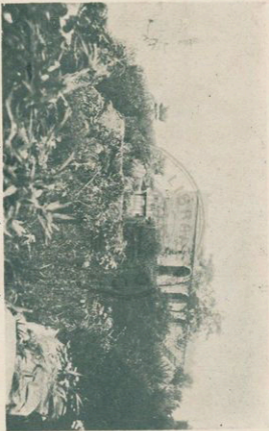
津南種畜場

白鹿書院之表門



白鹿昇仙台





文 殊 台

增訂 廬山指南

一 廬山史略

廬山在江西九江縣南，星子縣之西北，鄱陽湖繞其東，揚子江環其北，西界沙河，南潯鐵路經焉。高嶺七八重，周圍五百里，層巒疊嶂，互爭高下，數百里外，亦能見之。古人評爲「博大奇雄」，洵足當之。

查廬山卽古之敷淺原，禹貢云：「岷山之陽，至於衡山，過九江，至於敷淺原。」今紫霄峯上，尙有石刻「敷淺原」三字，足以證此。

殷周之間，匡俗（字子孝）兄弟七人——皆有道術——結廬於此，故又名「匡廬」。

周武王時，李聃、方輔跨驢入山，煉丹成仙，惟廬獨存，故又曰「輔山」，或「靖廬山」。

漢明帝時，佛教漸盛於中國，廬山建寺，多至三百八十餘處，秦半毀於太平天國之役，迄今存者，爲五大叢林：曰秀峯、歸宗、海會、萬杉、東林各寺。其餘古刹，亦隨處可見，此爲廬山著名之由來。

唐宋名士——如李白、白樂天、杜甫、蘇子瞻、子由輩——或遨遊來此，或讀書其中，笠屐所至，題詠甚多，而廬山之名，以是益彰。

宋初，白鹿洞書院立，四方學者從之，人材輩出，俱爲世用；及朱晦翁講學其中，更見重於一時，此廬山之所以久聞於世也。

讀以上悠久之歷史，固可見廬山之名貴雖然，天下之山多矣，若無奇峯怪石以形其勝，清流巨川以雄其勢，亦不足以引起後世之注意也。時人有云：山之骨在石，山之趣在水，山之態在樹，山之精神在峭，在秀，在高。有一於此，方足著稱。今廬山四者俱備，且處處皆是。舉其要者，如漢陽峯之

高三疊泉之肥，佛手巖之奇，婆婆樹之古，均足爲廬山生色。清潘耒曰：「域中之山，自五嶽外，匡廬最著名。其山絕高大，數百里皆見之。臨江傍湖，驛路出其下。言其高，則層巒插天，雲雨在下；然而山巔多有平土，流泉隨地湧出，可耕可鑿。言其深，則重崗複嶺，迷徑惑溪，灌木長林，不見日月；然而在皆有僧舍，笠屨所至，隨意眠餐，無途窮之苦。言其奇，則孤峯拔地，絕壁造天，瀑落雲中，泉懸空際；然而意象古雅，標格清疏，卽之可親，復之無數。」云云。廬山勝景，已可概見。東坡有詩詠廬山云：「橫看成嶺側成峯，到處看山山不同，不識廬山真面目，只緣身在此山中。」其奇突至此。

唐李白廬山謠

我本楚狂人，狂歌笑孔丘；手持綠玉杖，朝別黃鶴樓；五嶽尋山不辭遠，一生好入名山遊。廬山秀出南斗傍，屏風九疊雲錦張，影落明湖青黛光；金闕前開二峯長，銀河倒挂三石梁；香爐瀑布遙相望，迴崖沓嶂凌蒼蒼；翠影紅霞映朝日，鳥飛不到吳天長。登高壯觀天地間，大江茫茫去不還。

黃雲萬里動風色，白波九道流雪山。好爲廬山謠，興因廬山發。閒窺石鏡清我心，謝公行處蒼苔沒。早服還丹無世情，琴心三疊道初成。遙見仙人彩雲裏，手把芙蓉朝玉京。先期汗漫九垓上，願接盧敖遊太清。

二 牯嶺概況

牯嶺舊名「長衝」，以其北有石如牛頭，亦名「牯牛嶺」。英文稱 *牯嶺* (譯音爲牯嶺)，故簡稱今名焉。

嶺爲廬山之一部，在經度一一六度與緯度三十度之間，高出平地三千五百尺；南界女兒城，北界牯牛嶺及大林寺前之大路，東至蓮谷，西及廬林，廣可三里，長約四里許。當清光緒乙未丙申間（即一八九五年）有英教士李德立 (E. S. Little) 避暑來此，以山林之勝，氣候之佳，欲盡佔

廬山而有之；鄉人某利其財，以百六十金定議，而未劃界也。地方官吏初不知李爲英產，給契與之。既察知，欲悔約，李堅執不允，而交涉以起。官吏捕售者下諸獄，鄉人火李之居以報之。九江英領事以事訴諸公使，由英廷直接向清廷交涉。會中日戰後，清廷懼於鄰威，不願開罪友邦，飭地方官和平了結。卒以牯嶺之地與之，作爲九十九年之租借地，年納租金極微。——是以鄉人皆以租界稱也。

光緒二十三年俄教士尼裴襲李故智，向黃龍寺僧購廬林公地若干畝。事爲地方官所聞，嚴與交涉；次年別覓星洲隙地易之。——訂明南自黃龍寺後山脚，北至女兒城後山脚；東自七情居山脚，西南至豬轉山山腰止。——長廣各都百八十丈。

以上租借地，東西毗連，日久均有侵佔。民國八年，九江縣知事袁延闈到山重勘。凡界外侵地，力爭索還之。近來漢潯租界次第收回，而牯嶺一區，遂亦還諸華人矣。

牯嶺自清末開闢以還，日新月盛。茲將嶺上避暑地域，詳述於左：

一曰中谷。西人李德立入山，始得地，闢長衝爲避暑之區。東起牯牛嶺下，西迄猴子嶺上，長約三里許。英美人多居之，卽今稱中谷也。設備甚佳，有禮拜堂、影戲院、圖書館、醫院、旅館、商店、辦公室、球場、游泳池、學校等。

一曰西谷。位中谷之西。自西衝以迄大林寺，長約里許。

一曰大林衝。與西谷只隔一路，南北分向而已。中有曰吳廬者，據一丘之巔，前望漢陽，上霄諸峯，白雲宿繞，下臨絕壑，俯視長江，環流如帶，景界甚佳。

一曰野豬塘。棟宇十餘戶，中有劉建深宅，園林頗勝。

一曰土巴嶺。黃土一片，了無樹木，又澗於泉。在昔租界既拒華人，故華人不憚其煩，築室其間者，亦十餘戶。附近有義塚，曰安樂園。

一曰宋園。遺老宋蓉棠之別墅也。華軒十餘楹，一溪繞其前，遠眺長江，煙波萬頃；下臨剪刀峽，深谷之中，風景亦佳。旁一廟，祀天后娘娘。

一曰小天池。位牯嶺之東北，距市街約三里，路平易行。湘人梁和甫構屋於此，附設旅館、食堂。以離市街稍遠，不染塵囂；背江面湖，風光亦殊不俗。喜靜之士多趨之。

一曰蓮花谷。位市街之東，相距約四里。青年會避暑處，即設於此。會所六七棟，內有球場、浴池。谷口朝北，朔風至烈，一交秋令，已感重裘不溫之慨矣。

一曰醫生窪。位市街之西，距市街二里，與中西二谷爲鄰，第宅頗多。

一曰蘆林。位市街之南，越中谷乃至，相距約八里。境內林木葱鬱，道路整齊。設有游泳池，好游泳者爭趨之。

一曰三逸鄉。位舍鄒口之北，距市街已十里遙。鄂人張伯烈之林區也。佔地萬餘畝，植松柏，今

改爲林業學校演習林。

一曰太乙村 位含鄱口之南約三里。自含鄱口下降，以迄太乙村，山勢漸低，粵人曾晚歸張愛松所闢之避暑區也。有浴池、球場、會所、賓館。

三 市街商店

牯嶺市街分爲五：卽正街、西街、下街、後街、新路是也。大小商店約二百家。正街、西街、道路整齊，大商店聚焉。下街、後街，位置稍僻，繁盛稍減。新路爲潯牯交通終點。正街著名商店名稱如下：

〔辦館〕和昌、復春。

〔雜貨商〕胡鼎康、義新祥、華康。

〔照相業〕麗昌。

(書店) 商務中華。

(滙兌) 介享。

此外，飲食、理髮、洋貨、柴、米、成衣、洋鐵、鮮菓、藥房、魚菜等業皆備，店號名稱從略。

山中交易，通用大洋。普通以九江中交兩行所發行之兌換券爲主；滬漢鈔幣，大店可通用，兌換須貼水。輔幣則銅元缺乏，通用各店所出之銅元票，殊不整齊。大商店則收用滬漢各銀行支票。

四 食宿遊覽

客有初至廬山，未諳當地情形，而欲作一季勾留者，殊衆。旅社外，當以另租住宅爲宜。本山宅舍，其專租與遊人作避暑暫居者極多。租金以年計，大率普通自三百元至五百元之間；其以夏季論者，數亦如之。冬春較相宜。地點多在中谷西谷一帶。欲覓屋者，可預函「牯嶺公司」或其友人。

租定先付定金一二成，以免臨時向隅。室中器用全備；惟山中無電燈。至飲食一項，海鮮甚少，其餘咸備。嶺南樓及牯嶺茶室所製點心尚佳。山中飲料，取諸流泉，清冽可口。近年復由應興華等倡辦三育社，內設游泳池、網球場、閱報室等；導旅山者消遣於正軌，法至美，意至善也。山中名勝之區，在皆是：近者如御碑亭、大天池及黃龍寺等處，數小時可以往返；稍遠如五老峯、獅子口、三疊泉及黃家坡等地，當日亦足往還；再遠如歸宗、鹿洞、黃巖、三峽，遊程不過二三日。少壯之士，登臨陟遠，既足以舒展筋骨，又能開擴眼界；與遊之客，按圖索驥，亦得睹名山勝蹟。履屐所止，隨處皆足留宿。或有不欲遠遊者，薄暮時步遊御碑亭，觀日西落，紅霞一片，輝映眼簾；或久雨初霽，濕雲未散，如煙如濤，泛浮足底，極目奇觀，斯爲廬山所獨有，怡神悅目，有非歌臺舞榭所可比擬也。夏令時，蘆林三育諸池，泳客常滿；中谷影場，亦常放映。山遊之外，此亦足以消磨長夏光陰也。

牯嶺因遊者日多，故旅館業亦甚發達。大率以季論租者則較相宜；以月論租者次之。茲將旅

館情形表列於左：

六十一號	牯嶺飯店	交通旅館	廬山大旅社	胡金芳旅社	仁記旅社	小天池旅館	雲天旅館	清涼飯店	旅館名稱
12401	九十四 12404	新路	新路口	西谷口	西街	小天池	西街北	正街上	地址
西	西	中		中 西	中	室 西 齊 電 燈 浴	燈 西 浴 室 花 窗 均 備 電	中 中 西 式	式 樣 陳 設
同	五元至十二元 膳費在內	一元至三元 膳費在內 小		七角至五元 膳費另加小	七角至二元 膳費在內 小	二元至四元 論月最相宜	內一元起至六元 止膳費另議	二元至四元 止膳費另	每 日 價 目
上									

五 市政管理

廬山自清末開闢以來，政權操諸外人之手，由彼自組公事房，劃區自理，然僅及其所謂租界範圍而已。民二劃界以還，當軸始設警察所，管理山中瑣事。民六以後，聚居日衆，遂升警察所爲署，置長警四十名；另設清丈局，管理土地買賣事。民十五冬，設廬山管理局，由九江市政廳直轄，爲全山最高機關。翌年，外人將統治權交出，租界之名遂不復存。民十七，由市民大會成立廬山董事會，由全山紳商選出二十四人爲董事；凡議決之案，得交由管理局執行。是年冬，該會復成立保安隊，與警察合力維持山中治安。近更有關廬山爲特別區，直轄於省政府之議焉。

六 公共事業

郵局、電報局、電話局在牯嶺。

普仁醫院院址凡三：一在橄欖山，專診治男子，患肺癆病者居之靡衆；一在警察署山上，專診治女子；一在西谷，曰新醫院，男女兼治。

七 廬山物產

廬山之物產頗多，茲就所知者記之：

(1) 穀類 山腹之田產之，然不足以供民食，輒取資於星子沙河諸處。

明桑喬山疏：山巔早寒，禾皆秀而不實；半山山麓，乃有秣，亦畏寒，熟遲而穰鮮。

(2) 茶 山南產之，寺僧所鬻者尤佳，以焙製較精也；然非預定，不能得。

明桑喬山疏：茶，諸庵寺皆鬻之，不減他名產。

清吳焯重訂廬山志引新志：雲霧茶，山僧艱於日給，取諸崖壁間，撮土種茶一二區；然山峻高寒，叢極卑弱，歷冬必用茅苫之，屆端陽始採，焙成呼爲雲霧茶。閩林茶，烏雀啣茶子食之，或有墜於茂林幽谷者，久而萌生，山僧或有入林尋探者，所獲不過三數兩，焙而烹之，其色如月下白，其味如豆花香。

清黃宗羲匡廬遊錄：地寒苦，茶樹皆不過一尺，五六年後，梗老無芽，則須伐去，俟其再蘖，其在最高者爲雲霧茶，此間名品也。白香山謂：「茶園藥園爲產業，」信非虛語。

清劉顯績酬友人餽廬山茶詩：日下輕帆到，山中香茗來，焙時聽瀑布，摘處踏蒼苔。待月春蔬共，吟詩石乳開；何時雲霧窟，相與汎清杯。

(3) 鹽筍 山南各寺有之，而甚少，不易得。竹則所在有之。

竹譜：廬山出竹莖大如指，竹杪細葉密翠如帶，彼人採爲方物贈人，謂之「掃雲帶」。

明桑喬山疏：五老峯之下，有石竹，中實如藤。千歲竹，生山南絕壁間，盛以竹器，培以砂石，懸之檐前，卽暢茂；夏四月，著花，壅之以土，卽枯死。

清吳煒重訂廬山志引新志：方竹生馬祖山及智林寺，大者可杖。

(4) 香椿 產山中，亦不易得。

(5) 藥材 最著者爲烏藥，爲黃精；又有白朮、葳蕤、桔梗、麥冬、大黃、前胡、梔子、天南星、五倍子、大活血、天門冬，而樟腦尤多。大率運至九江、沙河及湖北之德安，以售與外人也。

明桑喬山疏：山中人煉烏藥爲膏，傅弩矢以射鹿，鹿卽死；射虎，虎亦死。

清吳煒重訂廬山志引新志：黃精生於桃林澗。

八 廬山四時天氣

山中天氣與平地略異，薄牯相距雖僅四十里之遙，溫度之差，恆在二十度上下。今分述如次：
春 廬山拔地四千餘尺，每當春雨綿綿之際，凝雲不去，常咫尺不見人；溫度在二十至三十度之間，滴水成冰；濕雲凝枝，大逾百倍，倒垂於地，交通爲阻，所謂瓊枝是也。觀賞雪色，此爲最妙。春分以後，寒氣漸去，晴日漸多。至清明，草木始芽，山中杜鵑花作最盛，山麓一帶春分前已作花，牯嶺則須清明後始盛，而大月山一帶，則須立夏時始見，一迤一阜，幾逾兩月也。

夏 四月雖已入夏，寒氣未減，雨降漸頻，溫度仍在五十度間。五六月，炎暑將至，溫度略增，常在七十餘度間。夏秋之交，最高不過八十八度，故是時來山避暑者，如潮湧至也。

秋 秋日伏暑已去，天氣亦早寒，中秋時，衣棉者有之。重陽時，草木已凋零，霜降以後，薄冰見矣。

冬 冬日北風旣作，遊者裹足。冬至以後，雪降頻頻，久積不化，稍廣之區，可以滑冰。溫度夜間

總在二十度以下；每屆雪霽雲散之晨，溫度有降至零度至三四度間者，年中當有數見也。

九 登山道路

薄牯相距凡四十里，自九江附汽車至蓮花洞，計程二十二里，半小時可達。每客收票價大洋一元八角，滿四人即開，不限時刻，其包一車者，購三票即行。如由九江乘人力車至蓮花洞，價六角，則須三小時始達。既抵蓮花洞，爲車輿互易之點，登山之途，爲程已半。健者步行上嶺，約三小時即至。其命輿者，每乘以四人舁之；其體重逾常者，增一二人扶之。客之攜小件行裝者，可置車輿中，其重逾三十斤以上者，須另雇人挑之。由蓮至牯，爲遊客登臨唯一捷徑，沿途松杉夾道，亭榭相望；過竹林坡，漸行漸高，石磴千百級，再抵月弓壑，牯嶺在望矣。及至小天池，復入平坦之途，俄頃，即抵市街矣。

登山道路，除此之外，尚有通南康沙河姑塘等處者，雖鮮登臨之客，而米糧之販運，魚蔬之肩負，燃料之供給，胥經由之。今略述如左：

一、山南大道：經含鄱口，至星子縣城，凡四十里，遊山南諸勝蹟所必經之途也。米糧魚蔬之屬，多由是而至牯嶺。

一、沙河路：經大天池高石坊至沙河車站，亦四十里，米糧燃料，亦多由是而至。

一、姑塘路：經小天池而至姑塘鎮，約四十里，弱，惟採薪者由之。

附中國旅行社牯嶺支社運輸價目表

挑運價目

一 本社特派招待員往來輪船車站招待旅客該招待員一律穿有本社制服凡往廬山人仕可

將一切行李點交該招待員搬至本社再由本社發派夫役送至旅客指定地點

二 凡行李由輪船或車站搬運至本社每件其重不過三十斤收費大洋一角三十斤以上每件大洋二角十斤以下小件免費如由日本壘船須用划子者其費另加

三 快班行李挑夫每名大洋一元一角但挑運不得過五十五斤如遇雨雪黑夜以及往蘆林黃龍寺等處另加洋壹角

四 慢班行李每件在七十斤以內則每百斤以大洋一元三角照算

五 每件在七十斤以上一百三十斤以下每百斤以大洋一元五角照算

六 每件在一百三十斤以上一百八十斤以下每百斤以大洋一元七角照算

七 每件在一百八十斤以上二百三十斤以下每百斤以大洋一元九角照算其餘類推

八 旅客下山請先期惠臨本社預定轎子挑夫以免臨時擁擠凡行李由客人住宅及旅館搬運

八 至本社每件重過三十斤者收運費五分

轎夫價目

一 轎夫由蓮花洞至牯嶺或九江每名大洋六角警捐在外如遇雨雪黑夜以及往廬林黃龍寺等處每名另加洋一角

二 普通成人須用轎夫四名

三 爲慎重計凡體重一百七十五磅者須用轎夫六名二百四十磅者須用轎夫八名

四 夫役隨轎跟送行李每名力錢大洋六角但挑運以五十斤爲限

五 若旅客須用轎篷每個另加洋二角睡轎每乘另加大洋五角

六 遊玩轎或挑夫每句鐘每名大洋一角五分照算

七 由牯嶺至沙河每名轎夫一元二角正

- 八 由牯嶺經東林至九江每名轎夫大洋一元五角
- 九 由牯嶺經東林至蓮花洞每名轎夫洋一元正
- 十 由牯嶺至南康每名轎夫洋一元三角正
- 十一 由牯嶺至黃家坡往返每名轎夫洋一元正
- 十二 由牯嶺至姑塘每名轎夫洋一元三角正
- 十三 由牯嶺至五老峯獅子口往返每名轎夫洋一元正
- 十四 由牯嶺至棲賢寺觀音橋往返每名轎夫洋一元三角正
- 十五 由牯嶺至白鹿洞往返每名轎夫洋一元四角正
- 十六 由牯嶺至三疊泉往返每名轎夫洋一元一角正
- 十七 由牯嶺至太乙村每名轎夫洋五角正

十八 由牯嶺至三逸鄉每名轎夫洋三角正

十九 由牯嶺至萬杉歸宗秀峯溫泉海會及鞋山等處每名每天轎夫洋一元外加伙食大洋三角正

一〇 分日遊程

(1) 廬山南部三日遊程

晨自牯嶺發，經女兒城，行二十里，抵三疊泉；出所攜餼糧，食畢，望東南下降，至海會寺宿焉。是日遊程約四十餘里。翌晨發海會，望南行，五里至白鹿洞，觀朱子遺蹟；再西趨秀峯寺，臨青玉峽，午膳其間；（秀峯寺常備茶供客蔬食亦便）用畢，向歸宗行。當日浴溫泉，再返宿歸宗寺。是日行程近五十里。第三日晨辭歸宗，東行八里，登黃巖，探文殊塔之勝，旋降秀峯，仍午餐其間；迺趨三峽橋，登含鄱口，返牯嶺。是日行程約六十餘里。

(2) 廬山中部分日遊程甲 晨發牯嶺，西行三里至御碑亭，探佛手巖；再一里至天池寺；南行經神龍宮，五里至黃龍寺；午膳畢，再趨金竹坪，蓮花庵，經蘆林，返牯嶺。是日遊程約四十里。

(3) 廬山中部分日遊程乙 晨發牯嶺，經蘆林，至仰天坪，約十八里；再南行，至豆葉坪，過箬箕窪，登漢陽之巔；出餼糧用之，稍停；循歸路，繞曬穀石，仍經仰天坪，蘆林，返牯嶺。是日行程約七十餘里。

(4) 廬山中部分日遊程丙 晨發牯嶺，登大月山，南行至五老峯巔，觀獅子口之險，眺彭蠡之闊；出餼糧食之，稍停；下降，過青蓮寺門，走觀三疊泉，經恩德嶺，返牯嶺。是日行程約五十餘里。

(5) 廬山北部一日遊程 晨發牯嶺，經安樂園下山，至西林寺，約二十餘里；再趨東林，觀六朝松；午膳其間，稍停；東行，過太平宮，蓮花洞，返牯嶺。是日行程約五十里。

(6) 廬山東部二日遊程 晨發牯嶺，經小天池，下降，直趨姑塘；中途訪馬祖洞，午膳其間；走

河濱，命舟渡湖，至鞋山宿焉。是日行程約五十里。翌晨，命渡返姑塘，二十里至瀟溪墓，至九江者十餘里，返牯嶺者三十里。

以上所列，就其著者言之，至遍遊其境，非一月不辦。今再將其距離遠近，列表如下：

牯嶺

西行三里至御碑亭一里至天池北行十里至西林一里至東林

南行八里至黃龍寺

半里至黃龍潭二里至神龍宮北行三里至天池

南行八里至黃龍寺

西行二里至蓮花庵
再南行五里至仰天坪十里至漢陽峯

東行七里至白鹿洞五里至海會寺

二里至三峽橋十五里至星子縣城

西北行五里至臥龍崗一里至石佛寺

北行五里至黃巖

西行十里至秀峯寺

十里至歸宗五里至溫泉

牯嶺南行十里至含鄱口十二里至棲賢寺

東行三里至小天池八里至黃家坡二十五里至姑塘鎮

五里至馬祖洞
八里水路至鞋山

牯嶺

北行二里至安樂園十里至東林五里至太平宮東行五里至蓮花洞北行二十二里至九江

西行四里至天池高石坊三十里至沙河車站

東行十里至三疊泉西行五里至獅子口二十里至牯嶺

海會寺

西行五里至白鹿洞南行十五里至星子城

西北行二里至華嚴寺五里至白石寺一里至木瓜洞三里至太平寺二里至三峽橋

北行十二里至十里鋪
東行五里至濂溪墓二十里至姑塘鎮
北行十里至九江

蓮花洞

南行登山八里至竹林坡十里至牯嶺

西行五里至太平宮五里至東林八里至沙河鎮

一一 名勝古蹟

廬山南部

三逸鄉 含鄱口

由牯嶺啓行，過蘆林里許，見警察派出所，所前立柴門一，橫書「江西省立林業學校演習林場」，入柴門，東行半里，路旁見有石刻「三逸鄉」三字，再行，見羅蔚文張亞農二氏別墅。民國二年，張氏入山，約友羅朱二氏結廬是間，自題曰「三逸鄉」，又曰「亞農森林遊息所」。民國十三年，張氏復建立含鄱等五亭。諸亭巍立山巔，連綿里許，俯視鄱湖，其眺望之佳，無出其右者。張氏失敗，江西省立林業學校遂借爲演習林。含鄱亭下，卽爲含鄱口，俗稱虎門口，爲九江星子二縣交界點，高出平地凡三千五百尺。山北重山綿疊，至此始見湖光，故曰含鄱口。牯嶺至此，路凡十里，然皆平坦易行。

自此以下皆懸巖削壁之區，遊者卽感崎嶇跋涉之苦矣。

清方文詩：侵晨獨出含鄱口，千里鄱湖一嶺函；但使短藤窮碧嶺，何妨細雨濕青衫。林中踏澹高低樹，霧裏微茫來去帆。不是探奇索隱者，誰能踏雪上巉巖。

棲賢谷最北巔爲含鄱口。（志六，頁一）

含鄱口在含鄱嶺東南，乃天池之南道口，向鄱湖而峻，勢若可吞鄱湖，故云。（志六，頁一）

砦口

循含鄱口南行約半里，見茅屋數椽，破窳一座，是曰砦口。

含鄱口南曰砦口。（志六，頁一）

太乙峯 黎頭尖

由砦口西望，有峯巍立如老翁，崖石嶙峋，高插空際，是曰太乙峯。旁一峯，如黎頭，俗呼黎頭尖。

含鄱口西南爲太乙峯，其下有老鷹崖。（志六，頁六。）

太乙峯南爲犂頭尖山。（志六，頁八。）

又山南人謂之小犂頭尖山。（志六，頁八。）

考太乙犂頭之分，志書所載，殊不明瞭。土人以太乙作犂頭呼，訛誤實甚。太乙前望之象，若老翁之屹坐，峯雄偉無比；而太乙之西，又有一峯，狀似犂頭，形尖而略小於太乙。至志又載太乙峯南爲犂頭尖山；查太乙峯東南有山，土名張家山，狀若牛眠，俗並不以犂頭稱，而峯之南實不復再有矗立之峯矣。志載實誤，犂頭確在太乙之西，可無疑義。

歡喜亭

循紫口大路南下，鄱湖歷歷在目，一碧雲煙，極盡眼界之奇觀。五老漢陽諸高峯，繞據左右；然道途險峻，殊感行旅之苦。行二里，見巨石突出，旁建茅屋一椽，是爲歡喜亭。石下有石刻願貞觀書

「歡喜亭」三字，俗呼大石頭。

歡喜亭乃登五老峯大路，行僧遇明高郵人，構亭於此。四時以茶湯供行人，或代爲擔運，手不接錢銀。又上二里爲磬口。（志六，頁八）。

白龍潭

由歡喜亭東行，循小徑屈曲里許而至巨澗，是曰白龍潭。潭水來自三逸鄉，經磬口，下注於潭，俗呼白水漕，又名仙帶泉。

含鄱口南，曰磬口，其下曰龍邪，有石曰大石，斗笠石。磬口東南，有白龍潭，水自山巔下注潭中，有小瀑布，俗謂之白水漕。（志六，頁一）。

雲霧窟卽白水漕上菴也。含鄱口之水，凡兩條：東承衆流，西連棲賢，而達於鄱湖，漕其匯也。水勢奔注，擊石成渠，故名漕。其下有潭，深不可測。上浮一石，懸於崖畔，圓秀如珠。白水漕東，有金沙厂，

慧泉菴、六度菴。(志六頁一)。(諸厂皆廢)。

息肩亭 三峽澗

循故道路過茅屋三四，見石亭立於路旁，曰息肩亭。亭建於民國七年，係粵人柯鳳巢關鶴舫等集款四千餘金，由李劍南等修築。自含鄱口至白虎澗大路，長凡五千尺，遂鳩斯亭，行旅憊之山中修路之舉，斯爲最著。亭旁有碑紀其事。

自含鄱口大路下降，爲獅子口（含鄱口來此下降一千尺）獅子口者，以兩峯對峙，其形險惡，故得是名。出口有茅屋，傍屋而流者，爲三峽澗，清流急湍，可飲可浴。說者謂九十九峯大小支流盡匯於此，奔赴南康。

太乙村

歡喜息肩兩亭之西，見洋樓數楹，隱約雲間；西行半里，有太乙村董事局，爲管理村中房屋田

畝之事。其地南面鄱湖，東旁五老，西北背太乙，九奇諸峯，鄱湖千里，皆在目中，境界之佳，無與倫比。村址清初爲建樹叢林遺址，燬於太平天國之役。附近尙存祖僧塔院數座，碑刻建於康熙三十二年字樣。

太乙村中，村人來居既久，遂闢地爲園。新會李汝倬做新法栽植水蜜桃秋梨蘋果等苗，數年之間，樹漸長成，年中收穫，爲量亦豐。近年更廣爲播植，冀成巨觀。

萬壽寺

復出息肩亭原路，再南下，三里至萬壽寺。寺昔規模宏大，毀於太平天國之役。民國十年，改爲森林事務所，旁有石刻「萬壽」二字。寺前巨柏一株，大可四五圍，似爲數百年物。西南有小徑，可通漢陽峯。

萬壽寺唐僧德英建，後兵燬。明正統中僧明安重建。（桑疏志六，頁九）。

鞏頭尖山之南，有萬壽寺。（志六，頁九）。

桃林澗 土馬流

桃林澗距萬壽寺約三里，爲山南巨瀑之一。泉出自漢陽峯，波濤澎湃，十里外已可聞見。澗北有廢寺，昔名土馬流，今廢。廟址爲曾古二氏經營森林之區，其地所產雲霧茶，味甚清冽。

寺北有百花園寺，（按卽土馬流）南有水，曰萬壽源。（志六，頁九）。

雲霧茶出五老峯者爲上，今百花園迤近，諸地大半種茶，其味亦勝。（志六，頁九）。

相傳唐李渤讀書棲賢，於此種花。（志六，頁九）。

石佛寺

由萬壽寺復歸原路，南行數十丈，過白虎橋，路漸平坦，田疇錯雜，路旁爲余家汛黃家照嶺諸村落，再由廣福菴登山，行三里，遂至石佛寺。寺前竹林最盛，夾道皆是，廣凡數十畝，其附近復有以

龍崗臥龍潭之勝。其北爲瘦馬嶺，與太乙峯相對。寺後爲烏石崖山，又曰石佛山，不知孰是？

烏石崖東爲石佛山，其下有石佛寺。（志六，頁十五）。

青蓮菴卽石佛寺，宋僧杜林建，後兵燬，宣德中僧普營重建。煎魚澗在寺東南，雙澗口水也。滴水崖在寺東，然不常滴。（志六，頁十五）。

棲賢寺 玉淵

棲賢寺又名七賢寺，居石人峯下，爲廬山五大叢林之一。建於晉，唐李渤曾讀書於此。由白虎橋行田隴間二里，越澗過洗馬池，卽至。寺前松柏成林，紅日不漏，門額題「不二法門」四字，聯爲：「前賜紫衣，後留玉帶，遺澤千秋傳不朽；面朝五老，背旁七賢，壯觀萬古並英雄。」寺供玉佛一尊，高約二尺。壁間張羅漢圖，係清康熙時浙畫師許從龍繪，神采翊翊，昔有二百軸，散失殆盡，今僅存數幅。又有舍利數十粒，大如豆，小如菽，五色晶瑩。明末清初，山中佛寺最盛，棲賢棟宇櫛比，無慮七

百楹；太平天國之役，毀敗無餘。同光間始重建；今寺惟殘屋十餘，居僧四五而已。

出棲賢寺，道旁秀木葱翠，高出尋丈，人行其下，別有洞天，約數百步。三峽之水改向北行，觸石而墜，勢急聲厲，繼過平石，廣方數丈，卽爲玉淵。有張紫薇書「玉淵」二大字，及羅牧書「宋大中丞留帶處」七字。溪旁有「冰笏」二字；平石以下，潭深數丈，瀑水駕空飛降，聲宏若雷，空谷齊鳴。廬山瀑布之雄，斯爲第二；寺僧以石圍之。相傳：民國初年，有美國人六，就玉淵浴。甲忽發奇想，仰臥水次，藉水力刷其全身；不意水猛，推陷潭底。甲本善泅，三躍不得上。乙與甲爲至好，急投入，欲共挾以上，卒俱淹死。甲乙爲上海聖約翰大學教員；乙孟姓，衆感其義，於校中建思孟堂以紀念之。玉淵稍前行，見隔岸有黃漢承題之「品機處」三字；其下有潭，潭中之水，既清且廣，惟不若前者之深。過此以往，潭以十計，流或急或緩，水或淺或深，其形不一。

棲賢者，亦李渤讀書處也。以渤故，謂之棲賢。然寺之創，自赤眼禪師始。明洪武中以造僞鈔，廢爲

民居萬曆間重建。

明桑喬山疏：錫泉在寺後，檐斷泉在寺東，赤眼泉在寺西，廢靈峯菴後。（志六，頁十六）。

寺自洪武後廢爲民居，萬曆戊申給諫陳赤石請其舊址，復建寺南向，南康守袁懋貞易寺爲東向，後尋衰落，順治甲午曹洞宗博山下二世天然函是禪師自粵東來住此，歸雷峯，其法嗣石鑑號今樂，乃復寺爲南向。（今寺實東向）勝概殊增焉。（志六，頁十六）。

寺內有五百羅漢圖二百軸，金世揚藩江蘇時佈送。（志六，頁十八）。

宋王安國宿棲賢寺詩：古屋蕭蕭臥不周，敝裘起坐興纏繆，千山月午乾坤晝，一壑泉鳴風雨秋。跡入塵中慚有累，心期物外欲何求，明朝松路須惆悵，忍更無詩向此留。

明危素遊棲賢寺詩：弱冠好山水，竭來慮阜陽，憩澗微雨至，入林春風香，載經三峽橋，地嶺開鏗鏘，解帶緣石磴，愛此泉流長，泄岩凝素乳，灑樹見飛霜，泠泠轉空曲，湛湛涵清光，五老九千仞，巖

絕天中央，紫煙射仙壑，白雲觀僧房。幽思稍愉悅，良朋共翱翔。訪古墓宗向，悟玄媿斐揚。超然色界遊，圓靈大無方。終當遂吾志，混迹麋鹿行。

吳煒宿棲賢寺詩：尋幽到古寺，昔賢曾此棲。石壁倚戶牖，流泉環塔墀。披蘿臨危磴，踏蘚臨深谿。陰森三澗潭，喧歷無端倪。流覽魯直銘，高詠川山詩。霜林滿落葉，水石含清颺。感往歎躑躅，撫今象教垂。匡牀息塵鞅，梵唄宴羣思。晨起復行邁，支許慚前徵。

清王士禎棲賢寺詩：李渤讀書處，乃在棲賢谷。何年作招提，來尋愜幽獨。僧舍如蜂房，高下傅山麓。雲來漢陽峯，時就簷下宿。古寺無所有，修竹間喬木。野衲喜客來，欣然設茗粥。便欲置草堂，岩棲於此足。

玉淵潭在三峽澗中，諸水合流，奔注潭中，驚波噴空，瀉下三峽潭。上有白石如羊，橫亘中流，故名。

玉淵。（志六，頁二十六。）

閱麟嗣玉淵潭詩：纔過三峽橋，谿壑駭聞見；吁嗟此壯觀，曲盡水之變。石忽不受水，水怒如激電；其勢必斜飛，下與蛟龍戰。天地皆動搖，耳目自驚眩；淵深不敢窺，藓滑偶一踐。我有悠然心，六虛任周徧；對之神益開，頽洞增餘瀝。高歌扶杖歸，習習風吹面。

宋張孝祥玉淵潭詩：靈源直與上天通，借路來從五老峯；試倚闌干敲拄杖，爲君喚起玉潭龍。
釋今龜宋大中丞留帶詩：蠡湖秋日駐帆檣，冠蓋相隨到上方。古刹一經瞻色笑，叢林從此挹清光。名題金井垂芳遠，帶鎖山門留韻長。江左更看霖雨遍，泉夔大業佐君王。

三峽橋 金井

三峽橋又名棲賢橋，俗呼觀音橋，建於宋祥符七年。橋跨高岩，臨深淵，長約八十尺，寬十二尺；作半圓形，下有潭，水至澄澈。由橋側拾級而下，可及橋磴，廣方及丈，圍以石欄，係李煜堂李祥卿等捐資築者。平地上刻馬朋書「金井」二字，傍建石碑，紀康熙時修築之工。仰觀橋石，雄偉奇巧。

不可言狀；石分七行，約二十餘方，首尾銜接，作凹凸形，相依相互，欲墜不墜，誠所謂鬼斧神工，不易多得；我國千數年前之工藝，已造此境，無怪歐美工師之往游者羨慕不止也。橋下中行石上刻：「維皇宋祥符七年，歲次甲寅二月丁巳朔，建橋，上願皇帝萬歲，法輪常轉，雨順風調，天下民安。謹題。」又刻：「福州僧智朗勾當造橋，建州僧文秀教化造橋，江州匠陳智福弟智汪智洪。」

玉淵之南，有棲賢橋。（志六，頁二十七。）

棲賢橋者，三峽橋也。作於宋祥符間。其長幾百尺，橫絕大壑，緝構偉壯，神施鬼設，非人力所能爲。從橋上俯視淵底，大較可百餘尺。棲賢橋旁石罅中有小白石，日映之則見五色光。（志六，頁二十七。）

宋蘇軾三峽橋詩：吾聞秦山石，積日穿線溜；況此百雷霆，萬世與石鬪！深行九地底，險出三峽石；長輪不盡溪，欲滿無底竇。跳波翻潛魚，震響落飛狖；清寒入山骨，草木盡堅瘦。空濛煙雨間，瀕洞

金石奏；彎彎飛橋出，湫湫半月殼。玉淵神龍近，雲雨亂晴晝；垂瓶得清甘，可咽不可漱。

宋黃庭堅棲賢橋銘：二山劍立，瀧落天路，北垂康王之簾，南曳開先之布。銀河傾瀉，起蟄千雷；斷山爲梁，無有壞墮。驪龍守珠，不可釣罩；式告游者，見危思孝。

宋朱熹三峽橋詩：兩岸蒼壁對，直下成陡絕；一水從中來，蕩瀟知幾折。石梁據其會，近望遠明滅；倏至走長蛟，捷來翻素雪。聲雄萬霹靂，勢倒千蝶蝶；足掉不自持，魂驚詎堪說。老仙有妙句，千古擅奇崛，尙想化鶴來，乘風弄明月。

宋王十朋三峽橋詩：三峽橋邊杖履遊，此身疑已到夔州；題詩欲比真三峽，深媿詞源不倒流。棲賢橋下有龍潭，曰金井。（志六，頁三十三。）

陸羽泉

三峽橋之左，有泉，覆以亭，顏曰：「天下第六泉。」卽陸羽泉也。（陸羽品其水爲天下第六泉）

又名招隱泉。

棲賢橋東，有招隱泉，其下有石橋潭。（志六，頁三十四。）

招隱泉在棲賢橋側，泉出石龍首中，瀉下三峽澗，匯爲巨潭；陸羽嘗評其水爲天下第六，舊有陸羽亭，今廢。

鄒士駒招隱泉詩：龍首清泉味不窮，長流清韻此山中，古今招隱何人至，只有茗溪桑苧翁。

慈航寺

慈航寺與陸羽泉相對，據三峽橋之西岸，堂宇樓榭，結構尙整。主持常願。寺側有湘人易順鼎所建小樓，顏曰「琴志樓」。

葛陶齋

陸羽泉之上，有寒泉館，爲粵人鄧仲元別墅。再北行數十武，有樓巍立田中，圍以短垣，顏曰

「葛陶齋。」

臥龍崗

臥龍潭

斜出棲賢，問道西行，過滴水崖，烏龜隨，越高家嶺，五里遂至臥龍崗。松竹繁茂，下有臥龍潭。其由石佛寺至此，僅里許。其勝足比青玉峽。前望有七小峯突出，是名五乳峯。

五乳峯東爲臥龍崗，其下有臥龍潭。（志六，頁四十六。）

臥龍潭有三潭：其二在臥龍崗巔，其一在崗下谷中。潭水與關先瀑布同源而分流，自龜背峯東，循筍箕窩，逕臥龍崗巔，下注谷中之潭；而谷中之潭，有黃石數丈，橫據潭心，蜿蜒若龍。崗巔之水，直下三數十丈，奔注之湍激，澑湧混漾，動搖若欲飛舞，故名臥龍。臥龍潭有三數小黃蛇，出沒漩水中，擊之則進入石竇。（志六，頁四十六。）

明李夢陽記言：臥龍潭風重不可居，晝日常踏踏。余嘗至其下觀之，不然。豈李之遊也，適陰霾嵐

重，而李遂以爲常耶？（志六，頁四十七。）

菴在臥龍潭東數百武，劉死菴廢。其後朱子守南康，復建菴而繪諸葛武侯像於其中，又別於潭旁立亭，曰起亭。又亭於菴之傍，曰修白亭，欲俟解組居之。會遷官去南康，不果居，今並廢。明嘉靖中，都御史何遷復就潭北建起亭，而刻出師表及晦翁諸詩於石。（志六，頁四十七。）

明李夢陽臥龍潭詩：出遊青天礪，遂至臥龍潭。重岑上無極，白日蔽寒嵐。巉峭詎能步，險絕誰可探。歷石誠巍倨，捫壑殊窸窣。我行值秋季，霜蘆搖匡南。午攀日忽夕，足倦情逾酣。雷瀑響岩澗，孤菴媚澄涵。慙似悟命意，循跡想名菴。菴廢人踪絕，岩剝文半滅。世坦異道塞，慨茲焉能說？

明何遷臥龍潭觀泉詩：尋山須到巔，尋水須到源。坐看泉落處，欲問已忘言。

廬山南部西路

萬杉寺 五爪樟

萬杉寺在三峽橋之西南，相距約八里，居慶雲峯下，即古之慶雲庵，建於梁，爲五大叢林之一。宋景德中，釋大超手植杉木萬本，天聖中，賜名萬杉。由三峽橋來此，徑途曲折，渡溪流一二，過短橋三四，農舍錯落，三五成村，炊煙四起，美哉晚景！抵寺門，登寬廣之石級數十而上，兩傍秀木參天，異香撲鼻，有巨樟若干本，大可合抱，有一本而四幹五幹者，俗稱「五爪樟」，約三四百年物。入門有四大金剛，寺後有巨石四方，各鐫一字，合之爲「龍虎嵐慶」，慶字距離較遠，字大倍之，有池一方，池上石琢龍頭，水自口中下吐，跳躍如珠，故名散珠池。

萬杉寺者，故慶雲菴也。宋景德中，僧大超有飛行，受知仁廟，嘗卽山手植杉萬本。天聖中，賜今名，并御書金佛寶殿額，後兵燬，舊有慶雲暖翠二亭，亦燬。洪武四年，僧德昭重建。二十六年，設爲講寺叢林，今寢廢。（志五，頁六十三。）

三分池在寺後，池水出於山椒，寺僧作石龍首，引水出龍口中，下注池石，水跳躍如珠，因更名散

珠池亭其上，曰散珠亭，並廢。（志五，頁六十三。）

宋蘇軾萬杉寺詩：萬本青杉一寺栽，滿堂金氣自天來，涓涓石溜供廚汲，壁壁山屏繞寺開。半榻松陰秋簟冷，一盃香飯午鐘催；安眠飽足平生事，不待聞僧喚始回。

宋張孝祥詩：老幹參天一萬株，廬山佳處著浮屠，祇因買斷山中景，破費神龍百斛珠。

宋朱熹萬杉寺詩：閒沐聊命駕，駕言何所之行尋，慶雲寺，想像昭陵時，門前松徑深，屋後杉色奇；空山歲年晚，鬱鬱凌寒姿，當年雨露恩，千載有餘滋；匠石不敢斲，孤標儼相持，更啓石室藏，仰瞻天象垂；願以清淨化，永爲太平基。

宋王十朋萬杉寺詩：誰栽沙苑千株柳，爭似廬山萬本杉；如欲歲寒長不改，更栽松柏滿幽岩。

吳煒萬杉寺詩：寺額何年賜，莊田幾處留；萬杉連杏籬，一鉢自清修；香界旛微動，珠泉水亂流；昭陵遺德在，琬琰重千秋。

清程頤萬五爪樟詩：山香襲人面，老樟閱其音。嶙然寺澗旁，突出五爪森。高標競駢衍，柔柯日孤
駁，各吐向天抱，而無橫貫心。風雷有闢闔，日月復權樛，獨倚發哀籟，遠覘猶隔林。我疑五老仙，手
植三峽岑，適逢巨靈劈，謝彼拳曲陰。一爪如一龍，一龍爲一吟，龍吟有時合，龍爪入雲深。

秀峯寺

青玉峽

秀峯寺距萬杉寺僅二里，建於鶴鳴峯之麓，古名開先寺。清康熙丁亥，寺僧超淵往淮接駕，御
書秀峯寺賜額，改今名。寺臨大流，流上爲招隱橋，已半圯不能通。寺前一閣，中刻觀音像，高丈有六
尺，入山門，松杉夾道，眉鬚爲碧，環觀遺址，知昔日寺屋無慮數百棟，當居五大叢林之首；惜今日荒
草滿徑，瓦礫遍地，令人惆悵不已。寺後有讀書臺，高出寺屋數丈，爲南唐中主李景讀書處。臺上有
清康熙帝臨米芾書碑，尙完整。其下有石刻黃山谷手書七佛碣，及王陽明紀功題名碑，皆略有損
壞。登臺可遠眺黃巖瀑布。臺下有泉，名曰聰明，甘冽可飲，取之不竭。寺前後有老桂數株。寺南有第

一山相傳爲秀峯原址。由寺側門出，行數百步，石碣縱橫，或臥或立，鐫刻陶淵明詩，字蹟尙顯；元至
大四年之碑，已剝蝕不能卒讀矣。過漱玉亭，亭已廢，僅立四柱，稍下卽青玉峽，俗名龍池，水由雙劍、
鶴鳴兩峯直奔而下，阻於巨石，流細而急，至此便成深潭，三周削壁，益形奇險。斜坡深刻米芾之
「第一山」、「青玉峽」等字；此外古今題刻，不可勝數，如「天河氣象」、「直瀉銀河」、「可
以觀看」如「風泉雲壑」如「洗心」如「砥柱」等等。又潭上刻盈丈之篆書「龍虎」二字；
在此削壁萬丈之下，深流急湍之上，作者冒險題刻，誠壯舉也！

鶴鳴峯下，有開先寺，今名秀峯寺。（志五，頁二。）

開先寺者，昉自李中主景，後廢。明洪武初，僧清江復建。永樂中，僧知勝，正統中，僧高嵩繼修。天順
中，僧大然請賜額。（志五，頁二。）

康熙丁亥，寺僧超淵往淮迎駕，御書秀峯寺賜額，改今名。（志五，頁二。）

中主讀書臺在寺後，世以爲李後主者既誤；又以爲昭明者尤誤。王濬跋：南唐後主李煜常從父景徙豫章，築書堂鶴鳴峯下，俗誤以爲梁昭明讀書臺，謬附羣志，忘形題品。迺據馮節度記考正之如此。又云：王公濟知非昭明，而不知非李煜，是目察秋毫而不見其睫也。五代史：李中主景遷都豫章，留其子煜使守金陵，明年中主殂，遺命煜卽於金陵嗣位。煜上宋太祖表，亦云居建業正儲副之位，分監輔之權。曷嘗至豫章哉。臺今廢，有遺址存。（志五，頁三。）

朝涼亭在讀書臺側，今廢。聰明泉出朝涼亭遺趾下石竇中，旱則流，潦則竭。泉乃甘於瀑布泉，寺僧皆取食之，然茶經不載。（志五，頁三。）

唐皮日休聰明泉詩：一勺如瓊液，將愚擬望賢。欲知心不變，還似飲貪泉。

康熙癸未，御書心經一卷，命江西巡撫張志棟親資供奉寺內。初御書江淹香爐峯，王勃滕王閣序，賜臣志棟勒石作亭其上，張志棟有記。（志五，頁四。）

明李夢陽開先寺詩：讀書臺倚鶴鳴峯，迥合千山翠萬重。白晝懸泉喧霹靂，清秋雙劍削芙蓉。捧持古寺還雲閣，寂寞前朝自暮鐘。瑤草石壇應不死，興來真欲跨飛龍。

又詩：瀑峽生煙暝，山杯坐不歸。籠燈過潭水，疑有玉龍飛。瀑布半天上，飛響落人間。莫言此潭小，搖動匡廬山。

明王守仁遊開先寺詩：癖性尋常慣受猜，看山又是百忙來。北風留客非無意，南寺逢僧卽未回。白日高峯看雨雪，青天飛瀑瀉雲雷。綠溪踏得支茆地，修竹長松覆石臺。

明張時徹開先寺詩：懸泉千丈落晴峯，薄暮東林自鼓鐘。廢帝書臺依石碣，先朝樓觀隱芙蓉。雲移玉峽開雙劍，日射寒潭起臥龍。寂寞斷碑文字古，蒼苔惟有鹿行踪。

宋蘇軾漱玉亭詩：高岩蔽赤日，深谷來悲風。擘開青玉峽，飛出兩白龍。亂沫散霜雪，古潭搖清空。餘流滑無聲，快瀉出玉璫。我來不忍去，月出飛橋東。蕩蕩白銀闕，沉沉水晶宮。願從翠高生，脚踏

赤鯤公，手持玉芙蓉，跳下清冷中。

黃巖寺 文殊塔 馬尾泉

秀峯之西北，雙劍峯下，有黃巖寺焉。黃巖距秀峯僅五里，路甚崎嶇，故登臨頗艱。寺前有寶樹二株，其一爲康有爲所手植，高可齊簷。再東行數十武，越澗而北，路旁見巖突出，有洞可通。入洞，循石磴而登，越一層復有一洞，寺僧闢洞作室，可容十餘人。出洞，再往北行，有星子朱氏昆仲築室其間，藏典籍甚富，顏曰「三陽廬」。雙劍峯巔有塔，曰文殊塔，凡七級，高可二丈餘。其北石壁，深逾千尺，一水流其間，曰馬尾泉，所稱開先瀑布者也。水源出自漢陽峯，經黃巖洞而出石壁，傾瀉而下，一落千丈，誠奇觀也！

雙劍峯下，有黃巖寺，寺爲唐僧智常建。智常住歸宗，先結廬於黃巖。（志五，頁三十三。）
黃巖之南，有文殊塔，定心石，空生閣。（志五，頁三十五。）

空生閣大石數片，相撐持而成，有門有洞，盤旋數折至閣；閣外有石臺，可眺月。臺畔龍潭，深不可測。更數折而上，路益峻，遠望鄱湖，浮碧萬頃。（志五，頁三十六。）

鶴鳴龜背之間，有馬尾泉；雙劍之左，有瀑布水；瀑布之下，有布水臺；又下有青玉峽龍池；龍池下有小池，曰浴僊池。（志五，頁三十七。）

漢陽之頂，多漕泉，趵突播流。西爲康王谷，谷簾泉；而東爲開先二瀑，同源異流。其在東北者，瀉出鶴鳴龜背之間，曰馬尾水；水勢奔注，而崖口窄隘，迫束噴散，數十百縷，如馬尾然，其實亦一瀑也。其在西南者，則自坡頂下注，雙劍背蓮壑中，匯爲大龍潭；繞出雙劍之東，下注大壑，懸挂數十百丈，曰瀑布水。水循壑東北逝，與馬尾水合流，出兩山山峽中，下注石潭，石壁而削，水練而飛，爲開先佳境。後因名峽曰青玉峽，潭曰龍池云。二瀑俱奇觀，而西瀑尤勝。方冬泉脈微，循崖而流，涓涓然如一線。春夏汎溢，直落霄漢間，裊裊如垂匹練；日光灼之，燦爛黃金色；倏爲驚風所掣，則中斷

不下。忽飄入雲際，如飛毬捲雪，迸珠散玉，瞬息萬狀。（志五，頁三十七、三十八。）

唐李白瀑布泉詩：日照香爐生紫烟，遙看瀑布挂長川，飛流直下三千丈，疑是銀河落九天。又詩：西登香爐峯，南見瀑布水，挂流三千丈，噴壑數十里。欸如飛電來，隱若白虹起，初驚河漢落，半灑雲天裏。仰觀勢轉雄，壯哉倣化工，海風吹不斷，江月照遠空。空中亂濺射，左右洗青壁，飛珠散青霞，流沫沸穹石。而我樂名山，對之心亦閒，無論漱琤液，且得洗塵顏。且諧夙所好，永願辭人間。

宋范仲淹觀黃巖瀑布詩：靈泉何太高，北斗想可挹，凌日三光直，逗溜千仞急。白虹下澗飲，寒劍倚天立。閃電不得瞬，長雷無敢螫。萬丈崑崖拆，一道林樾溼。險迫飛鳥墜，冷洒山鬼泣。須當截海去，濁水不能入。

唐白居易黃石巖詩：久別鷗鷺侶，深隨鳥獸羣，教他遠親故，何處覓知聞。昔日青雲意，今移向白雲。

香爐峯 雙劍峯 鶴鳴峯

香爐峯在黃巖之右，與雙劍並立；鶴鳴則據其南，形勢秀麗。山北有香爐峯，白樂天草堂在焉。鶴鳴之西南爲龜背峯，又西爲寨雲峯。黃石巖之西南，爲雙劍峯。（志五頁一）

宋朱熹與尤延之提舉詠雙劍峯詩：奇哉匡山陽，雙劍屹對起。上有橫飛雲，下有瀑布水。奔騰復璀璨，佳麗更雄偉。勢從三梁外，影落明湖裏。平生兩仙句，咏嘆深仰止。三年落星灣，悵望空眼味。今朝隨杖履，得此弄清泚。更誦玉虹篇，塵襟諒昭洗。

徐凝香爐峯詩：香爐一峯絕，頂在寺門前。盡是玲瓏石，時生旦暮煙。

宋朱熹鶴鳴峯詩：不見山頭夜鶴鳴，空遺山下瀑布聲。野人惆悵空無寐，一曲瑤琴分外清。

姊妹石

由黃巖循往道下降，半途見二石突立巒間，娟秀可愛，是爲姊妹石。

雙劍之西南爲香爐峯，又西南爲姊妹石。（志五，頁二。）

姊妹石在香爐峯西南，二石娟娟如兩女比肩，故名。（志五，頁二。）

簡寂觀

由黃巖下降，道稍平坦，復沿舊路西行里許，至簡寂觀。觀前殘落，無足觀也。

簡寂觀者，道士陸修靜之居也。修靜字元德，吳興人。宋大明五年，始來居廬山。明帝時，召至建業，立崇虛館以居之，而會儒釋之士，講道華嚴寺。修靜固求還山，不許。頃之卒，封丹元真人。修靜行常攜一布囊，死之日，其布囊乃懸於廬山之樹杪焉。（志四，頁十八。）

陳張正見遊簡寂觀詩：三梁礪本絕，千仞路猶通。卽此神山內，銀榜映仙宮。鏡似臨峯月，流如飲澗虹。幽排無斜影，深松有勁風。惟當遠人望，知在白雲中。

唐白居易宿簡寂觀詩：巖向雲尙屯，林紅葉初隕。秋光引開步，不知身遠近。夕投靈洞宿，臥覺塵

機派；名利心既忘，市朝夢亦盡。暫來尙如此，況乃終身隱。何以療夜饑？一匙雲母粉。

歸宗寺 王右軍洗墨池

出簡寂觀，復向西行，過觀音崖，十里至歸宗寺。寺據金輪峯下，建於元至正間，爲五大叢林之一。抵門見額，爲「江右第一名山」，一旁有聯曰：「宗風千載，一一如舊；門煥兩朝，色色皆新。」又門內聯云：「六朝煙霧金輪寺，萬古冰霜赤眼禪。」寺內有藏經閣，殿凡數楹，依山高下。入門兩旁塑四天王，中坐彌勒佛，頭係鐵鑄，後殿有如來佛半截，據住持法輪云：「全身皆鐵，高丈餘，重萬斤，鑿於太平天國之役；現有大殿，亦係劫後重建者。」寺左有王右軍洗墨池，廣方盈丈，水作黑色；池旁石碑十餘方，董其昌書，圍以木欄，人爭摹拓之。

晉王羲之守潯陽，嘗覽勝於廬山之陽，解羣後，卜金輪峯下家焉。時有西域僧佛馱耶舍持佛舍利來山，羲之雅重其德，因捨宅爲寺以居之。（志四，頁二十二。）

南康志：寺壯麗甲於山南諸刹。嘉祐間，周伯祥修，已而兵燬。明洪武以來，僧道深懷，增慧清相繼營之。萬曆時，釋果清重修。果清名因湛達觀，門人請旨賜藏經供奉，今貯藏經閣。（志四，頁二十五。）

歸宗志：考晉史，佛陀耶舍於安帝義熙十年甲寅，始至廬山。義之守九江，在成帝咸康初，歸宗寺則咸康六年所造也。前後相去六十餘年，當知所爲達磨多羅而耶舍實金輪開山，繼主歸宗耳。（志四，頁二十五。）

歸宗寺有池，水色正黑，曰墨池。相傳義之所洗墨處。（志四，頁二十六。）宋榮商丘漫語：臨池而池水黑者，謂因墨之多也。義之雖善書，安能變地脈，易水色，使之久而猶黑哉？且臨池亦不在爲守時。

明桑喬山疏：洪武初，王文忠公過歸宗時，歸宗已盡焚圮，其故址皆灌木蒙翳，不可入。諸石刻崩

裂蕩盡無復存者。其後寺雖復建，然不振，並力作以自活，無大禪德尸之。先賢之作，莫可考稽矣。

宋蘇軾歸宗寺詩：來聽歸宗早晚鐘，疲勞懶上紫霄峯。墨池漫疊溪中石，白塔微分嶺上松。佛宇爭雄一川甲，僧廚坐待十方供。欲遊山北東西寺，巖谷相連更幾重。

宋王十朋宿歸宗寺詩：好山無數不知名，路入禪林氣更清。巖石有時開鏡面，溪流入夜作鸞聲。

臨池墨客餘風韻，拭目高僧避寵榮。安得清風生兩腋，紫霄峯頂望寰瀛。

明王養正遊歸宗寺宗：耶舍禪師開往昔，宗門衣鉢紹相釋。法力松枯再秀榮，一莖散作千巖碧。

王家右軍書聖傳，事業風流無滯格。我來登臨試訪古，梅檀舊是羲之宅。墨沼猶留帖上元，鵝池不見籠中白。龍跳虎咆筆陣圓，降獅制象魔天役。寶蓋朱幢映日明，絳宮紺閣披霞赤。澆花種月掃清陰，剖竹招泉滴泉積。精室盈盈貝葉翻，別有人間通咫尺。老僧隨喜導前徑，快杖疎藤蠟短屐。懶我夙成山水癖，長嘯瑤然塵骨割。仰視翹翻鶴鶴翔，突逢怒怖蛟龍噴。攀巖躡磴路盤旋，綬

淨潭虛聲霹靂。愛對鸞溪盪眼。惺弗用蒲團坐危石。一根青筍一盂茗。半日浮生漏仙籍。是仙是佛是空身。世界十千原不窄。塔聳金輪舍利藏。峯懸玉鏡山河射。大鏡圓明普照之。萬竅蒸蒸亂駒隙。歸到真宗得妙圓。飛瀑奇巖亦陳跡。且向源頭弄活潑。莫教死殺松眼脈。

耶舍山鐵塔

遊者自秀峯至歸宗，多感疲乏。其寺後高插雲表之鐵塔，鮮有再往探勝者。而塔距歸宗凡五里，路多險阻，且遊者既至是寺，時已入暮，腹鳴如雷，縱有健者往探，亦必俟之次日矣。其路雖稱五里，險峻甚於黃巖，以其地既無廟宇，又乏人居，昔雖有路可緣，然行叢草中，非有鄉人引導，每有迷途之虞。其上鐵塔一座，矗立峯巔，高約二丈，可三人抱。塔分五級，六角，而各鑄佛像一尊。塔建於唐宋間，屢毀屢修。清乾隆間，由南康官紳十餘人捐廉雇廣東佛山工匠修之。塔上有字可考。迄光緒三十一年，寺僧復延寧波工匠修之。民國五六年間，九江鎮守使吳金彪等復捐俸增以鐵欄圍之。

人輒稱耶舍塔，位於金輪峯，而塔所在，實在耶舍塔山，且山亦以塔得名也。

般若峯之東，爲耶舍塔山，山巔有舍利塔。（志四，頁十九。）

明桑喬山疏：耶舍塔山在般若峯東。

王梓舊志：峯從山腰拔起，峭麗如簪玉筍，然無以名，以塔得名。（志四，頁二十。）

續志：耶舍尊者，定中三見輪峯，乃奉佛舍利至匡廬，建塔於頂。（志四，頁二十。）

讀十八高僧傳：佛馱耶舍於晉義熙八年來廬山，耶舍並爲十八高僧之一，則彼既曾至廬山，入蓮社，塔爲彼建，或亦意中事耳！

溫泉

溫泉在柴桑橋附近，由歸宗寺前往，計程五六里。泉爲至淺狹之涇流，平淡無奇，闕不滿五六尺，長不過十餘丈，村婦多用以洗濯，既無亭榭，又乏林木點綴，然俯而驗水，乃熱不可漸指，並見沸

處當作細池，縷縷上升，以雞子置水中，約二十分鐘可熟。康有爲購田於泉旁，康歿後，其業歸海會寺執管。

黃龍山北麓有二池，水曰溫泉。（志四，頁二。）

周景式廬山記：主簿山在胡郎廟南數里，山下有溫泉，穴口圍一丈許，沸泉湧出如湯，冬夏常溫。（志四，頁三。）

唐白居易題溫泉詩：一眼溫泉流向東，浸泥澆草暖無功。驪山溫水因何事，流入金鋪玉甃中。

宋蘇軾溫泉詩：石龍有口口無根，自在流泉誰吐吞。若信衆生本無垢，此泉何處覓寒溫。

宋朱熹溫泉詩：連山西南來，中斷還崛起。千霄幾千仞，據地三百里。飛峯上靈秀，衆壑下清美。逮茲勢力窮，猶能出奇偉。雖然丹黃燄，鑿此玉池水。客來爭解帶，萬劫付一洗。當年謝康樂，絃絕今久矣。水碧復流溫，相思五湖裏。

栗里

栗里者，陶淵明之故里也。地去溫泉里許，宅址湮沒不可考。考淵明之宅凡二處：先在距城數里之玉京山麓，其還舊居一詩，首句云：疇昔家上京，六載去還歸。所云上京者，卽今之玉京山也。山去星子城僅數里，十四載而徙南村，卽今之栗里。其遇火之廬，亦在南村。今錄遇火篇以證。草廬寄窮巷，甘以辭華軒。正夏長風急，林室頓燒燔。一宅無遺宇，航舟蔭門前。（下略）

栗里者，陶淵明先生所居之故里也。其地在虎爪崖下。（志四，頁四。）

醉石

栗里有醉石，淵明棄官歸時往來廬山中，醉輒臥石上，石側有歸去來館，今其址均不可考。

虎爪巖之下，有濯纓池，池下有醉石。（志四，頁七。）

明桑喬山疏：醉石在濯纓池下谷中，高三四尺，亦謂之底柱石。（志四，頁七。）

南史：先生棄官歸，監輿時往來廬山中，醉輒臥石上，其石至今有耳迹及吐酒痕焉。（志四，頁七。）
宋程師孟醉石詩：萬仞峯前一水傍，晨光霽色助清涼，誰知片石多情甚，曾送淵明入醉鄉。

隘口

隘口爲廬山西南盡處，亦星子德安二縣交界之點，有小市集。其地距南潯路馬迺嶺車站約二十五里。陶淵明墓，卽在於此。

明桑喬山疏：隘口者，匡南之西道也。路由廬阜黃龍山之間，山對峙如門，初甚隘，過此則豁然平曠，故謂之隘口。

彰水橋

廬阜西南，遊迹旣盡，復拆回秀峯向南康城行，十里至彰水橋（又稱彰恕橋），橋分七洞，以石條爲之。山南諸水，半過橋下而匯於湖。橋建於清康熙五十六年，其地產麻石，歲輸出甚巨。橋右

有石鑿，曰東古山，開鑿者日凡百餘人，運銷各縣。星子出產，白土之外，斯其最著者也。

東古之南，下爲彰水橋，橋當路直達南康。其水自開先簡寂諸水，匯集出彭蠡湖。康熙五十六年，星子縣知事毛德琦重建。（志七，頁四十四。）

星子縣城

過彰水橋，沿湖邊行，再渡流澌橋，遂至星子縣城。昔爲南康府郡，轄都昌星子建昌三縣。城周圍約六七里，南門臨湖，輪埠所經由也。城外有古塔二，自舍鄱嶺南望，已見其影。南門外湖中，有限石，俗稱落星墩，石廣十餘丈，相傳星子因是得名也。

南康府後倚崎山，前距重湖，號稱險固，然山麓也。雖郡城中亦多磴道，坡陀參差，車馬馳驟之塗罕矣。（志七，頁四十五。）

郡城之南落星石，有落星墩、落星寺。（志七，頁五十五。）

明李夢陽落星石詩：干江勢欲倒，蠡門支孤嶼。輝輝雲崖映，洶洶湍瀨注。霜水落丈餘，石角露顛顛。探奇犯險涉，停旆挈賢侶。褰裳入松寺，倚竹望風渚。崩奔亂帆下，蔽曳波鳥舉。秋空瞻明澄，浮山互吞吐。靈根合道蘊，曠蕩豁褊阻。真非亞砥柱，險可並澗澗。不聞永嘉勝，祇因謝公許。

鄱陽湖

自含鄱而南，沿途皆見鄱湖之影。一片煙波，極目千里，爲江右巨觀之一。古稱彭蠡。昔人云：鄱湖煙雨，廬山瀑布，爲天下奇觀，非虛語也。廬山面湖，東起鞋山，西訖彰水橋，長凡六十餘里。唯鄱湖正面在饒州，自湖口至星子一段，曰宮亭湖。

唐孟浩然彭蠡湖中望廬山詩：太虛生月暈，舟子知天風。挂席候明發，渺漫平湖中。中流見匡阜，勢壓九江雄。黯黯凝黛色，崢嶸當曙空。香爐初上日，瀑水噴成虹。久欲追向子，况茲懷遠公。我來限于役，未暇息微躬。淮海途將半，星霜歲欲窮。寄言巖棲者，畢趣當來同。

明李夢陽鄱湖詩：大江六月涼風發，匡廬清波滾明月，削出萬朵青芙蓉，水底搖動金銀闕。美人盈盈坐湖縣，昏叩石鐘曙睡髮，悵望迢迢碧雲合，早晚扁舟向蠻越。

廬山南部東路

碼頭鎮

碼頭鎮在三峽橋之南，萬杉寺之東南。由歸宗寺啓行，出秀峯，二三里，改北向，歧路甚多，頗不易行。行於坵畝間，凡一時許，隨處可見五老獅子九奇諸峯。羣峯此起彼落，非久居斯土者，似不能確辯也。沿谷行，遙見村落，卽爲碼頭。碼頭有小市集，赴南康者必經此。由歸宗寺至此，計程約十八里。

白鹿洞

白鹿洞在五老峯之東南，後屏山麓，距碼頭鎮五里許，距三峽橋七里，四面環山，覓徑不易。由

碼頭鎮東北行，過農郵數四，入溪谷，見道旁有苗圃牌記；一路松木參天，高者數丈，大者合抱，一一編以號次，知爲江西省立農業學校演習林事務所所有；曲折而升，水聲潺潺，綠影叢叢。躋石橋，橋名「貫道」，舊稱「洗心」，形如三峽橋而小之。橋上爲大門，上鐫「名教樂地」四字；入內卽鹿洞書院，今爲江西省立農業學校演習林事務所；近並在文會堂前添建新式講堂；每年春夏間，省校教師必率學生數十人來此，實地演習林學，月餘始去。

書院爲唐李渤讀書處，尋建廬山國學，宋初拓而爲書院，與睢陽石鼓嶽麓合爲四大書院。先代賢哲之出身其中者，不知凡幾。淳熙中，朱熹任南康太守，講學於此，其名益振。由今思昔，良用慨然！

書院對門，爲卓爾山；山頂有魁星閣，與白鹿石臺文昌閣對峙；閣下有枕流橋；澗石間刻朱熹書「枕流」二字。

書院之東北，遺址甚廣，意昔日樓臺亭榭，必十倍於今。茲舉其僅存者如下：

一禮聖殿 殿門懸「學達性天」，「萬世師表」二額；中設先師像，旁列四配十哲，兩序七十

二賢及配享諸儒；前爲禮聖門，門前有泮池，池前爲櫺星門，駕橋通之。

一宗儒祠 設周子程子朱子陸子及陽明先生等木主；壁間刻有「孝弟忠信禮義廉恥」八大字。

一文會堂 在禮聖殿西，有陽明古本大學中庸石刻六方，字跡多有剝落者；朱熹白鹿洞規嵌於東廊壁間；又有湛甘泉所書「海闊天空」四大字，旁有一聯，曰「鹿豕與遊，物我相忘之地；泉峯交映，知仁獨得之天。」識者謂係朱熹手書云。其餘碑石，臥者立者，不及細讀。

一先賢祠 祀李涉李渤等二十餘人，在宗儒祠東南。

一邵先生祠 在宗儒祠西南，祀宋邵康節。

一三先生祠 祀李空同、蔡忠襄、侯廣成三公。

一報功祠 凡有功於書院者，皆入之。

一御書閣 閣中空無所有，僅存其名。

一朱子祠 塑朱晦庵像祀之，後爲鹿洞，形如城門，置石鹿其中，高三尺，長四尺，角短，後立「白鹿洞」三字碑一方。

宋朱熹白鹿洞落成詩：重營舊館喜初成，要共羣賢聽鹿鳴。三爵何妨奠蘋藻，一編詎敢議誠明。深源定自閑中得，妙用元從樂處生。莫問無窮庵外事，此心聊與此山盟。

明李夢陽白鹿洞詩：白鹿昔成羣，鹿去誰復來。樵子暮行下，洞中雲自開。

遊白鹿洞歌——紫霞真人宿白鹿洞編蒲書——

何年白鹿洞，正傍五老峯。五老去天不盈尺，俯窺人世煙雲重。我欲攬秀色，一一青芙蓉。舉手石

扇開半掩，綠鬢玉女如相逢；風雷隱隱萬壑瀉，憑崖倚樹聞清鐘。洞門之外百丈松，千株盡化爲蒼龍。駕蒼龍，騎白鹿，泉堪飲，芝堪服，何人肯入空山宿？空山空山卽我屋，一卷黃庭石上讀。

海會寺

海會寺在五老峯下，背山而湖，地處絕勝。雖牯嶺三十五里，由白鹿洞前往，約六里，越嶺數四，曲徑深幽；過白土廠，向北行，經木橋，折而右，漸行漸高，去平地五百尺，身入叢林，萬籟俱寂；喬木高仰，青翠襲人，重崗複削，顛仆堪虞。附近泥土色白而潔，爲磁器之原料，鄉人搏之成磚，運往景德鎮，獲利頗豐云。

海會寺爲廬山五大叢林之一，其名取「百川會海」之義。清光緒癸卯，主僧至善集資重建，爲之一新，殿宇修潔，布置井然，爲山中各寺冠。住僧二十餘人，聞亦刻苦勤勞。殿左新建藏經閣，凡三層，登閣遠眺，鄱陽湖波平如鏡，五老峯層巒插天，山水煙雲，以此爲勝。此外寮房、齋堂、客室、庖滷

等，依山而築，高下成趣。大門題額曰：「蓮邦海域。」二門題額曰：「真面目。」門外有半月池，池栽荷花，潔白可愛。寺內住持達禪，藏有趙子昂書繪妙法蓮華經，金字金畫，極盡工緻；心月和尙手鐫五百羅漢搨本，亦稱佳品；又普超和尙血書八十一卷華嚴經，色殷殷然，康有爲、梁啟超皆有題跋。達禪謂普超戴姓江西人，厭世入山，卓志堅行，寫經後，以血枯體不能支，遂圓寂。時在清宣統年間，年僅四十有七，時人惜之！

五老峯

五老峯在大月山東南，爲廬山著名之高峯，綿延數里，同出一脈，斷而復續，各自成峯，雲霧聚散，瞬息萬狀。五峯之氣象不一，而背面之陡削和同，巉巖怪石，互爭奇雄，森然而上，指者如劍戟，偃然而僵臥者如牛羊，整襟而趺坐者如老僧之入定，聳肩而特峙者如武夫之怒立。泉鳴於下，風嘯於上，令人心駭目眩，不可思議。最險者爲第三峯，壁立千仞，如怒如笑，徑之狹者，僅容一足，其頂有

「日近雲低」及「俯視大千」各四字。最高者爲第四峯，實測計四千尺；中有小徑，銜接第五峯，削壁三十尺，幾無插足處。相傳有太白讀書堂在五老峯下，今不可考。遊者由南而東，計程二十餘里，非半日不能達；且忽攀高岡，忽臨深澗，時時令人危懼，非結隊同行，危險殆不堪設想。

五老峯之下，又有五小峯：即獅子金印、石船、凌雲、旛竿是也。

明桑喬山疏：五老峯在南康府北，自府治望，森然如轡幕以蔽其後；第二峯下有兩洞。

商丘漫語：自下望之，勢如儷立，自上觀之，相距甚遠，不聯屬也。巖削壁立，數百千仞，軒軒然如人箕踞而窺重湖；又如五雲翩然欲飛，湖山煙水，微茫映帶，東南州郡，數百千里，軒豁呈露，可指顧而盡。

五老峯下，有太白讀書堂。（志七，頁九。）

唐李白五老峯詩：廬山東南五老峯，青天削出金芙蓉，九江秀色可攬結，吾將此地巢雲松。

宋蘇軾五老峯詩：偶尋流水上崔嵬，五老蒼然一笑開。若見謫仙煩寄語，匡山頭白早歸來。

明李夢陽五老峯詩：東南濤浪吞五老，古今存秀色。彭蠡遠，諸峯廬嶽尊。中宵見海日，南斗豁天門。霜雪顏常靜，雲煙欲變魂。

其峯高七千六百丈，可爲匡廬首峯也。（志七頁八。）

五老峯前有峯嵯峨，是爲獅子峯。（志七頁二十。）

趙石梁曰：廬山之景，盡於東南，故五老奇絕，竟無有與之相抗者，誰謂匡廬無主峯也。

明吳兆登五老峯望彭蠡湖歌：適度含鄱口，來登五老峯。千盤萬利無人跡，雨過泥腥見虎踪。一逕孤懸五峯背，煙嵐五點濃如黛。壁面起兮巖相向，石顏疊兮詭萬狀。屢觸雲生處，身齊飛鳥上。霞縹屏兮成錦，霧瀾谷兮如漲。峯頭霧雨峯下晴，一邊湖樹夕陽明。波聲直撼鄱陽縣，江色遙分湖口城。憶昔揚帆彭蠡左，湖心迥壓看將墮。今來頂上看湖光，湖光射眼白如霜。不知浮蕩蒼葦

表，只覺微茫衆山小。林交陰兮青兒啼，草豐茸兮故步迷；遊人今夜何峯宿，遙逐鐘聲度水西。

獅子峯如踞，正對蠡湖。旁有象王峯，若顧盼獅子。其下則繡球峯上，有老松怪石菴，曰獅子窟。西南下二層崖，卽舊志滴水巖。又西南有觀音巖，宛肖觀音立像。（志七，頁二十一。）

獅子峯前有石如印，爲金印峯，其下有李庭筠書堂。（志七，頁二十二。）

獅子峯南下，爲旛竿峯、凌雲峯。（志七，頁二十三。）

明桑喬山疏：旛竿峯，二石也，高丈許，亭亭立如旛竿；其上有大盤石，可坐數十人。有泉出於石下，逕旛竿峯下，流過折桂寺，名旛竿源。

華嚴寺

華嚴寺處深林中，距海會寺僅二里，境甚清雅。

折桂一帶，有華嚴寺、方竹寺、實竹寺。（志七，頁二十六。）

折桂寺

寺居凌雲峯下，初爲唐李逢吉讀書堂，後闢爲寺，今廢。

凌雲峯下，有折桂寺，李逢吉讀書堂遺址也。寺後有讀書臺。（志七，頁二十三。）

宋朱熹折桂亭詩：城中東北望，五老何蒼蒼。下有前朝寺，一源頗深藏。門外林澗幽，屋外雲木長。閉窗亦明潔，着此瑞錦張。更能理枯筇，步上林北岡。仰視天宇闊，俯瞰江流長。受書彼何人，姓字不足詳。竹帛有遺臭，桂樹徒芬芳。

明李夢陽折桂寺詩：折桂何朝院，開基分翠峯。窗明五老雪，門掩半崖松。泉瀑飛人過，香泥印虎踪。千岩誰得到，百里但聞鐘。

白石寺

寺居五老峯之中央，距海會寺七八里。寺前銀杏一株，大可數人抱，境至清幽。

木瓜洞

在石船峯下，距白石寺僅半里。洞前有寶樹一株，高可七八丈。

明桑喬山疏：木瓜崖，卽道士劉混成入山種木瓜爲食處也。崖有穴，如室可居，故亦名木瓜巖。

蔣國祥木瓜洞詩：匡山最絕處，厂屋托幽遐。面面峯爭起，時時日照斜。石衝泉噴虎，樹逼路驚蛇。

道士今何在，煙蘿老木瓜。

李鳳翥木瓜洞詩：一卷黃庭一粒丹，閒雲舒卷地天寬。木瓜洞裏春長在，羣鶴翩翩繞舊壇。

獅子峯南下有石船峯，石船峯西南爲木瓜崖。（志七，頁二十七。）

木瓜崖南下爲凌霄峯，凌霄巖。（志七，頁三十一。）

太平寺

寺在凌霄峯西南，有老尼居之。

凌霄岩西南有太平寺。（志七，頁三十五。）

南康志：太平寺亦名臥龍菴，在團山南，宋高峯禪師建，明正統僧行全修。寺有白石臺、老虎石。

法宗寺

距太平寺約半里，距棲賢亦僅三數里。

明桑喬山疏：今疊屏五老峯，有二尖峯，然人不謂之凌霄。今所謂凌霄，乃在五老峯西，五老峯下，古翠雲屏廢址。釋法波禪師來匡廬，尋其舊址，建精舍，名法宗寺。

犀牛塘

越太平寺而南，有池曰犀牛塘，廣凡十餘畝。

凌霄岩西南有犀牛塘。（志七，頁三十三。）

明桑喬山疏：犀牛塘有上下兩塘，其水西南流經白鶴觀背，東會折桂之水，出白鹿洞。

犀牛塘北爲青牛谷。(志七,頁三十四。)

白鶴觀

觀在太平寺東南。

太平寺東南,其地曰王楊坂,南爲白鶴觀。(志七,頁三十五。)

凌霄峯水:其一西行與犀牛塘水會;其一西行出太平寺與太平湖會;其一西南行出白鶴觀。(志七,頁三十三。)

宋蘇轍白鶴觀詩:五老相攜欲上天,玄猿白鶴盡疑仙。浮雲有意來山頂,流水無聲入稻田。古木無風時起籟,諸峯落日盡生煙。歸鞭草草還城市,慚愧幽人正醉眠。

廬山中部

三疊泉

玉川門

離海會寺，過楊梅橋，由間道登五老峯，山徑奇險，荆棘叢生，撥草覓路，愈行愈難；遇陡削處，非手攀足抵不得過；路之狹者，僅容一足。歷時四小時，計行二十里，始達山顛，而三疊泉見。

三疊泉亦稱三級泉，又曰水簾，發源於大月山，東注五老之背。至觀山——高出平地三千尺——見一縷白泉，潺潺而下，形如奔馬，聲若洪鐘，落於磐石，激而四散，是爲第一疊；磐石以下，散而復聚，濛濛直瀉，是爲二疊；再下至第三疊。三疊之水，共長千二百尺，下注龍潭，而趨鄱陽。

由觀山至東方寺舊址，前有茅亭，爲最佳之休息處；東面而望，蒼蒼煙水，極目無邊。由東方寺前行，路尤奇險，約二里，抵石門，名曰玉川，兩崖壁立萬仞，行者不寒而慄。入門下降，可達第一疊泉。昔有廣州女青年會會長偕其女友遊三疊泉，旣而登峯憑眺，欲觀其勝；忽狂風大作，其女友長裙高履，竟爲捲入潭中，而喪其生。今遊此者，自當加以注意焉！

三疊泉下，有觀音巖、觀音洞，洞額題「竹影疑踪」四字，相傳明太祖曾牧羊於此。

明桑喬山疏：三疊泉者，亦謂之三級泉，亦謂之水簾泉。泉下注磐石，三疊而後至地也，在五老峯背。

明桑喬山疏：三疊泉之水，出自大月山下，由五老峯背而東注焉。凡廬山之泉，多循崖而瀉；乃三疊泉不循崖瀉，由五老峯北崖口懸注大磐石上，淩淩如垂練；既激於石，則摧碎散落，蒙密紛紜，如雨如霧，如噴酒；二級大磐石上，匯爲洪流，下注龍潭，轟轟萬人鼓也。蒼崖峭削，中豁如門，有石橫互龍潭之唇如闕，謂之水簾洞。

明桑喬山疏：三疊泉奇勝，爲廬山第一。李太白、朱晦翁皆未之見，非遺之也。其時泉尚隱，人未知之。待朱子解郡之後，有樵者訪見而傳之，朱子書所云新瀑是已。

元趙子昂水簾泉詩：飛泉如玉簾，直下數千尺。新月如簾鉤，遙遙掛空碧。

釋今種觀三疊泉詩：四面峯巒絕，橫天鐵壁青。飛泉若煙霧，白晝走雷霆。激石成三疊，驅雲到四

冥，無人知此勝，來往水精靈。

三疊泉下有鈴岡嶺。（志九，頁二十一。）

明桑喬山疏：鈴岡嶺卽三疊谷北崖，東人所謂天山是也。其上有觀音巖、觀音洞，仙人磨在嶺上，二圓石相積疊如磨。

觀音洞深進半里許，洞旁有竹林寺遺跡，「竹影疑踪」四大字，翰林鄧旭書。（志九，頁二十二。）
明桑喬山疏：玉川門者，當三疊泉口，其兩崖壁立萬仞，澗從中關路行，處兩石相磕中，穿一竇，遊者低首而進，其石色白如玉，故名。

宋劉過三疊泉歌：五老峯北螭蟻嶺，龍泉三疊來自天。只因開關便有此，山靈蔽沒經幾年。一朝何事失扁鑰，樵者得之人共傳。欲往從之不憚遠，峽溪絕壑窮攀緣。初疑雪崩湧天谷，翻若雷奔下巖宿。散爲飛風散輕煙，垂以銀絲貫珠玉。隨風變態難盡名，觀者洞駭心與目。紺寒侵袂心亦

爽，清甘熨齒手屢掬。誰開九疊錦屏風？飛流下濯金芙蓉。我欲攬之作玉虹，笑騎揮斥繞太空。窮源直到天河東。

釋晦山我顯鐵壁歌：玉川門上橫鐵壁，直透空明千萬尺；峻崖巨石互支撐，晝夜飛濤恐霹靂。勢如神鬼鞭風靈，又似洪荒初剖關。巨靈劈出半壁高，朗風絕壑驚呼號。龍雪蛟雨撼不得，狂猿山鬼爭竄逃；中有高人倚絕壁，誅斬大石開團瓢。象王右，獅子東，中央獨據大鵬峯，聳身威猛獸，展翅怖毒龍；面看五湖小岱岳，崩騰六合開心胸。急峽鳴，偏入定，鐵壁爲心無動靜；羅宮怪窟任縱橫，捲簾面揖彭湖鏡；風帆天外織鯨波，坐臥空煙對薜徑。我下九屏雲，入門看青碧，鐵壁嵯峨萬仞懸，伊人天半無消息。高空月掃象峯雲，萬里青銅酬遠客；卽此已覲主人容，想見聲禪如鐵壁。異時再叩玉川門，坐斷雄風浪花白。

青蓮谷在五老峯背，地勢平坦，有青蓮寺焉。

五老峯之背，有大谷，曰青蓮谷；谷以李白得名。谷西南隅有青蓮寺，僧守心建。（志七，頁十九）。
毛德琦青蓮谷詩：匡山有谷號青蓮，人到風流山亦傳。花豔詩才誇錦繡，泉含醉態灑雲煙。要知勝蹟真堪隱，豈必英雄始學仙。似我徘徊松竹下，白頭書卷憶當年。

喬文郁遊青蓮寺詩：青蓮寺在青蓮谷，青蓮主人茅爲屋。幾番步出五峯頭，忘歸還向峯頭宿。峯頭獨宿夜如何？袖得楞伽月下讀。讀罷楞伽月正諒，忽聽山君呼野鹿。鹿鳴呦呦啣花來，嵐光翠色映袍綠。物我渾忘霄漢外，高踞匡廬峯六六。

萬松坪

萬松坪接連青蓮谷，有路通三逸鄉含鄱口。其地今無一松，所稱萬松者，徒有其名耳！

坪距五老中峯之背，蒼松夾道二三里許，其道平行無石磊落，故名坪焉。有萬松菴，僧覺一建。

(志七,頁二十)。

大麥社山 恩德嶺 大月山 大教場 女兒城

由三疊泉至牯嶺,爲程二十里;惟須跨高岡五,升而復降,降而復升,崎嶇難行,以此爲最。茲將所經各山概述如下:

一大麥社山 大麥社山與恩德嶺相毗連,元人避難於此,耕種自給,以產麥多,故名之。屋脊嶺東北,爲麥社山,其下爲大麥社。(志九,頁二十七)。

明桑喬山疏:大麥社,元人避兵時所種麥處也。

二恩德嶺 嶺在大麥社山之東,俗呼「絆節石」,牛山濯濯,途多磴确,上升者時虞傾仆。山嶺列「恩德嶺」三字;東面有朝陽洞,廣方逾丈,石如懸磬,勢將下墜;入其中,寒氣襲人,不能久立。大麥社東有山曰恩德嶺,其上有朝陽洞。(志九,頁二十八)。

三大月山 山廣而圓，其形如月，不與他山連，故得是名。計高四千六百尺，較漢陽峯僅低百六十尺。山上之石，其赤若鐵；山南之水，聚奔鄱陽，卽爲三疊泉之源。

明桑喬山疏：大月山在含鄱嶺東，山特出不與他山聯，其形如半月，故名。山東南爲五老峯。大月山東北，有水東流，出五老峯，下注三疊泉。（志三，頁二十八）。

四大教場 場位於兩峯之間，在女兒城南，廣漠平坦，延長數里，爲明太祖練兵之所。

五女兒城 城沿教場之北，爲牯嶺天然之分界。城非事實，係羣峯屏列，長里許，高下錯落，形如女牆，故名曰城。兩端盡處，缺口通路，亦名城口。

明桑喬山疏：女兒城，元末避兵處，兩山迥合，東豁如門。

清程頤萬過女兒城詩：金風獵獵犯宵行，短褐輕輿眼倍明。誰識東南天子障，更分中外女兒城。蜿蜒十里神鳩鑄，合沓諸峯走馬平。足底秋原正敷淺，那堪容易亂雲生。

大林寺

大林寺距牯嶺二三里，燬於太平天國之役，民國十一年規復之。附設世界佛教聯合會，屋宇皆西式，無大殿，無偶像，有講堂一，客室寢室各若干，專為研究佛教之所。主僧為超一和尚，具有學識。每年夏間，輒聘名僧來山講道，以宣揚佛法焉。

明桑喬山疏：大林峯者，晉慧遠時，曇詵法師於講經臺東南，雜植花木，鬱然成林，故名大林，又名雲頂峯。

吊橋凹

出大林寺，渡橋而西，路旁見三育社游泳池，北望谷中，行數十武，卽至吊橋凹。凹居山峽中，大林衝之水皆匯此而下注沙河。峽間巨石切疊如橋柱，故名吊橋。

明桑喬山疏：水口者，大林峯前諸水所由以趨於錦澗橋者也。硤石詭壯，水淙淙然。

白鹿昇仙臺

臺在天池山東北，相傳謂某僧乘白鹿而逝，故有此名。殿凡二重，數年前張伯烈重建之，羽人居焉。

昇仙臺南下遂谷中，有菴二，曰青龍，曰慈雲。（志二，頁四十三）。

御碑亭

御碑亭在白鹿昇仙臺上，亭以石構，廣方及丈，民國四年重修，四面皆門，西有聯云：「四壁雲山九江棹；一亭煙雨萬壑松。」正中豎明太祖御製周顛仙碑，高盈丈，寬約五尺，碑文計二千餘字，其大旨如下：

周顛，南康人，年十一，得瘋疾，父母逐之；三十歲疾似愈，而舉止益異常人，到處疾呼「還我和平！」時人笑之。會陳友諒稱兵南康，太祖往征之，事平，周顛見太祖，復呼「還我和平！」左右以周顛

狂妄無禮，擬殺之。焚以火，火熄而周顛如故；投之水，水深而周顛無恙；無已，幽之室中，歷二十有三日，啓視之，而周顛狂呼如故也。予以食，一餐盡數日之糧，而未嘗言飽，倏忽不見。一日，太祖病篤，天池寺僧以草藥進，詢其所來，知爲周顛所貢獻者，服之果霍然，叩周蹤跡，知在佛手巖下之竹林寺，往訪之，室邇人遠，不知所終。故建碑以誌之。時洪武二十六年也。

明鄒元標周顛仙碑詩：聞說顛仙幻化奇，至今蹤跡使人疑。怪來昨夜霞光迴，夾道豐隆有御碑。

佛手巖 仙人洞 錦繡谷

御碑亭下爲佛手巖，巖石參差如手指，故以佛手名之。傍有石刻「迎賓」二字。過佛手巖爲仙人洞，石室嵌空，恰如夏屋，高可二丈，深廣各三四丈，上題「朝天宮」三字，中祀呂祖。後有泉源，點滴而下，終歲不竭，曰「一滴泉」。圍以石欄，鐫「洞天玉液」四字。傍有聯云：「山高水滴千秋不斷，石上清泉萬古長流。」又云：「仙巖翠壁蓬萊勝地，池中玉液閩苑洞天。」石壁中大書「瓊

漿」二字及「靜」字一。傍有詩，九江鈕傳善題曰：「覺得清源小洞天，巖腰鑿石貯飛泉。浮生已醒黃梁夢，豎指拈花共曠然。」潯陽文學宏題曰：石洞流甘露，仙巖樂最真。天然留勝迹，再訪莫迷津！二詩書法挺秀，雕刻工緻，洞右旁有僧舍，烹茶享客。去僧舍數武，爲錦繡谷，谷中多奇草，春日紅紫燦爛，故名錦繡。谷下之路曰「十八盤」。其北有石，高聳如榻，爲遠公講經臺。又曰「石榻」，石壁間有「竹林寺」三大字，卽周顛所居之寺，遺址已失所在。說者謂每當夕陽西照，寺影斑斑可考。未識確否？

明桑喬山疏：崖石參差如人手，故名佛手。高深可三數丈，蒼崖壁巖數十百尋，下臨無地，一徑縈紆。廣不盈咫，自昇仙臺望之，宛若圖畫，真李洞所謂雄麗過天池者也。

一滴泉在巖內，有石黑質而白紋，其端有泉，時時滴而不竭；其下有小池，水寒冽而不涸。（志二，頁四十四。）

明郭正域佛手巖詩：歷盡匡廬峯，有崖名佛手，只爲度恆沙，不覺舒兩肘。琪樹散瑤花，玉液斟天酒，世界浩茫茫，大於此掌否？

明桑喬山疏：佛手巖東北，有磐石突出，下臨絕壑，潭色沉沉正黑，僧云故竹林寺也。有影無形，神聖所居，風雨中，行者往往聞鐘梵聲。又言其後門，乃在甘露寺側小石峽中。

唐朱放竹林寺詩：歲月人間促，煙霞此地多，殷勤竹林寺，更得幾回過。

崖西崖下爲錦繡谷，谷有黃谷洞，鐘鼓山。（志二，頁四十九。）

谷多奇草，春至卽紅紫爛然，故名錦繡。（志二，頁四十九。）

明黃克晦廬山錦繡谷詩：霜落變秋葉，雲霞記石壁，山人有衣裳，猶是費刀尺。

天池 天池寺 文殊臺 天池塔 捨身崖

由御碑亭西行，有巖石二，長五六尺，聳立兩傍，形如龍角，曰「龍角巖」。再西南行，至天池山，

爲廬山最西北之峯。山巔有池曰天池，長約五六丈，廣二丈，圍以短牆，刻「天池大觀」四字。池水終年不竭，中有四足五爪動物，俗呼龍魚，實守宮類也。去池數十步，爲天池寺，寺建於宋，規制甚宏，後廢。明太祖重建之，易以銅瓦鐵磚，以崇體制。御賜銅鐘象鼓，益增宏麗。日久傾圮，遺跡已不可考。一說謂嘉靖中，寺僧以山高嚴寒，陶力不支，故易以鐵瓦，未知孰是。迄今秦半荒蕪，遺址僅存大殿三楹，餘屋數椽——係近年新建，不復用鐵瓦，故鐵瓦棄置徧地。殿內祀天眼尊者及周顛，又明太祖畫像一幅，謂係得之南康太祖墓中。殿前有池，水黑而深，門外石獅，僅存其一。寺北有念經臺，作半月形，唐生智建。天池之北，有石臺，作長方形，顏曰文殊臺。民國九年，林森等重建。後唐生智又改建爲半圓形。臺前有偃蓋松一，老幹短葉，數百年前物也。去臺爲清涼巖，上有天池塔，建於宋，燬於太平天國之役，故僅存五級。民國十六年，唐生智全毀去之，就原址改建新塔。清涼巖之西，有廬山老母亭，爲石築之佛閣，或名聚仙亭，中祀偶像，於民國七年重修。亭前危石，拔地千仞，下臨絕壑，卽

俗稱之捨身崖；其石方廣及丈，孤懸空中，正對鐵船，白雲諸峯。俯視石門，如在井底，觀者每兢兢自持，其險可知矣。

明桑喬山疏：天池山者，香爐峯迤西皆是。

天池山東瞻佛手巖，西望白雲峯，其陽爲九奇峯，其陰爲石門澗。二水縈迴，四山朗豁。（志二頁五。）

宋范仲淹天池詩：岳頂見仙池，神異安可度。初謂無波濤，雲雷有時惡。乘此澄清間，吾纓可以濯。明王守仁天池詩：天池之水近無主，木魅山妖競偷取。公然又盜巖頭雲，卻向人間作風雨。

明桑喬山疏：天池寺者，卽宋之天池院。我聖祖撤而大之者也。事起周顛仙人，初僞漢陳友諒之入南康也，已而我聖祖親御舟師復取之。乃顛者則來見於南昌，既還建康，乃顛者復來見於建康。其所語雖無正詞，然皆有意義，預吐頡符，以開鴻業之先。及六飛西伐僞漢，顛者與大軍俱西。

上至湖口辭去，入廬山深處，杳然絕跡矣。其後赤脚僧乃言竹林寺，竹林者，廢寺也。相傳有影無形，聖僧隱焉。竹林既不可見，而其址故與天池院近，因飾天池以寓祀，賜銅鐘一，象鼓一，命江州僧司例，選有道僧可住持者一人，以部牒住持，葺修宣廟，時度僧二十五人。宣德七年，敕江西都司與布政以人力修天池寺，其後恩典鮮少矣。

宋朱熹山北紀行：天池寺在小峯絕頂，乃有石池泉，水不竭。

宋朱熹天池寺詩：三年落星渚，北望天池山。臨風起浩歎，欲往無飛翰。今朝復何朝，陟此青雲端。高尋奇已絕，俯瞰何其寬。西窮瀟溪源，東盡浦關。注渺然滄波外，淮山碧連環。我意殊未極，更思出塵寰。何當駕輕鴻，八表須臾間。視此長江水，滔滔儘西還。

明李夢陽天池寺歌：廬山絕頂天池寺，鐵瓦爲堂白石柱。傳言周顛勞聖祖，天眼尊者同顛住。嶮絕下矚無底壑，屈曲穿緣惟一路。頃屬秋晴強攀陟，俯之四海生雲霧。岷峨纍纍西向我，杳杳長

江但東注。君不見寺東崖石鑄竹林，穹碑御製山之岑。周顛胡不留至今，周顛胡不留至今。虎啼日暮愁人心。

明桑喬山疏：文殊臺在聚仙亭西，上有文殊閣，有何遷文殊閣三大字。

明王畿詠文殊臺詩：道人慣向營中宿，千仞孤峯等平麓。手披闔闔披層霄，還擬虛空結霞屋。

吳運嘉文殊臺詩：八面虛無生峭壁，文殊之臺高千尺。天空散下玉蓮花，何年化作清涼石。

清吳嵩梁天池寺至文殊臺獅子臺詩：天池之山千萬峯，尺吳寸楚眉睫中。雲氣下山漲成海，

船漂泊如孤蓬。天地之水清一勺，積潦不盈早難涸。偶爲霖雨不自知，萬古人天甘寂寞。天池之

樹不計年，偃蓋十畝松陰圓。一株橫絕臥崖腹，虬枝屈鐵苦花纏。天池之石闕奇骨，拔地參天皆

怒立，青獅俯受文殊騎。下飲寒泉態尤活。天池之屋十數間，昔極壯麗今荒閒。一筇立盡高松影，

山下白雲殊未還。

明桑喬山疏：天池塔在山頂，宋丞相韓侂胄建，今半頽。

明桑喬山疏：捨身崖劉世揚惡其名，易之曰龍首巖。石挺出虛空中數丈，下瞰絕壑，觀者凜凜不自持；獨陽明王公常至其末，無所畏焉。

阿彌石 廬山高山坊

由天池寺北念經臺東北行數十步，壁間刻「南無阿彌陀佛」六字，下有洞，曰阿彌石，俗又稱窩米石。相傳唐時某僧居此，洞有米出，供僧日給，後僧貪利，以米售人，洞米遂絕。下降半里，有石坊，上鐫「廬山高」三大字，傍有宋歐陽修廬山高詩一首，錄之如下：

廬山高哉幾千仞，根盤幾百里，巖然屹立乎長江，長江西來走其下，是爲揚瀾左蠡兮，洪濤巨浪，日夕相衝撞。雲消風止，冰鏡淨，泊舟登岸而遠望兮，上摩青蒼以唳鶴，下壓后土之鴻龐。試往遊乎其間兮，攀綠石磴窺空竅，千崖萬壑響松檜，懸崖巨石飛流淙，水聲聒聒亂人耳，六月飛霜

灑石缸。仙翁釋子亦往往而逢兮，吾嘗惡其學幻而言嘯；但見丹霞翠壁，遠近映樓閣，晨鐘暮鼓，香滿羅幡幢。幽花野草，不知其名兮，風吹霧溼，香澗谷。時有白鶴飛來雙，幽尋遠去不可極，便欲絕世遺紛龐。羨君買田築室老其下，插秧成疇兮，釀酒盈缸；欲令浮嵐暖翠千萬狀，坐臥常對乎軒窗；君懷磊砢有至寶，世俗不辨珉與玳，策名爲吏二十載，青衫白首困一邦。寵榮聲利不可以苟屈兮，自非清泉白石有深趣，其意砭砭何由降；大夫壯節似君少，嗟我欲說安得巨筆如巨杠。

黃龍寺 雙寶樹

黃龍寺居廬山中央，距牯嶺凡八里。循中谷西行，過猴子嶺，再繞小山，曲折數四，見蘆林；渡交蘆橋，下降再行里許，遂至黃龍寺。

寺建於明，規制宏敞，有毗盧殿、藏經閣、銅像、龍藏，尋毀於太平天國之役；現僅大殿三楹，聯蔽風雨。殿內有石，擊之作谷谷聲。寺僧名以龍眼石，并謂遇陰雨時，有水自石中出，卽龍口所吐也。寺

前植寶樹二株，大可二人抱。其西復有柳杉二株及銀杏一株，均高可十丈。寺左爲森林局事務所。踰赤脚塔山東南行三數里，渡溪，松杉叢密處，是爲黃龍寺。寺內有藏經閣。（志三，頁十一。）

黃龍寺，明釋了堂號徹空手闍。寺踞廬山之中，以黃龍潭得名。萬山環抱，松杉碧透；後枕玉屏峯，前有天王峯相峙；其西爲御碑亭；亭下爲大溪，溪中有興龍橋；橋西南數武，有洞曰制龍洞；洞上有大磐石，曰降龍石，龍池在焉。寺東徑旁石壁間，劃尺五天三大字，天台王士昌書。寺中毗盧閣，釋湛如建；桐城吳中丞用先爲造滲金毗盧像，遠殿應真大士銅像，精巧奇麗；閣中龍藏錦袂牙籤，方函莊整。出明神宗母聖慈太后所賜，達觀大師爲徹空請者。又有太后所賜羅漢十八軸，元至正時筆，精雅生動，絹亦細潤異近代。募僧普意書名幅內。新安潘之恆有毘盧佛閣記。（志三，頁十二。）

明王士昌宿黃龍寺詩：招提清漢上，殘夜度疏鐘。窗月空虛白，龕燈黯淡紅。喬林棲靜鳥，小砌闢

吟遊，被冷分禪衲，松杉半嶺風。

閱麟嗣黃龍寺詩：萬木亂參天，孤峯對鐵船。客因看盡至，寺已伏龍傳。寶笈悲前代，蒲團坐小年。松花吹不定，半落講堂邊。

黃龍潭

出黃龍寺，過寶樹，循溪下降，行數百步，一石臥道旁，上刻「降龍」二字；再行復有一石，上刻「伏虎」二字；再下降即爲黃龍潭瀑。潭在兩山之間，既深且削，爲日光所不到，山水由懸崖直瀉而下，勢如銀河，聲若奔馬。潭中之水，盡成碧色，寒冷異常，潭深不可測，石鬆且滑，不可浴，其下尙有一潭，面積較廣，且不若前者之險，可供游泳。

張程黃龍潭詩：言尋黃龍潭，暇坐潭石上。見潭不見龍，潭空性亦寂。層雲盪心胸，天風悚毛骨。相對了無言，僕夫催行役。

神龍潭 神龍宮

由黃龍潭下降，向西北行，見蘆林之水，與牯嶺之泉，合併成流，而趨將軍山西之大壑。成爲肥智之瀑布，曰神龍潭。昔潭旁有殿，曰神龍宮，今已廢，僅存遺址及短牆耳。道旁大石，刻一文殊說法神龍之宮一數字。潭以下，水激石而分，光耀奪目，懸若銀絲，爲神龍池。惟山皆犖嶮，不易登也。

明桑喬山疏：神龍宮在將軍西下，邃谷中，南邇九奇，北距天池，巖石幽邃。宮左有大壑，以受長衝九奇諸水。（志三頁十）

清程頤萬詠神龍宮詩：籃輿寸壁下，對揖不容過。虎跡因晴見，龍藏制雨多。迴崖聞溪響，廢寺訪靈阿。一線攀無影，天低奈若何！

金竹坪

金竹坪居蘆林之西，地勢平坦。由牯至坪有二途：一經黃龍，一出蘆林，異途同歸。經蘆林者，過

法國教堂下，越一小山，過警察派出所，再行半里，乃至金竹坪坪中，有千佛寺遺址。寺建於明萬曆中，慈聖皇太后遣使降香，隆重一時，樓閣宏敞，羅列千佛；今則荒草滿徑，有都約翰所設牧場焉。將軍河東，上爲金竹坪，千佛寺在焉。背枕九奇，面對鐵船。廬山之頂，峯巒四圍如蓮花葉，此居其中，最爲深穩。按古寺一名九奇，明萬曆七年，有僧仁敬號悲乾始開基焉。其徒智聯號續芳增其式廓，遂成巨剎，聚僧萬指。皇太后遣使致香，送滌金佛像，奉安藏堂，旋以續行高古，賜紫寵之後，荆國主復建大雄寶殿，鉅麗甲山南北。旁有老杉，修篁交蔭；又古松一株，短小盤屈，異於常植。明蔡毅中金竹坪詩：細細爐煙飛冉冉，山雲霽，萬竹動秋聲，金花滿幽砌。

森林局 蓮花菴

出金竹坪復西行，松蔭夾道，二里至牧馬廠。廠爲李烈鈞督贛時所建，後廢；民國九年，改闢爲森林局，專植松柏；惟以山高氣寒，生長甚緩。過森林局復西行，二里至蓮花菴。菴係民國七年改建。

范土爲牆，編茅爲瓦，形式雖陋，簡潔可愛！其曠地廣植馬鈴薯，爲廬山特產之一。

碧雲菴

循蓮花菴下降深谷中，路甚崎嶇，荆棘叢生，行五里至碧雲菴。

仰天坪 雲中寺 同善社

過廬林向西南行，漸行漸高，十里遂至仰天坪。坪據上霄峯之南，高出平地四千一百五十尺。昔有雲中寺，今周某建同善社於此。

上霄之南，有地高且平者，爲仰天坪也。（志三，頁二十二。）

明桑喬山疏：仰天坪者，上霄南之平原也。地在峯半，其高當峯三之二，高且平，謂之仰天坪。坪去漢陽峯可十數里，據坪而望，上霄後擁，若張翠帶，漢陽前列，若施螺障。諸峯駢羅，向背遠近，靡不悉備。陰壑迅吹時發，林木應響，如鐵騎數百，大呼疾馳，寒氣襲膚，毛髮森豎，不復能久留矣。

坪有雲中寺，寺北爲牯牛嶺。（志三，頁二十一。）

仰天坪有雲中寺，萬曆間，釋法忠號敬堂創興之。羣峯四圍，周匝完密，風氣高寒，視峯頂諸刹，皆在下矣。今盡廢。

但啓元仰天坪詩：千尋鐵壁絕塵表，上有玄猿疾於鳥，僧定閒敲清磬聲，徘徊不覺楚天小。

上霄峯

上霄峯者，廬山中部之高峯也。地界仰天金竹二坪間，巖峨千丈，高插雲間。相傳始皇漢武皆曾登臨其間，並有石室禹刻。

九奇峯西南有峯奇秀者，上霄峯也。（志三，頁二十。）

秦始皇、漢武帝、司馬子長皆常登上霄。（志三，頁二十。）

一統志：上有石梁、石室、瀑布、禹刻、秦始皇、漢武帝石刻，今並亡之。

明孫應鱉詩：海外仙人不可扳，始皇曾此望仙山。白雲翠壁還堪老，漫說飛昇出世間。

九奇峯

太乙峯之西南，有九奇峯焉。形勢角立，有如排劍戟，俗稱火燄山也。

明桑喬山疏：九奇峯者，東起自含鄱嶺，而西放乎上霄峯。連山嵯峨，角立爭雄長。其奇者九，故云九奇，俗謂之火燄山也。

九江府志：天池寺有九奇峯，蓋總廬山諸峯而有九云。

豆葉坪

自仰天坪南行，路平坦，沿途見青石遍地，裂硯者多採之；其鑿碑刻字者，亦多取材於此焉。行三里，遂至豆葉坪。坪地向東南，鄱湖煙波，皆在目中。山平而廣，距牯嶺二十餘里。

明桑喬山疏：豆葉坪在小漢陽峯東半山，地饒豆葉，山南人常採其葉食之。又有噴泉，四時不竭。

如田隴。

筲箕凹

過豆葉坪南行，繞山數四，遠望五老太乙諸峯，皆在足底。約行二里，遂見大漢陽峯。下臨大壑，曰筲箕凹。由彼沿澗而下，可至圓通寺。

漢陽峯

漢陽峯居廬山之西南，廬山最高處也。由豆葉坪至此，計程十餘里，實測海拔四千七百六十尺。峯頂有石碑一，上刻「大漢陽峯」四字。既登峯頂，舉目四望，長江之水，彭蠡之煙，如雲如霧，若隱若現，千里山河，盡收眼底。前有一崖，曰禹王崖。

小漢陽之南，爲大漢陽峯。（志三，頁三十一。）

明桑喬山疏：大漢陽峯者，廬頂南之大嶺也。南康人謂之漢王包；九江人謂之漢王坡。其上有峯，

南康志謂之漢陽峯。今從志。廬頂惟此最高。大東放乎桃林萬壽寺。而迄乎康王谷。語廬頂之峻。偉宏壯必歸焉。其巔平曠。無喬木。下視濛濛。窺不見底。雖六月亦寒慄。

漢陽峯有峭壁。曰禹王崖。（志三，頁三十二。）

曬穀石 匡頂寺

循歸途至筲箕凹。轉而西行。繞羣山間。行二里。至匡頂寺。寺以青石砌成。狀頗奇趣。其上有巨石。仰天而臥。可容百餘人。曰天鏡石。俗呼曬穀石。

漢陽峯北有巨石焉。呼爲天鏡石。其下有袈裟泉。（志三，頁三十二。）

明桑喬山疏：天鏡石大而且圓。平而且光。仰天直照。故名。又曰卽曬穀石。爲匡廬絕頂。明釋了宗建寺。額匡頂寺。板屋崖牆。制頗瑰璋。寺東袈裟泉。師造寺廚。汲甚艱。夜坐其處。持大悲咒。七夕。輒放異光。泉忽湧出。灑溼袈裟。故名。

廬山西部

廬山隴 圓通寺

廬山隴起於大小漢陽峯之間，以迄山西原野，長凡十餘里，中曰康王谷，其中有谷簾泉大壑也。其下有石耳峯，峯下有圓通寺。

甘泉口西爲圓通山，山南有圓通寺。（志十三，頁三十二。）

明桑喬山疏：圓通寺者，本潯陽侯氏之居也。南唐李後主取爲功德院，名曰崇勝寺，命僧緣德居之。宋將曹翰伐江州，以兵入寺，而德不起於座。翰怒曰：汝知有殺人不眨眼將軍乎？德曰：若亦知有不畏死和尚耶？翰雖亢暴，猶知嘆異，禮遇之。凱旋以聞之，宋太祖詔賜緣德號道濟禪師，額寺曰圓通崇勝禪寺。（志十三，頁三十二。）

宋蘇軾過圓通寺詩：石耳峯頭路接天，梵音堂下月臨泉。此生初飲廬山水，他日徒參雪竇禪。袖

裏寶書猶未出，夢中飛盡已先傳；何人更識嵇中散，野鶴昂藏未見僊。

明皇甫汭圓通寺詩：縹流棲梵處，不與俗情諧。花雨尋春徑，松風掃夜階。欲觀一切法，來叩入關齋。漸覺忘言好，探遊愧詠懷。

谷簾泉

圓通寺之上，康王谷中，巨石縱橫，漢陽諸水聚而下降，過峽數四，急湍成潭，曰谷簾泉也。

宋歐陽修記谷簾之水，稱爲天下第一。

明桑喬山疏：谷簾泉在康王谷中，源卽漢陽所發。西行爲枕石崖，所東湍怒噴湧，散落紛紜，數千百縷，班布如玉簾。懸注三百五十丈，故名谷簾泉，亦匡廬第一觀也。

宋陳舜俞谷簾泉詩：玉簾鋪水半天垂，行客尋山到此稀。陸羽品題真黼黻，黃州吟詠盡珠璣。重來一酌非無分，未挈吾瓶可忍歸。終欲窮源登絕頂，帶雲和月弄清輝。

楚城鄉

谷廉之水，聚流下降，奔入德安，中過楚城鄉。鄉昔爲晉陶淵明故居，地界星子、德安、九江三縣，爲廬山西陞盡處。

唐書：武德初，改柴桑爲楚城縣，後併入潯陽縣。

明桑喬山疏：楚城縣卽今楚城鄉，在馬頭山西，有故倉基及城隍廟遺址，荆林街蛇林。

廬山北部

甘露泉

循阿彌石下降，爲沙河通牯嶺大道，屈折盤旋，數凡百轉，俗呼九十九盤是也。可至甘露泉。

明桑喬山疏：甘露泉、風洞、試心石、土地崖、玄猿洞俱在甘露側，石華表在甘露亭上，副使何業建。

錦澗橋

九十九盤行既盡，一橋越澗而東，曰錦澗橋。民國八年，柯鳳巢等捐資修建。民國十四年大雨成災，橋遂被毀。

明桑喬山疏：錦澗者，擲筆峯後諸水之委也。在雲峯寺南一里許，水洶洶迸出石罅中，雪翻霆擊，一壯觀也。澗故有橋，成化中有蛟擁水出，水溢橋敗。正德辛巳，陽明王公討宸濠，還登天池，始命僧復爲橋，橋石益堅壯，卽今橋也。

雲峯寺

渡錦澗橋，漸入坦途，雲峯寺在焉。寺後一泉，曰甘液，水清冽，旁多古木，景色甚佳。

石門澗 賽陽橋

過雲峯寺北行里許，至一溪，曰石門澗，一橋跨之，曰賽陽橋。

沙河鎮

越賽陽橋西行，十里至沙河鎮。自南潯鐵路通車後，交通便利，商業日盛。

香爐峯

廬山香爐峯有三，是峯居天池山之西北，唐白居易嘗登此，名遂大著。由天池下降，將至山麓，轉而北行，遂至香爐峯。相傳下有遺愛寺，樂天嘗築草堂其間，今荒榛蔓草，其遺址不可按矣。

唐白居易登香爐峯詩：迢迢香爐峯，心存耳目想。終年牽物後，今日方一往。攀蘿躡危石，手足勞俯仰。同遊三四人，兩人不敢上。上到峯之頂，目眩心忪忪。高低有萬尋，闊狹無數丈。不窮視聽界，焉識宇宙廣。江水細如織，溢城小於掌。紛吾何屑屑，未能脫塵鞅。歸去思自嗟，低頭入蟻壤。

明桑喬山疏：遺愛寺起於白樂天，初名紫雲菴，白易今名。後成化間，僧慈釗重建。嘉靖中，無盡繼修。

唐白居易遺愛寺詩：弄石臨溪坐，尋花遶寺行。時時聞鳥語，處處聽泉聲。

宋王十朋白公草堂詩：廬阜雙林寺，爐峯幾瓣香。日烘煙嫋紫，敬爲白公堂。

東林寺 遠公塔

寺據廬山北部，香爐經臺諸峯環繞之。自蓮花洞經太平宮西行，約四五里到，或自牯嶺經安樂園或大天池，約十八里至寺。寺本晉沙門慧遠道場，於山爲最古。有遠公影堂，列十八賢像；聰明泉在影堂之西，冰壺泉在影堂之後；東爲銅塔，塔高丈許，範銅爲之，明崇禎時所建。旁刻金剛經全部，書法挺秀，誠屬可貴。銅塔之旁，有井曰古龍泉，有沼曰出墨池。寺東有遠公塔，亦名遠公墓。

明桑喬山疏：東林寺者，晉沙門慧遠之道場也。

晉慧遠東林寺詩：崇巖吐清氣，幽岫栖神跡。希聲奏羣籟，響出山溜滴。有客獨冥游，徑然忘所適。撫手撫雲門，靈山安足關。流心叩元扃，感至理弗隔。孰是騰九霄，不奮冲天翮。妙同趣自均，一悟超三益。

唐白居易宿東林寺詩：經窗燈燄短，僧爐火氣深。索落廬山夜，風雪宿東林。

明董其昌東林夜宿詩：偃息東林下，悠然灑旅情。泉歸虎溪靜，雲度雁門輕。蒼蘚封碑古，優曇應記生。預愁鐘鼓動，擾擾又晨征。

唐李白廬山東林寺夜懷詩：我尋東林寺，獨往謝城闕。霜清東林鐘，水白虎溪月。天香生虛空，天樂鳴不歇。冥坐寂不動，大千入毫髮。湛然冥真心，曠劫斷出沒。

清程頤萬東林寺詩：柳碣邕碑闕有年，經臺蓮塔尙依然。二林雲壑淹初地，六月松門此膳天。等是入山勞風歎，更誰圖社擬龍眠。徑穿一杖巖中返，藏集何緣待後賢？

晉謝靈運遠公塔銘：慧遠姓賈，雁門樓繁人。太元初南遊，考室廬阜，結宇傾巖，同契不命而景響聞道，誓期於霜雪。是以年至耳順，足不越山。桓氏以震主之權，苦相屈致，師辭以老疾，終莫能屈。既道漸山中，名流遐域，外國衆僧，咸來向禮。乃命弟子遠迎禪師，究尋經本，踰歷蔥嶺，跨越沙漠。

胡本既得，傳譯搜尋，備盡法教。是故心禪諸經，出自廬山，幾乎百卷。又以心本無空卽色，三家之談，不窮妙實，乃著法性論。羅什見論而嘆曰：「漢地未見斯經，便闢與合。」

西林寺 千佛塔

西林寺距東林寺半里，寺爲沙門笠曇所創。旁有慧永塔，高七級，建於唐開元年間。俗稱千佛塔，北隅石壁尙刻此三字。

明桑喬山疏：寺爲沙門笠曇現之所創也。笠遁，其徒慧永自太行尋至江州，因就居之。太府卿潯陽陶範爲之立寺，曰西林，而永又立菴於寺後山上，以禪息焉。當是時，有二虎常侍之，故名菴曰伏虎；又常有異香滿谷，因名谷曰香谷，泉曰香谷泉。慧永姓繁，河內人。

唐白居易春遊西林寺詩：下馬西林寺，脩然進輕策。朝爲公府吏，暮作靈山客。二月匡廬北，冰雪始消釋。湯叢抽茗芽，陰竇洩泉脈。熙熙土風嘯，藹藹雲嵐積。散作萬壑春，凝爲一氣碧。身閒易澹

泊官散無牽迫；緬彼十八人，古今同此適。是年流寇起，處處興兵革，智士勞思謀，戎臣苦征役。獨有不才者，山中弄泉石。

太平宮 婆媳塔

去東林之南五里，有太平宮。宮旁溪流，傾圮殆久；左右有二臺，曰婆媳塔，高各約四十尺，已歷千餘年；外有石梯，計三十二級，可升塔頂。塔之建築爲 Moorish 式，國中所僅見也。

鐵佛寺

由太平宮東行，松杉夾道，葱鬱可愛，約三四里至鐵佛寺。寺建於清同治間，俯視長江，境界頗佳。

蓮花洞

蓮花洞爲潯牯交通車與互易處，洞距汽車站約半里。洞前一池，昔有蓮花，故名。

濂溪墓

濂溪墓在天花井西北，栗樹嶺下，蓋宋周茂叔墓也。茂叔名敦頤，道州人，精易學，著有太極圖說及通書等，程明道伊川皆師事之。先生少孤，與其母鄭太君依舅氏居閩州，後先生知南康軍，徙家廬山蓮花峯麓，葬母於此。先生卒後，諡曰「元公」，一附葬於太君墓左，而夫人在其右。三墓毗連，外豎石碑，成半圓形，上罩巨樟，青翠欲滴。墓之左，有太極圖碑，門之旁，建屋數楹，闈者居之。門外有橋，過橋爲石坊，獅象虎豹之屬，聳立兩旁，間以松柏，誠幽絕也。

往墓之道，或由東林，或由十里鋪。東林稍遠，十里鋪較近，僅五里許，惟田疇交錯，間徑不易，故不如由蓮花洞徑往爲是。先過大源山麓，至馬尾水谷，有村舍曰何家莊，向東北行，爲清吉寺，緣溪前往，直抵墓道。蓮花洞至此，約二十里，兩小時半可達矣。

太平宮東北十五里，有濂溪書堂，亦曰濂溪祠。（志十一，百十六。）

明桑喬山疏：瀛溪祠者，周元公先生之書堂也。在石塘橋西北，黃土嶺麓。初先生在南昌時，常過潯陽，愛蓮花峯之勝，又其麓有水出自蓮花洞，清潔紺寒，先生濯纓而樂之，因築書堂於其上，而取故里瀛溪之名以名之，期以他日不仕，則歸詠其上，其後果定居焉。後兵燹，淳熙丙申，知九江軍事潘慈明重建，朱晦翁爲記，然猶仍其舊名。嘉定中，軍守趙崇憲卽書堂之左，築學舍二十六楹，選弟子之俊秀者，講習其間。後復燬。明正統初，御史徐傑項聰乃始廉得其址，於居人而建祠焉。名曰瀛溪祠，編修劉江爲記。其後提學副使邵寶爲之請著祠典，配以二程子；又於道州取先生十二代孫倫來九江守祠墓。嘉靖中，知縣廖士衡修。後數年，巡撫都御史何遷闢祠堂地，遷其人，築室若干楹，選郡邑子弟員講習其中。九江守朱日藩董竣其事。其水今人呼爲瀛溪港。

廬山東部

黃家坡

黃家坡居小天池下約八里，往姑塘鎮必經之途也。其地巖壑之外，泉爲至勝；蓋溪流其間，積水成潭，巨瀑懸於上，一天然浴池也。夏間，遊人常臨浴焉。

馬祖洞

馬祖洞距姑塘鎮約五里，俗呼猴子洞，洞廣丈餘，深不可測。

吳章山東南爲馬祖山，其上有馬祖寺。（志十頁三。）

姑塘鎮

姑塘鎮距姑嶺凡四十里，爲遊鞋山所必經者。

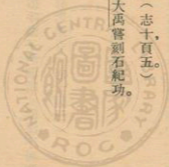
鞋山

廬山東部，盡於姑塘。鞋山距姑塘僅八里，孤立湖中，一丘獨出，游者旣至姑塘，不可不順探鞋山之勝。遊鞋山者，泛舟於湖，回望匡廬，羣峯環列，舟行八里，乃至山，山三面皆絕壁，祇西北一角有

小洞，範石成灣，得以泊舟。舍舟登山，循石磴而上，越關數四，至一殿；殿祀天后。山巔有塔，凡七級，塔實質不可登也。

大湖之中，有小山，是曰鞋山。（志十頁五。）

潯陽記：山形如鞋，高數十丈，大禹嘗刻石紀功。



附錄

一 五路遊程

第一路：由九江至廬山麓之蓮花洞二十五里（一云二十里）蓮花洞至牯嶺十八里。

九江之新壩，有廬山運輸公司事務所，俗稱「牯嶺公事房」，可向購登山汽車票，山轎票。汽車分三號，一輛可容之客，頭號者八，二號者五，三號者四；車資，客各銀幣一圓五角，四客以外，可雇一專車。惟汽車站與事務所相距頗遠，宜於新開河乘半小時之小划船而往，別給船資銀幣二角。九江至蓮花洞，皆山麓平地，山轎資約銀幣一圓有奇，舁者四；蓮花洞至牯嶺，三小時可達。其地亦有廬山運輸公司事務所，可託其代雇山轎，以四人舁之，酬以銀幣一圓六角，轎資先交事務所，取票爲證；至嶺，若隨身之物一無損失，卽署名（俗稱簽字）於票，以票交轎夫；有損失，票不署名，令事

務所追查。遇雨，轎夫各加酒資一角；惟山轎上敵雨不能避，雖可於例值外加給四角，而乘有篷之轎，然究不若在洞履鄉人之藤輿乘之，較安適也。藤輿亦四人舁之，輿資銀幣二圓八角。若由九江乘肩輿直至牯嶺，亦舁夫四，輿資銀幣二圓四角。

客至新壩廬山運輸公司事務所，以行李付之，權其輕重，曰過磅，且預付挑資，取票爲證。每挑夫一，可擔六十餘斤之行李，挑資銀幣七角五分，徑送牯嶺寓所；行李至，宜卽驗之，果無損無失，卽署名於票，交挑夫，令回新壩，繳票領資；若有損失，票不署名，由事務所追查。貨物以每斤計，百斤以內，錢十文；一百七十斤以內，錢十二文；逾此，則十四文或十五文。

遊山之轎，亦以四人舁之，每日轎資銀幣二圓八角，轎夫飯資亦在內矣。
徒步之上牯嶺者，自九江往，八小時到；下嶺至九江，五小時可矣。

九江至牯嶺之鐵路，方謀建築。又廬山電車公司議建蓮花洞至牯嶺之行駛電車路線，每一

小時，往返可四次。上嶺時，以四鐵軌相護而行，絕不危險。兩者果能實行，尤便利矣。

九江至蓮花洞，夾道多松、杉、栗、竹，及鳳尾蕉。植於田者，大抵爲大麥、蕎麥、稷（俗呼高粱）、芋、芝麻、葵花，及蔬。居民皆蓄牛、羊、豕，而牧牛者尤獲利。以僑居牯嶺之外人，食牛者多也。

蓮花洞有小市集，當山之北麓，有一徑，曲而斜上，循層累之石級以抵牯嶺。道路廣狹不等，而崎嶇險峻者多。舁夫偶不慎，卽墮入深壑矣。沿途無民居，惟聞瀑布之大聲而已。左顧右盼，皆爲雲煙。若遇雨止而霽，則蒼翠萬千，鬚眉且爲之綠，人行其間，不啻身入畫圖也。

九江府志：蓮花洞在府城南二十五里，廬山之北，洞門高丈許，藤蘿交蔭，晝日常黯，有風出其內，水源不竭，通新橋大河。洞外溪上，爲明一給諫一黃雲師隱居之所，嘗築蓮谷草堂。上嶺有數路，人地生疏者，自以第一路爲較易。

第二路：由沙河至牯嶺，約二十五里。

至東林約八里；東林至沙河十五里。

御碑亭

至天池約二里。

牯嶺約三里至

仙人洞（佛手巖）

由九江附南潯鐵路上午十時三十分第一次客車，十時五十五分至沙河；沙河至牯嶺，四小時耳。無肩輿可雇，偶有之，索值亦至昂；果能徒步登山，則較之經蓮花洞者，近且便矣。

第三路：由馬迴嶺（或德安縣）至牯嶺，約七十里。

牯嶺

五里至黃龍寺；二里至蘆林。

五里至蘆林；又二里至三逸鄉；又一里至含鄱口；又五里至歡喜亭；又六七里至棲賢寺。

棲賢寺

二里至廣福庵。

三里至石佛寺。

二里至觀音橋；又

二里至馬頭上。

三里至白鹿洞。

十五里至星子。

五里至萬杉寺；五里至秀峯寺。

五里至海會寺。

十五里至星子。十里至秀峯。

十里至歸宗寺。

六里至甘露寺。

二十里至星子。

三十里至沽塘。

歸宗寺五里至柴桑橋。(溫泉澗)

一里至醉石。

三里至隘口。

四十里至德安。

二十五里至馬迴嶺。

由九江附南潯鐵路上午十時三十分第一次客車，十一時四十分至馬迴嶺。

由九江附南潯鐵路上午十時三十分第一次客車，十二時零七分至德安，可乘肩輿，經柴桑

橋、溫泉而至歸宗寺，宿焉；明晨行，經秀峯寺、萬杉寺、馬頭上、棲賢寺而至牯嶺。或由馬頭上繞道白鹿洞，以達海會寺，宿焉；又明日，可上牯嶺。或由馬迴嶺步行至德安，乘輿至歸宗寺，五十里；即先至海會，後至歸宗寺，亦可。均較直達牯嶺爲省費也。

由九江至長家坡、吳章嶺三十里；又至王家湖二十里；又至海會寺十里。二人肩輿之費，僅錢二千文。宿海會，明日可徒步遊覽，事畢，登牯嶺，一日即可下山，爲費至少。蓋牯嶺之旅館，日需銀幣三圓至五圓，益以輿資雜費，恐十圓猶不敷也。海會膳宿之資，日五六角而已。

此較之上述二路，雖多兩日程，而山南名勝，自可縱覽；惟上牯嶺略遲耳。

第四路：由牯嶺三里至女兒城，越大月山（上五老峯約三里）約六七里至三疊泉；又二十里至海會寺；又二十里至沽塘。（海會經武障嶺至九江，約五十里。）

第五路：由沽塘至牯嶺，約四十五里；沽塘至羅山（其地出石磨）十五里；羅山至牯嶺三十里。

遊時宜攜之物，爲廬山指南、日記冊、鉛筆、自來水毛筆（預備題壁之用）、錶、羅盤針、望遠鏡、行杖、保溫水瓶、茶食、水果及耐久之食物（淡牛乳、麵包、實心饅首、燒餅、熟火腿、熟醬肉、熟薰肉、及各種罐頭食物，可酌之）而雨具尤不可不備，以山中氣候，與平地異，雖嫩日當空，俄而黑雲蔽之，雨暴作，卽驟涼，入夜則更寒，以是之故，遊程在五里外，必攜雨具。欲於沿途攝取風景者，可攜手提之照相器以往。

遊客之不能爲徒步之長行者，起程之時，卽須雇輿，若自恃腰腳之健，至中途而疲於登陟，足力不繼，雖出重價，輿亦不可得矣。

五日遊程

甲、第一日：自九江往牯嶺，凡四十三里。十里至十里坡，又七里至華封橋，皆平地。過橋，可至山北麓之蓮花洞，由是而上，直抵牯嶺。

第二日：晨出遊，過舊時七國租界及俄租界，向西行八里，至

黃龍山南之金竹坪；北行五里，至黃龍寺；自寺西北下，入遠谷，爲神龍宮；前行，循小徑而上，至天池。池在天池山頂，爲廬山最西北之峯也；旁有臺曰文殊臺；下有絕壑，曰捨身崖。東北行三里，爲御碑亭、仙人洞。是日遊程，可三十餘里，蓋向西南而繞自西北以返也。第三日：晨出，西南行，過舊時租界，取道橫門口，出含鄱口，乃見漢陽、太乙、五老、犁頭尖諸峯，卽東上廬山之大道也。過棲賢橋，時已從峯巔降麓，傍流泉行，尋至棲賢寺，觀玉淵、金井，晚宿萬杉寺。是日遊程四十里。第四日：西行，至秀峯寺，遊青玉峽；南行，至歸宗寺，蓋已近廬山西南盡處矣。西行，觀溫泉；歸途過柴桑嶺，訪栗里，過金雞峯，入簡寂觀，晚宿秀峯寺。是日遊程四十餘里。第五日：晨登虎山，見香爐雙瀑，是山產雲母，俗稱千層石；東行，至廬山東南五老峯下之白鹿洞，蓋在後屏山也；至海會寺，更由間道趨三疊泉，度大月山，經女兒城，回牯嶺。是日遊程可八十餘里。

乙、第一日：至九江，於新開河乘小划船至汽車站，乘汽車，二十五里至蓮花洞，改乘山轎，十八

里至牯牛嶺之雲天旅館。山徑廣狹不等，旋繞而上。第二日晨九時，乘藤輿遊山，過城口，卽女兒城，踐亂石而過，過大根山，上恩德嶺，觀三疊泉，在會仙亭前，觀龍潭。第三日晨七時半，乘輿行，過舊英租界，猴子嶺，舊俄租界，至含鄱口（俗稱大口，亦稱虎門），上歡喜嶺，此爲登五老峯之大路。坐歡喜亭，觀對山大瀑布，鄉人構亭於此，以茶餽客。又上二里爲磬口，自含鄱口南行至棲賢谷，觀玉淵，窮水之變，得棲賢寺焉。越三峽橋（俗名觀音橋），觀金井，橋側有慈航寺，寺前有招隱泉，過碼頭，爲右往南康，左往白鹿洞之大道，途中可觀五老峯，東北爲九疊屏，至白鹿洞書院，院在後屏山麓，尋由鹿洞直達海會寺宿焉。第四日晨八時乘輿行，十五里至萬杉寺，由此三里至秀峯寺，寺前五十步爲招隱橋，稍近有聰明泉，右行可二百步，至青玉峽及龍潭（本名龍池，與會仙亭前之龍潭異）更南下有小池，曰浴仙池，自是而歸宗寺，而溫泉。第五日晨八時，十五里過張家巖（至牯嶺三十里）至天池山，遊天池寺，寺之殿前有池，仰而上，出山東北有白鹿昇仙臺，龍角石在道旁。

丙、客之遊覽廬山而不能久留，期以數日畢遊事者，可擇要遊之，此爲最要而最新者也。

第一日：自牯嶺起程，由馬路至佛手巖，遊御碑亭、天池寺、神龍宮、觀龍潭，至黃龍寺、蓮花庵，而回牯嶺，凡二十七里。第二日：自牯嶺起程，過女兒城，登大麥社山、恩德嶺，至玉川門，觀三疊泉，下山，宿海會寺，約三十餘里。第三日：自海會寺起程，遊白鹿洞、萬杉寺、秀峯寺、觀黃巖寺瀑布，宿歸宗寺，約四十餘里。第四日：自歸宗寺起程，至簡寂觀，觀溫泉，至觀音橋、三峽澗，入棲賢寺，過含鄱嶺，而回牯嶺，約四十餘里。第五日：自牯嶺起程，由馬路盡處，至廬山高石坊，約四里，至錦繡谷，十八盤，觀石門澗，入東林寺、西林寺，觀遠公塔，至蓮花洞，訪周濂溪墓，而回九江，約五十餘里。

二 古籍所載登山大道

登山之路，古籍頗多記載，惟非假道牯嶺耳。今節錄之以備參考：

明桑喬山疏：登廬頂，大道有三：自雲峯寺入者爲北道；自含鄱口入者爲南道；自淨慧寺入者

爲東道；道皆可輿。諸他道及小徑山僧樵子所往來者，多不可縷數，皆爲道峻絕，不得輿。而東道、南道，又荒僻少人跡，好奇之士間一至焉。獨北道以天池寺故，縉紳大夫登覽者，率多由之。

清吳煒重訂廬山志引新志：匡頂大道有四：自雲峯入者爲西道，自含鄱口入者爲南道，自淨慧入者爲東道，自化城入者爲北道。四者廬山之通衢。

清釋定嵩曰：匡廬峯巒橫潰四出，競秀爭奇，各爲尊高。故峯峯有徑，徑徑達嶺；東南麓有相辭澗，從官道分徑入石牛山，上麻姑崖，達九疊屏，而觀三疊水也。南道棲賢谷，上玉照嶺，分徑入桃林澗，登仰天坪，至曬穀石，達漢陽峯之巔也。青泉澗有徑，造臥龍岡而探崔嘉彥、朱晦翁之遺跡也。詹家巖有徑，至五乳寺，而登七賢峯也。開先寺有徑，抵布水臺，觀瀑布，登文殊塔，入黃巖而窺石室也。簡寂觀有徑，看雙瀑，上黃鸞砦，至廬山寺也。歸宗有徑，觀玉簾泉，而達金輪峯，禮耶舍塔也。栗里有徑，入康王谷，而觀谷簾泉，陟紫霄，探禹跡也。圓通寺有徑，登石耳峯，踰上下弔橋，而進康王城。七里

岡有徑，上白雲峯，至上霄諸處也。蓮社橋有徑，入臥雲寺，至龍潭菴，上聖治峯而望秦楚之風塵也。蓮花洞有徑二：其一，進養鹿池而登松光嶺，謁小天池之銅金仙也；其一，上筋竹嶺，入吳賓陽之瓜圃也。龍門峽中有徑，上曇花菴，至振衣峯，看江州地脈之來處也。潑溪墓旁爲官道，走南則過吳章山；走西至蛇岡嶺，其分支小徑猶多，有一至慧日寺者，有一至天花井者。

四 節錄明清名人之遊記（八則）

（一）明徐宏祖遊廬山日記（見霞客遊紀——遊六日）

八月十八日至九江，易小舟沿江，南入龍開河，二十里，泊李裁縫堰，登陸，五里過西林寺，至東林寺。十九日出寺，循山麓西南行，五里，越廣濟橋，始舍官道，沿溪東向行，又二里，東上爲天池大道，南轉登石門，爲天池寺之側徑，遂南渡小溪，二重，過報國寺，從碧篠杏齋中，攀陟五里，仰見雙石，卽石門也。一路由石隙而入，復有二石峯對峙，路宛轉，峯罅下瞰絕澗諸峯，在鐵船峯旁，俱從澗底

轟聳直上。從庵後小徑，復出石門一重，俱從石崖上上攀下躡，磴窮則挽藤，藤絕置木梯以上，如是二里，至獅子巖。越嶺，路頗平，再上里許，得大道，則天池寺也。出寺，由大道左登披霞亭，亭側歧路東上，山脊行三里，再東二里，爲大林寺；北折而西，曰白鹿昇仙臺；北折而東，曰佛手巖。還出佛手巖，由大路東抵大林寺。二十日晨出天池，趨文殊臺，俯視鐵船峯，再爲石門遊；三里入神龍宮，循舊路，抵天池下，從歧徑東南行，十里，升降於層峯幽澗，無徑不竹，無陰不松，則金竹坪也。復南三里，登蓮花峯側，越嶺東向，二里至仰天坪，因謀畫漢陽之勝。漢陽爲廬山最高頂，此坪則爲僧廬之最高者。從山隴西南行，循桃花峯東轉，過曬穀石，越嶺南下，復上，則漢陽峯也。未至峯頂，二里，東向越嶺，轉而西南，卽漢陽峯之陽也。一徑循山，里許，竹中得一壺，至是而上仰漢陽，下俯絕壁，與世竟隔矣。二十一日，從壺後小徑直躋漢陽峯，攀茅拉棘，二里至峯頂；下山二里，循舊路，徧歷五老峯，仍下二里，至嶺角；北行山塢中，里許，入方廣寺，爲五老新刹；北行一里，路窮渡澗，隨澗東西行，鳴流下注，亂

石兩山夾之；既而澗旁路亦窮，從澗中亂石行，三里得綠水潭，怒流傾瀉於上；又里許，爲大綠水潭，水勢至此將墮，怒益甚，潭前峭壁亂聳，下瞰無底；於是澗中路亦窮。從北東轉，二里出對崖下瞰，則一級、二級、三級之泉，始悉見。返舊路，至綠水潭，溯溪行，抵方廣，已昏黑。二十二日，南渡溪，抵犁頭尖之陽，東轉下山，十里至楞伽院側，遙望山左脅，一瀑從空飛墜；五里過棲賢寺，山勢至此始就平，里許至三峽澗，橋懸兩崖石上，俯瞰深峽中，過橋從歧路東向，越嶺趨白鹿洞，路皆出五老峯之陽，直入峯下，爲白鶴觀；又東北行三里，抵白鹿洞，亦五老峯前一山隴也。出洞，由大道行，爲開先道，蓋廬山形勢，犁頭尖居中而少遜，棲賢寺實中處焉；五老左突下，卽白鹿洞，右峙者則鶴鳴峯也。開先寺當其前；於是西向循山，橫過白鹿，棲賢之大道，十五里，經萬杉寺，陟一嶺而下，山寺巍然南向者，則開先寺也；殿後登樓眺瀑，從樓側西下，壑澗流鏗然，卽瀑布下流也。返宿於殿西之鶴峯堂。二十三日，由寺後側徑登山，越澗盤嶺，隔峯復見一瀑，並掛瀑布之東，卽馬尾泉也。五里攀一尖峯，絕

頂爲文殊臺；瀑布下墜，與臺僅隔一澗。下臺循山岡西北，湖溪卽瀑布上流也；一徑忽入，山迴谷抱，則黃巖寺據雙劍峯下。越澗再上，得黃石巖，巖側茅閣方丈，鄱湖一點，正當窗牖；縱步溪石間，觀斷崖夾壁之勝，仍飯開先，遂別去。

(二) 清黃宗義匡廬遊錄：(遊十七日)

庚子九日辛未，自南康出西門，十里至開先寺，登招隱橋；寺右渡橋至青玉峽，瀑所從落也。

壬申，觀聰明泉；由開先東行二里，入萬杉寺，又八里，至白鹿洞，上卓爾山，下小三峽橋，觀澗底一枕流，一二字；宿文會堂。癸酉，遲明，出黃屋坡，三里至白鶴觀，次至淨妙寺；上嶺，過方竹寺。甲戌，下山，至凌霄院；院右有凌霄巖，過石屏而入，繞洞而上，出礪石；又下山，過太平寺，至三峽橋；過百藥灘，北行至玉淵潭，左上爲棲賢寺；又北行至楞伽院，過金鼈石，至萬壽亭。寺後有般若巖，循竹枿行，一里至磴道；五里至歡喜亭，露宿其中。乙亥，又上磴道，二里過石峽，轉東行，十里至青蓮寺；出谷里。

許，至萬松坪，登五老峯，僧導從坪後而上，五六里至峯頂，下山入庵。丙子，西行五里，過硃砂庵，

(俗呼「老樹塔」)又十里至金竹坪，入千佛寺，過一大巖，曰「尺五天」，又二里至黃龍寺，黃龍潭出其下，西北行，二里至赤腳塔。丁丑，至天池，東行一里，至白鹿昇仙臺，過推車嶺，問路三塔庵，乃

至大林寺，過飲牛池至峯頂，沿四望臺而下，猝與白雲相遇，同行者覘而不見，碌碌時撲口鼻，磴道滑不受步，行四五里，至關門石，避入草瓢，生平見雨皆自上而下，此雨自下而上，一奇也。聞者雨聲風聲，雲之有聲，今始聞之，二奇也。雲之在下，真同浪海，小山之見其中者，無異蘊藻，三奇也。戊寅，

下嶺，五里過化城，渡溪，二里至香爐峯，下遺愛寺，尋白樂天草堂遺地，下山行一里，至崇福寺，又二里，宿東林。己卯，觀十八賢影堂，聰明泉在影堂西，冰壺泉在一石刻遠公像亭前，卓錫泉在文

殊閣下。庚辰，觀蓮池，西行十里，過石門澗，又西行十餘里，至圓通寺。辛巳，尋圓通古蹟，其西爲

夜話亭。十月癸未朔，行五里，至面陽山，尋陶靖節墓，有書院在其西南，過嶺，入康王谷，過景德觀

廢址；再上，有小泉出壁間，石刻「谷簾泉」三大字。宿民舍。甲申，行十里，至隘口；又三里，至溫泉，濯足；自溫泉行五里，至栗里；自栗里橋西北入深谷，三里，強有小瀑布；自栗里橋東行五里，至歸宗寺。乙酉，從歸宗後上金輪峯，道旁有橫石而首尾銳者，曰靈鵲石；有大圓石，曰石鏡，右爲杏林故地，下觀玉簾泉。丁亥，至石鏡谿。癸巳，出北門，過顏樂橋，至羅氏書院，其旁爲尋真故地，真誥以此地爲「第八詠真洞天」；其東南爲石牛山，山下爲相辭澗。甲午，入三疊泉，至龍潭，復入萬杉寺。乙未，拂曉，復觀慶雲石壁，過開先招隱橋，由支徑上黃巖、靈崖，磴道闊尺許，行時目眩；至文殊塔，其峯視金輪差小，南望，正與瀑布相對。自塔東北行爲黃巖寺，過溪，尋黃石巖，石自然成門，塔西北行三里，至日照庵，今以其上爲香爐峯，遂以日照庵爲太白書堂之所。下日照二里，至簡寂觀，尋煉丹井，朱子詩「煉藥古井深」，今田間不能二尺也。過度仙橋，問許堅曬衣石，不辨何者爲是。辛丑，復至尋真觀側，看鐵壁流泉，上雲龍寺。

(三) 清查慎行廬山紀遊 (遊十一日)

壬申七月辛未辰刻，出九江西門，過龍開關，從荷葉稻花中，步入普潤庵，輿丁至，卽路，濂溪祠去城約十里，祠廢，石坊存。又一里，渡石塘橋，乃墓道；其下有蓮花洞。過石塘橋，渡三山澗，十里爲蛇岡嶺，嶺不甚高，陂陀起伏。自濫城至此，而廬山而行，及度嶺，徑轉山在道左，山頂白道，紛如懸繖，初以爲樵路，細視始知爲澗道；過雨，卽瀑布矣。嶺南五里，渡橋爲太平宮，道家所謂「第八詠真洞天」，宮址背老君崖，而株嶺九十九峯。出太平宮，度分水嶺，迤邐至東林寺。從三笑堂西北行，沿溪竹樹蒙密；又西爲遠公塔，疊石如荔枝；西林寺在香谷南。壬申晨，與琴村商遊山次第，欲先至圓通，後上雲峯北道；宗雷曰：從此西行三十餘里，直達圓通，別無憩息地。早飯後，取細路，望東南行，度澗路，皆登陟；過崇福寺，五里爲遺愛寺；寺東北撥草覓路，直上里許，卽白香山草堂故址；盤香爐峯趾，至化城寺，徑稍坦；中化城茅屋數間，下臨大江，以幽勝；上化城林巒極幻，有朗公崖、觀燈石、古木千章。

以奧勝；下化城在山麓，余行已踞其頂。尋舊路出，路漸高，輿不可行，乃徒步攀援而上。三里至關門石，尤險惡，環山百盤，如蟻旋磨，如此行八九里，忽白雲冒香爐峯而起，浮浮如蒸，須臾至大林峯，一名雲頂峯，相傳遠公講經處，故又名經臺。至經臺之巔，下瞰爐峯，殆如兒孫，再上爲塔兒嶺，又俯視經臺矣。上大林寺，自大林而西，岡脊迤坦，樹陰丰茸，俯視東西二林，時隱時露，一里彌勒殿，又西爲龍角石，北面一峯獨起，御碑亭踞其顛，佛手厓在碑亭東北，沿厓至訪仙亭，厓之下爲錦繡谷，出厓西南行，三里至披霞亭，卽天池，大路九十九盤，至此而盡。南二里爲天池寺。癸酉早起，從天池三門外西南叢篠間取路，至龍首巖，舊名舍身崖，石門在天池西南半麓，下爲龍潭，潭上爲神龍宮，其相近有清涼臺、獅子厓、文殊厓，雲氣自石門湧入，須臾徧滿谷中，遂成雲海，對面藏船、九奇諸峯，數尖浮浮，如錐脫穎，少焉散滅無蹤矣。大抵匡山北面峭拔，數十里無虛谷，以受雲，至此則石門一壑，呀然而開，雲氣有所歸，噓吸呼納，實地勢使之然。從披霞亭小徑，望東南行，至擲筆峯，又西南爲赤

脚塔山，山下有嚴封寺，俗名祖塔。經亦脚塔南行，下嶺數里，直至水次，爲將軍河。旁有黃龍潭。渡河上嶺，又里許，爲黃龍寺。午飯後，自黃龍東行，道旁石壁刻「尺五天」三大字。又行二里許，至金竹坪，中有千佛寺，去寺百餘步，爲恭續二師塔。又二里，經茅竹園，黃龍之下院也。夕宿黃龍新築樓上。

甲戌早飯後，行二里，至蘆林，有佛屋，當太乙峯西麓。又東里許，出九奇峯之背，從含鄱嶺下分路。東行，入南康界，五六里，至萬松坪。鈴岡嶺在萬松坪隔岸，與九疊諸峯相連。午後，欲觀三疊泉，道左有澗，出大月山，卽三疊泉源。乙亥早，登五老峯，由蚌蜃嶺舍輿而徒，直上，約六七里，至頭峯，小憩，遙見棲賢寺前，一縷炊煙出林杪，俄白氣升騰而上，勃窣周匝，上下四旁，山川城郭，頓失所在。一身之外，皆無所見，卽王季重所謂「海綿」也。日漸高，雲氣忽破碎如敗絮，或黏山腰，或冒松頂，或浮水面，若被疾風迅掃者，實未嘗有風也。再上爲二峯。丙子早，發萬松坪，西南行數里，渡澗，上一嶺，蟠屈而西，至紫口，接含鄱口大路。廬山南道也。五里，有歡喜亭址。又下十里，萬壽寺。寺東面鄱陽湖。

紫霄指月二峯左右環抱；其相近有楞伽院、盛巖祠，不及到；又二里許，當獅子峯之下，有淨成精舍，（舊名白竹寺）又東下二里，爲洗馬澗、渡澗，路稍平，二里至棲賢寺，寺在石人峯下；從松陰下行二里許，至三峽橋，橋下有龍潭，亦名金井；其南有扼蛟石橋，西應真閣，今爲關壯繆祠，觀音亭，今名觀音閣，渡橋而東，爲招隱泉，晚宿棲賢。丁丑，早飯後，發棲賢，肩輿過三峽橋，三里爲王楊坂，從此循五老峯趾，尋白鶴觀。此去數里爲木瓜院，白鶴觀，去鹿洞不過三里，到書院。八月朔戊寅，雨阻書院中。己卯，早飯後，取道羅漢嶺下，由王楊坂循七尖峯趾，西南行，至萬杉寺；西行二里許，至鶴鳴峯麓，開先寺在焉。自此至三門，松杉夾路，渡招隱橋，行五乳，雙劍二峯之麓，路平如砥，遙望黃巖瀑布，高出林表。從此至歸宗，尙十餘里，金輪第一峯已崔嵬入目；數里爲觀音崖，有路可達簡寂觀；聞徑道崎嶇，遂不往。又數里，渡鸞溪橋，至歸宗寺。庚辰早，發歸宗，西行，過栗里坂，渡柴桑橋，醉石澗之水所經也。又數里，地名隘口，在黃龍、廬阜兩山間，南去爲星子縣治，而余指西行十五里，康陽坂。

過此，入德化縣界；又五里，鹿子坂，在楚城鄉桃花尖山；西十里，通遠驛；圓通寺在驛東一里，其水曰侯溪，溪上有橋，名侯溪橋；石耳峯在寺西南，東偏有觀音泉。辛巳早，行數里，渡甘泉石橋，天池，經臺諸山，復入吾目，香爐一峯，尤秀出天際；又十里，上七里岡，已下岡，渡曬陽橋；又東，渡石澗橋；其南有雲峯寺，乃上天池大路，予所未曾經者；又十里，虎溪橋；過東林寺前，小憩太平鋪。從此上分水嶺，西北行，皆登山舊路矣。是役也，自七月辛未至八月辛巳，凡旬有一日，匡山東南北三面風物，略得其概。於天池觀「雲海」，於五老峯觀「海綿」，於棲賢，聞先遇雨而觀瀑布；凡遊人所應有與昔人誇爲創獲者，一以無心得之。

(四) 清潘耒遊廬山記（遊十一日）

閏三月晦日，發九江，出西門，五里，爲濂溪書院；二十里，抵山麓太平宮；龍蛇岡五里，至東林寺。晨起，上後山，禮耶舍塔；沿虎溪而西，爲香谷，谷有西林寺。廬山約有數層，東西林是山北第一層。

其最淺者；往時客至此，亦謂遊廬山矣。余則以爲甫發輒也。遂渡虎溪，上香爐峯，尋白公草堂，循澗而上，峯半得紫雲庵。庵後百步外隙地爲草堂基。香爐峯有二：一在山南，一在山北；山北者人罕至。余以尋草堂故址，特至焉。渡澗得綠雲庵，上峻嶺，舍輿而步，數里至講經臺。是山北最高處，回望大江如弓彎，潯陽城郭如聚米。又前至大林寺，寺在山巔而平敞，主僧留宿。且傍澗西行，澗盡處爲水口，旁有石隱庵。又西得佛手巖，巖畔高阜爲昇仙臺。自碑亭西至天池，甚近，導者謂當先歷山中，後繞其邊，遂折而南，從赤腳塔至火蓮院，院踞廬山之心。又西至黃龍潭，寺在大谷中。翌日爲金竹、仰天二坪之遊。金竹坪去潭四五里，登上霄峯，磴道巉削，步行頗崎嶇。峯西南爲大小漢陽峯，是廬山最高頂，稍東則仰天坪，其高亞於漢陽，而地勢平行。欲宿仰天坪，觀雲海變態，苦無主者。還宿黃龍潭。次日循太乙峯之陰，東過蘆林庵，又東過含鄱口。山嶺中斷，始見鄱湖。又東南踰二嶺，始至五老峯。下峯走荒榛，中三四里至青蓮庵，欲遊綠水潭、萬松坪，不果，卻取故道，飯於蘆林，仍宿。

黃龍潭。明日仍由赤腳塔至天池寺，夜宿小樓。明晨過披霞亭。自此至山麓，可數里，錦繡谷、石門澗皆在其旁，山北之勝盡於是矣。從此出官道，繞山之西，三十里至通遠驛，是走南昌道也。驛西有圓通寺；又南三十里至隘口，則南康境，折而東，見山之南面，經柴桑橋，過淵明故里；又東，至歸宗寺。去寺三四里有瀑布，名玉簾泉。還宿寺中。次日，至簡寂觀，東望香爐、鶴鳴、雙劍諸峯，將至開先寺，遙見瀑布如千尺練，至寺門，則隱不見，寺右百步，卽青玉峽，瀑布所從落也。匯爲龍潭，漱玉亭臨之。翌日，復從寺西上峻嶺，經姊妹石，過香爐峯，憩黃巖寺。取仄徑，至文殊塔，乃見瀑。還過開先，又東，至萬杉寺，復東行，遙望七尖峯，五乳列其下，拾級而登，可五六里，至法雲寺，推窗見鄱湖。還宿萬杉。翌日，遊棲賢，廬山多大谷，棲賢尤寬遠，竟谷可十里，三峽橋當其中，橋上有潭，曰金井，上流稍平處，名玉澗；又上，爲棲賢寺。寺後當五老峯，五老之支，南行盡於白鹿澗，至澗，徧尋古蹟，搗集雲庵，宿焉。地名觀山，夜大雨。雨止，爲三疊泉之遊，北上峻坂，頗艱澀，過雙溪亭，又上，至玉川門，溪源卽

三疊泉，溯溪而進，二三里可至；石路崩塞，須過溪登山頂，乃得見之。從鐵壁峯之腋，直造其巔；又二
三里，至懸崖側徑，土名塘陸絆者，乃見瀑布懸於對面；近五老峯者，二層崖、木瓜崖，皆可遊，以雨將
復作，不果往；遂涉相思澗，抵甘棠鋪，東北行，由吳章山，謁濂溪墓以歸。九江環山一周，可二百餘里，
蓋半月而遊事畢。

(五) 清袁枚遊廬山記 (遊三日)

廬山之勝，黃崖爲最，乃先觀瀑於開先寺，卽往黃崖登巔，有舍利臺，正對香爐峯，又見瀑布；下
行至三峽橋，至棲賢寺宿焉。次日，往五老峯，行五里餘，四望彭蠡湖。次日，雪，望五老峯，不得上；
東下，行十餘里，至天池，就黃龍寺宿焉。

(六) 清洪亮吉遊廬山記 (遊六日)

出九江南門，行十五里，至新橋塘；又十五里，抵東林寺；過西林寺，始飯。青浮七層，黑壓半嶺，所

謂香爐峯、繡經臺及東晉舊塔也。日甫過中，渡虎溪，沿山行，十里，渡石門澗，抵報國禪林，宿小憩，復陟山後鉢盂峯。至天池，五里九折，過白雲亭、甘露亭諸遺址，瞰北峯九奇庵，舍輿而步，過半天峽，徑益險澀，入一石門，門刻「廬山高」三字，歷九十一盤，至峯底，有平地半畝，爲披霞亭故址，仍高低百餘步，至天池寺，舊峯頂寺也。入寺，先類天池寺西數武，爲廬山神享殿，殿外突出一坡，爲文殊臺，稍高，爲聚仙亭，舊所云凌虛臺矣。飯後，由寺北行，約三里許，至佛手巖，寺後西北尋訪仙亭，遊仙石故址，小憩，復上嶺，至白鹿昇仙臺，復東上一嶺，峻折一二里，甫至地坪，卽殿封寺門外也。別逶迤上一嶺，較前益陡，嶺半已洶洶作聲，卽黃龍澗，自此至黃龍寺，一里許，皆行深樹中，寺門甫開，山勢乍拓，門上卽藏經樓五間，正面西日，以境地幽曠，爰下榻焉。五鼓起，迎日東上，歷金竹坪五里，陟上霄峯，躡含鄱嶺，又十里，逕三峽澗，入棲賢寺，憩方丈，飯。沿澗百步，至普門橋，旁卽普門庵，十五里至萬杉寺，寺後觀「臥石」，又二里，至秀峯寺，卽詣黃龍潭，觀千尺瀑布，臥以代坐，晝遂至暝，夕宿七

佛樓下。晨仍坐潭側；出寺循金輪峯趾，行空翠中十里，抵歸宗寺。飯後，至寺北五里，訪玉簾泉；從官道至南康，十五里，入城，憩行館。翌晨，十五里，還回流山，至白鹿洞書院。飯罷，八里至土樓，又三十里，至吳障嶺。未曙，卽渡嶺，二十二里，至八里坡，始出山；又八里，至九江城。前移計遊六日。

(七) 清惲敬遊廬山記 (遊六日)

嘉慶十八年三月庚辰，往白鹿洞，望五老峯，過小三峽，駐獨對亭。月出後，循貫道溪，歷釣臺石、眠鹿場，右轉，達後山，松杉千萬爲一桁，橫五老峯之麓焉。辛巳，由三峽澗，陟歡喜亭，廢道險甚，求李氏山房遺址，不可得。登含鄱嶺，大風嘯於嶺背，由隧來風，上攀太乙峯，東南望南昌城，迤北望彭澤，勢且雨，遂不至五老峯而下窺玉淵潭；憩棲賢寺，回望五老峯，返宿文會堂。壬午，道萬杉寺，飲三分池，未抵秀峯寺里所，卽見瀑布；旣及門，因西瞻青玉峽，詳睇香爐峯，盪於龍井，求太白讀書堂，不可得。返宿秀峯寺。癸未，往瞻雲，紆道繞白鶴觀，西行，尋栗里臥醉石，訪簡寂觀，返宿秀峯寺。

甲申，上黃巖，側足進文殊臺，俯玩瀑布，叩黃巖寺，尋瀑布源，溯漢陽峯，徑絕而止。返宿秀峯寺。乙酉，曉望瀑布，出山五里，至神林浦，望瀑布，益明。

(八) 清惲敬遊廬山後記 (遊三日)

自白鹿洞西至栗里，皆在廬山之陽，聞其陰，益曠奧，未至也。四月庚申，赴德化。壬戌，侵晨，沿麓行，小食東林寺之三笑堂，循高賢堂，跨虎溪村，遊西林寺，測香谷泉，出太平宮，漱寶石池。甲子，渡江，覽溢口形勢。乙丑，返宿報國寺。丙寅，監輿曲折行澗中，卽錦澗也。度石橋，爲錦繡谷，躡半雲亭，睨試心石，經廬山高石坊，過天池口，至天池寺。東出爲聚仙亭，文殊巖；返天池口，東至佛手巖，行沈雲中，過鐵塔寺而歸。

民國二十一年一月二十九日敝公司突遭國難總務處印刷所編譯所書棧房均被炸燬附設之涵芬樓東方圖書館尙公小學亦遭殃及盡付焚如三十五載之經營墜於一旦迭蒙各界慰問督望速圖恢復詞意懇摯銜感何窮敝館雖處境艱困不敢不勉爲其難因將需用較切各書先行覆印其他各書亦將次第出版惟是圖版裝製不能盡如原式事勢所限想荷鑒原謹布下忱統祈垂督

上海商務印書館謹啓

版 權 所 有 翻 印 必 究

中華民國二十年四月初五版
 中華民國二十二年六月增訂五版
 國難後第一版

(二八二八)

廬山指南一冊

每冊定價大洋肆角伍分

外埠酌加運費函費

編纂者

陳雲章
 陳夏常

發行者

上海河南路
 商務印書館

發行所

上海及各埠
 商務印書館

(本書校對者徐壽齡)

國家圖書館



003165052



76

籍

25