

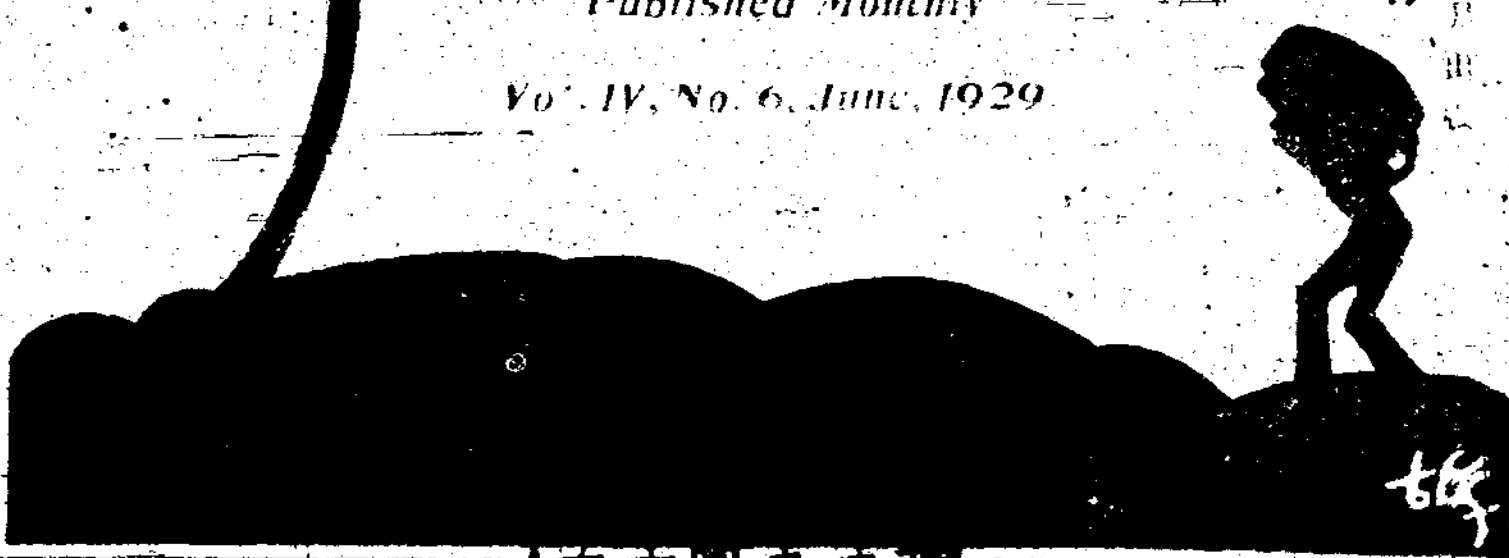
# THE COMMERCIAL WORLD

## 世界商業

號六第 卷四第

Published Monthly

Vol. IV, No. 6, June, 1929



565

# 大家同喜

<p>老翁吸大喜 活到九十幾</p> 	<p>奶奶吸大喜 養個胖兒子</p> 	<p>商人吸大喜 營業多順利</p> 
<p>伍拾枝裝大喜 十枝裝大喜</p>  <p>南兄弟公司 MADE IN HONG KONG</p>		<p>小兒吸大喜 個個好女婿</p> 
		<p>老嫗吸大喜 年年添孫子</p> 

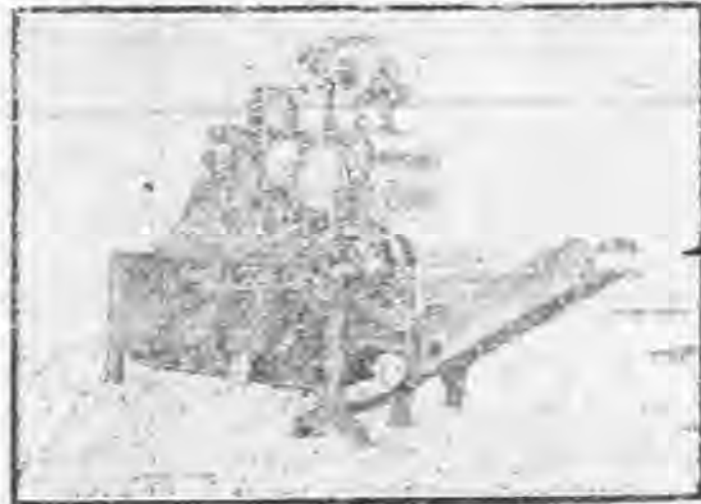
請認明山商業雜誌介紹



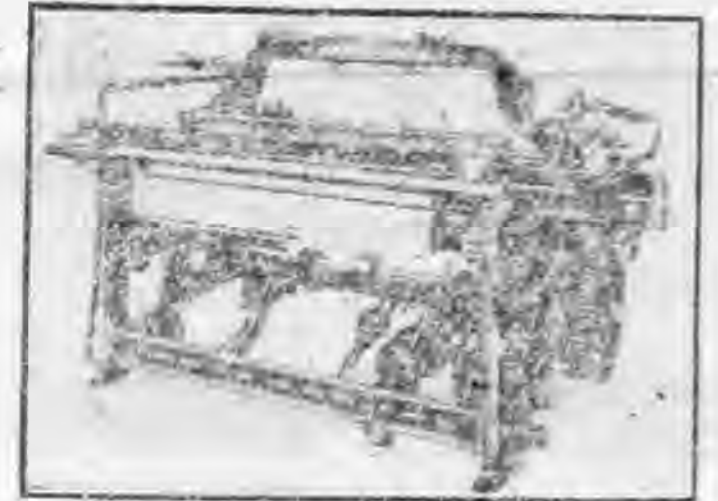
棉 花 拆 包 機

創 辦 二 十 七 年 之

新 式 織 布 機



直 式 清 花 機



低 壓 噴 霧 機



火 油 引 擎



切 皮 帶 機



柴 油 引 擎

水 力 打 包 機

圓 式 搖 緯 機

高 速 織 帶 機

# 上海大隆機器鐵廠

製造廠上海戈登路底浜北

樣子間上海江西路二號

專 造 農 家 機 具 鐵 木 船 隻 工 業 機 器 紡 織 機 器





# 菲列賓華僑介紹上海商業雜誌

竊以工商業不發達爲我國積弱之由盡人皆知矣考其不振原因雖多難勝計而以國內工商界缺乏優美讀物昧於學識爲一大原因也 鄙人等僑居海外平素愛用國貨苦於不諳採擇爲憾自讀上海商業雜誌以來對於祖國工商業狀況瞭如指掌不僅供採貨之南針抑且增無窮之智識誠今日中國之唯一工商刊物願國人訂購閱讀焉

菲列賓中華總商會  
暨各途商會代表

林正吉  
李汝芳  
李汝芳  
李汝芳

具

雲谷所為商業雜誌教告全國商人  
商者交易有毛流通貨財國計民生至鉅余  
積數十年之經驗以為凡作商人者應隨時增加其知識  
識以適合候忽萬變之新潮流默察中國今日之商  
業刊物以增加商人知識者首者其惟上海之商業雜誌  
故凡店主欲店員工作效率增加而謀根本發展者必備  
置一份店員之志向高天欲謀上進者亦必訂購而隨時

瀏覽焉

廖中法





# 商業雜誌目錄

第四卷 第六號  
民國十八年六月發行

編輯者言	編者
政府發行內國債券與商業之關係	徐寄廩
吾國花紅制度之應澈改良	李培恩碩士講 唐浩筆記
帝國主義經濟侵略下之中國礦業	呂燮華
上海商人團體整理之情形	鄭心吉
上海之電車事業	張光宗
各國肥料事業最近之狀況	J. H. Lucas著 梁定蜀譯
出廠稅之討論	潘明三
中國之郵政(三十一)	朱景逸
民國十七年麵粉市場之回顧	記者
徐寄廩先生小傳	植
中外商業大事記	心吉
上海商情(附上海金融)	吉



國貨欄

商人俱樂部

我讀過「打破商界的學徒制度」後的感想 ..... 商 樺  
 新嘉坡華僑受英政府橡皮開禁令後之影響 ..... 余宜豐  
 商號之常識談 ..... 徐 益  
 商餘隨筆 ..... 劉昌聲  
 經理要注意店夥說 ..... 碧 仙

廣 告 索 引

- ▲三友實業社
- ▲光華火油公司
- ▲天廚味精廠
- ▲美國通用汽車公司
- ▲南洋烟公司
- ▲章廉氏醫生藥局
- ▲亨達利鐘表行
- ▲美亞織綢廠
- ▲唐拾義父子大藥房
- ▲廣生行
- ▲緯成公司
- ▲香亞公司
- ▲鑄豐搪瓷廠
- ▲中國亞浦耳電池廠
- ▲種德園
- ▲冠生園
- ▲王開照相樓
- ▲大隆機器鐵廠
- ▲益豐搪瓷公司
- ▲屈臣氏汽水公司
- ▲華成烟公司
- ▲華東織造廠
- ▲新中工程公司
- ▲商業珠算學社
- ▲泰山磚瓦公司
- ▲商務印書館
- ▲益利汽水公司
- ▲新閩日報館



方椒伯  
朱成章  
余日章  
袁履登  
馮少山  
虞洽卿  
蔣保釐  
顧馨一

王曉籟  
朱吟江  
姚慕蓮  
徐乾麟  
許秋颿  
勞敬修  
葉惠鈞  
霍守華

(先後以姓之筆畫多寡爲序)





## 編 輯 者 言

(一) 國民政府自成立以來。舉辦多種公債。如二五、續二五、捲烟、善後等商人方面。推銷認購不遺餘力。且價格頗形堅俏。誠足爲公債前途慶也。記者期望政府努力建設。保護工商。以慰商人踴躍推購公債之熱忱。使商人深信政府發行公債有益於商業之發展。則此後內國公債之信用愈堅矣。徐寄廬君銀行界巨子。有見及此。特作「國民政府發行內國公債與商業之關係」一文。以發表卓見。幸讀者注意。

(二) 待遇商業使用人。最要在論功行賞。則懦者奮而無用者退。我國商界舊有之分紅制度。不平不均。李培恩君亟思打倒之。唐浩君筆記其演講之

「吾國花紅制度之應澈底改良。以爲商人告」

(三) 鄭心吉君之「上海商人團體整理之情形」及張光宗君之「上海之電車事業」呂燮華君之「帝國主義經濟侵略下之中國礦業」對於工商界皆極有關係。不可不閱。

(四) 閱者諸君或身在商界。或關懷切膚。望將崇論宏見。隨時賜下。本社略備薄潤。以答高誼。

# 名伶尚小雲君

聲稱彼之健康如何常保

尚小雲戲裝玉照



韋廉士大藥房台鑒敬啟者前承友人持贈  
 貴藥房所製紅色補丸半打適值連日酬酢精神疲  
 倦夜來失眠乃服該丸數粒頓覺眠食如常血氣  
 充盈精神培增失眠神疲等患消除無形又清導  
 丸一種能使頭暈肝旺便秘等症霍然痊愈誠為  
 必備之聖藥也敢具保證用前信譽專此即頌  
 台綏

尚小雲手啟 三月十九日



韋廉士大醫生紅色補丸乃  
 是天下馳名補血健腦之聖  
 藥凡經售西藥者均有出售  
 定價每瓶大洋一元五角  
 每六瓶大洋八元郵力在內  
 韋廉士紅色清導丸乃是微  
 利平肝潤腸導滯之聖品凡  
 經售西藥者均有出售定價  
 每一瓶大洋六角每六瓶大  
 洋三元郵力在內



# 政府發行內國債 券與商業之關係

徐寄廬

▲名稱十一種

▲債額六萬萬餘元

徐君爲金融界巨子。對於公債情形。十分熟悉。茲將民元以來。及國民政府所發各種內債。滲述一過。以供關心內債者之參攷。并言近日消納廣闊之端。七。理皆中肯。語無膚廓。未復斬斬於基金之鞏固。還期之毋愆。誠語短而心長矣。

編者

各國因預算之不足。特發公債以彌補。大概著爲通例。我國募集內債。始於民國元年。旋以基金不敷。未能一一如期付息還本。除三四年公債金融短期公債外。始有整理案公債。由客卿保管之制度。洎民國十六年春。國民軍抵滬。首都奠定南京。當時軍需浩繁。僉主不借外債。而有陸續發行庫券公債之政策。

應之者均在東南五省。而尤以上海爲募債之中心。所有基金均由保管委員會保管。茲將前北平政府所發之整理案公債。及國民政府所發之債券。一一詳述於左。

(甲)整理案公債

(一)八厘軍需公債。民國元年一月發行。原發行



額共爲七百三十七萬一千一百五十元。債本今已還清。

(二)愛國公債 民國元年五月發行。原發行額爲一百六十四萬六千七百九十元。債本今已還清。

(三)元年公債 民國二年二月發行。原發行額截至民國十年二月止。爲一萬三千五百九十八萬五千七百七十元。發行價格參差不一。由政府另發六厘新債票。每舊元年債票百元。得換新債票四十元。並自民國十年起。即行抽籤還本。分十年還清。

(四)五年公債 民國五年三月發行。原發行額爲二千萬元。原定自民國六年起。分三年六期抽完。因誤期五年。重定抽籤還本期限。即自民國十五年後。分三年六期抽籤。因三四年公債。於民國十四年清還。即以三四年公債所指撥之

抵款。轉充五年公債還本付息之基金。查已於十七年底本息全數還清。

(五)七年長期公債 民國七年四月發行。原發行額爲四千五百萬元。原定自民國十八年起。抽籤還本。其時五年公債已抽完。可繼以三四年公債抵款。爲七年長期抽籤還本之基金。仍照原條例辦理。不另更動。

(六)八年七厘公債 民國九年二月發行。原發行額爲三千四百萬元。原定自第六年起。每年抽十五分之一。因市價低至二三折。即由政府另發七厘新債票。每舊八年公債百元。得換新債票四十元。並自民國十年起。分十年償清。

(七)整理金融公債 民國九年九月發行。原發行額爲六千萬元。仍照原條例辦理。所有債本。至民國十六年還清。因誤期一年。至十七年終。本息已全數還清。

(乙) 國民政府債券

(一) 江海關二五附稅國庫券。民國十六年五月發行。其債額為三千萬元。以江海關二五附稅全部作抵。月息七厘。自民國十六年七月起。每一個月付息一次。並用平均法。付還本銀三十分之一。即分三十個月。均於每月末日行之。至民國十八年十二月末日。本息如數償清。

(二) 續發江海關二五附稅國庫券。民國十六年十月發行。其債額為四千萬元。十八年十二月以前。以江海關二五附稅之侈奢稅出口稅全部。十九年一月起。二五附稅全部。及二五附稅之出口稅作抵。月息八厘。自民國十七年一月起。至十八年十二月底止。每月付息一次。自十九年一月起。按月平均付還本銀四十分之一。及其利息。至二十二年四月底止。本息全數還清。

(三) 捲菸稅國庫券。民國十七年四月發行。其債額為一千六百萬元。以財政部應收捲菸統稅全數為擔保。月息八厘。即自十七年四月起。每一個月付息一次。並用平均法。每月付還本銀三十二分之一。均於每月末日行之。至民國十九年十一月末日。本息如數償清。

(四) 軍需公債。民國十七年五月。第一期發行六百萬元。同年六月。第二期發行四百萬元。其債額共為一千萬元。週息八厘。以全國印花稅處收入為担保。自十八年起。每六個月用抽籤法。償還債額二十分之一。至第十年為止。全數償清。

(五) 善後短期公債。民國十七年六月發行二千萬元。十二月發行二千萬元。其債額共為四千萬。以財政部煤油特稅收入全部為担保。週息八厘。每年六月底十二月底為付息之自期。

十七年十二月起。每六個月抽籤還本一次。計四百萬元。至民國二十二年六月底止。本息全數償清。

(六) 津海關二五附稅國庫券 民國十七年七月發行。其債額為九百萬元。以津海關二五附稅全部收入作抵。月息八厘。自十七年十月起。每月底還本三十分之一。並付息一次。至二十年三月底。本息如數償清。

(七) 十七年金融短期公債 民國十七年十月發行。其債額為三千萬元。週息八厘。以關稅內德國退還賠款（除應付十四年公債及治安債券外）餘款項下為擔保。每年分三月十日九月十日抽籤還本兩次。第一年至第三年。按年還百分之七。第四年至第六年。還百分之二十。第七年還百分之十九。至民國二十四年九月底止。如數還清。

(八) 十七年金融長期公債 民國十七年十一月發行。其債額為四千五百萬元。週息二厘半。以關稅餘款為擔保。第一年至第五年。祇付利息。自第六年起至二十五年。每年分三月十日九月十日平均。還本兩次均以抽籤法定之。至民國四十二年九月底。如數還清。

(九) 民國十八年賑災公債 民國十八年一月發行。其債額為一千萬元。週息八厘。以關稅增加收入項下為擔保。自十八年六月起。用抽籤法分十年償還。每年抽籤兩次。每次抽還總額二十分之一。計五十萬元。至民國二十七年十二月底止。本息全數償還。

(十) 裁兵公債 民國十八年二月發行。其債額為五千萬元。週息八厘。以關稅增加收入項下為擔保。自十八年七月起。用抽籤法分十年償還。每年抽籤兩次。每次抽還總額二十分之一。計



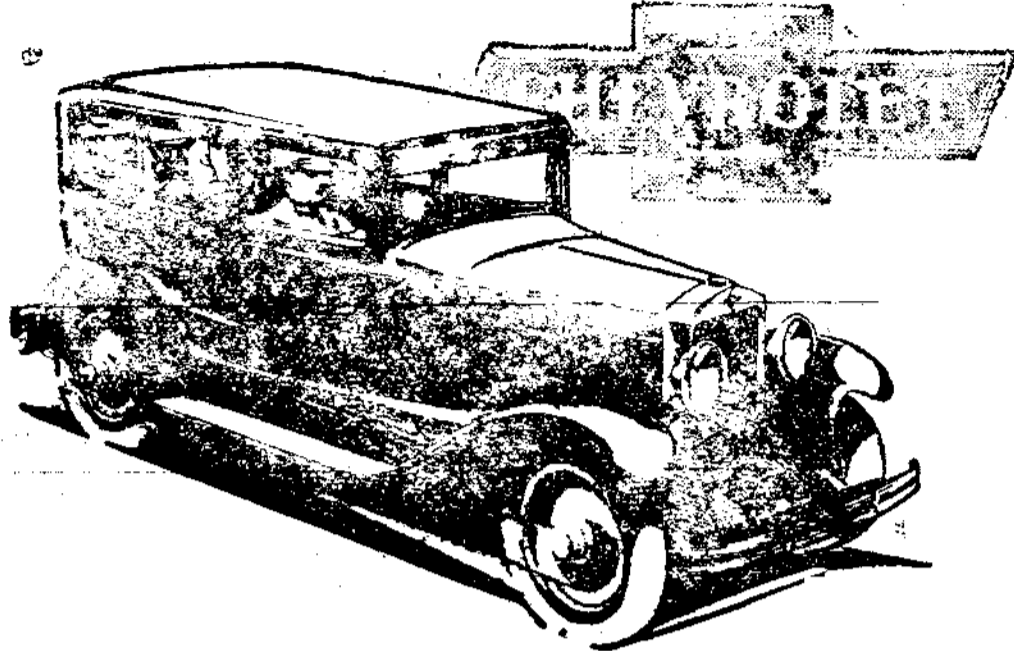
二百五十萬元。至民國二十八年一月底止。本息全數清償。

(十一)續發捲菸稅國庫券。民國十八年三月發行。其債額爲二千四百萬元。月息八厘。以財政部所收捲菸統稅除撥付民國十七年四月所發捲菸稅國庫券一千六百萬元本息之餘款全部爲擔保外。自十八年四月起至十九年三月止。每月還百分之二。自十九年四月起至二十一年一月止。每月還百分之二五。自十九年十二月起至二十一年一月止。每月還百分之四。並按月付息一次。利隨本減。

上述兩項內債(甲)整理案公債。其債額共爲三萬萬餘元。(乙)國民政府債券。其債額亦爲三萬萬餘元。其數額不可謂不巨。民國三四年來。政府債信未固。社會風氣未開。不知以公債爲殖利之途。轉以爲捐輸之術。邊僻省分。間有以捐票視之。而置之於廢

紙之列。至今日而政府債信日固。社會風氣大開。其消納之途。日趨廣闊。可分爲下列七種。(一)爲發行鈔票。銀行之保證準備金。全國發行銀行發行總數。雖不滿三萬萬元。而以四成保證準備計。亦約有一萬萬元之譜。(二)爲全國銀行錢莊之營運資產。(三)爲各機關之保證金。(四)爲慈善事業之基金。(五)爲孤兒寡婦之教育瞻養費。(六)爲資本家之資產。(七)爲持票人之投機買賣。(而外國人及華僑亦持有一部分爲資產者)有此七端。故其發行愈多。而消納亦愈廣。此關於商業前途者甚巨。總之。發行公債政策。爲中外財政家所公認。但求基金鞏固。本息不愆期。而政府以此用之於建設事業。而生產因以日增。未始非福國利民之道也。

雪佛蘭為通用汽車公司之製成品



以雄厚資產為製品之後盾

雪佛蘭汽車是其例也

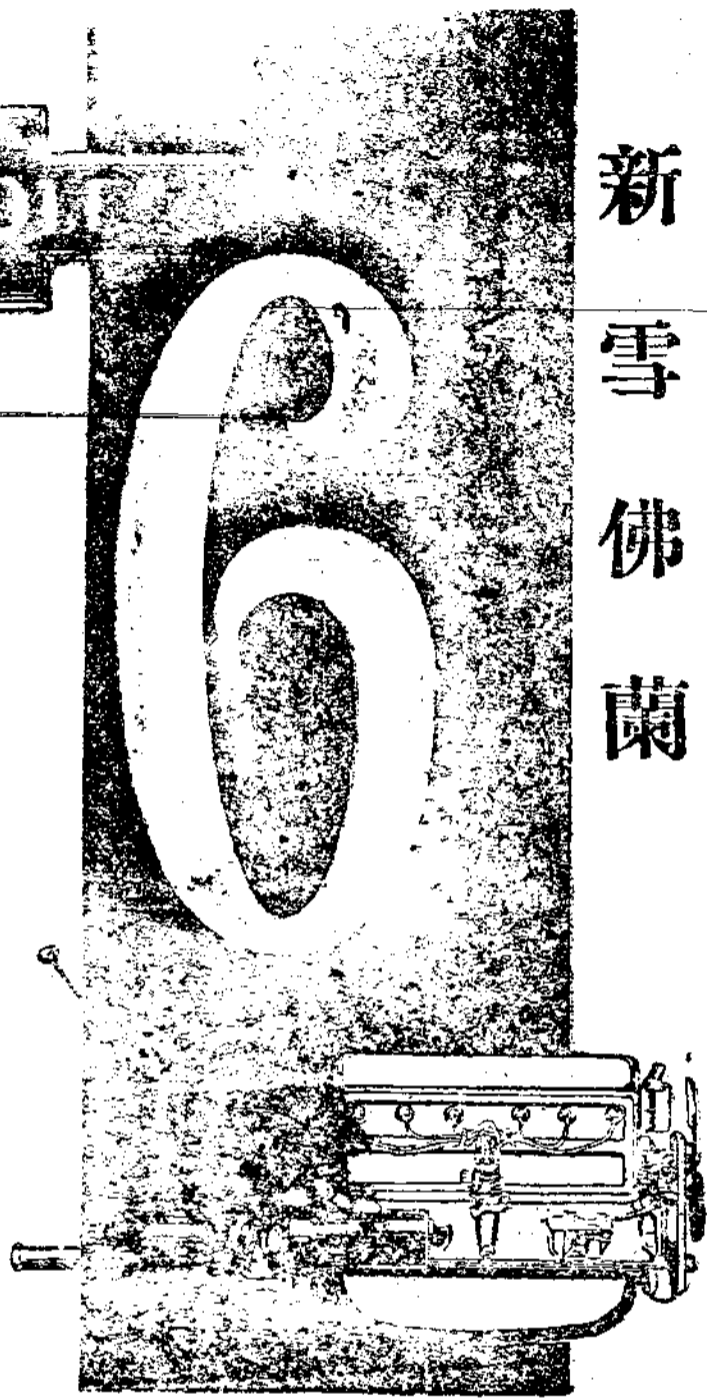
美國通用汽車公司。資產雄厚。組織完備。今又製成一九二九年式六汽缸新雪佛蘭汽車。更為明證。雪佛蘭改造六汽缸車。機械方面。根本改變固多。然所費時間。祇四閱年。為時之短。在汽車工業史中。實屬創舉。此四年中。對於機械之研究。猛進不已。發明極多。車機一項。先後造百餘具。均在通用公司之考研究院與試車場。實地試驗。卒能完成此優秀之新雪佛蘭汽車。最奇者。此六汽缸車之售價。並不加高。仍與四汽缸車相同。此乃通用公司出貨實力之偉大。而推銷機關之滿天下也。

美國通用汽車公司  
上海  
路



請聲明由「商業雜誌」介紹

# 新雪佛蘭



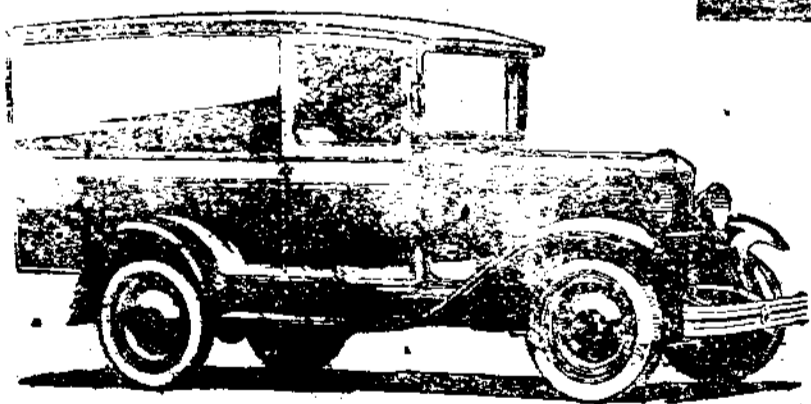
## 長途汽車之首領

新雪佛蘭底盤。車機為六汽缸式。裝成長途汽車。  
 座位寬舒。行駛穩快。當此長途汽車盛行時代。用  
 新雪佛蘭底盤製車。獲利必厚。

印有精美說明歡迎索閱  
 請祇向經理處購買真正通用零件

中國經理

上海	亞德洋行	哈爾濱	恆信公司
南京	國民汽車公司	奉天	東方汽車公司
漢口	安利洋行	青島	匯昌洋行
天津	捷隆洋行	福州	交通汽車公司
北平	寶隆汽車公司	大連	遼東汽車公司



## 美國通用汽車公司

上海北揚子路第三號  
 新雪佛蘭為美國通用汽車公司製品

請聲明由「商業雜誌」介紹

商 華 全 完

商  
標



註  
冊

# 先 華 火 油 股 份 有 限 公 司

本公司乃我華人始創事業  
自建最新式油池採運美  
國頂上火油供給各埠  
尚希各界同心協助  
廣為宣傳是幸

質 地 瑩 潔  
無 烟 耐 點

總公司上海九江  
路A字十一號  
油池浦東高橋  
全國各埠  
均有經理

請 聲 明 由 (商 業 雜 誌) 介 紹



# 吾國花紅制度之應澈底改良

李培恩碩士講  
唐浩筆記

▲廢除花紅制度

▲采用獎金辦法

花紅制度。中國沿用已久。但頗有不公允之處。李碩士有見及此。特在復旦大學公開演講。其思想之精密。議論之透闢。誠有獨到之處。茲文經李君斧削。尤具價值。而唐君述筆清順。頗可誦讀。

編者

花紅制度。在中國一二千年前已有。不過因為古時文人重農輕商的原故。不屑對此問題加以討論。而且中國的經濟社會。經過長時間的滯緩的發達。所以其可靠的歷史情形。竟無從可考。中國舊式的花紅。率由店主在年底出于其己意的酌給予職工。店主以為職工有可獎的地方。就給予一點花紅。若他現在一般新式商店所行的花紅制度。對其分配的

以為他們沒有可獎的地方。或不願意給他們。他就不給花紅而且他所給的數量和付給的方法。也沒有有一定的規則和標準。所以中國舊有的花紅制度。實為瀾漫不堪。換句話說。竟無制度之可言。

一、新式商店之花紅制度

數量和方法。比較上。皆有具體的標準。茲述之如下。

(甲)新式商店計算花紅數量的方法 現在新式商店決定花紅數量的方法。約有三種。

(一)年底雙俸。不論職工之勤惰如何。每年的末一月。公司或店家。對其所雇的職工。給以雙俸。一方面。是酬勞他們一年來的辛苦。一方面。在獎勵他們明年努力工作。用此方法者。在中國之外。藉商店頗多。吾國商店亦有做行者。

(二)以職工之薪水。或薪水和佣金加合。按一定之成數。而給予某種數量的花紅。采此方法者。以銀行為最多。

(三)以職工之薪水。職位。年功。比例計算。其應得花紅之數量。單是以薪水做標準。每有不公允的地方。如經理的薪水。和科長的薪水。相差無幾。那末。分配花紅的時候。經理。科長的所得。也相差無幾。而責任上。經理比科長重大。所以一定還要把職位

加入計算。然後位高者。自多得。而位低的。自少得。再職位平等的。倘有新來舊在的分別。那末他們的花紅一樣。也不公允。因此關係。除薪水。職位之外。再加上年功。使年久的。比資淺的。得較多的花紅。

(乙)花紅付款的方法 給付花紅的方法。亦可分為三種。

(一)現金支付法。

(二)現金與儲金支付法。當支付花紅的時候。公司把花紅的一部份。扣下。強迫職工儲蓄在公司。而一方面。亦有利息給他們。此種辦法的目的。在養成職工儲蓄的美德。防備他們的不時之需。並且減少他們無益的浪費。採用此種辦法者。有江海關。郵務管理局。數鐵路。及大王商業等。

(三)公司股票支付法。公司分派紅利的時候。不以現金。亦不以儲金。而以其本公司的股票。分給職工們。其目的。在使職工變為公司之股東。俾職



工與公司間的感情增加。作事努力。而對公司事業的前途。有一種責任心。此種辦法。在國內甚少。而在西方却甚多。不過其效果並不顯著。攷其原因。約分兩種。

(1) 花紅不多。普通職工薪水既小。分紅不多。或須數年才得一股。即使過了幾年有了一二股。也沒有甚麼大關係。所以亦不足引起他們的興趣和責任心。

(2) 抵押轉讓。普通職工之薪水不大。他們平日的經濟甚覺困難。故每逢股票到手時。往往設法出賣以求得現金應用。因此現在有許多公司。禁止他們的職工。出售他們的股票。或三年、五年之後。方可出售。但如此辦法。職工因為要錢用的緣故。往往持票向公司抵押借款。公司亦不能不借。深恐因此引起許多糾紛。所以股票付紅法。雖似很好。但就實際上看來。頗難見效。

二、花紅制度不能達到獎勵的目的。反而增加勞資的糾紛。

花紅的制度。因為其分配上有種種的困難。和實行上有種種的不完備。常致失去其獎勵職工的效用。或者竟因之而發生勞資的糾紛。現在我且把其大略的原因講一下。

(一) 花紅之給予不準確。大概職工的勤怠。沒有一定的標準。分配花紅既不根據成績。(成績是獎勵中最重要的原素) 自不能公允。那末何能獎勵職工的勤務呢。而且在職工與資本家。及職工與職工之間。還容易發生惡感和妬忌哩。普通之分紅。都在作工之後一年。其期間太長。不足以引起職工的興趣。況且我們還時常碰到一個勤好的職員。偶因小故。不得上級的歡心。遂至全功盡棄。而不能得應得的花紅的事。這一部和那一部的職工。因為分紅不勻。又彼此妒嫉紛爭起來。所以分紅實不能

達到其獎勵的目的。而且反易引起糾紛。

(二)花紅使職工存微倖心。大都的職工。在上年拿到多少花紅。他們就預算到明年可比上年多拿到幾許。所以當他們沒有錢的時候。或向公司借用其預算中的數目。希圖將來發花紅時償還。到了分紅的時候。假如花紅的數目。不及前年的大。那末他們豈不是上了當了麼。因為這樣的緣故。職工既不滿意于公司。而公司亦因他們不能清償債務。不能再予借貸。或者逕把他們的薪水扣下。於是勞資間的糾紛又起。

總之花紅的分配。欲求其公允。實為難事。所以差不多。沒有一個公司。沒有一年。不為着花紅而鬧事。其爭執之點。不是為盈餘內的百分比太小。便是花紅內的指派不均。因此之故。勞資間的糾紛。實屬不能避免。而同事間的妬忌。亦難于消滅。所以我們可下一斷語。就是中國現有的花紅制度。實不適于新式

商店。而欲適合于新式商店。必事澈底的改良。

### 三、花紅制度不能成立的原因

花紅制度。從上面看來。在實際上執行。既甚困難。而理論上。亦無充分存在的理由。

第一、公司的盈虧。與職工的工作。並無絕對的關係。一個公司的賺錢蝕本。固與出品的優劣多少有關。即是與職工的工作有關。但是其他的關於公司的營業的盛衰的原素。尚有多種。大別之可分為三種。即(一)商業政策。(二)管理方法。(三)時局關係。茲將其各個的利害。略論如下。

(一)商業政策。商業政策的最要者有二。曰理財的政策。曰銷售的政策。

(1)理財的政策。下面幾事。為理財政策的最重要者。茲逐個討論之。

(子)資本之分配。一個公司的資本。大別有二類。即流動資本與固定資本。固定資本。固不可或

缺。而流動資本亦宜有充分的貯存。流動資本少。則公司的金融不靈轉。固定資本少。則公司之事業不易擴張。于此固定與流動資本間的運用。苟不得其當。往往引起公司倒閉的事情。像以前上海的大華紡織廠。便是一個明鑑。

(丑)現款付價的折扣。Cash Discount 普通新式的店家。對其買客的付款。往往取一種優待的方法。即現金折扣。假如買客在十天之內付款。則予以九五折。三十天之內付款。則予以九八折。六十天以內付款。則實足收款。(5/10, 2/30, N/60) 利用此種方法。賣者既可于短時間內集得現款。而買者亦可于短時期內省却一筆應付的款項。

(寅)餘款投資。各個公司的營業。因各有其季節的需要。Seasonal Demand 關係。其所需現資的數目。亦不能一定。當遇到需要減少的時候。所餘的現款。甚可不必死藏。或以無息。或低利存于銀行。

在那個時候。所餘的現款。很可投資于穩妥的證券。如買可靠的公債等。那末資本可增加其效用。公司可多得一筆額外的收入。

(2)銷售的政策。銷售的方法。與理財的方法。有不同的地方。理財的方法是着重在營業的金融調度的一方面。而銷售的政策。却着重在營業的應付一方面的。如放客帳之不宜太緊。亦不宜太寬。與運送售貨之應經濟等。是放客帳而太緊。則必傷主顧的情面。太寬。則易招倒帳。運送貨物而太不經濟。則營業難以發達。要取其適當的手段。以謀公司的发展。凡此俱為商業政策上的手段。而非職工工作出產之所及也。

(二)管理方法。管理公司的方法甚多。而下面幾點。尤為重要。

(1)進貨。進貨是一種專門的學問。因為進貨的價格。有關成本的大小。利潤的厚薄。為管理者應

使其進貨員對公司負重大的責任。在進貨時。力謀價格上的便宜。條件上的優待。交涉上的機警。勿使其所進之貨。于公司營業上。有壞的影響。

(2) 事務。公司的各種事務上。須求其妥便。如會計制度之須求其簡單、正確、敏捷、完善、方合于新式的公司。

(3) 工作程序。工作的程序。須排列及分配到。有條不紊。不致有重複的工作。重複的開支。而減少許多的誤會。

(三) 時局關係。時局的關係商業。甚為重大。如國內外的戰爭及商業循環 *Business Cycle* 應有的趨勢。均足以影響及貨物的來源和銷場。物價與匯價的上落。其有關於商業者非鮮。為公司的引導者。應時置宜去對付時局的應響。以求公司的前進。

這樣看來。公司營業的盈虧。與職工的工作關係並

不甚大。而花紅之于職工。亦無一定之獎勵可能性。且往往因此而發生許多的糾紛。有許多政策上的過失。不應使職工去分任其咎。職工的責任。當以工作為限。他們的獎勵。也須直接的。非迂遠的。

#### 四、改良花紅制度的方法

因為花紅制度。有上述的弊端。並沒有正當的理由。所以我們應該想法去改良牠。至改良的方法。大約可分兩種。

(一) 廢除花紅制度。採用獎金辦法。花紅的分配。既難公允。又易滋事。而無必要存在的理由。所以甚可以裁制牠。而對公司勤懇有功的職工。立刻給以相當的獎金。代替花紅。獎金可分為兩種。

(1) 工作的獎金。制定工作的標準。俾職工的工作。有一定的目標。有能超過此標準者。給以獎金。以示獎勵。

(2) 建議的獎金。大概一個公司的營業上

的利弊得失。職工們因為經過實際上的遭遇。每比上級人員容易明瞭。所以欲求公司之改良發展。其可獎勵職工。陳述營業上的得失利弊。建議改良的方針。而此種建議與公司的前途甚有關係。故須擇其可采者。采而獎勵之。

上面講的是獎金的種類。現在再講採用獎金制的方法。採用獎金的方法。宜先假定一個辦法。試用若干時。觀其所得成效如何。而再行商榷。假如一個標準定後。在此試驗時期內。職工所得的獎金如與其前五年的花紅平均數相等。或竟超過。那末職工無有不贊成者。假如其所得的獎金。不及五年的平均數。則宜酌予增加獎金的數量。照此情形辦下去。則職工的優劣。勤怠。分明。其所得之多少。亦無從怪怨。勞資的糾紛。可減少。職工可免意外的損失。公司亦可得獎勵的實效。

(二)花紅祇對公司管理人員而設。管理人員的薪水不宜高。而每逢公司有盈餘的時候。給以某種數量的花紅。那末他們為增加他們金錢上的收入起見。必定對於公司負整個公司賺蝕的責任。盡一己工作能事的心力。因為他們是定公司政策的。對於公司應負相當的責任。也應享相當的權利。

DRINK 飲請

# WATSON'S

## 氏臣屈

檸檬水 解渴消食 沙示水 行氣去濕 香橙水 健脾開胃 薄荷露 清心潤肺 淇淋水 氣味芬芳

請用國貨

發行所 江西路四十四號 B

注意 瓶蓋上之商標



請 雙 明 內 商 業 雜 誌 ( 誌 ) 介 紹



# 新 中 工 程 股 份 有 限 公 司

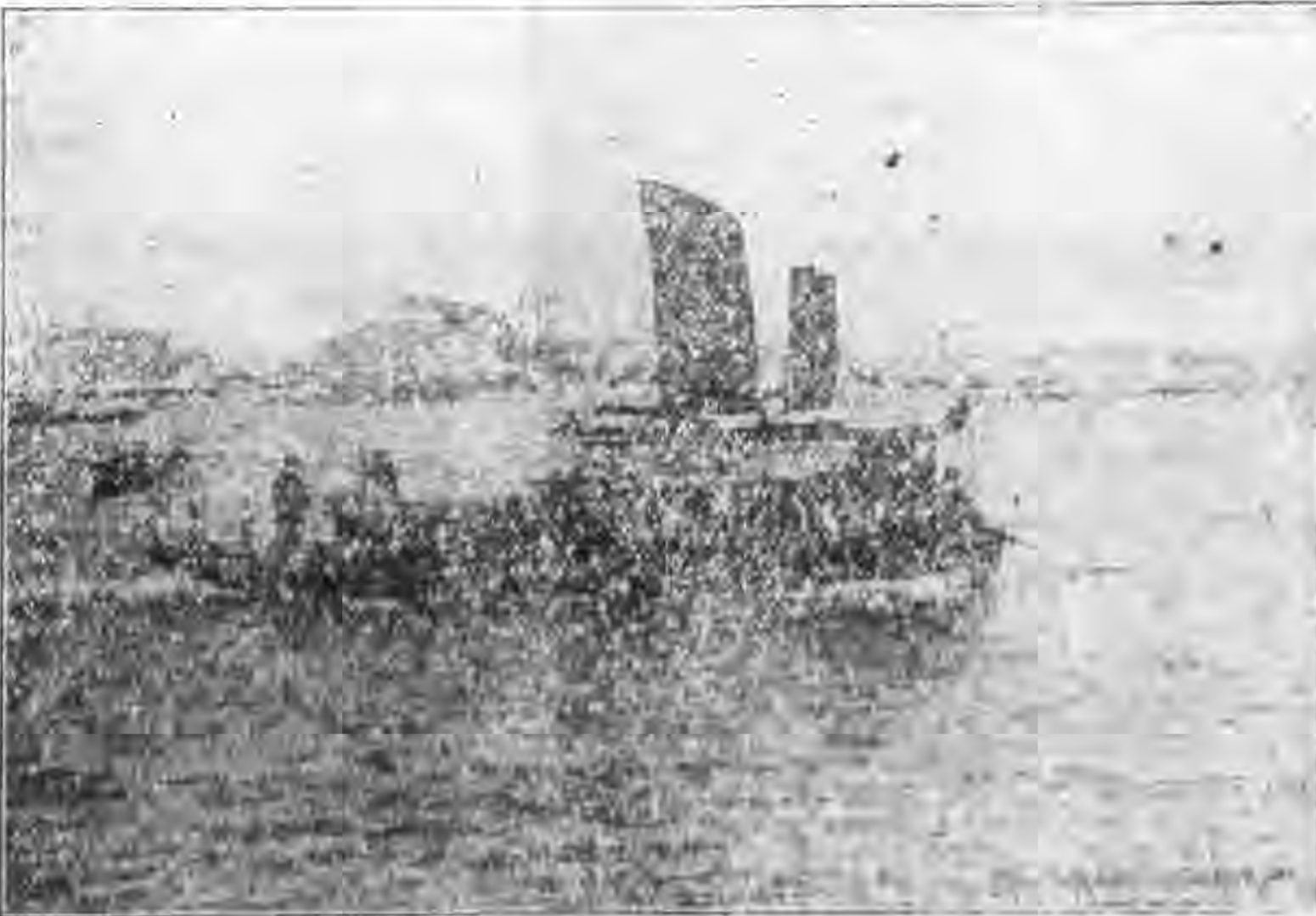
## SIN CHUNG ENGINEERING CO. LTD., SHANGHAI.

### 營業範圍

本公司設備完全，機器新利，技藝精良，工作準確，製成各項機器，簡便合用，價廉物美，為國產之上乘，茲將出品列下：

黑油引擎	現製有八匹，十二匹，十六匹，二十四匹，四十二匹，八十四匹。
離心式抽水機	有八寸，十寸，十二寸，十六寸，二十寸，二十四寸，三十寸，三十六寸，四十二寸，四十八寸，五十四寸，六十寸，七十二寸，八十四寸，九十六寸，一百零八寸。
雙行式抽水機	有十二寸，十六寸，二十寸，二十四寸，三十寸，三十六寸，四十二寸，四十八寸，五十四寸，六十寸，七十二寸，八十四寸，九十六寸，一百零八寸。
碾米機	打最高至二百呎，水井水之用，可
水門汀拌桶	所製係美蘭式，而價仍低廉。
德國式火爐	三種，份之堅固耐用，及半立方碼。
冷作	工價及與原來貨，其餘自製較小機器。
翻砂	如不及備載，其餘自製較小機器。

本公司除自製各項機器外，出售美國小火油引擎，代辦拆裝大引擎及各種機件，修理添配各項機器等。願與合作者，請垂詢接洽。



本公司製十六匹馬力船用引擎

便利甲號汲水快輪內裝

事務所：上海南京路七號 電話：中央一八九二四號  
 製造廠：上海北寶昌路家閣 電話：北一〇〇七號





# 帝國主義經濟侵略下之中國礦業

呂燮華

▲我國所富者礦產、所缺者資財、  
▲礦利尙可與外人共、曠權決不可讓外人操、

鐵與煤爲民生及戰爭二者之要素。東西各國方日憂其不給。汲汲於謀我之礦權。以供彼國之需要。我黏液性之中國。有礦而不能儘量開採。轉求外國之供給。近復西貢之米。南美之麥。印度之棉。入口不已。嗚呼。進不能列工商之席。退不能號農耕之邦。亡無日矣。苟欲救亡。請先努力收回中國之礦權。而極力開採焉。

編者

## (一)緒論

礦產品之爲用。至廣且巨。工商業之發展。交通事業之建設。及一切國計民生。莫不利賴之一。國礦業之隆替。與國家之興衰。有密切之關係。國家礦權被人所握。無異國富屬之他人。而欲立國于此經濟競爭之世也難矣。吾國幅員遼闊。土藏之豐。冠于世界。而

煤鐵兩項。尤爲環球所艷稱。吾國產煤區域。幾遍及各省。而山西省之煤礦。蘊藏尤多。前據英人託力古氏之估計。謂埋藏之煤量。達七一四·三四萬噸之多。又據地質學者之報告。謂世界煤田之面積。吾國有二十五萬英方里。世界存在之煤數。吾國無煙炭一項。已達六千三百億噸。此種推測。雖不足全信。然

亦足以證明吾國煤量蘊藏之多。再就綱鉄而言。吾國湖北、福建、山西、廣東、雲南、四川諸省均有出產。而尤以湖北大冶之鐵質爲優良。歐洲人甚至目爲將來黃禍之源泉。至于其他礦產。則黑龍江產金。黃河流域產金、銀、銅、錫。陝西延長之石油礦。雲南之寶石礦。珠江流域長江流域皆有金、銀、銅、錫、石油、石鹽等出品。總之吾國遍地皆礦。匹夫懷璧。禍且喪身。其安得不引起外人之覬覦耶。

况

(二)列強在華侵略吾國礦業之史略及其實

考外人在吾國得有開礦權利。始于甲午中日戰役以後。其後英、俄、德、比各國亦羣起逐鹿。或投資少許。給一字據。而某縣之礦。歸之洋商。或因案交涉。牽入條款。而某省之礦。又爲某國所有。例如開平煤礦。經吾國十餘年之經營。方告成功。而一經拳匪之亂。卽爲英人所據有。復如萍鄉大冶兩礦。以張之洞兩湖

總督之全力。盛宣懷之慘淡經營。經二十餘年之久。方告成立。而革命一役。已屬之日人勢力範圍。他如光緒二十四年。德人藉口殺戮教士爲名。攫得膠濟鐵路外沿線三十里之採礦權。又如英商福公司之攫我山西平定等處之煤礦。諸如此類。不一而足。吾國土藏之財源。與帝國主義者共享。可恥亦復可悲。容將在華純由外資開採之礦山。中外合資開採者。及純由華資開辦者。列表如後。以資參考。而促國人之猛省。

(甲)完全外資開辦者

地 點	鑛別	國籍鑛權者	最近產額
奉天撫順千台山	煤	日	南滿鐵道會社
奉天遼陽縣烟台	煤	日	全 上
吉林寬子城	煤	日	全 上
外蒙圖車兩盟	金	俄	
滿州里札賚諾爾	褐炭	俄	中東鐵路公司
山東濰縣坊子村	煤	日	日政府

三〇四〇〇噸

一〇〇〇〇噸

一三〇〇〇噸

山東淄川縣雲山 煤 日 日政府 五〇・三〇噸  
 山東益都金嶺鎮 煤 日 日政府 一四・六五噸

按山東煤礦已由華盛頓會議議決由中國政府承辦。其資本中日各半。茲以歷史關係故暫列上表。

(乙) 中外合資開採者

吾國所富者礦產也。所缺者資財也。以外國之資財辦中國之礦業。取彼所長。補我之短。寧非兩得之計。顧辦礦之利。尚可與外人共之。而辦礦之權。則決不可令外人操之。查吾國歷來中外合資所辦之礦山。類皆操之外人掌握。壟斷獨占。歸之洋商。技師專家。必雇洋員。雖政府頒有鑛山條例。以外資不可超過全體資本之半為條件。然間有奸商市儈。貪圖利益。暗借外資。私訂條約。代外人出面。故外表觀之。儼然一中外合辦之鑛公司。但一考究。實純由外資經營者無異。國家財富受人略奪。何至于萬。可勝嘆者。考合資開採之鑛山。復分為三類。一為遵照鑛章領

照者。一為日本帝國主義以二十一條件強迫中國開辦者。一為有特別契約者。

(A) 遵照鑛章領照者

地 點	礦 別	給照合資年代	國 別	產額(噸)	面積(畝)
河北宛平縣門頭溝	煤	一九三	英	一五〇〇〇	
同 上	煤	一九四	英		
吉林東甯綏芬支流	金	一九三	俄		
吉林縣火石嶺	煤	一九五	俄		
吉林額穆縣望寶山	煤	一九五	英		
安徽懷甯縣	煤	一九六	日	一・八三	八・四六七
撫順四鄉	煤	一九六	日		
河北宛平楊家坨	煤	一九七	日	三・〇〇	五〇
復縣南興華鄉	磁土	一九八	日	一・六二	
鳳城青城子小邊溝	銅	一九八	日	一・八二	
錦西縣大窩溝	煤	一九八	日	五・三六	
撫順縣石門寨	煤	一九九			
撫順縣古吉子	煤	一九九			
西安縣半截河子	煤	一九九			

地 點	礦 別	年 代	礦 權 者	產 額 (噸)
錦西縣沙窩屯	煤	一九一九	日	振興公司 一三三·五九六
開源縣東南	鉛	一九一九	日	孟凌云與 淺田歸吉
西安縣子河亮	煤	一九一九	日	彩台公司 六五·三四
克山西鄉政字三號	煤	一九一九	俄	奉天錫縣暖池塘 一煤 一九二五
同 上四號	煤	一九一九	俄	奉天海龍鎮杉松關 一煤 一九二五
章邱普濟鎮天尊縣	煤	一九二二		奉天通化縣鐵廠山 一煤 一九二五
				吉林省附近 一煤 一九二五
				吉林和龍縣杉松關 煤鐵 一九二五
				甸夾皮溝 金 一九二五

(B) 二十一條件日本要求開辦之九鑛

(C) 有特別契約者

地 點	礦 別	合 資 國	資 本	成 立 年	原 因	年 產 噸 額
河北臨城等縣	煤	比		一九〇五		二二〇・〇〇〇
河北井徑縣固頭	煤	德		一九〇六		六〇〇・〇〇〇
奉天本溪縣	煤	日	中日各一百萬元	一九一〇	日俄戰後	四〇九・七二九
奉天本溪縣廟兒溝	鐵	日	五百萬元	一九一〇	日俄戰後	四〇〇・〇〇〇
熱河建平縣平泉縣	金	英		一九一一		
河北開平灤州	煤	英		一九一一		四・五〇〇・〇〇〇
河南修武沁陽焦作	煤	日		一九一五		
熱河阜新縣新邱	煤	日		一九一五	賠償大倉	尙未出煤

吉林延吉縣天寶山 銀銅 日 中日各五十萬元  
 奉天遼陽弓長嶺 鐵 日 一百萬日元

(內)完全華資開採者

地 點	性質	年產額(單位萬噸)
山東嶧縣中興煤礦	商辦	八〇
江西萍鄉煤礦	商辦	八〇
河北正豐煤礦	商辦	六五
河南中源公司	商辦	六〇
河南六河溝煤礦公司	商辦	六五
山西平定保晉公司	商辦	四二
河北磁怡玄煤礦	商辦	二六
江蘇徐州賈汪煤礦公司	商辦	一八
河北臨榆柳江煤礦	商辦	一五
河北臨榆長城煤礦	商辦	一五
熱河北京煤礦公司	官商合辦	一五
河北臨城礦局	官商合辦	二七

一九一六 銅一〇〇噸  
 一九一九 政府特許 未採

查此外中國自辦之煤礦尙多。惟產額極微。故不具載。

觀以上各表。我國鑛業幾全歸外人之掌握。而鑛業爲工業上供給之主要源泉。鑛業爲人左右。間接影響我國工商業至巨。世界隆盛之國。莫不注重于鑛之開發。北美合衆國。年產煤在六萬萬噸以上。法蘭西所產生鐵。每月平均。亦在七十六萬米達噸以上。(一九二七年調查)即以受大戰痛苦最深之德國。而論。年產鋼亦在數千萬米達噸以上。由此可見工業國之所以隆盛至此。鑛產品實有以助成之。反觀吾國。天賦財源至富。如煤鐵爲最重要之國際礦產。而近年產額僅在兩千萬噸左右。與印度日本相伯仲。僅足抵美國二十五分之一。抵英國十五分之一。抵德國八分之一而已。且此兩千萬噸中。十分之六又爲完全外資之鑛山及中外合資之鑛山所產出。加以本國所產之煤鐵。亦須以每年產額三分之一運往日本。吾國鑛業衰落。一至於此。能不悲哉。

(三)吾國鑛業不振之癥結

吾國鑛產品據一九二六年出口額。佔全國總出口額百份之七。餘茲將其出口種類列表如後。(海關百萬兩單位)

類別	一九二五年	一九二六年	佔全國總出口額之成數(一九二六年)
煤	二〇〇〇	二六〇一	百分之三・三
錫	四・七	六・一	
錫條與石板	一一・〇	八・七	百分之一・〇
礦物及金屬及其他製造品	二八・四	二八・二	百分之三・六

據上表所載。吾國鑛價輸出品。每年亦不在少數。國內當有過剩之供給。但按之事實。則大有不然者。吾國一方輸出。一方又自外洋運進。據近二年外煤進口之數量甚巨。民國十三年(一九二四年)一・六一〇・〇一六噸。民國十四年(一九二五年)二・七五二・九二七噸。民國十五年(一九二六年)二・八九七・五七二噸。單就煤之一項。每年送往國外之錢。平均計算。約有二千二百萬銀元。再如銅。近

年進口亦夥。民國十三年三七・六五〇噸。民國十四年一三・四二八噸。民國十五年八・〇九〇噸。吾國如此地大物博。鑛產豐富之國。因何復向國外購置如是多量之鑛物。考其原因。實由于不平等條約之締結。帝國主義者之操縱。國人之不善利用天產。及政府之不積極提倡。致使無限富源。埋諸地土。供人宰割。良可惜也。茲舉其犖犖大者。略述數端。以資借鑑。而謀整頓也。

(一)不平等條約之締結。不平等條約。為帝國主義者侵略中國唯一之工具。實為束縛吾國之桎梏。陷阱。其起源于鴉片戰爭以後。以英人用兵力威懾。清廷與英人締結江寧條約為嚆矢。其後各國互相要挾。有一八四二年之通商章程。一八五八年之天津條約。光緒二十一年之馬關條約。二十七年之辛丑和約。與夫日本帝國主義強迫承認之二十一條條約等。要之。此皆中國之賣身契約。中國之國際地



位。關稅權利。航業主權。割地賠款。鑛權等。皆因此等條約之拘束而損失。或不能自主。不平等條約一日不解除。即中國國際地位一日不能平等。鑛業亦永無振作之希望。

(二)帝國主義者之操縱。帝國主義者在華侵略吾國鑛業之情狀。已于上文論之。而如帝國主義者中。對於中國鑛業投資之多。與夫勢力之雄厚。則尤以日本爲獨步。日本島國。面積不及吾國四川一省之大。鑛產又不豐富。而工業之發展。則突飛猛進。一日千里。以故不得不竭其全力。在吾國攫取鑛權。助彼製造之用。彼以中國所產之煤鐵等。供給在華各公司及工廠（如南滿鐵道會社、日清汽船會社等）應用外。餘則運往本國。因之依據海關報告。中國鑛產品有時輸出額極大。但實際本國自己所產之鑛物輸出額爲數甚微。而大半則由外人運往本國者也。他如吾國最大之大冶鐵鑛。品質優良。產量又大。

每日所產。可達一千六百噸。每年總計約有五十萬噸。因漢冶萍公司積欠日資之故。訂立合同。所產之鑛砂。均須運往日本八幡製造所。供給彼國鍊鋼之用。且每年所產鐵額三分之一。亦被日人購辦。輸往島國。而我國工廠日常所用之煤鐵。反購自國外。每年損失。實足驚人。良堪浩嘆。

(三)交通之不便利。交通爲商務之保障。交通不便。運輸必感困難。此一定之理也。世界鐵道最發達之國。首推美利堅。其全國有二十五萬英里之鐵道路網。比之吾國七千英里者。何至數十倍。再世界航務最隆盛之國。英吉利爲第一。其在華航業之勢力。佔百分之四十。而日本次之。佔百分之二十五。以至二十八。吾國航業。悉以此二國爲重心。一切海上運輸。皆爲之操縱。故中國工廠所用之煤鐵。在山西湖北等省。出產本極豐富。以交通不便之故。輾轉運至滬地。所費之成本。反而高過日本運華之價。因之中

國工廠。每多購自日本。及英美各國。漏卮損失。涯無底限。欲求國之富強。其可得乎。

(四)國內缺乏巨大之鍊鐵廠。比年以來。吾國工商業日趨發達。鋼鐵需要。日漸膨漲。然鍊製之術未精。又少大規模之鍊鐵廠。故鋼鐵供給。尙不能達自給自足之目的。不得不仰給于國外。每年五金進口。數額甚大。而尤以鋼鐵爲最巨。查進口品中。大多爲鐵條、鐵管、鐵板、鐵釘、鐵軌及鋼材等。其來源又多來自美利堅合衆國。英國及日本。反之。吾國運往國外者。類多生鐵與鋼胚等。推究其故。蓋由國內尙無巨大之鍊鐵廠以冶製之。茲將近三年進出口鋼鐵材料價值列表比較如後。以資參考。(單位海關兩)

進口

品類	一九二一年	一九二二年	一九二三年
熟鐵及生鐵	三〇・七七・七七	一九・九三・七五	一八・三六・三元

出口

品類	一九二一年	一九二二年	一九二三年
度鉍鐵	二・四九・六四七	三・四九・五四六	三・四六・五五八
舊鐵	一・〇九・三二九	二・二四・三三六	一・五九・二六八
未列名鋼鐵製料	九七〇・五三〇	二五二・六〇二	四六・九六一
竹節鋼銅條箍片板	八九九・七三元	五三・四四九	七六・八六〇
鋼料絲絲繩	四二六・八四五	四三・四九六	五四・二六八
鐵礦砂	二九・五九六	一九・二三四	三四・七五三
鐵鍋	一・九〇・六七	一八四・〇八四	一五二・二六八
鐵軌	一・六九二	六二四	七三三
鐵片、板	六・九三	八三	一八〇・六四
鐵條、銅胚、釘條鐵	三・四四	八・〇四八	一・三〇一
生鐵	五・五六・五五	六・五〇・三六	六・九二・八〇
他類鐵製料	一六九・二〇三	二四・四三七	三九・三三四
鐵礦砂	一・五〇・六七	一・八六・二五	一・九五・二六

(五)缺乏大規模之公司以開採之。吾國鑛產蘊藏之豐。分佈之廣。已如上述。然每年進口鑛物。無慮數萬萬。揆厥原因。實由于地未盡其利。人未盡其力。

故所產礦物。尙不敷國內之用。據最近報告。河北奉天每年出產煤量。亦祇有一千萬噸左右。山西河南約二百萬噸。山東約一百八十萬噸。江西約七十萬噸。其他各省。又多用舊法開採。產額更少。再就煤鑛最大產量而言。則開萍鄉撫順等鑛。均在日本帝國主義勢力範圍之內。他如鋼、鐵、銅、錒及煤油、石油等。產額亦未見豐富。而經營鑛鐵事業者。中國現僅有漢陽鐵廠。與南滿本溪湖鐵廠。但此數廠。資金又多日人投資者。未免操之由人。銅、雲南出產最豐。在四百年前。早經開採。號爲雲銅。清代中葉。產額最盛。近年來則日漸減少。其地採銅之公司。有茂麓、落雲、因民、湯丹等。每年產額約百四十萬斤。但究屬資本不充。不能盡量發展。更因交通不便。故未能供各地之用。至于錒產額。吾國在民國二年。達全球總產額百分之四十。出產可謂豐富。其最富之地。則在河南中部。資江流域一帶。近年該處公司林立。現象至佳。然

而資本巨大。勢力雄厚者。仍不多覩。再如煤油、石油二項。吾國山西、新疆、陝西、甘肅等省。存量極多。借皆尙未開發。以供民用。不能不認爲憾事。

#### (四) 吾國今後補救之方法

各帝國主義者在華攫取礦權。及操縱吾國鑛業情狀。與夫吾國所受之影響。既如上述。而吾國對此情形。應如何補救。實爲目下急切之問題。爰將管見所及。分述如次。

(一) 國內鑛山從速開採。吾國鑛產。世所罕匹。環列之帝國主義者。莫不虎視眈眈。乘隙思動。山西之大煤田。相繼窺伺。對於漢冶萍公司。又曾要求合辦。(註一)當此經濟侵略膨漲之時。倘不早自爲謀。人必起而謀之。危險孰甚。但自行開鑿。非廣集資金。組織巨大之公司。難收成效。考組織公司之法。有二。一爲政府經營。一爲人民自辦。政府經營。權力較大。易于着手。然其弊之所在。則不能如人民集股之易。但

倫歸人民自辦。又每多營私舞弊情事。故爲今之計。以求兩全。不若官商合辦。以政府之監督。用人民之資金。發展此種事業。必較單方進行爲可觀。近據報載。粵省爲抵制日煤起見。由商人集資五百萬元。重行開採狗牙洞煤礦。(註二)此爲南洋最著名之煤礦。位于廣東乳源、湖南宜章兩縣交界。縱橫約十餘里。煤層深達三千四百尺。倘將來開採得宜。產量必有可觀也。

(二)冶鑛廠之設立。冶鑛廠專司各種金屬之化鍊。吾國今日化學未精。化鍊術尙甚幼稚。且冶鍊機關設立者尙少。以故所產原料。不能若歐美提鍊之精美。每不適于偉大建築之用。每年鋼條、鋼板、鋼軌等進口額如是之大。實由于國內缺少冶鍊廠以鍊製之故。孫總理在建國方略中。論冶鑛廠之設立。應遍設于各鑛區。使便于化鍊。且應照合作制度組織。俾勞資各方均沾其利。誠以冶鑛廠之重要。於鑛業

前途有莫大之關係也。

(三)設立地質調查所。地質調查所之職務。在調查各地鑛質及鑛區之情形等事。俾熟悉地窖之所藏。以利將來之開發。民國元年。吾國農商部曾設立之。成績尙佳。惟範圍太廣。未易着手。故無偉大之結果。欲圖收益而臻精確。則此項調查所之設立。應遍及各省。使易于調查。

(四)改良交通。交通之與商業。猶血脈之與人身。血脈流轉不靈。則人病。交通制度不發達。則商情留滯。貨物無暢銷之地。蓋一地生產之品。必藉運輸之力。分銷于外。適人需求也。吾國交通事業。實屬幼稚太甚。先就鐵道運輸方面而論。則所謂國有鐵道。除在計劃中之川漢、同成等線外。實祇有四千二百三十英里。且所有鐵道。除一部份完全由華資建造外。又多外人直接投資。或簡接投資。鐵路管理權之喪失。外人奪得沿鐵路之開鑛權。及阻止吾人民之自

由行動等。諸如此類。皆足致吾危亡。最近如日人扣時。日本重兵佔據吾膠濟鐵路。阻止華人往來。由此吾津浦路之車輛。總計機車五十一輛。貨車四百九十二輛之多。再據哈爾濱俄字報載。蘇維埃政府。預料關於中東鐵路問題中政府必採強硬政策。故擬將其本國權利讓渡與日本云云。又如於濟案發生。足見外人投資于鐵路。不特可以控制吾經濟情形之發展。益且對於吾民族之存亡。有莫大之關係也。茲將吾國所成之十路借款。錄之於後。以資參考。

(一) 訂立正式合同者

路名	借款公司	金額(萬爲單位)	訂約年月(光緒)	簽訂人	路線里程
蘆漢	比合股公司	一一·五〇〇佛郎	二三年六月	盛宣懷	二·六二〇
關內外	英中英公司	二二〇磅	二四年八月	胡燏棻	二·二四〇
粵漢	美合興公司	四·〇〇〇美金	二六年六月	盛宣懷	二·七〇〇
正大	俄華俄銀行	四·〇〇〇佛郎	二九年九月	盛宣懷	六二五
滬寧	英中英公司	三五〇磅	二九年閏五月	盛宣懷	七二五
汴洛	比合股公司	二·五〇〇佛郎	二九年九月	盛宣懷	四二〇

(二) 訂立草合同者

路名	借款公司	金額(萬爲單位)	訂約年月(光緒)	簽訂人	路線里程
滬杭甬	英中英公司		二四年八月	盛宣懷	五〇〇
津鎮	英德合借	七四〇	二四年四月	許景澄	一·八六三



浦信 英中英公司

二四年十一月

盛宣懷

一〇二〇〇

廣九 英中英公司

二四年五月

盛宣懷

三〇三

吾國鐵道權之旁落既如此。情狀之衰頹又如彼。改良之注。要在渴望政府。趕速整理鐵路借款。並做效德國先例。廢除與外人締結之不平等鐵路條約。及積極實行總理之十萬英里鐵道網方策。次就航運方面而論。吾國航業可分兩種。一為外洋航運。一為沿岸內河航運。前者為吾國財力尙不能及。故不論至內河航運權。在各國皆為本國人民之特殊權利。為外人所不能享受者。惟在中國。則因不平等條約之束縛。外輪在華輪可到之地。亦能航行。而其勢力之偉大。實足左右吾國一切之海運事業。而有餘。華商航業反微弱堪憐。即具有巨大資本之招商局。有不能維持之狀。且用人不當。屢遭海難。開辦以來。航輪失事。前後有廿七艘之多。生命財產之損失。不能以億萬計。國人對之。咸抱戒心。最近因新華輪出事後。營業更呈蕭條之象。而外船裝運。反尤為特增。推厥原因。實由國人之不善辦理。及將就事。聞最近日商大連汽船會社。謀獨占吾國海上之航權起見。投千萬元之巨資。加造新輪十艘。專行大連。上海。及汕。廈。粵。膠各海岸。並聞英商怡和公司。亦有添置新船之說。大好中華。為彼等競利之場。逐鹿所至。人民脂膏殆盡。實堪痛心。然尤足驚人者。去年有一華輪。裝載豆餅。從大連至台灣。竟為日當局扣留。謂台灣間之航路。乃日本之航路。一若大連為日本之海口。實屬荒謬已極。再查各國對於其本國航輪。皆有武力為之保護。日本商輪。在中國以日艦保護為常例。華方有干涉者。開炮。意法兩國。亦用軍艦保護。長江中掛該兩國旗之船舶。美國亦然。前數年楊森因扣留英船。英人即行派艦討伐。致釀成萬縣

之慘案各國對於本國航業之保護。如是周密。反觀吾國。政府非特無力助長國內幼稚之航業。益且頻年戰禍。徵兵調發。加以中傷。欲求不至衰落。尙不易。何能更求發展哉。值此南北統一。訓政開始。國民政府對於建設及保護中國之航業問題。希積極予以充分之注意。則中國航務。無不能發展之理。茲舉參考所得。並參加愚意。錄其航業設施之方針。大致如下。

(一) 中國航業即以日本從前之發展航業爲法。應由政府厲行獎勵造船業。給予造船獎勵金。實行航海獎勵法。及航運補助金等。以資提倡。

(二) 關於目前補救招商局辦法。政府宜照英俄成例。以三四千噸至七千噸以下之巡洋艦或義勇艦。以代商艦。

(三) 設置造船廠。現在中國僅有新式造船塢三所。其餘皆英日所有。故此項尤爲急務。

(四) 由政府籌款。設立專門商船學校。以培養航運專門人才。

(五) 爲護助本國航業起見。凡政府及任何軍隊。徵調本國船舶時。應予以相當之賠償。

(六) 鑒于招商局歷來所雇洋員之忽于職責。日後中國船舶所聘用之洋員。宜請其政府證明其學識。經驗。並向吾國聘請機關負完全法律上賠償責任。

(七) 國府應更訂航業條例。以保護乘客貨主及保險商者。凡商輪裝載之重量。應有一定限度。逾限者依法處罰之。船舶必須按照法定期間內。經正式查驗。朽壞危險者禁駛。此亦航業要政也。

(八) 禁止外船在沿海沿江營業。此爲最困難之點。英日各國。于其利權所在。勢必極力反對。國府應切實設法。廢止一切關於航業上不平條約。如廢約不成。要求修約。務須達到目的爲止。

(九)他如江河之浚濬。燈塔及各種海上保護之設備。亦為航務上之主要事件。政府亦應予以相當之注意焉。

(五)取消不平等條約。沿鐵路之採礦權。及外人以前所侵佔吾國之鑛權。應由政府負責交涉。務必一律收回。

(六)組織探險團。探險團之組織。應由政府辦理。國家有培養及獎勵之必要。更當設置航空飛機。以供探險時之用。

(七)改良關稅。關稅之效用。其最大者有二。一為供給國用。一為保護本國工商業。中國關稅因受不平等條約之束縛。進口貨物。悉值百抽五。其弊之所在。(一)能使稅率不能提高而收抵制外貨之效。(二)使奢侈品。有害品無限輸入。貽禍國內。(三)不能收海關之保護性。致國內實業。失去保障。現經國民政府切實交涉。各國已允吾關稅自主之說。惟日

本島國。尚從中作梗。希政府更加以最後之努力。誓必達到目的為止。則非特礦業得能發展。全國工商業亦不難振興矣。

(八)增設礦務學校。及錄用國內礦務人才。

#### (五)結論

吾國礦務情狀。原至複雜。各國對吾之侵略。又無所不用其極。本篇之作。意在揭示列強在華把持礦務之情狀。及關切于吾國者。俾國人讀之。知所警惕。而謀應付之方。庶幾國內財源。不至永為人所掠奪。而總理實業計劃。得早實現。則黨國幸甚。人民幸甚。惟少精確之參考。將就從事。蓋以作者學識淺陋之故。遺漏實多。尚希閱者有以教之。

●註(一)漢冶萍公司為吾國最大之鐵廠。係官商合辦。日本因為缺乏鋼鐵。垂涎大冶鐵鑛。預付鐵價。有買鑛砂之優先權。後因資本不足。屢向日方借資。積欠有二千萬元之多。民國四年日

本二千一條中有要求合辦漢冶萍公司之一條。雖然未成事實。但積欠日債如是之多。前途實足寒心。

●註(一)狗牙洞煤礦。在民國九年時。曾經開採。每日出煤五百噸。其火力遠勝于洋煤。而尤以所煉燭炭為最著名。民國十五年以還。被土匪焚劫一次。迭受軍事影響。該礦於是停工。近由嚴直方榮宗敬等發起。由商人自動集股大洋五百萬元。用中國鑛務公司名義。重行開採。

●注意 注意●

# 久咳成癆

多咳傷肺日久成癆。查治療必愈之藥。迄今外國醫藥兩界。尚無發明。目下只有一唐拾義大醫生。久咳丸。直接有革咳。痰之效。間接有防癆。保肺之功。正本清源。舍此莫屬。

每瓶一元

總發行所 上海愛多亞路廣西路角 父子大藥廠

美亞織綢

試以美亞絲綢裁製春裝。必尤豐典。比飄拂有致也。

美亞織綢廠

總廠 上海馬路徐家匯路口  
發行所 上海山東路西吉祥里口



請聲明由(商業雜誌)介紹

上海

# 益利汽水公司



## 完全國貨

清潔  
衛生

消暑  
佳品

蘇打 檸檬 沙士 橘子 楊梅  
水 水 水 水 水

桑子 香蕉 香 薑 乾 可  
水 水 水 啤 薑 立  
水 水 水 水 水 水

廠

華德路八十三號

址

電話五〇三七二號

總發行所

百老匯路閔行路口

電話四〇一四〇號

各處均有代售

請聲明由商業雜誌介紹



## 上海商人團體整理之情形

鄭吉心

### (一) 總商會與救國會之衝突

救國會本反日會所改組。會所借設天后宮橋上海特別市總商會三樓。四月廿二日下午四時。上海商民協會因借總商會三樓之會議室開會。已與總商會發生一度之衝突。至廿三日救國會與總商會因借用會所問題。又起糾紛。

▲糾紛經過 救國會會所本借設於總商會。嗣因總商會三樓會議室對面有會客室。頗精緻。救國會以同為公家作事。則借用公家房屋。原無不合。遂自雇銅匠。將總商會三樓會客室之門啓開。室內原有器具。搬諸戶外。略有毀損。另將救國會所有辦公物件。自行移入。實行以總商會會客室為救國會新會所。總商會常務委員對此大不滿意。致起糾紛。並即電告政府。請示處置。市公安局長黃振興會同馮少山實地查看。

▲停止辦公 總商會常務委員議決。自廿四日起。全部停止辦公。

商業雜誌 第四卷 第六號 上海商人團體整理之情形

靜候政府解決。茲錄其通告云。本會於四月二十二日。為國民救國會。將平日本會常用之會客室兩間。率領多人。破門而入。自由占用。並將室中器具。任意擲出。員役理阻。幾被毆辱。此種行動。已不復知有國民政府迭次保護人民產權之命令。本會處於暴力脅迫之下。已無法行使職務。萬不得已。惟有自二十四日起。暫停辦公。靜候政府依法解決。至希各界諒其苦衷。是為至幸。

### (二) 各方調停之無效

▲市政府之集議 自糾紛發生後。總商會馮少山趙晉卿趙南公等。羣赴市政府。叩謁張市長。籲請處置辦法。當由張市長電邀市黨部陳德徵王延松吳開先。商界虞洽卿葉惠鈞等。在市政府集議。結果。推定陳德徵王延松虞洽卿葉惠鈞負責處置。

▲虞洽卿之表示 陳等在市府集議後。即驅車至總商會查察。據虞洽卿表示。謂此係小事。本可商量。殊無關閉大門之必要。致引起



重大之糾紛。如必須關閉大門。亦須經執行委員會之通過。故主張立即開門。葉惠鈞亦同此主張。遂由虞業二人分頭接洽開門。惟總商會固執成見。未能照常開門也。

### (三) 國府整理之命令

國民政府據各方報告及申訴。為乘機統一上海商人團體組織起見。決議(一)滬特市商人團體一律停止辦公。(二)派虞洽卿、袁履登、王曉籟、葉惠鈞、徐寄嶺、秦潤卿、貝淞蓀、胡孟嘉、聞蘭亭、陸鳳竹、成燮春、王延松、陸文詔、鄒志豪、葉扶霄、胡熙生、徐慶雲、朱吟江、錢龍章、陳松源、王一亭、郭標、王彬彥、陳翔周、陳布雷、容顯齡、陳文彬、胡文淵、葉琢堂、陳光甫、姚紫若、鄭澄清、顧馨一、陸祺生、為上海特市商人團體整委會委員。并指定虞洽卿、王曉籟、葉惠鈞、秦潤卿、王延松、陳布雷、葉琢堂、召集。

▲中央電令 中央執行委員會分電本埠各商業團體云。上海總商會、南市商會、開北商會、商民協會均鑒。上海特別市商人團體整理委員。已由本會第七次常務會議指定。並電促即日召集成立。貴會應一律停止工作。聽候整理。俾過去紛爭。從此泯息。統一組織。早日全成。中國國民黨中央執行委員會支印。

▲預備移交 總商會自接中央電後。常務委員會即討論種種手續。五月四日下午三時。又召集常務委員會。開結果中央既派

三十四委員整理商人團體。本會應預備移交手續。遂咨照秘書會計兩處進行。其餘如商品陳列所、商業圖書館、商業月報、商業夜校等部。照常工作。以免貽誤云。

### (四) 商人團體整理委員之談話會

▲第一次 上海特別市商人團體整理委員會。於五月六日下午四時。假寧波路七十號錢業公會。開第一次談話會。到葉惠鈞、顧馨一、陸鳳竹、聞蘭亭、鄭澄清、吳文淵、虞洽卿、陳松源、陳文彬、袁履登、葉琢堂、胡孟嘉、成燮春、胡熙生、徐慶雲、陳翔周、葉扶霄、秦潤卿、郭標、貝淞蓀、朱吟江、王曉籟、錢龍章、王延松、鄒志豪、陸祺生、王一亭等二十七人。公推虞洽卿為臨時主席。首由主席報告奉到中央執行委員會兩次來電。令積極進行。並由各商人團體轉來中央電令。於本整理委員會成立之日。停止辦公。惟如何進行。請各委員發表意見。當由到會各委詳細討論。結果。均主張迅電請中央頒發整理委員組織大綱及鈐記。以便遵循應用。當通過電文一通。即日拍發。同時因張市長已於前晚赴京請示。俟市長返滬後。再召集第二次談話會。商議辦法。茲錄該會所發電文如下。南京中央執行委員會鈞鑒。奉令整理上海特別市商人團體。當於六日下午召集談話會。會請令頒上海特別市商人團體整理委員會組織大綱。及整理委員會鈐記。俾得遵循應用。一俟大綱及鈐記頒到。即當定期正式成立。藉極

進行。備電奉達。鵠候訓示。上海特別市商人團體整理委員會委員虞洽卿等同叩魚。

▲第二次 上海特別市商人團體整理委員會。復於五月十日。假甯波路九十號錢業公會三樓。舉行第二次談話會。到會委員爲市長張岳軍、及委員虞洽卿、葉惠鈞、袁潤卿、貝松蓀、胡孟嘉、聞蘭亭、吳文淵、鄭澄清、陳文彬、陸鳳竹、成燮春、王延松、陸文韶、葉扶霄、徐慶雲、朱吟江、錢龍章、陳松源、王一亭、王彬彥、陸祺生、陳翊周、陳布雷、容顯麟、葉琢堂、陳光甫（貝松蓀代）顧馨一、等二十七人。四時許。各委員絡繹到會。公推虞洽卿爲主席。行禮如儀後。主席請張市長發表意見。市長卽席起立。略謂。前因晉京之便。對滬市商人統一組織問題。曾向中央請示。並分別晉謁蔣主席及葉楚傖委員。組織大綱正在研草中。日內或可議決頒發。中央各要人對滬市商人團體統一組織。甚爲樂觀。希望今日到會諸君。努力進行。站在一條線上。發展商人利益云云。市長演說畢。聞蘭亭起立發言。略謂。中央委派整理委員。應卽着手進行整理。並召正式會議。以期成立。第一次談話會時。議決電中央請頒發組織大綱及鈐記。本席主張鈐記可暫向商會暫時借用。至大綱此乃法規。鄙見中央決非短期間內所能頒布。多開談話會亦無用。總商會大門卽日開放。主席向聞委員解釋。謂聞委員此意。上次曾有人提議開門。因手續不妥。未敢擅行。而總商

會方面。亦將不肯負責辦理。總之。中央並未令整理委員施行職權。只令整理而已云云。目前最重要者。仍在請中央迅頒大綱。張市長謂如是。當再電中央催請迅頒大綱云云。各委員表同意而散。茲錄張市長致中央電云。國急。中央秘書處轉呈常務委員會鈞鑒。滬市商人團體整理委員會。今日召集二次談話會。經將中央意見詳爲面述。促速進行。各委討論結果。均極盼早日正式成立。繼決仍候中央頒布組織大綱。俾有依據。一俟頒下。卽行正式開會。用特據爲電達。請速決定大綱。卽日頒布。俾整委會尅日集會。着手整理。無任切盼。張羣叩蒸。

### (五) 滬商整會之組織大綱

五月二十一日中常會通過上海特別市商人團體整理委員會組織大綱原文如下。

第一條、本大綱根據中國國民黨第三屆中央執行委員會（以下簡稱中央）第七次常務會議決議之統一上海特別市商人團體組織案制定之。

第二條、上海特別市商人團體整理委員會（以下簡稱商整會）由中央指派整理委員二十五人至三十五人組織之。

第三條、上海商整會辦理統一上海市商人團體之組織事宜。其職權如左：（一）登記舊日上海商民協會、上海總商會、開北商會、南市

商會之會員其登記辦法另定之。(二)依據法令草擬統一團體之章程。(三)籌備統一團體之一切組織程序。

第四條、上海商整會依中央決議案代行舊日上海商民協會、上海總商會、開北商會、南市商會之職權。

第五條、除中央決議案中停止辦公之商人團體外其他當地各商人團體事宜得由上海商整會依據法令指導進行。

第六條、上海商整會設常務委員五人至七人由委員互推之組織常務委員會。每星期至少開常務會議一次。

第七條、上海商整會每兩星期至少開全體會議一次。由常務委員臨時推定一人為主席。

第八條、上海商整會設秘書一人於委員中公推之。得列席常務會議。

第九條、上海商整會因事務之需要得分若干科。其分科規則由全體會議議定。呈請中央核准。

第十條、各科主任由全體會議就委員中推選。得列席常務會議。幹事助理僱員等由科主任提議常務會議同意委任之。

第十一條、上海商整會經費由全體會議議定預算及籌集方法。交由各種商人團體分任之。其分配方法應呈請中央核准。

第十二條、上海商整會委員服務時。適用十七年六月中央第一五

○次常務會議議決通過之各級民衆團體整理委員服務規則。  
第十三條、上海商整會應將工作情形每月呈報中央及當地高級黨部主管行政官廳一次。

第十四條、上海商整會組織統一團體時。依法令之規定。應并受主管行政官廳之監督。行使本大綱第三條第四條第五條規定之職權時亦同。

第十五條、上海商整會應俟統一團體組織法令頒布後。統一團體組織成立時即行撤消。

第十六條、本大綱自中央執行委員會議決之日施行。昔者商人團體分歧意見不一。進行上常受無形之窒礙。茲幸委員諸君皆一時上選。必能產生一完善之統一商人團體也。

### 廣東種德園著名良藥

#### 烏雞白鳳丸

定能保汝身體之康健此丸治婦女諸般虛弱月經不調經期腹痛赤白帶下腰痠頭痛久不受孕血崩小產氣鬱痞塊飲食不思不論產前胎後一切婦女疾病能補身壯體活血通經誠獨一無二之良藥也諸君光顧請認明五彩花色鐵盒仿單印有農商部嘉獎一等獎章庶不致誤

價目 一品每丸洋一元加料五角雙料三角一品小丸每兩洋一元加料小丸每兩五角單料每丸一角二分

海狗腎精片 乃壯陽補腎無

著名世界補腎大王 海狗腎精片 乃壯陽補腎無

總發行 上海河南路 種德園 藥房 啓



# 上海之電車事業

▲大部分操於外人之手

張光宗

交通事業乃國家重要建設。吾國昔日素不注意。致今工商百業。俱難發展。徒與望洋之嘆。茲值訓政伊始。交通事業之建設。行見一一實現。而電車事業之推行。亦意中事耳。茲篇將上海電車事業之概況。詳舉無遺。希閱者注意。

編者

## 一、緒言

吾國電車事業之勃興。近三十年間事耳。祇以時局之擾攘。戰禍頻年。不遑建設。故未能有若何之進步。目下各地之有電車設備者。僅上海、北平、天津、大連、及撫順等數處。且大半駛行於租界以內。由外人所投資經營。歷年營業。頗多發達。每歲盈利。數以鉅萬。國財外溢。殆亦一大漏卮。

上海以鴉片戰役之結果。開為商埠。以地理上之形勢得宜。運輸稱便。成為中外貿易之中心。商務隆盛。為全國冠。即於世界重要商埠

中。亦占有一席之地。誠以商務之盛也。交通事業之發達。為必然之結果。故全市交通設備。種類繁多。如汽車、電車、馬車、人力車、小車、自由車、楊車等。不一而足。業務俱皆隆盛。而尤以電車事業之經營。為個中翹楚。蓋電車取價既廉。且極穩快。為普通人士所樂乘。營業因得異常發達。大有一日千里之勢。近更力謀擴充。前途當益無限。量若大和權。本屬諸我。乃以不平等條約之束縛。被人侵占。值茲收回租界呼聲日高。國人于此。曷可不加意焉。爰以上海電車事業之概況。略述如次。

## 二、上海電車事業之組織

欲明瞭上海電車事業之組織。當首知上海地方之特殊情形。滬濱以中外通商之關係。埠內被侵占有各通商國之租界。得有本界內一切行政設施之特權。電車事業之經營。因租界範圍之限制。乃不能一致。因有三大公司之組織。(一)曰上海電氣電車公司。為英人所經營。(二)曰上海法商電車電燈公司。為法人所經營。(三)曰上海華商電氣股份有限公司。為國人所經營。茲分述三公司情形於后。

(一)上海電氣電車公司 (The Shanghai Electric Construction Co. Ltd.) 上海之有電車事業。當以該公司為嚆矢。於一九〇五年十二月。由英人集資創辦。鳩工三年。始克於一九〇八年五月第一次通車。其總公司設倫敦。營業期限為三十五年。因經上海工部局特准駛行。故年提盈餘百分之五。歸撥工部局。並約訂於營業期滿後。歸工部局收買經營。資本金原為英金三二〇〇〇〇鎊。現經加增至五〇〇〇〇〇鎊。電力悉由工部局電氣處供給。營業範圍。以公共租界為限。有軌路線現共有九條。車數約二百輛。每日乘客衆多。以上午七點半至九點半。下午四點半至六點半時間內。為最擁擠營業之發達。在三公司中。首屈一指。據民國十三年之統計報告。全年約有乘客一二七、一一三、七九三人。平均每月為

一〇、五九二、八一六人。每日為三四、八二五七人。

無軌電車之駛行較遲。初僅為試驗性質。後以營業日見起色。且建築工程較便。故易擴展。現綫路共有七條。車數約三十餘輛。

(二)上海法商電車電燈公司 (Compagnie Française de Tramways et d'Éclairage Électriques de Shanghai) 該公司之創設。實亞於上海電氣電車公司。為法人所經營。於一九〇六年註冊成立。總公司設法京巴黎。上海總管理處在盧家灣呂班路。資本總額為法幣一二、〇〇〇、〇〇〇法郎。共分四萬八千股。每股計二百五十法郎。有軌路線現共有五條。車數約七十輛。至無軌電車約有數輛。路線僅十七、八兩路。營業範圍以法租界為限。電力自給。

(三)上海華商電氣股份有限公司 該公司為國人所集資經營。創於一九一七年。初僅名上海華商電車公司。至一九一九年。向政府註冊。與上海法商電車公司合併。始更今名。公司資本額為二、〇〇〇、〇〇〇元。現有綫路以環上海縣舊城周圍。至十六舖高昌廟一帶為幹綫。有軌路線四條。車身數約四十餘輛。營業成績。尚稱不惡。據民國十三年統計。全年收入共銅元八七、〇八一、〇五五枚。自去年十一月起。三路圓路通車後。乘客稱便。業務益見起色。洵吾國電車事業之好現象也。

### 三、電車票價之一斑

上海租界中之電車。其座位皆分頭等及三等二級。惟華商電車則稱頭等及二等。票價頭等高於三等。乘客上車後。可隨意入頭等或二等。向賣票人購票入座。公司定章。票價以銅元為單位。銀角銀圓。兌價昔日皆以十進計算。嗣因我國有小洋貼水惡例。公司及乘客都蒙損失。故現已重訂標準。一角小銀幣值銅元二十枚。雙角小銀幣四十枚。一角輔幣券二十四枚。雙角輔幣券四十八枚。五角輔幣券一百二十枚。銀元一枚值二百四十枚。按銀角、輔幣券、銀元等兌價時有漲落。故電車上之兌價。亦常有變更。至票價之高低。視路程之遠近為定。而三公司之票價。又各有不同。茲以票價最高最低額為標準。列表如左。

名稱	票價最高額	票價最低額
公共租界電車	頭等廿五枚 二等十六枚	頭等六枚 二等四枚
法租界電車	頭等卅六枚 二等廿四枚	頭等六枚 二等四枚
華商電車	頭等十八枚 二等十三枚	頭等六枚 二等三枚

(註)上表以銅元為單位

車票除上述普通者外。尚發行月季票一種。分述如下。

(一) 公共租界電車頭等月季票。每張六元。孩童未滿十六

歲者。每張三元。限用一月。三等月季票。每張九元。連用三月。

(二) 法租界電車頭等月季票。每張六元。限期一月。

(三) 公共租界及法租界電車皆可通用之頭等月季聯票。每張十元。孩童未滿十六歲者。每張六元。限期一月。

### 四、上海電車之路線

(一) 上海電氣電車公司之路綫(即公共租界)

甲、公共租界有軌電車之路綫

公共租界有軌電車。現有一、二、三、四、六、七、八、九、十一路綫九條。

一路——往來靜安寺——愛文義路赫德路轉角——戈登路——

愛文義路卡德路口——斜橋總會——馬霍路——西藏

路——浙江路——拋球場——匯中飯店(即南京路外

灘)——外白渡橋——北四川路——蓬路——老靶子

路——厚德里——橫浜橋——阿瑞里——虹口公園。

二路——往來靜安寺——愛文義路赫德路轉角——戈登路——

愛文義路卡德路口——斜橋總會——馬霍路——西藏

路——浙江路——拋球場——匯中飯店——外洋徑橋

——新開河——十六舖(新開河十六舖二站為法租界

地段。須向賣票人另購法商電車公司之車票。)

三路——往來麥根路——新開橋——派克路——北泥城橋——



芝罘路——大馬路——正豐街——東新橋。

四路——往來茂海路——楊樹浦路——百老匯路——黃浦灘——

公館馬路——霞飛路——善鐘路。(黃浦灘至善鐘路須購法商電車公司車票)

六路——統名圓路。往來滬寧車站——海寧路——老拉坡橋——

芝罘路——南京路——正豐街——棋盤街——五馬路

外灘——匯中飯店——外白渡橋——虹口菜市——沈

家灣——北四川路——仍至滬寧車站。週而復始。故名圓路。

七路——往來滬寧車站——海寧路——老拉坡橋——芝罘路——

浙江路南京路轉角——拋球場——匯中飯店——外

白渡橋——蓬路——莊源大弄——華記路——兆豐路

——公平路——提籃橋。

八路——往來楊樹浦平原路——寧武路——三泰紗廠——洋布

局——楊樹浦橋——絞花局——怡和紗廠——黃浦碼

頭——提籃橋——公平路——兆豐路——華記路——

莊源大弄——蓬路——外白渡橋——匯中飯店——外

洋涇橋——(經法租界)新開河——十六舖。

九路——往來洋布局——楊樹浦橋——絞花局——怡和紗廠——

——黃浦碼頭——提籃橋——公平路——兆豐路——華

記路——莊源大弄——蓬路——外白渡橋——匯中飯

店——外洋涇橋——(經法租界)新開河——十六舖。

十一路——往來外洋涇橋——匯中飯店——外白渡橋——北四

川路——蓬路——老靶子路——厚德里——填土橋

——阿瑞里——虹口公園。

乙、公共租界無軌電車之路線

公共租界無軌電車。現有十四、十五、十六、十七、十八、十九、二十路線七條。

十四路——往來民國路——鄭家木橋(該段地經法租界。須購法

商電車公司之車票)——四馬路——南京路——老

開橋——天后宮橋——蓬路——滬寧車站。

十五路——往來民國路——三洋涇橋(該段地經法租界。須購法

商電車公司之車票)——四馬路——南京路——北

京路四川路轉角——蓬路——乍浦路海寧路中。

十六路——往來民國路——三洋涇橋(該段地經法租界。須購法

商電車公司之車票)——四馬路——南京路——天

后宮橋——老開橋——北泥城橋——派克路——成

都路——愛文義路卡德路口——軸板廠新橋——麥

特赫斯脫路——車袋角——麥根路戈登路口——勞勃生路戈登路口——勞勃生路小沙渡路口或宜昌路——膠州路或小沙渡路口——檳榔路勞勃生路口——曹家渡。

十七路——往來斜橋——康梯路——西門路——皮少南路——大世界後（該段地經法租界。須購法商電車公司之車票）——四馬路西口——大新街——老巡捕房——南京路——北京路四川路轉角——郵政總局——吳淞路天潼路轉角——虹口菜市——裏虹橋——新記浜路——兆豐路——昆明路——保定路——大連灣路——韜朋路——梅地拉路——蘭路。

十八路——往來斜橋——康梯路——西門路——皮少南路——大世界後（該段地經法租界。須購法商電車公司之車票）——四馬路——南京路——北泥城橋——開封路——北浙江路——北河南路——北四川路——虹口小菜場——裏虹橋——新記浜路——兆豐路東有板路口——岳州路。

十九路——往來各站均與十六路同。

二十路——往來靜安寺路——愚園路——憶定盤路——兆豐花

園。

(二) 上海法商電車電燈公司之路線(即法租界)

甲、法租界有軌電車之路線

法租界有軌電車。現有一、二、三、五、六、十路線六條。

一路——往來十六舖——新開河——公館馬路——霞飛路——善鐘路。

二路——往來十六舖——新開河——法大馬路口——大白鳴鐘——西新橋街——嵩山路——華龍路——金神父路——杜美路——善鐘路——高恩路——福開森路——貝當路——徐家匯路。

二路——往來小東門——新開河——老北門——東新橋街——西門。

五路——往來西門——西新橋街或同仁輔元堂——東新橋（愛多亞路）——經公共租界正豐街——南京路——芝罘路——老垃圾橋——海寧路——滬寧車站。

六路——往來十六舖——新開河——法大馬路口——大白鳴鐘——西新橋街或同仁輔元堂——西門——白雲觀——斜橋——盧家灣。

十路——往來十六舖——新開河——法大馬路口——大白鳴鐘

——西新橋街——嵩山路——呂班路口——辣斐德路——盧家灣。

(註)另有公共租界有軌電車之二路、四路、八路、九路、均須經過法租界之十六舖——新開河——洋涇浜等處。

乙、法租界無軌電車之路線

法租界無軌電車。現有十七、十八路線兩條。

十七路——往來蘭路——美地拉路——韜朋路——大連灣路——保定路——昆明路——兆豐路——新記浜路——裏虹橋——虹口菜場——天潼路吳淞路口——郵政總局——北京路四川路口——南京路江西路口——老巡捕房——大新街——四馬路西口——大世界後——皮少耐路——西門路——康梯路——斜橋或盧家灣。

十八路——往來岳州路——兆豐路東有恆路口——新記浜路——裏虹橋——虹口菜場——北四川路——北河南路——北浙江路——開封路——北泥城橋——新世界——四馬路口——大世界後——皮少耐路——西門路——康梯路——斜橋或盧家灣。

(三)上海華商電氣股份有限公司之路線

上海華商電氣公司。現有一、二、三、四路線四條。

一路——往來高昌廟——滬杭車站(即南車站)——滬軍營——薛家浜——董家渡——大關橋——小東門。

二路——統名中華路。往來小東門——大東門——小南門——尙文門——老西門。

三路——統名圓路。往來小東門——新開河——老北門——新橋街——老西門——尙文門——小南門——大南門——小東門。

四路——往來老西門——尙文門——地方廳——火車站——高昌廟。

(附註)上海特別市市政府公用局長黃伯樵。以法商電車行駛十六舖與盧家灣間之六路電車。其經過之西門至斜橋一段。實為侵及華界主權。經市政府函致交涉署。轉致法商電車公司交涉收回。現悉雙方已協定條約。該段路線自十八年九月一日起收歸華商電車公司辦理。其法商電車公司之六路電車。則駛至西門調頭云。

蒲柳之姿——

變為美麗否？  
請用雙妹老牌雪花膏，  
肌膚嫩滑，貌若芙蓉，  
其香如蘭如麝，  
足以矜人羨慕矣。

雙妹老牌  
雪花膏



目價  
四安氏每瓶九角  
三號每瓶二角八分  
大號每瓶四角八分  
四號每瓶一角二分  
二號每瓶三角

雙妹老牌生髮油



大號每瓶六角  
二號每瓶三角六分  
三號每瓶二角四分  
四號每瓶一角二分  
本行製此生髮油，以  
頭科藥料及百花精液  
配置，其香襲人，男  
女理髮常用，並無脫  
髮之虞，其髮光可鑑  
，理髮之妙品，不可  
少也。

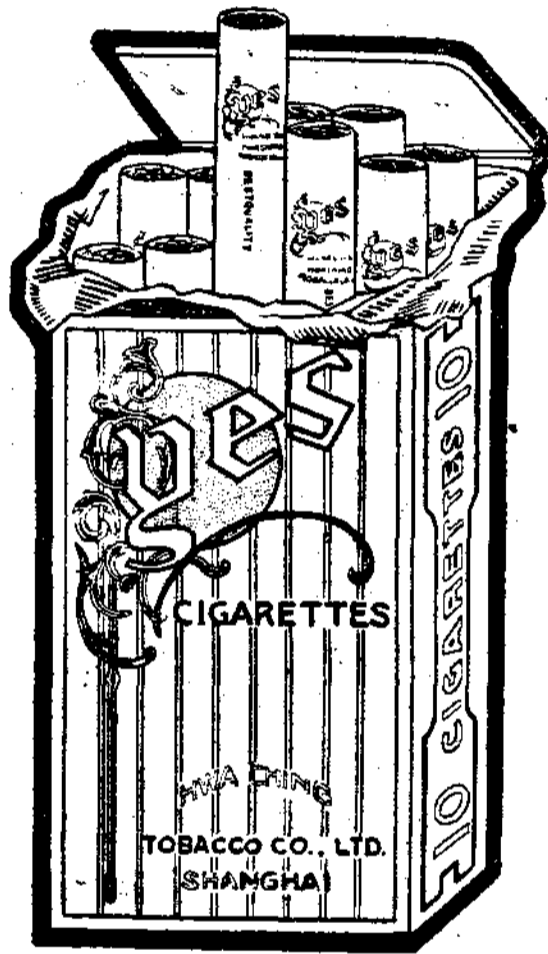
◀ 售發有均店貨洋廣埠各 ▶

廣 生 行 有 限 公 司 啓

請 聲 明 由 商 業 雜 誌 介 紹

烟 香 牌 是 也

一  
時  
無  
兩



物  
美  
價  
廉

品 出 新 司 公 烟 成 華

請 聲 明 由 (商 業 雜 誌) 介 紹



# 各國肥料事業最近之狀況

J. H. Lucas 著  
梁定蜀 譯

梁君畢業於英國牛津大學農科。曾周遊丹麥、德、法等國。考察及實習農業。此文譯自法國之生活雜誌。言各種肥料之產銷情形。工業家請注意焉。

編者

## (一) 世界經濟之情況

一九二七年歐洲之經濟大局。刻已復元氣。英國經一九二六年煤業工人大罷工之挫折。現亦已恢復其各處之生產力。德國奮力於工業之發展。增加各種生產額。法國自金融整頓後。工業亦復原狀。且樹立一堅固之新紀元。意國亦能將其幣制恢復原價。美國雖能維持其財富。但一九二七年之下半年。其生產力已銳減。日本之財政危亂。未礙其生產之活動。農業之產品非惟對於化學肥料有關。且對於其他之工業亦有極大之關係。蓋太古商業。始於以土地之

出產。以易工作之出產。往往農產多於工產焉。勞工必需農產之滋養。所以農業之豐稔。實為工業之基礎。世界無論何國。若違此律。則必不免於危亡。故農業可以左右一國之盛衰。世界之富強各國。譬如法國。仍以農為最重要之事業。故農業應與他業同享利益也。以法國言之。一九一四年農產收入達六十萬萬法郎。超過全國生產收入之半。此農業在國內之重要也。其出口之重要。如一九二六年法國輸出農食糧。值五萬萬法郎。重一百五十萬噸。其他之出品。如供給革業之皮。亦是大宗。雖不能算是農產。但仍是土壤所出也。由



此言之。國外貿易之多寡。視農產贏餘而定。故宜發展土壤之收入。豐年之收割。不但足以供世界之消耗。且能增加勞工之幸福。加以肥料。用新法耕種。可以增加收入焉。

### (二) 磷質肥料

#### ▲磷酸礦

一九二七年此類甚形發達。法國在北非洲之礦出產日增。如都尼士一九二五年出產二百六十九萬噸。一九二七年增至三百餘萬噸。自經營摩洛哥礦後。其進步尤速。

一九二一年	八〇・二三二噸
一九二二年	八〇・五四九噸
一九二三年	一九〇・六二四噸
一九二四年	四二九・九五八噸
一九二五年	七二一・二二八噸
一九二六年	八八五・七二〇噸
一九二七年	一一九八・〇七七噸

此特別發達中發生一問題。摩洛哥之豐富磷礦。將不免置都尼士及區賓亞二礦於破產地位。於是此三殖民地礦家會議結果。擬互相聯絡。不致礦產價互相排擠。現尙未有澈底辦法。以解決各問題也。然一九二七年法國探出之十八萬五千噸磷礦。大半皆為鍊冶

之用。而非用於農業者。而美國運歐肥料。十分之八是磷礦石。

#### ▲過磷酸

世界過磷酸之情況頗佳。第一出產國是美國。多數輸往古巴及加拿大。第二出產國是法國。一九二六年產二百四十三萬噸。一九二七年二百二十一萬噸。但此二年之輸出額皆十八萬三千噸也。意大利第三。但由法國輸入為多。英雖與比在競爭中。但前途之希望甚大。英國每年耗消六十七萬噸。其中有十六萬噸是輸入的。

#### ▲冶鐵副產之磷粉

法國與他國於一九二七年皆有進步。是年輸出比去年多三分之一。一半輸往德。四分之一往比國及盧森堡國。蓋法國農民用此比歐戰前為多也。

### (三) 氣質肥料

世界情況無大變。各國之人工造氣皆增加。現世界各大工業國皆注意此種工業。尤特別注意減輕運費。一九一三年全世界氣產額七十五萬噸。一九二六年全世界氣產額一百二十五萬噸。一九二三年智利硝占全氣產額百之五十七。一九二七年智利硝占全氣產額百之十八耳。人工造氣日有加增。故空氣中之氮氣製成肥料之事業日增。全世界氣之產物如下。

硫酸亞母尼亞

百之四十九・四

智利硝

百之十八・二

「西安南買」

百之五・四

硝酸鈣

百之十三・七

雜類

百之十三・三

此「雜類」之中只有一半是用於農。另半用於工業。為農業肥料者如綠化亞、硝酸亞、硝酸鉀、硝化鉀、尿精、硫化硝酸、鉀化氮、尿精化磷、及亞母尼亞餅等等。為工業用者如亞母尼亞汁、硝酸、硝酸亞、及炭酸亞。人工造氮發展後之結果。就是天然氮礦消耗之減少。各業皆欲鞏固其勢力於其本國或他國。故各國政府為競爭起見。亦保護其本國之氮業。

對於硝酸鈉之疲落退後。一九二七年及一九二八年之初賣場漸好。價亦復原。結果硝酸少出十六萬五千噸。人工造氮多出十萬零五千噸。

### ▲氮業在法國之情況

法國輸入智利硝及人工氮。但出產亦漸增。如一九二六出四萬一千七百噸。一九二七出五萬三千噸。在法國各工廠需用氮亦逐年加增。如一九二七年用十二萬六千噸。一九二六年用十萬零九千噸。一九一三年用七萬三千噸。

德國仍一向保守其氮業之霸。其人工造氮額現供全世界消耗之

半。

### ▲硝酸鈣

現在有一新趨勢。就是昔日挪威為世界硝酸鈣出產之集中地。現已漸漸移至德國、法國及意大利。第一主要是德國。供給全世界三分之二。為五十五萬五千噸。現德挪二國之硝酸鈣製造人聯議。謀增加兩國之產額。法國在梳林地方 *Soulon* 製造。每日出一百噸。創辦數月。已出一萬二千餘噸。此廠又擬製別種氮質肥料。

此硝酸鈣製造之發達實由於人造亞母尼亞化學技術之進步。蓋通亞母尼亞氣於二電炭極間。燒熱之以成硝酸及硝酸鈣。實比直接燒熱空氣之氣於炭極間為經濟及省錢也。以經濟言之。同一之電力。新法比舊法能多產三倍之氮焉。硝酸鈣之消途亦大增。德國農業去年用二十四萬噸。丹麥農業用去十萬噸。法國現已比前三年之消耗增加三倍矣。

### (四) 鉀質肥料

#### ▲德法二國之鉀礦

德國之鉀礦總會 *Kalisyndikat* 及法國之亞爾沙士地方之鉀商總會 *La Société Commerciale des Potasses d'Alsace* 現已聯盟。使此二國之出產及賣價互相平衡。不相排擠。德從前鉀業之困難現已清除。於一九二七年輸出四百三十九萬噸鉀鹽。一九二

六則輸出三百八十五萬噸。留為自用者與輸出量相等。

法國亦增加出量。一九二七年產鉀鹽一百十六萬噸。輸出四十六萬餘噸。比一九二六年輸出為少。與德礦聯盟之結果。對於德則甚便。亦為將來之計劃。此聯盟足以整頓目下之情形。亦能使法國受益。法國能賣出者。將來亦必增加。因世界亦增加消耗也。

### ▲西班牙之鉀礦

西班牙於一九二六年出產淨鉀二萬五千五百噸。一九二七年增至一萬一千噸。政府加以出產限制最少三萬噸。最多七萬噸。其賣市亦甚平穩。例不能每噸在國內賣價高過二百五十皮士打。Pe-setas。輸出賣價比國內賣價高百分之一。西班牙之鉀業總會常留出產總額四份之一。為國內之用。

### ▲波蘭之鉀礦

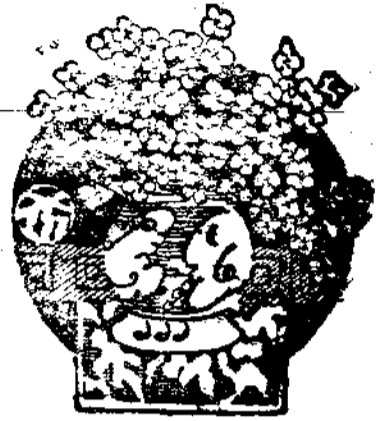
Kalusz 及 Stebnik 兩處一九二七年產既納 Kainure 及司雲納 Sylvinite 共二十七萬六千噸。比一九二六年增多二份之一。比一九二五年增多一半。但波蘭之農業猶需用更濃厚之鉀鹽。如鉀化酸或硫酸鉀等。故一九二七年由德國輸入八萬二千噸。每年消耗約二十二萬七千噸。其中十三萬九千噸是本國出產。昔日德屬各省用總消耗額之半。昔日俄屬各省則用三分之一耳。

### ▲美國之鉀礦

美於一九二七年產五萬噸。足以供給全國需用五分之一。此五萬噸內有十分之八。五由美國鉀及化學公司出產。而十分之一。是美國工藝化學公司之出產。其餘十分之五。則出自各工業之副產品。美國鉀業出產獲利甚微。致此業無發展之希望。

### (五)各質混和之肥料

數年來新化學肥料之進化。出產者及消耗者間之問題。即是以最廉價售出最多量土壤之滋養料。欲達此目的。出產者必低其買價。而使運輸包裝貨倉等等費用極廉然後可。美德法對此問題已獲社會上之注意及了解。法國已成功製出磷酸混亞孟尼亞又磷酸混鉀。磷酸混亞孟尼亞肥料為用甚大。因內含甚濃之氮及磷酸。足以減輕運費。故經濟上有利也。此混雜肥料內含氮百分之五十三。磷酸百分之二十一。一九二六年法國消耗十一萬噸。及三十三萬噸。故此新磷酸混亞孟尼亞內氮與磷之比例。適為法國農業消耗氮與磷之比例。故每一百磅羅格蘭姆重之磷酸混亞孟尼亞。足以抵三百五十Kg.之過磷酸及一百Kg.之硫酸亞也。其出產額雖弱。但新工廠陸續開展。將來之需求此新混和肥料。定日益增加也。



# 出廠稅之討論

潘明三

▲出廠稅是保護我國實業之辦法

▲當局對於國貨工廠當予以補救

出廠稅為良稅之一。然當此國貨幼稚之時。非特別優待華廠。則不但外商在華開設工廠之行見日增。且頓併主義之壓迫。已在在足制華廠之生命矣。工商當局當有以處之。

編者

舉辦出廠稅。本不奇特。蓋厘金實行裁撤後。一切類似通過稅。若沿岸貿易稅等。均在裁撤之列。如不舉辦出廠稅。則外人為避免進口稅計。均不願營進口貿易。競向我國設立工廠。其數殆將什百倍於今日。蓋製造之貨物。無出廠稅之征收。一方厘金裁撤。則此類製造品。成爲無稅之物。故出廠稅必須征收。按國民政府頒佈之出廠稅條例第二條。『出廠稅之稅率。依製造之性質及種類。適用進口稅率。以國幣折合征收。』其出廠稅條例草案理由書中所述出廠稅征收辦法。華洋商人納稅一律平等。循是而往。雖舉行出廠稅後。恐

外人以利之所在。仍將投資我國。從事製造。茲用算術計算外人不華設廠之利益。假定棉花三擔半。製成棉紗一擔。棉花每擔銀五十一兩。棉紗每担銀二百兩。則棉紗三担半共值銀一百七十五兩。

(一)設外人在中國設立工廠。棉花由外國輸入。

$$175 \times .125 (\text{進口稅}) = 21.875 (\text{進口稅})$$

$$200 \times .125 (\text{出廠稅}) = 25 (\text{出廠稅})$$

一二·五為進口稅率。出廠稅與進口稅率同。故亦為一二·五。按征收出廠稅後。其原料品如已經征稅。則率皆以所納之

原料稅款發還。故僅納出廠稅廿五兩。

(二)設外人在中國設立工廠。棉花由中國採辦。

$$200 \times .125 (\text{出廠稅}) = 25 \text{兩} (\text{出廠稅})$$

總計納稅念五兩。

(三)設外人在外國設廠。棉花由中國採辦。

$$175 \times .05 (\text{出口稅}) = 8.75 (\text{出口稅})$$

$$200 \times .125 (\text{進口稅}) = 25 \text{兩} (\text{進口稅})$$

$$8.75 + 25 = 33.75 \text{兩} (\text{納稅總額})$$

百分之五為棉花在我國出口時所納之出口稅率。一二·五

為棉紗在我國進口時所納之進口稅率。總共所納稅額為三

十三兩七錢五厘。

在中國設立工廠。棉花由外國輸入。則納稅額為二十五兩。在中國設立工廠。棉花由中國採辦。則納稅額亦為二十五兩。在外國設立工廠。棉花由中國採辦。則納稅額為三十三兩七錢五分。綜上三項。以第一及第二兩項為佔優勢。但第一與第二之間。尚有多大之區別。不容忽視者也。按第一項棉花由外國輸入。則必加入運費。保險費。打包費。以及一切水脚雜費。若按第二項棉花由中國採辦。則一切雜費均可免除。——最少一大部分可以免除——況我國原料豐富。價格低廉。故以第二項為最有利。第一項次之。第三項又次

之。且我國勞動者以國內實業不發達。供過於求。工資低廉。此外人在華設廠之便利一也。在我國採辦原料。頗屬易易。此便利二也。製造後直接銷售於我國市場。此便利三也。因直接銷售於我國市場。可減少運費及水脚等費。此便利四也。我國實業幼稚。種種製造。不甚精密。故其成本略大。外人設立工廠。製造之貨品。易於競爭。此便利五也。有此五利。安能阻外人不投資我國者耶。故即舉辦出廠稅。其稅率與進口稅率相同。則仍不能阻外人來華設廠。故愚以為出廠稅率。應較進口稅率為大。——華廠所納之出廠稅當然不在此例——始能免除此種弊害。

我國實業幼稚。以之與外人所設立之工廠相較。不啻小巫之見大巫。蓋以外人資本之雄厚。技術之熟諳。管理之得法。借款之便利。此種大規模之生產。成本輕。售價廉。我國所製造之貨物。成本重。售價貴。若課以同一之出廠稅。則我國幼稚之實業。不啻有二重之壓迫。(一)為外國進口之洋貨。(二)為外人在我國製造之洋貨。而欲我國初發萌芽之實業。處於二重壓迫之下。與之相競爭。其不失敗者。幾希。舉辦出廠稅之理由。是保護我國之實業。深望當局。明瞭不能同負相等之出廠稅。而予以補救。其他舉行出廠稅之理由。為增加國庫之收入。若無出廠稅之征收。則外人競向我國設廠製造。直接銷售製造品於我國市場。則我國

進口稅上必蒙其損失。茲為杜絕其損失計。須採辦出廠稅。此為國庫收入方面着想。有舉辦出廠稅之必要者也。

### ▲華洋出廠稅課以同等之稅率問題

若不舉辦出廠稅。則外人必運用其資本。競向我國設廠製造。然舉行與進口稅同等之出廠稅後。仍不能阻止外人來華設廠製造。按以上之計算法。可以證明。故第一步須將出廠稅提高。然國民政府頒佈之出廠稅條例。華洋工廠。課以同一之出廠稅。是不啻為外人張目。我國機械工業。僅在萌芽時代。除紡織煙草糖絲等工廠外。類皆為手工業之生產。課以與進口稅同等之出廠稅。尚不勝其負擔。若課以再高之稅率。是欲速其敗亡。故華廠所納之出廠稅。應較進口稅率為低。反之。外人所設之廠所納之出廠稅。應較進口稅率為高也。

為保護我國實業計。為減輕華商工廠之負擔計。下列數端。必須注意及之。

(一) 外人得在華設廠製造。援例於馬關條約。該約中第六款第四節會云。『日本臣民。得在通商口岸城邑。任便從事於各項工藝製造。又得將各項機器。任便裝運進口。只交所定進口稅。日本臣民在中國製造一切之貨物。其於內地運送稅。內地稅。鈔課雜派。以及在中國內地沾及寄存棧房之益。即照日本臣民運入中國之貨物。一

律辦理。至應享優例豁免。亦莫不相同。』各國援最惠國條例。競向我國通商口岸。設廠製造。致我國方在萌芽之實業。屢頻於危。幸賴華廠苦心維持。始能暫維現狀。故現在要者。即對已設立者。期滿後不得再續。新設者嚴加取締。

(二) 課華商以同等之出廠稅。其弊已論之甚詳。毋容贅述。第一要着將出廠稅增加。使其較高於進口稅率。俾外人無利可圖。自動停止在我國設廠之野心。一方面減輕華商之出廠稅。減至最低限度。如此方能與洋貨競爭。

(三) 對於華廠所製造之貨品。予以獎勵。如吳淞之國民製糖公司。其原料及出品一概免除捐稅。以示鼓勵。俾我國製造之貨品。不致為洋貨所侵奪。

(四) 華廠完納出廠稅之貨物。出口時完納之出廠稅。應發還以示提倡。則一般商人及我國民受賜多矣。

### 訂正 商業應用珠算合璧特價

▲編者 施伯珩君歷任國立暨南中國公學中央大學商學院教授及私立清心中學商科教員  
▲內容 書分六編除整小數四則乘除定位諸要外凡諸銀錢商一切應用計算及國內外貨幣兌換算先令大條標金匯兌貼現利息算中如活期儲蓄存款多附以中西式簿記等一百三十餘節學校教本個人自修均宜  
▲特價 洋裝大本兩厚冊都二百五十餘頁定價每部二元特價低售銀一元(寄費加一)並隨書贈送答案一冊(內附函面授簡章)凡逕向本社購書者另再加贈一估幣法二冊

### 總發行部 商業珠算學社

代售處上海中華兩書局(附告)本社函授部常年招生



國民政府註冊局褒獎  
北京農商部頒給褒狀  
美英法三國准許專利  
國內外賽會最優等獎

純潔精美  
之調味料

**味精**



天廚味精廠發行所

上海福建路四五二號

**味精**

所以能獲得如許之榮譽，

所以能獲得羣衆之歡迎，

不僅因其牌子之老，  
並且因其貨色之好。

上海

南京路

**香亞公司出品**

各商店均有出售

電話一五七七八

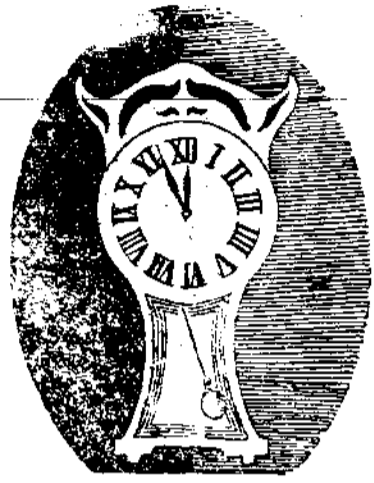
國貨衛生

花露水 菓露



請用**金鐘牌**

請聲明由(商業雜誌)介紹



## 中國之郵政 (三十一)

朱景逸

### 二十三 說郵寄包裹及其辦法

郵寄包裹。在郵政事務中。佔重要位置。蓋國內商貨之轉運。中外物品之來往。大都藉轉運公司之輸送。而一部分得藉郵局之寄遞。以求速達。而取其手續簡易耳。蓋郵局經營包裹事務。固非徒為便利個人而設。而促商品之流通。期實業之振興。亦不無微意耳。我國內地行省。交通阻塞。鐵路缺乏。以致郵件運輸遲緩。而寄費不一。每因輪船火車之已通未通。而異其資費。例如寄四川成都之包裹。須納四倍郵資。而赴貴陽者。須納七倍郵資。此種費資為各國所無。豈非詫為異事耶。郵資不能統一。實因運輸為難。加之匪禍兵災。相迭而來。路途不靖。而長江上游。以倒頭水急之故。輪船失事。時有所聞。以致包裹非被劫。即受水濕。商民罹此損失。曠有繁言。而連年戰事。扣車斷路。交通在在有破烈之虞。以致郵路未能儘量發展。包裹未能隱妥遞運。何莫非天災人禍。相逼而來。有以致之耶。自去歲交通

會議召集。而路政漸歸整頓。鐵道部成立。而國道之建設。尤覺刻不容緩。蓋路政為交通之命脈。而交通為郵政之砥柱。其關係之密迩。本篇已類言之矣。他日路政逐漸整理。郵政之蒸蒸日上。固意計中事也。

郵寄包裹。為掛號郵件之事務。可分為交寄、運送、及投遞三大部。而包裹可分為國內及國外兩類。國內者即往來寄遞國內各處之包裹。國外者即往來寄遞外洋各國之包裹。此外並須酌視包裹情形。為應納關稅。或准免關稅。必應保險。或未經保險。請代物主收價。及大宗郵件。茲先述國內普通包裹之手續。

一、除包裹內裝金銀器具。或珠玉寶石。必須保險外。均得照普通郵件寄遞。

二、包裹內禁寄之物如左。

甲、凡物之性質。能漬污或損壞郵件。或傷害郵政人員者。

- 乙、爆裂引火及他項危險物品。並除蜜蜂以外。其餘一切無分生死之動物昆蟲。
- 丙、所有海關例禁之物。如鴉片嗎啡食鹽銅幣軍械及一切軍需物品。
- 丁、所有淫邪之印刷品圖冊書籍。
- 戊、銀行鈔票通用錢幣。並金銀條塊等類。
- 己、凡出版物經當局指為有煽惑性質者。
- 三、違禁物之處理 凡屬於前項禁寄物品之件。一概不准收寄。如係寄遞中經外國郵局交到轉寄。亦不得代為收寄。如收寄時捏報而查係違禁品者。應將該項物件充公。或另行懲辦。
- 四、包裹內裝之信件 包裹內不准裝附信函。亦不准於包皮或包內書有類似信件之語。如查有此等信件。如能分開。即將該信件加倍罰取郵資。否則即將全包裹拒絕收寄。或照信件郵資加倍收取。
- 五、尋常包裹 凡交郵局寄遞之包裹。須用堅固箱篋封裝。其內容必須酌量路途之遠近。天時之陰晴。以及隨地運寄之情形。妥為封裝。
- 六、貴重包裹 若係貴重及緊要物品。除用堅固箱篋裝置外。仍須用帆布密縫。並於縫口用火漆封誌。加蓋圖章。
- 七、流質及玻璃物品 凡包裹裝有流質油水之類。須先以玻璃瓶嚴密封裝。然後用木屑及一切能吸水之物填實。再裝於木箱內。以免滲漏沾污他包。
- 八、重量 包裹重量之限制。在國內往來輪船火車交通之處。可至十基羅（英二十二磅）。
- 九、尺寸 包裹尺寸之限止。在國內往來輪船火車交通之處。其長度及橫週不得逾一邁當八十生的（英六呎）。如往來汽機未通之處。長度及橫週不得逾一邁當四十五生的（英五呎）。包裹尺寸至少須長七生的邁當半（英三吋）寬厚各五生的（各英二吋）。
- 十、笨大包裹 互寄國內包裹長寬厚如有一面逾一邁當（英三尺半）須由郵局察酌情形。若易於寄遞。亦可收寄。但須認為笨大包裹。增收半費。
- 十一、包裹資費 包裹之郵費。及回執費均須預行繳足。除寄往及發自暨來往甘肅陝西雲南四川貴州蒙古新疆省內各郵局外。均按左列資例收費。
  - 甲、凡包裹往來均屬汽機所通各地。並用汽機運送者。均付一單純費。
  - 乙、凡包裹在交寄之本省以內運寄。或寄往毗連之省。無論用

汽機或人力運送者。亦均付一單純費。

丙、凡包裹寄往之省。不與交寄之本省毗連。其運寄無論全用人力。或間用人力者。均付兩單純費。

十二、報關手續。凡國內包裹之寄件人。須將包裹內容。即如種類件數價值等項。詳細報明郵局特行印備之單式。報稅清單。該規則如左。

子、包裹內裝之物詳細報明者。常可免其開驗。

丑、包裹之價值或內容倘使捏報不實。一經查出。不但由海關將該包充公。暨將寄包人核辦。且該包倘有意外情形。概不准寄包人要索賠償。

十四、包裹收據。凡交寄包裹。須向郵局索取收據。如未取有收據。不得委之竟去。

十五、遺失包裹之辦法。凡遇遺失包裹情事。無論係因人力難施之故。或有他項情形者。倘接收局一經查明該項損失實屬無法挽回。應即通知原寄局查照。一面由原寄局立即通知寄包人。聲明該寄包人於某日寄經某處或某某號數之包裹。業經意外遺失。

十六、無法投遞之包裹。無人領取或收件人不收之包裹。寄包人如經郵局儘速詢其願將該包裹如何處置時。可請郵局代

為辦理。辦法如左：

一、請由郵局速將該包寄回。

二、請由郵局交付他人代收。或再付郵費轉寄他處。交收包人或他人收領。

三、請郵局由原收包人再發領包招帖一次。

十七、退回或改寄包裹之資費。包裹無論保險或代物主收價。如係無法投遞。或收主不收。或因收主遷移。寄包人呈請改寄他處。或退回寄包人者。其寄費及保險等費均應再行滿納。由郵局酌情向寄包人或收包人索取。

十八、寄包人聲明意見之時限。在國內互寄之包裹。若投遞局函詢寄包人已經三個月。並無切實回信者。即將該包退回原寄局。  
(未完)

# 南洋新聞日報

▲華僑喉舌

▲言論公正

館址

THE HOOKIEN TIMES Co., Inc.  
Juan Luna 103,  
(P. O. Box 747)  
MANILA, P. I.

三勝牌 各種搪瓷器皿

堅固合用勝過鋁製品  
攜帶便利勝過銅製品  
花紋精美勝過舶來品

為國貨界之巨擘  
為搪瓷器中之  
傑出者

● 鑄豐搪瓷公司

總發行所 愛多亞路六十四號  
電話一六八三一號

● 洗浴用品 ●

三友實業社在中國首先製造浴用品，經驗宏富，出品優良，人人歡迎。

浴衣

避風祛濕，有益衛生，晨起睡前乘涼披着，舒服爽快，晚間可當睡衣，溫軟潔白，厚薄大小均有，披身擦膚，洗浴要品。

浴巾

浴盆邊及床前鋪攤之要品，現特價七折。

浴毯

擦背帶，擦身手套，拖鞋等，補助洗浴，愉快省力。

三友實業社

上海南京路浙江路東



## 民國十七年麵粉市場之回顧

### ▲全年有二個時期之起伏

(一)二月份二兩四錢四為最高……四月份二兩一錢二分二五為最低

(二)六月份最低跌至一兩九錢九五……十二月份最高漲至二兩三錢一七五

戊辰年之麵粉市況。可分為兩個時期之起伏。而全年經營者之是盈是絀。亦於此分其過程也。當第一時期之起伏。始於青黃之前。落於小麥新收之後。蓋麵粉每到青黃之際。以小麥之供給。且感缺乏。廠家之生產。亦步步減縮。彼時以供不敵求。需要依然迫切。乘自然之勢。市面之日趨高昂。彷彿為固定之狀態。去年情形相仿。安能逃此例外。所以正月份之最高價。不過二兩二錢九分。及二月份即高漲至二兩四錢四分。過此月份。以遠期有新粉關係。又兼天時順遂。麥育報佳。業內外之觀瞻。因此而改變。故由二兩四錢之高價。至四月份之最低價。已跌至二兩一錢零。然此猶不過第一時期之起伏。

迨至五月份開始。直至六月份。彼時以新麥已經登場。且大江南北之各產區。因收訊期間天時晴暢。色澤光潔。年收又以晴雨均勻。無不均占大有。所以出數湧旺。市面突然暴落。當時最低之標準價格。(六月份)衝破三四年來之新紀錄。六月份之最低價。蓋已因原料豐收關係。跌到一兩九錢九分半。向使當時廠家未出而撐持。一兩九錢半之預測。實有一見之可能也。過此風波。亦即為市面轉機之樞紐。蓋彼時洋麥之報價。二號麥合申不過四兩弱。國內又值豐收之後。一般經營者多注目於空頭。然而禍患不常。風雲每生不測。廠家一經抬住。市面已生暗礁。又當七底八初之時。風雨為災。晚禾大

受打擊。米價騰漲二三元。粉價隨之帶振。由二兩一關。即漲至一錢左右。自此一路順風。步趨堅貴。雖其時洋粉麥之定價。依然可以合划。但定洋麥者屬於廠家。定洋粉者屬於客幫。與市場做空頭者。風馬牛無關。且有利害關係。安能望其拋壓。故洋粉麥愈定愈多。市面反愈提愈貴。有此因緣。國內之小麥商人。又引動囤積居奇之惡習。所以到貨日稀。麵粉出數日減。不意天從人願。長冬久旱。廠家雖欲暢辦。亦有難於暢辦之反感。有此狀態。脚地之穩固。於事實上似有所宜也。但此猶為一部分之推考。關乎大者遠者。即全國統一之後。南粉暢運。西北荒象。又有朝不保夕之勢。環境如是。麵粉之局面。其終殆矣。所希望者。流光如駛。經過三四個月之時序。又值新麥搗口。彼時之粉價。當又有廉宜之機會也。（年關停市中。現貨已減至二兩三錢半扣。較十二月份收價已漲起一分半左右）

正月	二月	三月	閏月	五月	貳月
最高	最高	最高	最高	最高	最高
二·二九〇〇	二·二八五〇	二·二八二五	二·二八五〇	二·一九二五	二·一九二五
最低	最低	最低	最低	最低	最低
二·二五二五	二·二四五〇	二·二四五〇	二·二四五〇	二·一四〇〇	二·一四〇〇

二月	閏月	三月	五月	六月	閏月	閏月	三月	五月	六月	七月	叁月	三月	四月	五月	六月	七月	八月	肆月	
最高	最高	最高	最高	最高	最高	最高	最高	最高	最高	最高	最高	最高	最高	最高	最高	最高	最高	最高	最高
二·四四〇〇	二·四二五〇	二·四一〇〇	二·二八〇〇	二·二七〇〇	二·四一〇〇	二·四一〇〇	二·四〇一五	二·二七七五	二·二六〇〇	二·二六二五	二·三五〇〇	二·二八七五	二·二五〇〇	二·二四五〇	二·二五二五	二·二六七五	二·二六七五	二·二六七五	二·二六七五
最低	最低	最低	最低	最低	最低	最低	最低	最低	最低	最低	最低	最低	最低	最低	最低	最低	最低	最低	最低
二·二七七五	二·二六七五	二·二六七五	二·一八〇〇	二·一八〇〇	二·二九七五	二·二九七五	二·二一二五	二·二二〇〇	二·二〇五〇	二·二〇七五	二·二六〇〇	二·二三五〇	二·一九七五	二·二〇〇〇	二·二二〇〇	二·二二五〇	二·二二五〇	二·二二五〇	二·二二五〇



四月	五月	六月	七月	八月	九月	十月	十一月	十二月	一月	二月	三月	四月	五月	六月	七月	八月	九月	十月
二・二九七五	二・二四〇〇	二・二四〇〇	二・二四二五	二・二五二五	二・二六〇〇	二・一七五〇	二・一七五〇	二・一七五〇	二・一七五〇	二・一七五〇	二・一七五〇	二・一七五〇	二・一七五〇	二・一七五〇	二・一七五〇	二・一七五〇	二・一七五〇	二・一七五〇
二・一二三五	二・一〇五〇	二・一〇五〇	二・一一〇〇	二・一二五〇	二・一六二五	二・〇三五〇	二・〇四二五	二・〇五七五	二・〇七七五	二・〇九二五	二・一〇二五	二・一一〇〇	二・一二二五	二・一四〇〇	二・一四二五	二・一五〇〇	二・一六〇〇	二・一七二五
						最	最											
						高	低											

商業雜誌 第四卷 第六號 民國十七年麵粉市場之回顧

十一月	十二月	一月	二月	三月	四月	五月	六月	七月	八月	九月	十月	十一月	十二月	一月	二月	三月	四月	五月	六月	七月	八月	九月	十月	十一月	十二月
二・一八〇〇	二・一八〇〇	二・一八〇〇	二・一八〇〇	二・一八〇〇	二・一八〇〇	二・一八〇〇	二・一八〇〇	二・一八〇〇	二・一八〇〇	二・一八〇〇	二・一八〇〇	二・一八〇〇	二・一八〇〇	二・一八〇〇	二・一八〇〇	二・一八〇〇	二・一八〇〇	二・一八〇〇	二・一八〇〇	二・一八〇〇	二・一八〇〇	二・一八〇〇	二・一八〇〇	二・一八〇〇	二・一八〇〇
二・一八〇〇	二・一八〇〇	二・一八〇〇	二・一八〇〇	二・一八〇〇	二・一八〇〇	二・一八〇〇	二・一八〇〇	二・一八〇〇	二・一八〇〇	二・一八〇〇	二・一八〇〇	二・一八〇〇	二・一八〇〇	二・一八〇〇	二・一八〇〇	二・一八〇〇	二・一八〇〇	二・一八〇〇	二・一八〇〇	二・一八〇〇	二・一八〇〇	二・一八〇〇	二・一八〇〇	二・一八〇〇	二・一八〇〇

十二月	正二月	拾月	十月	十一月	十一月	正一月	一月	三月	拾壹月	十二月	十二月	正二月	拾貳月	十二月	二月	三月
二〇一八二五	二〇二一七五	一〇一二七五	二〇二四二五	二〇二二〇〇	二〇二二〇〇	二〇二三七五	二〇二四七五	二〇二五五〇	最高	二〇二九〇〇	二〇二七五〇	二〇二七七五	二〇二七七五	二〇二七七五	二〇二二七五	二〇二二七五
二〇一二五〇	二〇一五五〇	二〇一六二五	二〇一八五〇	二〇一七七五	二〇一七五〇	二〇二〇七五	二〇二一七五	二〇二一七五	最低	二〇一七五〇	二〇一九七五	二〇二一〇〇	二〇二二〇〇	二〇二二〇〇	二〇二六〇〇	二〇二五五〇

# 王開美藝術照

中國唯一照相樓

上海南京路五八二號樓上電話中一六二五

請聲明由商業雜誌介紹



## 徐寄廩先生小傳

植

(徐先生玉照印在本號封面)

徐陳冕。字寄廩。浙江永嘉人。年四十八歲。日本高等商業學校學生。清季以種族革命自居。歸國後。經辦時事新報。創辦銀行週報。曾任蘭谿九江中國銀行經理。中國銀行監事。上海浙江興業銀行副經理。協理。現任上海浙江興業銀行常務董事。並任上海浙江實業銀行董事。中央銀行監事。中國銀行董事。交通銀行董事。墾業銀行董事。通易信託公司董事。對於公共事業。亦甚熱心。如擔任財政部勸募庫券委員會委員。浙江裁厘委員會委員。上海市政府仲裁

委員。全國經濟會議常務委員。上海銀行公會。銀行週報委員。大夏大學校董。上海租界納稅華人會執行委員。上海總商會常務委員等。此次商會改組。被舉為上海商業團體整理委員會常務委員。(聞辭而未就)徐君為人。性爽直。重然諾。勇於任事。儉以自處。公餘之暇。以讀書自娛。編有最近上海金融史一書。暢銷海內外。聞其友人言。徐君任浙江興業銀行副經理。協理已十年。每晨到行。未有逾九時者。可謂堅苦卓絕者矣。

中國果醬



Fruit Jam

果醬為配食麵包之妙品。力能引味助化。本公司細加研究。務求清潔。適合衛生。確有駕乎舶來品之上。價廉物美。備佐餐用。非常有益。出品如杏。雪梨。蘋果。花紅果。香瓜。無花果。山楂。桔子等。質料裝璜。皆極美備。攜帶便利。家常旅行。不可缺也。每罐大洋二角五分。大幫批發。格外克己。

上海冠生園食品公司啓

總店 南京路  
支店 河南路  
老店 九畝地

中國第一發明國貨



亞浦耳

請用

泡燈電

◀ 用耐電省 確準光支 ▶

蘇州蘇北海上海行發

號八一〇一路爾開倍海上 廠造製

介紹(誌雜業商)由明聲請



# 中外商業大事記

(自四月十六日至五月十五日)

鄭心吉

## ●四月

十六日

▲南京 漢冶萍公司抗不移交。農礦部請行政院取銷法人資格。

▲漢口 (一)懋業銀行清查結束。(二)中央銀行前發漢鈔及輔幣以公債十足兌現。

▲上海 租界納稅華人會議決。絕對不同意出售電氣處。

▲進口 英機器五金六百七十噸。

▲出口 湖絲七十一件運法。蛋黃白五百七十桶。礦砂一千件。牛皮二百件運英。

十七日

▲東京 南滿鐵路在東京開監事會。前期決算盈餘四千二百五十二萬元。

▲南京 立法院通過河海公債條例。定額四百萬元。年利八厘。

▲無錫 江蘇全省酒業聯合會開會。到二十五縣代表一百零八人。請政府保護土產烟酒。及規定劃一稅率。

▲上海 租界納稅西人開年會。通過出售電氣處案。

▲進口 美人造絲三十箱。

十八日

▲南京 全國反日會定封存仇貨辦法。先舉行總登記。設封存仇貨委員會負責辦理。

▲無錫 全省酒業聯合會續行開會選舉各委員

▲上海 (一)關稅署令將新增關稅按月指撥裁兵振災

兩公債基金(二)全國商會電陳商會不再供給兵差(三)板

木行同業公會開常年大會整頓同業行規(四)豆米業公會

開會議組織米業銀行

十九日

▲東京 日本國富為一千零廿一億四千三百萬元中國

為三百八十二億八千九百萬元平均每人所得數中國為一

百零一元

▲漢口 交通銀行籌備復業

▲上海 (一)農產物檢查所招待各界(二)王延松呈請

中央通令黨員及公務員採用國貨(三)中國捲烟廠公會開

改組選舉大會

二十日

▲溫哥武 該市參事會通過排拒華僑經商案

▲南京 中美簽訂航空合同開辦三航空郵政線(一)自

廣州至漢口(二)自上海經首都至漢口(三)自首都至北平

限六個月開辦

▲鎮江 租界水電兩廠中英簽字接管

▲上海 中國合衆航業公司開股東會選張文彬、郁震東、

朱志堯、石運乾、朱季琳為董事

廿一日

▲波蘭 一九二八年關稅收入約共一萬五千萬士洛丹

(幣名約合華幣二千三百六十六萬元)輸入品大都係補

充戰時毀壞之機器等

▲南京 (一)立法院通過公債法原則(二)社會局調查

南京棉產物每月一三一四六疋

▲上海 (一)春季國貨展覽會開幕職員孫道勝等努力

宣傳來賓千餘人(二)市國民救國會因駐滿日官武力強奪

路權實行侵略滿蒙電請交涉

廿二日

▲漢口 懋業銀行今日復業並託金城等九銀行四銀號

五錢莊代兌漢口地名鈔票

▲南京 (一)財部發表所規定之銀行註冊章程施行細

則(二)蘇民廳調查全省人口共三千二百十二萬八千二百

卅六人無職業者計六百五十六萬七千二百廿六人

▲上海 (一)全國商會請召集二次裁厘會議。並請停止九江苛稅。(二)中央銀行第十五次檢查報告。兌換券發行總額銀圓二千零二十六萬七千七百卅九元。

廿三日

▲東京 橫濱現有人口較震災前增十萬。銀行存款增一億餘元。

▲南京 奉天關改稱瀋陽關。

▲天津 唐山開灤五礦工會要求改良待遇。

▲上海 (一)我國航空站無線電標記認定R字。已報告國際航空會。(二)濟滬無線電台通報。(三)總商會與救國會發生糾紛。(四)市糧食委員會開第二次常會。

廿四日

▲南京 上海郵運客商以浙滬絲棉類郵運包裹稽征處違令重徵。藉端敲詐。請願撤消。

▲上海 (一)今日總商會閉門停止辦公。虞洽卿、葉惠鈞等調停無效。(二)市商民協會借綢緞業分會為臨時辦事處。照常辦公。(三)商總會函請工部局減捐。不足取諸納稅人。有餘則歸還。

廿五日

▲日內瓦 中國已簽定禁遏偽造紙幣之公約。

▲南京 立法院已將公司法原則修竣。共四種。(一)無限公司。(二)兩合公司。(三)保證有限公司。(四)股份有限公司。

▲漢口 中央銀行漢分行開幕。(與現由財部清理之舊日漢口中央銀行毫無關係。)

▲上海 提倡國貨五大團體以春季國貨會受救國會與總商會之糾紛。停止開會。特召集國貨商廠。開緊急會議。議決靜候三日。

廿六日

▲華盛頓 美印鑄局改良鈔票式樣。小巧精密。冀便利用。(長約六英吋餘。寬二英吋餘。)

▲柏林 國會通過增發國債二萬萬馬克案。

▲鎮江 丹鎮路興工。

▲北平 梨園公會請減少花樣。減輕徵額。(目下有戲園月捐戲院日捐。包箱捐。戲票印花捐。戲票加一捐等。)

▲上海 絲廠協會開聯席會議。推上海二人。無錫一人。參與國際絲業會議。



廿七日

▲南京 國府規定(一)完成全國航空幹綫場站時期。計第一期第一段京滬綫。由南京至蘭州七站。京庫綫。由南京至綏遠五站。京粵綫。由南京至廣州七站。京滇綫。由南京至長沙四站。限十八年九月完成。第二段京迪綫。由蘭州至迪化六站。京庫綫。由綏遠至庫倫四站。京滇綫。由長沙至雲南五站。限二十年三月完成。第二期第一段京哈綫。由南京至哈爾濱九站。京安綫。由南京至青島四站。京拉綫。由南京至成都八站。京張綫。由南京至張家口六站。京齊綫。由南京至承德五站。限十九年三月完成。第二段京安綫。由青島至安東四站。京拉綫。由成都至巴安三站。京齊綫。由承德至齊齊哈爾四站。限二十年九月完成。第三段京拉綫。由巴安至拉薩八站。限二十一年三月完成。第三期第一段京桂綫。由南京至邕甯九站。京閩綫。由南京至福州七站。京滬綫。由南京至上海三站。限十九年九月完成。(二)完成全國國立飛行場時期。計第一期。密山、延吉、長白、安東、金縣、烟台、天津、青島、上海、甯波、溫州、福州、廈門、汕頭、廣州、新會、高州、雷州等十八區。限十八年九月完成。第二期。同江、呼瑪、漠河、承化、塔城、伊犁、恰克圖、疏勒、滿州里、庫倫、勒勒、勒夏和

閩、金吉里、克卡、倫溫宿、日客則城、薩力、哈拉格、敦拉、薩察克、楚瑪、普耳、薩瑪、乞穆城、騰越、巴尙、蒙臘、科布多等二十五區。限十九年三月完成。第三期。東甯、海州、淮安、南通、台州、福甯、惠州、瓊州、仍刺、哀薩、納魯、鄂木坡、以克、烏拉克、納哈郎、歸塔克、胡呼倫、呼噶佈、和奇布、拉罕達、蓋鄂爾、羅瓦、揚圖井、吉里爾、達斯呼等二十區。限十九年九月完成。

▲上海 (一)救國會開緊急會議。推代表赴京報告總商會對本會經過情形。(二)大達船公司請放還當兵差之大銀輪船。

廿八日

▲天津 匯業銀行開股東大會。復業仍無辦法。

▲北平 平漢線郵包恢復。

▲上海 (一)西湖博覽會招待各界。報告最近籌備情形。

(二)牲畜正副產品檢驗處成立。(三)蕪業循例請求保護辦

廿九日

▲阿姆斯特丹 人造橡皮大有進步。(現用煤氣與石油以製造此種原料) 德商與美商謀合作。

中華民國二十六年五月三十日

▲北平 當局公布救國會規則。(一)取消反日會名稱。(二)取消反日標語。(三)停檢日貨。(四)已登記之日貨不得封鎖。

▲嘉興 湖匪劫中國銀行。搶去鈔洋九萬六千餘元。

▲上海 社會局限令典押業於兩個月內登記。逾限取締。  
三十日

▲南京 國府通令公務人員服用國產絲織品。

▲北平 外銀團止銷海河公債。(以辦法不穩之故)

▲上海 (一)商聯會請交涉員向工部局交涉。取消二厘捐。(二)中國銀行第十四次報告兌換券發行總額九千五百六十八萬四千三百零五元。準備總額六千八百八十三萬九千四百八十一元。

### 五月

一日

▲南京 (一)農礦產品展覽會開幕。(二)京杭長途電話開始營業。

▲哈爾濱 法亞銀行開業。

▲上海 國府令市商人團體一律停止辦公。派虞洽卿等

卅四人為上海特別市商人團體整理委員會委員。并指定虞洽卿、王曉籟、葉惠鈞、秦潤卿、王延松、陳布雷、葉琢堂召集。

二日

▲莫斯科 蘇俄決定自羅伏傑至阿克摩林斯克築新鐵道。俾各重要農牧場與西伯利亞鐵道相通。

▲東京 大藏次官視察滿蒙經濟狀況。

▲上海 (一)中央銀行十六次檢查報告。兌換券發行總額銀圓一千九百八十七萬四千零八十六元。(二)德國商會議決在滬各德商聯合參加西湖博覽會。

▲出口 桐油五百六十桶、茶油五百餘箱運歐。  
三日

三日

▲香港 各界開金融會議。一日前紙銀并用半數。一日後紙幣為本位。匯兌自由協定。

▲清江浦 中國分行奉令撤消。

▲無錫 米、儲、碾、三業開聯席會議。即日組織聯組辦事處。

▲出口 湖絲九百件、紗頭一百六十件、絲頭三百餘件運法。

中華民國二十六年五月三十日

四日

▲華盛頓 總商會開年會時議決信任中央銀團措置。對目下放款地位。謂利息宜執中。使小本商不致視借款為畏途。

▲上海 (一)江浙皖三省絲商開全體大會。電請三省政府保護。(二)總商會召集常務委員會。預備移交手續。

▲出口 湖絲七百五十件。天津核桃一百四十噸運北美。桐油三百噸運美。

五日

▲香港 中央行定兌現法。凡商店需現。須携商業牌照往驗。按資本額兌百分之十。否則每人限兌十元以下。

▲上海 (一)國貨維持會請勵行服制條例。(二)開北新水廠成立。(三)商請浙省府加意保護。

▲出口 湖絲一百七十包運北美。桐油六十噸運美。

六日

▲上海 (一)商人團體整委會開談話會。電請中央頒發組織大綱及鈴記。(二)國貨維持會請外部對日交涉捐稅平等。(三)市商協綢緞業分會乞同胞採用國產絲織品。

▲出口 華茶二百餘箱運歐。湖絲二百七十包運英。

七日

▲倫敦 商部大臣報告。英國商業有逐漸向上之趨勢。

▲南京 (一)財部修正私鹽治罪法。(二)工商部調查首都四月份之物價。比民十五增高百分之廿六。

▲杭州 浙省改組各縣設縣金庫。指定中國、地方、兩銀行分別經理。

▲上海 (一)市商民協會及開北商會辦理結束手續。(二)法租界工部局募公債八十萬兩。

八日

▲南京 工商部請國府明令。凡公用物品。一概購用國貨。

▲廣州 財廳布告。今日起各項稅收。須繳現金八成。中行暫停兌現。

▲上海 上海萬國生絲檢驗所華主任繆鍾秀赴日考察。返國謂日製絲業之優點如下。(一)組織完善。(有製絲組合、蠶戶組合、公司組合等)。(二)勞資合作。(上下一心)。

▲出口 蕎麥六千噸運德。桐油一千噸運歐美。

九日

▲南京 中國航空公司舉行第一次會議。決定組織分四

部(一)機械部(二)場務部(三)運輸部(四)總務部。

▲濟南 日軍在庚申俱樂部宴中外來賓告別。

▲上海 (一)華商捲烟業開會。組織設計委員會。(二)建設廳令飭典當改用陽歷。

▲出口 湖絲五百六十件、桐油三百噸、羊毛一百六十二件、猪鬃一百六十六件、礦砂四百件、皮一百件運美。

十一日

▲濟南 今日日軍撤退。商埠完全由中國憲兵接管。

▲上海 (一)中國捲烟公會請令全國用中國香烟。(二)商人整理委員會開第二次談話會。決俟組織大綱頒下。即行正式開會。

▲出口 生仁五百件運北美。

十一日

▲甯波 甯波市鄞縣提倡國貨委員會成立。

▲上海 (一)各國商會聯席會議反對撤銷領事裁判權。(二)春季國展會推請潘公展、虞洽卿等十二人為審查委員。(三)中央銀行第十七次檢查報告兌換券發行總額銀圓一千九百廿八萬九千四百八十元。

十二日

▲巴黎 計畫埋設水管。開鑿運河。修築圍堰。綜計需費二十萬萬法郎。

▲天津 津商反對新印花稅。

▲上海 (一)集成銀公司開股東常會。(二)甯紹輪船公司開股東常會。(三)自賣帶米船議與建碼頭。

十三日

▲東京 南滿鐵路決將製鐵事業獨立。請政府設立資本三千萬元之新公司。

▲北平 (一)河北省發行八厘公債八百萬元。(二)中旅店行商會發起北平電氣消費合作社。資本金百萬元。佔地七十畝。馬力二千八百匹。

▲出口 蛋黃二千九百件運美。

十四日

▲徐州 建設廳解散徐屬汽車公司。銅、蕭、沛、邳、宿、睢、七縣長請收回成命。七縣股東電省陳述。

▲南京 交通部籌設滬、蓉、航空。(由上海經過南京、漢口、宜昌、重慶、至成都。)

▲上海 (一)皮毛出口商反對上海商品檢驗局規定之檢驗費(二)絲業請保護溧陽繭市

▲出口 牛皮四十件、羊毛五十件、絲頭六十件運美。

十五日

▲倫敦 (一)英東北海岸展覽會開幕(二)最近失業業者一百十三萬零

▲馬尼刺 華僑抵貨運動鬆懈。

▲南京 國府公布修正之中國航空公司條例。

▲福州 商界反對腹地設立消費稅局。

▲上海 四月份貿易上海港輸入計海關銀二千三百五十萬兩。輸出計三千七百萬兩。

▲出口 貨餅二萬件運歐。豬鬃七十件運北美。

### 誌謝

敝社本月份承各方惠賜巨著。不勝感激。謹錄名如次

。藉表謝悃。 1. 銀行週報 2. 工商半月刊 3. 農工商週刊

4. 浙江省政府公報 5. 安徽民衆週報 6. 南洋新閩日報

7. 勞資協調 8. 青年進步

上海商業雜誌社啓

## 益豐搪瓷公司 是

搪瓷界.....

事實上首先創造瓷粉  
事實上首先創造貼花  
事實上首先創造坭塢  
事實上製品精良  
事實上銷路最廣

是搪瓷界冠軍  
成舶來品勁敵

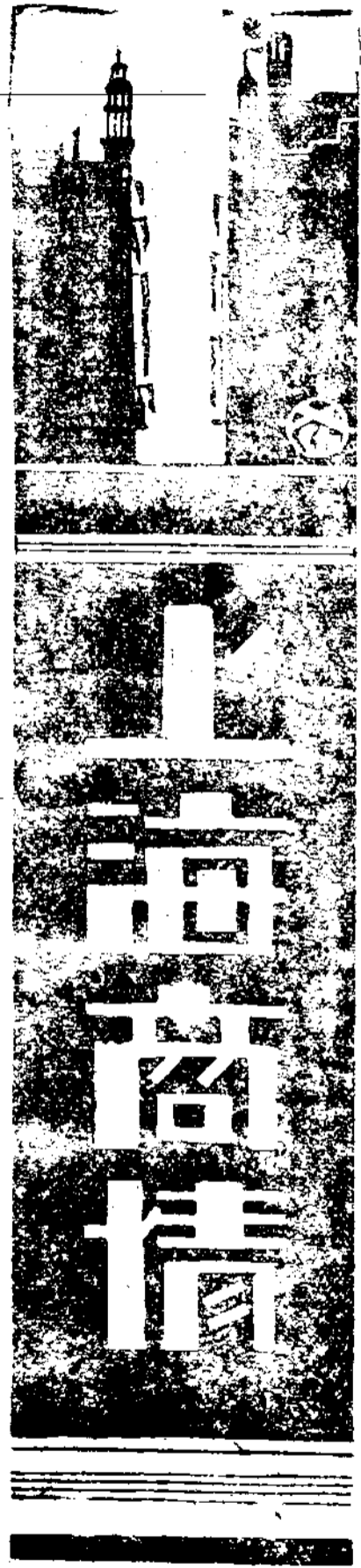


益豐搪瓷公司

事務所老北門大街

電話南市六三九號

請聲明由(商業雜誌)介紹



● 絲經

▲市氣開散……惟下旬轉堅

本月份(自四月一日至三十日)下做此。絲經市况。月初洋莊交易頗乏進展。查紐約市場。日絲廉價競售。義絲銷額亦減。各棧存絲頗充。絲織商手中日期絲拋出不弱。華絲廠銷益無起色。十日之後。白絲經成交頗不寂寞。行市轉趨堅定。十五日後。市面又復開散。絲經趨疲。而華絲商則以內地蠶事。已屆發動。手中餘貨。為數不弱。歐美各莊新絲購胃。亦趨沈默。絲市前途。均抱悲觀。及至下旬。內地蠶汛已屆。華絲商求售之心益殷。而歐美實銷不起。至海外市場。義絲存底將罄。輸出益稀。蘭密等處絲廠。大半停機待新。日本近因發生風災。育蠶區域。備受損害。蠶室吹倒。桑樹被拔。義日絲價一致報漲。而滬埠洋莊。因戶乘機囤積。捏意不衰。絲價轉堅矣。茲將海外最近華絲市價。列表於左。(紐約每磅價單位金元。里昂每基羅價單位

法郎)

絲別	紐約	里昂
高滬白廠經	六·一六	三五·一
上又 又	五·三七	三〇·三
中又 又	四·五四	二六·一
下又 又	三·九三	二一·〇
上魯黃廠經	四·七〇	二六·四
上川黃廠經	四·七四	二六·八
上八繭灰經	二·〇二	一一·一
上輯里乾經	三·五七	二一·四
中又 又	三·一五	一八·七
下又 又	二·六一	一五·二
上輯里大經	三·二〇	一八·九

絲 別 紐約 里昂

下又 又 二·五八 一五〇

上輯里白絲 二·二一 一三五

### 茶

#### ▲下半年交易停頓

本月份茶市。月初洋莊綠茶。法商稍有胃口。針秀眉均無漲落。兩湖粗紅。英商限價二十兩。僅辦一百箱。未幾。英法美均有電加辦紅綠茶。價格稍有起色。兩湖粗紅美商辦進千餘箱。價二十一兩。英行見美商動手。亦提選三百餘箱。但十五日後。洋商因前途回電限價仍緊。兼新茶山內已開手採摘。故對於陳貨。非極廉不辦。而囤戶見所還之盤均要虧折。決意候新茶開盤後再行定奪。及至下旬。交易完全停頓。而各行所進之茶。近日已裝清出口。預備新茶上市。再行開辦矣。

### 棉紗

#### ▲日紗銷路大暢

本月份棉紗市況。月初因中日關係良好。號家購進日紗數量。比本紗需要大三分之一。期貨因現本紗受日紗牽掣。大戶多頭運。非紗號及印商售出頗巨。形成近月獨跌之局。十日前後。長江流域走銷頗佳。尤以江西幫需要為殷。同業中對於日紗訂購極巨。十六支日

紗漸與華紗接近。期貨買賣雙方攢持。下旬客幫需要平靜。惟紗號同業。心思尚佳。期貨殘餘待交割者。僅四千零五十包。全月共計成交現紗三萬三千數百包。各紗價格。茲為列表於左(單位兩)。

牌名	最高價	最低價	差額
二十支金城	一九八·五〇	一九七·〇〇	一·五〇
富貴	一九一·五〇	一八六·〇〇	五·五〇
天官	一九一·〇〇	一八六·〇〇	五·〇〇
三星	一八八·〇〇	一八七·〇〇	一·〇〇
雙馬	一八八·五〇	一八二·七五	五·七五
牧羊	一八三·〇〇	一七七·五〇	五·五〇
五福	一八一·〇〇	一七五·五〇	五·五〇
立馬	一七八·七五	一七〇·五〇	八·二五
雲鵬	一七三·五〇	一七〇·〇〇	三·五〇
藍鳳	一七三·〇〇	一七二·〇〇	一·〇〇
人鐘	一八八·二五	一八一·〇〇	七·二五
豐年	一七八·〇〇	一七二·〇〇	六·〇〇
仙桃	一七四·五〇	一六九·〇〇	五·五〇
醒獅	一九一·七五	一八七·〇〇	四·七五
十六支富貴	一七六·〇〇	一七一·五〇	四·五〇



人鐘	一七四·〇〇	一七一·五〇	二·五〇
天官	一七七·〇〇	一七五·二五	一·七五
團龍	一七四·二五	一七〇·〇〇	四·二五
日光	一六六·〇〇	一六二·二五	三·七五
仙桃	一六七·七五	一六四·〇〇	三·七五
金城	一七九·二五	一七三·七五	五·五〇
汽球	一七八·〇〇	一七六·〇〇	二·〇〇
雙龍	一七六·〇〇	一七一·七五	四·二五
招財	一七三·〇〇	—	—
十支大發	一五四·六〇	一四九·〇〇	五·六〇
紅雙喜	一五〇·七五	一四九·〇〇	一·七五
航船	一五六·〇〇	一五三·七五	二·二五
金雙喜	一五二·七五	一五〇·〇〇	二·七五
金雞	一五四·七五	一五〇·〇〇	四·七五
人鐘	一五〇·二五	一五〇·〇〇	〇·二五
童子軍	一五一·二五	一四八·〇〇	三·二五
富貴	一五一·〇〇	一四八·七五	二·二五
嘉禾	一四三·〇〇	一四一·〇〇	二·〇〇
天官	一五一·七五	一四九·七五	二·〇〇

商業雜誌 第四卷 第六號 上海商情

壽星	一四八·五〇	一四八·〇〇	〇·五〇
鷄球	一五一·七五	—	—
二十支藍魚	二四七·〇〇	二四一·〇〇	六·〇〇
紅財神	二三八·〇〇	二三一·〇〇	七·〇〇
十六支福鳥	二二九·五〇	二二三·〇〇	六·五〇
三馬	二二九·五〇	二二三·〇〇	六·五〇

### 棉花

▲頗趨落潮

本月份棉花市況。月初受交通影響而稍漲。但美棉耕田比去年增加。嗣後武漢收復。棉價鬆動。日商大康等廠已着手動辦華棉。十五之後。已入新棉投機季節。天氣良好。則本季棉產之豐收。已有五分把握。紐約新棉月期。跌至一角九分五六厘。全世界棉市無不隨之急轉。加以印英均有工潮報告。致落潮滔滔。不可遏止矣。全月共計成交現棉四萬一千數百包。價以靈寶花之四十八兩二錢五分為最高。平加爾之二十九兩為最低。高低相差十九兩二錢五分。茲將本月份現棉市價及外棉市價。分別列表於左。

現棉市價表(單位兩)

花名	最高價	最低價	差額
頂陝花	三九·二五	三七·〇〇	二·二五

花名	最高價	最低價	額差
陝西花	三八·二五	三二·二五	六·〇〇
通州花	三九·〇〇	三六·五〇	二·五〇
火機花	三六·七五	三六·〇〇	〇·七五
本花	三五·七五	三五·五〇	〇·二五
下沙花	三五·〇〇	三三·六〇	一·四〇
頂姚花	三五·二〇	—	—
靈寶花	四八·二五	四六·〇〇	二·二五
白洛去	三九·五〇	三八·七五	〇·七五
六亭花	三五·〇〇	—	—
亞姆拉	三二·〇〇	三一·五〇	〇·五〇
平加爾	二九·〇〇	—	—
太倉花	三七·〇〇	三六·〇〇	一·〇〇
姚花	三四·四〇	三三·六〇	〇·八〇
康笛籃	三一·九〇	三一·六〇	〇·三〇

外棉市價表(單位美棉一分、英棉一辨士、印棉一羅比)

花名	最高價	最低價	額差
米得林(美棉)	二〇·七五	一九·四八	一·二七
米得林(英棉)	一〇·九二	一〇·二三	〇·六九
平加爾(印棉)	二六四	二三一	三三

亞姆拉	三三一	二九二	三九
白洛去	三五八	三二八	三〇

### 公債

▲似可樂觀

本月份公債市况。月初。因債市環象良好。時局情形。似可樂觀。市上投資買進之交易甚活動。債價以供過於求。步趨堅俏。迨十五日後。市場賣買兩方人氣。無大出入。求供形勢。較前為平。債價亦盤旋而無大漲落。嗣後人氣異常平衡。觀債市之趨勢。暫時或不致有大變動。茲將本月份各債價格列表於左(單位元)

債別	現期	最高	最低	差額
整六	現貨	七六·二〇	七三·六〇	二·六〇
整六	四月	七六·一五	七三·五〇	二·六五
整六	五月	七六·六〇	七二·八五	三·七五
七年	現貨	七四·七〇	七〇·九〇	三·八〇
七年	四月	七四·七〇	七一·〇〇	三·七〇
七年	五月	七五·一〇	七一·四〇	三·七〇
二五六	現貨	二九·〇〇	二八·五〇	〇·五〇
續二五六	現貨	八三·八〇	七九·〇〇	四·八〇
續二五小	現貨	八〇·三〇	七八·七〇	一·六〇

捲烟大	現貨	五八
捲烟小	現貨	五七
善後大	現貨	七九
善後小	現貨	七八
九六	現貨	二八
金融大	現貨	二七
金融小	現貨	二七

### ●米

▲到稀價堅

本月份米市月初各路來源不斷。店舖等銷場呆滯。河積獲厚。人心向下。價格步軟。十日後高等北更並頂機羊尖後到較稀。市隨喝緊。高薄稻尤稀。價格轉機南幫白更到消兩平。市價無甚上落。各種尖米亦然。下旬因野雞墩水淺。重載船隻。發生阻碍。到船驟少。而南北兩市銷場反稍活動。價又喝起。變陰兩元。酒釀等應時食品之需求。化不斷。市形堅硬。

## 附上海金融

### ●洋厘

▲下旬見漲

本月份洋厘市况月初洋市交易不甚興旺。來去亦屬寥落。六日曾跌至七錢一分七厘八七五九日。值陰歷二月底午市價漲至七錢一分八厘。十三日又跌至七錢一分六厘七毫半。惟嗣後以供求適度。極為平穩。十九日值陰歷三月初十比期。進出較繁。市氣為之一振。午市漲至一分七厘二七五。二十日續漲一分七厘半。及下旬茶爾用途。走銷漸旺。廿五日收盤高至一分八厘一二五。廿六日漲

勢益動。午市竟抬至一分九厘二毫半。但月末已稍轉回風矣。

### ●銀拆

▲數度高漲

本月份銀拆市况月初銀根頗緊。二日中外銀行之收解銀款。異常紛繁。銀拆漲至二錢。但六日以收解清淡。又跌至七分。查目下已屆商業發動時際。如(一)茶用(二)繭用(三)各路補缺(四)訂購期洋等之種種銷路。頗為殷繁。故十六日會漲至二錢二分。但究因存底豐裕。入後即漸起下落。跌為六分矣。

### ●標金

▲空頭大受打擊

本月份標金市况自清明開關以來。市况漸趨緊俏。並中日濟案交涉。解決有期。人心向上。十日之後。稍有變動。至十八日。乃大條見長。匯兌低落。是故漸入佳境。至廿二日。銀價見縮。日美與私電均漲。人心更為良好。空頭方面。大受打擊。迨入下旬。市况則起仆無定。計全月最高價為二十八日之三百六十四兩一錢。最低為十八日之三百五十二兩六錢。高低相差十一兩五錢云。

### ●外匯

▲中國直接支配銀價之變動

本月份外匯市况月初銀市及匯市受種種影響。結果市價低落。今中國在銀市仍居於主要地位。直接支配銀價之變動。八日之後。即較堅穩。惟仍少實力。總之上海現銀存額極豐。而去路不暢。此種現象一日不改。匯市亦終無激變之理。及入下半年。勢頗見疲。至銀價最近鬆弛之原因。則半在上海方面。而半在日本方面也。

# 孫中山紀念時表

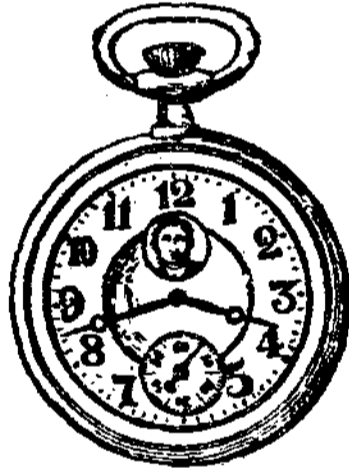
物念紀命革之一備必眾民

紀念元勳



備置懷中

永垂不朽



時時觀摩

元三只每表手 元二只每表掛

行總表鐘利達亨海上理經總

行表鐘各埠各國全處售分

介紹(誌雜業商)由明聲請



# 國貨欄

## 春季國貨展覽會開幕紀

▲五團體聯合舉辦  
▲假總商會為會場

上海特別市總商會商品陳列所。中華國貨維持會。上海市民提倡國貨會。上海機製國貨工廠聯合會。上海國貨工廠聯合會等五團體。聯合舉辦之春季國貨展覽會。及臨時國貨商場。於四月廿一日下午二時。在總商會大禮堂。舉行開幕禮。茲將大會詳情。分誌如後。

●會場佈置 場內遍懸黨國旗。及各種提倡國貨標語。四壁懸各機關各團體所贈頌詞。場內由該會社會童子軍團團長葉春年。率領全體童子軍維持秩序井然。

●開會秩序 一奏樂。二主席委員就位。三全體肅立。向黨國旗及總理遺像行最敬禮。四恭讀總理遺囑。五主席致詞。六黨政各機

關代表致詞。七來賓演說。八主席團答詞。九攝影。十奏樂。十一參觀會場。

●到會人物 張市長代表徐佩璜。全國商聯會馮少山。交涉署代表湯千里。工商部代表駐滬辦事處黃吟舟。國貨銀行代表宋淵源。中華國貨維持會汪星一。西湖博覽會劉夏鳴。浙江省商協會黃德銘。上海總商會林康侯。閩北商會陳才寶。滬南商會葉惠鈞。及各團體各界來賓千餘人。

●大會職員 主席委員石芝坤。王漢強。張星莊。陳翊廷。計健南。總務股委員藍璧如。沈叔瑜。陳才寶。葉惠鈞。徵集股委員潘德春。徐廣華。王介安。張慶發。葉漢丞。場務股委員黃礎玖。林質茂。宣傳股委員孫道勝。徐廣華。陳蝶仙。舒蕙楨。陳翊廷。游藝股委員陸星莊。楊玉成。劉道芳。包欽華。紀錄黃孝先。聶德聲。黃夢陀。招待張一渠。張傳疇。

朱伯元。孫渭川。糾察總商會社會童子軍團及門警。司儀林質茂。

●開會情形 二時許。由社會童子軍奏樂開會。行禮如儀後。主席石芝坤。致開會詞云。上海特別市總商會商品陳列所。舉行國貨展覽會。不自今日始。民國十年。開第一次展覽會。十一年。開蠶繭絲綢專門展覽會。十二年。開分門化學工藝展覽會。十五年。開第四屆展覽會。十七年。開夏秋用品國貨展覽會。歷屆辦理。無一不以提倡國貨為職志。凡此項提倡國貨之表示。純粹出於自動。絕對不受任何潮流之驅使。上年反日劇烈時期。固有所謂夏秋用品國貨展覽會之騙策。時至今日。中日簽約。反日空氣和緩。本陳列所。乃有聯合中華國貨維持會。上海市民提倡國貨會。上海機械國貨工廠聯合會。上海國貨工廠聯合會。四大團體。舉行春季國貨展覽會。且此次徵集國貨之數量。較前次更加倍蓰。於此足徵提倡國貨之舉。具有持久而獨立的精神。在反日劇烈時期如是。在反日和緩時期亦如是。凡屬國人。均有提倡國貨之責任。生存一日。即須提倡一日。原以提倡國貨為培養國本之唯一策略。莫謂反日和緩。遂可默爾而息也。本陳列所。抱此宗旨。乃有今日之盛舉。且將而夏而秋而冬。精進不息。以努力於國貨事業之充分發展。與會諸君。熱心愛國。提創國貨。具有同情。深願圖始圖終。相與共勉。再此次展覽時期。定為一月。倉猝舉行。設備或有未周。尤望各界指教。俾匡不逮。實為萬幸云云。次

來賓朱淵源。市政府代表徐佩瑛。社會局代表吳桓如。滬南商會代表葉惠鈞。閩北商會陳才寶。及沈田莘。舒蕙楨等。相繼演說。末主席陳翊廷致答詞。攝影畢。繼續表演游藝。至六時許散會。

●大會口號 一提倡中華國貨。二推廣國貨銷路。三振興農業。工業商業。四實行自產自製自用。五改良製造。務期精益求精。六增加出品。七達國貨救國。七豁免苛捐雜稅。八實行關稅自主。九中國製造國貨各廠商萬歲。十中華國貨團體萬歲。十一中國國民黨萬歲。十二中華民國萬歲。

## 南京緞業概況及其統計

### 結果

#### (一)緒論

南京織緞向稱特產。前清時乃衣冠貴品。考其歷史。大概創自雍正末年。蓋紀曉嵐微草堂筆記有云。一金陵新出貢緞物美而號價昂。一故以意度之。或由綾類轉變而成。迨至道咸間業務日盛。有甯緞。貢緞。江緞等名稱。洪楊一役。業此者散處四方。在蘇杭等處紡織各種淺色緞等。其玄色一種。遠不及金陵所產。蓋金陵玄色絲經。獨得秦淮河水漂洗。其顏色之烏。均光亮。甲於他處故也。自同治年克復金陵後。緞業復興。盛行於高麗等埠。至日本佔據此埠。進口稅率增

高。業務大受打擊。至民國初年。服色尙玄。京緞暢銷國內。爲此業復興後之極盛時代。自民五六年以後。受外貨之侵略。始則靴鞋帽等改用洋貨。繼以服制改用毛葛。及直貢呢等爲衣料。遂竟成一落千丈之勢。幾淪淘汰。良堪慨然。加以近日緞疋出口。四稅同征。除繳納原定稅率外。又增省半稅郵包稅特種稅三種。所謂烈火添薪。勢趨危殆。衰敗之象頻現。理固當然也。邇者訓政伊始。百事建設。而緞業亟待整理。爲發展民生維持實業計。思有以積極整頓之。惟整頓須取資於統計。而統計莫先於調查。故京市社會局對於上項工作。次第進行。未敢或怠。冀得確切狀況。藉收對症施藥之效。茲因緞業一業之調查與統計。業已告一結束。爰將經過情形及其結果刊佈於后。

### (一) 過去略况

過去略况已見上述。因調查事業之在首都。事屬創舉。其歷年業務狀況。苦無確切之統計表可資比較。僅可向緞業公會查詢。據其報告則在民八時期。南京共有織機九千餘架。工人約五萬人。可稱極盛時期也。

### (二) 現在略况

首都緞業向無工廠之設備。自置織機。向緞商領料包工者有之。領機包製者有之。簡而言之。類家庭業耳。至于設立工廠。緞業家更視

爲長途。蓋以爲工廠成立後。反受一切條約束縛故也。現在銷場多聚北方各省。遠如西藏蒙古多爲京緞銷行之地。其他如廣東福建湖北等省。佔其少數。歐美各國更爲希罕。所有原料多採自江浙兩省。

### (四) 調查之結果

因業戶多屬家庭工業性質。故於調查方面最感困難。其最明顯者則有(一)無簿據可稽。如每年出品價值及數量。其他如資本額等祇可以被調查者揣報填表。故難免有不實不盡。(二)商號分設織機範圍以外者多未列入統計。(三)調查事業之在首都事屬創舉。在業戶方面。雖幾經詳釋調查之原旨。尙不信任。多揣度懷有特別用意。僞報弊端。恐難避免。其他如過去狀況。又缺詳確之統計。藉資比較。故祇可在可能範圍內盡量查詢。以冀較近實際。對於工資等無可稽核者。悉付缺如。似失調查之價值。然自求實際起見。又不得謂爲非當也。爰將統計結果分別列下。

#### 十七年度綢緞業統計表

業戶總數	一一三家
工人總數	一、八四七名
木機	九七〇架
資本總額	七八、五九〇元



十七年出品總額數 二五，〇二五疋

出品價值共數 八八二，九七四元

照上表出品總值共數。為資本總額十倍有奇。驟觀之似獲利甚厚。實際則不然。蓋本市業戶既有上述情形。資本一項。以購買原料之流動資本填報為多。餘如木機之價值等。因有上述之特別關係。多未列入。乃資本項縮少之原因也。

### (五)原料之來源及工作之分配

緞業商號。其性質又可稱工商各半。赴各處購辦原料。經絲購自浙省。破石、長安兩處。緯絲則以湖州、杭州、江、北、江、南等處為出產地。原料收集後。將經絲分發各戶搖經。搖成則發染。緯絲則整理後發染。其手續亦與經絲相同。染成即分發女工絡之。絡成又須僱捧工捧之。捧成即分發織戶上機織造。每機一架須三工人。治理之織工人。管理經面者一人。名曰通交。即帶搖緯。將緯絲紡繞於小管上。以備分配於機梳中。又絡絲者一人。專司搖緯絲事務。此三人者為正項工人。不能須臾離。而附屬工人又甚夥。有所謂接工、槌工、線工、打籠工、撈籠工等等。均係曾受訓練之工人。非普通工人所能為者也。

### (六)結論

綜論首都緞業。其衰落原因。厥有數點。(一)銷路不廣。舊有緞商其資本較多者。不敢從事擴充。漸將資本移營別項投機事業之用。而

以原有緞業視作副業。(二)自國府定都南京。人口驟增。靠作工以謀生者。比往昔較易。故舊有工人多捨本業而他圖。如小商販公役。黃包車夫等。為從前之織緞工人轉業者。所在皆有。故工人漸減。(三)捐稅重疊。不似外貨之能享沿途免稅權利。今日裁釐加稅。將見諸實行。外人所享之特別權利。已明令取消。成為過去之歷史。不足為今後之障礙也。

總之。首都緞業現在固屬困難。將來則頗有希望。深望業此者不宜視目前之顛連痛苦。而趑趄不前。即就現狀論。倘能於下述二事加以整頓。未始無再蘇之望也。(一)技術上之改進。首都緞商出品素鮮研求。以應各地之趨向。花款顏色等。祇墨守成法。千篇一律。如甲地趨向此款。而在乙地反形滯銷。致採辦者不敢多於採購。今國府已宣佈關稅自主。技術上應當加以研究。以與外貨爭衡也。(二)資本之集中及補充。業戶多繼前人之業。但求目前之能支持。多不注意資本之集中及補充。有反將資本移作經營別業之用。故在經濟本身未有充分之預備。資本既感不足。又乏團結之組織。不可以活動其周轉。不立推廣之基。故資本集中。團結組織。實為當今之急務。在工業落後之中國。以言整理。事屬困難。經濟之不充裕也。機械之不完備也。所在予以障礙。為治本之澈底辦法計。首注意扶植與改良首都之固有工業。以符孫總理之實業計劃也。



### ●我讀過「打破商界的學徒制度」後的感想

商 棒

我讀了商業什誌第四卷第三號商人俱樂部中楊德惠君所作「打破商界的學徒制度」對於這種問題也略略有點意見。茲故不揣譎陋。拉雜寫出。藉供大家改進上作一討論。

從前學徒制度。楊君說乃茶房式的。傭工式的。連洗衣燒飯等事。也要交給學徒去做。這話並非過甚。實屬真有其事的。不但如此。還有連老闆娘的便桶與先生們的水烟桿。都是要令學徒去做的。俗稱「徒弟徒弟三年奴婢」。這兩句話。若將他一想。實在可代表吾國舊時待遇三年學徒的寫真了。

但是學徒對於店主或先生。應當事事要十二分誠心。必恭必敬的。盡其做弟子的職責。當如孔子所說的有酒食先生饌。有事弟子服其勞。蓋學徒種種學識。都要依賴着先知先覺的店主或先生們。苦

心費力的指教。所以學徒對於店主或先生們當然要恭而敬之的。服勞奉養。方得店主或先生們的歡心。然後才得將他們所有的學識經驗。悉心教授。衣鉢真傳。茲就關於我所見的略舉一例。以供參證。

我曾有一位親戚。開設藥店。除自己經理外。還請了幾位先生。又招收幾個徒弟。先生中有位姓艾的。其人學問頗可。商場經驗最富。對於醫學一道。尤有研究。敝親商業得以發達。以及學徒之指導教授。全賴艾君之力。學徒中有陳姓者。年將弱冠。靈敏過人。對於店內任何人員以及顧客。無不相敬以禮。尤其是對於那位艾先生特別的恭敬。因此艾先生對於陳徒指揮教導。尤稱所夕靡懈。不遺餘力。但那店裏的規矩。學徒每日學習功課。都有一定的時間。他們逐日規定的功課是國文、算術、簿記、尺牘、習字、商業常識、閱報等項。除掉廚房內的事。另有伙夫專管外。其餘洒掃清潔及侍奉先生招待來賓。

自然不客氣是要學徒担任的。有一次艾君身染痢疾。臥床不起。電催他的兒子前來。服侍湯藥。不料他那半中不西的兒子。趕到後。說此病最易傳染。竟掩鼻袖手。不聞不問。病中沐身換洗等。都是由陳徒照料。始獲痊愈。照這樣看來。足見艾君平時。對於教授學徒。訓誨有方。恩高義厚的了。不然。焉有一到大病臨頭。而該學徒曷克至此呢。後來陳徒學識日進。經驗益富。卒成了商界鉅子。完全出之艾君一手指教的功。其餘各學徒。均皆誠實可靠。此數親以半新半舊的改進方法。教授學徒的大概情形。然而較之一般狂嫖賭。放蕩不拘的店主和經理先生們。拿學徒作馬牛。供驅使的。不啻真有天壤之別嗎。楊君要主張打破商界學徒制度。實在大有見地啊。

至於打破不良學徒制度。創辦商業學校。再將商業學校畢業學生。分發各處。担任商店職務。不勞經理指導教訓。其法未嘗不佳。但現在由學校畢業的學生。十九只有書本學識。毫無經驗。毫無閱歷的。故收用畢業生。鄙見至少須規定一練習時期。令其入商店實地練習一年半載。由店中經理嚴加監督。切實指導後。然後再行授以正式負責經理商業職務。否則即行令其直接担任店務。竭蹶必多。何以見得呢。緣我國在前清時代。以秀才廩生在知識界中。稱為無上尊貴高越。及至廢了科舉。創辦學校以後。以為畢了業的學生。也就是如此的。但不知現在畢業的學生。實在的學識中等。才分多半難

以得到。然虛張空駕。學習洋氣的。比比皆是。試看現在所謂通商大埠。商場中。也有用不少的畢業學生。但對於經理先進輩。無不妄自尊大。對於顧客。不但全無一點溫和態度。且多昂然不睬。甚至遇着顧客挑選貨物。竟不耐煩。而又盛氣凌人的說道。究竟要不要。顧客如稍遲延。則多將貨物往櫃內一丟。此種習氣。現在各商店所用的學生。大都難免的。此鄙人主張收用學生。非得以一定的期限。令其於商場中實地練習不可的意思。

但是鄙見并非不贊成打破商界學徒制度。實在是現時吾國普通教育。尚未普及。而商業學校更屬寥寥無幾的時候。寒苦子弟衣食無着。何有金錢使之就學。因為飢寒所迫。不得不作學徒以求生計。且在商家方面。物色知識人才不易。因措手需人。亦不得不收納學徒。然則學徒制度。以理想上而論。若能驟然打破。固屬極好。然就事實上而論。處此時代。頗難辦到。無已只好希望收用學徒的商店。對於學徒待遇方面。知識方面。加以改進的方法。如此做去。則將來匪惟於學習生徒的前途。獲益甚偉。而於商家營業方面。收效尤洪矣。未卜富有商業學識的人們。以為何如。

### ●新嘉坡華僑受英政府橡皮開禁令後

之影響

余宜豐

自英政府有開禁橡皮之令後。新嘉坡橡皮事業岌岌可危。旅星（新嘉坡一名星洲）華僑業於此道者比比。如陳嘉庚、張永福、林義順、三子者。實業家也。根固葉茂。待不為所動。而營橡皮之投機商類多失敗。因此牽動各業。蒙極大之影響。如新萬昌、元興等相繼倒閉。金融業有鑒於此。對於放款非常慎重。溯橡皮於歐戰時最高價漲至星洋二百餘圓。今則一落千丈。祇值三十餘圓。僑民受此巨創。亦可謂英外相張伯倫獨手所造成。帝國主義之政策。可不畏乎。

### ●商號之常識談

徐益

商人有商號。庶可於商界中各樹旗幟。各營其業。而免混淆之弊。吾國古代。考諸史書。本無商號之名稱。蓋當時商業不發達。藉買賣之商行為活者。寥寥無幾。較之今日商業極盛之世界。實有天淵之別。故其時實無須商號。僅以個人之姓名甄別已足。待至春秋時。商業日為卑賤。禁商人用與士人雷同之名稱。職是之故。商人於商業上。僅以名而為引稱。顧後以同名者多。而生淆亂之弊。故遂有富於思想者。乃於姓名外。零取一名。為商業上之用。一時營商者。以其便利多矣。胥互相效顰。故今日之有商號。此其遺襲也。

商人之題取商號。稽諸吾中華民國民法與商法。為採（*Trade Name*）不干涉主義。即商人可任意採用。或以自己之姓名。中西名人之姓名。或以俗語。古語。及西語。或以動植物之名稱。或以國名。省

名。總之。凡得用為名稱者。均可為商號。此為原則。惟如若商肆性質。係屬二人以上股東集資創設者。則須於商號上。由其性質之關係。而用有限或無限公司。或股份公司。或股份合資公司等名稱。字樣。以垂別之。使世人一見而知。為何如之商肆。庶免將來營業中。偶然發生法律上之糾紛。及保障商業時之便利。

商人既知於採取商號時。不可不慎乎其所設之商肆。究屬公司。或非公司之性質。故商人對於公司與非公司之區別。理宜洞悉。至於所為公司者。即二人以上而集資創設所成之商肆。是維其種類。更可分為四。曰無限公司。曰有限公司。曰股份公司。曰股份兩合公司。無限公司之組織。股東大抵在七人以上。對於公司在商業上之經濟關係。負無限責任。而有限公司則其股東人數與無限性質相同。惟彼曹對於公司之經濟負擔。則以在政府註冊所定之資本為限。至於股份公司之性質。則為其股東人數多在七人以上。資本係分成股份式。由股東所認定之股份數目而定。出資之多寡。惟股東關於公司之經濟上。所負責任。祇限於其所認受之會註冊之股份為度。至於股份合資公司。股東之人數。亦多遠過七人以上。惟股東則有無限及有限責任之分。前者對於公司。擔負完全責任。後者除為其認受股份出資外。其他概不負責也。

商號為商人應有之權利。故商人於設立商肆時。行使其權利。而題

取商號。即生商號權。至於商號權可分二層言之。其一即為註冊前之商號權。註冊前之商號權實為行式上之權而已。究其實在。無權利之可言。蓋商號未經註冊。不得禁止他人用同樣之商號而營同樣或不同之商業。且他人具不正當之目的。而用同一之商號時。亦不能據諸商法訴追禁止之。至於註冊後之商號權。則與前者完全不同。蓋註冊之商號。即為商人之純然權利。可排斥他人以相同或類似之商號而營業。且可據法訴究追其賠償損失矣。

商人取定商號後。不論其是否註冊。可憑其己意。或金錢及其他報酬為條件。或純粹無報酬的讓渡與他商人。但商號之讓渡。亦有一種區別可言。其一即為僅以商號單獨讓渡。零一則為與商肆共同讓渡。惟讓受者不論單獨或與商肆共同讓受他商人之商號。一經關於讓受事宜商定。務須至政府重新註冊。不然。非特不能享受法律之權利。且或有危險發生之可慮。

商號與商標形式上類似之點頗多。故吾國無商業常識之商人。多目為雷同。第其實迥然不同。蓋商號為商人於商業上表示自己之名稱。而商標則係表彰商品之物之名式也。且商號之專用權。僅限定於一定之區域。而商標之效力。則普遍及於全國。更關於商號上發生之訴訟。祇得以民事上之訴訟權。而侵害商標則有刑事上制裁之効力。故綜觀上述諸點。商號與商標之性質實不同也明矣。

# 司公限有份股成緯

## WAI TZUN SILK CO., LTD.

廠工業絲之大偉最老最國中為  
元萬百叁資集 年元國民於創

號百一路京北	海上	所行發總	營	職	工	拓	資
巷塘池下州杭	州杭	廠造製	業	員	人	地	本
橋倉鹽大白與嘉	州杭						
路雨利華海上	州杭						
德	州杭						
GENERAL OFFICE:	MILLS:	染紵纒	色織絲	四百餘	五千餘	二百餘	三百萬元
100 Peking Rd.	SHANGHAI,	印精紡	花練絲	人	人	畝	
SHANGHAI,	KASHING & HANGCHOW,						
CHINA	CHINA						

紹介(誌雜業商)由明聲請

## 商餘隨筆

劉昌聲

我們做商人的地位。是給人看不起的。而我們做商業學生的地位。更是不值人們一顧。唉。可嘆世人也太眼高了。難道一個人做了低賤的職業。就可看不起他嗎。這種根本錯誤的眼光。偏通行於二十世紀的新世界中。我不禁為商人哭。我不禁為商業學生怨。但是我雖這樣的為商界痛惜呼屈。而一般無智商人和商業學生。他們的生活。有的是終日怠惰。有的呢。則嫖賭吃着。不知道本身所負的使命。際此商戰世界的當兒。還道逍遙。不知道做些有益的事業。為國家爭光。為社會造福。倒反而拋棄了正當光陰。去學那種墮落勾當。我想着了這種事情。便不由得疾首痛心。講到現在的商人地位。確已增高不少。從前是以士為首。便是士農工商。以商為末。可知當時的商人地位。却是不屑值得一顧的。故說商人是以賈利為宗旨。有許多人都罵什麼商人是市儈。並且不願和商人相交。但是這種偏見。自從海禁大開以來。便有些搖動。到了今日之下。我國同胞。沒有一個不知道欲解去經濟的壓迫。祇有商人聯合起來。方始辦得到。一面看了列強商業之發達。大足驚人。於是便也想到本國的商人。非提高商人的地位不可。所以現在說起來。便說是農工商學兵。我們商人居於第三等地位。本來這種地位的等級。是沒甚分別的。

只要自己秉着才能魄力努力去做就是了。但是一方面提高商人地位以後。便可得到許多從學校中出來的學生。加入商界。否則他們見商人是沒有知識的。是猥鄙的。便視之如泥沙。棄之如敝屣。不願將有用之才。埋沒在商場裏面。故商人地位之提高。是刻不容緩的。否則倘使沒有有學問的人加入商界。我們一班無智識的老式商人。不知改良。不明創造。只能夠因陋就簡。仿造抄襲。雖然再過幾十年。也不會有絲毫進步。但是不進步便成了退步。何從會有退步呢。因為現在的中國商界。正好比同外國商界競爭。如其中國商人。不進步。而外國商人便多進一步。我國商人落後了。便退了一步。外國商人的商業知識。較我國高上萬倍。倘使再沒有相當方法抵制他。恐怕再過數年。我中華的固有商業。都將失敗於碧眼兒之手。到那時恐怕商店主人。愁着苦臉。商店職員。成爲餓殍。國家恐慌。社會紊亂。鬧成個不良的局面呢。

商人的地位提高了以後。所必須行的。便是設立了種種商業學校。商業團體。俱樂部等。俾得商人的生活。帶着藝術化。於是辦事起來也分外有精神。這種生活。普遍於各國。而在我國言之。則的是可憐商人的生活。有些多真無異禽獸。試想無論何人。處於暗無天日之下。區區薪金之下。再加衣食住不良。那麼做人還有什麼趣味。做事還有什麼精神。所以只落得敷衍塞責四字了。關心商人的商亦

鉅子。商業名宿。快出來革弊興利吧。

### ●經理要注意店夥計說

碧仙

一店的經理。他的職權。是何等重大。營業之失敗。莫不有切膚之關係。店員所負之使命。亦有痛癢相關。如此說來。我們店員。應如何努力服務。為營業上一臂之助。才不致有負經理所委的使命啊。在下是習綢布業的。同店有一位同志（姑隱其名）他對於營業上。不但沒有智能和經驗。而且招待主顧。毫無和藹的態度。對待顧客。板着一種不可視的面孔。甚至時常與買客發生口角。自後凡顧客在某買過貨物的。都論他做生意不客氣。這並非是我信口開河。故意來損他的名譽。其實確有其事。

唉。你想某店用了這位夥計。豈不是一店營業上害羣之馬嗎。但是某店經理。反而還敬服他。重用他。有些店夥比他技能高一等的。倒還沒有他的薪俸高。這樣一來。或者是拍馬的功勞。致有得經理者之歡心。我草是篇實為他店的營業前途惜。不過以後。望我商店經理者。對於店夥。務要加以留心。切勿受其誘惑。為日後營業之發展障礙。

## 介紹經濟鉅著

# 中國幣制問題

國府派遣考察歐美統計事業專使金國寶（侶棻）兼長經濟之學。近本歷年在國內各大學教授心得。著有中國幣制問題一書。全書長數十萬言。分本位問題、銀輔幣問題、銅輔幣問題、紙幣問題、銀兩問題等五篇。以解決本位問題為治本方法。解決銀兩問題為治標方法。而紙幣問題亦特設專篇討論。尤為本書特色。凡治經濟學者。尤宜人手一編。各地學校。採為課本。尤為適宜。書由上海商務印書館出版。定價壹圓貳角云。



# 在安微有兒科奇異之治療

出自嬰孩自己藥片

「小兒龍孫年才八月前日忽患左耳腫脹週身發熱數日不退哭鬧不休服藥多種均未見效後憶及嬰孩自己藥片為兒科專藥乃試之不但熱退腫消身體亦較前強健真兒童聖藥也」作此書者乃安徽歙縣小北街汪君肖雲也



汪君試用  
嬰孩自己  
藥片而得  
恢復其令  
郎之康健  
不是偶然

乃意中事耳因此片退炎消腫原擅專功至于其他各病如小兒腹痛 便秘 泄瀉 嘔吐 傷風 痰厥 蛔虫 出牙 角等各症亦屢奏奇效矣 定價每一瓶六角每六瓶三元郵力在內 遠東總發行韋廉士醫生藥局上海江西路六十號各藥房均有代售

# 顧影自憐

美人之顧影自憐憐其美也若夫面疹斑剝則自憐者憐其醜耳女子如是男子亦然北滿璋春長發高來書云「前寄來之如意膏對於療治皮膚斑濕面上疹癩甚見效驗數次即瘥現已全愈殊深感荷」云云

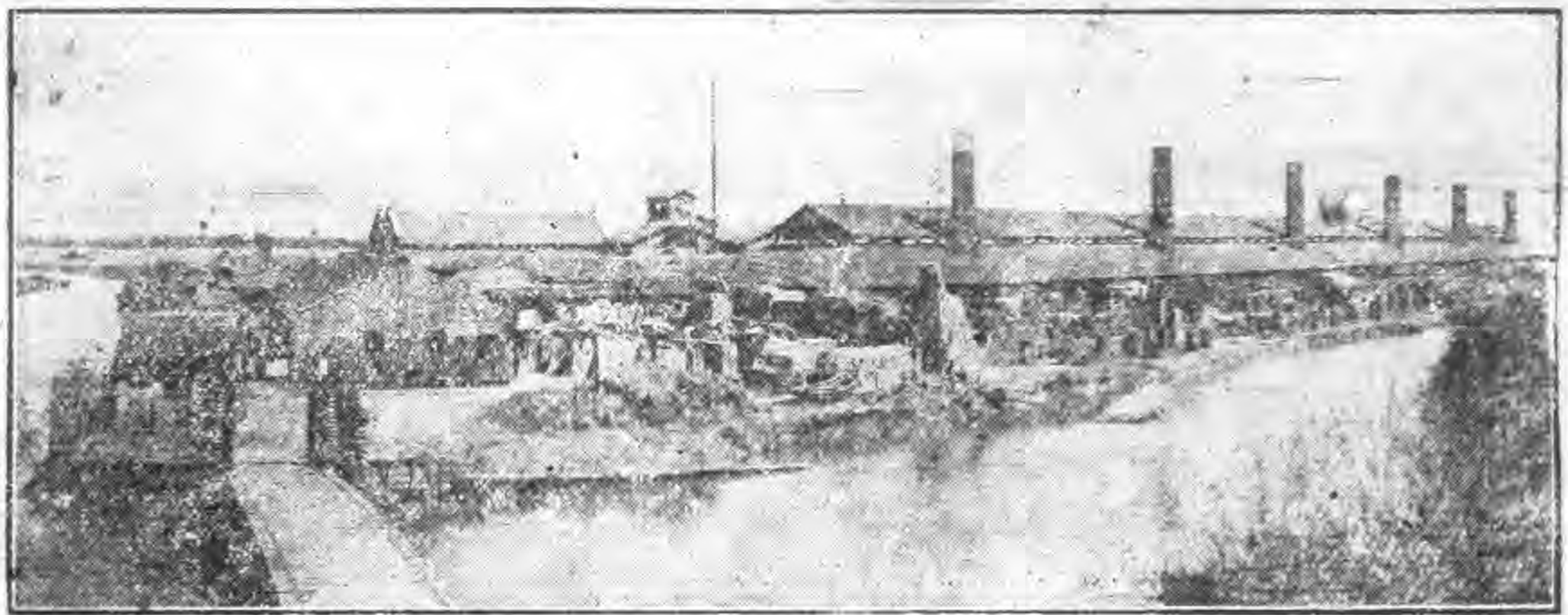


如意膏為韋廉士藥局新出之皮膚專藥係八種珍品配合而成為舊式之膏藥改良增進之新藥統治 疹癩 疥癬 跌損 燙傷 熱癩 痔瘡 以及諸般無名腫毒凡經售西藥者均有出售定價每一盒大洋六角每六盒大洋三元郵力在內



# ★ 秦山磚瓦廠 ★

上海新廠全景



本公司出品

宏壯美麗

堅固耐用

價格低廉

資本一百萬元用新  
法製造各種顏色面  
磚及大小紅瓦青瓦  
紅磚青磚路磚眼磚  
火磚水泥石灰等貨  
洵為國內獨一無二  
最大最新式之磚瓦  
工廠

秦山磚瓦股份有限公司

(上海勞合路) 事務所

## 本社徵稿條例

- (一) 凡名人著作商業專論商業討論商業調查商業統計商業常識商業新聞商界名人傳商人俱樂部等作品不論撰著譯述不拘文言白話一律歡迎投稿
- (二) 投寄之稿望繕寫清楚以免錯誤稿中西文及數字尤祈注意
- (三) 如係譯稿請將原文題目原著者姓名出版日期及地點詳細註明能將原文檢附尤為便利
- (四) 投寄之稿每篇字數自數十起至六千止
- (五) 稿末請註明姓名住址以便通信至登載時如何署名聽投稿人自定
- (六) 投寄之稿登載與否本社隨時酌定不能預先通知原稿亦概不退回惟如來稿時附足相當郵資聲明必須退回者於一月內亦可照辦
- (七) 投寄之稿須實事求是不可空論如短篇著作文理不通本社可代增刪但投稿人不願他人增刪者請於稿末聲明
- (八) 投寄之稿俟揭載後除新聞外酌奉薄酬如下
  - (甲) 每篇酬現金自一元至二十元
  - (乙) 每篇酬本報自一期至一年
  - (丙) 尤有關係之稿當特別從優議酬
- (九) 尤有關係之稿當特別從優議酬
- (十) 投寄之稿如業經先期於他處發表者雖經本社揭載恕不致酬
- (十一) 投寄之稿上海法租界白萊尼蒙馬浪路新民郵卅九號內本社收

上海商業雜誌社啓

民國十八年六月發行

第四卷 第六號

版不 出版者 商業雜誌社  
 權許 印刷者 泰東圖書局  
 所轉 總發行所 泰東圖書局  
 有載 分售處 南京 長沙  
 代售處 各處書坊煙錢莊

等級	地位	位	全	面	半	面
超等	底封面之外面	一百廿元				
特等	封面及底面之裏面	八十元				
優等	夾在正文中	四十元				二十五元

- (一) 上例係一期價目
- (二) 廣告登在特別地位價目另訂
- (三) 廣告概用白紙黑字如用色紙或彩印另議
- (四) 廣告如有圖版由本社代辦照收製版費
- (五) 廣告費每期出版後付清
- (六) 廣告文字中西均可
- (七) 在登載廣告期內贈送本報一份

本報定價表		
冊數	一月	全年
一冊	一角五分	一元五角
全	十二冊	
郵費	本埠 每冊 一分	新加坡及日
郵費	本國 每冊 二分	本照國內香港
郵費	日本 每冊 一角	澳門照國外
郵費	外國 每冊 一角	澳門照國外
凡定者報費郵費均請先惠郵之		
票代現作九五折計算以半分一分二分四分爲		
限空函恕不作覆		

# 抵制外貨的利器

華東總商會

華東總商會

本會所定之抵制外貨辦法，業經呈請政府核准在案。茲將該辦法要點，分列於後，以資參考。

一、凡我同胞，如有購買外貨者，務請認明商標，以免誤購偽貨。

二、凡我同胞，如有發現外貨，務請向本會報告，以便派員調查。

三、凡我同胞，如有發現外貨，務請向本會報告，以便派員調查。

四、凡我同胞，如有發現外貨，務請向本會報告，以便派員調查。

五、凡我同胞，如有發現外貨，務請向本會報告，以便派員調查。

六、凡我同胞，如有發現外貨，務請向本會報告，以便派員調查。

七、凡我同胞，如有發現外貨，務請向本會報告，以便派員調查。

八、凡我同胞，如有發現外貨，務請向本會報告，以便派員調查。

九、凡我同胞，如有發現外貨，務請向本會報告，以便派員調查。

十、凡我同胞，如有發現外貨，務請向本會報告，以便派員調查。

中華總商會