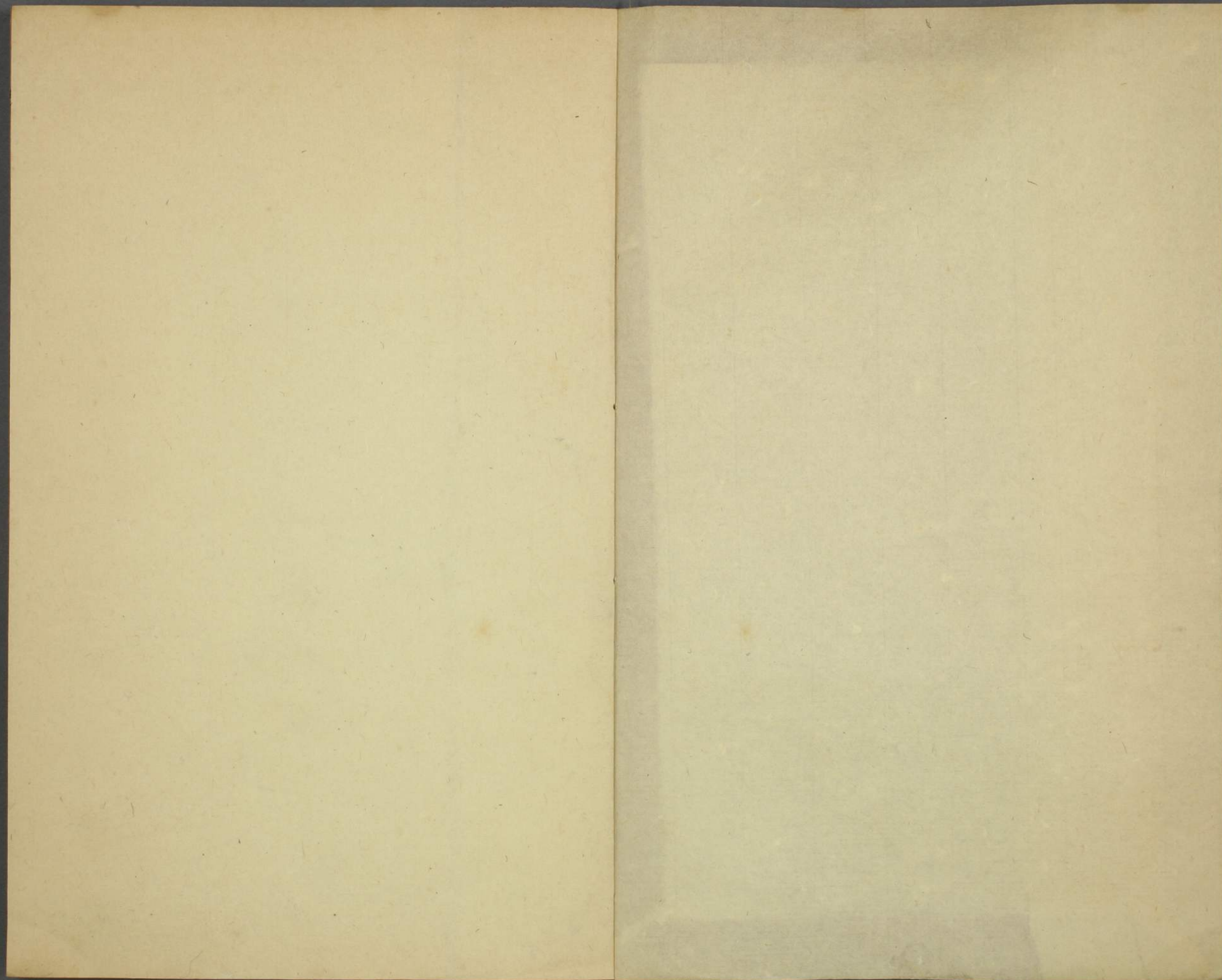
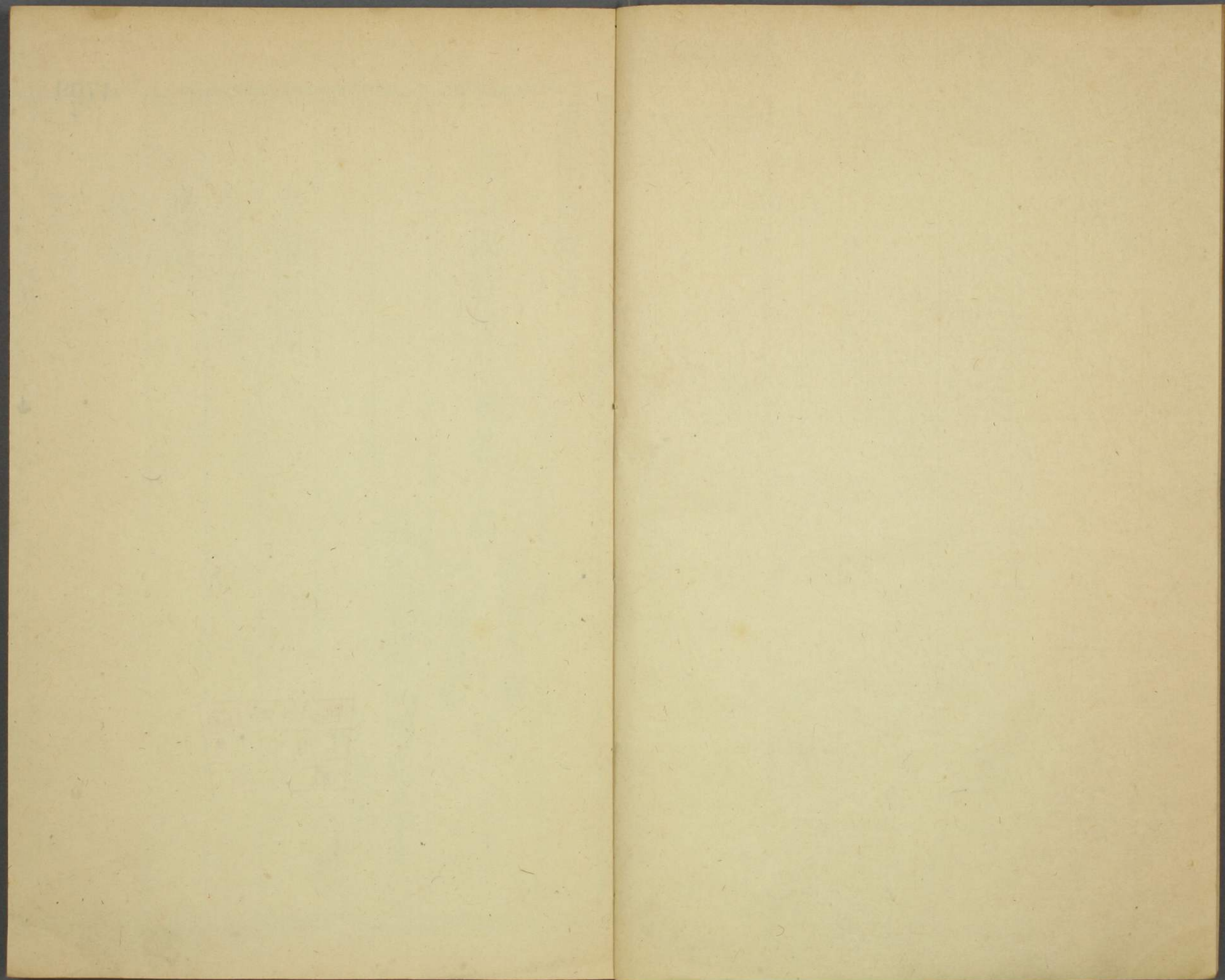


ル 4
4709
2







門
號 4709
卷 2

安南圖說目



崑山鄭若曾伯魯著

男

應龍左卿

校

一鸞音卿

五世孫起泓男定遠重訂

孫肇熹發祥校字

安南國圖

安南國考

世紀

疆域

郡邑

安南圖說目

早稻田大學圖書館
昭 36. 10. 7 購
藏 書

偽制

山川

古蹟

風俗

土產

至安南道路

一由廣西

一由廣東

一由雲南

貢式

貢道

貢期

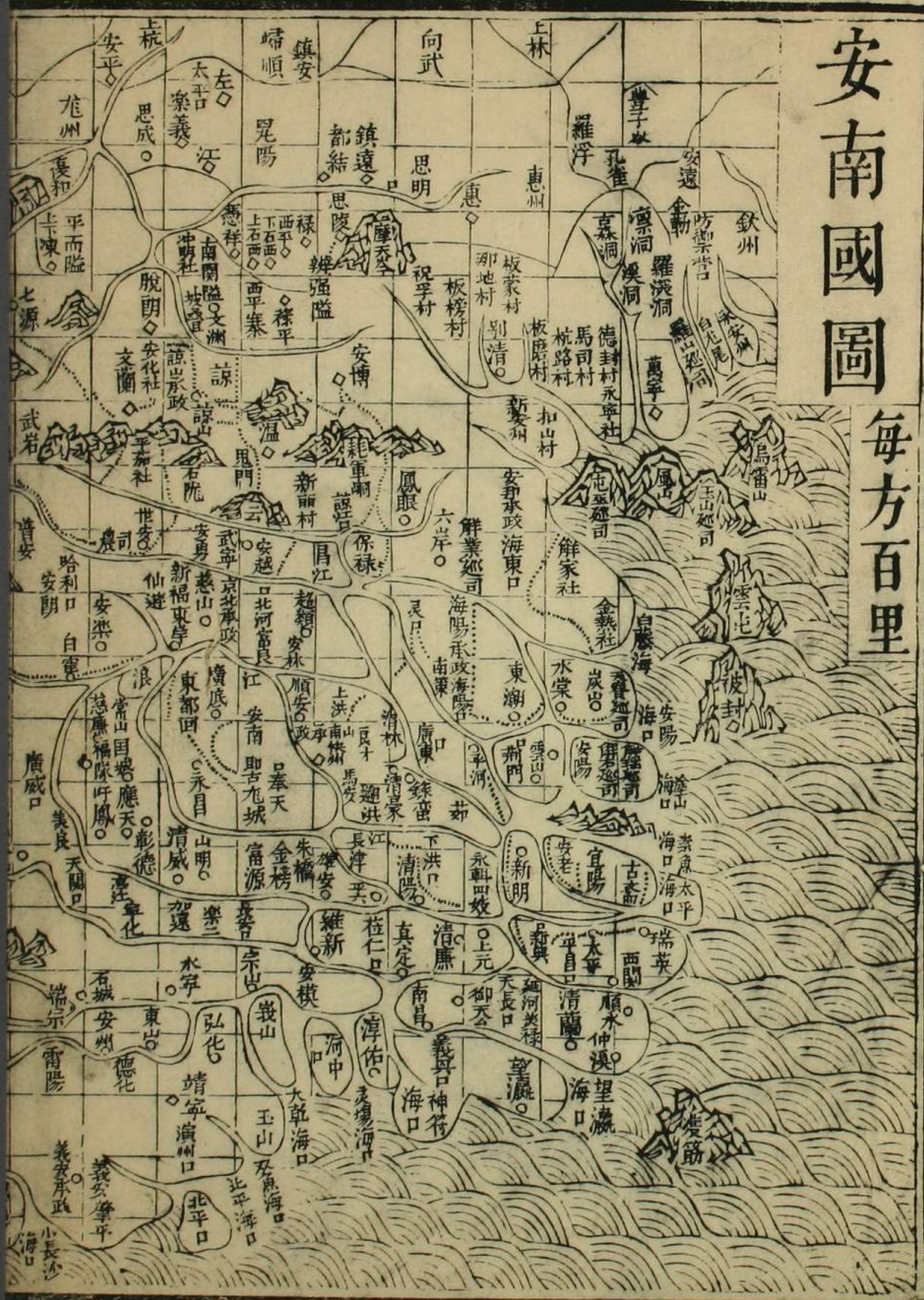
貢例

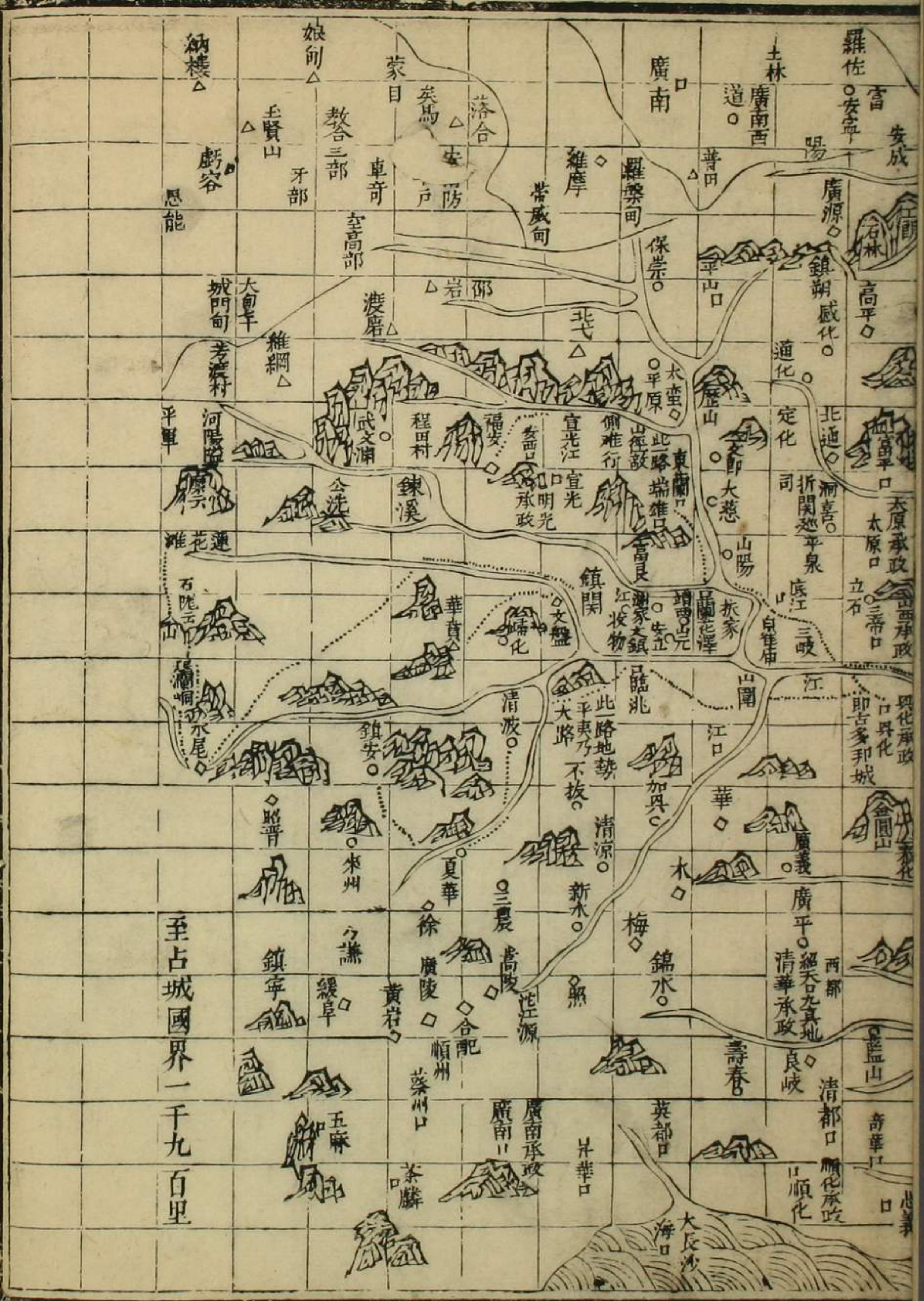
進貢方物

先韶州紀畧附錄

安南國圖

每方百里





安南圖說

崑山鄭若曾伯魯著

男 應龍左卿 校

一鸞音卿

五世孫起泓男定遠重訂

孫肇熹校字 發祥

安南考

安南古交趾地在中國之西南王制曰南方曰蠻
 雕題交趾有不火食者矣記云北發渠搜南撫交
 趾太史公書北至於幽陵南至於交趾西至於龍
 沙東至於蟠木日月所照莫不砥屬言極南也唐

虞時爲南交秦爲象郡漢初南越趙陀據之武帝平南越置交趾九真日南等郡設交趾刺史治羸婁光武時任延錫光爲守教民耕種制冠履漸立學校女子徵側徵貳反馬援討平之立桐柱爲界吳改九德武平新昌宋改宋平徙治龍編梁改安南鎮南都護安南之名自此始唐分嶺南爲東西二道置節度立五筦安南都護府隸焉五代之亂土豪曲承美據之已而爲南漢劉隱所并未幾管內大亂衆推豪酋丁部領爲州帥宋旣平嶺表封其子璉爲交趾郡王傳三世爲黎桓所奪繼又爲

李公蘊篡立淳熙間封公蘊孫日燇爲安南國王安南之爲國自此始再傳無子其婿陳日照繼位再傳爲日烜僭稱越皇帝累世名皆取日下易一字從火上陽之義亦效日燇而然也元平雲南遣人召之入覲不行發兵討之棄城遁入海元兵以糧運不繼還日烜歸國勢復振子日燇嗣曰吾祖舊名也自是爲藩臣貢獻不絕元末天下大亂安南不至 明初頒詔薄海內外其主日燿表貢請封 太祖嘉之封爲安南國王歷傳至日焜爲國相黎季犛所篡自稱舜裔胡公滿之後國號大虞

紀元天聖上表竄姓名爲胡一元子蒼易名奩詐稱陳氏絕嗣奩爲甥求權署國事永樂二年封蒼爲安南國王已而安南故王孫天平走至京言狀降詔詰責臬詐上表請天平歸國朝廷遣使送之還臬伏兵殺之文皇震怒命將征討生擒臬父子詔求陳氏後復立爲王國人言黎賊篡逆陳氏子孫誅戮已盡莫可繼承又謂安南本古中國地幸掃除殘賊再睹衣冠願復立郡縣設官治理洗滌故習乃建交趾布政使司領府十有七州五屬州四十一縣一百五十七衛十有一所三

市舶司一改雞陵關爲鎮彝關宣德二年黎利復叛遣兵討之利懼表言前王三世孫高尚在老撾乞立爲陳氏後朝廷許之因罷郡縣冊封曷爲安南國王已而利篡陳自立嘉靖六年其參督莫登庸乘黎之亂弑黎應自立僭國號曰大越改元明德子方瀛嗣改元大正且侵內地十八年發兵討之登庸表降請罪願歸所侵欽州四峒故地世奉職貢於是朝廷赦登庸罪降安南爲安南都統使司署登庸爲都統使從二品子孫世襲別給印章其所僭擬制度削除改正海陽山南等一十

安南圖說 四
三路各設宣撫司正佐職官襲替黜陟俱聽登庸
總理通隸廣西布政司歲頒正朔令三歲一貢
制下登庸已死子方瀛亦先故乃以 詔命授其
孫福海遂罷兵然其專擅仍自若也

世紀

陳日照者本福州長樂人謝升卿也宋末殺人變
姓名之安南會應試居首遂爲國壻襲有爵土歷
傳至日燿當洪武初納欵輸貢封安南國王賜印
誥文綺制畧曰咨爾安南國王陳日燿惟乃祖乃
父昔莫茲南土傳之子孫世世克恭臣職以永世
祿朕荷天地之靈肅清宇內頃以書往報冀咸享
安樂而爾首奉表來賀睠茲勤意深可嘉尚是用
冊爲安南國王爾尚益茂令猷永爲藩輔二年十
月抵國界而日燿以夏五月先卒弟日燿嗣迎請

印誥我使張以寧以受 命封前王辭不可日烓使使請於 朝獲如故封先是占城舊縻役安南歲有貢頗苦督迫而勢漸以益強遂與安南抗日燧數遣兵擊敗之至是占城遣使告急乞援兵詔兩解之皆聽 命三年日烓卒子日燧嗣使使告哀 上素服御西華門召使入見親製祭文命王廉往祭既至其嗣君陪臣出迎於郊議授受禮數四不決廉厲聲訶之乃奉 御製文於龍亭迎入其殿別設日烓位於殿前廉南面布宣日燧君臣拜伏以聽成禮而還尋 詔封日燧襲王爵

明年冬爲其兄叔明所篡遣人朝貢却不受七年復遣使陳謝自稱年老授政弟熾許之叔明既已授熾政實自專制頻歲入貢 上厭其數令限以三年毋侈方物進犀象以勞吾民十年賜熾上尊文綺旣至熾已死叔明更署弟熒代國事十一年遣使謝恩且來告熾喪 詔賜熒文綺遣使弔祭時安南占城雖以 詔故陽罷兵而安南疆吏爲寇剽占城不已降 敕詰責二十一年國相黎季犛弒熒立叔明子日焜主國事二十二年 詔安南弒君不道絕朝貢廣西守臣毋得納使者至二

十九年日焜始以叔明喪來告 上謂禮臣曰叔明弒日燧而有其國今犛又弒煒更弔慰之是與亂賊厚也勿許時日焜又出兵取思明府地 詔諭還之久不決廷臣請發兵進討 上曰蠻裔相爭古有之彼恃頑不服當取禍耳毋動久之犛復弒日焜立其子察尚在襁褓中更弒之大誅殺陳氏更姓名爲胡一元子蒼爲胡奩永樂元年遣使賀卽位貢方物其辭曰昔我前王日燧首倡羣服輸嚮 先帝 先帝是以嘉惠下國貢賜之使絡繹南北無絕不幸日燧死喪支庶零洗無可嗣者

臣胡奩不佞以陳氏甥爲衆推迫理國事且四年矣徼幸 聖化四疆謐寧家足人給然未蒙一位號無以供事上及主祀率下也 天朝幸哀憐之下禮官議安南絕遠多詐難信宜遣使廉察之詔可使行人持節諭其陪臣耆老曰得胡奩奏欲就封者陳氏無後及爲陳甥其果與否爾國人誠推戴之抑別有篡弒之故惟悉心以告無誑使還以耆老臣衆表上與奩奏合遂封奩爲王明年奉表謝恩 詔還思明侵地不悛必討無赦會安南故臣裴伯耆來告急自比申包胥乞師興滅繼絕

而老撾宣慰亦護故王孫天平詣闕懇犛父子弑逆狀上引見賜第居與伯耆偕處安南賀正旦使至上出天平示之使者識故王孫也錯愕下拜至流涕而伯耆以大義責之不能對三年遣使切責耆令具實首罪安南兵寇吾寧遠州掠吏士數百去已遣使上表謝罪請天平還歸以國於是封天平安南國王耆順化郡公使使將兵護天平歸比入境犛遣使迎具牛酒犒師偵騎往壺漿道相屬也不爲虞行至芹站伏發殺天平我使亦死之事聞遣大將出廣西雲南兩道夾擊之生擒

犛及子奄澄等至闕繫獄弗誅詔求陳氏後無存者因郡縣其地無何餘孽簡定作亂僞稱日南王旣復僭號大越改元興慶發兵擊敗之獻俘至京磔於市踰年而陳季擴復叛季擴簡定從子也稱陳氏後以惑衆勢重於簡定出師討之轉戰連歲乃請降詔爲交趾布政使未幾又叛我師攻破之械送入朝伏誅釋黎季犛於獄充戍廣西而犛子奄澄各以善兵器用累官至工部尚書爲別賜姓名十六年鎮守中官馬騏貪而煩苛失衆心黎利乘之反自稱平定王屢征不克宣德初

詐稱前王遺嗣陳暲尚在老撾乞封暲王永奉職
貢 上方厭兵欲棄交趾輔臣復力贊之使使持
璽書赦利推陳氏後立爲王罷郡縣利奏陳暲病
死無後族人竝絕國中推利守國候命 上心知
其妄業置之 命利權署國事九年利卒子麟嗣
遣使告哀以化身金人進冊權署國事正統中上
表請封冊爲安南國王賜駝紐金印卒子濬嗣遣
兵攻占城執其王摩訶賁該以歸 詔歸其王不
聽天順三年濬爲庶兄琮所弑自立使使以游湖
溺死告乞嗣封冊命且下而國人立濬弟灝琮自
經遂改授之灝輒侵我土司地攻殺老撾宣慰父
子爲八百大甸所敗累 詔戒諭灝驚橫自如殺
滿刺加進貢使臣襲占城并其國鎮守中官錢能
更私與通闌結諸彝姦宄驛騷幾危雲南撫臣王
恕發其姦亂始弭弘治十年灝死子暉嗣遣使入
貢乞改所賜常服從王制不許十七年暉卒子敬
嗣未踰年卒遺命立弟誼正德四年阮种弑之立
灝從子暲請襲封 詔許之暲旣立僞尊父瑁爲
德宗暲多行不義盜起國亂爲其下所弑諒山都
將陳暲自稱陳氏後與其子弁以諒山之甲襲破

交州自立爲陳真所攻退走諒山其臣立暕兄子
諲僞尊父顯爲哲宗遣陳真攻陳暕於諒山暕尋
死莫登庸者荆門人也世業漁由武舉爲陳暕參
督後自拔歸諲以功封武川伯鎮海陽賂諲左右
得入柄軍政封國公旣得志漸除諲左右易所親
信防守之而自居海陽諲潛起兵攻之反爲所敗
出奔清化登庸乃僞立諲弟應已相之時嘉靖元
年也登庸易號令練兵積粟國人不復曉黎氏矣
尋娶應母已又鳩應并其母殺之而自立僭國號
曰大越改元明德時諲尚據清華又安順化廣南

四道其舊臣不服登庸者分據險阻爲之聲援諲
兩遣使來請兵俱爲登庸襲擊不得達登庸立子
方瀛居守僞都自稱太上皇率兵攻諲奪清化據
之諲敗走又安又追至又安諲敗走葵州又追至
葵州諲走入哀牢國哀牢卽老撾也以嘉靖九年
九月憤悒卒子寧甫七歲故臣黎峒等共立之居
木州漆馬江與老撾隔境有騎卒三千及本州兵
五千登庸屢攻之而老撾時爲援不能克十六年
寧間道使使來乞師 上以登庸弑逆又久不庭
當誅議討之以咸寧侯仇鸞爲帥尚書毛伯溫督

師伯温至廣區畫諸便宜爲進兵計廣守臣多難
之且謂莫之篡黎猶黎之篡陳先後事同不足誅
登庸亦遣人自歸 廷議未決伯温駐師境上檄
諭交人懸重賞購登庸父子懼請束身待罪歸所
侵地永守臣節乃於鎮南關築壇具儀登庸率其
屬繫頸徒跣北面匍匐奉表降伯温承制授之
詔赦登庸歸廢勿王以爲安南都統使世其職仍
覈黎寧果黎後則畀以所據地否則已 制下登
庸與子方瀛已相繼死遂授其孫福海二十年福
海復爲黎寧所逐黎氏仍據國莫氏竄居南海島
上大抵交人素詭其酋長有二名以僞名事 朝
廷自黎氏以來雖奉貢稱藩然自帝其國中如趙
佗故事死則加僞謚交人云應登庸所自出寧亦
非諛子傳聞蓋不得而詰矣

疆域

其地東至海西至老撾南接占城北連思明南北相距二千八百里有奇東西相距一千六百六十餘里

山川

安子山

漢安期生得道處

佛跡山

徹圍山

武寧山

先游山

普賴山

萬劫山

傑特山

地觀山

天養山

神頭山

龍岱山

文場山

安復山

卞山

立石山

香象山

崇山

都隆山

測山

分山

自安子山至此凡二十一山洪武中禮官奏
安南高麗既內附其國山川宜祭而安南山
二十有一云云 詔可乃遣使往祭命所司
竝載祠典

勾漏山

古勾漏縣在其下

崑山

上有清虛洞漱玉橋白雲菴諸勝

隴山

四面翠壁中有邨墟

艾山

上有仙艾每春仲開花雨後落水面羣魚吞之化為龍者十九

海

國東南皆瀕海

宣光江

沱江

富良江

其上流即為洮水北為宣光江南為沱江所謂三江者也

川盧江

天黃江

大歷江

蘇歷江

三帶江

自富良江而後凡六江洪武中從禮官議竝遣使往祭載祀典

龍門江

中分三道湍激聲聞百里舟過此必昇上岸
方可復行傍有穴多出鸚鵡魚色青綠嘴曲
而紅相傳往往化龍去

安石淵

石龍門

茲廉

浪泊

一名西湖卽馬援仰視飛鳶跼跼墮水處

越裳宛

九德宛

自安石淵而後凡六水洪武中竝遣官往祭
載祀典

郡邑

宣德二年前制

交趾等處承宣布政使司

按察司

都指揮使

司治交州府

領府十七州五

交州府

屬州五

慈廉福安威蠻利仁三帶

縣十三

東開慈廉石室英畱清潭清威應平平

陸利仁安郎安樂扶寧立石

北江府

屬州三

嘉林武寧北江

縣七

嘉林超類細江善才東岸慈山善誓

諒江府

屬州二

諒江上洪

縣十

清遠那岸平河鳳山陸那安寧保祿古

隴唐安多錦

諒山府

屬州七

上文下文上源方涯廣源上思下思

縣五

丘温鎮葵淵縣丹巴脫縣

新安府

屬州四

東湖靖安南策下洪

縣十三

至靈峽山古費安老水棠支封新安和
同利萬寧雲屯西岐清沔

建昌府

屬州一

快州

縣六

建昌布縣真利東結芙蓉永澗

鎮蠻府

屬縣四

廷河太平古蘭多翼

奉化府

屬縣四

美祿西真膠水順爲

建平府

屬州一

長安

縣六

蠻安大懿安本望瀛安寧黎平

三江府

屬州三

北江宣江沱江

縣五

麻溪夏華清波西蘭右農

宣化府

屬縣九

曠縣當道文安平原底江收物大蠻楊

縣乙縣

太原府

屬縣十一

富良司農武禮洞喜水通宣化弄石大

慈安定感化天孫

清化府

屬州四

九真愛州清化葵州

縣十一

安定永寧古藤梁江東山古雷農貢宋

江俄樂磊江安樂

又安府

屬州四

驩州南靖茶籠王麻

縣十三

衙儀友祿丕祿士油偈江真福古社土
黃東岸石塘奇羅盤石河華

新平府

屬州二

政平南靈

縣三

衙儀福康左平

順化府

屬州一

順化

縣十一

利調石關巴閩安仁茶偈利蓬乍令思
蓉蒲苔蒲浪士榮

升華府

屬州二

升華思義

縣十一

黎江都和安蒲萬安具熙禮梯持羊白
烏義純鷺孟溪錦

廣威州

屬縣二

麻籠美良

宣化州

屬縣三

赤土車來瑰

嘉興州

屬縣三

籠縣蒙縣四忙

歸化州

屬縣四

安立文盤文振水尾

演州

屬縣三

瓊林茶清芙蕾

偽制

安南偽制卽交州爲偽東都僭設五府五部六寺
御史臺通政司五十六衛四城兵馬等衙署

附郭府一曰奉天縣二曰廣德永昌

其西都今爲清華承政古齋本莫登庸故鄉
無城郭以鐵栗木作排柵三層爲外衛登庸
所日居也外分道十有三設承政司憲察司
總兵司嘉靖二十年莫登庸歸附後令海陽
等十三路各設宣撫司一員通隸廣西布政
司

十三承政司

安邦承政司

卽交州地領府一曰海東

海陽承政司

卽新安地領府一曰海陽

山南承政司

卽諒江建昌奉化鎮蠻建平地領府十

一曰上洪下洪天長廣東應天荆門新

興長安涖仁平昌義興

京北承政司

卽北江諒江地領府四曰北河慈山諒

江順安

山西承政司

卽交州三江嘉興歸化地領府六曰歸

化三帶端雄安西臨洮沱江

諒山承政司

卽諒山地領府一曰諒山

太原承政司

卽太原地領府三曰太原富平通化

明光承政司

即宣化地領府一曰宣光

興化承政司

即廣威州地領府三曰興化廣威天關

清華承政司

即清化地領府四曰紹天鎮寧蔡州河

中

又安承政司

即又安演州地領府八曰又安肇平思

又奇華德先演州北平清都

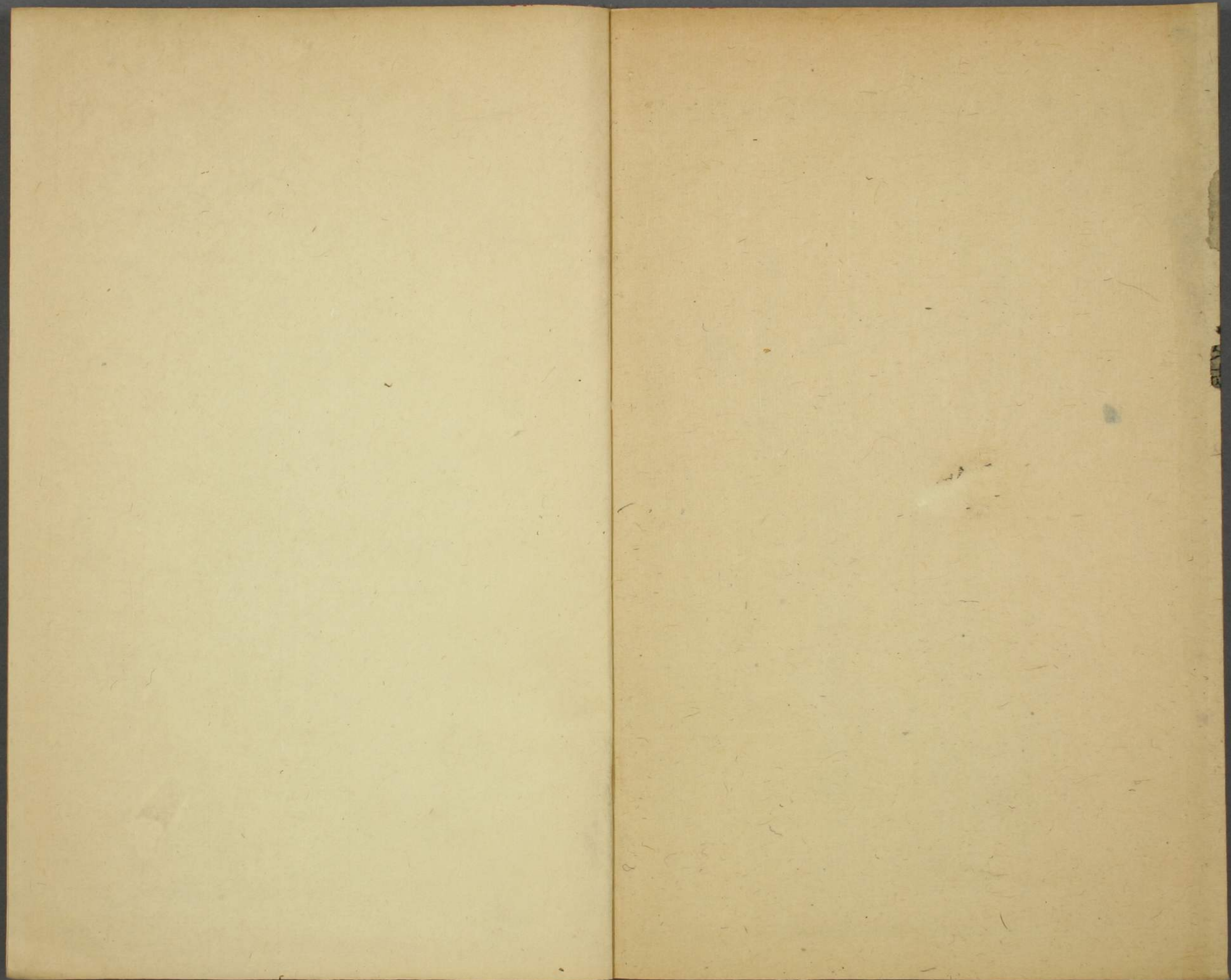
順化承政司

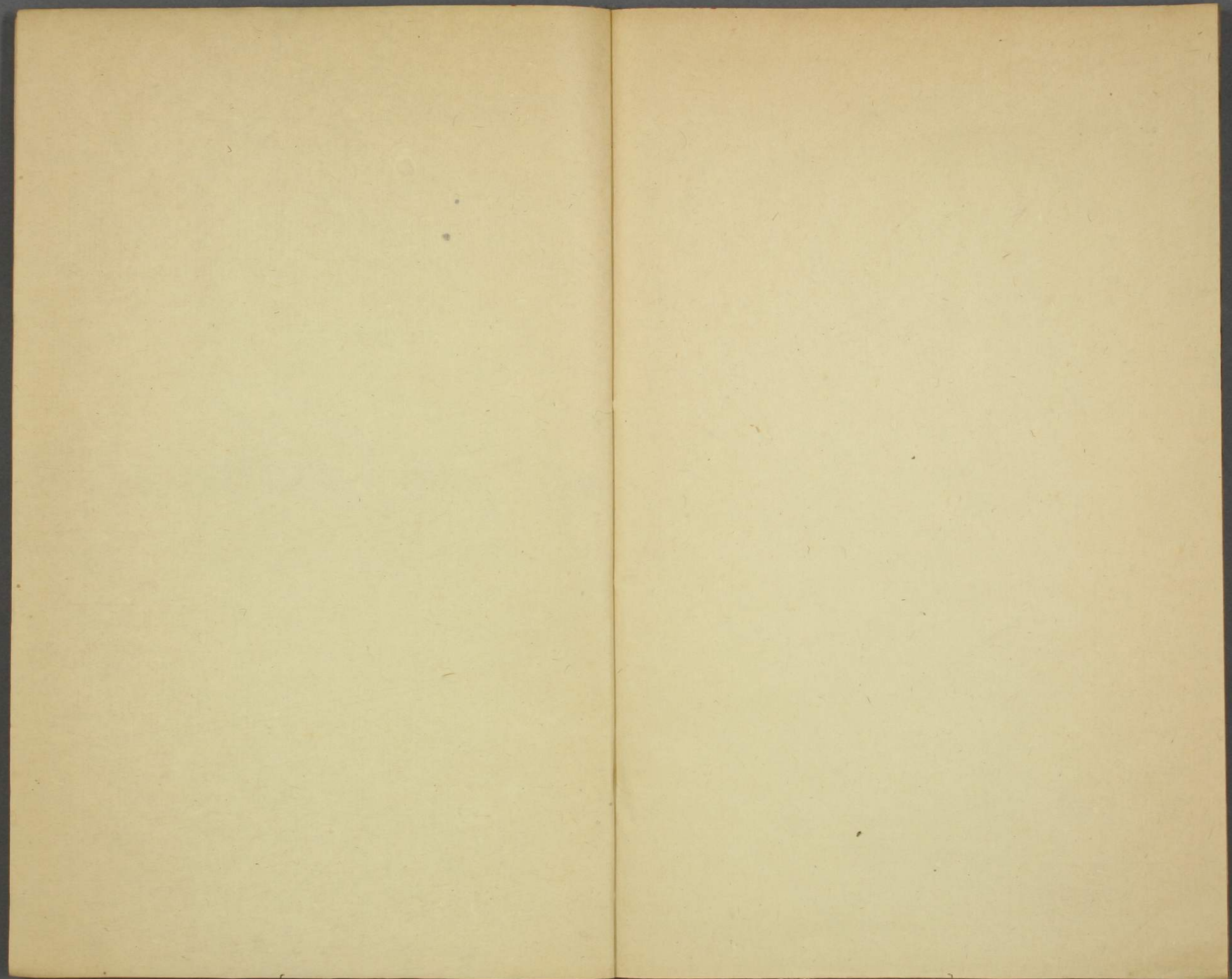
即順化升華地領府三曰順化英都昇

華

廣南承政司

即又安地領府三曰廣南茶麟五麻





"30048

