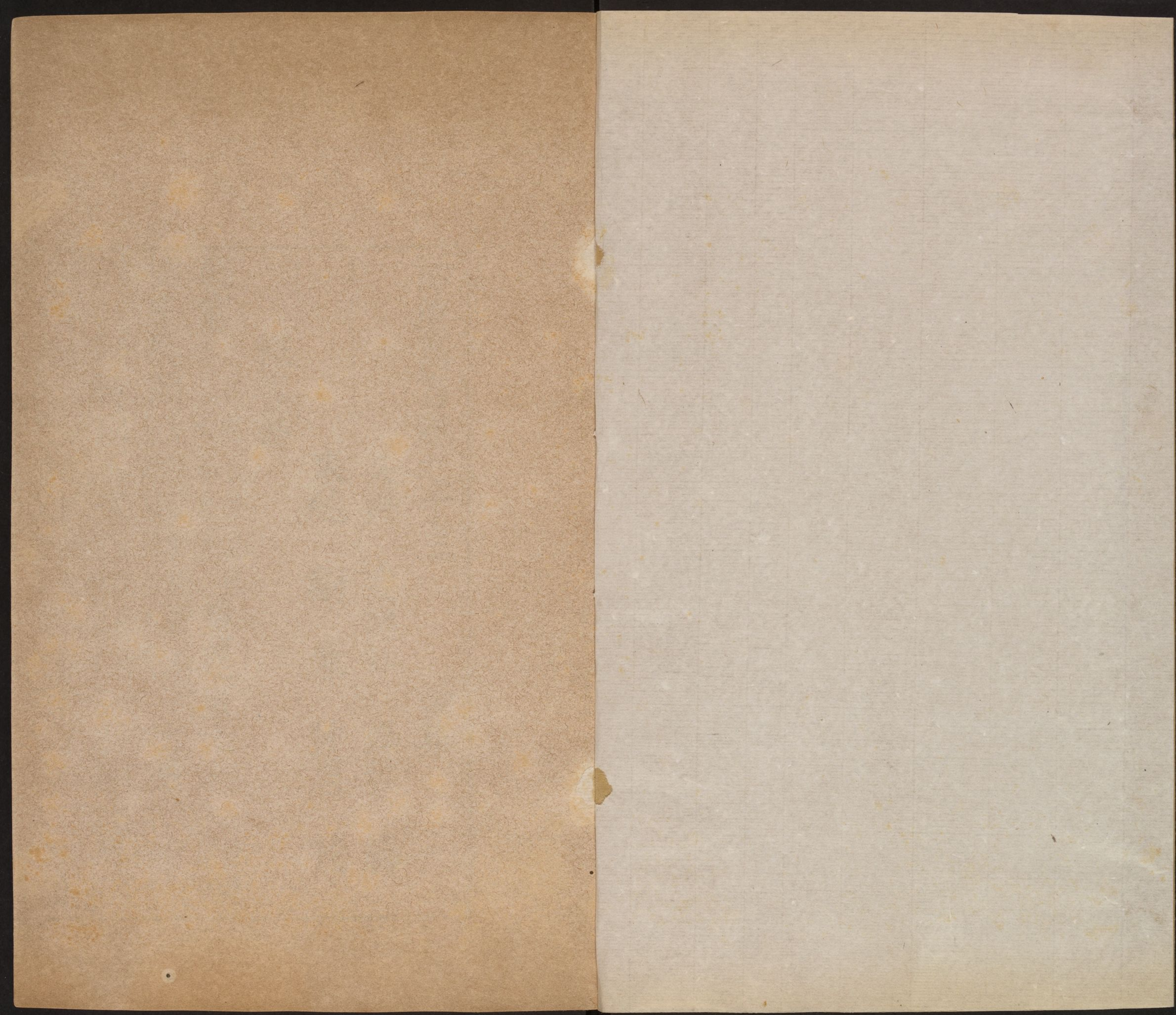


2545/4985
~~79299/3418~~

CHINESE - JAPANESE LIBRARY OF
HARVARD - YENCHING INSTITUTE
47 HARVARD UNIVERSITY
MAR 15 1941

Harvard College Library Imaging Services <http://imaging.harvard.edu>

CM	0	1	2	3	4	5	6	7	8	9	10	11	12	13	14	15	16	17
Lab D50 2	95/0/2	81/0/0	66/0/0	51/0/1	35/0/0	20/0/0	29/19/-54	55/-39/33	42/57/29	82/4/79	51/50/-13	50/-28/-29						
	38/14/16	66/16/18	50/-5/-22	43/-14/21	55/-9/-25	71/-32/0	62/34/60	40/9/-43	52/48/17	31/21/-21	72/-23/57	73/19/68						



兩漢雋言卷之十三

後集

吳興 凌迪知 穉哲 輯

東越 劉兼 仲思 校

輕客篇

輕客

光武紀伯升素結輕客必舉大事

思遲直士

章紀注遲猶希望也

側席異聞

章紀注側席謂不正坐所以待賢良也

吐懣

章紀其先至者

各以發憤吐懣

待以不次

安紀朕將親覽待以不次

羽翮比肩

隗囂

傳今俊又竝會羽翮比肩注桓公謂管仲曰寡人之有仲父猶飛鴻之有羽翮耳

履



履造門

曹褒傳孔融敬玄屣履造門注屣謂納履不正曳之而行言趨賢急也

稟食公車

丁鴻傳注稟給也公車署名公車所在因以名諸待詔者皆因以待

命故令**時髦**

順紀注髦俊也郭璞云已目許給食焉士中之俊猶毛中之髦

傳卑辭厚禮求為已

交臂

董卓傳欲共一言目注命品藻為題目乃駢馬交臂相加

門無留客

皇甫嵩傳折節下士門無留客注汲引之速

傳士有被其容接者名為

高能

儒林志搜選高能以授其

登龍門注以魚為喻也

英奇

邊讓傳舉英奇于蓬萊

比牒併

名

鄭玄傳公車再召比牒併名注比牒猶連牒也併名謂齊名也言連牒齊名被召者

立為宰相也

負薪之議

班固傳採擇狂夫之言不遺負薪之議注負薪賤人也

羽翮奮翔

班固傳進有羽翮奮翔之用注賢士而與處焉舟人吉桑對曰鴻鵠高飛所恃者六翮也背上之毛腹下之毳加之滿把

飛不能為之益高不知門下左右客

千人亦有六翮之用乎將盡毛毳也

德選

穆

傳多非

側席之望

楊震傳誠遠

德選

橫拜

楊震傳宜絕橫

拜以塞覲

纓綉摺紳

紳說文曰纓冠索也綉

冠飾也摺紳也紳

委車築而據文軒

張衡傳當此

帶也插笏於帶也

鼃鳴

張衡傳當此

委車築而據文軒注

鼃鳴

鼃鳴

鼃鳴

鼃鳴

鼃鳴

植

而鼈應也注喻君臣相感也焦贛負算左雄傳寬

易林曰鼈鳴岐野鼈應于外也其負算注負欠也算日錢汚簡札范滂傳滂

也儒生未有品秩故寬之所舉自非叨穢姦暴深為民害豈以汚簡札哉龍躍天衢振翼雲

漢揚聲紫微垂光虹蜺龍躍天衢振翼

雲漢揚聲紫微垂光虹蜺足昭近署之多士增四門之穆穆激楚揚阿衡

傳激楚揚阿至妙之容臺牧者之所貪飛兔驪褭褭衡傳飛兔

放良樂之所急注呂氏春秋曰飛兔驪褭古駿馬也高誘注曰日行萬里王良伯樂善御

也閎閱章紀詔曰每尋前世舉人貢士或起

功曰閎言務取賢才不拘門第無拘官簿恭紀注無拘官簿

也牒隱親悉心恭紀隱親悉心勿取浮華注隱

公以下各舉所知皆隱審盡心勿取浮華不實者爭昧抑絕第五倫

貧志行之人以處曹任於是爭昧抑絕注以財相貨曰昧冒詢崔駰傳或

進注詢辱也伊尹蒙借寵賢德姜肱傳竇武

耻辱負鼎俎以干湯以釋推士王龔傳張皓王明發升荐王龔傳

善明發升荐仁人之情也得人為臬張衡傳咸以得人為

也勝獎訓郭太傳好甄藻甄藻郭太傳識深甄藻注

負策抵掌

方術傳天下懷協道藝之士莫不負策抵掌

聽聲察實

謝夷吾傳聽聲察實為九伯之冠

左右為容

馬援傳奉事陛下本無公輔一

言之荐左右為容之助

為閭篇

為閭里雄

李通傳且居家富逸為閭里雄

屈起

鄧禹傳諸將皆庸人屈起

雄傑

竇融傳融將家屬而西既到撫結雄傑懷輯羌虜

懷琬琰以就

煨塵

竇融傳士有懷琬琰以就煨塵亦何可支哉注琬琰美玉也

羣龍

郎

傳唐堯在上羣龍為用注羣龍喻賢臣也

被褐懷寶

郎顛傳被褐懷寶含味經

籍注家語子路曰有人于此被褐而懷玉何

如子曰國無道隱可也國有道則袞冕而執

也名宿

朱浮傳收士心召州中名宿

殿中無雙

丁鴻傳時人嗟歎曰

殿中無雙

英人

崔駰傳英人乘斯時也文子曰智過萬人謂之英千人謂

之崇英逸偉

蔡邕傳崇英逸偉不墜于地

才美

蔡邕傳才美者荷榮

祿而人譽

李膺傳今所考察皆海內人譽憂國忠公之臣

瓌偉

邊讓傳非

所以章瓌偉之高價昭知人之絕明也

角立傑出

徐稭傳桓帝徵徐稭姜肱

等竝不至帝問陳蕃曰徐稭等孰為先後蕃曰稭爰自江南卑薄之域角立傑出宜當為

先注如角

元精間氣

郎顛傳處士漢中李固元精所生王之佐臣天

之生固必為聖漢注元為天精謂之精氣春
秋演孔圖曰正氣為帝間氣為臣宮商為佐
秀氣為承則繼塵荀悅傳二方承則入慈繼
人也 承則繼塵 塵注二方元方季方也荀
淑八子皆冠蓋如雲 班固傳英俊之
以慈為字 冠蓋如雲 域冠蓋如雲

北道篇

北道主人 彭龍傳又倚以 執事無恙 蘇竟傳
猶言左右也敬前人故呼 明廷 張倫傳李篤
其執事者爾雅曰恙憂也 明廷 雖好義明廷
今日載其半矣注明明廷猶明 明府 張湛傳湛
府言不執儉得義之半也 明府 為左馮翊
主簿進曰明府位尊德重注郡守所居曰府
明府者尊高之稱韓延壽為東郡太守門卒

謂之明府 使君 郭伋傳郭伋為并州牧行郡
亦其義也 使君 有童兒騎竹馬迎之曰聞使
君到喜也 間人 光武紀遷間 反側子 光武紀令
故來也 間人 人注間諜也 反側子 反側子自
安 蒼頭 光武紀彭寵為其蒼頭所殺注秦呼
人為蒼頭者皆羣小賈豎 役屬 馬援傳遂役
也 賈豎 劉玄傳其所授官 役屬 屬數百家
人 畜產 劉寬傳客不堪 中家 保役 桓譚傳富
放田貨保役子弟為之 右姓 郭伋傳彊宗右
保役注中家猶中等也 右姓 郭注右姓猶高
姓 臧獲 樂恢傳臧獲之謀上安主父 守舍兒
也 臧獲 注方言臧獲奴婢賤稱也 守舍兒
楊修傳敕 芸夫牧豎 陳寔傳士有不談此者
守舍兒 則芸夫牧豎已叫呼之

謂之明府 使君 郭伋傳郭伋為并州牧行郡
亦其義也 使君 有童兒騎竹馬迎之曰聞使
君到喜也 間人 光武紀遷間 反側子 光武紀令
故來也 間人 人注間諜也 反側子 反側子自
安 蒼頭 光武紀彭寵為其蒼頭所殺注秦呼
人為蒼頭者皆羣小賈豎 役屬 馬援傳遂役
也 賈豎 劉玄傳其所授官 役屬 屬數百家
人 畜產 劉寬傳客不堪 中家 保役 桓譚傳富
放田貨保役子弟為之 右姓 郭伋傳彊宗右
保役注中家猶中等也 右姓 郭注右姓猶高
姓 臧獲 樂恢傳臧獲之謀上安主父 守舍兒
也 臧獲 注方言臧獲奴婢賤稱也 守舍兒
楊修傳敕 芸夫牧豎 陳寔傳士有不談此者
守舍兒 則芸夫牧豎已叫呼之

矣注叫呼譏笑之也芸除草也 **負薪**袁紹傳臣以負薪之資注負薪謂賤人也 **陪**

隸注陪重也陪隸猶陪臺 **堯賢**儒林志牧 **凡**

偶近器邊讓傳豈徒凡 **騎奴**肅紀京師賈戚奢過王制其嫁

娶騎奴侍童 **俛子**后紀太后以陰陽不和軍旅數興詔饗會勿設戲作

夾轂並引 **樂減**逐疫侷子之半注侷子逐疫之人也續漢書曰大儺選中黃門子弟年十歲以上十

二以下百二十人為侷 **農家子**桓榮傳元卿子皆赤幘皂製執大靴 **農家子**歎曰我農家子豈意學之

為乃如是哉

避吏篇

避吏光武紀避吏新野注伯升賓客劫人上避吏于新野 **雄飛**

雌伏趙典傳大丈夫當雄飛安能雌伏遂弃官去 **登翼**竇融傳竇憲寅亮聖

明登翼王室注 **棲遲養德**蘇竟傳乃后覺悟寅敬也亮信也

息偃 **休足**杜詩傳休足于內郡注休足止行役也 **處逸大儒**鄭玄

傳處逸大儒得意者咸從捧手有所 **公超市**

受焉注處逸謂處士隱逸之大儒 **浮雲之**

張楷傳張楷隱居華陽山南遂有公 **志**劉愷傳躬鄙考 **鄙考**崔駰傳豈云貴乎鄙考注

于丘 **淵潛**崔駰傳或掩目而淵潛注莊子曰北人無澤與舜為友舜以天下讓

之無澤乃自投清冷

山棲

崔駰傳或盥

僅飽

崔駰傳或木

巢棲茹薇

申屠蟠傳昔人之隱

棲茹薇注巢棲謂巢

懸旌自表

崔駰傳懸旌

也

暴智耀世

崔駰傳暴智耀世因以

避第

仕途

皇甫規傳規自以連在大位欲退身避

榮華丘壑

黨錮傳榮華丘壑

即禽

野王二老傳

即就也易曰

僧牛

逢萌傳僧牛自隱注僧

采華名

逢萌傳文不能演義武

乘雲行泥

慎矯

傳雖乘雲行泥棲宿不

騎龍弄鳳翔嬉雲間

同每有西風何嘗不歎

矯慎傳足下審能騎龍弄鳳翔嬉雲間注列

仙傳曰簫史秦繆公時善吹簫公女弄玉好

之亦妻之遂教弄玉作鳳鳴居數十年吹鳳

旦皆隨鳳凰飛去又曰陶安公六安治師數

行火火一旦散上紫色冲天須臾赤雀止治

上曰安公安公治與天通七月七日**班草**陳

言濡足蒙垢周燮傳其行也濡足蒙垢出身

將自投河崔嘉聞而止之曰吾聞聖人從事

乎窮棲茹菽周燮傳其止也窮棲茹菽藏寶

水非愚也勤肆自給周燮傳下有陂田常勤

綺季之跡周燮傳吾既不能隱處巢穴追綺

滑泥揚波周燮傳以滑泥揚波

傳識去就之槩注槩節也

青門逢萌傳逢萌

城門注漢宮殿名東

都門今名青門也

徵君姜肱

一繩所維徐

傳大樹將顛非一繩所維

注喻國將亂豈一人可救

茹薇注巢棲猶巢

父也薇似藿也堙暖申屠蟠傳

暖猶抗志高冥蔡邕傳沈精重

躑躅草萊蔡

傳霧露不除濡跡匡時荀爽傳陵夷則

閉門

李固

傳守

滯涸窮路

李固

傳守

身出心隱

謝夷吾傳

身出心

隱不狗名

以求譽

流耻見縷

黨錮傳忠義

之

身出心

隱不狗名

以求譽

流耻見縷

黨錮傳忠義

四百九十三

申屠蟠

傳

申屠蟠

傳

申屠蟠

傳

申屠蟠

傳

申屠蟠

傳

申屠蟠

傳

申屠蟠

傳

申屠蟠

傳

申屠蟠

傳

人德彌大兮雖遇
三黜終不救兮
蟬蛻囂埃
逸民傳蟬蛻
徵

賁
逸民傳旌帛蒲
卽人
逸民傳卽人
二價
韓

傳公是韓伯休
那乃不二價乎
曳柴
王良傳良妻布裙
菜茹

孔奮傳率同妻子躬
甘菜茹注茹食也
飢危
桓榮傳榮初遭倉

同飢
搏手困窮
龐參傳搏手困窮無望來
草

屏
趙壹傳趙壹獨柴車草
擔石
宣秉傳自無

前書音義曰齊人名小甕爲
擔今江淮人謂一石爲一擔
單席緼袍
羊續

乃坐使人于單席舉緼袍以示之曰
臣之所資惟此而已注緼故絮也
被裘刈

薪
王暢傳孫叔敖相楚其子被裘刈新注叔
敖死子貧負薪逢優孟言之於王封寢丘

四百
藿食
劉陶傳是以藿食之人注祖朝曰

藿食者寧得無肝膽
塗地于中原之野
孤生
張霸傳太守起自

留時篇

留時逆衆
光武紀大王留時
慮輕
明紀夫萬

壯者慮輕注帝謙言年少壯
思慮輕淺故須賢人輔弼
允豫
未歎傳隗

久允豫不決注允
首施
鄧禹傳首施兩端
隱

括
鄧禹傳鄧訓考量隱
取計
寇恂傳皇甫文

兩美壽言
卷十三
九

取計也 **未知所出** 吳漢傳所以譎眾未知所出注譎詐也未知欲出何計以

詐也 **橫謀** 竇融傳去從義為橫謀注去也為橫通西蜀也 **末規** 援馬

傳燕將據遠而不下豈其甘心不規哉注末規猶下計也 **朝之淵藪** 伏湛傳智

畧謀慮朝 **雅謀** 桓譚傳詳通雅謀人之雅謀 **負非** 馮衍傳有

負非 **見贅** 馮衍傳有獨見人 **挈瓶之智** 馮衍傳挈瓶之

智守不 **失計** 朱浮傳內聽 **遺計** 桓郁 **過事** 桓郁

假器 **管穴** 陳忠傳如其管穴妄有譏刺注管穴言小也史

無遺計舉無過 **管穴** 陳忠傳如其管穴妄有譏刺注管穴言小也史

記曰若以管窺天以 **穴見** 陳忠傳臨事戰懼不敢穴見注穴見

言不 **玄策** 崔駰傳同斷金之玄 **契船求劍** 廣也

守株伺兔 張衡傳注契猶刻也呂氏春秋曰楚人有涉江者其劍自船中墜于

水遽契其舟曰是吾劍所從墜也舟已行而

劍不行若此求劍不亦惑乎韓子曰宋人有

耕者田中有株兔走觸之折頸而死 **策亂** 因釋耕守株冀復得兔為宋國笑也

籌昏 隸首策亂陳子籌昏注隸首黃帝時善算者也陳于陳平善于籌策者也昏亂

也言禽獸多 **畫策縮金** 蔡邕傳畫一 **六印磊** 不可算計

落駢組流離 蔡邕傳合從者駢 **計畫** 鄭太傳詢其計畫

六國之印駢竝也 **計畫** 鄭太傳詢其計畫

廊廟之計

申屠剛傳注廊殿下屋也廟太

也 **升山采珠**

劉玄傳緣木求魚升山采廟勝

耿弇傳高祖之廟勝 **國是**

桓譚傳君臣不合牛餼退敵

張衡傳弦高以牛餼退敵注弦高以牛十二犒秦師秦孟明日鄭有備矣遂滅滑而還

縈帶全城

張衡傳墨翟以縈帶全城注公輸

以牒為械公輸般九攻墨子九 **縣縋** 張衡傳

拒公輸之攻盡墨子之守有余 **縣縋** 張衡傳

縋而秦伯追師注左傳曰鄭伯圍鄭鄭伯 **繫**

使燭之武夜縋而出說秦秦伯為之退師 **繫**

箭 張衡傳魯連繫箭而聊城施折注燕將自殺

聊城仲連為書繫箭射聊城中燕將自殺

遠謨

黃瓊傳先生 **奇數** 王昌傳趙繆王好奇

奇術 **叅對**

陳寵傳入則叅 **識命者** 王昌傳識

也 令李曼卿 **已自有度**

李通傳通曰已自有度

與俱至蜀 **明有意數**

荀彧傳或明有意 **綜聲辨音** 蔡

也 傳伯翳綜聲于鳥語葛盧辨音于鳴牛注伯

翳能與鳥語葛盧東夷介國之君也聞牛鳴

曰是生三犧皆用 **吐決**

袁紹傳臨危吐 **曠若**

之矣問之如其言 **發矇**

竇融傳義士則曠 **變復** 郎顛傳明達變

異消復 **發矇**

若發矇注曠明也 **變復** 復注言明于變

養威篇

養威重

賈復傳復為人剛毅方直多斤斤謹

質

吳漢傳注李巡曰表的的注表猶標也言

為標準謂

碌碌如玉

落落如石

馮衍傳馮

人之德碌碌如玉落落如石注老子道德經

之詞也言可賢可賤皆非道真玉貌碌碌為

人所賢石貌落落為人所賤賤既失

矣賢亦未得言當處才不才之間

傳榮被儒衣温恭有蘊藉禮讓相厭

注蘊藉猶言寬博有餘也禮讓相厭

義每以禮讓相厭不以辭長

勝人儒者莫之及注厭服也貞伎

嘗貞伎楊氏玉潤金聲班固傳玉潤而金聲

注伎堅也玉潤而澤仁也孟峭覈為方

于玉焉温潤而澤仁也孟峭覈為方

子曰孔子德如金聲也孟峭覈為方

覈為方注峭覈謂其專愚朱穆傳其父常以

性峻急好窮覈事情專愚為專愚注專愚更

甚幅利悼王長傳正德以幅之謂之幅利言

也幅利人情須節以正其德亦由布帛須幅

以成其度馬注正德以幅之謂之幅

利過則為敗吾不敢貪多所謂幅也淳淑守

道崔瑗傳竇氏之興以淳淑守道成名先日

以富資驕人故汪汪千頃黃憲傳叔度汪

云淳淑守道也汪汪千頃黃憲傳叔度汪

項楊賜傳卿強項真楊震子孫注強項言

不低屈也又董宣傳帝敕強項令出方

文

格 傳燮傳朝廷重其方格注方正也 **回塗要至** 蔡邕傳注回曲

也言履直道則 **清裁** 范滂傳范滂清裁 **跌蕩** 不能有所至也

孔融傳 **夙成** 袁術傳聞幼主明 **夙成** 言注跌蕩無儀檢也

德注夙 **任情不羈** 張才傳少好學多閱而任 **任情不羈** 情不羈注不羈謂超絕等

倫不可 **卓礫** 亮英才卓礫 **惻惻** 盡其惻惻 **惻惻** 楊賜傳不

勤也 **直指** 孔融傳孔融曰馬日 **直指** 節之使銜命直指寧輯東夏注直指

無屈撓也 **闊達** 武 **闊達** 傳馬武為人嗜酒闊達敢言注闊達

大度也 **鋒氣** 袁 **鋒氣** 傳馬武為人嗜酒闊達敢言注闊達

傳年少 **斐忱** 張酺傳彼天監之孔明今用斐 **斐忱** 勵鋒氣

惟輔誠信而 **性侔夷魚** 周舉傳舉性侔夷 **性侔夷魚** 助仁德也

踰隨管 周舉傳舉忠踰隨 **風裁** 李膺傳膺獨 **風裁** 管注隨會管仲也

名自 **底裏上露** 竇融傳劉鈞口陳肝膽自以 **底裏上露** 高皆露言

無藏隱 **忿不慮難動不累親** 吳祐傳孝子忿 **忿不慮難動不累親** 親

華首彌固 陳蕃傳嘗愕之 **華首彌固** 操華首彌固

恣心篇

恣心從好 和紀二千石曾不 **贅行** 后紀險情 **恣心從好** 承奉恣心從好

丙美書言 卷之三 三

文曰贅肱也行之無當為贅 **輶張** 后紀汝今輶張怙汝兄

侵乘 五行志依公結 **席勝** 五行志小 **狂狡** 行

志況今將有狂狡之 **恚憤** 隗囂傳恚憤而歿 **回從** 陽

恭王社傳安漢公擅國權 **剽輕** **狂狡** **註**

羣臣莫不回從注回曲也 **誤** 寇恂傳潁川剽輕聞陛下遠踰險阻有事

亦誤也 **跨陵** 滅宮傳雖懷璽紆紱跨陵州縣

音挂 **忿恚** 實融傳注 **修尚** 實融傳實穆不能修

也 **尚委隨** 實融傳鄧彪有義讓先帝所敬 **罔養**

也 而仁厚委隨注委隨猶順從也

馬援傳宰府習為常俗更其罔 **蹲夷踞肆** 恭

養以崇虛名注罔養猶依違也 **肆放** 言平坐踞傲肆放無禮也 **躁人** 桓

傳政調于時而躁人可定注躁 **詆欺** 樊宏傳

猶動也謂躁撓不定之人也 **注詆亦欺也** **矜急** 朱浮傳浮性矜急自

法律而學詆欺 **望** 陰識傳令天下 **狠強** 朱浮傳寵亦狠

注詆亦欺也 **干其車騎** 班固傳種競嘗行固奴干其車騎

不敢 **剗戾** 胡廣傳今以一已之言剗 **誇咤** 符

發 **不震厥教** 靖王黨傳 **風淫**

傳轉相誇咤注 **不震厥教** 靖王黨傳 **風淫**

誇也咤與訛通也 **不震厥教** 靖王黨傳 **風淫**

誇也咤與訛通也 **不震厥教** 靖王黨傳 **風淫**

靖王黨傳出入挑取功譽陳龜傳沮毀國威

顛覆風淫于家獨取其憤盈憤盈崔瑗傳思效其區區

名如挑戰之義厭偽忽真崔瑗傳或耳蔽箴誨厭偽忽括囊

守祿崔瑗傳或見言之任括囊守祿注易曰

而垢翫崔瑗傳政令垢矜名妒能崔寔傳其

已謂害其能也墮損崔寔傳多行實政卒玼

吝黃憲傳靡不服深遠去玼吝塵點日月楊

傳損辱清朝缺望非冀望非冀注前書音義

曰缺猶冀也騁詐蔡邕傳智很用蔡邕傳董卓多

曰案文多自拘儒拘儒王琬傳處士鄙生忘其萌

起黨錮傳狙專樹饕餮饕餮近習專樹饕餮偏

宿孔融傳發辭偏宿注標狡鋒俠袁紹傳操

警有權數而任俠放蕩不修行業鋒俠言如

鋒之沮作列女傳沮作不能仰陵橫雄張

董宣傳并兼者則陵橫邦瑣才張讓傳陛下

蒙恩閃榆蚩妍趙壹傳榮納由于閃榆孰

澤知辨其蚩妍注閃榆傾佞

之貌也 **姑息** 朱穆傳注姑且也息安也 **左官** 丁鴻

傳丁鴻上封事曰左官外附之臣依托權門注左官者人道尚右舍天子而事諸侯為左

法而附私家 **選儒之恩** 清河孝王傳注選

之意懦 **貪叨** 孟嘗傳注方 **詭亂天術** 隗囂傳

顧大忌詭 **專已之惑** 班彪傳主有 **隱發** 鍾離

帝性褊察好以耳目隱 **妒媯** 張衡傳咨妒媯

歎也妒忌也媯美也楚詞曰媯目宜 **消損白**

笑言妒媯者憎惡美人故難與並也 **日** 王寵傳坐食加 **妄生羽毛** 王寵傳虛造聲

以神自畜 王符傳寬民仰希申訴而令 **越軌**

敗制 荀悅傳放越 **冗豫奪常** 盧植傳雖賁育

不冗豫奪常者也注冗人行貌 **空譽違實** 符

傳恐其小道破 **承望風旨** 孔融傳山陽郝

作聲價 袁紹傳本初坐作 **惟忼** 袁紹傳馥

迷奪時明 **虛華盛而忠信微刻薄稠而**

純篤稀 朱穆

無分篇

統傳寄愁天上埋憂地下 **三不惑** 楊秉傳我有三不惑酒色財也 **織過** 清

王傳外令兄弟求其纖過 **束修** 厲節敦樂藝文 王龔傳王公束修 **省**

譽 張醜傳夕惕若厲以省譽今 **識能** 匡欲 張醜傳識能匡

性也匡 **四科九德** 謝夷吾傳才兼四科行包正也 九德注九德曰寬而栗愿

而恭亂而敬柔而立擾而毅直而溫簡而廉剛而塞強而義也 **修德守約** 列

傳先生修 **宿志** 列女傳奈何惡宿 **惘矜** 桓帝德守約 志而慚兒女子乎 惘矜 紀寤

寐惘矜思弭憂釁注惘矜痛除之也 **惘悸** 劉瑜傳征也言如痛病在身欲除之也 營惘悸

履霜踐露 蔡邕傳履霜知暑 **養魚沸鼎** 劉陶傳冰踐露知暑 養魚沸

鼎之中棲鳥 **挂網** 袁紹傳舉手挂網 羅動足蹈機陷 烈火之上 **蹈機** 羅動足蹈機陷

含覆 袁紹傳加意含 **讚已** 崔駰傳進不黨以 覆冀可彌縫 讚已注讚猶稱也

希風 黨錮傳結海內希風之流又遂 共相標榜注希風也 標榜猶相

稱揚 **飛名譽** 仇覽傳太學曳長裾 **大雅** 爾衡 飛名譽皆主簿後耳 大雅 傳正

平大雅注 **風問** 高彪傳彪與馬融書曰承服 雅正也 風問從來有年注風問風猷

也 **榮望** 獻紀長委農 野永絕榮望 令問 榮望

兩漢雋言卷之十三

終

後集

兩漢雋言卷之十四

後集

吳興 凌迪知 釋哲 輯

東越 劉兼 仲思 校

長飾篇

長飾

桓紀制度有踰侈長飾者皆宜損去

身無奇衣

祭遵傳所得賞賜輒

盡與吏士身無奇衣家無私財

永無兼副

祭遵傳在遠東幾三十年衣無兼副

顯宗既嘉其功

木器無文

郎顛傳注前書曰孝文帝時兵木無刃衣緼無文

大素

班固傳昭節儉示大素注大素者質之始也

侈長

鍾離意傳禁人喪葬

不得侈長注禁之
 不得奢侈有餘
 歲時但劉虞傳虞拜甘陵
 共紙墨疏儉相以疏儉率下
 統傳損益異運文朴遞行注朴
 質也禮記曰文質再而復也
 訛王道陵缺注
 叔末猶季世也

歲共紙墨后紀鄧后即位禁絕方國貢獻

文朴遞行長

叔末黨錮傳叔末澆

陰鳴篇

陰鳴竇融傳憲陰鳴不得

瞿然班固傳西都賓瞿然

稱妮中山簡王傳稱妮前行注

息廣陵王傳為王寒心累息注累息猶疊息也

瞽亂廉范傳君困

累目不明之貌

稱妮猶齊整也
 偃僂張酺傳公其偃僂勿露所
 蓐寢段熲傳未嘗一日蓐寢注

相迂陳蕃傳注迂遇也

累郭璞曰蓐席也言不自安

夷踞郭太傳夷踞相對注

坐氣屏息也

不闕堂鄭太傳張孟卓東平長者

發邁董卓

駕印日憤毒
 袁紹傳令人憤

診視王喬傳上

說文曰診詣造
 周黨傳欲即

陝輸列女傳視

亦視也詣造詣至也

眩瞽韋彪傳注眩風

定貌也望鵠立

坦步班超傳坦步蔥雪注

音縣瞽七邁反

以爲
監寐劉陶傳屏營彷徨不能
卑棲鄺炎

翼無
卑棲

儀適篇

儀適實融傳注儀適
磬折馬援傳就車磬折

猶言儀莊也
身如磬之
迎期樊宏傳當朝會輒迎
侵威盛

曲折敬也
容班固傳天官景從
繁手文苑傳
妙舞文苑傳

威盛容注
于北里妙舞麗于陽阿左
輕袿文苑傳
華文文苑傳

傳曰繁手悃聲浮埋心耳
輕袿曳華文注方言曰袿謂之
華袂文苑傳

袿釋名曰婦人上服謂之袿
以透迤若遊
綠繁文苑傳振弱支而紆
體迅

龍之登雲
輕鴻榮曜春華
進如浮雲
退如激波

激楚揚風文苑傳注籥發
儀操文苑傳美儀

忽遺生
岑牟單絞文苑傳岑牟單絞之汲注

而忘老
蹀躞文苑傳蹀躞而

也
蹈地來前躡鼓足脚容態不常鼓聲甚悲易

衣畢復擊鼓參槌而去至今有漁陽參槌

曲度篇

曲度馬援傳注曲度
鏗鏘班固傳鐘

謂曲之節度也
曄煜班固傳鐘

中

兩漢書言 卷四

四百廿

絃擘煜煜注擘景襄之鍾崔駰傳勒景襄之鍾

煜盛貌也其身退秦師于輔氏其勳浮磬馬融傳怪石

銘于景鐘此兼言襄也若泗水中石咎鼓華鐘注咎鼓大鼓

也可以為磬也御前焦尾蔡邕傳邕有焦橫吹班超傳拜

兵長史假鼓吹幢麾注古黃門鼓吹安紀詔

今樂錄曰橫吹胡樂也鼓吹以補羽林士注漢宮儀曰黃門鼓吹百

四十五人羽林左監主羽林八百人右監主

九百雅吹擊磬桓榮傳又詔諸生雅參槌衡

人傳方為漁陽參槌

絳衣篇

絳衣大冠光武紀上時絳衣諸于繡屨光武

據此即是諸于上加繡屨如婦人之袿衣俗名襦掖黃

綬明紀中二千石以上銅印黃綬注漢冰紈方

空穀吹綸絮章紀注紈素也冰言色鮮潔

紗薄如空也綸如絮而細元服和紀皇帝加

也謂加綠構后紀倉頭衣綠構領袖正白注

冠于首于事繡黼丹朱緣也素衣朱綃素衣朱裸

便也

也 繡領 **半頭赤幘** 劉盆子傳為盆子置絳單衣也 續漢書曰童子幘無屋示未成人也 半

也 續漢書曰童子幘無屋示未成人也 半 頭幘即空頂幘也 其上無屋故以為名 直

綦履 劉盆子傳注綦履文也 蓋直刺其文以為飾也 **覆衣** 公孫述傳

覆衣 天下 **施衿結禕** 毛萇注曰禕婦人之禕也 衿交衽也

綈裘 楊厚傳注說文 綈袍革鳥 郎顛傳孝文

烏注前書曰孝文帝 赤帷裳 賈琮傳舊典傳

裳迎于 **紱冕** 鄭玄傳吾雖無紱冕 高 **颯纒** 班固

羅颯纒注颯 纒紛 班固傳綺組纒紛注 文組

綵牒 王符傳徒御僕妾皆服文 綈帷竟道 王

傳其嫁娶者車駢 **縫掖** 王符傳縫猶大也大

數里緹帷竟道 **練緼** 崔駰傳為作紡績織維 **臂積** 張衡傳美

裂兮注臂 **桂徽** 崔駰傳揚襟錯之 桂徽注桂

積攝也 **解襟帶** 蔡邕傳母常滯 **縉緹** 蔡邕傳濟

之香 **紫艾綬** 馮魴傳獲嘉侯馮石安帝寵

赤白也 綈絲綬 **朱衣** 蔡邕傳臣自在宰

官也 **折角** 郭太傳郭太身長八尺 袞衣博

墊時人乃故折巾一角以邊幅公孫述傳公孫述不能因

為林宗巾其見慕皆如此孫述不能因

隙立功以會時變方乃坐飾邊幅以高銀艾張負傳張負曰吾前後仕進十要銀艾

張負傳張負曰吾前後仕進十要銀艾注銀印綠綬也以艾草染之故曰艾也

周盤傳周盤解韋帶就孝廉之舉注以韋皮為帶未仕之服也求仕則服革帶故解之

攘袂郭玉傳攘袂而正讓注袂衣穀皮綃頭周黨傳周黨被徵不得已乃著短布單衣穀皮綃頭待見尚書注以穀樹皮為綃頭也

答布馬援傳公孫述為馬援制都布單衣注東觀記曰都作答前書音義曰答布白

疊布勝衣光武紀皇子桂裳后紀桂委貌冠

輿服志以皂綃為之公卿諸大夫爵弁輿服

行大射禮衣委貌冠衣玄端素裳爵弁輿服

小後大其上似黼衣繡裳張黼傳襲温恭之

爵頭樂人服之黼衣繡裳張黼傳襲温恭之

裳注襲重也周禮黑與履履黨錮傳履

青謂之黼五色備曰繡履履黨錮傳履

范式傳曳長緹縹縹音襲緹赤色縹也

儒林傳又從而繡其鞶鞶鞶注鞶帶也鞶悅佩巾也

綺縠篇

綺縠珠璣安紀奴婢被綺縠著珠金穴后紀

莫比京師號郭敗財傷錦劉玄傳陛下敗財況家為金穴

明璣 賈琮傳交趾土多珠產明璣翠羽犀象之屬注璣珠之不圓者**振玉** 樊

傳詳覽羣言響如振玉注金聲而玉振之也**隋侯明月** 班固傳隋侯明月錯

落其**琳珉** 班固傳琳珉青熒注琳珉石似玉者青熒其光色也**朽貫** 符

傳寧見朽貫千萬而不忍貸人一錢**琦賂寶貨** 仲長統傳琦賂

容注琦瑋也抱朴子曰片**鏤薄** 劉陶傳寬鏤

玉可以琦奚必俟盈尺也**夜光** 張衡傳夜光與瓊枝注夜

也刻**環琨** 張衡傳獻環琨與璆注白虎通曰

也**瑤藥** 張衡傳屑瑤藥以為糗今注瑤**珍羽**

白環 馬融傳納焦僥之珍羽受王母之白

羽西王母慕舜**環玦** 袁譚傳審配上書袁譚

之德來獻白環**冰紈霧縠** 宦者傳南金

賜環玦注孫卿子曰**秘玩** 趙壹傳竭四海之妙

絕人以玦反人以環**穀之積盈** 妙珍 秘玩 珍今盡生人之秘玩

初珍藏**白越** 后紀馬太后賜諸賢白越

夷傳越雋郡青蛉縣禹同山有碧雞金馬光

景時時出見注華陽國志曰金形似馬碧形

似雞**火毳** 西南夷傳注**蚌珠** 徐衷南方草

植

長三寸半凡**縞素**順紀注縞皓也縞**玉搔頭**

三品珠也李固傳注西京雜記曰武帝遇李夫人**金簪**

就取玉簪搔頭自此宮人搔頭皆用玉**生犀**肅紀南徼外

趙岐傳永嘉末發齊桓公**犀**蠻夷獻生犀

墓得水銀池金簪數十箱**犀**白雉注山海經曰犀似牛而猪頭黑色交州

記曰犀有毛如豕頭如馬有三角鼻上角短

額上頭上角長異物志曰角中特有**兼金**張

光耀白理如線自本達末則為通犀**兼金**衡

傳注兼金價倍于**翡翠火齊**班固傳翡翠火

惡者故曰兼金**翡翠火齊**齊流耀含英注

異物志曰翠鳥形如燕赤而雄曰翡翠青

而雌曰翠其羽可以飾幃帳火齊珠也**懸黎**

班固傳懸黎垂棘夜光在馬注戰**金石為開**

國策曰應侯謂秦王曰梁有懸黎**金石為開**

兼珍篇

東平王蒼傳精誠所加金石為開韓詩外傳

曰楚雄渠子夜行見寢石以為伏虎射之沒

金飲羽下視知其石也因復射之矢躍無迹

態渠子見其誠心金石為之開矣況人乎

兼珍章紀食**脫粟瓢飲**章紀注患不能脫粟

食脫粟之飯**諸酒**寇恂傳恂乃救屬**酒糧**魯

顏回一瓢飲**六醴**清液馮衍傳飲六

傳問以酒糧皆辭**六醴**清液馮衍傳飲六

不受注問遺也**毛食**馮衍飢者毛**甘**

注六醴蓋六氣也楚詞**醪膏**馮衍飢者毛**甘**

曰餐六氣而飲沆瀣**醪膏**馮衍飢者毛**甘**

樊宏傳野王歲獻甘醪膏**玉醴**張衡

錫每輒擾人吏以為利**玉醴**張衡

文

青岑之玉醴蘭肴山辣椒酒淵流趙壹傳注蘭肴

置椒酒中也楚詞曰蕙肴兮蘭籍桂酒兮椒漿舍飴后紀舍飴弄孫

祝哽祝噎明紀祝哽在前祝噎在後注老人

哽噎董卓傳牢直不畢廩牢直賜斷絕注牢廩食也

臺門篇

臺門旅樹輿服志注鄭玄曰旅道也屏謂之

縣厨劉盆子傳帝賜食阿閣馬援傳帝親御朱樓

馮衍傳伏朱樓而四望今前書曰仙綺踈青

瑣梁統傳總牖皆有綺踈青瑣注牖小牕也

青飾也坤靈正位泰紫方圓班固傳其宮室

經緯乎陰陽據坤靈之正位於泰紫之方圓

注圓象天方象地南北為經東西為緯楊雄

司空箴曰普彼坤靈侷天作合放象也泰紫

謂太微紫星也明堂之制內有太室象紫宮

南出明堂象太微華闕朱堂瑰材虹梁

檠梁列琴檠以布翼荷棟桴而高驤注列子曰

也四阿也荷負也
彫玉瑱以居楹
裁金壁以飾

璫
采光燭明以景彰注廣雅曰瑱瑱也音田瑱與瑱通楹柱也彫玉為瑱以承柱也上林賦曰華穰壁璫韋昭曰左城右平班固傳于是璫懷頭也渥光潤也

軒三階注城者為階級也
端闈
班固傳立金人平者以文塲相亞次也

之門謂
衡闕
班固傳仍增崖而衡闕之闈

也限
離殿別寢
班固傳狗以離殿也

傳承以崇臺閒館
乘茵步輦
班固傳乘茵步輦唯所息宴注注崇高也閒音閑

茵蓐也駕
椒風披香
班固傳蓐若椒風披香二殿人曰輦

名
金缸銜壁
班固傳金缸銜壁是謂列錢注納之于壁帶為行

列歷歷如錢也
玄墀
班固傳玄墀鈿切注故曰玄墀

班固傳天子乃登屬玉之館注屬玉水鳥也似鵝鵲于觀上作之因以名焉

班固傳虹霓迴帶于芬楹注芬棟也爾雅曰楹謂之梁郭璞曰門戶上橫梁也

承明
班固傳修涂飛

金馬
班固傳又有承明金馬署名也

班固傳修涂飛

閣注涂亦塗也

鳳闕
班固傳設壁門之鳳闕

班固傳修涂飛

閣注涂亦塗也

班固傳修涂飛

閣注涂亦塗也

班固傳修涂飛

閣注涂亦塗也

門高二十餘丈 **金雀** 班固傳上栝陵而棲金雀注建

觀魏 班固傳集羽族于觀 **邸第** 甲第 安紀

屬國之舍也第 **清宮** 文紀文帝即位使太僕

謂甲乙之次第 **恭館** 班固

注應劭曰舊典天子行幸所至必遣 **恭館** 班固

靜室今先案行清淨宮中以虞非常 **振**

傳啓恭館之金滕注恭肅之館謂廟中也 **振**

金滕以金緘匱藏符瑞之書于其中也 **振**

稜 班固傳西都賦云上栝陵而棲金雀注栝

稜殿堂上最高處也栝音孤稜力登反其

上樓 **公車** 光武紀舉賢良方正各一人以詣

金雀 **公車** 名公車注公車門名公車所在因以

名 **罽** 靈紀南宮內殿罽自壞注前書 **兩**

焉 **罽** 音義曰罽罽連闕曲閣也音浮思 **兩**

觀 霍諤傳注 **陛級** 孔融傳陛級懸

兩觀闕也 **陛級** 遠祿位限絕

廡舍 桓紀京師廡舍死者相枕 **郵奏** 光武紀

奏注郵境上 **汚井竈** 劉盆子傳溺 **帛蘭船** 公

行書舍也 **黃堂** 郭丹傳以丹

述傳又造十層赤樓帛蘭 **黃堂** 事編署黃堂

船注蓋以帛飾其蘭艦也 **通德門** 鄭玄傳廣開門衢令

為後法注黃堂 **通德門** 容高車號為通德門

門高二十餘丈 **金雀**

觀魏

屬國之舍也第

謂甲乙之次第

靜室今先案行

傳啓恭館之金

金滕以金緘匱

上樓 **公車**

名 **罽**

焉 **罽**

觀

廡舍

奏注郵境上

行書舍也

黃堂

述傳又造十層

船注蓋以帛飾

為後法注黃堂

太守之所事

綺室

吾傳大漢之棟

夢注夢亦棟也

班固傳上栝陵而棲金雀注建

章宮上有銅鳳皇即金雀也

嬰東平侯與居先清宮

以虞非常

書于其中也

栝音孤

稜力登反其

各一人以詣

自壞注前書

曲閣也音浮思

孔融傳陛級懸

遠祿位限絕

劉盆子傳溺

社稷汚井竈

郭丹傳以丹

鄭玄傳廣開門衢令

容高車號為通德門

李膺傳溷

軒厨屋

美妾填乎綺室

仲長統傳妖童

廬落 元之舍曰廬落整頓耕

耘以時注廣雅曰落居也按今人謂院為落也

比宇 鄰房牖 仇覽傳覽

入太學諸生同郡符融有高名與覽比宇賓

客盈室覽常自守不與融言融觀其容止心

獨奇之乃謂曰與先生同郡壤鄰房牖今京

師英雄四集志士交結之秋雖務經學守之

何固覽正色曰天子修設太學豈但緹繡者

傳狗馬飾彫文**油戟**杜詩傳杜詩歲中三遷

土木被緹繡**油戟**為侍御史世祖召見賜

以祭戟注漢襟字曰漢制假祭戟以代斧鉞

崔豹古今注曰祭戟前驅之器也以木為之

後代以赤油韜之亦謂之**縣廷**郭泰傳郭泰

油戟王公以下通用之**縣廷**蚤孤母欲使

給事縣廷注風俗通云廷正也言**精廬**姜肱

縣廷郡廷朝廷皆取平均正直也**精廬**傳姜

股與弟季江謁郡遇盜肱兄弟爭死遂兩釋

焉既至郡中終不言盜盜聞而感悔後乃就

精廬來見徵君謝罪注諸公常筆加辟**比門**

命肱皆不就故曰徵君精廬即精舍也**比門**

夏馥傳夏馥行質直同縣高氏蔡氏並皆富

植郡人畏而事之唯馥比門不與交通注比

門猶並**飛梁**梁冀傳注架虛**洞戶**梁冀傳連

門也**飛梁**為橋若飛也**洞戶**房洞戶注

洞通也謂**偃伯靈臺**馬融傳注司馬法曰古

相當也**偃伯靈臺**者武軍三年不興則凱

樂凱歌偃伯靈臺答人之勞告不興也**塏道**

班固傳西都賦云彌明光而鉅長樂**畦苑**仲

陵塏道而超西墉注塏道陞級也**畦苑**長

統傳跼跼畦苑注**容堂**延篤傳坐

跼跼猶跼也**容堂**于容堂

跼跼猶跼也

口算篇

口算

安紀人年十五至五十六出賦錢人百二十為一算也

口賦見案

比

安紀方今案比之時謂案驗戶口次比之也計八月案比之時謂案驗戶口次比之也

金授官

安紀注令吏人入錢穀得至關內侯

所藏之

殷歛

五行志經用不足殷歛郡國以給軍糧

相讞

府也

捲握之物

張堪傳捲握之物足富

謂珠玉

儻五致一

虞詡傳驢馬負載儻五致

貨而致

三空

陳蕃傳田野空朝廷空倉庫空是謂三空

一石也

府帑

鄧訓傳注

帑金帛所

帑藏

蓋勳傳帝曰吾多出帑藏財

也

仞積

張讓傳靈帝寵任宦官又于西園造

注

不德不責

樊宏傳君子之富也假人不

為德不責

責家

樊宏傳遺令焚削文契責

其報也

糗

樊宏傳遺令焚削文契責

上第

苞苴

第五種傳鄉曲無苞苴

滿

黃瓊傳明珠南金之寶

旋車完封

寫之

權門

皇甫規傳動資巨萬有旋車完封寫之

封印完全崔寔傳靈帝時開鴻都門牂

便入權門小斬賣官爵是時段熲等有功勒

名譽然皆先輸貨財而後登公位崔烈時因

傳母入錢五百萬得為司徒及拜日天子臨

軒百僚畢會帝顧謂親侍阜貨馮衍傳卑衛

曰悔不小斬可至千萬阜貨賜之阜貨兮

注阜典負樊宏傳凶失官錢典負者坐

積也典負死注典謂主典負謂欠負

先疇篇

先疇班固傳農服田田相如鑄鑿株林文苑

相如言地皆沃美相類也埤蒼云鑄火耕文

鏟也謂以鏟鑿去林木之株火耕苑

傳以火燒所伐林株瞻腴文苑傳注瞻腴今

引水溉之而布種也瞻腴流俗北地之良沃

者為**水排**杜詩傳杜詩為南陽太守造作水

瞻也排以吹炭今激水區種劉般傳顯三時以

為排以吹炭今激水區種郡國牛疫通使區

以鼓之排當作區種郡國牛疫通使區

耕種增**兼功自厲**王丹傳其儻孳者耻

給稟給稟篇不致丹皆兼功自厲

給稟光武紀有穀者給稟單財光武紀富者

財注單**過所**光武紀疲下生明紀人無宿儲

盡也過所費過所下生明紀人無宿儲

積也墊**籟田**章紀籟田賦與貧痛心疾首章

疾首如**胎養**章紀著胎養之令注**何辜今人**

和紀瞻仰昊天何辜今人注詩舉實流穴紀

人言今人何罪而天令饑饉乎

遣使者分行貧民注穴散也

流散者舉按其實而給之

簡少也

防法也

調穀稟之

蓋勳傳時人饑相漁食勳

虛縣

蔡邕傳百姓虛

隱親

鍾離意傳意獨自

隱親謂親自隱恤之

溫給

張禹傳歲懇干

經絡謂經營濟給之

餘項民用溫給

後集

兩漢雋言卷之十四 終



