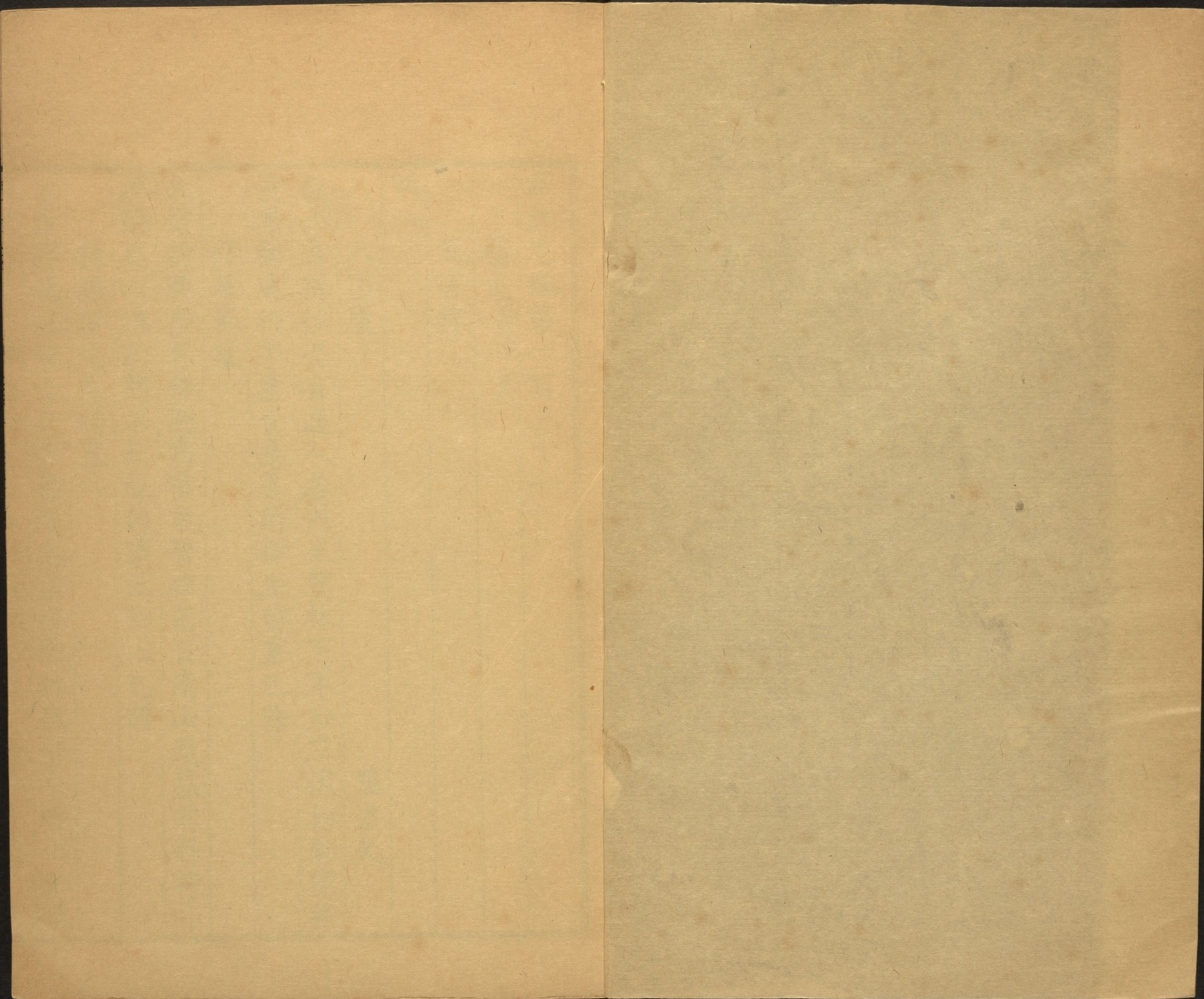


T 3192/0.81

58

CHINESE - JAPANESE LIBRARY OF
HARVARD - YENCHING INSTITUTE
AT HARVARD UNIVERSITY
MAY 7 1958



西江志卷第一百三十一

哈佛大學漢和
圖書館珍藏印

藝文詩十五

五言律

明

入匡廬

羅洪先

愛山常獨往况有逸人居偶坐雙林下不知三伏初馴猿投
夏果穉鹿狎茅廬食息吾何擇生前業已除

拜靖節墓

久憎折腰事再拜向高墳東晉非前日南山還暮雲將持斗
酒酌更以挽歌聞不飲緣何事低徊心已醺

謁濂溪先生祠墓

匡廬開曉霽懷古見芳襟溪水清堪溯林風靜自吟山如蓮

西江志 卷一百三十一
乍發庭與草俱深此日生芻莫還同執贄心

詠真洞天次龍溪韻

白雲開洞壑一徑入煙蕪應谷鐘聲遠憑虛閣影孤龍蛇時亦隱瓦礫道非無莫話前朝事今吾豈故吾

自佛手巖入慈雲庵

結茅應未久初地斲相尋偶誦蓮花偈因憐祇樹深嶺雲垂佛手巖石對禪心莫作陵伽鳥終朝學梵音

栗里

陶令罷官後西疇秫正滋至今栗里上猶見柳條垂山氣佳如舊居鄰問不知誰能邂逅飲一醉寫心期

龍虎山

心閑無所適高閣日凭欄虛谷多朝氣深林生暮寒猶龍嗟

見聖煉虎欲成丹二事吾何有逢人且共餐

廣信阻雨有懷子明弟

徐階

山國夜多雨冥冥氣不分石田寒貯水松逕濕蒸雲灑密愁仍見聲微醒故聞西堂何處所知共惜離羣

分水關

峻嶺開閩服重關限楚氛星隨分野異地漸燠涼分人語聽難辨山名得未聞所嗟南逝水不似北歸雲

袁州九日

皇甫汈

信美登高日宜春有舊臺花仍吳地發鴈自楚天來郭外千家盡牕中萬壑哀此鄉多旨酒聊覆使君盃

送子循家兄修志袁州

皇甫濂

江水去悠悠征帆不可留一尊相送盡千里共含愁雲樹依

西江志 卷一百三十一
殘日霜笳動早秋猶憐覽風物書記在袁州

龍洲讀書

胡直

窈窕繁花路高虛野甸居漸為逃世客懶答貴人書水閣依
鷗鳥塵編養蠹魚日尋垂釣侶長在月月初

觀山寺

頗識浮生幻幽尋不記踪地同離垢國人在妙高峰雲起移
前嶂窻虛答暮鐘過臨泉穴坐清詠起蟠龍

石蓮後洞轉尋又一小洞

不覺窺明見先從踏暗來忽然闢混沌那復有塵埃高竇容
天入重關付月開未須嫌闌寂作伴翠莓苔

阻風南康

羅治

極目風波地壯心仍自驚山形包斷岸水色動空城舟楫還

朝暮乾坤失晦明漫投沽酒肆漂泊對浮生

過吳城

羅欽順

舟過吳城驛蒼茫暮景斜古祠淹日月生計半魚茶碧草眠
黃犢青山印白沙風光長似此何處不為家

東湖

吳桂芳

東湖行一曲十里柳煙齊遠嶼浮空碧長雲壓水低岸香聞
杜若沙淨浴鳧鷖更愛維舟處夕陰蓮葉西

萍鄉次趙都諫漸齋

呂希周

晚憩萍鄉館繁陰度短牆鳥栖人亦倦山僻雨初荒新月憐
游子涼雲夢草堂好風三百里吹我上瀟湘

從姑勝蹟

鄧汝相

碧石裂危岑中開小徑陰擘雲雙髻綰切玉一痕深天闕虹

能度星堦屐可尋禹門高處闢泓下有龍吟

龍沙

朱多炆

龍沙駐蹕地皇祖紀南征草昧君臣定壺漿父老迎平臨章
貢水遠視灌嬰城今古雄圖在低徊落照明

舟入鄱陽望康山卽事

帥機

魚鳥堪游目何如市井中青陽浮水碧野燒滿天紅神武山
川色靈祠社稷功重來經六載浪跡逐春鴻

蓬蒿園

鄧以讚

龍沙斜帶郭烏道曲盤山事業人天上身名吏隱間性同藍
玉瑩心共白雲閒自信嚴于鍵何須更結關

飲望湖亭

熊汝達

湖面遙開鏡山腰小構亭望中煙岫出坐久晚風生漁艇歸

帆亂邨燈近郭明更憐高會處地主喜逢迎

經徐東谷尚書墓

徐良傳

聽履先皇日從天寵數優衣分仙子鶴杖賜老臣鳩虎觀讎
書早泉臺挂劍留何如身世外瀟洒谷風秋

望落星寺

太白何年墜孤根靜不搖湖心添灩澦京口失金焦寺外人
天迴空餘色相消祇應共披歷來往趁風颺

建自靖祠祀練公子寧

錢琦

中原龍戰起萬國撼雷風天意別有主人心獨在公青山無
斷骨白日見孤忠到此看臣節羞言靖難功

曉發開先寺別照寰上人

潘之恒

夜渚分星泊山容犯月開重輪窺石鏡九疊捧蓮臺勝侶林

中結良遊夢後來冥撥雲霧窟車轍任遲迴

獨對亭

鄭廷鵠

彩亭遙積翠清景向人開竒石堦前出飛泉樹杪來劇談挹
五老高調咏孤臺獨坐山橋晚春風到草萊

宿鉛山朱四小樓

呂懷

朱鴻有仙骨樓傍驛門開席捲湖山勝時看鶴鶴來月色生
秋幌香氣散夜臺相逢一樽酒疑上小蓬萊

九日登凌空閣限杜詠

聶豹

自有登臨勝何勞更築臺此山當邑望高閣傍雲開肯負尋
幽興還期載酒來浮生惟有醉莫待菊花催

香林道中望翠峰作

陳嘉謨

匡廬爭秀色千古一陶公不知此山秀佳興與誰同酒杯黃

菊晚世界白蓮空日暮自歸去不是為聞鐘

主人山去香林十里往年為先孺人卜葬地嘗宿劉士

富家今士富物故已久其子有孫矣口占志感

田家長兒子老者已荒丘迢遞重來逕蹉跎二十秋杯盤留

小住芋栗問全收坐久農談罷時聞鼓腹謳

蘇黃臺

蘓黃何處所空有水心臺景是穿雲入春因過雨開石牛真
浪跡金馬尚遺才流落成千古浮榮安在哉

舒家企望蘓黃臺臺在鳳岡之北金錢池之東蘓公舊

有謝道士贊秧馬歌二石刻存清都道院

蘓黃千載後山水九秋長名姓兒童識煙霞詞賦香金錢留

翠壑鳴鳳在高岡剩有風雲護藤蘿暗自芳

古西臺寺今惠祐廟也以其高平在章江之西故名南
唐吉郡守劉公竺生祠今西臺寺也公守郡時政暇自
郡治登山習靜有二白鹿隨車生祠卽公習靜處公旣
歿助國福民靈爽大彰郡人名山曰神岡以不忘公而
拓生祠爲廟久之聞於朝以其隘也於是移寺於今地
而勅有司廟於高平之處嘉靖初尚有廟祝周姓者家
寺之東廟之西予售周氏地重建亭堂顏魯公嘗一遊
青原山山谷賦之云事如飛鴻往名與南斗偕矧公賞
勝茲山久矣公固存也

修竹西臺寺前朝太守祠我來尋勝蹟事往見殘碑舊賞青
山在仙蹤白鹿隨空令人代裏懷古有餘思

永和以儒林名鄉以儒戶註籍者三家其地有夫子廟
講經臺皆宋時遺趾金錢池以蘓黃名龍窟一名石窟
以文信國降神之地名春日自舒家企之清都觀道士
乾元爲予指點遺跡云

選勝白雲隈尋春花裏來杏紅夫子廟草綠講經臺池水金
錢滿山泉龍窟開廢興人世事千載一徘徊

秋發庾嶺

湯顯祖

楓葉沾秋影涼蟬隱夕暉梧雲初晝靄花露欲霏微嶺色隨
行棹江光滿客衣徘徊今夜月孤鵲正南飛

東林寺夜宿

董其昌

偃息東林下悠然澹旅情泉歸虎谿靜雲度雁天輕蒼蘚封
碑古優曇應記生預愁鐘鼓動擾擾又晨征

過分宜縣侍講黃子澄祠呈嚴尹

王素節

國統遭離合公推正氣全身終洪武後心在建文先大義孤
懸日精忠曉籲天分宜祠一壘今古播青編

題張洪陽閒雲館

吳應賓

賦就張平子飄然獨草亭回環一水綠高下萬山青避世曾
金馬焚香對石屏祇疑雲霧窟長護太玄經

前題

劉應秋

心遠喧常靜身閒道自夷因兼大小隱閒誦去來詞書案風
開帙花欄雨濯枝浮雲同此意行住本無期

晚霽玉峽驛望玉笥山

區大相

峽東江流窄山欹堞影低玉梁沉宿霧金澗落晴霓水鳥窺
魚下林猿摘果啼靈峰不可到矯首問丹梯

東林寺

昔讀高僧傳兼懷逸士蹤停車虎溪水對面香爐峰舊殿丹
青落荒池蔓草茸我來松下坐日暮但聞鐘

宜春臺眺望

張銓

臺以宜春勝登臨恰仲春竹風如款客花氣欲薰人山色平
依檻江流曲抱城昔賢棲隱處覽古倍含情

金谿苦雨

車大任

咫尺金谿道年來幾度過郵程千里急鄉夢五更多雨色迷
芳草風聲走濁河泥塗軒冕意去住欲如何

經寧庶人廢苑和葉給諫韻

朱國祚

吳淠何知反劉安但自尊魚鹽時不利鷄犬爾焉存俘已儒
臣獲軍猶鎮國屯白頭遺父老尚說獻王孫

紫清觀

在西山葛
共井側

張位

西江志 卷一百三十一 七
逢泉皆可坐擊石自成吟處處藤蘿好重重紫翠深人稀鶯
囀谷院靜鶴盤林何福生居此桃源莫更尋

宿化城寺

峭磴疑無路靈源別有天暮煙籠合嶂春水漫平田境僻少
塵事山空清客眠外韜含內美此地得真詮

尋樂天草堂

李萬實

堂中人寂寞堂下草離披燕雀歸傍舍松杉落故枝蕭條嗟
異代儒雅憶當時為爾青衫濕誰吟長恨詞

昇仙臺恭讀御製顛仙碑

怪語驚天聽前知動帝忱更輸醫國手已遂太平心勝剎開
真境穹碑映竹林名山藏琬琰雲物護陰森

送同年江學庭弟學文歸建昌

張以寧

白髮江夫子青雲信獨稀故人長北望令弟又南歸庭樹烏
先喜江帆雁共飛東湖春柳色到日上君衣

拜東廓先生墓

鄧元錫

再過青山宅高原空有碑暮雲深宿草斜日下淪漪嶽瀆精
靈在雲林訪業遲金針千載祕一語豈勝思

天堂寺舊逼虎蹲巖而廢徒數十步巖端揖其前華蓋
羊稠諸山環抱完密儼然城闕賦此

石室新開寺天堂舊得名世猶傳米穴吾自愛霞城谿虎雄
全伏稠羊卧不驚散花疑下界緲縵玉虛聲

南康阻風

陳邦瞻

白浪高於屋北風午益狂龍爭轟鉅鹿虎鬪駭昆陽江勢吞
吳盡山形帶楚長愁心傷一葉目極正蒼茫

生米觀一名斬蛟臺

萬古旌陽宅江天四面開
蘿青懸石磴沙白繞雲臺
雁影秋翻月潮聲暮捲雷
斗牛瞻劍氣猶似斷蛟來

上金華山過城

陳昌積

斌岡尊縣勢潁水散支河
地載人天塔洲存子午坡
新城飛蜿蜒古路匿藤蘿
倚覽發長弔其如代謝何

過豐城

羅大紘

豐城靈劍隱寶氣豫章浮
豪傑千年遇雌雄一旦收
寒霜飛紫塞夜雨化蒼虬
神物何時見慇懃看斗牛

湖口

劉鐸

湖光初入夜冷氣透重袍
舟泊青天近星垂白浪高
人呼隔岸水犬吠亂江濤
何處覓五柳與之醉濁醪

花塢貞泉

熊廷相

身比銀瓶潔絲繩不肯牽
燕雲懷北闕江月冷南天
匿綬爲君計沉珠不自憐
盟心清徹底汲井共潏然

過歸宗有懷清上人

左光斗

不見清公久來瞻法座
新安禪無定跡行脚爲何人
半塔懸蘿薜頽牆護鬼神
無緣接麈尾明月下金輪

題麻姑山圖

謝德溥

秋宵塵慮息開卷閱仙圖
幻跡閱千載豐碑留二姑
雪殘丹竈冷洞古白雲孤
寥落東山屐卧遊真愧吾

訪育公文殊巖

蕭士瑋

鳥道二三里蟻封十八旋
巖頭低落日樹杪挂流泉
埽地焚香坐開牕聽雨眠
閑來持小品怪石古松邊

舟過廬山

羣峰爭秀上負勢不甘蹲到此忽焉伏
巋然爾獨尊嶺雲纔戴帽江雨欲翻盆
一半斜陽色遙知是石門

廬山雪

王世樊

朝日照積雪廬山如白雲始知靈境杳
不與衆山羣樹色空中斷泉聲天半聞
千厓冰玉裏何處覓匡君

臨川訪湯義仍

金光弼

未得臨川問懸心不可言一官遷欲死
三黜直猶存世豈容踈放吾當任濁渾
章江衣帶水契濶向誰論

贛州雜詩

久客人情狎相逢話自長檳榔從粵至
荔子過閩香天入儲潭險雲封大庾蒼
官能給酒食不憶是他鄉

蘓雲卿祠

袁懋謙

浮雲何澹蕩空水足留連一夜東湖雨
春蔬綠可憐鑿坏辭後載抱甕想前賢
寂寞高風遠踈楊斷暮煙

獅山石塘開鑑

李鼎

荒徑草離離紅泉迸石池雲光涵澹蕩
竹色媚漣漪野性輕鷗狎禪心皓月知
鏡中趺坐久策杖得歸遲

仙巖

朱維京

龍虎山巖寺蓬萊兜率天向來青玉杖
曾叩翠微巔崖有千年骨梯懸萬仞船
夜聞天樂動縹緲五雲邊

青原山

小徑通初地城南五里慳一泓清似玉
亂石錯爲山待月人何在栖霞客未還
惟餘春夢闊來往水雲間

黃塘洞

見說黃塘洞竒蹤最可憐鞭迴度海日鍊自補天年鱗甲疑
風動刀環似月圓曾聞勾漏景只許稚川便
人日重過東林寺贈天衣上人

江南千丈岳天地此空青野寺逢人日春山對客星安禪無
虎嘯說法有龍聽去住俱成幻輶車已二經

淘沙港橋成爲劉居士賦

胡大成

架石非驅海穿泉似鑿空竒標天地在心事古今同華表留
靈鶴晴天落彩虹余非題柱者徒羨濟川功

游龍光寺

香宇依空結虛軒傍水開沙明鴻影度逕靜竹風來午磬傳
清梵晴花點綠苔寥寥人境外宴坐送餘杯

柴桑橋寄劉同人白門

譚元春

久客近生子爲官先著書此時賓客集何處世情疎君到石
門未吾經栗里初煙深封隘口猶未見兵車

是年流寇入楚

三宿巖呈黃先輩

楊廷麟

江上何年宅乖龍未得眠桅檣茅屋外鐘鼓雀巢邊生事依
潮汐心兵畏鼠鳶蕭蕭杖屨意抱膝歎虞絃

弋陽城樓示黃崑來

憶昔同游處相逢共白頭莎城鴻雁夜蓼水草蟲秋只此成
盤谷何當汎柏舟殷勤下山去流涕話神州

游鷺湖山下謁四先生祠胡子徒步追余及此坐楹間

愴歎久之

空谷牛羊下頽楹颺颺來秋風吹不息蕪徑埽能開禮樂關

衾枕乾坤出草萊吾徒幸自最寒樹此徘徊

青塘口有感

擾虎宜愚石驅烏信弱弓生涯蓬葆外行道苦匏中山倦鳴
鳩雨春悲華黍風所嗟鷓鴣後猶有輟耕翁

良安峽

揭重熙

壁立雙崔嵬巨靈何日開氣爲王國壯水向帝城來舟入似
無罅濤生欲噴雷瞿塘徒擁蜀高詠少陵才

丁丑仲秋舟泊吳城偶登望湖亭

王廷垣

繫舟隨繫悶散步得湖亭彭蠡青爲帶匡廬翠作屏風高鷹
愈厲樹老桂餘馨卧榻留佳勝忙人媿未經

暮過香城寺

徐 爍

隣僧遙引路嶺度百盤蒼高處見溟海空中聞妙香暮雲孤

刹冷秋草古壇荒十里披蓐入下山無夕陽

鄱陽湖

楊惟休

片席攬澄湖青天望眼孤中流失南楚大地坼西吳水戰龍
飛去山空鶴返無浩歌舷自擊春色滿平蕪

鍾陵送黃貞父先生入覲

向來流水調此會轉淒殘寫別兼傳怨相將付一彈烏啼青
夜急鳧翼曉風單意氣青萍在飛光白日寒

登望湖亭憶家弟子建

計日予初邁分風爾獨歸懷多殊默默別慣轉依依悲喜都
無賴行藏半已非高堂重回首相望一沾衣

送無我上人還廬山

萬元吉

萬里秋聲急青楓古渡平潯陽潮自落楚岸月孤明破衲飢

西江志 卷一百三十一
寒去芒鞋雨雪行爐峯遙在望慧遠定相迎

信州水巖樣舟登飛雲閣

馬猶龍

似是桃源道頻通漁父船蓮花披石秀雲錦照川妍江中有蓮花雲

石壁冷空遺蛻丹封不記年瓊田鶴駕杳故物爲誰傳

蘆林庵贈石照師

蘆林雖一宿已作數年期泉莫鼓三疊峯猶憶九竒茶香通活火菊老暎疎籬欲析無疑義支公別有思

望匡廬

徐石麒

突兀此何處匡君廬亘天黛浮五老壁青入九江船慧遠林中寺康王谷口泉符生今已老誰與買山錢

經彭澤

吳甘來

亦有東籬菊何人尚隱居夕陽催進艇殘夜擬焚魚物變看

多異名高謗未除懷歸無長物猶有一牀音

鄰家相過悲喜交集里中無一人順賊者賊騎過而去之大兵尋至江干不擾吾里淳朴吉祥之氣所感乎作

詩紀之

劉同升

瀕江家共住憂盜復憂兵人喜能安堵天心最好生玉鈴慙未學榆社豈聞鳴荆坐同疏屨皆予好弟兄

碁坪石

傅占衡

天然十九道落子古松間莫問何年石堪銷竟日閑分持高讓國應劫靜看山忽入長生術洪崖妙可攀

同鬱儀泰素圖南宣仲再集賢士湖上分賦

汪應婁

春游宜選勝只此北湖邊徑草綠滿地野松青半天聽鶯孤

西溪志 卷一百三十一
磬寺牽犢一犁田最愛好風日杖頭餘酒錢

席上送戴初士分得湖字

黎遂球

送子與春去落花橫半塗穿雲過庾嶺先夢壓彭湖立馬遲
吳客逢人識漢儒猶訓女兒淚囊草刺鮫珠

豫章同徐巨源萬茂先偶步龍沙出水操臺過北壇竹

下晚還二首

江天諸雨盡詩興付奚奴竹翠分沙白臺偏見寺孤氣清香
可沐碧醉酒仍呼信步尋花落餘懷寄蝶鬢

山川當險據風色報秋寒壯士雄犀甲吾徒拾籜冠石螢燃
燹火松鼠侮祈壇滿目關興廢言愁復有端

宿彭澤

沈起

帆影收南岸江聲斷不流秋高彭蠡澤雁下荻蘆洲一水天

無際千山月上頭墟煙人語雜鄉思倍悠悠

西林寺

黃道周

鴻寶危劉向春秋阮董君豈應吾獨往恰與衆驩聞夢蝶留
雙寺垂碑見斷文乾坤未破碎閒埽五溪雲

秋住湖口

吳本泰

雨夜官城暗霜期候雁呼瘦筇黃葉寺高枕白雲湖歲月傷
羈客煙波狎釣徒醉吟楓落句秋思滿東吳

宿馬祖巖

真人張宇初

鑿石開蘭若栖禪結上方然燈聞佛磬聽雨宿僧房古樹巖
雲合幽花澗瀨長素耽坡谷輩了悟幻中忙

望匡廬

道士徐穎

遠風吹欲動百里見嵯峨小割崑崙尾西當彭蠡波神光非

西市志 卷一百三十一
海市瀑影亦天河三日無煙翳水牕青奈何

送朗癯入匡山

釋讀徹

獨向匡廬去安禪第幾重九江黃葉寺五老白雲峰落日眠
蒼兕飛泉挂玉龍憑將歲寒意先報虎溪松

五言小律

送李常遊匡山

危素

匡廬鬼神聚匡壑擁青紅泉洩二儀動山包數郡雄近聞桂
道士高卧白雲中

聞道南康好江城楚國隅天皇化作石彭蠡匯成湖之子窮
幽勝扁舟逸興孤

五言排律

贈貴溪安魯丁縣丞

危素

聖代恩波洽明時禮樂興萬方無戰伐多士盡飛騰科第開
賢路薌溪得縣丞疲氓沾德澤猾吏懾威稜律令從茲舉姦
兇庶有懲昆蟲無天札年穀畢豐登百里民皆化期年政可
稱陽坡噓暖氣絕壑潔寒冰問字多山客求詩半野僧阜鵬
風裏射瘦馬雪中乘把劍呼春酒看書照夜燈新詞題越紙
窄袖翦吳綾學問端無負仙班自此升江西危素氏歌咏愧
無能

題樂安陳氏星聚堂 并序

梁寅

宋末陳定甫會友講學名堂曰星聚其五世孫叔美從張
以修先生見余於江西貢院因請賦此

川上野堂古昔賢曾聚星水共天心碧山兼雲氣青錦屏宜
入畫崖石可鐫銘人稱太丘長居似子雲亭喜有賢孫子時

清勤六經

題環溪書堂

吳伯宗

結屋臨溪曲藏修離垢氛白沙含翠竹高樹入青雲樂志依
林麓精心究典墳水花當戶見灘響隔牕聞練帶晴江合嵐
陰碧嶂分松風秋瑟瑟竹月夜紛紛光射囊琴案香浮辟蠹
芸凌雲晴雪映繼晷暮膏焚博物才難並尋源志不羣靈槎
循漢渚寶劍耀星文盛世方崇士高才盡策勲願言經濟畧
光輔聖明君

望香爐峰讀孟浩然詩因述

劉永之

移櫂望廬阜香爐舊識名鳥飛千嶂碧日淨片雲生瀑挂長
虹下溪深猛虎行松門通佛宇蘿徑繞檐楹業愛遠公白詩
欣孟子清余方謝羈束幸此共芳聲

泰和劉氏沙村江樓

周叙

勝地環江渚樓居俯岸沙夏吞銀漢宵高傍碧空斜曲檻低
飛鳥長波漾落花青藜宵隱映翠竹曉交加林影侵書帙川
光上釣槎汀寒浮月露山曉護雲霞眺遠情偏適臨清景更
佳桃源仙客境粟里逸人家一自登朝署空驚歷歲華昔時
遊賞處惆悵隔天涯

送林以乘赴任江西僉憲

并序

蔣山卿

正德已卯上將南巡予與以乘孟循同上疏忤旨下獄且
被責貶而孟循死矣今上即位召還京方忻會晤而以乘
有茲擢感舊叙別愴然興懷凡二十六韻

先帝昔巡幸小臣同上書事危攀折檻情切止乘輿未得陳
丹悃空令伏玉除天心那可問皇恐竟何如氛霧昏霾久雷

雷霆擊餘傷魂逮囹圄鞭血濺衣裾半刺猶憐爾孤遊孰起
予聯翩嗟去國蕭索苦離居聖哲臨宸極清明開太虛王綱
重照洗姦孽盡誅鉏紫詔恩初降蒼生憤始攄逐臣皆見召
舊故復相於禁闈還通籍官曹並直廬感時唯涕淚歎逝重
欷歔從宦心俱嬾求名術本疎祗應旅進退敢望獨吹噓翻
怪無鳴鶴堪憐似戲狙十年才易組六月便驅車去作長途
別行將大暑祛涼雲停碧樹淥水汎紅渠南國秋風早西江
白露初霜威迎獬廌月冷改蟾蜍世路多欹側斯文有卷舒
身須混涇渭譽欲等璠璵霄漢看鷹隼江湖覓鯉魚與君生
死分分手一躊躇

九月十四日廣信南山寺吳刑郎山程少叅杲師僉事

夔謙集

周用

清秋尚行役此日駐湖東奉袂瞻懷遠褰帷氣槩同孤城當
北斗羣木待西風張樂迴賓席停驂得梵宮蟻香浮盞綠蠟
燄藝膏紅體國心逾壯尋山興未窮迂疎及王事能不望諸
公

費氏橫林孝友堂詩為學士鍾石賦 嚴 嵩

地擅溪山美鄉稱德義門衣冠先澤遠詩禮古風存瓜蔓綿
相引槐陰綠正繁傍巖開甲第繞砌樹芳蓀疊嶂芙蓉峙飛
流玉練奔赭亭春秀茗績石夜聞猿蘿幌攤書靜萍池洗墨
渾釣遊仍舊里騰翥並天闈黃閣崇師保中朝偉弟昆朝回
珂滿路讌集醴盈尊遺範元無改殊恩詎可論祗應傳五桂
名此賣家邨

送姜節之使楚藩歸鄱陽

吳國倫

西江志 卷一百三十一
天子分桐葉詞臣下柏梁共憐星是使况乃玉為郎江漢環
宗室風雲護帝鄉居人思過沛太史復浮湘興矚東南壯尋
盟帶礪長晴山開絳節高浪出牙檣楊柳停旌豔椒蘭設醴
芳采風從爾得歌雪更誰狂客有探萍實才應賦葯房樓臺
招鶴馭環珮憶鷓行六傳中原路雙峰北斗傍緘書如有憶
歸雁自衡陽

三級泉

徐良傳

南斗開青嶂匡山入紫薇江湖飄雨帶日月照晴暉九疊秋
爭麗三泉晚更揮洞門懸鳥道曲瀨起漁磯躡磴天常近捫
蘿路屢違千尋華闕峙百折石城圍遠谷蹲熊豹穿林下翟
翬乍驚銀漢落忽見玉虹飛洶洶雷含鬪濛濛霧欲霏遠峰
蓮並濕虛壑樹全晞織女縑絲淨仙童擣練微天漿浮桂盃
露滑滴荷衣解沃文園渴能蠲泌水饑慮輕塵漸釋理勝貌
應肥髣髴赤城望真同白社依會須邀五老巾拂坐忘歸

擬峴臺

汝水抱城闔文昌帶石垠臺高平入漢山遠勢從閩雉堞分
朝靄漁歌荅霽旻晚沙明匹練煙樹暗通津款款鳧鷗並垂
垂橘柚親稍寬千里目翻愧百年身廊廟丹心在江湖白髮
新頓能羣鹿豕亡論畫麒麟東景扶桑樹西流弱水濱仙鸞
如可惜去作遠遊人

惠孝寺在西原山能仁寺西

陳嘉謨

西原西郭外寺景各宜人此地無行跡何緣駐病身風高絳
殿冷天迴白雲新樹隔迴青嶂泉分轉綠蘋毒龍藏鉢小猛
虎上街馴寤語初傳偈重來漫證因生涯悲大夢世界問微

西江志 卷一百三十一
六
塵自怪陶潛僻長將慧遠親

再荅夢澤張新喻二十二韻

湯顯祖

獨有神明宰能開阜閣春清嚴常映雅微煦必依仁握篆蟠
龍起臨梁瞰虎馴甘棠迴訟雀生草入翔麟已得周南趣誰
兼漢吏循山排羣玉府江汲九星辰損價謀燕石題書許涸
鱗雲天拋逸簡世路委勞薪北闕心辭主西河淚損神遠號
孤季子攀宴偶伶倫遂涉俳優體將延歲月身歌憐紅袖老
舞愛白華親地小堪旋我天高肯問人市喧容色滿林殷足
音頻彩燠停雲近暄沾愛日新國風深款領庭誥得咨詢獨
立宜公子共惟定帝臣受知因宛宛聞頌益津津便欲噓寒
草相依過瑞筠三思冰雪阻載笑語言伸隱軫聽鶯谷商量
步驥塵遲君臺閣裏風一起青蘋

玉版居述懷贈黃貞父進賢三十韻

未厭湘沅謫長聞江夏名似懷沙欲老如對月初生湖水家
千頃香臺坐九成小春燠席煖餘雪汎舟明麟鳳諸生立江
山一座傾芝蘭遊並賞金石叩隨鳴得奉人師禮兼通物際
情玄言關令尹儒術漢春卿壇石雲移潤鍾陵夕借聲道疑
冰雪宵政愜米鹽清馴雉童心美分蕉鹿訟平刃餘知肯繁
毫末見精誠玉版風中翠虹梁雨外情郎官依北斗循吏冠
西京有客趨懸榻何人問濯纓子衿朝日往官燭夜分迎淺
笑臨風揖微醺暎月行琴應聽子賤酒合對公榮獨下漢宮
履雙清洛浦笙鶴翻風骨遠鳧漾羽毛輕山阮忘言契淵雲
動筆精幾從窺鐵柱一擬卧沙城左顧期難定高遷夢易驚
自天開黻冕之子必銓衡日月灘無涸風雲路有程雅多公

西江志 卷一百三十一
視草藉甚衆班荆咫尺朝簪合毫釐世法爭自憐傷小錦誰
惜注翹旌舉燭隣光刺彈冠弱思縈亦知幽谷裏還得後聞
鶯

過鉛山遊觀音山詩

葉向高

見說茲山好閒來愜勝遊懸崖藤欲合怪石筍能抽磴轉迴
闌暮苔深古洞秋春圍羣嶂色綠湛小池流紺宇標香界慈
雲繞沃洲氣從關尹望轄為故人投旅况尊中盡冥披象外
幽忽傳烽火急臨眺且消憂

辛酉北上舟泊南康之青山夜飲酒肆得湖字

謝德溥

層巒參斗極黛影泛明湖地迴聯三楚江空擁二孤寒煙朦
艘舳水寺狎城衢百派青浮藻千層綠漫蕪去還圖陣雁出
沒弄波鳧淺浦休飛鷁殘霞又落烏鐘聲昏入棹月色冷侵
舳索跳趨隣火掀牕促我徒老翁聞滌甕少婦媚當壚趣俗
偏成雅醪村欲勝酥籌來驅琥珀歌罷碎珊瑚豈惜龜為珮
頻呼雉得盧匡山兩座盡彭瀦一杯輸南壁蒼猶滴東隅白
未鋪鳴鷄疑覺祖唳鶴若驚蘓不解歸舟夢仍應羽化無

鄱陽舟中漫筆

孫曉

擊楫中流坐鄱湖四望迷天空疑日近水遠覺山夷北去飛
雲爽東還化日遲落霞棲島嶼野卉浸漣漪霧合愁仍雨風
生喜順旗急流知勇退福祉本危基履險心猶壯爭先氣未
衰停橈閑訪古沽酒酌荒祠

匡廬道中

鄒元標

匡廬高萬丈道路何逶迤似挾風雷至回看星斗隨樓臺多

西江志 卷一百三十一
美麗亭榭半傾歌五老標銀漢三江漾碧漪廊邊鳴虎豹潭
底浴蛟螭翠竹餘音響閒雲動遠思長吟秋色迴不覺午陰
移小偈磨題徧巖僧未許知

馬祖巖

劉應秋

巖洞方探勝虛舟又叩禪飄飄棹綠水杳靄陟高巔幽逕真
初地祇園小洞天山深猿易老壁峭瀑長濺紫氣空門隱青
精白日眠靈花餘雜踏忍草自嫵媚却憶鋪金日猶傳卓錫
年無生窺至理有漏惜塵緣愛此千巖石瞥然一線穿殘鱗
侵絕磴獨長薜蘿烟

望湖亭

胡大成

地盡三江外亭窺九派中水光深浴日山色遠依空極浦浮
征棹長天度朔鴻劍如衝斗近星可泛槎通鬢髮隨年換登

臨自古同朗吟湖上作漂泊憶蘓公

夕佳樓茂先起先邀士雲武子同坐

譚元春

肯忘幽獨意寂寂上茲樓山色平飛鳥江風恐靜鷗茗芽新
退火硯瀋自臨流友愛似君好高懷從古愁餘香釵偶借殘
咏衲多收所悵春深客旬時南浦舟

新淦陳黃石明府相過予問以土著之兵云為餉科疏
裁去守城責之守令兵安可裁也

劉同升

淦水金湯固軍需安可裁逢迎出下策苟且誤將來守土寧
無責旁觀莫浪猜豐亨全盛日經濟豈憂財漫謂窮搜括翻
令基禍胎客兵非廟算土著扞城隈伏馬鳴將斥函牛鼎亦
墮清時詎有闕言路固宜開日奏封疆警頻聞水旱災何緣
桑孔計偏向省垣推廉吏紓三策憂邊備五材贈言兼遠畧

清嘯得追陪

國朝

得廬山願雲師書

吳偉業

絕頂誅茅處蒼崖怪瀑風書來飛鳥上僧出亂流中世事千
峯斷鄉心半偈空却將兄弟夢煙雨問江東

亭子山

文德翼

筓輿盤野徑當晝雨纖纖墨竹移偏秀雲松望欲潛一亭臨
石上數鳥哢山尖磨洗元豐字經過憶子瞻

澁塘寺

黃雲師

暑氣回城廓輕衫集澁塘人宜幽巖立風漏早禾香樹影迷
清漢蟬聲赴夕陽半龕供佛火五月亦生涼

東湖因是菴

白野閒依堞蕭齋坐碧叢柳將秋氣瘦人過板橋空佛火連
虛幌漁梁落晚虹徘徊宜小隱幽興與誰同

偶過百花洲

熊文舉

兩水夾堤岸因風生遠鱗古祠煙雨老虛閣畫圖新樹瘦知
年事鴉啼憶故人巾車余久曠陳迹盡傷神

初夏雨後遊青原山

二首

李元鼎

青原青未了把臂入林深路折皆逢渡山環不辨岑高崖奔
遠瀨怪石冷斜陰嶺外樵風發松林起梵音

茅菴成午憩一飯結僧緣開徑人何在磨崖句可傳筍燒雲
外玉茗煮雨前煙歸路非來路溪流合一川

送林確齋歸寧都

聞聲纔見面正好話心期君即留多日余曾見幾時情深偏

止酒病久漸疑醫分袂秋江上閒心與共持

得文信國羅文毅鄒忠介三先生真跡喜成一律

偶集先賢跡淋漓發古香慨然思異代況乃盡同鄉字挾風
霜氣人爭日月光茲遊殊不負世世付珍藏

南康曉行趨大庾

龔鼎孳

往往天迴嶂層層水繞田人行邨樹杪日下鳥飛邊暖氣浮
霜草荒禽補爨煙喜無戎莽伏漂轉任山川

雨中抵玉山

細石沾泥滑危峯入霧沈孤青時隱見羣木倍陰森霜果紅
驚眼風蘿裊出林長橋亂後圯側想戒臨深

西林寺

湯來賀

寂寞西林寺香龕對翠微虎馴無故跡僧病掩柴扉火爍青

山塔苔侵古佛衣率更碑可讀坐卧竟忘機

入齊源

戊子冬避兵
凡再過此

徐世溥

岐路通樵徑人家面徑旁橋迴俄入谷天豁別為鄉野確充
鄰舍秋苗間芋秧向來愁恍惚但記石蒼蒼

丹陵觀 二首

寓東不數百步為丹陵觀址村巫家其西偏觀有田及山
並南唐齊王李景遂所施齊源之為齊以此也朝代漸更
林莊漫滅齊王像亦移入旁小菴矣惜其無文采賓客故
編史靡得而詳作丹陵觀詩用表源之所由名焉

觀廢巫仍宅黃冠似肯堂谷雲虛像袞澗水尚如簧比屋通
雞犬單籬狎虎狼淮王有鴻烈應不忘南唐

雕墁支漿磴霞圭寄梵宮漫疑苔蘚碧還與畫圖空稻熟非

蘋藻松高自雨風應劉誰載筆一字義冥濛

舟發吳城至九江

曉飯珠璣岸晡投老鶴塘孤帆越衆鳥劍影渡滄浪詎悉雲
山態惟聞煙水香娟娟南浦月相趁到潯陽

寄東林主人

有引

昔大柳僧募造無梁殿于東林天啓丙寅乞先司空爲作
寺碑戊寅余從楚還過寺尋碑禮像像容大略亦倣靈谷
晤其弟子覺圓子貞今廿年矣

晉去東林在東林更幾朝真儀靈谷士殿式虎溪橋官路傳
薪火山門閱海潮尋碑如宿昔未覺廿年遙

店憩

牛肚嶺下奉新靖安
入吾邑所必經也

危峰阻日脚三縣共雲程雨集隨成市風聞最近城樵童輕

鳥道估客辨魚名爲問江東米因知未息兵

聞匡雲老人化去文燈巖黃雷岸有輓因憶劉孝則蕭
三峩宿昔同游及癸巳博菴坐中公有石門之約今乃
長脫爲補哀辭殿兩君子

共是勞生客名山獨累翁愛詩頭到白惜逝眼隨紅

癸巳來
南昌策

杖往拜樊致虛先生墓弔余小星
唁其孤子於博菴坐話輒嗚咽也社散餘陶令園成少謝公

杜鵑巖際月從此色真空

施愚山招同劉覺岸遊慧力寺小憩雲根亭

丁弘誨

位置名山好亭虛不住僧泉邊踈磬乍木末遠帆層橡栗分
清供漁樵得淨朋登高思作賦獨有大夫能

贈張簣山學士

鄭日奎

西江志 卷一百三十一
謫去應無憾分攜柰此行平生忠孝事今日友朋情松菊山中徑煙波江上程知君不忘國有夢尚承明

秋屏閣偶成

余正垣

遠樹浮青靄樓高入紫霞山光生萬疊月色到千家獨鳥橫江渡孤舟隔岸斜忽聞吹玉笛殘夜落梅花

湖中望五老峰 二首

舒忠讜

廬山高不極翠壁總鄰天洞自仙騎鹿峰曾禹泊船雲吞三楚路樹合九江煙躡屩何時到松門借一椽
撰日期來此扶筇上翠屏霧歸僧徑黑煙破鶴峰青落瀑生秋漲移雲暗晚汀匡君有兄弟吾欲問山靈

泊湖口欲上石鐘山未果

湖心纔月上燈裏是人家水國漁成戶山城樹滿衙魚龍真

有氣雞犬亦侵霞此夜初聞鶻探竒興未賒

晚登鬱嵐峰

謝適

佳山恐相負慎莫畏崔嵬危磴盤旋上前峰次第來煙輕流不斷露薄鎖還開靜取石林路穿松踏月回

小隱巖

黎士弘

出郭無多路茲山遂覺深四時全雨色長夏逼秋心野饌分僧供殘碑與客尋誰能容小隱弭節愧登臨

茶山寺羽泉昔陸鴻漸嘗居此號東岡子寺泉因得名
宋時曾文清幾呂文清本中皆嘗居此 馬道畊

不識茶山寺因詢陸羽泉複岡如半玦小屋僅三椽苔澀碑難捫僧閒手爲煎未能供七椀自覺腹便便

建昌城

彭孫貽

白水橫官道青山繞廢城餘民百戰盡落日一江明露下秋
菰斷營空野鶴鳴僕夫已憔悴前路自相驚

自豫章上虔南

南上千盤路東風半月程浮雲鄔子驛殘日灌嬰城江色連
吳楚溪陰變晦明兵戈漫回首總是故園情

儲潭廟

程可則

古廟依孤嶼靈潭控上游雲霞藏洞壑歲月老松楸四壁蛟
龍氣中天鳥雀愁翁河今有頌不必戒沈牛

送鍾青巖覲回袁州

沈荃

會朝方北上奉使且南還綵鷁青絲纜驪駒白玉環更吟紫
蓋月復對武功山別後勞相憶迢迢出漢關

九竒峰訪老僧匡雲

曾傳燦

一折復一折乃知山路長崖隨藤作杖門以石爲梁遠壑故
多色野花殊亂香老僧唯好睡不問客何方

雩都峽口

雲湧波流黑江風獨戰秋沙頭鳴亂石峽口出漁舟盜賊多
編戶鄉關亦旅愁中宵長不寐獨立向寒洲

馬當有懷湖南親友

曾畹

早魃驅雷港奔濤激馬當江喧秋氣早水宿火雲長島嶼吹
零雨魚龍混夕陽萬山迎棹入憶遠不歸鄉

潯陽懷文燈巖年伯

見說柴桑郡陶潛避地賒園荒時有菊兵在定無家秋色山
光落江船日影斜匡君消息斷鳧鷖擁迴沙

青原訪可大師時正遇雪

陸圻

先生肥遯久一徑許予來錫自青原駐花從白社開雪新平
壑谷樹老壓亭臺悟脫聲聞處翻為猿鳥哀

翠微峯

魏際瑞

翠微真在望西北俯高原已到疑無路人傳別有天鳳麟終
待聖雞犬亦能仙獨立干戈內興亡二十年

丁亥秋龍光寺客感

楊益俞

倦鳥自飛飛孤雲何處歸有情憐故國無語對柴扉寒日催
秋暮殘霞送晚暉眼中吾老矣山水欲相依

移居詩

三首有引

陳上善

徐孺宅前湖水東洪州勝槩也蘓雲卿蔬圃在焉迤而北
為徐巨源榆墩蕭疎曠遠皆有山林之致予嘗於兩地僦
居崇禎乙亥舒子初民招居湖上樓去榆墩不數十武凭

欄舒眺故居景物了了於前然則予雖移居實未去榆墩
蔬圃間也卽事呈社中諸子

愛卜此中宅雲泉趣不窮窻山晴泛碧波日溼屯紅門避高
軒過牆容濁酒通種蔬兼織履生事念蘓公
一水環三面波光弄埜天行人過樹裏釣艇落窗前坐愛煙
霞晚能娛草木年登樓何必賦吾覺酒盃賢
榆墩曾我住遙對景逾新林氣兼雲亂書聲隔水真殘花窺
宿客落日見漁人誰信重城裏居然事隱淪

康山

甘京

羣雄爭一戰天與定乾坤帝業人何在忠臣廟尚存篆煙勤
伏臘碧浪湧朝昏獨有槐根古當年沐聖恩

李伯偉以詩問劍池舊跡

陸履敬

君問劍池事昔年曾到斯一泉涵半匣古木夾荒祠神物終
然在延津偶爾遺試聽風雨夜依舊走雙螭

晚過東林

王庭

石路斜陽歇寒陰落磴松前峯微見雪近寺漸聞鐘禮塔尋
僧影迴溪問虎蹤茅檐栖鳥處燈火夜朦朧

送族人歸荷溪

伍柳

旅病嗟吾在歸裝羨爾能夢魂牽道路肝膽隔親朋履險兵
千帳計程山萬層紙書珍重去筆蹟死生憑

遊沖真觀

趙曰冕

忠孝留仙跡光浮沙埠潭雲端一鳳翥浪裏幾龍函治定推
神禹丹成數老聃我來尋舊勝四望起晴嵐

青雲峯

李來泰

拄笏看朝爽南山第一峯三眠荒堞柳五鬣廢臺松古燒煙
猶滴遙原影自重相看殊未厭空翠正春容

登芝山

史彪古

躡屐陟崔嵬幽尋亦快哉千檣雲外出雙塔望中來磬罷僧
歸定嵐橫鳥數回行行仙路近洞古為誰開

青原山寺依韻

施閏章

衝泥勤杖履隨意得芳菲深院藏花靜高僧乞食稀谷雲寒
不動沙燕雨還飛欲學逃禪去風塵願恐違

晚集來鳳亭分韻

綠渚繫蘭橈紅亭覆柳條落花芳徑積歸翼數峯遙隔岸招
禪客看雲狎野樵回舟月皎皎何處夜吹簫

蕭氏春浮園

地古留雲住林深著處迷拂苔尋舊碣捫葛到丹梯疎磬夕
陽外平田春水西黃鶯解留客盡日傍人啼

石亭寺

唐韋丹帥江西與寺僧靈徹善徹報詩云相逢盡道休官去林下何曾見一人卽此地

徹公飛錫地繫艇數經過歲久石亭廢秋深江水波香臺馴
鳥雀清磬靜鼉鼉誰使高僧誚歸心此夜多

攸鎮雨泊

王士禎

竟日孤篷雨宵分尚未休瘴雲來嶺表江漲下虔州暗溼桃
花重平添竹箭流更聞禽喚語催白五更頭

同丁鴈水登八境臺

二首

天末欣相見登臨復此臺飛樓切雲上危堞枕江開章貢雙
流合雲峰四面來凌風思玉局故國近蓬萊

尚憶圍城日熊羆此枕戈劫灰孤閣在戰地國殤多東越鏃

王郢南荒服尉佗祇今烽火息吾輩許高歌

鄒能弘還廬陵寄訊韞退

聞道廬陵縣雙流直到門江山紛近郭笋橘散沙村風土詩
應美艱危道更尊螺川歸棹遠愁思與誰論

東林寺

二首

徐元文

松門隱高寺仙梵近廬峯澗外探龍窟溪邊躡虎蹤經臺碧
樹合石磴白雲封縱屐尋僧去遙聞幾處鐘

影殿松杉際齋田菡萏時到來塵鞅息坐久客衣滋陶令當
年蹟顏公絕代碑蒼茫羣象外常得護雲楣

鉛山

朱彝尊

不遠江城路舟師指點遲穴山巢鸛鵲編竹坐鷓鴣晚飯惟
三板朝醒藉一瓶鷺湖酬和地百世起人思

貴溪

亭榭均干越封圻析上饒連山齊覆釜獨石忽成橋想見黃梅發何曾碧樹彫降丘誰宅此雞犬已寥寥

瑞洪

餘干江路永回首失蘄岳市酒難為醉自玉山至安仁魚乍解饒

捕魚多用烏鬼魚皆無味至此始用罾湖寬舟愈小峰遠日初銜漸識宮亭近

分風及布帆

封谿聶侯廟

返照封谿上停橈思惘然地傳白鹿渚人記赤烏年簫鼓迎神曲帆檣送客船誰令戎馬日萬里入南天

信州道中

易學實

鷺湖峯上雪寒照一村洲十日茂雲墮中宵滿月流林光生

鵲牖野火亂漁舟自是溪山好何當佳客遊

吳城重謁令公祠

陸世楷

廿載歸帆過重瞻廟貌新烽煙驚戰地香火肅明神四海干戈日孤舟淚涕身望鄉千里切風雨滯江濱

自豐城抵萬安江水大漲

二首

陸棻

春江灌潦水百堵沒滄洲釜已遊魚鼈涯難辨馬牛櫓聲來木杪帆影度城樓雙劍沈何處青宵起暮愁

欲尋文相墓誰上越王臺樹擁層嵐雨波鳴大壑雷迴帆江水斷轉柁峽雲開獨向斜陽立牢愁破酒杯

和李石臺餞別之一

邵吳遠

江右多才地親承分命來學慙窺岱嶽士或憶徂徠仰止前賢重風流異代開漫勞耆舊意為送使車迴

重九約諸同人入青原

張貞生

知音人許到絲竹半泉鳴花木塵中老溪山物外清訪僧須
諱酒登塔最宜晴勘破千金鉢何嘗費力擎

登小孤山次梁相國壁間原韻

熊一瀟

突兀疑填石荒唐紀斷鼇誰移華頂峭偏障海門高吳楚千
帆月江湖五夜濤滔滔往來去一葉穩漁舫

次韻贈八大山人

高士南州邈東湖煙雨寒伊人千載後秋水一編看把卷吟
詩好聞名見面難相期拾瑤草長嘯碧雲端

遊祇樹林

熊飛渭

衆峯環太乙一徑入羊腸藜火分天象龍雲擁上方僧留太
樸古客任放歌狂歎息遠公去林花徒自芳

謂密因禪師

澹臺墓

萬任

高賢何馬鬣古或葬衣冠璧自沈江去蛟猶畏劍寒千秋城
幾戰七尺土仍完是處麒麟塚誰能此並看

吏隱亭

為南昌尉梅福建在新建縣學西南湖中小渚今廢

吏隱有如此梅亭尋斷碑姓名原未變仙卒盡傳疑雲散樓
卿客煙銷張禹師王家封事上一尉到今垂

孺子祠

黨人皆罹網高士獨躬耕鳳隱幾先見鴻飛望已冥南州懸
榻重東漢綴旒輕湖上年年水端為孺子清

贛州

葉燮

設險資形勝雄關扼百蠻倦遊人欲住行役路方艱事去江
山舊時平樓櫓閒文成勲業地樽俎尚堪攀

遊歸宗寺

李振裕

今日識歸宗雲煙幾萬重山留千古色門盡六朝松瀑濺晴
來雪經翻定後鐘墨池遺韻在龍象若爲容

梅溪洞

龍科寶

竒峰拔地起動步變青蒼十里空人境三門敞石堂深遊明
晝火暑卧冷秋霜道骨予何有殘棋引興長

湖仙殿

此山遙見頂登陟意云勞及到松聲盡渾忘鳥路高真人思
問答古殿喜周遭水遠僧閒少何禪可許逃

贈周計百

宋琬

爲憶梁園客曾題庾嶺書交遊憐我在憂患識君初使酒狂
猶故論文老不如依然朱紱舊誰道主恩疎

曾波閣

吳綺

仙院無凡吹秋聲在薜蘿江雲催曙早山雨送涼多一帙能
銷暇三卮足養和主人偏重客皂蓋已頻過

行部至大庾

丁燁

五嶺襟喉地荒城踞水濱市虛經戰伐土瘠廢耕耘雨暗了
山樹天低橫浦雲黍苗今漸熟碩鼠漫成羣

甕園雜咏

運甕園初構重門隔市塵蜂鬚營壘溼鳥跡印泥新槿雨疎
籬晚桃風曲檻春稍忻幽意愜何事武陵津

雨中同心壁上人集煙江疊嶂堂

宋犖

雨過江干寺尊開樹下牕花香齊已共詩格阮亭降斜照山
全出浴波鳥自雙清光費摹寫回首暮鐘撞

過北蘭寺 二首

霽景開南浦秋郊訪北蘭沙堤延野色竹鳴瞰江湍妙相拈
花示禪心即境安平生端有異興發是林巒

別圃從容過迴岡更有亭沙痕浮日白山色印江青列岫承
餘韻是地舊有列岫亭支頤感客星無須催小隊漁唱暮堪聽

春日遊翠巖寺

地自蕭梁闢千年幾廢興斷幢隨洞失傑閣入雲登樹簇喧
黃鳥簷虛挂紫藤晨昏孤磬裏羨殺白頭僧

霧過鄱陽湖

王原

水落湖生汊舟行利往還圓沙分鴈渚矮屋占魚灣身世浮
沈際風煙蒼莽間旅懷頻託興詩筆滿江關

自含鄱嶺下東行至蚱蜢嶺望漢陽峯 查慎行

已就匡南道紆迴下嶺行路尋松鼠跡山占草蟲名曉霧沾

衣重秋風信杖輕翠屏圍合處遙指仰天坪在大漢陽峯上

李壻賜谷追送於滕王閣下臨發歸舟二章留別

去便經年隔來為半月留那無兒女戀偏動別離愁落日當

高閣清江帶小舟臨行一杯酒衰暮重回頭

清德尚書後尤宜愛此身一邨無兩姓八座有重親壻雙親俱早世

而祖母劉太夫人尚在養子出須斟酌吾歸合隱淪相思還命駕後會豈

無因

白近薇中丞招遊廬山信宿秀峯寺得詩四章

開府香山後匡廬洵有緣官雖膺節鉞性自愛雲泉騶騎行
長減齋壇禮必虔每逢三月節來此祝 堯年

御扁名新換山門向不移法雲開麗刹佛日獻晨曦賓客蓮花

幕郎君瓊樹枝不嫌衰賤跡兼與野人期

舊識金繩路重叅玉版禪却從扶杖日數到入山年壬申八月余遊

開先心壁禪師亦於是歲來主法席白社名相亞靈山會儼然所慚根器鈍得

道讓兄先

漱玉亭仍在飛流落碧空風雲聲忽合山澤氣常通法乳流相續僧庖給不窮問龍還乞水洗眼記詩翁

觀錢容山先生瑞金平寇圖因題

王式丹

緊縣論兵地儒生蕩寇年四郊歸算畧三捷靖烽煙休馬新收砦驅牛舊種田至今輿誦在遺澤潤山川

江上望廬山

陳允衡

江痕十月斂山色四時蒼行客驚哀角篙工愛夕陽眾泉奔峽響一鳥逐波光何日偕真隱懸崖構草堂

鍾陵道中至海智寺將訪章天來顏正茲先寄此

藍輿兼坐卧雲木繞溪山縣古居人集春新景物閒客來驚比舍吟就到禪關名紙無須設相看自解顏

登軍山

趙與鴻

天作豐南鎮軍山列翠屏層巒通碧落疊嶂入青冥棋古留仙著碑殘勒漢銘人文鍾嶽降代出斗之星

九日遊小平山

嚴開禧

小平秋色淡登眺興還賒松動風中籟僧斟石上茶人間饒菊酒此地足煙霞莫道歸來晚前村日未斜

泊儲潭廟

顧嗣立

儲山轉蒼翠儲水一泓清茶戶煙中語秧田雨後耕雙江明夕照孤塔倚春城宴坐且為樂風灘浪已平

金斗山

李杜

拾級層峰上鄉城一望分泉添秋過雨巖宿夜歸雲煙火冥濛辨溪聲隱約聞飄然人境外不復染塵氛

懷弋陽宰陶石公

黃必復

弋溪曾穢擢嘖嘖吏聲賢最奏仍三異心勞已十年相逢懷舊事臨別賦新篇烽火遙聞警琴堂想晏然

高士亭懷古

劉熙

割據終三國高名踞一亭人間磨鏡叟天上少微星水轉湖灣綠山橫郭外青溯洄心渺渺鴻影入蒼冥

觀天玉山瀑布

吳雲

欲識瀑邊路有聲出樹間流難盡白水洗不了青山廟破餘陰氣巖蒼盡老顏誰人吹一笛可喚老龍還

遊龍山

熊字鶴

城居不得意且向曲江灣眺遠舒雙目登高斷宿攀流年從逝水大業託移山笑倚磯頭石吾心共爾頑

雌雄水

孔毓功

危亭閒眺望有水別雌雄珠墮雙溪雨濤傾萬壑風長虹標嶺外怪石截江中載酒月明夜清光一樣同

登香山閣贈無學上人

熊履廷

竹密藏高閣攜筇勝可攀好風黃葉路清磬白雲關水故當軒落山如列檻環忘機沙上鳥日共老僧閒

遊南安東山寺

姚士黷

出郭恣登眺新晴萬象開衆山環寺古一水抱城來老樹敲沙岸輕煙護碧苔數椽茅屋小亦覺遠塵埃

贛州登八境臺二首

高孝本

虔州形勝地城出白雲中水急雙江合山高百越通帆檣多
壯客魁結競南風新建經營後於今虎穴空
石樓帆乍到先讀大蘓詩江上憑危堞臺前拂斷碑滿城春
樹暗登嶂曉猿悲八境分明在遊人盡不知

贈金山人石菴

舒庚

何事離鄉井巖棲老此身無錢偏好客有蕨不干人豈是山
多奧還依石作鄰白雲繚繞處惆悵未忘親

雨後郊行過桃花嶺

裘應時

步倦勞長耳青帘問酒家詩腸濡竹葉醉眼看桃花雨霽紅
偏潤春深翠益加何來交誼渥款款飯胡麻

集賢厓

魏世傑

曠望似無際村煙東面浮坐能消白日行可趁清秋捫磴到
高處危亭在上頭郊原正戎馬且喜得閒游

青陽洞

金精十二境紀載見青陽疑有林泉色相違日月光龍湫低
峽石虎跡印荒塘獨樹留門外徒憐桂子香

鷹潭

劉命清

不畏前溪冷雞鳴逐曉星風霜欺短鬢身世信浮萍鷹眼寒
潭碧龜紋石敲青無勞嗟遠役百里見鄉亭

龍津

徐亭

進艇得清曠迴灘分曲斜深潭龍子窟隕岸野人家勢欲驚
風雨潛難奮爪牙茫茫問津客猶自困泥沙

登庾公樓

胡慶豫

西江志 卷一百三十一
地是潯陽險樓傳嘯月高疏窗倚官閣飛宇瞰城濠雨急迷
青嶂風狂捲素濤我來三月半春色滿江臯

五言排律

鬱孤臺弔古

曾燦

獨上鬱孤去登臨思渺然流鶯三月暮疎樹萬家煙浪打空
城外山圍故國前女牆桑葉白官署杏花妍旅食朝彈劍春
風夜控弦笳聲生古戍日影動長旃血戰元黃野人悲雞犬
年賀蘭瞻獸闥鄞水奪龍駟下澤鳴芳雉行宮泣杜鵑樓高
金鳳起關鎖玉虹懸鐘鼓埋榛久牛羊踐草眠講堂槽糞壑
石碣枕荒阡玉馬聞河瑞銅人過渭川興亡雙眼落憂患一
身全何處餘乾土誰人有敗椽建牙廝養宅買伎水衡錢毳
帳供三百馳羹費十千臺猶存望闕亭已著廉泉李趙勳何

在周程緒獨傳高榕巢遠鵲平楚墮飛鳶暖氣侵衣重雲濤
壓鬢偏估車通粵嶠灘路接湖天且讀賈生賦行休祖逖鞭
升沈如白日去住只青氈囊剩投殘筆家留粥盡田吾生當
此際何以策高騫

卽事再寄陳伯璣三十韻

劉城

伯璣書來云洪都破後兵過於湖諸所掠物遂有士業譔
著橐本對之惘然先是吾池卒返亦爾纍纍余見有評點
左氏印記爲徐良憲字成叔當是巨源族屬其字畫姿狀
亦原本茂先輩者因念去春奴竊藏書余方忿甚詎知陳
子石莊亦復散佚不必遠嘆廬山之李近徵義烏之胡矣
感慨率成以語伯璣兼寄士業努力譔述正不懈吾曹妮
古意也

聞道晉州守元文已播遷醉翁塗改記溫國謹嚴編屬草原
將定藏山竢久傳抽思曾丙夜祕本或辛篇檇杌應成史蟲
魚未廢箋崎嶇心口際慘澹茗香邊此物神為護宜看鐵共
堅云何藜閣橐遂泛蠡湖船戰馬芻書帶兵人刈硯田紛紜
迎劍戟倉卒散雲烟委宛笳鳴入黎丘車載還豈惟三篋失
定致百城捐池卒初回棹軍裝亦滿闌零殘曾寓覽印記尚
堪憐左氏鑽研細徐家名字全是為我友族鈔作素臣詮墨
汁猶新溼江流已亂沿玉臺今放佚指徐義府必危顛陳東壁
晶星闇南昌大姓遭旁行得氣日載籍就燔年余亦稱耽志
陳生許次肩典衣蒐欲遍蒙被著非竣昨歲銀杯化連朝金
市縣檢尋壁不返嘆惋夢徒牽自古多如此於吾誠偶然秦
灰曾幾劫汲冢固先穿鼉志徒存略唐瓢但信緣早知幻泡

理益覺諷吟賢弄翰聊怡悅親書省過愆寄言幾部客牢抱
筆如椽

乙巳嘉平月同藥公及諸子遊青又庵 施閨章

晴冬風日好乘輿恣攀躋嵐氣盈襟袖泉聲逐杖藜天圍一
握小峰截片雲低暗穴熊留館荒陂虎印泥釣臺邀客坐石
壁待誰題置屋綠茶圃分流潤麥畦野梅寒早發谷鳥臘先
啼白飯烹葵美青林采藥迷惠莊心共遠支許手同攜不盡
青青色重看萬嶺西

送楊集虛歸盱江

王士禎

聞君讀書處門對金船峰齋閣花時雨寒林定後鐘諸天朝
共食樵客晚相逢入洛思前事還山邈去蹤凌煙拂鸞鶴散
髮弄芙蓉板渚潮痕落邗江酒思濃談經時有暇為寄別來

登滕王閣

朱彝尊

峻閣峙洪都凌虛落照孤縈迴窮島嶼波浪接荆吳舊地君
 王賞分封禮數殊霓旌千騎入玉佩幾行趨水汎魚龍宅花
 濃蛟蝶圖星霜歌舞換俯仰物華徂蹟以三王重名將百代
 俱雄文思往事高興亦吾徒欄檻看如昨登臨信可娛西山
 開積雨南浦散平蕪作賦秦公子行吟楚大夫由來憑眺地
 襟帶有江湖

余作江州雜詩灌園既垂和續為潯陽行感慨淋漓讀
 之使我心惻因推本其意再成長律四十韻首言風土
 次序東晉以後迨明初一竊據事終於寧南乙酉之
 禍此州被亂情形始末略備休養生聚其在斯時乎並

邀恒齋太守同賦

查慎行

鼓角悲涼地山川要害城一州當孔道萬里控江程近楚風
 猶悍吞吳氣未平鳧鷖飛易散魚鮪竄多驚戶少移恒業田
 硤廢力耕兒童知矢石婦女識旗旌不諒流離苦翻疑性命
 輕舊文徵史冊殘局愴棋枰置郡名長易秦為九江郡漢屬吳國三國初屬武昌後置潯陽郡晉改江州梁移九江治湓城唐宋為江州建炎後陞定江軍元置江州路明為九江府封王面

或黥謂英布大都當用武未有不稱兵建業朝廷小潯陽肘腋

并中原方轉鬪南服暫維寧草草圖王計寥寥伐叛聲奸雄
 雖反覆使相必忠貞間倚屏藩重頻扶鼎鼐傾晉永昌中陶侃領江州平

王敦咸和中溫嶠義兵由潯陽趨建業斬蘓峻隆安中劉毅何無忌輩敗桓元於嶧梁承聖中陳霸先以江州刺史定侯景艱虞經剝運成敗付閒評是物關天授伊誰敢力爭

每聞稱僭竊旋見就擒烹宋泰始元徽中晉安王子勛桂陽王休範梁天監中刺史陳伯之俱

以江州反未幾就平南宋建炎中李成陷江州為張浚岳飛所敗元至正二十年陳友諒以江州為都國號漢改元大義尋戰昨者民何罪今來憤尚盈勤王須奉檄犯闕爾無名灞

上隨兒戲洄中笑客迎崇禎甲申左良玉避流賊鋒欲遁九江遊擊胡以寧鈞致之住關廂一年

已而返武昌乙酉春監軍御史黃澍為藏太子詔召良玉將入攻馬士英良玉信之遂於三月二十七日移兵至九江將

軍停鎧仗辨士絕冠纓勿戢兵猶火搜牢地盡阮初良玉發武昌挾楚

督袁繼咸以往至是與繼咸標將郝二連營九江摧殘鋒太

酷屠戮禍交櫻漂血長溝赤燒空烈焰晴押綱連萬艦宋曹翰屠

江州取廬山東林鐵羅漢五百歸潁州調巨艦滿載金帛時號押綱羅漢捲甲拔諸營作俑歸曹

翰貪狼甚李成天誅旋幸伏兵發九江良玉以氣塞死舟中殺氣驟難清落

籍銷灰劫招魂異死生若非敷大澤何以起疲氓牙槩枝初

廢勾尖草乍萌及時資愛養太守賴廉明冷署依雙劍頽垣

寄一楹涉園除瓦礫課僕種蕪菁耗拆空瓶粟支吾折脚鐺

官貧仍逆旅吏隱亦柴荆曉雨排衙坐春田露冕行設施看

次第氣象卜豐亨蟋蟀還農俗琵琶遣宦情篇成聊紀實大

雅待君賡

康郎山功臣廟十四韻

疇昔驅除會英雄想像間驛移青雀舫酒灑白茅灣鷹隼搏

空擊鯨鯢授首還波濤經虎尾矢石避龍顏一戰西南定羣

公策力閒死方開國運生不點朝班紀信無遺恨曹成本世

官顯榮褒後裔茅土愴重頒奕葉將軍樹廟前古槐相傳明太祖破偽漢時封

為將中流砥柱山炎風焚鐵券石馬嚼金環黃屋今無跡朱

旗閃尚殷太平何事業要害此江關廟貌瞻嚴肅時情易險

艱興亡他日事清泪獨潺潺

宿東林寺

江殷道

西江志 卷一百三十一
久愛煙霞好今尋薜荔香松濤疎入耳花雨暗侵裳檜老雲
門古鐘閒蕭寺荒缺鐺餘宿火落葉護敲牀潭印禪心寂秋
凝客思傷近峯連杳靄遠樹隔微茫蟲雜鳴泉咽風隨夕照
涼高僧蓮欲白處士菊初黃酒社空村墅經聲卧法堂獨留
橋上月回憶草頭霜

白中丞於秀峰寺建

萬壽經壇恭紀十二韻

陸奎勳

御極行週甲熏心禮洞天呼嵩歲累萬鋪海界盈千開府輸忠
信芳辰預潔蠲輕裝臨佛土帥屬慶 堯年清梵飄雲外疎
鐘落磬邊爐燃沈水馥瓶供落花妍絕頂金經貯中央寶額
懸龍從朝獻秀瀟洒夜談禪入社非脩靜逢僧比瘦權文殊
燈影白耶舍塔光圓濟勝慙無具追陪夙有緣難忘三宿地

私擬九如篇

西江志卷第一百三十一

西江志卷第一百三十二

藝文 詩十六

七言律

唐

百丈山

庚溪詩話帝為光王時為武宗所忌多晦迹為方外遊至百丈山作詩云

唐宣宗

大雄真跡枕危巒
梵宇層樓聳萬般
日月每從肩上過
山河長在掌中看
仙花不間三春秀
靈境何時六月寒
更有上方人罕到
暮鐘朝磬碧雲端

送孫逸歸廬山

劉長卿

爐峯絕頂楚雲銜
楚客東歸向北巖
彭蠡湖邊香橘柚
潯陽郭外暗楓杉
青山不斷三湘路
白鳥空隨萬里帆
常愛此中

多勝事新詩他日佇開緘

將赴嶺外留題蕭寺遠公院

竹房遙閉上方幽苔徑蒼蒼訪昔遊
內史舊山空日暮南朝古木向人秋
天香月色同僧室葉落猿啼傍客舟
此去播遷聖主意白雲何事欲相留

登餘干古城

孤城上與白雲齊萬木蕭條楚水西
官舍已空秋草沒女牆猶在夜烏啼
平沙渺渺迷人遠落日亭亭向客低
飛鳥不知陵谷變朝來暮去弋陽溪

宿廬山贈白鶴觀劉尊師

包佶

蒼蒼五老霧中壇杳杳三山洞裏官
手護崑崙象牙簡心推霹靂棗枝盤
春飛雪粉加毫潤曉漱瓊膏冰齒寒
漸恨流年筋力少惟思露冕事星冠

承恩量移宰江邑臨鄱江悵然之作

李嘉祐

四年謫宦滯江城未厭門前鄱水清
誰言宰邑化黎庶欲別雲山如弟兄
雙鷗為底無心狎白髮從他遶鬢生
惆悵閑眠臨極浦夕陽秋草不勝情

秋晚招隱寺東峯茶宴送內弟閻伯均歸江州

萬畦新稻傍山村數里深松到寺門
幸有香茶留釋子不堪秋草送王孫
煙塵怨別唯愁隔井邑蕭條誰忍論
莫怪臨岐獨垂淚魏舒偏念外家恩

送從弟永任饒州錄事參軍

一官萬里向干溪水宿山行魚浦西
日晚長煙高岸近天寒積雪遠峯低
蘆花渚裏鴻相叫苦竹叢邊猿暗啼
聞道慈親

西江志 卷一百三十二
倚門待到時蘭葉正萋萋

送客歸江州

韓翊

東歸復得采真遊江水迎君日夜流
客舍不離青雀舫人家舊在白鷗洲
風吹山帶遙知雨露濕荷裳已報秋
聞道泉明居止近籃輿相訪爲淹留

送李錄事赴饒州

皇甫冉

北人南去雪紛紛鴈叫汀沙不可聞
積水長天隨遠客荒城極浦足寒雲
山從建業千峯出江至潯陽九派分
借問督郵纔弱冠府中年少不如君

招隱寺送閻判官還江州

離別邨逢秋氣悲東林更作上方期
共知客路浮雲外暫愛僧房墜葉時
長江九派人歸少寒嶺千重鴈度遲
借問潯陽

在何處每看潮落一相思

發綿津驛

耿漳

孤舟北去暮心傷細雨東風春草長
杳杳短亭分水陸隆隆遠鼓集漁商
千叢野竹連湘浦一派寒江下吉陽
欲問長安今遠近初秋寒鴈有歸行

送吉州閻使君入道

戎昱

廬陵太守近隳官霞帔初朝五帝壇
風過鬼神延受籙夜深龍虎衛燒丹
冰容入鏡纖埃靜玉液添銜漱齒寒
莫遣桃花迷客路千山萬水訪君難

酬李袁州嘉祐

竇叔向

少年輕會復輕離老大關心總是悲
強說前程聊自慰未知攜手定何時
公才屈指登黃閣匪服胡顏上赤墀
想到長安

西江志 卷一百三十二
誦佳句滿朝誰不念瓊枝

送信州姚使君

盧綸

朱幡徐轉候羣官
後鳥無聲郡宇寬
楚國上腴收賦重
漢家良牧得人難
銅鉛滿穴山能富
鴻雁連羣地亦寒
幾日政聲聞戶外
九江行旅得相歡

寄廬山真上人

李端

高僧無跡本難尋
更得禪行去轉深
青草湖中看五老
白雲山上宿雙林
月明潭色澄空性
夜靜猿聲證道心
更謝詭公南座好
煙蘿到地幾重陰

虔州見鄭表新詩因以寄贈

崔峒

梅花嶺上見新詩
感激情深過楚詞
平子四愁今莫比
休文八詠自同時
萍鄉露冕真堪惜
鳳沼鳴珂已訝遲
才子風流

定難見湖南春草但相思

送吳諫議上饒州

王建

鄱陽太守是真人
琴在牀頭錄在身
曾向先皇邊諫事
還應上帝處稱臣
養生自有年支藥
稅戶應停月進銀
淨埽水堂無侍女
下街唯共鶴殷勤

重陽日寄上饒李明府

劉商

重陽秋鴈未銜蘆
如覺他鄉節候殊
旅館但知聞蟋蟀
郵童不解獻茱萸
陶潛何處登高醉
倦客停橈一事無
來歲公田多種黍
莫教黃菊笑楊朱

送李處士歸弋陽山居

權德輿

暫來城市意何如
却憶葛陽溪上居
不憚薄田輸井稅
自將佳句著州閭
波翻極浦檣竿出
霜落秋郊樹影疎
想到家山

無俗侶逢迎只是坐籃輿

寄江州白司馬

楊巨源

江州司馬平安否惠遠東林住得無
湓浦曾聞似衣帶廬峯見說勝香
爐題詩歲晏離鴻斷望闕天遙病
鶴孤莫謾拘牽雨花社青雲依舊
是前途

從潮州量移袁州張韶州端公以詩相賀因酬之

韓愈

明時遠逐事何如遇赦移官罪未除
北望詎令隨塞鴈南遷纔免葬江魚
將經貴郡煩留客先惠高文謝起予
暫欲繫船韶石下上賓虞舜整冠裾

送景玄師東歸

并引

劉禹錫

廬山僧景玄袖詩一幅來謁往往有句輕而適如鶴雛襪

襪未有六翮而步舒視遠戛然一唳乃非泥滓間物獻詩已斂衽而辭且曰其來也與故山秋爲期夫丐者僧事也今無他請唯文是求故賦一篇以代瓔珞耳

東林寺裏一沙彌心愛當時才子詩山下偶隨流水出秋來却赴白雲期灘頭躡屐挑沙菜路上停舟讀古碑想到舊房拋錫杖小松應有過簷枝

麻姑山

曾遊仙蹟見豐碑除却麻姑更有誰雲蓋青山龍卧處日臨丹洞鶴歸時霜凝上界花開晚月冷中天果熟遲人到便須拋世事稻田還擬種靈芝

寄虔州韓使君

張籍

南康太守負才豪五十如今未擁旄早得一人知姓字常聞

西江志 卷一百三十一 五
三事說功勞月明渡口章江靜雲散城頭顛石高郡政已成
秋思遠閑吟應不問官曹

送從弟濛赴饒州

京城南去鄱陽遠風月悠悠別思勞三領郡符新寄重再登
科第舊名高去程江上多看堠迎吏船中亦帶刀到日更行
清靜化春田應不見蓬蒿

酬樂天見寄

元稹

三千里外巴蛇穴四十年來司馬官瘴色滿身治不盡瘡痕
刮骨洗應難常甘人向衰容薄獨訝君將舊眼看前日詩中
高蓋字至今脣舌遍長安

酬樂天得稹所寄紵絲布白輕容製成衣服以詩報之

湓城萬里隔巴庸紵薄綈輕共一封腰帶定知今瘦小衣衫

難作遠裁縫唯愁書到炎涼變忽見詩來意緒濃春草綠茸
雲色白想君騎馬好儀容

初到江州

白居易

潯陽欲到思無窮庾亮樓南湓口東樹木凋疎山雨後人家
低濕水煙中菰蔣餒馬行無力蘆荻編房卧有風遙見朱輪
來出郭相迎勞動使君公

庾樓曉望

獨憑朱檻立凌晨山色初明水色新竹霧曉籠銜嶺月蘋風
煖送過江春子城陰處猶殘雪衙鼓聲前未有塵三百年來
庾樓上曾經多少望鄉人

題元八溪居

溪嵐漠漠樹重重水檻山牕次第逢晚葉尚開紅躑躅秋芳

初結白芙蓉聲來枕上千年鶴影落懷中五老峯更媿殷勤
留客意魚鮮飯細酒香濃

寄題廬山舊草堂兼呈二林寺道侶

三十年前草堂主而今雖在鬢如絲登山尋水應無力不似
江州司馬時漸伏酒魔休放醉猶殘口業未拋詩君行過到
爐峯下爲報東林長老知

此詩憑知進侍御
往題草堂中也

送後集往廬山東林寺兼寄雲臯上人

後集寄將何處去故山迢遞在匡廬舊僧獨有雲臯在三二
年來不得書別後道情添幾許老來筋力又何如來生緣會
應非遠彼此年過七十餘

江西裴常侍優禮見待又蒙贈詩輒敘鄙誠用伸感謝
一從簪笏事金貂每借溫顏故折腰長覺身輕離泥滓忽驚

手重捧瓊瑤馬因回顧雖增價相遇知音已半焦他日秉鈞
如見念壯心直氣未全銷

香爐峯下新卜山居草堂初成偶題東壁五首

五架三間新草堂石階桂柱竹編牆南簷納日冬天暖北戶
迎風夏月涼灑砌飛泉纔有點拂窓斜竹不成行來春更葺
東廂屋紙閣蘆簾著孟光

喜入山林初息影厭趨朝市久勞生早年薄有煙霞志歲晚
深諳世俗情已許虎溪雲裏卧不爭龍尾道前行從茲耳界
應清淨免見啾啾毀譽聲

長松樹下小溪頭斑鹿胎巾白布裘藥圃茶園爲產業野麋
林鶴是交遊雲生澗戶衣裳潤嵐隱山厨火燭幽最愛一泉
新引得清涼屈曲遶階流

日高睡足猶慵起小閣重衾不怕寒遺愛寺泉歌枕聽香爐
峯雪撥簾看匡廬便是逃名地司馬仍爲送老官心泰身寧
是歸處故鄉何獨在長安

宦途自此心長別世事從今口不言豈止形骸同土木兼將
壽夭任乾坤胸中壯氣猶須遣身外浮雲何足論還有一條
遺恨事高家門館未酬恩

贈廬山道士

楊衡

寂寥高室古松寒松下仙人字委鸞頭垂白髮朝鳴磬手把
青芝夜遶壇物像自隨塵外滅真源長向性中看悠悠萬古
皆如此秋比松枝春比蘭

過鍾陵

李紳

龍沙江尾抱鍾陵水郭村橋晚景澄江對楚山千里月郭連

漁浦萬家燈省拋雙旆辭榮寵遽落丹霄起愛憎惆悵舊遊
同草露却思恩顧一霑膺

憶東湖

菱歌罷唱鷁舟迴雪鷺銀鷗左右來霞散浦邊雲錦截月昇
湖面鏡波開魚驚翠羽金鱗躍蓮脫紅衣紫葍摧淮口值春
偏悵望數株臨水是寒梅

留別吉州太守宗人邁

滕倪

秋初江上別旌旗故國無家淚欲垂千里未知投足處前程
便是聽猿時誤攻文字身空老却返漁樵計已遲羽翼彫零
飛不得丹霄無路接差池

送饒州張使君

姚合

鄱陽勝事聞難比千里連連是稻畦山寺去時通水路郡圖

開處是詩題化行應免農人困庭靜惟多野鶴棲飲罷春明
門外別蕭條驛路夕陽低

題東林寺寄江州李員外

章孝標

山勢稜層入杳冥寺形高下趁山行象牙床坐蓮花佛瑪瑙
函盛貝葉經日映砌陰移寶閣風吹天樂動金鈴門前更有
清江水便是潯陽太守廳

送張使君赴饒州

饒陽因富得州名不獨農桑別有營日暖提筐依茗樹天陰
把酒入銀坑江寒魚動槍旗影山晚雲和鼓角聲太守能詩
兼愛靜西樓見月幾篇成

題干越亭

張祐

扁舟亭下駐煙波十五年遊重此過洲背露沙人渡淺樹稍

藏竹鳥啼多山銜落照歌紅蓋水蹙斜文捲綠羅腸斷中秋
正圓月夜來誰唱異鄉歌

送饒州張使君

朱慶餘

白頭爲郡清秋別山水南行豈覺賒楚老只應思入境吳兒
從此去移家館依高嶺分樟葉路出重江見葦花務退唯當
吟詠苦留心曾不在生涯

西江懷古

杜牧

上吞巴漢控瀟湘怒似連山淨鏡光魏帝縫囊真戲劇苻堅
投箸更荒唐千秋釣艇歌明月萬里沙鷗弄夕陽范蠡清塵
何寂寞好風唯屬往來商

懷鍾陵舊遊四首

一謁征南最少年盧卿雙壁截肪鮮歌謠千里春長暖絲管

西江志 卷一 高臺月正圓玉帳軍籌羅俊彥絳帷環佩立神仙陸公餘德
機雲在如我酬恩合執鞭

滕閣中春綺席開柘枝蠻鼓殷晴雷垂樓萬幕青雲合破浪
千帆陣馬來未掘雙龍牛斗氣高懸一榻棟梁材連巴控越
知何事珠翠沈檀處處堆

十頃平湖堤柳合岸秋蘭芷綠纖纖一聲明月採蓮女四面
朱樓卷畫簾白鷺煙分光的的微連風定翠沾沾斜暉更落
西山影千步虹橋氣象兼

控壓平江十萬家秋來江靜鏡新磨城頭晚鼓雷霆後橋上
遊人笑語多日落汀痕千里色月當樓午一聲歌昔年行樂
穠桃畔醉與龍沙揀蜀羅

贈司勳杜十三員外

李商隱

杜牧司勳字牧之清秋一首杜秋詩前身應是梁江總名總

還曾字總持心鐵已從干鎔利鬢絲休嘆雪霜垂漢江遠弔

西江水羊祐韋丹畫有碑

原注時杜奉
詔撰韋碑

聞宜春諸舉子陪郡主登河梁翫月

黃頗

一年秋半月當空遙羨飛觴接庾公虹影迴分銀漢上兔輝
全瀉玉筵中笙歌送盡迎寒漏冰雪吟消永夜風雖向東堂
先折桂不知賓席此時同

送同年黃頗歸袁

姚鵠

莫倦連期在醉鄉孔門多戀惜分行文章聲價從來重霄漢
途程此去長何處聽猿臨萬壑幾宵因月滯三湘爐峯若上
應相憶不得同過惠遠房

舟行早發廬陵郡郭寄滕郎中

許渾

西江志 卷一百三十一
楚客停橈太守知露凝丹葉自秋悲蟹螯只恐相如渴鱸膾
應防曼倩饑風捲曙雲飄角遠雨昏寒浪挂帆遲離心更羨
高齋夕巫峽花深醉玉卮

經行廬山東林寺

離魂斷續楚江孺葉墜初紅十月天紫陌事多難數悉青山
長在好閑眠方趨上國期干祿未得空堂學坐禪他歲若教
如范蠡也應須入五湖煙

經麻姑山

劉滄

麻姑此地煉神丹寂寞煙霞古竈殘一自仙娥歸碧落幾年
春雨洗紅蘭帆飛震澤秋江遠雨過陵陽晚樹寒山頂白雲
千萬片時聞鸞鶴下仙壇

九華望廬山

熊皎

九江山勢盡崢嶸唯有匡廬最得名萬疊影遮殘雪在數峯
嵐帶夕陽明冷侵醉榻鋪秋色高亞吟龍送水聲只待丹霄
酬志了白雲深處是歸程

過南城縣麻姑山

崔魯

似前如却玉堆堆薄帶輕煙翠好裁斜倚兔鉤孤影伴校低
仙掌一頭來盤疑虎伏形難寫展認龍拏勢未迴驚訝昔人
曾羽化此中爭不接瑤臺

潯陽觀水

李羣玉

朝宗漢水接陽臺哈呀填坑吼作雷莫見九江平穩去還從
三峽嶮巖來南經夢澤寬浮日西出岷山劣泛孟直至滄溟
涵貯盡深沈不動浸昭回

賀鄧璠使君正拜袁州

彭蟾

六年惠愛及黎氓大府論功俟陟明尺一詔書天上降二千
石祿世間榮新添畫戟門增峻舊躡雲根路轉平更待皇恩
褒善政碧油幢到郡齋迎

送僧歸廬山

趙嘏

禪棲忽憶五峯遊去著方袍謝列侯經啓樓臺千葉曙錫含
風雨一枝秋題詩片石侵雲在洗鉢香泉覆菊流却憶前年
別師處馬嘶殘月虎溪頭

寄潯陽趙校書

簾下秋江夜影空倚樓人在月明中不將行止問朝列唯脫
衣裳與釣翁幾處別巢悲去燕十年回首送歸鴻那應更結
廬山社見說心閒勝遠公

別宜春赴舉

盧肇

秋天草木正蕭疎西望秦關別舊居筵上芳樽今日酒篋中
黃卷古人書辭鄉且伴銜蘆鴈入海終爲戴角魚長短九霄
飛直上不教毛羽落空虛

將歸宜春留題新安館

東里如今號鄭鄉西家昔日近丘牆芸臺四部添新學祕殿
三年學老郎天外鷓鴣秋不見山中雲鶴喜相忘猶張皂蓋
歸蓬葦直謂時無許子將

及第後江寧觀競渡寄袁州刺史成應元

石溪久住思端午館驛樓前看發機鞞鼓動時雷隱隱獸頭
凌處雪微微衝波突出人齊瞰躍浪爭先鳥退飛向道是龍
剛不信果然奪得錦標歸

題廬山寺

馬戴

西江志 卷一百三十二
白茅爲屋宇編荆數處堦墀石疊成東谷笑言西谷響下方
雲雨上方晴鼠驚樵客綠蒼壁猿戲山頭撼紫檉別有一條
投澗水竹筒斜引入茶鐺

贈黃檗山僧希運

裴休

曾傳達士心中印額有圓珠七尺身挂錫十年棲蜀水浮杯
今日渡漳濱一千龍象隨高步萬里香華結勝因擬欲事師
爲弟子不知將法付何人

送饒州張使君

賈島

終南雲雨連城闕去路西江白浪頭滁上郡齋離昨日鄱陽
農事勸今秋道心生向前朝寺文思來因靜夜樓借問泊帆
干謁者誰人曾聽峽猿愁

重遊圭峯宗密禪師精廬

溫庭筠

百尺青崖三尺墳微言已絕杳難聞戴顓今日稱居士支遁
他年識領軍暫對杉松如結社偶同麋鹿自成羣故山弟子
空回首葱嶺唯應見宋雲

送曾德邁歸寧宜春

曹鄴

湘東山水有清輝袁水詞人得意歸幾府爭馳毛義檄一鄉
看待老萊衣筵開灞岸臨清淺路去藍關入翠微想到宜陽
更無事併將歡慶奉庭闈

重歸宜春經過萍川題梵林寺

袁皓

梵林遺址在松蘿四十年來兩度過瀘水東奔彭蠡浪萍川
西注洞庭波村煙不改居人換官路無窮行客多拖紫腰金
成底事凭闌惆悵欲如何

宛陵送李明府罷任歸江州

來鵠

西江志 卷一百三十二
菊花村晚鴈來天共把離觴向水邊官滿便尋垂釣侶家貧
已用賣琴錢浪生湓浦千層雪雲起爐峯一炷煙倘見吾鄉
舊知己爲言顛顛過年年

和人遊東林

李咸用

一從張野卧雲林勝槩誰人更解尋黃鳥不能言往事白蓮
虛發至如今年年上國榮華夢世世高流水石心始欲共君
重悵望紫霄峯外日沈沈

送李尊師歸臨川

蟠桃一別幾千年謫下人間作至人塵外煙霞吟不盡鼎中
龍虎伏初馴除存紫府無他意終向青冥舉此身辭我麻姑
山畔去蔡經蹤跡定相親

同友人秋日登庾樓

蘭摧菊暗不勝秋倚著高樓思莫收六代風流無問處九條
煙水但凝愁誰能百歲長閑去若箇孤帆豈自由欲學仲宣
知是否臂弓腰劍逐時流

贈信州高員外

方干

溪勢盤回繞郡流饒陽春色滿溪樓豈唯啼鳥催人醉更有
繁華笑客愁蹇拙命中迷直道仁慈風裏駐扁舟膺門若感
深恩去終擬微軀未足酬

哭江西處士陳陶

壽盡天年命不通釣溪吟月便成翁雖云挂劍來墳上亦恐
藏書在壁中巢父精靈歸大夜客兒才調振遺風南華至理
須齊物生死即應無異同

鍾陵崔大夫罷鎮攀隨再經匡廬寺宿

羅鄴

一拋文戰學從公兩逐旌旗宿梵宮酒醒月移窻影畔夜涼
身在水聲中侯門聚散真如夢花界登臨轉悟空明發不堪
山下路幾程愁雨又愁風

上江州陳員外

羅隱

寒江九派轉城樓東下鍾陵第一州人自中臺方貴盛地從
西晉即風流舊班久望鵷睛翦餘力猶聞虎夜浮應恨屬官
無健令異時佳節阻閒遊

江州望廬山

東南蒼翠何崔嵬橫流一望幽抱開影寒已令水底去脚潤
欲過湖心來深處不唯容鬼怪暗中兼恐有風雷仙人往往
今誰在紅杏花香首重回

撫州別阮兵曹

雪晴天外見諸峯幽軋行輪有去蹤內史宅邊今獨恨步兵
廚畔舊相容十年別鬢疑朝鏡千里歸心著晚鐘若不他時
更青眼未知誰肯薦臨邛

題袁溪張逸人所居

蒲梢獵獵燕差差數里溪光日落時芳樹文君機上錦遠山
孫壽鏡中眉雞窻夜靜開書卷魚檻春深展釣絲若使浮名
拘絆得世間何處有男兒

送張綰遊鍾陵

南憶龍沙兩岸行當時天下尚清平醉眠野寺花方落吟倚
江樓月欲明老去亦知難重到亂來爭肯不牽情西山十二
真人在從此煩君語姓名

干越亭

楚水蕭蕭多病身，強凭危檻送殘春。高城自有陵兼谷，流水
那知越與秦。岸下藤蘿陰作怪，橋邊蛟蜃夜欺人。琵琶洲遠
江村濶，回首征途淚滿巾。

鍾陵見進士楊尋

孺亭滕閣少踟躕，三度南遊一事無。只覺流年如鳥逝，不知
何處有龍屠。雲歸洪水枝柯斂，水下章江氣色麤。賴得與君
同此醉，醒來愁被鬼揶揄。

丙寅二月二十二日撫州如歸館雨中有懷諸朝客

韓 偓

悽悽惻惻又微嚔，欲話羈愁憶故人。薄酒旋醒寒徹夜，好花
虛謝雨藏春。萍蓬已恨爲逋客，江嶺那知見侍臣。未必交情
繫貧富，柴門自古少車塵。

驛步

癸酉年在
南安縣作

暫息征車病眼開，况穿松竹入樓臺。江流燈影向東去，樹遞
雨聲從北來。物近劉輿招垢膩，風經庾亮汗塵埃。高情自古
多惆悵，賴有南華養不材。

和王舍人撫州飲席贈韋司空

樓臺掩映入春寒，絲竹錚鏦向夜闌。席上弟兄皆杞梓，花前
賓客盡鸞鸞。孫弘莫惜頻開閣，韓信終期別築壇。削玉風姿
官水土，黑頭公自古來難。

石門山泉

鄭 谷

一脈清泠任所之，縈莎漱蘚入空池。雲邊野客窮來處，石上
寒猿見落時。聚沫繞槎殘雪在，迸流穿樹墮花隨。煙春雨晚
閒吟去，不復遙尋皇子陂。

西溪志 卷一百三十一
宜春再訪芳公言公幽齋寫懷敘事因賦長言
入門長恐先師在香印紗燈似昔年澗路縈迴齋處遠松堂
虛豁講聲圓頃爲弟子曾同社今忝星郎更契緣顧渚一甌
春有味中林話舊亦潛然

題廬嶽劉處士草堂

杜荀鶴

仙境閒尋採藥翁草堂留話一宵同若看山下雲深處直是
人間路不通泉領藕花來洞口月將松影過溪東求名心在
閒難遂明日馬蹄塵土中

懷廬嶽舊隱

一別三年長在夢夢中時躡石稜層泉聲入夜方堪聽山色
逢秋始好登巖鹿慣隨鋤藥叟溪鷗不怕洗苔僧人間有許
多般事求要身閒直未能

宿東林寺題願公院

古寺沈沈僧未眠耆頤將客說閑緣一溪月色非塵世滿洞
松聲似雨天簷底水涵鈔律燭窓間風引煮茶煙無由住得
吟相伴心繫青雲十五年

送友人宰潯陽

高興那言去路長非君不解愛潯陽有時猿鳥來公署到處
煙霞是道鄉釣艇滿江魚賤菜紙窰連嶽楮多桑陶潛舊隱
依稀在好繼高蹤結草堂

楊岐山

唐 廩

逗竹穿花越幾村還從舊路入雲門翠微不閉樓臺出清吹
頻回水石喧天外鶴歸松自老巖間僧逝塔空存重來白首
良堪喜朝露浮生不足言

泛鄱陽湖

章莊

四顧無邊鳥不飛大波驚隔楚山微紛紛雨外靈均過瑟瑟
雲中帝子歸迸鯉似梭投遠浪小舟如葉傍斜暉鴟夷去後
何人到愛者雖多見者稀

章江作

杜陵歸客正裴回玉笛誰家叫落梅之子棹從天外去故人
書白日邊來楊花慢惹霏霏雨竹葉閒傾滿滿杯欲問維揚
舊風月一江紅樹亂猿哀

南昌晚眺

南昌城郭枕江煙章水悠悠浪拍天芳草綠遮仙尉宅落霞
紅襯賈人船霏霏閣上千山雨嘒嘒雲中萬樹蟬怪得地多
章句客庾家樓在斗牛邊

袁州作

家家生計只琴書一郡清風似魯儒山色東南連紫府水聲
西北屬洪都煙霞盡入新詩卷郭邑閒開古畫圖正是江村
春酒熟更聞春鳥勸提壺

題袁州謝秀才所居

主人年少已能詩更有松軒挂夕暉芳草似袍連徑合白雲
如鳥傍簷飛但將竹葉消春恨莫遣楊花上客衣若有前山
好煙雨與君吟到暝鐘歸

奉使封王次宜春驛

翁承贊

微宦淹留鬢已斑此心長憶舊林泉不因列土封千乘爭得
銜恩拜二天雲斷自宜鄉樹出月高猶伴客心懸夜來夢到
南臺上徧看江山勝往年

贈九江太守

張 蟻

江頭暫駐木蘭船
漁父來誇太守賢
二邑旋添新戶口
四營漸廢舊戈鋌
笙歌不似經荒後
禮樂猶如未戰前
昨日西亭從游騎
信旗風裏說詩篇

南康夜宴東溪留別郡守陸郎中

飄然野客才無取
多謝君侯獨見知
竹葉樽前教駐樂
桃花紙上待君詩
香迷蛺蝶投紅燭
舞拂蒹葭倚翠帷
明發別愁何處去
片帆天際酒醒時

江州夜宴獻陳員外

黃 滔

多少歡娛簇眼前
潯陽江上夜開筵
數枝紅蠟啼香淚
兩面青娥折瑞蓮
清管徹時斟玉醕
碧籌回處擲金船
因知往歲樓中月
占得風流是偶然

遊東林寺

長生猶自重無生
言讓仙祠佛寺成
碑折誰忘康樂制
山靈表得遠公名
松形入漢藤蘿短
僧語離經耳目清
莫怪遲遲不歸去
童年已夢遶林行

鍾陵故人

滕王閣下昔相逢
此地今難訪所從
唯愛金籠貯鸚鵡
誰論鐵柱鎖蛟龍
荆榛翠是錢神染
河嶽期須國士鍾
一筯鱸魚千古美
後人終少繼前蹤

豫章江樓望西山有懷

陳 陶

水護星壇列太虛
煙霓十八上仙居
時人未識遼東鶴
吾祖曾傳寶鼎書
終日章江催白鬢
何年丹竈見紅蕖
桃花谷口春深淺
欲訪先生赤鯉魚

經徐穉墓

邴邴妖興炎漢衰先生南國卧明夷鳳皇屢降元纁禮瓊石
終藏烈火詩禁掖衣冠加宋鵲湖山耕釣没堯時千年壠樹
何人哭寂寞蒼苔內史碑

鍾陵道中作

原隰經霜蕙草黃塞鴻消息怨流芳秋山落照見麋鹿南國
異花開雪霜煙火近通槃瓠俗水雲深入武陵鄉曾逢齧缺
話東海長憶蕭家青玉牀

劍池

秦帝南巡厭火精蒼黃埋劍故豐城霸圖繚戾金龍蟄坤道
扶搖紫氣生星斗卧來閒窟穴雌雄飛去變澄泓永懷惆悵
中宵作不見春雷發匣聲

題豫章西山香城寺

十地嚴宮禮竺皇旃檀樓閣半天香祇園樹老梵聲小雪嶺
花香燈影長霄漢落泉供月界蓬壺靈鳥侍雲房何年七七
真人降金錫珠壇滿上方

江西逢僧省文

曹松

高僧不負雲峯期却伴青霞入翠微百葉巖前霜欲降九枝
松上鶴初歸風生碧澗魚龍躍威振金樓燕雀飛想得白蓮
花上月滿山猶帶舊光輝

鍾陵寒食日與同年裴顏李先輩鄭校書郊外閒遊

寒節鍾陵香騎隨同年相命楚江湄雲間影過鞦韆女地上
聲喧蹴鞠兒何處寄烟歸草色誰家送火在花枝銀瓶冷酒
皆傾盡半卧垂楊自不知

秋晚歸廬山留別道友

周賀

病起陵陽思翠微，秋風動後著行衣。
月生石齒人同見，霜落木梢愁獨歸。
已許衲僧修靜社，便將樵叟對閒扉。
不嫌舊隱相隨去，廬岳臨天好息機。

送忍禪師歸廬嶽

浪匝湓城岳壁青，白頭僧去埽禪局。
龕燈度雪補殘衲，山日上軒看舊經。
泉水帶冰寒溜澀，薜蘿經雨曙煙腥。
已知身事非吾道，甘卧荒齋竹滿庭。

筆架山雲錦樓

葛長庚

萬頃平田指掌端，松梢直上與簷干。
雲黏暮色月華濕，樹顫秋聲天籟寒。
窻外好山千翡翠，屋頭脩竹萬琅玕。
樓中嘯罷玉龍去，浩蕩天風生羽翰。

南唐

題魏壇二首

李建勳

不遇至真傳道要，曾看真誥亦何爲。
舊碑經亂沈荒澗，靈篆因耕出故基。
蛙黽自喧澆藥井，牛羊閒過放生池。
蕭條夕景空壇畔，朽檜枝斜綠蔓垂。

一尋遺跡到仙鄉，雲鶴沈沈思渺茫。
丹井歲深生草木，芝田春廢卧牛羊。
雨淋殘畫摧荒壁，鼠引饑蛇落壞梁。
薄暮欲歸仍佇立，菖蒲風起水泱泱。

歲暮晚泊望廬山不見因懷岳僧呈察判

貪程只爲看廬阜，及到停舟恨頗濃。
雲暗半空藏萬仞，雪迷雙瀑在中峯。
林端莫辨曾遊路，鳥際微聞向暮鐘。
長愧昔年招我入，共尋香社見芙蓉。

麻姑山

沈彬

紺殿松蘿太古山仙人曾此話桑田閒傾雲液十分日已過
浮生一萬年花洞路中逢鶴信水簾巖底見龍眠我來遊禮
酬心願欲共怡神契自然

寄落星史虛白處士

伍喬

白雲峯下古溪頭曾與提壺爛熳遊登閣共看彭蠡水圍爐
相憶杜陵秋綦元不厭通高品句妙多容隔歲別後相思
時一望暮山空碧水空流

九江旅夜寄山中故人

弱柳風高遠漏沈坐來難便息愁吟江城雪盡寒猶在客舍
燈孤夜正深塵土積年黏旅服關山無處寄歸心此時遙羨
閒眠侶靜掩雲扉卧一林

題西林寺水閣

竹翠苔花遶檻濃此亭幽致詎曾逢水分林下清冷派山峙
雲間峭峻峯怪石夜光寒射燭老杉秋韻冷和鐘不知來往
留題客誰約重尋蓮社蹤

廬山書堂送祝秀才還鄉

束書辭我下重巔相送同臨楚岸邊歸思幾隨千里水離情
空寄一枝蟬園林到日酒初熟庭戶開時月正圓莫使蹉跎
戀疎野男兒酬志在當年

吉水春暮訪蔡文慶處士留題

李中

無事無憂鬢任蒼濁醪閒酌送韶光溟濛雨過池塘暖狼藉
花飛硯席香好古未嘗疎典冊懸圖時要看瀟湘戀君清話
難留處歸路迢迢又夕陽

安福縣秋吟寄陳銳祕書

縣庭事簡得餘功詩興秋來不可窮
卧聽寒蛩莎砌月行衝
落葉水村風愁顛漸去人前白
醉面猶憐鑑裏紅
苦恨交親多契濶未知良會幾時同

新喻縣酬王仲華少府見貽

事簡開樽有逸情共忻官舍月華清
每慙花欠河陽景長愧
琴無單父聲未泰黎元慚曠職
縱傳謙直是虛名與君盡力行
公道敢向昌朝俟陟明

題吉水縣廳前新栽小松

斲開幽澗蘚苔斑移得孤根植砌前
影小未遮官舍月翠濃
猶帶舊山煙羣花解笑香寧久
衆木雖高節不堅輸我婆娑
欄檻內晚風蕭颯學幽泉

題廬山東林寺遠大師影堂

遠公遺跡在東林往事名存動苦吟
杉檜已依靈塔老煙霞
空鎖影堂深入簾輕吹催香印
落石幽泉雜磬音十八賢人
消息斷蓮池千載月沈沈

宿臨江驛

候館寥寥輟櫂過酒醒無奈旅愁何
雨昏郊郭行人少葦暗
汀洲宿鴈多干祿已悲凋髮鬢
結茅終愧負煙蘿篇章早晚
逢知己苦志忘形自有魔

吉水縣依韻酬華松秀才見寄

官況蕭條在水村吏歸無事好論文
枕欹獨聽殘春雨夢去
空尋五老雲竹徑每憐和蘚步
禽聲偏愛隔花聞詩情冷淡
知音少獨喜江臯得見君

貽廬山清溪觀王尊師

霞帔星冠復杖藜積年修煉住靈溪松軒睡覺冷雲起石磴
坐來春日西採藥每尋巖徑遠彈琴常到月輪低鼎中龍虎
功成後海上三山去不迷

宿廬山白雲峯重道者院

絕頂松堂喜暫遊一宵元論接浮丘雲開碧落星河近月出
滄溟世界秋塵裏年光何急急夢中強弱自悠悠他時書劍
酬恩了願逐鸞車看十洲

甲子歲罷吉水縣過鍾陵時暮春維舟江渚謁柴太尉
席上作

公侯延駐暫踟躕況值風光三月初亂落杯盤花片小靜籠
池閣柳陰疎舟維南浦程雖阻飲預西園興有餘却笑田家

門下客當時容易歎車魚

壬申歲之任淦陽再過廬山國學感舊寄劉鈞明府
三十年前共苦辛囊螢曾寄此煙岑讀書燈暗嫌雲重搜句
石平憐蘚深各歷宦途悲聚散幾看時輩或浮沈再來物景
還依舊風冷松高猿狖吟

思簡寂觀舊遊寄重道者

閒憶當年遊物外羽人曾許駐仙鄉溪頭烘藥煙霞暖花下
圍襟日月長偷摘蟠桃思曼倩化成蝴蝶學蒙莊俗緣未斷
歸浮世空望林泉意欲狂

思九江舊居 二首

結茅曾在碧江隈多病貧身養拙來雨歇汀洲垂釣去月當
門巷訪僧迴靜臨窓下聞琴匣悶向牀頭撥酒醅遊宦等閒

西江志 卷一百三十二
千里隔空餘魂夢到漁臺
無機終日狎沙鷗得意高吟景且幽檻底江流偏稱月簷前
山朶最宜秋遙村處處吹橫笛曲岸家家繫小舟別後再遊
心未遂設屏惟畫白蘋洲

送歐陽太監遊廬山

徐鉉

家家門外廬山路唯有夫君乞假遊案牘乍拋公署晚林泉
已近暑天秋海潮盡處逢陶石江月圓時上庾樓此去蕭然
好長住人間何事不悠悠

送應之道人歸江西

曾騎竹馬傍洪崖二十餘年變物華客夢等閒過驛閣歸帆
遙羨指龍沙名垂小篆矜垂露詩作吳吟對綺霞歲暮定知
迴未得信來憑爲寄梅花

移饒州別周使君

正憐東道感賢侯何幸南冠脫楚囚皖伯臺前收別宴喬公
亭下檣行舟四年去國身將老百郡徵兵主尚憂更向鄱陽
湖上去青衫憔悴淚交流

送從兄赴臨川幕

梁王藉寵就東藩還召鄒枚坐兔園今日好論天下事昔年
同受主人恩石頭城下春潮滿金柅亭邊綠樹繁唯有音書
慰離別一杯相送別無言

送陳先生之洪井寄蕭少卿

聞君仙袂指洪崖我憶情人別路賒知有歡娛遊楚澤更無
書札到京華雲開驛閣連江靜春滿西山倚漢斜此處相逢
應見問爲言搔首望龍沙

西江志 卷一百三十二
憶新淦觴池寄孟賓于員外

往年淦水駐行軒引得清流似月圓自有谿光還碧甃不勞
人力遞金船潤滋苔蘚欺茵席聲入杉松當管絃珍重詩人
頻管領莫教塵土咽潺潺

送孟賓于員外還新淦

暫來城闕不從容却佩銀魚降玉峯雙澗水邊歌醉石九仙
臺下聽風松題詩翠壁稱逋客采藥春畦狎老農野鶴乘軒
雲出岫不知何日再相逢

送蕭尚書致仕歸廬陵

江海分飛二十春重論前事不堪聞主憂臣辱誰非我曲突
徙薪唯有君金紫滿身皆外物雪霜垂領便離羣鶴歸華表
望不盡玉笥山頭多白雲

送德邁道人之豫章

禪靈橋畔落殘花橋上離情對日斜顧我乘軒慙組綬羨師
飛錫指煙霞樓中西嶺眞君宅門外南州處士家莫道空談
便無事碧雲詩思更無涯

寄麻姑仙壇道士

查文徽

別後相思鶴信稀郡樓南望遠峯迷人歸仙洞雲連地花落
春林水滿溪白髮只應悲鏡鑷丹砂猶待寄刀圭方平車駕
今何在常苦塵中日易西

題廬山神廟詩

孫咸

獨入元宮禮至眞焚香不爲賤貧身秦淮兩岸沙埋骨滄浦
千家血染塵廬阜煙霞誰是主虎溪風月屬何人九江太守
勤王室好放天兵渡要津

西江志 卷一百三十一 三

譚用之

貽南康陳處士陶
白玉堆邊蔣徑橫空涵二十四灘聲老無征戰軒轅國貧有
茅茨帝舜城丹鳳晝飛羣木冷一龍秋卧九江清時人莫笑
非經濟還待中原致太平

留題閤皂觀

道士 伊用昌

花洞門前吠似雷險聲流斷俗塵埃雨噴山脚毒龍起月照
松梢孤鶴回蘿幕秋高添碧翠晝簾時捲到樓臺雨壇詩客
何年去去後門關更不開

懷廬山舊隱

釋 若虛

九疊嵯峨倚著天悔隨寒瀑下巖煙深秋猿鳥來心上夜靜
松杉到眼前書架想遭苔蘚裏石窓應被薜蘿纏一枝筇竹
游江北不見爐峯二十年

寄信州張使君

釋 貫休

水壇聖殿地含煙領鶴行吟積翠間數閣涼颼終日去滿懷
明月上方還時來自白有鷓鴣識道在從如草木間唯羨靈溪
賢太守一麾清坐似深山

寄廬岳僧

釋 齊己

一聞飛錫別區中深入西南瀑布峯天際雪埋千片石洞門
冰折幾株松煙霞明媚棲心地苔蘚縈紆出世蹤莫問江邊
舊居寺火燒兵劫斷秋鐘

賀行軍太傅得白氏東林集

樂天歌詠有遺編留在東林伴白蓮百尺典墳隨喪亂一家
風雅獨完全嘗聞荆渚通侯論果遂吳都使者傳仰賀斯文
歸朗鑒永資聲政入薰絃

宿沈彬進士書院

相期只爲話偏長
踏雪曾來宿此房
喧滑盡消城漏滴
窓扉初掩岳茶香
舊山春暖生薇蕨
大國塵昏懼殺傷
應有太平時節在
寒宵未卧共思量

送李評事往宜春

蘭舟西去是通津
名郡賢侯下禮頻
山遍寺樓看仰岫
臺連城閣上宜春
鴻心夜過鄉心亂
雪韻朝飛句韻新
別有官榮身外趣
月江松徑訪禪人

題鄭郎中谷仰山居

簷壁層層映水天
半乘岡壠半民田
王維愛甚難拋畫
支遁憐多不惜錢
巨石盡含金玉氣
亂峯深鎖棟梁煙
秦爭漢奪虛勞力
却是巢由得穩眠

寄萍鄉唐廩正字

新書聲價滿皇都
高卧林中更起無
春興酒香薰肺腑
夜吟雲氣濕頰鬚
同登水閣僧皆別
共上漁船鶴亦孤
長憶前年送行處
洞門殘日照菖蒲

宜春江上寄仰山長老 二首

水隔孤城城隔山
水邊時望憶師閒
清泉白石中峯上
落日半空栖鳥還
雲影觸衣分朶朶
雨聲吹磬散潺潺
傳心莫學羅浮去
後輩思量待叩關

雨晴天半碧光流
影倒殘陽濕郡樓
絕頂有人經劫在
浮生無客暫時遊
窓開萬壑春泉亂
塔鎖孤燈萬木稠
欲爲吾師拂衣去
白雲紅葉又新秋

寄匡阜諸公二首

松頭柏頂碧森森
虛檻寒吹夏景深
靜社可追長往跡
白蓮難問久修心
山圍四面纔容寺
月到中宵始滿林
爭學忘言住幽勝
吾師遺集盡清吟

峯前林下東西寺
地角天涯來往僧
泉月淨流閒世界
杉松深鎖盡香燈
爭無大士重修社
合有諸賢更服膺
曾寄鄰房挂餅錫
兩聞巖溜解春冰

簡寂觀

釋修睦

正同高士坐煙霞
思著閒忙又是嗟
碧岫觀中人似鶴
紅塵路上事如麻
石肥滯雨添蒼蘚
松老涵風落翠花
莫道此間無我分
遺民常在慧持家

憶廬山舊居

釋處默

麤衣糲食老煙霞
勉把衰顏惜歲華
獨鶴祇爲山客伴
閒雲常在野僧家
叢生嫩蘂黏松粉
自落乾薪帶蘚花
明月清風舊相識
十年歸恨可能賒

七言小律

九江北岸遇風雨

白居易

黃梅縣邊黃梅雨
白頭浪裏白頭翁
九江闊處不見岸
五月盡時多惡風
人間穩路應無限
何事拋身在此中

西江志卷第一百三十二

