

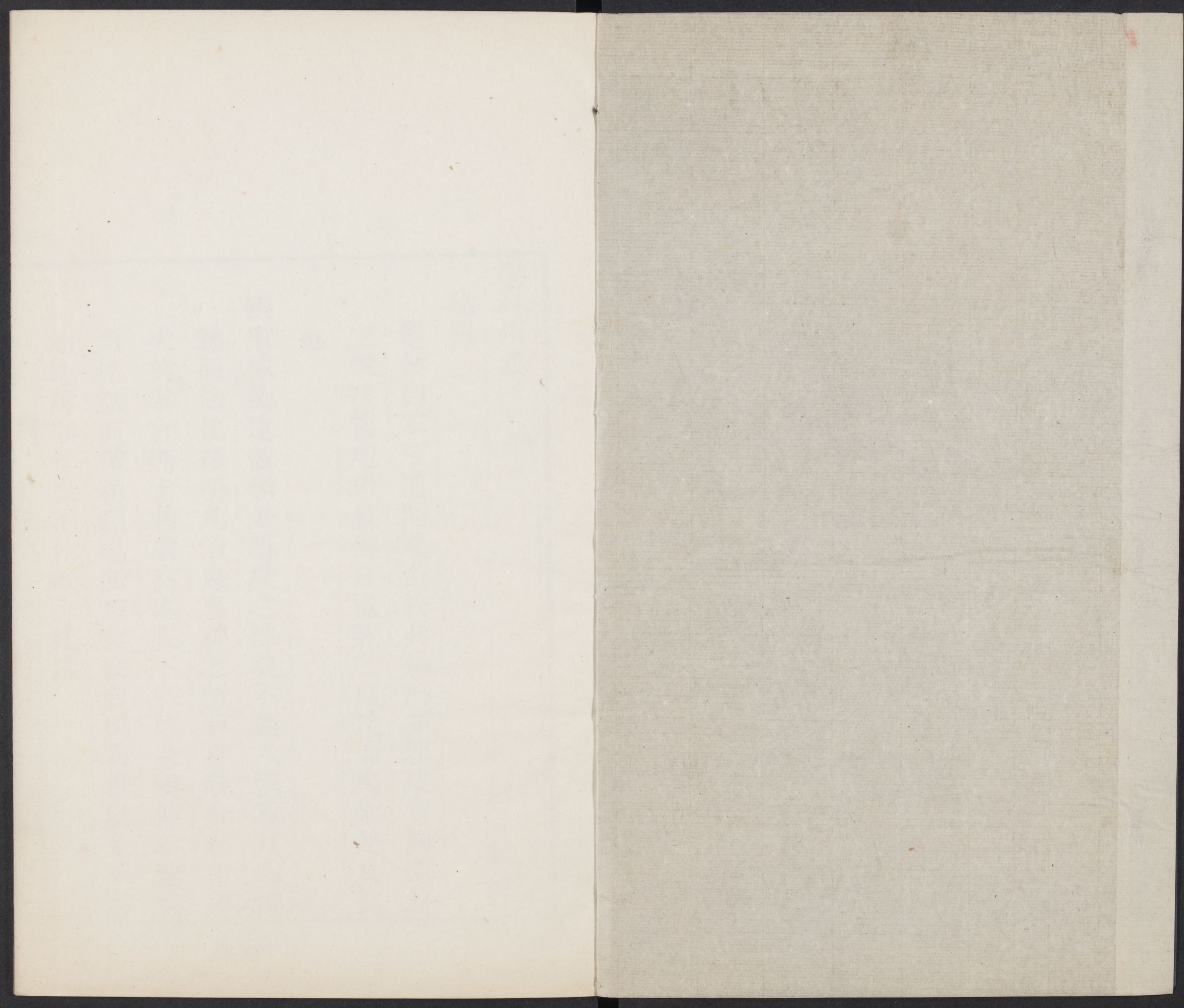
2

T 3237/4249.83

2

CHINESE - JAPANESE LIBRARY OF  
HARVARD - YENCHING INSTITUTE  
AT HARVARD UNIVERSITY  
AUG 7 1936







鬱林州志

建置

鬱林自宋至道間遷治於此始創城郭建官廨祠是  
生聚日繁規模日備蓋風氣之自北而南如是其盛  
也

國家威德遠被嶺外羈縻之地莫不願入版章升為郡  
縣而法紀修明凡治民事神之所有事時令有司以  
次典舉官斯土者增高繼長不以傳舍視俾垣墉模  
角屹然而常新藉思所以奠安吾民者將見金城湯  
池億萬斯年豈不休歟志建置



鬱林州志

建置

鬱林自宋至道間遷治於此始荆城郭建官廨嗣是生聚日繁規模日備蓋風氣之自北而南如是其盛也

國家威德遠被嶺外羈縻之地莫不願入版章升爲郡縣而法紀修明凡治民事神之所有事時令有司以次興舉官斯土者增高繼長不以傳舍視俾垣墉椽角屹然而常新藉思所以奠安吾民者將見金城湯池億萬斯年豈不休歟志建置





宋至道二年始築州城

案元豐九域志云開寶七年廢黨牢二州入南流縣

隸鬱林州文獻通攷云鬱林州治南流是南流縣城

卽鬱林州城也逮至道二年自南流徙治於此而鬱

林始別有城故舊志謂州故無城云舊志云鬱林州舊無城宋至道

二年始築子城周二里八十步

淳熙六年陸川寇變郡守黃齡增築州外城旋毀於寇

案宋史淳熙六年六月辛亥廣西妖賊李接破鬱林

州守臣李端卿棄城遁命經略劉焯討捕之十月戊

申賊平舊州志紀事以六月爲五月十月爲九月餘

與宋史合所謂妖賊李接卽陸川寇也

淳熙七年郡守施埤重修州子城蓋串樓三百二十七

間敵樓四譙樓一又繕水城增築甕門

案宋鬱林州州判廬陵譚景先淳熙七年重修鬱林

州城記碑云淳熙六年夏五月庚申李接起陸川聚

黨數百人癸亥劫調馬場攻南那寨殺都巡檢使黨

與日熾且萬人僭名號部分偽將相警報至鬱林官

兵往討不敵而遁太守以城不可守先事退避壬申

賊襲博白繼攻陷鬱林甲申帥司水軍自雷州至賊

踰城走乙酉賊衆長驅趨容又趨化兩城壁堅攻不



能克羽書上聞天子亟命帥臣節制駐劄調發軍民  
 賊始分黨隊散保山險秋七月辛巳節制駐師鬱林  
 九月壬申李接始就縛冬十月巳酉朔班師計六閱  
 矣明年天子命朝散郎施公埤分銅虎節來守是邦  
 慰安斯民其時餘孽尙出沒山谷間烟火蕭然公延  
 見父老宣德布政造諭遠邇捕逆儔宥脅從未踰月  
 賣劍買牛咸就猷畝惟鬱林自至道二年徙治南流  
 創建城堡迨今八十有餘年墉堞頽陷濠塹湮塞歲  
 一繕修不過增卑培薄而已公鑒往事具封事於朝  
 特詔帥臣計其用度以施行之公計材鳩工輦石運

甃浚深增高率於

疑有脫誤

前城周二百

舊志作里

八十步高

一丈九尺爲屋三百二十七間敵樓四城守之脩應  
 敵之具皆爲剏治外城亦加繕理且增築甕城而新  
 其六門焉自十月丁未始事十二月甲子落成署事  
 推官符昌言兵馬監押趙節實董其役受成於公經  
 理觀督不愆於素矣夫鬱林爲州由嶺以南亦一都  
 會南連雷化至於瓊管西接廉欽達於橫山爲海道  
 之蔽翼桂林之藩籬也地平廣而無險水紆迴而不  
 深况鹽利所在舟車之會巨商富賈於此聚居所賴  
 以固者城池而已今郡城旣壯樓櫓旣設器械旣具



萬一有盜弄兵於潢池之中如寇接者又豈輕爲窺  
矚之謀哉昔忠獻韓魏公知秦州夏人抄邊遂增城  
勵兵以待賊迄公去不敢窺秦之塞正獻呂申公知  
定州地接契丹嘗有邊患其初州城興築且四年僅  
一面公曰定河之喉襟也城役其可緩乎竭力經營  
不期年而成今鬱林遭賊接之所蹂躪與秦定之爲  
邊患者何異公之備禦不失其宜亦二公之用心也  
故鬱林士夫皆欲刻之堅珉景先敬叙本末使百世  
之下尙有攻焉○州城建置之始惟賴此文得知其  
實此碑刻所以足貴也惜舊志傳寫尙有譌誤而碑

刻竟不知所在姑依舊志附錄於此

元至正三年州判買木丁復修州子城

明洪武十四年桂林衛百戶領軍守脩鬱林楊遇劉榮  
修州城串樓

案舊志誤脫劉字据明史彙增○今北門甕城外門  
左牆磚鐫洪武七年十一月初三日作用工夫至初  
九凡十七字以下模糊不可識末又有立字是明之  
修治城垣已在洪武十四年以前也

十九年知州鄧文俊千戶費忠創築州之新城周六百  
四十丈五尺蓋串樓六百間闢四門東曰迎陽西曰



西鎮南曰武安北曰永寧

案今門名仍舊

二十九年千戶姚壽始浚州城濠

天順四年千戶施威修浚州城濠七年毀於寇

案明史英宗後紀天順四年二月壬子獯陷梧州七年十一月癸酉賊陷梧州梧州府志天順四年藤縣民胡趙成造妖構集大藤峽等山猺賊攻陷諸縣殺掠官民七年大藤賊陷梧城梧志與明史合攷明鬱林州隸梧州府舊志稱修浚城濠復毀於寇並與陷梧州同時蓋卽一事也

成化二年都御史韓雍委官修築州城攔馬墻立瞭望樓十鼓樓一

案明史韓雍傳成化元年十二月破大藤峽生擒侯大狗分兵擊餘黨鬱林陽江洛容博白次第皆定又陶魯傳成化二年從韓雍征大藤峽所向奏捷賊讐之劫其鬱林故居焚誥發塋戕其族黨是鬱林城遭賊黨殘毀特甚故須修治今博白北流志稱縣城亦曾經襄毅重修也今瞭望樓鼓樓皆圯惟四門樓巍然高峙而南樓尤爲寬廣云

嘉靖四十年知州李一德請發帑金一千兩重修州城



增高七尺置四門月城又增敵樓二十間

萬歷十四年八月知州江龍請發帑金重修州城

案州志紀事云是年大水知州江龍發穀賑饑民城蓋因大水重修也

國朝康熙二十五年知州賈有福率同城文武官捐俸重修州城樓窩舖

乾隆十八年十一月知州段汝舟修城垣二十八丈五尺

案今州判署右城垣有記歐樟堡石脚堡民修城碑三十八年六月雨甚南流江漲浸州南城墻崩數十丈

知州張中煜捐俸銀三百餘兩檄委博白周羅司巡檢黎壽章監修

四十一年署知州蔡葵捐俸修州城內四堆一卡五十六年署知州邱桂山捐俸修補城垣一十八丈八尺

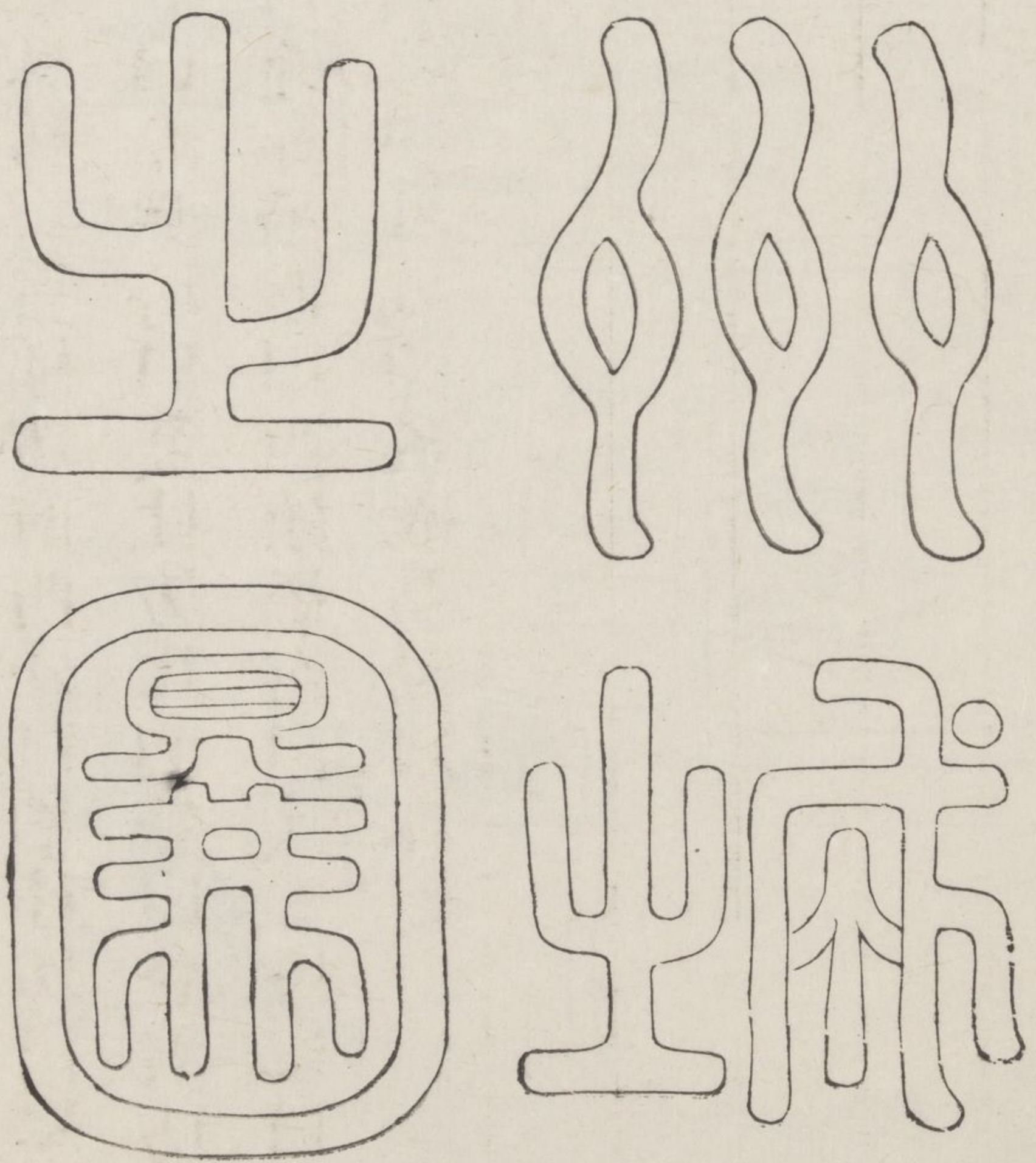
案今城周五百一十五丈高一丈九尺厚九尺女墻九百零五城樓四門四

附街坊城濠橋

城內街由南而北曰上十字街東巡道街西沙街曰下十字街東忠孝街西忠烈街城內坊東曰大仁坊

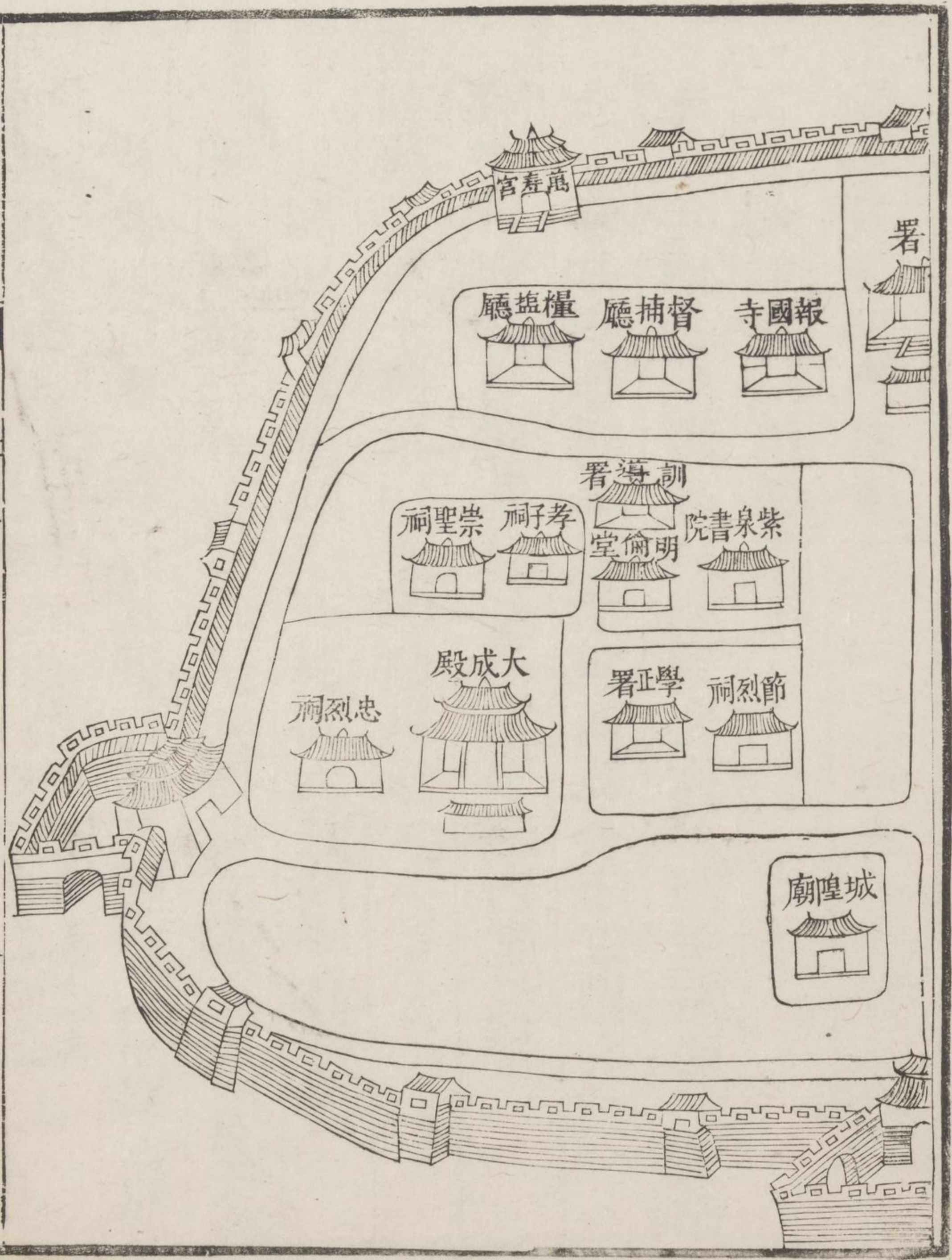
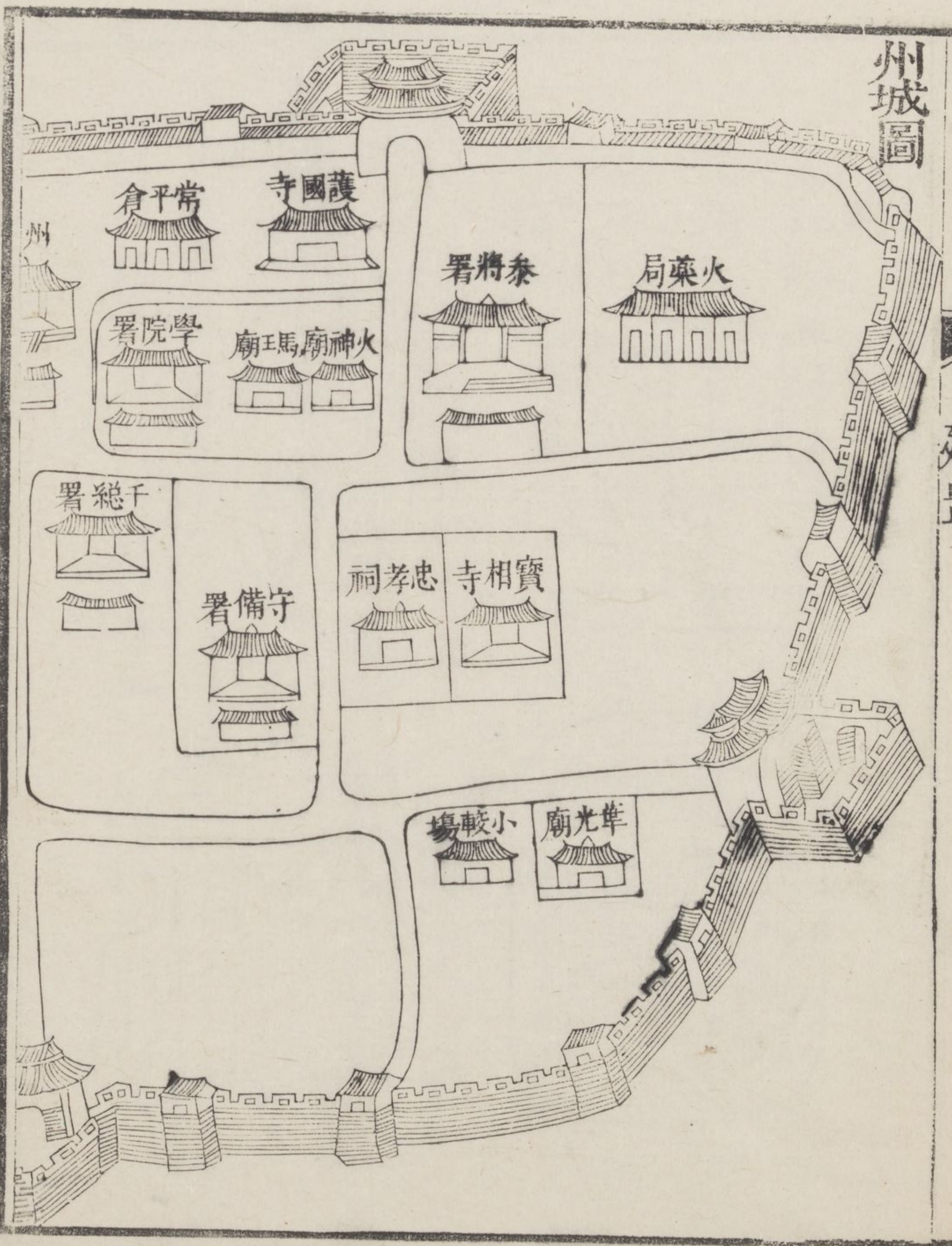


西曰成賢坊南曰淳熙坊北曰宣化坊城外坊東門外曰仙林坊曰雲梯坊南門外曰攀桂坊曰攀龍坊西門外曰淳熙坊曰叢桂坊北門外曰登雲坊城濠橋東曰迎春橋西曰西鎮橋南曰武安橋北曰永寧橋案橋名即用城門名惟易陽以春爾





州城圖





明洪武初知州趙天鑑建州署

舊志失載洪武以前建置之人

案廣西通志天鑑以洪武三年任舊志云州署左為

州同署儀門外前右為州判署後右為吏目署左為

架閣庫右為益藏庫兩翼為六房門亭具備

國朝康熙五十四年知州邵超重修

雍正五年知州張永熊修治蒞事堂內堂後樓

十一年知州李錫泰修治東西吏舍十五楹

十一年博白縣護理知州南宮秀於州堂左建寅賓館

二十九年知州福保捐建

上諭亭及儀門內甬道

三十九年知州張中煜詳請借款修葺衙署於花廳東

增建十楹曰東書房

五十四年知州覺羅有德捐修東花廳捲蓬

五十五年署知州陸澍於二堂西側增建小室三楹及

圍牆又築臺立石其上以當廉石

五十七年三月署知州邱桂山捐建大堂捲蓬

案今州署前為十字街後抵北城下墻周一百二十

七丈大門三楹儀門三楹門內東西為書吏房大堂

東西為皂隸亭又東為寅賓館大堂三楹前為捲

蓬中暖閣後為宅門門側有司閤室中為內屏屏內



為二堂堂三楹左側小廳一楹右側陪房一楹右西  
 小室三楹陪房二楹二堂後有小室室後為三堂堂  
 三楹東西廂四楹東側陪房一楹後樓三楹樓東西  
 各陪房一楹又二堂東為花廳廳三楹前有捲蓬右  
 廂四楹左院內上下房九楹廳後書室二重各三楹  
 東廂二楹內外厨凡四楹大門內西墻門外巷內有  
 土地祠位震面兌乾隆二十九年知州福保移建於  
 大堂右三十八年遷歸故處即今地也知州於朔望  
 日致祭 舊志云廉石在州治前宣化坊州人思吳  
 太守陸績事取石當之州署內有景陸堂亦斯義也

國朝順治間移建州判署於州署左

舊在州署右

康熙三十八年州判缺裁署廢

雍正九年復設州判建署於今地

乾隆三十九年州判呂明詳請借項重修

案今州判署在州署右沙街大門三楹東側又一楹  
 為書吏房大堂三楹東側一楹為竈西側一楹為土  
 地祠二堂五楹右側空地有古龍眼樹二株右側花  
 廳一楹有古榕樹一株後有空地一區橫五丈長九  
 丈近古西甌池乾隆五十六年署州判劉玉磨捐俸  
 葺治墻屋二堂前建捲蓬一所東厨院內鑿井深一



丈及白沙得泉味甚甘冽環甃以磚名之曰白沙泉  
花廳前楹建窗戶一重又於廳之前後院植芭蕉數十本名之曰聽雨軒云

康熙五十八年學正柯國正建學正署

乾隆十二年學正范學濂重修

案今學正署在州署右忠烈街學宮左大門三楹大堂三楹後堂三楹後堂左側二楹一為竈舍舍前為草廐後堂後院東二楹乾隆五十六年學正秦兆鯨重建大門重修大堂堂前建兩廊各三楹增置捲蓬於堂簷下又於堂中楣梁揭額敬書

聖祖仁皇帝訓飭士子文

乾隆二十二年訓導楊文奇移學署於明倫堂後

前在明倫

堂左因  
圯改建

四十七年粟恒豐捐修

案粟司訓有記云是年九月新建瓦屋五間後為垂簷右為碾室厨房書齋內室左為困倉用銀七十兩有奇一月而事竣今署正室三楹為楊君建餘並粟君改作者

順治間移建吏目署於州署右沙街

舊在州署左

康熙五十八年吏目袁之誠重修



乾隆十六年吏目韓詠重修

案今吏目署大門三楹右側爲書吏房大堂三楹右側三楹爲土地祠祠後爲書室祠右爲遣犯房大堂後爲內室室右院外爲花廳廳前有古柳一株扶桑一樹云

監獄在吏目署後

案今獄墻周四丈高一丈二尺馬路四尺獄內獄神廟一楹東監四楹西監一楹女監一楹東支更所二楹又西支更所一楹爲署知州邱桂山於乾隆五十六年冬增建

雍正九年建巡檢署於北寮嶺麓距州城九十里

乾隆十一年巡檢胡璉移建於蒲塘墟

案今署大門三楹門內左側爲書吏房大堂三楹右側爲客廳二堂三楹左爲竈三堂三楹右爲書室左爲社會

雍正四年因巡道署舊址改建廣西提督學院行署舊志云明萬歷八年始有蒼梧兵巡道或爲按察司副使或爲僉事初駐梧州後移駐鬱林

國朝康熙二年缺裁署廢又雍正七年署知州屠嘉正記建鬱林州校士館碑略云萬歷間建學道行署於今



學宮東相傳興文書院址也逮後就試梧學道行署  
圯雍正三年巡撫李公

奏改鬱林隸廣西布政司鬱林既不復隸梧鬱人仍欲

建校士之院而故址不可復雍正五年三韓佟君世俊

來守是邦因道署舊址鳩工庀材數月而成前爲東

西文場後爲退食閱文之室中爲視事堂使者歲科

行部士皆樂就試之易矣己酉春嘉正自刑部郎中

出爲粵守適鬱林州須員奉檄署事今年夏五月奉

命守太平將去鬱諸生以校士館記來請爰爲述其

顛末俾書諸石其董建館事者諸生晏朝龍蘇漢疆

楊嶷均有重勞而州與四邑紳士能捐貲助成皆足  
徵風俗之善因併書之

乾隆四十六年知州董良重修

案學院行署官廳內有學臣查瑩記知州董良重修

碑今學院行署在州署東常平倉前東西轅門環以

木柵左右鼓吹亭大門三楹左側官廳三楹儀門三

楹門後一楹爲點名亭東西試場各十二楹大堂三

楹前爲捲蓬中暖閣後爲二堂又後爲三堂左右廂

各十楹三堂前爲文源亭乾隆二十七年學臣朱佩

蓮於庭右得泉三建亭中央左右以磚爲闌護池而



名亭曰文源曾有碑刻紀其事云

順治十三年以下雲英爲鬱林叅將置署

案叅將署在今州署東學院行署西据戎署圖署西轅門外爲官廳東轅門外爲旗纛所軍器火藥局內設東西鼓吹亭大門左右有陪房儀門左右有檔册房大堂有捲蓬二堂三堂後爲內室凡五楹三堂右側爲厨房內室右爲陪房三堂左側爲花廳廳後有小閣軒窻洞啟遠見東南諸山下臨水曲多種藕花過溪有茅屋數椽掩映於樹林之間叅戎習射地也据舊志順治十三年以下雲英爲鬱林營叅將叅將

之署蓋創始於此

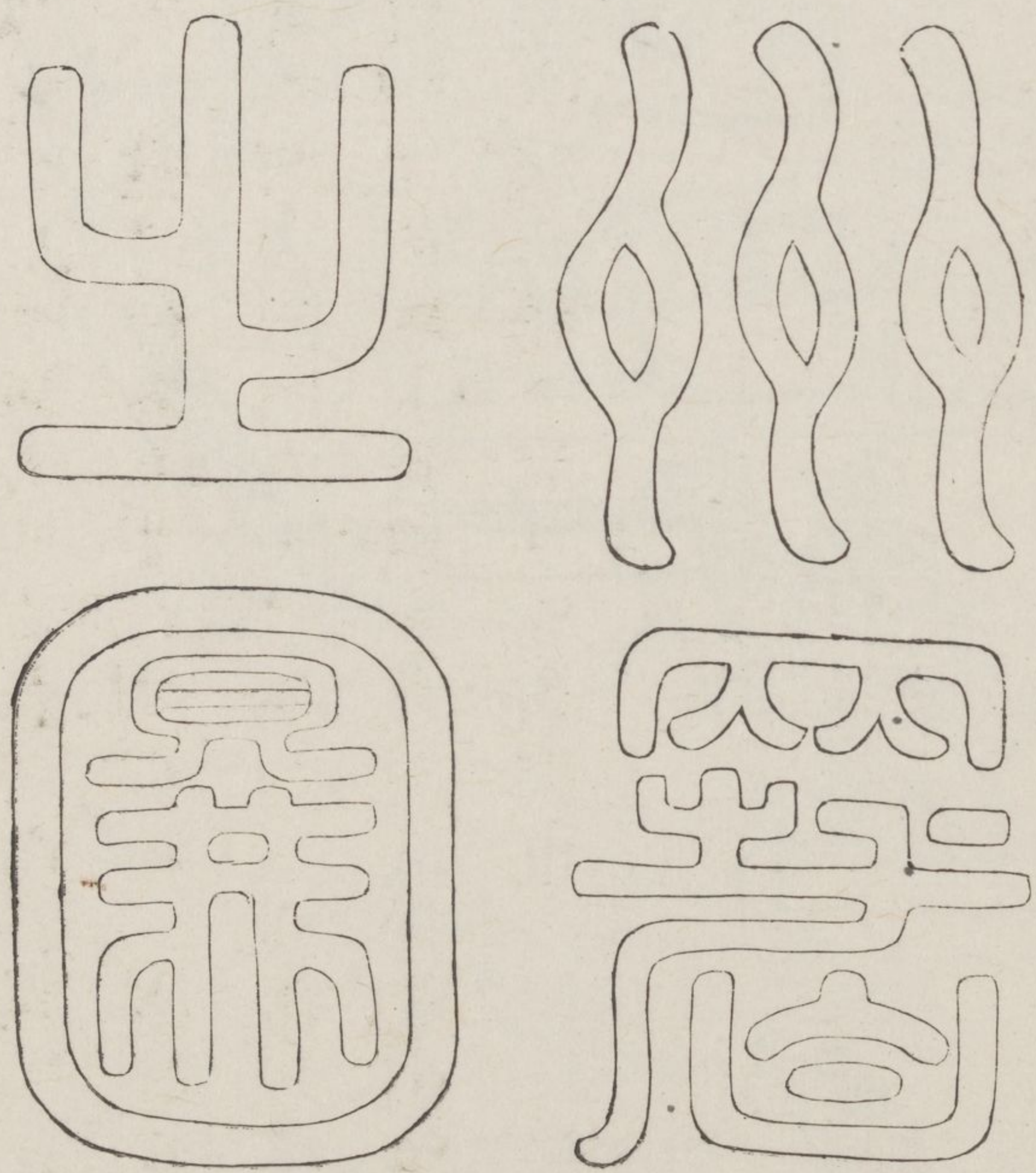
康熙四十二年建守脩署

案署在今州署東忠孝街据戎署圖守脩署大門三楹門內左側爲檔册房又左爲箭亭大堂三楹二堂三楹堂側爲花廳廳後爲茶房三堂三楹左側爲小室二楹後爲竈右西爲陪房舊志云明設守禦千戶所在州治東洪武十九年桂林右衛千戶所千戶費忠創建正堂三楹鎮撫廳一楹吏目廳一楹百戶所在東西兩廊儀門三楹大門三楹六房軍庫局今并廢又云守脩署左有思莊亭爲守脩莊望雷建



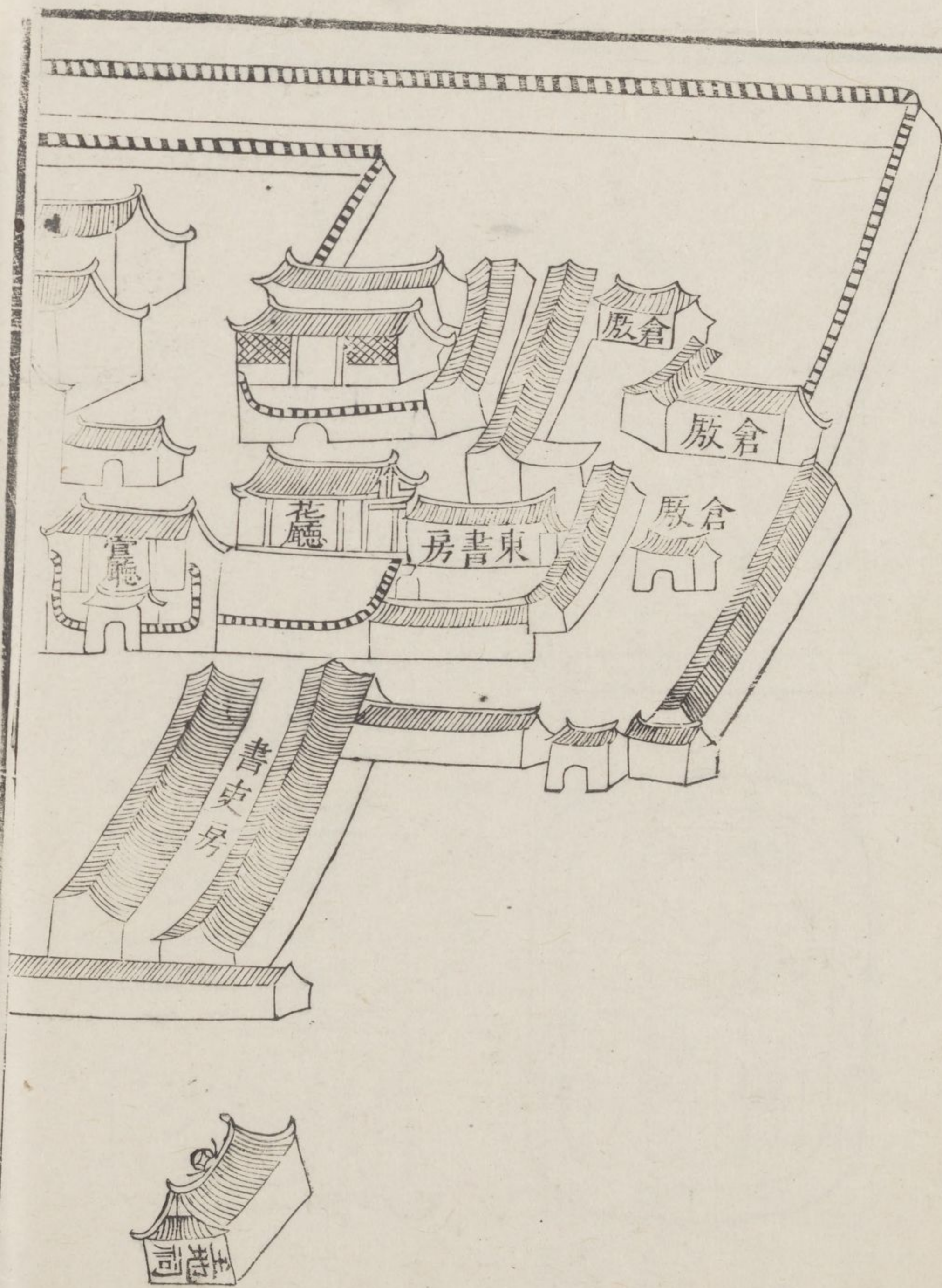
左右哨千總署並在十字街東

案戎署圖左哨署大門東向門內西為陪房大堂南向三楹前有捲蓬堂右側有廂二楹後為竈舊志哨署大門東向門內大堂南向三楹後為竈舊志云寶相寺前為小教場戎弁習武於此州城東門外一里演武廳三楹乃大教場也

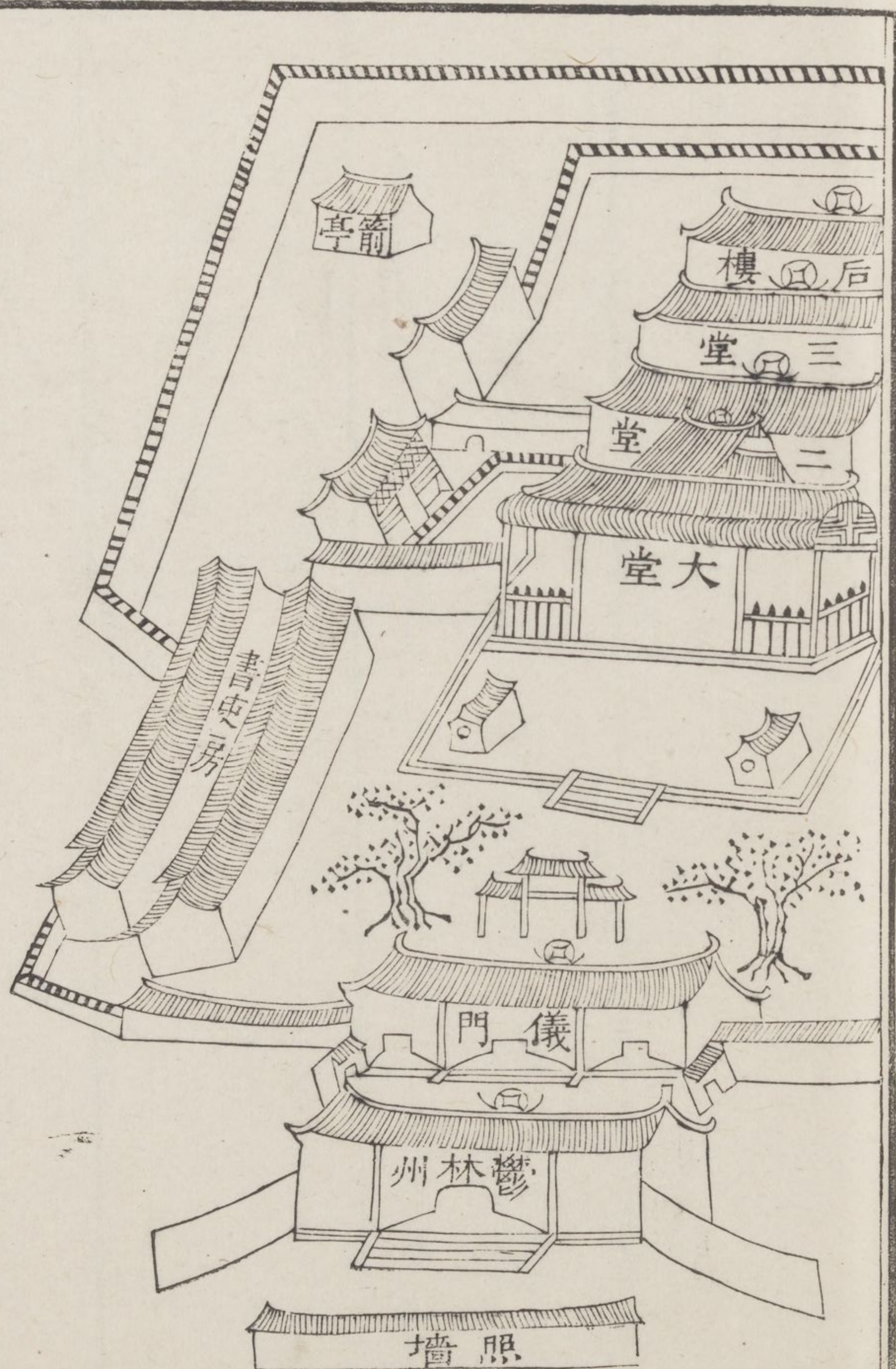




州署圖



建置





鬱林州志

學校 附學田

國家際熙洽之運昌明儒術敷被海隅所以嘉惠庠黨者實越前古是故鬱林雖僻處炎陬而人文蔚起士氣不佻壁水之間弟子誥誥稱極盛焉夫非守土者所當加意作興者哉志學校

至聖廟宋至道二年建

案舊州志云舊址在城南半里攷元建學碑至正三年始自城南移入城西卽今地也今廟內大成門右宇下有大中祥符八年碑

宋大中祥符聖廟碑御製元聖文宣王贊并序若夫



檢玉介正廼與闕里緬懷于先聖躬謁于嚴祠以爲  
 易俗化民既仰師于遺訓宗儒尊道宜益峻于徽章  
 增薦崇名聿陳明祀思形容于盛德爰刻鏤于斯文  
 贊曰立言不朽垂教無疆昭然令德偉哉素王人倫  
 之素帝道之綱厥功實茂其用允臧升中既畢盛典  
 載揚洪名有赫懿範彌彰○加號詔王者順考古道  
 懋建大猷崇四術以化民昭宣教本總百王而致理  
 丕變人文方啟迪于素風思肇揚于洪烈先聖文宣  
 王道膺上聖體自生知以天縱之多能實人倫之先  
 覺元功侔于簡易景鑠配乎貞明惟列辟以尊崇爲  
 億載之師表肆朕寡昧欽承命歷曷嘗不尊守彝訓  
 保乂中區屬以祗若元符告成喬嶽觀風廣魯之地  
 飭駕數仞之墻躬謁遺祠緬懷遐躅仰明靈之如在  
 肅奠獻以惟寅是用徵簡策之文昭聰睿之德聿舉  
 追崇之禮庶申嚴奉之心脩物典章垂之不朽誕告  
 多士昭示朕懷宜追謚曰元聖文宣王祝文特進署  
 仍令所司擇日備禮册命并備飭祀廟祭器其廟內  
 制度或未合典禮并令改正給便五戶以奉瑩域  
 仍差官以太牢致祭故茲昭示想宜知悉○大中祥  
 符元年十月二十四日東封禮畢十一月一日車駕

幸曲阜縣謁奠先聖文宣王刑部尙書溫仲書等分  
 奠七十二弟子先儒禮畢幸孔林是日詔先聖加號  
 元聖文宣王御製贊文詔吏部尙書張齊賢等次日  
 以太牢致祭詔兗公顏子進封兗國公十哲閔子以  
 下進封公會子以下進封侯先儒左邱明以下追封  
 伯五年八月二十二日奉勅諸道州府軍監各于元  
 聖文宣王廟刻御製贊并詔十一月初一日奉勅謚曰至  
 聖文宣王○碑陰題記四篆鬱林州准轉運司牒准  
 編錄所牒准中書門下牒○又編錄所劄子奉准御  
 製元聖文宣王贊并加號定碑樣一本乞依此樣逐  
 路轉運司令翻錄遍下所轄州府軍監奉勅依宜令  
 編錄所遍牒施行并准所轄州府軍監奉勅依宜令  
 給當州今製造到碑石依樣刊泐者○朝奉郎守秘  
 書丞知軍州兼管內勸農事上騎都尉借緋張汭大  
 中祥符八年四月二十五日建○廣南西路諸州同  
 提點刑獄公事右侍禁閣門祗候牛忠○廣南西路  
 諸州提點刑獄公事朝散大夫行殿中侍御史護軍  
 俞獻可○廣南西路轉運使并本路勸農使中散大  
 夫行尙書祠部員外郎輕車都尉董翺



元至正三年知州張按攤不花遷建今地

案今大成門左宇下有元廉訪使伯篤魯丁至元五年記建廟學碑有云州有孔子廟在城南右憑津滌雨水潦瀾漫堂廡至元三年夏五月真定張侯按攤不花知是州相舊址卑墊廼營治之謂廟本在城南臨江津張始移建也如云西燥剛爽塏者謂遷入城內西偏也如云正南面為兩廡有堂有齋有次等語謂建殿廡及學署也据此畧可知遷建之跡攷今廟地在城西門內由西門至廟義路門一百五步廟左禮門右義路門內為櫺星門為泮池有橋又內為大

成門兩旁有碑

凡六碑

中為大成殿凡五楹旁為兩廡

各五楹後為啟聖祠左為學正署右為陶忠烈祠此即元至正遷建舊基也

明洪武二年同知黃斌重修

案舊志作王彬攷康熙七年梧州府知府黃龍記建學碑及舊志并作黃斌今据攷

正統十四年知州廖震重建殿廡堂齋

成化四年知州向珍重修

宏治七年知州邵端重修

案今大成門右宇下有鬱林州學正符貞記宏治七



年重修廟學碑有云邵郡侯端宏治辛亥春來知州事見廟學歲久向圯謀于節判湯君俊先捐已俸又以公帑餘積建櫺星門繚以墻垣重新兩廡日自省視至再不以須臾故苟爲也是端修廟告成在七年而舊志以爲四年者蓋以邵端知州事在辛亥而誤也今據改

十二年知州李永珍重修

案今崇聖祠後院有明宏治十三年庚申建督學道彭甫記重修鬱林州學碑畧云宏治己未十二年冬十有一月予適試士鬱林越三日丙申詣學宮釋菜

于先師孔子禮畢至明倫堂坐揖諾官屬生徒以次立講書辨問已且起知州李永珍進曰殿堂告成請紀歲月按學自正統以後閱年六十有奇頽敝甚矣李始至環視而嘆曰殿猶可修之而已堂則不可支必重作乃可僉曰誠如守言于時高州與鬱接壤方不靖重兵屯于鬱輸餉之民日不暇給遑事于他哉閱歲兵解再期豐稔守乃籲民于農隙之時修治百務而以大成之殿用力尤宜先遂重加修葺至于明倫之堂則悉毀而更爲之殿之修以是歲夏四月工成堂則始事于秋八月卒于冬十有二月時相與協



謀而董治者同知郭政也据此碑則李永珍之重修  
 州學在宏治十二年舊志以為十年者誤今据增改  
 正德十一年州人梁璉易櫺星門以石  
 嘉靖十六年兩廡傾圮知州張詔重修

案舊志誤脫嘉靖二字据康熙七年建鬱林州學記  
 碑增改

隆慶二年州同知闕繼禹重修

萬歷十六年知州江龍重修

十九年兵巡道蘇濬修啟聖諸祠後築方塘前拓地為  
 泮池明季圯

案今大成門左宇下有萬歷十九年兵巡道蘇濬記

鬱林學新建泮池碑畧云余視事鬱林會三厯晏然

獲與諸掌故考石渠同異圍視頽宮若啟聖名宦鄉

賢頽仄者半堂以後低窪沮洳方塘可二畝許櫺星

門以外延袤不數尺且泮池闕焉因檄州從事令頽

者葺之卑者培之前斥地規為泮池浚西北之泉入

于泮復東南折而會諸壑未半期而告成事矣是役

也鄉縉紳陶公魯廣東按察司副使捐地為多士先以庠後

隙地易之而文學劉君廷翰李君子奎于壁各捐地

義不取償尤為可書云



天啟元年知州楊于陞重修

案此一則舊志失載据康熙梧州府知府黃龍記建

鬱林州學碑補

今大成門右宇下有天啟二年署鬱林州缺名記修儒學碑

國朝康熙七年知州馬有用重修大成殿兩廡戟門啟聖

祠

案今大成門右宇下有康熙戊申梧州府知府黃龍

記建鬱林州學宮碑畧云按郡志鬱林州學建于宋

至道二年在州南一里元至正二年遷州治西明洪

武二年州同黃斌因加修建宏治十二年知州李永

珍重建中為文廟前為兩廡為戟門為神厨又前為

櫺星門正德十一年州人梁璉以石易之後為明倫

堂又後為敬一亭東西為二齋左為啟聖祠名宦祠

鄉賢祠左為學正解右為訓導解前後儒學門嘉靖

十六年兩廡傾圮知州張詔重修隆慶二年州同闕

繼禹重修萬歷十六年知州江龍重修天啟元年知

州楊于陞重修迨

國朝統一中原二十有五載粵西最後乃入版圖故其受

逆寇兵燹為甚久鬱林學宮傾蕩儘存基址康熙二

年遼左馬子有用來治州事慨然以興建學校為首

務然又期于率屬捐俸勿煩民力故遷延未逮也今



年馬子升思恩府丞具文申府務期建學而後去余喜而捐全俸佐之馬子率佐貳學正唐申率紳士又同捐俸及貲共襄厥事又遴貢生楊之琦督視土木工匠之費經始于五月朔一日落成于六月二十九日凡學宮制度一復舊規惟官廨諸工尙有待于後之君子馬子以文書報余余深嘉焉因爲序以記之

據此碑馬有用之修學在康熙七年戊申舊志以爲二年者誤今據改正

舊志云敬一亭在學宮後射圃在學宮左今并廢

二十五年知州賈有福重修大成殿兩廡啟聖祠

五十二年知州郃超修大成殿兩廡戟門啟聖祠名宦

祠鄉賢祠州副榜張映軫捐地廣照墻禮門義路地案據州人陳聖煜記重修學宮碑學之落成在康熙五十三年時知州事者郃超也而始議是舉在五十年州人呈請知州李天榮將貿龍塘買公義戶莊田取值千金閱二年秋初乃興厥役逾歲夏六月工竣是時郃守鬱林故舊志舉以屬之○碑云聖殿高三十三丈四廈重簷周袤一十八丈東西兩廡各五楹戟門左右名宦鄉賢祠各三楹皆視舊增高二尺許啟聖宮舊在學左今遷建于正殿後以其基重建明倫堂亦爲楹有五舉凡尺寸之木皆鐵梨美材也櫺



星門原為生員梁恆上祖璉所建今恆上復捐貲修治禮門義路地甚隘副榜張映軫率族人捐地三丈與柳城訓導陶若侃兄弟捐殿右地竝有足多者據此記頗與今制相符而紀事亦多核實語故附錄以資參考

乾隆六年署知州傅鑿捐俸修四配十哲木龕學正鍾輝廷率士以灰襍砂治學宮地

明正統七年知州柴衡建明倫堂

案堂今在崇聖祠左

本名啟聖祠雍正元年易名崇聖祠祠後院內有

明興業縣教諭方欽記正統七年重建明倫堂碑云

鬱林州學之櫺星門明倫堂肇工于正統六年冬十月而以明年春二月工竣是舉也捐俸聚材議僉乃協者同知太和張侯鐸堂未就適赴會同之期心計指畫始終以為己任者節判吳侯環也又云落成之日在泮士子喜相謂曰願昭吳侯之德是以重建門堂之舉歸功吳環無一語及知州柴衡而舊志乃以屬柴者何與攷廣西通志康熙四十年刊本州志并云柴衡知鬱林州在宣德年間豈柴之任州始宣德而及正統七年與爰為綴錄碑記以備參攷

宏治十二年知州李永珍重修明倫堂



案李重修事見前彭甫記修學碑

國朝康熙二十五年知州賈有福復建明倫堂周以土垣五十六年學正李栻移建明倫堂

案今明倫堂西側有康熙五十六年丁酉李栻移建明倫堂碑記謂堂原在大成殿後地甚僻而隘適修學工竣餘有鐵梨木足克棖棟乃捐銀九十二兩爲工用移建今地云

元至正五年知州張按攤不花給復學田

案元至正五年肅政廉訪使伯篤魯丁建學碑云學舊有田以頃計廿有八氓誣上行私匿蔽而殺其租

入歲徵大乏上下并緣爲利知州張按攤不花立法覈實悉復舊貫又舊志云學田積四頃八十畝九分九厘租銀三十一兩零貳分零

國朝順治十四年八月督學道按試梧州府取鬱林州童生入學八名武童生入學五名

雍正元年增廣鬱林州童生入學五名

案舊州志鬱林州舊隸梧州府自雍正三年改爲直隸州學臣至鬱林考試

乾隆元年撥梧州府學額數歸鬱林州增廣童生入學五名武童生入學三名



二年增廣童生八學七名武童生入學七名

案學籍今額設入學生員二十名武生十五名廩膳生員三十名增廣生員三十名○學政全書云雍正十三年覆准廣西鬱林一州及博白北流陸川興業四縣舊隸梧州府轄于雍正三年間鬱林改爲直隸州兼轄博白北流陸川興業四縣鬱林文童額止二十名較梧屬之蒼梧懷集等縣卷數猶多陸川興業二縣文童額止八名較梧屬之容岑二縣卷數猶多而容岑有府學可撥鬱林州及陸興二縣旣無撥學之例應量爲撥加應將梧州府學文童二十名額內

酌減五名撥歸直隸鬱林州屬該學政于按試時統于該州并所屬文童各卷內一體較閱憑文定數取進仍照定例如無佳文寧缺無濫其武童于梧州府學額內酌減三名撥歸直隸州屬該學政于按試時統于該州并所屬各武童內考選文理精通技勇可觀者酌量取進今鬱林考試文童凡一千五六百人入學二十名之外或增撥二三名不等較他縣爲多云

乾隆十六年博白縣護理知州南宮秀建紫泉書院

按書院在今明倫堂前左門三楹西向講堂三楹內



會文堂三楹

簷下有知州張中煜題鬱香齋榜

并南向東西學舍各

五楹東厨二楹舊志載督學使者福建官獻瑤為南

宮秀作紫泉書院記又舊志云興文書院在城內十

字街瑞泉書院在城南濯纓泉側得一書院在水月

岩今并廢又云社學六所分設東西二廂東寧撫康

貴平富民四鄉今亦廢

明州同知王同休鬱林州興學記鬱林故未有書院建自

覺齋徐公始徐公奉璽書備兵蒼梧循故事每歲一

行部至州考政問俗百廢具舉暇則進諸文學掌故

陳說先王相與探身心性命之旨而嫌于無專所也

因建院宅郡人士其中無何徐公擢去吾邑紫溪蘇

公濬代為治兵使者益修其教時加勸董爰斥贖金

增飭饗舍圯者更淫者培廣前地為泮池浚西北之

泉入焉間召諸生于庭揚繹鄒魯議論亶亶辨析終

日歸于彝倫不為清虛奇渺之言以惑人聽觀也一

時士益兢兢靡然向風矣會不佞謫宦是州諸生踵

至問業前後數十輩惟是遷客多暇不束吏法上官

大府亦不復引文貌相繩得時與諸生相忘形骸間

吐一愚杼一識反往辨難人若翩翩意得其嗒然受

者心通其覲然扣者起予不佞以謫窃有疑安得此

百粵象郡而埒于中州彬彬多文學士與諸生爭却

席前曰生僻處荒陬孤陋寡聞不知至道二先生先

後至則發吾覆始觀天地之大全也辟于二先生之

教若載鼉以車而駭以吕夫寧無異也乎諸生之得

命于先生可幸受教則亦二先生已耳余不佞是以



居郡披拂以仁義黼藻以禮樂其君子修于辭小人  
 矜于治郁郁爾雅不釋絃誦即以公卿徵入潤色鴻  
 業亦不甚過惡在其紀綱風采為不足也今上方修  
 昌明之治道隆化邛雖海隅日出之邦無不踴嚮思  
 奮何論蒼梧二公則何但文翁亦過于黃次公遠矣  
 要以翦其榛莽宣其鬱勃耽國家菁莪之化庶幾待  
 天子三歲一薪爇者于閩學師倡實有振焉蘇公之  
 有徐公徐公之不可無蘇公是在多士驗之哉徐公  
 嚴密細謹千金一介蘇公高瑋博梯米六合氣味  
 不同造詣自別先後巡視蒼梧規隨互劑治行不更  
 僕余茲不具論論多士所向風思一先生不置有以  
 也徐公名大任以政成入為京卿蘇公名濬今為叅  
 知旦夕且內召徵文者則州博士王君挺然維垣實  
 率一州之文學子弟以請不佞休夙从二公道誼交  
 烏敢以不敏辭因書之為記○案王同休福建  
 晉江人進士萬歷二十六年降任鬱林州同知

十八年知州段汝舟捐建西學舍三楹後改為訓導署

移建于東廊側

乾隆九年知州唐增和給紫泉書院田

案舊志云乾隆九年歐三振爭墾黃朝烈白石甲土

名楊塘坪鴨脚灣二處丈溢墾米一石六斗四升七

合零積田四十三畝零知州唐增和批給紫泉書院

俟田熟呈報升科今佃戶逐年納穀十石

十一年署知州南宮秀捐置義學田

案舊志云南宮知州捐買興業屯田大小一十三坵

米六石三斗在北流縣平凌里古鎗寨紅泥嶺二坵

又捐買羅寒梧堡黃廣垌田三坵米二斗八升以為

義學膏火米撥歸紫泉書院

南一 一 排



十七年廣西布政使李錫秦撥給義學田

案乾隆十七年奉藩司批撥北流縣審詳丈溢李仕

朝梁孟禮二案田畝所入租息分給州縣充義學膏

火之資迺年北流縣解租銀三十兩零二錢零

二十八年知州福保給義學租

案乾隆二十八年知州福保勘丈州民李素芳告蘇

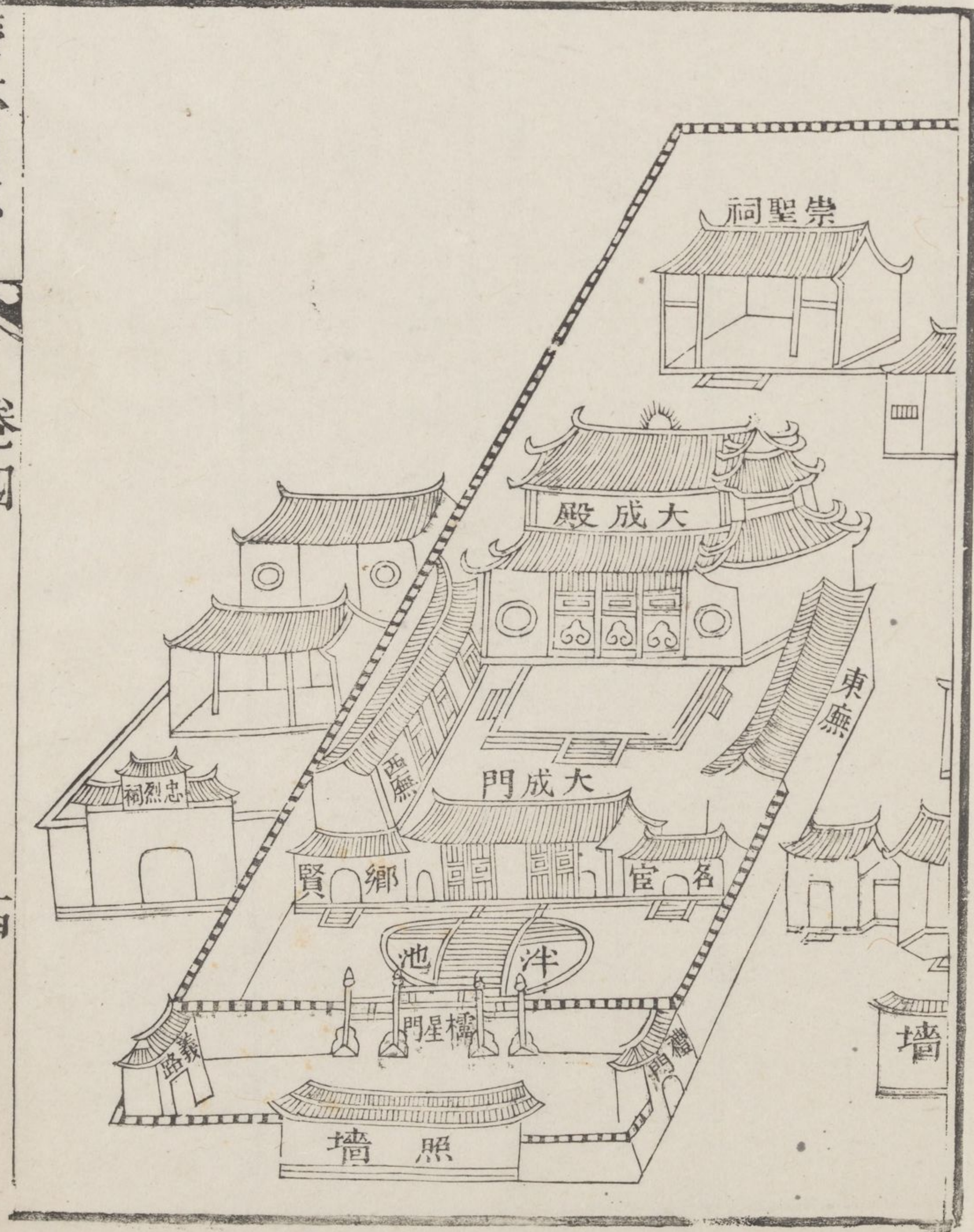
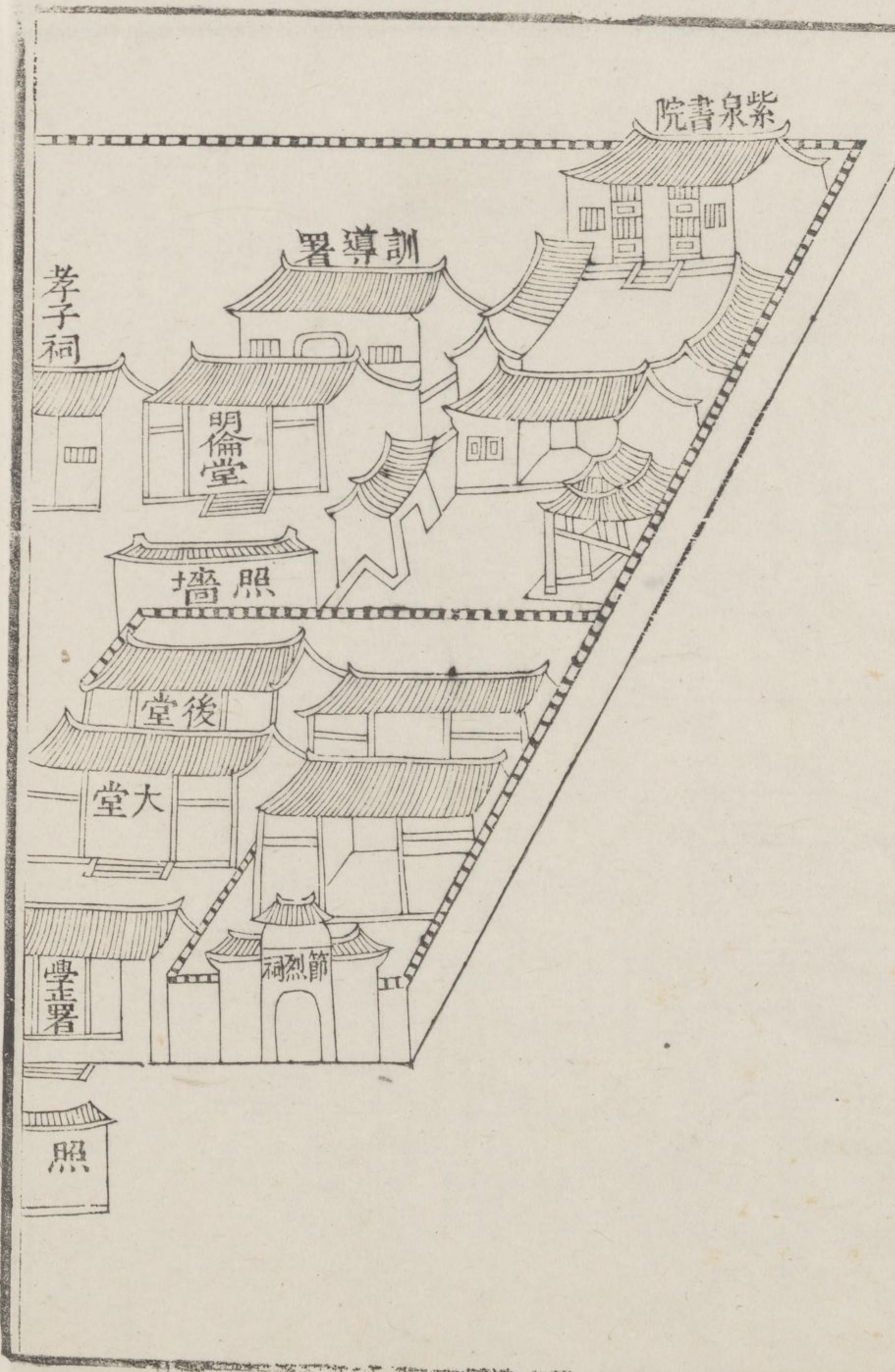
貢生隱官坡五畝五分批撥義學為膏火之費每畝

下則旱地酌定租銀三錢每年應入租銀一兩六錢

學厚 風

出 圓







鬱林州志

祀典 附寺廟

禮曰諸侯祭封內山川又曰有功德於民則祀之故

凡有郡邑卽有壇廟春秋饗祭崇德報功事神而通

于治民也至於忠孝節烈各立專祠所以植綱常而

勵風俗者尤鉅司牧者誠恪恭將事詎不神受其享

民受其福與若乃二氏之所居土社之所奉資祈禳

便報賽苟非淫祠亦有舉母廢志祀典以寺廟附焉

先農壇雍正五年建在城外東北一里鑿石坡

案舊志云壇側有藉田三坵載稅四畝九分



社稷壇雍正十一年建在城外西南一里長墟坡又建風雲雷雨山川城隍壇在城外東南半里江邊坡厲壇在州東北一里

案今諸壇并經乾隆五十五年知州覺羅有德修治築壇壇後建屋三楹周以土垣惟厲壇無之

關帝廟在北門內康熙十二年鬱林營叅將蕭自禧修

治廟一名護國寺

雍正四年知州張永熊重修

案西門內沙街亦有廟一名報國寺

城隍廟在州南門康熙二十三年知州賈有福修治

案今城北五十里撫康鄉黨州甲故黨州地舊城基城隍廟并存

二十二年州判王佐臣重修

六十年知州劉斌重修

案邑人廣東恩平縣知縣陳聖煜記劉斌修城隍廟

碑有云萬歷間以李通寶事聞舊志云正德七年妖賊李通寶倡亂鬱林

特加靈佑侯今廟號仍為靈佑也

乾隆三十六年知州亮揆重修

五十六年署知州邱桂山修葺廟堂廊舍并因士民呈

請特建城隍神夫人寢室附載勸捐建城隍夫人寢室引伏以興雲濞雨聿假



威神浚壑崇墉必資保障此城隍廟之所由建也桂屬當暫解梧符來視鬱事感步禱之有靈瞻神棲之不壯且靈佑既晉錫侯封而夫人尚褻居旁無不有新圖昌恢舊典竊思靈床古攬尚閃雲旗山鬼江斐并聲銅鼓遠惟涇水九孃既威重薜城近溯湘源二女亦祀以虞廟諒內治之宜然即明神之不爽適規畫之方新居士民之來請爰藉眾擎克襄盛舉庶醮錢以庀材佇鳩工而集事轟棟棟其言言環垣墉而乞乞鎖窓鱗次洞若女墻翼瓦翬飛嚴如雉堞惟燕寢之斯安幸神庥之克御時暘時雨無煩少女之滿篝滿車永荷富媪之賜用副輿情謹疏短引

名宦祠在學宮內大成門左萬歷十九年重修

鄉賢祠在學宮內大成門右萬歷十九年重修

案名宦祀漢劉外以下十七人鄉賢祠漢養奮以下

八人事蹟詳載秩官人物志

忠孝祠在州東門內祀明州同知鄭寶子宗珪附祀

案舊志載明蒼梧兵備道趙鑑記忠孝祠碑畧云皇

明武宗正德三年戊辰以後妖氛日熾而粵西尤甚

粵西鬱林賊李通寶寇北流縣時州同知鄭寶署縣

事率兵禦之以眾寡不敵死其子宗珪聞難復與賊

大戰死時正德七年壬申之十一月也今祠有天啟

元年兩廣總督鄭茂華書鄭忠孝祠四字揭于門端

節烈祠在州西門內學宮左祀明及

國朝旌表烈女節婦

案祠祀烈女節婦三十三人事蹟載人物志



忠功祠在南城外祀宋廣西提點刑獄攝經畧事知靜江府鄧得遇南流尹陳應明洪武四年建

案舊志載明知州趙天鑑記忠功碑云宋德祐元年十二月初四日元人命齊萬戶至鬱林諭提刑鄧得遇降得遇叱之去陳知州竊郡符造轅門受節制元以譚道福代州事時南流尹陳應偕舉子余起鰲梁彌遠率義兵一千人入州城與道福巷戰敗績起鰲近兵三千人搆雲梯五百道乘除夕昏甚五漏下柝稍息一鼓登城殺傷邏卒以百計道福墜戍樓遁去

得遇疏其事聞於朝授應藤州知州德祐二年五月初五日元兵大至得遇度莫能支具冠服東向辭帝乃書於座曰宋室忠臣鄧門孝子不忍偷生寧甘溺死遂投南流江而死應亦易名削迹莫知所終吁鄧公之忠載于青史秩崇故也陳公之功寂然無聞焉秩卑故也予下車初聞邦之耆舊尙能嘖嘖道其事予心惻然興懷縮日費鳩異材構祠于南流之泔區曰忠功俾有司春秋祀之以爲世之人臣者勸鄧公諱得遇字達夫號肯堂邛州人由進士任今職陳公諱應字伯順號竹村白州人由校尉勤王有功授閩



門祇候南流尹復城有功擢今職又案宋史趙卯發附傳云鄧得遇邛州人字達夫登咸淳進士調寧遠簿累遷廣西提點刑獄逾年攝經畧事兼知靜江府德祐二年移治蒼梧靜江破得遇朝服南望拜辭書幅紙云宋室忠臣鄧門孝子不忍偷生寧甘溺死彭咸故居乃吾潭府屈公子平乃吾伴侶優哉游哉吾得其所遂投南流江而死舊志紀事云景炎元年元將阿里海牙破靜江遂分兵取邕潯鬱容藤梧諸州提刑鄧得遇聞靜江破遂投南流江而死据宋史舊志并以得遇之死爲聞靜江破也攷宋靜江府卽今

桂林府得遇官桂林而死於鬱林者宋南渡後諸路時權置武提刑嘉定中以廣西州軍最多提刑分上下半年就鬱林州與靜江府兩處置之時得遇以提點刑獄攝經畧事由靜江之蒼梧治兵鬱林當屬上半年事故以德祐二年五月五日聞靜江破而死至舊志謂事在景炎元年者端宗以五月改元景炎實少帝德祐二年也德祐二年元人入臨安以帝北遷是時少帝猶在臨安故忠功碑以爲東向辭帝臨安在鬱林東也

忠烈祠在西門內學宮右祀明贈浙江布政司左叅政



陶成廣東按察司副使陶魯明天順六年建

案陶氏世烈錄載明廣東布政司左叅政胡拱辰記忠烈祠碑云正統己巳歲盜起括蒼旁掠郡邑爲之上者率挈印綬走時鬱林陶公成爲泚之憲副提旅問寇所在僉曰是在蘭溪公卽往駐其衆四周樹柵以固民心積餉足食堅利器械或設伏險隘或張威四出而軍聲大振公又以武義爲賊巢乃進師柵其城如蘭溪復陰結賊首葉仁入殺賊會黨數百撫降三千餘賊遂遠遁久之復糾黨來攻城先以其徒十餘人詐爲鄉民負稿匿城中期焚柵爲內應適警報

至公出擊兵方接而城柵火起衆大潰公獨率數十人奮鬪遂遇害賊退得公屍有司具以上聞朝廷賜祭贈布政司左叅政官一子曰魯先是蘭人德公嘗建忠烈祠以祀矣而鬱林爲公鄉僉謂非祠無以作邦式巡撫葉公盛乃命吏目黃安建祠而以憲副雷公督其成余泚人也悉公之死遂不辭而爲之記

碑在

今忠烈祠

舊州志載陶忠烈傳云陶成字孔思登永樂甲

午鄉書授交趾鳳山縣典史尙書黃福薦其學行署諒江府學校事人多從之學九載除南檢校尋改山東薦擢大理右評事劉中敷復薦升浙江僉事分巡



黃巖縣夜夢婦人披髮訴冤明日有婦人訟土豪殺其夫奪其二女廉得其情置之法正統間倭破大嵩洮渚千戶所殺掠居民成以鉄蒺藜布泥淖中伏兵以俟已而寇登岸悉致蹈仆殲之殆盡又奏減運京儲糧米二十五萬石以運兵八千人沿海守禦由是倭不復寇其金華處州二郡寇陳諫胡得二葉宗留皆就擒得二竄山中成造賊營降之來者三千人升授按察司副使既而得二復叛攻武義縣或勸成走成叱之曰我豈走賊者策馬殺賊十餘人遂遇害時景泰元年五月也事聞贈亞中大夫浙江布政司左

叅政蔭子魯官給俸米賜祭墓舊志脫胡得二名据明史增又舊志載戶部左侍郎鍾芳紀三廣陶公宦績傳云陶魯字自強鬱林人以父成浙江憲副死事蔭景泰初授新會丞遷知縣有平寇功累進兵備僉事按察使時高雷廉肇流賊攻掠無完聚魯設方畧擒斬賊惡奪回擄掠修築城堡招募義勇諸賊悉平乃奏立新寧從化龍門高明思平等縣治又平後山瀧水及潯梧荔浦府江白州程鄉上枕安遠諸盜悉殲之累詔褒勵歷官湖廣布政使仍兼廣東兵備副使轄治廣東西蠻寇人呼三廣公陳獻章贈詩有指



揮戎馬表裏山河之句蓋多其功也嘉靖中命守臣  
建祠祀其父子焉又兵部尙書連城璧紀三廣陶公  
事畧云公姓陶諱魯字自強廣西鬱林人父諱成爲  
按察司副使擊賊于武義兵敗死之事聞贈官錄魯  
入冑監授廣東新會丞魯機明內蘊而神觀不足從  
令尉列見上官或獨眠睡雖督榜不恤也時大藤峽  
諸賊亂兩廣都御史韓雍總師討大藤峽檄魯隸麾  
下一日魯值膳侍雍方有所計畫謾謂曰丞揣我何  
意魯曰得非某賊耶雍曰然丞能往否曰匪直能且  
易易耳雍怒曰賊銳甚又險阻自衛非大兵不可入

部下文武數百千人熟視無可以當吾寄者吾方欲  
自往安得易蕞爾邑不能理乃言擊賊若佞當答魯  
不拜抗言曰賊難攻者非賊難也我難其攻賊也蔣  
琬龐統廢邑事後乃爲蜀名臣公幸無棄魯使得畢  
技當悉縛諸醜以獻雍異之改容曰所將幾何而足  
曰三百人足矣曰何少也曰魯猶以爲多兵貴於精  
請任選擇雍曰任爲之魯標式約曰有能力舉百鈞  
矢射二百步從之軍士十五萬人比于式者得二百  
五十人曰未也請募足魯日操練戰法甘苦共之士  
爭願出死力破賊所得金帛悉分三百人已無與者



衆益感奮魯前任廣東所殺反降者二萬七千有餘賊聞陶家軍駭慄避遁遇卽叩首乞爲良民得無死幸甚魯雖異才非韓御史幾失魯矣又世烈錄載廣東舉人何相撰請定新會三廣祠祀典疏曰正統間兩廣猺賊猖獗陷城邑百里爲墟其能振威除盜存郡邑而安集黎民者實撫治兩廣左布政使陶魯之功也本官自丞新會倡率義勇勵志討賊又建子城築夾道量地遠邇連爲營寨與民固守賊不敢犯四鄰郡邑賴以安全以軍功八遷至今職三奉璽書撫治兩廣地方專理戎務所在勦撫咸有成績歷任四

十六年身經七十五戰開置三省十七縣擒殺兩廣二十萬賊地方恃以爲保障者四十六年又奏置帥府于梧州總制百粵遷修恩平陽江電白等九學以振興文教建大忠祠于厓山疏乞典祀宋三忠建義勇祠于新會縣西祀從征死事六十五人旌死者之忠魂作生者之義氣維持風化關係匪輕本官歿後士民具呈本縣申詳撫按設義勇祠爲三廣公祠立本官神位于正室遷死事者于西廡春秋縣官致祭今魯歿三十餘年在他境者臣不敢知惟新會長塘等賊劫掠無虛日民不得安生業思魯保障功何可



得也伏望皇上念本官存日之忠勤察民心懷德之至願欽定祀典以爲忠勤者勸詔曰往者黃賊蕭養亂後兩廣徭蠻蜂屯蝟起焚陷我城邑殺掠我人民賴魯剿撫咸獲成績保障邊疆四十六年擒斬賊寇二十餘萬拓版圖建置縣學忠芳著國功德在民言念前勲宜崇廟食茲因疏請批准增修有司春秋以時致祭頒著祀典永垂無窮○攷兩陶公事實見明史本傳已載入人物志茲錄史所未詳及有關於祠祀者

孝子祠在州西門內學宮後祀明孝子文潛晏然文楊

嗣秉

國朝譚載球文兆龍

案祠祀孝子五人事載人物志西門外別有楊氏家祠祀嗣秉也

寒山廟在州北三十里

案今山巔及麓并有廟祀寒山神也歲旱禱雨輒有靈感故鄉村所在立廟祀之凡之官鬱林者例往祭謁焉

瑞泉祠在城西南四十里藤蘆坡雍正十一年建

案州志載雍正十三年知州李錫泰瑞泉祠記云雍



正十年夏錫秦以全州知州來署鬱林事次年春有富民鄉農文廷英王甫臣于藤釐坡墾地得二泉因而疏導之遂灌田三千餘畝錫秦舉以告布政司張公巡撫金公會疏

題報旋奉

綸音以

上天福祐邊氓顯賜甘泉朕心不勝感慶著選擇善地建立瑞泉祠奉祀泉源之神以答靈貺錫秦于是庀材鳩工由門而祠而寢室而側室而左右廂而僧寮苞畝咸備又于二泉上各建亭工竣上達巡撫疏請

賜額并封泉源神號復蒙

俞允

御書惠潤田功四字匾額頒發到鬱又

欽定昭德沛澤四字爲泉源神封號春秋致祭焉建祠在

藤釐坡兩美塘前背亥臨巳距泉五十步兩泉相距

亦五十步經始于雍正十有二年四月八日癸丑落

成以是年七月八日用帑金一千一十九兩時襄厥

事者州判嚴翼吏目湯必選巡檢章起龍也錫秦又

捐貲墾公田二頃買魚塘二區收其租以餉僧守厥

祠竊幸躬逢盛事不揣弁鄙敬述始末而勒之石据



舊案雍正十三年知州李錫秦勸捐墾公田額租六十三石除納糧及祭祀支用外餘歸貯庫以充修葺祠宇之費仍造冊報布政司存案

文昌閣在城南一里瑞龍橋側乾隆七年修治

案知州唐祁增重修文昌閣記云攷舊志文昌宮之建始元至順年間在城元妙觀左側萬歷間觀未廢而宮先圯遷神像于南薰樓天啟初郡人始移于城外之瑞龍橋畔甃石成臺建閣其上康熙十七年遭吳逆之亂而閣又圯蓋六十年于茲矣乾隆四年州紳士陳朝坦等毅然興復而前州守傅墜以秩滿遷

去余來茲土捐俸以資經始于壬戌七月落成于癸

亥十月紳士屬言于余遂欣喜而爲之記又案閣中

有銅鼓高一尺五寸面徑二尺六寸底徑二尺六寸

邊出廣一寸腰束減二寸自邊至中央凡十九暈暈

間或爲雷文或爲螺文或爲五銖錢文或爲籩條文

中央隆起內廓有橫斜十字文沿邊近裏四分強有

六蟾蜍相去一尺三分蟾蜍前高一寸足間一寸二

分後高八分足間亦八分鼓身凡三重帶二十七暈

暈間文與面同兩旁近上有耳前後對出近下亦有

耳左右對出文如貫索形模中度鏤刻精工色如綠



沉土花班駁蓋西漢時物也豸塘嶺北帝廟石脚堡  
岩領廟亦有鼓較此爲差小余舊志曰雍正十年鬱  
林鹿嘶村民獲銅鼓知州李錫泰乃以獻巡撫金公  
云又舊志載州古蹟及銅船放水經鬱水注引林邑  
記曰銅鼓卽駱越鼓也馬援取其鼓以鑄銅馬記又  
曰江中有越王所鑄銅船潮水退時人有見之者此  
船或在漢鬱林郡布山縣之鬱江中去今日之鬱林  
遠矣志蓋因州有銅鼓而類及之

火帝廟在東門內學院行署左

案廟祀祝融也祝融爲南方神署知州邱桂山于孟

夏四月蠲牲醴致祭焉

馬王廟在火帝廟右

案廟祀馬祖也知州于每月朔望日與城隍火神各  
廟均同營弁率屬展禮

萬壽宮在城內西北隅乾隆十四年修治

二十一年重修

天后宮在城南一里乾隆十八年修治

案舊志載舉人陳科鏤記重修天后宮碑稱宮之建  
昉于萬歷間云城東五里穀陽堡有高岡廟亦祀天  
后也



五顯廟在東門內康熙三十四年修治

又一廟在東門外一名觀華庵

令公廟在南門外二里

三帥廟在西門外西街

豐盧廟在北門外十里上谷山村西

案据土人相傳村農夜起屢見白馬于此因而神之立廟祀焉豐盧地名也

金順廟在州城北八里饅頭墟

雷祖廟在州城北二十五里大塘墟

太平廟在州城北四十里下六西村

和聖廟在州城西南六十里石脚堡飛露巖

寶相寺在州東門內忠孝街

舊志云元時建

案今寺內正殿右地上有鐘高二尺九寸口徑二尺

一寸五分鑄記云大元國廣西道鬱林州博白縣永

亭鄉住企泰道信士楊經秀眾信等意者發心化緣

十方信善資財命匠鑄造大銅鐘一口捨入紫陽觀

永充供奉至元六年十月

原闕

日○攷博白縣志紫陽

觀在紫陽岩去縣城六十里南漢劉崇遠建此鐘故

博白觀中物也舊志或因鐘文有至元年號遂謂寺

建于元與姑仍之以脩叅攷

明洪武間修治



宏治間重修

國朝康熙十三年知州孫允光重修

允一作蔭

乾隆十二年生員劉質重修

東嶽廟在東門外康熙三十四年邑人修治

真武廟在北門外豸堂嶺明隆慶間州同知闕繼禹建

案職官志闕繼禹以州同知署知州在隆慶元年次

年張一清卽蒞任故舊志以爲隆慶間也○州人又

稱北帝廟廟祀元冥也西門外二里有北帝堂鄉村

墟堡類多崇祀

文丞相祠在州西門外祀宋丞相文天祥明嘉靖間建

案舊志載乾隆十九年廣西提督學院許道基鬱林

州文丞相祠堂記云丞相信國文公曷爲干鬱林也

鬱林有祠祀公焉公之先蜀也遷吉之廬陵按家乘

已十三世矣擢第後乞歸闢文山其鄉有終焉之志

旣以贛州勤王往來臨安平江詣元軍挾去間走行

在遂出劍南開府興國及潰空坑奔汀循入嶺南襲

執五坡嶺送元都卽絕粒爲文祭奠規首邱不得乃

从容就義以死觀指南錄諸篇感痛君國纏綿故鄉

呼天望遠一流干忠孝之誠故顛沛百折卒伸其志

而骨返里居母夫人惠州櫬同日至嗚乎忠孝實然



魂魄所戀有在矣故廬陵之祀也生所也京府之祀  
死所也鬱林胡爲者也曰城西十里文陞墓焉陞者  
何公弟璧之子也公子佛生陷沒道生死矣乃以  
陞自嗣寄璧詩所謂親喪君自盡猶子是吾兒者也  
胡廣者公之邑後進也云大德中陞奉母喪過京有  
欲官之者輒辭仁宗聞其名召爲集賢直學士乞歸  
得代祀南海道卒不言葬處而州志陞爲海北道廉  
訪副使卒官徙葬是子孫家焉則以祀南海道卒爲  
海北道卒官有是哉記載流訛不若邑子之傳可信  
而陞卒越東其子富爲湖廣行省檢校官并距鬱不

遠陞之葬或富官楚日卜居鬱實徙鬱鬱有文氏自  
此始始立祠爲家祠嘉靖間十二世孫桂籲直指陳  
宗夔請于朝春秋賜祭報可明季越被兵久鬱亦破  
壤獨祠址尙存得於我

朝底定初葺而復焉子孫環居餼于庠者貢成均者舉于  
鄉仕郡邑踵相接而博士弟子常數十人類樸茂恂  
恂然能文章公之流澤長矣余來粵卽知鬱有丞相  
祠今歲十一月乃得齋宿而謁焉裔孫宗玠以祠記  
請則以公之祠于鬱者言之

通真寺在州城東五里名山村



興豐寺在州城西六里水金垌村

永興寺在州城西十里新定村

大覺寺在州城西十五里櫪木村

振興寺在州城北二十五里照心村

菴洞寺在州城西北三十里荔枝根村

金樂寺在州城北三十里周村

興寧寺在州城北三十里石地村

通化寺在州城北三十五里良村

鐘鳴寺在州城西北四十里鍾村

金樂寺在州城北四十里上六西村

鳳皇寺在州城西四十五里歐樟堡

興寧寺在州城西北四十五里六霍村

岐陽寺在州城西北四十五里龍胆村

山心寺在州城西五十里藤充村

圓珠寺在州城北一百里龍平堡明舉人牟延懿建

善亭寺在州城北一百二十里平陽堡

玉皇堂在州西門外一里

案州俗歷年正月二十前後剪紙作諸神輿前儀仗  
擁長幡張大蓋雕飾藻繪以肖花果禽魚雜物而皆  
籠以燭爭奇鬪麗綴隊成行襍以鼓樂喧逐城郭竟



夜乃止舊例由西門入南門出而玉皇堂則會歸地也故附識于此

三皇堂在州北門半里

地藏堂在城西二里

普庵堂在城西半里

觀音堂在城南四里竹美村

三教堂一在州城東名山村一在州北八里谷山村一

在州城西北十里高山村

三清殿在城東二十五里凌烟峯州人蘇嗣軾建康熙

十七年兵巡道周遊元知州孫允光朱美重修

鬱林州志

賦役 附倉穀  
鹽課

惟正之供古今通義任土作貢九州各殊蓋有田則有賦有丁則有役也我

聖祖仁皇帝以生齒日繁人丁永不加賦實為千古

曠典雍正十一年奉文勸墾緩陞科免雜役其所以裕民食而寬民力者至周且備今

上御極五十餘年疊次普蠲糧賦藏富於民

恩尤渥矣鬱林延袤廣遠野無曠土而賦役一準全書牧民者苟加意拊循樂利寧有艾耶志賦役



地丁

原額正沒官學民屯附徵六頃共田三千二百八十四  
頃九十四畝三分四釐五毫二絲六忽二微六纖八  
塵二埃四沙零八漠又

雍正十三乾隆元二四五六七八九十十一十二十三  
十四十五十九二十二等年首墾捐納田一百九十  
頃零三十四畝二分五釐四毫七絲零四微一纖五  
塵九埃一沙八渺一漠共田三千四百七十五頃二  
十八畝五分九釐九毫九絲六忽六微八纖四塵一  
埃五沙八渺九漠各徵科則不等額徵折色秋糧米

一萬四千二百一十石零四斗六升零八勺零四圭  
六粒一粟折徵不等共折徵銀六千二百零七兩一  
錢二分二釐二毫五絲六忽四微一纖八塵一埃四  
沙八渺四漠額徵地畝四差等銀六千三百三十四  
兩八錢九分九釐四毫八絲四忽五微一纖七塵七  
埃八沙零一漠內

民田項下原額下則民田二千九百零七頃七十二畝  
七分四釐一毫雍正十十一十二等年捐墾首報田  
一百九十一頃八十八畝四分三釐二毫零二忽四  
微二纖八塵二埃四沙零八漠雍正十三年乾隆元



二四五六七八九十十一十二十三十四十五十九  
 二十一等年捐納首報田一百五十三頃零三畝三分九釐六毫七絲零四微一纖五塵九埃一沙八渺  
 一漠三共田三千二百五十二頃六十五畝五分六釐九毫七絲二忽八微四纖四塵一埃五沙八渺九  
 漠每畝科折色秋糧米三升七合四勺五抄共應徵  
 折色秋糧米一萬二千一百八十一石一斗九升五  
 合五勺八抄六撮三圭二粒九粟每石折銀四錢四分零七毫五絲四忽二微共應徵銀五千三百六十八兩九錢一分三釐一毫一絲五忽六微九纖五塵

九埃六沙九渺三漠每畝科地畝銀九釐共應徵地  
 畝銀二千九百二十七兩三錢九分零一毫二絲七忽五微五纖五塵零七沙四渺三漠又按每折色米  
 一石科里甲均徭駟傳兵款四差銀二錢三分四釐二毫三絲四忽共應徵里甲四差銀二千八百五十三兩二錢五分零一毫六絲六忽九微六纖八塵一埃八沙七渺又按每折色米一石加編胖襖銀四釐五毫五絲六忽一微六纖九塵七埃三沙共應徵胖  
 襖銀五十五兩四錢九分九釐五毫九絲四忽七微四纖三塵一埃二沙八渺二漠又按每折色米一石



加編魚線膠銀一釐八毫五絲零五微八纖六塵五埃二沙共應徵魚線膠銀二十二兩五錢四分二釐三毫五絲六忽四微二纖二塵八埃九沙五渺八漠又按每折色米一石加編藥材胖襖翠毛魚線膠鋪墊水脚銀六毫三絲零五微三纖一塵零三渺六漠共應徵鋪墊水脚銀七兩六錢八分零六毫二絲一忽四微七纖一塵五埃三沙六渺七漠內

乾隆二年清查捐墾案內勘明墾不成熟豁除田七頃一十一畝八分二釐一毫六絲六忽六微六纖六塵豁除併減除折色米一百零三石八斗五升九合一

勺七抄二撮四圭六粒七粟豁除并減除秋糧銀四十五兩七錢七分六釐三毫六絲六忽四微七纖三塵四埃零四渺六漠豁除并減除地畝銀二十四兩九錢五分九釐四毫八絲零六微九纖九塵七埃六沙豁除并減除里甲均徭駙傳兵欸四差銀二十四兩三錢二分七釐三毫四絲九忽四微零三塵六埃二沙五渺三漠豁除并減除胖襖銀四錢七分三釐二毫零一纖七塵七埃八沙七渺豁除并減除魚線膠銀一錢九分二釐二毫零三微八纖四塵五埃四沙五渺八漠豁除并減除藥材胖襖翠毛魚線膠鋪



墊水脚銀六分五釐四毫八絲六忽四微二纖八塵  
四埃九沙五渺六漠

上該納租田三千二百四十五頃五十三畝七分四釐  
八毫零六忽一微七纖八塵一埃五沙八渺九漠實  
徵折色秋糧米一萬二千零七十七石三斗三升六  
合四勺一抄三撮八圭六粒二粟實徵折糧銀五千  
三百二十三兩一錢三分六釐七毫四絲九忽二微  
二纖二塵五埃六沙四渺七漠實徵地畝銀二千九  
百零二兩四錢三分零六毫四絲六忽八微五纖五  
塵三埃一沙四渺三漠實徵里甲均徭駟傳兵款四

差銀二千八百二十八兩九錢二分二釐八毫一絲  
七忽五微六纖四塵五埃六沙一渺七漠實徵胖襖  
銀五十五兩零二分六釐三毫九絲四忽七微二纖  
五塵三埃四沙一渺二漠實徵魚線膠銀二十二兩  
三錢五分零一毫五絲六忽零三纖八塵三埃五沙  
實徵藥材胖襖翠毛魚線膠舖墊水脚銀七兩六錢  
一分五釐一毫三絲五忽零四纖三塵零四沙一渺  
一漠

雍正十三年捐納首墾下則并減則田三十七頃三十  
畝零八分五釐八毫折徵不等共應徵折色秋糧米



一百三十六石零八升七合零五抄零八圭四粒三  
 粟折糧銀五十九兩九錢八分零九毫三絲九忽二  
 微二纖四塵六埃六沙五渺八漠該徵地畝四差并  
 續編胖襖魚線膠舖墊水脚等銀六十五兩五錢三  
 分八釐三毫九絲六忽一微三纖五塵六埃四沙八  
 渺四漠

民<sub>塘</sub>項下下則民田九十九頃零六畝九分每畝科折

色秋糧米五升共應徵折色秋糧米四百九十五石  
 三斗四升五合每石折銀四錢四分零七毫五絲四  
 忽二微共應折徵銀二百一十八兩三錢二分五釐

三毫八絲九忽一微九纖九塵每畝科地畝銀九釐

共應徵地畝銀八十九兩一錢六分二釐一毫又按

每折色秋糧米一石徵四差銀二錢三分四釐二毫

三絲四忽共徵四差銀一百一十六兩零二分六釐

六毫四絲零七微三纖又按每折色秋糧米一石加

編胖襖銀四釐五毫五絲六忽一微六纖九塵七埃

三沙共應徵胖襖銀二兩二錢五分六釐八毫七絲

六忽又按每折色秋糧米一石加編魚線膠銀一釐

八毫五絲零五微八纖六塵五埃二沙共應徵魚線

膠銀九錢一分六釐六毫七絲八忽七微八纖又按



每折色秋糧米一石加編藥材胖襖翠毛魚線膠鋪  
墊水脚銀六毫三絲零五微三纖一塵零三渺六漠  
共應徵鋪墊水脚等銀三錢一分二釐三毫三絲零  
三微七纖

官田項下上則正官田歸民田六頃四十六畝一分五  
釐八毫五絲七忽每畝折色秋糧米三斗六升二合  
二勺五抄共應徵折色秋糧米二百三十四石零七  
升零九勺四抄一撮九圭八粒二粟每石折銀四錢  
四分零七毫五絲四忽二微共應折徵銀一百零三  
兩一錢六分七釐七毫五絲零七微七纖六塵五埃

二沙二渺八漠每畝徵地畝銀九釐共應徵地畝銀  
五兩八錢一分五釐四毫二絲七忽一微三纖又按  
每折色秋糧米一石徵四差銀三錢三分四釐二毫  
三絲四忽共應徵四差銀五十四兩八錢二分七釐  
三毫七絲三忽零二纖四塵二埃一沙一渺八漠又  
按每折色秋糧米一石加編胖襖銀四釐五毫五絲  
六忽一微六纖九塵七埃三沙共應徵胖襖銀一兩  
零六分六釐四毫六絲六忽九微四纖又按每折色  
秋糧米一石加編魚線膠銀一釐八毫五絲零五微  
八纖六塵五埃二沙共應徵魚線膠銀四錢三分三



釐一毫六絲八忽五微三纖又按每折色秋糧米一石加編藥材胖襖翠毛魚線膠鋪墊水脚銀六毫三絲零五微二纖一塵零三渺六漠共應徵鋪墊水脚等銀一錢四分七釐五毫八絲九忽

官田項下中則涉官田歸民田一十二頃七十四畝七分七釐四毫六絲每畝科折色秋糧米一斗七升八合零二抄共應徵折色秋糧米二百二十六石九斗三升五合三勺七抄四撮二圭九粒二粟每石折銀四錢四分零七毫五絲四忽二微共應折徵銀一百兩零二分二釐七毫一絲九忽三微四渺七塵七埃

七沙一渺每畝科地畝銀九釐共應徵地畝銀一十一兩四錢七分二釐九毫七絲一忽四微又按每折色秋糧米一石徵四差銀二錢三分四釐二毫三絲四忽共應徵四差銀五十三兩一錢五分五釐九毫八絲零四微六纖一塵九埃一沙二渺三漠又按折色秋糧米一石加編胖襖銀四釐五毫五絲六忽一微六纖九塵七埃三沙共應徵胖襖銀兩零三分三釐九毫五絲六忽零八纖又按每折色秋糧米一石加編魚線膠銀一釐八毫五絲零五微八纖六塵五埃二沙共應徵魚線膠銀四錢一分九釐九毫六



絲三忽五微四纖四塵又按每折色秋糧米一石加  
 編藥材胖襖翠毛魚線膠鋪墊水脚銀六毫三絲零  
 五微三纖一塵零三渺六漠共應徵鋪墊水脚銀一  
 錢四分三釐零八絲九忽八微

學田項下中則學田歸民田一頃零八畝四分九釐四  
 毫例不編差每畝科折色米一斗六升五合六勺共  
 應徵折色米一十七石九斗六升六合六勺零六撮  
 四圭每石折銀四錢四分零七毫五絲四忽二微共  
 應折徵銀七兩九錢一分八釐八毫五絲七忽二微  
 三纖零五埃四沙六渺九漠每畝科地畝銀九釐共

應徵地畝銀九錢七分六釐四毫四絲六忽

學田項下中則學田歸民田一十三頃二十四畝三分

一釐四毫零八微每畝科折色秋糧米一斗六升五

合六勺共應徵折色秋糧米二百一十九石三斗零

六合三勺九抄九撮七圭二粒五粟每石折銀四錢

四分零七毫五絲四忽二微共應折徵銀九十六兩

六錢六分零二毫一絲六忽七微六纖五塵六埃七

沙二渺六漠每畝科地畝銀九釐共應徵地畝銀一

十一兩九錢一分八釐八毫二絲六忽零七纖二塵

又按每折色秋糧米一石徵四差銀二錢三分四釐



二毫三絲四忽共應徵四差銀五十一兩三錢六分  
九釐零一絲五忽二微三纖三塵一埃八沙五渺六  
漠又按每折色米一石加編胖襖銀四釐五毫五絲  
六忽一微六纖九塵七埃三沙共應徵胖襖銀九錢  
九分九釐一毫九絲七忽一微八纖又按每折色秋  
糧米一石加編魚線膠銀一釐八毫五絲零五微八  
纖六塵五埃二沙共應徵魚線膠銀四錢零五釐八  
毫四絲五忽四微六纖六塵又按每折色秋糧米一  
石加編藥材胖襖翠毛魚線膠鋪墊水脚銀六毫三  
絲零五微三纖一塵零三渺六漠共應徵鋪墊水脚

等銀一錢三分八釐二毫七絲九忽四微八纖

屯田項下原額上則屯田一十五頃六十畝每畝科折  
色秋糧米二斗一升共應徵折色秋糧米三百二十  
七石六斗每石折銀三錢五分共應折徵銀一百一  
十四兩六錢六分

屯田項下中則舊餘米田四頃八十六畝五分每畝科  
折色秋糧米一斗五升共應徵折色秋糧米七十二  
石九斗七升五合每石折銀五錢共應折徵銀三十  
六兩四錢八分七釐五毫

屯田項下下則丈復新餘米田二十三頃零九畝六分



九釐七毫七絲二忽七微每畝科折色秋糧米七升  
共應徵折色秋糧米一百六十一石六斗七升八合  
八勺四抄零八圭九粒每石折銀二錢共應折徵銀  
三十二兩三錢三分五釐七毫六絲八忽一微七纖  
八塵

附徵田項下原額陸川縣四寨中則餘田九頃一十五  
畝三分三釐三毫三絲三忽三微四纖每畝科折色  
秋糧米一斗五升共應徵折色秋糧米一百三十七  
石三斗每石折銀五錢共折徵銀六十八兩六錢五  
分

以上正沒官學民屯附徵六項原額田內實豁除民田  
七頃一十一畝八分二釐一毫六絲六忽六微六纖  
六塵豁除并減除折色秋糧米一百零三石八斗五  
升九合一勺七抄二撮四圭六粒七粟該折糧銀四  
十五兩七錢七分六釐三毫六絲六忽四微七纖三  
塵四埃零四渺六漠豁除并減除地畝四差并編胖  
襖魚線膠鋪墊水脚等銀五十兩零一分七釐七毫  
一絲六忽九微三纖四塵二埃一沙三渺七漠

實在正沒官學民屯附徵六項田三千四百六十八頃  
一十六畝七分七釐八毫三絲零一纖八塵一埃五



沙八渺九漠

實徵折色秋糧米一萬四千一百零六石六斗零一合六勺二抄七撮九圭九粒四粟折徵銀六千一百六十一兩三錢四分五釐八毫八絲九忽九微四纖四塵七埃四沙三渺八漠

實徵折色地畝四差并續編胖襖魚線膠鋪墊水脚等銀六千二百八十四兩八錢八分一釐七毫六絲七忽五微八纖三塵五埃六沙六渺四漠

原額行差丁八千七百四十七丁二分節年審增丁六百六十九丁七分八釐九毫截至康熙五十二年滋

生人丁永不加賦之日止作為定額共額丁九千四百一十六丁九分八釐九毫每丁徵里甲銀四分均徭駟傳兵款銀一錢七分九釐一毫六絲二忽合共征銀二錢一分九釐一毫六絲二忽共應徵丁差銀二千零六十三兩八錢四分六釐一毫四絲三忽二微一纖八塵

康熙五十三年起至乾隆五十五年

盛世滋生增益人丁四萬六千二百九十三丁永不加賦

實在人丁八萬五千九百二十九丁

合計地丁正賦



共實折色銀一萬四千五百一十兩零七分三釐八毫零七微四纖六塵三埃一沙零二漠又

乾隆三十三年起至五十六年里民報墾未入全書地畝入熟編徵秋糧折色四差等銀一十三兩零七分三釐一毫九絲九忽二微五纖三塵六埃八沙九渺八漠

實共額徵地丁正賦起存銀一萬四千五百二十三兩

一錢四分七釐

遇閏加徵閏銀二百七十八兩一錢五分五釐

一起運項下

額編起運地丁銀一萬三千一百九十三兩五錢七分九釐

一存留項下

額編存留地丁銀一千三百二十九兩五錢六分八釐今奉新例徵解司庫遇有支應請領給發

一存留在州編支款目

祭祀項下

文廟春秋祭品銀二十八兩三錢一分六釐

文廟香燭米折銀一兩五錢零一釐五毫

關帝廟春秋祭品銀一十六兩二錢六分二釐



山川社稷春秋祭品銀一十七兩零九分五釐

厲壇三祭品銀九兩

厲壇三祭米折銀七錢八分

忠孝祠春秋祭品銀六兩

習儀拜賀香燭銀一兩四錢

鄉飲酒禮二次銀八兩

支解項下

時憲書銀一兩四錢

考貢盤纏銀八兩

蒼梧道快手工食銀七十二兩

修理監倉銀二十兩

鐸戶口糧米折銀一兩八錢

俸工項下

知州俸銀八十兩

州判俸銀四十五兩

吏目俸銀三十一兩五錢二分

學正俸銀四十兩

訓導俸銀四十兩

巡檢俸銀三十一兩五錢二分

知州門子二名銀一十二兩



知州馬快八名銀四十八兩

知州皂隸十六名銀九十六兩

知州民壯三十名銀一百八十兩

知州轎傘夫七名銀四十二兩

禁卒八名銀四十八兩

庫子四名銀二十四兩

斗級四名銀二十四兩

州判門子一名銀六兩

州判皂隸六名銀三十六兩

州判馬傘夫二名銀十二兩

吏目門子一名銀六兩

吏目皂隸四名銀二十四兩

吏目馬夫一名銀六兩

學正門役三名銀一十八兩

儒學齋夫三名銀一十八兩

儒學膳夫二名銀一十二兩

巡檢皂隸二名銀一十二兩

巡檢弓兵十名銀三十三兩八錢六分三釐二毫三

絲八忽

鋪兵十名銀六十兩



孤貧十名口糧銀二十八兩八錢

孤貧布衣銀五兩

囚犯口糧銀五兩

驛站銀五十三兩三錢一分

廩生三十名銀六十兩

以上共額支存留銀一千三百二十九兩五錢六分八

釐遇有空缺扣解充餉

康熙五十四年知州郜超修益盛庫

雍正二年知州張永熊重修

案庫在今州署大堂後宅門西

倉穀

常平額貯穀二萬八千石

捐納監生穀九百七十二石

案廣西於雍正年間有粵西荒土猶多事例准在各州縣收捐監生前項穀石因年久卷案無存今據歷

年報冊開載

社穀四千石

內分貯撫康司六百七十九石

案社穀每遇青黃不接之時詳請出借一半以濟民

秋成加一收息還倉

存貯歷年息穀四百二十五石八斗

內分貯撫康司一百一十二石一斗



五升

案社息如果存積數多卽詳請出糶變價解司

養恤軍流穀一百石

案乾隆四十年奉文以初到貧乏軍流人地生疎准給一月口糧於陸川縣捐輸穀內撥運一百石存貯州倉如遇青黃不接先將此穀全數出借與社穀一律加一收息還倉存息作本

存貯歷年息穀五十五石二斗六升九合

以上共貯各案穀三萬三千五百五十三石零六升九合除分貯撫康司社倉本息穀七百九十一石一斗

五升外州倉實存穀三萬二千七百六十一石九斗一升九合

義倉士民捐輸本息穀五千四百一十八石五斗一升四合

案前項穀係士民捐輸以爲青黃不接時借給無力農民籽種之用向係擇立社長經管嗣於乾隆五十二年因社長經理不善致有霉泔虧缺詳明改歸官管

康熙二十四年知州賈有福修常平均儲倉

案舊志云倉在州署東原建十八楹今在州署東學



政行署後

康熙二十九年知州汪齡重修

康熙五十四年知州邵超增建二十五楹

康熙六十年知州李錦重修

雍正五年知州佟世俊增建六楹

雍正九年知州張任重修

雍正十一年知州李錫泰重修

乾隆五年知州傅鑿增建五楹

乾隆四十三年知州張中煜詳請領銀八百一十九兩

重修

案今倉在州署東試院後凡十座五十五楹

雍正三年知州張永熊建社倉

案舊志社倉一在州東北二十里榜山堡一在州西

南四十里歐樟堡一在州西十五里櫪木堡一在州

北八十里蒲塘墟并張永熊所建社倉二楹今廢歸

常平倉

乾隆二十四年知州俞成在撫康司署側建倉廩三間

以貯分撥社穀

乾隆二十六年知州福保於州城南門內建倉廩二進

六間以貯士民捐輸義穀



鹽課

原額銷大引二百十二道六分改爲小引二千一百二十六道每引依例該鹽二百三十五觔共鹽四十九萬九千六百一十觔乾隆二十三年經督臣李撫臣吉

奏准餘鹽改引每年加引四百七十二道七分二釐三毫均銷博白縣改引五百十九道八分二釐八毫均銷陸川縣改引三百零七道四分四釐九毫每年配銷鍋底餘鹽八百包計鹽十二萬帶銷秤頭鹽三百七十二包零計鹽五萬五千九百二十九觔每年共

銷引三千四百二十六道計行鹽八十萬五千一百一十觔連配銷帶銷應銷潮秤鹽九十八萬一千零三十九觔向由廣東高州場挽運維艱商力不敷詳請改配連州熟鹽額徵西稅銀一千六百七十一兩零一分三釐原額徵餉費銀一千二百九十兩零七錢九分加徵改引餉費銀二百九十六兩二錢二分二釐均銷博陸二縣改引餉費銀六百六十四兩八錢三分應納鍋底餘鹽價銀七百六十兩每包納價九錢五分帶銷秤頭鹽價銀一百三十四兩二錢一分七釐六毫每包納價三錢六分白石東場鹽價銀



一千九百三十二兩二錢六分四釐正引鹽每觔納  
價銀二釐四毫帶銷秤頭包羨餘銀二百三十八兩  
二錢四分又云雍正二年督臣孔

奏准革除土商借給帑木官運官銷額銷引鹽每觔賣  
價一分三釐乾隆元年奉

旨廣西通省鹽價減去二釐隨經御史甄

奏准鹽務改歸商辦四年緣陸川有阻撓鹽政案經督  
撫核定陸川定價一分總埠每觔折收錢十二文鬱  
林定價一分一釐總埠每觔折收錢十三文各子埠  
鹽盤按道路遠近加增運費工費每觔賣錢十五六

七文不等飭造清冊咨

部立案遵行

案今鹽課冊每年鬱林州額銷正改引二千五百  
九十八道應徵東餉銀一千五百七十七兩八錢  
零五釐西稅銀一千六百七十一兩零一分四釐  
自乾隆五十四年十月經公閣督臣福

奏准改埠歸綱名處埠商改充水客遞年納稅并由局

商解納云

詳載粵省鹽務  
合局辦理章程

案舊志云明萬歷十一年罷辛倉埠魚鹽稅銀五  
十兩十四年復辛倉埠魚鹽稅博白縣舊有鹽車



稅亦并歸州充新科舉人會試用今廢







