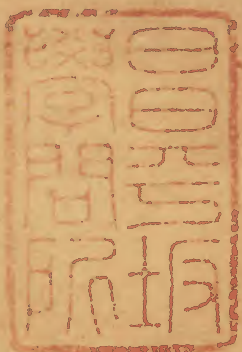


太平御覽

十二



内閣文庫			
番號	漢	1842	
冊數	240	(	12)
函號	別	14	1



Kodak Gray Scale

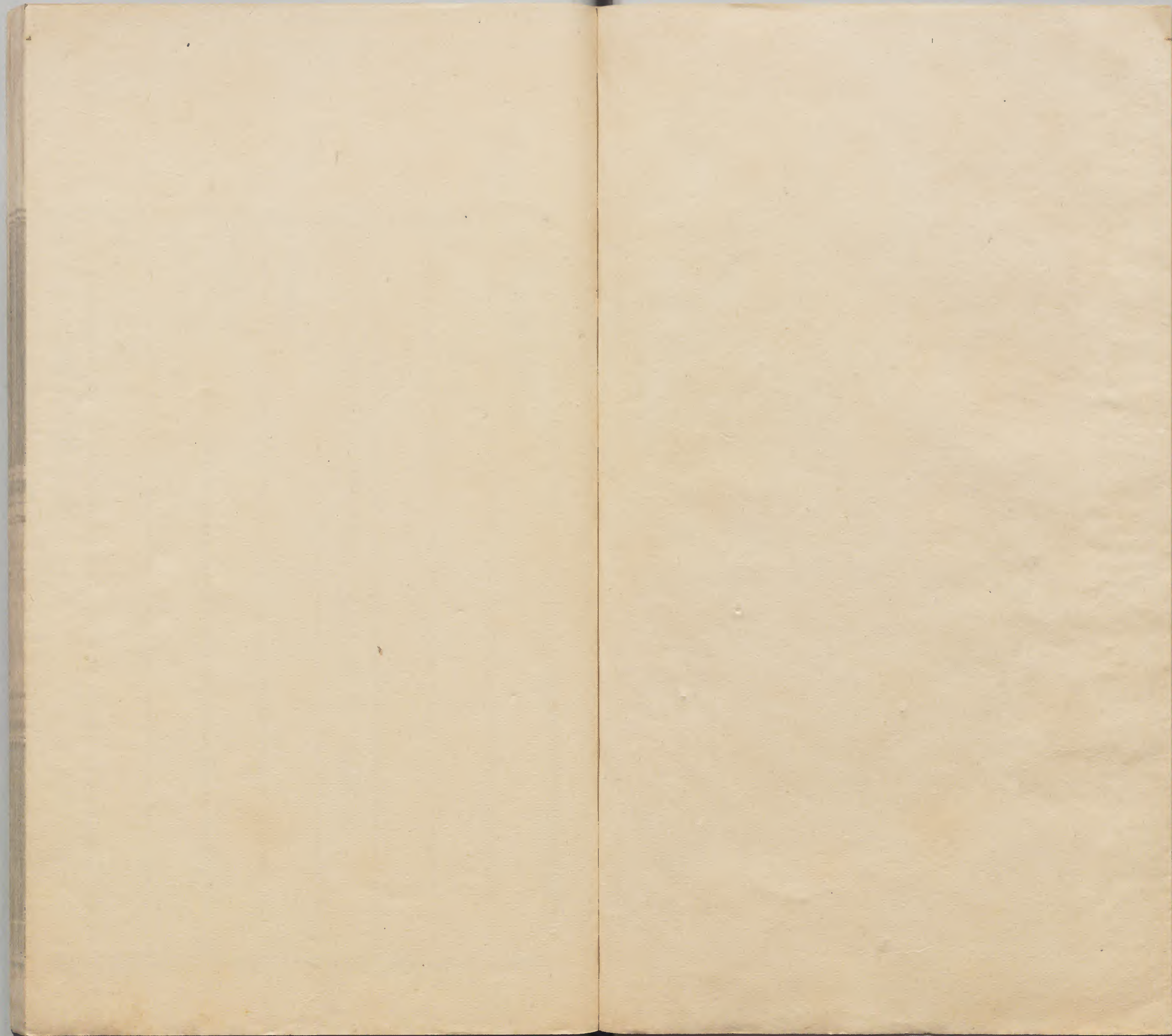
A 1 2 3 4 5 6 M 8 9 10 11 12 13 14 15 B 17 18 19



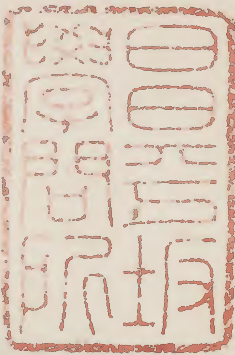
© Kodak, 2007 TM: Kodak











太平御覽卷第三

天部三

日上

淺草文庫

說文云日者實也太陽之精不虧字從口一象形也

又君象也

易曰離為日

又曰日中則異

又曰日以恒之

又曰日月運行一寒一暑



又曰陰陽之義配日月

又曰懸象著明莫大乎日月

又曰日月之道真明者也

又曰日中為市致天下之民聚天下之貨

又曰日往月來月往日來日月相催而明生焉

又曰日異之離不鼓缶而歌則大耋之嗟凶

又曰豐卦曰豐亨王假之無憂宜日中宜照天下也

以無憂之德故宜照天下

又曰日月麗乎天

又曰日月得天而能久照

書曰寅賓出日平秩東作日中星鳥以殷仲春

又曰日永星火以正仲夏日短星日邛以正仲冬

又曰寅錢納日平秩西成

詩曰其雨其雨杲杲出日

又曰謂予不信有如皎日

又曰噍噍鳴鴈旭日始旦

又曰日之夕矣牛羊不來

又曰日居月諸胡迭而微

又曰日出東方照臨下土



又曰春日遲遲采繁禘禘

禮曰二月中氣祀朝日於東郊

又曰玄端而朝日於東門之外

又曰太無二日上無二王

又曰季冬是月也日窮於次月窮於紀

言運行周次舍也紀  
匝於故處猶會也

又曰五月中氣是月也日長至十一月日短至

周禮周官曰祗授掌十輝之法以觀祆祥變吉凶

祆祥善惡之  
微鄭思農云

輝謂曰  
光炁也

一曰禘二象曰三曰鑄四曰監五曰闔士曰昔七月彌

八曰叙九曰濟十曰想

禘陰陽氣始相禘也象也赤鳥也鑄曰  
謂旁氣四面反鄉如輝狀雲氣臨日有

次序閏日月倉也菁無光也強者白虹弥天也殷有雲什氣也  
如山在日上也濟者想者曜光者也

又曰太司徒以土徒之法測土深淺正日景以求地中日南則

景短多暑日北則景長多寒

傳曰鄆舒問於賈季曰趙衰趙盾孰賢對曰趙衰冬日之冬也

趙盾夏日之日也注曰冬日可愛夏日可畏

又哀公六年楚有雲如衆赤鳥夾日以飛三日楚子使問固太

史曰其當王身若榮之可移於令尹司馬生日移復心之疾置

之股肱何弗榮而死孔子曰昭王其不失國也宜哉矣夫

爾雅曰孤竹北戶西王母日下謂之四荒也

郭璞注曰日下在  
西方昏荒之國也



又曰崦齊刈以南戴曰日為丹穴

崦去也  
齊中也

東至日所出為太平

西至日所入為太蒙

郡蒙  
泥也

易坤靈圖至德之萌日月若蓮壁

易參同契四日為流珠青龍之俱

日為陰陽精名流珠青龍  
東方少陽也

尚書考靈曜曰黑帝亡二日並照

又曰仲春仲秋日出於卯入於酉仲夏日出於寅入於戌仲冬

日出於辰入於申

又曰日光照四十萬六千里

春秋感精符曰群

臣

恣則日黃無光群

臣

爭則日裂人生排斥

則日夜出

春秋元命包曰陽數起於一歲於二故日中有三足鳥

又曰一歲三百六十五日四分度之一言陽度散立數合一故

立字四合其一

又曰日在行周天二十三萬里

又曰七政度日月明

春秋內事曰日者陽德之母也

禮統曰日者實也形体光實人君之象

禮手威儀曰正太平則曰五色政頌平則曰黃中而赤暈政和



平則日黃中而黑暈政象平則日黃中而白暈政亦平則日黃中而青暈

孝經按神契曰天地主貴精不雨晴明注天精為日地精為月

又曰日中則光溢

又曰日神五色明照四方

又曰黃氣抱日輔臣中德至於天日抱戴

易傳曰聖王在上則日光明五色而備

又曰者衆陽之精內明玄黃五色無主以象人君精精似青翼翼似黑玄玄似赤縞縞以白煌煌似黃光照無主不可以一色

明也

劉白洪範傳曰日者照明之大表光景之大紀群陽之精衆貴之象也故曰日出而天下光明日入而天下宜晦此其効也故曰者天之象君父夫兄之類中國之應也明王之踐位群賢履職天下和平黎民康寧則日麗其精明陽其景耀抱珥重也以見言祥君獲慶賀

劉昭幼童傳曰晉明帝諱紹无帝子初元帝為江東都督鎮揚州時中元喪乱有人從長安來帝問洛下消息潜然流涕帝年數歲問泣故具以東渡意告之曰問帝汝意謂長安何如曰遠



吞曰不聞人從日邇來只聞人從長安來居然可知帝異之明  
日集群臣宴會說以此明帝又以為日近帝動容問何故意作  
日之言吞曰舉頭不見長安只見日以是知近帝大悅

搜神記曰吳孫堅夫人懷孫策夢日月如懷

解道康齊地記曰齊有不夜城蓋古者有日夜中照於東境故

菜子立此誠以不夜為名

七聖紀曰鬱華赤文與日同居結鱗黃文與月同居鬱華日精

結鱗月精也

莊子曰陽燄見日則燃為火今夜摩拭今熱便置又子曰孔子

日中以艾就之火生

圖於陳蔡太公吊之曰子其昭揭日月而行故不免

又曰日出東方入於西極有目有趾者待是而成功

又曰至人神矣乘雲氣騎日月

淮南子曰日出於陽谷浴於咸池拂於扶桑是謂晨明登於扶

桑之上扶桑東方之野爰始將行是謂朏音朏將明也至于曲阿曲阿山名

是謂朝明臨於曾泉曾重也早食時在東方多水之地故曰曾泉是謂早食次於桑

野是謂宴食臻于衝陽是謂禺中對于昆吾昆吾丘在南方是謂正中

摩于鳥次鳥次西南方之土山是謂小遷至于北谷悲谷西南

方之是謂晡時迴于女紀女紀西方陰地是謂大遷經于隅泉是謂高



春頓于連爛石謂下春連名西北山名言將欲下蒙悉春故曰下春爰上義和爰息六

六燭是懸車曰乘車駕以六龍義和御之曰至此而薄於虞泉義和至此而為六燭即六龍也薄於虞

泉是謂黃昏淪于蒙石是謂定昏日入崦音茲音淹山茲示日落嘗山緇細

柳細柳西元之野入虞泉之池曙於蒙谷之浦蒙谷蒙記之水日西垂景在樹

端謂之桑榆言其光在桑榆樹上

又曰日中有跋七論切烏跋者趾也謂之三足鳥

又曰若木在建木西末有十日其華照地

高誘註曰末端也若木端有十日上如連枝華光照其下也

又曰日者陽之主是以春夏則群獸除角

又曰堯時十日益並出草木樵枯堯命羿仰射十日其九鳥皆死隋羽翼

又曰日積陽之熟氣生火火氣之精者為日

列子曰宋有田夫曝日於野美之不識廣廈綿縞之屎謂其妻

曰吾負之暄以獻吾君將獲重賞

又曰穆王駕八駿之乘西觀日所入處

又曰日積氣之中有光曜者

又曰孔子晨遊見西山見爭辨而闔孔子問其故一兒曰我以

日始出時去人近日中時去人遠一時曰我以為日初出時遠

日始出時去人近日中時去人遠一時曰我以為日初出時遠



而日時中近曰爾何以之曰日初出大如車輪及終終如盤蓋  
此下為遠者山而近者大乎一見曰初出滄滄涼涼及中始探  
湯此不為近者熱而遠者涼乎孔子不能次兩見笑田丘孰謂  
汝多知乎

文子曰於出地萬物蕃息

尸子曰日五色陽之精象君德也五色照耀君秉土而王又曰  
少昊金天氏色於窮桑日五色牙照窮桑

又曰聖人以日圓光盈尺光滿天聖人居室而所獨彌論六合  
又曰火在井中不能燭遠目在足下不可以視近君之於國也

猶天之有日居不高則不明視不尊則不遠

又曰聖人身猶日也夫日圓天光盈天地聖人之身小其所燭  
遠矣

任子曰日月為天下眼人不知德山川為天下食衣人不能謝  
符子曰盛魄重輪六合俱照非日月能乎

呂氏春秋曰白人之南建木之下日中無影蓋天地中也

賈誼書曰周文王問鬻子曰敢問君子將入其賤則於其民何  
如對曰君子將入其賤則於其民也旭旭然如日之始出也既  
入其賤則於其民暎暎音漢然如日之始正中也既其去賤如其



民也暗暗然如日之以入也故君子將入而旭旭者義先聞也  
既入而暎暎者民保其福也既去而暗暗者民失教也文王曰  
受命矣

又曰學聖王之道譬其如日靜居而獨思譬其若大夫捨學聖  
人之道而靜居獨思譬其去日之明於庭而就火之光於室也  
然可以小見不可以大知

小海經曰東海之外其泉之間有羲和國有女子名羲和為帝  
後之妻是生十日常浴日於年泉郭璞注羲和能生日也故曰  
日為羲和之子堯因是立羲之官以主四時

又曰日浴温源谷

温源即湯谷也

湯谷上於扶桑

扶桑在上

一日方至一日

方出

言交會相代也

皆戴於鳥

日中有三足鳥

又曰明星山日月所出

又曰蘇州日月所出

又曰湯谷上有扶木

即扶桑

十日所浴此浴水中有大木九日居

上枝

昔堯使羿仰射九日尽墜死及豕書曰本有十日迭次而出運照無窮堯時為妖十日並出故為射所死

又曰夸父遂日扶飲河謂不足此飲大澤未至道渴而死棄其杖化為鄧林

又曰崦嵫山神蓐收居之事山也西望日之所入其氣圖

日影圖故其氣



象赤然 神經先之所司也

太玄經曰日動而東天動而西天日錯行陰陽更巡昔遠也處行也

又曰日一南而万物死日一北而万物生北而万物虛升南

而万物盈升之南也右行而左還升之地也左行而右還或左

或右或死或生

纂要云日光日景星日之光通謂之景日影日晷日氣日現乾濕一乃見切現物色一

日消視日初出曰旭日作日大明曰昨詩曰匪陽不晞乾也言日昨乾濕物也

日温日照在午日亭午在未日暎日晚日盱日曰將落日薄春

日西洛光返照於東謂之反景景在下日例景日有慶日畏日

愛冬日也畏夏日也春秋在傳曰冬日可愛夏日可畏

白虎通曰日行遲月行疾日行一度月行十三度十九分度之

七日月行千里

雜占書曰日冠者如半暈也法當在日上有冠又有兩珥尤吉

廣雅曰日明耀靈一名朱明一名陳君一明大明亦名陽鳥日

御曰羲和

范子計然曰日者寸也月者尺也尺者紀度而成數也寸者制

萬物陰陽之短長也

又曰日者火之精也火者外景主晝居晝而為明處時照有光



又日日者行天日一度終而復始如環無端  
說苑曰師曠對晉平公曰少而學者如出之光莊而學者如日  
中之光老而學者如秉燭夜行

太平御覽卷第三

太平御覽卷第四

天部四

日下 日蝕  
附

月 日蝕  
附

日下

帝王世紀曰文王夢日月着身

望氣經曰日有黃氣君喜下有黃氣名永福

又曰漢文帝時日中有王子

徐整長曆曰泉湯之精上合為日徑千里周圖三千里下於天  
七千里

談藪曰魏有文帝為王時夢日墜地分為三已得一分而內懷中



鄧析書曰君者當如冬日之陽夏日之陰萬物歸之莫之使也  
王充論衡曰日不出地也譬人把火夜行平地去人十里火光  
藏矣非滅也

又曰天日月不圓視之如圓者去人遠也夫日精火也在地火  
不圓在天火何故獨圓日月在天猶五星五星猶列星不圓何  
以明之春秋之時星隕宋視視之石也不圓是知日月五星亦  
不圓也

又曰儒書言魯陽公與韓戰戰酣日暮援戈而麾之日為之反  
三舍此言虛也凡人能以精誠感動天者專心一意委務精神

通天天為變動然高未可謂然魯陽公志在於戰為日暮一麾  
安能令日反使聖人麾日日中不反魯陽公何人而使日反  
又曰儒言日中有三足鳥日者火也鳥入火中樵爛安得而立  
然鳥曰氣也

又曰日中近出入遠日中小者光明故也出入時大者光闇也  
又曰傑無道兩日並照在東者將起在西者將滅費昌問馮夷  
曰何者為殷何者為夏馮夷曰西夏也東殷也於是費昌徒族  
歸殷殷果克隆

又曰儒者論日出扶桑暮入細柳扶桑東方之地細柳西方之



地也

又曰日晝行千里夜行千里騏驎書曰亦千里然則日行舒疾與騏驎步相類

崔豹古今注曰漢明帝為天子樂人作歌詩四章一曰日重光云天子之德也明如日太子比德焉故云重也

周髀曰日光外照徑八十萬里

徐幹中論曰文王遇姜公于謂湯若披云見白日萬物論曰日者太陽之精也夏則陽盛陽衰故晝夜長短冬則陰盛陽衰故晝短夜長氣之引也行陽之道長故出入卯酉之比行陰之道

短故出入酉卯之南春秋陰陽等故曰行中平晝夜等也

地說書曰日照四十五萬里

皇甫謐季曆曰日者衆陽之宗陽精外發故曰以晝明名曰曜靈

龍魚行圖何圖陽即精為日

汲冢書曰龍甲居於河兩天有妖孽日日並出又言本有十日迭次而運照無窮

金匱曰三苗之時三月不見日

黃帝占書曰日中三足鳥見者其所居分野有白衣會



楚辭曰十日並出流金鑠石

戰國蒙曰聶政救韓相蒯軻刺秦王普白虹貫

日史記曰漢景帝王夫人姓姬夢日入懷以生氣帝

又曰堯其仁如天如知如神就之如日望之如雲漢書季尋上

疏曰天日者宗陽之長暉光所燭萬里同觀人君之表也故曰

將且清風發渾群陰伏

又曰文帝時新垣平上言日再中臣以候質之居傾之祭日却

後中乃更以十七年為先年

又曰鄒陽上書說孝梁王曰昔蒯軻慕燕丹之意自虹貫日太

子畏之

後漢書曰張重字仲篤明帝時奉孝兼帝曰何郡小吏荅曰臣

日南吏帝曰日南郡人應向北看日荅曰臣聞鴈門不見壘鴈

為門金城郡不見積玉金為郡臣雖居日南未嘗向北看日

應劭漢官儀曰太山東南名曰日觀雞鳴見見日

魏志曰程立夢登太山捧日立以白太祖遂加日於立上因改

名曰立

晉書曰荀爽則日下荀鳴鶴

三齊略曰秦始皇作石橋於海上欲過海看日出處有神人駭



石去不速神人鞭之皆流血今石橋猶赤也季尤九曲歌曰年  
歲晚暮日已斜安得壯士翻車

日蝕

書曰乃秀秋月朔辰弗集于房瞽奏鼓嗇夫馳度人走

几日倉天子伐

鼓于祛青上分也嗇夫主弊官馳取弊礼天神衆人走供救日會之百穀也

禮記昏儀曰男教不修陽事不得謫見天日為之蝕是故日蝕  
則天子素服而修六官之職蕩天下之陽事傳曰魯昭公十七  
年日有蝕之祝史請甲弊叔孫昭子曰日有蝕之天子不奉代  
鼓於社諸侯用弊於社伐鼓於廟礼也

又莊二十五年日夏六日辛未朔日有食之鼓用牲於社非常  
也唯正月之朔慝未作日有蝕之於是也用弊于社伐鼓于朝  
注日日蝕曆之常也然蝕之於正陽月則諸侯用弊於社請救  
於上公伐鼓於朝退而自責以明陰不宜侵陽臣不宜掩君  
公羊傳曰六月辛未朔日有蝕之以朱絲蒙社或曰脅之或曰  
為暗恐犯之故索之社者土地之主日者土地之精工敷於天  
而犯者故朱絲蒙之助陰仰陰

穀梁傳曰天子救日至五麾陳兵五鼓諸侯置云麾三兵三鼓  
大夫繫旝凡有聲皆陽事也以厭陰氣也論語云日月之食人



皆見之更也人皆仰之

漢書曰黃琬祖父香為魏郡守日蝕而京師不見魏郡乃表日食之狀帝問日倉多少香久而無對琬年六歲在傍謂香曰日食之餘如月之初遂用其言答詔曰

漢書曰日者德也日蝕則修德

又曰劉寵鄭弘徐昉趙喜虞延並無三事以日蝕况官淮南子曰騏驎闕則日月許慎注曰騏驎大角之獸故與日相符

畧

釋名曰畧規也如書也

說文曰畧日影也

同礼地官曰大司徒以土圭之法測土深正日景以求地中日南則景短多暑日北則景長多寒日冬則景夕多風日西則景朝多陰日至之景尺有五寸謂之地中天地之所合也四時之所交也風雨之所會也陰陽之所和也

土圭所以置四時日月之景也測猶度也不知廣深故曰則鄭司農云則土深謂南北東西之深也曰南謂立表處太南近日北謂立表處太北遠日景夕於月跌景乃中正表處太東近日景朝謂未中而景中立表處太西遠曰玄謂晝漏半而置土圭表陰陽審真南北焉景短於土圭謂之曰南足地於日為近南景長於土圭謂之北是地為謂日為近東北謂土圭謂之日東是地日為近東東西於土圭謂之日西是也地於日為近東如是則寒暑陰陽風雨編而不和是未得所求凡日景於地千里而差一寸



易通卦驗曰冬至晷長丈三尺

鄭玄注曰晷者所以八尺表陰也三尺長人極也

春分晷長七尺二寸四分夏至晷長尺有四寸八分秋分晷長

二寸四分

又曰冬至之日樹八尺之表日中視其晷如度者則歲美人民和順晷不如度者則其歲惡人為民偽言令不平晷進則水晷退則旱

晉太康記曰河南陽城縣是為土中夏至之景尺有五寸所以為候

南越志曰日南五月立表望日之在表北景居南風土記曰鄭

仲師以為夏至之日立八表尺之表景尺有寸謂之地中一云

陽城一云洛陽

淮南子曰都廣

南方山名

象地所自上下日中無景蓋天地之中

中日

時日置無晷故曰地中

山海經曰長流之山其神白帝少昊君之是神也主司反景

西日

入則景反東言則察之也

鄭康成謂移一寸於地千里景尺五寸於南戴日

下萬五千里然則千里寸景已課不效反交州文摧去洛九千餘里蓋水陸曲非論景度徑意也推直考實其五千乎者交州主簿學士孫棟云已常五表効景景在表南豈古郡以日南為



名者其斯義乎此郡又有北景縣北地二字既相似音又相似  
近加以蠻土舌軟聲淺事在何疑

月月蝕附

釋名曰月闕也滿則復缺也又曰朔月之名也朔蘇也月死復  
蘇生也晦尽之名也晦灰也火死為灰月光尽似之也朏月半  
之名也其形一旁曲一旁直若張弓弦也望月滿之名也日月  
遙相望也

說文曰朏月未成名也魄月如生魄然也

承大曰月生二日謂之魄承小月生三日

謂之朏音進

易曰坎為月

書曰月經於箕則多風離於華則多雨

又曰哉生明

魄生明死十五之後

詩曰離於華得滂沱矣

又曰哉生明

哉生也始生名月三日也

又曰如月之恒

禮曰大明生於東月生於此陰陽之分夫婦之位也

又曰天秉陽垂日星

秉猶持也言天持陰氣施生照下土也

地秉陰竅於山川播

五行於四時和而后月生也是於三五而盈三五而闕

竅孔也言地特



陰氣出內於山川以舒五行於四時也此氣和乃后月生而八  
配曰若臣功成進爵位一盈一闕屈伸之義也必三五者播五  
行於四時一日水二日火三日木四日金  
五日土合為十五之成數也

又日月者三日而成魄三月而成時是於有三讓達國必立三

卿三賓者政教之本禮之大祭也言禮者陰之大數取法於月也

又曰天子無后猶日之與月之與陰相須而後成

又曰春分之後日祀夕月于西郊

又曰祭日之壇祭月於坎以別幽明制上下幽明者謂

又曰太陰之精上為月月者天地之陰金之精也傳曰楚晉將

戰呂錡夢射中月退入於泥占之曰姬姓日也異姓月也必楚

王也及戰射恭王傷目呂錡死之

京房易飛候曰正月有姪月必有嘉主

尚書大傳曰晦而見月西方謂朏朏條也修朔而月見東方謂

之則匿則匿猶則匿側候王其肅肅急也日象君也月臣象也

遂迎不進肥則候王其徐徐緩也君政緩日行徐月行疾臣於

詩推受災日月三日成魄八日成光蟾蠩休就穴鼻始崩宋均曰穴

决也决鼻免也

禮年威儀曰政平大明月多耀政頌明則亦明政和平則黑明

政象平則白明政升平則清明



又曰君乘土而王其政平則月圓而多暈

春秋考異郵曰諸侯謀叛則月生爪牙后族專政則日月並照  
春秋感精符曰日月者陰之精地之理

又曰人王兄日娣月

春秋演孔圖曰蟾蜍月精也

春秋元命苞曰陰精為月日行十三度常誦任而受受陽精也受命  
精在內故金水內景

又日月之為言闕也兩設以蟾蜍與兔者陰陽双居明陽之制  
陰陽之倚陽

帝王世紀曰堯時有草夾階而生每月朔日生一莢至月半則  
生十五莢至十六日後日落一莢至月晦而尽若月小餘一莢  
王者以是占曆唯盛德之君應和氣而生以為堯端名曰萱莢  
一名曆莢一名瑞草會稽先賢傳曰闕澤年十三夢見名字炳  
然在月中

搜神記曰孫堅妻懷權夢月入懷堅曰妾昔懷策夢日入懷今  
又夢月堅曰子孫興矣

文子曰百星之明不如一月之光

又曰日月欲明浮雲蓋之叢蘭欲秀秋風敗之



淮南子曰水氣之精為月

又日月者太陽之精

又曰鈴蟬珠龜與月盛衰月毀則魚腦減

又日月一名夜光月鉅曰望舒亦曰織阿

又曰日月天之使也積陰之寒氣久者為水水氣之精者為月

又曰昼隨灰而月暈闕許慎注曰有軍事相圍守則月暈以芦

灰環缺其一面則月暈亦闕於上

又曰方諸見月則津現為水高誘注曰方諸陰燧火蛤也熟摩

拭令熱以向月則水生也許慎注曰諸珠也方石也銅盤受之

下水數生

又曰不知夜月不知晝日月為明而不能兼也

又日月之光可以遠而不可以細書

抱朴子曰昔帝輕候風鳴以調律唐堯觀冀莢以知月

又曰玉生云曰不圓望之圓者月初生及既虧之後視之宜加

三寸鏡稍稍轉大當初如破環漸漸

滿也又曰俗士多云今月不及吉月之朗

又日月之精生水是月盛而潮濤大

又曰金華和丹其光上與日月相連丹金為盤椀以承日月得



神液如方諸

又曰黃帝醫經有蝦蟇圖言月生始二日蝦蟇如生人亦不許針灸其處

范子計然曰月水精內影

又日月行疾二十九日三十日間一與日合取日夜度以為月

節

呂氏春秋日月群陰之本月望則蚌蛤實群陰盈月晦則蚌蛤虛群陰廢夫月形乎而天群陰化于淵又曰月群陰之宗月毀則魚腦減

符子曰盛魄重輪六合俱照非日月能乎

張衡靈憲曰羿諸不死藥於西王母羿妻姮娥竊以奔月託身於身是為蟾蜍

又曰月者陰精積而成藪象兔蟾焉其數偶荊州占日月珥且戴不出百日主有大喜

山海經曰大荒之中有日月山日月所出入

風俗通曰吳牛望見月則喘使之苦於日見月喘喘矣河圖令占篇白地論曰散必有立王

龍魚河圖曰帝淫佚則奎有角月有足



又日月有九行黑道二出黃道南白道二出黃道西清道二出  
黃道東立春春分月從東青道立秋秋分從西白道立夏夏至  
從南赤道立冬冬至從北黑道天有四表月有三道聖人知之  
可以延年益壽

劉義慶世說曰滿奮疾畏風在武帝坐北窓作琉璃屏風實密  
似疎奮有難色帝笑之奮荅曰臣猶吳牛見月而喘

白虎通日月所滿缺何所功於日也三日成魄八日成光六十  
六轉如歸功晦朔至旦受符得復行也月有小大何天在旋日  
月左行日行遲月行疾月及一日為一月至二十九日未及七

度即須三十日過七度日不可分故大乍大乍小明有陰陽也  
有閏月何周天三百六十五度四分度一十二月日不匝十二  
度故三年一閏五年再閏名陰不足陽有餘閏者陽之余也軍  
國占候曰若月三珥者大臣有喜若月冠而復暈者天下有喜  
廣雅曰夜光謂之曰  
五經通義日月中有兔與蟾蜍何月陰也蟾蜍陽也而與兔並  
明陰係於陽也

孫氏瑞應書曰君不暇臣下之摧則月揚光

又曰景星者天

星音酉精

也狀如半月生於晦朔助月為明王者不



私人則見

虞喜安天論曰俗傳月中仙人樹乃視其初生見仙人之足漸以成形桂樹後生焉

劉向七畧曰京房易說云月為星至陰也有形無光日照之乃有光喻如鏡照日即有影見月初光見西方望已後光見東皆日所照也

皇甫謐年曆曰月者群陰之宗月以宵曜名曰夜光遁甲開山圖榮氏解曰女秋暮汲日紐山下泉水中得月精如雞子受命而含之而不覺而吞遂有娠十四年月生夏禹

論衡曰月行一日一夜行二萬六千里與鳧飛相類也說書曰月照四十五万里

徐整長曆曰月徑千里周圍三千里下於天七千里楚詞天閔曰夜光何得死而及育厥利維可而顧兔在復

言月中兔何所貪利而居月之

腹故望也

運斗書曰后族擅權月生足芒主勢奪於后族群妃之黨橫僭則月盈並出小月承大月群姦在宮主若贅旒大承小近臣起纒人橫陪臣執命三宮望氣崔豹古今注曰漢明帝作太子樂人歌四章以贊太子之德其一曰重光二曰月重倫三曰星重



曜四曰海重潤

漢書日月立夏至行南方赤道曰南六立秋秋分行西方白道曰西陸立冬冬至行北方黑道曰北陸分則同道至則相過晦而見西方謂之朏胡而見東方謂之朏亦謂之匿

朏音他了反  
朏音文六反

朏建行疾兒七朏宿遲兒  
則隱猶縮儒亦遲兒

又日月穆穆以金波盖光彩兒

又曰元后毋夢月入懷而先元后

又曰高帝七年月暈圍參畢七畢占曰畢日郊問天街也北胡

街南中国也昂為匈奴參為趙壁為邊兵是歲高祖自將至平

城為胃頓所圍七日迺解

又曰李尋上書曰月者衆陰之長妃后臣諸候之象也

晉書曰謝大傳庭中夜生月色無玷歎以為佳謝景重率爾曰

意謂不如微雲點綴大傳曰卿居心不淨乃欲滓穢太清

又曰徐孺子年九歲月下戲人或曰若令月中無物當極愈明

徐曰不尔譬如眼中無童子何必不暗

魏後書曰天興五年十月月暈左角太史令晁宗奏角虫將死

牛果大疫糜亦多死

揚雄長楊賦曰西壓月窟

窟日所出入也

東震日域傳玄擬天問日月



中河有白兔揭藥

傳咸詩曰團團三五月皎皎耀清輝

陸機詩曰安寢北堂上明月入我牖照之有餘輝攬之盈乎

宋謝靈運怨曉月賦月臥洞房兮當以悅滅華燭兮弄曉月昨三五兮既滿今二尺兮將缺浮雲塞兮收泛濫明舒照兮殊皎潔墀除兮鏡監廊龍兮登清

宋謝莊日賦曰陳王初喪應劉端憂多暇情焉疚懷弗怡中夜于時斜漢左界北陸南躔白靈暖空素月流天沉吟齊章啟勤陳篇抽毫進牘以命仲宣宣仲跪而稱曰臣聞日以陽德月以

陰靈擅扶光於東沼嗣若英於西溟引玄兔於帝臺集素娥於后庭若夫氣齊地素雲歛天未洞庭始波木業微朏到宿掩縹長河韜映柔祇雪凝團靈水鏡連規霜縞周除永淨歌曰美人邁兮音塵闊隔千里兮共明月

宋鮑昭翫月詩曰始見西南樓纖如玉約朱映東北墀娟娟似娥眉娥眉蔽珠攏玉鈎隔窓三五二八時千里與君同夜移衡漢落徘徊惟戶中

梁沈約詠月詩日月華臨靜夜夜靜滅分埃方暉竟入戶圓影中隲來高樓幼思婦西圓遊上方臨軒映殊鑿應門照綠苔洞



房珠未曉清光信悠哉周王棄關山月詩曰閔山夜月明愁色  
照孤城半形周漢陣金影逐胡兵天寒光轉白風多暈欲生寄  
言亭上吏遊客解雞鳴

月蝕

易曰月盈則蝕

詩曰彼月而食則維其常

禮曰婦順不修陰事不得譎見于天月為之蝕故月蝕則后素  
服而修六宮之職蕩天下之陰事淮南子曰麒麟闕則日月蝕  
又日月望日奪其光月十五日與日相望東西中絕則月蝕奪

光也

劉向說苑曰秦胡亥立日月薄蝕熒惑襲月荊州占曰月蝕后  
自提鼓階前把搥擊鼓者三中良人諸御者宮人皆擊柝救之  
月已蝕后乃入齋服縞素三日不從樂以應其祥此先生之所  
以况天地之珠而解四境之患也

晉書曰永嘉元年月蝕赤如血二月敬則反



太平御覽卷第五

天部五

星上

釋名曰星散也列位布散也宿又也星各止宿其所也

說文曰萬物之精止為星宿

三五曆記曰星者元氣之英水之精也

易曰日中見斗幽不明也

又曰在天成象在地成形注

象况日月星辰  
刑况山川草木

書曰堯巧命羲和欽若昊天曆象日月星辰敬授人時



又曰日中星鳥以殷仲春

又曰庶民惟星星有好風星有好雨

星民象故衆民惟若星箕星好風畢星好雨亦民我

好也月之從星則以風雨

月經於箕則多風禹於畢則多雨散教失常以從民欲亦所以亂也

詩曰睨彼牽牛不以服箱注睨明星貌河鼓謂之牽牛也

又曰惟南有箕不可以簸揚惟北有斗不可以挹酒漿

又曰東有啓明西有長庚

日月出謂明星為啓明日既入謂明星為晨庚庚續也

又曰嘒彼小星三五在東

三心也五嚙也彗微明兒嚙音晝柳也

又曰子與視夜明星有爛

又曰三星在戶

又曰月離于畢俾滂沱矣

又曰定之方中作于楚宮

定營室星也

又曰惟南有箕載翕其舌維北有斗西柄之揭

又曰昏以為期明星煌煌

禮曰八月中氣是月也命有司享壽星於南郊

又曰十二月是月也日窮于次月窮于紀星回于天

又曰函蒙祭星也

又曰天東陽垂日星

又曰宿裔不忒無失經紀注二十八宿為經七曜為紀



周礼曰保章民掌天星以至星辰日月之變動以觀天下之遷  
辨其吉凶以星土辨九州之地所封域皆有分星以觀祿祥  
左傳曰魯莊公七年夏四月辛卯夜恒星不見夜明星隕如雨  
與階也

又曰魯僖公五年晉侯復假道於虞以伐虢問於卜偃曰吾其  
濟乎對曰克之童謠云丙子之晨龍尾伏辰社預曰龍尾是尾  
星也

又曰十六年春隕石于宋五隕星也

又曰星三星五度有天子明堂布政之宮

又曰尾九星箕四星為宮之場列為南宮其庭太微

又曰蟾蠩除精流生織女立地假宋均主曰地候鎮星別名也  
又曰三台星色齊君臣和不齊大乖

春秋合誠圖曰天文地理各有所主北斗有七星天子有七政  
也

又曰軒轅主雷雨之神旁有一星玄戈名曰貴人旁側郎位主  
宿衛尚書

春秋運斗樞曰北斗七星第一天樞第二旋第三機第四權第

五玉衡第六闔陽第七搖光

廣雅又云樞為雍州璇為翼州為  
青兗州權為徐揚州衡為荊州闔



為梁州搖光  
為豫州

第一為至第四為魁第五至第七為杓合為斗居陰布陽故稱  
北

又曰五帝所行同道異位皆循斗樞機衡之分遵七政之紀九  
星之法

又曰天樞得則景星見衡星得則麒麟生人壽

春秋佐助其曰蕭何稟昴星而生

春秋後傳曰魏人唐雅助對秦王曰專諸之刺王掩彗星籠月  
色

又曰魯襄公二十八年春無冰梓慎曰今茲宋鄭其飢乎歲在

星紀星紀在丑而淫于玄枵玄枵在子虛危之次以有時災陰不堪

陽地乘龍龍歲星木也木為青地為玄武龍失次也龍宋鄭之星也宋鄭必飢玄枵

虛中也枵耗名也土虛而民耗不飢何為

又曰昔高辛氏有二子長曰閼伯季曰寔沉居于曠林不相能

也日尋干戈以相征討后帝不臧后帝堯也臧善遷閼伯于商丘主辰

商丘宋地也主祀辰星辰大火也商人是因故辰為商星商人湯先祖封商丘因閼伯故國祀辰星

遷寔沉于大夏主參大夏今晉陽縣也唐人是因故參為晉星

又曰大中寒暑乃進心以季夏昏中而暑退季冬旦中而寒退



又曰昭三十二年吳伐越史墨曰不及四十年越其有吳乎越得歲而吳伐之必受其凶

穀梁傳曰列星曰恒星亦曰經星

恒星皆常也

爾雅曰星紀斗牽牛也玄枵虛也

又曰祭星曰布

布散食於地上

又曰西陸昴也郭璞曰昴西方之宿別名旄頭論語曰為政以德譬如北辰居其所而衆星拱之易是類謀曰五星合狼張晝視無日光虹蜺煌煌太山失金鷄西岳之玉羊太山失金鷄者箕星亡也箕者風也風動雞鳴今箕候亡故鷄亦亡也西岳亡

玉羊者猪星在未未為羊鷄失羊世臣縱恣万人愁不祥

京房對災異曰人君不行仁恩破胎傷孕春殺無辜則歲星失度

尚書考靈耀曰歲星木精熒惑火精鎮星土精太白金精辰星水精也

又曰歲星得度五穀孳熒惑順行甘雨時鎮星得度地無災太白出入當五穀成熟人民昌

又曰心火星天王也其前星水子後星庶子也詩紀曆樞曰箕為天口主出氣尾為逃臣賢者判十二諸侯列於廷

元命苞曰五諸侯此



云十二則無他星  
為數也

禮稽命圖也作樂制禮得天心則景星見也禮斗威儀曰鎮星  
黃時則祥風至

春秋說題緯曰易星之為言精也榮也陽之精也陽精為日日  
分為星故其字日生為星

春秋元命苞曰負孤北有一大星為老人星見則治平主壽亡  
則君危主亡常以秋分候之

又曰商紂之時五星聚於房房者蒼神之精周據而興  
又曰玉衡北兩星為玉繩玉之為言溝刻也瑕而不捺拆而不

傷宗均注曰繩能直物故名玉繩溝謂作器

春秋文耀鉤曰老人心見則主安不見則兵起

論語識曰仲尼曰吾聞堯率舜等遊首山觀河注有五老遊河

注一老曰河圖將來告帝期二老曰河圖將來告帝謀三老曰  
河圖將來告帝書四老曰河圖將來告帝圖五老曰河圖將來

符龍銜玉苞金泥玉檢封盛書五老

飛為流星上入昴孝經授神契曰歲星守心則年穀

豐廣雅曰太白為之長庚或謂之太囂

又曰熒謂惑之罰星或謂執法



又曰天宮謂之參旗紫宮參伐謂之太辰太微謂之明堂史記  
天官書曰星者金之散氣

又曰漢中四書曰天駟旁一星玉良玉良策馬車騎滿野

又曰星墮至地則石也河濟之間時有墮星

又曰畢星為罕車為邊兵主戈獵其大星旁小星為附耳動有  
讒臣在則

又曰四鎮星所出四隅若月始出也

又曰咸池曰天五潢五帝車舍

又曰中端門又左右掖門又內六星諸侯其內五星五帝坐

又曰漢家帝以正月上帝祠太一其泉夜祠到明忽有星至于  
祠垣上使童男女七十人俱歌

又曰魁下六星兩又相比者曰三能蘇林曰能音台

又曰東宮蒼龍房心又為明堂為天府

又曰因星又大而赤狀類南極徐廣注曰南極老人星也

又曰五星皆大其事也大皆小事其亦小早出為盈又者為客  
晚出縮又者為主同舍為相凌為闔

漢書曰星南嵩為太尉以流星克官

又曰武帝時中星盡搖占曰民勞也後征伐四夷



又曰北斗七星所為璇機玉衡以齊七政柄携龍角

孟康曰杓斗杓也龍

角東方宿也携連也

又曰營室為清廟亦曰齋宮

又曰河鼓大星上將其織女織女天孫也

又曰高帝七年月暈參畢七重占曰畢昴間天街北胡也街南中國也後有平城之圍

又曰戴主六星曰文昌宮一日上將二日次將三日貴相四日司命五日司祿六日灾

又曰危東六星兩兩而比曰司寇

又曰古人有言曰天下太平五星循度

又曰革命創制三章是紀應天順人五星同軌又郊祀志曰漢祖詔御史令天下立靈星祠帝歲時祀以牛

又曰天文志曰金木水火土五星天之五佐為經緯狀見有時歲星東方春五於人五常人也五事貌也仁虧兌失逆春令傷

本氣罰見歲星熒惑南方夏礼也視也虧視失逆下令傷火氣罰見熒惑太白西方秋義也言也義虧言失逆秋令傷金氣罰

見太白經天

孟康注曰謂出東入西出東入西也太白陰星出東伏西過午為經天晉灼日星尽見午癸經天

天下兵華民更主是謂乱紀人民流亡晝見與日晝見與日爭



明強國弱小國強女主昌辰星北方冬智也聽也智虧聽失逆  
冬令傷水氣罰見辰星鎮星中央土主季夏信也思心仁義禮  
智以信為主兒言視听以心為正四星皆失鎮星乃為之動  
又曰凡五星色皆白為喪兵為旱青為憂為水色為疾多死黃  
吉五星同色天下偃兵百姓寧歌舞以行不見灾疾五穀蕃昌  
又曰天星皆有周國分野角亢氐房心豫州之分尾箕兖州之  
分牽牛婺女揚州之分虛危青州之分營室東壁并州之分胃  
徐州之分畢昴冀州分東井輿鬼雍州之分柳七  
星張三河之分翼軫荊州之分拆木之津熒之分大火宋之分

壽星鄭之分鶉尾楚之分鶉火周之分鶉首秦之分寔况魏之

分大梁趙之分降婁魯之分訾

即移

于于

衛之分玄枵齊之

分星紀吳之分太史掌之以觀祿祥

又曰秦地於天官東井輿鬼之分野周地柳七星張之分野韓  
地角亢底之分野趙地昴畢分野燕地箕之分野齊地虛危云  
分野魯地奎之分野宋地心房之分野衛地營室之分野楚地  
翼軫之分野吳地斗牛之分野

漢武故事曰西王母使者至東方朔死上問使者等曰朔是木  
帝精為歲星下游人中以觀天下非陛下臣也



漢書曰音義曰瑞星曰景星亦曰德星妖星曰孛星彗星長星  
亦曰撓搶絕迹而去曰飛星光跡相連曰流星亦曰奔星星光曰芒  
後漢書曰嚴光字子陵與光武為友後光武登作忘之怨帝是  
時太史云天上有客星恨帝又曰豈非朕故人嚴子陵乎遽命  
徵之夜與子陵共卧光以脚加帝腹太史奏客星侵御座子陵  
縮脚容尋退竟不仕

又曰李固對詔陛下有尚書猶天之有北斗北斗乃天之喉舌  
尚書陛下之喉舌斟酌元氣運乎四時出納王命所為制氣之  
臣也

又曰和帝分遣使者二人各至州郡觀采風謠二人到益州按  
候館吏李郃郃問曰二君發京師時知朝廷遣二使耶問何  
以知之郃指星云前有二星向益州分野

謝承後漢書曰吳郡周敞師事京房又為石頭所譖繫獄謂敞  
曰吾死後四十日客星必入天市即五無辜之驗也房死後果  
如房言

東觀漢書記曰光武破聖公與伯叔書曰交鋒之日神星書見  
太白清明

蜀志曰漢安二十五年刘报尚奉上演於先主曰乃言太白營



惑鎮從歲漢初與五星聚歲星主義漢位在西義之上方故漢法常以歲星候入主當有聖主起於此以至中興營惑復追歲見在胃昴為天維經曰帝星處之衆邪消亡於光主即位

續晉陽秋曰桓玄庶母馬氏本玄貞之妖也與同列薛氏郭氏夏夜同出月下有銅甕水在其側見一流星墮瓮中驚喜其視見星如二寸火珠於水底炯然明淨乃相謂曰此吉祥也誰當應之於是薛郭更以瓢接取並不得馬最後取星正入瓢中便飲之既而若有惑焉俄而懷玄玄雖篡位不終而數年之中榮貴極矣

太平御覽卷第五

