

大日本史

上表 第一卷 序
 景行天皇 卷一
 成仁天皇 卷二
 景行天皇 卷三
 成仁天皇 卷四
 景行天皇 卷五
 成仁天皇 卷六
 景行天皇 卷七
 成仁天皇 卷八
 景行天皇 卷九
 成仁天皇 卷十

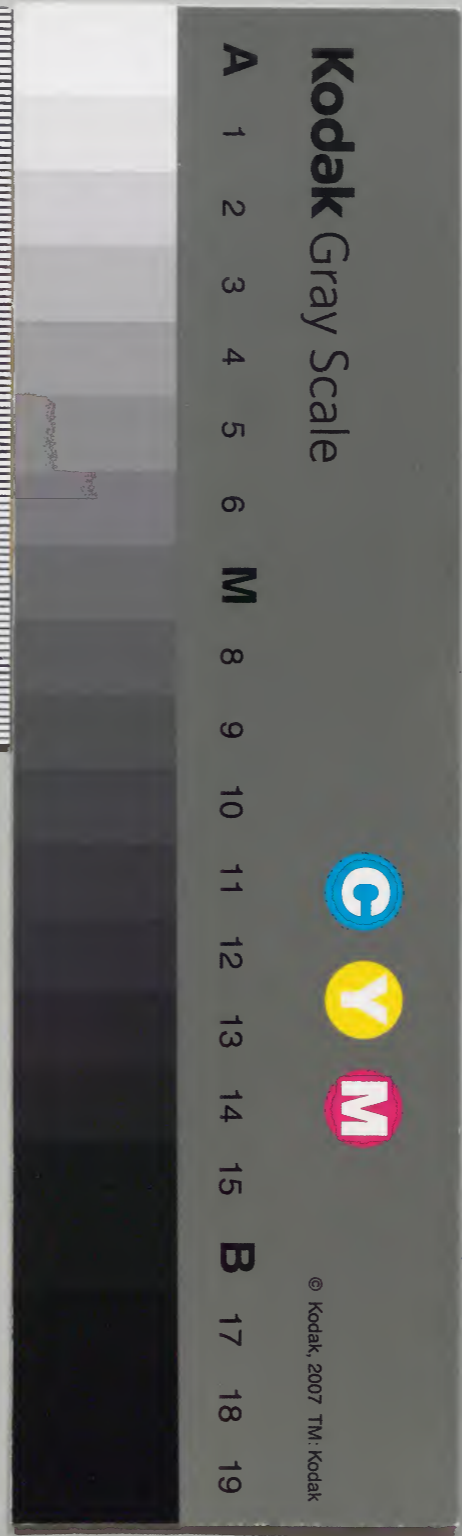
和書門
 一〇二九
 一五五九
 〇一三八
 册架函號類

内閣文庫
 番號 和 20258
 册數 150 (1)
 函號 138 105

庫文
 一三二
 三二二
 八二二
 二五五
 八二八
 架門架類

架册〇五
 六五〇和

138-105



大日本史

進大日本史表

臣治紀言伏惟

太陽攸照率土莫匪

日域

皇化所被環海咸仰

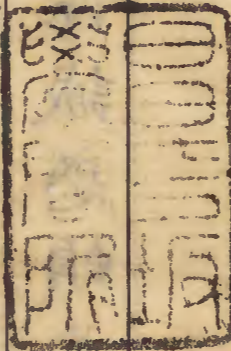
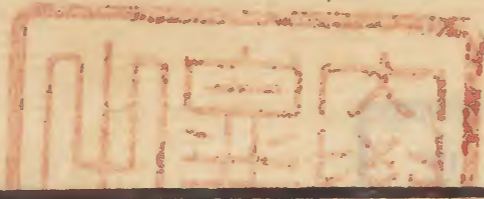
天朝

帝王授受

三器徵

神聖之謨訓

淺草文庫



寶祚之隆與天壤無窮

國家治亂

一統絕姦宄之窺窬

威靈之遠于華夷有光雖然時運盛衰蓋譬

諸朝暮是以人事得失宜鑒於古今彰往

考來有述有作勸善懲惡或褒或貶屬辭

比事殊方豈無載籍詳內略外正史固存

體裁臣治紀誠惶誠恐頓首頓首欽惟

皇帝陛下紹

天祖之正統

神明其德照臨八方神聖之靈

守聖人之大寶

寬仁之政子育羣生

稽古立事

恭己無為

播文化之號於宇內何人不遵

聖天子之風教

委辨學之任于關東臣等嘗聞大將軍之家

訓伏念臣材質愚鈍學問空疎徒承父祖
餘蔭叨膺藩屏重寄爵忝三位尸素之譏
難免官帶參議牆面之陋是慚惟此國史
責在臣家欲竭忠於
本朝盍追孝于前人臣五代祖光罔少而好
學勇乎爲義雖身在外乃心
王室每慨舊史之闕文欲修
歷世之實錄開館聘士輯錄名山通邑逸書
購求之切馳使幣于遠邇因人傳

奏
許借
蘭臺石室秘冊繙閱之勤忘寢食於晝夜貫
穿馳騁集衆技以成效取捨裁斷發獨得
之特見紀志表傳創立一家之言筆削信
疑庶爲萬世之鑑起自

神武至于明德叙次
一百代上下二千載闡幽微顯原始要終陞
大友于帝紀徵老翁之捧日列

神功于后妃揭

真主於

遺腹西東之爭南北之亂正閏

皇統唯視

神器之在否逆順之際忠奸之別是非人臣

悉由公論而折衷知我罪我蓋深自任刊

之正之有待將來爰自高祖綱條以至先

父治保校訂補修四世之間無怠潤色討

論百年之後稍定顧此一家之撰豈云三

長之具徒閱星霜莫竟功緒先臣之所尤

苦心愚臣何敢不竭力曩遭幕府催督將

使史藁上木竊顧斯書雖屬私撰苟傳于

世有係

國體昔初脫藁假冒題號今且鏤版曷無

奏請乃因百揆之吹噓竊取

九重之進止恭蒙

天意降鑒

許俾書名公行於是累葉志願一朝獲伸踊

躍奉承感激無已速命剞劂之工永省繕
寫之勞先臣所修大日本史本紀七十三
卷列傳一百七十卷校訂粗完雕刻未半
其志表若干有錄無書者方且補修猶未
全備臣愚以為與其遷延歲月全功告竣
不如嚴立課程隨成

呈上故今紀傳二十六卷刊刻已就者裝成
一函聊先
上送餘將續

進謹隨表以

聞上塵

天覽下情無任慚懼戰汗屏營之至臣治紀誠

惶誠恐頓首頓首謹言

文化七年十月五日參議從三位左近衛權中將臣源朝臣治紀上表

大日本史叙
 先人十八歲讀伯夷傳
 蹶然有慕其高義撫卷
 歎曰不有載籍震夏之
 文不可得而見不由史

大日本史叙

先人十八歲讀伯夷傳

蹶然有慕其高義撫卷

歎曰不有載籍震夏之

文不可得而見不由史

筆何以俾後之人有所
觀感於是乎慨焉立修
史之志上根據實錄下
採撫私史芻搜名山之
逸典博索百家之祕記

綴緝數十年勒成一書

跡蓋自肇國始矣

人皇肇基二千餘年

神裔相承

列聖纘統姦賊未嘗生覬

加
余
氏窳之心神器所在與日
轉月並照猗歟盛哉究其
入所原寔由千載平
祖宗仁澤固結民心磐石
邦基也其明良際會都

俞吁咈之美考諸舊記
可以概見迨乎中葉
英主迭興持盈守成嘉謨
徽猷莫愧于古而文獻
不備明辟賢輔之迹多

堙晦不章者豈不重可
惜乎此斯書之所以作
英也網條在膝下每聞其
言曰史者所以記事也
據事直書勸懲自見焉

自上世迄今風俗醇澆
政理隆替炤炤然如覩
諸掌善可以為法惡可
以為戒而使亂賊之徒
知所懼將以裨益世教

維持綱常文不可不直
事不可不核如有所出
入左右則豈可謂之信
史乎如是書則惟務其
實不求其華寧失於繁

莫過於簡至其刪裁姑
有俟乎大手筆書未及
成先人即世綱條雖無
似服膺遺囑罔敢失墜
軒閱十餘年校訂略完自

神武至繪平外信御孫
後小松應世一百立為本
紀七十三列傳一百七
十都二百四十三卷名
曰大日本史非敢謂

昭代之成典乃備後來
修史者之採擇爾若夫
時運開塞行事得失可
以為勸可以為戒者悉
據事直書不敢有所出

神入左右亦所以遵奉先
後人之意也

正德五年乙未十一月

權中納言從三位源綱條謹序

正德五年乙未十一月

大日本史卷之一

本紀第一

權中納言從三位源光圀 修

男權中納言從三位綱條 校

玄孫權中納言從三位治保重 校

神武天皇

綏靖天皇

安寧天皇

懿德天皇

孝昭天皇

孝安天皇

孝靈天皇

孝元天皇

開化天皇

神武天皇諱彥火火出見

○古事記曰名若御毛沼又名豐御

毛沼小名狹野

說及舊事紀

一天祖大日靈尊

治高天原是為天照大神

天祖之稱據天照古語拾遺

大神之子正哉吾勝勝速日天忍穗耳尊娶

高皇產靈尊女栲幡千千姬生天津彥彥火

瓊瓊杵尊天祖既命羣神平定下土迺使天

孫降居葦原中國而為之主賜以八坂瓊曲

玉及八咫鏡草薙劔三種寶物因謂之曰豐

葦原瑞穗國是吾子孫可王之地也爾宜就

而治焉寶祚之隆當與天壤無窮矣於是瓊

瓊杵尊離天磐座降於日向高千穗峯遂到

吾田娶大山祇女木華開邪姬生彥火火出

見尊彥火火出見尊娶海神豐玉彥女豐玉

姬生彥波瀲武鸕鷀草薙不合尊參取本說

瓊杵尊而下至葍不合尊世世相襲有天津

日高之號天津日高之號後世尊之亦皆稱天

祖皆稱天祖據古語拾遺按本書亦云天祖

之胤傳於無窮故騰極謂之日嗣騰極日嗣

統紀及續日本紀宣命文上世之事年代悠遠神異不測

總而稱之曰神代云天皇葍不合尊第四子

也○本書第一說作第母曰玉依姬以庚午歲

生焉以庚午歲生據水鏡歷代皇紀及本書

年代略記為正生而明達意確如也年十五

立為太子及長納吾平津媛為妃甲寅歲天

皇年四十五歲在高千穗宮高千穗宮當是

之時西州久被王化東國未服從長髓彥奉

饒速日命為主兄猾弟猾八十梟帥兄磯城

弟磯城等各為君長不相統一天皇謂諸皇

兄及皇子曰○古事記曰與天祖降迹以來

多歷年所而時運草昧治此西偏遼邈之地

猶未霑王澤遂使邑有君村有長各自分疆

用相陵轅、聞諸鹽土老翁、東有美地、青山四
 周、又有乘天磐船而降焉者、意其饒速日乎、
 彼土蓋六合之中、足以恢弘大業、光宅天下、
 宜就而都之、諸皇子皆贊成之、十月五日辛
 酉、天皇親帥皇兄五瀨命、稻飯命、三毛入野
 命、及皇子手研耳命等、舟師東征、抵速吸門、
 有漁人珍彥者來迎、命之鄉導、賜名椎根津
 彥、進至筑紫國菟狹、菟狹津彥、菟狹津媛、造
 宮奉饗、以菟狹津媛賜侍臣天種子命為妻、

十一月九日甲午、至崗水門、十二月二十七
 日壬午、至安藝、居埃宮、乙卯歲、三月六日己
 未、入吉備國、造行宮、曰高島宮、居之三年、備
 舟楫、蓄兵食、將一舉而平天下、
○古事記曰、天皇行至筑紫、居岡田宮一年、又抵阿岐國、居多祁理宮七年、又入吉備國、居高島宮八年、及發吉備
到速吸門、遇 戊午歲、二月十一日丁未、舟師
稿根津日子、遂東、舳舻相接、抵浪速國、三月十日丙子、遡
 流、至河內草香邑青雲白肩津、四月九日甲
 辰、勒兵赴龍田、路嶮隘、不得並行、乃還、欲東

歷膽駒山而入中州、長髓彥悉衆、徼之孔舍
衛坂、與戰不利、五瀨命中流矢、師不能進、天
皇憂之、乃謀曰、我是日神子孫、而向日征虜、
是逆天也、不若退還、示弱、禮祭神祇、背負日
神之威、隨影靡躡、則不血刃、虜必自敗矣。古○
事記、為五瀨命之言、於是引軍而還、虜亦不敢逼、退至
草香津、植盾為雄誥、因更名其津曰盾津。古○
事記曰、天皇自浪速至白肩津、時長髓彥
逆戰、乃取舟中之楯禦之、號其地曰楯津、五
月八日癸酉、至茅渟山城水門、五瀨命病創

甚、慨然撫劔曰、大丈夫為虜所傷、不報而死
邪、進至紀伊竈山而薨、六月二十三日丁巳、
入名草邑、誅名草戶畔、遂歷狹野、抵熊野神
邑、絕海而進、遇暴風漂蕩、稻飯命三毛入野
命、憤惋入海、天皇獨與皇子手研耳命、進至
荒坂津。○本書註、又誅丹敷戶畔、時有神吐
氣毒人、軍衆皆病、不能復振、天皇亦寐、及熊
野人高倉下獻節靈劔、忽然寤曰、予何長眠
若此乎、士卒尋起、既而欲進入中州、山路險

絕、不知所嚮、天皇夢天照大神誨曰、今遣頭
八咫鳥往、宜以爲鄉導、會頭八咫鳥至、天皇
大喜、令道臣命帥大來目、從頭八咫鳥而啓
行、遂得達于菟田下縣、八月二日乙未、召菟
田魁帥兄猾、弟猾、兄猾不至、乃遣道臣命誅
之、弟猾大設牛酒犒王師、天皇班酒肉於軍、
乃爲歌、是謂來目歌、天皇親率輕兵巡吉野、
土人井光等來屬、九月五日戊辰、天皇登菟
田高倉山、瞻望域中、八十梟帥軍國見岳上、

置女軍於女坂、男軍於男坂、熾炭於墨坂、又
兄磯城兵布滿磐余邑、皆已據守要害、道路
絕塞、天皇惡之、是夜自祈而寢、夢有神誨、時
會弟猾上言、其言與夢協、天皇大喜、命椎根
津彥、弟猾取天香山土、卽造八十平瓮、天手
袂嚴瓮、祭神祇於丹生川上、祝曰、吾當用八
十平瓮無水造飴、飴成則不假鋒刃、坐平天
下、飴果成、又祝曰、吾當沈嚴瓮於丹生川、若
羣魚醉而浮、則吾能定國、及沈瓮、魚皆浮出、

天皇大喜、乃拔丹生川上真坂樹、以祭諸神、祭神用嚴瓮、自此始、又親顯齋于高皇產靈尊、命道臣命為齋主、授嚴媛號、十月癸巳朔、天皇嘗嚴瓮之糧、勒兵而出、遂破八十梟帥於國、見岳斬之、迺命道臣命、誘其餘黨殲之、天皇曰、戰勝而無驕、良將之行也、今賊魁既滅、同惡猶繁、何可久頓一處、無以制變、乃徙營別處、十一月七日己巳、大舉將攻磯城、遣使召其魁、兄磯城拒命、弟磯城來降、因使弟

磯城曉諭、兄磯城及兄倉下、弟倉下、皆不聽、乃用推根津彥計、設奇兵、自墨坂出其後、夾擊破之、遂斬兄磯城、天皇以五瀨命為長髓彥、隕命意欲殄滅之、十二月四日丙申、進討長髓彥、連戰不克、適天陰雨冰、有鷄集、天皇弓弭、金色曄煜、狀如流電、賊軍迷眩、不能復戰、因縱兵急攻之、饒速日命殺長髓彥、率眾歸順、己未歲、二月二十日辛亥、命諸將、練士卒、分遣偏師、誅層富縣土蜘蛛、新城戶畔、居

勢祝猪祝等○釋日本紀曰時謂賊又高尾

張邑有土蜘蛛身短而手足長結葛網掩殺

之因更名其邑曰葛城○按本書先是第猶

八十梟帥據之則此云土蜘蛛者蓋赤銅八十梟帥之類至是中州平定

時習俗朴陋巢棲穴處天皇欲經營宮室以

鎮民心三月七日丁卯下令奠都於畝傍山

東南檀原之地是月命有司經始之庚申歲

九月二十四日乙巳○本書作己巳推甲子是月壬午朔無己巳今

從舊事紀納媛蹈鞬五十鈴媛為正妃

元年辛酉春正月庚辰朔即天皇位於檀原

宮時年五十二年據水鏡歷代皇紀及本號

曰神日本磐余彥火火出見天皇立正妃為

皇后建神籬祭八神鎮護國家天富命率諸

齋部捧天璽鏡劔奉安正殿天種子命奏天

神壽詞可美真手命率內物部執矛楯嚴儀

衛道臣命率來目部護衛宮門羣臣朝賀命

天種子命天富命共掌祭祀建神籬以下舊

○舊事紀年中行事並曰十一月十五日庚寅可美真手命為天皇皇后祭天璽瑞寶以

鎮御魂、祈壽祚、鎮魂祭始于此。

二年壬戌春二月二日乙巳定功行賞。○按舊事

紀是日可美真手命、天日方奇日方命、為申食國政大夫、本書所不載、頗可疑、姑附備考、

下做賜道臣命宅地、令居築阪邑、大來目居

畝傍山西、以椎根津彥為倭國造、弟猾為猛

田縣主、弟磯城為磯城縣主、高皇產靈尊五

世孫劔根為葛城國造。高皇產靈尊五世孫、據姓氏錄、并賞

頭八咫鳥、

四年甲子春二月二十三日甲申、以諸虜已

平、海內無事、詔作時於鳥見山、祭皇祖天神、

三十一年辛卯夏四月乙酉朔、車駕巡幸、登

腋上、噦間丘、迴望地形、稱其似蜻蛉之臀、占

焉、由是始有秋津洲之號。○蜻蛉讀為秋津

四十二年壬寅春正月三日甲寅、立皇子神

渟、名川耳、尊為皇太子、

七十六年丙子春三月十一日甲辰、天皇崩

於橿原宮、年一百二十七。○古事記曰、壹佰

記所載崩年、多與本書不合、葬畝傍山東北

今標其異、以備考索、下做此

陵○古事記曰陵在畝追諡曰神武天皇○

傍山北白檮尾上神武等諡淡海三船奉救撰也親長記曰

神武以下至文武四十二代諡號淡海公神武以下至文武四十二代諡號淡海公

制也二說不同按古事記日本紀正文絕不

書追諡則知和銅養老間未有此制明非不

比等所撰矣三船歷事孝謙廢帝成於桓武

數朝而續日本紀元正以前諸帝諡蓋孝

謙以後者皆舉追諡則元正以前諸帝諡蓋孝

文故不書某朝追諡下做此

綏靖天皇神武帝第五子也○按本書為第

所生而書也然帝有二庶兄母媛蹈鞬五十

則古事記作第五子為得矣

鈴媛皇后天皇風姿岐嶷少有雄拔之氣及

壯魁傑沉毅最長武事神武帝四十二年立

為皇太子七十六年三月神武帝崩皇太子

資性純孝悲慕無已悉心葬事庶務一委于

庶兄手研耳命丁丑歲九月十二日丙寅葬

神武天皇手研耳命以諒闇之際威福由已

遂圖害皇太子皇太子知其情密為之備己卯歲山陵事畢命造弓矢陰與母兄神八井耳命謀將射殺之會手研耳命獨臥於地窖中皇太子使神八井耳命射之戰慄不能發

矢、皇太子乃奪其弓矢射而殪之、射不盡

元年庚辰、春正月八日己卯、天皇即位、時年

五十二、年據水鏡、皇代記、歷代皇紀、是為神

淳名川耳天皇、研古事記曰、天皇既殺手、都

於葛城、是謂高丘宮、

二年辛巳、春正月、立五十鈴依媛為皇后、舊

事紀曰、三年正月、以彥湯

四年癸未、夏四月、神八井耳命薨、

二十五年甲辰、春正月七日戊子、立磯城津

彥玉手看尊為皇太子、

三十三年壬子、夏五月、天皇不豫、十日癸酉

崩、年八十四、肆古事記曰、葬桃花鳥田丘上

陵、追謚曰綏靖天皇、

安寧天皇、綏靖帝子也、母五十鈴依媛皇后、

綏靖帝二十五年、立為皇太子、三十三年五

月、綏靖帝崩、七月三日乙丑、皇太子即天皇

位、○按據本書立為皇太子時年二十一之

文推之、則天皇即位年二十九、然與本書

崩年五十七、然據本文不合、若據崩年推之、則此

時年十九、然據本書懿德帝立為太子時年

十六之文則天皇年十五懿德帝已生頗為
可疑蓋立為太子年二十一近是而崩年五
十七五或六之誤又按水鏡愚管鈔並云元
年二十此亦據本書崩年推之耳今姑闕
疑不註即位時年幾○舊事紀水鏡皇代是
記愚管鈔並云元年癸丑即位附以備考是

為磯城津彥玉手看天皇

元年癸丑冬十月十一日丙申葬綏靖天皇

尊皇后曰皇太后

二年甲寅遷都片鹽是謂浮孔宮

三年乙卯春正月五日壬午立淳名底仲媛

為皇后○舊事紀曰四年四月以出雲色命
為申食國政大夫大禰命為侍臣

十一年癸亥春正月壬戌朔立大日本彥耜

友尊為皇太子

三十八年庚寅冬十二月六日乙卯天皇崩

年五十七○古事記曰葬畝傍山南御陰井
肆拾玖歲

上陵○延喜式山追謚曰安寧天皇

懿德天皇安寧帝第二子也○按水鏡皇代
記為第三子誤

母淳名底仲媛皇后安寧帝十一年立為皇

太子三十八年十二月安寧帝崩

元年辛卯春二月四日壬子天皇即位時年

四十四、年據皇代記、及本書立為太子年十

是為大日本彥耜友天皇、秋八月丙午朔、葬

安寧天皇、九月十四日己丑、尊皇后曰皇太

后、

二年壬辰、春正月五日戊寅、遷都於輕、是謂

曲峽宮、○古事記作境岡宮二月十一日癸丑、立天豐

津媛為皇后、

二十二年壬子、春二月十二日戊午、○本書作戊子

今推甲子從舊事紀、立觀松彥香殖稻尊為皇太子、

三十四年甲子、秋九月八日辛未、天皇崩、年

七十七、本書享年闕、今據水鏡、皇代記、皇年

文、○古事記曰、肆拾伍歲、葬畝傍山南織沙谿上陵、追謚

曰懿德天皇、

孝昭天皇、懿德帝子也、母天豐津媛皇后、懿

德帝二十二年、立為皇太子、三十四年九月、

懿德帝崩、明年乙丑、十月十三日庚午、葬懿

德天皇、

元年丙寅、春正月九日甲午、○本書作甲子、今推干支從帝

王編年記、天皇即位、時年三十一、年據本書立為太子年十八之

文○水鏡作三十二、是為觀松彥香殖稻天

皇、夏四月五日己未、尊皇后曰皇太后、秋七

月、遷都掖上、是謂池心宮、

二十九年甲午、春正月三日丙午、立世襲足

媛為皇后、

六十八年癸酉、春正月十四日庚子、立日本

足彥國押人尊為皇太子、

八十三年戊子、秋八月五日辛酉、天皇崩、年

一百十四、說、皇享年闕、今據水鏡、皇代記一

年十八之文、○古葬掖上博多山上陵、追謚

曰孝昭天皇、

孝安天皇、孝昭帝第二子也、母世襲足媛皇

后、孝昭帝六十八年、立為皇太子、八十三年

八月、孝昭帝崩、

元年己丑、春正月七日辛卯、天皇即位、時年

三十六、年據水鏡、歷代皇紀、愚管鈔、及是為

日本足彥國押人天皇、秋八月辛巳、朔、尊皇

后曰皇太后

二年庚寅冬十月遷都於室是謂秋津島宮

○舊事紀曰三年八月以六見命三見命並為宿禰

二十六年甲寅春二月十四日壬寅立押媛

為皇后

三十八年丙寅秋八月十四日己丑葬孝昭

天皇○按葬事不應稽延至此舊事紀為元年己丑八月葬近是今姑據本書舊文

不輒改焉

七十六年甲辰春正月五日癸酉立大日本

根子彥太瓊尊為皇太子

一百二年庚午春正月九日丙午天皇崩年

一百三十七本書享年闕今據水鏡皇代記

年二十之文○古事記曰壹佰貳拾參歲葬玉手丘上陵追謚曰

孝安天皇

孝靈天皇孝安帝子也母押媛皇后孝安帝

七十六年立為皇太子一百二年正月孝安

帝崩九月十三日丙午葬孝安天皇十二月

遷都黑田是謂廬戶宮

元年辛未春正月十二日癸卯天皇即位時

年五十三年據水鏡愚管鈔異本皇代記及

歷代皇紀皇代是為大日本根子彥太瓊天

皇尊皇后曰皇太后二年壬申春二月十一日丙寅立細媛為皇

后○舊事紀曰三年正月以大

水口命大矢口命並為宿禰

三十六年丙午春正月己亥朔立彥國牽尊

為皇太子七十六年丙戌春二月八日癸丑天皇崩年

一百二十八本書享年闕今據皇年代略記

十六之文○古事記曰壹佰陸葬片丘馬坂

陵追謚曰孝靈天皇

孝元天皇孝靈帝長子也母細媛皇后孝靈

帝三十六年立為皇太子七十六年二月孝

靈帝崩

元年丁亥春正月十四日甲申天皇即位時

年六十年據水鏡愚管鈔及本書立為太子

代皇紀皇代記是為大日本根子彥國牽天

一說並六十一

皇尊皇后曰皇太后

四年庚寅春三月甲午○按本書曰春三月甲申朔甲午今推甲

子三月癸未朔十二日甲午正月甲申朔○按本書曰春三月甲申朔甲午今推甲

都於輕是謂境原宮

六年壬辰秋九月六日癸卯葬孝靈天皇○舊

事紀係

七年癸巳春二月二日丁卯立鬱色謎為皇

后○舊事紀曰八年正月

二十二年戊申春正月十四日壬午立稚日

本根子彥太日日尊為皇太子○水鏡皇代

記並曰三十九年六月大雪

五十七年癸未秋九月二日癸酉天皇崩年

一百十六本書享年闕今據皇年代略記異

九之文○古事記曰伍拾柒歲葬劔池島上

陵○古事記曰劔追謚曰孝元天皇

開化天皇孝元帝第二子也母鬱色謎皇后

孝元帝二十二年立為皇太子五十七年九

月孝元帝崩十一月十二日壬午皇太子即

天皇位時年五十一、年據水鏡、愚管鈔、皇代記、及本書立為太子年
十六之文、○歷代皇紀作五
十二、異本皇代記五十六、
是為稚日本根
子彥太日日天皇、

元年甲申、春正月四日癸酉、尊皇后曰皇太后、冬十月十三日戊申、遷都春日、是謂率川宮、

五年戊子、春二月六日壬子、葬孝元天皇、按○

舊事紀係六年、蓋以即位年紀元、故與本書差一年、今不取、如安康紀雄略紀仁賢紀亦以即位年為元年、與本書異、而其他以事繫年、則與本書同、如宣化紀紀元、繆誤殊甚、今

不悉標

各處、

六年己丑、春正月十四日甲寅、立伊香色謎

為皇后、○舊事紀曰、八年正月、以武建命、大峯命、並為大禰、

二十八年辛亥、春正月五日丁酉、立御間城

入彥尊為皇太子、

六十年癸未、夏四月九日甲子、天皇崩、年一

百十一、本書享年闕、今據皇年代略記、及本書立為太子年十六之文、○木書註、

舊事紀並曰、百十五、葬春日率川坂本陵、○延古事記曰、陸拾參歲、

喜式本
追諡曰開化天皇、

古事記曰... 皇孫權中納言從三位源光圀... 修
 權中納言從三位綱條... 校
 男權中納言從三位治保... 重校
 崇神天皇... 垂仁天皇... 景行天皇... 成務天皇... 垂仁天皇... 景行天皇... 成務天皇...

大日本史卷之一終

大日本史卷之二

本紀第二

權中納言從三位源光圀... 修
 權中納言從三位綱條... 校
 男權中納言從三位治保... 重校
 崇神天皇... 垂仁天皇... 景行天皇... 成務天皇...

崇神天皇、開化帝第二子也。母伊香色謎皇
 后、天皇資性聰敏、幼有雄略、及壯、寬博謹慎、
 崇重神祇、恒有經綸天業之志。開化帝二十
 八年、立為皇太子。六十年、四月、開化帝崩。十
 月三日乙卯、葬開化天皇。
 元年甲申、春正月十三日甲午、天皇即位。時
 年五十二。年據水鏡、皇代記、愚管鈔、及
 本書立為太子年十九之文、是為
 御間城入彥五十瓊殖天皇、尊皇后曰皇太
 后。二月十六日丙寅、立御間城姬為皇后。

三年丙戌、秋九月、遷都磯城、是謂瑞籬宮。
 四年丁亥、冬十月二十三日壬午、詔曰、惟我
 皇祖諸天皇、光臨宸極、豈為一身、蓋所以司
 牧人神、經綸天下、故能世闡玄功、時流至德。
 今朕奉承大運、愛育黎元、何以聿遵皇祖之
 跡、永保無窮之祚、羣卿百僚、竭爾忠貞、共安
 天下。○舊事紀曰、是歲二月、以建
 大禰、多辨命為宿禰、安毛建美命為侍
 臣。
 五年戊子、民多疾疫、死亡大半。

六年己丑、百姓流離、或有背叛、天皇憂惕、請罪神祇、先是、祭天照大神、倭大國魂神於殿內、至此、畏其瀆神、使皇女豐鍬入姬、遷神鏡、靈劍於倭笠縫邑、而祭天照大神、別摸鏡劍、奉安殿內、以為護身御璽、遷摸鏡劍、據古語拾遺、又命皇女淳名城入姬、祭大國魂神、○按本書垂仁紀註一說、其說與此異、今不悉註、

七年庚寅、春二月十五日辛卯、詔曰、昔我皇祖、大啓鴻基、聖業逾高、王風轉盛、不意今當

朕世、數有災害、恐朝無善政、取咎於神祇、盍命神龜、以質致災之所由、於是天皇幸神淺茅原、卜之於八十萬神、乃祭大物主神、天皇復齋戒沐浴、潔淨殿內、以禱消災、夢大物主神告曰、天皇何憂國之不治、若使我兒大田田根子祭我、則國速治、海外之國、自當歸服、天皇大喜、布告天下、訪求大田田根子者、得之茅渟縣陶邑、○古事記作美努村、冬十一月八日己卯、○按本書諸本作丁卯、今推命伊香色干支、據卜部兼永本訂之、

雄為班神物者、使大田田根子祭大物主大神、長尾市祭倭大國魂神、然後卜祭他神、吉乃別祭八十萬神、定天社、國社、神地、神戶、於是疫疾始息、年豐民安、八年辛卯、冬十二月二十日乙卯、令大田田根子祭大物主神、天皇臨焉、祭畢宴神宮、九年壬辰、夏四月十六日己酉、天皇感夢、祠墨坂神、大坂神、十年癸巳、秋七月二十四日己酉、詔曰、導民

之本、在於教化、今既禮神祇、災害悉息、然遠荒之人、未霑王化、其選羣卿、遣于四方、令知朕意、九月九日甲午、遣大彥命於北陸、武渟川別於東海、彥五十狹芹彥命於西道、丹波道主命於丹波、命曰、有不受教者、舉兵伐之、既而共授印綬為將軍、將軍始于此、將軍始于此、據職原鈔、神皇正統記、○古事記載、遣大彥命于高志道、武渟川別命于東方十二道、令平而不順者、又遣彥坐王于丹波、殺玳賀耳御笠、而不載彥五十狹芹彥命、丹波道主命、與本書、及發會武埴安彥反、與妻吾田媛、欲襲帝

京、即使大彥命、彥五十狹芹、彥命、彥國、葺討之、武埴安彥、吾田媛、伏誅、冬十月乙卯朔、詔羣臣曰、反者伏誅、畿內無事、唯海外荒俗、騷動未止、四道將軍、其速發、二十二日丙子、大彥命等各赴四道、曰、不、交、殊、其、其、十一年甲午、夏四月二十八日己卯、四道將軍奏平戎夷狀、是歲、異俗歸附、海內安寧、十二年乙未、春三月十一日丁亥、詔曰、朕初承天位、獲保宗廟、明有所蔽、德不能綏、是以

陰陽謬錯、寒暑失序、疫病大作、百姓被災、故今解罪改過、敦禮神祇、垂教而綏、荒俗舉兵以討不服、是以官無廢事、下無逸民、教化流行、衆庶樂業、異俗重譯、海外歸化、宜當此時、更校人民、令知長幼之次序、及課役之先後、秋九月十六日己丑、始校人民、更課調役、此謂男之弭調、女之手末調、至是神祇和享、風雨順時、百穀成熟、家給人足、天下太平、故稱曰御肇國天皇、十月丙午、降詔曰、朕、

十七年庚子秋七月丙午朔詔曰船者天下之利用也而今海邊之民以無船甚苦陸運其令諸國造船冬末用始造船○按皇代記皇

年代略記歷代皇紀濫觴鈔並曰十四年丁酉伊豆國獻巨船歷代皇紀又曰帝世始名

人氏製衣冠造酒酢及橋

車未知何據附以備考

四十八年辛未夏四月十九日丙寅立活目尊為皇太子令豐城命治東國

六十年癸未秋七月詔遣使出雲求神寶出雲振根殺其弟飯入根遣彥五十狹芥彥命

武滄川別討振根振根伏誅

六十二年乙酉秋七月二日丙辰詔曰農者天下之大本也民所恃以生也今河內狹山埴田水少是以百姓怠於農事其多開池溝以寬民業冬十月作依網池十一月作薊坂池反折池○本書註一說曰帝

六十五年戊子秋七月任那國始遣使朝貢

○水鏡皇年代略記熊野略記引古

今皇代圖並曰是歲始造熊野本宮

六十八年辛卯冬十二月五日壬子天皇崩

年一百十九

年據水鏡及本書立為太子年十九之文○本書舊事紀並曰

百二十古事記曰壹佰陸拾捌歲戊寅歲十二月崩葬山邊道上陵追

謚曰崇神天皇

垂仁天皇崇神帝第三子也母御間城姬皇

后以崇神帝二十九年正月己亥朔生於瑞

籬宮生而有岐嶷之姿及壯倜儻大度率性

任真無所矯飾崇神帝愛之引置左右四十

八年正月崇神帝謂天皇及豐城命曰朕於

二子慈愛無異不知孰為嗣有夢宜告朕以

夢占之二皇子沐浴而寢明日豐城命入奏

夢登御諸山向東而弄槍者八擊刀者八天

皇奏夢登御諸山巔組繩四方逐啄粟雀崇

神帝諭之曰兄唯向東宜治東國弟臨四方

宜繼朕位遂立為皇太子六十八年十二月

崇神帝崩

元年壬辰春正月二日戊寅天皇即位時年

四十一

○年據本書崇神帝二十九年生之文按水鏡愚管鈔皇代記作四十三

誤是為活目入彥五十狹茅天皇冬十月十

一日癸丑葬崇神天皇○按本書崇神紀曰八月甲寅葬蓋有一

孰誤未知十一月二日癸酉尊皇后曰皇太后

二年癸巳春二月九日己卯立狹穗姬為皇

后冬十月遷都纏向是謂珠城宮是歲任那

使請歸國許之特厚給與賜赤絹一百匹於

任那王新羅人邀道奪之二國始構怨

三年甲午春三月新羅王子天日槍歸化

五年丙申冬十月己卯朔幸來目高宮皇后

兄狹穗彥謀反使將軍八綱田討之狹穗彥

伏誅皇后死其城中

七年戊戌秋七月七日乙亥召當麻邑人蹶

速出雲人野見宿禰觀其角力

十五年丙午秋八月壬午朔立日葉酢媛為

皇后納其三妹淳葉田瓊入媛真砥野媛筋

瓊入媛並為妃○水鏡曰是月星隕如雨

二十五年丙辰春二月八日甲子詔武渟川

別彥國葺大鹿島十千根武日五大夫曰○舊

事紀曰二十三年八月我先皇惟叡作聖欽以十市根命為大夫

明聰達、謙損冲退、綢繆機衡、禮祭神祇、克已勤躬、日慎一日、是以人民富足、天下太平、今當朕世、祭祀神祇、豈得有怠乎、三月十日丙申、使倭姬代豐鍬入姬、奉齋天照大神、倭姬奉天照大神、立祠伊勢、建齋宮於五十鈴川上、○本書註一說云、倭姬命奉天照大神、鎮坐於磯城嚴檀之下、而祭之、後隨神誨、以丁巳年冬十月、遷于伊勢國渡遇宮、

二十六年丁巳、秋八月三日庚辰、遣物部十千根、○按舊事紀、八十一年、千根命賜姓物部、連公、然本書此條、書物部大連、似

既賜姓、豈追書之乎、今姑從舊文、檢出雲神寶、仍命掌之、

二十七年戊午、秋八月七日己卯、令祠官卜以兵器為祭幣、吉、乃納弓矢刀於諸社、更定神地神戶、以時祭之、以兵器祭神始于此、是歲置屯倉于來目邑、

二十八年己未、冬十月五日庚午、倭彥命薨、聚近習為殉、天皇聞而惻之、詔羣卿曰、生而所愛、死而為殉、不亦慘乎、雖古之遺風、曷可遵用、自今止之、十月六日、

三十二年癸亥、秋七月六日己卯、皇后日葉
 酢媛崩、詔以土像物、用代殉、立為永制、以野
 見宿禰任土部職、建真利根命獻石棺、賜姓
 石作大連公、建真利根命以下、姓氏錄
 三十四年乙丑、春三月二日丙寅、行幸山背、
 三十五年丙寅、秋九月遣皇子五十瓊敷命
 于河內、作高石池、茅渟池、冬十月、作倭狹城
 池、迹見池、池○古事記曰、作血沼是歲、令諸國
 開池溝、凡八百、以勸農事、民賴殷富、

三十七年戊辰、春正月戊寅朔、立大足彥尊
 為皇太子、
 三十九年庚午、冬十月、五十瓊敷命作劔一
 千口、藏于石上神宮、天皇乃命五十瓊敷命、
 掌神宮寶物、為定河上部、為定河上部、古事記
 八十七年戊午、春二月五日辛卯、以物部十
 千根代五十瓊敷命、掌石上神寶、○按、歷代皇紀、濫觴
鈔並云、八十六年、始遣使于漢、蓋據後漢書
 光武紀、中元二年、倭奴國遣使朝貢、之文、今
 檢倭國傳曰、倭奴國奉貢、使人自稱大倭
 國之極南界也、然則邊邑私通、非朝廷所命

明矣、故不取、

八十八年己未、秋七月十日戊午、遣使但馬、

詔清彥、獻其曾祖天日槍所齎寶物、藏之官

府、

九十年辛酉、春二月庚子朔、遣田道間守、求

非時香菓於常世國、

九十九年庚午、秋七月戊午朔、○今推于支、

戊午十四日也、疑有脫、天皇崩于纏向宮、○本

誤、舊事紀戊子朔亦誤、○崩、與此行紀曰、春二月孰是、年一百三十九、○舊事紀

並曰、百四十、據本書、○葬菅原伏見陵、○伏見東

壬子生、則至庚午實一百三十九歲也、○延喜式

壹年、○古事記曰、葬菅原伏見陵、○伏見東

陵、○古事記作菅原御立野、追謚曰垂仁天皇、

景行天皇、垂仁帝第三子也、母日葉酢媛皇

后、天皇身長一丈二寸、脛四尺一寸、○天皇身長以下

古事記、垂仁帝三十年、天皇與兄五十瓊敷命

侍帝側、帝曰、二子試言情願、五十瓊敷命曰、

願得弓矢、天皇曰、欲得皇位、因賜弓矢、五十

瓊敷命謂天皇曰、汝必繼朕位、三十七年、立

為皇太子、九十九年七月、垂仁帝崩、十二月

十日壬子、葬垂仁天皇、

元年辛未、秋七月十一日己卯、天皇即位、

愚管鈔云、年四十四、皇代記六十四、皇年代略記二十四、未知何據、今據本書立為太子

年二十一、文推之、則時年八十四、然與本書崩年一百六歲之文不合、故不書時年幾

是為大足彥忍代別天皇、○舊事紀曰、尊皇

書垂仁帝三十二年、皇后日葉酢媛崩、其後無立后之文、舊事紀所書、不知何人、且舊事

紀孝元帝以後、尊皇后曰皇太后、而太皇太后、每紀必書尊皇太后、追贈太皇太后、而太皇太后、稱

謂、本書一無所見、蓋是歲、田道間守得香菓

於常世國而歸、

二年壬申、春三月三日戊辰、○舊事紀立播

磨稻日太郎媛為皇后、

三年癸酉、春二月、欲幸紀伊、親祭神祇、卜之、

不吉、遣屋主忍男武雄心命祭之、

四年甲戌、春二月十一日甲子、行幸美濃、冬

十一月庚辰朔、乘輿還自美濃、都纏向、是謂

日代宮、

十二年壬午、秋七月、熊襲叛、八月十五日己



西車駕親征、九月五日戊辰、次周芳娑磨、天皇南望、謂羣卿曰、烟氣簇起、賊必在此、先遣武諸木、菟名手、夏花覘之、有女子神夏磯媛、徒衆最多、聞使者至、獻八尺瓊、八握劔、八咫鏡、迎降、告曰、我族今既歸德、願無下兵、更有四賊、其居菟狹川上者曰鼻垂、居御木川上者曰耳垂、居高羽川上者曰麻剝、居綠野川上者曰土折猪折、各據守要害、拒絕皇命、請急擊之、於是武諸木等誘降麻剝、賞以赤衣

禪及雜貨、使之招降三賊、隨至悉誅之、天皇進至豐前長峽縣、造行宮而居焉、冬十月、天皇至碩田國、速見邑有女子速津媛、爲邑之長、來告曰、鼠石窟有二土蜘蛛、曰青、曰白、直入縣禰、疑野有三土蜘蛛、曰打猿、曰八田、曰國摩侶、並強力、亦多徒衆、皆曰不從皇命、若強召之、興兵相拒、天皇惡之、駐軍于來田、見邑、權興宮室居之、與羣臣議、今以兵衆臨之、彼逃匿山野、必爲後患、乃以海石榴作椎、簡

銳卒授之、披山排莽、直襲石窟、破之、稻葉川上、悉殺青白二賊、進至禰疑山、討打猿賊、據山、雨射、天皇還城原、卜于水上、勒兵先擊八田於禰疑野、破之、打猿等恐懼、請降、不聽、皆投崖谷而死、初、天皇次柏峽大野、有巨石長六尺、天皇祝曰、朕得滅土蜘蛛者、蹴石如柏葉之揚、因蹴之、果如其言、故名其石曰蹈石、十一月、幸日向、起行宮、是謂高屋宮、十二月五日丁酉、議討熊襲、詔羣卿曰、朕聞襲國有

賊帥厚鹿文、迺鹿文者、醜類甚多、謂之熊襲、八十梟帥、其鋒不可當、兵寡則不足滅賊、多則百姓被害、何以得不假鋒刃、坐平其國、時有一臣、進曰、熊襲梟帥有二女、曰市乾鹿文、市鹿文、有勇且美、宜啗以重幣、誘納之、使其圖之、天皇從之、招納二女、陽嬖市乾鹿文、既而市乾鹿文奏曰、無憂熊襲之不服、妾有良計、乃從一二兵歸家、飲父以醇酒、伺其醉卧、密斷弓弦、從者進殺之、天皇惡其不孝、誅市

乾鹿文、以妹市鹿文賜火國造、其不本指市

十三年癸未、夏五月、襲國悉平、○皇代略記、皇

代皇紀、濫觴鈔並云、是月賜諸國民姓、附以備考、

十七年丁亥、春三月十二日己酉、幸子湯縣

丹裳小野、東望思歸而作歌、是謂思邦歌、

十八年戊子、春三月、天皇將向京、巡狩筑紫

國、到夷守、諸縣君泉媛獻食、夏四月三日甲

子、至熊縣、召熊津彥兄弟、兄熊應命、弟熊不

來、遣兵誅之、十一日壬申、泛海泊葦北小島、

方食、使小左進水、島素無水、小左祈神祇、寒

泉忽湧、酌以獻、因號水島、五月壬辰朔、至火

國、六月三日癸亥、至玉杵名邑、誅土蜘蛛津

頰、十六日丙子、至阿蘇國、秋七月四日甲午、

至御木國、居高田行宮、七日丁酉、至八女縣、

八月、至浮羽邑、

十九年己丑、秋九月二十日癸卯、天皇至自

日向、

二十年庚寅、春二月四日甲申、遣五百野皇

女祭天照大神、二月四日甲申、遣武内宿

二十五年乙未、秋七月三日壬午、遣武内宿

禰於北陸、及東方諸國、觀察地形民風、至自

二十七年丁酉、春二月十二日壬子、武内宿

禰還自東國、秋八月熊襲又叛、冬十月十三

日己酉、使皇子日本武尊討熊襲、○舊事紀

蓋十二月、日本武尊誅川上梟帥、餘黨悉平、

二十八日庚戌、春二月乙丑朔、日本武尊歸、

奏平賊狀、武内宿禰、武内宿禰、武内宿禰、

四十年庚戌、夏六月、東夷叛、秋七月十六日

戊戌、天皇親授斧鉞於日本武尊、征之、吉備

武彥大伴武日從焉、封皇子大碓命於美濃、

冬十月、日本武尊發京師、

四十三年癸丑、東夷悉平、日本武尊歸至伊

勢能褒野而疾、獻俘虜於神宮、使吉備武彥

奏捷京師、尋薨、天皇悼惜、錄其功名、為定武

部、

五十一年辛酉、春正月七日戊子、召羣卿宴

大日本史 卷二 十六

數日、秋八月四日壬子、立稚足彥尊為皇太子、以武內宿禰為棟梁之臣、以日本武尊所獻蝦夷、誼譁無禮、不可近神宮、命徙之御諸山側、夷虜伐木劫民、詔曰、蝦夷本有獸心、難處中國、宜隨其習性、分居畿外、乃放諸播磨讚岐伊豫安藝阿波、○伊豫諸本作伊勢、今據兼永本訂之、五十二年壬戌、夏五月四日丁未、皇后播磨稻日太郎姬崩、秋七月七日己酉、立八坂入媛為皇后、

五十三年癸亥、秋八月、天皇幸伊勢、轉入東海、冬十月、至上總、從海路抵淡水門、十二月、還至伊勢、居綺宮、五十四年甲子、秋九月十九日己酉、還自伊勢、居纏向宮、五十五年乙丑、春二月五日壬辰、以彥狹島王拜東山道十五國都督、薨于路、五十六年丙寅、秋八月、使御諸別王襲父彥狹島職、時蝦夷擾亂、御諸別討平之、

大日本史 卷二 十六

大日本書紀卷之二十一
五十七

五十七年丁卯秋九月作坂手池冬十月令諸國置田部屯倉

五十八年戊辰春二月十一日辛亥行幸近

江居志賀是謂高穴穗宮○熊野略記引古

造熊野新宮帝王編年記係二

六十年庚午冬十一月七日辛卯天皇崩于

高穴穗宮○水鏡曰年一百四十三蓋據本

也然本書舊事紀並曰一百六歲本書前後

予盾故不書享年○古事記曰壹佰參拾柒

歲葬倭山邊道上陵追謚曰景行天皇

成務天皇景行帝第四子也母八坂入媛皇

后○水鏡曰天皇容景行帝五十一年正月

宴羣臣天皇及武內宿禰不朝召問故對曰

宴樂之日百僚遊佚意必不在警備恐有狂

夫窺伺間隙故在門下以備非常爾帝嘉之

八月立為皇太子○按本書曰四十六年立

一年正月書皇子八月壬子書立為皇太子

其文明確雖無他考證事實不可移今從景

紀行六十年十一月景行帝崩元年辛未春正月五日戊子天皇即位於高

大日本書紀卷之二十一
本紀

穴穗宮

高穴穗宮據古事記舊事紀○水鏡愚管鈔皇年代略記並曰時年四十九

皇代記曰四十八未知孰是是為稚足彥天皇

二年壬申冬十一月十日壬午葬景行天皇

尊皇后曰皇太后

○尊皇后舊事紀係元年

三年癸酉春正月七日己卯以武內宿禰為

大臣大臣始于此

大臣始于此據公卿補任神皇正統記○按舊事紀

自懿德朝以出雲色命為大臣以下書任大臣亦多而本書所不載今不取

四年甲戌春二月丙寅朔詔曰我先皇聰明

神武膺籙受圖順天治人撥亂反正德侔覆

燾道協造化是以普天率土莫不王臣稟氣

懷靈各得其所朕嗣踐寶祚夙夜兢惕然黎

元蠢爾不悛野心是由國郡無君長縣邑無

首渠也自今以後國郡立長縣邑置首選當

國之幹了者任之以為中區之藩屏

五年乙亥秋九月令國郡立造長縣邑置稻

置並賜楯矛以為表界山河分國縣隨阡陌

定邑里東西為日縱南北為日橫山陽曰影

面山陰曰背面是以百姓安居天下無事

大日本史 卷二 本系 十九

四十八年戊午春三月庚辰朔立皇姪足仲

彥為皇太子○古事記曰帝娶建忍山垂根

女弟財郎女生和訶奴氣王而

本書舊事紀仲哀紀及水鏡皇年代略記等

諸書皆云帝無男且無納后妃之文古事記

實故今不取六十年庚午夏六月十一日己卯天皇崩○本

書曰一百七歲古事記曰玖拾伍歲註云乙

卯年三月十五日崩水鏡曰一百九按本

紀首書景行帝四十六年為皇太子時年二

十、四、姑、從、此、文、推、之、則、九、十、八、歲、然、其、文、難

據、說、見、上、今、以、景、行、紀、五、十、一、年、立、為、太、子

年、為、二、十、四、算、之、則、九、十、三、歲、皆、與、百、七、歲

不、合、今、無、所、葬、倭、狹、城、盾、列、陵、○、狹、城、盾、喜、式、曰

取、決、故、不、書

後山追謚曰成務天皇

大日本史卷之二終

大日本史 卷二 本系 二十

大日本史

卷二

本紀

二

大日本史卷之二終

Blank page with vertical columns for text.

山 聖跡曰麻絲天皇

