

和書
10074號

古續記

和書門	10074	函架	18	冊
-----	-------	----	----	---

文永十年
七月八月九月

內閣文庫	和書	10074	函架	18	冊
------	----	-------	----	----	---

內閣文庫	
番號	和 10074
冊數	18 (14)
函號	162 16

0 1 2 3 4 5 6 7 8 9 10

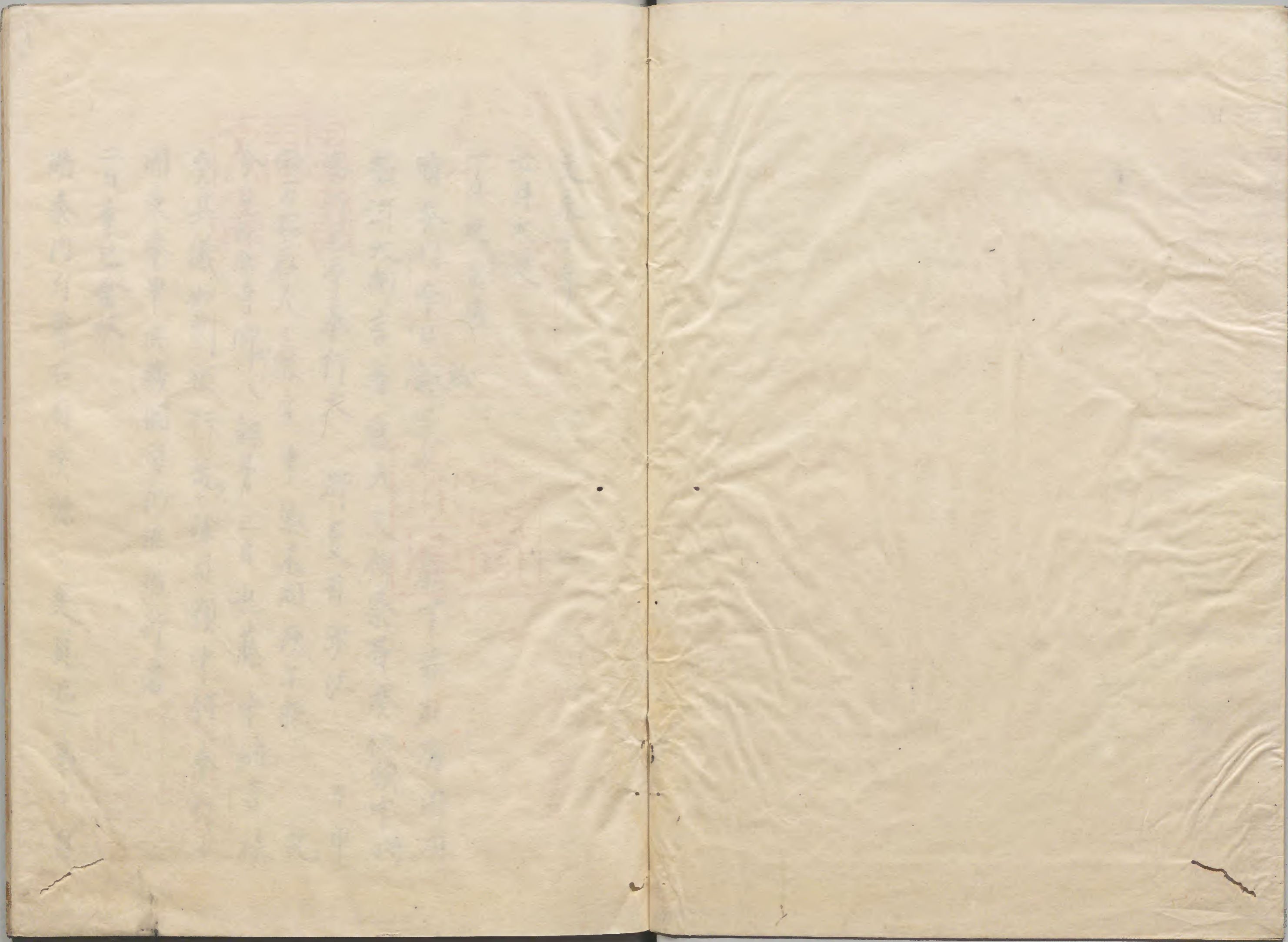
Kodak Gray Scale

A 1 2 3 4 5 6 M 8 9 10 11 12 13 14 15 B 17 18 19

G Y M

© Kodak 2007 TM Kodak





斗十二
十一

文永十年

七月大建

一日庚辰

金成

晴參門今日誠定也

右政官
右庫

下并右府内府

堀河大納言春宮大夫按察等奏仕頭中将

奉行也 予奉行大 卿夏有沙汰

予申

西万取存人二被定申趣不同欵不能

記

今日飯勝寺御八誨弟三日也藤中納言被

奏其儀如例被行步除目頭中将奉行也

用東奉申武藏四司仍俄被行者

二日辛巳金奴

内府
右庫

晴奏内府并右府奏條之夏貞遍事一自

右政官
右庫

内一二六四二號

始沙汰之趣委參圓滿院官可申法勝寺藥
師堂今年申可修造本寺造營夏定不可
夏行欲委可回答範參法印寂勝寺之由有仰
寂勝寺御八誨結願也花山院大綱言被參其後獨
四日參未未用

晴參因滿院官依御使也延曆寺六月會誨代
貞適申權律師宣下夏也予不堂上依
儀也 御儀御骨靈 後地上勅定申之誨代奉
滿三年可被任權律師之由先府近年僧夏稀
後臨時 宣下何夏之後之由被申也

五日甲申水蓮
晴參門貞遍向夏因滿院官被申之趣付

前右府奏之可宣下之旨可仰職夏之由
有仰其外雜訞等目六

贈后御八講可為後院沙汰可奉行由前右府
被余申領於御教書之樣領領不審天氣卜可書歛
尋申右府之處無取見右 女 并 六 月
會奉行之時相尋之力卜不見 出 天氣
可叶道理歛之由被木之鹿土可尋交歛

自今日被始水天供阿闍梨座主十樂院僧正長者
宰相僧正自來十日於神泉苑可始 行 請 兩
已上五壇經法之職夏雅忽奉行之遣請書官方
右女并棟望奉行之

六日乙酉水除

晴泰内御八講僧名夏可令注進給之由可申
内滿院宮之由有仰御八講御教書等書之
被仰下候也卜書之此夏訪婦少路前中納言
之處天氣之條後不然只被仰下候也十卜やん
卜答之隨御傘皮

七日丙戌土滿

晴泰内付内府奏 御八講之条々

僧名夏 内滿院宮被注申十品

仰御就輩可廻懷之由可下知

奉行院司公卿夏

仰可仰花山院大納言

同六位夏

仰舊院藏人盡其仁者内御方藏人可催渡之由仰頼親朝下
自餘御布施佛聖供米夏向答申并右府

八日丁亥土平

晴泰内

九日戌子火定

晴泰内贈后御八講御布施佛聖供米已下夏
後院廳沙汰之付其是之由并右府被示之

打神泉苑註火執十日巳丑

晴自今日於神泉苑被行請雨經法阿闍梨道鏡

僧正非長者也勒仕之用途万餘足之一向藏人方沙汰

非官方沙汰之并不及泰行之之願中将内々奉書

到来内々可有御會可奏仕者即泰内 詩仙

哥仙兩方十餘輩獻詩獻哥 曉更 夏畢
右大年經業予勒講師

十一日庚寅木破

晴泰門被行女除目

殿下御息令任女將給

十二日辛卯木危

晴為御方違行幸龜山殿頭中將奉行之

十三日壬辰水成

晴

十四日癸巳水收

晴泰門贈后御八講條之付門侍奏聞

十五日甲午金向

晴泰門御八講僧名願請夏奏聞今日雖可

參孟蘭盆寂勝寺依故障略之

十六日乙未金向

晴泰門付前右府申雜誰許等贈后御八講為

彼院汝法之上奉行院司公卿不可入之由前右府

被示之仍不催

請雨經法今日滿七ヶ日干今無其驗今二ヶ日

可延引之由職夏御阿闍梨今夕被行五龍御

祭請雨經阿闍梨申行定例也被行此法之時

必被行此祭舊例也御祭又茂範朝臣草之

令持泰頭門藏頭清書勅使藏人仲賴可

奏勅之藏人九衛門依雅憲奉行之陰陽師

在清朝臣勒仕之

十七日

雨下請雨經法驗歟即屬時不及國土之澤一欽
阿蘭梨雖申可結願之由益勅許之入夜又降
雨明日御八誨僧名闕請夏申入總所可計
請之由有仰

十八日丁酉火建

龜山殿中八誨

晴早且奏龜山殿依僧后御八誨奉行也於大多

後院預寶後
船楫之間不奈

勝院被行之大宮院有御聽聞可有還御 自去十
一日為

資後一人外
未被補仍喜

御取今日可御 御八誨可忘始之由有仰公心僧徒等相催

賢里雅非預
衣仕 布衣
上法

後院藏人季重 布衣 後砌下催促堂童子信補一

院御方主
典代也

人日未領狀臨期俄申取芳之由不奏可謂不忠仍此

亟申入女院及干只今他人俄難出未初日五位一人

不可勒欲而如此之上六位一人何夏之有哉之由有仰

公卿吉田中納言權中納言九宰相中將未奈仕先後

么心座女院可有御聽聞 被申夏由哉不否夏

為後院沙法之上不可及被申歟可為何樣哉之由

示吉田中納言 依上首取
不合也 為後院沙法之上始終不可為崇

今日還御之上旁不可申夏歟但可伺之由被卷、

之付右大恙申此亟被略之條可宜歟自然為

御取次有御聽聞許也且可相計之由有仰被略

之條可然之由黃門計申仍不申夏由正親町院

被進諷誦後院訊誦同有之前後可為何樣哉之奈
惣在座嚴還成不審同申合吉田黃門後院

自今日
從假
龜山殿
依當留
守後念
誦堂

可為先之由被命夏具之後予 進長 押下

奉鐘吉田黃門御鐘 退入呂預仰之次公卿着堂前座

次僧昇堂童子殿上藏人業長一人勒仕之土御門院此

御八講木門藏人 誦演如例朝夕兩座平涉經卷

先例不被牌仍今度被催渡 導師尊經法印 御布施一重一裹 尤宰相中將取之畏物殿上

人取之五黃門早出之召右公相杯 餘僧畏物一殿上人藏人等取之

次人之退出依每人數每行香

十九日戊戌木除

御八講弟二日也新宰相一人參仕堂童子藏人業長

朝夕兩座如例

次日己亥木滿 晴御八講弟三日也新宰相高三位參仕堂童子

奏河守賴藤一人勒仕

次日庚子土平

晴弟四日也兼源中納言兼宮門口宗參仕堂童子

中務女捕範冬勒仕之供米今日廳下行之日

別二景云百度取司分限于此御八講每沙汰不使便

夏也右可申沙汰之由惣在廳示之先院御時有

折中沙汰被定供米畢而百座取司分每沙汰

然者難夏行歟然而可進申狀可申前右府之由

答畢 次日辛丑土定

兩下御八講結願也源大納言尤大弁尤兵衛督

兼宮門口等參仕堂童子為後勒仕朝夕兩座其

儀如初日夕座畢有行香公卿四人予抱長朝臣相
加已上六人也次撒敷花行香机等引御布施之殿大取之
口別被物一重累物一也凡僧紙累正親町院御加
布施今度無沙汰件御布施後院廢沙汰之自
西郊退出泰門付門侍御八誦無為之由申入
次三日壬寅金執
兩下不出仕
次四日癸卯金破
不出仕明日被發遣祈年穀穀奉幣使自今日
為御神夏依狂服至至明後日不可泰門
次五日甲辰火危
晴

次七日丙午水収

泰門儀定殿下已下泰仕

清凉寺之僧帶甲曹範堂中閉門戶之取
行之企未曾有件寺僧如此狼藉還不足言
不相應夏之別當下知不夏行仍奏聞之由道融
僧正申之付師卿奏聞結誦梅之企不隱使早開
門戶有子細者可經吹茅沙汰之旨取令下知寺僧
之由仰道融僧正畢
道宝僧正依誦兩經法劫驗轉正定湫為上薦
頻依款申同時被仕之

御祈僧勸費了
可有僧夏宣下可泰陳之由雅憲宣下僧夏事宿
之次上卿移着端座次召召平泰棧上宣云僧正字湫氏了

卜仰之後下折紙予郵披見氣色上_レ被許諾
次退入於床子六位史盛廣

僧正定湊月蝕御祈道室請雨經法賞

廿八日未水開

參門

廿九日戊申土開

參門來月為最京極院御忌月春宮御同宿

不可然之由門府申之_レ仍益還御二條殿猶可

為御取_レ其間殿上人結番晝夜可令_レ後

大進奉行_レ

卅日己酉土建

參門

●八月大

一日庚戌金陰没

晴參門

成菩提院御念佛_喜尼中并奉行_レ之為後院沙汰

非時被催諸国公卿殿上人可參仕_レ之由同被催

依_興無行也御教書取被仰下_レ卜書之礼紙_レ

端書自門裏別被仰下_レ之由裁_裁之

二日辛亥金滿

雨下參門為御方遠行幸龜山殿明日可有還御

之_レ可參會之由有仰

三日壬子木平 秋分八月中

打棧敷殿_盃殿雨下參龜山殿於棧敷殿有盃酌夏菜右府

門府堀川大納言 西園寺大納言 四條藤中納言
權中納言師中納言九宰相中將中院宰相中將末
也殿上人中將實冬公實朝臣本願基頭之經氏之
隆康之經業之經宗親之永康之
經賴亦也殿上人役送入夜還幸
四日癸丑未定

晴桑門宿依 當番之

英九府取勞危憲仍今日落筋生年五十七

五日甲寅水執

晴桑門自今夜彼岸之間被初行御經近習
人爲御就予人人數博指經又有御懺法

英京極院御周忌被行量茶羅供表良夏公卿

前平中納言權中納言九六年等桑仕之為九桑門
權仇門之奉仰相觸者

六月乙卯水破

晴不出仕依痢病取勞也

七日丙辰土危

晴桑門議定也殿下已下參仕予奉行彈正座夏
有沙汰予兩方申狀吉田中納言師中納言
為親昵訶訟不申取存予雖可為同前不用
是非只申兩方取存許也後鳥羽院御午卯狀
難被破之由一揆平入夜歸一桑門假御經

八日丁巳土成

秋首晴桑門付前右府奏雜訶等今日釋奠也

朝所被
造尋之

宴座豎義等停止依前京極院御忌月之兼日
被尋例之截人大進經賴分配也上心宰相分配
并兼賴入夜歸泰門後御經

經海僧正泰門被訖止觀義先日奉授彼僧正
先院御師範也二代御師範可為珍重欽

九日戊午火収

釋奠
學生
見泰

朝時晝陰 宣旨到來

後中知言後院截人并公文

奏
後中知言

等被宣下已上十余人但公文為二人即任宣旨下

泰陳

知官於截人者每度被 宣下是例之公文非宣

以截人
被奏欽

下被戴御詞何様更哉為近例之由官申之

下尋

以官扶付藤黃門畢今日前京極院御一廻至忌

也入道九府修御佛更

十日己未火収

朝晴晚雨下向西山謁思田上人入夜歸早

十一日庚申木収

定考

天晴今日定考也行日被上卿已刻可泰可早泰之由

截人九衛門權依忠世狀到來午始泰菅廳着東

廊口南面床子

西上南面經簾下板外入自當間

九中弁

親朝之臣九女弁兼賴女初言在經新大史史秀氏

西大外記良季師顯等兼在床子

件床子東廊布

前之東廊壁上下北上面立之是

近例歟今日西腹立改之是舊義也

項之右女弁棟堅 加著

經柱門着之外記不動座

大蓋令泰之由召使未告次

九中蓋已下起座

九中經簾下柱外也

列東廊東

面戶北腹各立定一楯九大蓋白律東面石階

此階 每跡

以戶間
概階級之間九中並向押願殿石折不後大弁並之予以下
側也或隨上首取為難不立由上首一人立直是
為例不立直為去就大並立戶西腋北面一榻
九女弁入和次右大並經業立加榻是例之而
答捐

五人出自東面戶著結政座次九中弁捐政例傍
西壁立立定又次予不捐立直不捐政殿御座為次兼賴

一榻立直一榻次棟望一榻立直不捐女納言在綱同
例兩之取為不同次九中並一榻障石階著結政座次

右大並已下次予著座其並為之說之右大並降石階
餘一餘降階不經芝經集是可尋交後次少外記著座此間九中並座夏

被下知次予弁奪集予情案少納言見官府使部
覽官府外記史生取官府覽女納言在綱

見年返給其後如例次授申文書大史史秀氏校

見每一通卷之置座前次予下賜史亦史四人

起座著靴著小砌床子綱申文如例次外記渡面

次可立申文弁少納言起座先在綱起座次九司

廊次右司廊亦起座且位弁之時少納言先起右司廊

南向廢也經官掌小經申文床子前弁官掌床子次九中並起座

秀氏苗府右大並梅可見物之由起座九中並

予同起座右廢後見物少納言右綱九中並弁
亦著飯位次予恭進著床子九中弁下居座靴立
法申竊音次申文後如常三殿榻段如例九中弁退之
時於榻下厄廻至飯位退之時九中弁次請下女納言
著床子請下平次女納言右女弁等著靴著飯位
上宣旨須女納言弁梅唯次少納言著床子次弁

着之

二儀指是二件床子脚立之也。女納言着二床子、着之。右女弁着三床子、着之。右大弁着二床子、脚立、右司廊。

可着身二床子、飲之、由雖之退見、次第之也。床子三脚本儀之。

而逆例立二脚之、妻首見、宇治九府列考、次才。

史二人立壇上、次史置短冊硯、莒於上、卿并此間史

寄授簡於女納言、次授紙事、右右廊、

取授笏於左方、以右手、自右腋下取之、取別笏持之、

次女納言起序讀簡、如法最音不入同、令氣色、次右司廊起序

捐笏押事、右右用之、押合、當日程用之讀申之、

非言又非綴津加万津、礼由改此同ハカリ、押合、押下、女納言、三金

氣色、次女納言讀之、右女弁、二氣色、次弁讀之、、已上

後、其、次押合、紙事、押下次上、目弁、女納言、梅唯

卷紙、授笏、後序、女納言、後序、次右女弁、不召史名忌忌失領、將不、家例須普通、百史名例、史、參進、檄、硯、莒、短冊、此

間二史、參來、取簡、又給紙、夏、自右腋、兩史退

此間、左中、蓋於東廊、床子、序、可申、直之、由、仰、弁

侍、右、大、蓋、弔、左、司、廊、相、牽、向、朝、取、非、個、東、庇

左、中、蓋、右、女、弁、女、納、言、未、未、加、南上、上、御、善、勝、寺

大、納、言、位、次、權、中、納、言、宰、相、左、大、弁、未、至、廂、沓、脱、下

一、楯、弁以下各楯、左大弁、願向東、小次、右大蓋、已下、於沓、脱

下、同、時、一、楯、着、序、一、楯、次、一、獻、左、大、蓋、一、楯、起、序、居

東、庇、石大弁、序上也、史、一、人、取、盃、授、大、蓋、

少而楯、易或記、西向、由記、之、再、經、公、卿、後、着、上、口、序、上、一、楯、勸、之、勸、次、才

巡、流、權、中、納、言、檄、右、大、蓋、

後、序、此、間、左、大、蓋、一、楯、退、歸、後、序、右、大、蓋、後、序、唯

定、才、持、盃、以、左、平、授、笏、飲、之、次、才、巡、流、帶、右、大、蓋

可為何獻哉之由申上口口被示合口口大蓋有人數之
上可為五獻欵將亦任近例可為三獻欵之由答之可為
三獻有上宣粉就火一獻之後可居欵又二獻之後
欵之由右大蓋同申之先例為兩樣欵可為二獻
以後欵之由被命之次二獻右大弁起序著皆皆
立東庇四柱史一人授盃於大蓋之口口楯旁面西向
取盃至東第一向盃脫下口口持盃一楯懸膝昇
經公口口序後著上卿序上一楯勸之巡流口口大蓋
擬口口中蓋之口口泰進賜盃作法如例後序此
間右大蓋後序巡流平次居粉就火居平口口大
蓋迺是申上口口卿已下食之次居飯汁著下
右大蓋上口口著序以口口之口口者上口口著下口口後
之口口家例口口不叶道理口口由人口口成不審
次三獻口口中

蓋後易楯起序向酒申口口立南向楯旁取盃至
皆脫下一楯懸膝昇長押口口泰進勸之其儀如右
次第巡流如初次居餅餅飲飲大蓋申上之必初各
食之次申文右大蓋目右司郎欲起序朝取
申文之時每直弁且建久二三年之間定考被傳
宴序口口時朝取申文之時棟範朝臣干時右泰仕之
時可假直之由雖被觸朝取之時每直弁之由習
傳之由執申彼時每直之由右司郎申之右大蓋
於常例者有直弁之條不可勝計凡弁見文
之時直御史之條先例不審限朝取申文每直弁之
儀不弁可否之由答之口口被示合口口大蓋口口
古今有例或一說每直弁口口就家例申取存許也

取繪可隨上宣之由右司郎申之就常例可有直
之由有上宣就中為建久三年者彼棟範朝臣
不復直有子細欽件年依諒圖如此上曰大弁未被尋
之二三兩年之間分明不覺悟上曰吉田大初言大弁
定長口之吉田大初言取見若令覺悟欽之由九大
憲示平申不覺悟之由平次右大憲起起座者
握座右司郎同著之右大憲歸著史覽申
文於上卿之披見下史之結申退入右女弁
歸著次右大憲已下同時起座列立東庇次上
起座於杵脫下一指弁各指權中初言九女弁
亦起座其儀如初右大憲已下相率退出右女
弁自北門泰入退出之時同用北門被移給改

於東廊之座後用東門為常例欽今取為
不審之由右大憲示之若守舊儀欽權中初言
於車車下一指九女憲各指似出泰儀弁宦不
及答指九女憲無車下指次牙出車 平
泰門

直弁有盡夏枝見舊記之處長治二年八月
定考坊城殿令泰結給直弁無不見

十二日辛酉不建

雨下泰門付前右符奏案之清涼寺之僧夏
開門戶之由別當申之被聞召平九為寺僧
身帶申甲曹用籠之案未曾有之取行也盪吹之次
弟施篇可令注進長本輩之由可仰別當

道融僧正之由有仰遣編旨了

六角堂上棟後院之司可被老進予泰向之由

亦右府門之被相觸申故障之由年

十三日壬戌水滌

晴不出仕

十四日美宛水滌

晴泰門

放生會
十五日甲子金平

晴不出仕依御神夏也放生會上心大炊御門大納言

宰相別當弁右女棟望近衛諸衛馬寮亦可尋注

宣令上心權中納言於陳奏聞之於殿上奏聞

是例也

十六日乙丑金定

入道龍府院

晴泰門今日依可有儀定用白殿已下令被奏仕

就寫入道九府今晚薨逝生年五十七仍後宮延引

如奏夏非急事不被聞食春宮可為御經服

哉否被召明法博士章澄被尋之藏人大進

經賴奉行也落居之候可尋予雜訴等直心

勤事

覽退出入夜歸泰門依當也今夜勤事

也頭中將奉行弓場代殿上屏引暢其門立

上歸以下座上心宰相凡子南面為上弁少次將床子

立官座也次將日來二人領狀門忠光朝臣能期稱取勞

不奏仍被催之次將一人之例有取見之由以中將

雖申之不分明知依此夏移時本領狀中將

宗親朝卜參仕助幸可參之由雖相催引、
分使更不被相觸先例之一身兼行、
諸方難治之由申之上藤中納言伊賴宰相
尤宰相中將具氏并權石女并定友初度也
參仕上宰相著使座上進弓場被奏御馬
解文入言行更藏人兼任出無名門代取之奏向
及中將奉行之上亦可取之由或人即被返下此間密、
雖申可否可尋
於東中門有御見物妻戶邊門前以下近習月
亦祖復次上宰相著几子以將并欲著座、
之慶宗親朝臣示權尚書之著座可為何様哉
為五位 女并之上位次可著座是例也之此条
不存知可為官次就中曆仁名親中納言入道

參仕之時官次著之其時次將今日府旁勿、
論之由答之殿上 近習人立慢門邊見物予在此門
伺見相字執論此上可申上之由宗親申之仍以呂
使申上之由西山北山取見者次將取申有理
位次著之歛之由被命權尚猶申子細上之被奏向
以公使西人申歛頭中將奏聞取人上卿可相計之由有
被命及中將歛仰仍上卿次將先可著之由被命西山北山之取見仍
宗親朝臣先著之權尚書不著座早出不謂四
信次官次总府流例之近年國朝卜意賴未位次著座之今上宣
不可然於中此上之次將之時多并次之曆仁又不可求外歛
此上早出可宜歛之由次女納言靴子五位名之此間女將、
予佩係仍逐電
宗冬朔卜遂宗仕其後如例賜御馬名一拜向御
北与西角拜之上次撤慢座未次上之不方奏廉宗
勿懷中宰相指易

親朝臣申次之上宰相一列次將女納言一列此
列位次是例也舞蹈畢退出宗親朝臣雖為
上臈殿下引分使勒之下臈次將參之上雖治
由雅申子細宗冬朔卜率介參之間依申
子細也門前召宗親被命之間領括
十七日丙寅火執

晴參門

春宮不可有御經服之後之由治定之由截人大進
示之七歲為先服賜之

十八日丁卯火執

晴參門夜中納言吉田中納言師中納言亦被復
加御取勢宰相諺奉被諺之吉田黃門被命

我弁官之時宦次著座御馬門宦次賜之此相
論近年出來師中納言女弁之時宦次著之於御
馬者信次給之依上宣也藤中納言以西宮山來見
奉行一此夏衣可被定歟之由被諺此相諺近
年而歟

十九日戊辰木破

晴參門殿下門府堀川大納言師中納言等
參仕東大寺奉門之有儀定之

栗田宮御八誨

予付師中納言奏參之栗田宮御八誨今年
為後院沙汰被行之予可參行之由被仰
下近年為院中沙汰之時無院司參行之儀
予可參行之由有別仰

廿日己巳木危
晴不出仕

廿一日庚午土成

^{儀定}晴泰門今日儀定開白殿御泰其外人々如常

^{廿二日辛未土收}晴今日栗田宮御八誨初日也後院々司可泰行之由

有汝法予可泰行者着束帛先門次 泰

宮後院預資後來車下々泰宮之處狂服

有惶々由 ^社家中之間退出可進愚息之由申之

予曰為狂服而泰向相尋社家之知狂服可有

將々由申之御八誨非神夏之間申領狀平而誨

演於神前被行之仍不及着府退出凡 十

狂服
有惶々
乃不及
着府
之由行
乃申
入

餘年益院司泰行之例之由廢申之依興行可

泰行之由有時淺僧名十口 ^{社家}請定 布施社家

汝法也佛具供物廢汝法々々

廿三日壬申金開

^{栗田御八誨仰服}晴泰門付師中約言奏系々栗田御八誨 惶

眼有惶々上可催九女弁之由有仰後尚書成勝

寺御八誨泰行可兼行之由有汝法乃門截

頭遣御教書成勝寺御八誨僧名定上卿

衣笠中約言泰陳奉行新相公右筆 弁兼

賴泰陳職事忠世奉行也

廿四日美酉金開

晴泰門

八幡御釵袋氣喰損了

八幡宮御釵袋氣喰損鞘折之被白

例貫首倉尸奉行

成勝寺御八誦公卿日、奏仕依興行也尤女

并奉行之

女五日申^甲戌火建

晴泰門

八幡御釵夏 尤府花山並右府有 勅同及門

藏以奉行之

女六日し亥火除

晴泰門 殿下御奏有候定八幡御釵間夏

有沙汰歟

新大外記師顯候 女院御方相示八幡御釵夏

二御前御釵之代表喰損夏有例鞘折夏益

取見勘申准據例平但御釵令折給之由風

聞心不審然然而必職夏於若鞘令折給之由風

被裁之仍存其有凡相副寺解可被下歟件御

釵非神宝之由傳家然者淫非重夏歟之由

余之

女七日丙子水滿

晴泰門女院御方自夜前御遠例醫師示被候

人之群 奏予申入女房平

奏夏益使宜之由傳奏人示之

女八日丁丑水平

晴入夜泰門依當番也

廿九日戌寅土定

晴泰門議定殿下以下泰仕先東大寺八幡
御劔亦更有沙汰之次雜訶夏以尤中蓋有
被尋下記録取寄人亦夏若議定之日各
泰仕依例仰也藤諸林今日初泰仕
日中有冬上截人尤東門權依忠世本自延後
不退出兼職夏延_尉延後無牌之由示之相_夾
帶劔延後

卅日己卯土批

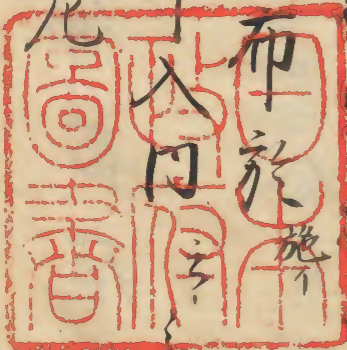
晴泰門經海僧正泰仕奉授止觀第一卷自
去月有御沙汰門府被延後予付門府奏
条々自今日始精進讀誦唯誡_誡三十頌每月

取作也而兩三月懈怠一仍為讀入彼分也

●九月

一日庚辰金破

晴自今日至未十一日例幣御神夏也予依延服
不泰門也向栗田口八誦每年夏公門府花山
院大綱言善勝寺大綱言殿中綱言權中綱言
大款御門二位新宰相兼官門也木也殿上人
十餘輩各取而於_施
春宮今夜御入門
二日辛巳金花



晴

三日壬午木成

兩下

四日癸未未收

晴傳聞春宮御黃疸氣御仍被加御灸之

七日丙戌土建

晴以籠居之間為全身服蒜

十七日庚寅未定

晴例幣如例欵上門府亦

催之者上卿已下被泰神祇官

十五日申午金成

摺本漢書見合就本件就本門府本也

手加點

廿一日庚子土除



幣料兼

晴氏成朝臣入未春宮御腦之後今日御沐浴
典兼及忠茂朝臣釵一階氏成尚長師 成資
等各衣一領給之



Faint vertical text bleed-through from the reverse side of the page, likely containing a title or list of contents.



