

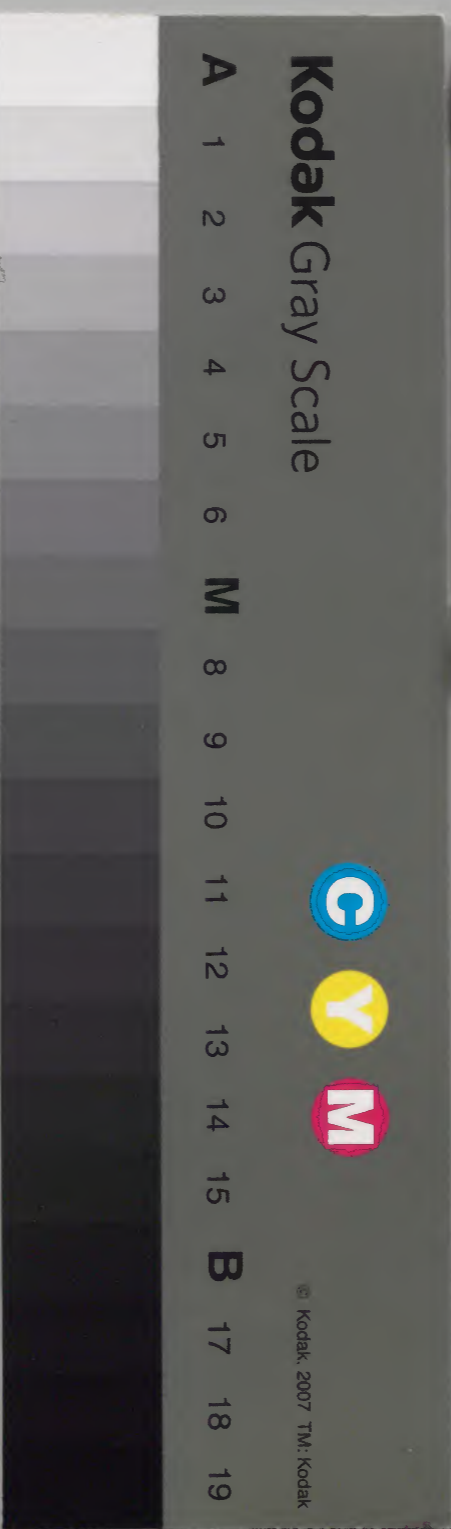
園太曆記九

貞和三正月

| | | | |
|-------|---|---|---|
| 和書門 | | | |
| 八 | 七 | 六 | 九 |
| 一 | 八 | 九 | |
| 三 | 一 | 五 | |
| 冊架函號類 | | | |

| | | |
|------|---|-----|
| 庫文閣内 | | 和書類 |
| 五 | 八 | |
| 函 | 七 | |
| 九 | 六 | |
| 架 | 九 | |
| | 號 | |
| | 冊 | |
| | 三 | |
| | 五 | |

| | |
|------|----------|
| 内閣文庫 | |
| 番號 | 和 8769 |
| 冊數 | 35 (9) |
| 函號 | 162 125 |



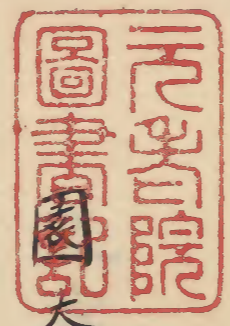
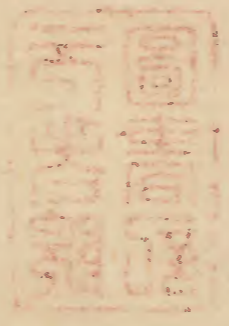
5



A

5

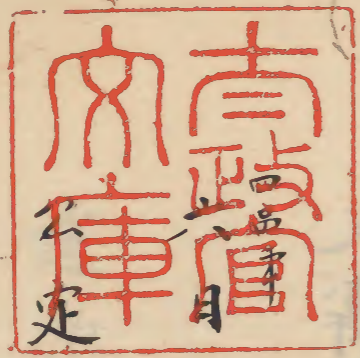
2



太曆

貞和三年正月大

了特前左大下 廿七歲



天晴披見叙位圖書人之昇進珍重之就中
四品奉以徹安門院御給被叙充祝着是予歲

以云輝門院御給四品一相計予例珍重事

東宮御書始所裝束

女一月天晴自仙洞女房奉書到來東宮御書始來

元六月必定之御袍事代之所又被尋下管又及

御書始裝束例

長和三年

小野宮右府記着青色御衣出御座

兼曆二年

江次青麴塵闕腋黑羅半臂不瑩蘇芳下襲

袖單衣縮線綾御袴御絲鞋隱文御帶不把

御笏不着御釵給

久壽二年

宇治左府記云太子着御青色御袍出座

文永十年

或次第勅物青色御袍色目在別無御帶御

笏不令持給

建治二年

後定心記青色御袍密子赤色御下襲黑御半臂

縮線綾表袴令持御笏給

永仁二年

或記青色御袍不令持御笏給

東宮御書始

廿六日天晴 畧 柝 今日東宮御書始 去年十二月

有少法之處 傳被申延 由今日被行 封禁中 以御

方可被行 旨去年 治定 了而御比 已不作 冬令

治御成人 無念 之旨 今春 可有御所 治就 之御 同宿

御被 祝儀 中 之 榮 大 切 之 去 十 九 日 始 以 御 所

仙洞御 同宿 亦 常 例 之 御 今 必 以 建 治 例 被 行 之

上皇 又 御 幸 始 之 年 秋 亦 之 遷 御 之 後 可 被 行 之 心 亦

每年 可 少 治 作 之 旨 大 丈 身 之 旨 賜 之 亦 奉 本 文

奉幣 一人 在 共 御 給 前 前 内 大 長 之 子 細 山 亦 大 伯 之 臣 亦

系 勲 且 父 前 内 府 之 時 為 代 官 勲 仕 人 之 一 令 後 亦 又

作 在 御 次 身 之

以 治 身 大 丈 懷 中 奉 之 是 亦 亦 有 有 畧 亦 加 丹 勲

御書始次身

御裝束倣

寢殿南面東五ヶ間

撤南廂東鳥居障子 加東廂南面定

岳母屋御簾

上廂御簾

撤書御座

母屋巡并東廂南面西鳥居障子東面懸覆御簾垂
同廂并東面妻戶懸覆御簾卷之

當階間副母屋御簾東西行敷經綱端疊一枚其上

敷龍鬚地鋪唐錦茵等其前敷出雲筵其上立黑

西種子土此盛即下抄本
漆書案其上敷紙二枚置御注考經點茵甬等

等

階西間南簀子寄西敷菅山座為侍續座其東逼高

欄敷同山座為尚復座

階以東簀子敷兩面緣端疊等為公口座

透込殿副欄敷紫端疊二枚為侍臣座

寢殿西面南才二三石二箇間為御絡角形
立廻五尺屏凡敷天文高簾

端疊二枚其上敷山座一枚為御座副御座也隔障

立二階御厨子其上直御絡角其御厨子西置泔坏在臺

殿上座如垣但立加八尺臺盤一脚
用臺盤所豫并備

饗饌入夜者寢殿御座左右并侍設在傍奉掌燈

主殿官人立明

宗光御札
亮覽日所勅文

代傳候之先葵院御方次啓官御方

傳良内府么大納云云重口長定口通冬口由云隆蔭口宗經口實為交

尅限云以下集 系依忠嗣御隆持口 忠季口

大炊御門前大納云氏忠口奉仕文儀計処傳又止依口系儀

次奉仕御綰角御裝束

云重口推參非官司非外家折糸
不穩使致口旨町宜口云

令持沙勿給口御帶鈕
次出御口座

御綰角口御帶鈕建治令取沙勿給
其外帶不致但天齋口此致

傳假御簾

次召公卿

亮奉作百之

次云口系口忌座

各取副書於勿或懷中
但非常趣

次侍卡着座

西亮危人及任

次侍讀高復糸上

顯盛御卡菅系買成住次着之

其路入自中門經南庭後西昇寢殿西榻障子南面

假階 暫撤欄可
備假橋

篋子東行着座

侍讀西方東面
尚後東方北面

次侍讀糸進文案下投御書點 箇等復座

先投表卷紙
次投御表紙
次投點箇置之

次侍讀尚復校私書

大臣已下從之

先置笏開書後取副笏或不副笏置前

次尚後唱曰文

次侍讀之書

沖注考經序
五字

次尚復曰古々万天

次儲皇令讀給

次尚後讀之 五字

次侍讀尚復卷書起座退下

次侍卡退下

次間公已下卷書

次公已起座

下膳為光

次入御

傳候御簾

次之卿着殿上

隆持一人不着之

亮學七等依召加着

實音召卡

一献 殿上四位持卷五或五位及上人
親子女進
權大進花基

二献 亮 建治取次秘 永仁献盃

三献 亮 宗任 伊達 親子 亮上之位

四献 亮 宗任 伊達 親子 亮上之位

居汁物 大長半長反上四位 納言以下兼居之

但文永以来有沙汰三献之後居之

祭服申上 箸下

五献 大支子 瓶子大進 後冬

次学士誦佳句 今月二反 懈怠之時上首人催之

野曲云御助青代之例

次亮等学士起座

次公卿以下賜祿

開白褂一重加御半臂御下襲表袴

亮取之

大卡白褂一重加红御袍 那、即持帚之賜僮僕云

納言以下三位祭服已上白褂一領

四位祭服红褂一領

四献初盃亦有沙汰所论大支子
下薦中納言不出仁親去養做不勤三四
献孔增又大支取四盃大納言可取
五献与做可内直之也大支五献之
外勤仕云其例能专断内位次上首
陰簾御可勤四献之首内作位
次錯乱无是纪之旨申所存能之證

改法较向传已下面所存大支四献
大纳言五献可宜由し而内直能
大支亦五献勤之不可然之也
能之宗經口勤之也付重不
陰簾中子御入理之し上薦
不内位次无陰簾能貴種依何
事哉仍確能内直之似云云

内府祿右中將家秀親卡今夜扈從

已上殿上四位五位取之

侍讀及京能康於下侍前授之紅褂一領

尚復稿以清於月所授之茵一領

已上苑人取之於下侍色授之如此

次云文永自自下薦起座起座

或先列中门外相率列前庭

此間撤御讀書所座供畫所座

次出御書所座个不括所為

開白候御簾

次大臣以下懸祿於肩入自中門列立庭中

西上北面

侍不川內有以以下公卿一列

侍讀一列

尚復一列

各立定拜舞

次大臣已下退出

事了於綰角所有御手習事傳大吏二人依召

程侯 上皇出御 儲皇元来御坐兼居御硯文臺
其上續高檀紙二枚置之又御本同置之件御
本野社へ傳被く大進後冬候胸燭予参進
摺墨披御本儲皇令書三字給し予又参進卷
御本覆御硯蓋退出

二月六日

祈年祭

四月天晴 今日祈年祭行兼胡卡奉行に上御可為

春日祭天柱上御弁奉

柝春日祭上御弁致責催之軍異姓に与人異姓尤
可有綴るに旨申作紙考の例に旨有御作遣師
茂之処無其例に且にの損に以紙越入夜下之
爰氏上郷にの致尋し旨有勅答し

春日祭正和元徳参向上

弁に進付 同一の得所

春日祭上心是姓人系行制正和之德候凡件与多系
向舟遊是姓候上心并異姓人同时系向之先親候
凡大原野吉田等祭例引勘候之処正應五年
四月十四日吉田祭上心不系一歳平仲兼羽衣若大并
同經親羽衣若大并仍山但件別社本初坐時候凡
兼又八幡社人用籠社取之時云事以下事所先
分は是別紙候之令清是抄之令上師取紙也抄之

二月四日

師取 轉文

春日祭上御異姓人系行制

正和四年二月六日春日祭上御檢中納之原具親心
檢右中并友原頭親羽衣以下系行
元徳元年十一月七日同祭上心檢中納之原就貫心
左少并友原經季以下系行

八幡社人用籠之令(同)事有畧否事并勘例
八幡社人用籠社頭間事

正應五年十二月廿六日八幡社人用籠合寺御節歳末
社事遠札云

在登心侍讀讓息在淳平而勅例

七日天明日野前大納言送消息在登心侍讀讓補息在

淳平何預而有沙汰之者何事之有以也

前左大弁三位辭侍讀奉申治了心乃事申状也

子細見状丸可為何様少之由其沙汰之資明

誠以沙之

二月七日

資明

洞院

父辭侍讀奉申息例

菅為長

建仁二年十月廿三日被治侍讀父長守朔卡辭退替

同淳高

貞應二年五月廿日被治所讀父在高卿是於被作辭申

以外

同在經

永仁二年四月廿日任學士父在兼心辭退奉了之

治了心侍讀奉就老父与奪 勅許何事候平且

有長守朔卡在高心例之上在登心依老臣當時不能

細く勅厚在淳心勵粉骨之条治了謂云平了丸

之旨返之可待其之終云々

二月七日

判

五月小

十四日天晴勤修寺前大納言送書案之事畧

明日の有 行幸長講堂と先と上皇御坐之中

門下御山明日去不可沙幸山終御輿寄何極の有

沙法と且係幸佛寺之別一紙致御金と付交と

上皇女院除幸不山と御輿寄何極沙法と終

所見可く御金給旨内と云々

五月廿八日

光熙

大史史交

新大史交

行幸六條交之時御輿寄事粗引勘山と云々文永八年五

月七日初幸六條交八日還御之時儲御輿寄於東階下

寄御輿之旨御置山又建治二年十二月廿二日初幸

女屋南面儲御輿寄之由雖載指湯と將又正嘉三年

五月九日依法勝寺修正有彩幸所興寄金堂西
登廊東方一弓水面沒皮寺行幸所興寄之儀
代々如此今中々為治而久且斷々仕へ一通同
上得此御之内可被試上治山之儀

五月廿八日

匡遠

行幸請佛寺例

行幸佛寺所興寄例

鳥羽院

永久五年五月二日幸白河新阿弥池堂泉殿御方遠

同月廿九日又幸同泉殿御方遠

崇徳院

保延三年正月七日幸法勝寺常行堂所御方遠

同年二三月以來連々行幸凡

近衛院

久安四年閏六月九日幸金剛勝寺御方遠

後白河院

保元二年十二月廿七日幸法勝寺日

同年七月廿二日幸世尊寺日

後鳥羽院

建久五年四月三日幸法金剛院日

八年正月十日幸蓮華王院日

二月廿五日幸 閑院日

龜山院

弘長三年三月五日以來至文永連々幸六條^交云

若長講堂^凡其時之^後不^審

後宇多院

建治二年十二月廿三日幸 ^{長講堂}六條^交所方達

後醍醐院

嘉曆二年十月廿六日幸法勝寺 ^{依大衆會五卷目}

三年十月廿七日幸 同寺日云

六月小

寢殿移徙

三月天陰今日予寢殿移徙兼令陰陽助親宣朝

臣擇日時吉丙戌尅之但今年予遊年在坤方今年

移住者皮方作事祀土不可叶之以在弘明長有後朝

長等為春日大夫分移徙之予相附之陵之施降

而維治之入夜休止物吉之兆之入夜親宣明長令

進屏固封令抄之及戌斜春宮大夫入末冠直衣

八葉車懸下簾於東面棟門下車親宣明長及用着於

家司同車

東帶

門前立大夫讀呪前驅二人先照承香衣冠又於中門外

讀呪次引導於南階下必讀呪親宣退階大夫昇南階

黃子東引入東面妻戶女房高倉此後女房車寄東

面屏內中將守賢朝長寄車內之布衣其儀五殊事一次

大夫供五菓寢殿東面二間件五菓只衛重取居豎固

畧儀陪膳高倉局後送右東門待局未弁青侍傳

之入居五菓之後居盃社獻盃次勅酒斤口鈍子撤

之後大夫出客座今日為亭王儀家司光熙鏡吉書

令吐與府予物

加賀國
解之

入至其儀如制次女房五菓供之陪膳已下

化人元未相伴次予後儀出東面大支女房今日
居此於此

處賜釵書守賢朔令持之強不可然事凡予鳥帽子並

衣乍給諸大支七八人取脂燭前仍出南遣戶自車

於此又供五菓陪膳已下皆大支同人也其後

又予室五菓役人又各別其後大支冷泉已下庸令

有酒饌事五飲之後居飯

今日移從大支沙法之由以吉書令了皮口予

五菓供之外無他事件五菓又一人可供也旨或有所
見或又若可為之軍供之今交大支并室予
之婦供之了可為交事凡

産穢三ヶ日已後系祇園様所

十三日甲申天晴曉天至祇園様所武家産七ヶ日内

天下而肉不畜之了当家師前執事靜晴法中を即此

丙穢三ヶ日已後系不可有亦遠云以今曉至女房并

妹小女木同車之辰斜帰宅

遙遠

觸穢向神事未決例

延喜十五年十一月十日作云今月七日相當新嘗祭而
去月廿二日左兵衛府朕穢入文内裏廿二日歸廿三日
雖穢外散亦已可停止

仁平二年五月二日行幸賀茂社去月廿日欲降幸之處
内裏依有穢疑延引但仲稔火炊有死人觸及禁
中畢不可有穢之由有穢今日降幸

件穢不及
末十一日

嘉應元年八月廿日祭主親隆朔言上云今月廿六日

依馬落胎穢外宮觸丙穢之不可供御膳過五日可供
御膳哉者但同九月一日明法博士章貞勅狀宮中丁
不可為穢之由同月十二日教下宣旨事

同二年八月日月朔言上云今月十一日依產子死去年
二所太神云丙穢觸來之不可供二所例御饌未月
九月式日節供可延引亦否者以被寺召明法博士兼後
之召神云不可為穢之由勅申之宜但法家勅申遂
行次第神事之由同九月三日教下
宣旨畢

建曆元年五月廿三日太神宮司言上伊蘇漫流木森口
無頭牛九肢小兒五歲又在(其穢觸及二宮外自
月廿八日夕不供二云朝夕御饌所止外宮作事(可為此
日穢者令明法僧士等勸穢否穢日教(依章祝(注(也
之由同六月廿日被下 宣旨(記

建保二年二月廿一日祓祇官東院欲被始春日行幸
行事所(以下率(未卜(處於北門壇上牛斃(之(穢
被改用(近府(時法家勸(快者雖不可(為穢(於有

沙汰被改其所畢

同年十一月十一日神祇官東院南庭椽木本有穢物女之貞

同日令法家勸申穢限同十九日於西廡被遂行新嘗

祭東院穢不混西院之故(

建長八年正月十五日二所太祓(云等言上云今月三日
西河原村住人用女產子死(其穢觸(未(宮中(可(為
丙穢其(子(重(疊(祓(申(之(延(川(者(被(得(問(明(法(僧(士(章
行之(後(祓(云(穢(疑(申(法(家(不(可(為(穢(之(由(勸(申(以(此(

旨可下知之也同二月三日被下御教書了

文永四年十二月一日 皇后宮御産内裏仙洞御混合

内月八日被始月次并今食御并事早

貞和三年六月十三日

産穢日数被悖非事与様例

一 七ヶ月以後被行并事例

兼曆二年五月廿二日廿一被奉幣延引

中宮御産穢及内裏
七ヶ月中へ故へ

同年六月二日被立同并幣使 廿ヶ月中へ

正和四年五月廿一日被發遣正兩二社 丹生 貴布祢 奉幣使

以并禁裏仙洞産穢御混合七ヶ月以後へ貴布祢

为賀茂末社可为廿ヶ月之申之就之家へ被行

一 被悖三十ヶ月例

文治五年八月十五日石清水放生舎之在申并記雅樂可系

向之処觸産穢未満三十ヶ月并但尚社例在并定經系

行之右例に如件

六月十四日 左大史小槻清澄

月次非今食依釋及次月事

北二月天晴柝用次非今食延引六月中者余事及次

月之榮不甯之？
所申無亦遠矣

六月次祭非今食延引及七月例

康平五年七月三日 式日依門裏穢延引

天喜元年六月十一日依有穢穢延引七月十一日可祭礼

之中同在九日被 宣下之
但七月又延引
九月十五日行

治承四年六月十一日延引

七月九日被行之

文治四年六月十一日依本宮穢延引

七月十二日被行之

寶治元年六月十一日依開東穢延引

七月十一日被行之

文永六年六月十一日依 内裏穢延引

七月十一日行之

永仁三年六月十一日依同穢延引

七月十二日被行之

貞和三年六月廿三日

元弘三年六月十一日月次神今食延引依天下撤

七月十二日被行之

同四年六月十一日月次神今食依無使延引或祭至

七月三日被行之

貞和三年
三月

廿七日庚午天霽自今日被始行懸召除日候批筆朝

間於大外記中原師茂持來關官帳以下官々文書

云大外記師利依所考今出府可及之師茂曾抄云死而大間已下

間被刃大切懷春以家司衣冠今取之文書等

一ニ被刃之又大間付折目為關官帳入硯墨筆

未於件旨返賜之其後出客等鳥帽子師茂入中門廊

車寄戶經篁子未居前緣除日事少直衣讀

之有暫目之令退之未尅許密後陣家遼遠之境日

之了仙的祗儀女房事局居折密之儀東燭之間着束帶無文帶荷儀綽地年儀

前位二人隨儀雜色長衣有在共家秀躬束帶扈

從皮半糸内錐床子座前大史史匡在法澄師茂着陣日

源大納言通冬春宮大又殿大宮宰相隆初右大弁宰相

左長木相續着座次从丸中弁宗光朔卡末奥座

作云自今日可致仍除目召押請司微唯職事退

次移总端座如制召官人令敷裁次又次官人令

召大外記次師茂余着載作詞如職事師茂祢

唯退次又以官人召外記師茂又余着載問文書

具否申具之中退次苑人式部大丞芝京親尹

末載召么心次以官人召外記師茂糸台作云管

文候唯退次外記以下取管文列立小扈次起座

召弓場代立云名門代前西面么心次先別立納言

小面糸徽次一揖諸口各揖入吾名門代昇小板敷一揖

着反上開白致着奥座次同白相率着押前

座 之儀如例

押大臣四座三枚數之 右大臣 之外大臣云云

一人之執筆四座一枚之外不可數之 凡尋申

開白之處所裝束兼不檢知之所存 凡由存之撤

之類之中被石之可經 由尸 開白召男共

今二枚四座令撤却之

次開白依召參着四座

次依開白氣色氣色 色 出着執筆四座 如大臣 其儀如常

次被引所簾 小指

奏開官帳

先取該文書本於二宮

今云謂誠及弟并文章
生等易文無之

次見

開官帳二卷 ケ後

次置替宮重又開官帳一枚許

返入之押硯以下宮指易奏例退候四座 如例

返賜開官帳

者請易參進賜之後座被易如元置直宮此取

四所籍返入一宮正易候

御簾動 小楫

次鐮大間 一枚五六寸

其作法如例

先之內也燒臺之中也開白之後召男共令去之

次御簾動 小楫

摩墨深筆

衝重勃盃如例

盃乃危中并宗九胡卡瓶子燕人大色兼繩宗光明片取續杖為

此乃被出大束申文開白色簾下賜之後座

次仁四所

其儀如例 門豎双 散位未任

次養院云御申文可也之由

大宮宰相一人在座内不及問之則百之信院宮

御申文可也之由

十間任内豎成綽 如例

兼平 奏時 喚出 奏時任之 乃持養院宮御

申文取之先置座前喚内豎任 一後下養院

養院宮御申文 五六道也

其儀如常

返賜御申文

其儀又如常四所未任——月許申文暫入一宮

次任四所跡

授書_多 以執事 進物所 執事膳部 大舍人 為長天曆籍

次開白撰賜申文本 月給二宮當年給可下勅文七八通也

次任當年內給

其儀如例

次可下勅文加袖書下之

月給以下各國語未給也

召隆坊下之明夜可勅上之了作之發長御

早出兼祚只一人之四院宮御申文与下勅文

一人兼仍之起不使也

次任院宮當年給

院廣安院徽安院春宮

一品

並置硯右任之如常三通任一備紙拾 院宮御

如例

一洒浩成束一筋
大間科入硯宮

以間開白被示云云之當年給之亦今夜不使

任之今不早出之化存之云上石使三下任九

之中存之旨答次開白被之入東於簾中退去

次任之口當年給木

次任百使

參大間 走執易伺中乞

其徽如常

次造成文

是又如常

次取移關官帳亦二宮 次置誓宮

次入大間成文未於一宮 大間右成文九 次卷寄物入硯宮

次奏大間校易復府 五宮

其徽係如奏關官帳之時

次一揖左廻退出于四天欲晴之時

廿八日霽除日中夜之更燭以前先年仙洞次系用

經床子府亦 而後一人在 以府時也 欲着陣之處上系徽一人

未^レ未^レ之内先余御所方^ニ少^ク余^ニ内着陣 直着端

花山院大納言長定左大臣經教平中納言宗隆右大臣

宰相長木信益次男着座源大納言通光新宰相

忠嗣相續余着次百官人令敷載次又管人百大

外記師茂余着載問文書具否師茂申具^レ他

同^ク師茂唯退次花人親尹着杖百^ニ次管人百

外記伴宮文才次少外記以下取管文列立次^ニ了場

去夜下御文他玉依^レ枝^ニ玉吾申
三^ニ次身列立次余着座上開白自元着座開白被^レ云

隆持^ハ今夜不余動上文他余滋抄余定有例^レあり

答^ニ云^レけ^レ事其例ありけ^レ時執筆作^レ他^ニ事^レ也

有^レし然^レ事^レ何^レ旨^ニお^レ差^レ也^ニあり^レ但^レ又^レ用^レて^レ被^レり

減^レ事^レ凡^レ開^レ白又^レ云^レ以^レ事^レ是^レ何^レ事^レ則^レ起^レ座^ニ移^レ余^レ着

御前座 事^レ文^レう^レ被^レり^レ旨^ニう^レ被^レり^レ也 予相續余

着^レし^レ徹^レ如^レ例^ニ花山院大納言源^レ上^レ納言左大臣^レ中納言

土取宮文着座新宰相進着府友也^ニ事^レ也^ニ文^レ也^ニ

余不着^レ

次御簾勅 開白と手着

次開白と清則と手着如去夜

次下賜大間宮

賜之後座如常

次召勅と文菱長口持と手取之置座不

侍簾勅 詳

次條大間 先令主燈臺如去夜

其儀如例

次召開白賜大東中一位置座前

次信仍摩墨深筆

次任勅上文未三通任一儲紙拾

次召衝重勅盃

次任内舍人 上臈三人任一取厨

次任文章生 上臈三人任一

次召轉任宿官兼國勅文

先気色開白次以男共召宗先朝長作之

上間開白撰賜諸申文

此官申文武部民部左右等
院宮内官未給也

右等年給
并各一与
返个夜業也

時任以下勅文宗光朝長持等之取

兼国勅文讀開白情任宿官勅文暫入成文官

上了先任追来上口當年給也

次頭官奉事

原上細之左右早出長定忠嗣並長言未仕府

日長定口口口未仕下件申文七通也
不給也授之仰仰

奉申之也

上候申文上加袖書置前

左方

開白返賜兼国勅文賜之置座前

開白被示云損事之不可早出今夜八條時内給

諸国權守

請司取之奏在也上之可被任也

相攝外回之上被任了之漸及歸鳴地

早候可音退之旨答

上了大納之進頭官奉取之奉開白

次開白撰賜請申文

臨時内給諸国守

請司請衛

奏之教教通給上候後被返之上奉退出

次下勘袖書申文

神事申文以高段下勘

云々悉早出夜長心一人在府石之下之外国ハ
ト夜ト勘ト心官ハ明夜可勘ト旨作ト

次任兼国

其段結勘又讀申任之如例

国元密取出ト
又合之

任ト勘文入大同官

関白平出ト
奉ト

次任新叙宿官

其儀又如例可宿官ト式部一人ト

次任諸道举 如常

次條内門給

法回才守少ト任ト三通ト

又新ト外國

未任トトト下勘初申中文与三通到來別任ト

次信作卷大同

其儀如去夜

次結成文 次置替官

次入大同成文木心官

大同右成文情任勘文 上同右
成文丸 入付官

兼國勘文同

次奏大間復座次直管調文書退出千内天明

廿九日霽爽燭以前年内主上御咳氣以外御
事の内深定出御詔叶殊可早奉旨内紋
作事了志全一而無人叙實の内是と奉書云
御方久不奉故に執柄以下奉後着陣端
大納言及深大納言新宰相右大臣宰相左大臣
陣に候如去夜百後迄は場

云右門前別名路而夜中

杯今夜立云右門代西脛南西納言甚西北上東

西奉儀甚南西上如面之付立孫如感之人

少く有不雷氣あり

次着反上 次関白相率着御前座

次与幼之 与奉儀取旨文着座但甚也去夜お下

勅文抄未置直退し

関白依召被着内座

次依関白気色奉着内座

次下賜大子旨

其儀併如去夜

次依御縁大間 先く令直燈臺

けり去来下勅文並其御取之置前

開白賜大東中文被置座前

先任請道内官奉 三通任了之後儲紙檢

可下勅文出来去可被取之也開白之也院

之内官未給与三通又其御取之也

暫有と女に撰賜く又開白被奉云小形紙未被

治定介依之殊奉於御下有計御沙法

回うと御前之他に御下事始に前紙可申

定及進し之る是の如く申 開白退所前存る事定

法中文あり奪申く小形紙早しう治定其

侍り侍り事し条紙不可肖理不る事紙く

の在り早出小形紙ハ心藏事申しうとく

又少形紙一人位階定有御不審其由らり

但不所常し万書可早出也被申す

開白退所前存る事定

可副之々々可存其旨之由答之少形紙
今之不可致下法中文为之各逐之作之
其如之旨詞一

位階不富之時御執筆任件名字上令之取記

の先例に但度新示し上者不能存古事

少形紙藏より下取筆之筆者あり
且為早達大御事是亦五男あり越し又

少形紙藏受り新下之筆先例あり

け後開白撰賜傳中文

中給并院官臨時京官以中文取官
奉詔京官中文武家中文あり

取之先置取右 上方 次第可分置右

次開白新返け所取蓋 退座新所方

け了院官内官未給以下三口通て百忠副以下

只今控つ
又在座

次諸中文未分置取

次任六位以下新し京官

其儀如常け了忠副以下抄系下御文同任

武官同任しけ次大間入目

次百龍口所無方帳 先何所無也

次男共百 宗元胡卡伯之

持至龍口方帳

宗光之所無當時之者又龍口所載方帳
物件輩者不可任一人名字任於紙下
任之旨有別執之申之別執之上者不能任也
但周方帳任別人之樂頗肯是親為別方帳
任者執書裁方帳之案為宗光以此旨

此可相定之旨海之取方帳於紙上退

以間任顯官

拆右少史高橋秀成所裁物任勘文今刻令
物者官中聊可有誰是也之可戶執筆之他官
匡意中旨所裁一作日來示之其事如執筆
者只任勘文令物之者之任吾誰任之之凡
又新任出來者并不令物平但誰裁勘文
不物任例為用之內之乃所為之近例

一有臨賜是夫民不特例 夜亦以院上事次内伺

申付越之延匡志安と如御中者之致押し之

且又内裏執柄有之し候下計之申候

既申之延誠新任去出年去年不令特手之隨

彼有之し之但新任不可有之し之由是任

民尸去少至未也例

付召字之胡卡抄奉少抄紙取之懐中

抄紙口方懐中候旨有其謂何抄書加方

帳了之し候之し延今可任去抄書加寂未是

又遠例之し方帳先一去被任之案定事也為

字是之し以方之し次身裁方帳紙与の別執の

被任寂未之延之し別執退之の存其旨之

也中入

付後抄見少抄紙之延新任去之し何秀威不令

特任

次任繼口

次領奉

四五位京官未任之後可有付事の如
為高未達正の如也

其儀又如常 以下大御之反忠副の長長

次任口位五位新の京官

皆任於紙任の付る紙任人位階外記は紙

給字是胡長内抄来又合之 任之身一事

付内記不知位階の輩未有之 其ハ大概

書お高位任の 付る條内記給中文与二通

京官未任 以紙中兼信内の給書之紙中

相構可任の自執柄被中 之 則任の

次任受領

不持奉任の例

取漕口方帳紙書小書出

開白早出の付封する内
不用件表紙採漕口方

次書裁大同如件

付間之付次身抄系受領奉

帳懸等迄未部不加の之 必可有之
兼の作知為人親尹の今夜如之

一、取之置硯右取勤之 後養同

加養院文如件

但不被返下以別後府

今交之付昇進凡之指事

次卷大間 ケテ天明

次卷大間 今夜正叙位

其儀如例柝大御説之旨先後座有結成
文之趣是一秘説之之見備之 仍為早速今迄

用付趣

止又之之入御仕房候簾中大取大御旨有之
之而可之勢被返下事可傳記之由是用付
趣成文儀一之間於未被返下取當候

被返下大間旨

不系之賜之候座如事表候事封次大御

成東入旨次旨之文書聊熟之次拾為取旨

一揖在廻至之旨 大御之文書副心
長長之旨 跪御倚子前

之之間旨於大納之交換為退出

縣召除目不執行間例

正應五年叙位并二季除目不執行之依南北京

敬之事云々

正和四年懸石除月三月廿八日欲被行_レ処開東
若云火事_レ不做停止

建武四年同除月不被行_レ云殊障_レ云已下出
仕_レ云云

今案北條_レ本_レ與_レ御_レ勅_レ在_レ件_レ年_レ不被_レ行_レ除_レ月

平
大外記中原師茂

可勘合不

件内給云曆广二年正月
原行盛任内舍人

正七位下国宿祢守介

望請国司 伯耆

右去曆應二年内給同正月以原行盛任内舍人而
依病不仕早停件_レ以盛以守介可致任請国司
之状如件

貞和三年三月廿七日

五重回替

可勘合不

件内給海浦道去年十二月
任但馬大掾而任并未出

從七位下海宿祢浦道

望安房極

權大

右古曆應二年內給三月次中原職奉任件因大
掾之處依有身病不能着任之了康永元年十二月
以藤井清交雖改任祢不本望不受籤并仍同
二年正月以表正繁改任之 處有不至事不赴
任之了去年十二月以上理林改任同國掾而又更

本望不賜任着安去年門給同二月以件浦道任
但馬大掾之處祢東海國有事緣申可致改任
之中御名早停理村以浦道可致任安房掾之狀
如件

貞和三年三月廿七日

可勘合不

件内給安井重同去一后五年三月
任播磨大目而任并未出

從七位下藤井宿祢重國

秩滿自大遷小
望播磨少目

右去厂應五年内給同三月以件重国信任同国大
月之処依頼病不赴任国秩限空過早し何去午
十二月除同可被更任之由雖出微望秩滿之後已
以人給被任件關之旨不違本望而於於西國有
概心之中申之如右早可被任少目之由如件

貞和三年三月廿七日

可勘合不

件卿云康永三年結去年二月以志坂花盛任常
陸日年月月以山邊高松任伊豫少目而任着

從六位上藤原明長祐忠

望請国掾 尾張

右去康永三年給同九月以池邊慶丸信任河波小目
之処称本望不絶着任之去年二月除同以志坂
花盛改任常陸同而妻本望不賜任着去年給
伊豫小目山邊高松依有不之申不赴任国然去
早止被花盛并高松以件祐忠可被任三分之状

取持如件

貞和三年三月廿七日正二位行大納言藤原朝長公重

請殊蒙 天恩因准先例被拜任監典各一人狀

正六位上多治真人致治

望大監

正六位上伊波宿禰松滋

望少典

右謹檢業內為師者請任監典等者兼前之例
不違毛舉望請 天恩因准先例任申請被拜任
矣仍勒事在狀謹請 處分

貞和三年三月廿七日正二位行大宰權帥藤原朝長公秀

可勘合不

件卿給康永三年以榮山芙蓉
任常陸大掾而任着未出

請特蒙 天恩年給二合以男正六位上慶光被拜任

左右近將監願狀

右公卿年給二合以子息請任左右近衛將監者例也爰
正應二年給二合以厚慶繁申任常陸掾之處稱非
本望不賜以裁着秩滿之稱去康永二年正月以道
守明德改任同国大掾之而依有事之縁赴他国
不受任着之旨同三年九月以榮山芙蓉改任大
掾之處稱有愛望之恩不着任然者早以件友友
被拜任左右近衛將監者將知年給不空公卿之

貴矣仍奉狀謹請 處分

貞和三年三月廿七日止二位行大納藤原朝長實守
除月三ヶ夜儀可任賜之旨示以相着後日被任運之

6.

7

