

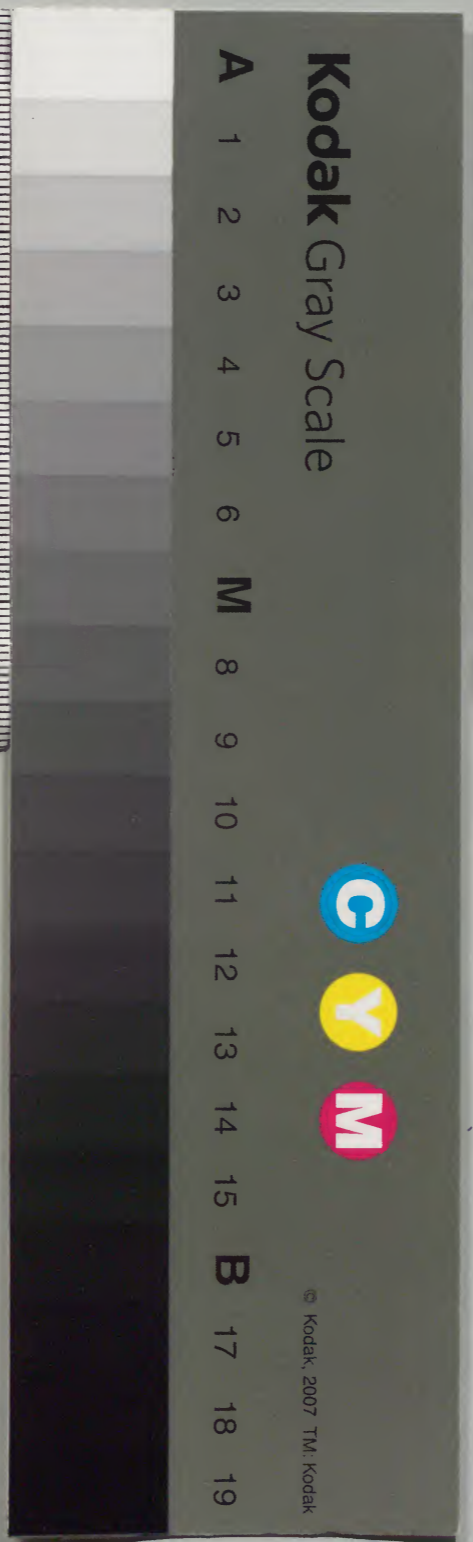
丹鶴叢書

春記陸

和書門	
二九三六四	類
一〇八	函
一五	架
四	冊

內閣文庫	
二九三六四	和書類
一五	函
四	冊
一五	架
四	冊

內閣文庫	
番號	和 29364
冊數	154 (19)
函號	216 - 2





春記

按長曆二年

潤十



一日丁亥早旦叅閣白殿傳申御消息資通義忠等
 申計歷依例可聽給事御佛名時佛名經不候年來
 只相求令候又其莒同不候仍可令書件經事又同
 可令作件莒事也報云早可令書寫并可令作件莒
 也予申云季任申東宮下部被打事早可奏者又申
 右府御消息是直物次以政助可被任右京屬事也
 閣白命云大和攝津亦申計歷事是有先例事也聽

內一二九三九號

綱鳥叢書

給可宜也又明尊等申之戒壇事于今未蒙許不之
 由已及年月一門內無受戒事愁緒之甚何過於斯
 乎至于今可蒙許不之一定也者此由可奏者又被
 命云率分裝東使經長防河使定親造八省經成以
 此等可被仰下也防河使是除目之者也而近來諸
 國申覆勘仍先可被仰下也此由可奏今日御物忌
 也明日可奏者此次申文書等一、有裁許子細有
 目錄也小時退出向少將許去夜彼室有產事男乍
 立相遇即退出叅右府奉下宣旨等又叅替殿、下
 已被觸穢也是少將之穢也於地上申兼雜事退出

戊申春記

二日戊子天暗官奏右府被午時許叅開白殿即叅
 內未刻許右府叅入給有官奏及事燭事畢云、候
 御前奏昨日開白被申之旨戒壇季任申旨仰云戒
 壇事更非可抑留王者之心於事可無偏頗何況於
 佛法乎但此事未辨理非獨心不可決也只可然之
 樣相定可左右以此旨可示開白者即叅開白殿申
 此由被申之被仰之旨更不得心雖令逃事御於天
 責如何尤有恐事也先日諸卿定或可被問諸宗或
 不可被立由所申也其後重可定申同被仰內大臣
 畢而于今無音仍彼門徒重進奏狀至于今可催仰

先日定事若又立不事可被仰一定也而左右不可知之由被仰也太以不當事也更不可申左右也者見氣色有不快之色又此中有被怨申之詞不違記踈人之愚頑為奏者傳申如此之事殆如踏席尾可恐々又忝內奏此由又仰云先日重可定申之由仰內大臣已畢而吾所口入之事觸事如有誤失天台座主闕之日即可補任也延引之間有大乱又祭主事又如如有誤其後取諸身皆有微又國家之災難連々不絶以之知之口入之事尤背天意也尤有恐至于今可催先日定若又立不事等只以定申之旨

戊申春記

為是可左右也更不可云左右也者又忝陶白殿申此由報云被仰之事等一切不當以事被負已也雖然於天譴不可令逃給也更々至于今不可申左右也以此由可奏者此次有多述懷事太多不違記不運之人當如此之時太以無益事也即又忝內奏此由被仰之旨同前仰云今夜不可切事也面可相示也者今夜宿侍之三日己丑天晴早旦忝陶白殿令覽大和攝津陸奧國等申計歷等自頭并許所送也仰云可奏下也者即奏之畢可下給之由可仰者奏寧分裝束使防河造八省

事亦仰云可仰下者仰云東宮下部被打事可行之
旨如何可示開白又叅開白殿申此由被仰上卿遣
史部可召下手人也須遣檢非違使也而被寺素不
遣檢非違使之所也者又奏此旨畢計歷事辨未兼
所申東宮下部被打事即仰右府畢今日依不堪之
被候陣頭也入夜退出心神殊惱
四日庚寅天晴叅內宿侍
五日辛卯天陰早旦退出岳晚自開白殿有旨仍營
叅昨今御物忌於門外相遇章信云法性寺座主源
心極樂寺座主恒舜可被任之事為被奏也而經成

戊申春記

叅入仍付被被奏已畢者仍退歸法性寺座主是灌
頂之地也以習真言之人為座主是願主之心也而
心源已不習真言又非正行尤背大願之心又非鉗
法之事欵太無道之代也良圓僧都尤得理而不被
任已被弃置欵
六日壬辰天暗早旦叅開白殿申兼雜事申內侍所
御神樂事早令勘日時可申行也又冊口御讀經先
例是三箇日并三度也更非不斷雖無先例被行不
斷何等事有乎者予即叅內即退出以書狀仰云令
勘申日時午後叅替殿今夕小將產七夜也替殿被

送兒衣母前饌并所々饗屯食等晚景皆坐彼第予
 候御共小時歸給畢予暫留之實經行經予隆俊來
 食聊有盃酒小時各令散予歸蓬昨日內大臣被定
 申卅口御讀經日時并僧名云々先例多於藏人所
 令勘申日時又於御前頭藏人定申僧名下給土卿
 者也而此度依開白御定有此例也僧供養事等曰
 之自官方可行之由開白同被仰下已畢云々又東
 宮權大夫被定申八幡御經供養廿三日云々僧名
 云々七僧之外請用彼寺家僧云々
 七日关已天暗晚景參開白殿令覽內侍所御神樂

戊申春記

自六日四今日
 內御物忌也
 右以朱標之

日時勘文三十四十五日仰云々以仰旨可行也者
 早可奏者源大納言被付武藏國之例即令覽之早
 可奏者晚頭參內有官奏右大臣被候也今夜宿侍心神不
 例若是風病之所致歟
 八日甲午天晴季御讀經始也內大臣左宰相中將
 良頼候件卿宿予宿所仰今日御覽大般若經二
 部一部賀茂入赤塗唐櫃二合是御經行任朝
 臣先年奉仰以後院納物內所調進也是尋先例所
 令行給也於二間御覽之以侍臣等奉運置也仰云
 今日吉日也可令書外題仍遣召並行等已畢申時

子鳥養書

許御讀經始御裝束如例子并良貞候出居座内大臣已下被候御前先是被定奏御前僧云々今日上卿被申障以當座上薦可令行之由被仰下云々晚景事畢有行香侍臣相交役之畢退下今日不被御願遂李御讀經時必不被仰事也云々入夜為御使參内白殿天台御讀經并壽命經供養事今年可延修事册口御讀經不断例可向外記事大般若今一部賀茂御新暫可奉置後院事等也於内外令申命云山御讀經事等早可令延修也册口石台外記向其例可令申事由也大般若經可奉置後院事尤可然

戊申春記

事也者即又參内令申此由畢御經外題事兼行他行忽不知在所資頼煩胃不參奏此由仰云以御經一卷遣資頼許今日可令書始也者仍仰藏人章祐畢又供養日有御誦經調布二百端也其事并可奉送御經事等仰章祐畢心神殊惱仍退出九日乙未天暗頭風如摧更以無術仍不出簾外終日蟄居太外記頼隆真人來隔物相遇云開白仰云册口御讀經不断被行之例若有所見乎者件例文更無所見以此由令申畢命云可奏此旨者予稱病由頼隆退去可付他職事者自今日以兼行令書御

經外題於御讀經所令書之由章祐所申送也
 十日丙申天暗心神猶惱偏是風氣所為而已人々
 云貴大弁經浦息五位歲十三為實經鞞而今夜手
 自取刀切落其髮又能剝剝頭其首如法師云々是
 月來有此思云々父并曰緣家中呼泣悲哀宛如死
 衰家云々万人相訪云々積惡之家餘殃已成故又
 人々云還俗云々是開白仰也云々已如時田欵交
 衆如何万事無塵耻只可依一人之嚼吻欵希有之
 代也入夜忝督殿又忝右府被命之旨如此即忝内
 宿侍依御物忌也

戊申春記

十一日丁酉天暗今日季御讀經結願也加又荷前
 日也申時打金内大臣四条中納言新宰相中將等
 被候御前依籠御物忌也出居以上殿上如例僧徒
 忝上事畢有行香藏人公基取火蛇予勤行香役如
 例事燭事畢予今夜候之入夜左衛門督忝入行荷
 前事而使之皆悉申障仍遣呂良賴卿及丑二剎僅
 忝入仍充金吾相共勤使役三人是希有之事也二
 人之例古今無此事末代之極也万人彈指云々無
 術之比也
 十二日戊戌天暗早旦忝開白殿於門外令申御消

丹鳥叢書

息八幡大般若供養可仰願文事并勅使五位藏人并小將間
 故正月行幸事也被奏云御願文事可仰上卿勅使
 可遣近衛小將正月行幸事今年正月無此事明年
 必可候也但彼院御在所不例雖然可令隨院令申
 給也予即歸入奏此由畢退出叅東宮權大夫許
 申御願文事義忠可遣召事又叅右府并替殿次叅皇子宫
 大夫御許傳申仰旨是群行之事所獻者次第之事
 也即退蓬心神殊惱近代藏人頭如足夫極難堪又
 無益事也如踏席尾無益々々
 十三日已死天晴早旦叅右府命云今日直物欲叅

戊申春記

入處此兩三日膝腫進退不調衰老之入跡以可無
 便仍不能叅仕之由可申聞白也者即叅聞白殿不
 簾外以章信含申命云直物此春無此事太以不便
 事也今日不叅入給者後日可令申行給也者予又
 叅右府申此由命云今明宜者可令申事由也者又
 叅聞白殿申此由命云以此旨可奏聞者即叅內奏
 聞今夜聞白為違節今可坐白河云々內府娘今日
 可為女御之事可示聞白者又叅聞白殿以隆依令
 申命云美畢早召可然之上卿可仰者即奏此由畢
 遣召左衛門咎入夜叅入又奏此由仰云早可仰者

予於殿上仰之以生子為女御之由畢內大臣左衛門督新中納言四條中納言頭中將信長經家等立西廊內以予令奏慶賀由予奏畢帶釵仰復命畢退入思此事內府先被申子慶之後相次可被申氏人慶欵如何掌侍隆子辭申之替以藤原保子可補任之由以辭書下給四條中納言是皆開白被聽申之事也中納言云今日叅議不候以後日可申行除目也者即奏之依請者予今夜退出
 十四日庚子天晴早旦叅內依女房陪膳不候也而女房去夜叅入云々今夜有內侍所御神樂事先日

戊申春記

仰之件事非每年之例而聊有所思食此兩三年每年十二月選日所行也者件日時勘文先日令覽執柄之次申請召人等仰云只以去年召人等可入又可隨仰也者件勘文即奏聞給藏人左衛門尉賴資令行事也今夜有內侍除目四條中納言行之以藏人公基被奏其除目云々或三點初御神樂先主上著御朝衣於石燼壇有御拜事又御神樂間密々御南殿邊云々敬神之甚也西對南東渡殿內儲遊火其南北數召人座近衛舍人召人座又在其後垣下殿上人座在西對東砌內所衆在南殿成或砌下云々

御供大膳儲也
右以朱標之

丹鶴齋書

陸九

只計便宜所儲也人長行事取物畢之後居饌呂人所
衆衛重穀倉院所儲也垣下殿畢予取初獻盃定親
上人并女官饌內藏寮所儲也向之
依無四神遊事畢子四給祿有免注色目可予已下取
之今夜宿侍女御今夜白地退出給依連節分云々
先是以定親遣闕白許被仰輦車可入之事也歸叅
申兼由云々予仰藏人右少弁令入輦車此度藏人
必不向仰事也云々今夜東宮荷前使闕由自彼宮
被奏即被差遣右中弁經長朝臣畢經長是呂人仍
以良貞朝臣被入其替畢予仰之洊通申穢由仍以
右近將監政方令奉仕和琴又筆策無其人仍以右

戊申春記

近將監政近令奉仕此事也呂人右大弁資通朝臣
實基朝臣尤少將經季朝臣師良朝臣良貞朝臣經
家經信棟仲信賴定通洊通所不被今一人可尋近
衛司呂人尤將曹父友府生武重武方久方右近衛
助長時久行右將監政方右近府生助武基武番
十五日辛丑天晴早旦退出叅替殿相尋叅右府又
謁重賴相公申雜事多是東宮大夫被勘當予之事
也是成通材木事下官奏聞欵之疑事也太以無益
事也午刻退私八幡御經供養日勅使事仰四位源
少將畢資細

丹鶴齋書

十六日壬寅天晴日者精進是依尊星王供事也去自
八日有此事於三井寺春宴所行也今日始服臭味也早旦藏人式
 部丞章祐示送云今日卅口御讀經延列是依當立
 春後御裏日也昨日尤少弁經成叅白川殿申定云
 未刻許叅白河殿大寒難堪事也申右府御消息是
 勞事頗宜以御定日可申行直物事令申諸陣官人
 申文等尤衛門皆被奏也去月宮中竊盜事其夜直
 并叅入之官人召問申文也命云直物十九日被行
 尤可吉以此旨可傳聞諸陣官人散乱事進申文之
 中所陳申無由緒之輩早可令進急狀之城外之者

戊申春記

早可遣召者也予即退出叅内奏散乱等畢晚景退
 出叅皆殿并右府云云命云十九日直物事開白猶
 坐白河每事有煩為之如何不可申左右只彼日相
 扶可叅入之由可申也者尤金吾右金吾同被叅入
 密云語云九十人更不被叅入事也何況於有小恙
 哉可彈指云々老耄尤甚也惣太不便事也者入夜
 兩金吾被叅皇后官御佛名予同叅入予刻許事畢
 退出

十七日癸卯天晴午刻許叅右府命云十九日御佛
 名間有事定并除目事先例已多但定申諸國申請

事定及深更欵廿三日申行如何以此旨可申闈白者予即退出叅内仰云今日女御欲授位階此由可觸闈白者即叅白河殿令申此由命云尤可然事也至于階級尋先例可被叙召左衛門皆可仰者又申右府御消息命云十九日猶可被申行至于諸國定者若為深更可無益只隨形可停心至于直物者早可令申行給之由可傳報者歸叅内奏此由畢遣召左衛門皆入夜叅入給仰之旨畢明日明後日已御物忌也以此由令申右府返報云直物當御物忌可無便廿日吉日也申行如何以此由可申殿下者良

戊申春記

門下脱督乎

物忌二字佛名誤乎

今明御物忌也右以朱標之

久之左衛門奏外記勘文予先叅闈白殿殿下今夕命云早可奏此次傳申右府被申之旨命云廿日尤吉也者即奏勘文仰云以正五位下可叙之由可仰者予又叅闈白殿申此由又歸叅内仰左衛門皆畢叅東宮御物忌不遇名謁退出候内也十八日甲辰天暗已刻許於晝御座方定申御佛名御導師畢先是去夜事闈白殿可定申也即退出令内覽仰云早可下給者即給行事藏人頼資畢定文在別也入夜叅替殿之下御共叅女院御佛名不遇名謁叅内明日御物忌之内御佛名之故也

丹齋叢書

十九日乙巳天晴今日御佛名始也御物忌也御裝
 束如式文但地獄變御屏風未調出仍立太宗御屏
 風師子形昇居御帳内左右等佛名經并經莒年來
 不候畜書寮仍先日依仰於藏人所令調也今日御
 經等調出御莒繪有臺安其机_上仰云御經供養以
 誰人可令供養哉可觸_開白者予合藏人章祐令申
 開白即被申云御導師登高座之次可奉供養者奏
 此由畢以御經三卷安并經机_上_加軼_實為奉供養也
 亥二刻奏事由令仰御導師初夜御導師慧壽_{弟一}_{定額}
 後夜御導師運勢_{弟二}刻限法用依例可仰之由仰

戊申春記

藏人公基畢公基著麴塵先令打鐘_{鐘在弓}向御導
 師所云_{小時}出居_{叅上}次公卿_{叅上}_{内大臣二位}
 夫次僧侶等_{叅上}如恒法用之後居火橫畢_{丑刻}又
 止達部_{叅上}_{按察大納言東宮權}事畢僧侶退下有
 名謁_{予於侍}_{臣座}問_一稱籍畢予宿侍無所境飯
 近代無此事_{不吉之事也}
 廿日丙午天晴今日直物之次有_白物事早旦_{叅開}
 白殿申人申文命云早奏聞可令擇候也午後可_叅
 内者其次申相摸計歷事可聽給之由可奏者予即
 叅内奏申文等畢於鬼間擇定之有公卿給等各付

短籍如例御佛名間御所已無便宜仍申合右府所
 擇也擇畢入御硯莒蓋候朝于飯方未時許右府叅
 內給良久之被奏直物予取之叅闈白殿下被叅
 女院仍持叅於東宮御方令覽殿下早奏聞可下給
 者即叅內奏畢下給右府畢良久闈白叅內給小時
 有呂叅御前仰云公卿給等可下給予擇給之十五通也
 取失短籍等一束結之下給右府畢其後良久之仰
 云諸國定并僧事亦定今夜如何可問業內於右大
 臣者予進仗頭申此由被申云諸國定事今日欲定
 申之處所候之宰相只一人也除目畢後更又定申

戊申春記

之間定及子夜欽御佛名有刻限事也為之如何予
 奏此由仰云尤可然事也來廿五日間有件定并僧
 事尤可告催諸卿等早可定申者又仰此由畢良久
 之予依呂叅御前即下給申文亦合八通也仰云申
 文面各注所望之官依申可成給也但院臨時被申
 源高房可任左兵衛尉又大內記橘孝親可為文章
 博士通又藤原良基可為侍從之由等可仰者予取
 件申文等一束結之不付短籍無禮紙亦也進仗頭下給右府
 右府云口宣者等注懷紙可給者予更出注懷紙奉
 之仰旨一仰畢退去經數刻依呂叅陣頭即被付

除目并舊直物等入覽即持叅上闕白被坐鬼間仍
 進覽之次予申云右府被申明法奉中佐伯政輔申
 右京屬事可然者有恩許哉又伊勢遷宮行事所獻
 物之者時光申冰取令史事亦申之命云右府被申
 之事是度亦被申事也遷宮獻者殊可有恩許欵直
 物亦早可奏者予進御前奏之仰云可召闕白者予
 申此由即叅入給畢予依召叅御前仰云以行經朝
 臣可為東宮權亮政輔可為右京屬時光可為取冰
 令史以上有即取除目申文二通莒下給右府仰此
 由等畢闕白命云此度不可申文內覽早可奏下者

戊申春記

小時以予又被奏宮亮亦除目予奏畢即下給畢灰
 四刻依仰御導師亦初夜御導師方算半夜慶壽
 野卧後夜良昭推御導刻限法用等存例仍不仰此
 事仰藏人章祐畢先令打鐘畢小時出居并上達部
 僧侶叅上如昨法用之後居火櫃如例子三刻許事
 畢退出予即退出東宮亮事予不申也又被補行經
 事殊不優事也於公家一切無勤還有犯者也忽被
 拔尤不吉事也無勤墮之代也無益件經仰慧
 也御佛名者件壽奉供養
 御經候御前也
 廿一日丁未天晴今日御佛名終日也晚頭叅闕白

丹鶴齋書

殿、下命云御佛名始日侍臣等不忝入事太以不便事也以詞被仰無恐申事一切不屑云々至于今何為哉返、不便由可奏者又命云明日可有官奏内大臣可候也而御物忌也籠其文書可奏不可内覽之由示畢雖御物忌官奏間上御簾何等事有哉歲末間御物忌太不便事也此由可奏者此次申伊賀國神人盜行事畢退出忝内今夜有陣定内大臣定申也諸國申請事云々夜二刻依令打金仰御導師事初夜御導師運勢第二額半夜範清次第僧後夜慧壽第一額此事仰藏人頼資畢出居以上忝上如例法

戊申卷記

今夜府栢梨上御以下食之如何

用之後居火櫛又在例誦錫杖之間給綿藏人尤少并經成亭藏人等給之云々次有行香々々畢上卿次第取祿被御導師等經成取傳給之畢僧徒退下有名謁予問之右大弁資通是權龙中弁義忠位階先稱如何名謁畢予令居暑預卷然而即退下仍不居畢是近代事也予宿侍

今明内御物忌也

右同上

廿二日戊申天暗早旦仰云彈正弼定義頗雖曰稱病不忝入依此事東宮大夫不出仕至于今隨寬免如何又兵衛尉章經同免給如何之由可示閑白者即忝入令申此由依御物忌令傳申也被奏云定義

丹鳥叢書

事免給尤可吉章經事又同可免給也者予令奏依
御物忌也仰云定義事可仰右大臣章經事今一度
可召之由可仰開白者又叅開白殿令申被申云只
可隨仰者又歸叅奏此旨畢叅右府申定義免給之
由畢即歸家入夜叅內宿侍

廿三日巳酉天晴今日於御殿被行卅口仁王經御

有寒風
右以朱標之

讀經也五日二座也又初後夜如李御讀經不斷卅
口御讀經儀予先例或於御前被定親行布給上鄉
養新事而此度執柄御定也右殿中并定親行事
大舍人助早且令所衆未運御調度等令納內殿床
義細也

戊申春記

子御座并御厨子未畫御令工匠察放北隔御障子
座未也師子形猶不撤也懸御簾先例不必放御障子
四間御障子間被放也懸御簾先例不必放御障子
令女官未令上御帳帷四面皆卷上也同撤其中之
畜書寮御帳中安御佛奉入小厨其前立香花机又
其前立佛供机有覆每日內膳官人香花机左右立
大花瓶盛花有花掃部寮敷佛臺并机亦下敷御帳
右方尺許二立聖供机机下有佛供并覆其西敷疊一
此度敷為聖僧座御帳乾角御在所也割北御簾西行
半疊至西壁下敷疊更又割壁南行至于石燼壇間南
也敷同疊是威儀師座也一基又割南長押東行西但

端有絕席至東御障子下數同疊東端有絕席又副東御障子
 北行數同疊至母屋柱下數為几僧亦座東西行座上當佛
 前數短疊一枚為御導師座母屋西第一間當東柱
 南北行數兩面端疊為僧經座又畜書寮每座前立
 赤塗經机四十基也其上各安仁王經一部孫廂佛
 前立行香机其東西立散花机有同廂西第一二間
 數綠端為公卿座西廊壁下數出居座年中行事御障子暫推遣
 南壁其前數小筵一枚為堂童子座孫廂西第五間
 數同小筵二枚為堂童子座仍御殿今一間縮上母
 屋廂御簾不撤壁代今日御物忌也雜然也鐘懸南廊

戊申春記

內准弓場殿未時許打金出居叅上予也一次上卿叅
 俛良頼卿一人次僧侶叅上法用之後堂童子退予
 自出居座進叅經公卿著御導師尤方仰御願趣仰
 今年三合終年也又正月一日可有日予先是奉仰
 蝕玉躰并天下可泰平之由可祈申者口册
 旨也仰畢復本座朝座畢有行香侍臣等同勤之
 皆行之或人云不可然云畢次第退下朝夕二座
 又行香不審可尋申也但行初後夜不下御障子也
 畢藏人立犬防立也御燈御燈明等自官方請度五箇日可被
 御燈爐懸庇內自藏人可供之云
 行也撤公卿座并行香机出居堂童子座如例今日
 頭中將信初奏文書依御物忌入御簾中奏云先

給解文畢又更止奏臨時公御裝束以前奏之也執
 用請奏畢作法等依回也柄同御物忌也仍先申案内奏之退出叅南白殿於
 門外令申云是依御物忌也今日陸與交易御馬
 叅上使右近將監下毛野公忠付藏人令奏之由云
 予仰云件事專不可付藏人自官方可令申也仍公
 忠引御馬退去畢今夜宿侍御燈明燈臺御帳角各
 立一本合四本也如例而今般左右立二本又八幡宮以六
 十口僧七僧京僧其外寺家住僧等也被供養新寫大般若一部日
 也件御經事尋邑上御時例所被行也云行任朝
 臣以後院納物調進納小厨子一基先日御覽畢其

戊申春記

入長橫以左右
 衛仕令運持也
 右以朱標之

後以兼行令書外題也去廿日送寺家畢以小舍人為其使
 行事上卿師房卿也左中辨經長同行事官吏并外
 記等為行今日事向彼宮畢以侍從并內舍人等為
 行香人堂童子又有御諷誦事以調布二百端為其
 新先令成請奏畢內藏官人等相副去夜送寺家畢
 又有勅使右近小將資經四位奉仰今曉叅向同仰
 給度者事也去夜義忠朝臣以御願文付予云師房
 卿云以奏者可令奏者此事一切無例以辨可奏也
 又彼卿叅陣頭可令奏也任意之代也予即持叅南
 白殿令傳覽依御物忌也仰云早可令奏者即付定

丹鶴齋書

親令奏依御物忌也仰云最初何有御書所又月日
 下同可有御書故此由可示問閣白者予又參入令
 申此旨如仰可有御書也者又令奏此由畢即以義
 忠朝臣遣四糸中納言許被清書云々今日又義忠
 朝臣奏清書之間仰云度緣六十一枚可令送寺家
 又御願事能々可被祈申之由可遣仰誦師許者予
 即注書狀送真範僧都畢度緣并御願文等義忠朝
 臣以官史部送彼宮畢云々今日僧侶雜參入至于
 服者不可參入之由予奉仰々畢
 廿四日庚戌天晴早旦參開白殿而不執謁仍令傳

戊申 春記

申文書亦伊賀書也即退出寒風如蝨仍退出今夜宿蓬

戶

廿五日辛亥天晴今日有諸寺別當定并諸國申請
 定等也早旦參開白殿令進覽諸僧申文等合十三通也
 命云奏聞皆下給可定申之由可仰右大臣也抑大
 安寺事可有別仰有目録天王寺事云即給快滿勘文
 同可奏者此次申時棟前々司同任申文事命云須
 任中申交替使而于今懈怠尤不足定事也至于今
 何為哉依一任怠可為永代之煩也只隨宜可定申
 之由仰者即參内奏件申文等畢即下給可給右大

臣者予皆放失裏紙一束結之右府忝入給即奉下
 畢仰詞具在目錄仍記畢良久之予依召忝陣頭即
 被擇上也予取之不入覽昔也令覽開白殿定申詞未命
 云早可奏也但天王寺別當以頼壽可任之由前所
 被仰也早可仰下也法隆寺又以親攀可任之由同
 有天氣隨仰可仰下也自余可隨公卿定也者予忝
 內奏之如開白申可仰下者予即仰下畢諸卿皆退
 出諸國定文以明日可奏云々開白命云交易御馬
 忝上明日可御覽也而近日於御前有御讀經出御
 南殿之路如何但非不斷經朝座畢之間自二間方

戊申春記

出御尤可吉欵御遊太狹不可馳也若又有御覽之
 例然者今日上卿可申行欵此由内々向右大臣以
 彼申之旨可奏者予申右府被申云事最初之度也
 猶御覽可吉稚御讀經更可無障如御案朝間可出
 御也者予奏此旨畢忝開白殿申此旨命云召内大
 臣若東宮權大夫可令候也者予即歸忝奏此由畢
 免出納可忝内府之由仰畢又南殿御障子御帳帷
 事亦仰藏人畢左右御乘等又可取飯位將監可催
 之由令仰各陣畢是上卿可被催仰也而近代事為
 成事内々所戒仰也不可為例子今夜宿侍

廿六日壬子天暗今日御覽交易御馬内大臣申障
 仍遣召春宮權大夫可叅入之由有返報先是龙中
 辨經長仕南殿御裝束御帳并壁代御障南殿南廂
 東弟三間以東替西也例弟四間供之數滿長造數
 繼代立大床子供圓座其後立太宗御屏風二帖同
 西二間簀子數東柱下敷小造一枚為上卿座未時
 許東宮權大夫叅入左右御馬乘等遲叅早可催之
 由仰左右陣畢又將監同催事同令仰畢上卿可被
 催也而内所戒仰也御馬引入自右衛門陣云
 是開白御定也申時許出御南殿著御直衣頭中將

戊申春記

乘上恐脱馬

信長取御釵前行置御座右方或又可置予奉仰召
 大納言向陣頭只告召由畢小時大納言取御馬解
 文件解文昨日右大臣以右大弁資通令奏即苗御
 下取前今日以予下給件卿也前例上卿令外記於階
 之渡階前依須可經階下也而其下太短進昇東階
 署御前座此間左御乘番長已下經階下西渡畢即
 引御馬本數卅足也而今三足三迴之後上卿仰云
 其詞即騎之數迴畢又仰云其詞微音不即下畢
 不聞即騎之數迴畢又仰云其詞微音不即下畢
 引立南連御馬二次仰引分事弟三弟五御馬引出
 畢弟三東宮弟次召定房次召良經朝臣馬頭次召
 資細朝臣次召師良朝臣各一度叅入左自東廊南

丹鶴齋書

西中門參入定房雜五位夫南階東西列立東西相
 猶立良經上依官次欽對立馬察南上卿仰云取御馬云其詞不聞各一
 度唯稱退出立御馬後各緩下襲畢左右猶遇如例
 御馬畢尤方先欲取而右相論不令取上卿候天氣
 仰尤先可取之由畢仍尤取之右云此度右可取之
 度也代初尤取之尤云交易御馬是當時最初事也
 仍尤可先也者仍被仰下也取御馬申即名之間馬
 寮同相共進出尤失也可嘲之取畢各左右引出畢
 依御前挟不置鞍也上卿起座上還御信長供奉
 如先云撤御裝束畢云仰云權中納言定房可

開白御讓加階也
右以朱標之

開白殿分引資
細予仰之
右同上

叙正二位之由可仰下者此事開白自内方被申定
 之由云仍直仰東宮權大夫畢又仰云東宮引分
 可將參者予即參東宮而御讀經結願之間也令申
 事由仰云御讀經間不能召見御前者予即退出
 禱如何參開白殿令申中納言御加階事仰云可奏
 慶申之由者予參中納言御方人々群會今夜被申
 慶云予歸參此間中納言參入給被奏慶予奏之
 今夜宿侍
 廿七日美世天晴正月間行事未各守分配可勤行
 之由仰藏人等畢諸衛官人急狀竊盜入女房曹司事令申開

丹雀齋書

白早奏聞者即奏聞仰云歲已暮戒將來可免給之
由可仰聞白又申聞白命云早可返給者即返奉尤
衛門皆已畢午刻許退私今日北面移任依便宜也
入夜歸叅內

廿八日甲寅天晴今日卅口御讀經結願也撤御佛

上置佛布施又撤未刻許諸卿叅入申終許打金先

聖供扒并座云云叅聞白殿叅若宮達御方傳申出居叅上次諸卿叅

御消息旨一退出歸叅入也

上僧侶如例今日堂童子二人四位二人五位依無
人也予依仰之度者給之由法用畢酉刻許事畢僧

侶已下退下僧布施事定親行之史弁官之掌未於

廿八日
今明御物忌也
外宿人不可叅
入但陪膳可候
之由殿定仰也
右裏書以朱昏之

弓塲殿給之云々度緣即加布施給之畢云々予即

叅聞白殿今日奉為故中宮依例被行諷誦也上達

部有其負於南堂有此事也事畢聞白出給客亭予

進傳申御消息旨是章任返報事也被申云章任申

旨先日令申大略已畢許否只可在勅定事也者可

奏此昔者聞白命云唐曆一日持來新羅國以唐曆

用之云々仍去夏密之遣示帥許今日所持來也摺

本也而件曆具相叶道平曆也月大小一分無相違

希有之又希有也件事只以諸道多同推被定仰也
然而難知真偽于今鬱之而件曆已以相叶是太有

丹鳥叢書

興事也古今無此類可賞歎々々證昭至于今無
 益可嘲々々者諸卿響應又尤可然事也明日可被
 奏此唐曆云々後聞以經成被奏畢云々予今夜退
 出元正事等觸事多不叶也無相訪人尤道理也
 廿九日乙卯天暗未時許參闈白殿章信云明日依
 日蝕可廢勢之由賴隆真人令申即被仰下畢云々
 參內依催所々雜事等事畢入夜有節折事御裝束
 如恒追儼分配又如例殿上人參入其數員太少尤無
 便事也就中近衛司不參入也明後日節會可止音
 樂之事勘文賴隆進之長保年十二月中宮崩其

戊申 春記

明年無相撲并旬等云々依彼例可止音樂事可
 仰者是依中宮御年內也云々予申闈白殿早可
 仰右大臣即以書狀令申右府已畢或四刻許有追
 儼事々畢各々退出予退出右頭中將信長可被候
 四方拜之由有約諾仍退出也心神又不例之故也
 御藥日蝕以前可供畢之事仰藏人義紹畢御簾追
 儼以前懸畢藏人信房所行也服者仍以前可退出也

丹雀齋書

陸ノ廿五止



Vertical columns of handwritten text in cursive script, enclosed in a black rectangular border. The text is mostly illegible due to fading and bleed-through from the reverse side.

氏甲奉記

