

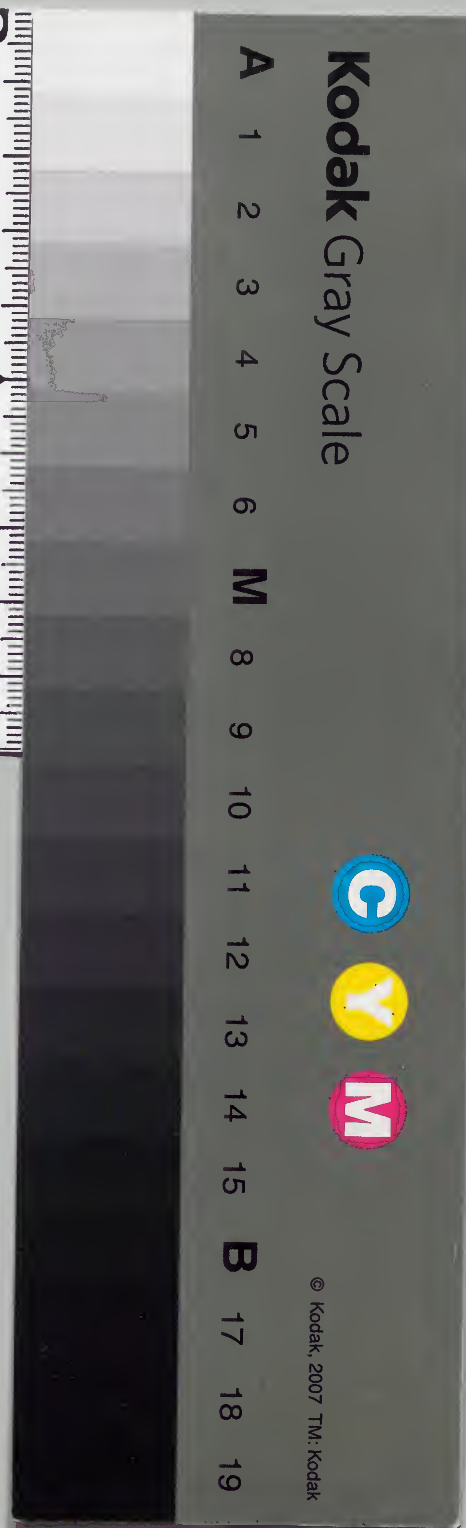
慶安板玉篇

五

漢書門			
八	八	八	八
七	七	三	太
冊	架	函	號
類			

內閣文庫			
三	八		漢
八	〇		書
六	七	八	
架	冊	號	類

內閣文庫	
番號	漢 8085
冊數	7 (5)
函號	278 63



六廣益會玉篇卷第十五

九部

麥部二百九十二

五十三字

麥

莫華切有芒之穀秋種夏熟

麥

同上

麥

古鹿切餅

麩

昨柯切磨麥也一日擣也

麩

午刀切赤熬字煎也

麩

亡見切麥細屑屬以枕柳木屑為麩

麩

同上

麩

先果切麩麥屑

麩

芳亮芳鳳二切熬麥也

麩

力堅切麩餅也

麩

力口切麩

麩

徒赤切麥屑

麩

丘舉切

麩

禹八切麩麥名

麩

下沒切堅麥糠中不破也

麩

立竹切米麥葉搗名

麩

同上

麩

俗麩字

麩

鼻支の細餅麩

麩

古頤切麥碎也

麩

胡昆切麥麩也又尸版切

麩

妨娛切麥皮之細者

麩

同上

麩

先忽切麥屑也

麩

同上

麩

所諫切麩麩也

麩

莫公切有表麩也女麩也

麩

莫侯切春麥

麩

同上

麩

婢之切麩

麩

力尸切麩

麩

明尾切麩別名

麩

蒲口蒲沒二切麩餅也

麩

他口切麩餅也

麩

同上

麩

余諫切陳麥也

麩

芳無切俗麥字

麩

古姑切俗麩字

約 丁皎切禾危
穗也亦懸物
秒 亡紹切禾
芒謂之秒
稍 公端切
麥莖也
稍 所教切
漸也
鞞 古入切祭
神席也
結 上同

縹 丁九丁果二
切禾垂也
秭 披鄙切
稭 稭二米
稷 子公切
禾稷也
稅 籀文
季 奴顛切載也
禾取一熟也
年 上同

秣 徐各徐故二
切禾搖兒
稗 妨俱切
糲 也甲也
稗 相呂切
糲 食也
補 扶補切
糲 在官切又在
管切禾補也
纂 上同

糲 公目公外二
切糲粗糲也
籽 茲里切
糲 木本也
糲 普胡切
豆糲也
種 時儻切
糲 小糲也
糲 之潤切綠也
又束特也
稗 上同

稅 尸銳切租稅
又音脫放置
租 子乎切田
賦謂之租
粉 扶問切
糲 糲也
糲 力支切
禾把也
羸 力科切糲
糲 糲謂之羸
糲 上同

穉 子計才計二
切糲糲也
糲 口本切禾
成熟之糲
糲 胡郭切
糲 糲也
糲 卑几切
糲 糲不成
糲 扶畏扶非二切
糲 糲紫莖不黏也

糲 公道切禾稗
切又糲草也
糲 步唐切糲
糲 糲糲也
糲 胡光切
糲 糲糲也
糲 渠與切
糲 糲也
糲 之弱古督二切禾
皮也又齊地名

糲 蒲骨切糲
禾秀向上兒
糲 子骨切
糲 糲也
糲 於直切
糲 糲也
糲 息唯切
糲 糲四把
糲 公八切糲糲也去
其皮祭天以為席

科 口如切糲也
糲 除室切糲
也而也
糲 之善切
糲 糲也
糲 壯力切
糲 糲也
糲 如羊切糲糲也豐也
衆多也又如掌

穀 古祿切禾麥
糲 糲各又善也
糲 胡括切春
糲 糲也
糲 丑向切
糲 糲也
糲 士林切
糲 糲也
糲 除致切
糲 糲也
糲 糲也

流 丁光切
糲 糲也
糲 於兩切禾
糲 糲也
糲 糲也
糲 糲也
糲 糲也
糲 糲也
糲 糲也
糲 糲也

糲 徒到切
糲 糲也
糲 疾津切國
糲 糲也
糲 糲也
糲 糲也
糲 糲也
糲 糲也
糲 糲也
糲 糲也

蘇 先乎切蘇息
也死而更生
糲 如梳切年
糲 糲也
糲 糲也
糲 糲也
糲 糲也
糲 糲也
糲 糲也
糲 糲也
糲 糲也

秋 且周切禾穀
糲 也又四時
糲 同上
糲 糲也
糲 糲也
糲 糲也
糲 糲也
糲 糲也
糲 糲也
糲 糲也

稱 齒齧切遂也
糲 齒稜切讚也
程 除京切法
也式也
糲 糲也
糲 糲也
糲 糲也
糲 糲也
糲 糲也
糲 糲也
糲 糲也

種 直中切姓也
又種種也
種 次季切數
意至萬也
糲 糲也
糲 糲也
糲 糲也
糲 糲也
糲 糲也
糲 糲也
糲 糲也
糲 糲也

柘 常赤切百二
柘 胡各切穀
柘 似黍而小
稷 渠元切
稷 禾黃也
稷 禾用切
稷 禾不秀
稷 禾也
稷 直移切
稷 也

秠 丁故切禾四
秠 百裏為秠
稊 蒲木切贏
稊 積一也
稊 禾俱切
稊 禾不秀也
稊 禾側移切
稊 禾死也
稊 於鄰切
稊 力周切

稊 君之切稊也
稊 周年亦稊也
稊 稊延切稊
稊 稊亦曰稊
稊 先青草
稊 生中
稊 稊治禾也
稊 稊久切
稊 稊稊也
稊 稊稊切

種 之勇切類也
種 之用切種也
種 余周切禾
種 黍盈盛
種 側買切
種 禾也
種 支用切
種 古種字
種 匹各切
種 禾稊也
種 禾稊切

籊 力公切籊
籊 也木病也
籊 於木切持
籊 穀粟也
籊 方尾切
籊 禾稊克
籊 立際切
籊 相近也
籊 他稊切
籊 稊各

穉 穉載切黑也
穉 穉雨也
穉 口即切穉
穉 也米皮也
穉 直利切穉
穉 也穉也
穉 祖殿切
穉 草穉也
穉 安復切
穉 稊各

穉 穉木切穉
穉 穀未熟也
穉 穉穉切
穉 穉穉切
穉 穉穉切
穉 穉穉切
穉 穉穉切
穉 穉穉切
穉 穉穉切

穉 穉穉切
穉 穉穉切
穉 穉穉切
穉 穉穉切
穉 穉穉切
穉 穉穉切
穉 穉穉切
穉 穉穉切
穉 穉穉切
穉 穉穉切

穉 穉穉切
穉 穉穉切
穉 穉穉切
穉 穉穉切
穉 穉穉切
穉 穉穉切
穉 穉穉切
穉 穉穉切
穉 穉穉切
穉 穉穉切

穉 穉穉切
穉 穉穉切
穉 穉穉切
穉 穉穉切
穉 穉穉切
穉 穉穉切
穉 穉穉切
穉 穉穉切
穉 穉穉切
穉 穉穉切

穉 穉穉切
穉 穉穉切
穉 穉穉切
穉 穉穉切
穉 穉穉切
穉 穉穉切
穉 穉穉切
穉 穉穉切
穉 穉穉切
穉 穉穉切

穉 穉穉切
穉 穉穉切
穉 穉穉切
穉 穉穉切
穉 穉穉切
穉 穉穉切
穉 穉穉切
穉 穉穉切
穉 穉穉切
穉 穉穉切

穉 穉穉切
穉 穉穉切
穉 穉穉切
穉 穉穉切
穉 穉穉切
穉 穉穉切
穉 穉穉切
穉 穉穉切
穉 穉穉切
穉 穉穉切

穉 穉穉切
穉 穉穉切
穉 穉穉切
穉 穉穉切
穉 穉穉切
穉 穉穉切
穉 穉穉切
穉 穉穉切
穉 穉穉切
穉 穉穉切

穉 穉穉切
穉 穉穉切
穉 穉穉切
穉 穉穉切
穉 穉穉切
穉 穉穉切
穉 穉穉切
穉 穉穉切
穉 穉穉切
穉 穉穉切

穉 穉穉切
穉 穉穉切
穉 穉穉切
穉 穉穉切
穉 穉穉切
穉 穉穉切
穉 穉穉切
穉 穉穉切
穉 穉穉切
穉 穉穉切

穉 穉穉切
穉 穉穉切
穉 穉穉切
穉 穉穉切
穉 穉穉切
穉 穉穉切
穉 穉穉切
穉 穉穉切
穉 穉穉切
穉 穉穉切

穉 穉穉切
穉 穉穉切
穉 穉穉切
穉 穉穉切
穉 穉穉切
穉 穉穉切
穉 穉穉切
穉 穉穉切
穉 穉穉切
穉 穉穉切

秣部一百九十五

凡三字

秣 御切 秣 昨鄰切

秦 籀文秦

兼 古兼切 兼持 一禾 兼

耒部一百九十六

凡五字

耒 力對切 耒也 耒曲木也

耒 侯據侯居二切 說文 耒人七十而耒耨也

耨 亦切 借也 耨者耨也

耨 馮軍切 耨 除草也

耨 同上

耨 同上

耨 於劫切 耨 黎種也 耨 公項切

耨 牛后切 不耨 也又二耨也

耨 徒元切 耨 采開也

耨 古補切 耨 牛犂也

耨 古攜切 耨 田器名

耨 詳里切 耨 耨端也 耨 耕也

耨 乃豆切 耨也 又出釋典

耨 渠錄切 耨 變地也

耨 餘功切 耨 耕也

耨 亡祖切 耨 不耕田

耨 士祗切 耨 種麥名 耨 楚江切

耨 亦與耨同

耨 仕董切 耨 中種也

耨 力兜切 耨 耨也

耨 昌編切 耨 耨也

耨 側耕切 耨 耨也

耨 亦與耨同

耨 六臺切 耨 耕也

耨 骨本切 耨 耕種也

耨 力尹切 耨 耨也

耨 田器名 耨 於為切

耨 亦與耨同

耨 齒棘切 耨 耨也

耨 亦與耨同

耨 亦與耨同

耨 亦與耨同

耨 亦與耨同

耨 亦與耨同

耨 亦與耨同

耨 亦與耨同

耨 亦與耨同

耨 亦與耨同

耨 亦與耨同

耨 亦與耨同

耨 亦與耨同

耨 亦與耨同

耨 亦與耨同

耨 亦與耨同

耨 亦與耨同

耨 亦與耨同

耨 亦與耨同

香部一百九十七

凡七字

香 許良切 香 力也 香 同

香 於二切 香 益也 香 同

馨 虛延切 香 之遠聞也

馨 反逼扶復 二切 香 盛

馨 許兼切 馨 香味

馨 呼含切 馨 香味深

馨 匹能切 馨 小香也 馨 香 赤結切

馥 蒲結切 大香 也 馥 馥

馥 於含切 馥 氣聞也

馥 匹結切 馥 小香也

馥 同上

馥 於蓋切 馥 香 多 馥 同上

馥 扶未切 馥 大香也

馥 匹民切 馥 氣衝也

馥 蒲骨切 馥 香 大盛

馥 同上

馥 同上

皂部一百九十八

凡四字

皂 許良切 皂 方立二 切 皂 皂也

皂 詩亦切 皂 皂 皂也 皂 皂也

既 居毅切小食
又已也 郎 子弋切就也
便也 公亦即

鬯部二百九十九 凡六
字

鬯 音巨黑黍
也 公亦即

鬱 於物切芳草也鬱
金香草木亦鬱

鬱 同上又
州名

鬯 較亮切
香艸也

雙 山使切
雙烈也

雙 子削切行器所以酌
酒也 公亦即

米部二百 一百二
十五字

卷 二丁切漬米也交止有
卷冷縣又音弥 亦卷

麩 莫里切
卷麩

粳 惡米也

糠 胡兼胡緘二切
亦糠字又赤黍

稊 虛既切說文饋麥爲米也
又豈既切氣息也 亦稊

粳 同上
說文

粳 微良切
糧也

粥 之育切
糜也 糝 二結切
糝 糝也

糝 丑厄切字畫云糝糝
米又所責切餅相粘

糝 且旦切
鮮好兒

糝 滿音切
精米也

粘 陟尼切
糝粘也 糝 女廉切
與粘同

糝 其呂切糝
糝膏糝也

糝 尼呂切
糝糝

糝 同上

糝 立遠切
粉也 糝 同上

糝 牙生穀也

糝 取穀也 早

糝 式亦切
糝菜也

糝 子刀切
酒滓也

糝 女救切
糝飯也 糝 同上

粗 在古此故二
切糝大也

精 子盈切精
經不粗也

泉 渠九切
春糝米

精 先茨切
神米

糝 糝糝切糝
飯謂之糝 糝 同上

糝 尺沼二
也糝糝也

糝 力葛切糝
粗日糝

糝 特翅切
糝也

糝 徒到切
糝糝也

糝 力豐切食
用米日糝 糝 同上

粉 甫憤切米豆
屑又餅面粉

粒 良指切米
類粒也

糝 且罪切
糝糝也

糝 充志切
與糝同

糝 力且落旱二切
糝糝也 糝 同上

粹 先類切精也
又粹然正也

糝 息感切以
米和糝也

糝 古文

糝 糝文

糝 之延切糝
糝糝也 糝 同上

糝 補履切不成
糝也俗糝字

糝 徒的徒吊
二切糝也

糝 昔各切糝
糝糝也

糝 撫俱切
與糝同

糝 子真切糝
竹葉裏米 糝 俗

糝 立六切酒出
也 公亦即

糝 亡達切糝
也 公亦即

糝 扶辛切糝
糝糝也

糝 力外切
糝白也

糝 音秘地名
又惡米也 糝 同上

糠 口郎切米皮
殼也俗糝字

糝 思列切糝
糝作米食

糝 子又切
亦糝字

糝 胡威切
糝糝也

糝 徒實切
糝米也 糝 同上

向部二百四 凡四 字
向 力甚切 藏米
廩 也亦也 廩 廩 廩
宣 都但切 裁也 信
也厚也 多穀也

稟 補錦切 賜也 也
畷 逼凡切 畷 畷

嗇部二百五 凡六 字
嗇 使力切 愛也 慳 貪
也又嗇夫 農夫也
畷 古文

牆 疾將切 垣也 墉也
牆 同上
牆 籀文 牆 古文

人部二百六 凡八 字
人 疾力切 說 且廉切
文三合也 僉 皆也
侖 力有切 僉 籀文
侖 籀文

舍 舒夜切 官也 趣也 又音捨
合 胡谷切 同也 又古谷切
今 居林切 古 然也 合 合
會 胡外切 歲計會也 對 也合也 又古外切
會 古文 會 古文

會部二百七 凡五 字
會 胡外切 歲計會也 對 也合也 又古外切
會 古文 會 古文

解 支切 增益 也 又作 解
會 時真切 今作 辰日 月會也 又音會

言部二百八 凡七 字
言 凡七 字
高 經曰 察則見 高 高 高
亭 同上 亭 亭 亭
許庚匹庚二切

章 籀文 章 市倫切 熱也
章 同上
章 余鍾切 庸 都沃切 厚也 又作 章

阜部二百九 凡三 字
阜 胡苟切 阜 阜 阜
阜 大含切 長味 阜 阜 阜

畱部二百十 凡四 字
畱 普逼扶 六二切 瓊滿 謂之 滿 滿 滿
良 功張切 良 善也 美也 良 良 良

入部二百十一 凡八 字
入 如立切 出入 也納也 進也
入 力掌切 說文 二 入也 兩字 從 入

推 徒的切 入米 也買穀也
火 士林切 入 山谷之 淵 火 火 火
全 疾緣切 良 也完也 全 全 全

冂部二百十二 凡五 字
冂 亡狄切 覆也 以 冂 冂 冂
冠 古完切 冠冕也 又古 亂切 記 二十 日 冠 冠

同 徒籠切 同 圓蓋也
夕 息累切 反 並頤也
託 丁故切 二切 書曰 王宿 二祭 二氣 孔安用 曰 王 二進 爵 三祭 酒 二奠 金 兩 或作 託

日部二百十三

凡四

日

日 稷教二切

同

徒東切

省

口江聲

家

莫公切

月部二百十四

凡十

月

亡報切

同

小兒變夷

尋

光切

同

也

果

側坡切

胃

除救切

最

子會切

見

莫得切

扇

市紙切

夏

同上

冕

廢連切

冒

亡到切

闕

古文

扇

聲切

屍

餘致切

暑

立權切

兩部二百十五

凡三

兩

力掌切

同

也

兩

同上

又

二十四銖為兩也

兩

二發亡安二切

也

也

米部二百十六

凡三

米

脾世切

敝

同上

敝

頓也

敝

方腫切

比部二百十七

凡八

西

於嫁切

又許下也

要

方腫切

要

謂也

聖

時差切

二切

聖

胡董切

嚴

蒲北切

聖

穴觀切

西

莫靈切

同也

聖

時差切

二切

聖

胡董切

嚴

蒲北切

聖

穴觀切

西

莫靈切

同也

网部二百十八

凡九

网

無做切

同

网

同上

网

同上

网

同上

罔

罔

罔

罔

罔

罔

罔

罔

罔

罔

罔

罔

罔

罔

罔

罔

罔

罔

罔

罔

罔

罔

罔

罔

罔

罔

罔

罔

罔

罔

罔

罔

罔

罔

罔

罔

罔

罔

罔

罔

罔

罔

罔

罔

罔

罔

罔

罔

罔

罔

罔

罔

罔

罔

罔

罔

罔

罔

罔

罔

罔

罔

罔

罔

罔

盃 於外切小盃也
盃 子犁切黍稷在器也
盃 扶掩半也
盃 盜賊盃
盃 盜同
盃 諸姚切

盃 戶戈胡計二切
盃 胡巧公巧
盃 同上
盃 於浪切
盃 除隆切
盃 余成切

盃 徒當切搖動也
盃 於亦切加也
盃 於舍切
盃 壯限切
盃 魚干切
盃 五田切

盃 又即器也
盃 同上
盃 渠嬌切
盃 餘音切
盃 樽胡切
盃 之播切

盃 渠既切獸也
盃 於寬切和也
盃 古文
盃 立奉切
盃 徒回切
盃 黃瓶切

盃 薄干切器名
盃 莫加莫多
盃 公安切
盃 許案切
盃 苦回切
盃 補梅切

盃 力回切器名
盃 於干切盃
盃 才丹切
盃 火牙切
盃 神夜切
盃 音起

盃 徒用切
盃 莫公切豐
盃 同上
盃 呼政切以
盃 力制切
盃 空緝切

盃 魯方切綠也
盃 故大切掩也
盃 同上
盃 胡獵切
盃 許力切
盃 沐必切

盃 流切盃
盃 力清切瀝也
盃 同上
盃 何还也
盃 瘡甚也
盃 械器

盃 魯方切綠也
盃 故大切掩也
盃 同上
盃 胡獵切
盃 許力切
盃 沐必切

隊部二百二十九
字 凡七
隊 魚過切
隊 也息也
隊 女厄切楚人謂小嬾曰隊

臨 力針切尊道也
監 公移公階
監 古文
監 他方切
監 同上

月部二百三十
字 凡二
月 於沂切婦也
殷 乙斤切祭之盛
殷 乙山切左傳曰

左輪朱殺杜預云今人謂赤黑為殷色

左輪朱殺杜預云今人謂赤黑為殷色

左輪朱殺杜預云今人謂赤黑為殷色

左輪朱殺杜預云今人謂赤黑為殷色

左輪朱殺杜預云今人謂赤黑為殷色

鼓部二百二十四

鼓 殊戶切凡為控軍

鞀 籀文

鞀 扶云切大鼓也

鞀 音帖鼓無聲也

鞀 公刀切

鞀 大鼓也

鞀 步今切

鞀 騎鼓也

鞀 他堂切

鞀 於巾切又於玄切

鞀 鼓聲也

鞀 鼓聲也

鞀 鼓聲也

鞀 鼓聲也

鞀 鼓聲也

鞀 七立切又他

鞀 徒冬切

鞀 鼓聲也

鞀 口盍切

鞀 他登切

鞀 鼓聲也

鞀 鼓聲也

鞀 鼓聲也

鞀 鼓聲也

鞀 鼓聲也

鞀 鼓聲也

鞀 鼓聲也

鞀 鼓聲也

鞀 鼓聲也

鞀 音帖 鞀 音帖 鞀 音帖

鞀 音帖 鞀 音帖 鞀 音帖

鞀 音帖 鞀 音帖 鞀 音帖

鞀 音帖 鞀 音帖 鞀 音帖

鞀 音帖 鞀 音帖 鞀 音帖

鞀 音帖 鞀 音帖 鞀 音帖

鞀 音帖 鞀 音帖 鞀 音帖

鞀 音帖 鞀 音帖 鞀 音帖

鞀 音帖 鞀 音帖 鞀 音帖

鞀 音帖 鞀 音帖 鞀 音帖

鞀 音帖 鞀 音帖 鞀 音帖

鞀 音帖 鞀 音帖 鞀 音帖

鞀 音帖 鞀 音帖 鞀 音帖

鞀 音帖 鞀 音帖 鞀 音帖

鞀 音威守 鞀 音威守 鞀 音威守

鞀 音威守 鞀 音威守 鞀 音威守

鞀 音威守 鞀 音威守 鞀 音威守

鞀 音威守 鞀 音威守 鞀 音威守

鞀 音威守 鞀 音威守 鞀 音威守

鞀 音威守 鞀 音威守 鞀 音威守

鞀 音威守 鞀 音威守 鞀 音威守

鞀 音威守 鞀 音威守 鞀 音威守

鞀 音威守 鞀 音威守 鞀 音威守

鞀 音威守 鞀 音威守 鞀 音威守

鞀 音威守 鞀 音威守 鞀 音威守

鞀 音威守 鞀 音威守 鞀 音威守

鞀 音威守 鞀 音威守 鞀 音威守

鞀 音威守 鞀 音威守 鞀 音威守

豈部二百三十五

豈 凡三

豈 羌顛切

豈 安也馬也

豈 書云然豈在明

豈 巨衣切且也欲也

豈 危也託事之樂也

豈 空政切凱

豈 樂也

豈 樂也

豈 樂也

豈 樂也

豈 樂也

豈 樂也

豈 樂也

豈 樂也

豈 樂也

豈 樂也

豈 樂也

豈 樂也

豈 樂也

豈部二百三十六

豈 二十

豈 徒關切

豈 豈 豈 豈

豈 豈 豈 豈

豈 豈 豈 豈

豈 豈 豈 豈

豈 豈 豈 豈

豈 豈 豈 豈

豈 豈 豈 豈

豈 豈 豈 豈

豈 豈 豈 豈

豈 豈 豈 豈

豈 豈 豈 豈

豈 於物於月

豈 豈 豈 豈

豈 豈 豈 豈

豈 豈 豈 豈

豈 豈 豈 豈

豈 豈 豈 豈

豈 豈 豈 豈

豈 豈 豈 豈

豈 豈 豈 豈

豈 豈 豈 豈

豈 豈 豈 豈

豈 豈 豈 豈

豈 豈 豈 豈

豈 豈 豈 豈

豈 於物於月

豈 豈 豈 豈

豈 豈 豈 豈

豈 豈 豈 豈

豈 豈 豈 豈

豈 豈 豈 豈

豈 豈 豈 豈

豈 豈 豈 豈

豈 豈 豈 豈

豈 豈 豈 豈

豈 豈 豈 豈

豈 豈 豈 豈

豈 豈 豈 豈

豈 豈 豈 豈

豈 九光九媛

豈 豈 豈 豈

豈 豈 豈 豈

豈 豈 豈 豈

豈 豈 豈 豈

豈 豈 豈 豈

豈 豈 豈 豈

豈 豈 豈 豈

豈 豈 豈 豈

豈 豈 豈 豈

豈 豈 豈 豈

豈 豈 豈 豈

豈 豈 豈 豈

豈 豈 豈 豈

豈 市實切豆

豈 豈 豈 豈

豈 豈 豈 豈

豈 豈 豈 豈

豈 豈 豈 豈

豈 豈 豈 豈

豈 豈 豈 豈

豈 豈 豈 豈

豈 豈 豈 豈

豈 豈 豈 豈

豈 豈 豈 豈

豈 豈 豈 豈

豈 豈 豈 豈

豈 豈 豈 豈

豈 於丸切豆

豈 豈 豈 豈

豈 豈 豈 豈

豈 豈 豈 豈

豈 豈 豈 豈

豈 豈 豈 豈

豈 豈 豈 豈

豈 豈 豈 豈

豈 豈 豈 豈

豈 豈 豈 豈

豈 豈 豈 豈

豈 豈 豈 豈

豈 豈 豈 豈

豈 豈 豈 豈

豈 於丸切豆

豈 豈 豈 豈

豈 豈 豈 豈

豈 豈 豈 豈

豈 豈 豈 豈

豈 豈 豈 豈

豈 豈 豈 豈

豈 豈 豈 豈

豈 豈 豈 豈

豈 豈 豈 豈

豈 豈 豈 豈

豈 豈 豈 豈

豈 豈 豈 豈

豈 豈 豈 豈

豈 於丸切豆

豈 豈 豈 豈

豈 豈 豈 豈

豈 豈 豈 豈

豈 豈 豈 豈

豈 豈 豈 豈

豈 豈 豈 豈

豈 豈 豈 豈

豈 豈 豈 豈

豈 豈 豈 豈

豈 豈 豈 豈

豈 豈 豈 豈

豈 豈 豈 豈

豈 豈 豈 豈

豈 於丸切豆

豈 豈 豈 豈

豈 豈 豈 豈

豈 豈 豈 豈

豈 豈 豈 豈

豈 豈 豈 豈

豈 豈 豈 豈

豈 豈 豈 豈

豈 豈 豈 豈

豈 豈 豈 豈

豈 豈 豈 豈

豈 豈 豈 豈

豈 豈 豈 豈

豈 豈 豈 豈

豈 於丸切豆

豈 豈 豈 豈

豈 豈 豈 豈

豈 豈 豈 豈

豈 豈 豈 豈

豈 豈 豈 豈

豈 豈 豈 豈

豈 豈 豈 豈

豈 豈 豈 豈

豈 豈 豈 豈

豈 豈 豈 豈

豈 豈 豈 豈

豈 豈 豈 豈

豈 豈 豈 豈

豈 於丸切豆

豈 豈 豈 豈

豈 豈 豈 豈

豈 豈 豈 豈

豈 豈 豈 豈

豈 豈 豈 豈

豈 豈 豈 豈

豈 豈 豈 豈

豈 豈 豈 豈

豈 豈 豈 豈

豈 豈 豈 豈

豈 豈 豈 豈

豈 豈 豈 豈

豈 豈 豈 豈

豈 於丸切豆

豈 豈 豈 豈

豈 豈 豈 豈

豈 豈 豈 豈

豈 豈 豈 豈

豈 豈 豈 豈

豈 豈 豈 豈

豈 豈 豈 豈

豈 豈 豈 豈

豈 豈 豈 豈

豈 豈 豈 豈

豈 豈 豈 豈

豈 豈 豈 豈

豈 豈 豈 豈

匚部二百五十九

凡三十九字

匚

直玉切受

匚

籀文

匚

渠枚切棺

匚

籀文

匚

先管切器名

匚

丁安切宗

匚

式支切

匚

胡曉切

匚

補堅切竹豆

匚

籀文

匚

似沿切器名

匚

口頰切絨

匚

八公棟切

匚

且緣切

匚

古鮪切匱

匚

匚

匚

匚

匚

余主切器名

匚

徒申切田

匚

呼骨切

匚

皮交切冠

匚

力古切盛香

匚

匚

匚

匚

匚

胡罪口垂二

匚

胡甲切匱

匚

果槐切匱

匚

徒鹿切

匚

布通切籀

匚

匚

匚

匚

匚

方娛弗武一切

匚

羊式切大

匚

此郎切

匚

去正切方正也

匚

飲哭也

匚

匚

匚

匚

匚

補是切籀

匚

呼韋切

匚

作郎切古

匚

居疑切籀

匚

甫尾切非也

匚

匚

匚

匚

匚

微亮切木

匚

工者之物名

曲部二百五十一

凡四十一字

曲

丘玉切

曲

籀文

曲

籀文

匚

丘玉切籀

匚

他刀切

匚

古器名

壺部二百五十二

凡八十一字

壺

戶徒切盛飲器也

壺

籀文

壺

籀文

壺

口盂切古

壺

音一說文

壺

先廟切

壺

於芬切

壺

籀文

卮部二百五十三

凡三十一字

卮

之移切酒器也

卮

籀文

卮

籀文

卮

時更切水

卮

卮

卮

卮

卮

卮

卮

卮

卮

卮

卮

卮

卮

由部二百五十四

凡十一字

由

側持切

由

籀文

由

籀文

由

由

由

由

由

口奚切

由

由

由

由

由

由

由

由

由

由

由

由

由

物 文屈切州里所
建旗也
旋 徐緣切周
旋無虧也
族 祖鹿切
旗 渠希切
旂 未垂也
旒 弋周切
旛 旗之

勿部二百五十六
凡三字
勿 五帶切非也
易 式音切
物 呂至切
快也古文利也

矢部二百五十七
凡三字
矢 尸視切箭也
天 同上
射 射也亦夜切

短 丁緩切長短
也不良曰短
錫 口羊且羊
二切傷也
矰 多法切
矰 矰也
矰 矰也

矯 几兆切強也
詐也操也
矰 丘吠切矰
矰 矰也
矰 矰也
矰 矰也

矰 于登切結
繳於矢也
矰 矰也
矰 矰也
矰 矰也
矰 矰也

矰 職少切矰
矰 矰也
矰 矰也
矰 矰也
矰 矰也
矰 矰也

矰 才戈切矰
矰 矰也
矰 矰也
矰 矰也
矰 矰也
矰 矰也

矰 丁公丁昆二
切天子弓名
矰 矰也
矰 矰也
矰 矰也
矰 矰也

矰 戶都切弓別
名又矰
矰 矰也
矰 矰也
矰 矰也
矰 矰也

矰 古侯切弓名
矰 矰也
矰 矰也
矰 矰也
矰 矰也
矰 矰也

矰 矰良切開也
矰 矰也
矰 矰也
矰 矰也
矰 矰也
矰 矰也

矰 胡服切大也
語入能強道
矰 矰也
矰 矰也
矰 矰也
矰 矰也

矰 古豆切張弓
矰 矰也
矰 矰也
矰 矰也
矰 矰也
矰 矰也

矰 悲矜切弓強
也曰音精切
矰 矰也
矰 矰也
矰 矰也
矰 矰也

矰 虛葉切弓
矰 矰也
矰 矰也
矰 矰也
矰 矰也
矰 矰也

𦏧 力當切兵
𦏩 口大切兵
𦏪 女六切
𦏫 九復切
𦏬 𦏩切兵
𦏭 𦏩切兵

𦏮 渠市切
𦏯 牙相切
𦏰 同前
𦏱 呼的切
𦏲 呼役切
𦏳 扶容切
𦏴 扶容切
𦏵 渠市切

𦏶 加容切
𦏷 文買切
𦏸 山卓切
𦏹 大冬切
𦏺 刺也
𦏻 時着切

𦏼 子心切
𦏽 居縛切
𦏾 尺鍾切
𦏿 楚雙切
𦐀 胡鈎切

𦐁 或之切
𦐂 許進切
𦐃 去的切
𦐄 去的切

戈部二百六十二 五十一
𦐅 古未切平頭
𦐆 長六尺六寸
𦐇 如終切兵也
𦐈 說文作𦐉 有殺兵也

𦐊 古札切戰也
𦐋 渠佳切兵
𦐌 古寒切
𦐍 居逆切
𦐎 說文作𦐏 有殺兵也

𦐑 寄樹切守也
𦐒 之膳切
𦐓 之力切
𦐔 在則切盜也
𦐕 徒結切利也常也
𦐖 國名也在三苗東

𦐗 子踐切福也
𦐘 疑之辭
𦐙 古額切
𦐚 與章切
𦐛 斬義切兵也又
𦐜 說文作𦐝 虛音切

𦐞 在安切傷也
𦐟 莫侯切古
𦐠 音誅
𦐡 各回切
𦐢 詞立切古
𦐣 輕師不備也

𦐤 古獲切割耳
𦐥 子來切說
𦐦 如欲切
𦐧 徒弄切
𦐨 在節切齊也治

𦐩 胡居切說
𦐪 子感切古
𦐫 巨充切
𦐬 荒姑切
𦐭 余鍾切兵器

𦐮 文擊讓也
𦐯 文寔字
𦐰 也
𦐱 也
𦐲 也
𦐳 也
𦐴 也
𦐵 也
𦐶 也
𦐷 也
𦐸 也
𦐹 也
𦐺 也
𦐻 也
𦐼 也
𦐽 也
𦐾 也
𦐿 也
𦑀 也
𦑁 也
𦑂 也
𦑃 也
𦑄 也
𦑅 也
𦑆 也
𦑇 也
𦑈 也
𦑉 也
𦑊 也
𦑋 也
𦑌 也
𦑍 也
𦑎 也
𦑏 也
𦑐 也
𦑑 也
𦑒 也
𦑓 也
𦑔 也
𦑕 也
𦑖 也
𦑗 也
𦑘 也
𦑙 也
𦑚 也
𦑛 也
𦑜 也
𦑝 也
𦑞 也
𦑟 也
𦑠 也
𦑡 也
𦑢 也
𦑣 也
𦑤 也
𦑥 也
𦑦 也
𦑧 也
𦑨 也
𦑩 也
𦑪 也
𦑫 也
𦑬 也
𦑭 也
𦑮 也
𦑯 也
𦑰 也
𦑱 也
𦑲 也
𦑳 也
𦑴 也
𦑵 也
𦑶 也
𦑷 也
𦑸 也
𦑹 也
𦑺 也
𦑻 也
𦑼 也
𦑽 也
𦑾 也
𦑿 也
𦒀 也
𦒁 也
𦒂 也
𦒃 也
𦒄 也
𦒅 也
𦒆 也
𦒇 也
𦒈 也
𦒉 也
𦒊 也
𦒋 也
𦒌 也
𦒍 也
𦒎 也
𦒏 也
𦒐 也
𦒑 也
𦒒 也
𦒓 也
𦒔 也
𦒕 也
𦒖 也
𦒗 也
𦒘 也
𦒙 也
𦒚 也
𦒛 也
𦒜 也
𦒝 也
𦒞 也
𦒟 也
𦒠 也
𦒡 也
𦒢 也
𦒣 也
𦒤 也
𦒥 也
𦒦 也
𦒧 也
𦒨 也
𦒩 也
𦒪 也
𦒫 也
𦒬 也
𦒭 也
𦒮 也
𦒯 也
𦒰 也
𦒱 也
𦒲 也
𦒳 也
𦒴 也
𦒵 也
𦒶 也
𦒷 也
𦒸 也
𦒹 也
𦒺 也
𦒻 也
𦒼 也
𦒽 也
𦒾 也
𦒿 也
𦓀 也
𦓁 也
𦓂 也
𦓃 也
𦓄 也
𦓅 也
𦓆 也
𦓇 也
𦓈 也
𦓉 也
𦓊 也
𦓋 也
𦓌 也
𦓍 也
𦓎 也
𦓏 也
𦓐 也
𦓑 也
𦓒 也
𦓓 也
𦓔 也
𦓕 也
𦓖 也
𦓗 也
𦓘 也
𦓙 也
𦓚 也
𦓛 也
𦓜 也
𦓝 也
𦓞 也
𦓟 也
𦓠 也
𦓡 也
𦓢 也
𦓣 也
𦓤 也
𦓥 也
𦓦 也
𦓧 也
𦓨 也
𦓩 也
𦓪 也
𦓫 也
𦓬 也
𦓭 也
𦓮 也
𦓯 也
𦓰 也
𦓱 也
𦓲 也
𦓳 也
𦓴 也
𦓵 也
𦓶 也
𦓷 也
𦓸 也
𦓹 也
𦓺 也
𦓻 也
𦓼 也
𦓽 也
𦓾 也
𦓿 也
𦔀 也
𦔁 也
𦔂 也
𦔃 也
𦔄 也
𦔅 也
𦔆 也
𦔇 也
𦔈 也
𦔉 也
𦔊 也
𦔋 也
𦔌 也
𦔍 也
𦔎 也
𦔏 也
𦔐 也
𦔑 也
𦔒 也
𦔓 也
𦔔 也
𦔕 也
𦔖 也
𦔗 也
𦔘 也
𦔙 也
𦔚 也
𦔛 也
𦔜 也
𦔝 也
𦔞 也
𦔟 也
𦔠 也
𦔡 也
𦔢 也
𦔣 也
𦔤 也
𦔥 也
𦔦 也
𦔧 也
𦔨 也
𦔩 也
𦔪 也
𦔫 也
𦔬 也
𦔭 也
𦔮 也
𦔯 也
𦔰 也
𦔱 也
𦔲 也
𦔳 也
𦔴 也
𦔵 也
𦔶 也
𦔷 也
𦔸 也
𦔹 也
𦔺 也
𦔻 也
𦔼 也
𦔽 也
𦔾 也
𦔿 也
𦕀 也
𦕁 也
𦕂 也
𦕃 也
𦕄 也
𦕅 也
𦕆 也
𦕇 也
𦕈 也
𦕉 也
𦕊 也
𦕋 也
𦕌 也
𦕍 也
𦕎 也
𦕏 也
𦕐 也
𦕑 也
𦕒 也
𦕓 也
𦕔 也
𦕕 也
𦕖 也
𦕗 也
𦕘 也
𦕙 也
𦕚 也
𦕛 也
𦕜 也
𦕝 也
𦕞 也
𦕟 也
𦕠 也
𦕡 也
𦕢 也
𦕣 也
𦕤 也
𦕥 也
𦕦 也
𦕧 也
𦕨 也
𦕩 也
𦕪 也
𦕫 也
𦕬 也
𦕭 也
𦕮 也
𦕯 也
𦕰 也
𦕱 也
𦕲 也
𦕳 也
𦕴 也
𦕵 也
𦕶 也
𦕷 也
𦕸 也
𦕹 也
𦕺 也
𦕻 也
𦕼 也
𦕽 也
𦕾 也
𦕿 也
𦖀 也
𦖁 也
𦖂 也
𦖃 也
𦖄 也
𦖅 也
𦖆 也
𦖇 也
𦖈 也
𦖉 也
𦖊 也
𦖋 也
𦖌 也
𦖍 也
𦖎 也
𦖏 也
𦖐 也
𦖑 也
𦖒 也
𦖓 也
𦖔 也
𦖕 也
𦖖 也
𦖗 也
𦖘 也
𦖙 也
𦖚 也
𦖛 也
𦖜 也
𦖝 也
𦖞 也
𦖟 也
𦖠 也
𦖡 也
𦖢 也
𦖣 也
𦖤 也
𦖥 也
𦖦 也
𦖧 也
𦖨 也
𦖩 也
𦖪 也
𦖫 也
𦖬 也
𦖭 也
𦖮 也
𦖯 也
𦖰 也
𦖱 也
𦖲 也
𦖳 也
𦖴 也
𦖵 也
𦖶 也
𦖷 也
𦖸 也
𦖹 也
𦖺 也
𦖻 也
𦖼 也
𦖽 也
𦖾 也
𦖿 也
𦗀 也
𦗁 也
𦗂 也
𦗃 也
𦗄 也
𦗅 也
𦗆 也
𦗇 也
𦗈 也
𦗉 也
𦗊 也
𦗋 也
𦗌 也
𦗍 也
𦗎 也
𦗏 也
𦗐 也
𦗑 也
𦗒 也
𦗓 也
𦗔 也
𦗕 也
𦗖 也
𦗗 也
𦗘 也
𦗙 也
𦗚 也
𦗛 也
𦗜 也
𦗝 也
𦗞 也
𦗟 也
𦗠 也
𦗡 也
𦗢 也
𦗣 也
𦗤 也
𦗥 也
𦗦 也
𦗧 也
𦗨 也
𦗩 也
𦗪 也
𦗫 也
𦗬 也
𦗭 也
𦗮 也
𦗯 也
𦗰 也
𦗱 也
𦗲 也
𦗳 也
𦗴 也
𦗵 也
𦗶 也
𦗷 也
𦗸 也
𦗹 也
𦗺 也
𦗻 也
𦗼 也
𦗽 也
𦗾 也
𦗿 也
𦘀 也
𦘁 也
𦘂 也
𦘃 也
𦘄 也
𦘅 也
𦘆 也
𦘇 也
𦘈 也
𦘉 也
𦘊 也
𦘋 也
𦘌 也
𦘍 也
𦘎 也
𦘏 也
𦘐 也
𦘑 也
𦘒 也
𦘓 也
𦘔 也
𦘕 也
𦘖 也
𦘗 也
𦘘 也
𦘙 也
𦘚 也
𦘛 也
𦘜 也
𦘝 也
𦘞 也
𦘟 也
𦘠 也
𦘡 也
𦘢 也
𦘣 也
𦘤 也
𦘥 也
𦘦 也
𦘧 也
𦘨 也
𦘩 也
𦘪 也
𦘫 也
𦘬 也
𦘭 也
𦘮 也
𦘯 也
𦘰 也
𦘱 也
𦘲 也
𦘳 也
𦘴 也
𦘵 也
𦘶 也
𦘷 也
𦘸 也
𦘹 也
𦘺 也
𦘻 也
𦘼 也
𦘽 也
𦘾 也
𦘿 也
𦙀 也
𦙁 也
𦙂 也
𦙃 也
𦙄 也
𦙅 也
𦙆 也
𦙇 也
𦙈 也
𦙉 也
𦙊 也
𦙋 也
𦙌 也
𦙍 也
𦙎 也
𦙏 也
𦙐 也
𦙑 也
𦙒 也
𦙓 也
𦙔 也
𦙕 也
𦙖 也
𦙗 也
𦙘 也
𦙙 也
𦙚 也
𦙛 也
𦙜 也
𦙝 也
𦙞 也
𦙟 也
𦙠 也
𦙡 也
𦙢 也
𦙣 也
𦙤 也
𦙥 也
𦙦 也
𦙧 也
𦙨 也
𦙩 也
𦙪 也
𦙫 也
𦙬 也
𦙭 也
𦙮 也
𦙯 也
𦙰 也
𦙱 也
𦙲 也
𦙳 也
𦙴 也
𦙵 也
𦙶 也
𦙷 也
𦙸 也
𦙹 也
𦙺 也
𦙻 也
𦙼 也
𦙽 也
𦙾 也
𦙿 也
𦚀 也
𦚁 也
𦚂 也
𦚃 也
𦚄 也
𦚅 也
𦚆 也
𦚇 也
𦚈 也
𦚉 也
𦚊 也
𦚋 也
𦚌 也
𦚍 也
𦚎 也
𦚏 也
𦚐 也
𦚑 也
𦚒 也
𦚓 也
𦚔 也
𦚕 也
𦚖 也
𦚗 也
𦚘 也
𦚙 也
𦚚 也
𦚛 也
𦚜 也
𦚝 也
𦚞 也
𦚟 也
𦚠 也
𦚡 也
𦚢 也
𦚣 也
𦚤 也
𦚥 也
𦚦 也
𦚧 也
𦚨 也
𦚩 也
𦚪 也
𦚫 也
𦚬 也
𦚭 也
𦚮 也
𦚯 也
𦚰 也
𦚱 也
𦚲 也
𦚳 也
𦚴 也
𦚵 也
𦚶 也
𦚷 也
𦚸 也
𦚹 也
𦚺 也
𦚻 也
𦚼 也
𦚽 也
𦚾 也
𦚿 也
𦛀 也
𦛁 也
𦛂 也
𦛃 也
𦛄 也
𦛅 也
𦛆 也
𦛇 也
𦛈 也
𦛉 也
𦛊 也
𦛋 也
𦛌 也
𦛍 也
𦛎 也
𦛏 也
𦛐 也
𦛑 也
𦛒 也
𦛓 也
𦛔 也
𦛕 也
𦛖 也
𦛗 也
𦛘 也
𦛙 也
𦛚 也
𦛛 也
𦛜 也
𦛝 也
𦛞 也
𦛟 也
𦛠 也
𦛡 也
𦛢 也
𦛣 也
𦛤 也
𦛥 也
𦛦 也
𦛧 也
𦛨 也
𦛩 也
𦛪 也
𦛫 也
𦛬 也
𦛭 也
𦛮 也
𦛯 也
𦛰 也
𦛱 也
𦛲 也
𦛳 也
𦛴 也
𦛵 也
𦛶 也
𦛷 也
𦛸 也
𦛹 也
𦛺 也
𦛻 也
𦛼 也
𦛽 也
𦛾 也
𦛿 也
𦜀 也
𦜁 也
𦜂 也
𦜃 也
𦜄 也
𦜅 也
𦜆 也
𦜇 也
𦜈 也
𦜉 也
𦜊 也
𦜋 也
𦜌 也
𦜍 也
𦜎 也
𦜏 也
𦜐 也
𦜑 也
𦜒 也
𦜓 也
𦜔 也
𦜕 也
𦜖 也
𦜗 也
𦜘 也
𦜙 也
𦜚 也
𦜛 也
𦜜 也
𦜝 也
𦜞 也
𦜟 也
𦜠 也
𦜡 也
𦜢 也
𦜣 也
𦜤 也
𦜥 也
𦜦 也
𦜧 也
𦜨 也
𦜩 也
𦜪 也
𦜫 也
𦜬 也
𦜭 也
𦜮 也
𦜯 也
𦜰 也
𦜱 也
𦜲 也
𦜳 也
𦜴 也
𦜵 也
𦜶 也
𦜷 也
𦜸 也
𦜹 也
𦜺 也
𦜻 也
𦜼 也
𦜽 也
𦜾 也
𦜿 也
𦝀 也
𦝁 也
𦝂 也
𦝃 也
𦝄 也
𦝅 也
𦝆 也
𦝇 也
𦝈 也
𦝉 也
𦝊 也
𦝋 也
𦝌 也
𦝍 也
𦝎 也
𦝏 也
𦝐 也
𦝑 也
𦝒 也
𦝓 也
𦝔 也
𦝕 也
𦝖 也
𦝗 也
𦝘 也
𦝙 也
𦝚 也
𦝛 也
𦝜 也
𦝝 也
𦝞 也
𦝟 也
𦝠 也
𦝡 也
𦝢 也
𦝣 也
𦝤 也
𦝥 也
𦝦 也
𦝧 也
𦝨 也
𦝩 也
𦝪 也
𦝫 也
𦝬 也
𦝭 也
𦝮 也
𦝯 也
𦝰 也
𦝱 也
𦝲 也
𦝳 也
𦝴 也
𦝵 也
𦝶 也
𦝷 也
𦝸 也
𦝹 也
𦝺 也
𦝻 也
𦝼 也
𦝽 也
𦝾 也
𦝿 也
𦞀 也
𦞁 也
𦞂 也
𦞃 也
𦞄 也
𦞅 也
𦞆 也
𦞇 也
𦞈 也
𦞉 也
𦞊 也
𦞋 也
𦞌 也
𦞍 也
𦞎 也
𦞏 也
𦞐 也
𦞑 也
𦞒 也
𦞓 也
𦞔 也
𦞕 也
𦞖 也
𦞗 也
𦞘 也
𦞙 也
𦞚 也
𦞛 也
𦞜 也
𦞝 也
𦞞 也
𦞟 也
𦞠 也
𦞡 也
𦞢 也
𦞣 也
𦞤 也
𦞥 也
𦞦 也
𦞧 也
𦞨 也
𦞩 也
𦞪 也
𦞫 也
𦞬 也
𦞭 也
𦞮 也
𦞯 也
𦞰 也
𦞱 也
𦞲 也
𦞳 也
𦞴 也
𦞵 也
𦞶 也
𦞷 也
𦞸 也
𦞹 也
𦞺 也
𦞻 也
𦞼 也
𦞽 也
𦞾 也
𦞿 也
𦟀 也
𦟁 也
𦟂 也
𦟃 也
𦟄 也
𦟅 也
𦟆 也
𦟇 也
𦟈 也
𦟉 也
𦟊 也
𦟋 也
𦟌 也
𦟍 也
𦟎 也
𦟏 也
𦟐 也
𦟑 也
𦟒 也
𦟓 也
𦟔 也
𦟕 也
𦟖 也
𦟗 也
𦟘 也
𦟙 也
𦟚 也
𦟛 也
𦟜 也
𦟝 也
𦟞 也
𦟟 也
𦟠 也
𦟡 也
𦟢 也
𦟣 也
𦟤 也
𦟥 也
𦟦 也
𦟧 也
𦟨 也
𦟩 也
𦟪 也
𦟫 也
𦟬 也
𦟭 也
𦟮 也
𦟯 也
𦟰 也
𦟱 也
𦟲 也
𦟳 也
𦟴 也
𦟵 也
𦟶 也
𦟷 也
𦟸 也
𦟹 也
𦟺 也
𦟻 也
𦟼 也
𦟽 也
𦟾 也
𦟿 也
𦠀 也
𦠁 也
𦠂 也
𦠃 也
𦠄 也
𦠅 也
𦠆 也
𦠇 也
𦠈 也
𦠉 也
𦠊 也
𦠋 也
𦠌 也
𦠍 也
𦠎 也
𦠏 也
𦠐 也
𦠑 也
𦠒 也
𦠓 也
𦠔 也
𦠕 也
𦠖 也
𦠗 也
𦠘 也
𦠙 也
𦠚 也
𦠛 也
𦠜 也
𦠝 也
𦠞 也
𦠟 也
𦠠 也
𦠡 也
𦠢 也
𦠣 也
𦠤 也
𦠥 也
𦠦 也
𦠧 也
𦠨 也
𦠩 也
𦠪 也
𦠫 也
𦠬 也
𦠭 也
𦠮 也
𦠯 也
𦠰 也
𦠱 也
𦠲 也
𦠳 也
𦠴 也
𦠵 也
𦠶 也
𦠷 也
𦠸 也
𦠹 也
𦠺 也
𦠻 也
𦠼 也
𦠽 也
𦠾 也
𦠿 也
𦡀 也
𦡁 也
𦡂 也
𦡃 也
𦡄 也
𦡅 也
𦡆 也
𦡇 也
𦡈 也
𦡉 也
𦡊 也
𦡋 也
𦡌 也
𦡍 也
𦡎 也
𦡏 也
𦡐 也
𦡑 也
𦡒 也
𦡓 也
𦡔 也
𦡕 也
𦡖 也
𦡗 也
𦡘 也
𦡙 也
𦡚 也
𦡛 也
𦡜 也
𦡝 也
𦡞 也
𦡟 也
𦡠 也
𦡡 也
𦡢 也
𦡣 也
𦡤 也
𦡥 也
𦡦 也
𦡧 也
𦡨 也
𦡩 也
𦡪 也
𦡫 也
𦡬 也
𦡭 也
𦡮 也
𦡯 也
𦡰 也
𦡱 也
𦡲 也
𦡳 也
𦡴 也
𦡵 也
𦡶 也
𦡷 也
𦡸 也
𦡹 也
𦡺 也
𦡻 也
𦡼 也
𦡽 也
𦡾 也
𦡿 也
𦢀 也
𦢁 也
𦢂 也
𦢃 也
𦢄 也
𦢅 也
𦢆 也
𦢇 也
𦢈 也
𦢉 也
𦢊 也
𦢋 也
𦢌 也
𦢍 也
𦢎 也
𦢏 也
𦢐 也
𦢑 也
𦢒 也
𦢓 也
𦢔 也
𦢕 也
𦢖 也
𦢗 也
𦢘 也
𦢙 也
𦢚 也
𦢛 也
𦢜 也
𦢝 也
𦢞 也
𦢟 也
𦢠 也
𦢡 也
𦢢 也
𦢣 也
𦢤 也
𦢥 也
𦢦 也
𦢧 也
𦢨 也
𦢩 也
𦢪 也
𦢫 也
𦢬 也
𦢭 也
𦢮 也
𦢯 也
𦢰 也
𦢱 也
𦢲 也
𦢳 也
𦢴 也
𦢵 也
𦢶 也
𦢷 也
𦢸 也
𦢹 也
𦢺 也
𦢻 也
𦢼 也
𦢽 也
𦢾 也
𦢿 也
𦣀 也
𦣁 也
𦣂 也
𦣃 也
𦣄 也
𦣅 也
𦣆 也
𦣇 也
𦣈 也
𦣉 也
𦣊 也
𦣋 也
𦣌 也
𦣍 也
𦣎 也
𦣏 也
𦣐 也
𦣑 也
𦣒 也
𦣓 也
𦣔 也
𦣕 也
𦣖 也
𦣗 也
𦣘 也
𦣙 也
𦣚 也
𦣛 也
𦣜 也
𦣝 也
𦣞 也
𦣟 也
𦣠 也
𦣡 也
𦣢 也
𦣣 也
𦣤 也
𦣥 也
𦣦 也
𦣧 也
𦣨 也
𦣩 也
𦣪 也
𦣫 也
𦣬 也
𦣭 也
𦣮 也
𦣯 也
𦣰 也
𦣱 也
𦣲 也
𦣳 也
𦣴 也
𦣵 也
𦣶 也
𦣷 也
𦣸 也
𦣹 也
𦣺 也
𦣻 也
𦣼 也
𦣽 也
𦣾 也
𦣿 也
𦤀 也
𦤁 也
𦤂 也
𦤃 也
𦤄 也
𦤅 也
𦤆 也
𦤇 也
𦤈 也
𦤉 也
𦤊 也
𦤋 也
𦤌 也
𦤍 也
𦤎 也
𦤏 也
𦤐 也
𦤑 也
𦤒 也
𦤓 也
𦤔 也
𦤕 也
𦤖 也
𦤗 也
𦤘 也
𦤙 也
𦤚 也
𦤛 也
𦤜 也
𦤝 也
𦤞 也
𦤟 也
𦤠 也
𦤡 也
𦤢 也
𦤣 也
𦤤 也
𦤥 也
𦤦 也
𦤧 也
𦤨 也
𦤩 也
𦤪 也
𦤫 也
𦤬 也
𦤭 也
𦤮 也
𦤯 也
𦤰 也
𦤱 也
𦤲 也
𦤳 也
𦤴 也
𦤵 也
𦤶 也
𦤷 也
𦤸 也
𦤹 也
𦤺 也
𦤻 也
𦤼 也
𦤽 也
𦤾 也
𦤿 也
𦥀 也
𦥁 也
𦥂 也
𦥃 也
𦥄 也
𦥅 也
𦥆 也
𦥇 也
𦥈 也
𦥉 也
𦥊 也
𦥋 也
𦥌 也
𦥍 也
𦥎 也
𦥏 也
𦥐 也
𦥑 也
𦥒 也
𦥓 也
𦥔 也
𦥕 也
𦥖 也
𦥗 也
𦥘 也
𦥙 也
𦥚 也
𦥛 也
𦥜 也
𦥝 也
𦥞 也
𦥟 也
𦥠 也
𦥡 也
𦥢 也
𦥣 也
𦥤 也
𦥥 也
𦥦 也
𦥧 也
𦥨 也
𦥩 也
𦥪 也
𦥫 也
𦥬 也
𦥭 也
𦥮 也
𦥯 也
𦥰 也
𦥱 也
𦥲 也
𦥳 也
𦥴 也
𦥵 也
𦥶 也
𦥷 也
𦥸 也
𦥹 也
𦥺 也
𦥻 也
𦥼 也
𦥽 也
𦥾 也
𦥿 也
𦦀 也
𦦁 也
𦦂 也
𦦃 也
𦦄 也
𦦅 也
𦦆 也
𦦇 也
𦦈 也
𦦉 也
𦦊 也
𦦋 也
𦦌 也
𦦍 也
𦦎 也
𦦏 也
𦦐 也
𦦑 也
𦦒 也
𦦓 也
𦦔 也
𦦕 也
𦦖 也
𦦗 也
𦦘 也
𦦙 也
𦦚 也
𦦛 也
𦦜 也
𦦝 也
𦦞 也
𦦟 也
𦦠 也
𦦡 也
𦦢 也
𦦣 也
𦦤 也
𦦥 也
𦦦 也
𦦧 也
𦦨 也
𦦩 也

九折切刺也
公外切斷也
時正切餘
也亦音也
丁公切
屋言切
劓力音切
劓力音切
上同

力牛切鐵殺
也陳也又姓
楚佳切割
刺也
所盤切
思錄切
牛交切
劓力音切
上同

口于切削也
定也除也
古音切摩
也削也
匹統切
劓力音切
口圭切唇
也刺也
上同

亡粉切割也
自刑也剝也
力向切斲
也
五九切
劓力音切
劓力音切
劓力音切
上同

莫忍切莫實
切斲也
尺庸切刺
也
居衛切
劓力音切
劓力音切
劓力音切
上同

扶弟字第一
切斲也擊也
古即切不
柔也強也
七見切
木焦切
魚器切割也
劓力音切
上同

普半切分斲
也書判也
初冷切刀
利物也
音監關
力計切
戶丁切法也
劓力音切
上同

五厥五割
一切斲也
很感切割
劓力音切
古紅切
劓力音切
劓力音切
上同

所割力斲也
刺也又斲也
又乱又芮
二切斲也
古火切
丁蓋切
口號口郭二
切斲也分割
劓力音切
上同

達各力治末
也分斲也
才相切斲
劓力音切
於溝切
其角切斲也說
文斲也又斲也
上同

比角切与
剝字同
魚切七葉
二切接續
七鳩切
劓力音切
丁公切
上同

古活切斲也
古音切
口得切勝
也除也
之善切
劓力音切
劓力音切
劓力音切
上同

自利切殺也
七亦切針刺
古今切以
刀斲也
乙牙切
劓力音切
且洛切尔雅治
謂之劓
劓力音切
上同

力達切疾
也耻也
丁母切細
斲也
匹迷切
劓力音切
任鑑切劓草
刀
劓力音切
上同

以再切削也
又剝劓光兒
胡圭切斲
也削也
徒溝切
劓力音切
平妙切近記行
劓力音切
上同

唯芮切籜
文斲字
五全切斲
也去枝也
力之切
劓力音切
劓力音切
劓力音切
上同

文斲字
五全切斲
也去枝也
力之切
劓力音切
劓力音切
劓力音切
劓力音切
上同

文斲字
五全切斲
也去枝也
力之切
劓力音切
劓力音切
劓力音切
劓力音切
上同

文斲字
五全切斲
也去枝也
力之切
劓力音切
劓力音切
劓力音切
劓力音切
上同

文斲字
五全切斲
也去枝也
力之切
劓力音切
劓力音切
劓力音切
劓力音切
上同

文斲字
五全切斲
也去枝也
力之切
劓力音切
劓力音切
劓力音切
劓力音切
上同

大廣益會玉篇卷第十七

大廣益會玉篇卷第十八

凡二十 六部

金部二百六十九

四頁 十二字

金

居音切說文五色金也黃為長久雅不生
衣百鍊不耗從聿不遠四方之行生於二

銀 語中切尔雅
白金謂之銀

錫 思灼切鉛
錫又與也

鎔 烏篤切
白金也

鎔 烏篤切
白金也

鐵 他結切
他結切

鐵 俗文

鐵 俗文

鐵 俗文

鐵 俗文

鐵 俗文

鐵 俗文

鐵 俗文

鐵 俗文

鐵 俗文

鐵 俗文

鐵 俗文

鑿 大又切鐵也
又鑿首銅也

銅 徒東切
赤金也

鍊 力仙切
鉛鑄也

鑿 在又切穿也
鑿也

鑿 俗文

鑿 俗文

鑿 俗文

鑿 俗文

鑿 俗文

鑿 俗文

鑿 俗文

鑿 俗文

鑿 俗文

鑿 俗文

鑿 俗文

鑿 俗文

錄 力玉切具文
說文金色也

鑿 古田古甸
二切堅也

銑 先典切
金也

鍊 力見切
治金也

鑿 力見切
治金也

鑿 力見切
治金也

鑿 力見切
治金也

鑿 力見切
治金也

鑿 力見切
治金也

鑿 力見切
治金也

鑿 力見切
治金也

鑿 力見切
治金也

鑿 力見切
治金也

鑿 力見切
治金也

鑿 力見切
治金也

鑿 力見切
治金也

鑿 女羊汝羊二
切銅鑲其名

鑿 扶分切鐵
也音訓

鑿 之齒切
鑄鑲也

鑿 思焦切
鑄金也

鑿 力見切
治金也

鑿 力見切
治金也

鑿 力見切
治金也

鑿 力見切
治金也

鑿 力見切
治金也

鑿 力見切
治金也

鑿 力見切
治金也

鑿 力見切
治金也

鑿 力見切
治金也

鑿 力見切
治金也

鑿 力見切
治金也

鑿 力見切
治金也

鑿 逆新切說文
銅鑲撲也

鑿 胡經下冷
二切温器

鑿 武灼切
鐵鑲也

鑿 古協切
劍也

鑿 達洛切所以宣教令
文事務鑿武事金鑿

鑿 達洛切所以宣教令
文事務鑿武事金鑿

鑿 達洛切所以宣教令
文事務鑿武事金鑿

鑿 達洛切所以宣教令
文事務鑿武事金鑿

鑿 達洛切所以宣教令
文事務鑿武事金鑿

鑿 達洛切所以宣教令
文事務鑿武事金鑿

鑿 達洛切所以宣教令
文事務鑿武事金鑿

鑿 達洛切所以宣教令
文事務鑿武事金鑿

鑿 達洛切所以宣教令
文事務鑿武事金鑿

鑿 達洛切所以宣教令
文事務鑿武事金鑿

鑿 達洛切所以宣教令
文事務鑿武事金鑿

鑿 達洛切所以宣教令
文事務鑿武事金鑿

鉞 胡丁切說文
似鍾而頸長

鑿 余玉余鐘
二切鑿眉

鑿 多亂切
椎鍊也

鑿 呼皎切
鐵文也

鑿 呼皎切
鐵文也

鑿 呼皎切
鐵文也

鑿 呼皎切
鐵文也

鑿 呼皎切
鐵文也

鑿 呼皎切
鐵文也

鑿 呼皎切
鐵文也

鑿 呼皎切
鐵文也

鑿 呼皎切
鐵文也

鑿 呼皎切
鐵文也

鑿 呼皎切
鐵文也

鑿 呼皎切
鐵文也

鑿 呼皎切
鐵文也

鋸 補加切候車也又音加切
鋸 天飢切八
鋸 兩為鋸
鋸 平開切
鋸 六西也
鋸 市朱切
鋸 二分也
鋸 力駿所力
鋸 二切量各
鋸 上同

鋸 時世切車權結又銅生五色
鋸 君玉切以
鋸 鐵縛物也
鋸 鐵縛切
鋸 鐵縛也
鋸 力齒切
鋸 古純切三
鋸 上同

鋸 交用切鉦也形如小鐘
鋸 女交切似
鋸 貧無舌
鋸 大鐘也
鋸 同上
鋸 楚庚切
鋸 金也
鋸 上同

鉦 之盈切錢也鉦以釐之
鉦 胡航切鐘
鉦 音亦
鉦 補王切
鉦 他當切
鉦 餘直切鐘
鉦 上同

鑿 丘井去政
鑿 二切金蓋
鑿 且公切大
鑿 鑿平木器
鑿 市然切
鑿 小亦也
鑿 丁芳切
鑿 上同

鑿 徒倉切刺鼻又林時古一切
鑿 所界所黑二
鑿 切長刃亦也
鑿 市邪切
鑿 別名
鑿 丁狄切
鑿 上同

鑿 所及切與也又蘇合切
鑿 匹燒切牙
鑿 削未銅也
鑿 口代切
鑿 甲也
鑿 辭紀切
鑿 鐵孔也
鑿 奇蹇切壯
鑿 上同

鑿 大甘切長不也又他甘切
鑿 徒倉切牙也
鑿 七稅切
鑿 何旦切說
鑿 文管鑿也
鑿 同上又
鑿 他侯切鑿
鑿 石似金也
鑿 上同

鑿 大對切鑿也
鑿 示乾下鑿也
鑿 同上
鑿 市鈎切
鑿 結馮切
鑿 車軸鐵
鑿 子木切
鑿 箭鏃也
鑿 口耕切鑿
鑿 上同

鑿 在困切說文秘下銅也
鑿 乙加切鉦
鑿 銀頭也
鑿 下加切
鑿 鉦銀
鑿 力且切
鑿 金光兒
鑿 堅止也
鑿 上同

鑿 先列切由器也
鑿 推也之二切
鑿 古紅古雙
鑿 二切車鉦
鑿 山近切
鑿 箭鏃也
鑿 力近切
鑿 鐵鏃也
鑿 思果切
鑿 鐵頭也
鑿 上同

鑿 此全切門鑿也
鑿 所芳切六兩也
鑿 居業切說
文雜帶鐵
鑿 下監切
鑿 馬銜鐵
鑿 彼苗切
鑿 馬銜也
鑿 息容切
鑿 平木器
鑿 上同

鑿 楚教楚交二切
鑿 強取也掠也
鑿 力當切銀
鑿 鑿頭也
鑿 音當
鑿 銀鏃
鑿 人縮切
鑿 銀也
鑿 音由切
鑿 上同

鑿 莫回切大鑿
鑿 一環貫也
鑿 於罪切鑿鑿
鑿 不取也
鑿 刀栗切
鑿 鐵鏃切
鑿 鑿鏃切
鑿 鑿鏃切
鑿 鑿鏃切
鑿 鑿鏃切
鑿 上同

鑿 音胡無俱二
切陳也張也
鑿 七良切鑿
鑿 鐵行舞兒
鑿 力牛切
鑿 古劉字
鑿 大困切
鑿 頑鈍也
鑿 渠驗切
鑿 金也
鑿 音豆
鑿 上同

鑿 音酌音賜
二切裁名
鑿 徒即切鑿
鑿 鑿火齊也
鑿 大芳切
鑿 鑿鏃
鑿 徒對切
鑿 千斤椎
鑿 大乃切
鑿 上同

鑊 步落切 鑊鑊天
針春秋作 樸姑
鑊 古胡切
鑊 鑊鑊
鑊 公方切
鑊 勁也
鑊 于非切
鑊 尺神切
鑊 鑊聲

鑊 胡道切 温器
也 鑊京
釵 楚街切 婦
人 岐 辨 也
釵 式 陌 切
釵 無 功
釵 渠 追 切
釵 鑊 也
釵 都 九 切
釵 鑊 也

鑊 古和公禍二切
再 鑊 盛 實 也
鑊 力 刀 切 鉞
鑊 鑊 也
鑊 古 狎 切
鑊 鉞 前
鑊 公 卧 切
鑊 也 創 也
鑊 仕 萌 切
鑊 也 三 聲 也
鑊 方 皮 可
鑊 也 鑊 也

鑊 於 胡 切 鑊
鑊 小 金 也
釵 於 何 切 鉞
鑊 小 金 也
鉞 柯 魯 切
鉞 鑊 金
鑊 莫 朔 切
鑊 也 鑊 也
鑊 仕 萌 切
鑊 也 三 聲 也
鑊 方 皮 可
鑊 也 鑊 也

鑊 扶 甫 切 鑊
屬 勿 鑊 爾
釵 餘 力 切 鑊
附 耳 外 也
鉞 力 古 切
鉞 也
鑊 鑊 理 切
鑊 也 鑊 也
鑊 莫 朔 切
鑊 也 鑊 也
鑊 方 皮 可
鑊 也 鑊 也

鑊 竹 旬 切 器 也
送 死 人 具 也
釵 公 合 古 合
二 切 聲 也
鑊 亡 結 切
鑊 小 鑊 也
鑊 大 頰 切
鑊 也 鑊 也
鑊 補 狄 切
鑊 也 鑊 也
鑊 乃 頰 切
鑊 小 鑊 也 鑊 也
鑊 渠 月 切
鑊 也 鑊 也

鑊 胡 鉤 切 鑊
鉞 鑊 鑊
鑊 甫 園 切 廣
形 也
鑊 布 縮 切
鑊 鉞 金 也
鑊 且 善 切
鑊 長 也
鑊 乃 頰 切
鑊 小 鑊 也 鑊 也
鑊 渠 月 切
鑊 也 鑊 也

鑊 力 丁 力 仁
二 切 健 兒
釵 扶 侯 切 鉞
鉞 鉞 鉞
釵 於 侯 切
釵 鉞
鑊 牛 子 切
鑊 也 鑊 也
鑊 步 安 切
鑊 古 文 盤
鑊 小 夜 切
鑊 也 鑊 也

鑊 呼 高 切 除 草
也 又 奴 豆 也
釵 子 薛 切
釵 鑊 也
釵 渠 基 切
釵 鑊 也
釵 力 內 切
釵 平 板 具
釵 口 復 切
釵 鑊 也 鑊 也
釵 所 京 切
釵 也 鑊 也

鑊 五 高 五 到 二
切 鉞 鑊 也
釵 而 敷 切
釵 鐵 也
釵 充 縮 切
釵 鉞 也
釵 除 例 切
釵 除 利 也
釵 古 喚 切
釵 也 鑊 也

鑊 如 針 切 廣 雅 切
也 如 差 切 鉞 鉞
釵 丑 甚 切
釵 鑊 鉞
釵 匹 眉 切
釵 刀 戈 也
釵 於 劫 切
釵 樵 也
釵 渠 呂 切
釵 器 名 也
釵 魚 傑 切
釵 也 鑊 也

鑊 公 滿 切
車 具 也
釵 陟 玉 時 陽
二 切 鉞 也
釵 仕 間 切
釵 小 鑊 也
釵 都 毒 切
釵 鑊 舌 也
釵 明 關 切
釵 金 鑊 也
釵 二 徒 切
釵 亦 胡 字
釵 也 鑊 也

鑊 古 亢 切 環 有
舌 鑊 同
釵 魚 倚 切 金
也 鑊 嚴 同
釵 五 各 切
釵 刀 刃 也
釵 居 衣 切
釵 鉞 也
釵 補 未 切
釵 器 也
釵 上 侯 切
釵 也 鑊 也

鑊 彼 異 彼 密
二 切 鑊 柄
釵 力 回 切 鉞
釵 鉞 也
釵 力 狄 切
釵 鑊 也
釵 餘 灼 切
釵 鑊 也
釵 張 暑 切
釵 鑊 也
釵 胡 董 切
釵 也 鑊 也

鑊 都 雷 切 又 直
追 切 鐵 鑊 也
釵 於 元 切 鉞
釵 頭 曲 也
釵 持 控 切
釵 鑊 也
釵 奴 礼 切
釵 古 文 櫛
釵 戶 監 切
釵 古 作 鑊
釵 思 感 切
釵 金 鑊 也

鑊 追 切 鐵 鑊 也
釵 於 元 切 鉞
釵 頭 曲 也
釵 持 控 切
釵 鑊 也
釵 奴 礼 切
釵 古 文 櫛
釵 戶 監 切
釵 古 作 鑊
釵 思 感 切
釵 金 鑊 也

銓 七全切平木
銓 器也銓衡也
銓 莫短切
銓 金也
銓 銓簡切
銓 徒冬切
銓 鉤大克
銓 古候切
銓 器也

鈿 徒練切金花
鈿 也音田
鈿 補釐畢連
鈿 二切金鏞
鈿 於鄉切
鈿 鈴聲也
鈿 乎逢切
鈿 普忙切
鈿 力屯切

鏞 力俱切屬鏞
鏞 初名音漏
鏞 渠驕切鏞
鏞 鼎長足者
鏞 渠離切
鏞 軸鐵也
鏞 專更切
鏞 徒奚切
鏞 鐵名
鏞 必申切

鈹 蒲茅切平木
鈹 器防孝切
鈹 司龍切鐵器
鈹 鳥華切
鈹 莫實切
鈹 鐵葉
鈹 古交切
鈹 莫庚切
鈹 野半切

釘 的荖切釘釘
釘 種名都定切
釘 芳犯切
釘 搯也
釘 丑兩切
釘 無方切
釘 古昂切
釘 鍊鐵也
釘 胡龍切

銀 役川切黑錫說
銀 文書金
銀 相可切
銀 金光也
銀 渠牛切
銀 督牙
銀 匹犂切
銀 宿由切
銀 吐刀切

鏹 七林子廉二
鏹 切以爪刻版
鏹 魚鬼切以
鏹 按鏹齒也
鏹 盧冬切
鏹 徒冬切
鏹 鈞終也
鏹 薄離切
鏹 方乎切

鏹 於蹇切兩
鏹 轉也
鏹 古或古效
鏹 二切釘鏹
鏹 伍佳切
鏹 鏹也
鏹 決倪切
鏹 莫離切
鏹 祝由切

鏹 昨郎切
鏹 鈴聲也
鏹 乎龍切
鏹 鏹聲
鏹 茲犁切
鏹 切也
鏹 力升切
鏹 殊倫切
鏹 七相切

鏹 畢領切尔雅
鏹 餅金謂之鏹
鏹 時以切
鏹 劬名
鏹 祖里切
鏹 同上
鏹 知駁切
鏹 息讚切

鏹 舒養切
鏹 餅磨也
鏹 食指切
鏹 箭
鏹 竹瑞切
鏹 器名
鏹 七個切
鏹 鏹也
鏹 亡犯切
鏹 馬首鏹
鏹 七小切

鏹 古穴於穴
鏹 二切刺也
鏹 時刺切
鏹 莊事也
鏹 色澤切
鏹 鏹也
鏹 五罪切
鏹 金鏹也
鏹 夕次切
鏹 於遠切

鏹 子廉切鐵
鏹 器又鏹也
鏹 音口金鏹
鏹 器口也
鏹 徐兩切
鏹 鏹聲
鏹 鏹也
鏹 對切
鏹 鏹也

鏹 直經切耕具
鏹 說文甫屬
鏹 音度金
鏹 鏹物也
鏹 直子面切
鏹 磨鏹也
鏹 力故切
鏹 鏹路也
鏹 徒鍊切
鏹 平均切

鏹 呼龍切又
鏹 許金切
鏹 尺制切
鏹 除草器
鏹 食燕切
鏹 圓鐵
鏹 而統切
鏹 鏹鏹
鏹 本株切
鏹 鏹鏹切

鏹 銀釐切
鏹 金毛也
鏹 力預切又
鏹 力魚切
鏹 如志切
鏹 鈞也
鏹 鏹也
鏹 古鏹切
鏹 鏹鏹也
鏹 所鍊切
鏹 精金

釵 補髮切 治金也
釵 胡刻切 金也
釵 蘇祿切 金也
釵 五錄切 堅金也
釵 思故切 金也
釵 金律切 金也

鑿 音弗鑿 鑿也
鑿 匯律切 鑿也
鑿 辛律切 金未鑿也
鑿 浮切切 飾也
鑿 魚厥切 兵器也
鑿 蒲各切 金鑿也

鑄 所鑄切 鐵鑄也
鑄 組鑄切 金也
鑄 徒骨切 金肥也
鑄 得立切 金也
鑄 古額切 鑄也
鑄 都蓋切 金鑄也

鑄 他蓋切 鑄也
鑄 羊質切 二
鑄 祖海切 鑄也
鑄 初用切 鑄也
鑄 音業鐵 鑄也
鑄 音慶温 鑄也

鑄 打鐵也
鑄 舒力切 鑄也
鑄 仕胡切 鑄也
鑄 音慶温 鑄也
鑄 音慶温 鑄也
鑄 音慶温 鑄也

鑄 莫伯切 鑄也
鑄 盧甲切 鑄也
鑄 祖立切 鑄也
鑄 音刺切 鑄也
鑄 徒骨切 鑄也
鑄 徒骨切 鑄也

鑄 于勅他蓋 鑄也
鑄 力祖切 鑄也
鑄 眉真切 鑄也
鑄 音跋 鑄也
鑄 干塵切 鑄也
鑄 下夏切 鑄也

鑄 七昔力宗 鑄也
鑄 眉真切 鑄也
鑄 思林切 鑄也
鑄 必弓切 鑄也
鑄 力由切 鑄也
鑄 口航切 鑄也

錯 他谷切 器
錯 七各切 鑄也 雜也 說
錯 文金涂也 音唐 多子
錯 音集說 錯也
錯 徒經都定二切 錯也
錯 錫屬說文錯也

鐵 于月切 鐵也
鐵 方于方字二切 鐵也
鐵 又對研也
鐵 之善切 鐵也
鐵 莫經切 周禮凡有
鐵 功者銘于太常

鑄 乎溝乎豆 鑄也
鑄 徐事切 圓轉也
鑄 徐劍切 轉軸裁器也
鑄 彼病切 鑄也
鑄 匹迷切 說文鑄
鑄 紫斧也 音甲

支部二百七十七
七百七
十七字
支 音角 並百十二
支 小擊 音
支 同 啓
支 口礼切 說文教
支 也 開發也 一三
支 也 也 也

敏 眉隕切 疾也
敏 莊也 敏也
敏 季甫切 安
敏 直敏切 敏也
敏 附也 敏也
敏 之盛切 政事
敏 也 說文正也 介

效 奇枝切 說文
效 法也 效也
效 無禹切 效也
效 力米切 效也
效 眉隕切 效也
效 也 說文正也 介

敷 苦干切 布也
敷 五哀切 有
敷 悲貧切 敷也
敷 居表切 敷也
敷 武夜切 敷也
敷 也 有也

敷 丁珍切 常也
敷 子詞切 說
敷 文汲沒也
敷 而頻切 敷也
敷 公文切 敷也
敷 視由切 計也
敷 說文坊也

敷 說文坊也
敷 同 敷

數 所獲切所角
切說文計也
改 公亥切更
也換也
斂 徒活切
強取也
徹 丑列切通也明
也又直列切
徹 古

敵 昏掌切高也
明也開也
敕 丑力切誠
也
攸 余周切
所也
敗 步邁切覆也壞也
破也又補邁切
數 籀文

斂 力井切收也
又力監也
變 碑媛切變
化也換也
攸 亦攸字
教 居等切華
令也誨也
效 古文
言 並古文

斂 余石切厭也
又都故切
救 力父切簡
也釋也
斂 于非切
疾也
教 居等切華
令也誨也
效 古文

敵 除珍文刀切
列也
敵 大的切對
也擊也
斂 古音切
果也勇也
敵 敵敵

斂 相登切毀也
又口拜切
斂 都昆切理
也厚也
斂 竹九切
刺也
斂 居又切
斂 竹角切

斂 力館切惰
也亂也
寇 口候切暴
也寇盜也
斂 畢蜜切
斂 直信切
斂 徒古切
斂 徒古切
斂 徒古切

斂 式由切收拾
也說文捕也
斂 乃頰切閉
也
斂 武輝切安
也無也
斂 巨林切
持止也
斂 楚華切
斂 又萬切
斂 小春切

鼓 之錄切擊也
又公穴切
斂 括首切擊
也
斂 充句切
為也
斂 除耕切
擗也
斂 余刃切
擗也
斂 初委切
試也

攷 口道切稽
也
攻 古洪切善
也治伐也
救 都鍾切
斂 武陵切
斂 古勝切
斂 古勝切
斂 古勝切

斂 布計布米二
切斂敗也
斂 五雞五札
二切斂敗
斂 余掌切
斂 古文養
斂 附俱切
斂 武陵切
斂 武陵切
斂 武陵切

斂 火之力之二
切斂敗也
斂 烏往切曲
也
斂 女用切
斂 力小切
斂 小長兒
斂 丁乳切
斂 丁乳切
斂 先見切
斂 先見切

斂 都角切說文
去陰之刑也
敵 魚目切樂
器祝敵也
斂 擊也
斂 山巧切
斂 口餓切
斂 口餓切
斂 大可切
斂 大可切

斂 口饒切
斂 口饒切
斂 口饒切
斂 口饒切
斂 口饒切
斂 口饒切
斂 口饒切
斂 口饒切

斂 唐年切平田
唐見切受也
斂 公亥切更
也換也
斂 丑力切誠
也
斂 丑力切誠
也
斂 丑力切誠
也
斂 丑力切誠
也
斂 丑力切誠
也

斂 他達切古捷
字
斂 余止切大
斂 力餘切
斂 巨直切
斂 巨直切
斂 巨直切
斂 巨直切
斂 巨直切
斂 巨直切

敎 徐呂切 敎 第也陳也
敎 下等切 敎 也 目字同
敎 子泥切 敎 箭射也
敎 側加切 敎 取也
敎 苦工切 敎 控也

敎 匹之皮美二 敎 二切擊也
敎 音借也
敎 亦殊切 敎 投也
敎 徒年切 敎 故也
敎 文年切 敎 雅也

敎 立舍切 敎 也 也 也
敎 古籀字 敎 二切 敎 也
敎 音借也
敎 石鄰切 敎 擊也
敎 大何切 敎 擊也
敎 音借也 敎 打也

敎 千刀切 持 也 也 也
敎 匹胡切 敎 敎 屋 敎 壤
敎 匹尸切 敎 上同
敎 吉安切 敎 進也
敎 多舍切 敎 貪也
敎 音借也 敎 打也

敎 多兼切 故 屬稱量也
敎 口大切 代 也 擊也
敎 伯音切 敎 打枝聲
敎 戰由切 敎 禦也
敎 他果切 敎 安也
敎 多古切 敎 伴也

敎 九沒切 敎 敎 不滑利
敎 苦沒切 敎 上同
敎 盧音切 敎 也
敎 昌丑切 敎 動也
敎 於記切 敎 戲也
敎 何蒲切 敎 乾甚也

敎 大合切 敎 敎 尺也
敎 倚轉切 敎 敎 相反也
敎 又涉切 敎 上同
敎 直孟切 敎 磨光也
敎 戰刃切 敎 動也
敎 武且切 敎 弄也

敎 勝慶切 召 也 也 也
敎 立奇切 禮 有敎器
敎 他且切 敎 無色也
敎 市戰切 敎 治也
敎 扶勿切 敎 破也
敎 匹耳切 敎 打也

敎 蒲沒切 敎 然勿心之也
敎 力谷切 玉 二切 推也
敎 口八切 敎 敲也
敎 息六切 敎 打聲
敎 力見切 敎 較也
敎 市玉切 敎 連也

敎 口數切 或 从義同
敎 汝羊息羊 二切 推也
敎 日雪切 敎 柳也
古暮切 舊也 說 文 使 爲 之 也
力見切 較也
市玉切 連也

放部二百七十一 凡四 字
放 余灼切 光景流 也 又古了切
放 南均切 奔也 逐也 敎 也 去
也 又南往切 比也 效也

敷 五刀切 遊 也 或在出部
敷 同上
敷 余灼切 光景流 也 又古了切

丌部二百七十二 凡十 一字
丌 巨基切 說文 云下基也
丌 巨基切 說文 云下基也
界 必至切 賜也 相付也 与也

迂 居意切 誌 也 也 也
異 先寸切 卦 名 說文 具 也
異 同上
異 古文
其 巨之切 辭 也 事 也
亦 古

奠 大見切 定 也 薦 也
典 丁珍切 細 經 也
顛 先困切 說文 巽 也 此 易 顛 卦 爲 長 女 爲 風 者
其 巨之切 辭 也 事 也
亦 古

左部二百七十三 凡四 字
差 楚宜切 參 差 不 齊 也 又 楚 佳 切
差 楚宜切 參 差 不 齊 也 又 楚 佳 切
差 楚宜切 參 差 不 齊 也 又 楚 佳 切
差 楚宜切 參 差 不 齊 也 又 楚 佳 切

軾 天也切車前也
軾 又兵車也
輜 於昆切輜車也
輜 又羊切
輜 徒昆切
輜 兵車也
輜 都隕道邊也
輜 飾也車橫軾也

軾 之忍切車後
軾 橫木也
輜 泰入切輜和也集也
輜 扶輿切
輜 倡容切
輜 渠拘公侯公也
輜 切說文輜下曲也

輜 除六切梓木
輜 作軸捲軸也
輜 眉隕切車
輜 伏兔下車
輜 無願切
輜 方遠切
輜 竹葉切
輜 式朱切委也更也
輜 也尺也馮也

輜 古混切車
輜 輜有義兒
輜 步篤切車
輜 伏兔也
輜 方遠切
輜 車耳也
輜 竹葉切
輜 如勇切說文反
輜 推車令有所付

輜 之尔切車
輜 軸小穿也
輜 徒蓋徒計
輜 二切輜也
輜 牛隕切
輜 車軸也
輜 甫鞠切
輜 胡串切車裂人
輜 也又胡閔切

輜 法緩切
輜 端鐵也
輜 日足切直
輜 輜續縛也
輜 如西切
輜 力均切
輜 胡罪胡九二切
輜 車脂穀又音福

輜 於革切牛領
輜 輜也
輜 魚倚切車
輜 輜也
輜 具榮切
輜 車也
輜 盧各何格二切

輜 奴荅切內轡
輜 輜也
輜 布淋切
輜 輜也
輜 子九切
輜 輜也
輜 虛言切大夫
輜 輜同

輜 知篆知悉二
輜 切廻也運也
輜 力的切車
輜 輜也
輜 之由切
輜 輜也
輜 於黠切
輜 輜也
輜 古季切兵車
輜 又古季切
輜 輜同

輜 如振切礙車
輜 輪也
輜 居美切法
輜 也車輜也
輜 丘方切
輜 輜也
輜 知勇切
輜 輜也
輜 丑輪切
輜 輜也
輜 輜同

輜 丁礼多履二
輜 切大車後也
輜 側洗切木
輜 輜也
輜 古詣切
輜 輜也
輜 輜也
輜 輜也
輜 輜也
輜 輜同

輜 口左切輜車
輜 也又苦何切
輜 苦敢切輜
輜 輜也
輜 苦禮切
輜 輜也
輜 輜也
輜 輜也
輜 輜也
輜 輜同

輜 扶云切輜
輜 輜兵車也
輜 於云切車
輜 後歇也
輜 音極車
輜 輜也
輜 輜也
輜 輜也
輜 輜也
輜 輜同

輜 扶禹切相
輜 也輜也
輜 無阮切
輜 輜也
輜 子孔切
輜 輜也
輜 輜也
輜 輜也
輜 輜也
輜 輜同

輜 皮祕扶福
輜 一切輜也
輜 餘章切輜
輜 輜也
輜 輜也
輜 輜也
輜 輜也
輜 輜也
輜 輜也
輜 輜也
輜 輜同

輜 輜也
輜 輜也
輜 輜也
輜 輜也
輜 輜也
輜 輜也
輜 輜也
輜 輜也
輜 輜也
輜 輜同

輜 輜也
輜 輜也
輜 輜也
輜 輜也
輜 輜也
輜 輜也
輜 輜也
輜 輜也
輜 輜也
輜 輜同

輜 輜也
輜 輜也
輜 輜也
輜 輜也
輜 輜也
輜 輜也
輜 輜也
輜 輜也
輜 輜也
輜 輜同

輓 莫斌切車 伏兔名也
輓 戶皆切 登車也
輓 徒年切 聚車聲
輓 莫袍切 車也
輓 盧各切車 輓聲也
輓 同

輓 吐支切 車木也
輓 口光切 車也
輓 戶罪切 輓也
輓 息移切 車也
輓 音余切 車也
輓 似諾切 輓也

輓 別鈴切 車矢也
輓 所力切車 不行也
輓 丁礼切 輪也
輓 音范車 輓則也
輓 而勇切 輓也
輓 狹夷切 輓也

輓 力九切 車駐也
輓 符善切 車也
輓 虞遠切 車也
輓 陟利切 車重也
輓 羊刃切 車名
輓 音震 車也

輓 步本布本 二切車也
輓 余制切 車也
輓 匹孝切 車奔也
輓 音移切 車器也
輓 渠逆切 輓也
輓 戶格切 車也

輓 側下切車 裂之也
輓 居援切 牽車也
輓 力刃切 車聲
輓 力六切 輓也
輓 鄰音切 車也
輓 魚殿切 車也

輓 中戎切 車也
輓 音郎輓輓 輓也
輓 音唐 上注
輓 莫卜切 輓也
輓 蒲蓋切祭神道 又蒲蓋切轉兒
輓 口外切車聲也 又胡晴切車聲也

輓 力谷切 車聲也
輓 上祭切 車竿也
輓 音重切 輓也
輓 口外切車聲也 又胡晴切車聲也

輓 音重切 輓也
輓 音重切 輓也
輓 音重切 輓也
輓 音重切 輓也
輓 音重切 輓也
輓 音重切 輓也
輓 音重切 輓也
輓 音重切 輓也
輓 音重切 輓也
輓 音重切 輓也

舟部二百十三 百一 十字
舟 之由切說文船也古者共鼓貨狄劉宗 爲舟以濟不通象形会或必舟作舟同

舟 市專切 舟船也
舟 漢江切 舟也
舟 火江切 舟也
舟 余弓切亦雅祭也 又丑林切舟行也

舟 音重切 又音目 船縮船名
舟 思六切 上注
舟 渠恭切 小船
舟 音重切 上同
舟 祖公切船若不 行也 又音重切也

舟 音重切 又音目 船縮船名
舟 音重切 又音目 船縮船名
舟 音重切 又音目 船縮船名
舟 音重切 又音目 船縮船名
舟 音重切 又音目 船縮船名
舟 音重切 又音目 船縮船名
舟 音重切 又音目 船縮船名
舟 音重切 又音目 船縮船名
舟 音重切 又音目 船縮船名
舟 音重切 又音目 船縮船名

舟 音重切 又音目 船縮船名
舟 音重切 又音目 船縮船名
舟 音重切 又音目 船縮船名
舟 音重切 又音目 船縮船名
舟 音重切 又音目 船縮船名
舟 音重切 又音目 船縮船名
舟 音重切 又音目 船縮船名
舟 音重切 又音目 船縮船名
舟 音重切 又音目 船縮船名
舟 音重切 又音目 船縮船名

舟 音重切 又音目 船縮船名
舟 音重切 又音目 船縮船名
舟 音重切 又音目 船縮船名
舟 音重切 又音目 船縮船名
舟 音重切 又音目 船縮船名
舟 音重切 又音目 船縮船名
舟 音重切 又音目 船縮船名
舟 音重切 又音目 船縮船名
舟 音重切 又音目 船縮船名
舟 音重切 又音目 船縮船名

舩 父尤切 小舩也
舩 渠之切 舩
舩 力之切 舩
舩 胡田切 舩
舩 何當切 舩
舩 音育 舩也

舩 扶嚴力行 舩
舩 舟具也 舩
舩 音皇 舩
舩 各可切 舩
舩 音禮 舩
舩 音彫 舩

舩 莫公切 舩
舩 舩也 舩
舩 尺膚切 舩
舩 音皇 舩
舩 力丁切 舩
舩 同上 舩
舩 徒紅切 舩
舩 音遼 舩

舩 魚狄切 舩
舩 頭為 舩
舩 將鄰切 舩
舩 同上 舩
舩 巨容切 舩
舩 徒紅切 舩
舩 音遼 舩

舩 疾良切 舩
舩 舩也 舩
舩 陸格切 舩
舩 莫種切 舩
舩 魚皇切 舩
舩 南元切 舩
舩 音遼 舩

舩 力胡切 舩
舩 舩後者 舩
舩 以周切 舩
舩 舩也 舩
舩 五姑切 舩
舩 徒禮切 舩
舩 音錄 舩

舩 蘇刀切 舩
舩 各 舩
舩 徂浩切 舩
舩 子船口 舩
舩 力鳥切 舩
舩 音六舟 舩
舩 七例切 舩
舩 音籠 舩

舩 魚倚切 舩
舩 舩也 舩
舩 音貴 舩
舩 運 舩
舩 音敗 舩
舩 丁大切 舩
舩 音歌 舩

舩 徒荷切 正 舩
舩 船木也 舩
舩 居念切 舩
舩 直孝切 舩
舩 巨禁切 舩
舩 同上 舩

舩 音富 舩
舩 載多也 舩
舩 七見切 舩
舩 輕船 舩
舩 房天切 舩
舩 音危 舩
舩 音星 舩

舩 五忽切 舩
舩 不妄也 舩
舩 色列切 舩
舩 舟也 舩
舩 扶忽切 舩
舩 音活 舩

舩 音倫 舩
舩 舩也 舩
舩 九合切 舩
舩 舩也 舩
舩 蘇叶切 舩
舩 舩也 舩
舩 音伏 舩
舩 同上 舩

舩 五忽切 舩
舩 播舟也 舩
舩 音攝大 舩
舩 舩也 舩
舩 鳥縛切 舩
舩 舩也 舩
舩 音日 舩
舩 音別 舩

舩 丁勞切 舩
舩 小船也 舩
舩 尺久切 舩
舩 音攝板 舩
舩 音攝板 舩
舩 音日 舩
舩 音別 舩

方部二百八十四 凡四 字
方 音攝板 舩
方 音攝板 舩
方 音攝板 舩
方 音攝板 舩
方 音攝板 舩
方 音攝板 舩
方 音攝板 舩
方 音攝板 舩

俗方字十一
千謂之方
方也 說文併船也
方也 說文併船也
方也 說文併船也
方也 說文併船也
方也 說文併船也
方也 說文併船也
方也 說文併船也
方也 說文併船也

新加偏旁正俗不同例

𠂔

同垂

束

同刺

𠂔

音集

𠂔

音竟

壬

他非切

𠂔

音殊

戌

音越

𠂔

明丙切

𠂔

音轍

𠂔

五靴切

類隔更音和切

𠂔

駐獵切今

𠂔

他獵切

𠂔

正都教切

𠂔

今中教切

𠂔

房之切今

𠂔

類之切

與益會玉篇卷第十八

與益會玉篇卷第十九 凡一部

水部二百八十五

九皇

水

尸炎切流津也記水

清滌儀禮所謂玄酒也

𠂔

彼銀切西方極遠國

名亦雅西至於汎

汎

扶鳩切水各出徽

外南入漢又縣名

汎

河

戶何切河水

出崑崙山

汎

且於切水

出直隴

汎

他即切熱水也又始

陽切湯湯水盛兒

汎

大紅切水出廣漢梓

汎

之列切江也發源

東陽至錢塘入海

汎

亡活莫蓋一切水

汎

江

古双切山海

經海出嶧山

汎

乃感切水

出西河

汎

丁田切滇池又

汎

大紅切水出廣漢梓

汎

之列切江也發源

東陽至錢塘入海

汎

亡活莫蓋一切水

汎

池

除知切停水

池塘又差他

汎

子來切咸

水出蜀郡

汎

子田切水出玉壘山

汎

之列切江也發源

東陽至錢塘入海

汎

亡活莫蓋一切水

汎

浩

胡道切浩浩

水盛也大也

汎

牛表切水

出蜀郡

汎

達胡切水出益州

汎

之列切江也發源

東陽至錢塘入海

汎

亡活莫蓋一切水

汎

滄

虛及於夾

疾聲

汎

鳥光切水

深廣也

汎

呼活切水聲又於衛

汎

之列切江也發源

東陽至錢塘入海

汎

亡活莫蓋一切水

汎

灑

禹重切說文

江水大波

汎

且礼切水

清也

汎

胡巧力彫二切

汎

之列切江也發源

東陽至錢塘入海

汎

亡活莫蓋一切水

汎

漣 力纏切詩泣漣
漣漣下見

漣 同上說文浮見今
為漣濫字李梵切

漣 於炎切水出越巂徼外
東南入鄂水又也漣也

激 公由切感激
也說文水礙

汎 古穴呼央二切
汎汎天氣清也

洄 七余切水名出房陵
又才寺子預二切

洄 力折切水清
易并洄寒泉

洄 古穴切流兒又滂
水在京兆又音聿

波 博何切水起大波
為瀾小波為瀾

渾 後昆後衣二
切水瀆涌聲

汜 乎胡切音博也泥濘
也亦曰泛又扶殿切

滕 大登切詩百川
沸騰水上涌也

潤 莫頌切說文
流兒又音澆

洞 徒貢流董二切疾
流兒又深遠也

湔 丑入切上林賦湔
湔謂水微細湔

瀾 力安切大
波曰瀾

澗 力周切
深兒

空 口江口東二切直流
也又女江切姓也

澹 徒盪餘瞻二
切水動兒

沖 除隆切
沖虛也

溷 古沒切說文濁也一日
河泥一日水出兒汨字

滑 力八切滑利
古忽切滑稽

漂 芳妙切流
也浮也

滋 子怡切水名又
長也益也液也

洄 余質切說文
水所洄洄也

洄 楚力切度
也廣深也

潢 後光切汗也說文積水
池又胡曠切染潢也

澤 直格切水停
曰澤又光潤

澗 俞種切水
兒又音容

瀆 徒鹿反尔雅水注瀆
又江河淮濟為四瀆

洄 余穢切浸淫
潤也又兩

澗 時六切說
文清澗也

澗 古鴈切澗水出弘
農又山水水曰澗

淺 七演切水淺
則前切水流

澗 且盛切澗
也澗也

澗 胡航切舟謂之澗
說文小津一日以船渡也

洄 莫余奴礼二
切深也盛也

洄 白明切
谷各

澗 徒故切說文有也
廣雅去也廣也

洄 所景切減也
一日水門各

洄 才寸在見
二切水至

澗 力公切方言瀧
澗謂之澗澗又音雙

洄 百赤直謂二
切士得水也

澗 同上見
說文

澗 即道切田水甚也
亦作澗又盧皓切

洄 百赤直謂二
切士得水也

澗 同上見
說文

澗 即道切田水甚也
亦作澗又盧皓切

澤 且遂切下濕
道累切汁漬
淖 女教切泥
也濁也
漬 胡對切
亂也
濘 奴定切
泥也
溟 莫經切溟濘小雨
莊子溟者天也

涅 奴結切染也
又水中黑土
派 普賣切水
分別曰派
滌 力金切
寒也
泝 胡庚切
溝水也
濃 乃東女谷一
露多也亦也震

瀨 力大切說文
水流沙上
瀆 扶文扶列
二切湧泉
洑 事九切
水涯也
淦 古南切說文水入船中又泥
也淺也又吉暗切新淦縣各

沈 居清切側出
水曰沈泉
淡 口决口攜
二切淡泉
沼 支紹切
池沼也
澹 視均切
河澹也
濼 在宗在公二切水會
說文小水入大水

浦 配力切水源
枝注江海邊
波 巨知之移
二切水流
湖 戶徒切
大陂也
泛 舟劍切
流兒
漑 視喬切水名也
水邊地也漑也

洄 之切小渚
也亦作
洄 同上水輪益
且上未減也
泥 仕角切
泥漬也
滔 胡威切
滔泥也
潛 慈廉切水名又
水中行也藏也

漑 鳥華切牛蹄
迹水亦密同
注 同上又鳥
佳切注也
濯 直角切
澣濯也
涪 去汲切
煮肉汁
決 於黨於良二切水
深廣兒又弘大聲

洄 吁域切溝廣
八尺曰洄
溝 古侯切廣
深曰溝
渠 餘魚切
溝渠也
灌 充其切
汁也
汧 苦田切水出扶風
汧縣又水不流兒

汕 所謙切說文
魚游水兒
湊 青豆切聚
也境進也
淖 且罪切
新也
液 余石切
津液也
浪 力唐切塗浪水名
又力宕切波浪也

澳 於六切隈也
又於誤切
漑 七故切所
以垂水
瀨 且定切
寒冷也
漬 疾賜切
浸也
洒 弥善切水出武都
沮縣東南入江

決 公余切判也
又呼拔切
藥 力桓切沃
也清也
瀕 胡動切
水銀也
滂 普方切
滂沱也
深 式針切水名又遠
也遠也又式燭切

注 之裕徵瑞二
切灌也海也
涑 為益切海
涑潛行也
灑 而章切
露甚兒
瀉 齒亦切
或瀉字
灑 余力昌力二切
水出河南安縣

湖 備矜切徒步
也今無字
洄 胡雷切道
流曰洄
洄 於回切
洄沒也
洄 胡敏切
胡敏也
沁 先林七鳩二切漢書
水出上黨潞安縣

汧 余宰切從流
而下
汧 蘇故切道
而上國
泝 蘇故切道
而上國
湍 且溪切寒
風雨極也
灑 許羣切
塌也
濂 巨鹿切
乾濂也
蕩 達即切漢書水出河
內陽縣又音湯

游 以周切游也
旌旗之游也
淒 且溪切寒
風雨極也
灑 許羣切
塌也
濂 巨鹿切
乾濂也
蕩 達即切漢書水出河
內陽縣又音湯

休 於水也
於水也
湮 於神切沒
也落也
沒 莫突切
濁也
灑 以將切
灑也
漑 水名又漑漸也

漢 夷計切 水出河南至密縣
涑 子札切 水名
涇 莫江切 水名
沛 傳蓋音 賴切 水出遼東塞外又縣名又滂沛

汝 加雨切 山海經水出天息山
灌 古換切 水名
乳 乃口切 水名
涇 之戎切 水名
灤 車垂切 山海經水出馬山灤澤之水出焉

滄 牛為切 漢書水出高城縣
涇 音貞 涇陽縣又水名
汗 青田切 水名
滄 扶甫切 水名
涑 呂開切 水出代郡東南入河

漳 至蒙切 水出南郡臨沮縣
溱 反銀切 水名
涇 音章 水名
滄 胡古切 水名
泥 坂雞切 水出都郵縣又奴礼切 灤露兒

澗 莫斛切 漢書水出豫章
湘 思量切 水名
溜 反其切 水名
灤 直連切 水名
涇 吐過切 寺唾同又土禾切 水出西河

深 理吉切 深湯縣又水名
溜 力救切 水名
灤 市陵切 水名
泚 音比 水名
澗 戶買切 勃羅海之別名又瀧谷

油 以周切 水名
潭 徒耽切 水名
灤 父于切 水名
諸 之余切 水名
演 餘丹切 洪水演天說文水脉行地也

瀨 且進切 水出南陽舞陰
激 牛刀切 水名
浪 力蓋切 水名
游 子魯切 水名
灤 力之仕 緇二切 水名又徒沫也

漕 及銀切 水出鄭國水名
演 直里切 水名
灤 音楚 水名
瀨 音為 水名
演 弋展切 計也長也延也長流也又水門也

漕 粘鑊切 水名
淮 胡和切 水名
洩 山吏切 水名
澗 莫高切 水名
灤 蒲巴切 水名
沫 胡戈切 水名

泗 思至切 水名
灤 孚雄切 水名
灤 布堅切 水名
汜 云郎切 水名
灤 布駕切 水名
渣 助訝切 水名

澗 視然切 澗淵在頓丘縣南
灤 力卿切 水名
灤 呼得切 水名
灤 戶乃切 水名
灤 慈忍切 水名
灤 刀預切 水名

沐 時聿切 今海州沐陽縣
涇 于墳切 水名
涇 一移切 水名
灤 夷維切 水名
灤 池六切 水名
涇 尺亦切 水名

洙 時俱切 水名
澗 於力切 水名
灤 力吳切 水名
涇 於鄰切 水名
涇 盈歷切 水名
灤 多腰切 水名

沂 魚衣反 水出泰山琅琊縣
洎 思計切 水名
灤 思焦切 水名
涇 古交切 水名
涇 余熟切 水名
涇 古卧切 水名

灤 力追切 水名
頰 余領切 水名
灤 虛宜切 水名
灤 音斜 水名
涇 古壁切 水名
灤 呼卧切 水名

灤 出焉門
灤 出陽城縣
灤 水名
灤 水名
灤 水名
灤 水名

渚 牛都切水 出琅邪縣
洧 爲軌切水 出陽城山
洧 可求切 水名
洧 徒冬切 水名
洧 直余切 水名
洧 而舟切 水名

洧 亡運切水 出朱虛山東
洧 於謹切水 出少室山
洧 音預 水名
洧 下筆切 水名
洧 古祿切 水名
洧 七昆切 水名
洧 音賦 水名

洧 狂移切水 出襄國縣
洧 古訛切水 出扶溝縣
洧 古外切 水名
洧 由領切 水名
洧 七昆切 水名
洧 音章 水名

洧 文脂切水 出五也
洧 皮戀切水 出又州各
洧 力舒切 水名
洧 式之切 水名
洧 余灼切 水名
洧 音章 水名

洧 力水切水 出委麋縣
洧 力殺切水 出臨淮
洧 詳子切 水名
洧 音軌 水名
洧 託藍切 水名
洧 同上 水名

洧 音儒水 出涿郡又潤也
洧 補祿切水 出東郡
洧 他果切 水名
洧 音汗 海名
洧 似龍切 水名
洧 徒郎切 水名

洧 普蓋切水 出樂浪
洧 枯漏切水 出靈立縣
洧 胡官切 水名
洧 平表切 水名
洧 璽屬切水 深至心日 水名
洧 同上 水名

洧 於虔切水 出西河
洧 舒夜切水 出北郡山
洧 音表 水名
洧 莫把切 水名
洧 胡桐鳥道二切 小水也
洧 同上 水名

洧 七葉七妾 二切水名
洧 詳理切水 名又記字
洧 音荒 水名
洧 益精切 水名
洧 莫悲切 水名
洧 水草交日 水名
洧 同上 水名

洧 直遙切 說文 水朝宗于海
洧 同上海水 逆上也
洧 藏詞切 水名
洧 古洞切 水名
洧 徒河切 水名
洧 又正別流 水名
洧 同上 水名

洧 牛巾切水 名 洧也
洧 孚羊切水 出冀山
洧 於斤切 水名
洧 之世切 水名
洧 鳥安切 水名
洧 又深也 水名
洧 同上 水名

洧 徐夜切水 出瞻渚山
洧 音容 水名
洧 尺羊切 水名
洧 古華切 水名
洧 閭計切 水名
洧 又水利 水名
洧 同上 水名

洧 諸是君尔 二切水名
洧 於衣切水 出莫鞞山
洧 時邪切 水名
洧 音選 水名
洧 方味切 水名
洧 出又蒼永 水名
洧 同上 水名

洧 弋旬九倫 二切水名
洧 扶非切水 名本作肥
洧 音貪 水名
洧 而涉切 水名
洧 他丹切 水名
洧 又呼日切 水名
洧 同上 水名

洧 呼交呼效二切水 在南郡
洧 武盈切水 名在新陽
洧 反登切 水名
洧 力淺切 水名
洧 力灼切 水名
洧 力灼切 水名
洧 同上 水名

洧 公困切水 名又大水
洧 音英 水名
洧 都郎切 水名
洧 偏母切 水名
洧 七郎切 水名
洧 又滄海也 水名
洧 同上 水名

沫

莫礼切水
在表陵縣

涇

胡見切水
出馮翊

沱

呼瓜切
水也

湊

府孔切
水也

瀉

許角切水
激也
又音浩

瀉

上同

澌

息咨切水名
又音賜水

灑

力仙切水
出王屋山

澗

余九切
水也

澗

音飲
水也

澗

九斧切水
出南陽

澗

上同

濯

渠惠切水出
汝南吳房

濯

力多切汨
濯水名

泮

魚休切
水也

澗

音晉
水也

澗

胡端切水出
汲郡隆慮縣

澗

上同

泗

尼九切水
名在汝南

淳

蒲勿切渾
也又海別名

港

巨眷切
水也

淖

音卓
水也

澗

呼漬切音黑
兒又大清也

澗

上同

盪

屋姑切江名
潁水也

洲

之由切水
中呼居也

漆

戶煮切
水也

泝

力凍切
水也

澗

於酷切澗
也柔也澗也

沃

上同

澎

蒲行切水名
又澎濤滂沛

沚

將此切水
出長沙

澗

刀買切
水也

澗

胡个切
水也

澗

古屬切流
兒又音閉

澗

上同

涓

防無刃水名
中有神古人

瀆

遇于切夾
水曰瀆

潒

羊廢切
水也

澗

音教
水也

澗

甫乏切法
式法令也

澗

古

濛

呂鳥切濛濛
小水別名

漠

摩各切寂
也沙漠也

渡

式預切
水也

深

音昨
水也

泮

音旦切散也
破也又泮宮

泮

古

淑

詞寺切
浦也

瀨

同上水名
在洞庭

澗

連買切
水也

澗

力乃切
水也

澗

乎各切水
竭也

澗

上同

滂

仕山仕連二
切滂流兒

滂

于元于頑
二切上注

澗

用翦切
水也

澗

烏割切
水也

澗

烏管切
水泉兒

澗

上同

滂

許乎切水進
也又音辭

滂

俾義切
水州也

滂

音羣
水也

滂

五各切
水也

澗

許居切
流兒

澗

上同

泌

必必切挾流
也又音泌

洑

而梳切水
樞入兒

澗

音豆
水也

澗

音威
水也

澗

呼古切
水涯也

澗

上同

洑

胡大胡縮二
切洑流也

澗

胡滄胡縮
二切聚流

洑

音鞠小
水也

澗

直失切
水也

澗

視力切水清
詩澗澗其止

澗

上同

洑

古沒切洑沒
音塞切水流

洑

力拙切山
上水也

澗

音顯
水也

澗

音關
水也

澗

都力切
水澗也

澗

上同

澗

倚拳切澗
澗水深兒

澗

昌戎切山
泉下也

澗

戶卦切
水也

澗

許氣切
水也

澗

直斬切水兒
直林切沒也

澗

古

澗

弋終切坤
澗水大兒

澗

音奔水急
又音奔切

澗

古壞切
水也

澗

思方切
水也

澗

直林切沒也
式枕切姓也

澗

文同

冷 即丁切水
澆 虛籠切水
澆 浪聲也
澆 匹制只
澆 之水切
澆 水也
澆 徒連切
澆 大水也
澆 徒練切
澆 水也

澆 力負力刃二
澆 切水清兒
澆 崇融切崇
澆 傑水聲也
澆 充豐切
澆 赤善切
澆 陟兩切
澆 大水也
澆 音尾水
澆 流兒

澆 弋支切水又
澆 又徒羅切
澆 匹備切水聲
澆 又匹計切
澆 呼朕切
澆 水聲
澆 詞歷切
澆 水也
澆 於見切
澆 徒撰切
澆 大水也

澆 資悉切又音
澆 節水出也
澆 即得切功
澆 功泉聲
澆 先公切
澆 水聲
澆 莫彼切
澆 水波
澆 吐旦切
澆 大水也
澆 莫歷切
澆 水也

澆 六元切波也
澆 水暴益也
澆 莫見切漢
澆 澆大水兒
澆 古侯切
澆 徒刀切
澆 大波也
澆 巨列切
澆 大水兒
澆 始鏡切
澆 溫水也

澆 鳥心於編二
澆 切六水至
澆 匹半切泚
澆 泚水流也
澆 蒲冰切
澆 水聲
澆 他端切
澆 急瀨也
澆 於是切
澆 大水兒
澆 達丁切
澆 水上也

澆 乎介切水盛
澆 兒
澆 思列切淺
澆 澆水流也
澆 音馮
澆 戶工切
澆 大波也
澆 式章切
澆 水流兒
澆 音管水
澆 澆也

澆 普禁切澆
澆 拜水勢也
澆 初乙切功
澆 初流兒
澆 胡公切
澆 水聲
澆 七肖切
澆 澆波也
澆 于臆切
澆 水流兒
澆 古禾切
澆 澆水也

澆 口冷切併澆
澆 小水兒又澆澆
澆 土生切書
澆 供水滔天
澆 音聚
澆 皮變切
澆 水波也
澆 音耶水
澆 音耶水
澆 此名切
澆 水澆也

澆 丕寸切水聲
澆 又音益漬也
澆 呂州切說
澆 文水行也
澆 火界切
澆 水聲
澆 七力切
澆 波也
澆 音側派
澆 澆流也
澆 直寺切
澆 水澆兒

澆 音通澆派
澆 水驚涌兒
澆 口合切水
澆 也奄也
澆 匹青切
澆 水瀆聲
澆 音唱大
澆 波也
澆 余周切
澆 水流兒
澆 百項切
澆 水液也

澆 澆半切水平
澆 澆兒又散也
澆 市陵切水
澆 不流也
澆 火麥切
澆 水聲
澆 音相
澆 彼也
澆 呼偏切
澆 疾流兒
澆 音魯
澆 水也

澆 七立子入二
澆 切船澆水轉
澆 功支切水
澆 澆入地
澆 胡谷切
澆 水聲
澆 火活切
澆 水聲
澆 皮晉切
澆 水流兒
澆 同上

澆 音宏澆淚泪
澆 海水騰涌兒
澆 音移又音
澆 司水名
澆 語表切
澆 水本也
澆 俾逸切
澆 泉出兒
澆 胡耕切
澆 水漲也
澆 吾音切
澆 水名

澆 力耳切水清
澆 力敢切道也
澆 力周切古
澆 文流字
澆 音猪水
澆 所傳也
澆 古文
澆 泉字
澆 虛尤切
澆 水去兒
澆 音柳節
澆 柳水兒

澆 助謹切水勢
澆 又慈忍切
澆 胡廣切澆
澆 澆波也
澆 五佳切
澆 水聲也
澆 戶斬切
澆 泉也
澆 奴即切
澆 不流兒
澆 蒲未切
澆 水漏也

汀 他丁切水際也
冷 戶結切水名也
涖 戶結切水名也
灑 戶結切水名也
灑 戶結切水名也
灑 戶結切水名也
灑 戶結切水名也
灑 戶結切水名也
灑 戶結切水名也
灑 戶結切水名也
灑 戶結切水名也

澆 亡且切汗也
澆 亡且切汗也
澆 亡且切汗也
澆 亡且切汗也
澆 亡且切汗也
澆 亡且切汗也
澆 亡且切汗也
澆 亡且切汗也
澆 亡且切汗也
澆 亡且切汗也

漉 丑涉切風
漉 丑涉切風
漉 丑涉切風
漉 丑涉切風
漉 丑涉切風
漉 丑涉切風
漉 丑涉切風
漉 丑涉切風
漉 丑涉切風
漉 丑涉切風

湑 音述水名任
湑 音述水名任
湑 音述水名任
湑 音述水名任
湑 音述水名任
湑 音述水名任
湑 音述水名任
湑 音述水名任
湑 音述水名任
湑 音述水名任

渝 亡朱切變也
渝 亡朱切變也
渝 亡朱切變也
渝 亡朱切變也
渝 亡朱切變也
渝 亡朱切變也
渝 亡朱切變也
渝 亡朱切變也
渝 亡朱切變也
渝 亡朱切變也

漕 才到切水轉
漕 才到切水轉
漕 才到切水轉
漕 才到切水轉
漕 才到切水轉
漕 才到切水轉
漕 才到切水轉
漕 才到切水轉
漕 才到切水轉
漕 才到切水轉

洳 亡亦切至二切
洳 亡亦切至二切
洳 亡亦切至二切
洳 亡亦切至二切
洳 亡亦切至二切
洳 亡亦切至二切
洳 亡亦切至二切
洳 亡亦切至二切
洳 亡亦切至二切
洳 亡亦切至二切

渾 亡置切江南
渾 亡置切江南
渾 亡置切江南
渾 亡置切江南
渾 亡置切江南
渾 亡置切江南
渾 亡置切江南
渾 亡置切江南
渾 亡置切江南
渾 亡置切江南

漚 亡未二切水出
漚 亡未二切水出
漚 亡未二切水出
漚 亡未二切水出
漚 亡未二切水出
漚 亡未二切水出
漚 亡未二切水出
漚 亡未二切水出
漚 亡未二切水出
漚 亡未二切水出

淩 於禾切山名
淩 於禾切山名
淩 於禾切山名
淩 於禾切山名
淩 於禾切山名
淩 於禾切山名
淩 於禾切山名
淩 於禾切山名
淩 於禾切山名
淩 於禾切山名

濂 里兼里泰二切薄也大水
濂 里兼里泰二切薄也大水
濂 里兼里泰二切薄也大水
濂 里兼里泰二切薄也大水
濂 里兼里泰二切薄也大水
濂 里兼里泰二切薄也大水
濂 里兼里泰二切薄也大水
濂 里兼里泰二切薄也大水
濂 里兼里泰二切薄也大水
濂 里兼里泰二切薄也大水

激 肉母切激灑水溢兒
激 肉母切激灑水溢兒
激 肉母切激灑水溢兒
激 肉母切激灑水溢兒
激 肉母切激灑水溢兒
激 肉母切激灑水溢兒
激 肉母切激灑水溢兒
激 肉母切激灑水溢兒
激 肉母切激灑水溢兒
激 肉母切激灑水溢兒

洒 先札先珍二切濯也深也
洒 先札先珍二切濯也深也
洒 先札先珍二切濯也深也
洒 先札先珍二切濯也深也
洒 先札先珍二切濯也深也
洒 先札先珍二切濯也深也
洒 先札先珍二切濯也深也
洒 先札先珍二切濯也深也
洒 先札先珍二切濯也深也
洒 先札先珍二切濯也深也

漢 甫問切汾陰有水口如車
漢 甫問切汾陰有水口如車
漢 甫問切汾陰有水口如車
漢 甫問切汾陰有水口如車
漢 甫問切汾陰有水口如車
漢 甫問切汾陰有水口如車
漢 甫問切汾陰有水口如車
漢 甫問切汾陰有水口如車
漢 甫問切汾陰有水口如車
漢 甫問切汾陰有水口如車

澂 乎妙切波浪兒
澂 乎妙切波浪兒
澂 乎妙切波浪兒
澂 乎妙切波浪兒
澂 乎妙切波浪兒
澂 乎妙切波浪兒
澂 乎妙切波浪兒
澂 乎妙切波浪兒
澂 乎妙切波浪兒
澂 乎妙切波浪兒

汨 莫歷切說文長沙汨羅
汨 莫歷切說文長沙汨羅
汨 莫歷切說文長沙汨羅
汨 莫歷切說文長沙汨羅
汨 莫歷切說文長沙汨羅
汨 莫歷切說文長沙汨羅
汨 莫歷切說文長沙汨羅
汨 莫歷切說文長沙汨羅
汨 莫歷切說文長沙汨羅
汨 莫歷切說文長沙汨羅

漢 呼岸切漢書水出漢陽
縣東又傳曰天河也
漚 古文
漚 七肝切
漚 清也
漿 子羊切
飲也
冰 古文

凍 先侯切濯生練也又先
候切白嫩同又先小切
漚 音黎水
漚 音黎水
漚 音黎水
漚 音黎水
漚 音黎水

漆 且栗切說文水出右扶
風杜陵岐山東入渭之
漚 古文
漚 莫即切
漚 滄茫也
漚 余石切
漚 津液也
酒 才周切
漚 俗

汁 之入切液也
又時入切
漚 壯立切和
也汗出也
漚 音職
漚 詞林切
漚 深也
漚 古乾字
漚 猶燥也
漚 奴朗切

漚 於侯切冬月
疊草水中
漚 去急切無
漚 矢甲切
漚 匹凡切
漚 子御切
漚 居誅切

凍 都龍切水名
都弄切露兒
漚 府戈切寒
漚 力定切
漚 音職
漚 戶交切
漚 他盍切
漚 烏活切

漚 徒垣切詩
零露漚漚
漚 初六思六
漚 二切濕也
漚 音渡過
漚 疾姓切
漚 無若也
漚 竹洽切
漚 濕也
漚 音忽
漚 汲也

泥 於止切濕潤
詩厭泥行露
漚 許拱切
漚 水騰波
漚 同上
漚 所立切
漚 不滑也
漚 俗文
漚 同上

漚 慈欵切進也
漚 子廉切
漚 水中也
漚 子賤切
漚 穢水兒
漚 他兼切
漚 益也
漚 下刮切
漚 不淨也
漚 丑刮切
漚 顯瀨也

洪 胡工切大也
說文漚也
漚 桑郁切水
漚 深清也
漚 呼換切
漚 水盛兒
漚 呼改切大也受
漚 百川万谷流入
漚 棄 同上

漚 胡江胡公二
切水不導道
漚 扶彪切雨
漚 雪又音鑿
漚 音實水
漚 激也
漚 沙 石也又素何切
漚 沁 說文
漚 同上

活 戶括古未二切
詩北流活活
漚 同上見
漚 說文
漚 同上
漚 胡角切呼篤切亦
漚 雅夏有水冬無水
漚 同上

漚 怖古切大也
漚 徧也音也
漚 力得切石
漚 散助也
漚 口沒切
漚 水深兒
漚 子鄰切潤也渠也
漚 又水渡也
漚 漚 同上
漚 說文

漚 徒當切水像
漚 漚也
漚 胡本切
漚 漚也
漚 漚也
漚 漚也
漚 漚也
漚 漚也
漚 漚也
漚 漚也

漚 戶皆古韻二切
詩風雨漚漚
漚 之是切
漚 漚也
漚 音迪
漚 漚也
漚 漚也
漚 漚也
漚 漚也
漚 漚也
漚 漚也
漚 漚也

漚 於田切渥也
漚 清也
漚 漚也
漚 漚也
漚 漚也
漚 漚也
漚 漚也
漚 漚也
漚 漚也
漚 漚也
漚 漚也
漚 漚也
漚 漚也

涸 公娥士雅二
力多汁也
涸 呼狄切
瀉 所瀉切
如 音鐵
洑 方無切編示以渡
又防無切水上漚

涼 力匠切薄也
力將切寒也
涼 他珍切映
涪 居隆切
涑 力齋切
所又思候二切
澆 也內菜湯中而出

涸 他昆切歲在
申日涸難
涸 乃珍切興
涸 音盈魯
涸 語居切
涸 也灼余召二切黃

涸 息列切除去
也又仕洽切
涸 之由切匣
涸 力謹切
涸 烏瓜切
涸 所格切水名又涸
涸 漆兩下又葉谷切

涸 都貢切江南
呼乳為涸
涸 戶孔切銀
涸 水銀涸
涸 壯類切後也
涸 驕也又涸也

涸 如琰切染色
又如艷切
涸 呼央切次
涸 於侯切漚麻也
又涸也又音諺

涸 口乃切不燥
也水流就涸
涸 同上說文
涸 思呂切清也美兒
也涸也又粟露兒

涸 奄雲兩兒
詩有涸淒淒
涸 反亮切訖
水入澗也
涸 弋沼切浩漚混
涸 澆水無際也

涸 古且切乾也
二胡肝切
涸 初兩切淨
也冷也
涸 息面須肉二切飲
也軟也又吮也

涸 駐京切赤
也
涸 二本切澗
也又音開
涸 醉困切質水
也又先縮切

涸 徒冷切併涸
徒見切好兒
涸 乎三切或
也聲轉也
涸 似類切所以通水
廣二尺深二尺也

涸 先勞切浙米
聲又思酒切
涸 山教切臭
涸 也潘也
涸 疎有切後麩也又
所留切小便也

涸 傳各切薄蕪
也又徒檀切
涸 烏錦切古
又飲字
涸 之純是倫二切
涸 沃也清也淑也

涸 胡館切漫漶
不可知也
涸 力二力計
二切水聲
涸 公堯切薄也沃也
又吾弟切寒窳子

涸 古且切乾也
二胡肝切
涸 初兩切淨
也冷也
涸 息面須肉二切飲
也軟也又吮也

涸 駐京切赤
也
涸 二本切澗
也又音開
涸 醉困切質水
也又先縮切

大廣益會玉篇卷第十九

玉篇卷第十九
玉部
玉，石之美者。有五德：潤澤、溫潤、聲清、質剛、氣白也。象三石之潤，潤澤也。象石之溫，溫潤也。象石之聲，聲清也。象石之堅，質剛也。象石之白，氣白也。凡玉之有瑕，不可掩也。玉有九德：一曰潤澤，二曰溫潤，三曰聲清，四曰質剛，五曰氣白，六曰瑕不掩瑜，七曰色澤，八曰氣味，九曰氣清。玉有九種：一曰玉，二曰石，三曰水，四曰火，五曰土，六曰金，七曰木，八曰草，九曰蟲。玉有九色：一曰白，二曰赤，三曰黃，四曰青，五曰黑，六曰紫，七曰綠，八曰藍，九曰紅。玉有九名：一曰玉，二曰石，三曰水，四曰火，五曰土，六曰金，七曰木，八曰草，九曰蟲。玉有九德：一曰潤澤，二曰溫潤，三曰聲清，四曰質剛，五曰氣白，六曰瑕不掩瑜，七曰色澤，八曰氣味，九曰氣清。玉有九種：一曰玉，二曰石，三曰水，四曰火，五曰土，六曰金，七曰木，八曰草，九曰蟲。玉有九色：一曰白，二曰赤，三曰黃，四曰青，五曰黑，六曰紫，七曰綠，八曰藍，九曰紅。玉有九名：一曰玉，二曰石，三曰水，四曰火，五曰土，六曰金，七曰木，八曰草，九曰蟲。

