

大明集禮

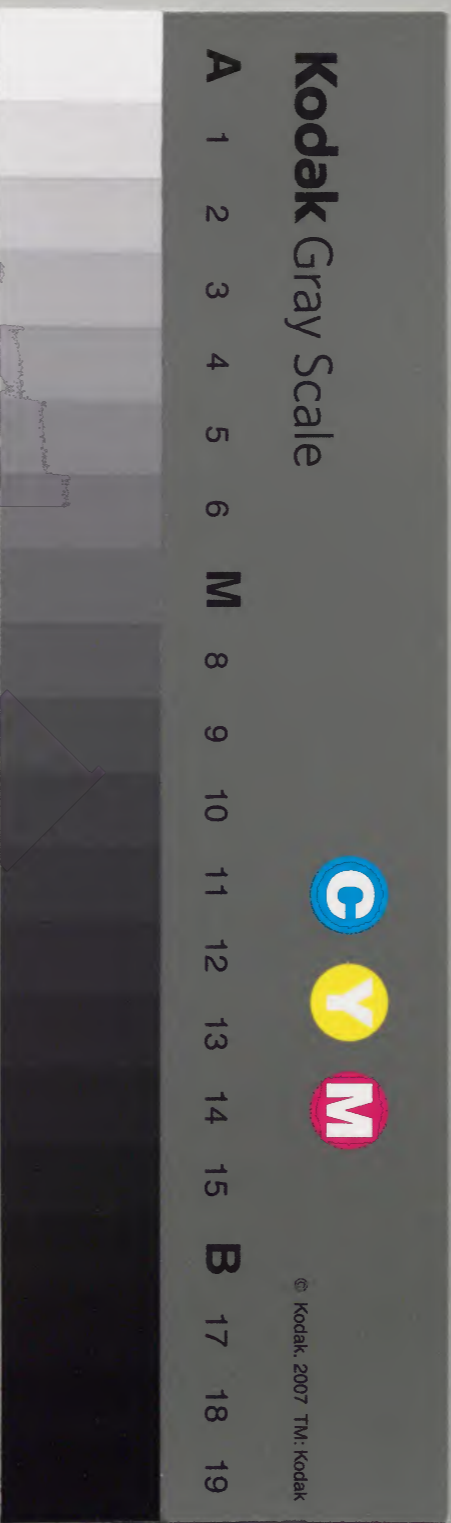
六十一

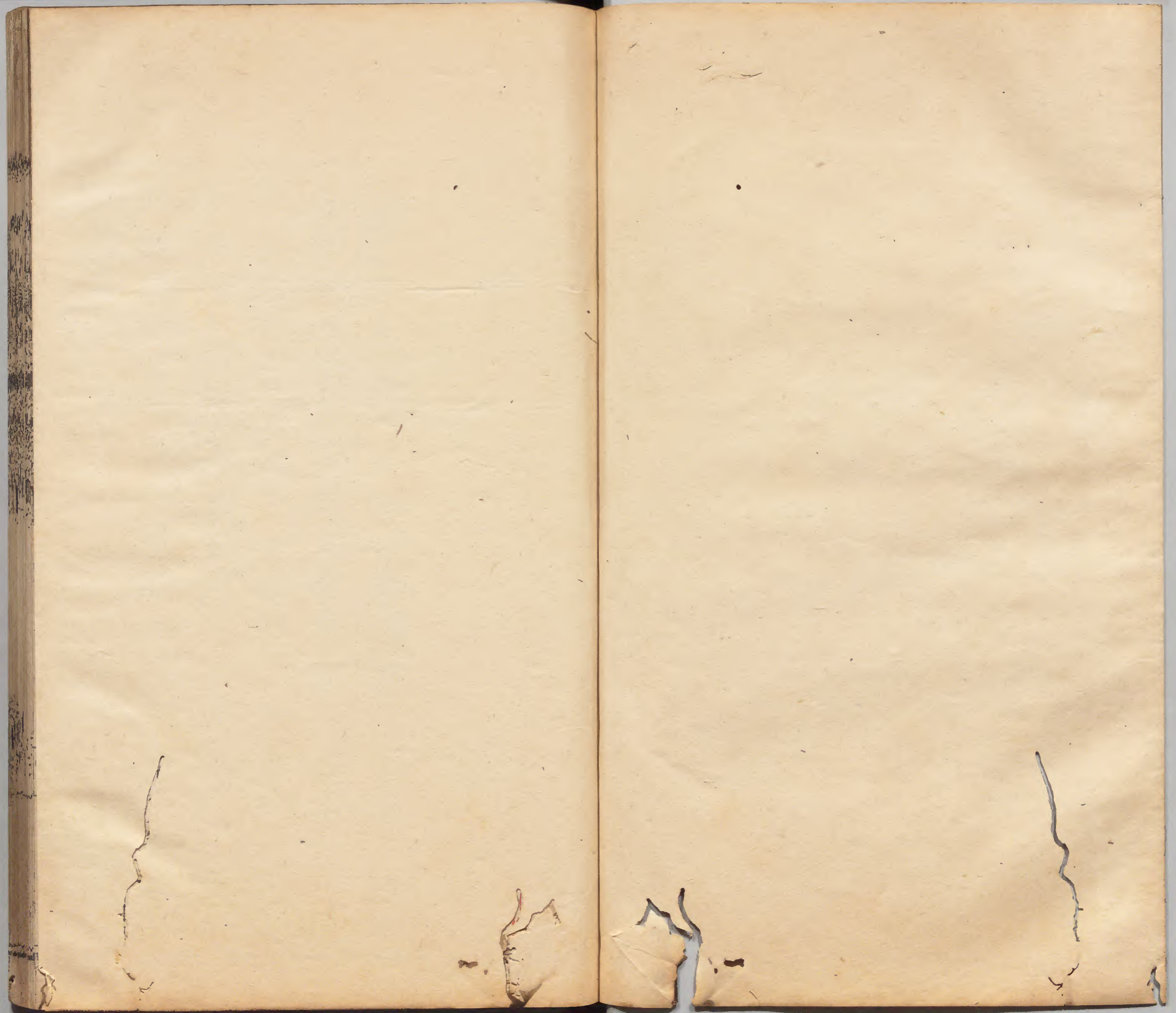


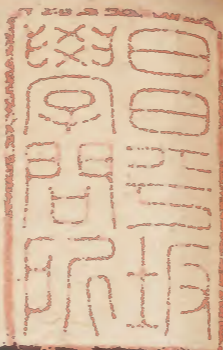
庫文閣内			
函	冊	號	類
二九	八〇	一〇〇〇	漢書
架	冊	號	類

庫文閣内			
函	冊	號	類
二九	八〇	一〇〇〇	漢書
架	冊	號	類

内閣文庫	
番號	漢 1900
冊數	80(61)
函號	295 24







大明集禮卷四十一

車輅

總序

淺草文庫

黃帝作車。**陶唐**氏制彤車。**有虞**氏制鸞車。**夏商**
 氏制錫車。**殷**制大輅。又有桑根車。**周**官所掌。天
 子與后皆有五輅。天子之輅。自金輅以下。臣下
 亦得用之。**漢唐**以來車輅。天子至公卿。皇后至
 外命婦。各有等差。大抵皆倣周制而損益之也。

國朝自

乘輿

中宮

皇太子諸王妃主皆乘車輅腰輿而公卿大臣則乘安車肩輿其制度各有差等今考歷代之制為車輅篇。

天子車輅

周制王之五輅其一曰玉輅錫樊纓十有再就建太常十有二旂以祀以玉飾諸末錫馬面當盧刻金為之所謂鑲錫也樊音犖馬大帶也纓

謂當胸也以韋為之樊纓飾以采芻就成也十有二旂也太常旂之畫日月者旂脚也繫於正幅以祀祀天地宗廟也二曰金輅鈎樊纓九就建大旂以賓以封同姓以金飾諸末鈎馬領之鈎也無錫有鈎亦以金為之其樊及纓以五采芻飾之而九成犬旂九旗之交龍者以賓以會賓客也同姓王子母弟也三曰象輅朱樊纓七就建大赤以朝以封異姓以象飾諸末無鈎以朱飾勒而已其樊及纓以五采芻飾之而七

成。大赤。九旗之通帛。以朝。以日視朝也。異姓。王之甥舅也。四曰革輅。龍勒。條纓。五就。建大白。以即戎。以封四衛。輅之。以革而漆之。無他飾。龍。讀如字。驪也。以白黑飾。韋雜色為勒。條。讀為條。其樊及纓。以條絲飾之。而五成。不言樊。蓋脫字耳。大白。殷之旂。猶周大赤。象正色也。即戎。謂兵事。四衛。四方諸侯守衛者。五曰木輅。前樊。鵠纓。建大麾。以田。以封蕃國。不輓。以革。漆之而已。前音翦。翦。淺黑色也。無龍勒。以淺黑飾。韋為樊。鵠色。

為纓。不言就數。飾與革輅同。大麾。不在九旗中。以正色言之。則黑。夏后氏所建也。蕃國。九州之外。夷服。鎮服。蕃服也。凡五等諸侯所得輅。在國及朝。天子皆乘之。但朝天子之時。乘至天子館。則舍之於館。諸侯自相朝。亦得乘之。親迎皆乘。所賜輅。又有輜車。即輦也。無輪。用十五人而輦。**秦**平九國。蕩滅典籍。舊制多亡。因殷桑根車。似金根之色。而制金根車。用金為飾。而為帝軫。旗皂旒。以從水德。復法水數。駕馬以六。古者諸侯。

貳車九乘。秦滅九國。兼其車服。故大駕屬車八十一乘。法駕半之。左右分行。其車皆皂蓋赤裏。木轡輜。戈矛弩箠。尚書御史所載。最後一乘懸豹尾。豹尾以前為省中。以輦為人君之乘。

漢制。乘輿黃屋。左纛。鸞旗在前。屬車在後。翠鳳之駕。旌旗鼓車。旄頭先驅。旗幟尚赤。大駕備車千乘。騎萬疋。屬車八十一乘。公卿奉引。太僕大將軍駮乘。祀天於井泉用之。輦因秦以雕玉為之。方徑六尺。或使人輓之。或駕果下馬。**東漢**

大駕屬車八十一乘。法駕半之。屬車三十六乘。大駕希用。惟上陵及遭大喪施之。法駕公卿不在。鹵簿中。惟河南尹執金吾洛陽令奉引。侍中駮乘。奉車即御。前驅有九旒雲罕。鳳凰闐戟。皮軒鸞旗。皆大夫載。鸞旗或謂之雞翹。後有金鉦黃鉞。黃門鼓車。屬車皆皂蓋赤裏。木轡輜。戈矛弩箠。尚書御史所載。最後一車懸豹尾。豹尾以前比省中。行祠天郊以法駕。祀地明堂省什三。祠宗廟尤省。謂之小駕。乘輿金根。安車立車輪。

皆朱班重牙。金薄繆龍為輿倚較。文虎伏軾。龍首銜軛。左右吉陽。簫鸞雀立衡。檠文畫軌。羽蓋華蚤。建大旂。十有二旒。畫日月升龍。駕六馬。象鑣鏤錫。金鏤方鉉。插翟尾。朱蕪樊纓。赤芻易茸。金就十有二。左毒蘇以整牛尾為之。在左駢馬。軛上。大如斗。是為德車。五時車安立亦皆如之。各如方色。馬亦如之。白馬者。朱其髦尾為朱鬣云。所御駕六。餘皆駕四。後從為副車。

晉制。王金象。其木等輅。是為五輅。並天子之法。

車皆朱班漆輪。畫為檠文三十輻。法月之數。重轂貳轄。以赤油廣八寸長三尺。注地。繫兩軸頭。謂之飛軛。金薄繆龍為輿倚較。為文獸伏軾。龍首銜軛。左右吉陽。簫鸞雀立衡。檠文畫轅及轄。青蓋黃為裏。謂之黃屋。金華施椽末。椽二十八。以象宿兩箱之後。皆玳瑁為鷓翅。加以金銀雕飾。故世人亦謂之金鷓車。斜注旂旗於車之左右。加祭戟於車之右。皆橐而施之。祭戟韜以黻繡上。為亞字。繫大蛙蟆幡。軛長丈餘。於戟之杪。

以犛牛尾大如斗置左駢馬軛上。是為左纛。鞞皆曲向上。取禮緯山車垂句之義。言不採而能自曲也。玉。金象三輅。各以其物飾車。因以為名。革者。漆革。木者。漆木。其制玉輅最尊。建太常。十有二旒。九仞委地。畫日月升龍以祀天。金輅。建大旂。九旒。以會萬國之賓。亦以賜上公及王子母弟。象輅。建大赤。通亦無畫。所以視朝。亦以賜諸侯。革輅。建大白。以即戎。亦以賜四鎮諸侯。木輅。建太麾。以田獵。其麾色黑。亦以賜蕃國。玉輅。視朔。十曰象輅。以望秩群祀。十一曰革輅。十二曰木輅。此六輅。漆畫之。玉。碧。金。象。革。物。飾。諸。末。錫。面。金。鈎。就。以。五。采。俱。十。有。二。其。輅。之。飾。重。輪。重。較。加。葷。焉。皇。帝。之。輅。廣。六。尺。有。六。寸。畫。輪。輈。衡。以。雲。牙。箱。軾。檟。文。內。畫。雜。獸。獸。伏。軾。鹿。倚。較。三。辰。之。常。玄。青。蒼。等。旒。畫。繪。之。六。仞。曳。地。設。和。鑾。以。節。趨。行。圓。蓋。方。輿。以。象。天。地。

玉輅。青質。重箱盤輿。左龍右虎。金鳳翅畫檟。文軛。左立纛。金鳳一在軾前。八鑾在衡。二軛在

軾。龍輶之上。前設障塵。青蓋裏。繡旒帶。金博山。綴以鏡子。下垂八珮。樹四十葆羽。輪皆朱班。重牙複轄。左建太常。十有二旒。皆畫升龍日月。其長曳地。右載闐戟。長四尺。闊三尺。黻文旗首。金龍頭銜鈴及縷。垂以結綬。駕蒼龍。金錢方鈇。挿翟尾五。焦鏤錫鞶纓。十有二就。皆五采繒。刻為飾。天子祭祀納后。則乘之。金輅。赤質。左建旗。畫飛皂。右建闐戟。盤輿鳳等。並同玉輅。駕赤騶。臨朝會同。饗射飲至。則乘之。象輅。黃質。左建畫旒。乘輦。

宋玉輅。依晉金根車。加赤漆。樓畫。以玉飾諸末。建青旗。十有二旒。駕玄馬四。復因漢之安車。施羽葆蓋。以祀。以金飾為金輅。建青旗。駕玄馬四。羽葆蓋。以賓。象革木輅。並擬玉輅。象輅視朝。革輅即戎。二輅並建赤旂。駕玄馬四。木輅建赤麾。以田。駕赤馬四。大事法駕。五輅俱出。孝建中。尚書令王宏議。屬車起秦。八十一乘。及三十六乘。並不出經典。自胡廣蔡邕傳說耳。又是從官所

乘非副車正數。江左五乘。則儉不中禮。帝王文
物旗旒皆十二為節。今宜依禮十二乘為制。
齊齊因宋金根車而修五輅。先青。次赤。次黃。次白。
次黑。依行運之色也。

梁梁五輅。旗麾同用赤而旂不異。亦從行運所尚。
其小輿似輅車。金裝漆畫。元正大會。乘出上殿。
西堂舉哀亦乘之。行則從後。又制步輿方四尺。
上施隱膝。人輿上殿。天子至下。賤通得乘之。復
制副輦。加竿。步本反如犢車。通幟。朱絡。謂之蓬犢車輦。

陳陳五輅。皆金薄。交龍為輿。倚校。文豹伏軾。虬首
銜軛。左右吉陽。簫鸞雀立。衡樞。文畫轡。綠油蓋。
黃紋裏。相思椽。金華末邪。注旂。旗於車之左。各
依方色。加祭。戟於車之右。鞞以蔽。繡獸頭幡。長
丈四尺。懸於戟杪。玉輅。正副同。駕六馬。餘皆駕
四馬。並金文髦。挿於翟尾。玉為鏤錫。以絲畫蛙蟆
幡。綴兩頭。易漢之飛輅。五輅兩箱。後皆玳瑁為
鴟翅。金銀雕飾。兩箱裏衣。紅錦金花帖釘上。用
紅錦為後檐。青紋純帶花簾。各綺繡褥。

後魏 車輅各依方色。駕五馬。無絰據。

後周 輅有十二等。一曰蒼輅。以祀昊天上帝。二

曰青輅。以祀東方上帝。三曰朱輅。以祀南方上

帝。及朝日。四曰黃輅。以祭地示。中央上帝。及夕

月。六曰玄輅。以祀北方上帝。及感帝神州。此六

輅。通漆之。而無他飾。即周木輅遺象也。馬皆䟽

面之。荐就以方色。俱十有二。七曰玉輅。以享先

皇。加元服。納后。八曰碧輅。以祭社稷。享諸先帝。

食三老五更。享諸侯。耕籍。九曰金輅。以祀星辰。

駢右建闕戟。駕黃騮。祀右土則乘之。革輅白質。
輓以革。左建旗。畫騶虞。右建闕戟。駕白駝。巡守
臨兵則乘之。木輅黑質。漆之。左建旒。畫玄武。右
闕戟。駕黑騮。田獵則乘之。其輅並駕六馬。馬旒
同玉輅。復置安車。重輿。曲壁。紫油。纁朱。裏通幟。
朱絲絡網。朱鞶纓。駕赤騮。臨幸則乘之。文帝既
平陳。因為法令。憲章往古。大駕依秦。法駕依漢。
小駕依宋。煬帝大業初。復備大駕八十一乘。後
改為二十六乘。法駕用十二。小駕除之。輦不施。

輪通幟朱絡飾以金玉而人荷之。又依梁制副輦。復制輿如輦而小。宮苑私宴御之。小輿方形同幄帳。自閤內升殿御之。

唐制。玉輅者。祭祀納后所乘也。青質。玉飾末。金輅者。享射祀還飲至所乘也。赤質。金飾末。象輅者。行道所乘也。黃質。象飾末。革輅者。臨兵巡守所乘也。白質。輓以革。木輅者。蒐田所乘也。黑質。漆之。五輅皆重輿。左青龍。右白虎。金鳳翅。畫首文鳥獸。黃屋。左畫纛。金鳳一。鈴二。在軾前。鸞十二。

在衡。龍輻前設障塵。青蓋三層。繡飾。上設博山方鏡。下圓鏡。樹羽輪。金根。朱班。重牙。左建旂。十有二旒。畫升龍。其長曳地。青繡綢杠。右載闌戟。長四尺。廣三尺。黻文旂首。金龍銜錦結。綬及縷帶。垂鈴。金鏤方鈿。插翟尾五。焦鏤錫鞶。纓十二。就旌旗。蓋鞶。纓皆從輅質。唯蓋裏皆用黃。五輅皆有副。耕籍所乘也。青質。二重蓋。餘如玉輅。安車者。臨幸所乘也。金飾。重輿。曲壁。紫油纁。朱裏。通幟。朱絲絡網。朱鞶。纓。加馬赤騮。副輅。耕根車。安

車皆八鸞。四望車者，拜陵臨吊所乘也。制如安

車。青油纁。朱絲絡網。又有屬車十乘。一曰指南

車。黃帝與蚩尤戰於豸鹿。蚩尤作大霧，將士皆

迷。四方黃帝作指南車以示方。故後常建焉。

周公時，越裳氏來獻。使者迷其歸路。周公為司

南車，使載之而歸。故常為先導。示服遠人而正

四方。後漢張衡始復製造。魏制，車上有木仙人，

手常指南。晉大駕出行，為先啓之乘。宋齊梁因

之。唐備二日記里鼓車。劉裕滅後秦，所獲未詳

於大駕。其所以未制如指南車，駕四馬，中有木人，執槌

向鼓，行一里則擊一槌。宋因之。大駕鹵簿，次指

南車後，梁駕以三曰白鷺車。白鷺車，隋制。一名

牛。唐因宋制。四曰鸞旗車。漢制，鸞旗車為

樓，上有鸞，鸞栖焉。前驅。晉宋唐因

之。駕五曰辟惡車。秦制，上有掛弧，葦矢。六曰皮

軒車。皮軒車，漢前驅車，以虎皮為軒，取曲禮前

大夫載，自後無。七曰羊車。羊車，晉制。一名輦。齊

聞。唐備於大駕。八曰羊車。羊車，晉制。一名輦。齊

金寶飾。童子二人引之。貴賤通乘。亦名率子。隋制

果下馬。其大如羊。唐與耕根車。四望車。安車為

漢以後亦為副行幸陳于鹵簿則分前後大朝

會則分左右太宗貞觀元年始加黃鉞車漢制在大

駕後晉駕一馬次於華蓋後御摩左豹尾車豹尾

右又有金鉞車金鉞車並駕三馬

漢大駕出象君子豹變以尾者言謙也軍正建之

中晉因之在鹵通為屬車十二乘以為儀仗之

用大駕行幸則分前後施於鹵簿之內若大陳

設行則分左右施於儀仗之中高祖太宗大禮

則乘輅高宗不喜乘輅每有大禮則乘輦玄宗

以輦不中禮廢而不用開元十一年冬祀南郊

乘輅而往禮畢騎還自是行幸郊祀皆騎於儀

仗之內其五輅腰輿陳於鹵簿而已輦有七一

曰大鳳輦二曰大芳輦三曰仙遊輦四曰小輅

輦五曰方亭輦六曰大玉輦七曰小玉輦輦有

三一日五色輦二曰常平輦三曰腰輦大駕鹵

簿先五輅以行

宋玉輅青飾輅頂天輪三層塗以綠青羅為衣

繡雲龍於上上層一重下層三重每重綴鍍金

小鈴三層飾以玉耀葉八十用青玉為之以

金鍍銀鏤龍文置于中。兩傍有金花挿天輪之周回。形如蕉葉輪。傍有鐵圓筩。耀葉之下皆有鐵簪入筩中。繫以青帶。圍以輪衣。又青羅兩長幅。表裏繡雲龍。自輅頂交於四角。分垂至輅臺下。謂之絡帶。或遇雨。覆以黃絹油衣。軸之中其頂中虛。繡寶蓋。闔以八頂。飾以八金龍。用香檀木為之。御座居中。純用香檀。不飾他物。取黃中正色也。座之左右金龍首。銜珠穗。一。中兩龍間一大火珠。乘以金蓮花臺。座之引手亦飾金龍。倚背及座背以金銀絲織成。紋錦曲几。用香檀。覆以錦褥。御座後垂錦簾。駕登輅則捲之。有梯級以登。飾以金絲雲龍。每級皆覆以錦褥。東偏小梯級。執綏官由此先登。以紅繩維其前。立于東柱。以備顧問。輅身四柱皆飾以金。前兩柱各有大金龍纏於上。傍有珠穗。二。輅臺中外皆設錦褥。臺之外。前有橫椈。謂之香檀。設金鑪一。金香合一。立金鳳十二于前。案外有金纏龍臺二。以金覆。蓮葉足。案前裙板有四金龍間玉。

方勝以明青表而出之。前有牌篆書玉輅二字。以玉為之。有結子繫金鳳之足。旁有二金絲線結八。垂牌之兩傍。中有玉連環結子。正垂牌上。玉環碾二龍。絡之四面。周以欄而闕其中。以備登降。每面於兩欄之角用玉蹲龍一。各有金圓照二分。置左右。玉羽臺一。居中。挿孔雀羽五枝。以辟塵。四面其數凡八。圓照名曰照焰。挿以鐵簪。繫以繡帶。如耀葉之飾。輪衣下垂。纓帶間以玉珮。覆綴以鍍金鈸鈴。每垂各六。與玉珮間設。周圍數各十二。輅下有蹲龍十六。以金鍍銀為之。在虛盤四圍之兩傍。有托角雲龍四。金彩為飾。前後左右各二。又有一字小欄。飾以金。伏于輅下。有朱圓木橫於輅前。在托角雲龍之內。輅前有轆木。固以筋膠。飾以金碧。昂首鱗體。如龍之狀。皆飾以金。龍首之上有兩橫竿。青絲繫之前。曰鳳轆。飾以青。列立鳳十二。六馬載以行。次曰推轆。綠色黑文。衛士推之。以助馬力。其橫設轆。後曰壓轆。亦青飾。衛士壓其後。歛

取其平。左右月以金龍。其輪三歲一易。心用榆木。束以鐵圈。掩以金鍍銀輅。下橫貫圓木為軸。月以金筒。以金蹲龍簪夾兩輪。輪文皆綵繪。其輻飾以金花葉。衛士左右各六十人。以青絹裹大索。鈎於軸首。而手入軸傍。金鑲引之而前。各以青索置扇上。外有副輪二。以為備飾。亦如之。立鳳轅下六青馬。四在轅內。二在轅外。又有六馬。以備番用。馬首被銅面。其額以畫獸。銜以鐵牛。黃裏青絹表。鍍金銅飾之。其背屨表以綠錦。裏以青絹。裹羶六鈴七鉞。置之兩傍。其領下青纓曰綽頰。覆以金鉞。每馬各一。輅之所止。有行馬二。飾以彩綵。左建太常十二旂。繡日月五星。右龍旂。職掌駕士二百三十八人。服平巾幘。絹抹額。羅繡對鳳袍。皆以青緋羅繡對鳳襖。又羅抹帶。絹袴襪。麻鞋。皆青色。青駉馬三十匹。執綏官一員。捧輪將軍四人。呵唱二人。前後攔馬各九人。踏道二十二人。轅馬十二人。誕馬十二人。抱轅墜轅各六人。正副托叉各四人。把捧四人。

小梯二人。香匙翦二人。紅軸頭二人。推杆四人。
 刮輪四人。龍頭二人。燭臺二人。靜席二人。左右
 索各六十一人。職掌五員。教馬二人。車子官健
 八人。蓋覆儀鸞司五人。千牛衛上將軍一員。抱
 龍旂太常六員。進馬四員。牧馬三十人。香燈睥
 睨一排。列官一員。金輅色以赤。駕六赤馬。駕士
 六十四人。象輅色以淺黃。駕六赭白馬。駕士四
 十人。革輅色以黃。駕六駟馬。駕士四十人。木輅
 色以黑。駕六黑騮馬。駕士四十人。自金輅而下
 其制皆同。玉輅惟無玉飾。副玉輅。副金輅。副象
 輅。副革輅。副木輅。並駕六馬。駕士四十人。當用
 銀飾者。皆以銅。餘制如正輅。耕根車。如五輅
 之副。駕六青馬。駕士四十人。進賢車。古安車
 也。赤質。兩壁紗牕。擊耳虛槽。一轆。緋幘衣。絡帶
 門簾。皆繡鳳。紅絲網。中設朱漆床。香案。紫綾案
 衣。緋繒裏。輓索。朱漆行馬。駕士二十四人。明
 遠車。古四望車也。駕四馬。赤質。制如屋。重欄。勾
 闌。上有金龍。四角重銅鐸。上層四面垂簾。下層

周以花轅三板。駕士四十人。羊車亦為畫輪車。駕以牛。後改駕以果下馬。二赤質。兩壁畫龜文。金鳳翅。緋幘衣。絡帶門簾皆繡瑞羊。童子十八人。指南車一名司馬車。赤質。兩箱畫青龍白虎。四面畫花鳥。重臺勾闌鏤拱。四角垂香囊。上有仙人。車雖轉而手恒指南。一轅鳳首。駕四馬。駕士三十人。記里鼓車一名大章車。赤質。四面畫花鳥。重臺勾闌鏤拱。行一里則上層木人擊鼓。十里則次層木人擊鐺。一轅鳳首。駕四馬。駕士三十人。白鷺車。赤質。上有朱柱。貫五輪相重。輪衣以緋。阜頂及緋絡帶。立繡飛鷺。柱杪刻木為鷺。銜鵝毛笏。紅綬帶。一轅。駕四馬。駕士十八人。鸞旗車。赤質。曲壁。一轅。上載赤旗。繡鸞鳥。駕四馬。駕士十八人。崇德車。古辟惡車也。赤質。周施花板。四角刻辟惡獸。中載黃旗。亦繡此獸。太僕署令一人在車中執旗。駕四馬。駕士十八人。皮軒車。赤質。曲壁。上有柱。貫五輪相重。畫虎文。駕四馬。駕士十八人。黃鉞車。

赤質曲壁中設金鉞錦囊綢扞左武衛隊正一人
在車中執鉞駕兩馬駕士十五人豹尾車
制同黃鉞車上載朱漆竿首綴豹尾右武衛隊
正一人執之駕兩馬駕士十五人屬車黑質
兩箱輦前有曲闌金銅飾上施紫通幟絡帶
門簾皆繡雲鶴紫網幘銍每乘駕三牛駕士十
人。大輦赤質正方油畫金塗銀葉龍鳳表其
上四面行雲龍朶火珠方鑑銀絲囊網珠翠結
條雲龍佃窠霞子四角龍頭銜香囊頂輪施耀
葉中有銀蓮華坐龍紅綾裏碧牙壓帖內設圓
鑑銀絲香囊銀飾勾闌臺坐紅絲條網幘銍中
施黃褥置御坐扶几香爐錦結綬几衣輪衣絡
帶並緋繡壓金銀錢長竿四銀裹鐵錫龍頭魚
鈎錦膊褥銀表畫梯托义黃羅綠席褥吧梯杖
褥朱索緋繒油吧主輦六十四人腰輿前後
長竿各二金銅螭頭緋繡鳳裙欄上施錦褥別
設小床緋繡花龍衣奉輿十六人

元玉輅青質金裝青綠藻井栲栳輪蓋外施金

裝雕木雲龍內盤碾玉福海圓龍一頂上匝以
 金塗鑰石葉八十一上圍九者二中圍九者三
 下圍九者四頂輪衣三重上二重青繡雲龍瑞
 草下一重無文輪衣內黃屋一黃素紵絲漉水
 周垂朱絲結網青紵絲繡小帶四十八帶頭綴
 金塗小銅鈴青紵絲繡絡帶二頂輪平素面夾
 用青紵絲蓋四周垂流蘇八飾以五采茸線結
 網五重金塗銅鈸五金塗木珠二十有五又繫
 玉雜佩八玕璜衝瑤全金塗鑰石鈎掛十六黃
 茸貫頂天心直下十字繩二各長三丈蓋下立
 朱漆柱四柱下直平盤虛櫃中櫃三十六下外枕
 二漆繪犀象鸚鵡錦雉孔雀隔窠嵌裝花板櫃
 周朱漆勾闌雲拱地霞葉百七十有九下垂牙
 護泥虛板并朱漆畫瑞草勾闌上玉行龍十碾
 玉蹲龍十孔雀羽臺九水精面火珠七金圈焰
 銅照八輿下周垂朱絲結網飾以金塗鑰石鐸
 三百綵畫鑰石梅萼嵌網眼中輿之長轆三界
 轆勾心各三上下龍頭六前轆引手玉螭頭三

枕頭十六。綵以蹲龍。轅頭衡一。兩端玉龍頭二。
 上列金塗銅鳳十二。含以金塗銅鈴。輿之軸一。
 輪二。軸之掌羅二。明轄蹲龍銓並青漆輪之輻。
 各二十四。轂首壓貼金塗銅轂八十一。金塗鑰。
 石擎耳戀攀四。櫃之前。朱漆金裝雲龍輅牌一。
 牌字以玉裝綴。輅之箱。四壁雕鏤漆畫填心。隔。
 窠龜文花板。上層。左畫青龍。右畫白虎。前畫朱。
 雀。後畫玄武。輅之前額。玉行龍二。奉一水精珠。
 後額如之。前兩柱。茸鈴索五。貼金鸞和犬響銅。
 鈴十。金塗鑰石雙魚五。下。朱漆軾櫃一。櫃上金。
 香毬。金香寶。金香合。銀灰盤各一。並黃絲綬帶。
 輅之後。朱漆後鞞一。金塗曲戍黃紵絲銷金雲。
 龍門簾一。緋紵絲繡雲龍帶二。輅之中。金塗鑰。
 石較碾玉龍椅一。靠背一。金塗圈焰玉明珠一。
 左達太常旂十有二旂。青羅繡日月五星升龍。
 右達闈戟一。九旂。青羅繡雲龍。中央黃羅繡青。
 黼文。兩旗綢杠並青羅旗。首金塗鑰石龍頭二。
 金塗鑰石鈹青纓綾十二重。金塗木珠流蘇十。

二重龍椅上方坐一。綠褥一。背錦銷金黃羅夾
帕一。方輿地褥二。勾闌內褥八。皆用雜錦綺青
漆金塗。鑰石鉸葉踏道一。小褥五重。青漆雕木
塗金龍頭行馬一。小青漆梯一。青漆柄金塗長
托义二。金塗首青漆椎竿一。青茸引輅索二。各
長六丈餘。金塗銅環二。黃茸綬一。輅馬誕馬並
青色。鞍轡鞞勒纓拂鞞並青。帝金飾。誕馬青織
金紵絲屨四。青羅銷金絹裏籠鞍六。蓋輅黃絹
大蒙帕一。黃油絹帕一。駕士平巾大袖。並青繪
紵絲為之。金輅赤質金飾。內盤真金福海圓龍
輅馬誕馬並赤色。駕士並衣緋象輅。黃質象飾。
內盤描金象牙雕福海圓龍輅馬誕馬並黃色。
駕士並衣黃。革輅白質革鞞。內盤描金白檀雕
福海圓龍輅馬誕馬皆白色。駕士並衣白。木輅
黑質漆之。內盤描金紫檀雕福海圓龍輅馬誕
馬並黑色。駕士並衣紫。餘皆同玉輅之制。腰
輿。以香木。後背作山子。牙嵌七寶裝。象轎。駕
以象。凡巡幸則御之。

皇后車輅

周制皇后之五輅。重翟錫面朱總。厭翟勒面績總。安車雕面鷲總。皆有容蓋。翟車貝面組總。有幄。輦車組輓。有翠羽蓋。凡言翟者。皆謂以翟雉之羽為車兩傍之蔽也。重則以二重為之。厭則相次以厭其本。單言翟者。不重不厭。但以翟飾車之側爾。安車無蔽。坐乘車也。凡婦人車皆坐乘。而此獨謂之安車者。以其無重翟。厭翟。翟車。輦車之名。無異物之稱。故獨稱安車也。輦車無飾。但漆之而已。錫面。以錫飾馬面也。勒面。以韋為當面飾也。雕面。則雕之而已。貝面。以貝飾勒之當面也。朱總。謂以朱繒為飾。著馬勒直兩耳也。績總。畫文為飾也。鷲者。青黑色。組總。以組織為總也。容。謂車帷。蓋。謂車蓋。有幄則無蓋矣。翠。所以禦風塵也。羽蓋。以羽作小蓋。以翳日也。重翟。后從王祭祀所乘。厭翟。后從王賓饗諸侯所乘。安車。后朝見於王所乘。翟車。后乘以出桑輦車。后居宮中從容所乘。為輕輪而人輓之以行。

者也。

漢制。皇后駕輅。青羽蓋。駕四馬。飾九旒。

東漢

太皇太后皇太后皇后法駕。皆御金根車。重翟

羽蓋。加青交絡帷裳。其非法駕。則乘紫芻駟車。

雲襜文畫輅。黃金塗五末。蓋施金花。駕三馬。左

右駟。**晉**制。后乘重翟羽蓋金根車。加青絡青帷

裳。雲襜畫輅。黃金塗五末。蓋施金華。駕三馬。左

右駟。其廟見小駕。則乘紫芻駟車。飾及駕馬如

重翟。非法駕。則皇太后乘輦。皇后乘畫輪車。皇

后先蠶。乘油畫雲母安車。駕六駟馬。駟。淺色。油畫

兩轅安車。駕五駟馬為副。又金博山駟車。絳絳

芻駟車。皆駕三駟馬為副。

宋因晉制。法駕乘重翟。先蠶乘油畫雲母安車。

齊制。皇后乘重翟車。碧旂九旒。祭輅。

後魏皇后之輅。其從祭。則御金根車。親喪。則御

雲母車。歸寧。則御紫芻車。遊行。御安車。吊問。御

紺芻車。並駕四馬。

後周皇后之車十二等。一曰重翟。以從皇帝祀

六月集卷四

禱享先皇朝皇太后。二曰厭翟。以祭陰社。三曰翟輅。以采桑。四曰翠輅。以從皇帝見賓客。五曰雕輅。以歸寧。六曰象輅。以臨諸道法門。六輅皆鈎面朱總金鈎。七曰蒼輅。以適命婦。八曰青輅。九曰朱輅。十曰黃輅。十一曰白輅。十二曰玄輅。五時常出則供之。六輅皆䟽面績總。

輅重翟。青質。金飾諸末。朱輪。金根。朱牙。其箱飾以重翟羽。青油幢。朱裏。通幟。綉紫帷。朱絲絡網。綉紫絡帶。八鸞在衡。鏤錫。鑿纓。十二就。金鏤方

鉉。插翟尾。朱總。駕蒼龍。受冊。後祀郊禘。享廟。則供之。厭翟。赤質。金飾諸末。輪畫朱牙。其箱飾以翟羽。紫油幢。朱裏。通幟。紅錦帷。朱絲絡網。紅錦帶。餘如重翟。駕赤騮。親桑。供之。翟車。黃質。金飾諸末。朱輪。畫朱牙。飾以翟羽。黃油幢。黃裏。通幟。白紅錦帷。朱絲絡網。白紅錦絡帶。餘如重翟。駕黃騮。歸寧。則供之。諸鑿纓之色。皆從車質。安車。赤質。金飾。紫通幟。朱裏。駕四馬。臨幸及吊。則供之。輦。金飾。同於蓬輦。通幟。班輪。駕四馬。宮苑近

行則乘之。屬車三十六乘。

唐因隋制。重翟。厭翟。翟車。安車。其飾不易。又制四望車。紫油朱質。通畫絡帶。拜陵臨吊則供之。又制金根車。朱質紫油。通幟。油畫絡帶。朱絲絡網。常行則供之。

宋皇后唯用厭翟車。其制箱上有平盤。四角曲闌。兩壁紗窻。龜文金鳳翅。前有虛櫃。香爐香寶。緋綉幟衣。絡帶門簾。三轅鳳首。畫梯推竿行馬。緋繒裏索。駕六馬。金銅面。纓轡鈴。鞞。緋鞞。駕士

三十人。武弁緋綉衫。常出止用副。金塗銀裝白藤輿各一。上覆機栢屋。同乘輿平頭輦之制。

元皇后出入用象輦。

國朝

皇太子車輅

周禮。金輅建大旂以封同姓。

漢皇太子皆安車。朱班輪。飛軫青蓋。塗花椅。虎伏鹿。檠文畫輪。吉陽。簞文。金塗土五末。旂降龍。皇太子為王。賜以乘之。皇孫綠車。以從。皆左右駢

三馬。名皇孫車。

魏因漢制。文帝問東平王有輅。為是特賜乎。鄭稱對曰。天子五輅。金輅以封同姓。諸侯得與天子同乘金輅。非特賜也。

晉皇太子安車。因魏制而駕三馬。非法駕。則乘畫輪車。上開四望。綠油幢。朱綠繩絡。兩廂裏飾以金錦。黃金塗五末。其副車三乘。形制如所乘。但不畫輪耳。王青蓋車。皇孫綠蓋車。並駕馬。左右駢。**東晉**安帝時。皇子乘後山安車。制如金輅。

宋因晉制。皇子為王。亦錫以皇太子之安車。皇孫綠車。亦因舊法。

齊皇太子乘象輅。校飾如御旂。九旒。降龍。

梁皇太子。皇子。因齊象輅制。鸞輅。駕三。左右駢。朱班輪。倚獸較。伏鹿軾。九旒。降龍。青蓋。畫鞞。文輅。文金塗五末。以畫輪車為副。其畫輪車。上開四望。綠油幢。朱繩絡。兩箱裏飾以金錦。

後魏太子乘金輅。朱蓋。赤質。駕四馬。

隋皇太子金輅。赤質。金飾諸末。重較箱。畫撰文鳥獸黃伏鹿軾。龍輈。金鳳一在軾前。設障塵。朱蓋黃裏。畫朱牙。左建旂九旒。右載闔戟。旂首金龍頭。銜結綴及鈴綉。駕赤騮。八鸞在衡。二鈴在軾。金鏤方鉞。挿翟尾五。焦鏤錫。輦纓九就。從祀。享廟。正冬大朝。納妃則乘之。輅車。金飾諸末。紫通幟。朱裏。駕一馬。五日常朝。及朝饗宮官。出入行道乘之。四望車。金飾諸末。紫油幢。通幟。朱裏。朱絲絡網。駕一馬。吊臨則乘之。

唐太子車輅。因隋制。親王象輅。

宋皇太子謁太廟。乘金輅。常朝則乘馬。親王乘革輅。

國朝

皇太子乘金輅。

皇太子金輅制度。

輅身一乘。四柱。朱紅漆。金貼銅葉段。金貼銅釘子。裝釘。前左右二柱。描一升一降金龍二條。上四面花。

板四片。中四面頰板八片。下左右并後三面花板。每面六片。花板皆青地。上粧五采蟠龍。

天輪三層。用朱紅漆。上安金貼銅耀葉七十二片。紅羅絡帶二條。繡升降龍二條。

珮八吊。用金貼銅為之。相間。纓帶掛天輪上。纓帶八吊。每吊用青紅白黑四色絲結成。五層。每層用金貼銅大鈹子一箇。金貼銅小鈹子九箇。

闕八頂紅地。上描金升降龍八條。頂心照子一箇。周圍青斗拱。外邊四花板。紅地。描金雲采。

平盤四邊護盤。長花板青地。每邊粧五采龍一條。下虛櫃四向花板。青地。每向九片。粧五采翔禽海獸。內左右二面用托角霞龍四箇。粧五采明金用釘處用金貼銅。

釘裝釘。

一字构欄在輅南牌邊。花板一層。中四片左右各一箇。青地。描金龍四條。用釘處用金貼銅葉。金貼銅釘子裝釘。

四角构欄周圍輅身。外四向皆通門。每向兩角花板各二層。共八片。青地。描金龍各八條。每角用寶照一箇。嵌以金貼銅火燭立羽臺。

二箇。四向欄柱並作金貼銅座龍。用釘處用金貼銅葉。金貼銅釘裝釘。

車輪。輪質朱紅。用五采漆龍二條。輻質朱紅。轂質亦朱紅。五采漆龍二條。俱用金貼銅葉。金貼銅釘裝釘。軸頭。金貼銅鉸面。軸上。金貼銅龍頭。插拴二箇。

長轅三條。轅首金貼銅龍首三箇。轅身紅。

朱漆泥金龍鱗轅後金貼銅轆頭
轅上有立鳳橫竿。用朱紅漆竿兩頭金
貼銅龍頭二箇。竿上金貼銅立
鳳九箇。鳳銜金貼銅鐸兒九箇。
抱轅竿一根。紅地描金花。兩頭金貼銅
轆頭。

紅旗二面。內左旗竿頭金貼龍頭。旗身
上用全幅。兩面皆繡龍一條。下
用九幅。內外皆繡升龍五條。降
龍四條。相間。右竿頭用金貼銅
戟。旗身上用全幅。外一面繡散
內一面繡龍一條。下用九幅。內
外皆繡升龍五條。降龍四條。相
間。竿頭垂鈴鐸兩箇。上各垂紅
流蘇九箇。下並垂紅絲結子。
輅牌。朱紅漆造。兩旁描升龍。上下
用描金雲朵。

輅中座椅。朱紅漆造。靠背兩頭金貼銅

龍頭二箇。椅手龍頭二箇。脚踏
納板並朱紅漆。座褥脚踏褥子
並繡團龍七條。不坐則以紅帕覆之。
曲几用紅朱漆。四色藥玉珠為裙網象
牙滴子。不用。以紅帕覆之。

香櫃用朱紅漆。金貼銅葉。金貼銅釘裝
釘。金貼銀香爐一箇。金貼銀香
合一箇。金貼銀燭臺一對。金貼
銀香匙筋一副。

踏梯用朱紅漆造。金貼銅葉及金貼釘
釘子裝釘。不用。以紅帕覆之。

執綏官踏梯用紅漆。

軟簾一把。用青錦。上有金貼銅鉢遮那
一副。金貼銅挂搭鴈鈎四箇。

拽索用紅絲成造。

淨蓆一領。用紅絹祿。

朱紅漆托叉二件。

朱紅漆合蟬梯一副。

朱紅漆小木梯一副。

朱紅漆行馬二座。金貼銅葉。金貼銅釘。

裝釘。

妃主命婦以下車輅。

東漢長公主乘赤罽輅。大貴人公主王妃封君油畫輅。大貴人加節畫輅。皆右駢。公列侯夫人會朝。若親蠶。各乘其夫之安車。右駢加交絡。帷裳皆同。非公會不得乘朝車。得乘漆布輜輅。銅五末。

晉三夫人油輅。駕兩馬。左駢。貴人加節畫輅。三夫人助蠶。乘青交絡安車。駕三。皆以紫絳罽輅。九嬪世婦乘輅。駕三。長公主赤罽輅。駕兩馬。公主王太妃皆油輅。駕兩馬。右駢。公主油畫安車。駕三。青交絡。以紫絳罽輅。駕三。為副。王太妃三夫人亦如之。公主助蠶。乘油畫安車。駕三。公主有先置者。乘青交絡安車。駕三。諸王妃。公太夫人。夫人。縣鄉君。諸郡公侯特進夫人。助蠶。乘皂交絡車。駕三。諸侯監國世子之

世婦侍中常侍尚書中書監令卿校世婦命婦助蠶乘皂交絡安車儷馬郡縣公侯中二千石二千石夫人會朝及蠶各乘其夫之安車皆右駢皂交絡皂帷裳自非公會則不得乘朝車止乘漆布輜駟銅五末而已王妃特進夫人封郡君安車駕三皂交絡封縣鄉君油駟車駕兩馬右駢。

宋公主安車以紫絳剡駟車為副駕三九嬪世婦駟車駕一王妃特進夫人封君皂交絡安車。

駕三其貴人公主王妃封君油駟駕二右駢公列侯中二千石夫人會朝及蠶所乘依漢故事。**齊**皇子妃厭翟車如重翟飾而微減油輅畫安車。公主王妃三公特進夫人所乘正副皆依漢晉。

梁長公主公主諸王太妃皆得乘青油榻幢通幟車榻幢涅幟為副皇女諸王嗣子侯夫人皆乘赤油榻幢車以涅幟為副侍女聽涅幟二乘。

北齊因魏制其諸公主乘油朱絡網車車中飾

用金塗及純銀。

後周諸公夫人之輅車九厭翟。翟輅翠輅皆錫面朱總金鈎。雕輅篆輅皆勒面績總朱輅黃輅白輅。玄輅皆雕面。諸侯夫人自翟輅而下八。諸伯夫人自翠輅而下七。諸子夫人自雕輅而下六。諸侯夫人自篆輅而下五。鑿纓就數各視其君。三妃三公夫人之輅九。篆輅朱輅黃輅白輅。玄輅皆勒面。緇總夏篆夏纓黑車。輅車皆雕面。驚總三妃由力三孤內子自朱輅以下八。六嬪

六。卿內子自黃輅而下七。上下媛婦中大夫孺人自夏篆而下四。女御媵士婦人自夏纓而下三。其鑿纓就各以其等。皆簞第漆之。君以赤。卿大夫士以玄。君駕四。三輅六轡。卿大夫士駕二。一輅四轡。

隋皇太子妃乘翟車。以赤為質。駕三馬。畫轅金飾犢車。紫幟。宋網絡。良娣以下並乘犢車。青幟。朱裏。三公夫人公主王妃並犢車。紫幟。宋網絡。五品以上並乘青幟。與其夫同。

唐內命婦夫人乘厭翟車。嬪乘翟車。婕妤以下乘安車。各駕二馬。外命婦公主王妃乘厭翟車。駕二馬。自餘一品乘白銅飾犢車。青通幃。朱裏油幢。朱絲絡網。駕牛。二品以下去油幢。絡網。四品青偏幃。

宋內外命婦之車。銀裝白藤輿檐。內命婦皇親所乘。白藤輿檐。金銅犢車。或覆以氈。或覆以椶。內外命婦通乘。

國朝

公卿以下車輅

周禮象輅以封異姓。革輅以封四衛。服車五乘。孤乘夏篆。卿乘夏纁。大夫乘墨車。士乘棧車。庶人乘役車。服車者服事之車。夏篆謂五色畫轂。約夏纁亦五采畫而無篆。墨車不畫。但以漆革輓車而已。棧車不革鞞。但漆之而已。役車方箱。可載任器以供役者也。

漢六百石以上施車轡。得銅五末。輓有吉陽箭。二千石以上右駢。三百石以上皂布蓋。千石以

上皂繒覆蓋。二百石以上白布蓋。皆四維扛衣。賈人不得乘馬車。吏亦蓋杠。其餘皆青。

後漢

公卿乘安車。朱班輪。倚鹿較。伏熊軾。皂繒蓋。黑轡。右駢。中二千石。二千石皆皂蓋。朱兩轡。千石。六百石朱左轡。長六尺。

晉制三公九卿河南尹郊廟明堂皆大車立乘。

駕駟。前後導從。大車駕二。右駢。他出乘安車。其去位致仕告老。賜安車。駕四。郡縣公侯安車。駕二。右駢。皆朱班輪。倚鹿較。伏熊軾。黑轡。皂繒蓋。

中二千石。二千石皆皂蓋。朱兩轡。銅五末。加馬二。中二千石以上。右駢。千石六百石朱左轡。車輅長六尺。

宋制追鋒車。雲母車。四望車。公及列侯所乘。安車。依漢舊制。駕三馬。旂旗旒。王公侯七。卿五。皆降龍。公卿中二千石。郊陵法出。皆大車立乘。駕四。他出及去位致仕者。皆安車四馬。二千石皆皂蓋。朱轡。銅五末。駕二。右駢。王公之世子。攝命治國者。安車。駕三。旂旗七。旒。侯世子五旒。

齊制。黃蓋車。建碧旂。九旒。九命。上公所乘。青蓋安車。朱轡。班輪。駕一。左右駢。通憶車為副。諸王禮行所乘。皂蓋安車。朱轡。漆班輪。駕一。通憶。朱車為副。三公禮行所乘。安車。黑耳皂蓋。朱轡。駕一。牛車為副。國公列侯禮行所乘。馬車。駕一。九卿領護。二衛。驍游。四軍。五校。從郊陵所乘。餘同晉法。

梁二千石四品以上。及列侯。皆給輅車。駕牛。伏兔箱。青油幢。朱絲絡網。轂皆黑漆。天監二年。令

三公開府尚書令。給鹿轡輅。施耳。後戶皂輜。尚書僕射。左右光祿大夫。侍中。中書監。祕書監。給鳳輅。輅。後戶皂網。領護國子祭酒。太子詹事。尚書侍中。列卿等。給聊泥輅。無後戶。漆輪車。驃騎及諸王。除刺史。帶將軍。給龍雀輅。以金銀飾。御史中丞。給方蓋輅。形小如傘。諸王三公有勲德者。皆特加皂輪車。駕牛。形如犢車。但烏漆輪轂。黃金雕裝。上加清油幢。朱絲絡通憶。王公加禮者。給油幢。給車。駕牛。朱輪華轂。

陳因梁制。

後魏三公及王車。朱屋青蓋。制同五輅。名曰高車。駕三馬。庶姓王侯及尚書令僕以下。列卿以上。並給輅車。駕一馬。或乘四望通幟車。駕一牛。
北齊制庶姓王儀同三。以下。翟尾扇傘。皇家及三品以上。官青傘。朱裏。其青傘碧裏。達於士人不禁。正從一品執事。散官乘油朱絡網車。車牛飾得用金塗及純銀。三品乘卷通幟車。車牛金飾。七品以上乘偏幟車。車牛金飾以銅。

後周諸公之輅九方輅。方輅。谷象。碧輅。金輅。皆錫。鑿。

纓九就。金鈎象輅。犀輅。貝輅。革輅。篆輅。木輅。皆疏。鑿纓九就。皆以朱白蒼三采。諸侯自方輅而下八。無碧輅。諸伯自方輅而下七。又無金輅。諸子自方輅而下六。又無象輅。諸男自方輅而下五。又無犀輅。凡就各如其命。三公之車輅九。祀輅。犀輅。具輅。篆輅。木輅。夏篆。夏纓。黑車。戰車。自篆以下。金塗。諸末。錫。鑿纓。金鈎。木輅。以下。銅飾。諸末。疏。鑿纓。皆九就。三孤。自祀輅而下八。無犀輅。六卿。自祀輅而下七。又無具輅。上大夫。自祀

輅而下六。又無篆輅。中大夫自祀輅而下五。又無木輅。下大夫自祀輅而下四。又無夏輅。士車三。祀車。墨車。駟車。凡就各如其命數。自孤以下。就以朱綠二采。

隋制。公及一品。象輅黃質。象飾。諸末。建旗。畫以鳥隼。受冊。告廟。升壇。上任親迎。及葬。則乘之。侯伯。及二品。三品。革輅白質。建旗。畫以熊虎。受冊。告廟。親迎。及葬。則乘之。子男。及四品。木輅。漆飾。建旒。畫以龜蛇。受冊。告廟。親迎。及葬。則乘之。象輅

以下。旂。及就數。各依爵品。犢車。則魏武賜楊彪。七香車也。駕牛。自王公以下。至五品以上。並給乘之。三品以上。通幟。朱裏。五品以上。紺幟。碧裏。皆銅裝。唯有參謁。及吊喪者。則不張幟。而乘鐵裝車。六品以下。不給。任自乘犢車。弗許施幟。

制。王公以下。車輅。親王。及武職。一品。象輅。自餘。及二品。三品。革輅。四品。木輅。五品。輅車。象輅。朱班輪。左建旂。旗。畫龍。一升一降。右載闐。戟。革輅。以革飾。左建旒。餘同象輅。木輅。以漆飾之。餘

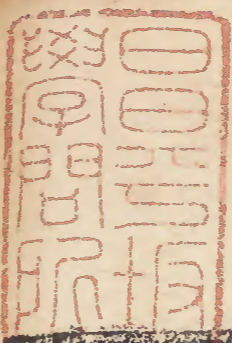
大月集禮 卷四十一 四十一
同革輅。輅車。四壁青通幟。諸輅質蓋旂。旌皆朱。一品九旒。二品八旒。三品七旒。四品六旒。其有犖纓。就數皆准此。三品以上珂九子。四品七子。五品五子。六品以下。去通幟及珂。王公車輅。藏于太僕。受制行冊。命巡陵婚葬。則給之。餘皆以騎代車。

群臣車輅鞍馬之制。親王一品。奉使及葬。並給革輅。制同乘輿之副。惟改龍飾為螭。六引。內三品以上。乘革車。赤質。制如進賢車。駕四赤馬。

駕士二十五人。緋纓衣。絡帶。旗戟。綢杠。繡文。司徒以瑞馬。京牧以隼。御史大夫以獬豸。兵部尚書以虎。太常卿以鳳。縣令乘輅車。黑質。兩壁紗。幟。一轅。金銅飾。紫幟。衣絡帶。並繡雉。御瑞草。駕二馬。駕士十八人。百官常朝。皆乘馬。鞍勒之制。金塗銀裝。牡丹花。校具。重八十兩。紫羅繡寶相花。雉子方鞵。油畫鞍橋。白銀銜鐙。以賜宰相親王。使相殿馬。馬軍步軍都指揮使。金塗銀裝。太平花。校具。重七十兩。紫羅繡瑞草。方鞵。油畫鞍。

橋陷銀銜鐙以賜樞密使副使叅知政事節度使殿前馬軍步軍副都指揮使都虞以上若出使則加紅氍牛纓金塗銀鉸使相外加紅織成鞍復步軍都虞侯以上賜帶甲馬者加紅皮鞞轡校具重一十七兩青氍圓韉陷銀銜鐙金塗銀開裝麻葉校具重五十兩紫羅刻花方韉油畫鞍橋陷銀銜鐙以賜三司使文明資政翰林龍圖樞密直學士御史中丞兩使留後觀察防禦使廂都指揮使軍箱都指揮使初出受團練使刺史者賜亦同金塗銀三環寶相花校具重二十五兩紫羅圓韉烏漆鞍橋銜鐙以賜圓練使刺史金塗銀促結路州花校具重二十兩紫羅圓韉以賜諸路承受白成重十五兩以賜諸王官寮翰林侍讀侍書金塗銀寶相花校具重二十兩蠻雲校具重十五兩以賜諸班押班殿前指揮使以上白成窪面校具重十二兩以賜諸班皆藍黃絕圓韉

國朝



大明集禮卷四十一

大明集禮
卷四十一

四十一

