

憲法類編

第一篇 國法部  
第二卷 官制  
府藩縣 初葉  
按察使 五十三  
巡察使  
留守官 辛巳  
鎮臺府 五十九  
鎮將府  
大臣納言家公用人公務人 三三  
官華族家人

322.16

Si298k

III

第 5 冊

貴族院

函

号

冊321

Kodak Gray Scale

A 1 2 3 4 5 6 M 8 9 10 11 12 13 14 15 B 17 18 19

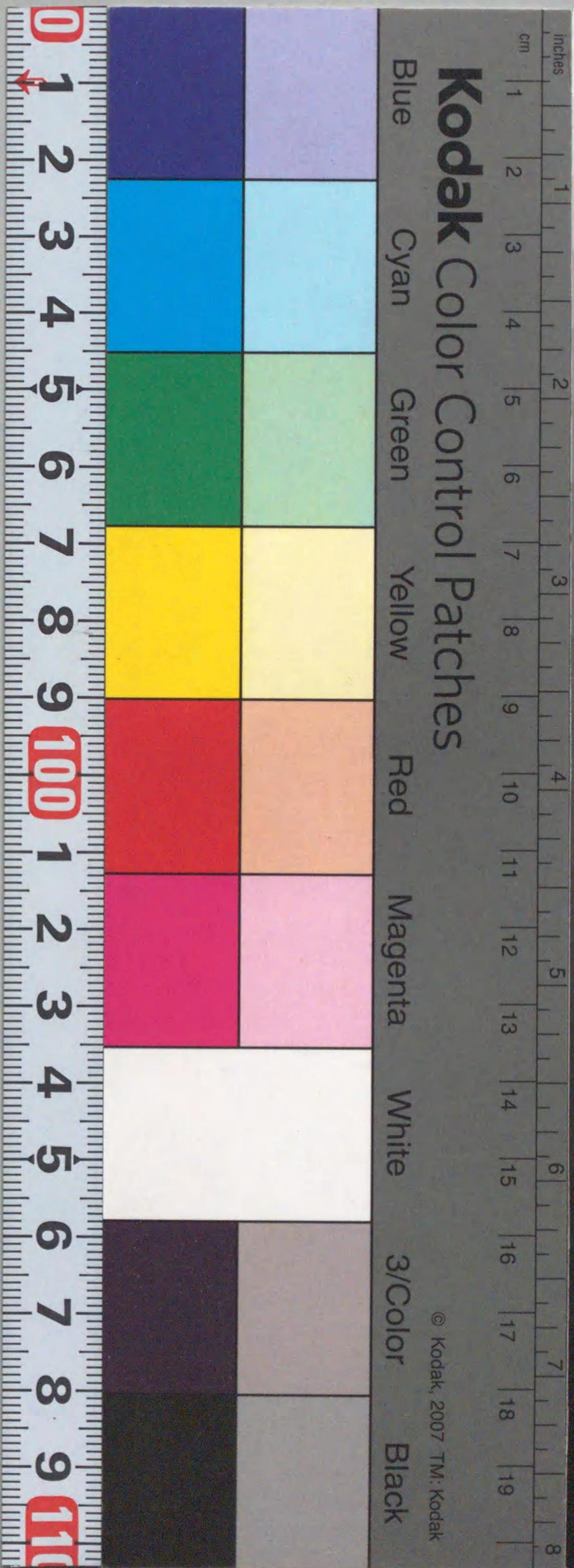


© Kodak, 2007 TM: Kodak

Kodak Color Control Patches

Blue Cyan Green Yellow Red Magenta White 3/Color Black

© Kodak, 2007 TM: Kodak





322.16

Si 298k

III



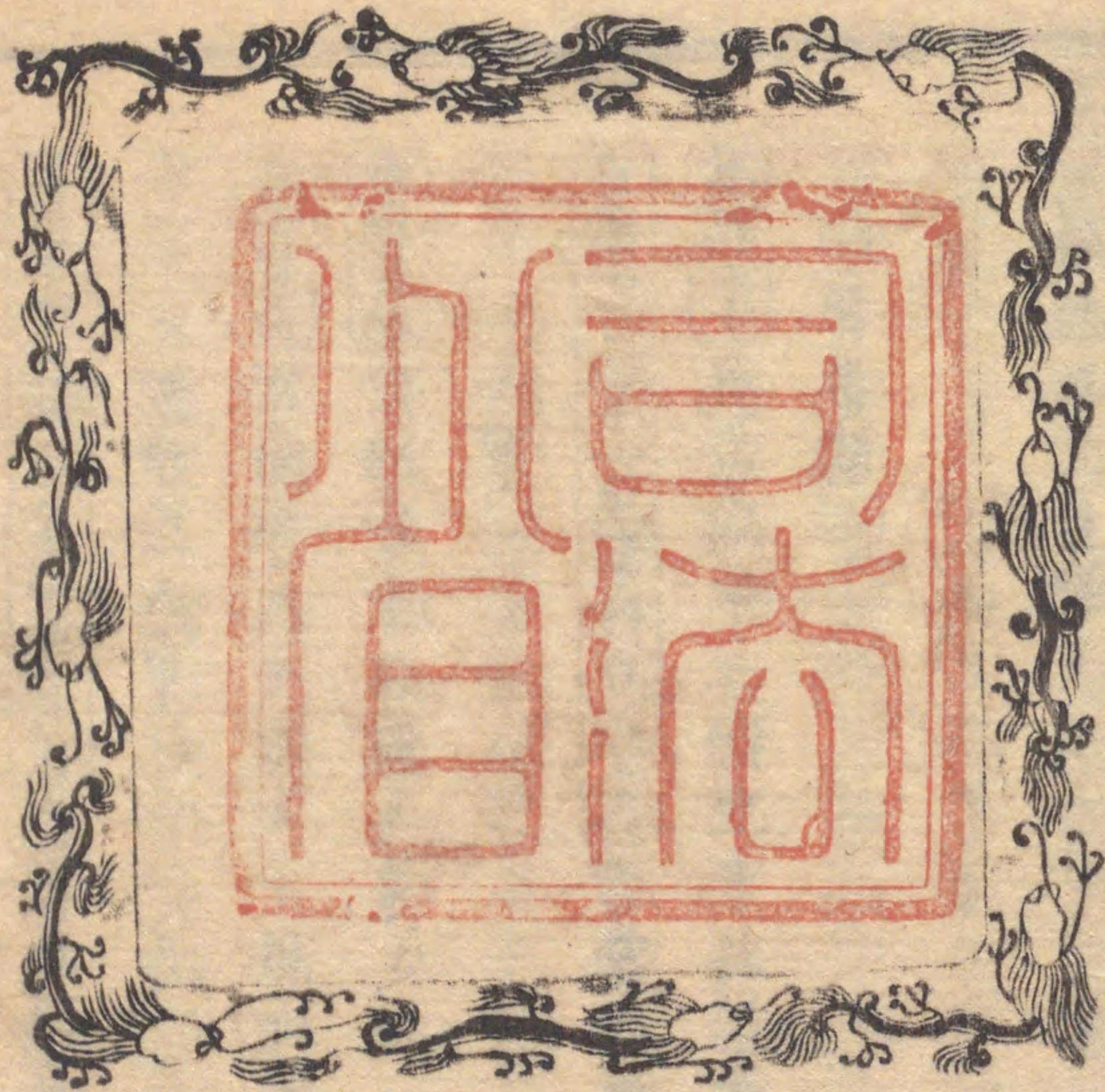
明法寮編纂

憲法類編

紀元二千五百二十三年第六月新刊

45. 6. 13

830981







憲法類編第五目錄

府藩縣

第四百廿五 萬石以下之領地寺社領等最寄府縣支配ノ事

第四百廿六 宮堂上並中大夫知行所取扱心得

人事

第四百廿七 京都市中取締ノ事並下ノ金庫積込及ノ出目米

第四百廿八 京都府ニ於テ定メシ規則書難行條件心付ノ良法等

可申出ノ事

第四百廿九 諸藩取締與羽各縣當分御規則

第四百三十 府縣並鎮撫使ヨリ廻金願ノ節知事使調印可申出



第四百廿八 知縣事治化行届々様勉勵可有之ノ事

第四百廿九 縣官人員並常備金規則

第四百三十 府縣奉職規則

第四百三十一 府縣臨時遣拂米金並御下々金取計方及ヒ出目米  
勘定組常備金算立ノ事

第四百三十二 縣治條例御布令府縣奉職規則御取消ノ事

第四百三十三 新縣取計心得

第四百三十四 縣治條例中大屬以下増方取計ノ事

第四百三十五 縣治條例ノ内常備金規則以下改定ノ事

第四百三十六 諸縣出納勘定諸帳面雛形



第四百三十七 知縣事席順ノ事

第四百三十八 正權典事被置ノ事

第四百三十九 公解總テ廳ト稱スルノ事

第四百四十 府縣職員録雛形

第四百四十一 馬喰町元郡代屋舖ヲ知縣事屋舖ニ被定ノ事

第四百四十二 諸縣知事參事在京中ハ民部省へ出勤ノ事

第四百四十三 廳掌被置ノ事

第四百四十四 諸縣官員在京中御用暇ノ節民部省へ出仕ノ事

第四百四十五 縣官權大參事ヲ被置ノ事

第四百四十六 諸縣出張官員人少ニ付格別ノ事件外ハ月番縣官

下々渡入ノ事



第四百十七 府縣出張所へ官員差出ノ事

第四百十八 開港場ニ譯官ヲ被置ノ事

第四百十九 府縣官等被定ノ事

第四百五十 府縣順序被定ノ事

第四百五十一 府掌縣掌等級ノ事

第四百五十二 地方官赴任ノ節於宮内省窺天機ノ事

第四百五十三 府縣願伺輕罪ノ分箱入ニテ相達ノ事

自第四百五十四至第四百五十五 諸屋舖取調等東京府ニテ取扱ノ事

第四百五十六 鉄砲洲外國事務局東京運上所ト相唱同府管轄ノ事

事

第四百五十七 府下武家地東京府管轄ノ事

第四百五十八 京大坂西府ニ於テ官華士族邸宅管轄ノ事

第四百五十九 府外ノ邸宅各地縣々管轄ノ事

第四百六十 縣内ノ諸藩邸東京府同様ノ振合ヲ以テ管轄可致

ノ事

第四百六十一 病院東京府管轄ニ付兵士病人ハ軍務官支配ノ事

自第四百六十二至第四百六十三 病院京都府ニテ支配並軍務官ヘ引

渡ノ事

第四百六十四 醫學所東京府管轄ノ事

第四百六十五 驛遞司職務取扱ノ儀京都府一手管轄ノ事

第四百六十六 九門京都府管轄ノ事

第四百六十七 宮方家祿進退向等宮内省取扱ニ付京都府ヘ達ノ



第百七十一 廢府縣ノ官員新府縣ノ差圖ヲ受ケ

第百七十二 府中捕亡其外ノ事務總テ委任ノ事

第百七十三 諸縣廢置ニ付新古判然區域ヲ立速ニ改正可致ノ事

第百七十四 大藏省ヨリ巡回官員諸府縣ニ被遣ノ事

第百七十五 府縣管内出張所等ニ差立御用狀貸入事

第百七十六 大坂開港場稅關事務租稅寮ニ引渡外務ノ事件ハ

府廳ニテ取扱ノ事

第百七十七 東京市中盜賊徘徊ニ付取締ノ事

第百七十八 市中取締諸藩進退軍務官ニ御委任ノ事

自第百七十八至第百八十二 東京遷卒ノ事

第百八十三 府下番人取建ノ事

第百八十四 在京諸侯職勢無之向ハ歸國被仰付ノ事

第百八十五 諸藩舊格ヲ破リ賢才ヲ用テ國政改正可致ノ事

第百八十六 藩治職制

第百八十七 各藩領内勅祭勅願ノ社寺共都テ人民支配ノ事

第百八十八 諸藩公用人從來留守居ノ風儀一切廢絶可致ノ事

第百八十九 長崎聞役廢止ノ事

第百九十 版籍返上ノ事



第四百九十一 各藩知事拜命順次

自第四百九十二至第四百九十四 諸藩其外現米總高諸產物公解費用

並職員兵員等取調ノ事

自第四百九十五至第四百九十七 知事華族歸藩歸邑被仰杖ノ事

第四百九十八 諸藩公用人京都在留ニ不及ノ事

第四百九十九 公議人正權參事中ヨリ可相勤ノ事

第五百 藩制

第五百一 各藩大属以下官位相當ノ事

第五百二 藩制三ヶ條ノ事

第五百三 諸願同等藩名ヲ可用ノ事

第五百四 藩廳ノ門玄關へ御紋ノ幕挑灯可相用ノ事

自第五百五至第五百六 朝集定則並知藩事臨時出京可伺出ノ事

第五百七 諸藩奏任官界紙届出後任官ノ節苗字姓等可認ノ事

自第五百八至第五百十 廢藩ノ事

附 廢藩ニ付外務卿ヨリ各國公使へ往翰

第五百十一 廢藩ニ付縣治規則頒布迄庶務一切大參事處決可致ノ事

第五百十二 廢藩ニ付藩債士族卒祿高米金迅速取調ノ事

自第五百十三至第五百十四 大小藩郭内外ニ屋鋪被下並官邸私邸

被定ノ事

自第五百十五至第五百十七 諸縣廳上邸並諸藩京攝藏屋鋪上邸



事

第五百十八 琉球國尚泰ヲ藩王トナシ華族ニ列スルノ事

第五百十九 琉球藩各國ト條約並交際事務外務省ニテ管轄ノ

事

自第五百二十至第五百廿二 琉球藩王一等官ノ取扱及ヒ邸宅下賜

ノ事

○按察使

○巡察使

自第五百廿二至第五百廿三 按察使ヲ被置並官員等級ノ事

自第五百廿四至第五百廿六 按察使心得ノ事

第五百廿七 若松縣ヲ管轄スルノ事

自第五百廿八至第五百廿九 按察使被廢ノ事

第五百三十 按察使被廢引殘ノ事務山形縣取扱ノ事

第五百三十一 岩代國巡察使ノ委任狀

第五百三十二 三陸巡察使ノ委任狀

第五百三十三 岩代國巡察使被廢ノ事

○留守官

第五百三十四 留守官管轄事務

自第五百三十五至第五百三十六 留守官中辨官吏官廢止並傳達所

稱シ方ノ事

自第五百三十七至第五百三十八 官華族並學校從前之通支配ノ事

第五百三十九 二條城ヲ管轄スルノ事



第五百一十 諸官省京都出張所諸伺届方並同所へ諸布告達方

第五百一十一 京都諸出張所へ諸布告本官省ヨリ可達ノ事

第五百一十二 留守官被廢ノ事

○鎮臺府

○鎮將府

自第五百四十三至第五百四十四 鎮臺被仰出及支配國々ノ事

自第五百四十五至第五百四十九 鎮臺被廢鎮將被仰出及ヒ支配國

々等ノ事

第五百五十 鎮將府へ願同等二通ツ、可差出ノ事

自第五百五十一至第五百五十七 鎮將府ヲ廢スルノ事

○大臣納言家公用人公務人

○官華族家人

自第五百五十八至第五百五十九 大臣納言家公用人公務人ヲ被置

ノ事

第五百六十 官華族家人職員ノ事

第五百六十一 官家令等級ノ事



憲法類編第五卷... 府藩縣... 萬石以下之領地... 寺社領... 最寄府縣支配... 御布告... 宮堂上並中大夫知行所取扱心得... 御布告... 御布告... 御布告...

憲法類編第五

○府藩縣

第百一十 萬石以下之領地寺社領等最寄府縣支配ノ事  
御布告 戊辰五月廿四日御布告

以來萬石以下之領地並寺社領共其國々最寄之府縣ニ依テ支配可致事  
府藩縣所部ニ屬スル寺社寺可為支配者也 見合

第百一十一 宮堂上並中大夫知行所取扱心得ノ事

第百一十二 戊辰十一月廿五日宮堂上并知行所所有之向臣ノ御布告

一制札ノ最寄府縣ニ依テ揭示之事

一領所村々役人等公事ニ係リ候者ハ府縣ニ於テ可致差配



事  
一領但其地頭限用向申付候儀ハ別段之事

一領所村々宗門人別帳ハ村役人ヨリ直府縣ハ可差出事

一領所年貢之儀ハ其年々府縣於取極相違候事

一領所但當年之儀ハ從前之通可取計候事

一領所人夫遣方之儀ハ兼御布告有之候驛途同定則通り

一領所村方ハ魚椽次第ニ用金等申付候儀ハ前以一應府

縣ハ可問合事

右之外政務ニ關係候儀ハ一切府縣ニ於テ可取計候間兼テ

相心得候様御沙汰候事

第百廿二 同日中大夫以下知行所有之面々ハ御達

一制札ハ最寄府縣ヨリ揭示之事

一知行所村々役人共其進退トモ凡テ府縣ニテ指揮致シ候

ニ付差配致ス間敷候右宗門人別帳ハ村々ヨリ直ニ府縣

ハ可為差出事

一知行所年貢之儀ハ其年々府縣ニ於テ取極可相違事

一知行所村々ハ夫役用金等勝手ニ申付間敷事

右之外政務ニ關係致シ候儀ハ一切府縣ニ於テ可取計間兼テ

相心得候様御沙汰候事

○京都市中取締ノ事

第百廿三 丁卯十二月廿一日



宣和元年十一月十一日

松平圖書頭

青山左京大夫

本多主膳正

右即今市中取締之儀被仰付候間訴訟以下每事右三藩へ可

申出候事

一 本文之通三藩先假二是迄之町奉行所於千萬事取計致

候事

一 此所請假入間地知事門入御所龜井隱岐守

一 味行御地野人共其重懸十ヨル加藤遠江守

一 此所請假入間地知事門入御所龜井隱岐守

一 味行御地野人共其重懸十ヨル加藤遠江守

右市中鎮撫之為見廻被仰付候間為心得相違候事

一 且○京都府之定規則書難行條件心負良法等

一 且○京都府之定規則書難行條件心負良法等

一 且○京都府之定規則書難行條件心負良法等

一 且○京都府之定規則書難行條件心負良法等

一 且○京都府之定規則書難行條件心負良法等

一 且○京都府之定規則書難行條件心負良法等

一 且○京都府之定規則書難行條件心負良法等

一 且○京都府之定規則書難行條件心負良法等

一 且○京都府之定規則書難行條件心負良法等

一 且○京都府之定規則書難行條件心負良法等

一 且○京都府之定規則書難行條件心負良法等

一 且○京都府之定規則書難行條件心負良法等

一 且○京都府之定規則書難行條件心負良法等

一 且○京都府之定規則書難行條件心負良法等

但見込存付之儀

八月申出可申事

規則書

但見込存付之儀

八月申出可申事

規則書



諸藩取締與羽各縣當分御規則  
第四頁五 戊辰十月廿三日被仰出書

租稅收納之儀ハ米金山也今年之處ハ先從來之通相心得  
更ニ上地ニ相成候分ハ是迄之私領引付ヲ以取計水害兵  
災罹リ候分等ハ半納或ハ無納夫々至當之見込ヲ以可  
伺出書  
一取締地所高ニ應シ金扣御下左渡ニ相成候間會計官ハ承  
令セ撫恤之道行届候様取計可申事  
一月給ハ御規定之通毎月會計官ニテ御渡ニ相成候事  
一知縣事之見込ヲ以申付候小吏之月給其他年中御用途之  
失費等ハ高一萬石ニ付凡二百兩之見込ヲ以租税金之内

知縣事預リ置夫々仕拂勘定書翌年正月中會計官ハ差出  
可申事

十萬石以上支配縣官員

五等官

權知縣事 一人

壹人

御政體ニ基キ諸務ヲ掌ル

六等官下

權判縣事

貳三人

諸務ヲ裁判シ決ヲ知事ニ取り調役以下ヲ指揮ス



調役 夜三人

兼調役補 四人

書記

筆生 貳人

九等上

捕亡 拾人

東京詰

調役 壹人

書記 壹人

筆生 貳人

九等上

捕亡 拾人

東京詰

調役 壹人

書記

壹人

右東京詰ハ前書官員之内ニテ交代ス

右之官員可被仰付候間各藩ニテ人撰名前早々可届出事

其他門番牢番小使等ハ知縣事之見込ヲ以召抱人數并月

給共可相届事

第十萬石以下之支配縣官員

六等官上

權知縣事壹人

七等官上

權判縣事貳人

第四百廿六



八等 調役 三人

八等 調役 三人

八等 調役 三人

六等 書記

十萬石 兼調役補 四人

九等上

捕亡 拾人

東京詰 以各出入者其月

調役 之内壹人

書記

右東京詰ハ前書官員之内ニテ交代

預官

總共何所事

其外門番中番不對等ハ以御事之

古之官員下知御事知御事各業ニテ入御事

右東京詰ハ前書官員之内ニテ交代

其他右同文

○府縣並鎮撫使ヨリ廻金額ノ節知事使調印可申出

第肆章 己巳正月十八日御達

爾來府縣並鎮撫使被差向候處ヨリ入費之儀ニ付會計官へ  
廻金額出候節ハ其次第委細ニ書付知府事知縣事鎮撫使調  
印之上可申出候事

右之通被仰出候間相違候事  
○知縣事治化行届様勉勵可有之ノ事

第肆章 己巳七月廿五日知縣事歸縣ノ向ヘ右大臣口達

民者國之本也其安不安皇運隆替之所係ニシテ億兆父母之



天職夙夜御休惕被遊候知縣事皆其赤子ヲ撫育シ以重任  
ニ付深ク朝廷御仕恤之御趣意ヲ宣布シ生ヲ樂シ業ヲ安  
スルノ治化行届候様勉勵盡カ可有之事

本之取<sup>○</sup>縣官入員並常備金規則

第四百九 己巳七月廿七日

其官員定列額ハ其次第奉<sup>○</sup>書付以<sup>○</sup>律申<sup>○</sup>候<sup>○</sup>縣對<sup>○</sup>臨  
爾知縣事並<sup>○</sup>縣對<sup>○</sup>知<sup>○</sup>差向<sup>○</sup>人<sup>○</sup>及<sup>○</sup>モ<sup>○</sup>リ<sup>○</sup>人<sup>○</sup>費<sup>○</sup>之<sup>○</sup>給<sup>○</sup>。甘<sup>○</sup>會<sup>○</sup>持<sup>○</sup>會<sup>○</sup>ハ  
參事<sup>○</sup>ハ<sup>○</sup>五<sup>○</sup>日<sup>○</sup>十八<sup>○</sup>日<sup>○</sup>候<sup>○</sup>人

且大少<sup>○</sup>官階<sup>○</sup>ハ<sup>○</sup>人材<sup>○</sup>ニ<sup>○</sup>從<sup>○</sup>テ<sup>○</sup>之<sup>○</sup>ヲ<sup>○</sup>定<sup>○</sup>ム

大屬<sup>○</sup>内<sup>○</sup>在<sup>○</sup>縣<sup>○</sup>權<sup>○</sup>縣<sup>○</sup>對<sup>○</sup>四人<sup>○</sup>與<sup>○</sup>金<sup>○</sup>應<sup>○</sup>ノ<sup>○</sup>前<sup>○</sup>事<sup>○</sup>對<sup>○</sup>臨<sup>○</sup>中<sup>○</sup>出

少屬<sup>○</sup>内<sup>○</sup>八<sup>○</sup>人<sup>○</sup>權<sup>○</sup>縣<sup>○</sup>對<sup>○</sup>四人<sup>○</sup>

史生

三人

捕亡

五人

總計十八人

右十萬石高目安

一官員ヲ定ムル高五萬石マテハ萬石ニ付二人トス六萬石  
餘ヨリ十萬石ニ至ル迄ハ更ニ萬石ニ付一人五分加入ス  
乃チ高十萬石ナレハ五萬石官員十人へ合シ惣計十八人  
トス十一萬以上二十萬石迄ハ更ニ萬石ニ付一人ヲ加入  
ス前ノ十八人ニ合シテ二十八員トス惣シテ官員ノ増減  
ハ前文目安ニ依テ屬捕亡ヲ以テ相當之ヲ定ムベシ

縣掌

二人



使部

二人

一 縣掌使部ハ石ノ多寡ニ不拘定員ノ通タルヘシ尤モ出張所アリハ格別ニ置ク不苦候事

一 總官員中十萬石迄ハ參事一人タルヘシ十萬石餘五十

萬石迄ハ大參事一人少參事一人ヲ置クヘシ二十萬石

迄ハ大參事一人少參事二人ヲ置クヘシ三十萬石

迄ハ大參事二人少參事二人ヲ置クヘシ四十萬石

迄ハ大參事二人少參事三人ヲ置クヘシ五十萬石

迄ハ大參事三人少參事三人ヲ置クヘシ六十萬石

迄ハ大參事三人少參事四人ヲ置クヘシ七十萬石

一 常備金

二人

金六百兩

金三千兩

總二千六百兩

右五萬石高目安

一 縣舎ノ諸費其他諸官員巡按ノ入費並縣掌以下ノ月給等

遣拂ハ高五萬石迄ハ一萬石ニ付金百二十兩乃チ六百萬

石トス六萬石以上十萬石迄ハ一萬石ニ付百兩以テ十一萬石

以上ハ萬石ニ付五十兩二十萬石ナレバ前ニ合シテ千六

百兩トス總シテ目安ヲ以テ照準スル候事

一 縣中年々常費五萬石迄ハ一萬石ニ付金四百兩乃チ二千

兩トス六萬石ヨリ十萬石迄ハ一萬石ニ付二百兩十一萬石



ヨリ二十萬迄ハ萬石ニ付百五十兩前ニ合シテ四千五百兩トス總シテ目安ニ依リ兼テ縣舎ニ備置キ其事ノ緩急ニ從テ取計濟ノ上明細書ヲ以テ可相違但シ制外ノ事件ハ其時々民部大藏兩省ハ可伺出事  
 一縣ノ官居宅並牢屋創立等臨時費用ハ常備ノ例ニ非ス三分ノ一ヲ官給シ自餘ハ管轄ノ石高ニ分課スヘシ充官員之居宅取繕等亦可為自費事

○府縣奉職規則

第四百十

一民政ハ經國ノ大本最モ至重ノ事トス謹テ御誓文ノ旨ヲ奉體シ追々之御沙汰筋ヲ確守シ常ニ下情ヲ詳察シ教化

ヲ廣クシ風俗ヲ敦クシ以テ萬民安堵ニ至ラシムルニ在リ總テ下ニ臨ム着實ヲ旨トシ民心不失ヲ緊要トスヘシ  
 一在職ノ面々懇切ニ相補助勉勵シ官長ハ指圖聊違背スルカラス充官等ノ高下ヲ論ヒス氣附筋忌憚テク商議ニ公正所ヲ以テ舉行スヘシ  
 附在官各其カヲ職務ニ盡スヲ要ス知縣事ハ大參事ニ委シ大參事ハ少參事ニ託スル等決テ不可有之自然樞要ノ權下ニ移リ下情壅蔽シ遂ニ依怙偏頗ノ弊ヲ生シ萬民危疑不服ノ基ヲ致スコトニ付常ニ官長タル者能ク心ヲ用ユヘシ  
 一號令必其始ニ慎ミ聊民信ヲ失フヘカラス賞罰必ス事情



一 審示シテ借濫アルハカラス  
 附水世ノ規則ヲ創立シ或ハ従前ノ法制ヲ改正セント  
 欲セハ土地民俗ヲ熟知シ先部内ノ衆議ヲ盡シ公正ノ  
 論ヲ採リ其筋ヘ伺出其決ヲ受クハシ私法ヲ立制ヲ  
 改ルトヲ禁ス尤政令承順シ瑣々タル小法則ヲ立ルハ  
 此法ヲ拘ラズ施行ノ後届出ヘシ  
 附忠孝節義篤行人ノ賞典養老ノ典等ハ常ニ僉議ヲ盡シ  
 速ニ舉行スヘシ尤永代及ヒ其身代苗字帶刀ヲ免許  
 スル等重賞ハ詳ニ其人ノ功勞ヲ記シ民部省ヘ伺出其  
 決ヲ受ヘシ勤役中苗字帶刀ヲ免許シ其他金穀等ヲ與  
 ルノ輕賞ハ其府縣ニ委任スヘシ

附死流ノ重刑ハ罪案ヲ以テ刑部省ヘ伺出其決ヲ受ク  
 其以下府縣ヘ委任ノ輕罰タリトモ猥ニ取行ラトキ  
 必ス懲惡ノ道ヲ失フノミナラズ民心ノ向背ニ關係  
 甚大ニ詳細檢覈スルヲ要ス  
 一 古田畑ヲ不意培養シ又土地ヲ開墾シ山野河海ノ利ヲ  
 興シ生産ヲ富殖シ庶民職業ヲ勉勵繁盛ナラシムヘシ  
 附農ハ田畑永代賣ヲ停止スル舊制ニ法リ貧民ニテハ  
 田畑ニ離又様良制ヲ立又ハ漸次質地讓リ歸シ等ノ所  
 分ヲ着ク生産ニ基ク様熟慮スベシ  
 一 附土地ヲ開墾シ水理ヲ變更スル等總テ地形ヲ變スル  
 一 一ハ繪圖並入費積リ書ヲ以テ民部省ヘ伺出其決ヲ受



一 常ニ凶年飢歲ノ慮ヲナシ豫メ民患賑濟ハ備ヲ設ケハシ  
 附 鰥寡孤獨廢疾無告ノ窮民ハ常ニ僉議ヲ盡シ速ニ救  
 助スヘシ然テ一時ノ賑恤ニ非ス年月ヲ經ル救助ハ其  
 仕法ヲ記シ民部省ヘ伺出其決ヲ受ヘシ唯漸次産業ニ  
 基キ貧民減少ナラシムルヲ要ス尤天災禍亂ニテ一日  
 モ遷延シ難キ賑恤ハ此法ニ不拘速ニ施行ノ後民部大  
 藏兩省ヘ届出ヘシ  
 附 救荒ノ制相立ハ民部省ヘ伺出其決ヲ受ヘシ  
 一 堤防橋梁道路ノ修繕怠ルヘカラス常ニ其得失ヲ検査シ  
 繪圖並積リ書ヲ以テ民部省ヘ伺出其決ヲ受ケ於施行ハ

府縣ノ任トス尤極割分水新タニ水利ヲ興シ又ハ管轄所  
 交互スル治河等ハ時宜ニヨリ當省ヨリ出張其地方官ト  
 戮力施行スヘキ事  
 但天災非常ノ破損一日モ遷延シ難キハ此例ニ非ス其  
 ハ以下瑣少ノ修繕等ハ總テ其府縣ニ委任ス追テ届出ヘ  
 一 驛遞人馬制度諸貨錢増減等實地差支ハ筋ハ詳細吟味ノ  
 上民部省ヘ伺出其決ヲ受ヘシ下民ノ疾苦ヲ厭ヒ旅人ノ  
 通行便ナラシムヘシ  
 一 私用租税ノ定額ヲ改革シ又ハ蠲除スル等嚴禁トス但シ  
 舊貫不當ノ事或ハ天災禍亂ノ事アラハ詳細事實ヲ記シ



憲法類考 卷五

大藏省各伺出其決ヲ受ヘシ  
 一 但シ檢見ハ從前ノ習弊ヲ改正シ公平適宜ノ所ヲ以テ  
 庶所置スヘシ  
 一 歲入租稅ハ部内費用定額ノ外ハ一切收納ノ節速ニ大藏  
 一 省ヘ納ムヘシ私ニ金穀ヲ蓄ルヲ嚴禁トス  
 一 私ニ兵隊ヲ取建ヲ嚴禁トス總テ壘壁砲臺ヲ築造廢毀等  
 ハ兵部省ヘ伺出其決ヲ受ヘシ  
 但急變防禦ハ此例ニ非ス臨機ノ所置タルヘシ  
 一 邪宗門ハ勿論怪異ノ教法一切嚴禁タリ部内不急穿鑿シ  
 民心ノ惑ヲ解キ政教一途ニ出ル所ニ注意シ宜ク其所分  
 スヘシ

附社寺ヲ廢毀シ或ハ新建スル等ハ其筋ヘ伺出其決ヲ  
 受ヘシ  
 一 諸有司音物贈答最モ嚴禁トス且部内巡見ノ節ハ總テ尊  
 大ノ弊習ヲ一洗シ輕裝ヲ主トシ旅籠賃錢等共下民迷惑  
 ナキ様拂ヒ遣スヘシ御用筋ニ依リ道案内一兩人ハ格別  
 權威ヲ振ヒ或ハ諸賄等決テ受ヘカラス陪從ニ至ル迄不  
 心得無之様嚴密ニ心ヲ付ケ可申總テ如何ノ所業見聞  
 節ハ可申立事  
 右條々無違背宜相守者也  
 ○府縣臨時遣拂米金並御下ケ金取計方及ヒ出目米

憲法類考 卷五



勘定組常備金算立事

第百五十一 辛未四月十日御布告 第三卷ノ第十七ニ載ス

○縣治條例御布令府縣奉職規則御取消ノ事

第百五十二 辛未十二月十九日御布告

今般縣治條例御布令相成候付テハ兼テ相達置候府縣奉職

規則ハ御取消ト可相心得事 (縣治條例ノ例畧ス)

○新縣取計心得

第百五十三 辛未十一月 (列本ニ付畧ス)

○縣治條例中大屬以下増方取計ノ事

第百五十四 壬申三月七日第七十二號諸縣ハ御布告

縣治條例中二十萬石以上四十萬石以上四十萬石迄ハ萬石ニ付一人四十

萬石以上ハ五分ヲ増加可致旨相達置候ニ付テハ右二十萬

石目安大屬以下廳掌迄ノ給料ヲ平均シ金二十五兩ヲ以テ

増員一人ノ月給ト見做シ石高割ヲ以テ大屬以下適宜ノ増

方可取計事

但二十萬石以内ハ萬石ニ付本文ニ準シ一人ヲ減シ四十

一萬石以上五分増シノ儀モ同様ノ振合ヲ以テ増員可致

尤萬石未満ハ總テ可為切捨事

○縣治條例ノ内常備金規則以下改定ノ事

第百五十五 壬申五月廿二日御達

縣治條例之内常備金規則以下別紙之通更ニ被相定候條此

旨相達候事



古田別紙

常備金規則

第一

縣廳ノ諸費及官員巡察並他方出張ノ入費等外月給其他

案内等ノ費用ヲ供

但不足ノ節ハ遣拂仕譯書

右

二十万石迄 万石ニ付 金八十圓

四十万石迄 金五十圓

四十万石以上 金三十圓

第二

管下堤防道路橋梁ノ急破修繕並臨時輕賞水火災救助等

暫時モ難閣急務ニ供ス尤臨時拂出候共速ニ清算帳又ハ

目論見帳若金穀貸渡候節ハ明細書ヲ以申立右拂出ノ金

高別段大藏省ヨリ受取償戻シ將來ノ急務ニ充ヘシ

費第二常備金繰替拂ノ儀

二號御布告アリ第三卷ノ第

右

二十万石迄 金二百二十五圓

四十万石迄 金百五十圓

四十一万石以上 金百圓

縣舎並牢屋創立等ノ入費ハ三分ハ官給シ自餘ハ管

轄ノ石高ニ分課スヘシ尤修復ノ入費ハ悉皆石高分課ス



事四十一 但管内市街多分入地方ハ割合方別改見込相立可伺出

定額並臨時諸費租稅米金ヲ以差繼相渡候節ハ大藏省ヨリ切手可相渡候條右切手ハ追テ租稅左内ハ差加可相納候也諸稅並拂品代諸科料等ニ至迄悉皆上納可致儀ニ付相渡候切手ノ外其管轄所限リ遣拂候儀ハ一切不相成候事 但賍贖金之儀ハ兼テ相達候通司法省へ可相納事 右之通當分相定候條本年十月ヨリ翌年九月ヲ限致決算殘金有之候ハ大藏省へ相納可申委細ハ勘定帳雖形ニ照準

可取計事

一 同 壬申五月

常備金算則

管轄高四十五万五千五百五十石

第一常備金二千七百五十圓

一 小高二十万石

此金千六百圓

但万石ニ付金八十圓

高二十万石

此金千圓

但二十一万石ヨリ四十万石迄

同金五十圓



高五万石

但万石未滿勿

此金百五十圓

但四十万石以上同金三十圓

第二常備モ准之

窮民一時救助規則

一 水火ノ難ニ逢ヒ家産蕩燼流失シ目下凍餒ニ迫ル者ハ男

一人一日米三合

麥ハ六合 穀ハ九合

女一人一日米二合

麥ハ四合 雜穀

ハ六合但六十歳以上十五歳以下ハ女ノ部ニ入ル

積リヲ以テ十五日分速ニ救助

スヘシ但身元可ナリニテ自存スル者ハ此例ニ入ルヲ許

サス

一同斷家屋自ラ營ム能ハサル者ハ一軒金五兩充五ヶ年賦

返納ノ積リニテ貸渡スヘシ

六月以前ハ其年ヨリ七月以後ハ翌年ヨリ返納ノ積リ

其災一等輕キハ一軒金三兩充前同様貸渡スヘシ若他ニ

異ナル事情アラハ其處置見込取調伺出ヘシ

一類燒致シ農具差支ノ者ハ一畝鎌鋤馬一畝稻扱肥桶等其土

地相當ノ價取調代金貸渡ス前條ノ例ノ如クスヘシ

以上ノ諸件ハ伺出不及第二常備金ノ内ヲ以テ速ニ施

行シ明細書ヲ以テ受取ノ儀可申立事

一 水旱非常ノ天災ニテ夫食種糶貸渡之儀ハ其節々可伺出

事

右之通相心得可取計事

壬申五月

大藏省

○諸縣出納勘定諸帳面雛形



第百廿五 壬申五月廿九日御達 御達書第三卷ノ第三十八ニ載ス

○知縣事席順ノ事

第百廿七 己巳七月廿九日御達

知縣事席順之儀有位ハ位順無位ハ奉命前後ヲ以テ被相定候事

但權官準之候事

○正權典事被置ノ事

第百廿八 己巳十二月廿九日御布告

今般府之職員中

典事 相當 從六位 權典事 正七位

右之通被置候間為心得相達候事

○公解總テ廳ト稱スルノ事

第百廿九 庚午二月三日御布告

府藩縣公解自今總テ何府何藩何縣廳ト可稱事

但支配地下方ヨリ差出候諸願伺等ハ某役所ト認メ不苦

候事

○府縣職員錄雛形

第百三十 庚午二月晦日御布告

諸府縣職員錄別紙雛形之通知事以下史生迄ヲ一冊トシテ來ル三月中可届出候猶以後判任進退達シ濟之分雛形之通相認毎月可届出事

但過失有之節差免候分ハ其節々可届出事



其雛形... 職員錄

年干支月日叙... 苗字

同... 苗字

判任進退届... 苗字

苗字通稱... 苗字

姓... 苗字

姓... 苗字

姓... 苗字

姓... 苗字

姓... 苗字

姓... 苗字

任何官... 候事

苗字某官... 通稱姓名

苗字某官

通稱姓名

免本官... 候事

何月何日

右之通何月中判任進退御届申候也

府縣

馬喰町元郡代屋舖... 被定之事

第... 己巳正月十七日知縣事

馬喰町元郡代屋舖... 候間以來知



縣事東京滯留中右屋舖止宿可致且附屬之役入平生相詰居候様取計可有之事以稱事

○諸縣知事參事在京中ハ民部省ハ出勤ノ事

第四百三十一 庚午八月廿二日諸縣ハ御布告

自今知事並參事東京ハ罷出候節民部省ハ出勤可致事京都

兩府ハ本支ノ通御遣

○廳掌被置ノ事

第四百三十二 庚午九月十三日府縣ハ御沙汰

自今廳掌被置候事

但從九位相當之事

○諸縣官員在京中御用暇ノ節民部省ハ出仕ノ事

第四百三十三 庚午十二月十八日諸縣ハ御達

諸縣官員東京出張中自今本縣御用暇ノ節可成丈民部省ハ

日々出仕御用向取扱可申事

○縣官權大參事ヲ被置ノ事

第四百三十四 辛未正月廿二日御布告

兼テ被仰出候縣官定員之内自今權大參事ヲ被置候事

但正權大參事互置定員ヲ不可踰事

○諸縣出張官員人少ニ付格別ノ事件外八月番縣官

ハ御用向取扱可申事

第四百三十五 辛未正月廿七日

諸縣官員東京出張之向人少ニ付諸官省ヨリ屢呼出有之候



意  
第  
五

而八引足兼候間今後伺届等書面中質問之廉有之候歟又八口  
達可致事件ハ格別附紙濟其外下々渡書面等ハ兼テ民部省  
ハ相詰候月番縣官之内ハ可被相渡候也

○府縣出張所ハ官員差出ノ事ハ專科候ハ月番御官

第廿七 辛未二月七日府縣ハ御達

各府縣之内東京出張所詰官員無之向ハ早々官員差出置候  
様可致事

○開港場ニ譯官ヲ被置ノ事

第廿八 辛未十月七日

開港開市場有之府縣左之通譯官被置候事  
但東京大坂新瀉箱館ハ追テ被定候事

一等譯官  
二等譯官  
九等官

三等譯官  
四等譯官  
十一等官

每二開港場ハ八共今ハ 傳五ノハ八共今ハ 傳六

	緋	綴
一		
二	令	令
三	令	令
四	令	令
五	令	令
六	令	令
七	令	令
八	令	令
九	令	令
十	令	令
十一	令	令

内  
事

○  
○  
○

第  
五

二十



而八引足兼候間今後伺届等書面中質問之廉有之候歟又ハ口達可致事件ハ格別附紙濟其外下々渡書面等ハ兼テ民部省へ相詰候月番縣官之内へ可被相渡候也

○府縣出張所へ官員差出ノ事

第百五十七 辛未二月七日府縣へ御達

各府縣之内東京出張所詰官員無之向ハ早々官員差出置候様可致事

○開港場ニ譯官ヲ被置ノ事

第百五十八 辛未十月七日

開港開市場有之府縣左之通譯官被置候事下知吏月番首へ但東京大坂新瀉箱館ハ追テ被定候事

一等譯官 八等官 二等譯官 九等官

三等譯官 十等官 四等譯官 十一等官

五等譯官 十二等官 六等譯官 十三等官

七等譯官 十四等官

○府縣官等被定ノ事

第百五十九 辛未十月七日

府縣官等別紙之通被相定候條此旨相達候也

以上前住 以上後住

縣	府	一等	二等	三等	四等	五等	六等	七等	八等	九等	十等	十一等	十二等	十三等	十四等	十五等
				知事	權知事	參事	權參事		典事	權典事	大屬	權大屬	少屬	權少屬	史	生出仕
					令	權令	參事	權參事	典事	權典事	大屬	權大屬	少屬	權少屬	史	生出仕

縣三開港場ノハ其令ノ 勤任トス權令ハ其例ニ非ス



憲法類編 卷五

○府縣順序被定ノ事

第四百五 辛未十二月十日正院達

第六卷ノ樂

○府掌縣掌等級ノ事

第四百五 辛未十二月廿三日御布告

自今府掌縣掌十五等ニ被定候事

○地方官赴任ノ節於宮内省窺天機ノ事

第四百五 壬申二月七日第三十七號御布告

諸鎮臺出張奏任官以上並地方奏任官以上ノ輩赴任ノ節於

宮内省ニ窺天機謁見被仰付候條此旨相達候事

○府縣願伺輕罪ノ分箱入ニテ相達ノ事

第四百五 壬申七月 本省布達

是迄諸府縣願同等及指圖候節必屬呼出書類相渡來候處府

縣於テ官員少ニテ迷惑ノ趣モ有之候就テハ爾來死刑ニ

係ルノ外輕罪並法律同ノ類總テ箱入ニテ相達候事

○諸屋舖取調等東京府ニテ取扱ノ事

第四百五 戊辰十一月十五日東京府ニ御沙汰

万石以上以下諸屋舖取調並地調等之儀以來於其府取扱候

様御沙汰候事

但屋舖拜領及拜借等願出候節都テ行政官ニ相伺御議定

之上万石以上ハ辨事万石以下ハ其府ヨリ傳達可有之事

第四百五 同日會計官ニ御沙汰

万石以上以下諸屋舖是迄營繕司ニテ取調來候處以來東京

憲法類編 第五



憲法類編 卷之五

府取扱ニ被仰付候間此旨相達候事

○鉄砲洲外國事務局東京運上所ト相唱同府管轄ノ事

第百六十六 戊辰十二月 御達

是迄鉄砲洲ニ有之外國事務局以後東京運上所ト相唱候様改テ被仰出候事

但東京府可為管轄事

○府下武家地東京府管轄ノ事

第百六十七 己巳十一月二日御沙汰

東京府下武家地管轄之儀從來不分明ニ候處自今東京府管轄ニ被仰付候間為心得此旨相達候事

○京大坂兩府ニ於テ宮華士族邸宅管轄ノ事

第百六十八 庚午二月八日京都府大坂府へ各通御沙汰

宮華士族邸宅地所自今其府管轄ニ被仰付候事大坂ハ八宮ノ字ナシ

○府外ノ邸宅各地縣々管轄ノ事

第百六十九 庚午三月十九日東京府へ御沙汰

其府管轄外ニ有之候諸邸宅上地自今各地縣々へ管轄被仰付候條夫々引渡可申事

○縣内ノ諸藩邸東京府同様ニ振合ヲ以テ管轄可致

第百七十 庚午十一月五日品川縣浦和縣小管縣へ各通御沙汰

其縣管内ニ有之候諸藩邸追テ御沙汰有之候迄總テ從前之通被差置候條府下同様ニ振合ヲ以可致管轄事



憲法類編 第五

但賜邸之内御用地等ニテ未夕公私之別不相定邸宅ニ同  
様可相心得事

○病院東京府管轄ニ付兵士病人等軍務官支配事  
第百五十一 戊辰十一月東京府へ御沙汰

病院之儀以來其府管轄ニ被仰付候事  
但兵隊病人之儀、軍務官ヨリ支配致シ候ニ付此旨可相  
心得事

○病院京都府ニテ支配並軍務官へ引渡ノ事

第百五十二 戊辰十一月二十日軍務官へ御沙汰

病院之儀是迄其官ニテ支配候處自今京都府支配ニ被仰付  
候間此旨相達候事

第百五十三 戊辰十二月四日京都府へ御沙汰

病院之儀先般其府支配ニ被仰付候得共御會議之筋ニ有之  
候間不及支配更ニ軍務官へ引渡可申事

○醫學所東京府管轄之事

第百五十四 己巳正月十七日東京府へ御沙汰

醫學所之儀學校可為管轄旨先般被仰出候處御都合ニ有之  
ニ付如舊其府可為管轄旨更ニ御沙汰候事

○驛遞司職務取扱儀京都府一手管轄候事

第百五十五 己巳五月

令般當官驛遞司之儀致シ手候ニ付京都驛遞司被廢是迄取  
扱來リ候職務共總而其府一手之管轄ニ可致事



憲法類編

外務省 ○九門京都府管轄ノ事之管轄

第百五十六 辛未九月十四日京都府へ御沙汰候迄新置府縣知事令參事  
自今九門其府管轄被仰付候事

○宮方家祿進退向等宮内省取扱ニ付京都府へ達ノ

第百五十七 壬申十一月十四日京都府へ御沙汰候迄新置府縣知事令參事

宮方家祿其外進退向家事自今宮内省ニ於テ取扱被仰付

候ニ付閑院宮梨本宮へ別紙寫之通御沙汰相成候條為心得

相達候事 別紙寫  
ハ器之

○因獄刑部省へ引渡ノ事

第百五十八 己巳十二月八日東京府へ御沙汰

其府管轄之囚獄總テ刑部省へ引渡可申事

○府中捕亡其外ノ事務總テ委任ノ事

第百五十九 辛未八月十八日東京府へ御沙汰

府中捕亡囚獄徒場之事務等自今總テ被任候事

但臨時捕亡罪囚出入行刑等司法省之指揮ヲ可受事

○廢府縣ノ官員新府縣ノ差圖ヲ受ケ並諸願伺等新

府縣ノ添書ヲ以可申立ノ事

第百七十 辛未十一月十四日御布告

今般廢府縣ノ官員追テ御沙汰候迄新置府縣知事令參事

差圖ヲ受ケ從前ノ廳ニ於テ事務可取扱事

第百七十一 辛未十二月三日御布告



憲法類編 第五

此度府縣廢置ニ就テハ元縣々諸願同等一般新置ノ府縣ニ  
リ可申立ハ處諸事請取渡相濟候迄當分内事務ニ因リ元  
縣々ヨリ不申立候ハテハ差支有之候分ハ新置府縣ニ添書  
以可申立候事  
但元縣々管轄地新置ノ府縣ニ分轄相成候分ハ元縣廳所  
屬ノ新置府縣ノ添書可相用充新置ノ縣官東京出張無之  
向ハ元縣ヨリ可差出事  
○諸縣廢置ニ付新古判然區域ヲ立速ニ改正可致ノ  
事  
第百七十三 壬申二月八日第三十九號諸縣ニ御布告  
先般諸縣廢置被仰出候ニ付テハ地方新任ノ官員御趣意ニ

基新古引分判然區域ノ立諸務改正ハ見込何相付ノ處一切  
ノ事務其他官員撰舉等ニ至迄舊習ニ拘泥候向ニ有之哉ニ  
相聞不都合ノ至ニ候條總テ舊習ニ不拘新古判然區域ヲ分  
速ニ改正ノ見込相立廢置ノ御趣意屹度致貫徹候様可相心  
得事  
但土地人民受取候上ニ早々大藏省ノ可届出事  
○大藏省ヨリ巡回官員諸府縣ニ被遣ノ事  
第百七十三 壬申二月十四日第四十八號東京府ヲ除府縣ニ御布  
告  
今般為巡回大藏省官員被差遣候條兼テ諸事取調置御用差  
支無之様可致事

憲法類編 第五



憲法類編 第五

○府縣管内出張所等へ差立御用狀貸ノ事

第百五十四 壬申二月廿三日第五十四號御布告  
各地方官ニ於テ其管内出張所或ハ官員一時出張ノ御用先  
ハ差立候御用狀人足賃ノ儀自今管内總高割ヲ以民費ニ可  
取計事

但繼立候村々ハ其度々拂遣ニ請取帳ヲ以十ヶ年限正  
算ノ上縣舍營繕入用民費之分一同取立可申事

○大坂開港場稅關事務租稅察へ引渡外務外事件  
大坂開港場稅關事務租稅察へ引渡候ニ付テハ

第百五十五 壬申七月廿日大坂府へ御沙汰  
今般其府開港場稅關之事務出張租稅察へ引渡候ニ付テハ

以後外務之事件ハ府廳ニ於テ取扱外務局建家ノ儀ハ早々  
同察へ引渡可申候也

○東京市中盜賊徘徊ニ付取計ノ事  
第百五十六 戊辰十月 東京府へ御沙汰

今度蒼生御綏撫之思食ヲ以テ御東臨被為遊候處近日市中  
ニ於テ盜賊徘徊致シ人民ヲ苦シ候趣相聞大ニ被惱宸襟  
候依之軍務官ト申合取締方ニ際嚴重人民安堵致シ候様急  
々可取計旨御沙汰候事

○市中取締諸藩進退軍務官へ御委任ノ事  
第百五十七 己巳正月八日東京府へ御沙汰

東京市中取締之諸藩進退之儀以來軍務官へ御委任被仰付



候間為心得此旨相達候事  
但持場勤向等之義、是迄之通其府ヨリ差圖可有之事

○東京邏卒之事

第百七十八 辛未十月廿三日東京府へ御沙汰

今般府下取締トシテ邏卒三千人被備置候條此旨相達候事

但諸費之儀大藏省へ可打合事

十二月廿四日御布告アリ第  
十四卷ノ

第百七十九 壬申三月廿九日東京府へ御沙汰

今般邏卒人員増ニ付金十萬圓御下渡シ相成候條大藏省ヨ

リ可受取事

但別紙大藏省見込ニ依リ今後諸費目途立可同出事

大藏省御  
沙汰畧ス

第百八十 壬申三月廿九日東京府へ御沙汰

府下邏卒務方ノ儀自今神奈川縣邏卒ノ方法ニ準テ諸事取

締行届候様可相定事

第百八十一 壬申五月十三日東京府へ御沙汰

其府中左之通被置候事

邏卒總長 七等官

邏卒檢官 十等官

區長 十二等官

第百八十二 壬申八月廿三日東京府へ御沙汰

其府邏卒司法省管轄被仰付候事



憲法類編 第五

○府下番人取建以事

第百十三 壬申十月八日東京府へ御沙汰

府下番人取建ニ付司法省へ取調被仰付候條諸事申談取扱可致事

○在京諸侯職務無之向へ歸國被仰付ノ事

第百十四 戊辰四月

諸侯參朝御制度之儀ハ追テ可被仰出候得共去冬以來引續別テ當正月三日後不容易御時勢ニ立至迅速上京王事勤勞セシメ候段神妙之至被思食候然處永々滯京致疲弊往々藩屏之任難堪様立到候ハ實以不相濟事ニ付供奉並議定參與職及京師取締等被仰付置候外御誓約相濟候輩ハ左之通

兵隊殘置ト先御暇被下候就テハ歸國之上先達テ御誓約被為在候御趣意ヲ奉體認速ニ家政向改正ハ勿論未タ皇國內御平常ニモ不立到事ニ付彌以不虞之備ヲ嚴ニシ於國邑御指揮可奉待候將又未タ御誓約不相濟輩ハ其儘滯京可罷在吉被仰出候事

一大藩百五十人ヨリ二百人迄

一中藩百人ヨリ百五十人迄

一小藩二十五人ヨリ百人迄

但右人數定之儀ハ兵隊而已ニシテ其餘役方之者用辨相調候丈々相當相詰可申總テ簡易質略ヲ主トシ無用之者滯在迄度可致用捨事



附依御沙汰御警衛人數之儀ハ格別之事

○諸藩舊格ヲ破リ賢才ヲ用ヒ國政改正可致ノ事  
第百八十五 戊辰四月十六日御布告

先般御誓被為在御宸翰入以御布告被仰出候通朝政御一新ノ時ニ膺リ總テ簡易質略之思召リ以御國體御更張被為在度トノ御事依テハ於諸藩ニ御趣意ヲ奉體認速ニ政令ヲ大變革致シ奉安宸襟候様無之テハ不相濟次第勿論之事ニ候假令慶元以還受封ノ國法制令タリト雖モ當今時勢ニ不相合ノ儀ハ斷然廢棄致シ一新之基本ヲ相立朝廷諸藩一致之全カヲ盡シ候テコソ日新ノ聖業相顯候御事ニ可有之然ルニ朝廷將門之政權ヲ御取返シ被遊候テヨリ復古ト申候ハ

只朝廷之御事ノミト相心得候者モ有之哉ニ相聞ヘ甚以無謂事ニ候抑各藩敝旨ヲ奉體認一新之基本ヲ建ルハ第一舊習因循ヲ打破シ賢才ヲ舉テ國政ヲ革ムルニ在リ然ルニ諸藩多クハ任撰ヲ主トセテ專斷門閥ヲ以政柄ヲ為執候ヨリ隨テ舊習雖改姦吏難除之患可有之哉今般於朝廷モ攝錄門流ヲ被廢候程ノ事ニ有之候得テ諸藩ニ於テ世祿家格ヲ以テ政事ヲ專ラシ方今ノ事體ニ不相合或ハ庸劣其任ニ不堪向等ハ速ニ廢黜シ非常拔擢ヲ以テ賢才ヲ登庸シ國政十分ニ改正致シ候テ皇國一體復古ノ御趣旨貫徹致候様御沙汰候事

右之通被仰出候上ノ諸藩速ニ實効相立可申若等閑ニ相



憲法類考 第五

心得猶因循三有之候向公品三其御取紀可有之依テ公  
追々諸國巡察使被差向改正ノ政績可被聞食候間此旨相  
心得可申候事 皇國一統對古ノ時政官其及新變  
不取向○藩治職制 非常殊異ニ以テ實水ニ當テ國及  
第百八十六 戊辰十月廿八日諸藩へ御布告 前合文ニ據テ其  
天下地方府藩縣之三治ニ歸シ三治一致ニシテ御國體可相  
立然ルニ藩治之儀ハ従前各其家ノ立ルニ隨ヒ職制區々異  
同有之候ニ付今後一般同軌之御趣意ヲ以テ藩治職制大元  
別紙之通可相立旨被仰出候事 關東ノ華ノ新ニ其  
藩治職制 前合文ニ據テ其  
執政 無定員 關東ノ華ノ新ニ其

掌體認朝政輔佐藩主一藩紀綱政事無不總

參政 無定員

掌參政事一藩庶務無不與聞

公議人

掌奉承朝命代國論備議員

一執政參政ハ藩主ノ所任ト雖モ從來公襲之門閥ニ不拘人

材登庸務テ公舉ヲ旨トシ其人員黜陟等時々太政官ニ達

スヘシ

一執政參政ノ外兵刑民事及庶務ノ職制其藩主ノ所定ト雖

モ大元府縣簡易ノ制ニ准シ一致ノ理ヲ明ニスヘシ

但職制一定之上ハ之ヲ冊ニシテ太政官ニ達スヘシ

憲法類考 第五



憲法類編 第五

一藩主ノ側ハテ從來所置用人等ノ職ヲ廢シ別ニ家知事ヲ  
置キ敢テ藩屏ノ機務ニ混ヒシメテ專ラ内家ノ事ヲ掌ラ  
一公議人ハ執政參政中ヨリ出スヘシ  
一大ニ議事ノ制ヲ立ラルベキニ付藩々ニ於テ日各其制ヲ  
立ヘシ

○各藩領内勅祭勅願ノ社寺共都テ人民支配ノ儀心  
得方ノ事

第百十七 己巳正月九日御布告

各藩領内ニ有之社寺勅祭之神社勅願之寺院共都テ人民支  
配之儀ハ左之通可相心得事

一制札ハ其藩ヨリ揭示之事

一村々役人進退共都テ其藩ニテ可取計事

一宗門人別帳ハ村々ヨリ直ニ其藩ヘ可差出事

一年貢之儀ハ年々其藩ニ於テ取極可相違事

一村々ハ夫役用金等地頭ヨリ勝手ニ申付間敷事

右之外政務ニ關係致シ候儀ハ悉皆藩々於テ指揮可致全府

藩縣同一治之御趣意奉體認彼我之別無ク可取扱旨御沙汰

候事

○諸藩公用人從來留守居ノ風儀一切廢絶可致ノ事

第百十八 己巳二月二十日御布告

諸藩公用人之内間ニハ從前留守居之風習ヲ不脱組合ヲ結



憲法類編 第五

用談ニ事寄セ無用之集會等相催シ不宜風儀モ有之哉ニ  
相聞ハ甚以如何之事ニ候以來右様之儀一切廢絶宿弊一洗  
候様其主人々々相以屹度可相示候事

○長崎聞役廢止ノ事

第四百九十九 己巳三月十三日長崎府へ御沙汰

從來諸藩ヨリ聞役ト稱シ其府下へ出張之者有之候趣右ハ  
現今官府ニ於テ別ニ御用關係之儀モ無之ニ付各歸邑可致  
様從其府可相違事

○版籍返上ノ事

第四百九十 己巳五月廿一日御下問

版籍返上之儀追々衆議被聞食候處全ク政令一途ニ出ルノ

外無之依而府藩縣三治ノ制ヲ以テ海内統一可被遊御旨趣  
ニ付改而知藩事ニ被任候思食ニ候間所存無忌憚可申出候  
事

○各藩知事拜命順次

第四百九十一

版籍奉還願出候面々

己巳六月十七日

加賀金澤

前田宰 相中將

薩摩鹿兒

嶋 津 宰 相

駿河静岡

德川新三位中將

尾張名古屋

德川三位中將

紀伊和歌山

德川中納言

肥後熊本

細川中將

筑前福岡

黒田少將

安藝廣島

淺野中納言



震  
五  
類  
第  
五

周防山口 毛利宰相 肥前佐賀 鍋島少將

常陸水戸 德川少將 因幡鳥取 池田中納言

伊勢津 藤堂中將 越前福井 松平越前守

備前岡山 池田少將 薩前仙臺 伊達龜三郎

近江彦根 井伊中將 土佐高知 山内少將

筑後久留 有馬中將 羽後久保 佐竹宰相

出雲松江 松平少將 上野前橋 松平大和守

伊豫松山 久松少將 大和郡山 柳澤侍從

豐前香春 小笠原豐千代丸 越後高田 榊原侍從

播磨姫路 酒井侍從 羽前米澤 上杉式部大輔

若狹白石 南部甲斐守 讚岐高松 松平讚岐守

備後福山 阿部主計頭

山城淀 稻葉侍從

加賀大聖寺 前田侍從

美濃大垣 戶田采女正

越後新發 溝口伯耆守

美作津山 松平中將

同田十九日

豐前中津 奧平美作守

對馬嚴原 宗少將

常陸玉浦 土屋相摸守

上野高崎 大河内右京亮

播磨明石 松平左兵衛督

常陸笠間 牧野金九

下總古河 土井大炊頭

相摸小田 大久保相摸守

肥前島原 松平主殿頭

豐後岡 中川侍從

憲法類編 第五 卅三



憲法類編 卷之五

三河豐橋 大河内刑部大輔

日向延岡 内藤備後守

丹後官津 本莊伯耆守

羽前新莊 戸澤中務大輔

肥前平戶 松浦肥前守

伊豫大洲 加藤遠江守

肥前唐津 小笠原中務大輔

三河西尾 松平和泉守

丹波篠山 青山左京大夫

上野館林 秋元但馬守

信濃松本 戸田丹波守

近江膳所 本多主膳正

上總鶴舞 井上侍從

伊勢龜山 石川日向守

築城桐倉 阿部基之助

信濃上田 松平伊賀守

和泉岸和 岡部美濃守

讚岐丸龜 京極佐渡守

播磨龍野 脇坂淡路守

日向飯肥 伊東左京大夫

岩代二本 丹羽五郎左衛門

豐後臼杵 稻葉右京亮

上總芝山 太田備中守

磐城三春 秋田信濃守

筑前秋月 黒田甲斐守

越前九岡 有馬遠江守

丹波龜岡 松平圖書頭

三河岡崎 本多中務大輔

上總菊間 水野羽後守

美濃郡上 青山大膳亮

同 二十日

下總関宿 久世順吉

摂津尼崎 櫻井遠江守

越前大野 土井能登守

安房長尾 本多紀伊守

越前鯖江 間部下総守

紀伊田邊 安藤飛彈守

摂津高槻 永井日向守

摂津三田 九鬼長門守

伊豫今治 久松壹岐守

上野沼田 土岐隼人正

丹後舞鶴 牧野鍬太郎

尾張犬山 成瀬隼人正

憲法類編 第五

卅四



憲法類編 第五

信濃高遠 内藤若狭守

紀伊新宮 水野大炊正

丹波福知 朽木通江守

豐後杵築 松平河内守

美濃加納 永井肥前守

但馬出石 仙石讚岐守

信濃高島 諏訪伊勢守

伊豫西條 松平左京大夫

美濃岩村 松平能登守

上總久留 黒田從後守

下野烏山 大久保佐渡守

下野壬生 鳥居丹波守

上野安中 板倉主計頭

志摩鳥羽 稻垣對馬守

伊豫吉田 伊達若狹守

美濃高嶺 松平範友郎

出雲黃瀬 松平佐渡守

越後村松 堀貞次郎

三河重原 板倉内膳正

日向佐土 嶋津淡路守

日向高綱 秋月長門守

陸中一ノ田 村鎮九

羽前上ノ松 平對豐熊

丹波園部 小出伊勢守

近江水口 如藤能登守

大和高取 植村羽前守

豐後日出 木下大和守

備中足守 木下備中守

同 三十一

同 三十一

磐城 中村相馬因幡守

磐城磐城 酒井德之助

常陸松岡 中山備中守

越後長岡 枚野銳橋

三河刈谷 土井淡路守

武藏岩槻 大岡主膳正

美作真島 三浦玄蕃頭

越前勝山 小笠原左衛門佐

羽後松嶺 酒井信三郎

肥後人吉 相良遠江守

豐後府内 大給左衛門尉

羽後本庄 六郷兵庫頭

陸奥八戸 南部侍從

丹波柏原 織田出雲守

憲法類編 第五

卅五



憲法類編 卷五

美濃守 竹腰伊豫守

信濃飯山 本多乙次郎

近江大溝 分部若狹守

上野小幡 松平攝津守

豐後佐伯 毛利伊勢守

越後與板 井伊右京亮

三河舉母 内藤丹波守

丹波綾部 九鬼大隅守

近江西大 市橋下總守

羽前天童 織田壽重丸

下總結城 水野禊之助

上總飯野 保科彈正忠

播摩赤穂 森越後守

磐城守山 松平大學頭

常陸石岡 松平侍從

備中庭瀬 板倉攝津守

上野伊勢 酒井下野守

常陸下館 石川若狹守

備中新見 關伊勢守

下野黒羽 大關美作守

羽後龜田 岩城龜五郎

磐城泉本 多兵衛助

常陸谷田 細川玄蕃頭

下野佐野 堀田攝津守

羽後矢島 生駒讚政守

同 二十三日

三河平原 安部攝津守

信濃飯田 堀美濃守

上總鶴牧 水野肥前守

磐城湯長 内藤英之助

近江山上 稻垣若狹守

相模萩野 大久保中務少輔

山中 山崎志摩守

備中成羽 山崎志摩守

上總佐貫 阿部駿河守

信濃龍岡 大給縫殿頭

但馬豐岡 京極飛彈守

同 本堂大

播磨三日 森對馬守

信濃若村 内藤志摩守

伊勢神戶 本多河内守

和泉伯太 渡邊丹後守

近江宮川 堀田豐前守

上總一ノ 加納遠江守

肥前福江 五島飛彈守

憲法類編 卷五



憲法類編 卷之五

豐後 森 久留島伊豫守

武藏 六浦 米倉丹後守

近江 三上 遠藤但馬守

下野 大田 大田原飛驒守

和泉 小泉 宗主勝正

下野 足利 戶田長門守

但馬 村岡 山名因幡守

備中 岡田 伊東播磨守

丹波 山家 谷大膳亮

美濃 苗木 遠山美濃守

上野 七日 前田丹後守

三河 田原 三宅備後守

下總 多古 久松大藏少輔

安房 加知 酒井大和守

丹後 峯山 京極備中守

伊勢 薦野 土方大和守

羽前 長瀨 米津伊勢守

三河 西端 本多對馬守

常陸 志筑 本堂式部少輔

信濃 須坂 堀長門守

常陸 牛久 山口周防守

大和 原本 平野遠江守

攝津 森田 青木民部少輔

下野 吹上 有馬兵庫頭

同 二十四日

諸岐 多度 京極下總守

大和 芝村 織田攝津守

越後 清崎 松平日向守

常陸 兵戶 松平主稅頭

安房 館山 稻葉備後守

下總 高岡 井上宮内少輔

越前 敦賀 酒井左京亮

越後 黒川 柳澤刑部大輔

播磨 三草 丹羽長門守

越後 三根 牧野伊勢守

越後 推谷 堀右京亮

大和 柳本 織田大和守

上野 吉井 吉井侍從

出雲 母里 松平主計頭

上總 櫻井 瀧脇丹後守

陸奥 七戶 南部雄磨

美濃 高畠 本庄宮内少輔

播磨 山崎 本多肥前守

憲法類編 第五



震海類編 第五

豐前千束

小笠原近江守

播磨安志

小笠原信濃守

河内丹南

高木主水正

三河西大

大岡越前守

大和掃羅

永井信濃守

常陸下妻

井上伊豫守

播磨林田

建部内匠頭

越後三日

柳澤信濃守

下総小見

内田主殿頭

下総生實

森川内膳正

播磨小野

柳對馬守

常陸麻生

新庄下野守

大和柳生

柳生但馬守

伊豫小松

柳因幡守

備中淺尾

蒔田相摸守

上総小久

田沼玄蕃頭

信濃松代

真田信濃守

陸奥弘前

津輕少將

版籍奉還被仰付候面々

同 二十四日

阿波德島

蜂須賀中納言

筑後柳河

立花少將

武藏河越

松平周防守

下野宇津

戸田上佐守

美作鶴田

松平右近將監

越後村上

内藤豊前守

石見津和

龜井中將

上総花房

西尾隱岐守

松前第

松前勝十代

肥前大村

大村丹後守

上総大田

大河内豊前守

伊勢長島

増山備中守

河内使山

北條相摸守

筑後三池

立花出雲守

版籍奉還願出候面々

同 二十五日

遠江堀江

大澤右京大夫

下野高德

戸田備後守

内分末家ニテ漆御沙汰書無之藩々

憲法類編 第五



憲法類編 第五

肥前小城 鍋島 紀伊守 崎 周防岩國 古川 駿河守

伊勢久居 藤堂 佐渡守 肥前蓮水 鍋島 中斐守

長門豊浦 毛利 左京馬 周防徳山 毛利 淡路守

備中鴨方 池田 滿次郎 肥前鹿島 鍋島 備中守

長門清水 毛利 讚岐守 伊豫新谷 加藤 出雲守

知事被仰付候面々、御沙汰如左、

姓 名

何藩知事被仰付候事

明治三年己巳六月

本政官印

版籍奉還願出候面々、添御沙汰如左

姓 名

今般版籍奉還之儀、付深ク時勢、被為察廣ク公議、被為

採政令歸一之思食、以テ言上之通被聞食候事、

版籍奉還不願出面々、添御沙汰如左

姓 名

今般版籍奉還之儀、列藩及建言候、付深ク時勢、被為察廣

ク公儀、被為採政令歸一之思食、以テ言上之通被聞食候

依之於其藩、封土版籍返上被仰付候事

○諸藩其外現米總高諸產物公廨費用並職員兵員等

取調人事

第覽主 己巳六月廿五日知藩事、御達

憲法類編 第五



一從來支配地總高並現米總高取調可申出事

但免八五々年平均ヲ以取調可申出事

一諸產物及諸稅數取調可申出事

一公廨六ヶ年之費用取調可申出事

一職制職員取調可申出事

一藩士兵卒員數取調可申出事

但從前之祿並扶持米遣居候高取調可申出事

一社寺領其外從前祿扶持米等遣居候人員並高取調可申事

一現石十分ノ一ヲ以家祿可被相定候事

但石高外諸雜稅モ可準之事

一支配地總繪圖可差出事

一支配地人口戶數取調可申出事

一丈門以下平士ニ至迄總テ士族ト可稱事

一但家祿御定之振合ニ基キ給祿適宜改革可致候且一門

之輩ハ追テ位階ヲ可賜事

一家祿相應家令家扶家從以下召仕候人員可窺出事

但從前之知家事ハ家令ト唱ヘ可申事

右之件々被仰出候ニ付テハ諸勢變革來ル十月中取調可申

出事

第百三十一 同日地所藏米ノ諸家へ御達

一橋大納言

田安中納言



憲法類編

山内 薰 池田 但馬守

同津輕式部大輔 戸田 淡路守

足利 左馬頭

古從來支配地總高云々

一諸產物及云々

一藩士兵卒員數云々

一社寺領其外云々

一支配地總繪圖云々

一支配地入口云々

一門以下平士云々

右之件々被仰出候ニ付而八来十月中取調可申出事

全文第 四百九

十二載スル知藩 事ノ御達ト同

第百四 同日藏米之諸家ノ御達

淺野 近江守 池田 攝津守

池田 丹波守 池田 相摸守

杉駿 河守 松浦 左近將監

細川 若狹守 細川 豊前守

佐竹 壹岐守

藩士兵卒云々

社寺従前云々

一門以下平士云々

右之件々被仰出候ニ付テ八来十月中取調可申出事

全文 同上

憲法類編 第五



○知事華族歸藩歸邑被仰付中事歸少事出重  
第百九十五 己巳七月二日知藩事へ御沙汰

太政御諮詢之為へ會同衆議苦勞ニ被思食候先達來御下問  
之件々尚御斟酌之上追々御施行可被為在候此度歸藩被仰  
付候間各御趣意ヲ奉體可盡職任旨御沙汰候事

第百九十六 己巳七月二日知藩事未被仰付藩久へ御沙汰

太政御諮詢ノ為へ會同衆議苦勞ニ被思食候先達來御下問  
之件々尚御斟酌之上追々御施行可被在候依而今般歸邑被  
仰付候事

第百九十七 己巳七月二日御達

華族歸藩歸邑之面々出立日限今一應御沙汰可有之旨兼而

御達之處職制御改革被仰出候ニ付テハ勝手ニ出立可致旨  
被仰出候事

但諸街道入馬繼立方差湊候自然差支之程ニ難計候間人  
馬繼立高並ニ出立日限前以民部官へ伺出候事

○諸藩公用人京都在留ニ不及ノ事

第百九十八 己巳七月廿九日御達

諸藩公用人自令京都ニ差置ニ不及候事  
但御用有之候節相辨へ候者差置兼テ其姓名可届置事

○公議人正權參事中ヨリ可相勤ノ事

第百九十九 己巳八月廿九日二十四藩觸頭へ御達

公議人ハ執參中ヨリ可相勤旨從前之御規則ニ有之今般御



改正正權大參事即大執參事相當候間此段為心得相違候事

○藩制 月廿六日之十四番御覽へ附

第五百 庚午九月十日御布告

今般藩制別紙之通被仰出候素より其綱領ヲ被掲候儀ニテ  
節目施設之方ニ至テハ篤ク御旨意ヲ奉體シ藩々其宜ヲ斟  
酌シ勢テ舊弊ヲ除キ有名無實ニ不涉政績相顯候様盡力可  
致事

藩制

一 藩分為三物成拾五萬石以上ヲ大藩トシ五萬石以上ヲ中  
藩トシ五萬石未滿ヲ小藩トス  
一 石高ハ草高ヲ不稱物成ヲ以可稱事

但雜税金石八兩立ニテ本石高ニ可結込事

一 藩廳

知事

大參事

權大參事

少參事

權少參事

以上掌見職員令

以大屬  
權大屬  
少屬

不過二人

有無其便宜ニ從フ

不過五人

有無其便宜ニ從フ  
小藩ハ之ヲ置カス



權少属  
史生属

以上分課專務スル所アルヘシ警ハ會計軍事刑法學校監察  
以類如...  
右官員多寡大中小藩ニ從テ可為適宜事

廳掌

使部

一藩高

現米拾萬石

內壹萬石

殘九萬石

知事家祿

但公解諸費常額進テ可被相定候得共當分左之通

內九千石

海陸軍資

但其半ヲ海軍資トシテ官ニ納メ半ヲ陸軍資ニ可充

事

發八萬千石

但公解入費士卒祿ニ充ヘシ右精々節減シ有餘ヲ以

テ軍用ニ可蓄置様可心掛事

一官祿藩々之適宜ニ任スヘキ事

一功アツテ祿ヲ増シ罪アツニ祿ヲ褫キ及ヒ一切ノ死刑等

ハ朝裁ヲ請可シ一時ノ賞並流以下ノ刑ハ叙録シテ年末

ニ可差出事



一 士族卒之外別ニ級アル可ラサル事

一 正權大參事之内一人在京集議院開院之節即チ可為議員事

但半年交代可致充公議人稱呼廢止之事

一 公用人之稱呼ヲ廢シ其事務ノ大小ニヨリ參事或ハ屬等ニテ用辨ヲ為サシムヘキ事

一 知事朝集三年一度年々四季ニ分テ滯京三ヶ月タルヘキ事

但國家重大之事件ニヨリ朝集ハ此限ニアラズ

一 歳入歳出年々十月ヨリ九月迄ヲ限リ分界ヲ立別紙雛形之通明細書ヲ以年末ニ可差出事

但雛形ハ追テ可相違事

雛形ハ庚午十月九日御達アリ第三卷ノ第十一見合セ

一 従前藩債ハ一藩之石高ニ關スル事、其支消之法ハ藩債之総額ニヨリ支消年限之目途ヲ立知事家祿士卒祿其他公解入費等ヨリ分賦シテ可償却事

一 従来藩造之紙幣向後引替濟之目的ヲ可相立事

○各藩大属以下官位相當ノ事

第五百一 庚午九月十三日御布告

大属 従七位

權大属 正八位

少属 従八位



憲法類編

權少屬 正九位

史生 從九位

廳掌 全七

右相當之事

但從來用人役場之事務正權大屬ニテ可取扱事

○藩制三ヶ條ノ事

第五百三 庚午九月三十日御布告

今般藩制被仰出候ニ付

一正權大參事之内一人ツ、在京之儀來末年正月ヨリ出張

可致事

一判任之職員黜陟共毎月可届出事

一石高之儀甲子之年ヨリ戊辰之年迄五ヶ年平均之物成

以テ可稱事

右之通更ニ相違候事

○諸願同等藩名ヲ可用ノ事

第五百三 庚午九月十七日御布告

自今諸願同等一切藩名ヲ以可差出事

但知事始官員身上ニ係リ候儀ハ非此例事

○藩廳ノ門玄關、御紋ノ幕挑灯可相用ノ事

第五百四 庚午十月十日御布告

同第十四日同様附縣、御布告共  
第十五卷ノ第

○朝集定則並知藩事臨時出京可伺出ノ事

第五百五 庚午十月十三日御布告

憲法類編 第五



諸藩朝集別紙之通被相定候條簡易輕便、旨ト、供連始精

々減省紙テ元費無之様可致事(別紙ハ)

第五百六 庚午閏十月二日御布告

先般朝集割被仰出候、付テハ向後知藩事臨時出京可致事  
故有之節、前以可伺出事

但近傍府藩縣、打合セ等ニテ罷越候節モ本文同様可伺  
出事

○諸藩奏任官界紙届出後任官ノ節苗字姓等可認ノ  
事

第五百七 辛未三月二日御達

諸藩奏任官員界紙ヲ以テ届出候後任官相成候向本人苗字

通稱姓實名相認可申出候事

但有位之輩、位階並尸共可相記事

○廢藩ノ事

第五百八 辛未七月十四日御布告第六卷ノ第一  
載ス

第五百九 同日御沙汰

今般藩ヲ廢シ縣ヲ被置候ニ付テハ追テ御沙汰候迄大參事

以下是迄通事務取扱可致事

第五百十 同日東京府ハ御沙汰

今般諸藩被廢候ニ付テハ元知事ノ面々一同御用有之候條

九月中歸京可致事

附 廢藩ニ付外務卿ヨリ各國公使ハ往翰



以手紙致啓上候然我國地方官は是迄府藩縣ノ三制  
相分有之候處今般深ク向後、便利ヲ謀リ藩名ヲ廢シ總  
テ縣ト相改候此段不取敢御心得迄三及御報知候右可得  
御意如此御座候以上也

外務大輔

各國公使閣下

外務省日誌ニ云右ノ趣各國  
領事ハハ大少至ヨリ報知ス

○廢藩ニ付縣治規則頒布迄庶務一切大參事處決可  
致ノ事

第五十二 辛未七月十九日諸縣  
元 藩 へ御沙汰

今般廢藩被仰出候ニ付テハ追テ縣治一定御規則可被仰出  
候得共差向是迄取扱来候庶務ハ大參事處決可致尤重大ノ  
事件ハ伺出可請朝裁事

○廢藩ニ付藩債士族卒祿高米金迅速取調ノ事

第五十三 辛未七月廿四日諸縣  
元 藩 へ御布告

今般各藩被廢候ニ付テハ大藏省官員出張會計向夫々精密  
取調可相成候得共差向キ從來之藩債ヲ始別紙雛形之條々  
迅速取調往復日數之外十五日ヲ限リ大藏省へ可差出尤尋  
問即答相成候者持參可致事

雛形 用紙美濃紙豎帳

表紙 士族卒祿高取調帳



元高何萬石

此現米何方石  
扶持方何人扶持

合改正高

現米何方石  
扶持方何人扶持

少內

元高何十石  
此現米何拾何石  
扶持方何人扶持

今雖各

扶持方何人扶持

改正高

現米何拾何石  
扶持方何人扶持

御一新後改

正高卜認二不致藩  
石高米金也

同

現米何石  
扶持方何人扶持

右之通候也

千支 月

表紙 藩債取調帳

用紙前同斷

一藩債何拾萬兩

何拾萬兩

元高何萬石

此現米何方石  
扶持方何人扶持

合改正高

現米何方石  
扶持方何人扶持

少內

元高何十石  
此現米何拾何石  
扶持方何人扶持

今雖各

扶持方何人扶持

改正高

現米何拾何石  
扶持方何人扶持

御一新後改

正高卜認二不致藩  
石高米金也

同

現米何石  
扶持方何人扶持

右之通候也

千支 月

表紙 藩債取調帳

用紙前同斷

一藩債何拾萬兩

何拾萬兩



憲法... 第五

何程返濟

右何年何月何某方ニテ借入期限何年返濟目的何々約

定書云々

内國借入

何拾萬兩

外國借入

何萬兩

内前同斷

右何年何月何國ヨリ借入外同斷

右之通候也

千支

何縣

表紙 米金取調帳 用紙前同斷

一高金何拾萬兩

但亦七月十四日有萬

從前仕佛之分者詳細ニ相認追テ可差出事

内

何拾萬兩

當何年何々ニ可相用凡見也

何萬兩

何々

一米何拾萬石

但亦七月十四日有萬

從前之分前同斷

内

何拾萬石

當何年士卒ニ可宛行凡見也

何拾萬石

右同斷何々ニ可相用凡見也

外

憲法... 第五



憲法類考 第五

貸付金何萬兩

内

金何萬兩

金何萬兩

産物基立等

仮渡金何萬兩

内

金何萬兩

金何萬兩

但産物等ニ換候分其品有高別帳ニ取調可差出事  
右之通候也

何 縣

○大小藩郭内外ニ屋舖被下並官邸私邸被定ノ事

第五十三 戊辰九月廿三日御布告

一大小藩共郭内ニテ屋舖一箇所宛

一郭外ハ十萬石以上ニテ其以下萬石迄一ヶ所宛

右書面之通此度被下候事

但是追覺領屋舖引續拜領相願候向ハ郭外計ニテモ勝手

次第タルハ候尤南ハ芝口川通り東ハ大川端通り郭内

相心得可申事

第五十四 庚午七月八日御布告

府下諸藩官邸一ヶ所私邸一ヶ所ニ被定候間其餘ハ上地可

憲法類考 第五



致事 諸藩御領所ノ儀ハ一々之類ニ對シテ其儀ハ一々之類ニ對シテ

但無餘儀情故有之藏地面拜借致度向ハ東京府ハ可申出  
事 財 部 省 申 事

○諸縣廳上邸並諸藩京攝藏屋舖上邸ハ事 財 部 省 申 事

第五章 壬申九月廿九日御布告 諸縣廳上邸被仰使候事

但出張官員旅宿之儀ハ築地新富町ハ被設置候條巨細ノ

儀ハ東京府ハ可承合事

第五章 壬申正月廿九日諸縣ハ御達

舊藩々々於テ京攝其外ニ出張所等有之候分早々引纏候様  
相達置候處縣々區々之取計有之候テハ不都合ニ付右出張

所藏屋敷等悉皆有形之儘上邸可致候就テハ差向キ京坂ハ  
京都大坂兩府ハ引渡其外ハ取調可伺出候事

第五章 壬申正月廿九日京都府大坂府ハ各通御沙汰

其府下ニ有之候舊藩々出張所藏屋敷等悉皆有形之儘上邸  
可致旨相達候間地所建物共早々其府ハ受取調書並繪圖面  
相添處置振可伺出尤出張租税出納兩寮ヨリ受取方之儀申  
出候ハ、早々可相度事

○琉球國尚泰ヲ藩王トシ萃族ニ列スルノ事

第五百十八 壬申九月十四日詔 第一編 第一卷 一載

○琉球藩各國ト條約並交際事務外務省ニテ管轄ノ



第五百十九 壬申九月廿八日琉球藩へ御沙汰

先年来其藩に於て各國に取結候條約並に今後交際之事務  
外務省に之を管轄候事同日外務省へ御沙汰同斷付各之  
員申九月廿七日外務大臣兩省ノ官  
員琉球出張御沙汰第百  
八十一第百三十二載ス

○琉球藩王一等官ノ取扱及七郎宅下賜ノ事

第五百二十 壬申九月廿九日第二百九十四號御布告大ニ御申

琉球藩王尚泰自今一等官ノ取扱タルへキ昔被仰出候條此  
旨相連候事尚泰及上外務省  
御沙汰畧ス

第五百廿一 壬申九月廿九日琉球藩王尚泰へ御沙汰

東京府下飯田町橋木坂ニ於て邸宅一圍下賜候事

○按察使

○巡察使

○按察使ヲ被置並官員等級ノ事

第五百廿二 己巳八月五日御達

三陸兩羽磐城按察府岩代國白石へ被置候旨被仰出候事

第五百廿三 己巳八月廿四日御布告

按察使諸官員等級之儀開拓使同様被仰付候事

○按察使心得ノ事

第五百廿四 己巳八月二日右大臣ヨリ按察使へ達

民政ノ治國ノ大本至重ノ事トス御一新以來專ラ億兆其所  
ヲ得テ生業勉勵候様トノ御趣意之處三陸磐城兩羽等之地  
ニ至テハ去年兵革打續平定之今日ニ當リ萬民猶未夕安堵



セ又御仁恤ノ御趣意貫徹ニ至ラス實ニ太政ノ隆替ニ關係候間今般按察使トシテ被遣候ニ付テハ藩縣ノ政績ヲ熟察シ地方官ノ戮力協心專ラ御趣意ヲ奉體シ政教治化其道ヲ盡シ上下之情ヲ貫通セシム可ク候事

第五百廿五 己巳十一月廿四日按察使へ御沙汰

藩縣ノ情狀ヲ審按シ民政ノ得失ヲ督察シ且時宜ニヨリ官吏ノ非違ヲ糾シ具狀可及奏聞事

一非常警戒ノ事アラハ管内藩兵ヲ以テ臨機ノ處置シ迅速兵部省へ可報知事

第五百廿六 己巳十二月五日右大臣ヨリ越後按察使へ達

民政ハ治國之大本至重之事トス御一新以來專ラ億兆其所

ヲ得テ生業勉勵候様トノ御趣意之處越後全國之儀ハ去年兵馬之衢ト成リ加之地方官屢變換諸藩之情狀未タ區々ニモ有之哉ニ相聞へ彼是下民安堵ニ至ラス實ニ北方ノ動靜ニ相係リ候儀ニ付今般當分按察使兼勤被仰付候ニ付テハ藩縣ノ政績ヲ熟察シ地方官ト戮力協心御趣意ヲ奉體シ專ラ布政施治ノ道ヲ盡シ上下之情ヲ貫通セシム可ク候事

○若松縣ヲ管轄スルノ事

第五百廿七 庚午二月廿日按察使へ御沙汰

若松縣自今七州諸縣同様管轄被仰付候事

○按察使被廢ノ事

第五百廿八 庚午六月廿日



自今越後按察使被廢候事

第五百九 庚午九月廿八日御布告

按察使被廢候事

○按察使被廢引殘ノ事勢山形縣取扱ノ事

第五百十 庚午十月二日山形縣へ御沙汰

今般按察使被廢候ニ付引殘之事勢其縣ニ於テ取扱候様被仰付候事

○岩代國巡察使へ委任状

第五百十一

民政ハ治國之大本至重ノ事トス御一新以來專ラ億兆其所ヲ得テ生業勉勵候様ト御趣意ノ所陸前岩代等ノ地

ニ至テハ去年兵革打續平定ノ今日ニ至リ御仁恤之御趣

意未タ貫徹セス萬民相危疑シテ物情騷然タリ實ニ大政

ノ隆替ニ關涉シ不相濟事ニ付今般巡察使トシテ被遣候

ニ付テハ地方官及ヒ出張諸有司ト戮力協心專ニ御趣意

ヲ奉體シ風土民俗ヲ熟察シ撫育之道懇切ニ其力ヲ盡シ

能ク民心ヲ得上下ノ情ヲ貫徹セシムヘキ事

一判縣事以下即今民政役所在職ノ者精選減少ノ事委任ス

ル所ナリ宜シク人材適否ヲ熟知シ冗官ナカラシムヘキ

事

一年貢諸上納ハ先舊貫ニ從ヘシ但シ土地不當ノ石盛過分

ノ稅等ニテ下民困窮カタキ件ハ篤ト取調ラベ可申出



憲法類考 卷之三

私租稅ヲ免除スヘカラス事

一 鰥寡孤獨發疾等無告之宛民篤ト詮議ノ上速ニ救助スベ

但一時賑恤勿論ト雖モ貧民ニ差等アリ救助ノ道隨テ

不一兼而三等ニ分テ置漸次産業ニ基キ貧民少ナカラ

シムルノ制ヲ立ヘキ事

一 戰地夫役ヲ勤メ或ハ死傷シ或ハ兵燹等ニテ家産ヲ失フ

者其節一時ノ救助アリト雖モ今日ニ至リ困迫ノ者ハ前

條ニ準スヘキ事

一 刑律ハ詳細檢覈ノ上施行スヘシ苟モ輕忽ノ取計有之時

ハ唯懲惡ニ足ラサルノミナラス却テ民心攜貳ヲ致ス

ニ付深ク心ヲ用ヒ處置宜キヲ可致事

一 諸有司ハ素ヨリ所役人ニ至ル迄音物贈答最モ嚴禁トス

嚴重ニ心ヲ着ヘキ事

一 前條之外重大之事件ハ一々可窺出小事件ニ至テハ總テ

委任スル所ニ付處置濟之上追テ可届出事

右之條々宜相守者也

己巳五月廿二日

○三陸巡察使へ委任狀

輔 相

第五百三十三

民政ハ治國之大本至重之事トス御一新以來專ラ億兆其所  
ヲ得テ生業勉勵候様トノ御趣意之所三陸之地ハ去年兵馬

憲法類編 第五



事起リシヨリ今日に至リ萬民危疑物情駭然如之各藩ニ於  
 テモ頗ル紛紜一定セサル所モ有之由實以天啟之隆替ニ關  
 涉不相濟事ニ付今般巡察使トシテ被遣候間地方官及ヒ  
 出張諸有司ト戮力協心專テ御趣意ヲ奉體シ風土民俗ヲ熟  
 察シ撫育之道厚ク其カラ盡シ能ク民心ヲ收メ上下之情ヲ  
 貫通セシメ且時宜ニ依リ其城邑ニ臨ミ其情狀ヲ檢查シ懇  
 切ニ教導人心ヲ一定セシムヘキ事  
 一判縣事以下即今民政役所在職ノ者云々  
 一年貢諸上納ハ先ツ舊貫ニ從ノヘシ云々  
 一鰥寡孤獨廢疾等無告之窮民篤ト云々  
 但シ一時賑恤勿論ト雖モ云々

戰地大役ノ勤メ或ハ死傷シ云々

- 一刑律ハ詳細檢覈ノ上施行スヘシ云々
- 一諸有司ハ素ヨリ所役人ニ至ル迄云々
- 一前條ノ外重大ノ事件ハ云々(以上七ヶ條ハ岩代國巡  
察使ハ御委任狀ト同文)

己巳六月十五日 輔 相

○岩代國巡察使被廢ノ事

第五十三 己巳八月廿五日御沙汰

岩代國巡察使

右被廢候事

○留守官



○留守官管轄事務

第五百五十四 留守長官へ達

一留守事務一切預リ知ル所トス故テ留守諸省其外東京へ  
同等之事件總テ辨官へ差出長官取束可差出但事柄ニ依  
リ其省ヨリ東京其郷へ直ニ掛合候儀モ可有之事

一長官ハ太政ニ關係セスト雖モ留守諸省ヲ管轄スルヲ以  
テ諸務ヲ預リ聞常例小事其裁決スルヲ許ス自餘ハ總テ  
伺出可取計事

七月 (廿七) 日 右大臣

○留守官中辨官史官廢止並傳達所稱シ方ノ事

第五百五十五 己巳九月十日

今般御改正ニ付テハ留守官中ニ被置候辨官史官御廢止ニ  
相成候得共其官之儀ハ格別御委任之儀モ有之候ニ付判官  
ハ辨官大主典ハ史官ノ心得ニテ庶務取扱可致旨御沙汰候  
事

第五百五十六 己巳九月留守官ヨリ達

京都辨官傳達所向後留守官傳達所ト可稱候事  
右之通相達候事

○宮華族並學校徒前ノ通支配ノ事

第五百五十七 庚午二月八日留守官へ御沙汰

宮華族是迄之通其官支配被仰付候事

第五百五十八 庚午正月八日留守官へ御沙汰



京都學校追テ御規則相立候迄是迄之通其官支配被仰付候事

○二條城ノ管轄スルノ事

第五百十九 庚午三月廿二日留守官 御沙汰

二條城自今其官管轄被仰付候事

○諸官省京都出張諸伺届方並同所へ諸布告達方ノ事

第五百四十 庚午十二月廿四日

諸官省京都出張ヨリ諸伺届等留守官へ差出候節差圖ニ及難キ分ハ則留守官印ヲ押シ相下ケ候間其儘東京本官へ相廻シ本官省ヨリ辨官へ差出シ御沙汰ハ上夫々出張所へ相

達シ其旨留守官へ可届出候事

○京都諸出張所へ諸布告本官省ヨリ可達ノ事

第五百十三 辛未正月五日辨官ヨリ諸省へ達

是迄留守官ヨリ京都諸官省出張所へ諸布告相達候處自今留守官ヨリ不相達候間出張所有之向ハ各其本官省ヨリ可被達候仍而申入候也

○留守官被廢ノ事

第五百十二 辛未八月廿三日

留守官被廢候事

○鎮臺府

○鎮將府



○鎮臺被仰出及支配國々ノ事

第五百十三 戊辰五月廿日

大總督官

江戸鎮臺被仰出候事

第五百十四 戊辰六月廿八日御達

江戸鎮臺府管轄諸國

駿河 甲斐 伊豆 相模 武藏 安房 上総

下総 常陸 上野 下野 陸奥 出羽

右十三州鎮臺支配 被仰出候事

○鎮臺被廢鎮將被仰出及ヒ支配國々等ノ事

第五百十五 戊辰七月

大總督官鎮臺被免三條右大臣鎮將被仰出候事

但自今鎮臺府之稱被廢候事

第五百十六 戊辰七月

鎮將府日誌ニ擬ル太  
政官日誌心異アリ

東京在勤

一 鎮將

右東國事務ヲ總裁ス

一 議定

一 參與

右立法之權ヲ執リ議政官之體ニ法ルヘシ

一 辨事

一 判事分課



軍務 會計

右行法ノ推ヲ執リ行政官之體ニ法ルヘシ

一史官之推ヲ執リ行政官之體ニ法ルヘシ

一筆生

右鎮將被差置東國政務御委任被仰付候ニ付十三ヶ國甲

豆相武房上下總常上下野與羽管轄致シ諸候之事件ニ至迄總テ取扱致

錢可申忒大事件ハ時々奏聞ヲ遂候様被仰付候事

東京府

知府事

掌府内事務

判府事

推判府事

京攝ハ申ニ不及諸府縣ニ至ル迄政務一定之規則被為立

候御趣意ニ付彼是齟齬不致様被仰出候事

但諸藩ニ於テハ御趣意ヲ奉體認右政體ニ法リ追々改

革終ニ天下一定之規則相立候様之心懸可為肝要候事

第五十七 戊辰七月

今般東京ニ於テ當分鎮將府被立置駿河以東十三ヶ國豆

武房上下總常上下野與羽可為支配被仰出候間此段相達候事

第五十八 戊辰七月

一駿河以東十三ヶ國諸侯及中下大夫上士等上京並歸國共

一々々鎮將府ハ可届出事



一同上諸願届等之儀總て鎮將府へ可差出事

一駿河以來十三ヶ國諸藩公務人六兩人宛東京へ可相詰事

但相詰候者早々鎮將府へ可届出事

右之通被仰出候事

第五百九 戊辰八月八日御布告

今般改江戸稱東京是迄之江戸城江鎮將府へ被置民政裁判

所へ會計局へ被改候間此段相違候事

○鎮將府へ願伺等二通へ可差出候事

第五百八 戊辰八月八日御布告

鎮將府へ諸向より願伺届等差出候節へ以來本紙へ寫書拒

添二通へ差出可申候事

但寫書之分ハ半紙ニ相認可申事

○鎮將府へ廢スルノ事

第五百七 戊辰十月十八日御布告

東北未夕平定ニ不至之折柄一先鎮將府被相立候處今般御

東臨被為遊候ニ付テハ萬機宸斷ヲ以被仰出候御儀ニ付自

今鎮將府被廢候事

第五百六 同日會計局へ御沙汰

今般鎮將府被廢候ニ付會計局被相止會計官出張所ニ被仰

出候事

但與頭以下諸役人ハ是迄之通相心得可申元評定所之儀

ハ刑法官へ引渡被仰付候事



第五百五十三 戊辰十月十九日鎮將府支配、御沙汰

今般鎮將府被廢候ニ付當分可為行政官支配事

但東京御駐輦中、諸事辦事、可伺出事

第五百五十四 同日鎮將府附、御沙汰

同斷ニ付當分可為行政官附事

今但書同斷以下三條亦同

第五百五十五 同日學校、御沙汰

同斷ニ付以後可為行政官支配事

第五百五十六 同日病院、御沙汰

同斷ニ付以後可為東京府支配事

第五百五十七 戊辰十月二十日御達

今般鎮將府被廢候ニ付、駿河以東十三州之中下大夫上

士以後諸願同等太政官辦事、可差出事

但東京御駐輦中若皇居辦事、可差出事

○大臣納言家公用人公務人

○宮華族家人

○大臣納言家公用人公務人ヲ被置ノ事

第五百五十八 己巳八月七日御達

大臣納言家自今公用人可置告被仰出候事

但人撰ヲ以テ可伺出事

第五百五十九 己巳九月

今般大臣納言公務人ヲ被置候御用之節、辨官廳へ出頭可



憲法類編第五

致候事 皇族家人職員在之通 相當正六位納言公務人 相當從六位之

事入籍 皇族家人職員在之通 相當正六位納言公務人 相當從六位之

第五百六 庚午九月十日御布告

宮並一華族家人職員在之通 相當正六位納言公務人 相當從六位之

家令 一人 家扶 一人 皇族家人職員在之通 相當正六位納言公務人 相當從六位之

右之通被定候事 皇族家人職員在之通 相當正六位納言公務人 相當從六位之

第五百七 辛未十一月十四日 皇族家人職員在之通 相當正六位納言公務人 相當從六位之

第五百七 辛未十一月十四日 皇族家人職員在之通 相當正六位納言公務人 相當從六位之

宮家令等級左之通被定候事

四親王御直宮家令 官等 七等

諸宮家令 同 八等

貴族院  
函  
号  
册 321

憲法類編第五

憲法類編第五

本四



