

明治三十二年十二月 告示 遞信省第三百八十二號 第三百八十三號 第三百八十四號  
 第三百八十五號 第三百八十六號 第三百八十七號

七七六

○遞信省告示第三百八十二號  
 本月二十五日ヨリ土佐國高岡郡日下郵便局ヲ同國同郡日下村大字下分ニ移轉ス  
 明治三十二年十二月二十二日 遞信大臣子爵芳川顯正

○遞信省告示第三百八十三號  
 明治三十一年九月遞信省告示第二百三十六號本邦ト萬國聯合郵便爲替ヲ交換スル獨逸保護國名表中  
 南西亞弗利加獨逸領ノ部郵便爲替取扱郵便局所在地名ニ「レホポート」ヲ追加ス  
 明治三十二年十二月二十二日 遞信大臣子爵芳川顯正

○遞信省告示第三百八十四號  
 來明治三十三年一月一日ヨリ相模國橫須賀郵便電信局ニ於テ帝國ト加那太、獨逸、大不列顛及同國  
 經由諸外國並ニ佛蘭西及同國經由諸外國トノ間ニ交換スル小包郵便物ノ取扱ヲ開始ス  
 明治三十二年十二月二十二日 遞信大臣子爵芳川顯正

○遞信省告示第三百八十五號  
 來明治三十三年一月一日以降品川停車場ニ於テ貨物取扱貨物ノ取扱ヲ開始ス  
 明治三十二年十二月二十二日 遞信大臣子爵芳川顯正

○遞信省告示第三百八十六號  
 萬國郵便條約施行細則第四十條第一項第十號左ノ通修正ス  
 明治三十二年十二月二十五日 遞信大臣子爵芳川顯正

日本遞信省ヨリ上海天津芝罘蘇州杭州沙市厦門及漢口(清國)釜山浦、元山津、仁川、木浦及嶺  
 南浦(韓國)ニ設置スル郵便局  
 ○遞信省告示第三百八十七號  
 本年十一月一遞信省告示第三百四十一號中「英國政府ハ萬國電信條約第八條ニ據リ亞丁」ノ下ニ「ダル

パンノ四字ヲ追加ス

明治三十二年十二月二十五日

遞信大臣子爵芳川顯正

○遞信省告示第三百八十八號

本月二十五日ヨリ郵便局ヲ左ノ通移轉改稱ス

遞信大臣子爵芳川顯正

現位 現局名 移轉位 新局名  
 伊豫國上浮穴郡 久主郵便局 伊豫國上浮穴郡柳谷村大字柳井川 柳井川郵便局  
 伊豫國上浮穴郡 日野浦郵便局 伊豫國上浮穴郡弘形村大字上原岩 上原岩郵便局

○遞信省告示第三百八十九號

汽船第四號號港丸外五十八艘へ左ノ信號符字ヲ點附ス

遞信大臣子爵芳川顯正

| 信號符字    | 番    | 種類 | 船名                           | 船籍港 | 所有者         |
|---------|------|----|------------------------------|-----|-------------|
| J B M F | 四一六九 | 汽船 | No. 4<br>Choto Maru          | 下總  | 國 孝太郎       |
| J B T F | 四二五六 | 汽船 | 正法丸<br>Shoho Maru            | 相模  | 江 町山日 卯之吉   |
| J O L P | 四三九七 | 汽船 | 三大丸<br>No. 3<br>Toshima Maru | 大坂  | 市 大 阪 市     |
| J D F Q | 四五八五 | 汽船 | 幸幸丸<br>Kokai Maru            | 本州  | 前 岸本 龍造     |
| J D N H | 四六六三 | 汽船 | 丸<br>No. 9<br>Taka Maru      | 三上  | 佐 村 白井 鹿太郎  |
| J D N K | 四六六四 | 汽船 | 丸<br>Sunayoshi Maru          | 室土  | 戶 佐 村 來 幸次郎 |
| J D Q R | 四七〇七 | 汽船 | 丸<br>Yei Maru                | 安藝  | 中野村 望月 榮松   |

明治三十二年十二月 告示 遞信省第三百八十八號 第三百八十九號

七七七

|         |      |      |   |      |                 |     |        |
|---------|------|------|---|------|-----------------|-----|--------|
| J D Q S | 四七〇九 | 4709 | 帆 | 神力丸  | Shunkei Maru.   | 安野村 | 佐々木 虎吉 |
| J D Q T | 四七一四 | 4714 | 帆 | 姪子丸  | Yehsu Maru.     | 安野村 | 新田 島次郎 |
| J D Q V | 四七二〇 | 4720 | 帆 | 開運丸  | Kaun Maru.      | 安野村 | 永本 角次郎 |
| J D Q W | 四七二四 | 4724 | 帆 | 靜運丸  | Sein Maru.      | 安野村 | 大和 忠助  |
| J D R B | 四七一四 | 4714 | 帆 | 福重丸  | Fukujū Maru.    | 安野村 | 長濱 仁平  |
| J D R F | 四七一七 | 4717 | 帆 | 萬吉丸  | Manyoshi Maru.  | 安野村 | 小林 伊三郎 |
| J D R G | 四七一八 | 4718 | 帆 | 大幸丸  | Daiyoshi Maru.  | 安野村 | 大上 久松  |
| J D R H | 四七一九 | 4719 | 帆 | 今田丸  | Imada Maru.     | 安野村 | 今田 仙松  |
| J D R K | 四七二一 | 4721 | 帆 | 順運丸  | Junun Maru.     | 安野村 | 幸家 政平  |
| J D R L | 四七二二 | 4722 | 帆 | 幸正丸  | Kosei Maru.     | 安野村 | 幸後 元四郎 |
| J D W T | 四七八〇 | 4780 | 帆 | 住吉丸  | Sumiyoshi Maru. | 伊之國 | 德丸 權市  |
| J D W V | 四七八一 | 4781 | 帆 | 權現丸  | Gongen Maru.    | 伊之國 | 富吉 新太郎 |
| J F B C | 四七八三 | 4783 | 帆 | 權順丸  | Kanjin Maru.    | 伊之國 | 田房 角太郎 |
| J F G B | 四八三〇 | 4830 | 帆 | 嘉益丸  | Kayeki Maru.    | 周防  | 秋元 真一  |
| J F G C | 四八三二 | 4832 | 汽 | 快運丸  | Kwaun Maru.     | 周防  | 秋元 真一  |
| J F G D | 四八三三 | 4833 | 汽 | 常盤丸  | Tokiwa Maru.    | 周防  | 柳田 治兵衛 |
| J F G H | 四八三四 | 4834 | 帆 | 金榮丸  | Kinsei Maru.    | 周防  | 柳田 治兵衛 |
| J F G K | 四八三七 | 4837 | 帆 | 金比羅丸 | Kinpira Maru.   | 周防  | 熊本 重千代 |

|         |      |      |   |     |                  |     |        |
|---------|------|------|---|-----|------------------|-----|--------|
| J F G L | 四八三八 | 4838 | 帆 | 若茂丸 | Wakayebisu Maru. | 周防  | 濱村 貞吉  |
| J F G S | 四八八四 | 4884 | 帆 | 春日丸 | Kasuga Maru.     | 高石  | 津見 熊太郎 |
| J F L T | 四八八五 | 4885 | 帆 | 長福丸 | Chofuku Maru.    | 高石  | 田村 大造  |
| J F L V | 四八八七 | 4887 | 帆 | 新境丸 | Shinsakai Maru.  | 吉田  | 里見 米吉  |
| J F M V | 四八九七 | 4897 | 帆 | 住業丸 | Sumiyei Maru.    | 長門  | 市山 文助  |
| J G B L | 五〇二四 | 5024 | 帆 | 五郎丸 | Ungo Maru.       | 大牟田 | 三井物産合名 |
| J G B M | 五〇二五 | 5025 | 帆 | 八郎丸 | Ungo Maru.       | 大牟田 | 三井物産合名 |
| J G B N | 五〇二六 | 5026 | 帆 | 三光丸 | Sankei Maru.     | 大牟田 | 三井物産合名 |
| J G B P | 五〇二七 | 5027 | 帆 | 三光丸 | Sankei Maru.     | 大牟田 | 三井物産合名 |
| J G B Q | 五〇二八 | 5028 | 帆 | 三光丸 | Ungo Maru.       | 大牟田 | 三井物産合名 |
| J G B R | 五〇二九 | 5029 | 帆 | 三光丸 | Ungo Maru.       | 大牟田 | 三井物産合名 |
| J G B S | 五〇三〇 | 5030 | 帆 | 三光丸 | Ungo Maru.       | 大牟田 | 三井物産合名 |
| J G B T | 五〇三一 | 5031 | 帆 | 三光丸 | Ungo Maru.       | 大牟田 | 三井物産合名 |
| J G B V | 五〇三二 | 5032 | 帆 | 三光丸 | Ungo Maru.       | 大牟田 | 三井物産合名 |
| J G B W | 五〇三三 | 5033 | 帆 | 三光丸 | Ungo Maru.       | 大牟田 | 三井物産合名 |
| J G C B | 五〇三四 | 5034 | 帆 | 三光丸 | Ungo Maru.       | 大牟田 | 三井物産合名 |
| J G C D | 五〇三五 | 5035 | 帆 | 三光丸 | Ungo Maru.       | 大牟田 | 三井物産合名 |
| J G C F | 五〇三六 | 5036 | 帆 | 三光丸 | Kinsei Maru.     | 大牟田 | 三井物産合名 |

|         |          |   |   |     |                       |   |   |   |   |   |        |     |    |     |
|---------|----------|---|---|-----|-----------------------|---|---|---|---|---|--------|-----|----|-----|
| J G C H | 五〇三七五〇三七 | 帆 | 宮 | 德丸  | Miyatake Maru.        | 大 | 後 | 田 | 町 | 國 | 中島     | 吉太郎 |    |     |
| J G C K | 五〇三八五〇三八 | 帆 | 進 | 秀丸  | Shinshu Maru.         | 大 | 後 | 田 | 町 | 國 | 松岡     | 進士  |    |     |
| J G C L | 五〇三九五〇三九 | 帆 | 二 | 玉丸  | No. 2. Tamayei Maru.  | 大 | 後 | 田 | 町 | 國 | 原田     | 新造  |    |     |
| J G C M | 五〇四〇五〇四〇 | 帆 | 三 | 光丸  | No. 4. Santo Maru.    | 大 | 後 | 田 | 町 | 國 | 三井物産合名 |     |    |     |
| J G C N | 五〇四一五〇四一 | 帆 | 六 | 運丸  | No. 26. Unko Maru.    | 大 | 後 | 田 | 町 | 國 | 三井物産合名 |     |    |     |
| J G C P | 五〇四二五〇四二 | 帆 | 七 | 運丸  | No. 7. Unko Maru.     | 大 | 後 | 田 | 町 | 國 | 三井物産合名 |     |    |     |
| J G C Q | 五〇四三五〇四三 | 帆 | 天 | 陸丸  | No. 7. Tenryu Maru.   | 大 | 後 | 田 | 町 | 國 | 三井物産合名 |     |    |     |
| J G C R | 五〇四四五〇四四 | 帆 | 一 | 三池丸 | No. 1. Hike Maru.     | 大 | 後 | 田 | 町 | 國 | 三井物産合名 |     |    |     |
| J G C S | 五〇四五五〇四五 | 帆 | 五 | 大丸  | No. 5. Daijin Maru.   | 大 | 後 | 田 | 町 | 國 | 坂井     | 辰五郎 |    |     |
| J G C T | 五〇四六五〇四六 | 帆 | 住 | 德丸  | No. 6. Sumitoku Maru. | 大 | 後 | 田 | 町 | 國 | 上田     | 久米藏 |    |     |
| J G C V | 五〇四七五〇四七 | 帆 | 三 | 池丸  | No. 6. Hike Maru.     | 大 | 後 | 田 | 町 | 國 | 三井物産合名 |     |    |     |
| J G C W | 五〇四八五〇四八 | 帆 | 三 | 池丸  | No. 3. Hike Maru.     | 大 | 後 | 田 | 町 | 國 | 三井物産合名 |     |    |     |
| J G D B | 五〇四九五〇四九 | 帆 | 宮 | 重丸  | Miyashige Maru.       | 大 | 後 | 田 | 町 | 國 | 飛永     | 芳太郎 |    |     |
| J G F M | 五〇七〇五〇七〇 | 帆 | 二 | 住丸  | No. 2. Sunyoshi Maru. | 大 | 後 | 田 | 町 | 國 | 相澤     | 東十郎 |    |     |
| J G F N | 五〇七一五〇七一 | 帆 | 萬 | 歳丸  | Banzai Maru.          | 大 | 後 | 田 | 町 | 國 | 金子圓右衛門 |     |    |     |
| J G F P | 五〇七二五〇七二 | 帆 | 宮 | 古丸  | Miyako Maru.          | 大 | 後 | 田 | 町 | 國 | 函館     | 區   | 藤越 | 増太郎 |

○遞信省告示第三百九十號  
年賀狀特別取扱方ニ據リ特ニ郵便局へ差出シタル郵便物ニハ到着日付印ヲ押捺セス

明治三十二年十二月二十七日

遞信大臣子爵芳川顯正

○遞信省告示第三百九十一號

東京京都間橫濱京都間東京堺間及橫濱堺間ノ電話通信ハ明治三十年<sup>十二</sup>月<sup>十二</sup>日<sup>十二</sup>遞信省令第三十一號電話交換規則第四條ノ長距離電話通信トシ明治三十三年一月十六日ヨリ之ヲ開始ス

明治三十二年十二月二十七日

遞信大臣子爵芳川顯正

○遞信省告示第三百九十二號

後志國小樽港防波堤築設工事中捨石極端ノ位置へ碇置シタル浮標(北海道廳所轄)ハ激浪ノタメ破損セシヲ以テ修繕中假浮標ヲ碇置ス

明治三十二年十二月二十八日

遞信大臣子爵芳川顯正

○遞信省告示第三百九十三號

東海道鐵道深谷長濱間線路ヲ廢止ス

明治三十二年十二月二十八日

遞信大臣子爵芳川顯正

○遞信省告示第三百九十四號

來明治三十三年一月一日ヨリ上野國群馬郡高崎<sup>高崎</sup>鐵道停車場電信取扱所ニ於テ左ノ通信取扱時限ニ從ヒ公衆ノ發送スル電報及留置ト爲ス著信電報ノ取扱ヲ開始ス

明治三十二年十二月二十八日

遞信大臣子爵芳川顯正

但萬國電信條約ニ據リ取扱フヘキ電報ハ之ヲ取扱ハス

一通信取扱時限

三月一日ヨリ十月三十一日マテ午前六時ヨリ午後十時マテ十一月一日ヨリ翌年二月末日マテ午前七時ヨリ午後十時マテ

明治三十二年十二月 告示 遞信省第三百九十一號 第三百九十二號 第三百九十三號 第三百九十四號 七八一

○逕信省告示第三百九十五號

來明治三十三年一月一日ヨリ常陸國西茨城郡友部鐵道停車場電信取扱所ニ於テ左項ニ依リ公衆電報ノ取扱ヲ開始ス

但萬國電信條約ニ據リ取扱フヘキ電報及歐文電報ハ之ヲ取扱ハス

逕信大臣子爵芳川顯正

明治三十三年十二月二十八日  
一通信取扱時限 午前七時ヨリ午後八時マテ  
一電報直配達區域 六町以內  
一本取扱所ニ於テハ別使配達ヲ取扱フ

○臺灣總督府告示第百一十一號(官報十二月二日)

明治三十三年十二月一日ヨリ郵便及電信局又ハ爲替ヲ取扱フ郵便及電信局出張所ニ於テ臺灣及內地間ニ取組ム電信爲替事務ヲ取扱ハシム

臺灣總督男爵兒玉源太郎

○臺灣總督府告示第百一十二號(官報十二月二日)

臺灣及內地間ニ取組ム電信爲替料左ノ通相定ム

|      |      |       |      |
|------|------|-------|------|
| 爲替金高 | 爲替料  | 爲替金高  | 爲替料  |
| 五圓迄  | 四十五錢 | 三十四圓迄 | 七十五錢 |
| 十圓迄  | 九十錢  | 四十圓迄  | 八十錢  |
| 二十圓迄 | 六十五錢 | 五十圓迄  | 九十錢  |
|      |      |       | 九十錢  |

臺灣總督府告示第百一十三號(官報十二月二日)  
明治三十三年十二月一日ヨリ臺南縣與隆內里旗後街ニ郵便受取所ヲ設置シ打狗旗後街郵便受取所ト稱シ其事務ヲ取扱ハシム

明治三十三年十一月十八日

○臺灣總督府告示第百一十四號(官報十二月七日)

「ベスト」病豫防ノ爲當分ノ内本島ヨリ左ノ物品ヲ内地ヘ輸入禁止ノ旨其筋ヨリ通知アリタリ

臺灣總督男爵兒玉源太郎

明治三十三年十一月二十五日

○臺灣總督府告示第百一十五號(官報十二月十六日)

隘襪、古綿、古著類、古紙類、古皮類、古羽毛類

臺灣總督男爵兒玉源太郎

明治三十三年十二月七日

○臺灣總督府告示第百一十六號(官報十二月二十三日)

明治三十三年十一月十一日ヨリ宜蘭郵便電信局羅東出張所ニ於テ電信事務ヲ取扱ハシム

臺灣總督男爵兒玉源太郎

明治三十三年十二月十日

○臺灣總督府告示第百一十七號(官報十二月二十三日)

古敷物類、古麻袋類

臺灣總督男爵兒玉源太郎

明治三十三年十二月十四日

○臺灣總督府告示第百一十八號(官報明治三十三年一月四日)

明治三十三年一月一日ヨリ臺東廳下巴壠衛庄ニ臺東郵便電信局出張所ヲ設置シ臺東郵便電信局巴壠衛出張所ト稱シ小包郵便爲替貯金及電信ノ事務ヲ併セ取扱ハシム

臺灣總督男爵兒玉源太郎

臺灣總督男爵兒玉源太郎

○臺灣總督府告示第百十九號 (官報 明治三十三年一月十七日)

明治三十一年六月告示第三十五號別冊臺灣發川石山經過海外電報料金表中左ノ通改正ス  
明治三十三年十二月二十三日

第二表滿洲地方ノ部中黑龍江ノ下「梅蘭泡」ノ次ニ「松花江」(Soonlia kiang)ヲ加フ  
第四表西印度地方ノ部中「キニエ」ノ項ヲ左ノ通改メ

| 電報局名                             | 馬拉日阿新線倫敦塔ノンニスマニ電報 |         |        |         | 香港線倫敦塔ノンニスマニ電報 |         |        |         |
|----------------------------------|-------------------|---------|--------|---------|----------------|---------|--------|---------|
|                                  | 往                 | 回       | 往      | 回       | 往              | 回       | 往      | 回       |
| アルフォンソ十二(Alfonso XII, Alacranes) |                   |         |        |         |                |         |        |         |
| アルカチナ(Alcatraz)                  |                   |         |        |         |                |         |        |         |
| ギラメ(Quira Melena)                |                   |         |        |         |                |         |        |         |
| リモノナ(Limonar)                    |                   |         |        |         |                |         |        |         |
| マドログ(Madruga)                    | 5.5000            | 10.0000 | 5.5000 | 10.0000 | 5.5000         | 10.0000 | 5.5000 | 10.0000 |
| サンルイス(Phar del Rio)              |                   |         |        |         |                |         |        |         |
| サンルイス(Phar del Rio)              |                   |         |        |         |                |         |        |         |
| エダド(Edado)                       |                   |         |        |         |                |         |        |         |
| フィンカス(Finales)                   |                   |         |        |         |                |         |        |         |
| ハバナ(Havana)                      |                   |         |        |         |                |         |        |         |
| バハホンダ(Bahia Honda)               |                   |         |        |         |                |         |        |         |
| ベジエン(Bataviano)                  |                   |         |        |         |                |         |        |         |
| ベジエン(Bejuen)                     |                   |         |        |         |                |         |        |         |
| カバナス(Cabanas)                    |                   |         |        |         |                |         |        |         |
| ガルデナス(Gardenas)                  |                   |         |        |         |                |         |        |         |
| コンソラシオンデルスル(Consolacion del Sur) |                   |         |        |         |                |         |        |         |
| グアンハコカ(Granhaeca)                |                   |         |        |         |                |         |        |         |

|                                   |         |         |         |         |         |         |         |         |
|-----------------------------------|---------|---------|---------|---------|---------|---------|---------|---------|
| グアンタヤ(Guanajay)                   |         |         |         |         |         |         |         |         |
| グアン(Granee)                       |         |         |         |         |         |         |         |         |
| ギネス(Guines)                       | 5.5000  | 10.0000 | 5.5000  | 10.0000 | 5.5000  | 10.0000 | 5.5000  | 10.0000 |
| ジャコ(Jarco)                        |         |         |         |         |         |         |         |         |
| マニラ(Mantua)                       |         |         |         |         |         |         |         |         |
| マニラ(Mariano)                      |         |         |         |         |         |         |         |         |
| マニラ(Mari)                         |         |         |         |         |         |         |         |         |
| マニラ(Matanzas)                     |         |         |         |         |         |         |         |         |
| マニラ(Pinar del Rio)                |         |         |         |         |         |         |         |         |
| マニラ(Regla)                        |         |         |         |         |         |         |         |         |
| マニラ(San Antonio de los Baños)     |         |         |         |         |         |         |         |         |
| マニラ(San Antonio de San Cristobal) |         |         |         |         |         |         |         |         |
| マニラ(San Juan y Martinez)          |         |         |         |         |         |         |         |         |
| マニラ(Union de Reyes)               |         |         |         |         |         |         |         |         |
| マニラ(Cornalilis)                   |         |         |         |         |         |         |         |         |
| マニラ(Guancabulla)                  |         |         |         |         |         |         |         |         |
| マニラ(Quemando de Guines)           | 10.5500 | 5.5000  | 10.5500 | 5.5000  | 10.5500 | 5.5000  | 10.5500 | 5.5000  |
| マニラ(Rancho Viejo)                 |         |         |         |         |         |         |         |         |
| マニラ(Sierra Morena)                |         |         |         |         |         |         |         |         |
| マニラ(Xaguajay)                     |         |         |         |         |         |         |         |         |
| マニラ(Aguacate)                     |         |         |         |         |         |         |         |         |
| マニラ(Aguada de Pasajeros)          |         |         |         |         |         |         |         |         |
| マニラ(Calbarien)                    |         |         |         |         |         |         |         |         |

|                        |  |  |  |  |  |  |  |  |
|------------------------|--|--|--|--|--|--|--|--|
| カヌーノ (Gannjani)        |  |  |  |  |  |  |  |  |
| カネロキ (Camerones)       |  |  |  |  |  |  |  |  |
| カシロス (Casilda)         |  |  |  |  |  |  |  |  |
| シヤノノ (Chienfengos)     |  |  |  |  |  |  |  |  |
| コロ (Coloni)            |  |  |  |  |  |  |  |  |
| コウ (Gondado)           |  |  |  |  |  |  |  |  |
| ユンノ (Uerucjady)        |  |  |  |  |  |  |  |  |
| ハノ (Halo Nuevo)        |  |  |  |  |  |  |  |  |
| イサヤ (Isabela de Sagun) |  |  |  |  |  |  |  |  |
| ヨホ (Jovelanos)         |  |  |  |  |  |  |  |  |
| ラス (Las Grueas)        |  |  |  |  |  |  |  |  |
| ラス (Las Lagas)         |  |  |  |  |  |  |  |  |
| ラス (Las Vueltas)       |  |  |  |  |  |  |  |  |
| ロス (Los Abrens)        |  |  |  |  |  |  |  |  |
| マカ (Macagua)           |  |  |  |  |  |  |  |  |
| マカ (Macagua)           |  |  |  |  |  |  |  |  |
| マカ (Remedios)          |  |  |  |  |  |  |  |  |
| マカ (Rodas)             |  |  |  |  |  |  |  |  |
| マカ (Rodrigo)           |  |  |  |  |  |  |  |  |
| マカ (Sagua la Grande)   |  |  |  |  |  |  |  |  |
| マカ (Sancti Spiritus)   |  |  |  |  |  |  |  |  |
| マカ (Santa Clara)       |  |  |  |  |  |  |  |  |
| マカ (Santa Domingo)     |  |  |  |  |  |  |  |  |
| マカ (Trinidad)          |  |  |  |  |  |  |  |  |
| マカ (Tunas de Zaza)     |  |  |  |  |  |  |  |  |
| マカ (Union)             |  |  |  |  |  |  |  |  |

ヤンライ (Yaguaramas)

10-4300 E-11000 10-4300 E-11000 10-4300 E-11000 10-4300 E-11000 10-4300 E-11000 10-4300 E-11000 10-4300 E-11000 10-4300 E-11000

○臺灣總督府告示第百二十號 (官報 明治三十三年一月十七日)

明治三十一年 告示第百三十五號別冊臺灣發川石山經過海外電報料金表中左ノ通改正ス

明治三十二年十二月二十八日

臺灣總督男爵兒玉源太郎

第一表 亞細亞地方ノ部中「日本内地」ヲ左ノ通改メ

|                                  |  |  |  |  |  |  |  |  |
|----------------------------------|--|--|--|--|--|--|--|--|
| 日本内地 (Japan)                     |  |  |  |  |  |  |  |  |
| 第一表 亞非利加地方ノ部中「ナタル」ノ項ノ次ニ左ノ一項ヲ加フ   |  |  |  |  |  |  |  |  |
| セント・ペートル (St. Aelena)            |  |  |  |  |  |  |  |  |
| 第二表 滿洲地方ノ部中直隸省ノ下「張家口」ノ次ニ左ノ一項ヲ加フ  |  |  |  |  |  |  |  |  |
| 遼江 (Ponkong)                     |  |  |  |  |  |  |  |  |
| 第三表 朝鮮國地方ノ部中「釜山」「京城」「仁川」ノ各項左ノ通改メ |  |  |  |  |  |  |  |  |
| 釜山 (Fusan)                       |  |  |  |  |  |  |  |  |
| 京城 (Seoul)                       |  |  |  |  |  |  |  |  |
| 仁川 (Jenohuen or Chemulpo)        |  |  |  |  |  |  |  |  |

○臺灣總督府告示第百二十一號 (官報 明治三十三年一月十七日)

明治三十三年一月十六日ヨリ臺北縣竹北一堡樹圯林街ニ郵便受取所ヲ設置シ樹圯林郵便受取所ト

稱シ其事務ヲ取扱ハシム

臺灣總督男爵兒玉源太郎

明治三十二年十二月二十九日

○臨時博覽會事務局告示第百二十六號

明治三十三年巴里萬國大博覽會出品本邦古美術品取扱規則左ノ通相定ム

明治三十二年十二月五日

臨時博覽會總裁會稱荒助

明治三十二年十二月 告示 臺灣總督府第百二十號 第百二十一號 臨時博覽會事務局第百二十六號

明治三十三年佛國巴里萬國大博覽會出品本邦古美術品取扱規則

- 第一條 本邦ヨリ巴里萬國博覽會ニ出品スル古美術品ハ帝室、社寺又ハ名家ノ寶物ニ屬スルヲ以テ事務局ハ其ノ保管、運送其ノ他一般取扱上最高ノ注意ヲ加フルハ勿論殊ニ左ノ各條ニ準據スルモノトス
- 第二條 出品セントスル古美術品ニ付テハ天災、火災其ノ他保險スルコトヲ得ル一切ノ危険ニ對シ事務局ニ於テ豫メ之ヲ保險ニ附スヘシ但出品者ヲ以テ被保險者トス
- 第三條 保險金額ハ事務局及出品者ノ協定ヲ以テ之ヲ定ム
- 第四條 保險ニ依リ賠償ヲ得サル損害ニ付テハ事務局之ヲ賠償スヘシ
- 第五條 古美術品ノ出品ヲ承諾シタル者アルトキハ事務局ハ特ニ局員ヲ其ノ所在地ニ派遣シ之ヲ受取ラシムヘシ
- 第六條 事務局員古美術品ヲ出品者ヨリ受取ラントスルトキハ其ノ現品ニ付毀損ノ有無ヲ精密ニ検査スヘシ
- 第七條 事務局員出品者ヨリ現品ヲ受取リタルトキハ之ト引換ニ領收證ヲ出品者ニ交付スヘシ領收證ニハ事務局員署名捺印シ且事務局ノ印ヲ押捺シ左ノ事項ヲ記載スヘシ
  - 一 出品ノ種類、名稱、品質
  - 二 出品ノ寸尺又ハ重量
  - 三 裝飾ノ要領
  - 四 製作者又ハ製作ノ年代ヲ知り得ルモノハ其ノ製作者又ハ年代
  - 五 附屬品
  - 六 保險金額
  - 七 第五條ニ依テ爲シタル検査ノ要領

八 受領ノ場所及年月日

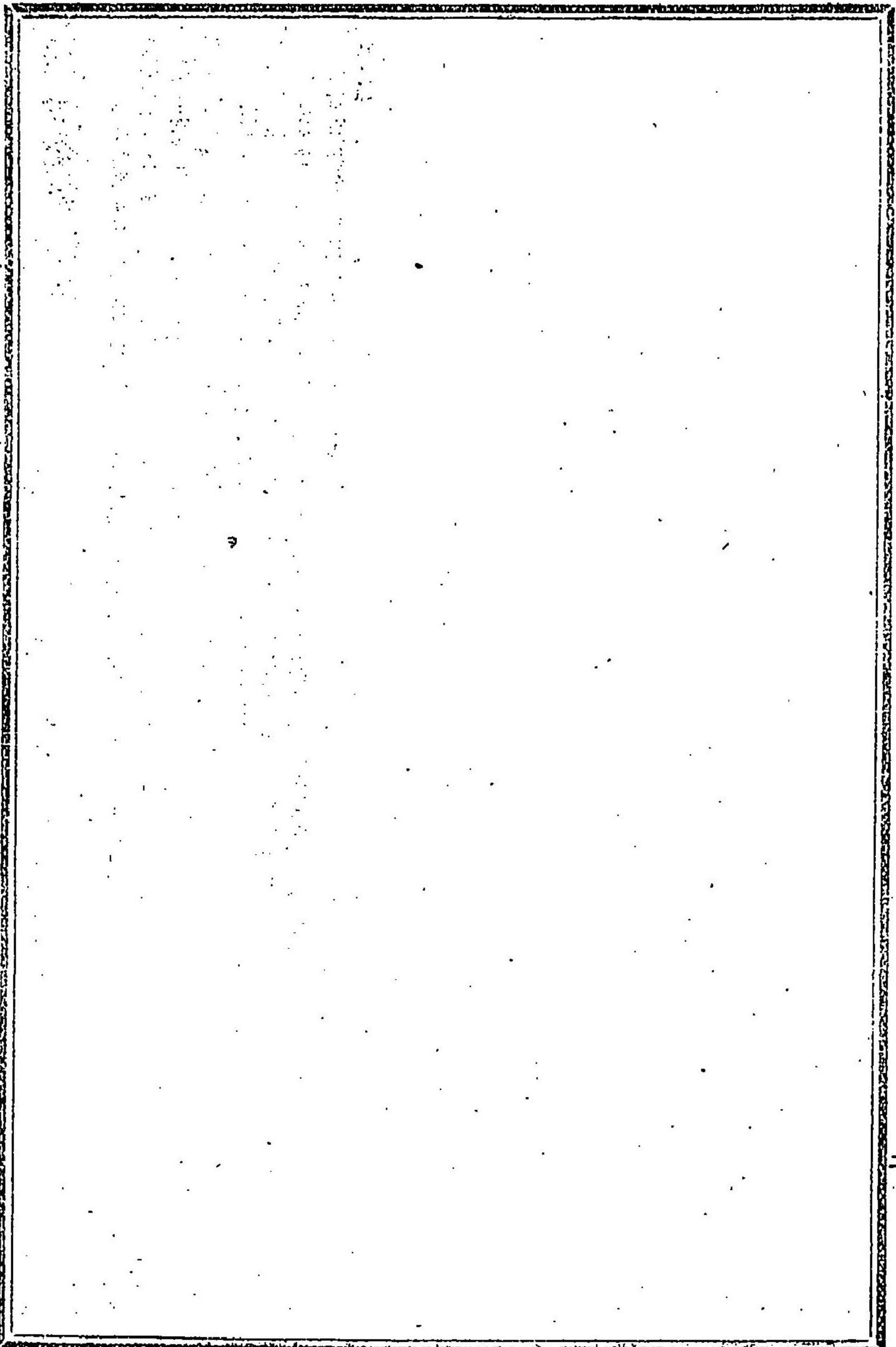
- 第七條 古美術品ニシテ内地ノ運搬上特別ノ荷造ヲ要スルモノアルトキハ事務局ハ特ニ熟練ナル荷造人ヲ其ノ所在地ニ派遣シ局員監督ノ上鄭重ニ荷造ヲ爲サシムヘシ
- 第八條 古美術品内地ノ運搬ハ何品ニ拘ハラズ都テ陸路ニ依ラシムヘシ
- 九州、四國等海ヲ以テ圍マレタル地ヨリ運搬スル場合ニ於テハ成ルヘク天候靜穩ノ時ヲ選ヒ且距離最モ近キ二港ノ間ヲ運搬スヘシ
- 第九條 古美術品事務局ニ到達シタルトキハ事務局立合ノ上検査ヲ行ヒ更ニ堅牢ニ荷造ヲ爲スヘシ
- 第十條 内地ト内地外トヲ問ハズ事務局ニ於テ出品ノ運送又ハ保管ノ任ニ當ラシムル者ハ十分信託スルニ足ル者ヲ選ビ又海路ヲ運搬スル場合ニハ最モ安全ナル郵船ニ積ミ込ムヘシ
- 事務局ハ前項ノ保管者、運送者及船舶ノ船長其ノ他ノ指揮者ヲシテ職務上最高ノ注意ヲ執ラシメ且相當ノ吏員ヲ監督者トシテ之ニ附添ハシムヘシ
- 第十一條 古美術品陳列中ハ事務局ハ左ノ各號ニ依リ嚴重ニ出品ヲ保管スヘシ
  - 一 古美術品陳列箱ハ嚴重ナル錠ヲ以テ之ヲ鎖シ其ノ鍵ハ事務局之ヲ保管スルコト
  - 二 古美術品陳列箱ノ掃除ハ事務局立合ノ上之ヲ爲スコト
  - 三 古美術品陳列場ニハ確實ナル看守人又ハ消防夫ヲ置キ晝夜ノ別ナク之ヲ監視セシムルコト
- 第十二條 博覽會ニ出品シタル古美術品ハ博覽會閉會後成ルヘク速ニ本邦ニ返送シ各出品者ニ還附スヘシ
- 古美術品ヲ本邦ニ返送シ出品者ニ還付スル場合ニハ都テ最初積送リノ場合ト同様ノ手續ニ準シ取扱フヘシ
- 第十三條 古美術品ノ出品ニ要スル一切ノ費用ハ事務局之ヲ負擔スヘシ

○臨時博覽會事務局告示第二十七號  
臨時博覽會事務局神戶出張所へ來ル明治三十三年一月七日限り閉鎖ス  
明治三十二年十二月二十八日  
臨時博覽會總裁會橋荒助

法令全書附錄

○簡閱點呼場(郡町村長參列ノ件)愛媛縣照會 明治三十一年十二月十三日  
簡閱點呼場行ノ際郡長或町村長ハ之ニ參列ス(キ)處其點呼場ヲ他郡ニ設ケラレタルトキハ參列ニ及ハサルヤ御意見承知致度  
(陸軍大官)回答 明治三十一年十二月二十八日  
點呼場ヲ他郡ニ設ケラレタルトキニ在テモ參列ス(キ)儀ト存候  
○憲兵ノ行務ニ關スル件(憲兵司令官)何 明治三十一年十二月二十八日  
今般憲兵條例御改正ノ結果陸軍召集條例及馬匹徵發事務規則ニ於ケル憲兵ノ行務ハ從前ノ如ク各地方ニ對シ普ク之ヲ實施スルハ  
實際ニ於テ爲シ能ハサル儀ニ有之候間自今憲兵屯所設置ノ地方即チ巡察區内ニ限り實行候儀致度  
(陸軍省)指令 明治三十二年一月十九日  
何ノ通





○人口統計材料ニ關スル件 明治三十三年二月十五日官報

昨三十二年十一月内閣訓令第一號同第二號人口統計材料統計表及統計小票ノ調査記入方ニ附キ府縣廳又ハ郡市役所町村役場ヨリ内閣統計局ヘ擬後ノ應問合ニ對シ同局長ヨリ夫々回答セシ要領左ノ如シ

訓令第一號甲號ニ關スルモノ

第二號表ハ記入又ハ計算ノ便利ノため製表ノ際各生年間に縱線ヲ入ル、モ差支ナシ

第三號表第二項ノ「陸海軍在營艦兵卒」ニハ市町村内ニ本籍ヲ有スル陸海軍兵卒ニシテ同市町村内ニ在ル營艦ニ在ル者モ記入ス

（シ第三項ノ「囚人懲治人」モ此例ニ依ル

訓令第二號統計表ニ關スルモノ

本表生産死亡ノ項ハ明治三十一年中ノ出生死亡ニシテ同三十二年一月中ニ届出テタル者ヲ編入シ又統計小票ノ調査ニ於テモ同

欄前年ノ事實ニシテ一月ニ至リ届出テタル者ヲ記入スルハ重複ノ如クナルモ調査ノ目的ヲ異ニスル者ナルニ附キ漏ナク雙方ヘ

記入スヘシ

訓令第一號乙號及統計小票記入心得ニ關スルモノ

出生死亡婚姻離婚共小票ハ記入心得第三條ニ示スカ如ク無籍人ノ出生死亡及本籍分明ナラザル者ノ死亡ノ外ハ總テ本籍ノ市役

所及町村役場ニ於テ本籍人身分登記簿ニ登記セラレヘキモノ、ミ記入スヘキモノニ附キ寄留者ニ係ル事件ハ寄留地ノ市役所及

町村役場ニ於テハ記入スルニ及ハス

明治三十一年十二月ニ出生又ハ死亡セシ者又ハ數月若クハ數年前ニ出生シ又ハ死亡シ明治三十三年一月又ハ二月三月四月ニ至

リ届出テタル者ハ其事件發生ノ年月ニ拘ラス三十二年第一期ノ小票中ニ記入スヘシ第二期第三期等ノ記入方モ之ニ準ス（統計

小票記入心得第十五條參照）

出生ハ總テ一人毎ニ小票ニ記入スヘキニ依リ雙生兒三生兒等モ一人毎ニ小票ニ記入スヘシ但シ實際月籍事務上雙生兒三生兒等ノ

出生届ヲ一通ノ届書ニテ取扱ヒ自然登記番號ノ同一ナル場合アルトキハ送致目録ノ備考ヘ第何號雙生兒或ハ三生ト記載スヘ

シ

棄兒ノ記入方ハ尙ホ地方ニ依リ往々懸念ヲ懷ク者アルモ昨三十一年此司法省訓令第五號附錄第一號ノ二十一非本籍人身分登記

簿ニ棄兒登記ノ例ヲ掲ケタルハ同年十月二十五日ノ官報ニテ取消サレタリ就テハ棄兒票ハ記入心得ニ規定シタル通記入スヘシ

出生票（ハ父母ノ出生ノ日）ハ母妊娠中ニ父死亡セルトキハ父ノ出生年月日ハ月籍簿ニ依リ記入スヘシ又父ノ職業ハ月籍法第

六十八條四ニ依リ届書ニハ記載シアルヘキ者ニ附キ之ニ依リ記入スヘシ但シ實際右届書取扱上不詳ノ場合ハ不詳ト記入スヘ

明治三十三年二月附録 内閣

出生票及死亡票トモ (四) 出生ノ時ニ明治三十年印刷シアルモ若シ三十年以前ノ者アレハ三十ノ文字ヲ抹消シ右傍(其出生又ハ死亡ノ年ヲ記入ス)

出生後命名前ニ死亡シタル者アリテ實際氏名ナキ出生及死亡届ヲ取扱フ場合ニアルトキハ小票ノ氏名ノ所ニハ氏ノミヲ記入シ名ハ記入心得第十七條ニ依リ(名不詳ト記入ス)

婚姻票ノ(四)婚姻當時ノ所在地、離婚票ノ(五)離婚當時ノ所在地ハ戶籍法第四十九條ニ依リ當事者カ本籍地ニ在ラサルトキハ別ニ所在地ヲ届書ニ記載スヘキニ依リ其所在地ヲ記入スヘシ其所在地ノ記載ナキモノハ同條ニ依リ本籍地即チ所在地タルコトヲ推測スルコトヲ得ヘキニ依リ本籍地ヲ記入スヘシ尙ホ又婚姻ノ届出ハ當事者雙方共ニ之ヲ為スモノニ附キ雙方ノ所在地ハ其届書ニ依リ各々之ヲ知ルコトヲ得ヘシ

離婚票主部(一)ハ記入スヘキ事項ニシテ若シ幼少ノ時ヨリ養育受テ成長シ後婚姻セシメ後故アリテ離婚セシモ雙方共ニ其家ヲ去ラザル場合ハ同項ヲ印刷文字ニハ關點ヲ附セズ其下ノ餘白ニ朱ニテ月内離婚ト記入シ之ニ關點ヲ附スヘシ

婚姻及離婚ノ場合ニ於テ當事者ノ雙方カ戸籍吏ノ管轄ヲ異ニスルトキハ其婚姻及離婚ハ雙方ノ戸籍吏ニ於テ之ヲ其本籍人身分登記簿ニ登記スルニ越テリト雖モ統計小票ヲ記入ハ婚姻ニ就キテハ統計小票記入心得第三十三條ニ指定セル如ク一方ノ役所役場ニ於テノミ記入スルニ限リトス

離婚ニ就キテハ記入心得第三十三條ノ如ク一方ノ役所役場ニ於テノミ記入スヘキモノトス

即チ妻カ夫ノ家ヲ去ル場合ニ於テハ夫ノ本籍ヲ有スル一方ノ役所及町村役場ノミニテ小票ニ記入シ夫カ妻ノ家ヲ去ル場合ハ妻ノ本籍ヲ有スル一方ノ役所役場ノミニテ小票ニ記入スヘシ又ハ妻ノ復籍スヘキ實家ノ本籍タル市役所及町村役場ニ於テハ右ノ如ク婚姻及離婚ニ關シテハ其届書中小票ニ記入セザル届書數多アルヘキニ附キ婚姻及離婚ニ種ノ小票ハ統計小票取扱手續第六條第一項ニ示セル市町村長分統計小票ノ各種別別シ市町村送致目録(記入スルニ當リ)關點アルトキ其枚數及理由ヲ目録ノ備考(記入スルニ於テ)自然關點多カルヘシ依テ右ニ關シ市町村送致目録(記入方ハ左ノ通り)

市町村送致目録備考欄(一)ハ記入シタル小票ノ最始發給ノ番號ヲ自「至」ノ處ニ記入スヘキハ他票ニ同シ

備考ノ欄(二)ハ關點ヲ記入スルニ當リテ他票ニ在リテハ一々之ヲ記入スヘキ答ナリト雖モ婚姻及離婚ニ種ノ小票ニ限リ左ノ通りテ差支ナシ

記入期間ニ登記セラレタル婚姻及離婚ニシテ小票最始發給以前ニ及最終發給以後ニ小票ニ記入セラレサル者アルトキハ其番號ハ他票ノ場合ト同シク一々關點ト理由ヲ記スルモ小票最始發給發給間ノ關點ハ其理由ノ種類ニ就キ合計ノミヲ記入シ差支ナシ

例(ハ左ノ如シ)

| 姓名  | 枚數 | 番號  | 備考                  |
|-----|----|-----|---------------------|
| 婚 姻 | 男  | 三號  | 内關點他管(婚姻八件外ニ一號二號他管) |
| 婚 姻 | 女  | 五八號 | 一管(婚姻關點五九號同關點)      |
| 婚 姻 | 男  | 三八號 | 内關點他管ヨリ復籍四件外ニ三六號三   |
| 婚 姻 | 女  | 四四號 | 七號他管ヨリ復籍關點四五號同關點    |

又統計小票取扱手續第六條第二項ニ依リ小票ヲ検査シ及順序ヲ整フルニ當リ出生死亡ノ如キハ毎件順序ヲ逐ヒテ整フヘキハ勿論ナリト雖モ婚姻及離婚票ノ如キ關點多キモノモ順序ヲ整フヘシ例(ハ左ノ通り)第五第七、第九等トスルカ如シ第八條第十二條ニ於ケル番號ノ検査モ同様ノ心得ヲ要ス

市町村送致目録ヲ作ルニ當リ非本籍人身分登記簿ニ登記セラルヘキ無籍人ノ出生票死亡票及本籍分明ナラサル者ノ死亡票ハ原登記簿ノ異ナルカタメ登記番號ヲ逐フコト能ハサルニ附キ右ノ類アルトキハ送致目録ノ枚數中ニ算入シ備考ニ「上」ノ枚數ノ内無籍者何枚、本籍分明ナラサル者何枚ト記入スヘシ

婚姻及離婚ニ依リ一旦小票ニ記入シタル後無効、取消又ハ登記變更ノ届出アルモ別ニ小票ニ更正ヲ要セス右ハ獨リ婚姻、離婚ニ限ラス棄兒等ニモ之アルヘシト雖モ今同ノ方法ハ姑ク其調査ヲ省略セリ

○陸軍充員及國民兵召集ノ場合通知ノ件(般手懸)同令 明治三十二年一月二十八日

陸軍充員召集國民兵召集ノ場合ハ市町村長ヨリ陸軍召集條例第二十八條第三項第五十八條第四項ニ依リ召集令狀ヲ交付シタルモノト交付シ能ハサルモノトヲ分チ其人名ヲ憲兵隊及警察官吏ニ通知スヘキ管ニ候處本隊内ニハ憲兵屯所ノ設置無之ニ付假令所屬ナル警察官吏所ニ通知致候共其々遠隔ノ場所ナルニ付條例第三十二條及第五十八條第三項ノ處置ヲナスヲ得サルヘク存セラレ候就テハ警察官吏ニノミ通知セシメ差支アラサルヘキヤ否ヤ何分ノ御回報相成度

(陸軍省軍務局步兵課)同令 明治三十二年二月一日

憲兵所在地以外ノ市町村ニ於テハ憲兵ニ通知ヲ要セサル義ト存候

○海軍召集條例同施行細則ノ件 明治三十二年三月二十日官報  
海軍召集條例同施行細則ニ關スル照會及回答左ノ如シ

熊本縣知事照會 二月二十日

海軍召集條例施行細則第二十三條ニ依リ郡市役所ニ於テハ模範式第四ノ例ニ依リ召集名簿ヲ調製シ置クヘキノ處同模範式ニハ豫後  
備役編入年ヲテテ記シ月ヲ記スル例ナキカ如シ然ルニ條例第十五條ニ依リハ豫後備役下士卒ノ一部即チ某年某月以後ニ現役ヲ  
離シタル者ノミヲ召集セラル、コトアルヘシ此場合ニ於テハ郡市役所ハ其現役ヲ離レタル月ヲ知ルヘキ手續ナシ就テハ豫後海  
兵團ヨリ該區分ヲ通知セラル、ヘキ又ハ模範式第四ノ區畫ヲ適宜加除シテ編入年月ヲ名簿ニ明記シ置クヘキヤ

海軍次官回答 三月二十日

現役豫後備役下士卒アル毎ニ海兵團ヨリ郡市長ニ通知スヘキ規定ニ附キ郡市役所ニ於テハ無論現役ヲ離レタル月ヲ知ル手  
續アルヘシ又召集條例施行細則第二十三條ノ旨意ニ依リ郡市役所ニ於テ調製スヘキ召集名簿ハ海兵團ニ於ケル名簿即チ模範  
式第四ノ例ニ依リシニテ強テ差支ラモ許サ、ルニテラス

島根縣知事照會 二月二十八日

條例第四十二條第四十四條ニ依リ鎮守府司令官ヨリ地方長官ニ對スル通知ハ細則様式第十一ニ準シ令狀ニ記スヘキ召集期日  
及期間ヲ併セテ通知セラル、ヤ果シテ然ラハ召集期日ハ召集期日ノ如何ヲ顧慮セズ細則第三十五條ニ準シ被召集員到著豫定表  
ニ依リ記入シ差支ナキヤ

海軍次官回答 三月一日

申越ノ通但シ様式ハ第十二ニ準ス

島根縣知事照會 三月二日

電信ニテ海軍召集條例第二十五條四十五條ノ違フ爲ストキ電文中ニ發送番號ヲ書スヘキヤ  
海軍次官回答 三月七日

發送番號ヲ書スルニ及ハス

憲兵司令官照會 三月八日

海軍召集條例施行細則第三十三條ノ行務ハ憲兵設置ノ地ニ在リテハ憲兵主トシテ之ヲ行ハサルヘカラス然ルニ被召集員到著豫  
定日數不明ニシテ該時其職務ヲ行フニ當リ支障最モ多カラズ就テハ同條例施行細則第十四條ノ通知ハ憲兵ニ於テモ亦之ヲ受ク  
ヘキ手續調成リタル

海軍次官回答 三月一日

海軍召集條例施行細則第十四條ニ依リ海兵團長ヨリ被召集員到著豫定表ヲ郡市役所ニ送付スルハ郡市長ヲシテ右豫定表ト召集  
發令ノ日トニ依リ召集令狀ニ記入ヲ爲サシムルタメニシテ同細則第三十三條ニ依リ憲兵ノ行フヘキ行務ノタメニ特ニ右豫定表

明治三十二年三月 附録 海軍省



明治三十三年三月 附録 海軍省

三 細則第六條第二項ノ場合ニ於テハ見解ノ通但シ同細則第七條ニ依リ本籍市町村長ヲ經テ届出ツヘキ儀ナリ  
 三 重縣照會 二月  
 海軍省召集條例施行細則様式第四召集名簿年輪ノ欄ハ該名簿調製當時ノ年輪ヲ計算記帳スヘキモノナラシモ斯ノ如ク爲ストキハ  
 他日現役ヨリ豫備役ニ豫備役ヨリ後備役ニ編入セラレ當該名簿ニ追記ヲ要スルモノアルニ當リ名簿調製ノトキニ別リ年輪ヲ記  
 スルハ程ナラス又追記當時ノ年輪ヲ記ストキハ同一名簿ニ記載アルモノノ年輪ニシテ其計算ノ月ヲ異ニスル次第ト爲リ後  
 惑フ向モ之アルニ附キ右様式年輪ノ欄ハ總テ生年月ヲ記入セシメ置キ若カラスヤ  
 海軍省軍務局同答 七月  
 海軍省召集條例施行細則様式第四召集名簿年輪記帳方ハ生年月ヲ記入セシメラルモ差支ナシ

4426

○國庫納金過納取扱方(福島縣)照會 明治三十二年四月十四日  
 官吏遺族扶助法第二條ニ依リ其俸給百分ノ一ヲ國庫ニ納ムヘキ官吏轉任等ニ依リ過渡俸給ノ返納ヲ要スルトキハ官吏遺族  
 納金收入規則第三條第二項ニ依リ其返納スヘキ額ノ百分ノ一ヲ差引返納スヘキ儀ニ有之候處郡書記俸給現額ニ於テ右ノ  
 合生シタルトキハ縣稅經濟ニ於テ其差引額ノ損失スヘキ儀ニ可有之儀將又國庫ヨリ縣稅經濟ニ其過納ニ係ル國庫納金ヲ拂戻スヘ  
 キ儀ニ可有之儀其經濟ノ異ナル點ヨリ助カ疑義相生シ候條電報ヲ以テ御回報有之度  
 (大藏省主計局)同答 明治三十二年四月二十六日  
 郡書記ニ於テ過納ノ國庫納金取扱方ハ後段御申越ノ通ト存候

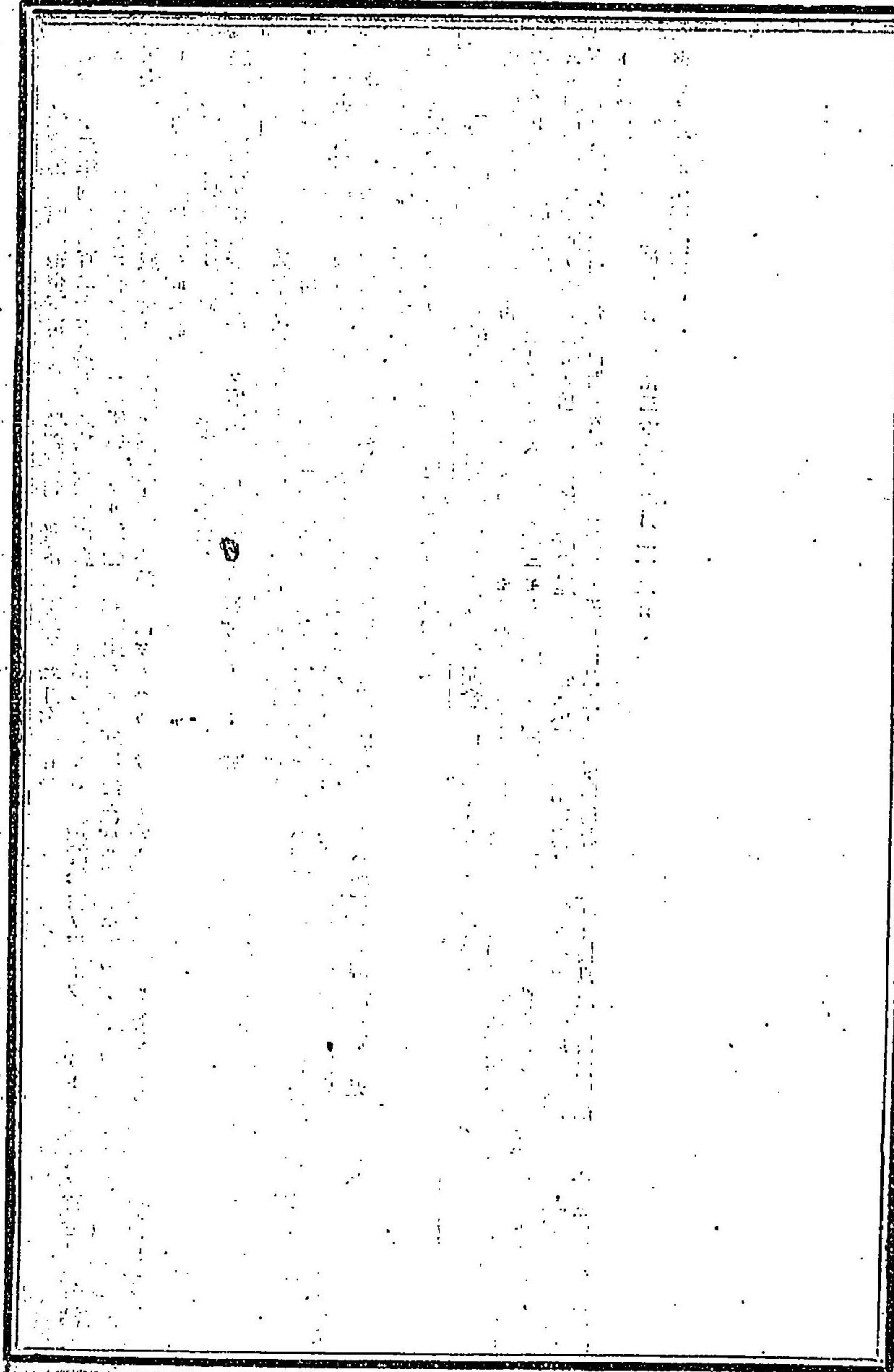
○志願兵ノ件(山形縣)何 明治三十二年四月十七日(電報)  
 徵兵事務條例第五十八條ノ志願兵ニハ士官候補生其他陸海軍諸生徒ハ含有スルヤ  
 (陸軍省)指令 明治三十二年四月十九日(電報)  
 徵兵事務條例第五十八條志願兵ノ件兵籍ニ編入スヘキ者ハ見解ノ通  
 ○陸軍省訓令中消滅ノ件(第一師團參謀長)問合 明治三十二年四月二十日  
 徵兵事務條例第五十三條改正相成候ニ付テハ明治三十年四月陸軍省訓令甲第三號聯隊區内ノ寄留者身體受驗出願ニ關スル件  
 ハ自然消滅ノ儀ト被存候ヘ共爲念御意見承知致度  
 (陸軍省軍務局步兵課)同答 明治三十二年四月二十二日  
 御見解ノ通ニ有之候

明治三十三年四月 附録 大藏省 陸軍省

○郵書記國庫納金下戻ノ件(高知縣)何 明治三十三年五月十七日  
 二於テ差引スヘキ答ニ有之然ルニ本年四月ヨリ納金ノ義務生シタル郵書記ニ係ル場合ニ在ラテハ其ノ差引シタル金額ハ縣經費ノ  
 損失ニ屬スル様可相成ニ付國庫ハ縣ニ對シテ下戻ノ手續ニ出サルヘカラサル關係ト相成候被認候條右ノ場合ハ郵役所會計吏ヲ債主  
 トシ仕拂命令發付致シ可然候  
 (大藏省主計局)通牒 明治三十三年五月二十二日  
 縣收入ヲ取扱フ郵役所會計官吏ヲ債主トシ仕拂命令ヲ發付シ可然ト存候

○汽罐水壓試驗執行方ノ件(東京船舶司檢所)何 明治三十三年四月二十日  
 特別檢査ニ於テ新ニ使用スル汽罐又ハ既ニ使用シタル汽罐ノ水壓試驗執行方ハ船檢査規程第百五條ニ於テ其程度ヲ定ムルト雖  
 モ今其一部ヲ新換シタル場合即チ從來ノ鑄鋼製板等ヲ其儘使用シテ燃燒室火爐等ヲ新製シ又ハ燃燒室火爐等ハ從來ノモノヲ使用  
 シ新ニ鑄鋼製板等ヲ製作シタル等ノ場合ニ於ケル水壓試驗執行方ノ明文ナシ右ハ如何ナル程度ニ於テ是ヲ執行スルヤ  
 (逓信省)指令 明治三十三年五月二日  
 新ニ使用スル汽罐ト同一ノ水壓試驗ヲ執行スルモノト心得ヘシ

○支出證明書類ノ提出省略ノ件(内務大臣官房庶務課)照會 明治三十三年五月十六日  
 支出證明規程改正相成支出ノ證明トシテ提出スヘキモノハ正當受取人ノ領收證書ノ外契約書請求書等添付スヘキコトニ相成候處  
 右契約書等ヲ領收證書毎ニ提出スルハ不審易手續ニモ有之殊ニ正當債主ノ領收證書ヲ提出シ尙前記ノ書類ヲ添付スルハ重複ノ妥  
 ニモ相成候ニ付相互ノ手續省略ノ爲メ正當領收證書提出ノ場合ニ於テハ請求書ノ添付ヲ省略シ金庫ノ領收證書ヲ以テ證明スル場  
 合ニハ請求書又ハ證明ヲ付シ證明シ又契約書ニ就テハ五百圓以上ノ競争契約若クハ五百圓以上ノ隨意契約ノ場合ニ限り提出候  
 トニ致度  
 (會計檢査院第二部)回答 明治三十三年五月二十二日  
 來意ノ通ニテ差支無之候



○遺失物ニ係ル保管金失權期限ノ件(愛知縣)問合 明治三十三年五月六日

警察官署ニ於テ取扱ヒ來リタル拾得金並拾得品公賣代金ハ二十三年法律第一號保管金規則ニ由リ三十箇年期限ヲ以テ金庫ニ寄託セシ處本年法律第八十七號遺失物法ニヨリトキハ其失權ノ期限ハ二箇年トナリタルモ同法施行以前ノ物ニ就テハ依然三十箇年ノ期限ヲ以テ取扱フヘキハ勿論ナルヤ爲念及御問合候也

(大藏省主計局)回答 明治三十三年六月三十日

拾得者ニ於テ遺失物ノ所有權ヲ取得シタル日カ遺失物法施行前ニ在ルモノハ同法施行ノ日ヨリ起算シテ一箇年間若シ所有權取得ノ日同法施行後ニ在ルモノハ取得ノ日ヨリ起算シテ一箇年間ノ期限ヲ以テ取扱フヘキモノト存候

○臨時徴兵參事員ノ件(宮城縣)問合 明治三十三年六月十四日

當縣ニ於ケル本年徴兵検査ハ來ル七月二十二日ヲ以テ終了スルコトニ相成居候處然ルニ改正郡制ハ同月一日ヨリ施行セララルト同時ニ從來ノ郡名譽職參事員ハ資格ヲ失ヒ自然徴兵參事員ノ全部ヲ缺クニ至ルヲ以テ勿論徴兵事務條例第十七條ニ依リ知事ニ於テ臨時徴兵參事員ヲ命スヘキモノトハ存候得共改正郡制第五十三條ニ依リハ名譽職參事員ノ定員五名ナルヲ以テ同職ノ徴兵參事員ヲ置キ差支無之哉

(陸軍次官)回答 明治三十三年六月十九日

御意見ノ通り改正郡制ニ於ケル名譽職參事員ノ定員同數ニテ可然存候

○支出證明規程ノ件(海軍省經理局)問合 明治三十三年五月二十三日

支出證明規程第十五條第二項ニ依リハ物品購買ノ證書ニハ實際ノ如何ニ拘ハラズ物品出納簿ニ登記簿ノ年月日ヲ記載スヘキモノノ如クナルモ出張員其用務ニ必要ナル物品出納簿ニ於テ購買消費セルモノハ如キ又ハ接待費ニ於ケル飲食物ノ如キ患者費ニ於ケル水等ノ如キ購買直チニ消費スルモノハ如キハ從前ノ通物品出納簿ニ登記セサル旨ヲ掲記ノ積リ

右及御照會候至急御報煩シ度候也

(會計検査院部長)回答 明治三十三年六月一日

物品購買ノ證書ニハ總テ物品出納簿ニ登記簿ノ年月日ヲ附記スルヲ原則トス但シ實際其登記ヲ爲シ難キモノニ在テハ其事由ヲ附記スヘシ

○支出證明規程ノ件(山梨縣)問合 明治三十三年五月十九日

支出計算書ハ各款又ハ一所管廳經費毎ニ別冊ニ調製スヘキヤ或ハ所管廳ノ如何ヲ問ハス總テ一冊ニ調製スヘキヤ若未段見解ノ如

シトセハ出入出納帳簿ノ順序ニ據リ掲記スヘキヤ

右年月分計算書調製ニ付、疑義相生シ候間折返シ御同示相成度

(會計検査院部長) 回答 明治三十二年六月五日

大蔵省所管及内務省所管ノ内閣補助ノ證明ヲ要スル補助金支出ノ分ヲ除クノ外一所管毎ニ各款ヲ通シ調製相成可然候

今般達第一號ヲ以テ支出證明規程改正相成候處證明書整理及支出計算書調製上左ノ件々疑義ニ涉リ候ニ付何分ノ御回答相煩ハシ

一 改正證明規程中現金領收證書整理ノ件ハ悉皆削除セラレ様式中ニモ未到達内譯無之就テハ現金領收證書ハ仕拂命令官ニ於テ整理セシメ金庫ノ整理ニ因スル候

二 現金前渡仕拂命令書調製ノ様式ハ二十七年二月陸軍省經理局第一課長ヨリ貴院へ照會ノ通款項ヲ冒頭ニ掲ケ其下ニ出納官吏官氏名ヲ別記シ可然候

三 陸軍召集旅費ニ係ル現金前渡仕拂命令書額ハ二十七年五月陸軍省經理局長ヨリ貴院部長へ照會セラレタル通款項ノ金額ヲ併算シ何ノ離外何名ニ係ルモ悉皆別記證明シ可然候

四 陸軍召集旅費ニ係ル現金前渡仕拂命令書額ハ二十七年五月陸軍省經理局長ヨリ貴院部長へ照會セラレタル通款項ノ金額ヲ併算シ何ノ離外何名ニ係ルモ悉皆別記證明シ可然候

(會計検査院部長) 回答 明治三十二年六月八日

○支出及仕拂證明規程ノ件(第十一師團監督部) 照會 明治三十二年五月二十四日

今般達第一號及同第二號ヲ以テ支出及仕拂證明規程改正當三十二年度ヨリ施行ノ儀御達相成候處其以前ニ於テ已ニ各部隊ヨリ提出済ニ係ル證明書ハ之ヲ返付シテ前正セシムトセハ買取物品ニシテ購買直ニ費消セシモノ、如キハ則チ物品會計官吏以外ノ資

格ヲ以テ取扱ヒタルモノニ付今更出納簿ニ登記セシメハ實際難事又仕拂計算書ハ新様式ニ依リ更ニ調製セシメタル(カラス)斯クテハ大ニ時日及手数を要スル次第ニ有之候間右御達(官報)到達以前ニ屬スル分ハ其儘差置候處候

(會計検査院部長) 回答 明治三十二年六月九日

○支出證明規程ノ件(千住製鐵所) 照會 明治三十二年五月二十二日

本年會計検査院達第一號支出證明規程ノ條ニ付左ノ件々及御問合候

第十條第一項ニ懸意契約ニ依リタル五百圓以上ノ工事及物件ノ購買借入ニ關スル證明書ニハ其決議書ヲ添付スヘシト有之然ル

ニ當所製鐵材料即チ羊毛染料油紙耳糸袋針帶等特種ノ物質ナルヲ以テ當時隨意契約ヲ爲シ其金額五百圓以上ニ至ルモ別ニ決議書等無之ニ付右等ノ如キハ特ニ之ヲ調製提出スルニ及ハサル儀ト心得可然候

(會計検査院部長) 回答 明治三十二年五月九日

第一項決議書類トハ物件ノ購買借入ニ關スル何指令又ハ認許書其他何等ノ名義ヲ問ハス荷モ購買借入ヲ決定セラレタル書類ヲ指シタルモノニシテ特種ノ物質タルト否ラサルトニ拘ラス總テ提出ヲ要ス尤モ當時使用ニ關スル同一品種ニ關シテハ初度證明ノ月ニ於テ之ヲ提出シ爾後ハ證書ニ何月分證明何號ト同一ノ事由ナル旨附記セラレ差支無之ト存候

○仕拂證明規程ノ件(海軍省經理局) 照會 明治三十二年五月二十三日

仕拂證明規程第十九條第一項下検査官吏ニ於テ仕拂計算書ト現金出納簿ト對照調査ハ當省ノ如キ造船兵監督會計官等在外員ノ證明ニ係ルモノ又ハ艦船乗員ノ證明ニシテ事實執行シ難キモノハ從來ノ通所屬長ニ於テ之ヲ執行シ下検査書ニ其旨ヲ申報ノ積

右及御照會候至急御回報願シ度候也

(會計検査院部長) 回答 明治三十二年六月一日

仕拂計算書ト現金出納簿及現存金ト對照ハ下検査ヲ執行シタル官吏ニ於テ其保證ヲ爲スヘキ義ニ有之尤モ下検査書ニ所屬長ニ於テ之ヲ執行シタル旨ヲ附記相成候モ差支無之ト存候

○仕拂證明規程ノ件(外務省) 照會 明治三十二年五月二十三日

仕拂證明規程改正相成候處右ノ内閣補助ニ係リ候件左ノ通ニ付何分ノ御回答相成度

第三條中最終仕拂計算書提出ノ際仕拂證明書ト返納ヲ了セサルモノアルトキハ其事由及完結期限ヲ記載シタル調書ヲ添付スヘシト有之候處右ニ據レハ前渡金ノ仕拂殘ハ其前渡ヲ受ケタル官吏ヨリ直ニ返納スヘキモノ、如ク相見得候得共在外公館ニ於ケル從來ノ慣例ニ依リハ該殘額ハ前渡ヲ受ケタル官吏ヨリ更ニ收入官吏へ交付シ收入官吏ハ之ヲ歳入金トシテ保管シ金庫へ拂込ノ手續ヲ爲スモノニ有之故ニ前文返納ヲ了セサルトハ收入官吏へ交付ヲ了セサル儀ト解釋シ可然候

又仕拂殘既ニ收入官吏へ交付済ノ場合ト雖モ前渡ヲ受ケタル官吏ヨリ直接金庫へ拂込タルモノニ無之ニ付其金額ハ仕拂計算書ノ領收額ヨリ控除ヲ要セサルヤ

(會計検査院) 回答 明治三十二年六月七日

前段御來意ノ通後段ノ件收入官吏へ交付済ノ場合ニ於テモ返納額ノ權ニ罷入シ支出計算書ニ於テハ現金前渡仕拂命令書濟額ノ部備考歳入納付額中ニ記載相成度候

明治三十二年六月 附錄 會計検査院

一七



明治三十二年六月 附錄 臨時博覽會事務局

○出品本目錄差立期限延期ノ件 明治三十二年六月二十九日官報  
和歌山縣ヨリ巴里博覽會出品者ノ内黒江漆器組合ノ出品本目錄差出方ヲ來ル七月二十日ニテ延期申出テミニ 附キ開展アリタシト  
ノ上申ニ對シ臨時博覽會事務局ハ本目錄差立期限ノ延期ハ許ササル旨回答セリ

○婚姻ニ關スル件(宮内大臣ヨリ華族一般ニ訓達) 明治三十二年七月二十二日官報

昨二十一日宮内大臣ヨリ左ノ通華族一般ニ訓達セリ  
華族婚姻ノ儀ニ付テハ明治九年宮内卿ヨリ督部長ニ訓達スル所アリ其後明治十七年華族令ノ發布アルヤ 同令第九條ニ於テ婚姻  
ノ件ヲ規定セラル、ニ至レリ抑モ婚姻ノ儀ハ齊家ノ基本ニ付華族ニ在リテハ其品位ヲ保有シ其榮譽ヲ維持スル上ニ於テ慎重ノ  
考慮ヲ要スルハ論ヲ俟タズ就テハ將來ニ際シ其配偶ノ選擇ヲ慎重ニ華族ノ禮遇名稱ヲ享クルニ愧テサル機萬ク注意セラレシコトヲ  
望ム

○分割拂渡ノ件(東京府照會 明治三十二年六月二十九日)  
二十六年勅令第二百六十一號ニ依リ仕佛命令官ニ於テ仕佛命令ヲ金庫ニ供託シタル後分割拂渡ヲ要スヘキモ本年大藏省令第六號  
供託取扱規程中之三拾箇ニ條項無之ニ付裁判所ニ於テ分割拂渡ヲ要スルトキノ手續ニ準シ取扱可然哉  
(大藏省理財局)回答 明治三十二年七月二十六日  
二十七年大藏省令第二號第二十條ニ依リ取扱又右分割拂渡ニ關スル請求書ハ供託取扱規程第六號書式ニ拂渡證書ハ同規程第  
號書式ニ準據シ明瞭可然

明治三十二年七月 附錄 宮内省 大藏省

明治三十三年七月 附録

4428

3070

2

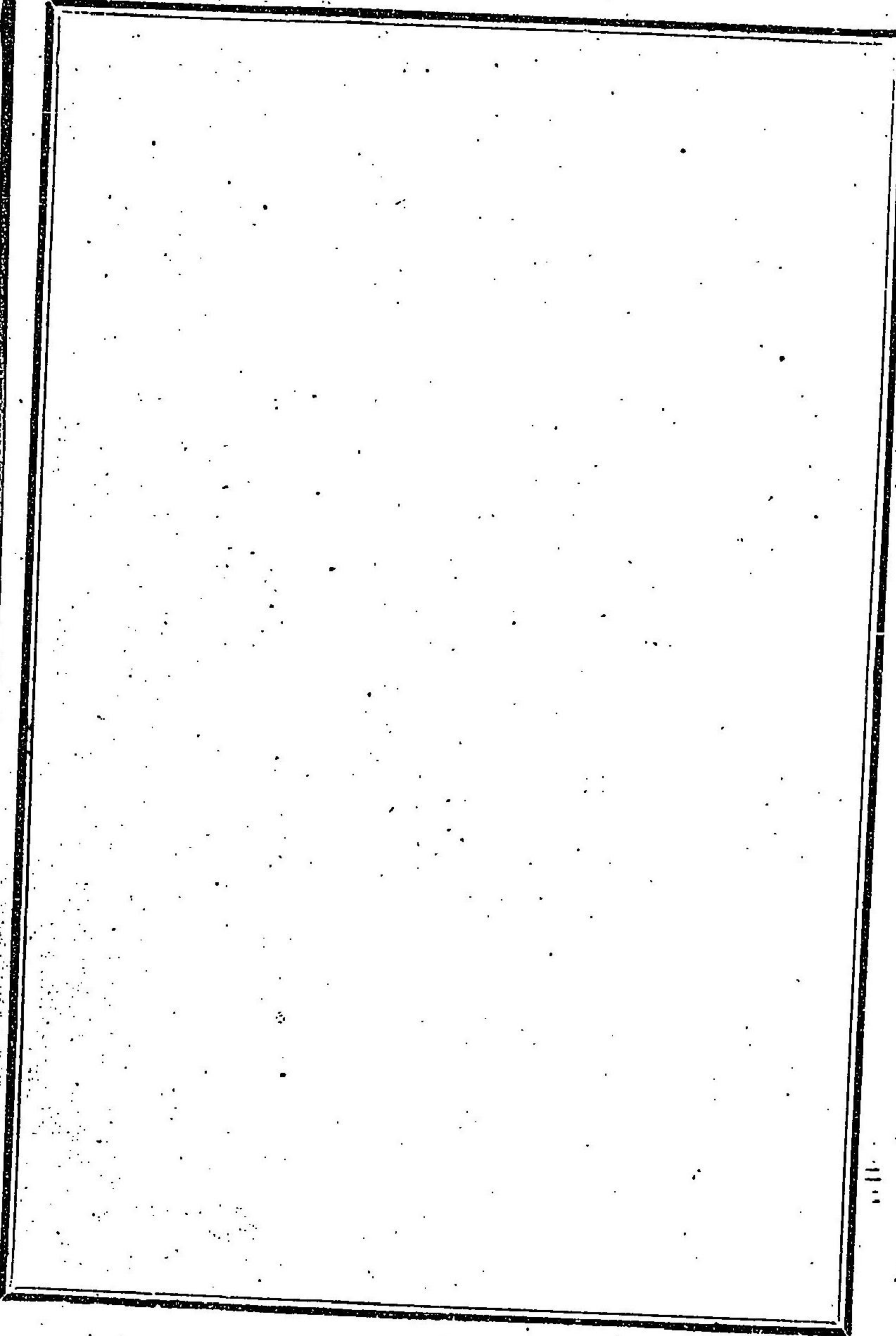
○軍事警報揭示方ノ件(京都府)限令 明治三十三年十月十九日

明治二十九年十一月一勅令第三百六十四號陸軍召集條例第二十三條ニ基キ召集事務準備上必要ト認メ別紙様式ヲ通軍事警報揭示場  
設備方ノ規定ヲ設ケ今ヤ各郡區役所町村役場並ニ警察署同分署ニ於テ建設ニ從事シ漸次進行シテ有之候然ルニ今般勅令第三百  
九十八號ヲ以テ改正相成候陸軍召集條例並ニ省令第二十九號陸軍召集條例施行細則中ニハ右規定無之候(其在郷軍人ニ勅令第三  
周知セシムルニハ必要ノ儀ニ付總令條例細則中ニハ規定ナキモ從來ノ慣行ニ依リ地方廳ニ於テ警報揭示ノ規定ヲ設ケ候テモ差支  
無之儀差掛リタル儀有之候條折返シ御意見御返示相成度  
(陸軍省軍務局步兵課)回答 明治三十三年十月二十三日  
御意見ノ通ト存候但シ召集實施ノ場合ニ於ケル狀況警報ノ揭示ヲ許サ、ルトキハ師團長ノ規定ニ從ヒ揭示セサル事ト御承知相成  
度

○船舶検査及測度申請時期ノ件(長崎海軍局)洞 明治三十三年十月四日

本邦ニ船籍ヲ有スル沿海航船ニシテ朝鮮ノ如キ外國ノ沿海航路ニ使用スル目的ニテ船舶検査法施行細則第十三條第六號ニ依リ向  
航認可證書ヲ受ケ同時ニ從來受有シタル船舶検査證書ヲ當該検査官廳ニ返納シ朝鮮即チ外國ノ沿海航路ニ使用シタル後一旦本邦  
ニ歸航シ船體或ハ機關ニ修繕ヲ加ヘ再度朝鮮沿海ノ航路ニ使用スル場合ハ船舶検査法第八條ニ據ルノ外何等ノ臨檢ヲ要セサルヤ  
而シテ船主ハ單ニ朝鮮迄回航認可證書ヲ付申請スルノミニシテ修繕ニ對スル屆等ハ要セサルヤ若シ要スルトセハ第九條ニ據ルハ  
キヤ又前記ノ如キ航路ニ使用スル船舶ハ船舶法施行細則第五十七條第二項ニ該當スル場合ノ外測度申請ノ時機ヲ有セサルヲ以テ  
右ハ第九條ニ準シ測度申請ヲ爲サシムヘキヤ  
(逕信省)指令 明治三十三年十月二十日

明治三十三年十月 附録 陸軍省 逕信省

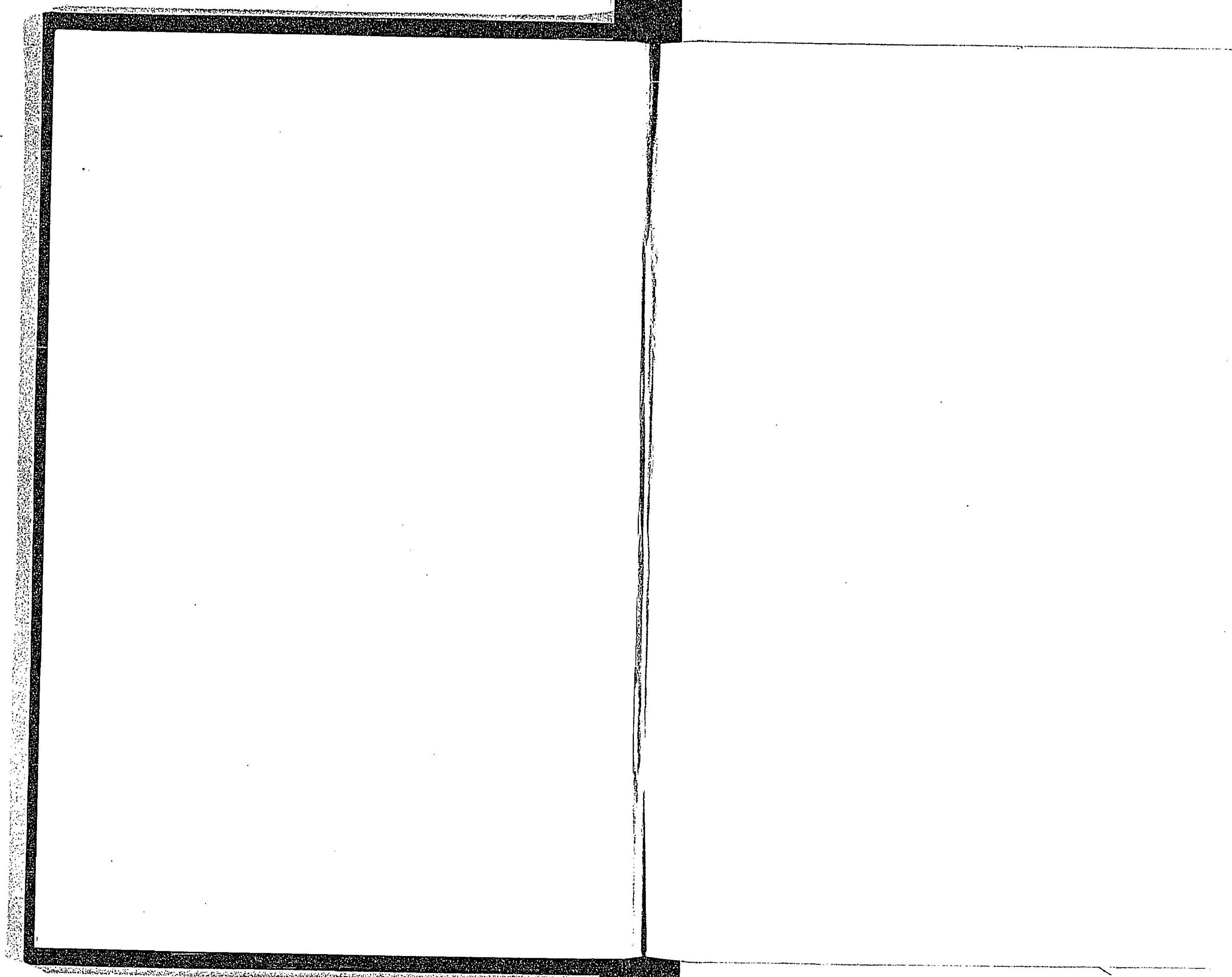


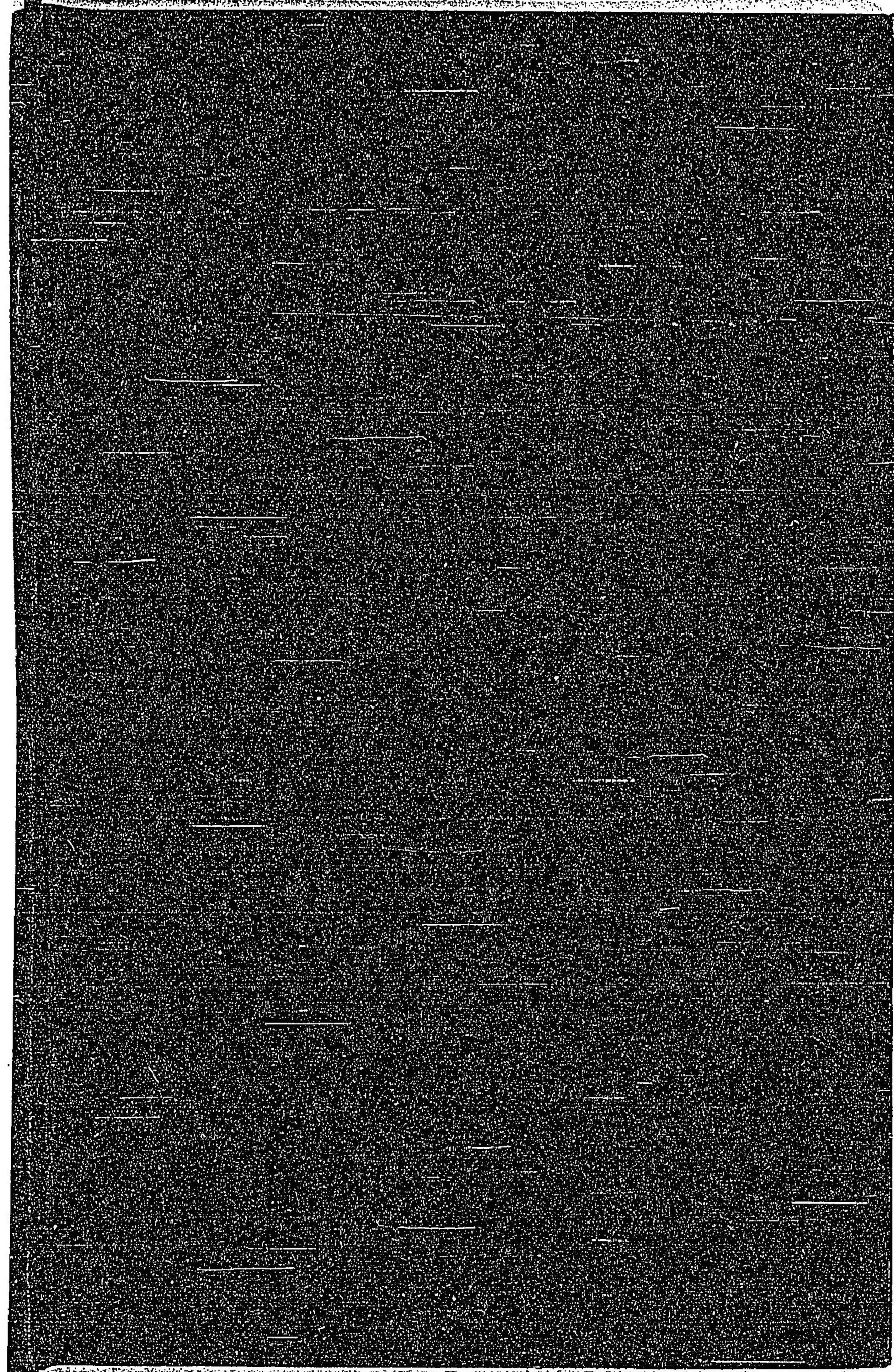
○下士服役期限ノ件(第九師團參謀長)問合 明治三十二年十二月七日  
 銃工下長ヨリ銃工長トナリ其再服役中ニ於テ砲兵監職ニ任セラレ該官ノ現役年限内ニ在ルモノニシテ銃工下長任官ノ日ヨリ本年十一月三十日迄ニ既ニ七箇年ヲ經過シタルモノハ改正服役條例第百七十條第三項ニ據リ本年十一月三十日滿期セシムル儀ト見解  
 致居候得共爲念此段及御問合候也  
 (陸軍省副官)回答 明治三十二年十二月十二日  
 服役條例第百七十條第一項ニ依リ明治三十三年三月三十一日迄服役セシムル儀ト御承知相成度  
 又ア服役條例第百七十條第三項ハ條例改正ノ際諸工長タリシ者ニ非ラサレハ適用セサル儀ト御承知相成度

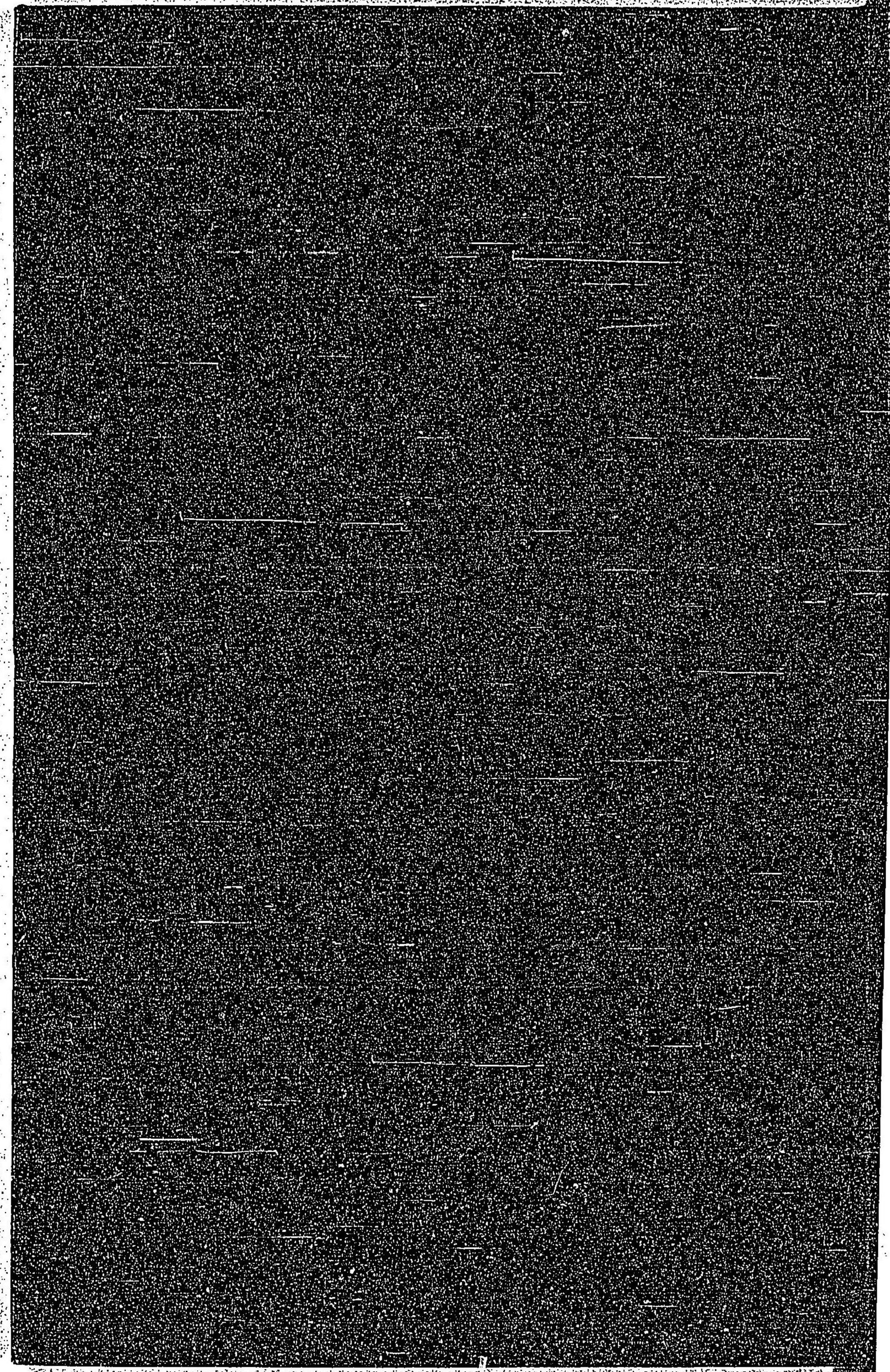
24

明治三十二年十二月  
編年

二四







031130-069-3

CZ-4-1

法令全書 慶応3年10月-明治45年7月

内閣官報局

M20-45

BBC-1028



