

湖社月刊

琳瑯滿目余甚重愛故臨書四字以予贊

癸酉春邑人孟廣慧題



家從平歸來攜此刊
數本其中全在書畫



圖松雙西雲曹元

Pines by Tsao Yün Hsi of Yuan Dynasty

版出日一月二十年二十二國民華中

本期目錄

文字

畫學講義
倪高士年譜
四朝畫史輯要
唐畫之變遷
初雅
南遊草
讀畫詩草
石雲齋詩稿
竹人樓錄
香齋論畫絕句一百首
玩齋詞
存奉堂絲繡錄
南游絕句六十首

吳興金紹城
金紹城
林擊之
江浦寂園
吳興金紹城
吳興金紹城

武進宗浩
餘杭宗浩
山陰宗浩
山陰宗浩
山陰宗浩

山陰宗浩
山陰宗浩
山陰宗浩
山陰宗浩
山陰宗浩

山陰宗浩
山陰宗浩
山陰宗浩
山陰宗浩
山陰宗浩

山陰宗浩
山陰宗浩
山陰宗浩
山陰宗浩
山陰宗浩

山陰宗浩
山陰宗浩
山陰宗浩
山陰宗浩
山陰宗浩

銅版

元曹雲西雙松圖(封面)
晉顧愷之畫女史箴圖(其十)(完)(曾藏景樓孫家)
唐梁楷畫換馬圖卷題跋(其四)
宋皮製佛像(何敘甫藏)
宋米芾行書
元夏仲實畫竹趙松雪題後(其三)
清黃向堅萬里尋親圖冊題跋(其九)(味香齋藏)
清釋石濤山水冊(其七)
清王石谷青綠山水冊(其七)(漁浦桃花)(金陵湖藏)
清金廷標孝經圖(其八)(張漢卿藏)
清王丹麓山水精冊(其四)(胡佩衡藏)
金西崖刻竹
金北樓先生畫柳枝幽禽
湯定之山水精品
方葑雨先生古化雜詠
宋建磁枕頭
余紹宋畫竹扇面
方葑雨山水扇面
何敘甫雙溪流水圖
金陶曉女士花卉冊(其十)
金陶曉女士花卉冊(其九)(照波)
金北樓先生百鳥譜楊敬湖雜臨
金北樓先生百鳥譜楊敬湖雜臨

本社啓事

本刊自出版以來，承 讀者諸君嘉許感慚，交榮本社同人對於提倡藝術，闡揚國光，勉從事不敢稍居人後，除刊登古今名人書畫以外，旁及歷代金石文器時賢詩詞論說，莫不兼收并採，日異月新，力求美備，惟同人等學識慚慙，見聞寡陋，尙祈 讀者時加指導，匡其不逮，在藝林能多一分供獻，即在社會定多一分愉快，則不獨本刊受賜良多矣。近以紙價騰貴，物力維艱，本刊定價不得不隨之而增，並希

諒鑒

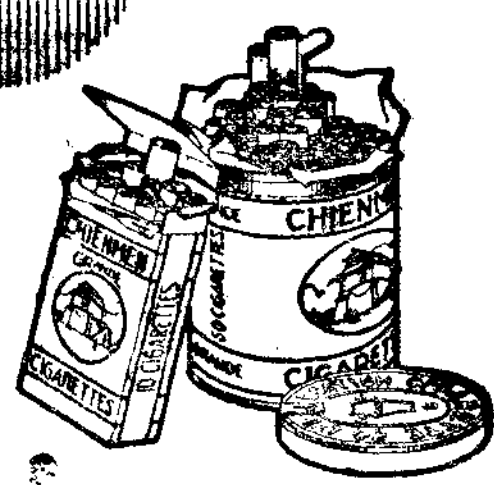
第一冊至五十冊，共分五合，訂本每十冊訂爲

一本定價 每本二元四角 全份十二元

現已出版 購者從速 郵費加一

下 · 大 大 大
 果 前 前 前
 然 門 門 門

優
 勝



大 前 門
 香 烟

中國美術展覽會規程

- 一 定名 本會定名為中國美術展覽會
- 二 宗旨 本會純為集合當代美術製作品公開展覽以引起社會對於美術之認識鼓勵作家向前之興趣藉以發揚吾國現代美術為宗旨
- 三 會期 本年十一月二日至十二日
- 四 會址 在上海愛麥路中華學藝社
- 五 出品類別 國畫 書法 雕塑 美術攝影 工藝美術 建築 油畫 水彩畫 每人出品不得過五件
- 六 出品手續 收件處在上海陶爾斐司路三十五號中國畫會愛麥路限路中華學藝社外埠出品寄費由出品人自理以十月三十日為收件截止期每件繳手續費大洋五角所有出品均須出品人裝璜以便陳列
- 七 展覽出品陳列品物由出品人自標價格(除非買品外)售出後照原定價格扣回一成以補助本會展覽經費如屬非賣品及未售出之件一律于閉會後十日內憑原收據向本會領取
- 八 保管 在開會期內所有出品由本會負責保管如有天災人禍出于意外者應請出品人原諒
- 九 附則 本會規程如有未盡事宜得由籌備委員會修正之

明五雲山人畫石長卷出版

畫石之法創自宣和透漏玲瓏變化萬狀有宋以後即鮮其傳近世十齋畫譜中有畫石念餘頁原稿雖出自明朝人手而變化不多簡單過甚且翻刻既久原神已失其他所有石譜均係南派而非北宗於學者無甚裨益此長卷係明初凌雲翰生平絕作畫石四十七塊形式之變幻為一般畫家所意想不到者用筆之堅硬如鐵用墨之濃淡得宜無論學畫人物花卉山水皆當以為至要之參考品玻璃版分段精印十二幀裝一函定價三元二角此卷因同人要求欲作稿本故印成百部用公同好餘存無多遲即售罄

北平上海商務印書館

北平琉璃廠約文齋南紙店

陳少梅一字昇湖潤例

人物 佛像 山水 堂幅 二尺十二元 三尺二十元 四尺三十元 五尺四十元 六尺五十元 八尺八十元 丈二巨幅二百元
屏條 二尺八元 三尺十四元 四尺二十元 五尺二十五元 六尺二十八元 八尺五十元 屏條 以整紙對開為準過此照堂幅例 冊頁 每方尺五元 手卷 寬在一尺以內者每尺六元
橫畫 按堂幅計 摺扇 每面五元 過大者加半 執扇 每面三元 按青綠工細倍之大寫意以八扣計點景臨古另議先潤後筆
約期 交付隨封加一
仕女 照人物山水例加半倍 人物仕女只限單人雙人加半過數遞加
寫真 照人物例加三倍須備有清晰照片
蘭竹 照人物例減半
壬申冬日重訂
寓天津英租界廣東路崇仁里四號天津湖社分會

馮良驥潤例人物山水

堂幅 屏條 每方尺四元 冊頁 手卷 每方尺五元 執摺扇 每面四元 過小及過大者加半倍大青綠工細倍之點景臨古另議不及尺者以尺論先潤後筆約期交付隨封加一癸酉春日 陳少梅代訂
寓天津英租界耀華里四十一號
北平崇文門內東單西裱禧胡同號

楊敏湖花卉潤例

△直幅 六尺五十元 五尺四十元 四尺三十二元 三尺二十四元
△屏條 照直幅減半 寬以整紙對開為限 △橫幅 照直幅加半價 △冊頁 手卷 每方尺四元不及一尺者照一尺論 △摺扇 每面六元 過大者加倍 △以上畫件臨古點品另議工細者加倍劣紙澀絹不畫潤資先惠約日取件隨封加一 △歲次癸酉孟春重訂 △收件處北平湖社畫會

惠栢湖山水畫例

△堂幅 八尺百二十元 六尺六十元 五尺五十元 四尺三十二元 三尺二十元 二尺半十四元 二尺十二元 不及四尺者以足尺論 橫畫 加半 △屏條 六尺二十四元 五尺二十元 四尺十六元 三尺十二元 二尺八元 △屏條 以堂幅對開為準過此按堂幅論 三尺十二元 二尺八元 △屏條 對開 按手卷論 △冊頁 手卷 每方尺二元 不及一尺者按一尺論 △小摺扇 每面八元 大摺扇 每面八元 過尺遞加不及一尺按一尺論 △大青綠金箋工細皆加倍 △臨古點品及例未載者另議 △大青綠金箋工細皆加倍 △劣紙澀絹油扇不應潤資先惠約日取件隨封加一 雙桐華館訂

(家孫樸景藏曾)

(完) 十 其 圖 箴 史 女 畫 之 愷 願 晉



Model woman by Kuo Kai Chih of Tsin Dynasty. (No. 10)

作畫以有
 氣勢為上
 有氣勢
 則精神貫
 串。意境
 活潑。否
 則徒具形
 式。毫無
 精神。死
 畫而已。
 有何趣味
 之足言。
 蓋用筆有
 力。初學
 多能及之
 而第二
 筆與第二
 筆。筆筆
 氣勢相連
 。此一部
 分與彼一
 部分處處
 勾搭相貫
 。非於此
 道三折肱
 者。不能
 得其奧妙
 。所謂有
 氣勢者。
 指全畫成
 一整個的
 團結。精

金紹城

++++
 畫學
 講義
 (續)
 ++++

古軍書為真偽
 老姥不知敢百頃
 紅雪故人方外友
 往往寫贈可回言
 江村民談良古奉題
 為喚隱上人姓名

道傍題扇出無心晉世風
 流訖到今絕勝寫陶學
 士故迷郵妓作知音
 吳興張世昌

山陰運筆妙如神題扇
 行遣老媪嗔真恠稚今
 無別識清淫濁渭向誰
 陳河亭石巖題

Eulogy on a long scroll by Liang Chia of Tang Dynasty

神之團聚。使見之者無懈可擊。此固非死描成稿者。所能夢見。即用筆欠活潑者。亦不能得其端倪也。無論學畫與看畫。於此等處須格外注意焉。(未完)

倪高士年譜

番禺沈修良伯眉編

本集題畫云至正辛丑十一月廿四日德常明公自吳城將還嘉定道出甫里振舵相就俯仰十霜恍若隔世為留信宿夜闌更秉燭相對如夢寐甚似為僕發也明日微雪作寒戶無來迹獨與明公道遙渚際隔江望靈巖天平諸山在荒烟遠靄中濃纖出沒依約如畫渚上疎林枯柳似我容髮蕭蕭可憐生年不滿百其所以異於草木者獨情好耳年逾五十日覺死生忙能不為之撫舊事而縱遠情乎明公復命畫江濱寂寞之意並書相與乖離感慨之情德常今為嘉定二府於民有惠政即昔日良常主人也朱陽館主蕭閒仙卿倪某言又送德常同知詩聞道之官嘉定去載書連舸泊江濱當亦同時所作

案此圖元明收藏家俱稱為隔江山色德常名經金壇人高士及王叔明朱澤民皆為作良常草堂圖父名鑑字天民號鶴溪弟名緯號德機集中所稱元度以中皆得常子朱氏鐵網珊瑚戴鄭元祐良常草堂跋云荆溪王仲德博古嗜學延致金壇張天民先生於其家德常蓋先生子其父子績學能以其道行於荆溪荆溪之人為其父子買田築室卷中所謂良常草堂者德常扁其室不忘金壇故居也

(未完)

軼聞趣事。似較蘇軾為多。故當時稱未顛。書畫兼長。自言謂一洗洗王之惡札。而昭耀皇宋於萬古。畫創米法。如落茄點。好作雲山。善寫古聖賢遺像。自東坡元章以文人兼畫師。由是長篇題跋。如龍點睛。非比不足生色。一破在樹間石隙小字署名之習。是又藝苑中之創舉也。子工部侍郎敷文閣直學士友仁。字元暉。善繼家學。克享遐齡。惟顯貴之後。重秘其筆。所謂寫無根之樹。能解其意。善作懷憶之雲。如今身為御供。豈肯再給閑人。云云。亦可見其矜貴之一斑矣。至徽宗皇帝天縱奇才。當莫幾倥偬。擾攘干戈之際。愛畫之心。曾不稍懈。中國歷代帝王之畫。能如此精妙絕倫者。實絕無而僅有。即專門家亦非所及。善畫山水。而花鳥尤工。作風近徐氏體。而施以極精巧妍麗之彩色。又作墨花。則點渴筆焦墨於叢密處。微現白光一綫。亦畫法之一種也。政和五年。賜羣臣觀覽之御畫仙禽二十種。筠莊縱鶴圖。後又摹寫天下進獻之奇花仙禽。宜和容覽四冊。世稱為冠絕古今之美品。臨古圖卷。散在人間。以自己作風繪於首。次則臨溪毛延壽以下十七家古畫。自崇寧四年。至大觀元年。閱三載而畫始成。欲知繪畫變化之精。徽宗作品。不可不精研之也。

宋皮製佛像

(何叙甫藏)

北宋 北宋之末。朝廷獎勵書畫。固為徽宗特色。南渡以還。畫苑名師蔚起。有以爲干戈擾攘間。猶復間情逸致。提倡藝術。殆藉以點綴昇平。少慰其偏安窘局歟。時成忠郎待詔賜金帶李唐。字晞古。頗見賞於高宗。謂與李思訓不相上下。大斧劈皴即所創也。

唐畫之變遷

林堅之

王維畫法之特色。舊唐書本傳嘗言之。謂山水平遠。雲峰石色。

天機流露。非餘人所能及也。但唐代之人。却不甚推崇之。如張彥遠之歷代名畫記。實推崇與王維同時之吳道玄及李思訓父子。乃並側重章鷗。張通輩。而于王維之畫僅謂。王右丞之重深。楊僕射之奇瞻。朱審之濃秀。



Leather-made buddha of Sung Dynasty

王宰之巧密。劉商之取象。不過置之。諸是之列耳。又唐朝名畫錄。區分畫品爲神妙能逸四種。更于各

春和
之
眼
春人
安
多
修
之
樂
只
人
竹
修
之
能
引
向
禮
之
人
在
不
宜
帶
之
手
下
府
夫
丈
麾

Handwriting by Mi Pei of Sung Dynasty

瓷器最重畫工繡品亦然刻玉刻木莫不皆然明瓷畫手皆奕奕有神康熙青花五彩亦頗仿明瓷至雍正則畫益美然以花卉為最工人物則不及康熙遠甚尤以畫美人之瓶罈不能見重於後世康熙彩畫鈎勒面目亦用藍筆久而彌彰雍正易以淡瀨於畫理則甚合矣而易於模糊往往髻鬢高聳衣裳如新而目已不復可辨矣其纏足作新月形者社會惡狀為外人所笑且仕女文弱之態千篇一律無談詭尙武之精神是以其人物較遜於

種別為上中下三等。

神品上 吳道玄

神品中 周昉

神品下 閻立本 閻立德 尉

邊乙僧 張 藻 韓 幹

李思訓 薛 稷

妙品上 李昭道 韋無忝 朱

審 王維 韋 偃 王 宰 韓

滉 楊 炎

而王維僅列在妙品之上。若李昭道以外各家。在今日顧不甚為世所注重也。歷代名畫記及唐朝名畫錄。為唐人所撰之書。均置王維于韓幹薛稷之下。是等之評定與後人所見實大相逕庭。而宋代之圖畫見聞志及畫鑒。亦不甚注重之。然至于後世。則直推王維可居神品之上。與吳道玄並稱焉。(未完)

匱雅

江浦叔
陶更編

粉紅之微帶灰色者謂之紅其不帶灰色者則謂之美人霽若色灰而又帶暗者鼠雜之腊也

真坏假彩俗謂之後上彩以過枝盤盃為最多固也若彩瓷之傷釉者亦可用後上彩之法以補之則謂之補彩

印合以方為貴以大為貴以白為貴以凸雕為貴

茶葉末中有綠色一種瓷質甚細異於常品而與新橋盤中龍裙三者又迥不相侔

明粉定印合有形如戰鼓者上蓋面平而與下底又各皆微殺是以頗貴於磨盤式也磨盤之與戰鼓毫釐之差千里之謬式樣之不可苟也如此夫

宣德祭紅色勻而釉厚光采動人底足之釉垂垂如漆所謂大紅寶石釉者也

圓機士望有尚
倫紀方竹可規
慈竹可以厚



Bamboo by Hsia Chung Ping of Yuan Dynasty with eulogy by Chao Sung Shui of the same period

往代也至如花卉之妙巧奪造化尤以秋海棠為獨步鮮紅嬌潤真絕代尤物足以超前古越來今矣
豆青釉淨而色美雍正官窰所製兩耳之瓶若禮記投壺之壺式底有兩眼可以穿帶也
西人重豆青不重東青(東窰所造之青色)以東青多有牛毛紋乃謂釉質之不勻由於瓷力之不稱是以哥窰雖古幾無過而問者吾華重東青先亦不甚重豆青重之則近年事也始於日本人而歐美倣之 (未完)

南遊草

起丙午九
月訖丁未
閩陳寶琛

宿極樂寺

遠見疎燈爛海天靜開虛洞響風泉西來禮塔還經此為欠僧樓一宿緣

王漢宗同宿寺樓求跋所編族譜獨於異俗行家體族譜親編見本原對榻寺樓

無月夜海天別後總留痕舟行南海日在兩山間蘇門答臘東羣島也

龍牙犀角鬪新晴似為波臣筭送迎月午西風吸密著分明文鳥家啼聲(荷屬文島待華備

最虐其誘賣者謂之狗仔近有湖南廣西某某皆以諸生惟諸毒害)

自巴達威亞至茂物前村刈稻後分秧南隴初花北半黃猛記明晉

當祀竈水田萬畝是他鄉病足信宿萬隆留謝諸鄉人

旅行難驟程歲晏惜急景濕淫偶傷足假臥暫得靜平生了無怖矧此百疊嶺跋履雖云屢據

鞞試一騁此鄉人情厚饋藥日數請信宿勿再留感君海天永

遲明發萬隆車中作曉行犯嵐瘴病足誠非宜賴有浩然氣流布彌

四肢茫茫九州域民物疇綱維筋脈坐弛散整腫疾不治菊來歷諸島聞見初無奇一枚跨海

立萬羣隨鞭篋豈惟恃威劫欲惡審所施不見所置吏方言習侏儻農與行水一躬親之

密網習亦忘市販屠至斯遂擊山海權承為外府資有人此有土敢以告國醫

自南齊下吉乘駟車至加里巴丹百轉千盤下翠微梯田足水自然肥稜稜石子

偏當路不放林陰六轉飛三寶壟守歲

萬家漢臘寄天南望闕孤臣老自歎更隔婆羅洲一抹海雲橫北是崖儂
酒里未謁孔子廟

清黃向堅萬里尋親圖冊題跋其九 (味齋藏)

此圖係清黃向堅所繪，其意旨在於尋親。圖中人物、景物、山水、雲霧，皆極其精細。其筆法之工，墨色之潤，實為當時畫壇之冠。此圖之題跋，亦極其詳盡，其言及於此圖之創作經過，及於其個人之生平事蹟。其言曰：向堅字子堅，浙江人。其父向某，在遠方。向堅自幼失怙，其母亦早逝。向堅遂流落天涯，其志在於尋親。一日，向堅在萬里尋親，忽見一人，其貌與父無異。向堅大喜，遂與其同行。其後，向堅遂知其父之所在。向堅遂與其父相見，其父子相見，其情極其感人。向堅遂將其此圖繪之，以誌其事。此圖之題跋，其言及於此圖之創作經過，及於其個人之生平事蹟。其言曰：向堅字子堅，浙江人。其父向某，在遠方。向堅自幼失怙，其母亦早逝。向堅遂流落天涯，其志在於尋親。一日，向堅在萬里尋親，忽見一人，其貌與父無異。向堅大喜，遂與其同行。其後，向堅遂知其父之所在。向堅遂與其父相見，其情極其感人。向堅遂將其此圖繪之，以誌其事。

此圖之題跋，其言及於此圖之創作經過，及於其個人之生平事蹟。其言曰：向堅字子堅，浙江人。其父向某，在遠方。向堅自幼失怙，其母亦早逝。向堅遂流落天涯，其志在於尋親。一日，向堅在萬里尋親，忽見一人，其貌與父無異。向堅大喜，遂與其同行。其後，向堅遂知其父之所在。向堅遂與其父相見，其情極其感人。向堅遂將其此圖繪之，以誌其事。

Landscape by Ealogy on Hwang Hsiang Chien of Tsing Dynasty.

終古侏儻崇朝禮樂堂地還名泗水祀竟嬾文昌 (本文昌宮改作) 濱海蘇朱學階
天復素王羣隳衷至聖一

雪景山水
安步圖

陡覺寒威一夜生瓊瑤世界更峻崢嶸紙窗生白猶高臥靜聽松梢墜雪聲

葉落滿平蕪
尋秋興不孤
自知安步樂
何用借人扶

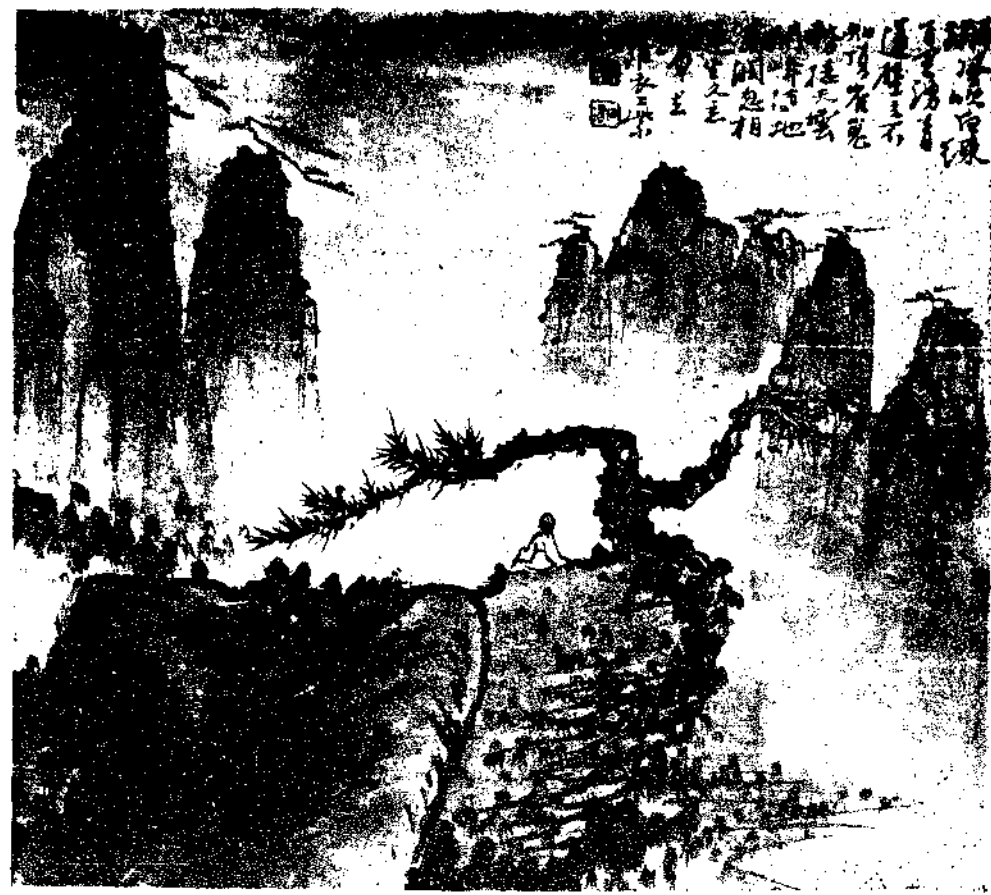
霜林二首

一夜滿林紅
人疑奪化工
漫誇顏色好
只是不禁風

水國蕭蕭兩
岸楓欲將顏
色闌春紅休
誇能奪天工
巧結子成陰
未許同

睡起
香消烟篆在
雲屏簾鐵聲
催午夢醒濃
睡不知山雨
過排窗雲擁

萬峯青
草堂一角露



Landscape by Shih Tao, famous monk artist of Tsing Dynasty. (Page 7 of an album)

清王石谷青綠山水冊其七(漁浦桃花) (金湖蔭藏)



Coloured Landscape by Wang Shih-Kuo of Tsing Dynasty

岩隈有客憑欄獨舉杯
細雨如煙山影活
春風吹得小桃開

關山雪霽

匹馬渡桑乾
關山路萬盤
朔風吹凍雪如剪
撲征鞍

春遊

不問山家與水亭
尋春隨處一留停
空林積雨朝猶濕
列岫含烟遠更青
葉底幽禽調素羽
田頭響水入遙汀
靜觀物理皆天趣
放眼浮雲一掣瓶

山坡羊

紫翠溟濛接遠空
雙峯兀立夕陽中
桃花如錦羣羊白
牦點山坡細草叢

寫江南春小景

老屋柴門曲澗東
脩篁影裏小橋通
漫山紅紫禽聲碎
春色江南擬惠崇

江行

秋江如畫布帆輕
欹枕蓬窗緩緩行
風飽舟移人不覺
蘆花深處起鷓鴣

(未完)

續指頭畫說續

林彥博

紫薇 用指甲蘸洋紅鉛粉碎點花瓣
心處用綠色苞
赭紅色葉用指右側畫之
藍綠相間會見
髻道人乙未以前
作花枝穿水觀以月影
蓋寫一池月浸紫薇花
詩意也
玉簪 指尖蘸淡墨鈎花
再用筆蘸綠色重鈎之一
莖挺
出四面皆花下者先開
最上含苞攢聚葉大而
圓用中指右側橫抹或藍
或綠濃墨鈎筋
美人蕉 葉似芭蕉莖似
玉簪花以硃磧加洋紅
畫之心
作粉黃色亦有黃花者
心作紅色畫葉與芭蕉
同法但不宜太破耳
芙蓉 畫法與牡丹略同
惟在未乾時用筆蘸粉
在花瓣上鈎筋審其向
背務令團結相顧余於
用紅鈎筋亦能凸起
究不如用粉清潤也
或用淡墨鈎邊花瓣上
細筋仍須以墨鈎出
再用淺紅筆重描一過
秋海棠 曾見髻道人
九秋圖內有沒骨海棠
數花兩葉



Figures by Chin Ting Piao of Tsing Dynasty (No. 8)

斌媚絕倫余畫此則喜作繁花用指側連肉處點之其圓瓣亦可兼用指肚深紅淺粉各視其宜葉用指兩節右側寫之正面藍綠色背面及根赭紅以指蘸二色不可屬合太勻則不鮮艷矣

菊 菊類最繁畫中寫意不過數種花瓣以指蘸淡墨鈎勒髣道人有沒骨紫花長瓣偶一為之不多見也余畫他種葉皆變髣道人舊法以指蘸藍綠寫之獨菊則仍用墨寫因菊品特殊如色中不襯墨則浮而不沈與花不稱且尤宜濃墨葉不嫌破即用淡墨亦不鈎筋墨上偶然襯綠不須多也

桂花 髣道人畫桂喜為老本旁出直條大葉紛披丹黃雜點上以月襯托極空靈之致或旁臨圓窗窗中列置書卷筆硯予之畫桂固不能脫道人範圍也

桐 桐本直上旁作橫紋以淡墨用中指寫之上染淺綠葉宜墨畫中指右側橫抹之不鈎筋單以綠色枝用濃墨桐子赭黃色髣道人畫他樹皆點苔惟桐不點予亦守其成法

石雪齋詩稿 (續) 卷一 武進徐宗 浩吾養 (未完)

石雪齋詩稿

溪行書所見

斷靄迷村路寒烟蕩天暮扁舟人未歸殘月挂高樹

幽居

四時最好暮春初日朗風和百物舒斗室境偏無俗客盤飧味淡有園蔬數竿倚檻新栽竹一卷當窗舊讀書

幾日

已辦此生長落莫自無榮辱到幽居

放舟

幾日空階雨莓苔綠繞門野花開屋角溪水漫離根適意惟松竹忘機到鳥猿此中真樂土不必武陵源

小隱

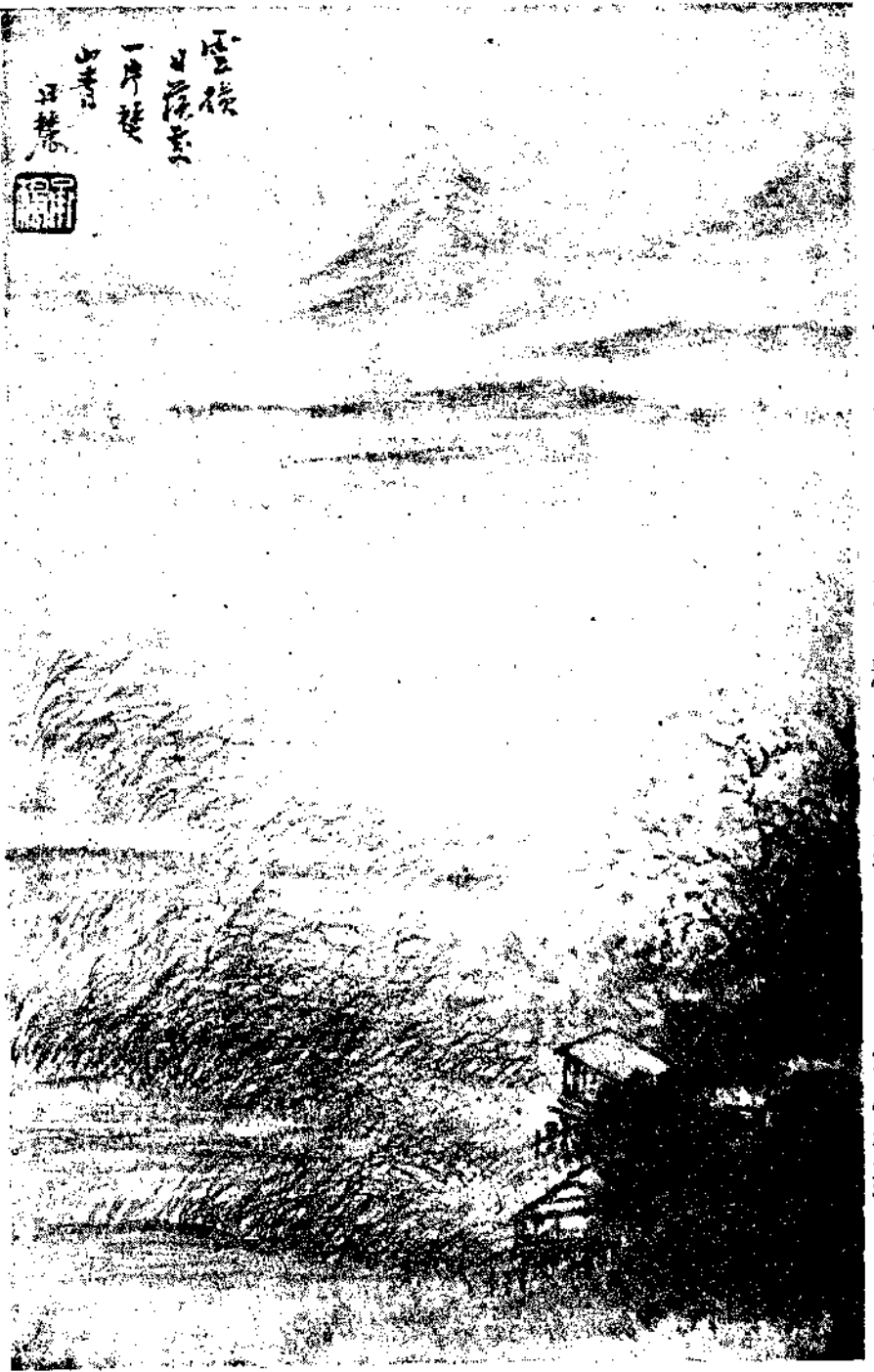
垂楊漠漠草芊芊宿雨初晴好放船春水蔚藍連野岸白禽衝破一溪烟

焚香細讀竹山詞

平生心事在鋤犁小隱衡門合忍飢最愛秋風茅屋底

(未完)

清王丹麓山水精冊其四 (胡佩衡藏)



Landscape by Wang Tan Luo of Tsing Dynasty (fourth page of an album.)

竹人續錄
 餘杭 褚德菴

竹尊宦竹刻脛語
 張估持湘竹扇骨來長一尺二寸斑
 甚稀一面僅四五點就其點作梅斜
 枝重疊仿佛水邊疎影也鄒板橋題
 五言絕句於上角下角題云老桐刻
 竹板橋畫梅色澤類鷺油黃云從揚
 州張午橋丙炎家得之
 阿夫容明代從澳門輸入粵東吸者
 甚多嘉慶時林文忠焚之英遂陷粵
 省不得已與之訂五口通商之約國
 權喪失外患從此始矣道光時蔓延
 沿海各省釁定盒庚子雜詩云不枉
 人呼蓮幕客碧紗籠隱阿夫容可見
 流毒之盛矣余曾見許小巖觀察有
 一烟筒以竹爲之半刻梅花乃陳曼
 生所畫其下半刻銘僅記其數語云
 可以破愁城敵酒兵故殺敵致果而
 以鎗名竹色黝黑欸云曼生自銘并
 刻小巖物此物殉矣

(未完)

金西崖刻竹

Carved bamboo fan spokes by Mr. G. F. King of Shanghai

蕭山蔡容莊曾客杭州胡雲岩(光鏞)家工刻印刻竹木極精曾見其刻蓮花經籤題凡畫五百應真雖僅露一首手中各持一物居中妙法蓮花經五
 字正書長五寸四分闊二寸亦奇作也

此竹刻蓮花經籤題凡畫五百應真雖僅露一首手中各持一物居中妙法蓮花經五
 字正書長五寸四分闊二寸亦奇作也



金北樓先生畫柳枝幽禽

Bird on Willow-tree late Judge Kangpah T. King



十三峯老人法畫與
 遐宜賢甥一集戊午五月金城

青霞館論畫絕句一百首

(續)

七十一

合於無佛處稱尊董巨倪黃法盡存惜不江村添著錄
 饑來猶得過屠門

黃思翁做古山水十頓題語甚自矜許高江村有跋董畫中其上乘也
 銷夏錄凡例言所見文敏畫真蹟甚多另為一卷竊以未能一讀其書

湯定之山水精品

Landscape by Tang Ting Chi



爲恨 其七十二

愛寫秋山做大癡家傳北苑有師資不知一髮衣紋細人物還能畫伯時

董文敏爲焦弱侯作九歌圓做李伯時白描人物工細絕倫余得於金陵後爲汪心農購去 (未完)

珏盒詞 (續)

山陰壽鏞石工父

買陂塘

丁巳上巳江亭稷飲撫時感事同太伴均

又城南瀾蘭時節清游情訪草杜匆匆管履相娛地撩亂一痕茶雨塵縛侶更把酒東風揮手尋春譜歡襟記否驀斷角吹愁朱干玉戚輸與廣庭舞 禪天影三日流杯擲度山容纖墨如故潭蘆青到鉤簾外景色此亭

方葯雨先生古化雜詠

Old Coins

今古登眺處聽隔水歌聲攪入叢鈴語暖顰正苦騰煙柳斜陽危闌漫倚倚醉捉談塵 浣谿紗 丁巳感事 棋局中心忒不平雲天月地各伶俚傳幾人禁得是無情 促景斜陽猶放 國過江名士又新亭等閒春夢未分明 負卻闌干一段春王昌消息近來聞正冠李下總逡巡 可奈相思空北 燭只拚巧笑慰東鄰梨花風雨送黃昏

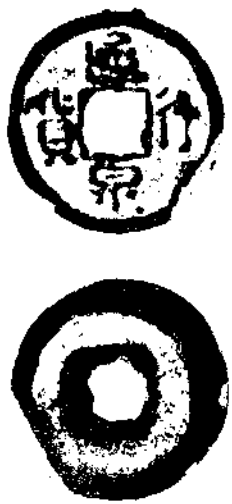
臨安府行用背準貳伯文省

臨安行用省錢支南渡軍興濟困時準百自書一三五却因誤二謂傳疑

王秋潤集中統元寶壹貫文省貳貫文省如七十足陌八十足陌鈔文放文省此牌可以互證古泉叢話此牌祇有貳伯文省三種古泉叢話載伯文省一書更從何而得伯文省未見按相傳貳伯文省二百直認之甚矣三品就予先後所獲也至金石契章亦不一有上下平四者有上下平四者有上下平四者有上下平四者

通行泉貨

非全旋讀必隸寶比則遼錢確據成變 體書真七分半契丹泉貨試通行 遼錢除太平天慶二種有旋讀餘皆旋讀實字則未有不作隸體者是以斷開泰所見非遼錢



願影徘徊 祇自憐秣 陵王氣散 餘烟電光 如火攝春 寒 招悵 驚鴛真打 鴨安排管 鳳與鞭鸞 銜書青鳥 望中還 (未完)



詞學講義 (續)

陳三聘和石湖詞

京鐘松坡詞 呂勝己渭川居士詞 姚述堯蕭臺公餘詞
 沈瀛竹齋詞 葛長庚玉蟾先生詩餘 李石方舟詞
 韓泐澗泉詩餘 楊冠卿客亭樂府 汪暉康範詩餘

山陰壽鏤石工父

宋建磁枕頭



Porcelan pillow of Sung Dynasty

繡唐宋院本董玄宰題贊顧壽潛作跋皆書於繡冊希孟復於墨蹟上加繡中有宋繡小印曰希孟手製曰韓氏女紅曰武林婦氏曰韓氏希孟今錄顧跋於左

趙善括應齋詞 蔡戡定齋詩餘 廖行之省齋詩餘 張鑑南湖詩餘 張樞詞附 吳泳鶴林詞 郭應祥笑笑詞 徐鹿卿徐清正公詞 張輯東澤綺語債 又清江漁譜 游九言默齋詞 汪莘方壺詩餘 王邁臞軒詩餘 徐經孫矩山詞 陳耆卿賞窗詞 吳淵退庵詞

存素堂 絲繡錄

紫江桂莘啟鈞 梧州關伯珩 (冕鈞) 藏顧韓希孟 宋元名蹟方冊摹

余紹宋畫竹扇面



Bamboo on fan by Yu Shao Sung

在女紅而刺繡猶之乎士行而以雕虫見也然古來稱神絕每自不朽烏在針絲位中不足千秋也者廿年來海內所

以珍襲吾家繡蹟者伴於鷄林價重而膺鼎餘光猶堪令百里地無寒女之歎第五綵一眩工拙易淆余內子希孟氏

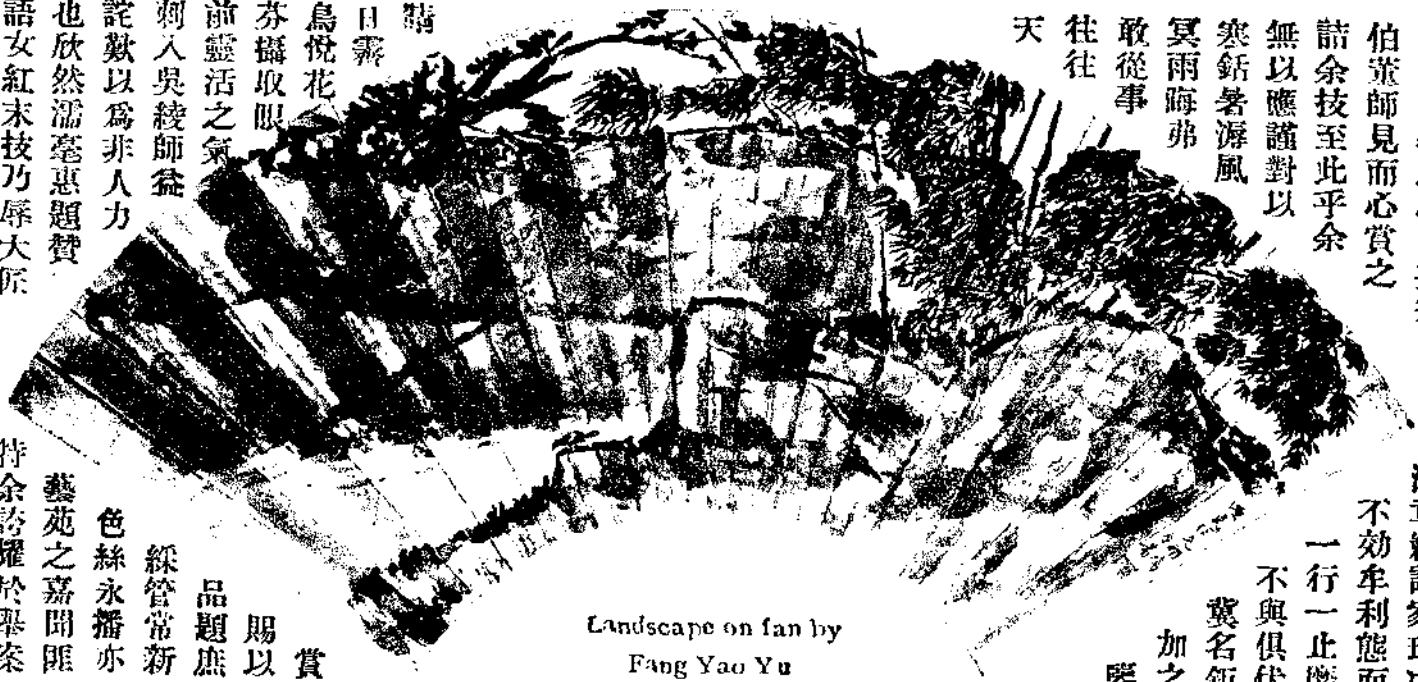
別具苦心居常嗤其太濫甲戌春搜訪宋元名蹟摹臨八種一一繡成

方冊作 觀者靡不舌橋手舞也見所未會而不知覃精運巧寢寐經營蓋

方 葯 雨 山 水 扇 面

已窮數年之心力矣宗
伯董師見而心賞之
詰余技至此乎余
無以應謹對以
寒銛暑溽風
冥雨晦弗
敢從事
往往
天

晴
日霽
鳥悅花
芬攝取眼
前靈活之氣
刺入吳綾師益
詫歎以爲非人力
也欣然濡毫惠題贊
語女紅末技乃辱大匠



Landscape on fan by
Fang Yao Yu

鴻章竊謂家珍決
不効牟利態而
一行一止靡
不與俱伏

冀名鉅
加之
鑒何

賜以 賞
品題庶
綵管常新
色絲永播亦
藝苑之嘉聞匪
特余誇耀於舉案

何 叙 甫 雙 淡 流 水 圖

雙溪淡月

華溪有寺
二溪東名橫溪
古南溪舍于治

石城西畔
夾江村二
老分流寺
一溪光滿
平湖秋有
色夕散雙
影水可流
夜珠同躍調蓮
天鏡玉同醉玉
苦年山滿別第
愁他收銷竟
衣冠何者仁遊



Landscape by General Ho Jui

十 其 册 卉 花 士 女 陶 陶 金



Flower and pine by Mme K. T. Ouang

跋 題 九 其 册 卉 花 士 女 陶 陶 金

問而已也時在崇禎甲戌仲冬日繡佛主人顧壽潛謹識

(未完)

南遊絕句六十首續

昆陵 徐宗浩 石雪

分封建國瀕東海尚德施仁世所宗祠廟祇應隣季子千

松不污五大夫

梅不受一斛珠

扶藜官中筆分

收入南樓畫圖

香溪舊主也於

滬上東風亭

秋風義兩心同(徐君祠在吳季子祠東)

浩劫庚申愴斷蓬園田寥落各西東回思門祚猶衰薄纂譜與祠仗我公(呈泰生族長咸豐庚申前吾族五支百數十丁數經兵亂南北各支四方奔走所知者僅廿餘丁耳往年泰生公有建祠修譜之議北地由浩任之常州則惟公是賴也)

(未完)

Eulogy on Mme Ouang's Painting



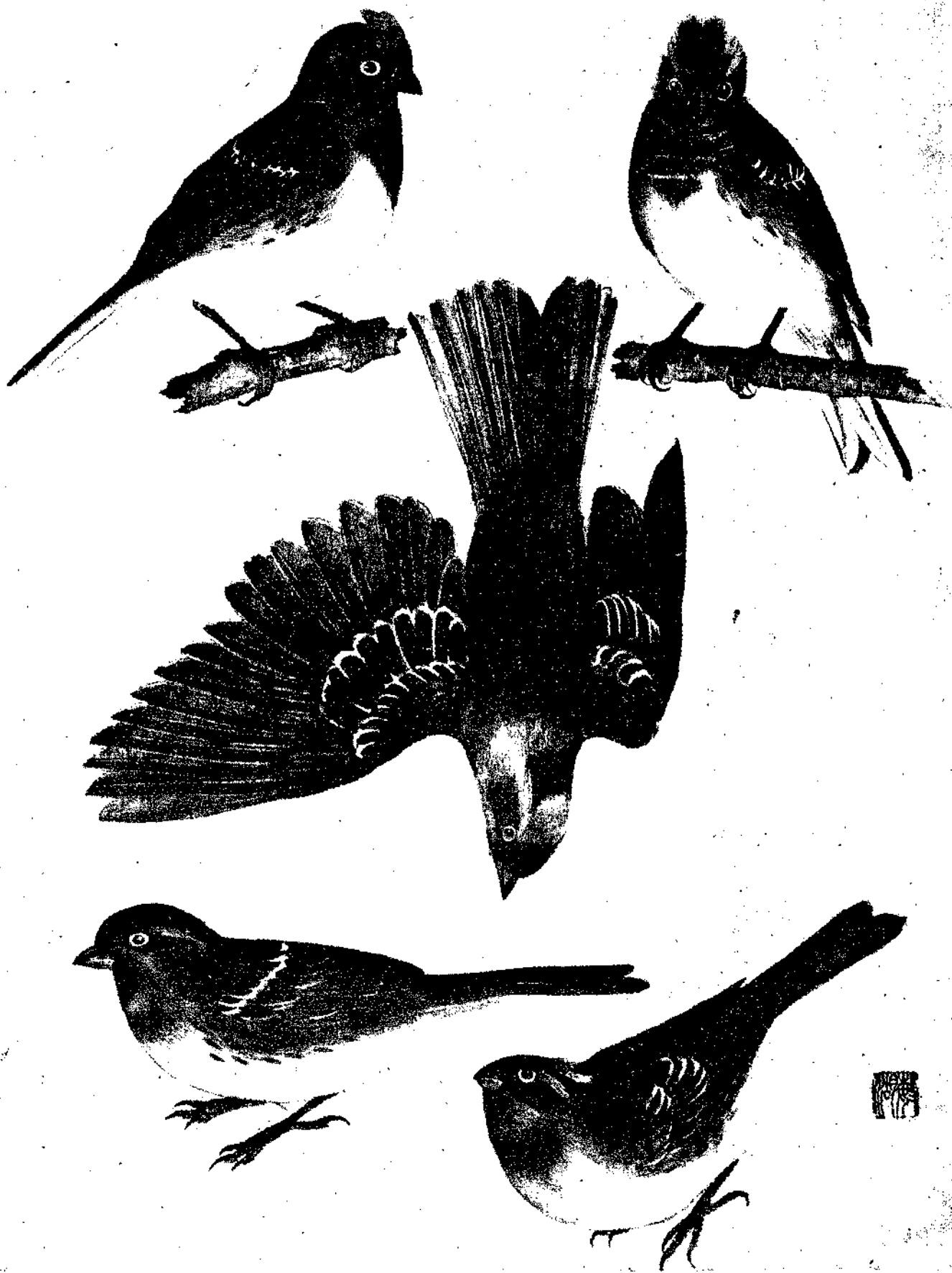
敏湖



蠟梅 *Calycanthus Praecox*, L.
 蠟梅科。蠟梅屬。栽培於庭園間。落葉灌木。有毒。高自七八尺至丈餘。葉對生。卵形。有尖端。全邊。冬月。枝頭出花密。自十二月開放。可至翌年二月之末。後。花有香氣。花被自許多片數成。內層各片較外圍各片短。帶紫色。外圍各片黃蠟色。雌蕊在內。雄蕊則有藥。雌蕊分離。其數亦多。花。經。接。而。花。疎。開。時。含。口。不。名。一。露。口。梅。花。密。而。香。濃。色。深。黃。如。檀。香。者。名。一。檀。香。梅。最。佳。結。實。如。垂。鈴。尖。長。寸。餘。子。在。其。中。其。樹。皮。浸。水。磨。墨。有。光。采。

Birds from life by Yang Min Hu after the sketches of the late Judge Kungpah T. King

頭部黃。有黑冠毛。頭旁及頸部皆黑。有黃色縱紋橫貫於眼。體之上面概褐色。下面概為白色。喉部有黃色白色及黑色之橫紋三。體長約五寸七分。翼長約二寸七分。產於西伯利亞等處。
 响鴨 *Emberiza Elegans Temm.* Temmiorck's Yellowbrowed bunting



Birds from life by Yang Min Hu after the sketches of the late Judge Kungpah T. King

胡佩衡畫存第一集六版出書

大學教材隨，凡宗派用：用，讀畫畫樹畫山水畫水淺綠青綠用具體
跋圖章門徑等言之甚詳不務空談極切實用此書久已售罄茲六版出
書購者從速實價四角
北平琉璃廠約文齋

張湛湖山水潤例

△堂幅 六尺二十八元 五尺二十四元 四尺二十元 三尺十四元
△屏條 每張 六尺十八元 五尺十六元 四尺十二元 三尺八元
△冊頁 每尺 二尺八元 一尺四元 不及一尺照尺論
△手卷 每尺 二尺八元 一尺四元 不及一尺照尺論
△四元 每尺 二尺八元 一尺四元 不及一尺照尺論
△隨封 每尺 二尺八元 一尺四元 不及一尺照尺論
△路南三號 每尺 二尺八元 一尺四元 不及一尺照尺論

中國實業銀行

本行收足資本三百十萬〇七千四百元公積金七十六萬九千餘元經
政府特許發行鈔票專營銀行一切業務兼辦各種儲蓄貨棧保險等附
屬事務如蒙 賜顧無任歡迎 總行及天津分行在天津英租界領事
道 北平分行 北平西交民巷 上海分行 上海天津路 山東分
行 濟南商埠緯六路 漢口分行 漢口歆生路 唐山理事處 唐
山廣東街 濱江辦事處 哈爾濱道外中七道街

天津物華樓金銀店

本店發兌加煉十足條錠葉金赤金紋銀時樣首飾文明禮物珠寶鑽石
中西器皿貨高一等價真克己務請惠顧諸君認明天官為記庶不致悞
●總店日租界大街新明戲院對面 ●分店估衣街歸賢胡同口路南
●電話 總店營業部五二九帳房二〇四六二 分店營業部三三二八號

金北樓先生遺墨再版出書

北樓遺墨計分八冊每四冊精裝一集內容山水花鳥人物無一不備洵
藝術界最佳之參考品且印刷精美清晰異常與坊間之玻璃版畫帖大
不同也現再版出書餘書無多遲恐售罄每冊二元 湖社發售

金北樓先生臨董北苑畫冊出版

印行臨本董畫業經出版全部分上下兩冊售洋拾二元是項臨本係北
樓先生一生得意之傑作從事於畫藝者不可不閱發行所錢糧胡同十
五號湖社書出無多購者務請從速

金蔭湖花鳥潤例

△中堂 二尺十二元 三尺二十元 四尺三十二元 五尺五十元
△屏條 七折△冊頁 四元以方尺限△手卷 每尺八元△扇面 每
△四元 每尺 二尺八元 一尺四元 不及一尺照尺論
△金蔭湖 每尺 二尺八元 一尺四元 不及一尺照尺論
△華齋 每尺 二尺八元 一尺四元 不及一尺照尺論
△寶堂 每尺 二尺八元 一尺四元 不及一尺照尺論

胡佩衡墨筆山水潤例

△堂幅 八尺百廿元 六尺八十元 五尺五十元 四尺三十六元 三尺二
十四元 二尺半二十元 二尺十六元 一尺十元 不及一尺以足尺論橫畫加半△條
屏 對裁單條照堂幅例六折四條以上成堂者每條照堂幅例減半長
三尺寬一尺者每條五元八角橫畫照手卷例算(四尺屏寬一尺三尺屏
寬八寸二尺屏寬五寸者酌加一△冊頁 方尺以內者每開十二元
若在八寸以上成冊者每開三元過尺遞加極小而細者同△手卷
在一尺以內每尺十元三元起算△扇面 每面十元細過大者倍之
花卉 照山水例六折△淺絳加一立索劣紙油扇均不應 壬申立春日
外者另議潤資先惠隨封加一立索劣紙油扇均不應 壬申立春日
十二次重訂 廣北平西四牌樓後毛家灣廿七號電話西局一七五第

胡佩衡畫存第四集現已出版

內容珂羅版精印冷庵先生山水十九幀均最近作品附臨古偶言將古
人作品約為十類曰幽淡平正嚴整邃密豪放工緻奇古蕭酒峭健煙雨
等每類中各為十類曰幽淡平正嚴整邃密豪放工緻奇古蕭酒峭健煙雨
冊實價大洋一元五角 北平琉璃廠約文齋 北平上海商務書館

本社月刊部啟事

啟者雲南、貴州、四川、杭州、新加坡、加拿大、舊金山、代傳本刊諸
書社公鑒數月以來報款均未寄平以致本社賬目殊難結算茲特通告
請 經手諸公速將報款匯下否則本月刊自下月即行停寄此啟

博韞齋古玩 琉璃廠中間路北

本號開設二十餘年收賣歷朝書畫磁銅玉石骨董文玩鑒別真確定價公允道荷中外人士所推許倘蒙光顧無不竭誠招待以酬雅意

明湖趙夢朱花鳥艸虫

△立幅 中堂 屏條 屬之 在四方尺內者 每件每方尺二元
逾四方尺者 每件每方尺三元 △橫幅 手卷 冊頁 斗方 橫
幅 屬之 每件在五方尺內者 每方尺三元 每件逾五方尺者
每方尺五元 以上均以足尺計 其不足尺者 亦以足尺計 △扇
頭 紈摺扇屬之 每面四元 過大過小者加半 △不應 凡泥金
劣紙 惡絹以及立索 點品 油扇 臨古等均不應 索作畫者
請用細絹或生紙 △先潤後作隨封加一
十有八年一月 于非厂代訂

劉飲湖山水花卉畫例

△堂幅 六尺四十六元 五尺四十四元 四尺三十二元 三尺二十
二元 二尺十六元 △屏條 六尺二十八元 五尺二十四元 四
尺二十元 三尺十四元 二尺拾元 屏條以堂幅對開為準過此按
堂幅論 橫畫整紙按堂幅論對開接手卷論 △冊頁手卷 每方尺
四元過尺遞加不及一尺按一尺論 △紈扇摺扇 每面四元 大摺
扇加半 △花卉照上例八扣算 臨古點品及例未載者另議 大青
綠金箋工細皆加倍 立索劣紙澁相油扇不應 潤資先惠約日取件
隨封加一 △庚午一月 △金蔭湖代訂 △收件處 饒糧胡同中
間湖社 西四兵馬司地質調查所 北平各大南紙店

聽水老人潤格

●對聯 三尺十元四尺十五元 六尺二十元 八尺三十元 長聯
畫格兼邊跋者另議 ●屏條 每條與對聯同 每條三行加行另議
●中堂橫披整紙照對聯價增倍 ●團扇 二十元 ●摺扇 跨行十六
元 單行二十四元 新式過大者各加五元 油扇坤扇不書 ●冊頁
斗方 每方二十元 以一尺為度密行加倍 ●以上係行書真書加倍
●榜書 一尺內每字十元 二尺內每字二十元 ●墓誌銘壽屏另議
●凡墓銘冊頁斗方及橫披屏條每字在一寸以內者非舊紙不書 一
紙不書 代款不書 先潤後， 隨封劣加乙丑三月
鄭孝胥 寶熙 代訂

王慕譙山水畫例

●堂幅 六尺三十六元 五尺三十元 四尺二十四元 三尺十八
元 二尺十二元 ●屏條 六尺二十四元 五尺二十元 四尺十
六元 三尺十二元 二尺八元 屏條以堂幅對開為準過此按堂幅
論 橫畫整紙按堂幅論對開接手卷論 ●冊頁手卷 每方尺五元
過六尺遞加不及一尺按一尺論 ●紈摺扇 每面五元 過大加半
大青綠金箋工細各加倍 臨古點品及例外者另議 立索劣紙澁
絹油扇不應 潤資先惠約日取件隨封加一
庚午四月 金潛齋 惠孝同代訂
收件處北平西城王府倉三六號

金西厓刻竹墨本出書

吳興金君西厓善刻凡山水人物花鳥蟲魚鐘鼎錢布篆隸行草一以
刀筆寫之無不工為時於重本社頃以拓墨精印成冊以餉名流好古之
士定必先睹為快也 昌藝社啓
定價每冊大洋叁元代售處北平湖社畫會上海西泠印社

本社月刊外埠代售處

- | | | | | | | | | | | | | | | | | | | | | | | | | | | | | | |
|--------|-------|---------|---------|-----------|-----------|---------|---------|--------|----------|---------|-----------|---------|-----------|--------|----------|---------|---------|----------|-----------|---------|-----------|---------|-----------|--------|-----------|-----------|-----------|---------|-----------|
| 南京中央書局 | 花牌樓書店 | 世界書局 | 文化書局 | 共和書局 | 神州國光社 | 天一書局 | 奇望街陳泰和茶 | 社內 朱固齋 | 鎮江東場街永豐號 | 何練湖 | 中央書局 | 鎮江書局 | 蘇州商務印書館 | 松江世界書局 | 上海神州國光社 | 五馬路 榮寶齋 | 利和公司 | 西冷印社 | 有正書局 | 常州世界書局 | 揚州曾文堂 | 世界書局 | 無錫文華書局 | 常熟辭經閣 | 常熟書局 | 南通三友書店 | 翰墨林書局 | 如皋小報派報社 | 石碼王振山派報社 |
| 濼縣世界書局 | 高郵大有成 | 濟源新民書藥社 | 台灣中央書局 | 夏友公司 | 武昌文化書局 | 營口春昌源 | 亞洲報社 | 雲南益友書社 | 瓊州文教書局 | 長沙軍用圖書社 | 黑龍江省城青雲路由 | 新民晚報分社 | 念伯君經理 | 龍江報社 | 太原橋頭墻四十號 | 振光派報社 | 樓兒底 | 覺民派報社 | 綏西包頭縣維新報社 | 石家莊五洲報社 | 廣州永漢北路恆賢里 | 林記書莊 | 四川成都打金街 | 明智社 | 新川書局 | 華陽書報社 | 重慶重慶書局 | 北新書局 | 河南開封謙臨書報社 |
| 安慶大德堂 | 世界書局 | 福建明新圖書館 | 新化明新圖書館 | 濟南東方書局 | 教育圖書社 | 桑園月通利報社 | 杭州小說林書店 | 溫州世界書局 | 徐州世界書局 | 蚌埠安益圖書局 | 鄭州中華書局 | 南昌世界書局 | 蕪湖世界書局 | 大同軼羣書局 | 貴陽振亞書局 | 福州世界書局 | 左海書局 | 佛山汾江書局 | 汕頭大東書局 | 文明商務書局 | 中華書局 | 陝西西安派報社 | 漢口民智書局 | 醒華書局 | 大東書局 | 廈門世界文藝書社 | 奉天小西關第一商場 | 東電道道路路北 | 北東書報社 |
| 城內軍署大街 | 震泰報社 | 大西邊門外 | 新民晚報社 | 吉林河南街振聲報社 | 哈爾濱道外極東報社 | 八道街東方報社 | 公和利德派報社 | 新華印書館 | 長春商埠無線電前 | 振興總報局 | 錦州新街新民報社 | 北關大公報分館 | 瀋陽工樂區五馬路北 | 京畫報分館 | 常啓元 | 贛州教育書社 | 常德開智圖書社 | 大連范永才派報社 | 青島四方路11號 | 明記報社 | 芝罘路申報分館 | 德州通順報社 | 平奉路唐山製造廠電 | 務處 張慎庭 | 唐山新立街裕新報社 | 新民縣政府胡同大公 | 報分館處馬殿文 | | |

廣告價目

面積	一期	三期	六期	十二期
全面	十二元	三十元	五十元	八十五元
半面	七元	十七元	三十元	五十元
四分之一	四元	十元	十七元	三十元

封內及底外均作為特別地位照表加倍收費

本社月刊國外代售處

- ◎新加坡 永成書莊 新的書局 明志書局 華僑書局 星洲書局 三民書局 中國書局
- ◎吉隆坡 化南書局 啓智書局 鴻益書局 怡保 光明印務書局 檳城 品品書局 太平 安安書報藥局 民新公司 蔴坡 南洋公司 新華公司 維新書局 萬隆 現代書局 安南 廣同興號 芙蓉 雁南書局 德利報書 馬六甲 南記號 峇株 和聚兄弟公司 吧城 和聚兄弟公司 檳城 益益書局 爪臘 王天吉 庇臘 王天吉 吧城 大成書局 吉蘭丹 振華公司 金寶 及書局 金存士 林熙仕 吉礁 新金蘭社 利亨金舖 沙撈越 李增良 安順 三利公司 巨港 歐陽公司 暹羅 小小書局 僑民報社 峇眼 智利 那那 智利號 仰光 鼎新書局 中國女子互助社 錦蘭 國華書局 檳榔嶼 競競書局 明明書局 漳州 彭藝日夜照相館 菲律賓 宿務義記行 香港 華文書局 加拿大 聚泰公司 聖真信 古巴 耀華公司 檀香山 廣和書局 小呂宋 義利暫 泉成公司 三寶壟 利泰圖書部

版權所有不許翻印

Hu Sher Art Magazine (Monthly)
15, Chien Liang Hutng
Peiping China

●合訂本 定價每册二元四角
●每月一册 定價每册二角

編輯者 金蔭
校對者 牛新
發行者 湖北社畫會
印刷者 永豐報房
代售者 楊記派報社

北平錢糧胡同十五號
湖北社畫會
上海愛文義路德坊一百五十五號
湖社月刊發行部
北平和平門內北新街
京城印書局
宣外鐵老廟
天津南市廣興大街
永豐報房
南京二馬路南延齡巷
楊記派報社
四雪雁書社

萬國儲蓄會

有組織的發財

人人都想發財，但發財必須有組織，如何而後能發財，發財之後，如何運用此財，苟無組織，非但無發財之望，即使僥倖發財之後，亦不過浪費濫用，遺日後以難乎為斷之苦，所以如要發財，必須先有組織，本會開創有獎儲蓄，為儲戶計劃有組織之發財，可謂盡善盡美，有五萬元鉅額，一個以上之特獎，足為得獎者建立事業之基礎，又有每種各有六十餘個一二三四等獎，足為得獎者不時之需，以外之補助，入會二年後隨時可以將會單向會中押借，足為儲戶緩急不時之需，到期還本，且有餘息，足為儲戶積少成多定期需要之用，凡有此種種，儲戶苟能照章付款，歷久不變，則個人之經濟，自能依軌道而日就發展，所有組織之發財，舍此末由世有領悟此中真諦者速來入會此佈

天花亂墜

凡事未經實驗之前，說得天花亂墜，其結果大抵不甚可靠，所有可靠之事業必有真確之成績，為大眾所共見而共聞，本會自開辦至今蒸蒸日上，能有此十二萬數千餘全會，五千餘萬之儲戶保障金，以及五萬元之特獎，由一個而增及二個，一二三四等獎，每種各有六十餘個，此皆由於事實之信用，人人認為穩固可靠而來，斷非花言巧語，所能幸致也。

(詳章函索即寄)

北平王府井大街九十八號
萬國儲蓄會 啟
電話東局一五二二號