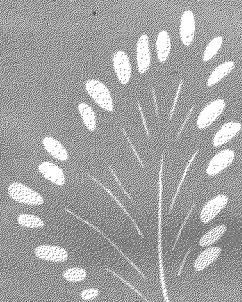


業農之省東



社會式株道鉄洲滿南
課務農部業興

東省之農業

昭和二年十月六日印刷
昭和二年十月八日發行

南滿洲鐵道株式會社

興業部農務課

大連市東公園町二十一番地

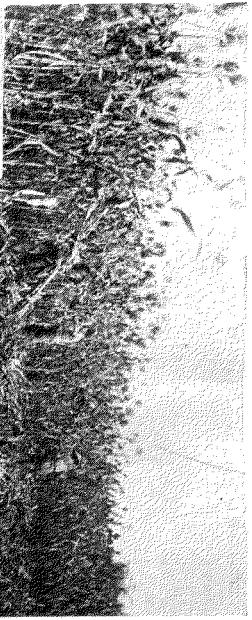
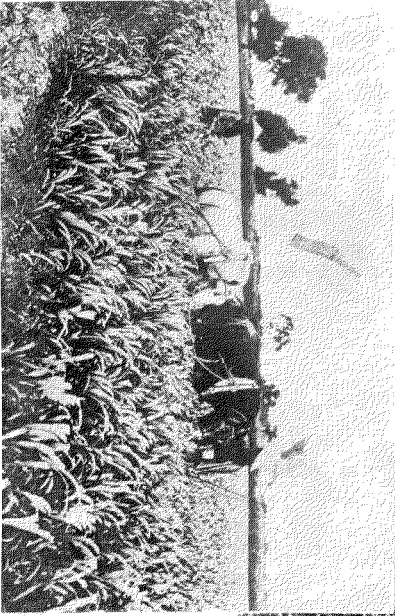
印刷人 吾妻力 松

大連市東公園町二十一番地

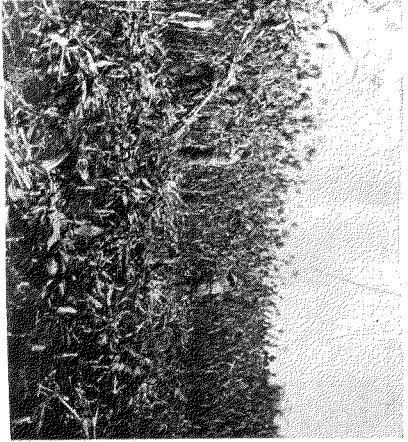
印刷所

滿洲日日新聞社印刷所

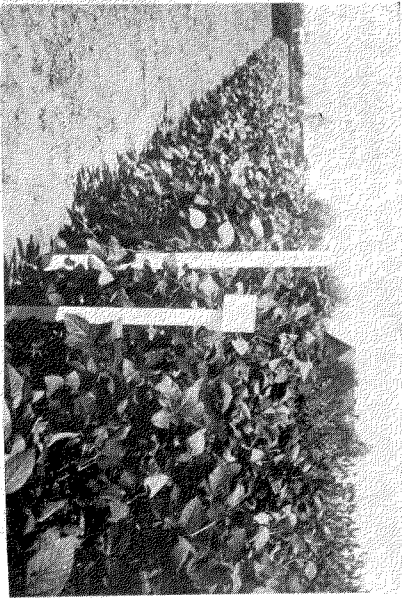
穀子之割鏝



高粱之收割

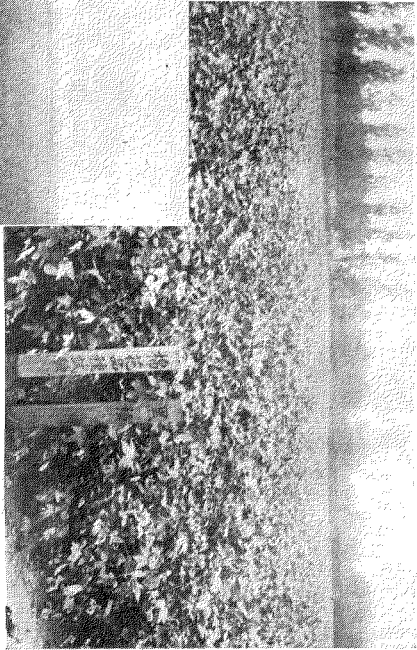
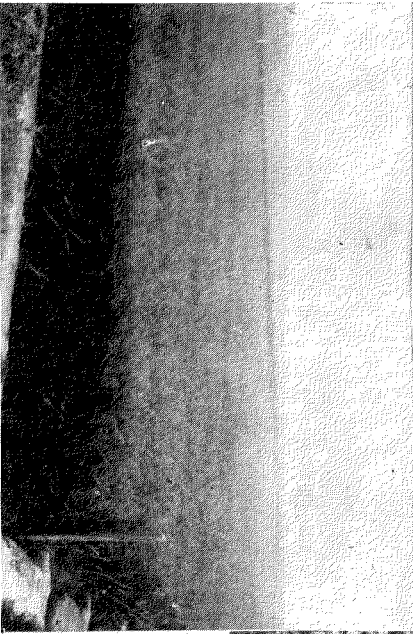


大豆之播種



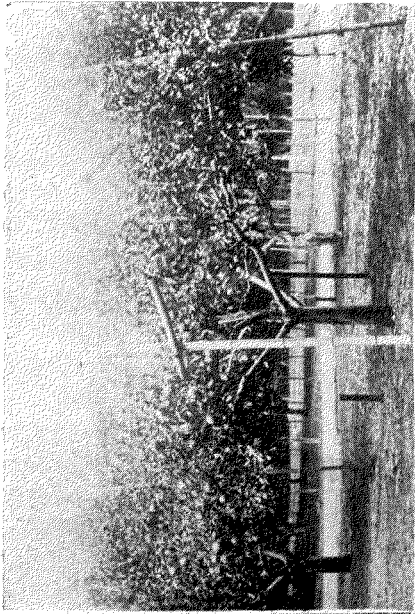
公主嶺農事試驗場大豆原種圃

熊岳城農事試驗場水稻試作田

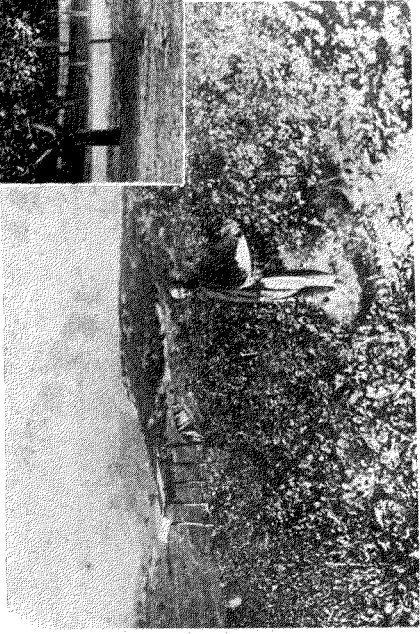


棉花(在來黑種)

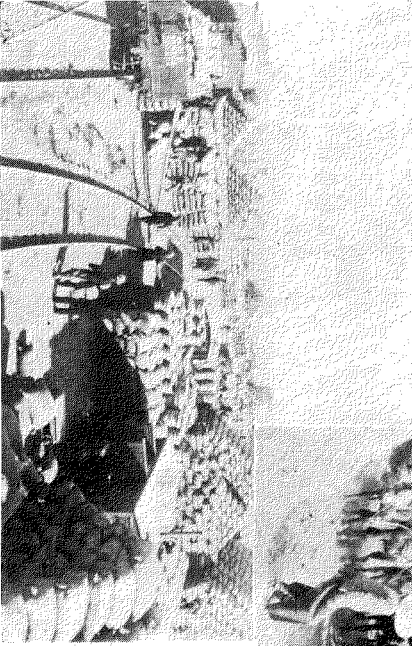
園果萃



場置



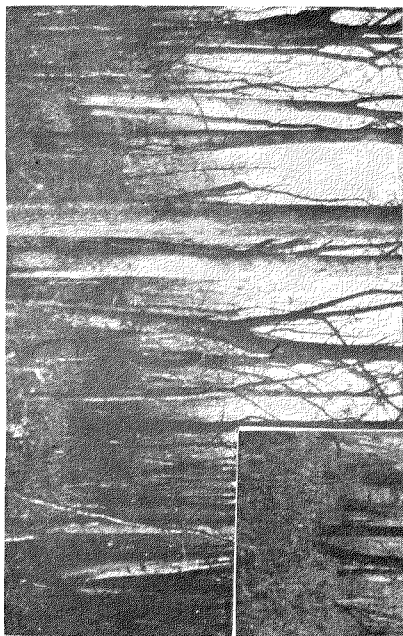
出 站 之 大 豆 野 團



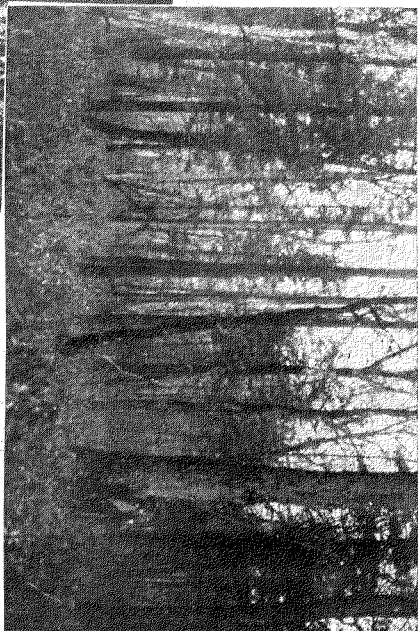
大 豆 之 搬 出



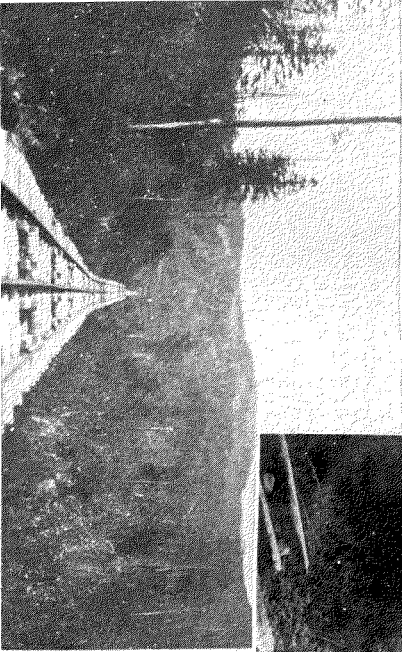
吉林省闊葉樹林



吉林省針葉樹林

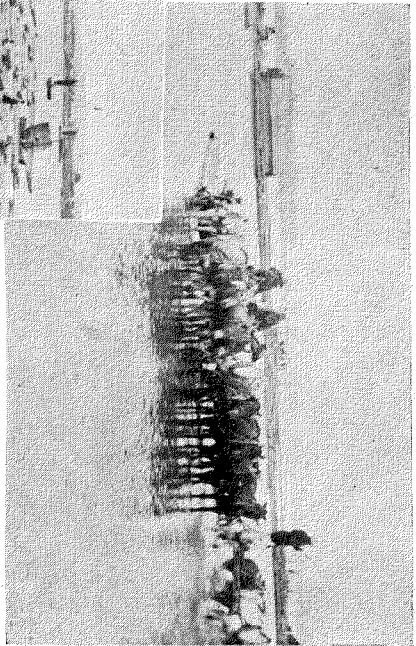
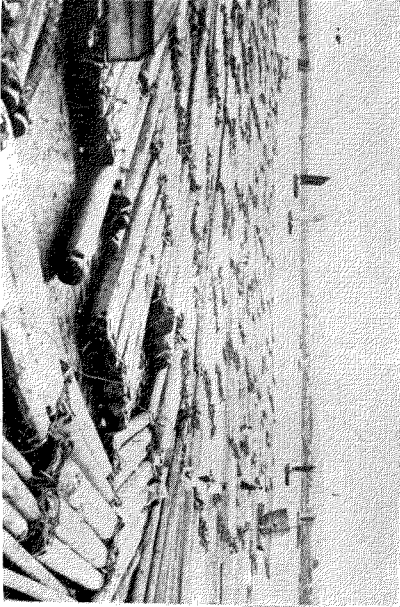


林木運搬之三木集軌路

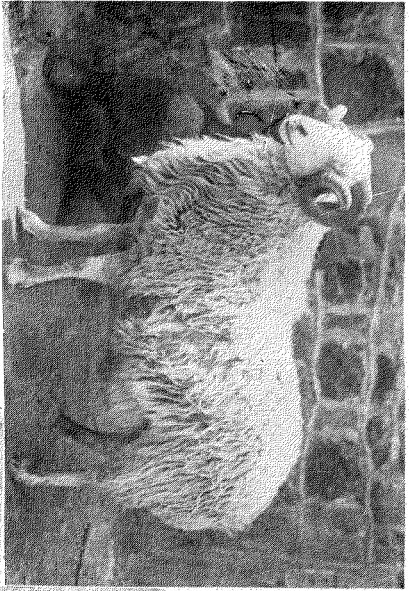


林木之管流

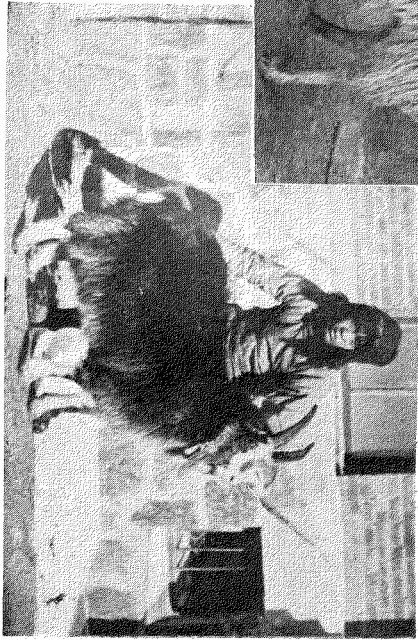
鴨綠江岸之筏



松花江之木材運搬



蒙古產牡羊

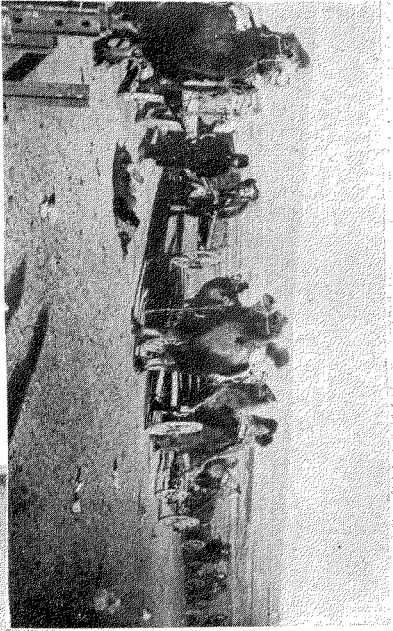


滿洲產山羊

滿洲產牡牛

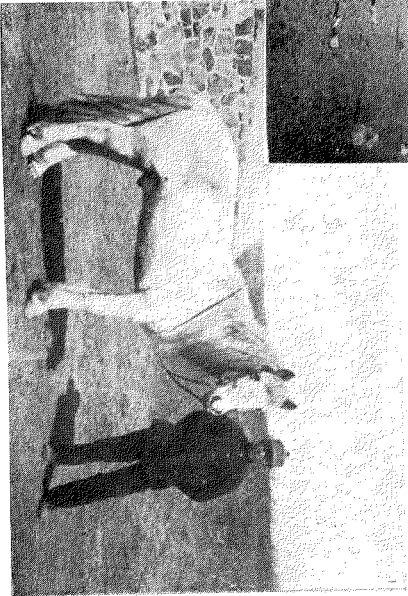


滿洲產牝豚



蒙古產駱駝

滿洲產馬(駒)

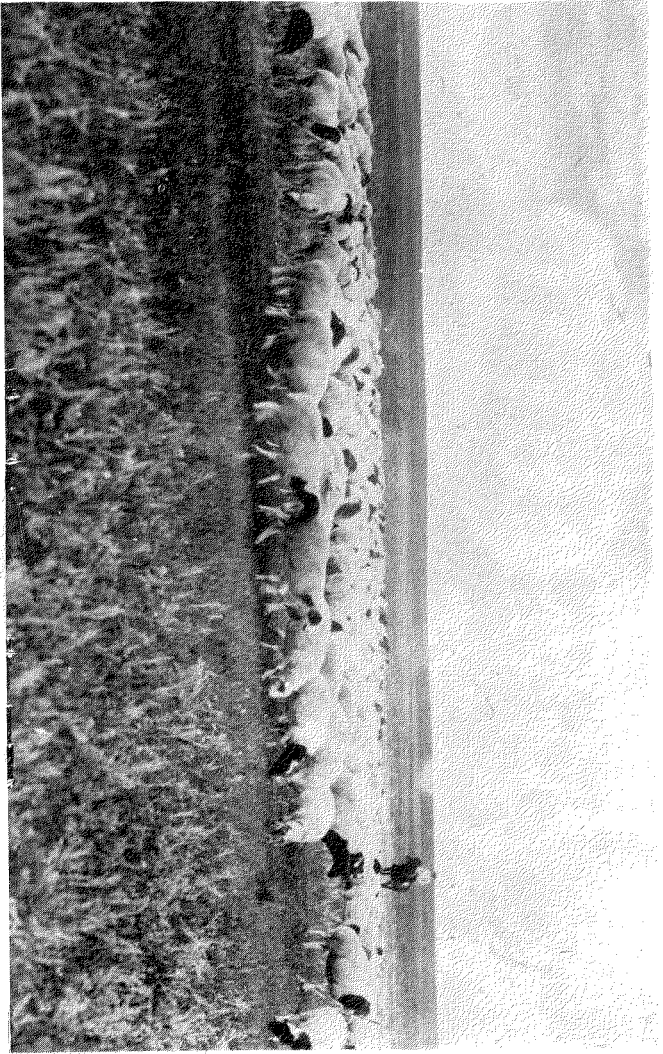


藏 州 產 騾



藏 州 產 小 驢

緬 羊 之 放 牧



東省之農業

次 序

第一章 地理

第一節 境 域

第二節 地 勢

第三節 面積及人口

第二章 農 業

第一節 熟地面積

第二節 氣 象

一 氣 温

次 序

一
一
一
二
三
三
三
四
五

二	地中溫度	六
三	濕 度	六
四	蒸發量	七
五	雨 量	八
六	降 霜	九
七	風	九
第三節	土 壤	一〇
附	滿洲之城地	一二
第四節	農業經營法	一三
一	自 種	一三
二	租 種	一四
三	份 種	一五

	四	膠種	一六
	五	包種	一六
	第五節	農耕法	一七
	一	農法	一八
	二	整地	一九
	三	肥料	一九
	四	播種	二〇
	五	管理	二〇
	六	收穫	二一
	第六節	主要農作物	二二
	一	普通作物	二三
	二	特用作物	二八

三 果 樹 三一

四 家蠶及柞蠶 三二

第七節 農產物出口數 三四

第三章 林 業 三五

第一節 森林之分布 三五

第二節 森林面積及其蘊積 三六

第三節 樹之種類 三七

第四節 森林概況 三八

一 鴨綠江及渾江流域之森林 三八

二 松花江流域之森林 四〇

三 豆滿江流域之森林 四一

四 牡丹江流域之森林……………四二

五 東省鐵路哈綏沿線之森林……………四三

六 東省鐵路哈滿線之森林……………四五

七 三姓地方之森林……………四六

第五節 木料市場及木料出口額……………四七

第四章 畜產……………四九

第一節 家畜種類及頭數……………四九

一 馬……………四九

二 騾……………五〇

三 驢……………五一

四 牛……………五二

五 駱 駝 五三

六 綿羊及山羊 五三

七 豚 五四

第二節 家畜管養法 五五

第三節 畜產品 五六

一 牛羊乳及其製品 五六

二 肉類及其製品 五七

三 毛及其製品 五八

四 皮革與毛皮 五九

五 獸 骨 六〇

第四節 畜產市場與畜產物出口額 六〇

順序終

東省之農業

第一章 地理

第一節 境域

滿洲在行政上分爲奉天、吉林、黑龍江三省。總稱曰東三省。蒙古則有外蒙與內蒙之別。通常所謂蒙古者。係指內蒙也。行政上亦分有熱河、察哈爾二特別區域。

第二節 地勢

滿蒙東部多山、夾烏蘇里、豆滿、鴨綠各江並長白山脈。而與俄屬

沿海州及朝鮮相連。西控興安嶺。而抱茫茫之蒙古大平原。北隔黑龍江。接壤俄屬之黑龍州。南臨黃海、渤海。一部分與朝鮮對峙。一部分界萬里長城而毗連本部。蒙古地勢。有爲波狀之起伏。沙漠域地。散在各處。江河則除遼河松花江之本枝流外。猶有鴨綠江、豆滿江、穆稜河等著名大水。其流域皆豐饒肥沃之農田。雖屬山岳地帶之區。今後可以開拓之荒地。亦殊不少。

第三節 面積及人口

至於滿蒙之面積與人口。則因境域茫然。復無完備之調查機關。固難得正確之數目。若據本社調查。大致有如左表。

	面積	人口
奉天省	一五、一五一方里	一四、五九六千名
吉林省	一三、六〇五方里	七、五九二千名

黑龍江省	三五、四九七方里	四、一二九千名
三省共計	六四、二五三方里	二六、三一七千名
熱河特別區(東蒙)	一〇、一六八方里	四、三六六千名
滿蒙總計	七四、四二一方里	三〇、六八三千名

第二章 農業

第一節 熟地面積

因調查機關不備。難得的確之統計。既如上述。欲知滿蒙熟地之確實面積。亦自屬極難。前據本社調查。有如左表。

耕地面積

地方別	全面積	已開成熟地面積	荒地面積
奉天省	四七〇、五九〇 <small>天</small>	六三、四一九 <small>天</small>	四三、四四六 <small>天</small>

吉林省	三四一,七四九,四六八	五七,四二五,八六七	四七,〇七三,三三六
黑龍江省	八九一,六六三,二七七	四七,七〇一,九一〇	八七,〇八三,一九九
熱河特別區域(東蒙)	二五五,四一三,五七三	二五,七二六,八六四	二七,八三〇,四九六
滿蒙總計	一,九五九,四一九,三三九	二,四二五,三三八五	二,〇二〇,六六九,二六六

誠如右表。則滿蒙熟地可達二億一千萬天以上。荒地則二億萬天有奇。雖然滿蒙生荒本不僅此數。但因氣候、土壤、交通、保安等々關係自有不能全部開成熟田者在。故此言之荒地。係示以可耕者之最大限量者也。再此項荒地之中。不久即有開成之望者。約有五六千萬天現每年所開之面積。合滿蒙計之。似在八十萬天上下。

第二節 氣象

滿蒙爲大陸氣候。寒暑之差最著。並加降雨量少。而蒸發力大。故甚乾燥。但夏季溫度偏高。是以作物之發育因而良好。而世人不察。

只知冬季之冷。卽以爲障害孔多。開發農業終無其望者。不乏其人。是皆不甚通曉滿洲之氣候及種々情形者之誤解也。今將滿洲之氣象。約略言之如左。

一 氣 溫

滿洲之氣候。因地勢風向等種々關係。各地大有差異。譬如南滿南端關東州之氣溫。遙在日本東北各縣及北海道之上。夏季農作物之生長期間亦長。大豆高粱等普通稼禾之外。果樹、棉花。蔬菜等物。發育皆佳。反之長春以北之北滿地方及蒙古方面。不特冬令酷寒。而夏冬之差猶甚。盛夏熱達攝氏三十九度者。至冬竟降至零下三十度以下之事。不爲希奇也。每年自四五月之交。氣溫驟高。六七八之三個月。遙比同一緯度之他處爲熱。及入九月氣溫漸降。是月下旬寒氣急增。

已不少降霜之處矣。惟滿洲夏季氣溫之高。與夫無霜期間之長。是農耕之一大天惠。除特別作物外。普通作物之能以豐收者。卽以此也。

二 地 中 溫 度

滿洲冬季降霜量少。故地溫極低。奉天以北。地下凍結五尺非奇。然在關東州。則可謂殆無凍及三尺以上之事。又雖在同一地方。亦恒有因土壤之種類或狀態之如何。而生出地溫之差異甚大。實以乾燥之土壤。比濕潤之土壤容易保持溫度故。是以謀耕土之排水。卽所以提高地中之溫度也。

三 濕 度

世人似以爲滿洲之空氣失於過乾。其實並無乾若北美之年。中濕度在

五十%以下之處也。卽如大連之年中平均濕度爲六十六%。旅順爲七十一%。奉天爲六十五%。長春爲六十七%。視日本國內濕氣少處之年中平均在七十%以上者。猶少也。查滿洲最乾燥之時節爲初春。而四月濕度尤少。六月稍高。八月最高。是作物生育期間之多濕。於作物之生育極佳。而收護期之九十月濕度低至六十%者。亦經營農業之適宜處也。

四 蒸 發 量

滿洲之氣象。因陽光照射時多。而風亦多。故蒸發甚盛。日本國內年中之蒸發量在一、〇〇〇耗內外。滿洲則大連一、四七九耗。旅順一、六一耗。奉天一、五一〇耗。長春一、二九八耗。鄭家屯一、五七五耗。爲量極多也。蓋如滿洲之乾燥農業地帶。自然應用乾燥農法。以防止水

濕之逸散。

五 雨 量

滿洲年中雨量在五百耗以至七百耗之間。視日本國內之一千五百耗以至二千耗%者。約當三分之一。雨量既少。自應屬於世界之亞乾燥地帶或乾燥地帶之部也。再觀降雨分布狀態。則以東蒙之白音泰來爲界其西北一帶雨殊少。如外蒙之突泉地方。年中降雨不過十數日。視南滿有別天地之感。至於自南部地方至東北之山岳地帶之區。則降雨較多。北滿之東省鐵路哈綏線一帶。隨緯度之高而於植水稻分外有望者。卽以此也。

年中降雨最少時期爲自十二月至三月之四箇月間。四五月之播種期亦概連旱。自六月下旬至七八月。俗稱雨期。故降雨極多。自八月下

旬至十月之收穫上場期。卽乾燥矣。要之。五月上中兩旬降雨之多少於播種有密切關係。故該年年景之豐歉。爲所左右者非尠。再春季雨少。而七八月之交雨多者。於栽培小麥甚爲不利。尤以南滿之不適於種小麥。卽此故也。

六 降 霜

植物在休眠期。受霜害者少。而生活機能發動緩。受害則甚大。農家所懼者卽此晚霜之害也。

結霜期如較早而久。則作物之生育期間須受限制。滿洲冬季氣溫比緯度相同之地方爲低。故無霜期間分外不短。

七 風

風亦與農業有重大關係者。滿洲風速。具有大陸氣候之特性。比海洋氣候之處雖小。然春季三、四、五之三月。時有強風。連日不息。

滿洲之風向。年中變化較少。南端之大連旅順。夏季東南風。冬季爲西北風。及入內地。則年中全無變化。南滿北部之長春。四季皆西南風最強。就中尤以三四五之三箇月間風速最強。其方向爲西大南小之西南風。卽風向之偏於西方。是其特性。

滿蒙之風蒸發甚盛。以其能爲助乾燥之原因。故防風林爲滿洲旱田所必要之施設。

第三節 土壤

滿洲土壤種類雜多。主爲埴土或埴質壤土。北滿熟地多黑色腐爛埴土。所謂黑地帶。甚肥沃也。南部地方（尤其爲關東州地方）表土較

淺而瘠薄。而中部北部表土概皆深厚。蒙古方面又有同一性狀之土壤深達數十尺者。次爲遼河沿岸平地。係由第四紀層中之洪紀層及沖紀層所成。而沖紀層之分布尤廣。鐵嶺以南殆屬之。其表爲黃土騰飛之土壤。惟緊靠兩岸之處。因有流水帶動之土砂淤積。故多爲砂土或砂質壤土。然距河一遠。卽爲埴土或埴質壤土。

松花江流域之土性。亦與遼河流域無大差。而屬於第四紀層。多爲埴質壤土及埴土。有機物之含量。較遼河平地爲多。

鴨綠江流域。由屬於第四紀屬之埴質壤土而成。表土深達三尺。下層則爲埴土。亦含有相當之有機物。

滿蒙土壤之理化學的性質。因地而各異。約而言之。滿洲方面稍偏粘重。蒙古方面則所謂黃土者多。砂丘地帶亦多。

土壤所含之營養物中。以有機質（卽窒素分）之量較缺。而磷酸加

里、石灰等之量稍富。故就化學論。得謂良好之土壤也。

附 滿洲之城地

滿蒙各地城地極多。總計面積。約有數千萬畝。其在南滿者。有滿鐵本線之白旗附近、湯崗子附近、及遼河沿岸之濕窪地。

遼河沿岸之城地面積猶廣。亘鐵嶺、法庫、昌圖、康平、梨樹、遼源、懷德諸縣。沿遼河而北。入蒙古幅圓益寬。

△城地利用法 最有效之改良利用方法。卽灌溉排水。以除去土中之城是也。至若於城地有強大抵抗力之植物。雖亦多有。然栽培鮮有合算者。按抵抗力較強之作物多爲禾穀類。就中尤以高粱、包米、穀子、大麥等爲最。黍、稗、蓼藍等次之。而最弱者爲大豆、小豆。陸稻亦不佳。他爲在便於灌溉之區。利用水田最有效之方法。爲栽植水

稻。餘則特用作物有甜菜、蘿卜、棉花等。牧草有特爾歐特革拉斯。梅杜非斯鳩、阿爾法爾弗阿、烏耶起等。其他青麻、線麻、蒿柳等亦略有抵抗力。

第四節 農業經營法

農業經營方法約分五種。卽白種、租種、份種、夥種、包種等是。

一 自種

以自有之地。自任耕作。抑或雇人督作之謂也。俗稱本地本種。亦稱自地自種。一戶所種面積。因地。因人而異。本無一定。大坻多者在千畝以上。次者在七八百畝之間。少者在三百畝上下。亦有種百畝以內者。究之北方所種面積皆比南方爲多。一戶而種千畝以至一千六

七百畝者非少。然在關東州內則鮮有超過三四百畝以上者。

二 租 種

有自家無地。而所種係租人者。亦有已雖有而不足。以餘力種人之地者。

佃戶兌租有糧米金錢之二種。但除少數地數與有特別情由以外。兌金錢者極少。尤以奉天以北可謂殆無。至於兌租之多寡。因情形各異固無定例。然通常爲收獲之半以至三分之一。租糧之種類則爲各該地主要糧產之一二種或三種。例如在關東州者以均兌包米、高粱、穀子三種爲多。只兌包米一種者亦有。在奉天以北者。以均兌大豆、高粱穀子三種或大豆、高粱二種抑或只納大豆一種以爲常。

請再一言租種之制度。

甲、永租 佃戶年納一定之租糧於地主。得有永久租用之權。殆等於佃戶自有所有權者。官地、公地、王公莊田、蒙地等。皆用此制度也。且此永租權。既得傳與子孫。又許轉賣他人。假使地主更換。亦無請求漲租又撤佃之事。按章官地之永租權不准轉賣。然已默許之。

乙、活租 活租之期限多爲一年。然亦間有三年、四年、五年以至六、七、八、九年者。蓋礮确之地期限長。肥沃之地期限短。一般民地及旂地之出租。皆依此法也。

三 份 種

俗有分贖、辦贖、份種、種分收各稱。秋收之糧草。佃戶與地主按約分配。

份種有二種。一曰辦裏贖（亦稱辦內贖）。一曰辦外贖。辦裏贖者。

自房舍、農具。至種子、肥料、衣服、食糧以及日用品等。皆由地主爲之墊辦。待秋收後。再將所用之食糧、衣服、日用品等作價還錢。此項辦法之分配率。爲地主六七成。佃戶三四成。至如辦外購者。僅備房舍。而無其他。分配率爲地主四五成。佃戶五六成。期限概爲一年。每年更換合同。

四 夥種

卽俗所謂之插具是也。三二農家。各出所有之牛、馬、農具。夥種各自所有之土地。此種辦法。行之於農家中之貧小階級關東州內多。奉天以北少。

五 包種

有未畜家畜之農民。爲人力不足之家包種田地者。自播種至收穫。每畝約得一元有奇。亦有牛具之家包種無牛具者之地者。亦有包一部分之鋤鏝或中耕者。

第五節 農耕法

滿洲農耕之法。乍觀之似極粗劣。其實本爲最適於風土、氣候之熟習方法也。使役牛、馬、騾等各數頭。用犁丈、鞭子、耙耨等物以整地。頗有歐美之風。巧爲利用家畜以節人力。與日本異其趣旨。肥料則以土糞（以畜糞人糞混和肥土）爲主。通常每三年施用一次。猶未知利用化學肥料。收穫則刈取穀穗。以畜力脫其粒。上市時。裝以麻袋或布袋而運以馬車以爲常。去壳及磨麵亦用畜力。茲分農法、整地、肥料、播種、管理、收穫六項。簡略述之。

一 農法

農法猶分四種。

甲、輪種農法 行於滿洲及蒙古之開化處。其在關東州內者。以包米爲主作物。每三年或四年與高粱、穀子、大豆等輪種一次。其在北滿者則以高粱、大豆爲主作物。每隔三年與穀子小麥一輪種。更加以糜子、稗子、包米、陸稻等。亦有行四年輪種、五年輪種或六年、七年輪種者。

乙、連種農法 南部地方因土地狹小。而無輪種之餘地者。又低窪之地。或常濕潤。或多鹽分。除一二特別稼禾外。不能栽種者。皆行此法。行掠奪農法時亦然。

丙、掠奪農法 是最幼稚之農法。行之於荒地廣大之蒙古。其法於

草野中擇肥沃之處。連種糜子。待地力消耗。再另移他處。

丁、休閒農法 是中國人在土地寬裕之蒙古所行之農法。東蒙南部尤多行之。然亦有有秩序者與無秩序者之別。

二 整 地

整地之法有耕地、豁地、翻地之三種。皆用牛、馬、騾等曳犁。將土耕起。使其膨鬆。然前二者漫不分隴。地面一平。而後者之翻地。則隴溝、隴崗。且耕且成。又耕地與豁地。比諸翻地。爲集約之方法。而施之於前年之閒地及種菜之地者。其時期通常概在四五月播種前行一次或多至二次。惟北滿皆行一次。

三 肥 料

主要肥料爲土糞。卽以牛、馬、豬、羊等家畜之糞。和肥土而成者。此外固亦有豆餅、黑豆、香油糟、蘇油餅、豬血、炕土及池底溝底之污泥等數種。然而究以土糞爲主體。自不待言。至於施肥。通常以隔年、或三年行一次。

四 播 種

通常皆條播。點播次之。撒播則不輕易行之。條播所用之農具曰點蒞。種穀子、糜子、高粱、粳子等皆用之。滿洲氣候乾燥、故播種後皆以騾或驢曳石輾、順隴滾之以爲常。

五 管 理

除草甚爲仔細。於高粱猶然。用器曰鋤。同數視稼禾種類。及生長

期間之長短等。而有所增減。大約於大小麥行一次。多者二次。大豆則通常行二次。其餘皆行三次。惟高粱往々有行至四次者。

間苗僅高粱、包米、蔬菜等行之。於第一、第二兩次除草即藉便以鋤間之。

中耕與除草爲同時行之者。兩者之次數殆同。通常於除草後即行中耕。

六 收 穫

高如包米者。即於離根二三寸以至五六寸之處。以鎌刀刈之。每二三十顆爲一捆。各以其穡爲束。合二十內外捆架豎一椽。待經十幾日。十分乾燥後。高粱則割其穗。包米則摘其苞。然後再運回場園。至於低如大豆、穀子、陸稻、糜子者。則或刈或拔。分捆架椽。經旬乾透

運回場園上梁。

高粱、大豆、穀子等物脫粒之法。爲將各該穀穗。平鋪於場園之上。以馬或騾曳石輥。繞行軋壓。其粒自脫。至於大、小麥、糜子、陸稻等物之脫粒。則有捧於石上或捶以槌枷者。

脫粒既畢。藉風揚選。以除雜物。兼分優劣。調理一成。卽行上市。出售者固有。而暫行貯藏者實多。貯藏之法。有在屋內。有在戶外。或上倉。或入囤。本無一定也。

第六節 主要農作物

滿洲農作物之種類較少。通常所種植者僅有五六十種。就中尤以大、豆、高粱、穀子、小麥、包米等爲主。其餘種者極少。茲將主要作物約略言之。

一 普通作物

甲、大豆 滿洲大豆。大別之固有黃豆。青豆。黑豆之數種。然細別之。猶可分類爲二百類品種。最普通者爲黃豆。又名元豆。含油量多。食用與搾油兩宜也。

滿洲大豆在今日固已成爲主要農產品。而有名於世界矣。然在先不過只供農用、家畜飼料、以及搾油原料之用而已。而其油亦僅用以燃燈、膏車、及烹飪食物。副產物之豆餅。則用作馬料。顧今則不然。餅銷日本。以爲肥料。油被歐米採作工業原料。故爾來大豆搾油工業異常發達。竟成爲滿洲經濟界之中樞。

滿洲大豆產額有四千三百五十餘萬石。以二千二百六十餘萬石內外用作油坊原料。以一千四百萬石內外運銷海外與沿岸。所餘之七百萬

石則就地消費。至於輸出之一千四百萬石中。運往日本者約有四百三十五萬石。運往沿岸各口者約有三百五十萬石。運往歐洲者亦有三百五十萬石。餘則爪哇約一百十餘萬石。其他各處約一百七十餘萬石。滿洲大豆之產額今後將漸增加。尤其以北滿松花江流域逐漸開拓。故必益見增加也。

乙、高粱 高粱亦作高糧。又稱紅糧。卽蜀黍俗名也。除食用、飼畜外。釀造燒酒。又非此不可。更可用以雜拌綠豆。製造粉條。其稽則爲燒柴、建築材料及草席原料等。所不可缺者。

高粱之產額。推斷爲五千四百萬石。每年運銷本部各省及日本國內者。有逐漸增加之傾向。惟最近之出口數量。往々因年而異。少則二百萬石。多則八九萬石。大半皆運往本部。而充食糧、造酒、飼畜之用者也。

丙、粟 俗稱穀子或谷子。脫殼者謂小米。與高粱同爲重要食糧。年產額推定有三千六百六十餘萬石內外。近來運銷朝鮮漸增。年達一千七八百萬石以上。

丁、包米 卽王蜀黍之通稱。南滿南部多產之。愈北種愈少。高粱穀子之主要食糧也。在南滿悉以磨碎之爲主要食物。而北滿則有用燒酒之原料者。亦有以此雜拌綠豆而製粉條者。且莖爲燒柴。葉可飼畜爲用亦正廣也。產額年約一千七八百萬石。內有七十上下萬石（民國十三年度）運銷本部與日本。

戊、小麥 小麥以北滿較適於南滿。故南滿種植面積小。產數亦少。其在北滿之東省鐵路沿線一帶。則占主要物產之首位。可與南滿之大豆爲匹敵。產數定有一千一百四五十萬石。其大半作麵粉原料之用。查滿洲既到處皆有舊式麥麵廠之所謂磨坊者存在。而以哈爾濱爲中心

之東路沿線。與滿鐵沿線主要都邑。又各有大規模新式麵粉工廠之設。實亦亞於油房之一大工業也。

己、大麥 滿洲各地雖皆略有栽培之者。然其產數極少。推定不過有二百七八十萬石內外。向來用以製燒酒之麵爲主。餘則當食用、製糖餵又或作飼料。惟需要皆寥寥。蓋以滿洲之風土氣候。種植大麥。不得謂爲適宜。故其所產。質劣者頗多也。

庚、陸稻 通稱粳子。又名旱稻。爲早生而極適於滿洲之風土者。然品質却屬諸劣等。現下產額估計約有二百二十萬石上下。將來益當增加。

辛、水稻 滿洲之栽培水稻。僅有四五十年。若今之盛。乃近年之事也。就氣候、地形、土質等考察。滿洲之水田事業極爲有望。將來頗有大事勃興之可能性也。推測現在之種植面積。概有一百萬畝有奇。

收穫數量（言原稻而非米）年約三百萬石左右。將來則不難增至十六萬畝。而產至五千二三百萬石之地步也。目下水田多處。固當數長春奉天、撫順、安東、開原、松樹、海城、營口、與北滿之海林附近及間島等處。而遼河、松花江、鴨綠江、太子河、渾河各流域。將來可以開拓成田之地域。亦極廣大。

此外猶有小豆、綠豆、糜子、稗子、蕎麥、豇豆、蠶豆、粳米豆等々。

次為各種主要農作物之產數。原無可資憑信之統計。故難得其確數。若據本課最近之推斷。則大致如左表。

種類	省分			種植面積	省			種植面積	省			種植面積	共計		
	收穫數	均收量	收穫額		收穫數	均收量	收穫額		收穫數	均收量	收穫額		收穫數	均收量	收穫額
高粱	千中國畝 一八四〇二	石 一五二	千石 二七、八〇四	千中國畝 二二、八六六	石 一、四〇二	千石 一六、五八五	千中國畝 八、二三五	石 二、八八	千石 九、六五一	千中國畝 三六、三五三	石 五、〇三九				

穀子	九,二〇一	一,二九三	一,一八九九	一,一六三	一,一九五	一,三八〇	一〇,一〇四	一〇,七九	一〇,九〇五	三〇,九七	三六,九九四
包米	四,六六五	一,六一八	七,五四三	四,四一六	一,四〇八	六,二二九	三,三四七	一,二七六	三,九三七	一三,四八	一七,六九九
大豆	一六,二八七	〇,九七一	一五,八一八	一,九〇三	〇,八六三	一七,一七七	二,一六三	〇,九七四	二,一三四	四七,八三	四四,三二九
大麥	三,三九	一,四〇三	四,七五	五,三三	一,四〇九	七,五〇八	一,一九四	一,四〇九	一,六八五	二,〇六	九,六六八
小麥	一,四八五	〇,九七四	一,四四六	三,五一九	〇,八一〇	三,〇四五	五,七九五	〇,九五	五,六三一	一〇,七九九	一〇,一三三
水稻(原稻)	七,四三	三,四三	二,五六二	二,九〇	〇,二六七	七,七三五	—	—	—	一〇,三三	一〇,一九六
早稻	一,〇八一	一,五二四	一,六三八	三,三三	一,三五四	四,三七五	六四	一,三五九	八七〇	一,四六八	六八三

備考 一、本表係參考「滿蒙之大勢」一書算出者。二、概用四舍五入法尾數恐稍有不合幸諒之。三、表用純爲中國度量法。

二 特 用 作 物

甲、線麻 纖維可製繩、索、布疋之類。屑可製紙。實曰小麻子。

用作製油原料。在滿洲以得纖維爲目的種線麻有名之地。爲奉吉兩省之東方山地帶。以得種實爲目的而栽種線麻者。概以山地帶爲少。而以平原地帶爲多。主要產區。在奉省東山之各河流域與遼西地方以及

伊通河流域、拉林河流域等處。

乙、青麻 滿洲到處皆產之。然在濕窪之處。發育偏佳。東三省以遼陽錦縣牛莊爲名產地。幹高自七八尺以至一丈二三尺。用以製繩索與布。近則用以代舶來之黃麻。而織造麻袋者。其數方增。

丙、蓖麻 俗稱其實曰大麻子。主要產地爲遼源、通遼、洮南、彰武各縣。在此等地方。皆作主要作物種之。其他各處則皆種於路旁隙地實可榨油。名曰蓖麻子油。或大麻子油。

丁、蘇子 滿洲雖不甚盛。然到處不無略事種植者。蓋爲防家畜之噬害稼禾。多沿禾田之路旁。種此以護之。所獲無多。悉供自家之用。戊、菸 著名產地爲吉林省之南部與東部。奉天省之北部及東部亦有不少種之者。年產額吉林省三千一百二十五萬斤。奉天省九百三十八萬斤。合以他處。共達四千八百七十五萬斤。惟因土產葉菸品質低

劣。各方之需要漸次減少。近來安奉線鳳城縣一帶。栽種美國種葉菸者。其勢方盛。

已、棉花 奉天以南之地。由氣候土質觀之。皆適於植棉。現瀋陽、遼陽。及義、錦各縣。已不少種植之者。惟現下滿洲所植之舊種棉花約有十六種。纖維粗彈力強僅以之絮衣與被及家庭之用。尙無用以紡紗者。近在關東州內試植美棉之結果。已得有極好之成績。並值日本紡紗工廠有來滿洲設置工廠之事。故決於州內獎勵栽植美棉。組織棉花協會。大事推廣。及獲良好之效果。又有滿洲棉花會社之創設。將來之發達。正有不可限量者。

庚、甜菜 自十數年前。卽有俄人種之於北滿者。嗣因滿鐵公主嶺農事試驗場之試驗。證出南滿亦極良適。故卽加以獎勵。以圖普及。果然現竟能以供給南滿洲製糖會社奉天鐵嶺兩處工廠作製糖之原料矣。

主要種植地爲遼陽、瀋陽、鐵嶺以至四平街等滿鐵沿線一帶。此外猶有藍靛、芝麻、落花生、馬鈴薯、打瓜等。

三 果 樹

由滿洲之氣象狀態觀之。栽培果樹。奉天以北不得爲適。而奉天以南則比諸日本、朝鮮之果樹栽培地。氣象狀態反爲良好。土質亦殊適宜。故近年熊岳以南各地。中日人之經營果樹園者。皆大增加。將來正可成爲一大鮮果生產地也。

民國十三年度。滿洲果園面積約三萬五千五百畝。收穫數三百餘萬斤。而其中占地最廣者爲蘋果。面積二萬三千六百畝。次爲梨。面積四千八百四十畝。餘有葡萄、蜜桃、櫻桃及其他數種。蓋滿洲最適於栽培蘋果。將來又甚有望。而蘋果之有望品種。猶爲紅玉、國光、初

日之出、翠玉。祥玉、祝、旭等

四 家蠶及柞蠶

甲、家蠶 舊日滿洲各地之農家。雖亦稍有試行養蠶者。然真以養蠶爲業者則無之。近年自經滿鐵熊岳農事試驗場與關東廳農事試驗場試驗之結果。證出滿洲養蠶事業前途有望以來。遂至急遽勃興矣。蓋滿洲桑葉之繁茂。卽經營蠶業者最有利之條件也。由桑之發育狀態觀之。奉天以南之地。春一回。秋二回。共計年能育蠶三回。奉天以北之地。夏一回。秋二回。共計年亦能育蠶三回。

滿洲之養蠶業尙未到正式副業之境地。固如上述。然在關東州內者則因關東廳之獎勵。已成爲農家之一大冇利副業。民國十二年之產繭額。

春夏蠶共計二萬四千九百斤。其價額爲金票三萬零三百七十九圓現雖不占多數。而將來之發展可望也。

乙、柞蠶 滿洲之飼養柞蠶。始自百年以前。其繭（俗稱山繭）爲滿洲物產中最重要者之一。產地在奉天省遼河以東。就中尤以遼東半島爲最。如蓋平、岫巖、寬甸、安東各縣。皆極著名。而鳳城、海城、莊河各縣次之。他若遼陽、鐵嶺、昌圖、懷仁、通化、臨江、輯安、興京、海龍、復金等縣亦皆略有出產。

滿洲山繭之產數。因無統計可據。故不詳明。據稱奉天一省之總產額。平均約爲二十三萬籠（七十六萬萬粒）內外。價在九百八十萬之內外。而安東一帶約占七萬籠。價三百萬元內外。主要集散市場爲安東與蓋平。年中集散之數。前者約計爲七萬籠內外。後者約計爲四萬籠內外。次此爲海城、黃土坎、松樹等處。皆在七千籠內外。餘則寥寥。

第七節 農產物出口數

△主要農產物出口數表 (民國十三年度)

	大連港		營口港		安東港		濱江關管內各港		共計	
	數量	價額	數量	價額	數量	價額	數量	價額	數量	價額
大豆	二,九四九,六四三 ^擔	七,九一八,八一 ^兩	二,二九四,四九三 ^擔	三,八七三,二五八 ^兩	一〇一,六四五 ^擔	五七二,二八一 ^兩	二,〇〇三	六,五七三 ^兩	三,五七七,九八九 ^兩	五,二三四,六三四 ^兩
其他豆類	一〇,七三五,五四	三,五三〇,八〇三	二〇,一九八二	六,七四六,六六	二二,四二九〇	九四二,三〇〇	二〇〇三	六五,七三八	一,五〇九,七八七	五,二三四,九八
包米	六,五九,四四五	一,六四一,〇八九	一,七三,九〇六	三,三〇,七四六	三,三,六〇一	八二,三二五	二〇四	五二四	八六四,一四六	二〇,五三,六六四
高粱	一,六六〇,四九九	四,九八一,四〇七	一九七,一六	三,九五,一七九	九四,一七三	二〇四,三四九	三,六〇七	九,九二五	一,九五,四二七	五,五九〇,五五〇
小米	一,七四,四三〇	五三三,二九一	五〇,四五四八	九,五六九,七六三	二,九六八,五九一	四,六九,一〇二	一四,一六	三五,五二	三,九八九,九五三	一,五六八,四八八
芝麻	一九三,七八二	一,三五六,四五五	二五,一四九	一九一,六九五	三〇,九二二	二三八,一四五	九五三	七,五三六	二五〇,八九五	一,七八三,八三二
瓜子	一〇九,五二六	七三三,〇九八	三八,六四八	二,六四六,八三	七,五	六,九七七	九一	九,二九	一四九,〇二〇	九,九五,六八七
麻子	四八七,三三三	一,四七四,五七六							四八七,三三三	一,四七四,五七六
蘇子	二〇一,七三三	一,一四八,五八三							二〇一,七三三	一,一四八,五八三
其他種子	三四三,七六六	一,四七八,三七五	一,二六,八〇	三〇,八三五	二,二九	二,六三三	一,三二〇	四,一五,五六四	四九〇,一〇八	一,九三六,三三七

至其主要運往地。則大豆以日本、中國本土、法屬安南、荷蘭、英國、德國爲序、其他豆類以日本占大半。中國本土與朝鮮亞之。包米高梁中國本土占大半。日本次之。餘則小米大部分去朝鮮。瓜子大部分去本土。芝麻麻子。蘇子等去日本占多半。

第三章 林業

第一節 森林之分布

滿蒙森林地帶之有名者。爲松花江、牡丹江及豆滿江之上流一帶。

並鴨綠江右岸。及渾江上流一片。又東路哈綏線自小山嶺至西林河之地域。哈滿線布哈圖以西。屬於興安嶺山脈之部分。與夫吉林省三姓

地方等處。惟蒙古一望無垠。草原沙丘。連續不絕。欲尋森林。殆不得見。僅興安嶺山脉中。尚有可觀之森林。然其調查尙未全部告竣。

第二節 森林面積及其蘊積

前就上列森林地帶之已經調查者。表示其面積及現存之概數如左。

森林地名	儲材量	面積
鴨綠江流域(右岸)	四四五、九五〇 <small>(單位日本萬立方尺)</small>	一、〇三〇、五九三 <small>(中國畝)</small>
松花江流域	九三七、六九〇	一四、七二二、九八五
豆滿江流域	一一三、一五〇	三、四五四、六八六
牡丹江流域	二六四、六八〇	五、六一四、六五四
東省鐵路哈綏沿線	八〇二、〇二〇	三七、四四八、五二二
同哈滿沿線	五〇〇、〇〇〇	三三、三六六、一九二
三姓地方	一、三九五、六一〇	五四、三〇四、八一八
共計	四、四五九、一〇〇	二〇〇、五六三、七九〇

〔註〕日本一立方尺約合中國〇、八四九一九五立方尺

△備考 上表之鴨綠江流域係清宣統元年時所調查者嗣後每年平均採伐量約計爲一千萬日本立方尺以上次松花豆滿牡丹各江流域係民國三四年時所調查者嗣後每年平均採伐量亦約計爲一千萬日本立方尺內外又東路之哈滿線係最近之調查而哈綏線與三姓地方則爲民國六年度之調查

第三節 樹之種類

滿洲之森林。若就科學上之森林植物帶識別之。固有屬諸溫帶之北部者。然其主要部分實屬於寒帶圈內。除二三種樹木之外。概有與日本北海道之森林相彷彿者。至於樹之種類。甚爲不少。已知之者約達三百餘種之多。就中認爲其材有用者。爲下表所列之各種。

一、針葉樹之部	二、闊葉樹之部
果 松(樅松、紅松)	柞 樹 黃 玻 櫛、黃 櫛 木

油	臭	黃	魚	杉
				檜 (沙松或、柏松)
		花	麟	
松	松	松	松	
<hr/>				
榆	色	水	白	寧
				檜
			曲	斬
樹	樹	柳	牛	子
				樹
<hr/>				
梨	跑	槐	楚	樺
	馬			楊
				楸
	子			
	(暴			
	馬			
樹	子)	樹	樹	樹
				樹

第四節 森林概況

就己經調查之森林地帶。分述其概況於後。

一 鴨綠江 (右岸) 及渾江流域之森林

鴨綠江發源於長白山脈。緣江口溯而上之。約三百餘里。自左方來會者即渾江也。由是至水源。長凡九百餘里。蓋即本流。亦稱大江者

而中國方面之安東、寬甸、輯安、臨江、長白諸縣。及朝鮮方面之平北、咸南二道。發源入注之支流。亦復不少。且有望之森林。自右岸之頭道溝（又名帽兒山）以至二十四道溝。各道溝之上流地域。咸存在焉。至於帽兒山下流地域。主為濶葉樹林而雜以寥寥之針葉樹耳。

△鴨江右岸森林之蓄材量 在帽兒山之下游者。因其寡望。故略而不述。茲將鴨綠江採木公司於民國元年時所概測各枝流地域（自頭道溝以至二十四道溝並含正後）之森林蓄材量列表於左。

種 類	蓄 材 量
散 生 地	一二、九四七、四四〇
擇 伐 地	三〇七、七九五、五六〇
原 生 林 地	一、七五六、二六八、二八〇
共 計	二、〇七七、七〇一、一二八

此外自帽兒山下流渾江口之森林蓄量估量約為四億日本立方尺。以

之加算上表。共約二十億七千七百七十日本立方尺。至其總面積則約計爲七百五十七萬五千一百畝。

△渾江流域森林之蓄材量 渾江流域之森林。迭因採伐、開墾、野火等。而大減其蓄量。以其流域面積之廣大爲比例。森林之蓄積反視渾江流域爲少。惟因大要之調查尙未完畢。故難示以正確之數目。若就推算所得。則蓄積約爲十三億三千八百萬日本立方尺。

二 松花江流域之森林

吉林省城以南。松花江上流流域之森林。一部連長白山脈。一分接吉林之哈達江。所過之處跨吉林之濛江、樺甸、額穆、奉天之安圖、撫松等二省五縣。以上各縣之森林面積及蓄材量有如左表。

省名縣名	森林面積 (中國畝)		蓄材量(單位日本十立方尺)		備考
	針葉瓦	闊葉樹	計		
吉林省	四五一八八五七	九四、六六、九二	一〇九六五、七三	二〇四、三二、九六五	湯河方面不在此列
同 樺甸	五、八三三、一八三	七六、五〇、四三九	二五、三九二、九六一	二〇一、九五三、四〇〇	
同 額穆	一、五三七、三〇四三	二四、〇九七、三九六	四〇、四五七、二三四	六四、五五四、六一〇	
奉天省	五、一四六、五五八七	一〇四、六二〇、四一九	九五、八七七、九五六	二〇〇、四三八、三七五	
安圖縣	五、八六八、九三〇九	一三〇、九五二、七八六	一三五、四三七、四四九	二六六、三九九、二三五	
撫松縣	二二、六九四七九	四三〇、八九六、七三二	四三〇、八九六、七三二	九三七、六七七、九五五	

三 豆滿江流域之森林

自琿春河、嘎呀河、豆滿江等之枝流上流一帶。以至老爺嶺之廣大土地。雖似森林地帶。然尙未詳確。今姑將屬諸豆滿江流域之吉林省延吉、和龍、奉天省、安圖等三縣內。所有森林面積。及蓄量列表於次。

吉	林	額	穆	二七五、二六六	五五、八二九、九九	五九、一三三、六五一	一四、九三三、六〇〇
計				五、五五〇、七八二	二九、九七三、二六九	一三四、七〇五、〇三六	二六四、六六、〇〇五

△松花江豆滿牡丹三江流域蓄材總計表

名稱	森林面積 (中國畝)	蓄材量 (單位日本十立方尺)			備考
		針葉樹	闊葉樹	計	
松花江流域之森林	三、七〇四、七九八〇	四〇、八九六、七三三	五〇六、七九〇、八六三	九三七、六八七、五九五	
豆滿江流域之森林	三、四四五、一九三三	四七、八九三、三八二	六五、二五九、三二八	一一三、一五二、七〇〇	
牡丹江流域之森林	三、九三六、五八八三	二九、九七三、二六九	一三四、七〇五、〇三六	二六四、六六、三〇五	
計	三〇、〇九六、五〇五五	一〇八、七三三、三八三	七〇六、七五五、二七	一、三二五、五八、六〇〇	

五 東省鐵路哈綏沿線之森林

居於自五站 (綏芬河) 至哈爾濱間鐵路兩面之森林。其域跨賓州、同賓、寧安、穆稜、東寧等五縣。

南自額穆縣界北走五常寧安兩縣界之所謂小白山脈者。至同賓縣界分而爲二。一則爲東螞蜒窩集。圍場荒山。畢展窩集嶺。龍爪溝嶺。阿穆達山。蜿蜒劃分同賓縣與寧安方正兩縣之境界。一則轉於西方而爲西螞蜒窩集、四方頂子、春秋嶺、石維山、大青山等之山脈。並爲同賓々州兩縣之界。又在汪清縣之老松嶺支脈。入穆縣界而爲穆稜窩集嶺。圍繞穆稜一縣。此類山脈。皆爲有名之森林地帶。在東省鐵路未開通以前。實爲一帶之美林。就中爲同賓、寧安兩縣之森林。尤皆修長直秀。蒼鬱密茂。故有樹海之稱。以上各地森林之面積蓄量如左表。

省名	縣名	森林面積 (中國畝)	蓄材量 (日本十立方尺)			備考
			針葉樹	闊葉樹	計	
吉林	賓縣	二,五五七二	八,〇四一,一六〇	四,〇三二,七〇〇	四,〇三二,七〇〇	

計	同	同	同	吉
	東	穆	寧	林
	寧	稜	安	資
	三七六,三〇〇	四八五,八六七	二二七,四六八	七二七,八六四
	二四四,一五三	一九三,八七二	一三九,一五七	四六,一五三
	五五七,八六六	八〇〇,二一三	一七二,四三七	一四〇,〇八九
	八〇一,〇二〇	一九三,七二〇	二八六,五三三	一八六,二四二
		一八三,七二〇	九九,〇八五	二〇〇,〇〇〇
				二八六,五三三
				九九,〇八五
				一八三,七二〇
				二〇〇,〇〇〇

六 東省鐵路哈滿沿線之森林

占哈滿沿路大半地域之呼蘭、肇州、安達、龍江等縣。凡目力所及全是茫漠之大草原。竟無一木以妨視界者。

臚濱縣雖見有松林。然其蓄量極少。不足舉為林地。故哈滿沿線之森林。僅以布西、呼倫二縣為代表耳。然其大部分皆為散生優良林地。概占大興安嶺之峯端。距鐵路較近者。在大興安嶺東坡則有以雅爾河上源為中心之阿倫河、畢拉爾河等之上源地域。在西坡則有札敦河及

諾爾河之上源地域。貫連鐵路之南北。其如距鐵路稍遠者。得數諸海拉爾河上流地域。及其枝流庫勤都里河之上流地域。並伊敏河之上流地域。

上述各河流域之森林。現在似多俄人得有採伐權。他如嫩江各支流上源地域之森林。所採木料。皆須運至東路沿。待日後齊黑（齊々哈爾至黑河）鐵路開通後。始有經營之價值。

哈滿沿線地方之森林。面積及蓄量因無可據之統計。故難得明確之數目。然若依憑各種材料而推斷之。則其面積不過三百三十三萬六千六百餘畝。蓄材量亦不過五十萬日本立方尺。

七 三姓地方之森林

居吉林省東北角而夾於黑龍、松花、烏蘇里三江間之方正、依蘭、

樺川、富錦、同江、綏遠、虎林、密山等縣。皆有森林。總稱曰三姓地方之森林。其面積與蓄量大致如左。

名	省	縣	名	林森面積		針葉樹	闊葉樹	計
				(中國畝)				
吉		方	正	六八八、二九四	一六、七〇、七六〇	六〇、六二、〇四〇	七七、四〇、八〇〇	
同		依	蘭	二、〇三、一八九	七、〇五、八五〇	二六、五四、五三〇	三三、五九、三六〇	
同		樺	川	九、六九、九四七	三、四、四五〇、九二〇	九、四、四七二、二八〇	一、二八、九三二、二〇〇	
同		錦	富	七、九四、七三二	四、一九、八、一六〇	一、〇三、八九二、〇四〇	一、四六、八七八、二〇〇	
同		同	江	三、〇四、五四四	—	—	—	
同		綏	遠	一五、〇九、四七九	五、六五、七八〇	一、六〇、三四三、二〇〇	二、二〇、九九九、六〇〇	
同		虎	林	一三、八〇、〇五九	七、五、二二、三八〇	一、四、一、四二、〇三〇	三、三〇、二五、四、八〇〇	
同		密	山	二九、三九、九五七	二二、一、八三、六四〇	三、六五、七五五、一六〇	五、七七、五五八、八〇〇	
計				八七、四七九、〇六〇	四三、八八七、四九〇	九、五六、七五八、二九〇	一、三九、五、六〇九、七八〇	

第五節 木料市場及木料出口額

木料市場之重要者首爲安東。次有吉林長春及哈爾濱等處。民國十三年度之出口額如左。

港名	數量	價額(海關兩)
安東港		四、二五五、五三八
大連港		四二八、八一七
營口港		八、九九二
濱江關管內各港		八九、九九六
共計		四、七八三、三四三

大部分皆由安東出口。其運銷地以中國本土占大半。朝鮮日本次之。其他各國殆不足論。

第四章 畜 產

第一節 家畜種類及頭數

飼養家畜在滿蒙極爲普及。到處農家幾無戶不有家畜者。大自牛、馬、驢、騾。小至綿羊、山羊、鷄、豚、鶯、鴨、蜜蜂等。種類繁多而蒙古地方又皆飼育少數之駱駝。以供使役。今分類述之如次。

一 馬

滿蒙爲天然產馬地。而所產馬全係蒙古種。平均體高四尺二寸五分。體重四百三十七斤半。體軀雖屬矮小。然各部俱均整良好。體質亦極強健。能耐粗惡之飼養猶富持久力。故皆用以乘騎及挽車。據本社最

近之調查。滿蒙馬匹總數約爲二百五十萬匹。計奉天省七十五萬匹。吉林省五十萬匹。黑龍江省五十一萬匹。東蒙八十一萬匹。

二 騾

爲牝馬與牡驢交配所產之雜種。其體軀視交配種之大小而異。大概南滿一般所產者。以體高四尺三四寸爲最多。而長春地方所產者因用大驢交配者多。故體高多在四尺六寸上下。甚竟超過五尺亦非希奇。

騾皆用以耕地、輓車。善服重役。使役期間又久。粗飼少食。更耐粗惡之管養。惟價格較馬爲高。在滿鐵沿線各地之買賣格。平均最高三百圓。最低六十圓。普通一百四十圓內外。其數奉天省二十萬頭。吉林省二十三萬頭。黑龍江省十二萬頭。東蒙七萬頭。共計六十二萬頭。

三 驢

中國之驢有大小兩種。滿洲所產者爲小驢體高三尺以至三尺二寸體重二百二十斤上下者最多。體質強健。能耐粗飼。其體軀雖小。而力量頗爲強大。故不特耕田。卽如推碾、推磨、及馱物、輓車。皆應爲使用也。估計其數。滿洲有五十萬頭。蒙古有十萬頭。

大驢產於山西直隸方面。體高三尺八寸以至四尺八寸。五尺出頭者亦非奇。體量自三百七十斤至五百斤爲普通。滿洲雖亦有之。然僅以供產仔。而不作驅役之用。

滿鐵沿線各地。小種驢之買賣價格。平均最高三十五圓。最低十圓普通二十圓內外。

四 牛

牛有滿洲系統與蒙古系統之別。前者數少。大部分皆爲蒙古牛。漢人飼之以爲驅役之用。蒙人飼之則擠乳與驅使兩用。

蒙古牛堅忍馴順。能耐粗惡之飼料與管養。對於疾病之抵抗力亦強用供驅使。殊爲必要之物。體量最大八百七十八斤。普通五百斤。故肉量少而味亦不及山東牛與朝鮮牛。乳量猶寡。故牛與馬。將來皆有改良之餘地也。據本社所得報告。滿蒙畜牛總數有二百萬頭。計奉天省五十八萬頭。吉林省九萬頭。黑龍江省二十一萬頭。東蒙一百十二萬頭。東蒙雖亦出產牛皮不少。但以皮質惡劣。其要部被牛虻咬有多數破孔爲缺點。滿鐵沿線各地舊種肉用牛之買賣價格。平均最高一百圓。最低三十五圓。普通六十圓內外。與舊種耕牛殆相同。

五 駱 駝

駱駝只有蒙古產之雙峰種而已。通常體高五尺五寸餘。因其耐寒力強。並適於驅役乘騎故在蒙古爲重要之旅行機關。聞其頭數約有四千。

六 綿 羊 及 山 羊

皆蒙古種。向以得其肉與皮而飼之。毛與絨則視爲副產物。綿羊之體重牝者自四五十斤至六七十斤。牡者最大至九十五斤。厚尾橫垂是其特徵。產毛量每頭不過三磅。毛質不佳。日本向不屑一顧。大部分皆運往美國作織氈之用。山羊視綿羊爲小。產毛量猶少。每頭僅一磅有餘。但絨毛之質地殊佳。近因日本毛織工業之發達。向日輸出甚爲不少。

南滿之飼羊者以山羊爲本位。而蒙古人則以綿羊爲本位。然皆多少混以他種。而不獨飼其一也。漢人固以此無副業。然蒙人本以家畜爲生活之資源。爲唯一之財產。故視飼羊亦最重要者。若依羊毛、羊絨之產額推測其頭數。則奉天省有四十萬隻。吉林省有十五萬隻。黑龍江省有六萬隻。東蒙有二百萬隻。共計二百五十六萬隻。近年本社試驗改良綿羊。已獲成效。方謀漸次普及。華人已漸有感知改良羊種爲有利者矣。滿鐵沿線各地之買賣價格。舊種山羊平均最高爲九圓。最低爲四圓。普通六圓。舊種綿羊平均最高爲十二圓。最低爲五圓。普通八圓內外。

七 豚

豬肉爲最重要之食品。農家爲得肥料兼以謀利計。每戶必飼養數

口或多至數十口。並有蒙牝豬以產仔者。合滿蒙計之。共有六百二十九萬口。此內奉天省三百五十五萬口。吉林省二十五萬口黑龍江省四十五萬口。東蒙一百萬口。滿鐵沿線各地之買賣價格。平均最高爲五十圓。最低爲二十圓。普通三十圓內外。

豬有大、中、小之三種。大種以二年半長二百二十斤許。小種以一年長一百一十斤許。中種在兩者之間。滿洲南部多小種。及至北部則中種多而大種極少。然皆多產。一腹能產十口以至二十口。其鬃粗剛而長。製刷最佳。年向外洋輸出不少。

第二節 家畜管養法

家畜之飼育管理。極爲粗疏。如牛、馬、驢、騾等皆繫於粗陋之厩內或院內露天。飼料以穀子稽爲主。亦有用包米稽、麥稽、野草、豆

稽、豆莢等物者。間亦以高粱、豆餅、麩子等。和水混草中餵之。蒙古人更不蓋厩舍。僅只放牧。漢人縱備厩舍。亦不爲之墊以鋪地草。豬晝放出夜入圈。秋收後任其尋食田間。飼料爲穀糠與大豆包米等物。糠則煮飼爲常。

羊亦晝放夜歸。滿洲冬令有放牧者。亦有不放牧者。不放牧時。則餵以豫備之野草。蒙古人之牧羊。夏令苦旱。皆聚窪地食水草。冬則因畏積雪。移於無風之高岡。按蒙古人之於羊。以其皮爲衣。以其乳肉爲食。以其毛氈包屋。衣、食、住三者。一惟羊是賴。

第三節 畜 產 品

一 牛羊乳及其製品

蒙古人雖以乳食爲重。然漢人則不甚嗜好。放牛羊之乳及其製品。僅關東州內及滿鐵附屬地內之日本人與東路沿線之俄國人略有需要。

二 肉類及其製品

漢人廣食豬肉。雞肉雞蛋亦多。惟牛肉用者極少。反之。回教不用豬肉。而食羊肉牛肉。蒙古人亦以羊爲主。牛肉次之。豬肉殆無用者。今試舉滿蒙屠殺畜類概數於左。

	滿洲	東蒙	共計
牛	六一,〇〇〇	二二〇,〇〇〇	二八二,〇〇〇
羊	九三,〇〇〇	五〇〇,〇〇〇	一四三,〇〇〇
豬	二,六四五	一四〇,〇〇〇	二,七八五

最近運銷日本之肉用牛。每年約達一萬頭。然此中之八成係宰肉運往者。

三 毛及其製品

滿蒙羊毛之產額大略如左。

奉 天 省	二四九、〇〇〇斤
吉 林 省	一〇、〇〇〇
黑 龍 江 省	七五八、〇〇〇
東 蒙	一、〇〇〇、〇〇〇
合 計	二、〇一七、〇〇〇

全中國之產額爲四千五百萬斤。滿蒙所產僅占全額百分之四強。品質亦概粗惡。然若改良而增殖之。亦將來有望之事業。故滿鐵努力圖其實現。此外出產豬毛約一百萬斤。馬毛約九十萬斤。駱駝毛三十萬斤。牛毛若干。

主要毛製品有毡子、毡帽、毡鞋、毡襪等物。

四 皮革與毛皮

滿蒙（尤其是滿洲北部與東蒙）雖有豐富之皮革原料。然竟不能製造精良之皮革。現僅有中、日人經營之製革工廠數處。與蒙古土法之牛乳製革而已。故所產皮張。大部分皆以生皮運往歐洲及天津方面。集散地以哈爾濱、奉天爲首。今將最近皮革毛類之年中上市數列表如左

牛	皮	二四五、〇〇〇張	馬及騾	皮	三三九、七〇〇張	
驢	皮	三四、六〇〇	綿	羊	皮	三五〇、〇〇〇
山	羊	皮	四七〇、〇〇〇	猪	皮	極少

共計 一、四四〇、一〇〇張

此外毛皮類有狗皮、貓皮、兔皮、貂皮、狐皮、狸皮、水獺、皮灰、鼠皮、鼬皮、旱獺皮、山貓皮、貉皮、山狸皮、狼皮等。皆以黑龍省之北方產者爲最佳。

五 獸 骨

牛、馬、驢、騾、豬、羊等之骨產額。固然極多。惟因視肉與皮毛既甚沈重。反又低廉。故此人皆不重視之。然最近已有着眼於茲者。現有日商開設骨粉工廠二三處。向日本輸出正有不少。將來因此項工業之發達。骨類上市數量當然能見增加也。

第四節 畜產市場與畜產物出口額

滿蒙畜產物之主要市場爲奉天、天津、哈爾濱、鄭家屯、赤峰、張家口、錦州、長春等處。就中尤以奉天、天津、長春爲重要之大消費市場。今將滿蒙畜產物之出口額摘錄於後。

△主要農產物出口額表 (民國十三年度)

	大連港		營口港		安東港		濱江關管內各港		共計	
	數量	價額	數量	價額	數量	價額	數量	價額	數量	價額
家畜	四,一三六 ^擔	五五,八三三 ^兩	二,〇六九 ^擔	二八,六五六 ^兩	五,八 ^擔	五七,四八 ^兩	一,三三六 ^擔	八〇,五二 ^兩	一三九,三三六 ^兩	
家禽	八,一九八〇	四〇,五七					一,一九五	八三,二七五	四四,一六	
獸骨	二,〇〇,〇九七	三三,〇七〇	五,八〇九	一〇,五五〇	一,八四	一,五七九	二	二〇,七〇一	三三六,五九九	
皮革				二八,九五五		三,四〇三八	一,八一〇,一四	二〇,七〇一	二,三五三,七二七	
羊毛	二九,三七三	五九,八三四	一,五〇七	一五,〇六六	四四	一,五四五	一,六六三	三,七〇七	七,八一六,八二	
豚毛	二,〇七四	一九,四八三	三,四三二	三九,六六四	九六	九七三		五,五九二	五九,四七九	
其他毛	三,〇一一	九三,六四	一,四三二	七,九〇九	二,二五	七,六三七		四,五六七	一八〇,二八〇	
角牙	三元	一九五			二	一五		四二	二二〇	
獸油	一,〇七四	二二,八五九			三	四〇	六,九八五	一,四四,一七	二七,〇〇六	
雞蛋	二,二五〇三	一六			一九	三四七	一,三三五	一六,三三〇	一三,七五七	一六,七三六

(備考) 本表係摘錄本社調查課所編之北支那貿易年報

按上表出口最多者首為皮革。羊毛、豬毛次之。其他皆寥寥。至其運往地則皮革去歐美各國者占大部分。羊毛去本部者占部分。豬毛去

本部者占多半。去北美者次之。

此外由蒙古運往北京之羊。運往天津之牛。運往直隸之馬。爲數皆甚鉅。

東省之農業

滿鐵興

