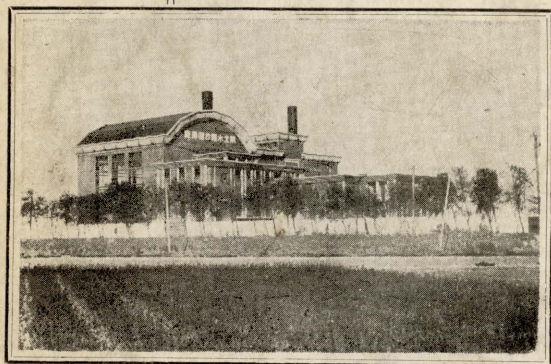


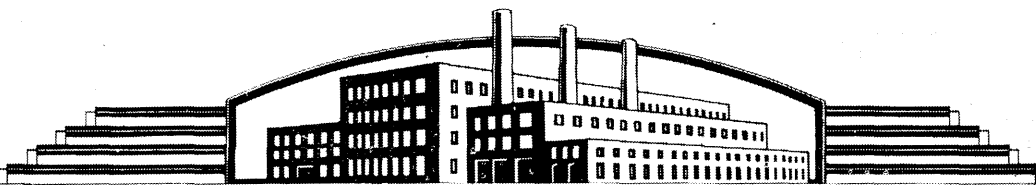
商辦北水電股份有限公司

第九屆

業務報告

中華民國二十一年





榮 譽 獎 狀

建設委員會

為

發給榮譽獎狀事查

上海開北水電公司呈送民國二十一年度經濟
業務工程各項報告核與獎勵民營電氣
事業暫行辦法第一條之規定相符合給
榮譽獎狀以資鼓勵須至獎狀者

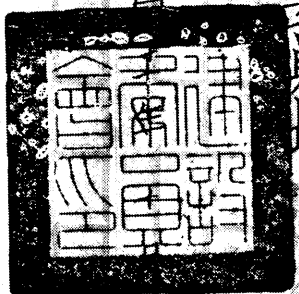
右給上海開北水電公司收執

總經理施肇曾

主任技術員沈銘盤

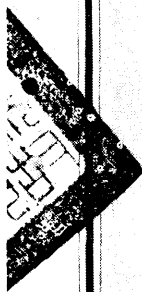
委員長

中華民國



榮字第 柒 號

日



~~161172~~

目錄

插圖

阿瑞里總辦事處四號至六號焚燬情形

電氣桿綫被燬後之一瞥

濟陽橋總變壓所銅排間被燬情形

濟陽橋總變壓所配電板被燬情形

業務報告書

工程概況

(一) 戰事期內維持經過

(甲) 水廠及電廠

(乙) 變壓所及綫路

(丙) 水管

(二) 戰事損失估計及整理情形

(甲) 整理戰區電氣桿綫一覽表

上海圖書館藏書



A541 212 0008 4243B



201734

(乙)整理戰區變壓所一覽表

(丙)整理戰區給水管綫一覽表

(三)與上海自來水公司簽訂給水合同之經過

(四)全年發電及購電情形

(甲)最近二年發電狀況比較表

(乙)最近二年購電狀況比較表

(五)全年配電情形

(六)全年製水情形

最近二年製水狀況比較表

(七)全年輸水情形

本年供電度數按月統計圖

本年供電最高負荷按月統計圖

本年供水量按月統計圖

營業狀況

(甲)水務

(乙) 電務

(丙) 最近兩年水電營業統計比較表

本年一二八事變後水電營業損失情形一覽表

本年與上年逐月水用戶增減比較圖

本年與上年逐月電燈戶增減比較圖

本年與上年逐月電力戶增減比較圖

本年與上年逐月電熱戶增減比較圖

本年與上年逐月電燈戶電燈蓋數增減比較圖

本年與上年逐月電力戶電動機馬力數增減比較圖

本年與上年逐月水費增減比較圖

本年與上年逐月電燈費增減比較圖

本年與上年逐月電力費增減比較圖

本年與上年逐月電熱費增減比較圖

經濟狀況

財產目錄

資產負債表

損益計算書

各項費用明細表

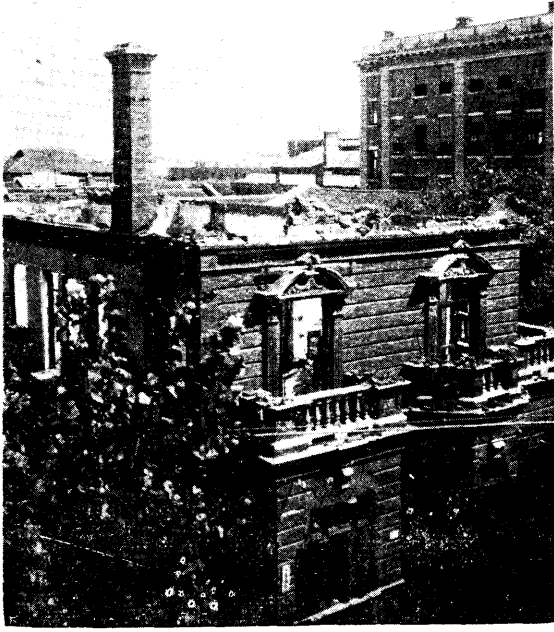
各項收支分析圖

歷年盈虧比較表

補錄民國二十年度第八屆盈餘分配案

會計師審查帳目證明書

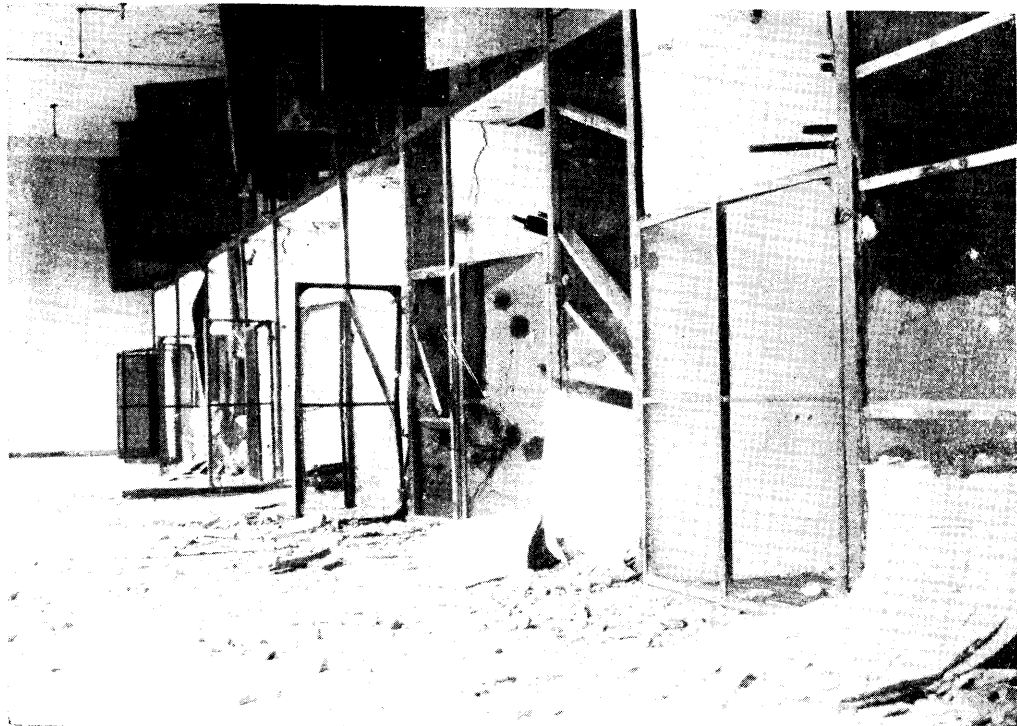
河瑞里總辦事處四號至六號焚燬情形



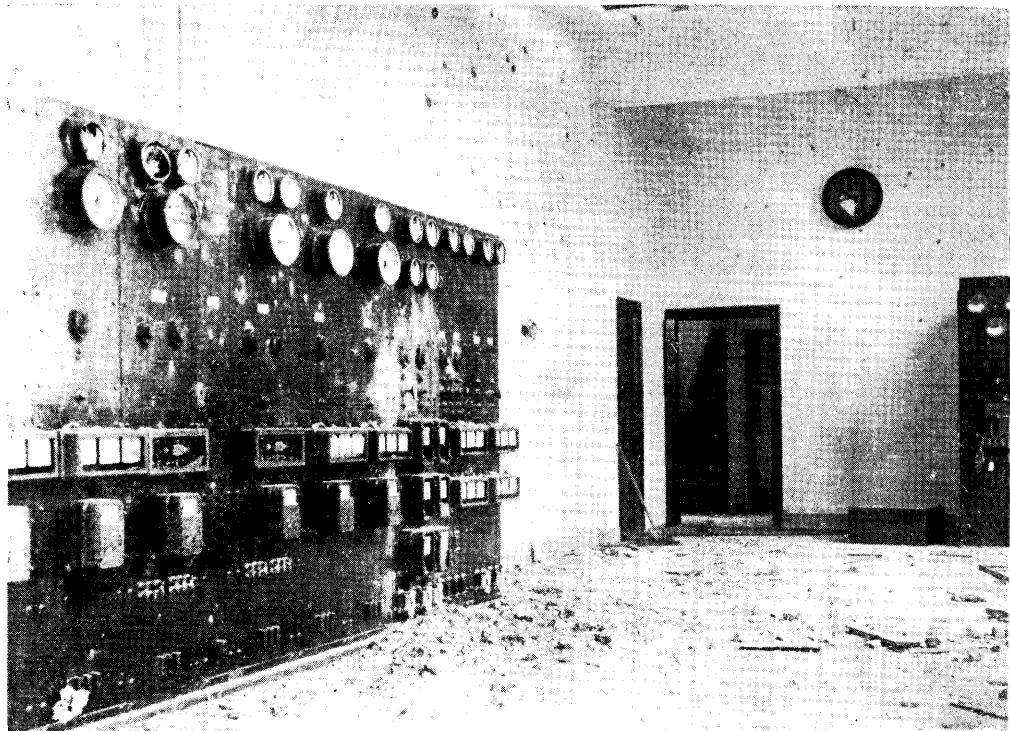
雷氣桿燒被燬後之一瞥



濟陽橋總變壓所銅排間被毀情形



濟陽橋總變壓所配電板被毀情形



商辦開北水電公司二十一年份業務報告書

本公司營業承二十年份突飛猛進之後本年度之發皇左券可操不料一二八事變倏起營業停頓達三個月之久區域內繁榮市面悉成焦土公司物質損害雖祇七十餘萬元而營業停頓之損失又數倍於茲且戰後百事俱廢均待整理至五月復業經兩月有餘之整理工作始能略形恢復故本年度實際營業不過半年然以市廛被毀居戶遷徙營業較諸去年仍不過恢復十之六七統計全年雖收支勉能相抵然加以法定之折舊等開支及彌補戰時損失則須結虧此本公司成立以來未有之狀況也至戰事期內幸得各職員之不避險阻及事先與上海電力公司上海自來水公司訂立饋用水電合同得以供給不絕故本公司戰時之努力維持戰後之百端恢復蒙 市政府傳令嘉獎此可以勉對股東諸君也本年份大事之可紀者除訂立饋水饋電合同外尚有歸併寶明電氣公司供給彭浦用電電廠添置四號鍋爐一座水廠新裝馬達幫浦二座出水量每小時可增三千立方公尺等各部份詳細狀況分別報告於後尚有一事附帶報告本公司二十年度業務發達成績優良蒙 建設委員會頒給榮譽獎狀此亦可告慰於各股東者

工程概況

(一)

戰事期間維持經過

一二八事變不幸適在本公司營業區域內發生損失奇重自不待言而前後方水電之供給尤不

容或斷當時本公司技術員工鑒於職務之重要在炮火威脅下維持供電給水之事業其經過情形有足述者

(甲)水廠及電廠 水電兩廠前臨黃浦受日軍艦隊之威脅中跨軍工路爲日軍運輸之要道故在戰事之最初期兩廠卽已入日軍勢力範圍之內所恃以與總辦事處通消息濟給養者黃浦江水道而已其時軍事中心漸由閘北移至蘊藻浜吳淞一帶廠內時有炮彈降落幸均未爆炸水廠方面出水至二月九日因幹管被炸始行停車電廠方面發電亦至二月九日負荷幾全跌時始停停後負責員工仍駐留廠內看管一切電廠則且利用停電機會將大小透平拆開檢視大加刷除修理不因廠外有戰事而稍怠工作曾有數次日軍來廠巡視見廠內職工工作如常反悄然引去大戰之中兩廠可以毀而竟不毀可以損失而絕無損失雖邀天之相亦廠內員工鎮定之力也

(乙)變壓所及線路 戰端一起線路卽生局部損壞但凡可以修復之處無不力予維持迨二月六日濟陽橋總變壓所中彈停電之區域遂益蔓延眞如國際無線電台爲軍事時期吾國宣傳之喉舌其電流亦因總變壓所之中彈而告斷故不得不爲之設法通電但線路遼遠處處有被日軍飛機炸毀之危故自二月五日起至二月二十七日止前後斷電而復接通者凡十餘次其工作均甚艱苦而冒險自電廠停電後中區所有電流設法由上海電力公司自新閘橋變壓所接通轉給得以維持

(丙)水管 一二八之夜寶山路水塔卽中彈洞穿幸守塔工人冒險將有關係凡而關閉水廠得以繼續輸水二月八日水電路九百公厘及寶興路六百公厘幹管被炸閘北全區頓入斷水狀態

前後方軍民均起恐慌情形至爲嚴重乃將老廠存水輸用暫維現狀同時與上海自來水公司接洽將滿州路口一百五十公厘水表開用并將老水廠所備自流井兩只晝夜抽水儲於水池規定每日上午十時半至十一時半輸水一小時通告軍民各備缸桶存儲每日下午二時再斟酌池中存水情形輸水一次至二月十三日因停戰四小時之機會將天同路三百公厘水管與上海自來水公司狄思威路之三百公厘水管接通以維北四川路及引翔虹鎮一帶居民之用故在戰事時期各處飲料雖不能充分供給但亦未嘗全部斷絕中間水管局部炸斷隨隨損隨修者所在多有不贅述焉

(二) 戰事損失估計及整理情形

戰事所受物質損失共約七十三萬元其中以電桿線損失爲最重計約四十一萬八千元（電表在內）濟陽橋總變壓所適在戰線內先由我軍駐守後被日軍佔據損失特巨計約十六萬元其餘分變壓所被損壞者約值四萬元水管方面除九百公厘水管橋在八字橋戰區內幾全部損壞外其他損失尙小但亦達三萬元之譜（水表在內）按戰事於三月二日停止同時日軍將閘北全區佔領四日本公司技術員卽設法入內視察損壞情形籌劃整理辦法八日起卽率同工匠分組實施工作故在上海撤兵區域接管委員會接收時水電設備已全部修復市政府傳令嘉獎文內有「本公司在危難之中不顧一切犧牲與努力深爲國軍之臂助事後並能力圖復興供應民生之需要殊爲社會所利賴成績懋著深堪嘉尙」云云茲將線路變壓所管線損失及其整理情形列表如左以供參校

(甲) 整理戰區電氣桿綫一覽表

路名	破壞情形	修理情形	工料費用
虬江路	十寸方木電桿 十八支 八寸方木電桿 十支 光絲 約三千公尺	全上 全路修理外加零件及附屬品	四千八百四十八元
寶山路	十寸方木電桿 廿九支 水泥電桿 一支 光絲 約一萬一千公尺	全上	一萬八千〇四十二元
中興路	十寸方木電桿 廿七支 八寸方木電桿 七支 光絲 約二千五百公尺	全上	三千八百念七元
西寶興路	十寸方木電桿 卅四支 八寸方木電桿 一支 光絲 約七千二百公尺	全上	一萬五千五百廿七元
永興路	十寸方木電桿 十五支 光絲 約一千八百公尺	全上	二千五百十七元
寶源路	十寸方木電桿 五支 光絲 約一千二百公尺	全上	二千二百五十六元
宋公園路	十寸方木電桿 七支 光絲 約四千二百公尺	全上	五千〇十四元
鴻興路	十寸方木電桿 七支 八寸方木電桿 七支 光絲 約一千一百公尺	全上	一千〇四十四元
寶通路	十寸方木電桿 十三支 光絲 約四千六百公尺	全上	一萬一千七百元
中華新路	八寸方木電桿 十四支 光絲 約一千三百六十公尺	全上	二千三百四十四元

香山路	公興路	通閣路	江灣路	三陽路	橫浜路	恆業路	青雲路	天通庵路	柳營路	同濟路	寶昌路
光八寸方木電桿 光十寸方木電桿 光六寸方木電桿 光六寸圓木電桿	光八寸方木電桿 光十寸方木電桿 光六寸方木電桿 光六寸圓木電桿	光八寸方木電桿 光十寸方木電桿 光六寸方木電桿 光六寸圓木電桿	光八寸方木電桿 光十寸方木電桿 光六寸方木電桿 光六寸圓木電桿	光十寸方木電桿 光六寸方木電桿	光八寸方木電桿 光十寸方木電桿 光六寸方木電桿 光六寸圓木電桿	光八寸方木電桿 光十寸方木電桿 光六寸方木電桿 光六寸圓木電桿	光八寸方木電桿 光十寸方木電桿 光六寸方木電桿 光六寸圓木電桿	光八寸方木電桿 光十寸方木電桿 光六寸方木電桿 光六寸圓木電桿	光十寸方木電桿 光六寸方木電桿	光八寸方木電桿 光十寸方木電桿 光六寸方木電桿 光六寸圓木電桿	光八寸方木電桿 光十寸方木電桿 光六寸方木電桿 光六寸圓木電桿
約一千一百公尺	約一千五百公尺	約一千公尺	約一千二百公尺	約九百公尺	約四千三百公尺	約九百公尺	約二千二百公尺	約四千一百公尺	約三千五百公尺	約一千七百公尺	約一千六百公尺
十一支	六支	六支	四支		七支	三支	四支	三支	十四支	二支	七支
全上	全上	全上	全上	全上	全上	全上	全上	全上	全上	全上	全上
九百廿六元	一千三百四十元	七百七十元	一千二百九十三元	二千五百七十六元	六千三百十元	一千一百元	六千三百五十五元	五千八百五十四元	三千九百十二元	一千四百十六元	一千四百三十二元

民德路	十寸方木電桿 八寸方木電桿 光絲	約六百公尺 四支	全	上	六百五十三元
會文路	八寸方木電桿 冊六尺圓木電桿 光絲	約一千三百公尺 八支	全	上	一千四百五十六元
川公路	八寸方木電桿 光絲	約三百公尺 四支	全	上	三百廿元
邢家橋路	十寸方木電桿 光絲	約二百公尺 七支	全	上	六百元
中洲路	十寸方木電桿 光絲	約一千七百公尺 一支	全	上	四千七百六十元
止園路	八寸方木電桿 光絲	約六百公尺 一支	全	上	四百五十八元
嚴家閣路	冊六尺元木電桿 光絲	約一千一百公尺 十四支	全	上	五百四十元
八字橋東路	八寸方木電桿 光絲	約八百公尺 一支	全	上	四百十元
(江灣區) 新紀市灣 車站念市灣 路路路路	八寸方木電桿 光絲 光絲	約五千二百公尺 四支 被竊約五千餘公尺	全	上	五千八百三十元
江灣鎮及該鎮附近以及大場等處	電桿電綫大半燒毀及被竊		全	上	約九萬餘元
水電路	三萬三千伏鐵桿 光絲	約一萬〇八百公尺 九支	全	上	二萬七千五百元
各各路	里弄總綫及電表之燒毀被竊者 約計七千餘戶		逐步整理		拾七萬五千元
開般路 水電路	三萬二千伏電纜被竊約一千二百餘公尺		修復原狀		約壹萬元
翔般路					約四十一萬七千九百卅一元

(乙) 整理戰區變壓所一覽表

變壓所 號次	地點	破壞情形	修理情形	工料費用
100	濟陽橋	三萬三千伏變壓器燬二只二十萬伏試驗器燬一只高壓配電板全套其他高壓油開關電纜切斷開關磁瓶母綫等燬壞甚多房屋被炮燬多處門窗及玻璃及器具等全燬	修理房屋高壓開關及磁瓶等已向國外訂購變壓器亦已運出修理	十六萬一千四百七十六元
17	寶山 橫浜路底	房屋被燬變壓器全燬油開關燬一只電流表母綫配電板等甚多	暫時將損壞物件拆除從緩修理	一萬〇五百廿六元
15	江灣 新市路	屋頂及牆壁炸燬 75 KVA 變壓器毀一只油開關六只表六只配電板全套	被炸燬機件悉數拆除修理房屋並裝置新開關及變壓器等	六千二百十五元
14	公立 橫浜路	鐵皮房屋洞穿 變壓器彈穿如蜂巢油漏盡未着火電纜損壞	變壓器修復鐵皮亦悉數更換並更換電纜照常供電	二千五百元
13	永和 民生路	鐵皮房屋洞穿變壓器彈穿油漏盡 低壓開關一只及紙相綫均損壞又電纜亦損壞	更換鐵皮變壓器補漏孔注油更換電纜及紙相母綫	二千四百八十五元
18	大陸 東橫浜路	露天變壓器彈穿兩孔油漏盡	補孔注油	四百八十六元
6	阿瑞 長春路	電纜被彈穿數孔	更換電纜	五百元
3	寶興 東寶興路	鐵門被毀變壓器彈穿二孔油漏	補孔換油	八百五十七元

22	10	50	8	16	1
紀念	民德	友聯	耶家橋	喊士	寶通
紀念路	宋公園路	東體育會路	中州路東	體育會路	寶通路
配電板損壞電表遺失	電纜毀兩根低壓令克一付損壞	變壓器被彈穿一孔油漏	低壓母綫銅梗銅板令克等被竊電 纜兩根被毀	紙柏母綫及低壓開關吸鐵被竊	高壓電纜二根被彈穿 房屋炸毀數處存儲之變壓器被彈 穿一孔表毀七只
將該變壓所拆除歸併跑馬廳變壓所	修理電纜更換令克	補孔換油	暫不修理先將剩餘物件拆回待用戶 增加再行修理恢復	另行裝配	修理電纜房屋變壓器補孔換油
	一千〇九十元	七百四十元	四千七百十元	三百五十元	三千五百九十元
	三千八百元				

計共十九萬九千二百念五元

(丙) 整理戰區給水管綫一覽表

路名	破壞情形	修理情形	工料費用
西寶興路天通庵路口	六百公厘水管被炸三十公尺	接裝新管三十公尺	三千八百元
西寶興路公興橋堍	一百五十公厘水管及水管橋被炸	全上十公尺	一百七十元
八字橋旁(柳營路)	一百五十公厘水管橋被炸	全上十公尺	一百七十元
八字橋旁(柳營路)	九百公厘水管灣頭處炸斷	全上包工	一千元
共和新路	二百公厘水管被炸	全上十公尺	二百二十元
翔殷路東體育會路口	九百公厘水管被炸	全上十公尺	一千八百元
水電路和平村西	九百公厘水管被炸	全上十公尺	一千八百元
曹鴻生路	一百公厘水管被炸	全上五公尺	五十元
潭子灣	二百公厘水管被炸	全上十公尺	二百二十元
柳營路公興橋東	九百公厘水管被炸	全上十公尺	一千八百元
寶山路寶興路北	水亭子	包工修理	三千元
北寶興路	一百公厘水管被炸	接裝新管五公尺	五十元

大統路姚家石橋	一百五十公厘水管被炸	全	上	五公尺	一百二十元
公興路	二百公厘水管被炸	全	上	七公尺	一百八十元
止園路	二百公厘水管被炸	全	上	五公尺	一百五十元
天通庵路	一百公厘水管被炸	全	上	五公尺	五十元
共和新路	一百公厘水管被炸	全	上	十公尺	九十元
香山路	一百公厘水管被炸	全	上	六公尺	五十五元
北寶興路	一百公厘水管被炸	全	上	三公尺	三十五元
共和新路	一百公厘水管被炸	全	上	五公尺	五十元
交通路民德路口	二百公厘水管被炸	全	上	五公尺	一百五十元
交通路旱橋堍	二百公厘水管被炸	全	上	十公尺	二百二十元
新民路旱橋堍	三百公厘水管被炸	全	上	三公尺	一百十元
中興路寶通路口	五百公厘水管被炸	全	上	五公尺	四百元
新市路	三百公厘水管被炸	全	上	三公尺	一百十元
閘北全區	海亭被炸者掉換或修理水管漏水				三千元
閘北全區	加補青鉛及整理等				一千元
閘北全區	用戶水表約四百只				一萬元

共計二萬九千八百元

(三) 與上海自來水公司簽訂給水合同之經過

本公司自二十年七月收回上海自來水公司越界給水區域後用戶加多給水量亦增營業既有增進爲全部供水安全方面着想因與上海自來水公司商訂饋水合同且本公司饋水區域內毗連租界部份有數處公司幹管尙未達到不易直接給水必須向該公司饋水轉給此實爲商訂該合同動機之一因卽於收回越界給水合同簽訂後仍請馮重炳南向上海自來水公司洽訂規定有效期間爲五年最低水費則按照接通水管地點之多少及接水管口徑之大小爲比例磋商經過尙稱順利但亦延至一月十五日始在上海自來水公司正式簽訂並呈市政府核准備案

(四) 全年發電及購電情形

電廠一月份發電達四百萬度最高負荷至一萬零一百基羅瓦特一二八事起營業一落千丈二月九日因各路先後碰綫廠中負荷幾等於零遂被迫停車戰事既停本可立即開車第以變壓所路綫損失過鉅恢復需時直至八月下旬始重行發電饋送至中山路變壓所至濟陽橋變壓所則於十一月恢復電廠九月份僅發電二百四十萬度十月份增至三百五十萬度十一月份四百萬度十二月乃達四百四十餘萬度恢復去年同月發電度數至於購電方面因電廠停車六個半月均由上海電力公司購電轉供用戶故購電度數反在本廠發電之上茲將最近二年發電及購電狀況列表如左

(甲) 最近二年發電狀況比較表

項 目	二十一年份	二十年份
發電總量	一九、〇三二、五六四度	四三、六〇五、二四五度
饋電總量	一六、八〇〇、七三五度	三八、五九七、三六二度
廠用總量	二、二三一、八二九度	五、〇〇七、八八三度
全年用煤量	一八、一八〇、一三公噸	四一、五六〇、三七公噸
全年用煤價值	二六七、四二九、七六元	六三五、八七二、六六元
全年用煤含熱量	一一八、一七八、〇〇〇、〇〇〇加路里	二六七、二三〇、〇〇〇、〇〇〇加路里
發電每度所耗煤量	〇・九五五公斤	〇・九五三公斤
發電每度所耗煤值	〇・〇一四一元	〇・〇一四六元
發電每度所耗熱量	六二〇九加路里	六二二八加路里
全年平均熱效率	一三・八五%	一四・〇〇%
全年負荷因數	四六・四〇% <small>(停車期間不計)</small>	四六・八九%
全年最高負荷	一〇、一〇〇基羅瓦特	一〇、六〇〇基羅瓦特
全年最低負荷	一一〇〇基羅瓦特	二二〇〇基羅瓦特

一號透平發電機	工作時間	一九三八小時	四五三九小時
二號透平發電機	工作時間	二二五四小時	四二三三小時
廠用透平發電機	工作時間	四一八七小時	八六一六小時
一號鍋爐	工作時間	二六一九小時	四八六九小時
二號鍋爐	工作時間	一九〇八小時	五一七八小時
三號鍋爐	工作時間	一七八二小時	五〇二一小時

(乙) 最近二年購電狀況比較表

項 目	二十一年份	二十年份
購電總量	三三、六四二、三八〇度	二六、〇〇七、一六一度
全年最高負荷	九四三〇·五〇基羅瓦特	四八七五·〇〇基羅瓦特
全年最低負荷	四六三〇·七五基羅瓦特	三五六七·〇〇基羅瓦特
全年負荷因數	三九·七%	六一·一%
購電總值	八五九、二三四元	六八五、三九一元
平均每度電費	〇·〇二六三元	〇·〇二五三元

(五)

關於廠中增加設備最重要者爲新鍋爐之裝置該爐熱面積爲八百平方公尺汽壓溫度均與其他三只鍋爐相同卽四十大氣壓攝氏四百度但節熱器改爲生鐵臥式重量較其他三只鍋爐爲大故原有之底腳不堪負載須另加一百二十尺長十二吋方木樁八只徐徐打入以不震動鄰近鍋爐爲原則由利源建築公司承包於六月間開工至八月底完工同時鍋爐前面則由廠內原有員工利用停車機會自行裝置至年底大部份均已裝置完竣并經壓力試驗惟尙未燃用其他新裝八百開維變壓器一具進水透平抽水機一具及水箱等均經動用

全年配電情形

戰前中區及東區之電由電廠供給西區則由上海電力公司轉供自二月九日至八月二十四日電廠停車全區均由上海電力公司暫購至八月二十四日特別高壓綫路修理完畢而濟陽橋總變壓所尙未完全修復故將電廠之電直接輸送至中山路總變壓所分饋西區各路該區工廠林立未受戰事直接損失故用電量負荷因數均頗可觀十二月份電廠最高負荷僅八千二百基羅瓦特而發電度數則達四百四十餘萬度者卽由此故至於中區一小部份改向上海電力公司轉購本年變壓所方面除整理及修復工作外關於改善工程者有江灣饋電綫路由二千二百伏改爲六千六百伏以劃一饋電方式明強跑馬廳及彭浦鄉因變更饋電方式改裝變壓器等關於擴充者有吳淞區域之吳淞鎮張華浜鐵路機廠等三處添設變壓所共六百七十五開維愛露天變壓器添設者共七百五十開維愛至天同路高壓開關室原定本年完成但因戰事影響全部建築未能如期竣工至年底方始完畢內部裝置須俟明年爲之

線路方面除恢復被毀之線路外關於擴充及掉換工程設備者計十二處供給用戶植桿共二百

四十八根敷綫共長二萬四千八百餘尺弄綫設備共擴充十處

用戶方面由戰事影響而拆除設備者約計一萬戶陸續裝設者約五千戶淨餘總數一萬九千六百十戶比上年減少五千九百六十戶其中須敷設進綫者達一千二百八十九戶路燈方面寶通路及濟陽橋二處自動開關改裝在變壓所內曹家渡添裝自動開關一處江灣區域內各路燈開關均已恢復

(六)

全年製水情形

水廠自二月九日停車後至四月二十八日各路幹管修理完竣始重行開車但因居民稀少僅於日間輸水入夜即停由老廠水池供給至五月三十日始晝夜開車恢復原狀當廠內停車時期所有用水幾全由上海自來水公司轉供故本年購水特多茲將最近二年製水狀況列表如左

最近一二年製水狀況比較表

項	目	二十一年份	二十年份
水廠	出水量 (立方公尺)	七、六七六、二七五	一三、五六二、五〇三
寶山路	自流井出水量 (立方公尺)	一四、一六五	二八六、六五〇
購水	水量 (立方公尺)	七〇〇、一四八	九一、三三九
總給水	水量 (立方公尺)	八、三九〇、五八八	一三、九四〇、四九二

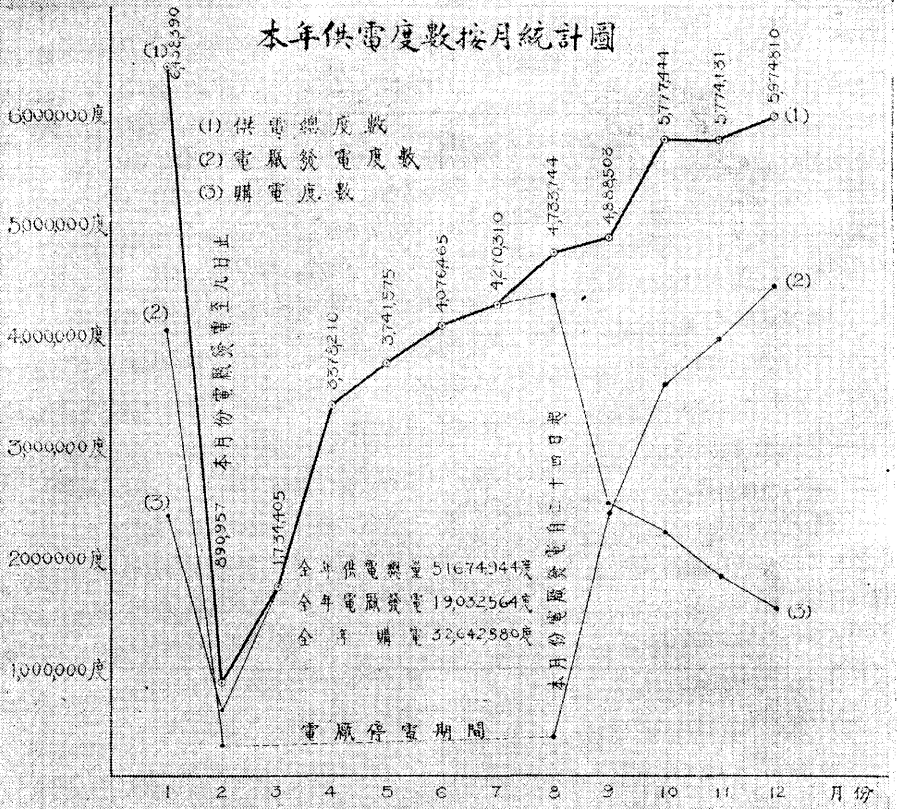
每日平均給水量 (立方公尺)	二、三、〇〇〇	三、八、三〇〇
二十四小時內最高出水量 (立方公尺)	三、八、一一〇	四、六、〇四〇
一小時內最高出水量 (立方公尺)	二、〇一〇	二、四八六
渾水進水量 (立方公尺)	七、七九六、八七四	一、三、六二九、六四〇
渾水每立方公尺用礬量 (公分)	一、三、四六	一、三、六〇
清水每立方公尺用氣量 (公分)	〇、五五八	〇、六二〇

至水廠內新裝置工程有馬達幫浦大小二具大者每小時可出水二千立方公尺小者一千立方公尺又混水池周圍添裝二寸沖洗管落水溝內加裝凡而以免冰凍之患關於修整工程有水尺錐形水表之校準一號馬達心子及起動機之修理混水池及快濾池之翻洗等

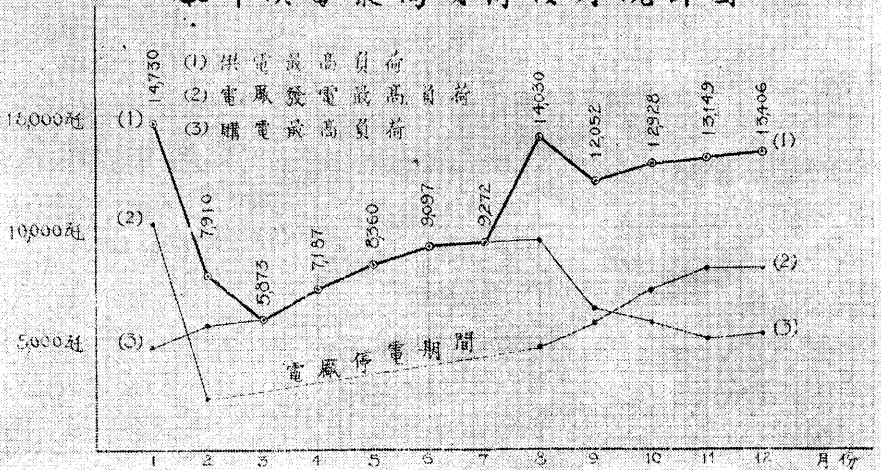
(七) 全年輸水情形

本年水管除修理被毀者外尙添裝三千六百零八公尺其口徑均在一百公厘以上水管橋樑共添三座計剪淞橋一座長一六·二公尺二百公厘口徑寶興橋一座長九·八公尺二百公厘口徑柳營橋一座長一五公尺一百公厘口徑海亭添裝者二具掉換者二十六具修理者二百零三只遷移者九具截至本年底計共有海亭二二六具用戶方面原有三千八百戶因戰事拆除者幾占半數合一千五百餘戶戰後新裝一千一百餘戶故淨餘總數為三千四百三十一戶

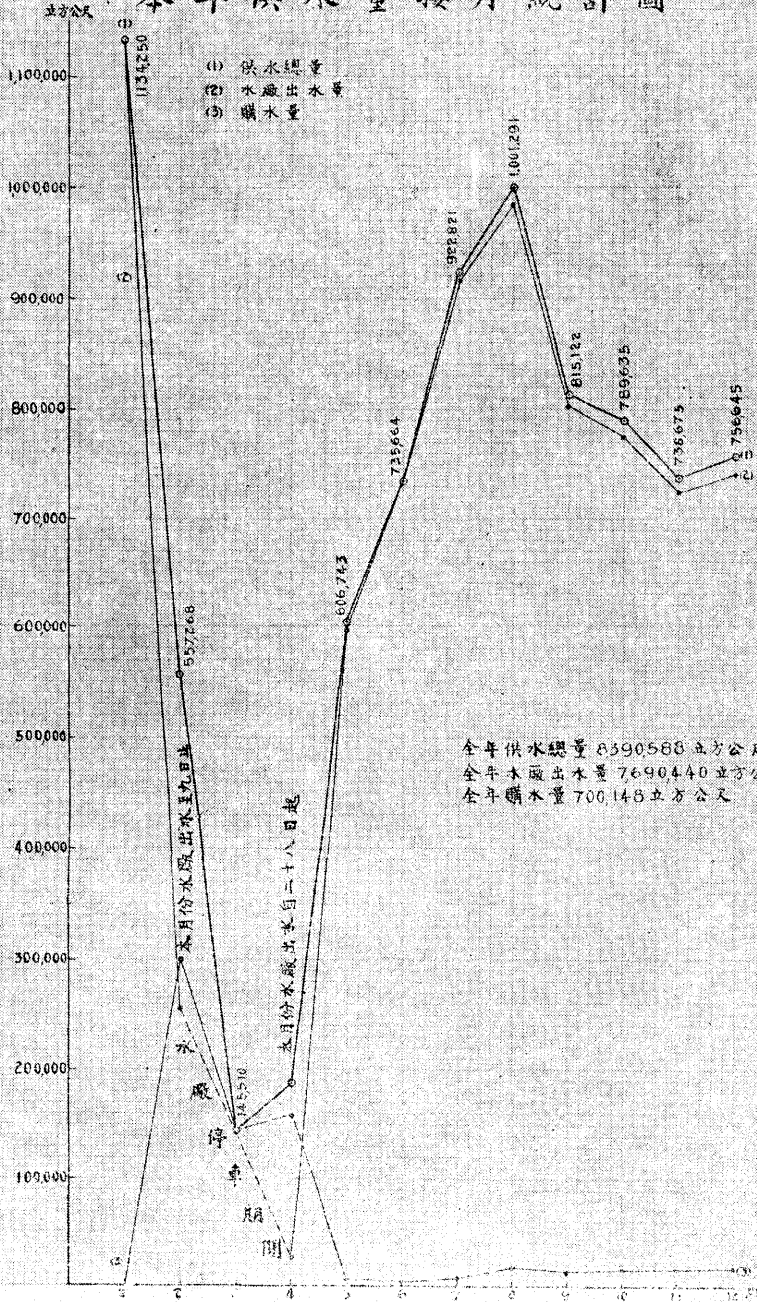
本年供電度數按月統計圖



本年供電最高負荷按月統計圖



本年供水量按月統計圖



且裝置水表水費自必較包定者爲大業主勢必持此理由仍向房客加租公司爲兼顧各方顧及貧民起見對於此項水包戶自改裝水表後酌定于相當期限內特定水價每千加倫三角五分計算以示優惠並先期呈請公用局轉呈市政府審核以便如期實行嗣因一二八事變發生遂致延擱至本年十月奉市政府令核准後公司卽行分別函知各原包水費業主自來年一月一日施行本公司售水章程自十七年修訂施行以來歷時數載就業務經歷所得情形事實上頗多須加修改之處以期適合適奉市政府頒佈公量制度所有公司售水章程內水管口徑及計算水料數量均須改用公量以昭劃一爰將售水章程加以修訂于上年呈請市公用局審核幾經磋商至本年冬間始奉市政府令全部核准亦定來年一月一日施行

本公司近因距離公司幹管較遠之處頗多用戶請求接水該處附近上海自來水公司已設有水管公司爲便利用戶起見乃與該公司商訂合同購水轉供以資便利且擬將現有幹管之處與租界接壤者擇定數處與該公司水管接通以備萬一之需此項合同自上年談判後大致妥洽合同草案亦經呈請市公用局審核轉呈市政府至本年一月間奉令核准卽于十五日正式簽訂當一二八事變發生後二月八日本公司水電路九百公厘口徑幹管及寶興路六百公厘口徑幹管先後被炸該處爲戰事前綫地點無法修理全區頓入斷水狀態幸賴此項購水合同簽訂得以與該公司接通水管勉維飲用

本公司專營區域在滬西中山路一帶原屬荒野自大夏大學開辦後商店居戶漸增日常飲用之水多取給于附近河浜本年九月間據該處兩江營業公司等五十一家商店請求給水當經公司派員查勘屬實惟該戶等所需水料不多且距離公司現有最近之水管甚遠添設長距離幹管不

獨不合經濟原則且值茲戰後損失甚巨經濟竭蹶之時實亦無力擴充然爲顧全民飲計亦不得不另籌辦法以維飲用查該處大夏大學有自備自流井一具其水質經市衛生局化驗堪以飲用爰經函商該校轉購供給卽於十二月間呈明市公用局轉呈市政府奉令核准訂立合同一面自該校起敷設一百五十公厘口徑水管約長六百九十公尺明春完工後卽可開始給水

一、 開北業主向用自備土井或自流井者本年有四十八處改接本公司自來水飲用共計平房二百九十五間樓房六十幢洋房十九宅裝用龍頭七十五隻

(乙) 電 務

一、 本公司上年營業發展甚速最高負荷已逾一萬五千基羅瓦特以上需要激增原有設備不敷供給卽使趕辦擴充亦屬緩不濟急遂於上年向上海電力公司磋商購電以應付將來急切需要曾將購電合同草案隨時呈明市公用局審核卽遵照指示各點與該電力公司商改大致妥洽本年一月間正擬備文呈送市公用局轉呈市政府核准後簽訂適值時局緊張竊恐一旦危機爆發電廠有停電之虞爲維持將來繼續供電計不得不從權於一月二十五日先與該電力公司簽訂購電合同以備萬一之需嗣一八事變發生本公司仍督促員工維持發電供給前後方軍事之用電及眞如國際無綫電台之供電綫路雖屢爲流彈摧毀均隨時加派員工前往冒險修復迨二月間戰事日趨激烈不獨濟陽橋總變壓所被炸卽發電所亦因環境甚危難以繼續發電乃次第悉向上海電力公司接通電流故本公司營業區域內雖在炮火猛烈之時凡需要通電之處電流供

給從未間斷是則本公司員工之不避艱險與訂立購電合同之防患事先方克致此此亦差可告慰各股東者也

一、本公司前因原有發電設備不敷需要乃向上海電力公司購電自經一二八事變後需要銳減購電合同復有最低用電數量之規定於是公司發電機之負載過低殊非經濟之道而默察環境則時局杌隉人心未定新建築既未增加却餘空屋尙無居戶電燈電熱之需要甚微補救之方祇有與大企業家接洽推銷電力一方面復將多餘之電力售與南市華商電氣公司與浦東電氣公司以資增加負荷現今供電與兩公司一案大致磋商就緒來年可望簽訂合同八九月間或可通電

一、吳淞寶明電燈公司自經兵燹之後全部資產摧毀殆盡初因蘊藻浜南鐵路工廠要求通電無力供給轉託本公司暫代供電嗣經該公司董監會議決無力繼續營業復由該公司股東會議決願將全部營業區域讓渡於本公司合併經營該公司原有股本十三萬六千餘元以對折掉換本公司股票其負債項下由本公司代爲清厘其規餘之資產一併劃歸本公司接收即於十月間訂立草約呈請監督機關准予備案現今該公司上海市內吳淞楊行等區及江蘇省寶山縣城廂一帶之專營區域均已分別奉令核准正在辦理移交手續但本公司於訂約後鑒於地方需電之急切取得該公司清理處之同意先於吳淞鎮內從事植桿放綫先行恢復路燈次第接通用戶用電該區市塵恢復較速本年年底已有用戶三百餘矣

一、查彭浦鎮原屬舊式鄉鎮居戶甚少離本公司供電桿綫甚遠雖在本公司營業區域之內迄未能

往設供電綫路迨本公司供電真如國際無線電台後此項桿綫經過該鄉遂於上年應該鎮居戶之請擴充綫路通至鎮中至本年一月間完工後適遇戰事發生桿綫變壓器摧毀頗多本年秋季間始完全修復開始通電

一、本公司售電營業章程自去歲修訂呈請市政府審核本年一月間奉准後因戰事延擱至九月一日方始施行

一、本公司售電營業章程原有用電最低底度之規定前於十八年間勉循各用戶公意暫緩實行保留迄今時逾兩載於此期間並予減低電費茲因煤價日昂成本加重對於前項最低底度實有施行之必要業經上年呈奉市政府核准自本年一月一日起按照原定章程實行復由公司登報通告各用戶在案嗣因一、二、八事變發生用戶遷徙一空此項辦法遂致延擱迨戰後人心稍定流亡漸集遂定於本年七月起開始實行

一、本公司供給本市公安局各區署所用電燈向照特價包燈每盞每月一元計算實際上用電頗多漫無稽攷公司成本損失甚巨現值戰後營業衰落萬難再任虧負爰經呈請公用局轉商公安局凡公安局所轄機關此後用燈擬請體恤商艱一律裝表計算應收電費本公司為特定每度一角計費以示優待嗣經公用局會商公安局認為原定之包燈制仍須暫為維持惟為稽攷電費多寡起見一律裝表議定每月每燈一盞取費一元用電至多以十五度為限如超過十五度者則所超過之度數照表度每度以銀一角計算自此項辦法議定後即由公司會同公安局稽查將公安局各區所電燈數目查明分別裝表準自來年一月一日起實行

(丙) 最近兩年水電營業統計比較表

項目	二十一年底結數	二十年底結數	兩年比例增減數	增減百分率
水包	七	九五	減 二四	減 二五·二六
水表	三、四三一	三、八〇三	減 三七二	減 九·七八
電燈包	三一〇	四八八	減 一七八	減 三六·四七
電燈表	一八、〇四八	二三、四五八	減 五、四一〇	減 二三·〇六
電熱	四三六	五一四	減 七八	減 一五·一七
電力	八一六	一、一一〇	減 二九四	減 二六·四八
電燈包	二、二九八	二、五三二	減 二三四	減 九·二四
公路路燈	二、七五一	二、七二九	增 二二	增 〇·八〇
電表	一二六、二五五	一六九、九六七	減 四三、七一二	減 二五·七一
公用電路	二〇六、七八〇	二〇一、三八五	增 五、三九五	增 二·六七
電熱備瓦特	一、九一二、〇〇〇	二、四〇八、八〇〇	減 四九六、八〇〇	減 二〇·六一
電力備瓦特	一、七七四	二、〇二五	減 二五一	減 一二·三九

電機動力	水加包倫	居戶加商倫	耗水加營業倫	水加表倫	全加售倫	水廠總加年倫	全加損倫	電包約	公用電路約	電表約	電熱約	電力約	水電度
一九、九五九·四	七九、八三五、六〇〇	九四七、三九六、六〇〇	二二八、二九一、四〇〇	一、一七五、六八八、〇〇〇	一、八四五、九二九、三六〇	一、二五五、五二四、六〇〇	八五、一五五、一四四	五〇五、二四九、六四六	三四六、五三九	七二二、一七三	三、四六二、六〇三	八五、八四三	三、八八四、九三八
一九、六三〇	一三六、三六二、三〇〇	一、七七八、八三四、九〇〇	二九二、三八四、四〇〇	二、〇七二、二九一、三〇〇	三、〇六六、九〇八、三〇六	二、二〇七、五八一、六〇〇	三七七、三五九、九一三	五二一、九六六、七九三	四九〇、九六六	八二九、三三二	七、六九七、七六一	二四〇、五八九	五、七七九、三一六
增 三二九·四	減 五六、五二六、七〇〇	減 八三一、四三八、三〇〇	減 六四、〇九三、〇〇〇	減 八九五、五三一、三〇〇	減 二、二〇、九七八、九四六	減 九五二、〇五七、〇〇〇	減 二五二、二〇四、七九九	減 一六、七一一、一四七	減 一四四、四二七	減 一一七、一五九	減 四、二三五、一五八	減 一五四、七四六	減 一、八九四、三七八
增 一·六七	減 四一·四五	減 四六·七九	減 二一·九二	減 四三·二三	減 三九·八一	減 四三·一二	減 七四·七五	減 三·二〇	減 二九·四一	減 一四·一二	減 五五·〇一	減 六四·三一	減 三二·七七

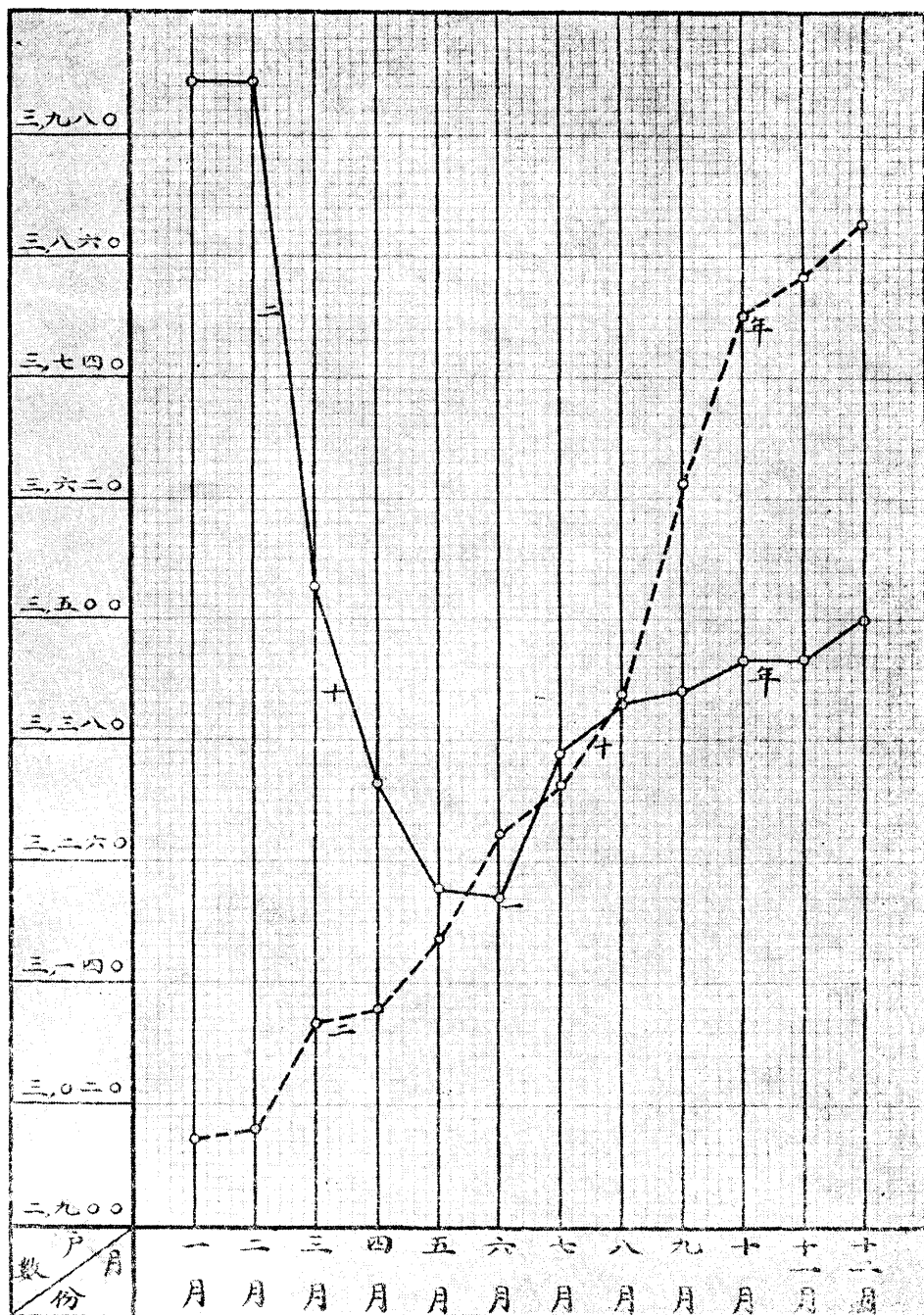
水電費 舊欠呆帳 收入	附屬 業務 收入	附屬 業務 收入	水電 回廠 成用 本電	應收 力戶 元電 數費	應收 熱戶 元電 數費	應收 路戶 元電 數費	公收 燈戶 元電 數費	應收 表戶 元水 數費	應收 包戶 元水 數費	總年 電損 失電 數量	全發 電廠 全年 自用 電度	總年 電售 度電 數量	全年 電購 度電 數量	全年 電發 度電 數量
二、一七五·九二	六、九八二·六一	三二、〇六一·九五	八〇、九三六·二一	一、一七六、八六一·三八	五、二七八·二一	一二、八六七·〇四	六四〇、五〇六·二七	四八六、七八七·三八	二四、一五九·六三	七、九九七、七二一	二、三三一、八二九	四一、四四五、三九四	三二、六四二、三八〇	一九、〇三二、五六四
九六七·四二	二四、三五三·七六	五〇、五〇九·〇九	一二六、五八八·三九	一、六七一、一六六·六九	一〇、六八八·六六	一八、五三二·八六	一、三五七、五三二·一一	八四〇、四六五·四〇	二七、六八九·四九	八、八五二、二六二	五、〇〇七、八八三	五五、七五二、二六一	二六、〇〇七、一六一	四三、六〇五、二四五
增 一、二〇八·五〇	減 一七、三七一·一五	減 一八、四七七·一四	減 四五、六五二·一八	減 四九四、三〇五·三一	減 五、四一〇·四五	減 五、六六五·八二	減 七一七、〇二五·八四	減 三五三、六七八·〇二	減 三、五二九·八六	減 八五四、五四一	減 二、七七六、〇五四	減 一四、三〇六、八六七	增 六、六三五、二一九	減 二四、五七二、六八一
增 一二四·九一	減 七一·三二	減 三六·五二	減 三六·〇六	減 二九·五七	減 五〇·六一	減 三〇·五七	減 五二·八一	減 四二·〇八	減 一二·七四	減 九·六五	減 五五·四三	減 二五·六六	增 二五·五一	減 五六·三五

其他雜項收入	一六、五七〇・九二	四八、八一六・七八	減三二、一四五・八六	減六六・〇五
水電各項總收入	二、四八五、一八七・五二	四、〇五〇、六三三・二六	減一、五六五、四三四・七四	減三八・六四
每千加倫水	・四六九	・三九二	增・〇七六	增一九・三二
每均售電價	・〇四六二	・〇五七一	減・〇一〇九	減一九・〇八
電燈用戶與全營業區域內居戶數之比例百分率	一八・〇八	三三・四〇	減一五・三二	減四五・八六
全營業區域內平均每人所得之發電度數	一〇六	三〇三	減一九七	減六五・〇一
售電度數與發電度數之比例百分率	八〇・二〇	八〇・〇九	增・一一	增・〇二三

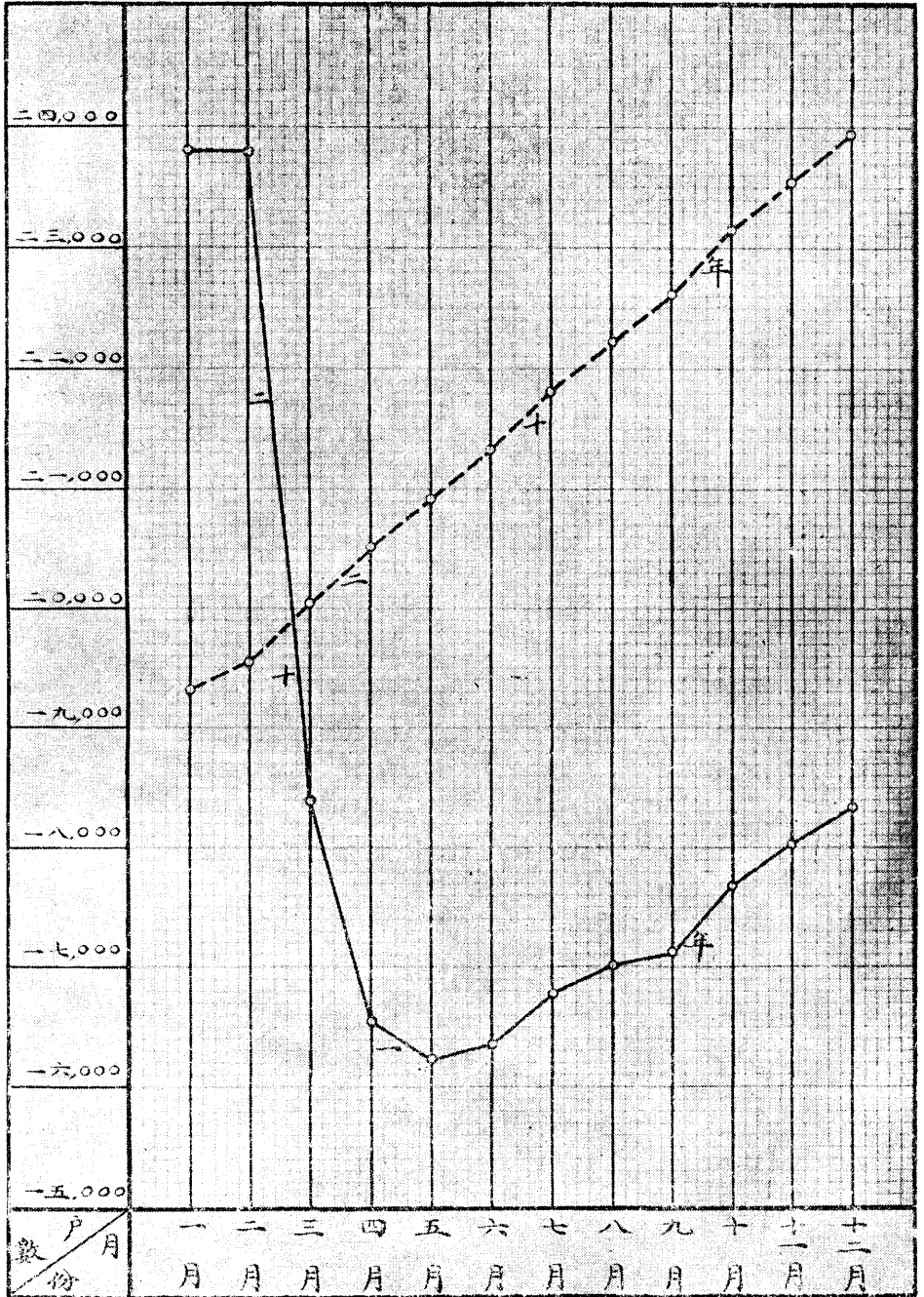
本年一二八事變後水電營業損失情形一覽表

項 月 目 份	售 水 量				售 電 量															
	加 倫 數				電 燈				電 力				電 熱				總 售 電 度			
	本年度數	上年度數	增減數	增減率	本年度數	上年度數	增減數	增減率	本年度數	上年度數	增減數	增減率	本年度數	上年度數	增減數	增減率	本年度數	上年度數	增減數	增減率
一月	69,936,400	134,111,300	- 64,174,900	-47.8%	408,563	764,779	- 356,216	-46.5%	3,359,972	3,499,195	- 139,223	- 3.9%	13,616	48,524	- 34,908	-71.9%	3,782,151	4,312,498	- 530,347	-12.2%
二月	23,340,680	164,502,200	-141,161,520	-85.8%	108,835	806,185	- 697,350	-86.5%	1,141,342	4,227,193	-3,085,851	-73. %	4,670	43,251	- 38,581	-89.2%	1,254,847	5,076,629	- 3,821,782	-75.2%
三月	19,096,920	135,582,400	-116,485,480	-85.7%	99,468	631,547	- 532,079	-84.2%	1,295,709	4,113,364	-2,817,655	-68.5%	2,685	21,309	- 18,624	-87.4%	1,397,862	4,766,220	- 3,368,358	-70.6%
四月	66,617,900	165,651,400	- 99,033,500	-59.7%	219,725	720,399	- 500,674	-69.4%	2,282,567	3,741,914	-1,459,347	-39. %	3,862	27,039	- 23,177	-85.9%	2,506,154	4,489,352	- 1,983,198	-44.1%
五月	71,235,400	172,665,700	-101,430,300	-58.7%	229,603	675,303	- 445,700	-66. %	2,533,153	3,725,225	-1,192,072	-32. %	4,720	7,299	- 2,579	-35.3%	2,767,476	4,407,827	- 1,640,351	-37.2%
六月	167,576,800	204,242,800	- 36,666,000	-17.9%	369,393	663,104	- 293,711	-44.2%	3,334,936	3,707,557	- 372,621	-10.5%	5,690	7,750	- 2,060	-26.5%	3,710,019	4,373,411	- 663,392	-15.2%
七月	150,186,800	220,820,000	- 70,633,200	-31.9%	376,664	666,835	- 290,171	-43.5%	3,029,854	3,503,429	- 473,575	-13.5%	6,310	7,770	- 1,460	-18.7%	3,412,828	4,178,034	- 765,206	-18.3%
八月	157,687,500	245,543,400	- 87,855,900	-28.4%	410,387	726,263	- 315,876	-43.4%	3,754,740	3,713,888	+ 40,852	+ 1.1%	3,604	8,437	- 4,833	-57.2%	4,168,731	4,448,588	- 279,857	- 6.2%
九月	135,859,000	205,668,400	- 69,809,400	-33.9%	465,148	791,035	- 325,887	-41.1%	3,533,511	3,821,897	- 284,336	- 7.4%	2,918	10,960	- 8,042	-72.4%	4,001,577	4,623,892	- 622,315	-13.4%
十月	135,237,700	169,146,400	- 33,908,700	-20. %	547,371	784,885	- 237,514	-30.2%	4,310,376	4,029,169	+ 281,207	+ 6.9%	5,036	12,706	- 7,670	-60.3%	4,862,783	4,826,760	+ 36,023	+ .7%
十一月	130,943,200	208,554,300	- 77,611,100	-37.2%	609,264	868,775	- 259,511	-29.8%	4,079,231	4,204,303	- 125,072	- 2.9%	9,043	15,657	- 6,614	-42.2%	4,697,538	5,088,735	- 391,197	- 7.6%
十二月	127,806,300	181,103,300	- 53,297,000	-29.4%	676,894	918,949	- 242,055	-26.3%	4,182,845	4,206,479	- 23,634	- .5%	23,689	29,887	- 6,198	-20.7%	4,883,428	5,155,315	- 271,887	- 5.2%
總 結	1,255,524,600	2,207,581,600	-952,057,000	-43.1%	4,521,315	9,018,059	-4,496,744	-49.8%	36,838,236	46,493,613	-9,655,377	-20.7%	85,843	240,589	-154,746	-64.3%	41,445,394	55,752,261	-14,306,867	-25.6%

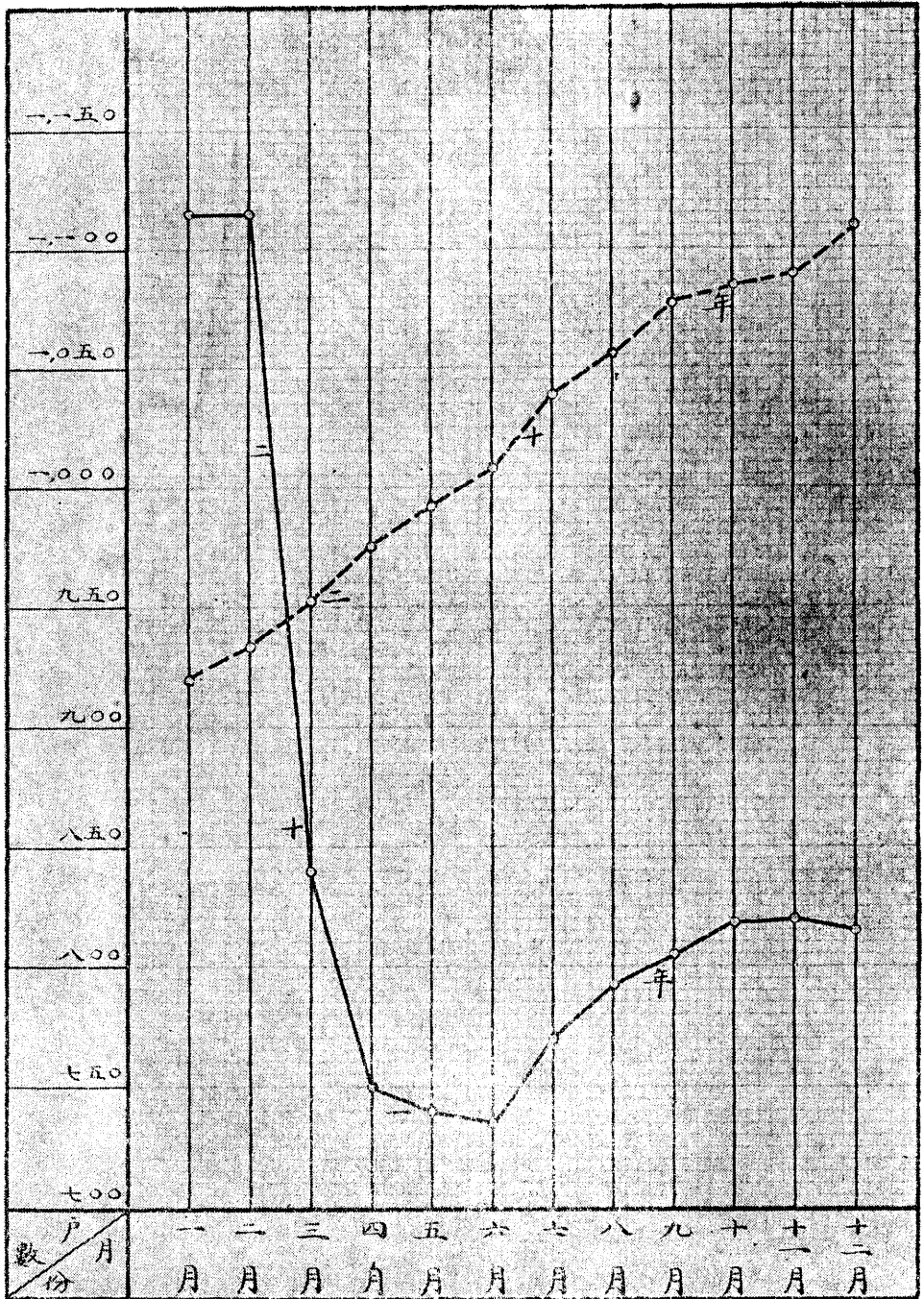
本年與上年逐月水用戶增減比較圖



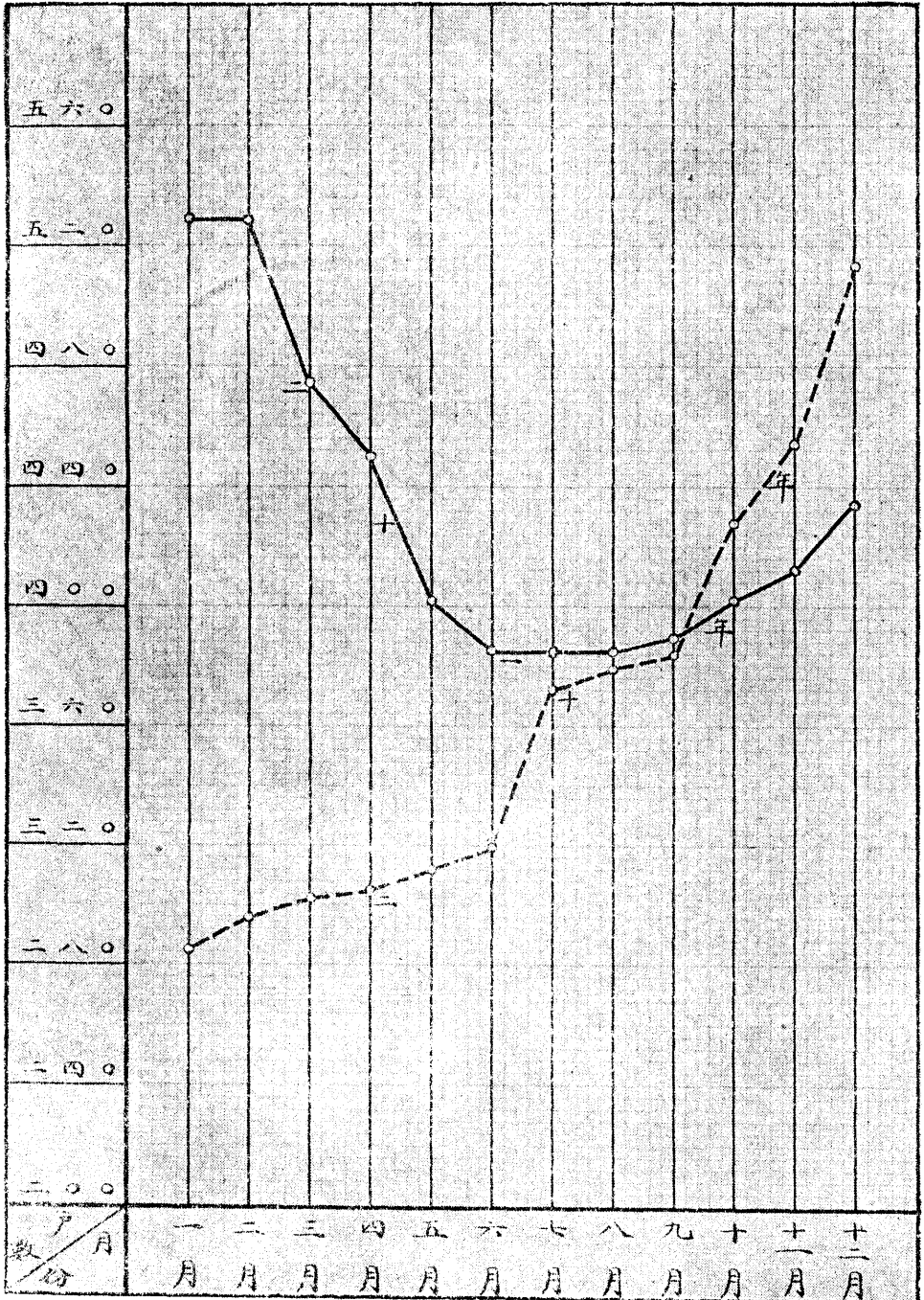
本年與上年逐月電燈戶增減比較圖



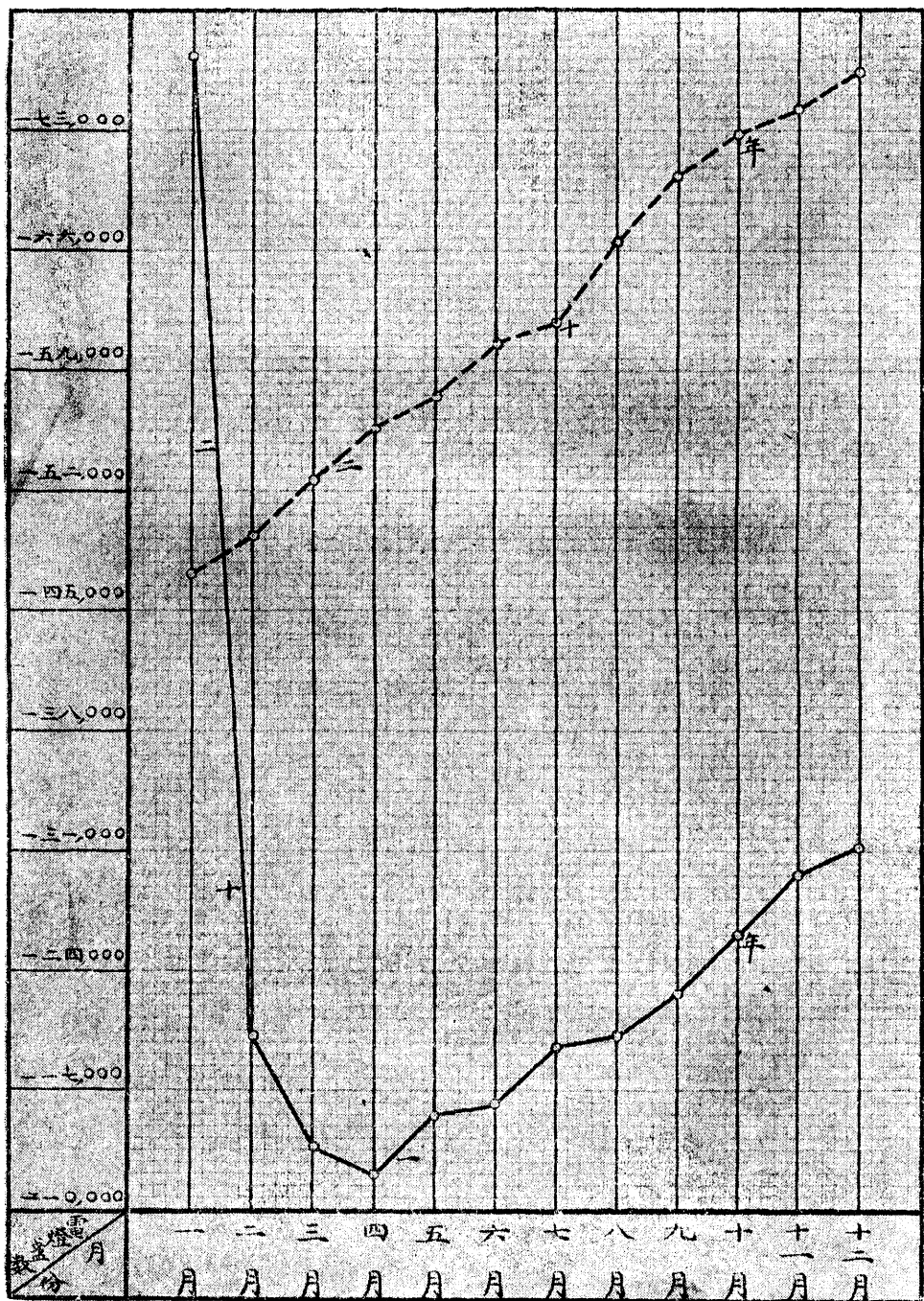
本年與上年逐月電力戶增減比較圖



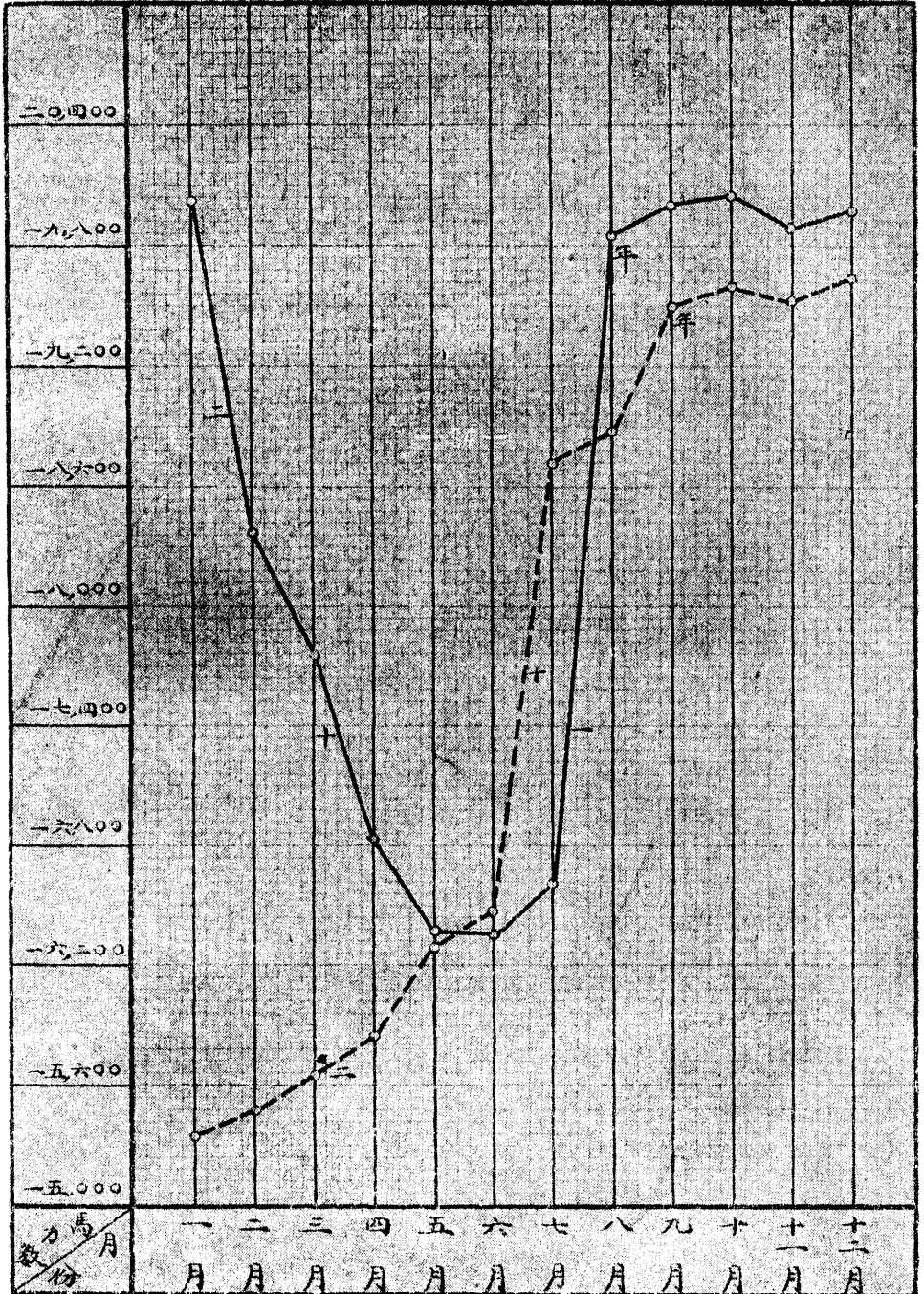
本年與上年逐月電熱戶增減比較圖



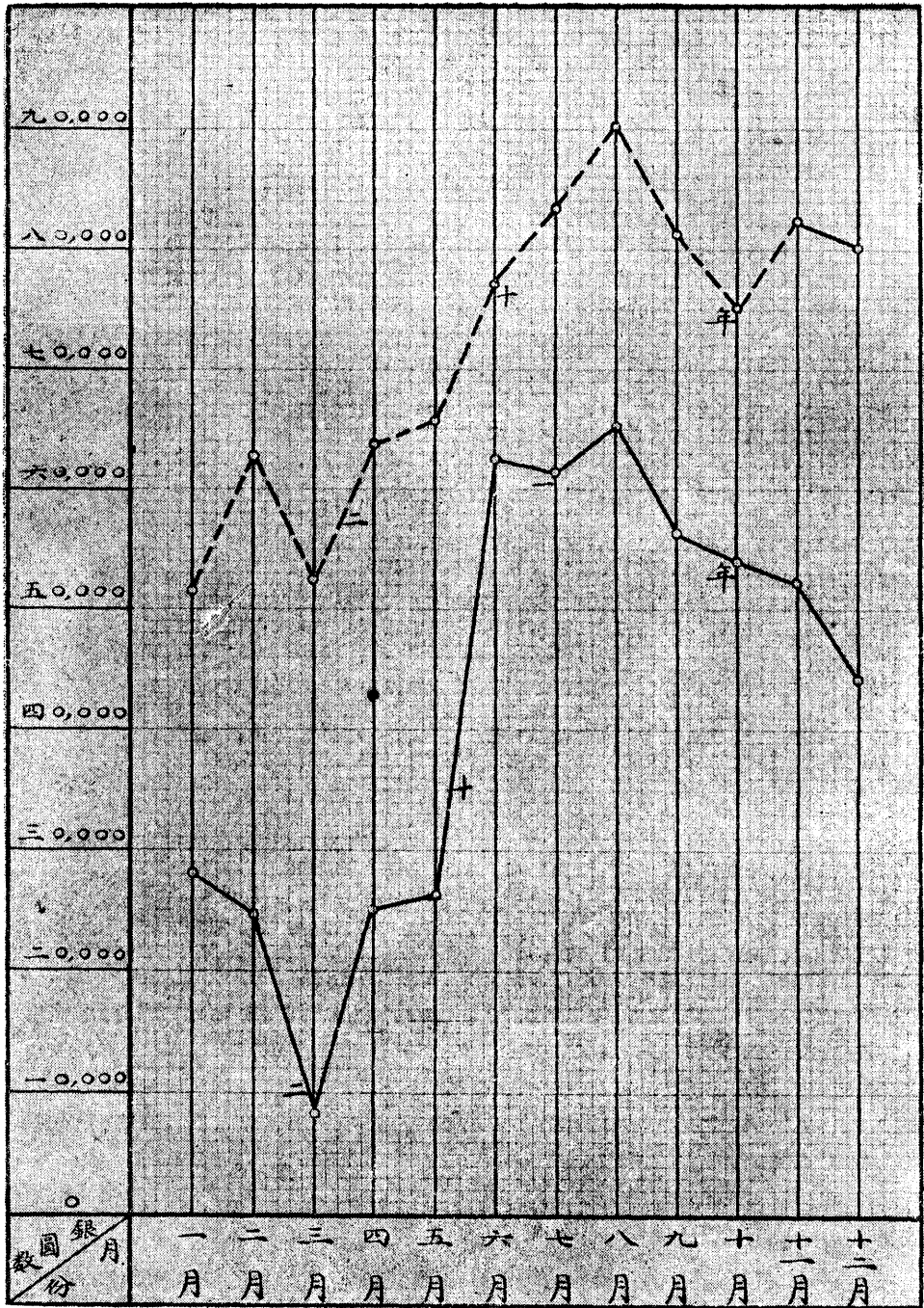
本年與上年逐月電燈戶電燈蓋數增減比較圖



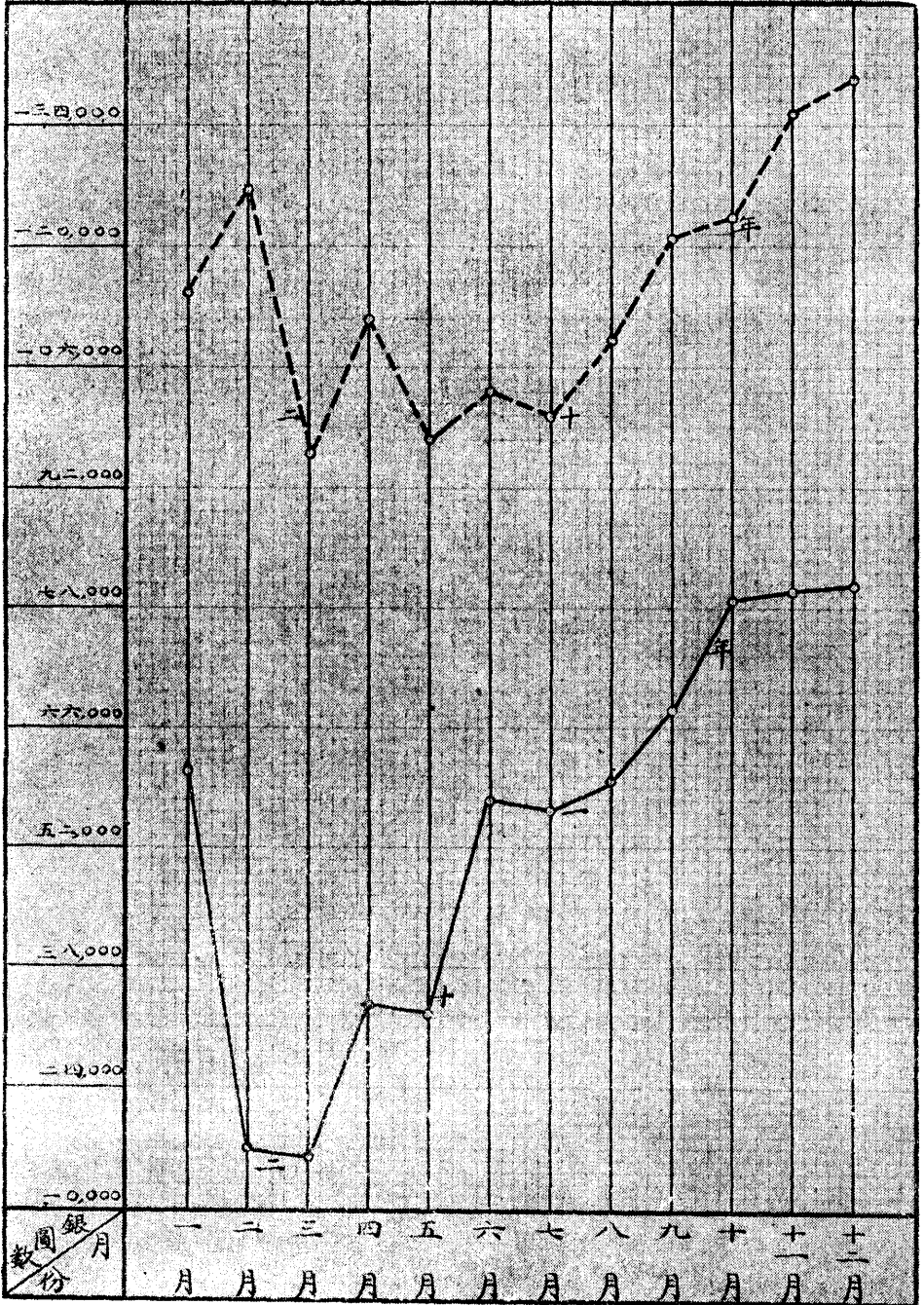
本年與上年逐月電力戶電動機馬力數增減比較圖



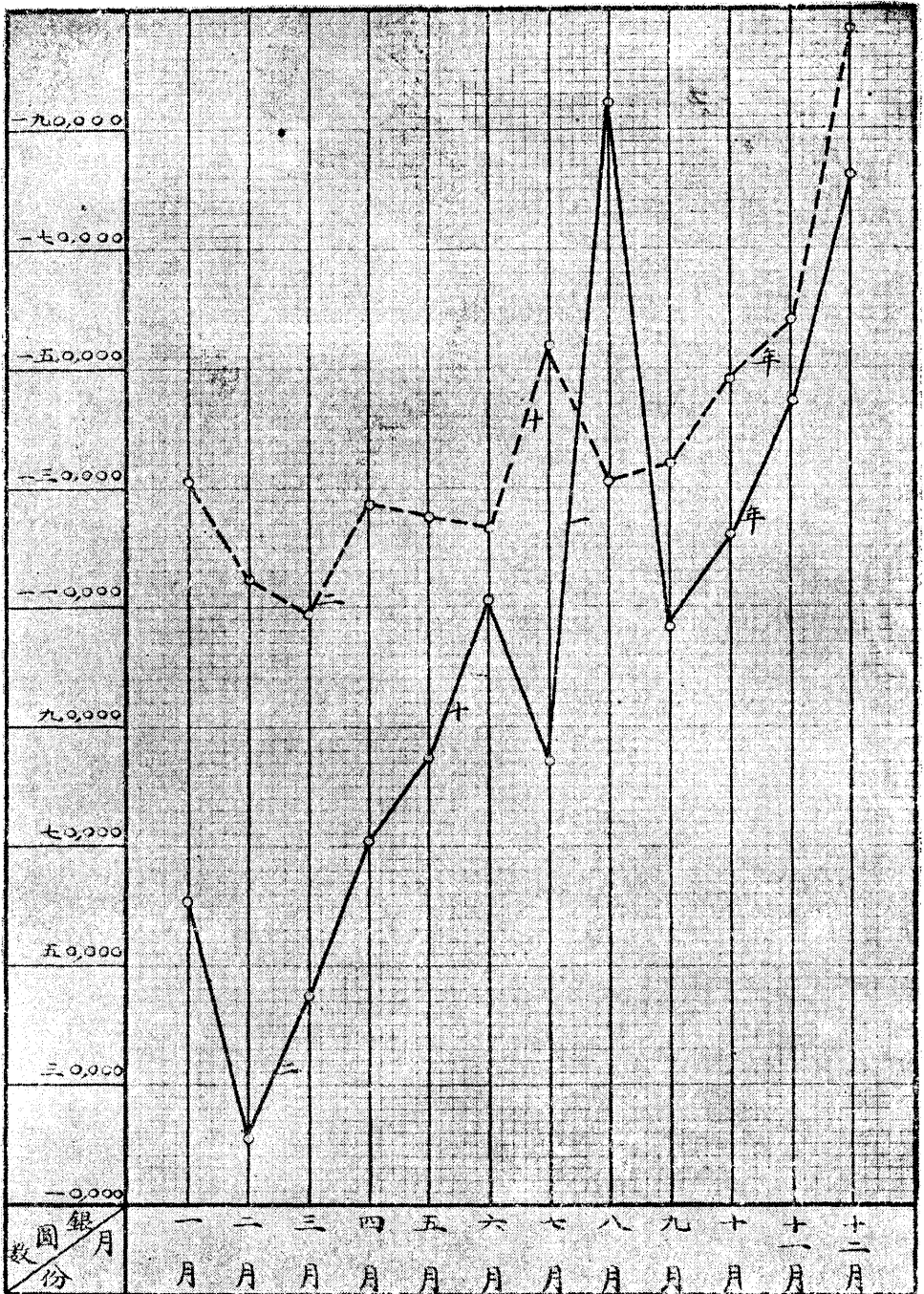
本年與上年逐月水費增減比較圖



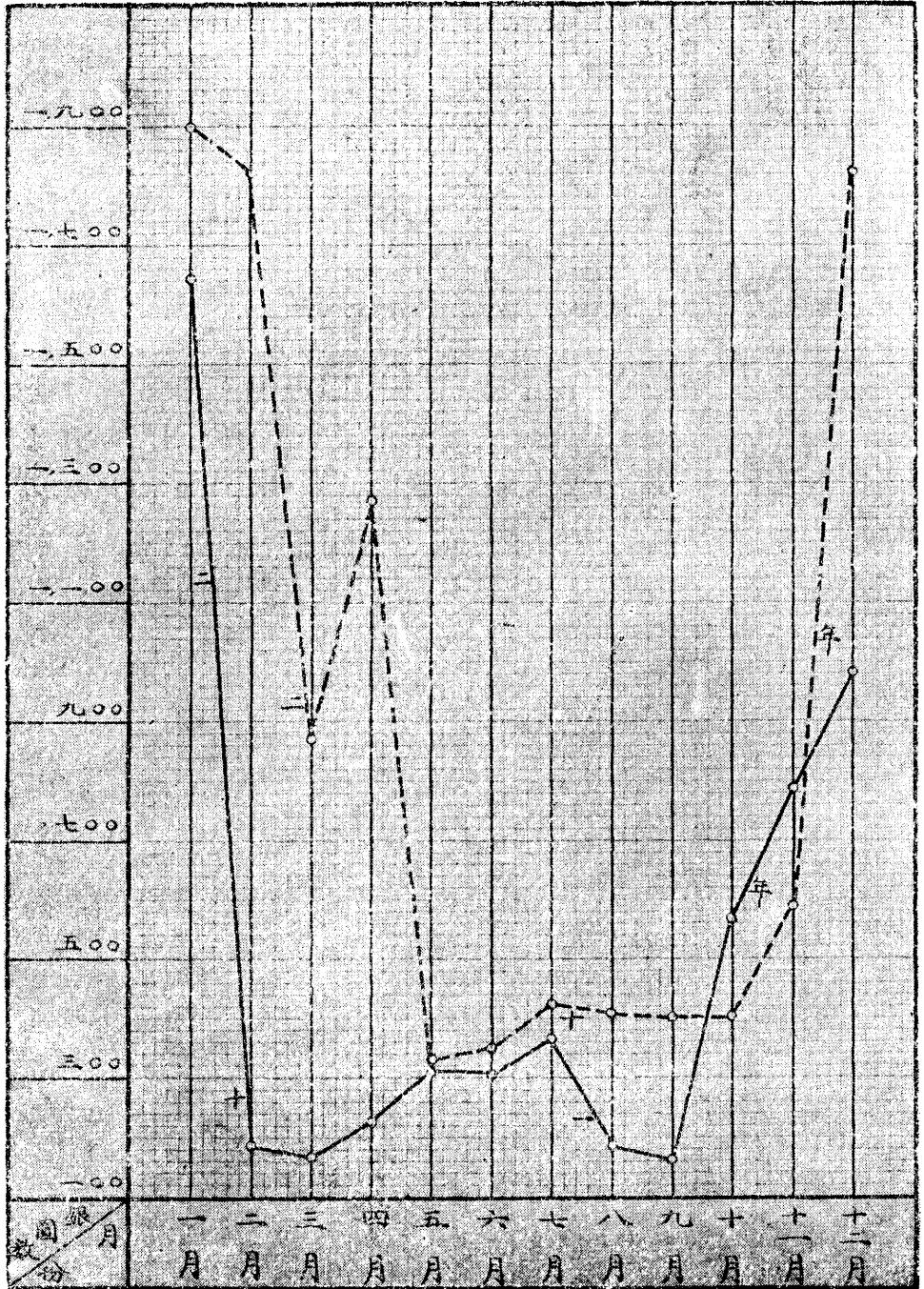
本年與上年逐月電燈費增減比較圖



本年與上年逐月電力費增減比較圖



本年與上年逐月電熱費增減比較圖



經濟狀況

本公司自電廠落成之後關於配電給電上之種種設備動需鉅款截至二十年年終債額已達六百餘萬元幸賴公司平時信用存戶漸多又賴銀行錢莊借貸周轉尙可支持詎一二八事變發生營業區域淪爲戰場原有用戶遷避一空水電費既全無收入金融界亦拒絕通融且須向租界水電兩公司購進水電饋於滬西各區其時未付貨款之催索被難存戶之提取租界水電費之籌措職工生活費之維持困難情狀達於極點雖董事中一再籌墊奈杯水車薪其涸可待幸而戰事旋告敕平四月底遷回原處辦公殘破之餘加以收拾尤非款不辦於是再向董事及股東用戶分頭進行借款得數十萬而緊急工程乃能着手進行廢者舉之斷者續之經三閱月之久始得恢復原狀入秋以來流亡漸集水電用量亦隨之增高統計全年收入比較上年僅及百分之六十年終決算雖收支差足相抵但各種資產之折舊營業權開辦費之攤提規於定章例須開支而本年戰事物質損失亦須補足故結虧至四十萬元之多此爲公司開辦以來未有之紀錄亦可見戰時所受損失之匪細矣然公司鑒於債台高築日坐愁城之非計乃進而與金融界磋商借款化零爲整分期拔還經數月之久始有成議從此經濟地位漸臻穩固徐圖營業之發展則失之東隅者未始不可收之桑榆也

商辦開北水電

股份有限公司

財 產

目 錄

中華民國二十一年

十二月三十一日止

固定資產		電務土地		流動資產		鴻康行	
水務土地		軍工路電廠基地... \$ 169,008.01		存 料		... \$ 4,332.32	
恆豐路水廠基地... \$ 112,118.92		各路變壓所基地... 63,519.32 \$ 232,527.33		(水)生鐵管,白鐵管,法蘭管 \$ 151,080.57		禪臣洋行 ... 440.31	
剪泌橋水廠基地... 121,199.78 \$ 233,318.70		電務房屋		水表,水表箱 ... 169,229.14		中興公司 ... 581.72	
水務房屋		變壓所房屋 ... 58,473.00		凡而,龍頭,塞頭,鐵蓋 ... 28,359.41		開灤公司 ... 800.00	
恆豐路水廠房屋... 165,611.40 165,611.40		江灣事務所房屋... 24,384.12		套筒,梯 ... 24,701.59		怡和洋行 ... 251.75	
製水設備		工房宿舍 ... 108,245.68		大小頭,光頭,灣頭 ... 25,693.50		寶明公司 ... 1,320.85	
新水廠打樣費 ... 20,363.99		材料房 ... 10,487.32 201,590.12		S灣,角灣,月灣,羅絲 ... 3,504.09		黃發記押租 ... 100.00	
新水廠填泥費 ... 26,302.71		發電設備		海亭,水箱 ... 4,648.21		電話押櫃 ... 245.00	
進水間建築費 ... 40,274.70		幫浦透平發電機... 3,426,882.82		明礬,綠氣,漂粉 ... 5,109.40		庶務股 ... 1,250.00	
渾凝池及清水池... 222,270.14		電廠打樁工程 ... 68,013.00		黃沙,石子,石片 ... 1,087.68		吳淞辦事處 ... 200.00 \$ 174,642.72	
幫浦間建築費 ... 82,532.15		電廠底脚工程 ... 81,056.79		水泥,青磚,瓦筒,青鉛 ... 2,358.33		應收款項	
水 塔 ... 40,948.90		電廠打樣費 ... 34,495.19		機料,工具 ... 986.19		未收水費 ... 194,286.72	
明礬間建築費 ... 7,291.67		電廠建築工程 ... 503,348.24		(電)鋼桿及附件 ... 6,695.84		未收電燈費 ... 218,219.46	
電氣變壓所 ... 8,480.28		鐵房鋼料 ... 35,416.67		光絲,風雨綫,石棉綫,皮綫 183,995.56		未收電熱費 ... 3,290.08	
變壓所及機間裝置 ... 44,122.48		鐵路鋼軌 ... 7,937.94		地底綫 ... 307,965.97		未收電力費 ... 170,706.48	
木橋地溝 ... 4,385.12		較油濾油機 ... 20,603.66		桿木及附件 ... 20,840.70		未收火爐租費 ... 212.37 586,715.11	
鍋爐幫浦馬達 ... 370,682.91		化驗室機件 ... 10,999.22		變壓器及附件 ... 61,278.61		應收票據 6,567.87 6,567.87	
鋼 絲 網 ... 16,030.79		工 具 ... 1,402.21		電 表 ... 121,364.69		銀行錢莊往來存款 ... 6,206.95 6,206.95	
水管凡而陰井 ... 206,692.20		煤炭車,電焊車 ... 4,768.90 4,194,924.64		自料,磁瓶 ... 17,334.39		現 金 ... 8,054.78 8,054.78	
綠氣機,加礬機,聽漏器 ... 18,072.98		配電設備		鉛 絲 盒 ... 33,529.34		其 他 資 產	
老廠改建清水池... 23,009.44		桿 綫 ... 1,265,162.14		火 爐 ... 3,452.83		開辦費 ... 135,316.38 135,316.38	
自流井 ... 15,742.06		鋼 桿 ... 81,120.22		避 雷 器 ... 2,340.04		本屆虧損 ... 400,122.42 400,122.42	
修築閘殿橋 ... 3,430.40		各路變壓所建築工程 ... 201,565.14		機料,工具 ... 12,028.42			
快濾池及清水池... 119,070.30 1,269,703.22		變壓器及開關 ... 1,030,399.46		煤 屑 ... 6,211.56 \$1,193,796.06			
輸水設備		地 綫 ... 451,095.80		有價證券			
三十六吋水管 ... 821,302.66		工 具 ... 46,852.93		上海電力公司公債 ... 56,943.88			
三十六吋凡而 ... 58,001.86		電 纜 榜 樑 ... 4,350.00 3,080,545.69		寶山縣塘工債券... 3,880.00			
水 管 ... 1,044,931.51		給電設備		九六內國公債 ... 3,000.00			
凡 而 ... 44,114.33		電 表 ... 96,349.20		上海市政公債 ... 26,800.00			
海 亭 ... 20,913.38		鐵壳鉛絲盒 ... 19,005.96		金融長期公債 ... 90.00			
寶山路水塔 ... 43,267.65		火爐馬達 ... 12,270.17		十九年短期關稅庫券 ... 1,203.60			
建築水電路 ... 20,000.00		電表較驗機 ... 6,888.76		浦東電氣公司股票 ... 20,000.00 111,917.48			
架管橋樑 ... 17,840.11		雜 件 ... 13,155.42 147,669.51		暫時欠款			
工 具 ... 4,896.03 2,075,267.53		房地產		開北商會借警備隊籌備費 5,000.00			
給水設備		北四川路阿瑞里房地 ... 354,643.82 354,643.82		開北市經董借警餉 ... 2,000.00			
水 表 ... 61,886.74		器 具 ... 79,944.26 79,944.26		開北保衛團借款... 5,500.00			
水表較驗機 ... 5,562.24		營業權 ... 497,540.49 497,540.49		財政局借營業稅... 34,786.68			
水管凡而及另件... 32,825.84 100,274.82				集成公司 ... 112,912.73			
				華成號 ... 4,921.36			
						\$ 15,256,901.30 \$ 15,256,901.30	

商辦閘北水電

資產

中華民國二十一年

資產之部

固定資產

水務設備	土地	...	\$ 233,318.70	
	房屋	...	165,611.40	
	製水設備	...	1,269,703.22	
	輸水設備	...	2,075,267.53	
	給水設備	...	<u>100,274.82</u>	\$ 3,844,175.67
電務設備	土地	...	232,527.33	
	房屋	...	201,590.12	
	發電設備	...	4,194,924.64	
	配電設備	...	3,080,545.69	
	給電設備	...	<u>147,669.51</u>	7,857,257.29
其他	阿瑞里房地產	...	354,643.82	
	器具	...	79,944.26	
	營業權	...	<u>497,540.49</u>	<u>932,128.57</u> \$12,633,561.53

流動資產

存料	1,193,796.06	
有價證券	111,917.48	
暫時欠款	174,642.72	
應收款項	586,715.11	
應收票據	6,567.87	
銀行錢莊往來存款	6,206.95	
現金	<u>8,054.78</u>	2,087,900.97

其他資產

開辦費	135,316.38
-----	-----	-----	-----	------------

本屆虧損

...	400,122.42
-----	-----	-----	-----	------------

\$15,256,901.30

股份有限公司

負債表

十二月三十一日止

負債之部

資本金

股本原額	\$4,000,000.00		
續招股本	<u>1,682,460.00</u>	\$5,682,460.00	
除未繳股本	<u>3,665.00</u>	\$5,678,795.00

準備金

固定資產折舊準備	1,561,071.32	
證券跌價準備	3,000.00	
備抵呆帳準備	217,500.00	
滙兌損失準備	<u>50,000.00</u>	1,831,571.32

固定負債

抵押借款	1,342,657.34	
長期借款	<u>856,412.59</u>	2,199,069.93

流動負債

職員保證金	24,330.18	
郵養金	8,965.37	
水電商保證金	54,020.00	
用戶保證金	753,741.70	
存款	3,076,423.89	
暫時存款	48,850.23	
賒買貨價	435,178.39	
股息存款	1,234.08	
未付二十年度官利	485,546.43	
未付歷年官紅利	6,856.30	
未付營業稅	84,235.98	
未付酬勞金	86,716.74	
未付費用	116,944.50	
未付利息	298,246.74	
銀行錢莊往來透支	66,118.58	
應付票據	<u>55.94</u>	5,547,465.05

\$15,256,901.30

商 辦 開 北 水 電
損 益
中 華 民 國

損 失 之 部

水 務 費 用					
製水費...	\$ 152,423.54	
輸水費...	30,644.43	
給水費...	28,735.90	\$ 211,803.87
電 務 費 用					
發電費...	1,250,780.92	
配電費...	49,421.05	
給電費...	56,825.34	1,357,027.31
營 業 費 用					65,776.51
事 務 費 用					193,520.02
其 他 費 用					
利息...	529,779.01	
兌換損失...	73,519.97	
阿瑞里房地產維持費	2,035.37	605,334.35
攤 提 及 準 備					
攤提營業權	15,000.00	
攤提開辦費	4,000.00	
提存水務資產折舊準備	90,271.42	
提存電務資產折舊準備	190,618.25	
提存器具折舊準備	15,988.85	
提存備抵呆帳準備	50,000.00	365,878.52
一 二 八 事 變 物 質 損 失					
電務資產損失	657,600.00	
水務資產損失	24,800.00	
阿瑞里房屋損失	22,500.00	
車輛雜器損失	30,000.00	734,900.00
					<u>\$ 3,534,240.58</u>

股 份 有 限 公 司
計 算 書
二 十 一 年 度

利 益 之 部

水 務 營 業 收 入					
水費收入...	\$ 510,947.01	
雜項收入...	32,061.95	
補收各年水費	66.38	\$ 543,075.34
電 務 營 業 收 入					
電燈收入...	640,506.27	
電力收入...	1,176,861.38	
電熱收入...	5,278.21	
製水用電力收入	80,936.21	
公用路燈收入	12,867.04	
雜項收入...	6,982.61	
補收各年電費	2,109.54	1,925,541.26
其 他 收 入					
阿瑞里房租收入	18,037.43	
工廠房地租收入	527.00	
股票過戶費	41.86	18,606.29
撥 充 一 二 八 損 失 轉 入					
歷屆公積金	408,424.25	
二十年度股東紅利	216,791.84	
二十年度優先股紅利	21,679.18	646,895.27
本 屆 虧 損					400,122.42

\$ 3,534,240.58

商辦開北水電
各項費
中華民國

水務費用

製水費	燃料...	\$ 110,891.13
	薪 膳...	4,136.00
	工 食...	21,593.81
	消 毒...	12,719.62
	消耗材料...	1,720.07
	工 具...	699.74
	修 理...	62.99
	保 險...	354.44
	文具印刷...	59.20
	雜 費...	186.54
		<u>152,423.54</u>
輸水費	薪 膳...	4,026.32
	工 食...	16,852.75
	消耗材料...	1,166.25
	工 具...	482.97
	修 理...	7,626.17
	文具印刷...	148.40
	地 租...	134.07
	雜 費...	267.50
		<u>30,644.43</u>
給水費	薪 膳...	5,799.56
	工 食...	10,373.14
	消耗材料...	11,543.01
	工 具...	28.83
	修 理...	54.05
	文具印刷...	532.90
	雜 費...	404.41
		<u>28,735.90</u>

\$ 211,803.87

移右行

\$ 211,803.87

承左行

\$ 211,803.87

電務費用

發電費	燃 料...	\$ 267,444.10
	購 電...	859,234.00
	薪 膳...	43,754.46
	工 食...	59,095.21
	工 具...	616.57
	消耗材料...	4,963.32
	修 理...	874.08
	保 險...	4,048.65
	文具印刷...	474.06
	化 驗...	133.44
	雜 費...	10,143.03
		<u>1,250,780.92</u>
配電費	薪 膳...	8,244.07
	工 食...	23,892.32
	消耗材料...	5,837.22
	工 具...	2,065.22
	修 理...	2,751.38
	文具印刷...	426.34
	地 租...	1,940.00
	雜 費...	4,264.50
		<u>49,421.05</u>
給電費	薪 膳...	17,592.18
	工 食...	33,852.46
	消耗材料...	2,113.46
	工 具...	7.29
	修 理...	133.60
	文具印刷...	1,107.70
	檢查提獎...	1,303.18
	雜 費...	715.47
		<u>56,825.34</u>

\$ 1,357,027.31

移右行

\$ 1,568,831.18

股份有限公司
用明細表
二十一年度

承左行

\$ 1,568,831.18

營業費用

薪 膳...	\$ 52,649.08
文具印刷...	7,118.29
印花稅...	2,950.00
郵 電...	627.00
廣 告...	214.65
雜 費...	2,217.49

65,776.51

事務費用

薪 膳...	66,259.60
工 食...	21,346.97
警 餉...	6,274.36
夫馬津貼...	21,990.00
文具印刷...	6,177.23
郵 電...	1,094.91
書 報...	460.20
購 置...	8,866.45
廣 告...	364.95
交 際...	3,361.90
查 帳費...	855.56
法 律費...	3,704.44
捐 稅...	3,420.11
修 理...	11,436.20
保 險...	1,508.14
房 地租...	7,771.72
旅 費...	70.38
雜 費...	25,230.60
公 益...	3,326.30

193,520.02

移右行

\$ 1,828,127.71

承左行

\$ 1,828,127.71

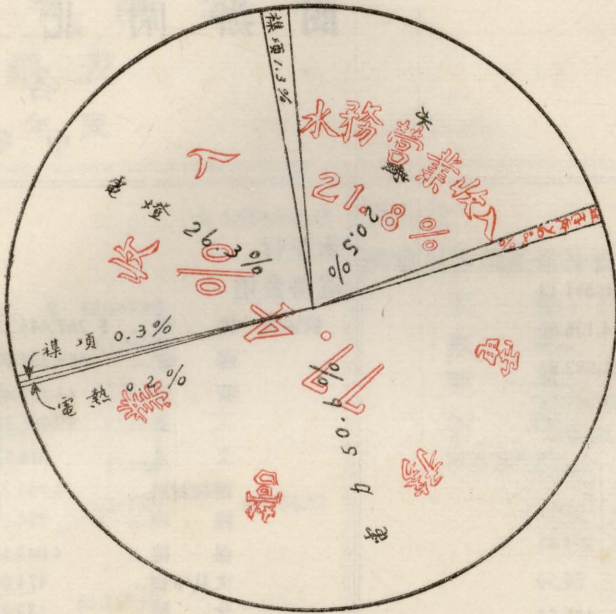
阿瑞里房地產維持費

工 資...	\$ 156.00
修 理...	1,327.07
房 捐...	325.91
保 險...	87.11
房租徵收費...	139.28

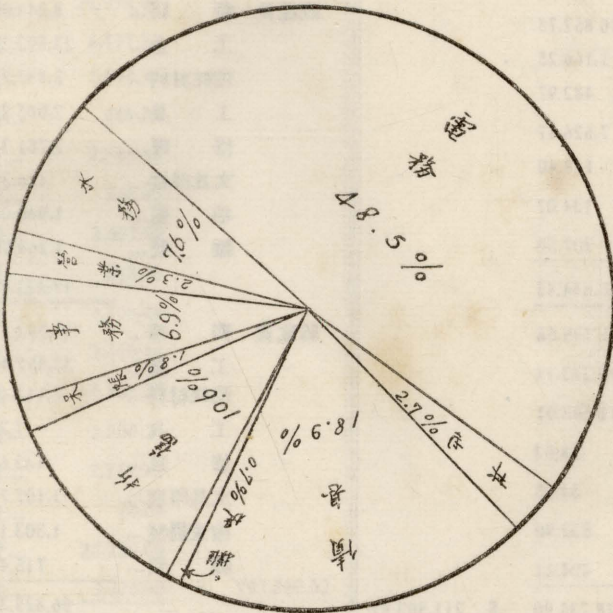
2,035.37

\$ 1,830,163.08

二十一年度各項收支分析圖



全年總收入 2,487,222.89



全年總支出 2,799,340.58

歷 年 盈 虧 比 較 表

年 份 \ 款 目	盈 餘 金 額	淨 餘 金 額	虧 損 金 額
民國十三年	\$ 122,820.000	\$ 19,390.170	
民國十四年	\$ 396,754.316	\$ 183,599.246	
民國十五年	\$ 449,062.898	\$ 204,151.398	
民國十六年	\$ 385,331.843	\$ 106,691.873	
民國十七年	\$ 601,374.263	\$ 257,099.593	
民國十八年	\$ 734,449.485	\$ 325,585.605	
民國十九年	\$ 713,807.370	\$ 259,724.580	
民國二十年	\$ 900,815.770	\$ 325,187.760	
民國二十一年			\$ 400,122.420

補 錄 民 國 二 十 年 度 第 八 屆 盈 餘 分 配 案

盈 餘 總 數..... \$ 325,187.76

股東紅利十五分之十撥充一二八損失..... \$ 216,791.84

優先股紅利十五分之一撥充一二八損失..... \$ 21,679.18

董 監 事 酬 勞 金 十 五 分 之 一 . 五..... \$ 32,518.78

辦 事 員 酬 勞 金 十 五 分 之 二..... \$ 43,358.37

工 匠 酬 勞 金 十 五 分 之 〇 . 五..... \$ 10,839.59

合 計 \$ 325,187.76

以上各帳均經監察人覆核無訛簽字存案

審查商辦開北水電股份有限公司民國二十一年帳目證明書

逕證明者茲已審查

貴公司截至民國二十一年十二月三十一日止一年內之會計所有該期間內之帳簿及憑證業已審查無誤契據證券等亦經檢閱相符除出具報告書外本會計師特證明上揭資產負債表及損益計算書係表示上開日期

貴公司之真實財政狀況及營業情形須至證明者

右致

商辦開北水電股份有限公司

徐永祚會計師總事務所

主任會計師徐永祚

印

中華民國二十二年三月三十日

董	董	董	董	董	總	董	董	董	董	董
事	事	事	事	事	董	事	事	事	事	事
何	王	陳	徐	朱	施	陸	樂	馮	朱	沈
樸	顯	炳	春	壽	肇	伯	振	炳	孔	聯
軒	華	謙	榮	丞	曾	鴻	葆	南	嘉	芳

監	監	監	監	監
察	察	察	察	察
施	李	王	徐	朱
丙	濟	雲	乾	棄
之	生	甫	麟	塵

重提修正公司章程案

本公司章程前因增加資本等事，於本年二月二十六日第八屆股東會中，議決修正，內關於總經理問題，各股東認為不必更張，惟董事會鑑於現實金融事權種種方面，確有改設總經理之必要，並與銀團訂明在前，決難反覆於後，爰重擬修正公司章程各條，請求公決。

第二十五條 董事互選一人為董事長，一人為總經理，並互選五人為常務董事。

第二十七條 常務董事常駐公司，為董事會之代表。

第二十八條 總經理綜理公司一切業務，於必要時得酌設副經理一人，副經理不以董事為限。

第二十九條 本公司業務，分為總務、經濟、營業、技術四科，每科設主任一人，由總經理商得董事會同意任免之，各科辦事員由總經理量事務之繁簡任免之。

第三十一條 本公司每年營業收入，除去各項開支及折舊外，如有盈餘，先提百分之十，一為公積金，次提股息按年一分，尚有盈餘，分作十六成，以十成為各股東紅利，一成為優先股之利益，一成半為董事監察人常務董事之報酬，二成半為總經理及各辦事人員之酬勞，一成為各工人之酬勞，並於每屆公積金內，提存百分之五，為職工恤傷、養老、教育之需。

上海图书馆藏书



A541 212 0008 4243B

1598

上海北河南路大