

吳鐵城

# 上海圖書館



成立紀念冊



上海图书馆藏书



憲謨先生惠存

黃劍虹



七年五月二〇

## 上海市圖書館紀念冊序

吳鐵城

近代世界之進化，有一最重要之特徵，厥爲科學文化之發展。近代列強，其政治經濟社會教育之進步；以及國力之發展，其基本動力之所在，亦唯在文化。故文化之爲物，實乃一民族爲適應其環境努力奮鬥所得之物質精神的成績；乃爲民族生命力與爭存力之具體表現。而文化之盛衰，又往往可瞻其國運之隆替焉。

中國民族，本爲世界上歷史最悠久之文化民族；先民創造文化之精神與能力，且久已爲萬邦所崇拜。數千年來，吾族所以雄峙東方，威震遐邇者，實卽基因於此。徒以後世文化創造能力之中絕，以致社會狀況，久滯不進；國計民生，日趨窮蹙。同時世界列強，則又以現代科學之進步，無論物質生活，國家實力，均一日千里，突飛猛進。以國力之懸殊，致遭今日之國難。爲國民者，處此厄運，以視我先民建立國家，創造文化之精神，誠當何以奮起報國乎！

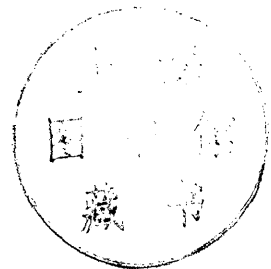
吾人本此歷史的信念，既知文化盛衰，爲國運隆替之主因；故今日復興民族，充實國力之道，自當以文化建設爲前提。上海自開埠以來。徒負文化中心之盛譽；實則本市關於

文化建設之工作，迄今尙未爲充分之努力；即規模宏大之圖書館與博物館之建築，至今猶付闕如。較之世界各國都會，固相形見拙；卽比諸吾國較大都市，如北平等處，亦尙有遜色。以本市之地位重要；吾人又豈能長此因陋就簡，而不爲遠大之設計。鐵城有鑒及此，故雖承戰亂之餘，際艱屯之舍；仍毅然致力於圖書館與博物館之建築，以爲本市文化建設之起點。

作始也簡，將畢也鉅；今當圖書博物兩館，正式成立；爰誌數言，以表愚忱；所望海內賢豪，本市市民，共賜匡助，加以愛護；使本市文化之萌芽，得以發榮而滋長；則豈特本市之榮，實亦邦國之福也。

# 括囊大典 網羅衆家

上海市為大商埠人口已及三百萬市民及  
寓公亦需亟之圖書一方面為普通閱讀之本為  
文學歷史等、一方為有國際關係之經濟政治文  
化等、上海市圖書館購書之標準兼顧四方面積  
之既久必有以廣市民及寓公之望爰在落成之期取  
范蔚宗語書以為祝廿五年五月 蔡元培



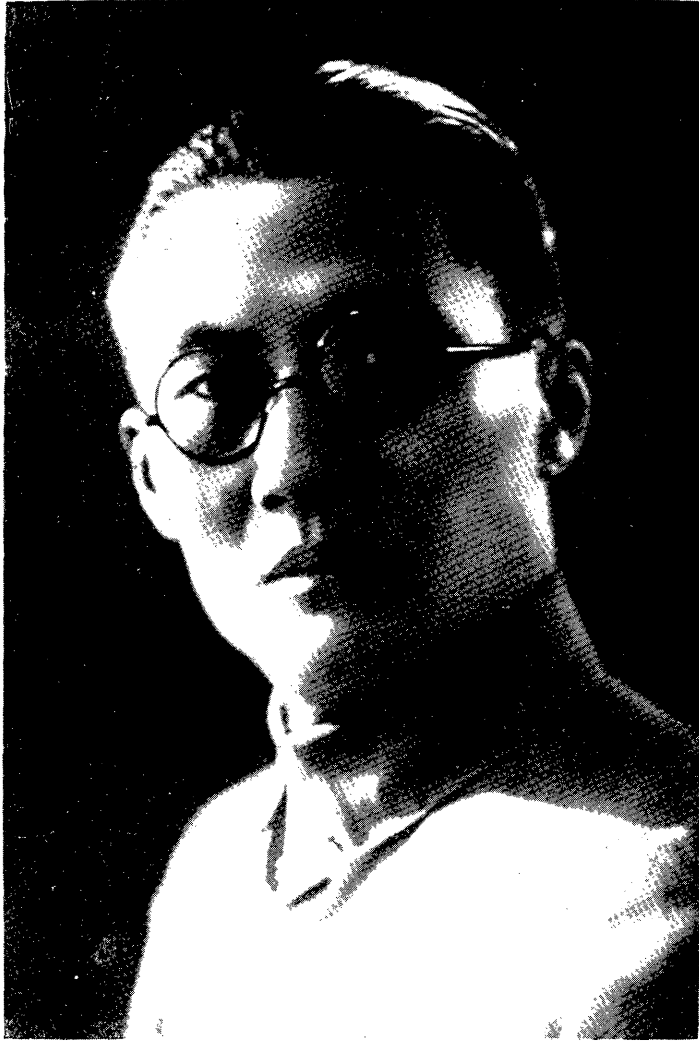
高館竅：眾籍繁：推進  
文化嘉惠多士市之中心  
實繫於此請告市人無忘  
經始

上海市中心圖書館開幕紀念冊

王雲五題

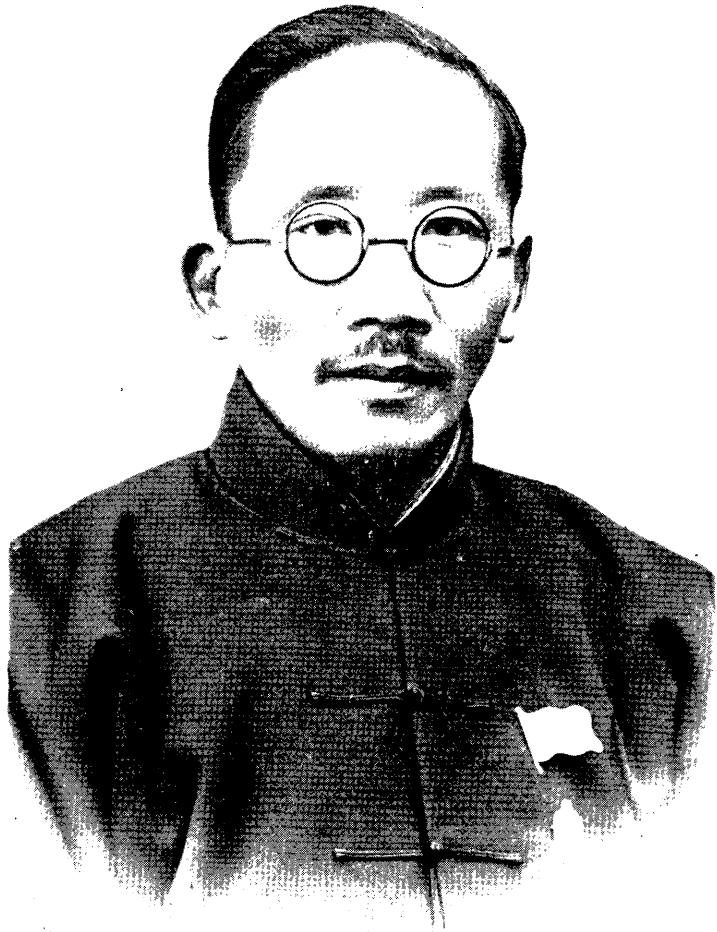


長 市

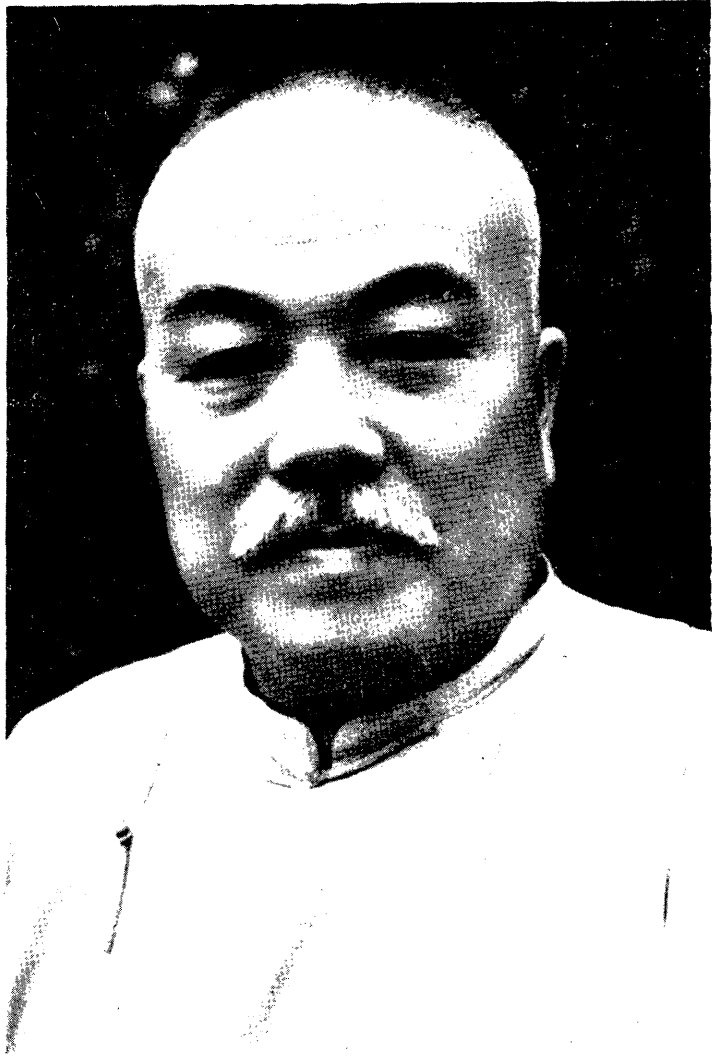




董事長蔡子民先生



副董事長王雲五先生



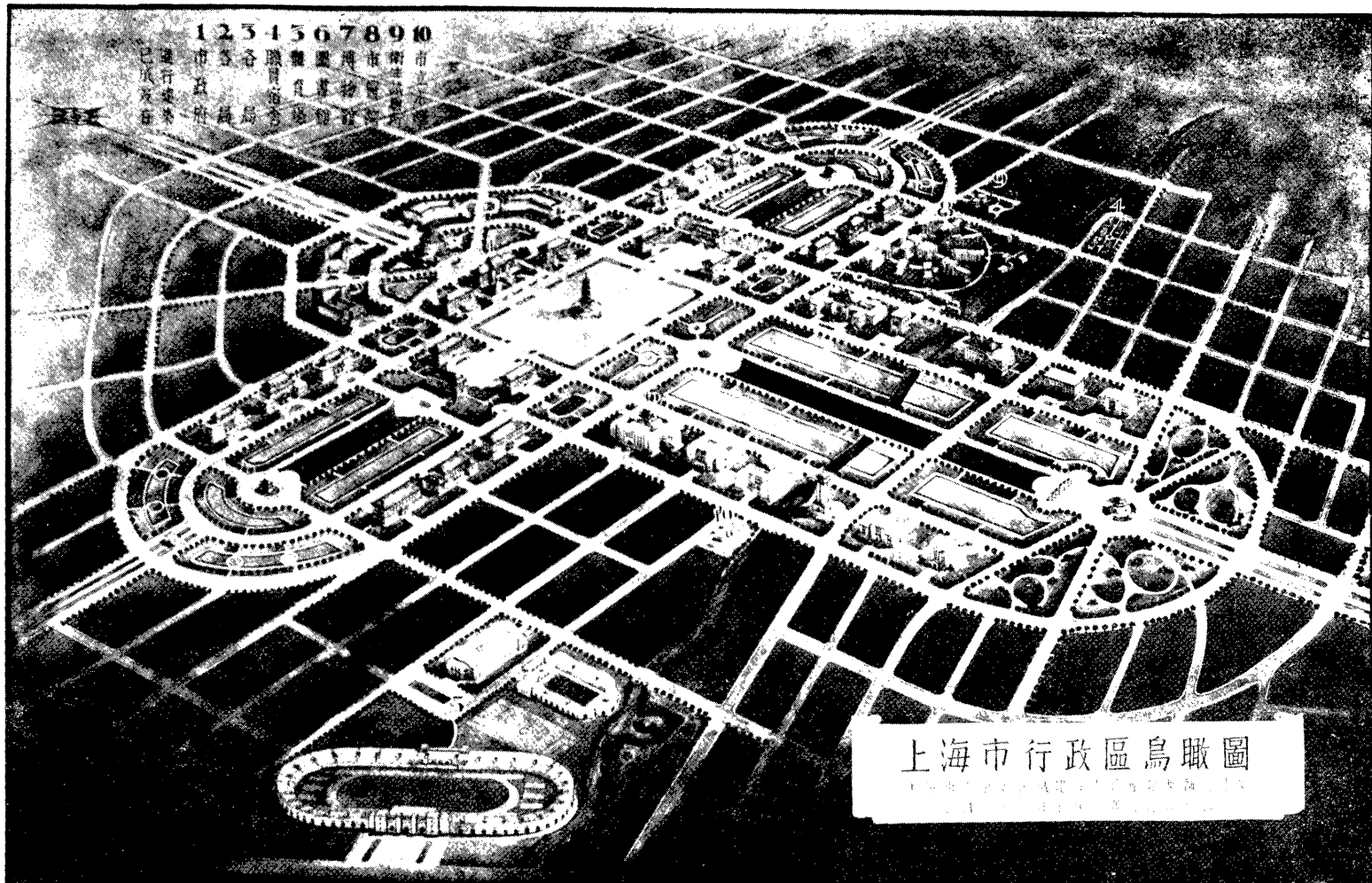
友定任主副杜處備籌前



逵洪任主處備籌前長館





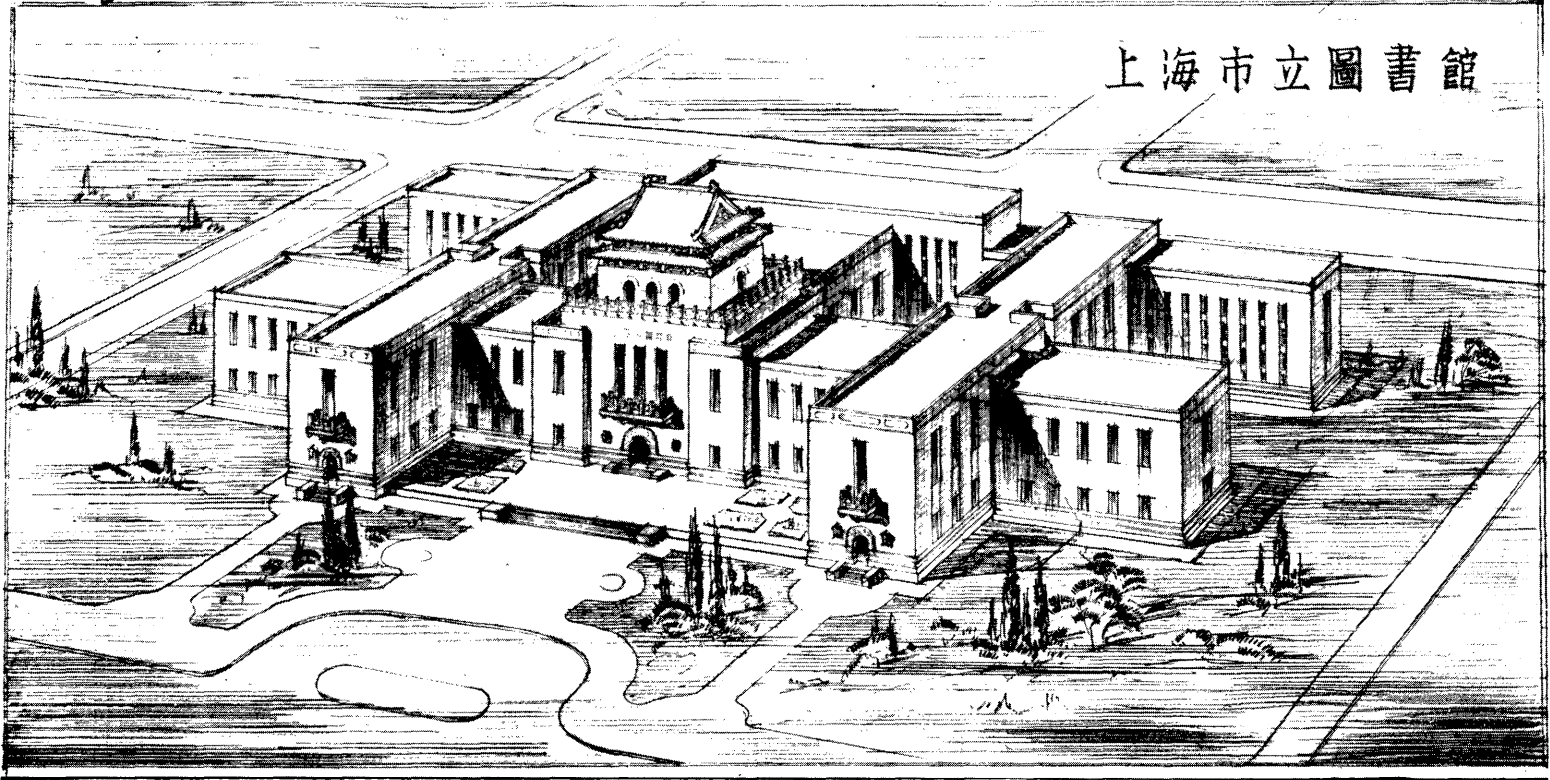


1 2 3 4 5 6 7 8 9 10  
市 各 區 縣 市 市 市 市 市 市  
政 府 政 府 政 府 政 府 政 府 政 府 政 府 政 府 政 府  
已 成 立 的 政 府 政 府 政 府 政 府 政 府 政 府 政 府 政 府 政 府

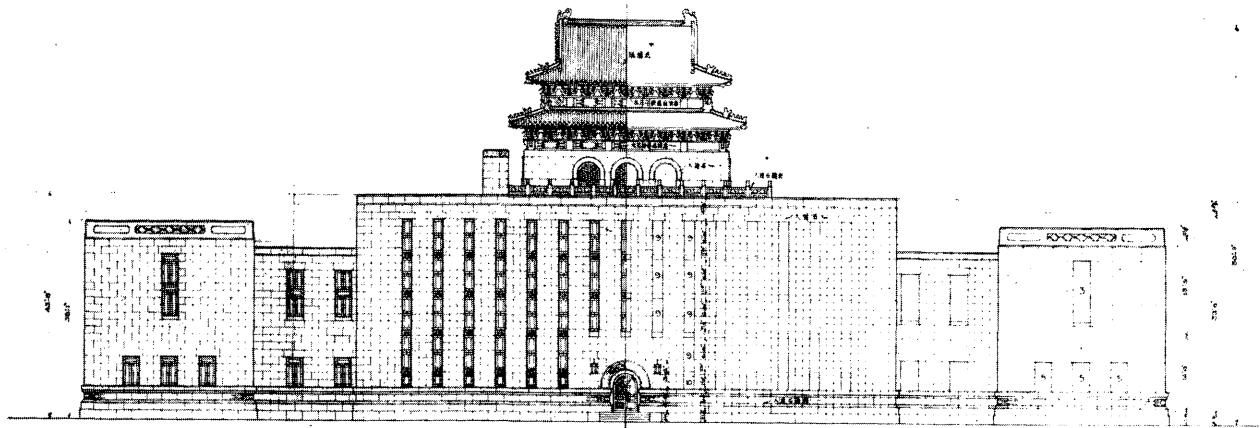
上海市行政區鳥瞰圖  
上海市政府編印  
1954年

館書圖市海上之後成完

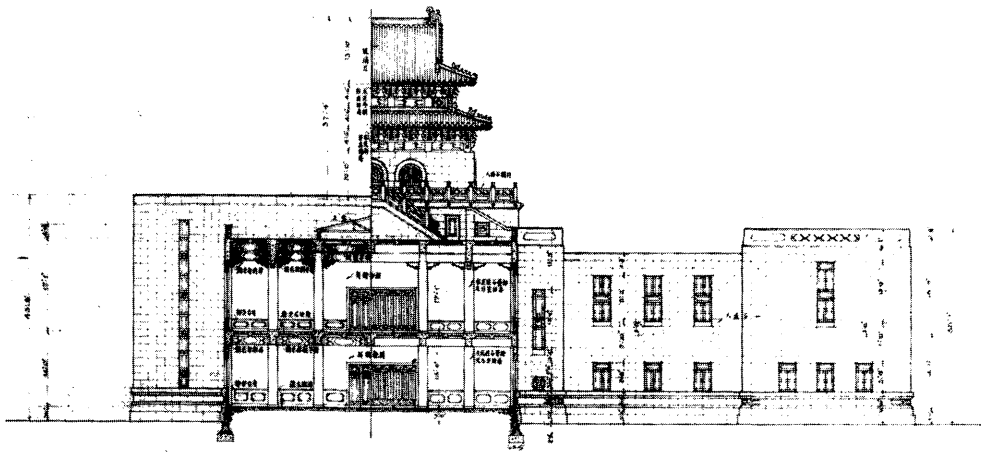
上海市立圖書館



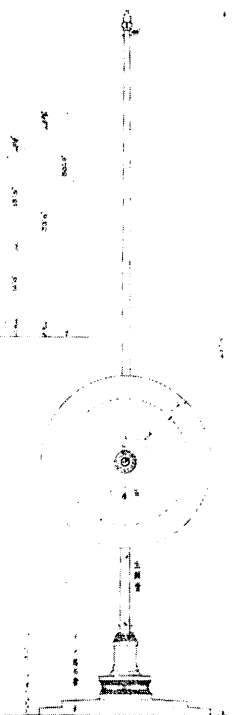
上海圖書館後面剖面圖



後 面

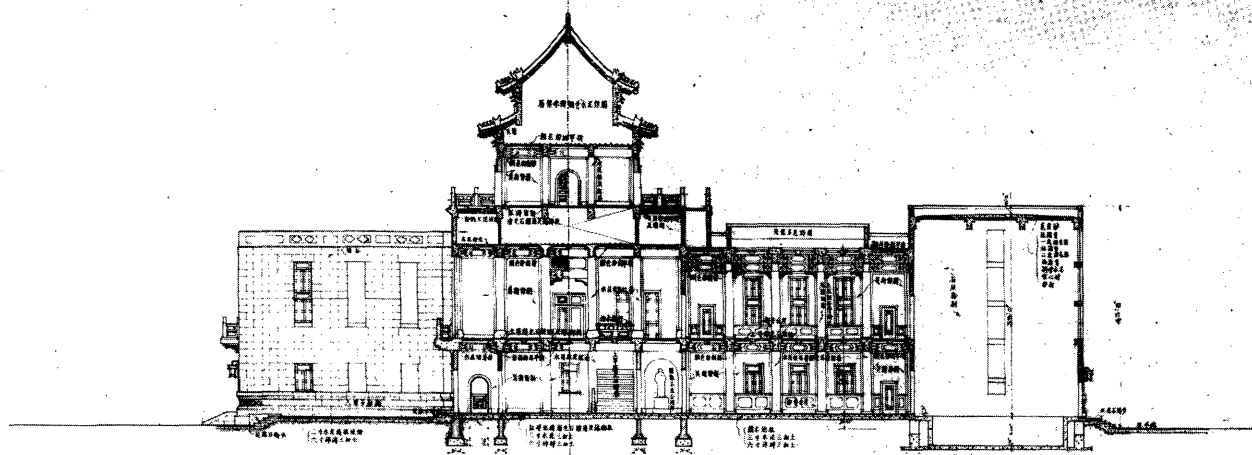


剖 面

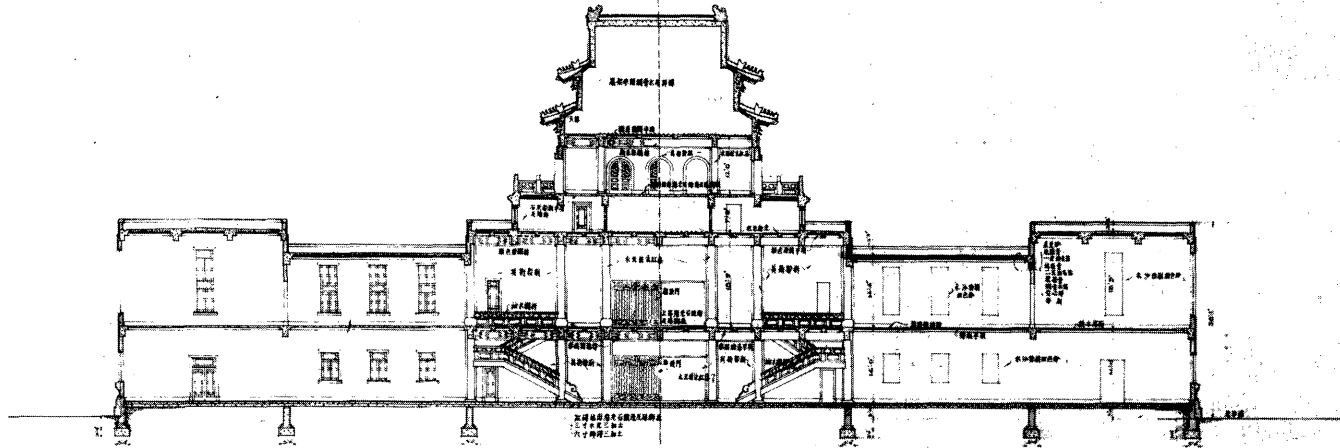


10 11 12 13 14 15  
 16 17 18 19 20 21  
 22 23 24 25 26 27  
 28 29 30 31 32 33  
 34 35 36 37 38 39  
 40 41 42 43 44 45  
 46 47 48 49 50 51  
 52 53 54 55 56 57  
 58 59 60 61 62 63  
 64 65 66 67 68 69  
 70 71 72 73 74 75  
 76 77 78 79 80 81  
 82 83 84 85 86 87  
 88 89 90 91 92 93  
 94 95 96 97 98 99  
 100

上海圖書館剖面圖



剖面 Y-Y

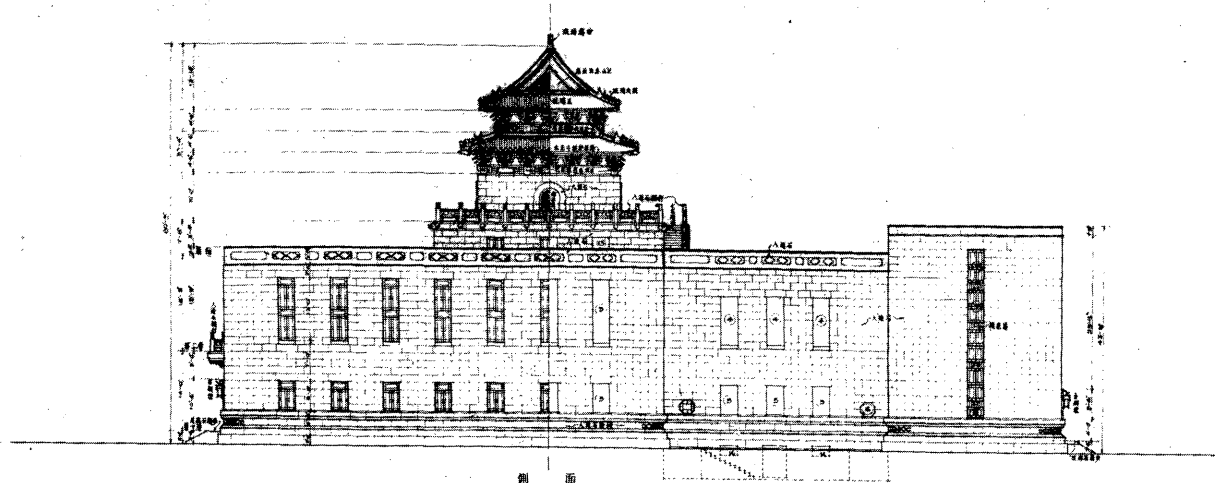


剖面 Z-Z

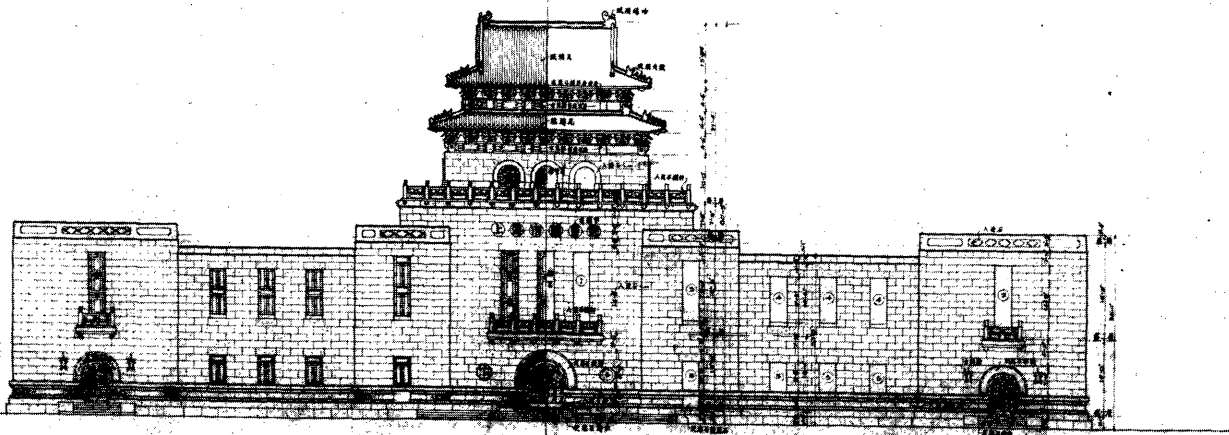
1:100	1:100	1:100	1:100	1:100
1:100	1:100	1:100	1:100	1:100
剖面图				
1:100				

上海圖書館正面及側面圖





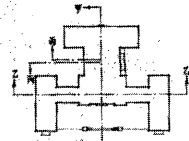
側面



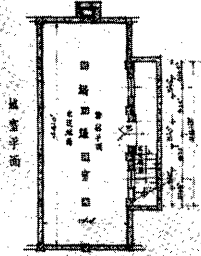
正面

比例	1:100	上海	1934
设计	周少岐	绘图	周少岐
正副及横断面			
材料	钢筋混凝土	结构	混合
备注	1. 详图另出		

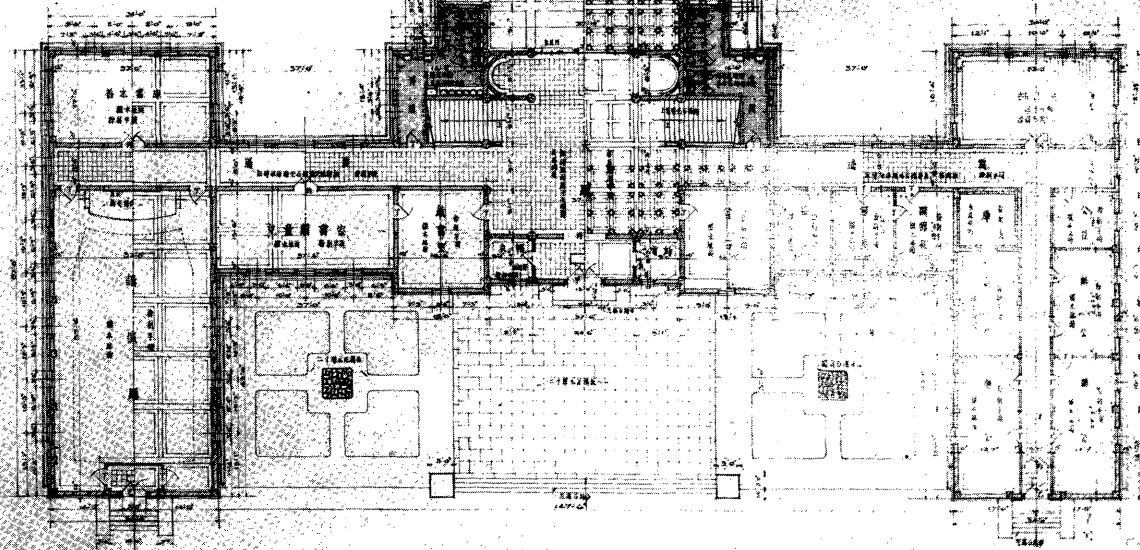
上海圖書館第一層平面圖



別墅平面



樓梯剖面



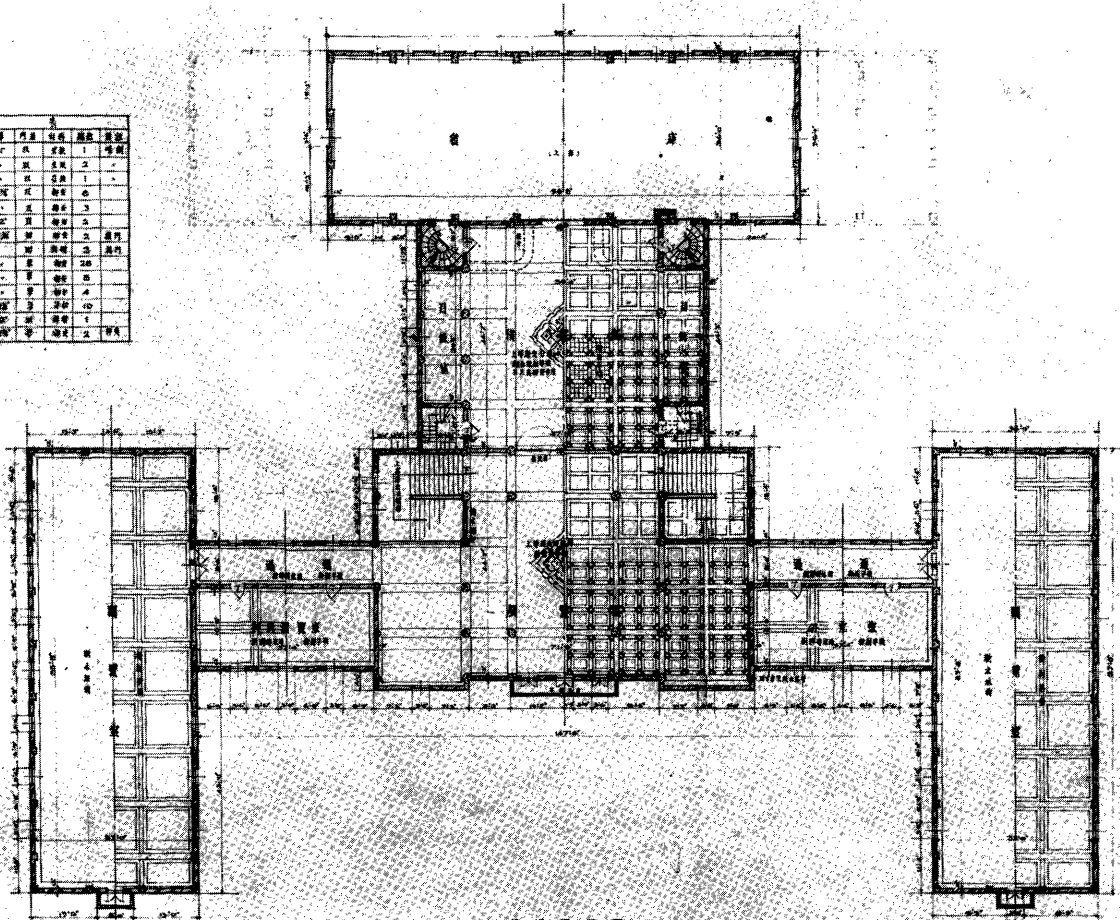
第一層平面

1:100	1:50	1:20	1:10
1:50	1:20	1:10	1:5
1:20	1:10	1:5	1:2
1:10	1:5	1:2	1:1

第一層平面圖

上海圖書館第二層平面圖

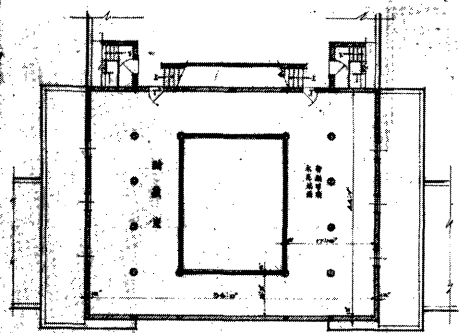
樓層	編號	面積	用途	備註
甲	2100	2100	公共	1 樓
乙	2100	2100	公共	2 樓
丙	2100	2100	公共	3 樓
丁	2100	2100	公共	4 樓
戊	2100	2100	公共	5 樓
己	2100	2100	公共	6 樓
庚	2100	2100	公共	7 樓
辛	2100	2100	公共	8 樓
壬	2100	2100	公共	9 樓
癸	2100	2100	公共	10 樓
子	2100	2100	公共	11 樓
丑	2100	2100	公共	12 樓
寅	2100	2100	公共	13 樓
卯	2100	2100	公共	14 樓
辰	2100	2100	公共	15 樓
巳	2100	2100	公共	16 樓
午	2100	2100	公共	17 樓
未	2100	2100	公共	18 樓
申	2100	2100	公共	19 樓
酉	2100	2100	公共	20 樓
戌	2100	2100	公共	21 樓
亥	2100	2100	公共	22 樓



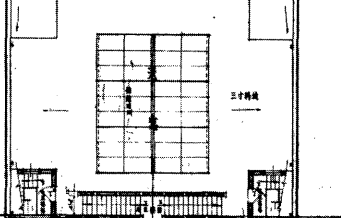
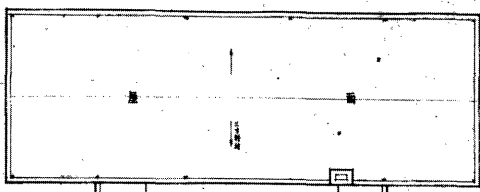
第二層平面

圖名	第二層平面
比例	1:100
日期	1950.10.10
設計	張國棟
校核	李國棟
繪圖	王國棟
監工	趙國棟

圖面平層三第館書圖市海上



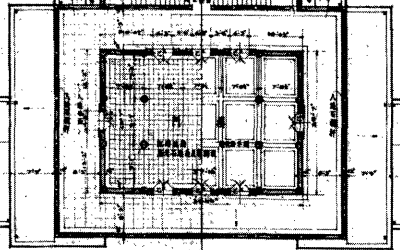
第二層平面



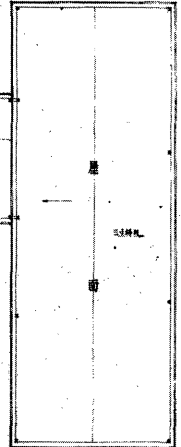
第四層平面



第五層平面



第六層平面



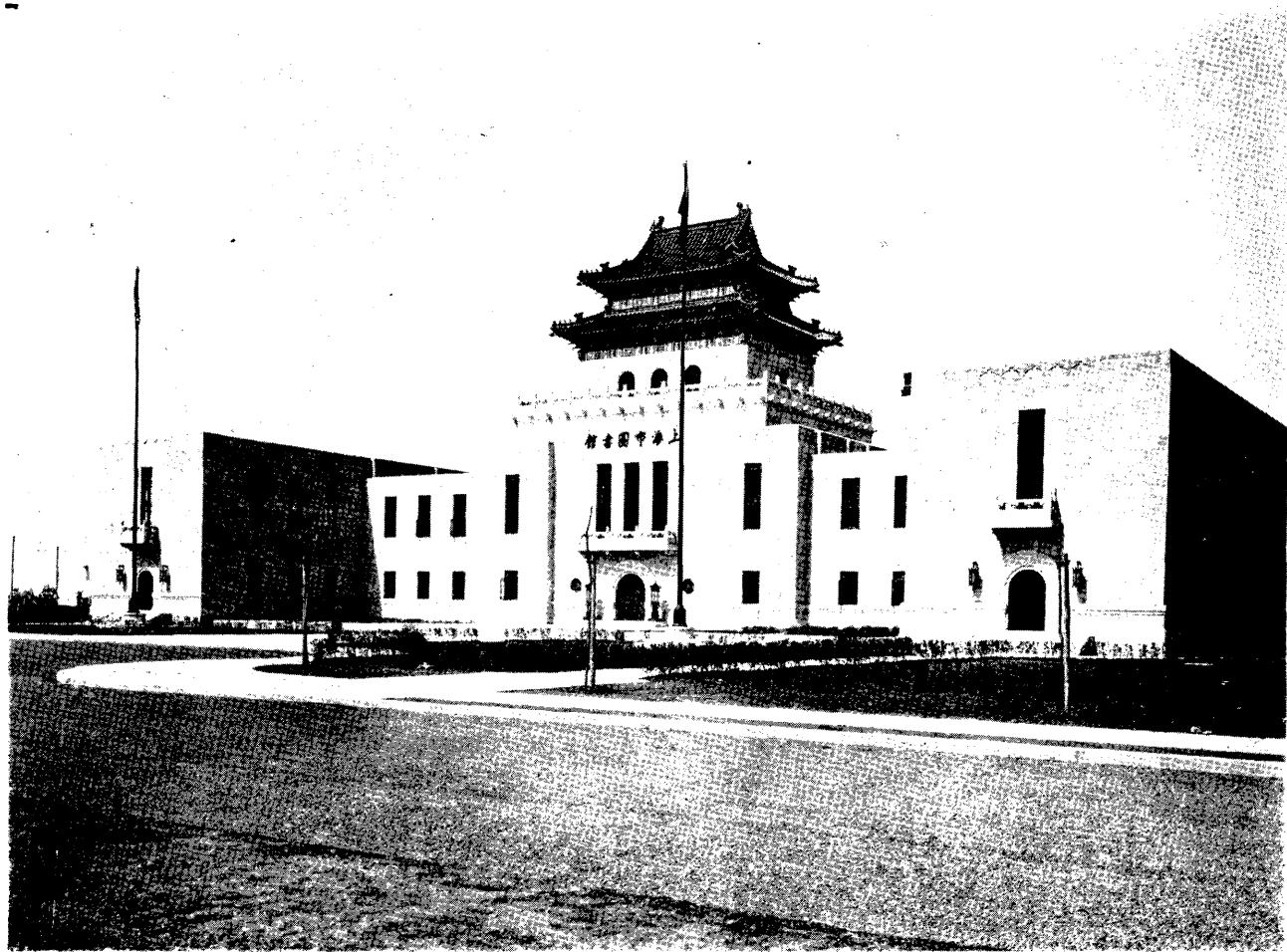
第七層平面

第七層平面

比例	1:100	繪圖日期	1954.10.15
設計	張	繪圖	張
第七層平面圖			
校核	張	繪圖	張

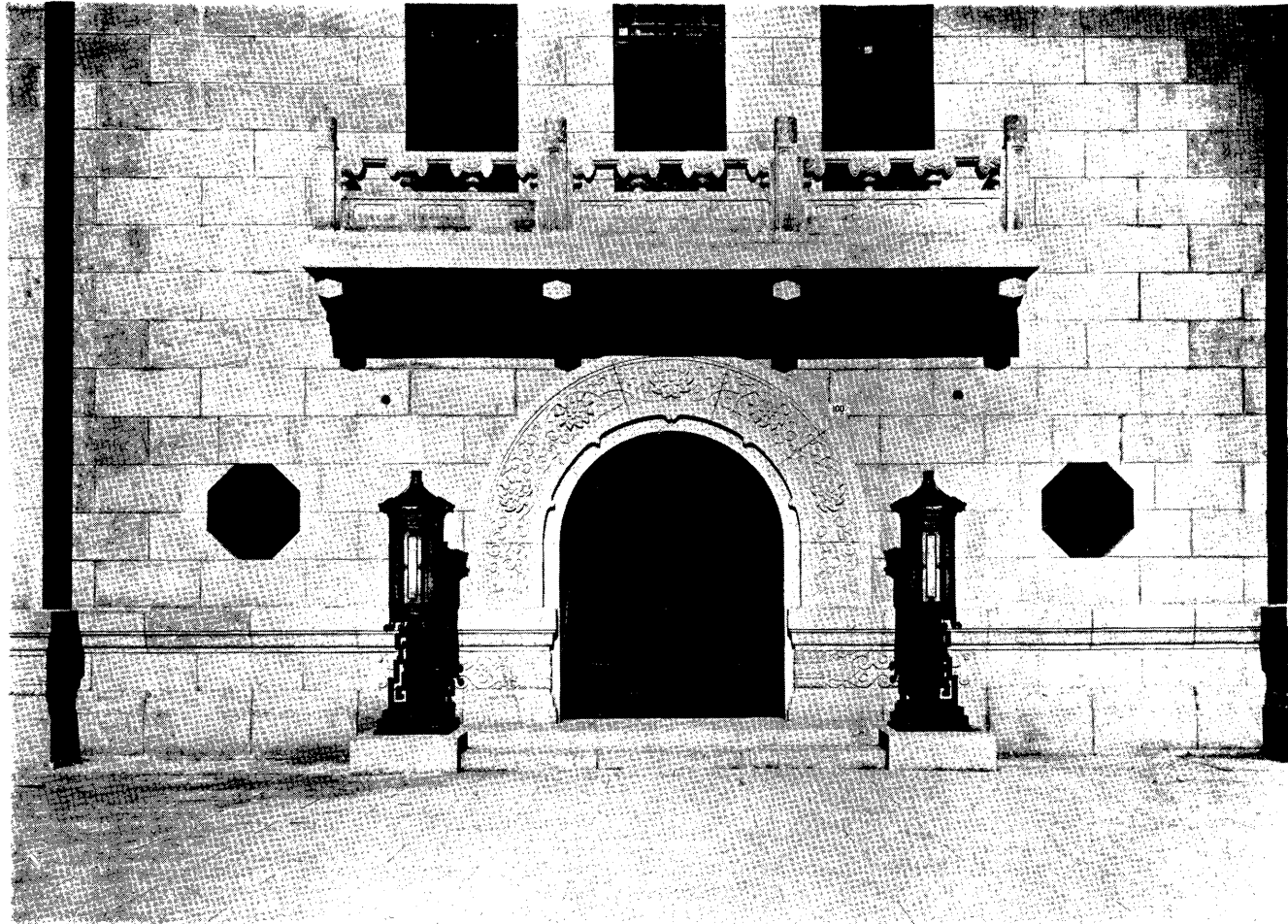
景 外 館 本





門

正



處納出誌雜及廳報閱



二樓長廊

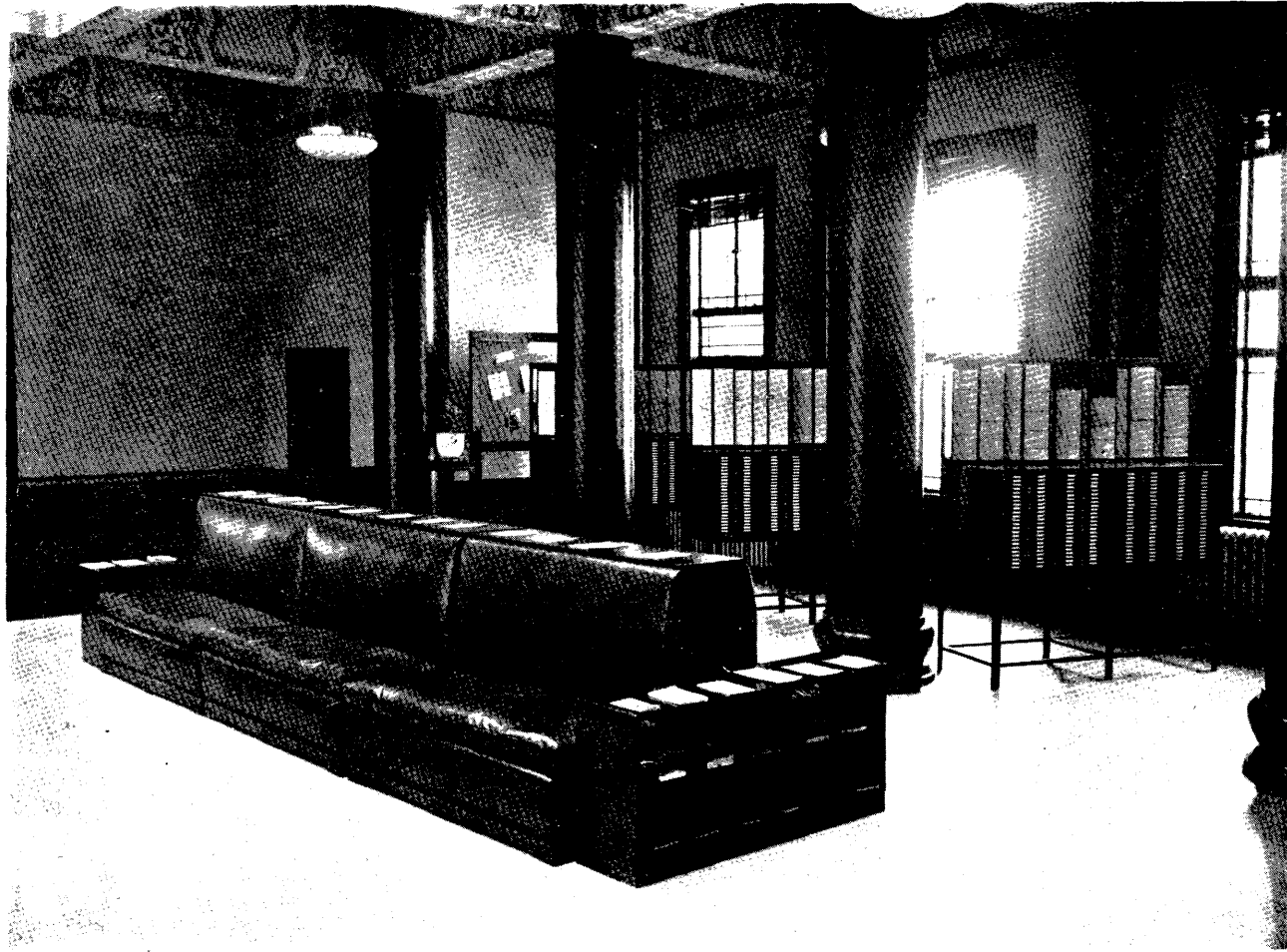


處納出書圖及廳大樓二

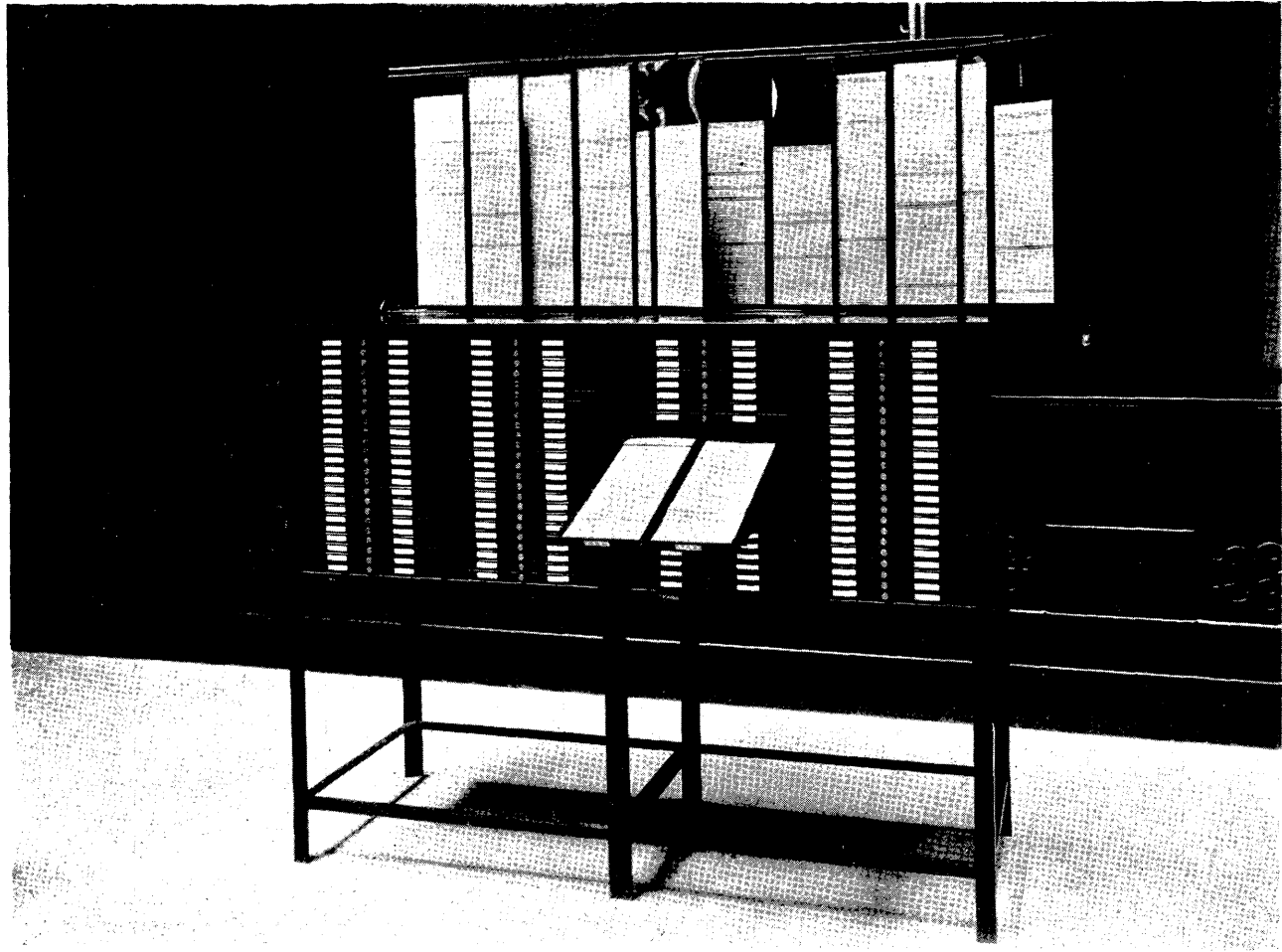




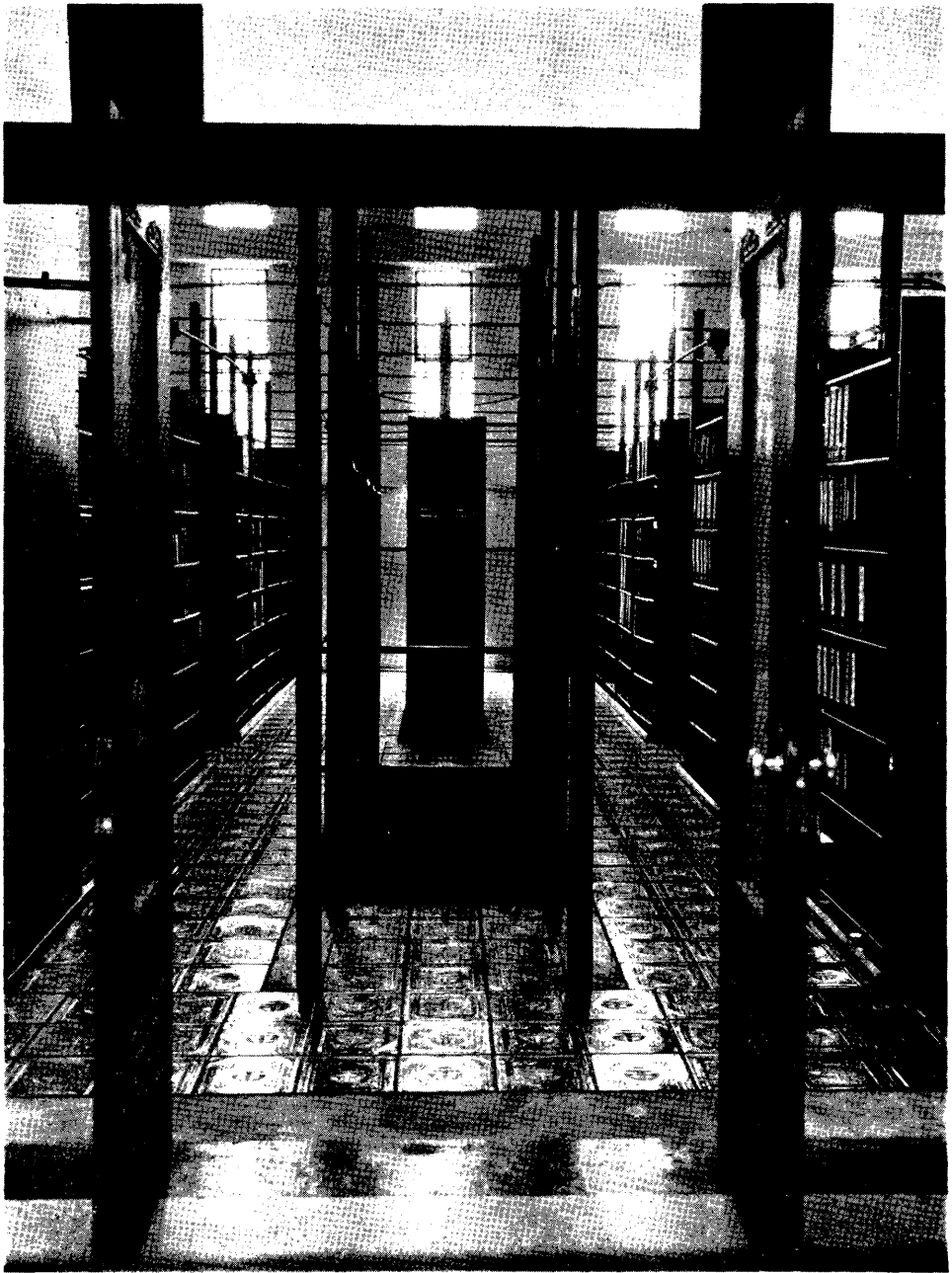
(一) 櫃錄目及處納出書圖樓二



(二) 櫃 錄 目



二樓書庫正面

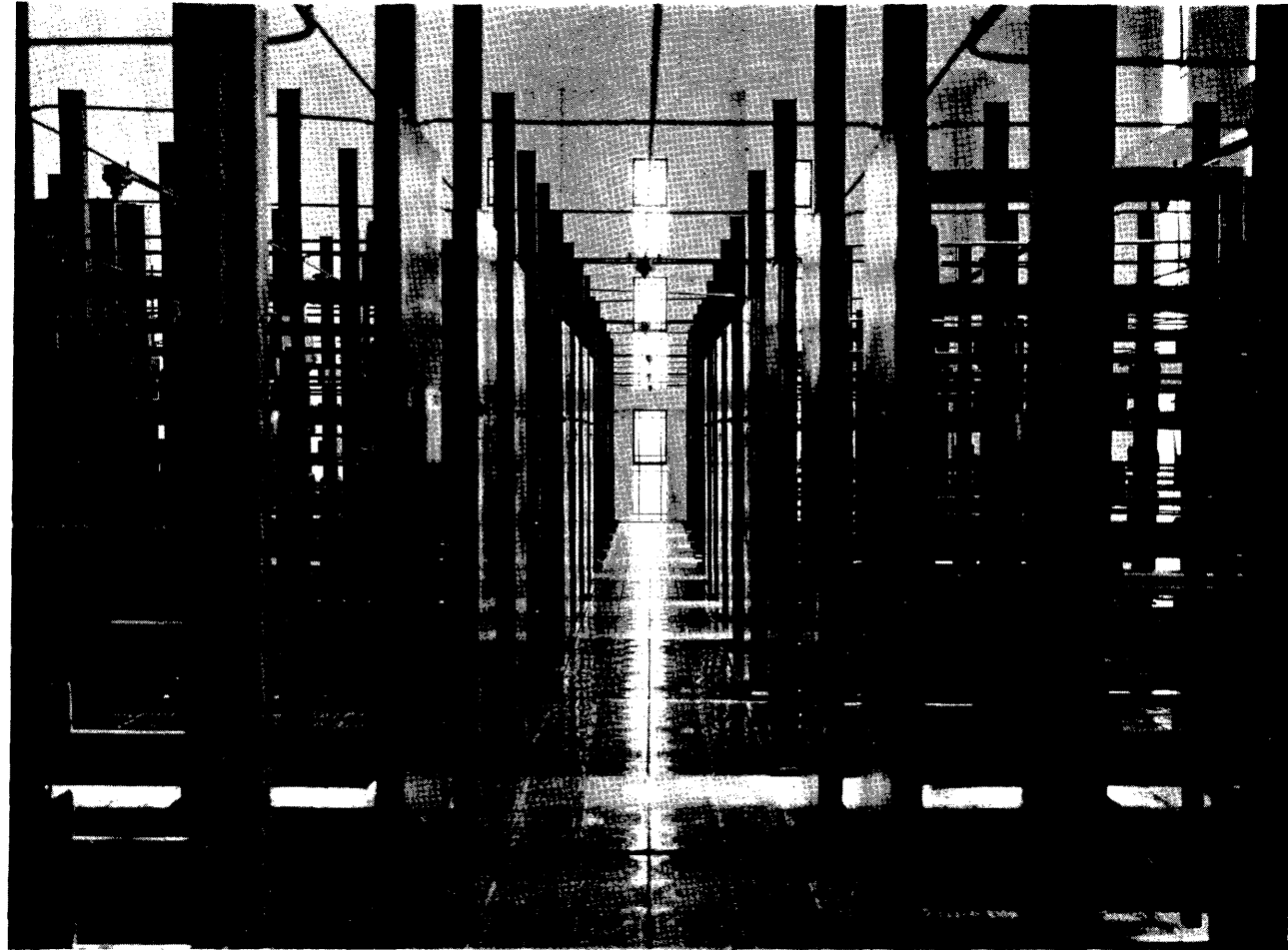


二樓書庫斜面

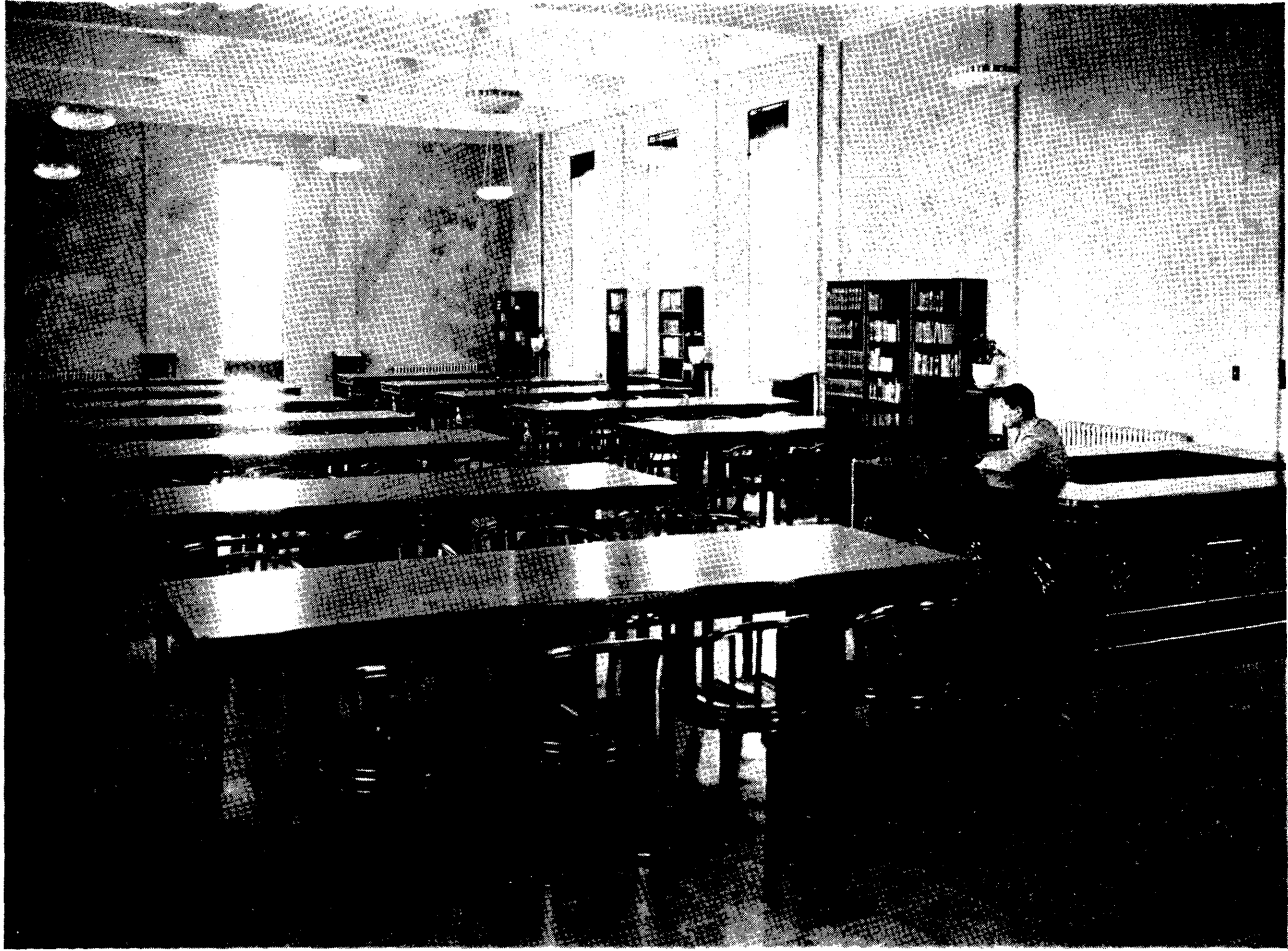




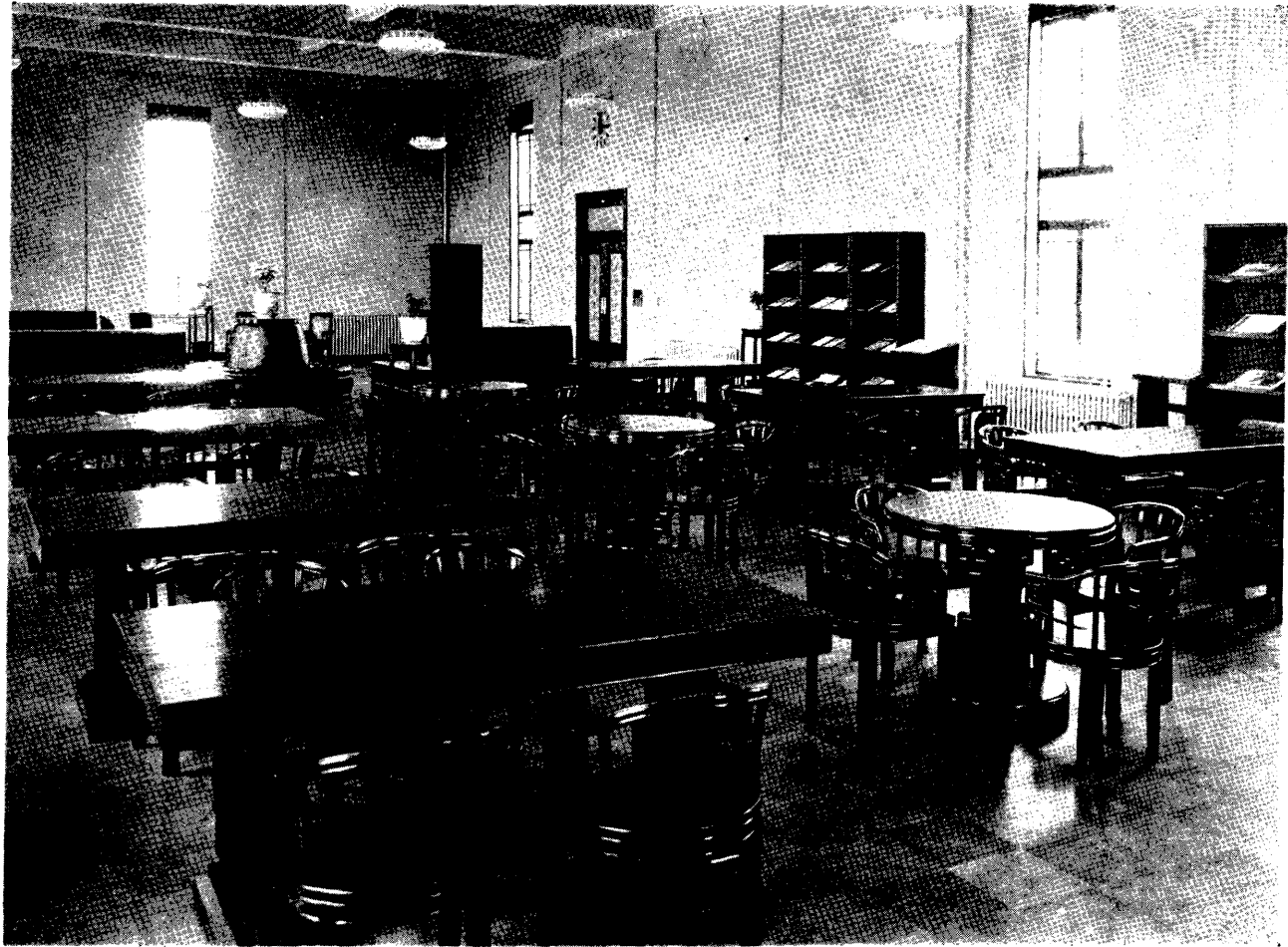
二樓圖書庫橫甬道



室覽閱書圖



室 覽 閱 誌 雜



# 室 究 研

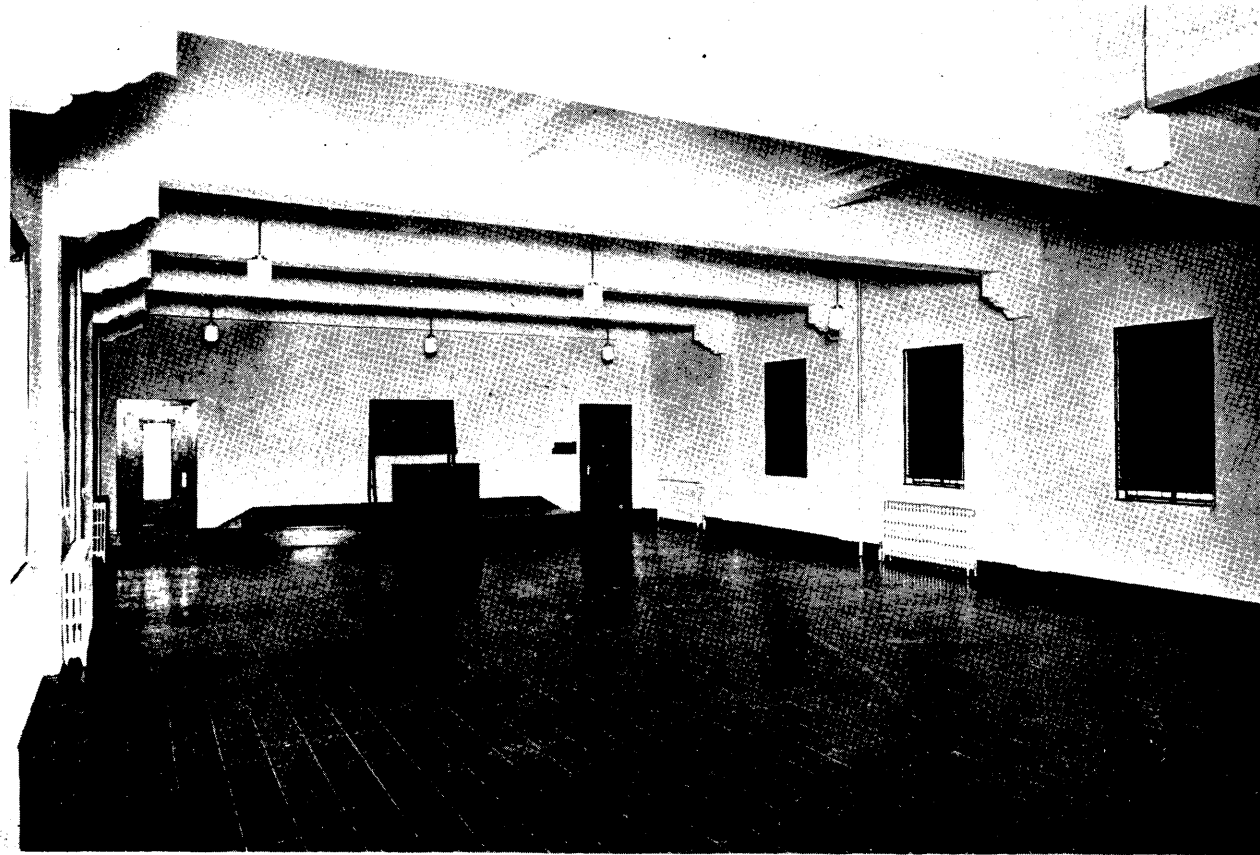




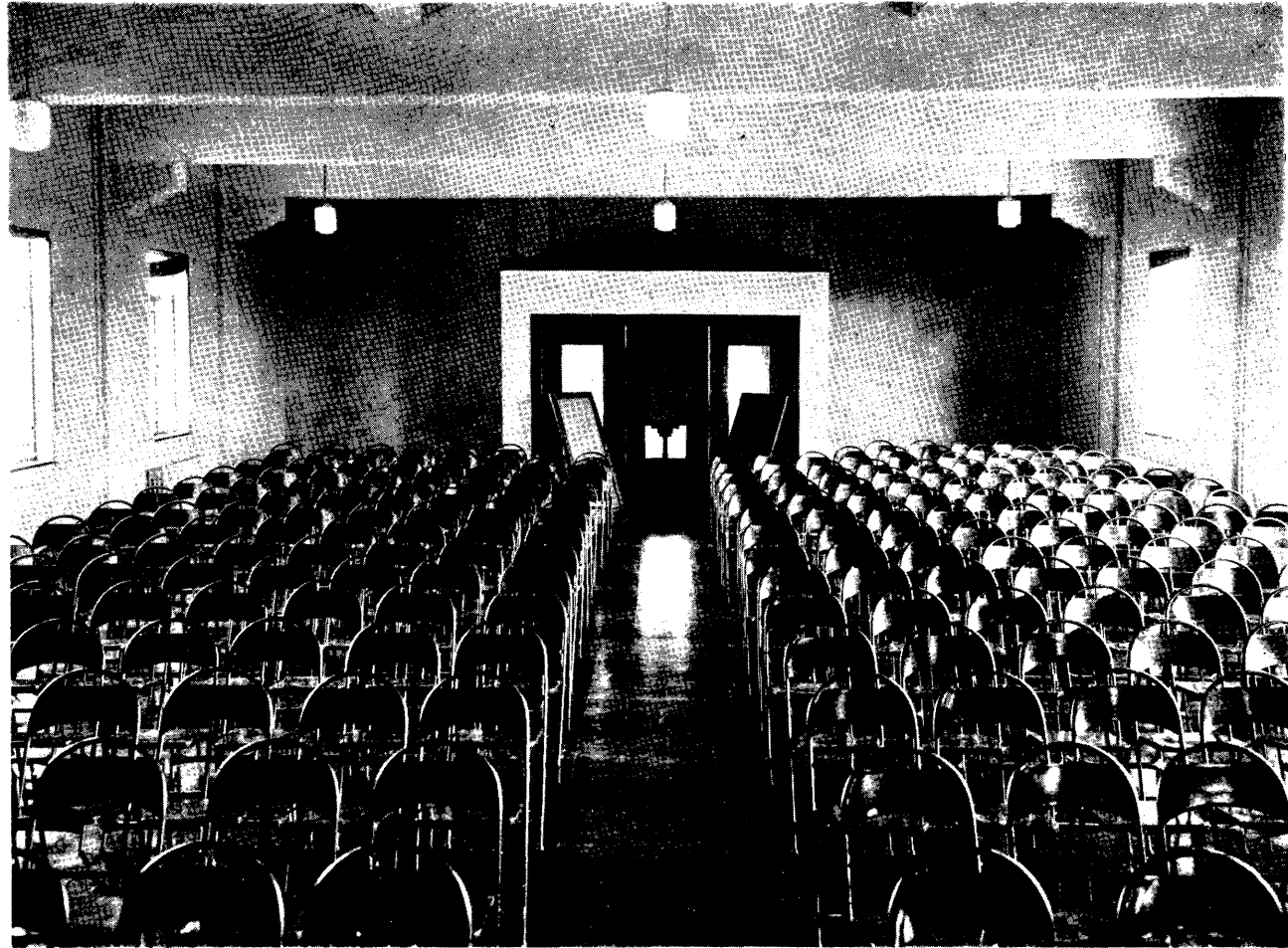
兒 童 閱 覽 室



(一) 廳 講 演



## (二) 廳 講 演



## 上海市圖書館略史

上海爲繁盛都市之一，居民達三百四十餘萬人以上，惟對於文化設備，或規模過小，或竟付缺如，實爲憾事，市政府有鑒於此，爰於市中心區域，劃定行政區，以一部份爲文化設備之用，除體育場博物館外，並議建圖書館一所，以爲市民學藝上研究觀摩之資，自民國二十二年八月起着手籌備，至二十五年五月一日始告成立，閱時三年之久，中間過程，可分爲以下三個時期：

### 一·市圖書館最初籌備時期

本館最初與博物館體育場同時提議組織籌備委員會，於二十二年八月由教育局分訂上海市立圖書館、博物館、體育場籌備委員會組織規則各一種，提經第二百四十三次市政會議議定三種規則合併爲一種規則，復經第二百四十四次市政會議修正，於九月八日由市政府公布，嗣以該規則尚有修正之處，再提經第二百四十七次市政會議通過，於十一月四日公布施行，自該組織規則公布後，即成立上海市圖書館、博物館、體育場籌備委員會，由市府聘請葉恭綽、王一亭、劉海粟、王雲五、陸費逵、沈嗣良、張效良、董大酉、趙深、關頌聲、鄭洪年、黎照寰、陳光甫、錢新之、徐聖禪、吳蘊齋、秦潤卿、杜月笙、史量才、王曉籟、虞洽



卿、吳開先、程貽澤、諸先生爲委員，嗣又加聘董聿茂、馬宗榮、謝似顏、柳士英、張公權、李復孫、唐海安、盛蘋臣、陶桂林、王正廷、吳蘊初、李濟之、宋春舫、邵汝幹、徐則驤、衛聚賢、杜定友、諸先生爲委員。

前項委員會於十月二十五日下午四時在楓林橋市政府大禮堂開成立會，並依照規定於十一月九日下午四時在市府會議室開經濟組談話會，議定發行公債二百萬元，（嗣因其他用途發行時總額增加爲三百五十萬元）以作建築本館暨博物館體育場等之用，並議定該公債二百萬元，完全作爲建築費，計體育場一百萬元，圖書館三十萬元，醫院四十萬元，博物館三十萬元，設備費在外，此本館最初籌備時期之大概情形也。

## 一·市圖書館建築時期

本館建築費既經確定，遂從事於館屋之建築，設計監工由市中心區域建設委員會主任建築師董大酉及助理建築師王華彬兩先生主持，鋼骨水泥圖樣由工務局技正俞楚白先生設計，與博物館屋工程同時招標，由張裕泰得標承辦，二十三年九月間開工，十二月一日舉行奠基禮，預定來年八月間落成，其工程概要如次：

本館位於市中心區域行政區，在府前右路與府南右路之間，府西外路之南，坐西朝東，與博物館相對。平面作「工」字形，而於前部兩端橫展向前後突出，成廂屋狀（參閱圖書館平面圖）。南北兩端最大

距離約六十六公尺，東西兩端最大距離約五十一公尺，建築面積約一千六百二十平方公尺。各層面積合計約三千四百七十平方公尺，容積約一萬六千立方公尺。

本館之大部分爲二層建築，外牆平均高約十二公尺。惟正面中央設門樓，其屋脊高出地面約二十五公尺（參閱本館正面側面圖）。將來擴充，毋需將現有館屋加高，僅須就後面餘地添建層數相同之房屋，即可增加容量至二倍以上。

館屋之外觀（參閱本館正面側面圖）取現代建築與中國建築之混合式樣，因純採中國式樣，建築費過昂，且不盡合實用也。門樓則用黃色琉璃瓦覆蓋，附以華麗之簷飾，其四週之平台圍以石欄杆，充分顯示中國建築色彩。全部建築物係鋼筋混凝土防火構造，外牆則用人造石砌築，大門前設大平台種植花木，平臺前兩邊各豎旗杆，以壯觀瞻。

關於內部地面層之佈置（參閱本館平面圖）中央入門處爲大廳，寬約十二公尺，深約十三公尺，旁通兩翼之過道及登樓大梯，大廳後爲雜誌報紙閱覽廳，寬約十七公尺，深約十四公尺。再後爲書庫，寬約三十公尺，深約十一公尺，直通後門，此項書庫爲特高之一層式（外牆約高十三公尺半）以便裝置五層二公尺餘高之鋼製書架，左翼之下層爲各部辦公室，右翼之下層爲兒童圖書室，善本書庫，演講廳（寬約十公尺，長約十八公尺）。

第二層中央分兩部，前面爲展覽室，寬約二十二公尺，長約十三公尺半，後面爲借書室又目錄室，寬

約十七公尺，長與上同。左右翼爲過道，研究室，特別閱覽室，其兩端橫展部分各爲閱覽室，寬約二十六公尺，長約十公尺，可各容一百五十座位。

第二層中央前部上，有夾層，爲儲藏室，由此達後面平屋面，藉露天梯級以登門樓。此項門樓可用作陳列廳，其四週平台，則備登臨遠眺之需。雜誌報紙閱覽廳下面，開挖一部分，建地下室，爲裝置鍋爐之用。大廳，借書室，陳列廳內部均用純粹中國式富麗裝飾，設朱紅色之柱。樓梯及過道地面鋪磨光石，閱覽室樓面鋪軟木塊，其餘部分之地面樓面用樹膠塊。工程進行，經過順利，二十四年九月落成十二月由市政府派員驗收，此本館建築時期之大概情形也。

### 二·市圖書館繼續籌備時期

本館房屋工竣，諸事均待籌備，依照本市圖書館博物館體育場籌備委員組織規則之規定，應成立董事會繼續進行，於二十四年三月二十一日由市政府函約蔡元培王雲五徐積餘程演生洪逵董大西沈怡俞鴻鈞黎照寰杜定友黃賓虹馬宗榮潘公展葉恭綽吳鐵城李大超諸先生在市府開本館與博物館籌備會議，決定本館與博物館分別組織臨時董事會，辦理兩館應行籌備事宜，推舉蔡元培王雲五吳鐵城張元濟馬宗榮杜定友潘公展沈怡俞鴻鈞蔡增基董大西洪逵伍連德丁福保諸先生爲本館臨時董事會董事，蔡元培先生爲董事長，王雲五先生爲副董事長，由市政府分別函聘。四月一日仍在市府開

臨時董事會成立會，議決加推李公樸，戴超爲董事，通過本館臨時董事會組織規則，確定本館購置圖書，應以注重國際關係爲範圍，嗣又疊次舉行會議，加推童致旋，桂質伯，徐則驤諸先生爲董事，他如本館進行計劃大綱，經費預算，各項章則，館內一切布置設計，徵購圖書目錄，成立市圖書館籌備處及決定館長人選等問題，均由董事會決定，次第實行。

市圖書館籌備處，根據臨時董事會決定，於二十四年七月一日成立，由市政府委派洪達先生爲主任，杜定友先生爲副主任，先借用市府圖書室，今年一月一日始遷入本館辦公籌備期間，本館預定六個月，嗣以館屋遲至年底接收，書架及木器式樣均未確定，以至耽延，在此六個月中，僅從事於內部各項章則之擬訂，中文文化機關之調查，應購中西文圖書之選擇，訂購，及收到贈書之點收登記等事宜，至年底經董事會決定，市政府核准展期四個月，此四個月期間之工作，除訂購之中西文圖書計二千五百餘種陸續到齊，中西文報紙亦自本年各訂一份，均分別登記編目皮藏外，最要工作，厥惟建築書庫，該書庫採用最新疊架式，全部用鋼鐵構造，列架約一萬五千公尺，能藏書五十萬本，先建築全部五分之三，其上二層，俟將來圖書增置不敷排列時，再行添造，該項工程由大華鉄廠得標承辦，於四月十日完工，其他目錄櫃及全部木器傢具，均繪具圖樣，由美藝鋼器公司及汪森記營造廠，分別得標承造，均於本館正式成立期前，全部移交，其詳細經過，具載該處疊次報告中，茲不贅述，此本館繼續籌備時期之大概情形也。

上海市圖書館臨時董事會

董事長 蔡元培

副董事長 王雲五

董事 張元濟

丁福保

伍連德

馬宗榮

戴超

吳鐵城

俞鴻鈞

潘公展

蔡增基

上海市圖書館臨時董事會

上海市圖書館成立紀念冊

沈 怡

董大酉

李公樸

童致旋

桂質伯

徐則驤

杜定友

洪 達

上海市圖書館現任職員姓名表

館長 洪達

總務部

幹事 何積餘

黃劍虹

事務員 朱浩然

洪昌湛

洪禹言

編藏部

幹事 陳鴻飛

方承謨

事務員 萬鵬振

唐士俠

上海市圖書館現任職員姓名表

上海市圖書館成立紀念冊

沈彬文

徵集部

幹事

楊玉華

事務員

項志遵

服務生

朱家娣

王擷芬

書記

包洵

朱沿曾

湯慧燈



贈書人題名錄

姓氏先後依漢字形位排列法

沈怡

洪達

訓練總監部

郭燊

項毓恩

項志遵

耿嘉基

杜定友

林斯德

陸樹屏

陳端志

陳立夫

孫璞

鑄魂書局

鐵道部

程演生

徐紹修

徐乃昌

安徽叢書編印處

章淵若

商務印書館

首都警察廳

袁省廬

李林養蜂場

李大超

黃劍虹

葉善定

葉恭綽

莫若強

吳鐵城

吳忠本

吳金鐸

周贊衡

俞鴻鈞

趙欽武

趙倩雲

趙元武

趙茗狂

趙成武

國立中央圖書館籌備處

王擷芬

王紹齋

王長春

王景岐

丁福保

求是月刊社

朱維瑤

朱鳳蔚

# 贈送期刊一覽表

## 贈送期刊機關

上海市農會

江蘇評論社

江蘇反省院

江蘇省教育廳

江蘇省建設廳

江西省教育廳

江西省農業院

河北省財政廳

河北省公安局

河北月刊社

河南省政府

法醫學研究所

東吳法學雜誌社

## 期刊名稱

滬農

江蘇評論

江蘇反省院半月刊

江蘇省小學教師半月刊

江蘇建設

江西教育

江西農訊

河北財政公報

河北省會公安局月刊

河北月刊

河南政治

法醫月刊

法學雜誌

## 贈送期刊一覽表

上海市圖書館成立紀念冊

浙江省立杭州高級中學

浙江省立杭州高級中學校刊

浙江省立杭州高級中學附屬小學

浙江省立杭州高級中學附屬小學校刊

浙江省政府

浙江省政府行政報告

浙江省建設廳

浙江合作，浙江建設

湖北省政府

湖北省政府公報

汕頭市政府

汕頭市市政公報

汽巴藥廠

汽巴季刊

海王社

海王

海事編譯局

海事月刊

新人週刊社

新人

光啓學會

新北辰

民生實業公司

新世界

新宇宙半月刊社

新宇宙

中華書局

小朋友畫報，新中華，中華教育界，小朋友

新醫藥刊社

新醫藥刊

上海市立民衆教育館

新民

新亞細亞月刊社

新亞細亞

協和大學中國文學系

福建教育廳

中國社會教育社

天津市社會局

福建省教育廳

福建省特種教育處

中國華洋義賑救災總會

震旦大學工學院

中華慈幼協會

司法行政部

商務印書館

教育短波社

中華職業教育社

天津市教育局

教育生活雜誌社

燕京大學新聞系

中央政治學校

協大藝文

初等教育

社友通訊

社會局公報

福建教育

福建特教通訊

救災會刊

理工雜誌

現代父母

現代司法

兒童世界，東方雜誌，教育雜誌

教育短波

教育與職業

教育公報

教育生活

報人世界

地政論文撮要，地政新聞索引

贈送期刊一覽表

上海市圖書館成立紀念冊

北平醫刊社

北平醫刊

北閩教育社

北閩教育

中華國民拒毒會

拒毒

揚善半月刊社

揚善半月刊

中山文化教育館

中山文化教育季刊，期刊索引，時事類編，日報索引

聯華影業公司

聯華畫報

勤奮書局

勤奮體育月報

柯達公司

柯達雜誌

上海機製國貨工廠聯合會

機聯合刊

辛懇書店

研究與批判

陝西建設廳

陝西建設月刊

基督教浸信會堂

嗎哪

南京時論旬刊社

時論

中央陸軍軍官學校

明恥

暗中之光報社

暗中之光

財政部

財政公報

著者書店

體育季刊

明星半月刊

明星半月刊

中華鑛學會

鑛業週報

鐵道部

鐵道公報，中華國有鐵路統計月刊

世界科學社

科學時報

聖經學院佈道雜誌社

佈道雜誌

伊斯蘭學生雜誌社

伊斯蘭學生雜誌

僑務月報社

僑務月報

兒童書局

高，中，低級兒童常識畫報

獨立評論社

獨立評論

復興月刊社

復興月刊

上海市衛生局

衛生月刊

天津市政府衛生月刊編輯部

衛生月刊

中國航海學社

航海雜誌

中國航空協會

航空

航空委員會

航空雜誌

好男兒畫報社

好男兒

婦女共鳴社

婦女共鳴

贈送期刊一覽表

五

上海市圖書館成立紀念冊

福建省婦女提倡國貨會

婦女與國貨

福建省政府

統計月刊

南國出版社

紅豆

中國經濟統計研究所

經濟統計月誌

市政評論社

市政評論

軍事委員會軍醫署

軍醫公報

空軍週刊社

空軍

航空學校

空校月刊

中雍無線電機廠

實用無線電雜誌

實業部

實業公報

安徽省政府教育廳

安徽教育週刊

公立商科職業學校

商職月刊

方舟月刊社

方舟

交通部電政同人公益會

電信雜誌

中國青年勵志會

青年半月刊

青島繁榮促進會

青島畫報

醫界春秋社

醫界春秋



醫藥導報社

醫藥導報

聖教雜誌社

聖教雜誌

光華大學

光華

光華醫藥雜誌社

光華醫藥雜誌

長城書局

長城

農林新報社

農林新報

晨風攝影研究社

晨風

黃埔月刊社

黃埔

華年週刊社

華年

楓社出版部

第一線

民鳴週刊社

民鳴

廣州大學團

廣州大學團季刊

中央廣播無線電台管理處

廣播週報

中華麻瘋救濟會

麻瘋季刊

廈門大學團

廈大團報

廣東省教育廳

廣東教育廳旬刊

廣西衛生半月刊社

廣西衛生半月刊

贈送期刊一覽表

上海市圖書館成立紀念冊

八

廣西省政府

廣西省政府公報

司法院

司法公報

同鐘雜誌社

同鐘

千秋出版社

春色

中國會計學社

會計季刊

中華公教教育聯合會

公教學校

江西公路處

公路三日刊

全國學術工作諮詢處

全國學術工作諮詢處月刊

廣學會

道聲

道路月刊社

道路月刊

邊事研究社

邊事研究

國訊社

國訊

國論月刊社

國論

國防論壇社

國防論壇

國際貿易局

經濟書報資料索引，工商半月刊，國際貿易導報，國際貿易情報

國專學生自治會

國專月刊

上海市國醫公會

國醫文獻

國聞週報社

國聞週報

春生體育用品公司

國民體育彙刊

北平大學

國立北平大學校刊

同濟大學

國立同濟大學旬刊

四川大學

國立四川大學週刊

四川省銀行經濟調查室

四川經濟月刊

世界文化合作中國協會

圖書季刊

天津市市立通俗團

天津市市立通俗團報

天廚味精廠

工業安全

全國度量衡局

工業標準與度量衡

十日雜誌社

十日雜誌

西北雜誌社

西北雜誌

中華雜誌社

中華

中國實業雜誌社

中國實業

正中書局

中國社會

中國畫報社

中國畫報

中華郵工編輯委員會

中華郵工

贈送期刊一覽表

上海市圖書館成立紀念冊

中西醫藥研究社

中西醫藥

中外語文學會

中外論壇

中國振華電器廠

中華無線電

李林園養蜂場

中國養蜂雜誌

中央銀行

中央銀行月報

中央日報社

中央時事週報

山東省政府財政廳

山東財政旬刊，山東財政公報

上海市漁業指導所

上海市水產經濟月刊

中華醫學會上海支會

上海醫事週刊

中華基督教女青年會

女青年

生活知識社

生活知識

健康實驗學社

求是月刊

中國學生週刊社

中國學生

女鐸社

女鐸

中國牛頓社

中國工業

上海市社會局

上海物價月報

大衾雙月刊社

大衾

西陲宣化使公署

西陲宣化使公署月刊

工部局

工部局公報

中國童子軍總會

中國童子軍

山東省政府

山東省政府公報

申報館

申報每週增刊

中國人事管理學會

人事管理

中華留日明治大學校友會

學術界

中華公教進行會

磐石雜誌

嚮道半月刊社

嚮道

四川省政府

四川省政府公報

南京中央書局

中等算學月刊

審計部上海市審計處

審計部上海市審計處公報

審計部湖北省審計處

審計處湖北省審計處公報

交大平院季刊社

交大平院季刊

時事月報社

時事月報

勞工月刊社

勞工

正中書局

勞動季報

贈送期刊一覽表

上海市圖書館成立紀念冊

商店政策社

新青海社

集美學村消費公社

民間意識社

佛學書局

國際勞工局中國分局

河北省教育廳

新光書局

實業部中央農業實驗所

上海市輪船業同業公會

廈門市提倡國貨委員會

開明書店

中國科學圖書儀器公司

國立浙江大學

中國乒乓球研究會

嶺南大學農學院

貴州省財政廳

商店政策

新青海

集美週刊

民間意識

佛學半月刊

國際勞工通訊

河北教育公報

中外問題

農情報告，農報

航業月刊

國貨會刊

新少年，中學生

科學畫報

工程季刊

乒乓世界

嶺南農刊

貴州財政月刊

貴州省教育廳

貴州省教育廳公報

蘇俄評論社

蘇俄評論

中國農村合作出版部

農村合作

北平大學農學院

農學

晨光週刊社

晨光週刊

電氣月刊社

電氣月刊

青年生活半月刊社

青年生活

中國醫事改進社

醫事公論

三民主義月刊社

三民主義月刊

中國警察協會湖南分會

警察月刊

交易所週刊社

交易所週刊

交通部

交通公報

蒙藏委員會

蒙藏月報

交通大學

交大季刊

審計部

審計部公報

察哈爾教育廳

察哈爾教育

中國合作學社

合作月刊

贈送期刊一覽表

上海市圖書館成立紀念冊

一四

- |  |  |
|--|--|
| 燕京大學團  | 燕京大學團報                                   |
| 交通雜誌社  | 交通雜誌                                     |
| 醫藥學雜誌社   | 醫藥學                                      |
| 中華全國鐵路協會   | 鐵路雜誌                                     |
| 外交月報社  | 外交月報                                     |
| The National Publishers Ltd.                             | Canton Truth                             |
| Idabelle Lewis Main.                                     | China Christian Advocate                 |
| The China Digest.  | China Digest                             |
| Chinese Social & Political Science Ass.                  | Chinese Social & Political Science Rev.  |
| The Chinese Students Ass'n of North.<br>Chinese Republic | Chinese Student<br>Chinese Republic      |
| The Chung Hwa Book Co.                                   | Chung Hwa English Weekly (Section A. B.) |
| The Commercial Engineer                                  | Commercial Engineer                      |
| The Commercial Press                                     | Current History                          |
|  | English Weekly                           |
| The Post Mercury Co.                                     | East                                     |



Insurance Review	Insurance Review
China Mail	Overland China Mail
The China United Press	Peoples Tribune
Mercury Press	Shanghai Police Gazette
Sporting	Sporting World
Associated Publications of the Far East Inc.	Town and Sportsman
The U. S. Marines	Walla Walla
The Foreign Y. M. C. A.	Y Spokesman

# 贈送日報一覽表

贈送日報機關

西京日報館

皖報館

兒童書局

澄衷中學校

日報名稱

西京日報

皖報

兒童晨報

時事新報, 民國日報等舊報紙十五種

# 上海市圖書館圖書狀況表

截至二十五年四月底止

## 甲·購訂圖書

一·已定中西文圖書 二千六百六十二種

約值一萬六千八百一十六元九角四分

### 附購訂圖書分科統計表

中文古書 預算一萬元

已定五百九十八種 約值四千元

國際書 預算一萬五千元

已定三百八十四種 約值二千九百九十七元七角八分

書目 預算一千元

已定五十四種 約值一千〇九十三元九角七分

叢書 預算四千元

已定二種 約值六百三十元

中文各科 預算三千元

已定六十九種 共值一百二十二元五角七分

## 上海市圖書館圖書狀況表

上海市圖書館成立紀念冊

西文各科 預算八千元

已定一千五百五十五種 共值七千九百七十一元六角二分

二·已定西文期刊 二百零七種(內日報十一種)約值二千七百廿九元七角

三·已發中文雜誌徵求信 九百三十三封

乙·收到圖書

一·已到中文圖書

一·購入 六百二十三種 共值四千零七十一元七角六分

二·贈入 一千一百四十九種 共值三千三百四十八元八角二分

二·已到西文圖書 一千二百三十七種 共值銀六千八百三十九元二角一分

三·已到中文雜誌 二百三十八種 (贈送)

四·已到西文雜誌 一百五十九種 (內贈送者十九種)

五·已到中文日報 五十四種 (內贈送者四種)

六·已到西文日報 十種

共計中文書 一千七百七十二種

西文書 一千二百三十七種

中文雜誌日報 二百三十一種

西文雜誌日報 一百六十九種

丙·登記編目

- 一·已登記中文書 一千八百六十九種 共計一萬六千一百四十二冊
  - 二·已登記西文書 一千四百六十種 共計一千六百八十二冊
  - 三·已編目中文書 六百九十種 共計三千九百五十冊
  - 四·已編目西文書 三百八十八種 共計四百六十二冊
- 丁·製卡

- 一·製定書卡 八千七百五十張
  - 二·製分類卡 五百五十張
  - 三·製字典式目錄卡 二千一百九十條
  - 四·製排架目錄 一千零七十八種
  - 五·已編通信卡片 一千一百五十張
  - 六·已編贈書人登記卡片 二十三張
- 戊·裝訂
- 一·已裝訂中文書 七百五十函
  - 二·已裝訂日報 四十份

# 上海市圖書館組織規則草案

## 第一章 總則

第一條 本館隸屬於上海市政府

## 第二章 宗旨

第二條 本館以儲集中外各種圖書雜誌及一切文物記載供公眾閱覽研究爲宗旨

## 第三章 組織

第三條 本館設館長一人秉承市長及董事會綜理全館事務

第四條 本館設祕書一人承館長之命辦理祕書職務

第五條 本館得設總務徵集編藏參考流通推廣六部每部設主任一人幹事若干人事務員若干人書記及服務生若干人

第六條 各部主任商承館長分掌下列事務

- 一、總務部掌理文書會計庶務及不屬於其他各部事項
- 二、徵集部掌理書報之採訪選購及交換登記等事項
- 三、編藏部掌理書報之分類編目典藏裝釘影印等事項
- 四、參考部掌理各閱覽室研究室兒童閱覽室期刊室之指導管理及研究等事項
- 五、流通部掌理書報雜誌之收借陳列及巡迴文庫之指導管理等事項

上海市圖書館組織規則草案

六、推廣部掌理宣傳調查出版展覽演講及表演等事項

第七條 本館館長由董事會提請市長委任之祕書及各部主任由館長提請市長委任之幹事及事務員均由館長派充請市政府備案

第四章 董事會

第八條 本館設董事會由董事十一人至十五人組織之除市長及教育局局長爲當然董事外餘由市長聘任之均爲無給職

第九條 董事會之職權如左

一、關於館務之監督指導事項

二、關於館務之設計擴充與革事項

三、關於館長之選荐事項

四、關於預決算之審核事項

第十條 董事會各項章則另訂之

第五章 專門委員會

第十一條 本館爲協助選購圖書及圖書館之學術研究起見得設各種專門委員會委員由董事會遴請市長聘任之

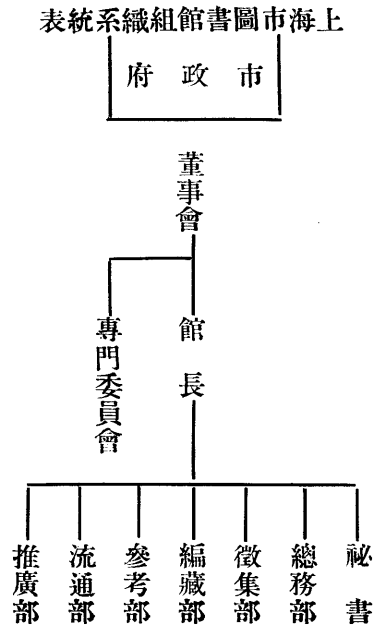
第十二條 專門委員會各項章則另訂之

第六章 會議

第十三條 本館每月舉行館務會議每週舉行部務會議其細則另訂之

第七章 附則

第十四條 本規則如有未盡事宜得由市政府隨時修正之  
 第十五條 本規則自市政府公佈之日施行





# 上海市圖書館閱覽規則

- 一、凡到本館閱覽圖書雜誌者，依照本規則辦理之。
  - 二、本館終年開放，其每日開放時間，暫行規定如下。

七月至九月	上午八時至十一時	下午七時至九時半
十月至翌年二月	上午九時至十二時	下午一時至五時
三月至六月	上午八時半至十一時半	下午一時至六時
- 上列開放時間，如有更動時，得臨時公布之。
- 三、凡到館閱覽者，請在入門處先領閱覽證，至離館時交還。
  - 四、閱者如有衣帽書籍什物等件，請交衣帽室暫存，不得携入室內。
  - 五、館內各室陳列之書報，閱者均得隨意瀏覽，閱畢仍置原處，不得携出室外。
  - 六、凡欲借閱書庫所藏圖書雜誌，請先檢目錄，填具取書條，交由閱覽室管理員，轉向出納處檢借，領書時憑閱覽證領取，或閱者直接向出納處檢借，但領書時仍須向閱覽室管理員領取。
  - 七、閱者憑閱覽證得借書十本（中文函裝者以兩函為限），所借圖書，應在閱覽室閱覽，不得携出室外。
  - 八、閱者欲暫離閱覽室時，應將領閱之圖書點交閱覽室管理員保管。
  - 九、閱者於閱畢時，應將所借圖書交由閱覽室管理員點收，並取回閱覽證，取書條由管理員蓋章注銷。

上海市圖書館成立紀念冊

- 十、閱者遇各閱覽室內無空座時，應在室外稍待，俟有空座再行入室。
- 十一、借閱圖書如有污損批改遺失等情，應照原價加半賠償。
- 十二、閱覽證如有遺失，應即聲明，并繳補證費法幣二角。
- 十三、閱覽證在報失前所有借閱圖書，仍由原領證人負責。
- 十四、凡閱者不依規定手續辦理或礙及本館秩序時得隨時停止其閱覽，或令其退出館外。
- 十五、閱覽人於本館設施事項，如有意見，得以口頭或書面建議於本館。
- 十六、本館圖書，閱者得借出館外閱讀，其出借辦法另訂之。
- 十七、本館另設有研究室及兒童圖書室其規則另訂之。
- 十八、本規則經本館館務會議通過後施行。

# 上海市圖書館出借圖書規則

- 一、凡閱者欲將本館圖書借出館外閱覽者，依照本規則辦理之。
- 二、凡左列各書不在出借範圍之內：
  - 甲、珍貴書及大部叢書。
  - 乙、字典辭典等公共參考書。
  - 丙、各閱覽室內陳列書。
  - 丁、各種期刊散本及特種書。
- 三、本館出借圖書辦法，分信用保證與現金保證兩種：
  - 甲、信用保證須先向本館出納處領填請求書及保證書，由有正當職業及固定地址者担保，并隨繳特種保證金法幣二元，經本館審查認可後，發給借書證一張，以後憑證借書。
  - 乙、現金保證，以每次所借圖書全部定價為標準，不滿一元者亦以一元計算。
- 四、凡市政府所屬公務員欲向本館借書者，應由主管長官保證，向本館領取特種借書證。
- 五、其他團體機關欲向本館借書者，應備具正式公函，由負責人簽名蓋章，方得借閱。
- 六、不論何種保證借書時，每一借書證，同時限借圖書三本。（中文函裝書同時限借兩函。）
- 七、借書期間以兩星期為限，到期未閱畢者，得於事前聲請，經本館認可後，得繼續借閱；但以一次為限。

上海市圖書館成立紀念冊

- 八、借書證有效期間以一年爲限，期滿應另換新證。
- 九、借書人指借之圖書，如因借出未還，或已有人在館閱覽時，應改期借覽，或換借他種圖書。
- 十、還書愆期者，每本每日罰法幣一角，其款在保證金內扣除。
- 十一、借書人發生逾期不還所借書籍及保證金不敷扣罰情形時，一切均由保證人連帶負責。
- 十二、還書愆期罰款，以罰至該書原價加倍之數爲限。
- 十三、借閱圖書如有污損批改遺失等情，應照原價加半賠償。
- 十四、借書證如有遺失，須正式具函聲明，每張應繳法幣二角，於一星期後補發之。
- 十五、借書證在報失前所有借出圖書仍由原領證人負責。
- 十六、借出圖書，本館需要時，得隨時收回之。
- 十七、書籍雜物出門，本館得隨時檢查之。
- 十八、凡不依規定手續辦理，或本館認爲不當時，得停止其借書權。
- 十九、本館兒童圖書出借辦法另訂之。
- 二十、本規則經本館館務會議通過後施行。

# 上海市圖書館研究室借用規則

- 一、本館爲謀專門學者來館研究之便利，特闢研究室，專供專門學者之借用。
- 二、凡借用研究室者，應先向流通部填具請求書，經本館審查認可後，發給研究室座位證，研究室借書證各一張。
- 三、研究者憑研究室座位證，得借用研究室書桌一張，附鑰匙一把，借用時，該證繳存流通部，至退座時收回，座位以原有空額者爲限。
- 四、研究者憑研究室借書證得借閱圖書二十本。（中文函裝者以一函爲一本）
- 五、座位證及借書證之有效期間，以兩星期爲限，期滿時如仍繼續需要，經本館之認可，得展期一次。
- 六、研究者所借圖書，在規定期中應自行保存桌內，不得携出室外，期滿時照章交還。
- 七、室內陳列之參考圖書，研究者得隨意取用，用畢仍歸原處。
- 八、研究者如遇有必需參考之圖書而本館尙未購備者，得建議本館酌量購置之。
- 九、借用桌椅如有損壞，應照值賠償；書桌鑰匙遺失時，每件賠償法幣一元。
- 十、借閱圖書如有污損批改遺失等情，應照原價加半賠償。
- 十一、研究證如有遺失，須即聲明，并繳補證費法幣二角。
- 十二、研究證在報失前所有借出圖書，仍由原領證人負責。
- 十三、研究者所借圖書，本館需要時，得隨時收回之。
- 十四、凡研究者不依規定手續辦理，或礙及本館秩序時，得隨時停止其借用權。

上海市圖書館成立紀念冊

十五、本規則經本館館務會議通過後施行。

# 上海市圖書館捐贈圖書規則

- 一、凡捐贈圖書與本館者依照本規則辦理之
- 二、凡捐贈圖書由本館點收後給發收據爲憑
- 三、捐贈圖書經本館收受後卽行登記編目妥爲保存以供衆覽
- 四、所有捐贈圖書均於書內註明贈送人姓名以留紀念
- 五、凡捐贈大部圖書及貴重作品得在本館陳列室展覽一月至三月以資觀摩
- 六、凡捐贈圖書在一千種以上者得在書庫內另設專架題名並編印專編目錄以廣流傳
- 七、凡捐贈圖書價值在五百元以上者得照教育部頒捐資興學褒獎條例分別呈請給獎
- 八、本館得有適宜之處置及拒絕收受捐贈之權
- 九、本規則如有未盡善之處得隨時修訂之

# 上海市圖書館寄存圖書規則

- 一、凡寄存圖書於本館者概照本規則辦理之
- 二、凡自藏圖書不拘普通書籍或善本珍輯不願捐贈而願寄存本館以供同好者本館當負保護之責
- 三、凡寄存圖書請先開列書目及價值通函本館一經同意後即將該書送館代爲保存並發給收條爲憑
- 四、凡寄存圖書於本館者其郵費或運費概由本館支付
- 五、寄存名貴書籍得在本館陳列室公開展覽
- 六、凡寄存圖書經本館收受後即行編目并登記寄存人姓名以供衆閱
- 七、凡寄存本館圖書概不借出館外亦不加蓋本館任何章記
- 八、寄存圖書如有遺失無法補購者當照價值酌予賠償但非人力所能防禦者不在此限
- 九、貴重圖書須行保險者其保險費概由寄存人自理
- 十、寄存圖書如有破損本館當酌予修補或裝訂其寄存在一年以上者裝修費由本館支給未滿一年者由寄存人負責
- 十一、寄存時間最少在六個月以上六個月後可隨時先函通知以便檢齊後即憑收條交還
- 十二、凡寄存圖書經本館認爲不便代爲保存者得拒絕收受之
- 十三、本規則如有未盡善之處得隨時修訂之



## 附 錄

### 上海市圖書館博物館籌備會議

時間 二十四年三月二十一日上午十一時半

地點 市政府食堂

出席 蔡元培 王雲五 徐積餘 程演生 洪 達 董大酉 沈 怡 俞鴻鈞 黎照寰 杜定友 黃賓虹 馬宗榮

潘公展 葉恭綽 吳鐵城 李大超

主席 吳鐵城

紀錄 李大超

開會如儀

報告事項

主席報告 上海市圖書館博物館建築工程於本年九月間即可竣工本日約各位先生會商兩館應行籌辦事宜請各位盡力贊助其

成

附 錄

上海市圖書館成立紀念冊

二

討論事項

議決

- 一、組織上海市圖書館博物館臨時董事會專辦兩館應行籌辦事宜
- 二、各董事會董事名額若干人設常務董事五——七人董事長一人副董事長一人秘書一人
- 三、推定圖書館臨時董事會董事長蔡元培副董事長王雲五秘書洪達博物館臨時董事會董事長葉恭綽副董事長程演生秘書李大超
- 四、推定圖書館博物館臨時董事  
圖書館董事 吳鐵城 蔡元培 王雲五 馬宗榮 杜定友 潘公展 沈 怡 俞鴻鈞 蔡增基 董大酉  
洪 達 伍連德 丁福保  
博物館董事 吳鐵城 葉恭綽 程演生 黃賓虹 徐積餘 潘公展 沈 怡 俞鴻鈞 蔡增基 董大酉  
蔡元培 馬 衡 李大超
- 五、圖書館博物館籌備計劃及籌辦經常費預算由各董事會開會籌商之
- 六、各館加推董事於下星期以前開送名單提會
- 七、定四月一日中午在市府午餐開成立會

# 上海市圖書館博物館臨時董事會成立會

時間 二十四年四月一日上午十二時

地點 市政府食堂

出席 吳鐵城 俞鴻鈞 葉恭綽 黃賓虹 馬宗榮 杜定友 董大酉 徐積餘 程演生 伍連德 王雲五 洪達  
潘公展 蔡元培 李大超

主席 吳市長(俞鴻鈞代)

紀錄 李大超

開會如儀

報告事項

主席報告 今日係上海市圖書館博物館臨時董事會開成立會承各位先生費時間與精神熱烈參與至為感謝今日之會重實濟不

重儀式故舉行成立會手續亦極簡單上次開談話會時所決定議案已油印分發請各位先生察閱

討論事項

一、加推圖書館博物館臨時董事案

議決 博物館加推 王一亭 狄楚青 吳湖帆 程霖生 何遂 董聿茂 董修甲 江小鶴 柳亞子 商承祖  
為臨時董事 圖書館加推 李公樸 戴超 為臨時董事

二、圖書館博物館臨時董事會組織規則案

議決 修正通過函市政府

三、推定圖書館博物館臨時董事會常務董事案

議決 圖書館公推 杜定友 潘公展 董大酉 馬宗榮 爲常務董事 博物館公推 潘公展 沈 怡 董大酉

爲常務董事

四、圖書館博物館進行計劃案

議決 由各董事會擬訂提下次會議

五、確定圖書館博物館性質範圍案

議決 圖書館多注重國際關係圖書

博物館之性質以歷史藝術爲主

# 上海市圖書館臨時董事會第二次會議紀錄

地點 白利南路國立中央研究院

時間 二十四年四月十六日下午五時

出席 丁福保 杜定友 蔡增基 蔡元培 洪 達 王雲五 董大酉 沈 怡 吳鐵城 俞鴻鈞 馬宗榮 戴志騫

李公樸 潘公展

主席 蔡董事長

紀錄 洪 達

開會如儀

討論事項

一、潘董事提議加聘童致旋桂質伯徐則驥爲本會董事案

議決 函請市政府致聘

二、上海市圖書館進行計劃大綱案

議決 修正通過

三、草擬上海市圖書館第一年預算案

議決 指定王雲五戴志騫杜定友洪達四董事起草由洪董事召集

附 錄

上海市圖書館成立紀念冊

六

四、推定專員負責計劃圖書館館內一切布置設計案

議決 推定董大酉杜定友馬宗榮三董事商承董事長辦理一切由董董事召集

五、推定專員擬定徵購圖書目錄案

議決 推定王雲五潘公展李公樸三董事由王副董事長召集

六、捐贈圖書臨時安置辦法案

議決 在圖書館建築未完成以前所有捐贈書籍暫由市政府圖書室度藏保管

上海市圖書館臨時董事會第三次會議紀錄

地點 白利南路國立中央研究院

時間 二十四年六月十日下午五時

出席 王雲五 沈 怡 李公樸 伍連德 俞鴻鈞 蔡元培 童致旋 徐則驥 洪 達 丁福保 戴志騫 杜定友

蔡增基(魏運維代)

主席 蔡董事長

紀錄 洪 達

開會如儀

報告事項

主席報告

- 一、伍連德先生致吳市長函請由圖書館專留一室以備將來貯藏其所贈書籍
  - 二、丁福保先生致吳市長函請圖書館創設巡迴文庫多備與新生活有關之書籍以資提倡
  - 三、公用局致本會函為送會商裝設電話問題會議紀錄
- 以上三案均應俟圖書館成立交辦
- 四、丁福保先生所贈書籍已有一部份送交市政府圖書室代為收藏

討論事項

- 一、加聘張元濟先生為本會董事案  
議決 函請市政府致聘
- 二、圖書館經常費預算草案案  
議決 通過
- 三、圖書館開辦費預算草案案  
議決 修正通過
- 四、圖書館購置圖書預算草案案  
議決 通過並將該項預算列入前項圖書館經常費預算
- 五、請市政府從速成立市圖書館籌備處案  
議決 由蔡董事長王副董事長與市政府接洽

# 上海市圖書館臨時董事會第四次會議紀錄

地點 白利南路國立中央研究院

時間 二十四年七月二十七日下午五時

出席 吳鐵城(洪達代) 蔡元培 王雲五 丁仲祐 杜定友 洪 達 蔡增基(魏運維代) 沈 怡(董大酉代) 董大酉

童致旋 李公樸 伍連德(周仲千代) 徐則驤 潘公展

主席 蔡董事長

紀錄 洪 達

開會如儀

報告事項

- 一、張菊生先生赴牯嶺馬宗榮先生赴京戴志騫先生因事本日均不能出席
- 二、合肥吳了村先生送手臨各體書請由本市圖書館收藏計目錄一本書二十六本先由籌備處函謝
- 三、丁仲祐先生贈與書籍業已分批收齊由本會函請市政府專函聲謝
- 四、關於市圖書館籌備處組織成立一月間經過情形

討論事項

- 一、市圖書館開辦費概算市政府函復核減八千元案



議決 函市政府說明該項開辦費係由專家從省估算本會議決通過不宜再行核減並附帶聲明該項設備費四萬八千元中僅有二萬八千元須請追加

二、市圖書館籌備處經費概算經呈奉市政府核准請追認案

議決 照原案通過

三、請成立購書委員會案

議決 先由籌備處草擬委員會組織規則

四、關於圖書館第一批設備費及購書費各應先撥若干請議定案

議決 上海市圖書館定在明年一月一日開幕必須積極籌備所有購書費及開辦費應按期劃撥以免延誤自八月份起購

書費每月應領一萬元分五個月領訖設備費每月應領一萬二千元分四個月領訖由本會將以上按期撥款辦法及

理由函請市政府核轉財政局照辦

五、變更籌備處原訂計劃以便尅期開館案

議決 由本會函請市政府准自本年十月份起籌備處應照支圖書館原概算之每月經常費以資辦公

## 上海市圖書館臨時董事會第五次會議紀錄

地點 白利南路國立中央研究院

時間 二十五年四月二十二日下午五時

附 錄

上海市圖書館成立紀念冊

一〇

出席 蔡元培 張元濟 徐則驥 丁福保 沈 怡 董大酉 洪 達 杜定友 王雲五 童致旋 吳鐵城(洪達代)

李公樸 俞鴻鈞 潘公展 伍連德 馬宗榮(潘公展代)

主席 蔡董事長

紀錄 洪 達

開會如儀

報告事項

一、主席報告馬董事宗榮因事不能出席請潘董事公展代表

二、上海市圖書館籌備處第三次書面報告由洪董事達加以說明並由杜董事定友報告現在圖書編目工作情形

討論事項

一、市圖書館籌備事竣應定期成立并開始公開閱覽案

議決 定於五月一日正式成立開始閱覽日期將來再行酌定

二、關於徵求書籍方法案

議決 分爲國內徵求及國外徵求二部份並先於五月十五日由市長招待各界

三、草擬各項章程則請公決案

一、上海市圖書館借閱規則草案

二、上海市圖書館寄存圖書條例草案

三、上海市圖書館捐贈圖書條例草案

四、上海市圖書館購書委員會規程草案

議決 推王副董事長雲五、俞董事鴻鈞、潘董事公展、審查由王副董事長召集

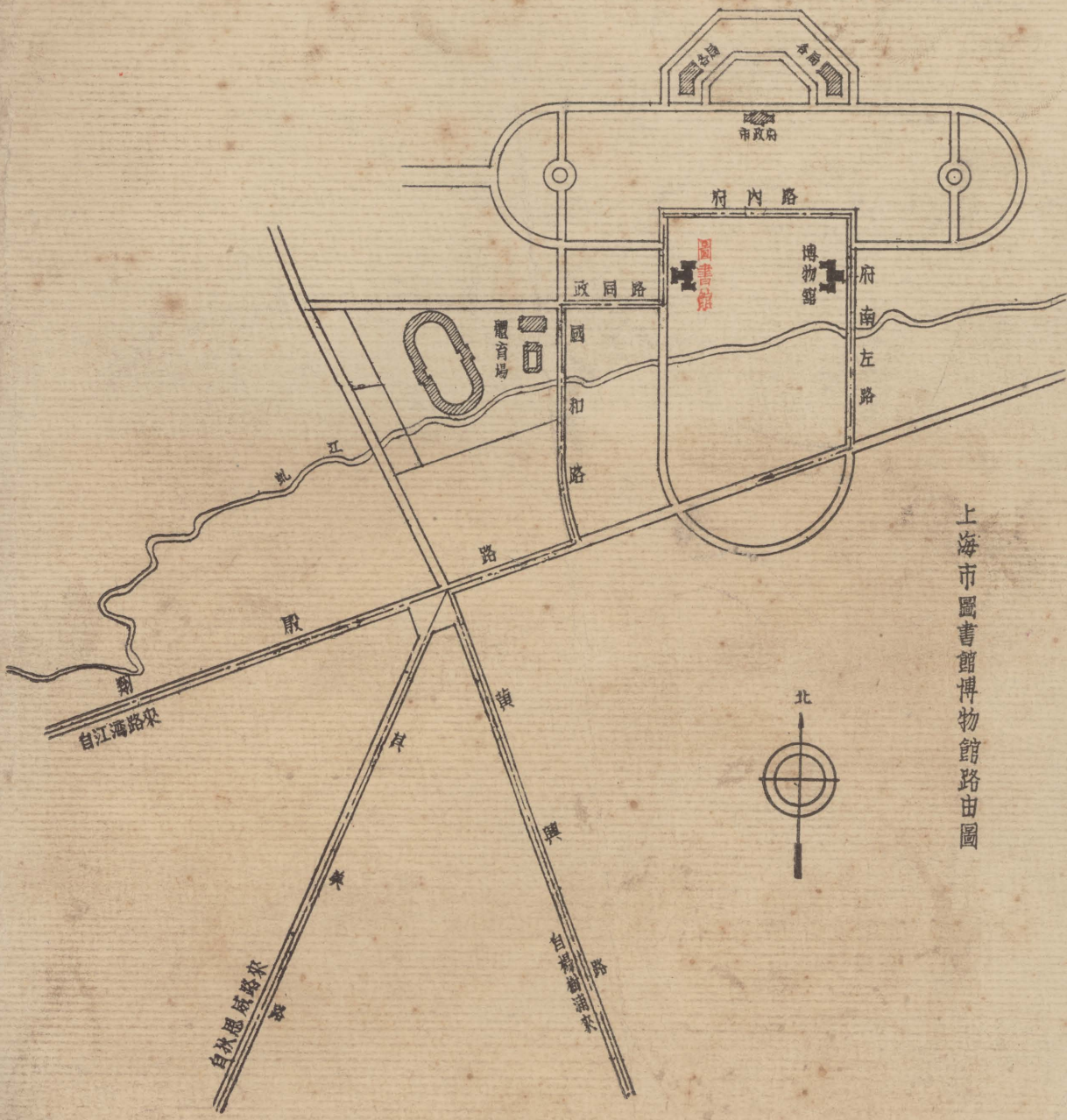
四、決定市圖書館館長人選以便提請市府委任案（主席臨時動議）

議決 推王副董事長雲五、俞董事鴻鈞、潘董事公展為提名委員、擬定館長人選報告董事長、市長決定  
董事長補註 旋於二十三日在市政府開提名委員會決定以市圖書館籌備處主任達改任館長

上海图书馆藏书



A541 212 0011 1953B



上海市圖書館博物館路由圖