

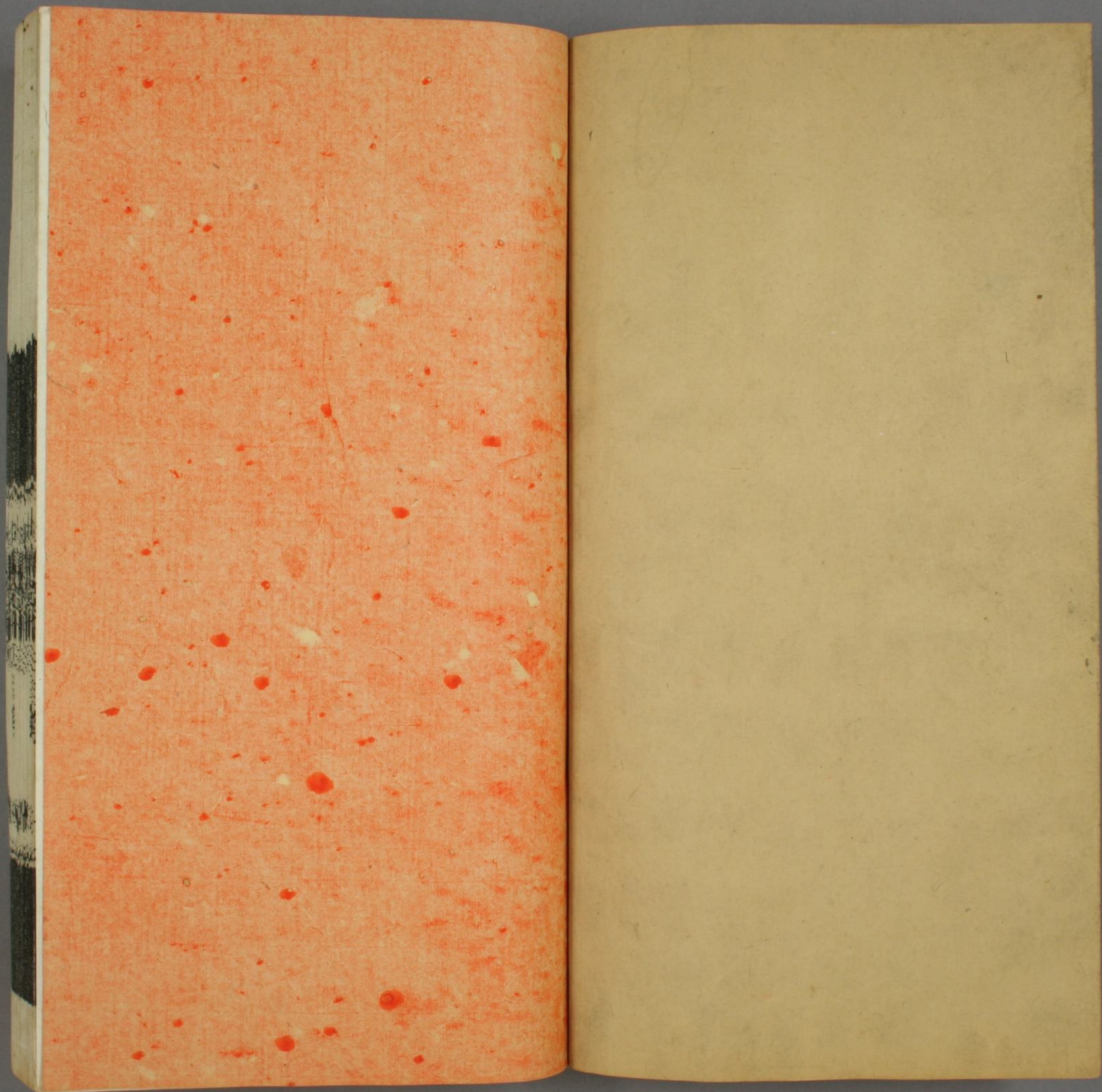


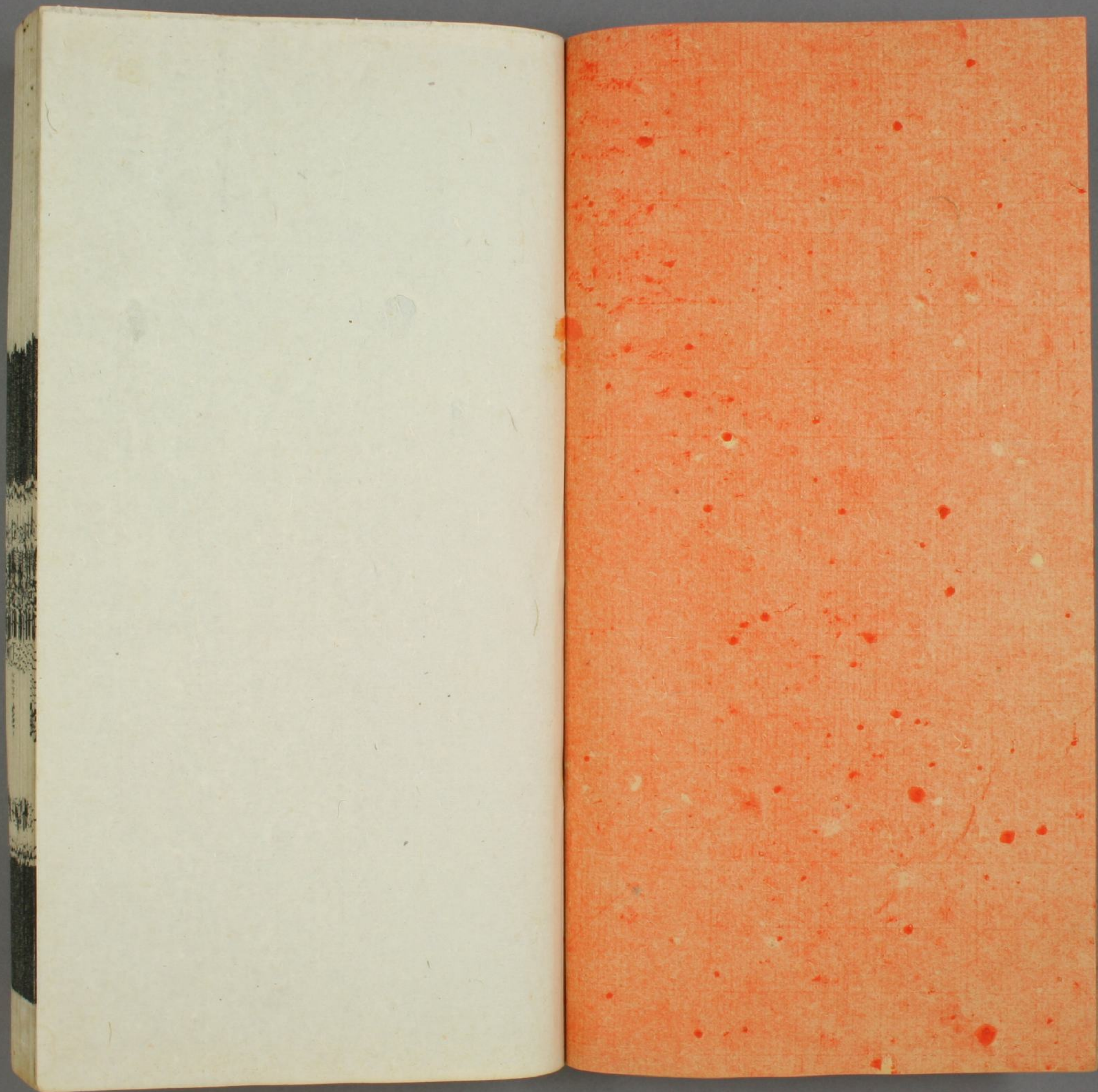
杜工部集
卷^{十三}
十四

十三十四

土岐文庫
文庫17
W108
7







文庫 17
W108
7

杜工部集卷十三目錄

近體詩九十六首

傷春五首

送梓州李使君之任

王閬州筵奉酬十一身惜別之作

放船

奉待嚴大夫

奉寄高常侍

杜工部集卷十三目錄

昭和六十年二月一日贈
東洋書房氏寄

010185191295

奉寄章十侍御

將赴荆南寄別李劍州

奉寄別馬巴州

泛江

陪王使君晦日泛江就黃家亭子二首

南征

久客

春遠

暮寒

雙鷺

百舌

地隅

遊子

歸夢

江亭餞蕭遂州

絕句二首

滕王亭子

玉觀臺

滕王亭子

玉觀臺

渡江

喜雨

送韋郎司直歸成都

將赴成都草堂途中有作先寄嚴鄭公五首

別房太尉墓

自閬州領妻子却赴蜀山行三首

山館

行次鹽亭縣奉簡嚴遂州蓬州兩使君諮議諸

昆季

倚枝

陪王漢州留杜綿州泛房公西湖

舟前小鷺兒

得房公池鴨

荅楊梓州

登樓

春歸

歸鴈

贈王侍御契四十韻

寄董卿嘉榮十韻

寄李員外布十二韻

寄李員外布十二韻

歸來

王錄事許脩草堂貲不到聊小詰

寄邛州崔錄事

過故斛斯校書莊二首

立秋雨院中有作

軍城早秋

嚴武

奉和軍城早秋

院中晚晴懷西郭茅舍

到村

宿府

遣悶奉呈嚴公二十韻

送舍弟頻赴齊州三首

嚴鄭公堦下新松

嚴鄭公宅同詠竹

奉觀嚴鄭公廳事岷山沱江畫圖十韻

晚秋陪嚴公摩訶池泛舟

初冬

至後

正月三日歸溪上

弊廬遣興奉寄嚴公

春日江村二首

絕句六首

絕句四首

杜工部集卷十三目錄終

杜工部集卷十三

近體詩九十六首

居閬州及再至成都作

傷春五首

天下兵雖滿春光

一作青春

日自濃西京疲百戰北關任

羣兇關塞三千里煙花一萬重蒙塵清露急御宿且

一作誰供殷復前王道周遷舊國容蓬萊足雲氣應

合總從龍

鷺八新年語花開滿故枝天青風捲幔草碧水通池



極傷心事極
人語詩至此
堪泣鬼神矣

慘事寫至此

牢落官軍速蕭條萬事危鬢毛元白白淚點向來垂
不是無兄弟其如有別離巴山春色靜北望轉逶迤
日月還相鬪星辰屢合一作圍不成誅執法焉得變
危機大角纏兵氣鈞陳出帝畿煙塵昏御道耆舊把
天衣一云固無自行在諸軍闕來朝大將稀賢多
隱屠釣王肯載同歸
再有朝廷亂誰知消息真近傳王在洛復道使歸秦
奪馬悲公主登車泣貴嬪蕭關迷北上滄海欲東巡

敢料安危體猶多老大臣豈無嵇紹血霑灑屬車塵
聞說初東幸孤兒却走多難分太倉粟競棄魯陽戈
胡虜登前殿王公出御河得無一作忍為中夜舞誰一作宜
憶大風歌春色生烽燧幽人泣薜蘿君臣重脩德猶
足見時和

送梓州李使君之任

故陳拾遺射洪人也篇末有云

籍甚黃丞相能各自潁川近看徐刺史還喜得吾賢
五馬何時到雙魚會早傳老思筇竹杖一云筇杖拄冬要

錦衾眠不作臨歧恨唯聽舉最先火雲揮汗日山驛
醒心泉遇害陳公殞于今蜀道憐君行射洪縣為我
一潸然

王閬州筵奉酬十一舅惜別之作

萬壑樹聲滿千崖秋氣高浮舟一作雲出郡郭別酒寄
江濤良會不復久此生何太勞窮愁但一作唯有骨羸
盜尙如毛吾舅惜分手使君寒贈袍沙頭暮黃鵠失
侶自一作亦哀號

又似高岑

放船

送客蒼溪縣山寒雨不開直愁騎馬滑故作泛舟迴
青惜峯巒過黃知橘柚來江流大一作天自在坐穩興
悠哉

奉待嚴大夫

殊方又喜故人來重鎮還須濟世才常怪偏裨終日
待不知旌節隔年迴欲辭巴徼啼鴛合遠下荆門去
鷓催身老時危思會面一生襟一作懷抱向誰開

全雀勝

奉寄高常侍一云寄高三十五大夫

汶上相逢年頗多，飛騰無那故人何。
總戎楚蜀應全未，方駕一云曹劉不啻過。
今日朝廷須汲黯，中原將帥憶廉頗。
天涯春色催遲暮，別淚遙添錦水波。

奉寄章十侍御時初罷梓州刺史東留後將赴朝廷

淮海維揚一俊人，金章紫綬照青春。
指麾能事迴天地，訓練強兵動鬼神。
湘西不得歸關羽，河內猶宜借寇恂。
朝覲從容問幽仄，勿云江漢有一作垂綸。

此公此病隨處而有

將赴荆南寄別李劔州

使君高義驅今古，寥落三年坐劔州。
但見文翁能化俗，一作焉知李廣未封侯。
路經灑灑瀕雙蓬，鬢天入滄浪。
一釣舟戎馬相逢，更何日春風迴首仲宣樓。

奉寄別馬巴州時甫除京兆功曹在東川

勳業終一作歸馬伏波功，曹非無復漢蕭何。
州司扁舟繫纜沙邊久，南國浮雲水上多。
獨把魚竿終遠去，難隨鳥翼一作一相過。
知君未愛春湖色，興

在驪駒白玉珂

泛江

方舟不用楫極目摠無波長日容盃酒深江淨綺羅
亂離還奏樂飄泊且聽歌故國流清渭如今花正多

陪王使君晦日泛江就黃家亭子二首

山豁何時斷江平不肯流亦極工巧然不佳驗字俗稍知花改岸始驗鳥隨舟

結束多紅粉歡娛恨白頭非君愛人客晦日更添作

禁愁

有逕金沙軟無人碧草芳野畦連蛺蝶江檻俯鴛鴦
日晚煙花亂風生錦繡香不須吹急管衰老易悲傷

南征

春岸桃花水雲帆楓樹林偷生長避地適遠更露襟
老病南征日君恩北望心百年歌自苦未見有知音

久客

羈旅知交態淹留見俗情衰顏聊自哂小吏最相輕
去國哀王粲傷時哭賈生狐狸何足道豺虎正一作亂

縱橫

春遠

肅肅花絮晚，菲菲紅素輕。日長唯鳥雀，春遠獨柴荆。
數有關中亂，何曾劔外清。一作歸不得地八亞夫營。

暮寒

霧隱平郊樹，風含廣岸波。沉沉春色靜，慘慘暮寒多。
戍鼓猶長擊，林鷺遂不歌。忽思高宴會，朱袖拂雲和。

雙鷺

旅食驚雙鷺，一作雙飛鷺銜泥入此堂。應同避燥濕，且復
過一作交涼。養子風塵際，來時道路長。今秋天地在，
吾亦離殊方。

百舌

百舌來何處，重重祗報春。知音兼衆語，整翮豈多身。
花密藏難見，一云難相見枝高聽轉新。過時如發口，君側
有讒人。

未露色相

地隅

江漢山重阻風雲地一隅年年非故物處處是窮途
喪亂秦公子悲涼秋一云楚大夫平生心已折行路日
荒蕪

游子

巴蜀愁誰語吳門興杳然九江春草外三峽暮帆前
厭就成都卜休為吏部眠蓬萊如可到衰白問羣仙
歸夢

道路時通塞江山日寂寥偷生唯一老伐叛已三朝
雨急青楓暮雲深黑水遙夢歸歸未得一作夢魂歸亦得不
用楚辭招

江亭王闓州筵餞蕭遂州

離亭非舊國春色是他鄉老畏歌聲斷短一云愁隨一作吳
從舞曲長二天開悲一云寵餞五馬爛生一作輝光川路
風煙接俱宜看一云下鳳皇

絕句二首

遲日江山麗，春風花草香。
泥融飛燕子，沙暖睡鴛鴦。
江碧鳥逾白，山青花欲燃。
今春看又過，何日是歸年。

○滕王亭子

在玉臺觀內王調露年中任閩州刺史

君王臺榭枕巴山，萬丈丹梯尚可攀。
春日鸞啼修竹裏，仙家犬吠白雲間。
清江錦碧石傷心，麗嫩蕪濃花滿目。
斑人到于今，歌出牧來遊，此地不知還。

○玉臺觀

滕王造全首奇警

中天積翠玉臺虛，遙上帝高居絳節朝。
遂有馮夷

遂有始知實無下落

遂有更有升庵以為病余謂全詩超越元著即此不碍其為大家升庵所見何小耶

來擊鼓，始知嬴女善吹簫。
江光隱見鼉鼉窟，石勢參差一云烏鵲橋更肯有一云紅顏生羽翼吳作翰便應黃髮老漁樵。

○滕王亭子

寂寞春山路，君王不復行。
古牆猶竹色，虛閣自松聲。
鳥雀荒村暮，雲霞過客情。
尚思歌吹入，千騎把霓旌。

○玉臺觀

滕王造

浩劫因王造，一云平臺訪古遊。
綵雲蕭史駐，文字魯

恭留宮闕通羣帝乾坤到十洲人傳有笙鶴時過此

北一云山頭體面詩偏爲子鱗所賞

渡江

春江不可用用延之春江吐風濤語渡二月已風濤舟楫欹斜疾甚一作魚

龍偃卧高渚花兼陳作張素錦汀草亂青袍戲問垂綸

客悠悠見一作是汝曹

喜雨

南國旱一作早無雨今朝江出雲八空纔漠漠灑迥已

紛紛巢鷺高飛盡林花潤色分晚來聲不絕應得夜深聞

送韋郎司直歸成都

竄身來蜀地同病得韋郎天下干一作兵戈滿江邊歲

月長別筵花欲暮春日鬢俱蒼一云春鬢爲問南溪

竹筍一云抽梢合過牆余草堂在成都西郭

將赴成都草堂途中有作先寄嚴鄭公五首

得歸茅屋赴成都直一云爲文翁再剖符但使閭閻

全好

深源穩約情致殊深

五詩不作奇語
高調而情致圓
足景趣幽神遠
開玉局劍南門

還揖讓敢論松竹久荒蕪魚知丙穴由來美酒憶耶

筒不用酤五馬舊曾諳小徑幾回書札待潛夫

處處青江帶白蘋故園猶得見殘春雪山斥埃無兵

馬錦里逢迎有主人休怪兒童延俗客不教鵝鴨惱

比鄰習池未覺風流盡况復荊州賞更新

竹寒沙碧浣花溪菱一作橋刺藤梢咫尺迷過客徑須

愁出入居人不自解東西書籤藥裹封蛛網野店山

橋送馬蹄豈一作肯藉荒庭春草一作新月色先判一飲醉

如泥

常苦沙崩損藥欄也從江檻落風湍新松恨不高一作

長千尺惡竹應須斬萬竿生理祇憑黃閣老衰顏一作

客欲付一作赴紫金丹三年奔走空皮骨信有人間行

路難

錦官一作館城西生事微一作錦官生烏皮几在還思

歸昔去為憂亂兵入今來已恐鄰人非側身天地更

懷古迴首風塵甘息機共說總戎雲鳥陣不妨遊子

芰荷衣

○別房太尉墓閩州

他鄉復行役，駐馬別孤墳。近淚無乾土，低空空一云山有斷雲。對碁陪謝傅，把劍覓徐君。唯見林花落，鷺啼送客聞。

○自閩州領妻子却赴蜀山行三首

汨汨一作揖揖又避羣盜，悠悠經十年。不成向南國，復作遊西川。物役水虛照，魂傷山寂然。我生無倚着

劉云鍾情苦語
甚低近二字惟
孟東野有之

盡室畏途邊

長林偃風色，迴復首一云意猶迷。衫裛翠微潤，馬銜青

草嘶棧一云懸斜避石橋，斷却尋溪何日干一作戈

盡飄飄愧老妻

行色遞隱見，人煙時有無。僕夫穿竹語，稚子入雲呼。

轉石驚魑魅，杯弓落狄鼯。真供一笑樂，似欲慰窮途。

○山館草堂本作移
居公安山館

南國晝多霧，北風天正寒。路危行木杪，身遠樊作宿

雲端山鬼吹燈滅，厨人語夜闌。鷄鳴問前館，世亂敢求安。

行次鹽亭縣聊題四韻奉簡嚴遂州蓬州兩使

君諮議諸昆季

馬首見鹽亭，高山擁縣青。雲溪花淡淡，漠漠春郭水

泠泠全蜀多名士，嚴家聚德星。長歌意無極，好為老

夫聽。

倚杖鹽亭縣作

起手軒轅

欲為閑曠而實無結構

看花雖郭內，外一云無語倚杖即溪邊。山縣早休市，江橋春

聚船狎，野一云鷗輕白浪，日一云歸雁喜青清，一作天物色

兼生意淒涼，憶去年。

陪王漢州畱杜綿州泛房公西湖

舊相恩追後，春池賞不稀。闕庭分未到，舟楫有光輝。

鼓化蓴絲熟，刀鳴鱸縷飛。使君雙阜蓋，灘淺正相依。

舟前小鵝兒，漢州城西北角官池作

鵝兒黃似酒，對酒愛新鵝。引頸嗔船逼，一作無行亂

與曾忽來

眼多翹開遭宿雨力小困滄波客散層城暮狐狸奈若何

得房公池鵝

房相西池鵝一羣眠沙泛浦白於一作雲鳳皇池應迴首為報籠隨王右軍

答楊梓州

悶到房公池水頭坐逢楊子鎮東州却向青溪不相見迴船應載阿戎遊

登樓

花近高樓傷客心此明傷心故萬方多難此登臨錦江春色來云流水天地玉壘浮雲變古今北極朝廷終不改西山寇盜莫相侵可憐後主還祠廟日暮聊為梁甫吟

春歸

苔逕臨江竹茅簷覆地花別來頻甲子倏忽一作歸到又春華倚杖看孤石傾壺就淺沙遠鷗浮水靜輕鷺受風斜世路雖多梗吾生亦有涯此身且一云應醒復醉乘

此是杜集中有數好詩登臨氣壯憑弔傷心可謂揚之高華抑之沈實石林詩話云七言難於氣象雄渾句中有力而紆徐不失言外之意自老杜錦江玉壘之後常恨無復繼者

寫景入微

興卽爲家

歸鴈

東來萬里客亂定走一云幾年歸腸斷江城鴈高高正

一作北飛

贈王二十四侍御契四十韻

往往雖相見飄飄媿此身不關輕絃冕俱是避風塵

一別星橋夜三移斗柄春敗亡非赤壁奔走爲黃巾

子一作爾一作去何瀟灑余藏異隱淪書成無過鴈衣故有

長篇結構整密
鋪敘勻穩

懸鶉恐懼行裝數伶俚卧疾一作頻曉鶯工迸淚秋

月解傷神會面嗟驚黑含悽話苦辛接輿還入楚王

粲不歸秦錦里殘丹竈花溪得釣綸消一作中祇自

惜晚起索誰親伏柱聞周史乘槎有漢臣鴛鴻不易

狎龍虎未宜馴客則一云挂冠至交非傾蓋新由來

意氣合直取性情真浪跡同生死無心恥賤貧偶然

存蔗芋幸各對松筠麤飯依他日窮愁怪此辰女長

裁褐穩男大卷書勻滿口江如練蠶崖雪似銀名園

寫景入微却非
晚唐最可法

當翠巘野棹沒青蘋。屢喜王侯宅時邀。一作逢江海人
追隨不覺晚。欸曲動彌旬。但使芝蘭秀何煩。一作棟
宇鄰山陽無俗物。鄭驛正留賓。出入竝鞍馬光輝參。
一作忝席珍重遊先主廟。更歷少城闈。石鏡通幽魄。琴
臺隱絳唇。送終惟糞土。結愛獨荆榛。置酒高林下。觀
碁積水濱。區區甘累趼。稍稍息勞筋。網聚粘圓鮒。絲
繁煮細蓴。長一云概歌敲柳瘦小睡凭藤輪。農月須知
課田家敢忘勤。浮生難去食。良會惜清晨。列國兵戈

氣勢渾然

無一毫情韻苦
拘特甚何足貴
也

言西戎可焚蕩
也

暗今王德教淳。要聞除狻猊。休作畫麒麟。洗眼看輕
薄。虛懷任屈伸。莫令膠漆地。萬古重雷陳。

寄董卿嘉榮十韻

聞道君牙帳。防秋近赤霄。下臨千雪嶺。一作千却背
五繩橋。海內久戎服。京師今晏朝。犬羊曾爛熳。宮闕
尚蕭條。猛將宜嘗膽。龍泉必在腰。黃圖遭汚辱。月窟
可焚燒。會取干戈利。無令斥候驕。居然雙捕虜。自是
一嫖姚。落日思輕騎。一作秋天憶射雕。雲臺畫形像。

皆為掃氛妖

寄司馬山人十二韻

關內昔分袂天邊今轉蓬驅馳不可說談笑偶然同
道術曾留意先生早擊蒙家家迎薊子處處識壺公
長嘯峨嵋北潛行玉壘東有時騎猛虎虛室使仙童
髮少何勞白顏衰肯更紅望雲悲轆轤景羨冲融
喪亂形仍役淒涼信不通懸旌要路口倚劔短亭中
永作殊方客殘生一老翁相哀骨可換亦遣馭清風

鋪敘不平妥斷
咽特甚

寄李十四員外布十二韻

新除司議郎兼萬州別駕雖尚伏枕已聞

理裝

名參漢望苑職述景題輿巫峽將之郡荆門好附書
遠行無自苦內熱比何如正是炎天闊那堪野館疎
黃牛平駕浪畫鷁上凌虛試待盤渦歇方期解纜初
悶能過小徑自一作日為摘嘉蔬渚柳元幽僻村花不
掃除宿陰繁素奈過雨亂紅蕖寂寂夏先晚泠泠風
有餘江清心可瑩竹冷髮堪一作直梳直作移巾几秋

帆發做廬

歸來

味詩意益有所往而不過也

客裏有所過一作適歸來知路難開門野鼠走散帙壁

魚乾洗杓開新醞低頭拭小盤一作冠憑誰給麪葉

細酌老江干淺淺語自佳

王錄事許修草堂費不到聊小詰

為嘆王錄事不寄草堂費昨屬愁春雨能忘欲漏時

寄邛州崔錄事

邛州崔錄事聞在果園坊坊名在成都久待無消息終朝

有底忙應愁江樹遠怯見野亭荒浩蕩風塵一作煙外

誰知酒熟香

過故斛斯校書莊二首老儒艱難時病於庸蜀歎其沒後方授一官

英華注云公名融

此老已云沒鄰人嗟亦休一作未竟無宣室召徒有

茂陵求妻子寄他食園林非昔遊空堂總帷在淅淅

野風秋

鷺八非傍舍鷗歸祗故池斷橋無復板卧柳自生枝
遂有山陽作多慙鮑叔知素交零落盡白首淚雙垂

立秋雨院中有作

山雲行絕塞大火復西流飛雨動華屋蕭蕭梁棟秋
窮途愧知己暮齒借前籌散岸語已費清晨謁那成長者謀
解衣開北戶高枕對南樓樹溼風涼進江喧水氣浮
禮寬心有適節爽病微瘳主將歸調鼎吾還訪舊邱

軍城早秋

嚴武

昨夜秋風入漢關朔雲邊雪月一作滿西山更催飛將
追驕虜莫遣一作放沙場匹馬還

奉和

秋風嫋嫋動高旌玉帳分弓射虜營已收滴博雲間
戍更奪胡三省蓬婆雪外城作次取

院中晚晴懷西郭茅舍

幕府秋風日夜清澹雲疎雨過高城葉心朱實看一作
堪時落階面青苔先自生復有樓臺銜暮景不勞鐘

鼓報新晴浣花溪裏花饒笑肯信吾兼一作吏隱名

到村

碧澗雖多雨秋沙先去聲陳作亦少泥蛟龍引子過荷芰

逐花低老去參戎幕歸來散馬蹄稻梁須就列榛草

卽相迷蓄積思江漢疎頑吳作感一作町畦稍吳作

酬知已分還八故林栖

宿府

清秋幕府井梧一作寒獨宿江城蠟炬一作殘永夜

角聲悲自語中天月色好誰看風塵荏苒音書絕關塞蕭條行路難已忍伶俜十年事強移栖息一枝安

遣悶奉呈嚴吳本有鄭字公二十韻

白水魚竿客清秋鶴髮翁胡為來居一作幕下祗合在

舟中黃卷真如律青袍也夜一作音自公老妻憂坐痺幼

女問頭風平地專欹倒分曹失異同禮甘衰力就義

忝上官通疇昔論詩早光輝仗鉞雄寬容存性拙剪

拂念途窮露衰思藤架煙霏想桂叢信然龜觸網直

讀此詩知少陵
容嚴武幕中亦
大是鬱鬱在

露裏以下卽欲
尋別業也

杜集卷十三
作鳥窺籠西嶺紆村北南江遶舍東竹皮寒舊翠椒
實雨新紅浪簸船應圻杯乾甕卽空藩籬生野徑斤
斧任樵童束縛酬知己蹉跎効小忠周防期稍稍太
簡遂忽忽曉人朱扉啓昏歸畫角終不成尋別業未
敢息微躬烏鵲愁銀漢鴛鴦怕錦幃會希全物色時
放倚梧桐

送舍弟頻草堂本作穎赴齊州三首

岷嶺南蠻北徐關東海西此行何日到送汝萬行啼

又用東西南北
字
老人
著語

絕域惟高枕清風獨杖藜危時暫相見衰白意都迷
風塵暗不開汝去幾時來兄弟分離苦形容老病催
江通一柱觀日落望鄉臺客意長東北齊州安在哉
諸姑今海畔兩弟亦山東去傍干戈竟來看道路通
短衣防戰地匹馬逐秋風莫作俱流落長瞻碣石鴻
嚴鄭公堦下新松得霑字

弱質豈自負移根方爾瞻細聲聞一作玉帳疎翠近
珠簾未見紫煙集虛蒙清露霑何當一百丈欹葢擁

高簷

嚴鄭公宅同咏竹 得香字

綠竹半含籜，新梢纔出墻。色侵書帙晚，陰過酒樽涼。
雨洗娟娟淨，風吹細細香。但令無剪伐，會見拂雲長。

奉觀嚴鄭公廳事岷山沱江畫圖十韻 得忘字

沱水流 一作臨 中座岷山到 一作對 此 一作北 堂白波吹 一作
侵粉壁青嶂插，雕梁直訝杉松冷。兼疑菱荇香雪雲，
虛點綴沙草得微茫。嶺雁隨毫末，川蜺飲練光。霏紅

亦猶人耳

刻劃秀淨巧不律法精細嚴整
傷雅
點眼只一二處
字學者宜熟玩
之

洲蘂亂拂黛，石蘿長暗谷 一作谷暗 非關雨丹楓 一作丹楓 不
為霜秋成 一作城 元圃外景物，洞庭旁繪事功殊絕。幽
襟興激昂，從來謝太傅。邱壑道難忘。

晚秋陪嚴鄭公摩訶池泛舟 得溪字

湍駛風醒酒，船迴 一作行 霧起隄。高城秋自落，雜樹晚
相迷。坐觸鴛鴦起，巢傾翡翠低。莫須驚白鷺，為伴宿
青溪。

初冬

垂老戎衣窄歸休寒色一云深漁舟上急水獵火著
高林日有習池醉愁來梁甫吟干戈未偃息出處遂
何心

至後

冬至至後日初長遠在劔南思洛陽青袍白馬有何
意金谷銅駝非故鄉梅花欲開不自覺棣萼一別永
相望愁極本憑詩遣興詩成吟詠轉淒涼疏者

○正月三日歸溪上有作簡院內諸公

此等著字是老
杜得意處吾甚
不喜

野外堂依竹籬邊水向城蟻浮仍臘味鷗泛已春聲
藥許隣人斲書從稚子擎白頭趨幕府深覺負平生
敝廬遣興奉寄嚴公

野水平橋路春沙映竹村風輕粉蝶喜花暖蜜蜂喧
把酒且一作宜深酌題詩好細論府中瞻暇日江上憶
詞源跡一作寄忝朝廷舊情依節制尊還思長者轍恐
避席為門

春日江村五首

農務村村急春流岸岸深乾坤萬里眼時序百年心

茅屋還堪賦桃源自可尋艱難賤一作淺生理飄泊

到如今

迢遞來三蜀蹉跎有一作六年客身逢故舊發興自

林泉過懶從衣結頻遊任履穿藩籬無限景陳川本

無恣意買一作江天

種竹交加翠栽桃爛熳紅經心石鏡月到面雪山風

赤管隨王命銀章付老翁豈知牙齒落名玷薦賢中

只此尤不可及
正不必苦作翻
硬也

章法好

此體惟杜有之
若他人作便不
成話說矣

扶病垂朱紱歸休步紫苔郊扉存一作晚計幕府媿
羣材燕外晴絲卷鷗邊水葉開鄰家送魚鼈問我數
能來

羣盜哀王粲中年召賈生登樓初有作前席竟為榮

宅八先賢傳才高處士名異時懷二子春日復含情

絕句六首

日出籬東水雲生舍北泥竹高鳴翡翠沙僻舞鷓一作

鷓鷯

子美五絕多是
截律句中四語
宜雖時有佳句
殊少神味固當
遜太白摩詰擅
場

藹藹花藥亂飛飛蜂蝶多幽棲身懶動客至欲如何

鑿井交櫻葉吳若本注交櫻若井綆也開渠斷竹根扁舟輕裊纜

小逕曲通村

急雨梢溪足斜暉轉樹腰隔巢黃鳥竝翻藻白魚跳

舍下筍穿壁庭中藤刺到一作簷地晴絲冉冉江白草

織織

江動月移石溪虛雲傍花鳥棲知故道帆過宿誰家

絕句四首

堂西長筍別開門塹北行椒却背村梅熟許同朱老

喫松高擬對阮生論朱阮知外相知

欲作魚梁雲復一作湍因驚四月雨聲寒青溪先有

蛟龍窟竹石如山不敢安

兩箇黃鸝鳴翠柳拙不當如是一行白鷺上青天窗含西嶺千秋

雪門泊東吳萬里船西山白雪四時不消

藥條藥一作菜甲潤青青色過棕亭入草亭苗滿空山

慙取譽根居隙地怯成形

杜工部集卷十三終

杜工部集卷十四目錄

近體詩一百十九首

哭嚴僕射歸櫬

宴戎州楊史君東樓

渝州候嚴六侍御不到先下峽

撥悶

聞高常侍亡

宴忠州使君姪宅

禹廟

題忠州龍興寺所居院壁

旅夜書懷

別常徵君

十二月一日三首

又雪

奉漢中王手札

贈崔十三評事公輔

長江二首

承聞故房相公靈輓歸葬東都二首

雲安九日鄭十八攜酒陪諸公宴

答鄭十七郎一絕

將曉二首

懷錦水居止二首

子規

立春

漫成一絕

老病

南楚

寄常徵君

寄岑嘉州

移居夔州郭

船下夔州郭宿雨濕不得上岸別王十二判官
雨不絕

崔評事弟許相迎不到走筆戲簡

宿江邊閣

夜宿西閣曉呈元二十一曹長

西閣口號

西閣雨望

不離西閣二首

西閣三度期大昌嚴明府同宿不到

西閣二首

閣夜

西閣夜

灋西寒望

八室三首

赤甲

卜居

暮春題灋西草屋五首

園

豎子至

示獠奴阿段

秋野五首

溪上

樹間

課小豎鋤斫舍北果林枝蔓荒穢淨訖移牀三首

寒雨朝行視園樹

季秋江村

小園

自瀼西荆扉且移居東屯茅屋四首

茅屋檢校收稻二首

東屯月夜

東屯北嶼

從驛次草堂復至東屯二首

暫往白帝復還東屯

刈稻了咏懷

上白帝城

上白帝城二首

武侯廟

八陣圖

謁先主廟

白鹽山

灩澦堆

艷瀕

白帝

白帝城樓

曉望白帝城鹽山

白帝城最高樓

白帝樓

陪諸公上白帝城頭宴越公堂之作

峽隘

諸葛廟

峽口二首

天池

瞿塘兩崖

夔州歌十絕句

上卿翁請修武侯廟

杜工部集卷十四目錄終

杜工部集卷十四

近體詩一百十九首

行過戎渝州居雲安夔州作

○哭嚴僕射歸櫬

素○幔○隨○流○水○歸○舟○返○舊○京○老○親○如○宿○昔○部○曲○異○平○生

風○送逆一作氣蛟○龍○雨一作匣天○長○驃○騎○營○一○哀○三○峽○暮○遺

後見君情

○宴戎州楊使君東樓

勝○絕○驚○身○老○情○忘○發○興○奇○座○從○歌○妓○密○樂○任○主○人○為

全篇俱好

重碧拈一作醅一作春筒一作酒輕紅擘荔枝樓高欲
愁思橫笛未休吹

渝州候嚴六侍御不到先下峽

聞道乘驄發沙邊待至今不知雲雨散虛費短長吟
山帶烏蠻闊江連白帝深船經一柱觀畱眼一作帶共
登臨

撥悶一云贈嚴定非少陵佳處無煩效顰

聞道雲安麴米春纔傾一盞卽醺人乘舟取醉非難

事下峽消愁定幾巡長年三老遙憐汝楫柂開頭一作

鳴鏡捷有神已辦青錢防雇直當令美味入吾唇

聞高常侍亡忠州作

歸朝不相見蜀使忽傳亡虛歷金華省何殊地下郎
致君丹檻折哭友白雲長獨步詩名在祗令故舊傷

宴忠州使君姪宅

出守吾家姪殊方此日歡自須遊阮巷一作舍不是怕

湖溪一作灘樂助長歌逸一作送杯林一作饒旅思寬昔會

如意舞牽牽強為看

○禹廟

禹廟空山裏秋風落日斜荒庭垂橘柚古屋畫龍蛇
雲氣生虛壁清壁江聲走白沙句不甚可解早知乘四載疏鑿

一云流落控三巴

全首字壯不著圖自好

題忠州龍興寺所居院壁

忠州三峽內井邑聚雲根小市常爭米孤城早閉門
空一作豈看過客淚莫覓主人恩淹泊仍愁虎深居賴

獨園

○旅夜書懷

細草微風岸危檣獨夜舟星垂平野闊月湧大江流
名豈文章著官應老病休飄飄一作零何所似天地一作

外一沙鷗星垂俗本多作星隨

別常徵君

兒扶猶杖策臥病一秋強白髮少新洗寒衣寬總長
故人憂見及此別淚相忘各逐萍流轉來書細作行

結語學之便宏壯

十二月一日三首

三詩雖非勝場
要足老境空同
學之便醜

今朝臘月春意動雲安縣前江可憐一聲何處送書

雁百丈誰家上水一作船未將梅蕊驚愁眼要更一作

取楸一作花娟遠天明光起草人所羨肺病幾時朝

日邊

寒輕市上山烟碧日滿樓前江霧黃負鹽出井此谿

女打鼓發船何郡郎新亭舉目風景切茂陵著書消

渴長春花不愁不爛熳楚客唯聽棹相將

卽看鷺子入山屏豈有黃鸝歷翠微短短桃花臨水

岸輕輕柳絮點人衣春來準擬開懷久老去親知見

面稀他日一盃難強進重嗟筋力故山違

又雪

南雪不到地青崖露未消微微向日薄脉脉去人遙

冬熱鴛鴦病峽深豺虎驕愁邊有江水焉得北之朝

奉漢中王手札

國有乾坤大王今叔父尊剖符來蜀道歸蓋取荆門

峽險通舟過陳作峻江長注海奔主人留上客避暑得

名園前後緘書報分明饌玉恩天雲浮絕壁風竹在

華軒已覺良宵永陳作逸何看駭浪翻入期朱邸雪朝

傍紫微垣枚乘文章老河間禮樂存悲秋宋玉宅失

路武陵源淹薄俱崖口東西異石根夸音迷咫尺鬼

物傍一作倚黃昏犬馬誠為戀狐狸不足論從容草奏

罷宿昔奉清鑄

贈崔十三評事公輔

飄飄吳作西極馬來自渥洼池颯颯定一作寒山桂

低徊風雨枝我聞龍正直道屈爾何為且有元戎命

悲歌識者誰吳作知官聯辭冗長行路洗歛危脫劍圭

人贈去帆春色隨陰沉鐵鳳闕教練羽林兒天子朝

侵早雲臺仗數移分軍應供給百姓日支離黠吏因

封已公才或守雌燕王買一作賈駿骨渭老得熊羆活

國名公在拜壇羣寇疑冰壺動搖碧野水失蛟螭人

幕諸彥集渴賢高選宜騫騰坐可致九萬起於斯復

進出矛戟昭然開鼎彝會看之子貴歎及老夫衰豈
但江曾決還思霧一披暗塵生古鏡拂匣照西施鼻
氏多人物無慙困翮垂

長江二首

衆水會涪萬瞿塘爭一門朝宗人共挹盜賊爾誰尊
孤石隱如馬高蘿垂飲猿歸心異波浪何事即飛翻
浩浩終不息乃知東極臨一作深衆流歸海意萬國奉
君心色借瀟湘闊聲馳灑灑深一作沈未辭添霧雨接

上遇一作衣襟

承聞故房相公靈櫬自閬州啓殯歸葬東都有

作二首

遠聞房太守一作尉歸葬陸渾山一德興王後孤魂久
客間孔明多故事安石竟崇班他日嘉陵涕仍霑楚
水還

丹旄飛飛日初傳發閬州風塵終不解江漢忽同流
劔動新趙云善本作親身匣書歸故國樓盡哀知有處爲客

劉云豈房玄齡
後耶
都不是詩

恐長休。

雲安九日鄭十八攜酒陪諸公宴

寒花開已盡，菊蕊獨盈枝。舊摘人頻異，輕香酒盞隨。
地偏初衣袂，山擁更登危。萬國皆戎馬，酣歌淚欲垂。

答鄭十七郎一絕

雨後過畦澗，花殘步履遲。把文驚小陸，好客見當時。

將曉二首

石城除擊柝，鐵鎖欲開關。鼓角悲荒塞，星河落曙山。

巴人常小梗，蜀使動無還。垂老孤帆色，飄飄犯百一作

白蠻却老

軍吏回官燭，舟人自楚歌。寒沙薄霧落，月去清波。
壯惜身名晚，衰慙應接多。歸朝日簪笏，筋力定如何。

懷錦水居止二首

軍旅西征僻，風塵戰伐多。猶一作獨聞蜀父老，不忘舜

謳歌。天險終難立，柴門豈重過。朝朝巫峽水，遠逗錦江波。

萬里橋南當作西宅百花潭北莊層軒皆面水老樹飽

經霜雪嶺界天白錦城曛日黃惜哉形勝地回首一

茫茫凭弔感慨看作聲响便淺

子規

峽裏雲安縣江樓翼瓦齊兩邊山木合終日子規啼

眇眇春風見蕭蕭夜色凄客愁那聽此故作傍人低

一作故傍 咏物差可 旅人低

立春

春日春盤細生菜忽憶兩京梅發時盤出高門行白

玉菜傳纖手送青絲律詩如此真是苟且巫峽寒江那對眼杜陵遠客不

勝悲此身未知歸定處呼兒覓紙一題詩老境

○漫成一絕酷無情致寫景自佳

江月去人只數尺風燈照夜欲三更沙頭宿鷺聯拳

靜一作起船尾跳魚撥一作跋刺鳴

老病

老病巫山裏稽留楚客中藥殘他日裏花發去年叢

夜足露沙雨春多逆水風無味分雙賜筆猶作一飄蓬字

南楚

南楚青春異暄寒早早分欲為超濃實聞淡耳無名江上草隨意嶺頭雲
正月蜂相見非時鳥共聞杖藜妨躍馬不是故離羣

寄常徵君

白水青山空復春不請徵徵君晚節傍風塵楚妃堂上色殊
衆海鶴堦前鳴向人有嘲諷萬事糾紛猶絕粒一官羈絆實
藏身開州八夏知涼冷不似雲安毒熱新

全佳

寄岑嘉州州據蜀江外

不見故人十年餘不道故人無素書願逢顏色關塞
遠豈意出守江城居外江三峽且相接斗酒新詩終
日一作疎謝眺每篇堪諷誦馮唐已老聽吹噓泊船
秋夜經春草伏枕青楓限玉除眼前所寄選何物贈
子雲安雙鯉魚當作七律亦不佳

移居夔州郭

伏枕雲安縣遷居白帝城春知催柳別江與一作放

船清農事聞人說山光見鳥情禹功饒斷石且就土
微平

○船下夔州郭宿雨濕不得上岸別王十二判官

依沙宿舸舫石瀨月娟娟風起春燈亂江鳴夜雨懸

晨鐘雲外不成文理岸晉作濕勝地石堂烟柔櫓輕鷗外無謂含悽覺

汝賢汝俱指鷗非也子謂指玉判官○二石二外上外與堂亦不對

雨不絕

鳴雨既過漸細晉作微映空搖颺如絲飛堦前短草

句有遠神可以
意會

泥不亂院裏長條風乍稀舞石旋應將孔子行雲莫

自濕仙衣眼邊江舸何忽促未待晉作安流逆浪歸

○崔評事弟許相迎不到應慮老夫見泥雨怯出

必愆佳期走筆戲簡

江閣要賓許馬迎午時起坐自天明浮雲不負青春

色細雨何孤白帝城身過花間露濕好醉於馬上往

來輕虛疑皓首衝泥怯實少銀鞍傷險行

○宿江邊閣

不成語而以爲
佳豈不是夢

暝色延山逕。高齋次水門。薄雲巖際宿。孤月浪中翻。
鶴鶴追飛靜。一作盡豺狼得食喧。不眠憂戰伐。無力正
乾坤。

夜宿西閣曉呈元二十一曹長

城暗更籌急。樓高雨雪微。稍通綃幕霧。遠帶玉繩稀。
門鵲晨光起。一作喜牆一作檣烏宿處。飛寒江流甚。細有
意待人歸。

西閣口號呈元二十一

山木抱雲稠。寒江繞石頭。雪崖纔變石。風幔不依樓。
社稷堪流涕。安危在運籌。看君話王室。感動幾銷憂。

西閣雨望

樓雨霑雲幔。山寒一作高著水城。逕添沙面出。湍減石
稜生。菊蕊淒疎放。松林駐遠情。滂沱朱檻濕。萬一作方
慮傍。一作倚簷楹。

不離西閣二首

江柳非時發。江花冷色頻。地偏應有瘴。臘近已含春。

失學從愚子無家住一作任老身不知西閣意肯別定

留一作何人

西閣從人別人今亦故亭江雲飄素練一作葉石壁斷

一作斬空青滄海先迎日銀河倒列星平生耽勝事吁

駭始初經

西閣三度期大昌嚴明府同宿不到

問子能來宿今疑索故要匣琴虛夜夜手板自朝朝

金吼霜鐘徹花催臘一作蠟炬銷早鳧江檻底雙影漫

飄飄

西閣二首

巫山小搖落碧色見松林百鳥各相命孤雲無一作非

自心層軒俯江壁要路亦高深朱紱猶紗帽新詩近

玉琴功名不早立衰病一作疾謝知音哀世非一作無王

粲終然一作朝學越吟

懶心似江水日夜向滄洲不道含香賤其如鑷白休

經過調一作洞碧柳蕭索一作瑟倚朱樓畢娶何時竟消

中得自由豪一作榮華看古往服食寄冥搜詩盡人間興兼須入海求可曉亦不佳

閣夜渾壯好詩

歲暮陰陽催短景天涯霜雪霽寒宵五更鼓角聲悲壯三峽星河影動搖野哭幾晉作千家聞戰伐存歌數處起漁樵卧龍躍馬終黃土人事依依漫一作音塵寂寥日一作音書頗

西閣夜

恍惚寒山暮透迤白霧昏山虛風落石樓靜月侵門擊柝可憐子無衣何處村時危關百慮盜賊爾猶存

灑西寒望

水色含羣動朝光切太虛年侵一作終頻悵望興遠一蕭疎猿桂時相學鷗行炯自如瞿塘春欲至定卜灑西居

八宅三首赤甲白鹽二山

奔峭背赤甲斷崖當白鹽客居愧遷次春酒漸多添對不得

蕭散愁寂超然物外

春歸在客先視此尤勝

花亞欲移竹鳥窺新捲簾衰年不敢恨勝槩欲相兼
亂後居難定春歸客未還水生魚復腹浦雲暖麝香
山半樊作頂梳頭白過眉拄杖斑相看多使者一一
問函關結又好

宋玉歸州宅雲通白帝城吾人淹老病旅食豈才名
峽口風常急江流氣不平只應與兒子飄轉任浮生

赤甲

卜居赤甲遷居新兩見巫山楚水春炙背可以獻天

結不成句

子美芹由來知野人荆州鄭薛寄書近蜀客郗岑非
我鄰笑接郎中評事飲病從深酌道吾真

卜居

歸羨遼東鶴吟同楚執珪未成遊碧海著處覓丹梯
雲障陳作寬江左一作春耕破灤西桃紅客若至定
似昔晉一作人迷

暮春題灤西新賃草屋五首

久嗟三峽客再與暮春期百舌欲無語繁花能幾時

此類今斷不可
學矣

谷虛雲氣薄。波亂日華遲。戰伐何由定。哀傷不在茲。
此邦千樹橘。不見比封君。養拙干戈際。全生麋鹿羣。
畏人江北草。旅食漢西雲。萬里巴渝曲。三年實飽聞。
絲雲陰復白。錦樹曉晉作晚來青。身世雙蓬鬢。乾坤一
草亭。哀歌時自短。醉舞為誰醒。細雨荷鋤立。江猿吟
翠屏。

壯年晉作志學書劍。他日委泥沙。事主非無祿。浮生即
有涯。高齋依藥餌。絕域改春華。喪亂丹心破。王臣未

一家

欲陳濟世策。已老尚書郎。未息豺虎鬪。空慙鴛鴦行。
時危人事急晉作惡。風逆晉作急。羽毛傷。落日悲江漢。中
宵淚滿床。

園

仲夏流多水。清晨向小園。碧溪搖艇闊。朱果爛枝繁。
始為江山靜。終防古井喧。畦蔬繞茅屋。自足媚盤飧。
豎子至

檀梨且纔一作綴碧梅杏半傳黃小子幽園至輕籠熟
奈香山風猶滿把野露及新嘗欲寄一作欵枕江湖客提
攜日月長別是一種亦微有致檀梨梅杏熟奈故作潦倒不厭其復

示獠奴阿段

山木蒼蒼落日曛竹竿裊裊細泉分郡人入夜爭餘
瀝豎一作稚子尋源獨不聞病渴三更迴白首傳聲一
注濕青雲曾驚陶侃胡奴異怪爾常穿虎豹羣

秋野五首

秋野日疏荒一作蕪寒江動碧虛繫舟蠻井絡一作卜

宅楚村墟棗熟一作行從人打葵荒欲自一作且鋤盤殮

老夫食分減及溪一作樵魚

易識學便淨生理難教一物違水深魚極樂林茂鳥知歸

吾老甘貧病榮華有是非秋風吹几杖不一作北屑此一作

山薇

禮樂攻吾短山林引興長掉頭紗帽仄曝背竹書光
風落收松子天寒割蜜房稀疎小紅翠駐屐近微香

不尋堂

遠岸秋沙白。連山晚照紅。潛鱗輸駭浪。歸翼會高風。
砧響家家發。樵聲箇箇同。飛霜任青女。賜被隔南宮。
身許騏驎畫。年衰鴛鴦羣。大江秋易盛。空峽夜多聞。
逕隱千重石。帆留一片雲。兒童解蠻語。不必作參軍。

溪上

峽內淹留客。溪邊四五家。古苔生迹一作濕地秋竹
隱疎花。塞俗人無井。山田飯有沙。西江使船至。時復
問京華。

樹間

亦作咏物自佳

岑寂雙甘樹。婆娑一院香。交柯低几杖。垂實礙衣裳。
滿歲如松碧。同時待菊黃。幾迴露葉一作落露。乘月坐
胡牀。

課小豎。鉏斫舍北果。林枝蔓荒穢。淨訖移牀三

首

一云秋日
閑居三首

病枕依茅棟。荒鉏淨果林。背堂資僻遠。在野興清深。
山雉防求敵。江猿應獨吟。洩雲高不去。隱几亦無心。

衆壑生寒早長林卷霧齊青蟲懸就日朱果落封一作

泥薄俗防人一作面全身學馬蹄吟詩坐一作廻

首隨意葛巾低

籬弱門何向沙虛岸只一作摧日斜魚更食客散鳥

還來寒水光難定秋山響易哀天涯稍曛黑倚杖更

獨一作徘徊

寒雨朝行視園樹

柴門雜樹向千株丹橘黃甘此地無江上今朝寒雨

歇籬中秀邊一作色畫屏紆桃溪李逕年雖故一作梔

子紅椒豔復殊鑠石藤梢元自落倚刊一作天松骨見

來枯林香出實垂將盡葉蒂辭離一作枝不重蘇愛日

恩光蒙借貸清霜殺氣得憂虞衰顏更動一作覓藜床

坐緩步仍須竹杖扶散騎未知雲閣處啼猿僻在楚

山隅

季秋江村

喬木村墟古疎籬野蔓懸清素一作琴將暇日白首望

刻意摹寫却非
中晚

霜天登俎黃甘重支床錦石圓遠遊雖寂寞難見此
山川

小園

由來巫峽水若無端由而興致特至甚妙本自楚人家客病留因藥春深買為花
秋庭風落果灑岸兩頽沙問俗營寒事將詩待物華

自灑西荆扉且移居東屯茅屋四首

白鹽危嶠北赤甲古城東平地一川穩高山四面同
烟霜淒野日秔稻熟天風人事傷蓬轉吾將守桂叢

皆不可觀

東屯復灑西一種住青溪來往皆陳作兼茅屋淹留為

稻畦市喧宜近利西居近市林僻此無蹊若訪衰翁語須

令贖客迷

道北馮都使高齋見一川子能渠細石吾亦沼清泉

枕帶一作席還相似柴荆卽有焉斫畬應費日解纜不

知年

牢落西江外參差北戶間久遊巴子國吳作宅卧病楚

人山幽獨移佳境清深隔遠關寒空見鴛鴦迴首憶

上集卷十四
七

晉作朝班

茅堂檢校收稻二首

香稻三秋末平田百頃間喜無多屋宇幸不礙雲山
御袂侵寒氣嘗新破旅顏紅鮮終日有玉粒未吾慳
稻米炊能白秋葵煮復新誰云滑易飽老藉軟俱勻
種幸房州熟苗同伊闕春無勞映渠盃自有色如銀

東屯月夜

抱疾漂萍老防邊舊穀屯春農親異俗歲月在衡門

苦刻持甚

青女霜楓重黃牛峽水喧泥留虎鬪跡月挂客愁村
喬木澄稀影輕雲倚細根數驚聞雀噪暫睡想猿蹲
日轉東方白風來北斗昏天寒不成寢無夢寄一作有歸魂

東屯北嶼

盜賊浮生困誅求異俗貧空村惟見鳥落日未一作不逢人步壑風吹面看松露滴身遠山廻白首戰地有黃塵

全篇佳勝

○從驛次草堂復至東屯二首一本東屯下有茅屋二字

峽陳作內裏一作歸田客舍一作江邊借馬騎非尋戴安

道似向習家池峽險風烟僻陳作天寒橘柚垂築場

看歛積一學楚人為

短景難高卧衰年強此身山家蒸栗暖野飯射麋新

世路知交薄門庭畏客頻牧童斯須一作在眼田父實

為鄰

暫住白帝復還東屯

復作歸田去猶殘穫稻功築場憐穴蟻拾穗許村童
落杵光輝白除殊一作芒子粒紅加浚可扶老倉庾作一
廩慰飄蓬

○刈稻了咏懷

稻穫空雲水川平對石門寒風疎落草制作木旭日散
雞豚野哭初聞戰樵歌稍出村無家問消息好作客信

乾坤

○上白帝城

劉云初聞其戰暮見野哭而已五字悲著稍字尤蕭然可憐

城峻隨天壁樓高更望一作女墻江流思夏后風至憶
襄王老去聞悲角人扶報夕陽公孫初恃險躍馬意
何長

上白帝城二首

江城含變態一上一回新天欲今朝雨山歸萬古春
英雄餘事業衰邁久風塵取醉他鄉客相逢故國人
兵戈猶擁蜀賦歛強一作輸秦不是煩形勝深慙一作
愁畏損神

不成文理

白帝空祠廟孤雲自往來江山城宛轉棟宇客徘徊
勇略今何在當年亦壯哉後人將酒肉虛殿日塵埃
谷鳥鳴還過林花落又開多慚病無力騎馬入青苔

武侯廟

遺廟丹青落一作空山草木長猶聞辭後主不復臥
南陽劉云上句想望其丰采猶在也下句傷其已死

八陣圖

功蓋三分國名成八陣圖江流石不轉遺恨失吞吳

劉云來得渾渾
有無之感開
基季世君臣心
事不立賓主徒
佛盡之○又云
首尾曲折句句
典實有味直天
手真蜀先主廟
詩
此詩與玄元皇
帝廟贈哥舒翰
行次昭陵諸作
原本於大雅太
白之遠別離蜀
道難夢遊天姓
諸作變化於難
驕後有作者
在下風

言時雖久而人
心不忘也

謁先主廟

慘澹風雲會乘時各有人力侔分社稷志屈偃經綸
復漢留長策中原仗老臣雜耕心未已歐血事酸辛
霸氣西南歇雄圖歷數屯錦江元過楚劍閣復通秦
舊俗存祠廟空山立一作泣鬼神虛簷交一作扶鳥道一作
過枯木半龍鱗竹送清一作青溪月苔移玉座春閭閻
兒女換歌舞歲時新絕域歸舟遠荒城繫馬頻如何
對搖落况乃久風塵孰一作勢與關張竝功臨耿鄧親

得士即指關
張否則上下
文勢不順

白樂天非無長
篇然雄渾悲壯
沈鬱頓挫去此
遠矣

應一作繼天才不小得士晉作士契無鄰遲暮堪帷幄飄
零且釣緝向來憂國淚寂寞酒衣巾全首渾壯是家數

白鹽山

卓立羣峯外蟠根積水邊他皆任厚地爾一作我獨近

高天白旆千家邑清秋萬估一作里船詞人取佳句刻

畫竟誰傳英華作刷刻劃不織

灑灑堆

巨積陳作石水中央江寒出水長沈牛答雲雨如馬戒

於律詩原自不
合然古雅絕處
可為誦耳

舟航天意存傾覆神功接混茫干戈連解纜行止憶垂堂

灑灑拘體老氣

灑灑既沒孤根深西來水多愁太陰江天漠漠鳥雙去風雨時時龍一吟舟人漁子歌迴首估客胡商淚滿襟寄語舟航惡年少休翻鹽井橫一作模黃金

白帝奇警之作

白帝城中雲出門一作城頭白帝城下雨翻盆高江

急峽雷霆鬪翠一作木蒼藤日月昏戎一作馬不如

歸馬逸千家今有百一作家存哀哀寡婦誅求盡慟

哭秋原何處村

白帝城樓

江度寒山閣城高絕塞樓翠屏宜晚對白谷會深遊急急能鳴雁輕輕不下鷗夔陵春色起漸擬放扁舟

曉望白帝城鹽山

徐步移斑杖看山仰白頭翠深開斷壁紅一作遠結

飛樓日出清一作寒江望暄和散旅愁春城見松雪始擬進歸舟

○白帝城最高樓

奇氣真兀此種七律少陵獨步

城尖徑一作翼旌旆愁獨立縹緲之飛樓峽坼雲霾龍虎卧一作吳作江清日抱鼉鼉遊扶桑西枝對一作卦斷石弱水東影隨長流杖藜歎世者誰子泣血迸空迴白頭

白帝樓

此古詩體也

漠漠虛無裏連連睥睨侵樓光去日遠峽影入江深臘破思端綺春歸待一金去年梅柳意還欲攪邊心

陪諸公上白帝城吳有頭字宴越公堂之作

此堂存古製城上俯江郊落構垂雲雨荒堦蔓草茅柱穿蜂溜蜜棧缺燕添巢坐接春盃氣心傷艷藥梢英靈如過隙宴衍願投膠莫問東流水一作水清淺生涯未卽拋

○峽隘

聞說江陵府雲沙靜一作淨眇然白魚如切玉朱橋不

論錢水有遠湖樹人今何處陳作在眼却

望峽中天

○諸葛廟

久遊巴子國屢入武侯祠竹日斜虛寢溪風滿薄帷

君臣當共濟賢聖亦同時翊戴歸先主并吞更出師

蟲虺穿書壁巫覡醉蛛絲歛憶吟梁父躬耕也一作起

未遲結意亦復自寓

○峽口二首

峽口大江間西南控百蠻城歆連粉堞岸斷更青山

開闢多一作當天險防隅一水關亂離聞鼓角秋氣動

衰顏

時清關失險世亂戟如林去矣英雄事荒哉割據心

蘆花畱客晚楓樹坐猿深疲茶煩親故諸侯數賜金

主人相中丞
頻分月俸

○天池

天池馬不到，嵐壁鳥纔通。百頃青雲杪，層波白石中。
鬱紆騰秀氣，蕭瑟浸寒空。直對巫山出，一作兼疑夏
禹功魚龍開，闢有菱芙蓉。一作古今同 聞道奔雷
黑初看浴日紅，飄零神女雨，斷續楚王風。欲問支機
石，如臨獻寶宮。九秋驚雁序，萬里狎漁翁。一作樵童 更是
無人處，誅勞一作任薄躬。一作穩足

瞿塘兩崖

三峽傳何處，雙崖壯此門。入天猶石色，穿水忽雲根。

奇
遊
班
駁
鼎
去
之
語

猱攫鬚髯古，蛟龍窟宅尊。羲和冬一作馭近，愁畏日
車翻。

夔州歌十絕句

中巴之東巴東山，江水開闢流其間。白帝高為三峽

鎮，夔州一作瞿塘險過百牢關。

白帝夔州各異城，蜀江楚峽混殊名。英雄割據非天
意，霸王并吞在物情。

羣雄競起問一作前朝王者無外見，今朝比訝漁陽

奏
節
音
調
俱
無

拙句不可解

結怨恨元聽舜日舊簫韶

赤甲白鹽俱刺天間閣繚繞接山巔楓林橘樹丹青

合複道重樓錦繡懸

灤東灤西一萬家江北江南晉作江南春冬花背飛鶴

子遺瓊藥相趁鳧雛入蔣牙

東屯稻畦一百頃北有澗水通青苗晴浴狎鷗分處

處雨隨神女下朝朝

蜀麻吳鹽自古通萬斛之舟行若風長年三老長歌

裏白晝

一作買

攤錢高浪中

江鄰幾雜志白馬灘前高浪中

憶昔咸陽都市合山水之圖張賣時巫峽曾經寶屏

見楚宮猶對碧峯疑

武侯祠堂

一作生祠

不可忘中有松柏參天長干戈滿地

客愁破雲日如火爰天涼

興酣落筆

聞風元圃與蓬壺中有高堂

晉作唐

天下無借問夔州

壓何處峽門江腹擁城隅

上卿翁請修武侯廟遺像缺落時崔卿權夔州

大賢爲政卽多聞
刺史真符不必分
尙有西郊諸葛
廟卧龍無首對江濱

杜工部集卷十四終

