



БЕЛАРУСКАЯ БОРЦЬ

9344

Адрэс Рэдакцыі і адміністрацыі:
 Вільня, Карацэўская вул. 3 — 8.
 Рэдакцыя адчынена ў аўторкі і пятніцы
 ад 10 да 14 гадз.

Падпісная плата: на год 5 зл., на паў-
 году — 2 зл. 50 гр., на 3 мес. — 1 зл. 50 гр.
 Загранічу — удвая даражэй.
 Цана абвестак паводле ўмовы.

ЗЬМЕСТ:

- | | |
|--|---|
| <ol style="list-style-type: none"> 1) Праз веду да гаспадарчай культуры. 2) Пчалярства — Зімовая гаспадарка ў пчалыніку. 3) „Спажыўныя і лекарскія вартасьці мёду“. 4) Змысл нюху ў пчолаў. 5) Хваробы і ворагі пчолаў. 6) Ці гэта праўда? 7) Зелярства — Зёлкі і арганізацыя іх збыту. 8) Аб гадоўлі лекарскіх і прамысловых расьлін. 9) Што можна зьбіраць зімой і раньняй вясной | <ol style="list-style-type: none"> 10) Шаўкаўніцтва — Морва белая і яе гадоўля. 11) Садоўніцтва і агародніцтва — Зімовыя і веснавыя працы ў садзе. 12) Перад вясной. 13) Агарод. 14) З чужога жыцьця і-прэсь. 15) З нашага жыцьця. 16) З уласнай практыкі. 17) Усячына. 18) Паштовая скрынка. 19) Абвесткі. |
|--|---|

УСІХ! УСІХ!

Каму дорага існаваньне „Бел. Борці“, просім складаць ахвяры на Прэсавы Фонд!

— Найменьшая ахвяра будзе ўжо падмогай!

З маленькіх капель—складаецца вялікае мора.

РЭДАКЦЫЯ І АДМІНІСТРАЦЫЯ.

Прыймаюцца складкі на 1936 год

НА АДЗІНЫ БЕЛАРУСКІ МЕСЯЧНІК ПЧА-
ЛЯРСТВА І МЯДОВА - ЛЕКАРСКІХ ЗЁЛАК

„Беларуская Борць“

С К Л А Д К І:

на год 4 зл.

на паўгода. . . 2 зл.

на 3 месяцы. . 1 зл.

Камплет у 5 экзэмпляраў — на год 3.— зл.

„ 10 „ „ 2.50 зл.

Заграніцу — удая даражэй.

Чытачы, якія ўнясуць да 1 сакавіка 1936 году складку за год атрымаюць прэмію — 2 порцыі, а тыя, што ўнясуць падпіску за паўгода, 1 порцыю, насеньня мёдадаяў, варыва ці лекарскіх расьлін на выбар.

Адрэс рэдакцыі і адміністрацыі — ВІЛЬНЯ, КАРАЛЕЎСКАЯ ВУЛ. 3-8.
РЭДАКЦЫЯ АДЧЫНЕНА Ў АЎТОРКІ І ПЯТНІЦЫ АД 10—14 ГАДЗ.

Беларуская Борць

Месячнік пчалярства і мядова - лекарскіх зёлак

№ 1-2

СТУДЗЕНЬ — ЛЮТЫ 1936 г.

ГОД III.

53353

ПРАЗ ВЕДУ ДА ГАСПАДАРЧАЙ КУЛЬТУРЫ.

Галоўным заданьнем грамадзкае аграноміі зьяўляецца паступовае палепшаньне мэтодаў гаспадараваньня, дзеля палепшаньня самой земляробскай гаспадаркі. Калі заданьне гэтае заўсёды павінна быць неадзоўным дзейнікам у жыцьці земляроба, дык тым балей павінны стасаваць яго ў цяжкіх варунках жыцьця — у варунках крызысу, асабліва ў невялікіх земляробскіх гаспадарках.

Сучасны гаспадарчы крызыс, які гэтак балюча адчуваецца земляробствам, асабліва вымагае стасаваньня ўсіх выпрабаваных і ўдасканаленых мэтодаў гаспадараваньня, усіх навін у галіне земляробскае веды, якія маглі-бы прычыніцца да палепшаньня земляробскае гаспадаркі і да павялічэньня яе зыскаў. Толькі гэтакім шляхам дробны земляроб можа ў сучасных варунках атрымаць што-небудзь за сваю мазольную працу і зьявіць канцы з канцамі.

Перабудова земляробскае гаспадаркі на новых навуковых і рацыянальных падставах, увядзеньне мэтадаў інтэнсыўнага гаспадараваньня, палепшаньне мэтадаў самой працы, усё гэта вымагае, ад земляроба пэўнае веды, вымагае каб ён сачыў за поступам навукі, знаёміўся з усі-

мі новымі досьледамі з тым, як гаспадарачь іншыя народы, вучыўся ад іх і г. д.

Вымаганьне гэтае, якое на першы пагляд можа паказацца недаступным земляробу—селяніну, ня ёсць такім. Усё, што толькі можа цікавіць селяніна ў галіне земляробства, ён заўсёды лёгка і ў даступнай для сябе форме можа знайсці і ў газэтах, і фаховых часопісах і ў розных таных кніжках, якіх шмат ёсць па розных галінах земляробскае веды. Трэба толькі, каб гэтай кніжкай ці газэтай селянін мог карыстацца.

У сучасных варунках не заўсёды будзе даступна селяніну кніжка ці газэта. На перашкодзе гэтаму стаць сталы недахоп грошаў, але гэтую бяду можна было б перамагчы, купляючы кніжкі ў складчыну, або арганізаваўшы ў сябе на вёсцы бібліятэку.

Галоўнай перашкодай у карыстаньні кніжкай ці газэтай зьяўляецца тое, што кніжка гэтая не заўсёды даступна селяніну дзеля яго малаграматнасьці, а то і поўнае няграматнасьці. Гэта і ёсць нашая вялікая бяда, прычына шмат якіх нашых няшчасьцяў. З гэтай бядою мы павінны ўсе разам змагацца ўсімі спосабамі, каб толькі яе пе-



рамагчы. Бяз гэтае перамогі ня будзе поступу, ня будзе культуры.

У адносінах да асьветы наш беларускі селянін пастаўлены ў вынятковыя варункі. Польская школа, якая павінна вучыць беларускіх дзяцей у чужой, незнаёмай ім мове, ня можа справіцца са сваім заданьнем. Гэта прызнала і польскае грамадзянства. Аб гэтым піша шчыра і пасланка на сойм п. Пэлчынская (Газэта Польская 5.XII 1935). Аб гэтым жа гаварыла нарэшце і польскае вучыцельства. На зьездзе польскіх вучыцеляў у Вільні, які адбыўся ў сьнежні мінулага году, дырэктар польскае вучыцельскае сэмінарыі п. Матушкевіч шчыра прызнаецца, што пачаткавая школа ўжо цяпер зьяўляецца „сьляпой вуліцай“, выйсьці з якой бяз спэцыяльнага хатняга давучанья немагчыма. (Кур. Віленскі — 15.XII. 1935).

Беларуская школа, школа ў роднай мове, якая магла-бы прычыніцца да больш лёгкага і хутчэйшага ўспрыняцьця дзяцём навукі, нам не даецца. Тыя некалькі беларускіх і польска-беларускіх школаў, якія паўсталі пасья школьнага плебісцыту 1927-28 году, зьніклі. П. Віленскі школьны куратар на нарадзе паслоў і сэнатароў між іншым сказаў, што беларускіх школ няма дзеля таго, што беларусы ня хочуць беларускае школы, а дамагаюцца школ польскіх. Хто і як гэтага дамагаецца мы добра ведаем. Досыць прыпомніць толькі выступленьне нейкага п. Шантэра, які дамагаўся стварэньня адуманых лягераў для беларускіх дзяцей, каб учыць іх там і зразумела ня ў беларускай мове. І гэтакое выступ-

леньне п. Шантэра было зьмешчана на старонках „Віленскага Кур'ера“, а не якой небудзь эндэцкай газэты. Вось як выглядае гэтае дамаганьне беларусаў.

Але і гэта ня ўсё. Ня ўсе нашыя дзеці могуць трапіць і ў гэтакую школы. Існуючыя школы ня могуць умясьціць усіх дзяцей школьнага веку. Школы і вучыцялі перагружаны да адказу, а як заявіў п. куратар у адным толькі віленскім школьным вокругу, у гэтым ужо годзе асталося паза школай каля 70 тысячаў дзяцей школьнага веку, і лік гэты ў наступным годзе яшчэ больш павялічыцца, бо ў зьвязку з акцыяй ашчаднасьцяў у дзяржаўным буджэце школьная сетка не павялічыцца.

Вось сумны малюнак варункаў, у якіх беларускае селянства здабывае пачатковаю асьвету, бяз якой немагчыма выйсьці з цяжкага гаспадарчага палажэньня.

Але, як ні цяжка, апускаць рук ня трэба. Асьвета і веда патрэбны, каб мець магчымасьць навучыцца будаваць лепшае жыцьцё, дык трэба іх здабыць.

Беларускі селянін, які плаціць усе дзяржаўныя падаткі нароўні з іншымі мае права дамагаца на кошт дзяржавы патрэбнае яму школы, Апрача ўсяго гэтага, права прыслугоўвае нам такжа паводле законаў Польскай Рэспублікі.

Злажэньнем дэкларацыяў на беларускую школу, Беларускі Народ выявіць сваю волю і гэтым пакажа, якой школы хочуць беларусы.

Але дабіваючыся роднае школы трэба памятаваць, што адна толькі школа ня дасць патрэбнае асьве-

ты, патрэбнае веды. Пачаткавая школа, гэта толькі фундамэнт, бяз якога немагчыма будаваць культуру.

Сучасная школьная асьвета ня можа быць фундамэнтам пад нашу родную культуру. Дзеля таго, дабіваючыся беларускай школы, трэба шляхам хатняга навучаньня і давучаньня адначасна здабываць тую пачатковую веду, якой наш Народ ня можа атрымаць праз школу.

Хатняе навучаньне — рэч зусім магчымая. Усюды можна знайсці грамаднага чалавека, які павінен вучыць чытаць і пісаць няграмадных. Для гэтага патрэбны толькі адпаведныя кніжкі, а гэта ўжо справа нашых курьтурна-асьветных арганізацыяў, якія аб гэтым ужо клапацяцца.

Далейшы шлях у здабываньні веды — самаасьвета праз арганізацыю бібліятэк, ладжаньне лекцыяў па розных галінах веды, выкарыстоўваньне завочных курсаў, якія арганізуюць нашыя культурна асьветныя арганізацыі. Граматны чалавек павінен папаўняць сваю веду, вучыцца жыць, гаспадарыць і г. д.

Трэба памятаваць, што асьвета і веда — гэта магутная сіла ў барацьбе з цемрай і нядоляй, і дзеля гэтага ўсе, каму дарагая будучыня нашага Народу, павінны выйсьці шчыльнымі радамі на барацьбу з цемраю за асьвету і веду, праз якія ляжыць шлях да лепшае будучыні.

М Манцэвіч.



Борць на сасьне ў Славічах на Палесьці

(Са збораў М. Карапенкі).

Пчальярства

Зімовая гаспадарка ў пчальніку.

Агульна прынята думаць, што пчальярскі сезон пачынаецца вясною, а канчаецца супольна з іншымі работамі на полі, а перадусім, калі пчолы збяруцца ў клубок і пачнуць сваё адменнае жыццё. Прынята даць, што ў гэны час спакойнага жыцця пчол, бортнік можа сядзець у сваёй хаце і заняцца ўсім іншым, толькі не пчальярскай гаспадаркай. Гэтак аднак ня ёсць. Правільная зімоўка пчолаў і удзяржаньне іх у цэласьці да вясны, зьяўляецца самай важнай і адказнай справай і зарукай—будучага сезону. Можна смела сказаць: якая зімоўка—такая пацеха з пчолаў вясною. Дрэнная зімоўка прычыняецца да аслабленьня пчаліных сем'яў, часта да іхняй згубы. Пчала, паводле аўтарытэтных бортнікаў, здольная толькі да абмежаванага ліку работы і калі гэта работа перавышае максімум яе натугі, утойжа час гіне. Калі некаторыя з пчолаў выжывуць, то будуць яны малаздольныя да веснавой работы, да расплоду і здабываньня корму для сябе і дзеткі.

Мы часта бачым сумнае зьявішча у сваім пчальніку вясной: сырасьць страшэнная, кучы апаўшых трупаў, хворыя пчолы на розныя хваробы і што горш вымершыя пні. Хто ў гэтым вінаваты, пчолы, ці бортнік? Вязумоўна—бортнік, бо ён ня ведаў, як прыгатаваць грамады жывых істот—пчолаў—да зімоўкі, а пасля ня ўмеў іх даглядаць. Дык час ужо ўзыйсьці на запраўдную дарогу гаспадаркі, шкада нашага туду і жыцця працавітай скрылатай жывёл-

кі. Шмат можна чытаць на гэту тэму ў розных кніжках і часопісах, шмат чаго гаворыцца, як даглядаць, гаспадарыць між нашымі бортнікамі. Трэ' аднак аддаць справядлівасць, што тутак няма згоды, што чалавек, то іншая думка, то другая метода. Пачатковы бортнік чытаючы такія кніжкі запраўды ня ведае каму фактычна верыць. Што больш, гэныя рады, розных пчальяроў дьямэтральна супярэчны. Напрыклад, адзін рэкамандуе зімоўку толькі ў зімоўцы, другі ў пчальніку на свабодным паветры, іншы радзіць пабяліць столь у вульлі, а іншы яшчэ кажа, што пакінутая столь нат' шкодная для зімоўлі. Каб дацьці да рацыянальнай гаспадаркі згоднай з правам прыроды, трэба усёж такі мець нейкія крытэры гэнай гаспадаркі, трэ' перад усім пазнаваць жыццё пчалінага клубка ў спыненай жыццядзейнасьці зімою, трэ' разгледзіць што шкоднае, а што нармальнае і згоднае з прыродай пчалы. Усім гэта вядома, што пчолы з прыбліжэньнем зімы, збіраюцца ў клубок і спыняюць сваю дзейнасьць у полі і вульлі. Жыццядзейнасьць малее, аднак ня гіне саўсім. Пчолы дацьці патрабуюць ежы, валы і цяпла для падтрыманьня свайго жыцця і энэргіі, аж да наступнага сезону. Найцікавейшым зьявішчам быту клубка, зьяўляецца тэмпература. Пчолы ў цяжкіх зімовых абставінах самі рэгулююць цэплату ў сваім гнязьдзе. Натуральная тэмпература клубка ёсць + 13,9° С. Пры такой тэмпературы пчолам ня прыходзіцца працаваць мускуламі дзеля прадукцыі

цяпла, а жыццядзейнасць сям'і асягае свой мінімум. Зімоўка пры такой тэмпературы зьяўляецца нармальнай, згоднай з працамі прыроды. Аднакжа пчолы ў такіх варунках вельмі ўражлівыя на ўсе перашкоды гэтай нармальнай зімоўкі: холад, голад, шлах, крыкі і павышаная тэмпература (ў зімавіку) прычыняюцца да аслабленьня клубка, хваробаў і часта пагібелі. І так у нашым эксперыментальным шклянным вульлі Дадант'а Блетта № 17 правялі мы гэтакі досьлед. У клубок пчолаў быў устаўлены тэрмомэтр, каторы стаў паказваць зімою 1934/35 году нармальную тэмпературу клубка каля $+14^{\circ}$ С. Невялікі стук, шлах па двух сэкундах павялічваў цеплату клубка на 30° С. Пчолы пачыналі голасна шумець, адзікі бегач па шыбах вульля і дабівацца да лёткі. Дзеля выраўнаньня стратаў энэргіі пачалі больш есьці запаснога мёду, адкрываючы большы лік чарак.

Калі шлах і стукі спыняліся, тэмпература клубка ізноў ападала да сваёй нормы $+14^{\circ}$ С. Аналягічная зьява паўставала ў вышэйказаным вульлі пры крапчайшых маразох.

Вось такія аанармальнасці вельмі шкодныя для жыцця клубка. Стрывожаныя пчолы ядуць больш мёду і гэтым перапаўняюць свае жалудкі і хварэюць на развальненне, (нармальна пчала раз толькі ачышчае свой жалудак па зіме, вясною пры першым аблёце), за хутка канчае запасы мёду і пасьля гіне з голаду. Дык тэмпература клубка залежыць ад спакою і ад ваганьня тэмпературы ў вульлі.

Справа тэмпературы ў вульлях вельмі актуальная ў беларускіх бортнікаў. Найчасцей вульлі робяцца з тонкіх дашчок, недакладна, вось так, як кожная іншая

скрыня Поўна там рознай меры дзірак і г. д.

У часе крэпкае сьцюжы сьценкі вульля настываюць, а наг'у нутры вульля тэмпература спадае да -3° С. У такіх варунках быстра скапляецца вадзяная пара, сцякае яна на дно вульля і тут замярзае. Паўстаў тады двайная нябяспека: 1) пчолы бароняцца перад холадам павалічваньнем сваёй жыццядзейнасці і спажыцьцём большай колькасці мёду, 2) калі пчолы агледзяць замерзшы вылет, пачнуць асвабджаць сабе выхад да чыстага паветра. Але гэна праца будзе іх згубаю ад марозу — скасьцянеюць на ледавым дне вульля. Лёд і вада зімой у вульлі ёсьць прычынай яго сырасьці, ад каторай плясьнеюць вульлі і рамкі, васьчыны, а самыя пчолы пачнуць хварэць на звычайную, або заразную нозэму.

Калі сырасьці ў вульлі будзе ня шмат, пчолы пачаткава будуць з ёю бароцца, зьлізваючы расу са сьценак, дна і рамак. Гэтым самым перапаўняюць жалудак вадой, каторая сьмяротна ўплывае на жыцьцё пчалы.

Хворае пчала, чуючы павышанасьць тэмпературы свайго арганізму, неспакойна бегач па вульлі, пасьля кідаецца ў вылет і там гіне.

Па сваёй пчалярскай практыцы рэкамандую ўсім не сеткаваць вылетаў на зіму, як гэта радзяць некаторыя папярковыя пчаляры. Гэта шмат прычыняецца да аслабленьня сям'і, бо пчала і зімою кантралюе свабоду вылету. Трэба толькі ў часе крэпкіх марозаў зменьшыць вылет, а, калі пацяпле, неадкладна павыкідаць усе закладкі і затычкі. Ад гарачыні пчолы церпяць ня менш, як ад холаду. Перадусім клубок пашыраецца, зьяўляецца характэрны шум. Пчолы пачынаюць адчуваць вялікую пэтрэбу вады, каторай што раз

меньш дзеля таго, што ў павышанай тэмпературы мёд слабеі асымілюе вадзяную пару. Пчолы адкрываюць большую плошчу чарак запаснога мёду. Ізноў тут чакае пчаліную сям'ю двайная няяснека: 1) ад перапаўнення жалудка мёдам цераз шуканьне вады, 2) са зьменай тэмпературы, мёд адкрыты на вялікай плошчы сільна пахлянае вадзяную пару; гэкім спосабам хутка кісьне, а гэта ўжо вядзе да заразнай хваробы. Зімоўля пры павышанай тэмпературы—самая рызыкоўная. Здараецца такжа часта, што бортнік, хочучы ацяпліць вульлі, затыкае ледзь ня саўсім усе вылеты. Дрэнна так рабіць. Ня толькі ня трэба затыкаць, але старацца, каб прыплыў паветра быў свабодны, а ў вульлі была добрая вентыляцыя. Вентыляцыю рэгуляваць зьменьшаньнем, або павялічваньнем вентылятара паводле пагоды.

У вульлях, у каторых няма вентылятара, а ёсьць двайны вылет, ня трэба затыкаць верхняга. Дзе няма добрай вентыляцыі, там і здароўе пчолаў няпэўна, і часта бываем сьведкамі розных хваробаў, перадусім добра ведамага развальненьня. Калі паветра зьяўляецца

неабходным кожнай жывёліне, то тым больш, масе пчол, цесна зьбітай у клубок. Дзеля таго, трэ' добра сачыць, каб вылеты былі вольныя, а масля сьнегавых апалаў, перагледзіць свае вульлі ў пчалніку і засьпаньня вылеты заразжа адгарнуць. Ад ветру трэ' прыкрыць вылеты допчачкамі. Апрача вышэй паказанага трэ' што два тыдні падслухіваць усе вульлі. Паводле самога слуху можна пераканацца аб патрэбах і жыцьці клубка.

Бойкі шум сьведчыць аб павышанай тэмпературы, або холадзе.

Нармальны шум ёсьць падобны да шлоаху далёкай ракі. Пры лёгкім удары у вульлі пчолы энэргічна реагуюць звонкім шумам і заразжа сьціхаюць.

Цісклівы голас адзіночых работніц даволі характэрны, быццам далёкі плач гавора, што ў вульлі нехапае мёду і пануе голад. Таксама, мо' трохі цішэй звінаць пчолы, калі загіне матка

Сцьвердзіўшы недахоп мёду у вульлі, трэ' неадкладна падкарміць галодныя пчолы кандай г. е. густым цестам з цукру і мёду, або самым густым цукрам, даючы падкормку з верху рамак пры до-

„Спажыўныя і лекарскія вартасьці мёду“.

(Рэфэрат прачытаны 3/III 1935 г. на вечары прапаганды мёду).

5. Вітаміны. Да апошніх часоў думалі, што дзеля ўтрыманьня жыцьця ў людзей і жывёлы хопіць толькі даваць ежу, маючую пяць галоўных частак: бялок, тукі, вугляводы, мінэральныя солі і ваду. Аднак вучоныя заўважылі, што жывёліна, кормленая вылучна чыста хімічнымі, вышэй успомненымі складнікамі, хутка марнее і гіне. Гэтай справай заняўся польскі вучоны Казімір Функ і даказаў, што некаторыя стравы маюць у сабе

абавязкава патрэбныя дзеля жывога арганізму складнікі (часткі) якія ён назваў вітамінамі. Вітаміны гэта часткі ежы вельмі скамплікаванай будовы і вельмі чуткія на тэмпературу.

Склад хімічны вітамінаў яшчэ дакладна ня званы. Цяпер знаем ужо вітаміны: А, В, С, D, E, F, і P. Вось што кажа доктар К. Функ: „Вітаміны зьяўляюцца так абавязкавы дзеля жыцьця, што наш арганізм абыйсціся бяз іх ня можа

брым ацяпленні. Лепш было-б у такім выпадку ўнясьці вульлей з галоднымі пчоламі ў якінебудзь цяплейшы будынак (толькі ня ў хату), там правесці падкормку праз даўжэйшы час, старацца такжа трэба, каб дагледзіць усе вульлі ў пчальніку, каб розныя ворагі пчолаў, а перадусім мышы, некаторыя птушкі (дзятлы, жоўны, а нават верабы, каторыя часта начуюць пад дошчачкай супроць вылету) ня шкодзілі і ня трывожылі іх.

Альшанка М.

Вацлаў Потуцэвіч.

Ад рэдакцыі.

Цесельскі ўважае нармальнай тэмпературай пчалінага клубка 10 — 12° С. — Ніжэй 10 С. пчолы касцяняюць і пасья 30 гадз, гінучь. Е. Філіпс і Дж. Дэмутс першыя знашлі, што найніжэйшая тэмпература клубка раўняецца 13,9° С. Яны цвярдзяць, што калі сям'я ня мае чарвы і пчолы ня лётаюць, дык яны і не падымаюць тэмпературы вышэй 13,9° С. Калі паветра каля клубка пачне ахаладжывацца, дык пчолы, хочачы ўтрымаць цяпло клубка, пачынаюць вытвараць яго і такім чынам часам паднімаюць тэмпературу да 20,5° С.

у клубе. Пры падняцці тэмпературы ў клубе ад 13,9° да 20,5° С. пчолы зусім мала трацяць энэргіі.

Е. Філіпс і Дж. Дэмутс кажуць, што пажадана, каб тэмпература каля клубка была на такім роўні, каб тэмпература клубца не падала ніжэй 13,9° С і не падымалася вышэй 20,5° С.

СЬВЕЖЫ НАСЕВАК

Румянку лекарскага (*Matricaria Chamomilla*)

па цане:

за 100 грамаў — 5 зл. 80 гр —
10 грам. — 80 гр.

прапануе (бяз перасылкі).

Насенная гадоўля

Л. ВОЙЦІКАВАЙ

Калёнія Віленская, вул. Весёлая № 30.

Польская пчалярская часопісь „**Bartnik Postępowy**“ ў месяцы студні прыдбала 350 новых платных падпісчыкаў. — А мы?

таксама, як бяз бялкоў і мінеральных соляў“.

Доктар Гурэцкі: „Пераканаліся, што наш арганізм, нават у працягу даўжэйшага часу можа абыйсьціся бяз некаторых падставовых частак ежы, напрыклад бяз вугляводаў, або тукаў, але ня мог-бы жыць не хварэючы бяз вітамінаў“. Ужо сьцверджана на тысячах досьледаў, што ежа без вітамінаў, ці бязвітамінавая, або авітамінавая прычыняецца да розных хваробаў.

І так недахоп:

1. Вітаміны А ці як яе называюць вітасмэарыны А (гаму што знаходзіцца ў туках) прычыняец-

ца дк хвароы рагавістай павалочки вока, званай хероphthalmia, каторая, ня лечаная, канчаецца сьлепатою.

2. Вітаміны С—вядзе да цяжкой хваробы—шкорбут, які палягае на криватуку з дзёснаў і іншых ворганаў.

4. Вітаміны D—затрымлівае разьвіцьцё і рост живога стварэньня.

5. Вітаміны Е прычыняюцца да забурэньня у вапнёвай гаспадарцы, якая вядзе да хваробы дзяцей, знаяй усім пад назовам „ангельскай хваробы“.

(Працяг будзе)

МІКАЛАЙ КАРАЛЕНКА.

Змысл нюху ў пчолаў.

Факт, што работніцы нягледзячы на вялікую іх колькасць у вадным вульлі, пазнаюць нічым не адрожніваючыхся выглядам пчол з іншых вульлёў і што іх ня пушчаюць да сябе, але нават кідаюцца на іх падсунуў думку, што пчала пазнае адна адну па паху, каторы ў кожным вульлі іншы.

Прыроднікі здаўна стараліся даведацца ці ёсць наагул і ў якой ступені развіты змысл нюху ў пчолаў.

Люббок, апіраючыся на сваіх даволі прымітыўных досьледах цвёрдзіў, што пчолы маюць слаба развіты змысл нюху, бо ня могуць пачуць паху мёду і знайсці яго нягледзячы на тое, што ён схаваны недалёка ад вульля і шмат пчолаў лётала каля гэтага мейсца.

Іншы аўтар (Бутталь - Рээпэн) кажа, што маладая пчала вылятаючы з вульля кіруюцца галоўным чынам нюхам.

Грунтоўныя досьледы ведамага знатака пчолаў Фрыша, паказваюць таксама, што пчолы р зразьніваюць пахі.

Далей, ён-жа дасьледзіў, што пчолы здалёку кіруюцца колярам

і што пах дзеіць толькі з блізка, але тады ўсё пачуцьцё паху перавышае пачуцьцё коляру.

Калі ходзіць аб ступень развіцьця змыслу нюху ў пчолаў, дык паводле Фрыша выглядае, што нюх пчалы больш кволы, чым нюх чалавека.

Цікава, што пах мёду знаходзяцца ў цяні, далёка менш прыцягвае пчолаў, чым пах мёду знаходзяцца на сонцы. Выплывае гэта мусіць адтуль, што ад сонца пах мёду робіцца больш сільны. Але наагул пах мёду ня дзеіць так прыцягваюча на пчалу, як пах кветак.

Можна яшчэ задаць сабе пытаньне, дзе знаходзяцца органы нюху?

І тутака аказываецца, што органы нюху памешчаныя на вусіках і калі пчале адарваць вусікі, тады аказываецца, што яна зьяўляецца ня здольнай да разрозьніваньня пахаў.

Паводле Бішоффа гэтых адумываных органаў ёсць вялікая колькасць і гэтак нп. у маткі колькасць іх даходзіць да 2000, а ў работніц да 6000.

М. ЯКІМЕЦ.

Хваробы і ворагі пчолаў.

(працяг).

В. Хваробы пчолаў дарослых.

Хваробы пчолаў дарослых існуюць ад непамятных часоў. Успамінаюць аб іх ужо Арыстотэль Пліні і Калюмелья. Больш дакладна і згодна з праўдаю пачынаюць апісваць вучоныя толькі у XVIII стагодзі. Прычынай хваробаў уважалі тады пераважна пэўныя га-

тункі мёду і пылку, а таксама сырасць і холад.

Хваробы дарослых пчолаў здаюцца часьцеў за хваробы чарвы, аднак-жа аб іх пчалары менш пішучь і гавораць, а гэта дзеля таго, што хваробу дарослых пчолаў шмат цяжэй заўважыць, бо хворая пчала працуе да апошняй

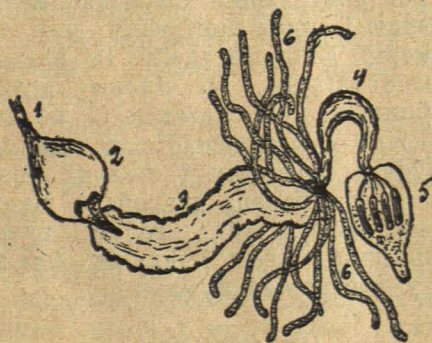
хвіліны і памірае пераважна па-за вульлём. І таму пчаляр вельмі часта заўважае гэтую хваробу ў той час, калі ўжо выратаваць хворую сям'ю не магчыма, або не аплачваецца.

Хваробы пчолаў бываюць аграмаднай сваёю большасцю ў страватраўчым праходзе пчалы і таму ўважаю, што дзеля лепшага іх зразуменьня трэба даць кароткі агляд страватраўчага праходу пчалы.

Страватраўчы праход пчалы.

Страватраўчы праход пчалы можам падзяліць на тры часткі:

1. Страваход, які пачынаецца губною падздзю, а канчаецца мя-



Страватраўчы праход пчалы.

- 1—частка страваходу
- 2—мядовы жалудак
- 2—праўдзівы жалудак
- 4—тонкія кішкі
- 5—мальпігавы трубчакі
(паводле Бжуско-Гудэрскай)

довым жалудкам, які мае форму мяшчочка і служыць да перахоўвання нектару, мёду і вады.

2. Запраўдны жалудак, у якім адбываецца ўсё траўленне спажытай ежы, мае форму даўгога пафалдаванага цыліндра. Пачынаецца ён вузкай трубчакай з таўстымі мяшччымі шмат мускулаў сьценкамі, якія могуць корчыцца і зачыняць праход. У канцы запраўднага жы-

вата маюць свой выхад каля 150 тоненькіх мальпігавых трубчак, якія выконваюць такую самую функцыю, як нырка ў чалавека і жывёліны.

3. Тонкія кішкі, якія ў канцы пераходзяць у так званую простую кішку, якая мае здольнасць расшырацца і гэтым мае магчымасць затрымліваць большую колькасць адходаў, нават у працягу цэлай зімы.

Хваробы дарослых пчолаў таксама, як і хваробы чарвы можна падзяліць на незаразныя і заразныя.

Хваробаму незаразнаму страватраўчага праходу дарослае пчалы зьяўляюцца ляксы.

Ляксы.

Як ведама пчолы ўлетку звальняюць свае жываты ў паветры—тады, калі ў іх кішках збярэцца даволі адходаў.

Зімою пчолы ня маюць магчымасці звольніцца на двары і таму трымаюць адходы праз усю зіму да першага аблёту. Калі пчолы з якой небудзь прычыны спажываюць надмерную колькасць мёду, або мёду горшага гатунку, ці сапсаваны пылок, дык у іх кішках збярэецца так шмат адходаў, што яны, ня маючы сілы, іх утрымаць, пачынаюць апарожнівацца ў вульлі, або вылазяць і апаражняюць свае жываты на сьценках вульля, або вылятаюць і гінуць ад марозу.

Сьвежыя адходы бываюць рэдкія і маюць пах сьвежага хлеба. Хворыя на ляксы пчолы бываюць вельмі неспакойнымі і кволымі, з поўнымі жыватамі.

Надмернае спажываньне мёду здараецца тады, калі стукам ці чым іншым турбуецца пчолаў у часе зімовага спакою. А такаса тады, калі вельмі рана пачне чарвіць матка, гэта бывае тады, калі пчолаў турбуецца, бо яны пачы-

наюць рухацца і падымаюць тэмпературу, а матка думае, што гэта ўжо вясна, або калі ў другой палавіне зімовага спакою здарыцца некалькі цяплейшых дзён, ці яшчэ калі вулей ня мае добрае вентыляцыі, і пчолы, каб не памёрла чарва спажываюць шмат мёду, каб утрымаць патрэбную тэмпературу.

За горшы гатунак уважаецца такі мёд, які быў збіраны са спадзі і такі, каторы вельмі хутка сцукроўваецца і яшчэ такі, які не паспелі пчолы запячатаваць да зімовага спакою.

Апрача гэтых прычынаў выклікаючых лясны трэба дадаць яшчэ: сырасць у вульлі, за сільны працяг, слабы рой, дрэнная вентыляцыя, холад, духата, смага, страта маткі і г. д. Лячэньне ляскаў зводзіцца да зьнішчэньня прычынаў, якія выклікаюць гэтую хваробу. І так, калі прычынаю зьяўляецца дрэнны мёд, трэба даць цукровага сьропу; калі турбуюць пчолаў мышы, дык трэба іх выгнаць, а пчолам даць магчымасьць абляцецца. Робіцца гэта ў цёплым цёмным пакоі. Калі пчолам душна, трэба больш адчыніць лёткі і г. д.

Хаця лясны можна вылячыць вiшчачы прычыны, якія выклікаюць гэтую хваробу, аднак жа найлепш зімаваць свае пчолкі так, каб яны не завяліся на пчальніку. Дзеля гэтага трэба ўпарадкаваць гнёзды і скончыць з падкормкаю ўжо ў пачатку верасня, каб даць магчымасьць пчолам улажыць сабе гняздо і запячатаваць мёд. Мёд мусіць быць найлепшага гатунку. Трэба зімаваць раі сільныя са здаровымі і малымі маткамі. Пчолы трэба гадаваць у цёплых вульях з добраю вентыляцыяй. Каліж маем вульлі халодныя, зімаваць трэба ў зімоўках, якія пазваляюць утрымаць сталую тэмпературу.

Трэба тут зацеміць, што хаця лясны зьяўляюцца хваробаю незарознаю і рэдка даводзяць рой да сьмерці, аднакжа трэба іх вельмі высцьерагацца. бо пчолы захварэўшыя вельмі слабеюць і не даходзяць да патрэбнае сілы, да гадоўнага пажытку і вельмі лёгка могуць захварэць хваробамі заразнымі, якія могуць вельмі хутка вынішчыць увесь пчальнік. Але аб іх у наступным нумары.

(Працяг будзе).

Ці гэта праўда?

Штодзенна прэса даносіць быццам скарбовыя ўлады на так званых, „крэсах усходніх“ а зн. і ў нас, у Заходняй Беларусі, сьцьвярдзілі даход з вульля нятто 20 зл., што пры сучаснай цане на мёд раўняецца 14 кг. мёду.

Гэта ў той час, калі шмат дзе пчолы ня толькі што ня далі даходу, а нават не зрабілі сабе запасу на зіму і прыйшлося купляць цукар, а калі дзе й быў сякі такі збор, дык вульлей больш ня даў як 8 кг. мёду.

Гожа адзначыць, што такое ападаткаваньне змусіць пчалароў да рабунковай гаспадаркі, што ў рэзультаце давядзе да абсалютнага яе знішчэньня.

Падаючы гэту зацёмку просім нашых П. П. гр. падпішчыкаў паведаміць нас, ці гэта праўда? Наагул просім у падобных выпадках зьвяртацца да нас, апісваючы ўсё падрабна, а мы з свайго боку зробім усё залежнае ад нас перад адпаведнымі ўладамі,

Зелярства

Зёлкі і арганізацыя іх збыту.

Абшары Заходняе Беларусі па свайму геаграфічнаму палажэнню ды прыродных і кліматычных умовах, як нельга лепей надаюцца для гадоўлі лекарскіх і прамысловых расьлін. Вучоныя ўжо даўно зьвярнулі на гэта сваю ўвагу і пару сот гадоў назад пры віленскім унівэрсытэце існавала нават адпаведная катэдра. Унівэрсытэт гэты і зараз зьяўляецца мейсцам навуковых досьледаў у галіне зелярства.

Апрача гадоўлі наша краіна вельмі багата таксама і рознымі лекарскімі і прамысловымі расьлінамі, якія растуць у дзікім стане. Нашыя сенажаці, балоты і розныя няўжыткі могуць даць вялізарную колькасць розных зёлак, якія ў іншых краінах рэдка нават спатыкаюцца.

У сучасных умовах, калі зёлкавае лячэньне заваўвае сабе ўсё больш правоў у афіцыйнай мэдыцыне і выпіае пакрыху лекі хімічнага паходжаньня, калі ў самой Польшчы спажываецца ў год каля 1 мільёну кіляграмаў розных зёлак, — да зёлкавай справы трэба пдыходзіць сур'ёзна, як да справы, якая (ў сучасных цяжкіх варунках) можа даць заробтак безработным вёскі.

Трэба яшчэ памятаваць, што не адна толькі Польшча зьяўляецца спажыўцом нашых зёлак. Зёлкі нашыя ў вялікіх колькасцях вывозяцца таксама і заганіцу. Паводле дадзеных, якія абвешчываюцца ў газэтах, з Віленшчыны вывозіцца штомесяц каля 3000 кіля-

грамаў розных зёлак. Як падае фаховая прэса, апошнімі часамі нашымі зёлкамі пачынаюць цікавіцца і краіны, якія дагэтуль у нас ня куплялі. Адчыняюцца магчымасьці прадажы ў Англію, Францыю. У лістападзе з Польшчы выслана першая пробная партыя ў Амэрыку. Усё гэта сьведчыць, што зёлкі адпаведна прыгатаваныя могуць мець збыт.

Дзеля гэтага сьмела можна сказаць, што зелярства можа стацца ў нас паважным дзейнікам у гаспадарчым жыцьці. Патрэбны толькі паважны падыход, умелае гадаваньне і зьбіраньне, адпаведнае прыгатаваньне тавару і арганізацыя збыту.

Здараецца праўда, што асобы, а нават і арганізацыі, маючы зёлкі для прадажы, ня могуць знайсці купца, але гэта бываець толькі ў тых выпадках, калі маюцца партыі, якія трудна прадаць у аптэкі, бо для іх завялікія, а для гандлю гуртовага замалыя. Але часцей ўсяго здараецца гэта тады, калі тавар не адпаведна сабраны і прыгатованы і не адказвае вымаганьням рынку.

Аднай з прычынаў, якія таксама часта знеахвочваюць да зьбіраньня зёлак, зьяўляецца нізкая цана, якую плоцяць зьбірачам скупшчыкі. Разьбежнасьць цэн у пардажы зёлак у гурце і дэталі зьяўляецца праўда характэрнычнаю рысаю ў гандлі зёлкамі, але і туг таксама можна знайсці выхад. Зьбірачы і плянтатары не павінны прадаваць свайго тавару

скупшчыкам, якія перапрадаюць яго гуртаўнікам. Трэба старацца абмінуць ня толькі скупшчыка, але і гуртаўніка і прадаваць тавар беспасярэдня аптэкам, калі маюцца невялічкія колькасці, а пры вялікіх— беспасярэдня фірмам, якія вывозяць яго за граніцу. Прадажа на вываз не даступна зразумела пасобным збірачам. Тут патрэбны ўжо соткі, а то і тысячы кіляграмаў. Але ёсць рада і на гэтае. Збірачы і плянтатары злучыўшыся разам могуць даць і гэтакія колькасці тавару. Тварэнне адпаведных арганізацый і зборных пунктаў можа быць карысным і з другога пункту гледжаньня. Тавар сабраны ў адным мейсцы можна адпаведна пасартаваць, спакаваць згодна з вымаганьнямі рынку і г. д. Усё гэта мае вялікі ўплыў на цану тавару.

У нашым беларускім жыцці арганізацыі, асабліва гаспадарчага і гандлёвага характару, выклікаюць да сябе якоесьць асаблівае і дзіўнае адношаньне. Кожны хоча скарыстаць з арганізацыі нічога ў яе не ўкладываючы. Шмат хто думае, што калі існуе якая небудзь грамадзкая ці коопэратыўная арганізацыя, дык яна павінна абслужыць кожнага, хто толькі да яе зьвернецца, але ніхто ня хоча застанавіцца над тым, што гэтакія арганізацыі толькі тады зможа выканаць свае функцыі, калі будзе мець адпаведны капітал, а капітал гэты ў грамадзкіх і коопэратыўных установах складаецца выключна з сяброўскіх складак.

Існуе ў нас напр. Коопэр. Т-ва „Пчала“, якое побач з пчалярствам, вядзе і аддзел зелярскі. Ня гледзячы, што т-ва існуе ад 1928 году, лікам сяброў пахваліцца ня можа. Дзеля гэтага ня можа пахваліцца яно і абаротным капіталам. Шмат хто, як з пчаляроў, так і з збірачоў зэлак, нават не

зьяўляючыся сябрамі Т-ва зварочываюцца да яго з рознымі пытаннямі, справамі і прапануюць для прадажы прадукты пчалярства, зёлкі, і бываюць вельмі незадаволены, калі т-ва ня можа ад іх купіць, пры гэтым гаворыцца на што такі коопэратыў, які ня можа нічога купляць. Тут мусім адказаць, што вінавата-ж у гэтым не само т-ва, а толькі тыя, што хочудь карыстацца з т-ва нічога ў яго не ўлажыўшы. Т-ва, як грамадзкая арганізацыя, само па сабе нічога апрача карысці даць ня можа.

Што можа даць у галіне зелярства такая арганізацыя, як коопэр. т-ва, можна зрабіць вывад з наступнага.

Зёлкі, а асабліва кветкі, гуртаўнікі прадаюць звычайна ў два, а то і тры разы даражэй, чым плоцяць за іх збірачам і плянтатарам. Зарганізаваўшы зборныя пункты і адпаведны коопэратыў, як цэнтралю для збыту сабранага тавару, збірачы затрымаюць у сваіх кішэнях розьніцы цэнаў, якія раней траплялі ў кішэнь прыватнага прадпрыемцы. Далейшыя вывады з гэтага пакідаем чытачу.

Радзім усім, хто сур'ёзна думае заяцца зборам, або гадоўляю зэлак, задумацца над парушанымі пытаннямі і зрабіць адпаведныя вывады. „Беларуская Борць“ адводзячы на сваіх бачынах мейсца справам зелярства будзе, у меру магчымасці, старацца дапамагчы сваім чытачам рознымі парадамі, як у адпаведных артыкулах, так і даючы адказы на іх запытаньні, падаючы запатрабаваньні рынку, арыентацыйныя цэны і г. д.

М. Эміч.

Хочаш, каб „Беларуская Борць“ выходзіла акуратна — прышлі падпіску.

■ Аб'гадоўлі лекарскіх і прамысловых расьлін. ■

Збліжаецца пара, калі селянін павінен падумаць, што сеяць, каб атрымаць найбольш карысьці. Цэны на збожжа, бульбу і розныя караняплоды гэтак марныя, што гадаваць іх блізка што неаплаціцца. Трэба шукаць што небудзь іншае, што было б больш карыснае. У гэтым артыкуле закрану справу гадоўлі лекарскіх і прамысловых расьлін, якія ў сучасных умовах могуць даць больш карысьцяў, чым, напр., збожжа і бульба.

Некаторыя з нашых чытачоў могуць падумаць нашто гадаваць тое, што расьце ў нас і так, без ніякага захаду. На гэта мушу адказаць, што нашыя абшары, хоць і багаты ў шмат якіх расьлінах, ужываньня як лекі, але гадоўля іх зьяўляецца дужа карыснай, бо ня толькі збор з дзікага стану, але і з гадоўлі не задавальняе існуючага запатрабаваньня, і шмат іх прывозяць да нас з заграўны. Да такіх залічваюцца, напр., румянак і карэнне валерыяну.

Гадоўля лекарскіх і прамысловых расьлін вымагае вялікае колькасць рабочае сілы, асабліва пры зьбіраньні кветак і лісьця, але работа гэтая, як кожны разумее, можа выконвацца нават дзяцьмі і старцамі і дзеля гэтага не абцяжыць плянтатара вялікімі коштамі. Выдаткі будуць толькі на куплю насеньня, або флянсаў, якіх трэба прызнацца, каштуюць досыць дорага.

Дзеля гэтага, прыступаючы да гадоўлі, ня трэба ніколі распачынаць гадоўлі на вялікую нагу. Наадварот трэба распачынаць яе на невялічкіх кавалачках зямлі, што зьвязана з меньшымі выдаткамі, а калі земляроб пераканаецца ў карыснасьць гадоўлі і прывучыцца да яе, дык плянтацыю можна і павялічыць, тым балей, што тады

можна мець і ўласнае насеньне або флянсы.

Далей, ніколі ня трэба распачынаць адразу гадоўлі некалькіх расьлін. Гэта паменшае колькасць паасобных гатункаў тавару, што ад'ёмна адбіваецца на справе прадажы. Трэба выбраць адну, або дзьве расьліны, на якія ёсьць вялікае запатрабаваньне, а пры гэтым яшчэ такія, каб збор і сушэньне іх не прыпадалі адначасна.

Пры выбары расьлін для гадоўлі трэба глядзець на тое, каб расьліна гэтая была адпаведнай для нашых кліматычных умоваў і глебы. Ніколі ня варта распачынаць гадоўлі расьлін, вымагаючых спэцыяльна цёплага клімату. Такая расьліна, нават ужо акліматызаваная, ня дасьць добрага ўраджаю і гадоўля яе ня будзе карыснай. Ня радзіцца таксама распачынаць гадоўлю на неадпаведнай глебе, бо і тут ураджай ня будзе адпаведным.

Наступнае, на што пачынаючы плянтатар павінен зьвярнуць сваю ўвагу, гэта адпаведнае прыгатаваньне зямлі. Усе лекарскія расьліны вымагаюць зямлі добра вырабленай, мяккой і ачышчанай ад пырніку і іншага пустазельля. Зямля не ачышчаная дасьць і занячышчаны тавар, што ад'ёмна ўплывае на яго цану. Найлепей удаюцца лекарскія расьліны пасля караняплодаў, на другі год па ўгнаеньні.

Трудна сказаць, што і дзе лепей гадаваць. Мяісцовыя варункі маюць вялікі ўплыў на ураджайнасьць паасобных расьлін. Абмяжумся дзеля гэтага пералічэньнем некалькіх расьлінаў, якіх надаюцца да гадоўлі ў нашых кліматычных варунках, і збыт якіх, пры адпаведным прыгатаваньні, можна лічыць забяспечаным.

1. Румянак лац. *Matricaria chamamilla*, польск. *Rumianek zwykly*, рас. рамашка, укр. Румянок Щигрий, літоўскае — *gamunelis*. Аб гадоўлі румянку мы пісалі у летаўшнім годзе (гл. „Бел. Борць“ № 3 (8) сакавік 1935 г.) Да гэтага можаць толькі дадаць, што гадоўля яго будзе аплачывацца яшчэ доўга. Апрача рынку краёвага, запатрабаваньне якога зараз пакрываецца ўвозам з заграўніцы (Вяўнгрыя), румянак наш, пры адпаведным прыгатаваньні, можа пайсьці ў вялікіх колькасцях і заграўніцу.

2. Валерыян. лац. *Valeriana officinalis*, польск. *Kozłek lekarski*, рас. Валерыян, укр. Одолян лік, літ. *ozelis*.

Пасьля румянку, гэта наступная расьліна, гадоўля якой добра аплачываецца Валерыян дае ад 800 да 1600 кг. сухога карэньня з гектара. Цана 2.50 — 3.50 за кг. Апісаньне гадоўлі валерыяну мы распачалі ў № 4—5 (9—10), за красавік—травень 1935 і закончым у наступным № „Бел. Борці“.

3. Кмін, лац. *Carum Carvi*, польск. *Kminek albo karolek*, рас. Тмин, укр. Кмин, літ. *kemelis*.

Насеньне кміну ўжываецца дзеля лекарскіх і прамысловых мэтаў вырабу кмінавага алейку. Шмат увозіцца з заграўніцы, бо збор з дзікага стану не задавальняе за патрабаваньня рынку. Вялікае запатрабаваньне маецца ў Нямецчыне, Чэхаславацчыне, Аўстрыі. Пакуль што запатрабаваньні гэтыя пакрываюцца Галяндэяй. Наш кмін, як паказвае аналіза, ня горшы за галяндзкі, а часам і лепшы. Гэктар дае ад 600 — да 1400 кг. Цана 1 зл. — 1 зл. 20 грош. за кг.

4. Мята пятровая, лац. *Mentha piperita*, польск. *Mięta pieprzowa*, Мята, укр. Мята перцэва літ. *meta pipirmete*.

Гадуецца дзеля лісьця, з якой вырабляюцца г. зв. мятныя каплі, і мятны алейк, які ўжываецца таксама і для прамысловых мэтаў. І гектар за 3 пакосы можа даць 1000 — 1500 кг. сухога лісьця. Цана 1 зл. 10 гр. — 1 зл. 40 гр. за 1 кг. Запатрабаваньне вялікае, але гадоўля аплаціцца толькі там, дзе ёсьць блізка лябараторыя да вырабу мятнага алейку.

М. М.

Што можна зьбіраць зімой і раньняй вясной.

У зімовую пару, калі не перашкаджае сьнег, можна зьбіраць ягады. ялаўца, карэньне дзягелю і амялу.

З пачаткам вясны, як толькі растаіць сьнег і адмярзне зямля, а расьліны пачынаюць будзіцца ад зімовага сну і пускаць сокі, распачынаецца пара зьбіраньня карэньняў, кары і пупышак.

Расьліны ў працягу лета бяруць з зямлі розныя спажывуныя часткі і адкладаюць запасы ў сваім карэньні. Найбольш гэтых запасаў карэньне маюць бязумоўна ў пэ-

рыяд, калі расьліна іх ужо не спажывае, г. зн. ад восені, калі спыняецца рост расьліны аж да хвіліны, калі пачне выходзіць вясной новае лісьцё. У гэтую пару карэньня расьлін маюць у сабе найбольш лекарскіх вартасцяў і дзеля гэтага збор іх прыпадае на восень і раннюю вясну.

Вясной зьбіраецца карэньне аеру, малачаю, пырніку, мыдліку або панчошніку, дзеравянкі, лапуху, рачыкаў, падбелу, крапівы і бузіны.

У пэрыяд раньняе вясны адбываецца збор пупышак бярозы і са-

сны, а таксама распачынаецца збор кары крушыны і дубу. Кару можна зьбіраць тады, калі яна найлягчэй зьдзіраецца з дзерава.

Прыступаючы да зьбіраньня розных частак расьлін дзеля лекарскіх і прамысловых мэтай, трэба памятаваць, што тавар павінен быць сабраны ў адпаведную пару

і дзеля гэтага раней, чым распачынаць працу трэба пазнаёміцца з тым, як і калі можна зьбіраць, як сушыць і перахоўваць і г. д. Даведацца аб усім гэтым можа кожны з лекцыяў завочных курсаў па збору і сушэньню зёлак, якія ладзіла Беларускае Коопэрат. Т-ва „Пчала“.

М.ч.

ШАЎКАЎНІЦТВА

МІКАЛАЙ КАРАЛЕНКА.

— Морва белая і яе гадоўля. —

Агульныя ўвагі.

Морвы належаць да сям'і марвовых (*Moraceae*), да каторай апрача іх залічаюцца яшчэ некатарыя дрэвы і кусты, дзіка растуць у цяплейшых краях, ды гадаваныя дзеля тых ці іншых карысьцяў у халаднейшым клімаце.

Сапраўдныя морвы твораць род *Morus*, да якіх належыць каля дзесяці гатункаў, а з гэтых тры бываюць ужываныя як корм шаўкапрадам.

Гэта гатункі: чорная морва (*Morus nigra*), чырвоная морва (*Morus rubra*) і белая морва (*Morus alba*).

Чорная морва (*Morus nigra*).

Бацькаўшчына і гісторыя: Гатунак гэтай морвы паходзіць з Пэрсіі, а дзякуючы смачным плодам, якія дае, скоро пашырылася, яшчэ перад пазнаньнем гадоўлі шаўкапрада, перш у паўднёўнай Эўропе, а пасля ў цэлай умяркаванай паласе нашай часьці

сьвету. Старажытныя Рымляне гадавалі гэтую морву, а ў сьв. Письме няраз аб ей успамінаецца

Выгляд Дрэва гэтае дасягае 10—12 мэтраў вышыні, галінкі мае грубыя, кароткія, пакрытыя цёмнашэрай карой, прычым маладыя галінкі аброшшыя валаскамі.

Лісьцё сэрцаватае, цёмна-зялёнага коляру, з нізу крыху сьвятлейшае і пакрытае валаскамі. Бакі лістоў рэдка павырэзываныя, берагі іх няроўна зубкаваныя, а трончыкі кароткія і грубыя. Плады вялікія, яйкаватыя, выглядам прыпамінаюць ягады маліны, чорна-фіялетавага коляру з квасна-салодкім, малінавым сокам.

Плады. Ягады чорнай морвы (падобна як і белай) вельмі папулярныя ў Турцыі, Пэрсіі, Італіі і інш. краях, дзе растуць гэтыя дрэвы. У ўсходнім Туркестане плады гэтага дрэва зьяўляюцца адной з галоўных спажываў насельніцтва. Жыхары гэтага краю зьядаюць марвовыя ягады ў вялікіх колькасьцях, летам — сьвежыя, а зімою суша-

ныя. У гадох голаду да ягад морвы дадаюць яны яшчэ недасьпелыя марэлі — (абрыкосы), што і зьяўляецца тады іх амаль выключнай, штодзеннай ежай.

Вымаганьні. Морва чорная вымагае добрай глебы. Любіць больш цёплыя ваколіцы.

Чорная морва як корм. У даўных часох ужывалі яе ў Эўропе, як корм вусеніцам шаўкапрада, але сяньня, апрача некаторых паўдзённых краёў (як нп. у некаторых мяйсцох Гішпаніі), цалком заступіла яе белая морва. Прычынай таго зьяўляецца, што лісьцёў гэтага гатунку распушчаецца пазней, чым белай морвы і што яно шурпатае і цьвёрдае, а гэтым самым цяжкое да яды вусеніцам, галоўным чынам у першых часох іх жыцьця. Ужо пасьла чацьвертага ліняньня вусеніцы добра могуць яго есьці, але дзеля таго, што склад іх ня ёсьць вельмі пажыўны, дык вусеніцы кормленыя лісьцём чорай морвы, даюць менш шоўку; так, зусім зразумеля, што белая морва, ня маючы гэтых недахопаў, сапхнула чорную морву да ролі дэкаратыўнага і садовага дрэва.

Адмены. Існуюць розныя адмены чорнай морвы, з каторых найважнейшыя будуць: *Morus nigra laciniata*, *M. n. vera*, *M. n. vesnorius* і *M. n. sicula*.

Чырвоная морва (*Morus rubra*).

Морва гэтая расьце ў Паўночнай Амэрыцы, ад Канады да Мексыкі. Лісьцё яе пакрытае белым пухам, падаўгавата-круглае, часам 2—3 пляэсткавае, пры аснове сэрцаватае, з краямі востра зубкаватымі. Плады чырвоныя з чорным адценкам.

Дзеля таго, што яна ў нас (як і наагул у Эўропе) ня сустракаецца зусім, дык і ня будзем над гэтым гатункам затрымлівацца.

Морва белая *Morus alba*).

Назовы. Аргінальнага беларускага назову гэтага дрэва ня маем і нашая „белая морва“ (падобна як і польская „морва бяла“) паходзіць з натуральнага лацінскага назову: *Morus alba*¹⁾.

Літоўцы яе завуць Шількамэ-дзіс балтасіс, а расейцы Тутовым дрэвом або шелковіцей белой.

Старадаўні рымскі філязоф Плініў называў морву „на й мудрэйшым дрэвам“, што сьведчыць аб зразуменьні ролі, якую адыгрываюць плянтацыі морвы, а гэтым самым і шаўкаўніцтва ў гаспадарчым жыцьці некаторых народаў

Бацькаўшчына і гісторыя.

Бацькаўшчынай морвы зьяўляецца Кітай адкуль яна дасталася Туркестанам, Пэрсіяй і Закаўкаскімі краямі,—у Еўропу, на Балканьскі паўвостраў, яшчэ ў VI стагодзьдзі за панаваньня ўсходня - рымскага цара Юстыніяна (527 565). Адтуль пашырылася далей у Грэцыі, пасьля дасталася у Сыцылію, дзе нават шаўкаўніцтва дайшло з часам да высокага роўня (па 1146 г.)

У Гішпаніі, дзякуючы арабам, шаўкаўніцтва было ўведзена ўжо ў X стагодзьдзі.

З Сыцыліі ў XIV ст. шаўкаўніцтва перайшло на поўнач у Італію, Францыю і Швайцарыю.

У XVI пачалося ўводзіцца ў Нямеччыне, а ў XVII і XVIII стаг. у далейшых эўрапейскіх краёх.

У Беларусі морва белая была ведамай ужо пад канец XVIII стагодзьдзя. У пачатках XIX стаг. былі ўжо даволі вялікія плянтацыі гэтых дрэў у Горадзеншчыне, Віленшчыне і Міншчыне.

¹⁾ Ад гэтага дрэва (шмат плянтацый каторага было на паўвостраве Пэлапаганэ-зе (Грэцыя), адна з краін узяла нават сабе назву—„Морэа“.

Шмат морвавых плянтацыяў было знішчана і толькі ў апошніх часоў разам з ростам зацікаўленьня шаўкаўніцтвам нашымі гаспадарамі, можна заўважыць і шмат новых гадоўляў морваў.

Апісаньне белай морвы.

Морва белая дасягае 18 м. вышыні. Кару мае сьветла-шэрую, старэйшыя дрэвы цямнейшую, часам крыху іржавую, моцна патрэсканую.

Маладыя галінкі простыя, ценкія, пакрытыя валаскамі.

Лісьцё сьветла-зялёнага коляру, падысподам сьвятлейшае; мяккое, гладкое, бліскучае, яйкаватай формы, пры аснове нясымэтрычнае, часам сэрцаватае. Берагі лісьця зубкаваныя.

Часта некаторыя адмены маюць на адным дрэве ці нават на адной галінцы лісьцё розных формаў.

Плады гэтага гатунку белыя, чорныя, ружовыя, сьветла-жоўтыя або фіяловыя, на даўгіх хвосціках; маюць яны ў сабе шмат цукру, але смак іх пераважна прытарны, некаторыя толькі адмены маюць ягады кіславатыя.

Морва белая належыць да дрэў вытрывалых на маразы.

Геаграфічнае пашырэнне.

Морва белая расьце ў Азіі, Паўночнай і Паўднёнай Амэрыцы, Афрыцы і Аўстраліі. У Эўропе сустракаецца амаль усюды аж да 64° геаграфічнай шырыні. У усходняй Эўропе мяжой яе пашырэння зьяўляецца лінія, якая ідзе да Ленінграда ў напрамку паўднёна-усходнім да Каспійскага мора, абымаючы Маскву і Саратаў.

Межы пашырэння морвы і гадоўля шаўкапрада.

Ня ўсюды аднак-жа на поўначы, дзе можа расьці морва, можна гадаваць шаўкапрадаў.

Межы гадоўлі шаўкапрадаў значна меншыя за межы пашырэння морвы.

Прычынай таго зьяўляецца кароткі вагэтатыўны пэрыяд у паўночных м'ясцовасьцях, у часе каторага пасья абрэзаньня галінак, або абшчыпваньня лісьця, маладыя галінкі не паспяюць добра разьвіцца, здэзервянец і таму зьмярзаюць. Адзін аўтар кажа, што морву можна ўжываць для гадоўлі шаўкапрадаў у м'ясцох, дзе сярэдняя цяпліна зімы ня ёсьць меншай як -15°C і дзе прымазка вяснавыя бываюць рэдкімі, а цяпліна ў працягу трох месяцаў (ліпеня, жніўня і верасьня) па зборцы лісьця з дрэва не спадае ніжэй $12,5^{\circ}\text{C}$.

У Беларусі сярэдняя цяпліна зімы не пераходзіць -7°C , а і даўжыні вагэтатыўнага пэрыяду патрэбнага дрэвам па зборцы лісьця хапае, бо гадоўля вусеніц шаўкапрада ў нашых абставінах адбываецца менш больш ад палавіны траўня да канца чэрвеня (32 дні). Тады па зборцы лісьця маем яшчэ тры месяцы — ліпень, жнівень і верасень, у часе каторых цяпліна ёсьць звычайна вышэйшай, чым $12,5^{\circ}\text{C}$. Толькі крыху можна мець засьцярогаў да паўночных м'ясцовасьцяў Беларусі, дзе як напр. ужо ў ваколіцах Вільні сярэдняя цяпліна верасьня мае 12°C .

Але ёсьць і на гэта рада, у такіх м'ясцох ня трэба абрэзваць галінкі, але зрываць з дрэваў толькі лісьцё, а гадоўлю шаўкапрадаў старацца скончыць ужо ў палавіне чэрвеня, што дазволіць тады прадоўжыць вагэтатыўны пэрыяд па зборцы лісьця.

(Далей будзе).

ЁСЬЦЬ запатрабаваньне

на чысты ПЧАЛІНЫ ВОСК
у кожнай колькасьці.

Пробкі і цагу просім слаць у рэдакцыю „Беларуск. Борці“ пад „Воск“.

Садоўніцтва і агародніцтва.

Зімовыя і веснавыя працы ў садзе.

Жаль глянуць на нашы садкі і садочкі: дрэвы пакрыўляныя, абросшыя ваўкамі, атожыльлем, у кароне гушчар, як у пушчы, сук абцірае сук, галінка шаруе галінку, а ў летку чарвякоў, чарвякоў! гусьвіцаў ды розных шкоднікаў на дрэвах аж кішыць. Гаспадар жа ходзіць сабе па садзе, думае, разважае, цярэбіць патыліцу і ў рэшце наракае на сваю долю. І як не клясьці? Чаму ў дварэ (разам садзілі) дрэвы ўжо трэціці год як родзяць, а яблыкі, яблыкі—яблікія, прыгожыя, чысьпенькія, а ў яго было па некалькі яблыкаў на дрэве летась і тыя як печаная бульба. Што рабіць? Сусед кажа: запусьці, братка, гніль у дрэва, як гэта я зрабіў, загані ў ствол таўсты цьбек і ўвідзіш, пачнуць радзіць адразу, але ён ня можа адважыцца. Як — жа гэта ў жывое дрэва гнаць цьбек? Яно—ж можа ссохнуць. І слушна. Чаму ж дрэвы ня родзяць? Не дагледжаны, справа ясная. Пасадзіўшы фруктовыя дрэвы, трэба старанна даглядаць, тады яны ў сваю пару пачнуць радзіць і даваць добрыя фрукты. Фруктовыя дрэўцы ці саджанья ў восень ці вясной (як садзіць фруктовыя дрэвы дамо ў наступным нумары) трэба абрэзаць. Абрэзаць трэба вясной, зараз жа пасля пасаджэньня. Той парой абразаюцца дрэўцы і пасаджанья ў восень. Добра разьвіты шчэп павінен мець шэсьць, прынамся цяць галінак: адну найкрапчэйшую, растучую проста ў гару ад пня, так званы „праваднік“ і чатыры,

пяць галінак разсходзячыхся ў розныя бакі. Гэтыя галінкі трэба скараціць. Скарачываюць іх дзеля ўтрыманьня раўнавагі. Пры выкопываньні шчэпаў са школкі карэньне скароцілася і дзеля гэтага ня зможа даць у цэласьці адпаведных сокаў і спажывы ўсяму дрэўцу. Калі ж мы адпаведна да скарачэньня караёў скарацім і галінкі, тады ўтрымаем раўнавагу. Карэньне зможа цаліком засіліць усё дрэўца; дрэўца ня будзе хварэць і адразу прымецца, апрача таго скарачываючы дрэўца, мы яму даём адпаведную форму, што таксама вельмі добра ўплывае на разьвіцьці дрэўца і ў будучыні на ўраджай. І так маладое дрэўца пасаджанае вясной ці ў восень абразаем. Робіцца гэта так: праваднік скарачываем на 50—60 цм., тры ніжэйшыя галінкі на адну трэціцю частку і дзьве вышэйшыя амаль не на палову, глядзячы, каб гэтыя галінкі былі абрэзаны пад ліню, г. зн. каб адна за адну ня был і вышэйшыя, а праваднік-жа выставаў над ім большьменьш так, як ён выставаў над вышэйшымі галінкамі і да фармаваньня кароны. Рэзаць трэба над самым вочкам, з малым укосам, а ня вышэй і ня сярод вочка, бо ў першым выпадку астанецца „чоп“ які ссохне, а ў другім ссохне і само вочка, а з ей галінка да ніжэйшага вочка. Калі-б дрэўца мела больш, як шэсьць галінак, дык рэшта, зразумелая рэч, слабейшыя, трэба зусім выразаць, бо з іх карысьці ніякае ня будзе, а толь-

кі дарма будуць цягнуць сокі з дрэва.

У маладым садзе нельга сеяць збожжа, кармовых траваў, а толькі можна садзіць асыпныя, пад якія трэба добра палажыць натуральнага навозу. Найлепш аднак зямлю ў маладым садзе трымаць да паловы лета пад папарам, а пасля засяяць лубінам ці чым іншым на зялёны гной і ў восені загараць.

Бягуць гады, маладня дрэўцы растуць, таўсьцеюць самі, таўсьцеюць іх сукі разрастаюцца і гусьцеюць кароны, кара трэскаецца, паўстаюць шчэлкі, шчэлачкі, а ў шчэлінах розныя шкоднікі і г. д.

Каб карона ня гусьцела, трэба яе прасьветліваць, гэта значыць выцярэбліваць лішнія сукі і галінкі ды нішчыць ваўкі. Прасьвятленьне ці прарэджваньне кароны трэба рабіць у нас у сакавіку, калі яшчэ дрэва ня пусьцілі сокаў і ўжо няма вялікіх маразоў. Прасьветліваньне робіцца з мэтай палегчэньня доступу паветра і сонечнага сьвятла як да саміх галінак, так і да пладоў, каторыя бяз іх ня могуць нармальна расьці і разьвівацца. Да абрэзваньня сукоў патрэбны востры агародніцкі нож, агародніцкая пілка — нажоўка і сэкатар.

Прасьветліваючы карону перадусім вырэзваем ёя сукі і галіны: а) вісячыя нізка над зямлёй, б) сухія, в) паламаняны, г) скрыжаваныя адна з другой, а перадусім ваўкі, дзе б яны ня былі, ды яшчэ так званыя вільы. Усе гэтыя галіны трэба выразаць зусім апрача скрыжаваных ды вілаватых. У скрыжаваных ці вілаватых вырэзваем адну галіну слабейшую ці хворую, а другую пакідаем, ці калі дрэва за густое скарочваем над адным з кароценькіх сучкоў з таўстой пыпушкай.

Вырэзваць галінкі і сукі трэба ў мейсцы так званым парсьцёнкам, просталежа ў кірунку галі-

ны пры яе насадзе. Таўстыя сукі трэба спачатку падпілаваць зьнізу, а пасля ўжо пілаваць згары, бо калі мы будзем адразу пілаваць згары, дык сук можа адшпапіцца і зрабіць вялікую рану ў дрэве.

Нельга адпілоўваць ані ніжэй парсьцёнка, бо тады будзе вялікая рана, ані вышэй, бо тады астаўшася частка без даплыву сілаў ссохне, пачне гніць і створыць дуплё ў дрэве. Па адпілаваньні галінак берагі ран трэба добра выгладзіць нажом і замазаць агародніцкай масьцю.

У сакавіку трэба дрэва выскрабаць і пабяліць.

Скрабуць толькі старыя дрэвы, у каторых патрэсканая кара, а скрабуць дзеля таго, што ў шчэлінах кары хаваюцца на зіму розныя шкоднікі. Саскрабанную кару трэба сабраць і спаліць. До скрабаньня ёсьць спецыяльныя скрабачкі, але, той хто яе ня мае, можа да гэтага ўжыць матыку з шырокім лязом ці проста кусок старога жалезнага абруча, у каторым загінаем абодва канцы, робячы такім чынам нешта падобнае на стружок, сярэдзіну крыху паклепім, і маем скрабачку. Скрабём толькі патрэсканую кару зьверху, стараючыся ня рабіць задэраў да зялёнага. Абскрабаці трэба ня толькі самое дрэва, але, калі і на суках кара патраскаўшыся, дык і сукі! Апрача саскрабаньня кары, трэба яшчэ дрэва абчысьціць ад моху.

Беларускае Коопэратыўнае Таварыства

ПЧАЛА

Вільня, Каралеўская вуліца № 3-8
прымае воск дзеля пераробкі на ВУЗУ.
Воск мусяць быць чысты без дамешкі і не прыпаланы. Ад чыстага воску адыходзіць на абсалютную ачыстку 2%, чым воск бруднейшы тым больш адлічаецца на ачыстку.
Цана пераробкі і зл. 30 гр. за к., або ½ воску.

Перасылка за кошт заказчыка.

Ачысьціўшы так дрэва, трэба яго габяліць. Бяліць трэба вапнай з глівай (будзе лепш трымацца) дадаючы 10% рашчыны карболіны. Карболіна дадаецца дзеля абеззаражываньня дрэва і яго сукоў.

Добра яшчэ пасьля бяленьня спрыскаць дрэва 5% рашчынай карболіны з мэтай зьвішчэньня яечак розных шкоднікаў.

Калі ў леташнім годзе на плодох былі плямы ці яблыкі гнілі на

дрэвах, то дрэва трэба вясной апрыскаць каліфорнійскай жыжкай прынамся два разы: першы раз, калі начнуць лопацца пыпушкі цвету, калі паказваюцца першыя палёсткі, але кветкі яшчэ не распусьціўшыся, другі, як сад перацвіціць, кветкі адпадуць, але ў завязі яшчэ на іх адчынены. У гэтых выпадках ужываецца рашчына каліфарнійскае жыжкі ½-вая.

Антон Войніч.

П е р а д в я с н о й .

Хаця яшчэ падае сьнег і мароз сьціскае зямлю, нам ўсёж-такі, трэба помніць аб недалёкай вясне і мець усё прыгатаванае, каб, як толькі прыдзе пара, безадкладна ўзяцца за працу.

Пры нашым малазямельлі пры маленькіх агародчыках найважнейшае тое, каб якнайлепш выкарыстаць кожны загончык, кожны кусочак зямлі; каб на гэтай зямлі пасадзіць і выгадаваць усё, што нам і нашым дзецям найпатрабнейшае. Трэба яшчэ мець на ўвазе, што мала пасадзіць і выгадаваць, але мусім таксама старацца, каб сабраць якнайбольшы і якнайлепшы ўраджай.

Мала хто разумее, якое вялікае значэньне для будучага ўраджаю мае выбар насеўку. Насевак мусіць быць належна сабраны і перахаваны. Перехоўваць трэба ня грубым пластам і ў сухім мейсцы. Добры насевак мусіць мець адпаведны для дадзенай расьліны коляр, ня можа быць тухлым, заражаным, або папсараным якімі небудзь шкоднікамі.

Ня можна дапуськаць, каб загоны оставаліся пустыя, або напалову пустыя таму, што агародніна „не абышла“. Некаторае насеньне неабходзіць добра тады, калі яно позна сабранае, або перасьпелае,

або зноў сабранае зарана. Неадпаведнае перахаваньне таксама мае вялікі ўплыў на жыцьцёвую сілу насеўку.

Хочучы мець пэўнасьць, што пасеяная агародніна напэўна абыдзе і тым самым праца наша не прападзе дарма, найлепш насевак, які маем ці то сваёй гадоўлі, ці астаўшыся ад леташняга году, пяпер ужо выпрабаваць. Зрабіць гэта вельмі лёгка.

Трэба ўзяць меншую ці большую міску (залежна ад ліку гатункаў насеўку) вапоўніць яе чыстым жоўтым пяском. зьліць яго добра вадой. Паверхню пяску дзелім трэсачкамі на маленькія гранкі і на кожную кладзем па 10 зярнятак насеўку; (калі ёсьць мейсца можна класьці і па 100 зярнятак тады проба будзе яшчэ пэўнейшая). Міску з пакладзенымі зярнятамі накрываем шыбінай і ставім у цёплым мейсцы. Пасьля некалькіх дзён насеньне начынае пуськаць расточки. Па ліку прарослага насеньня пазнаем ці яно добрае, ці не.

Клопат невялікі, а затое будзем мець пэўнасьць што насевак варты і ня будзем рызыкаваць сеючы яго на гародзе.

Л. В.

А Г А Р О Д.

Невялікі агарод, які мае кожная гаспадыня каля сваёй хаты, мусіць быць, так выкарыстаны, каб даў як найбольшы лік здаровага ды смачнога варыва на круглы год.

Дзеля гэтага трэба звярнуць увагу перадусім на тое, што як і ў полі, так і на агародзе павінен быць захаваны падзел — пладаз'мен.

Немагчыма сеяць усё разам: на адным загоне і буракі і шальбабоны (фасоля) і агуркі, а ўсё падсеена макам-самасеям. Трэба помніць, што кожнае варыва патрабуе іншых варункаў, іншага ўгнаення. Агуркі, напрыклад, вымагаюць добра ўгноенай зямлі, рэдкага пасеву, адкрытага сонечнага мейсца і шмат вады, у той час, як шальбабоны могуць расці на горшай зямлі, а ад лішняй вільгаці гніюць.

Найлепш кожнае варыва сеяць на асобным загоне, тады найлягчэй кожнаму даць адпаведны дагляда. Асабліва трэба высцерагацца засьмечваньня агароду макам самасеям. Мак мае даўгосе і грубое карэньне, якім цягне з зямлі вельмі шмат спажываных сокаў з крыўдай іншага варыва, а карысьць ад яго дробненькіх зярнят так невялікая. Лепш узяць адзін, ці калі ёсьць мейсца — і больш добра ўгноеных загонаў і пасеяць добрага маку, які дае вялікія га-

лоўкі з вялікім лікам буйных зярнят. Сеяць найкарысьней радамі і як ўзойдзе — перарваць дзе густа, каб кожнае каліва свабодна разрасталася.

Немалое значэнне мае выбар насеўку. Трэба сеяць толькі гатункі найлепшыя, найсмашнейшыя, бо яны будуць найкарысьнейшымі для нашага здароўя. Замест белых (кармовых) буракоў, якія бачым на вясковых гародах, сеяць буракі цёмна-чырвоныя — Эрфурцкія, даўгія (г. зв. гаспадарскія). Растуць яны вялікія, салодкія і дзеля гэтага спажываныя. — Яшчэ лепшыя ды саладзейшыя, толькі невялікія буракі Эгіпцкія, плоскія.

Морхва адна з найлепшых — Нантэйская паўдоўгая; чырвоная з тупым канцом.

Шальбабоны вельмі добрыя высокія, тычныя, пад назовам „Яска“. Адпорныя на халады і дажджы. Даюць добры ўраджай. Струкі маюць вялікія, з белым надта буйным зярнём.

Вельмі было-б карысна, каб нашы гаспадыні садзілі хоць пакрысе пятрушкі (цукровая кароткая — самая ранняя). Пятрушка дадае смаку стравам такім напр. як булён, крупнік і г. п., а таксама нярыз бывае патрэбнай, як хатняе лякарства. Усходзіць яна вельмі доўга, дзеля гэтага трэба рана сеяць, добра таксама на пару дзён перад пасевам намачыць насень-

Пад увагу нашым супрацоўнікам і карэспандэнтам.

Рэдакцыя „Б. Б.“ просіць усе стацыі і карэспандэнцыі пісаць чарнілам, на адным баку паперы, выразна і астаўляць з боку мейсца дзеля неабходных паправак.

— За кожную працу адказвае сам аўтар.

— Рэдакцыя адказывае лістоўна толькі тады, калі атрымае паштовы значок на адказ.

не пяташкі, завязаўшы ў рызінку, у вадзе.

Аб гатунках агуркоў ды цыбулі, гаварыць ня варта, бо яны заўсёды будуць добрыя, калі іх добра даглядзець. Трэба толькі ўспомніць аб капусьце. Варта садзіць і пасьпешку і зімовую. — З першых, найлепшая, найранейшая „Слава“; з зімовых жа — Брунсвільская — дае вялікія, вельмі сьціслыя галоўкі, белыя, з маленькімі качарыжкамі.

Шчыра радзім нашым гаспадыням прыдбаць добрага гатунковага насеньня. Выдатак гэты аднаразовы, бо надалей можна лёгка садзіць гэтыя гатунковыя высадкі ў сябе і мець свой насавак.

Шмат якое, высокаякаснае па сваёй спажывнасьці варыва ня мае яшчэ застасаваньня ў нашым вясковым жыцьці. Дык прынамсі тое, што ўжываецца, няхай будзе як найлепшага гатунку.

Л. В.

З чужога жыцьця і прэсы.

Нозэма ў Саветах.

Савецкая пчалярства падобна як і нашае, вельмі церпіць ад хваробы т. зв. нозэмы, выкліканай бактэрыямі нозэнатозамі. Досьледы нп. у Горнай Шоры выказалі што з агульнай колькасьці пнёў — 55,6%, ці 66,2%, або нават 93% заражаных нозэмай. Наагул 65% пнёў тае акругі выказала вялікае заражаньне гэтай хваробай, а толькі 8,7% абсалютную здаровасьць.

Да таго сумнага стану пчалінікоў прычынілася не зьвяртаньне ўвагі пчалароў на якасьць і колькасьць зімовых запасаў, на перазімоўку пчол, а найбольш — нястача элемэнтарнай веды пчалароў аб хваробах пчол і спосабах змаганьня з імі.

„Пчеловодство“.

М.

Зьезд „Ц.З.П.“

7 Сьнежня м. г. у Варшаве адбыўся першы зьезд дэлегатаў а „Centralnego Związku Pszczelarzy Rzeczypospolitej Polskiej“.

Зьезд меў характар арганізацыйны „Цэнтральны Зьвонзэк“ мае

на мэце згуртаваць усе існуючыя ў Польшчы пчаларскія саюзы, каторыя на абшары найменьш аднаго ваяводства маюць аддзелы ў большасьці павятаў. Адною з важнейшых задач „Ц. З.“ на 1936 г. мае быць заарганізаваньне пчалароў у ваяводствах, дзе да гэтага часу няма пчаларскіх арганізацыяў.

„Бартнік Постэмповы“.

М.

Пчолы бяз жыгала.

Слаўны ангельскі падарожнік прошлага стагодзьдзя — Давід Левінгстон, у кніжцы „Падарожжа па Замбезі і яе прытоках“, успамінае аб цікавых пчолах, якія ён бачыў пры ўтоку ракі Чобэ (Афрыка). Пчолы гэтыя вельмі маленькага росту, званыя перпабытнікамі „моанді“ або „кокомоцян“ — ня маюць жыгала. Мёд сабраны імі прыемна-араматычны з лёгка кіслым смакам: Пчол гэтых лёгка пазнаць па звычайны каньня навокал вачэй і казытаньня скуры цела, каторую яны ссуюць, як кусьлівыя мухі. У вульлі для ўваходу ёсьць зробленая трубка з воску, сярэдзіна каторай

раўняецца таўсьціні дуўкі пярэ. Гнёзды іх звычайна знаходзяцца ў дзюплах дрэў.

Кар.

3,200,000 вылетаў.

Абраз вялічынны працы, якую пчола прысьвячаюць пры аплячынні кветкаў могуць даць гэтакія аблічэньні.

Сярэдні рой вясною і летам на гадзіну высылае ў поле 4000 ра-

ботніц; пры 10 гадзіннай працы дасць гэта 40000 вылетаў; праца трывае месяцамі: красавік, травень, чэрвень і ліпень, гэта значыць 120 дзён (цыфра акругленая), аднімаем 46 дзён непагодных, у каторыя пчола ня вылеталі, застаецца талы 80 дзён, што дае 3,200,000 вылетаў.

„Бартнік Постэпновы“.

М.



З НАШАГА ЖЫЦЦЯ.



Паважаная Рэдакцыя!

Я заўважыў, што працай і навукай чалавек можа што небудзь зрабіць, да чаго небудзь дайсьці ці ў гадоўлі лекарскіх зэлак, ці ў пчаларстве.

Вы пытаецеся ў мяня про гадоўлю дзеванны. У 1935 годзе я пасадзіў 1000 аднагадовых каліў расады дзеванны на 20 квадратных мэтрах добрай зямлі з пад лёну. Спачатку чэрвеня я і мае дзеткі кожны дзень збіралі кветкі дзеванны, сушылі і дзаржалі ў сухім месцы. Назбіралі мы 15 кіляграмаў, прыгожых, сухіх, яснажоўтых кветак. Пчола адведывалі дзеванну вельмі ахвотна, збіраючы на ёй мёд і пярэ.

Яшчэ пытаецеся пра шаўкаўніцтва?

У 1928 годзе я прачытаў часопіс аб саджанні белаў морвы ды вясной выпісаў часення з Мілянэўка і пасеяў. Людзі з мяне сьмяяліся, што і расьці ня будзе і шоўку ня ўбачу, але я не зьварта-

ючы ніякае ўвагі на людскую гутарку, рабіў, толькі прачытаў адну брашурку аб шаўканіцтве ды большую кніжку. Пасьля трох гадоў выпісаў я 400 штук ячак шаўкапрада і першы раз правёў практыку. Добрая вышлі вопрадні. 30 дзён я іх гадаваў, 10 дзён яны снавалі. Пасьля зьняў, забіў над парай, высушыў на падстрэшы ў правёўным месцы і ў верасьні переслаў у Мілянэўк. Вопраднёў было 210 грам. За іх я атрымаў 4 эл. 20 гр. Потым расадзіў морву і чакаю, каб большая вырасла, каб больш было лісьця на корм шаўкапрадаў. У 1934 і 35 я яшчэ рабіў спробы і пакінуў ячкі шаўкапрада, каб ня трэба было больш купляць. Цяпер я іх перахоўваю на свой уласны ўжытак, на колькі мне будуць патрэбны і на колькі ў мяне хоць месца, каб я мог іх пракарміць.

З пашанай *Балашка Вігун*.

Новы-Яжаў, ваяв Львоўскае.



З уласнай практыкі.

Як выгнаць мурашак з вульля.

Нярэдка пчалару прыходзіцца спатыкаць у вульлі мурашак, якія спачатку знаходзяцца там паадзіночна, а калі іх стуль ня выгнаць, то яны надобра там загняздзяцца. Дастаюцца мурашкі ў вулей прыпадкова, вандруючы ўсюды і шукаючы сабе пажывы. Калі адна з такіх вандроўных мурашак зойдзе ў вулей і абнюхае мёд, то яна зараз-жа варочаецца ў сваё гняздо і адтуль прыводзіць яшчэ некалькі разведчыкаў. Разведчыкі абыхіваюць усе хады, заглядаюць ува ўсе дзіркі, стараючыся дабрацца да мёду, што ім часам і ўдаецца. Знашоўшы мёд мурашкі паяўляюцца ў вульлі цэлымі масамі і прыводзяць з сабой сваю матку, якая пачынае класці яйкі.

Сваеі прысутнасцю ў вульлі мурашкі страшэнна непакоюць пчол, што пчолам, любячым спакой і цішыню, вельмі шкодзіць

Як-жа вывясці мурашак з вульля?

Перадусім трэба, па магчымасці, вылавіць іх на версе рамак (у сярэдзіну ня лезуць), знішчыць заложаныя яйкі ды ня пусьціць іх больш у вульлей. Дарогаю ў вульлей базумоўна зьяўляюцца для іх ножкі вульля, па якіх яны і лазяць. Дзеля гэтага заднія ножкі вульля, можна вымазаць дзёгцам, газай, тэрпэтынай, рэдкай яловой смалой, або якой іншай ліпкай, нявысыхаючай ці смярдзючай масай. Пярэднія-ж — трэба абсыпаць навокал попелам, якога мурашкі непераносяць.

Пасыпаць попелам трэба кожны дзень, бо мурашкі, хочучы папасці ў вульлей, заносаць попел чым небудзь, робяць праз яго дарожкі і па гэтых дарожках, а пасля праз вылет пападаюць у вульлей. Абв'язка трэба нанова пасыпаць попелам пасля кожнага дажджу.

Ул. Казак.

Усячына.

Пчала на ўслугах Марса.

Агульна ведама, што пчала, шукаючы нектару можа праляцець некалькі кілямэтраў і набраўшы пылку і мёду вярнуцца назад у свой вульлей.

Гэтыя здольнасці пчалы адзін нямецкі пчалар здумаў выкарыстаць дзеля ваенных метаў і дайшоў да пераканання, што можа яна аддаць вялікія ўслугі ў службе сувязі, асабліва ў вайне пазыцыйнай, калі пад ураганым агнём непрыяцеля ніякая жывая істота праляцець ня можа, ды механічныя апараты, з прычыны парваньня телеграфічнага друту і г. д., не даюць ніякае гаранты.

Пчолы трымаліся-б ў першай

лініі акопаў і ў патрэбе выпускаліся, а яны вярталіся-б у свае вульлі, знаходзячыся на тылох арміі. Зразумелая рэч, прыгатаваньне маленькіх, — мініятурных рапартаў, як гэта рабіў той пчалар ў акопным жыцці немагчыма, аднак значаных адпаведнымі колерамі, паводле спецыяльнага шрыфту, у разе патрэбы па чарзе можна пушчаць.

Маленькая істотка ня можа быць заўважана непрыяцельскімі абсерватарамі спакойна паляціць на тылы і прынясе на сваіх крыльях весткі з першай лініі.

Штучная воўна.

У Італіі знойдзены спосаб вырабу штучнае воўны. Вырабляец-

ца яна з г. зв. каззіву, які атрымаваецца пры пераробцы малака, перагнаванага праз цэнтрыфугу. Пры помачы хімічных сродкаў каззів робіцца мяккім і цягучым, а тады адумымымі машынамі вырабляюцца з яго ніткі. Ткавіна з гэтых нітак мала чым розніцца ад тканіны з праўдзівае воўны.

(„Tygodnik Rolniczy“).

Цуды прыроды.

У Аўстраліі забаронена прывазіць з чужых краёў на расплод розную жывёлу і насенне расьлінаў. За прывязьненне самай невялікай колькасці якога небудзь насення вызначаецца вялікая грашовая кара або некалькі гадоў турмы. Гэтая заборона мае сваю гісторыю. Калі з Эўропы прывязьлі ў Аўстралію на расплод трусюў, дык ніхто ня думаў, што праз некалькі гадоў прыдзецца вясці з імі праўдзіваю вайну. У Аўстраліі трусны знайшлі гэтакія спрыя-

ючыя варункі сабе, што пачалі пладзіцца так масава, і ў хуткім часе прышлося чалавеку вясці з імі праўдзіваю вайну, ужываючы нават кулямётаў і атрутных газаў. Для расьлін прырода Аўстраліі аказалася яшчэ больш спрыячай. Аграсы прывезены з Эўропы ў паўднёвую Аўстралію разросься гэтак, што хутка заліў мільёны маргоў і зараз няма нават магчымасьці яго выкарчаваць. Сорак гадоў назад адзін жыхар Новае Зеландыі атрымаў з Галляндзіі насенне пятрушкі. Нашай маленечкай пятрушцы гэтак падабаліся клімат і глеба Аўстраліі, што яна вырасла да вялічынны пальмы, а яе лісьцё і карэньня зрабіліся гэтакімі вялікімі, што ўжо не гадзіліся на варыва. Пятрушка хутка заняла вялізарныя прасторы і выдана ўжо мільёны фунтаў на ачышчэньне ад яе палёў.

(Паводле Г. К. Ч.)

ПАШТОВАЯ СКРЫНКА.

Хто ў 1938 годзе ўнёс больш чым 2 зл. 50 гр., надвышка будзе залічана на сёлетні 1936 год.

Гр. П. Гапаньку. — Просім паведаміць, як стаіць у Вас справа з дзіткамі? Ці добра гадаваліся і ці гатовыя дзеля прадажы.

Гр. Аляксандру Казека. У 1935 годзе ад чэрвея да кастрычніка ўключна „Б. Борць“ ня выходзіла. 2 зл. 50 гр. залічаны на 1936 год.

Гр. Яну Восю. Пробны № высылаем. Варункі падпіскі знойдзеце ў гэтым №.

Гр. Аляксею Сімаку. Пробны нумар высылаем.

Гр. Антону Міхасёнку. У леташнім годзе „Б. Борць“ выходзіла з перарывамі, дзеля таго Вы яе неакуратна атрымлівалі. — Цяпер мяем надзею, што пры добраай волі нашых чытачоў будзе „Б. Б.“ выходзіць акуратна. 2 з. 50 гр. ад Вас атрымаці. Дзякуем.

Гр. І. Балущы-Бігуну. Дзякуем за інфармацыі аб Вашай гаспадарцы. Зьмяшчаем. Вялікая шкада, што Вы гэтак змарнавалі дзеванну. Ніколі ня трэба сьпяшацца і траціць надзею. Падрабязны адказ дамо лістоўна.

Гр. Яну Канстанчуку. Пробны № „Б. Борці“ высылаем. Брашуры аб зборы лекарскіх зёлак ня маем. Ўсць толькі курс аб зборы і сущы зёлак, які можна выпісаць; каштуе ўсяго 2 злоты.

Беларускаму Загранічнаму Архіву, № 617, якіх Вам нехапае пасылаем. Сёлета будзем высылаць „Бел. Борць“ акуратна, у меру яе выхаду.

Рэдакцыя „Беларускай Борці“ прапануе сваім чытачам пасярэдніцтва ў куплі добрага насення АГАРОДНІНЫ і мёдадайных расьлін
Цэньнікі высылаюцца на жаданьне бясплатна.

ЗАПІСВАЙЦЕСЯ

на Беларускія Агульнаадукацыйныя Курсы, якія вядзе ад 1-га лютага 1936 году Віленскі Цэнтральны Гурток Т-ва Беларускае Школы.

Курсы будуць абымаць наступныя прадметы:

1) Гісторыю Беларусі—10 лекцыяў.

2) Агульную географію Эўропы і пазаэўрапейскіх краін — 10 лекцыяў.

3) Гэографію Беларусі — 5 лекцыяў.

4) Палітычную эканомію (асновы грамадзкай гаспадаркі) — 5 лекцыяў.

5) Гісторыю Беларускай літэратуры — 10 лекцыяў.

6) Космографію (навука аб зорках і плянэтах)—5 лекцыяў.

7) Натуральную гісторыю зямлі (паверхня, слаі зямлі і іх паўстаньне, расьліны і зьвярыны сьвет і іхняе разьвіцьцё).

8) Гісторыя культуры і цывілізацыі.

Курсы пачынаючы ад 1936 году будуць вясціся стала кожную зіму ад 1 лістапада да 31 красавіка. У сьветлію зіму курсы пачнуцца 1-га лютага, будуць трыццаць тры месяцы (да 31 красавіка) і абымудь толькі чатыры першыя прадметы:

1) Гісторыю Беларусі, 2) Агульную Гэографію, 3) Гэографію Беларусі і 4) Палітычную эканомію.

МЭТА КУРСАЎ: даць і паглыбіць агульную веду аб бацькаўшчыне і сьвеце, павялічыць гэтым самым грамадзкую вартасьць адзінак, карыстаючых з курсаў.

Лекцыі будуць уложаны папулярна, даступна, каб з курсаў мог карыстаць кожны, хто ўмее чытаць па беларуску.

Лекцыі будуць друкавацца на павелічаны. Курсы будуць вясціся бясплатна. Толькі на пакрыцьцё коштаў (папера, пошта, кошты друку і інш.) трэба прыслаць 2 зл. месячна, значыць 6 зл. у тры месяч-

ныя раты за цэлы сьветлі курс (30 лекцыяў).

Мы ведаем, што нават гэтая невялікая плата на пакрыцьцё коштаў, будзе ў цяперашнія цяжкія часы многім не пад сілу. Каб гэтаму зарадзіць і зрабіць Курсы даступнымі для ўсіх, заклікаем да выпісваньня лекцыяў у складчыну. Асабліва карыснымі будуць курсы для існуючых гурткоў ТБШ і іншых культ.-асьветных арганізацыяў у працы пашырэння веды сваіх сяброў.

Лекцыі будуць рассылацца поштай больш менш па дзьве на тыдзень. Запісваючыся на курсы трэба прыслаць плату за першы месяц і наступныя інфармацыі аб сваёй асобе: 1) Імя і прозьвішча, 2) Мейсца і год нараджэньня, 3) Прафэсія (чым займаецца), 4) Дакладны адрас. Калі лекцыі выцісваюцца цэлай групай, дык трэба падаць дакладныя дадзеныя аб усіх асобах з групы і на каго слаць лекцыі.

ГРАМАДЗЯНЕ! Помніце, што веда, гэта магутнае аружжа ў змаганьні за лепшую будучыню, і таму выкарыстайце вольны час, які ёсьць зімой у вёсцы, каб праз Курсы здабыць і пашырыць сваю веду.

Нам, беларусам, тым больш трэба здабываць веду саматугам, бородная школа, у якой кожны сын культурнага народу дастае гэтую веду,—для нас тымчасам недаступная роскаш. Помніце, што ніхто нам не паможа, калі мы самі сабе не паможам. Часовы адрас для карэспандэнцыяў: Вільня, вул. Савіч № 12, кв. 4, Курсы. Віктар Войтэнька.

Вільня ў сьнежні 1935 году:

Урад Віленскага Цэнтральнага Гуртка.

Выдавец - Рэдактар Л. ВОЙЦКАВА.

Друк. І. Ваеўскага. Вільня, Татарская вул. 13.