



1907 г.
№№ 19—20.

ИЛЛЮСТРИРОВАННЫЙ
ЖУРНАЛЬ
ПРОГРЕССИВНАГО ПЧЕЛОВОДСТВА.

1 и 15 октября.

СОДЕРЖАНИЕ:

Стран.	Стран:
Къ читателямъ. <i>М. А. Дерновъ</i> 575	Кладеть ли матка яички въ ячейки съ пергою? <i>Г. Капрановъ</i> 596
Хроника: Общества пчеловодства. — Пожертвованіе. — Увеличеніе комплекта учащихся въ Боярской школѣ пчеловодства. — Къ отпуску безакцизнаго сахара. — Отклоненное ходатайство. — Съездъ пчеловодовъ въ 1908 г. въ г. Екатеринбургѣ. — Ассигнованія на пчеловодство Екатеринбургскаго уѣзднаго земскаго собранія. — Должность губернскаго пчеловода въ г. Казани. — Просьба къ пчеловодамъ. — Заключеніе въ крѣпости священника пчеловода. — Постановленія по пчеловодству Ирбитскаго (Пермск. г.) уѣзднаго земскаго собранія. — Новая изданія департамента земледѣлія 579	Размышленія любителя пчеловодства. <i>П. Р. Притуленко-Тавричскій</i> 596
<i>Алексѣй Ѳомичъ Андріяшевъ. Е. Арзиленко.</i> 581	Маленькія замѣтки: Двѣ матки въ одномъ ульѣ. — Пчеловодство въ Санъ-Доминго. <i>А. Е. Титовъ</i> 604
Въ назиданіе потомству. <i>Ал. Грузинскій</i> 584	О т о в с ю д у: Закрытіе пасѣки. — Изъ Усть-Каменогорска. — Къ вопросу о безакцизномъ сахарѣ. — Пчеловодство на Дону за 1906 годъ. — Возможно ли въ Забайкальѣ пчеловодство. — Изъ Семирѣчья. 608
Краткій обзоръ пчеловоднаго отдѣла на земской сельскохозяйственной выставкѣ въ г. Старобѣльскѣ, Харьковской губ. <i>Лис—овъ</i> 586	Какъ устроить пчеловодное общество 613
Пасѣка Карла Христофоровича Зарифьянца. (Съ 3-мя рис.). <i>К. Зарифьянцъ</i> 587	Вѣсти съ пасѣкъ: Воронежск. г. — Курская г. — Черниговск. г. — Харьковск. г. — Полтавск. г. — Екатеринославск. г. — Херсонск. г. — Подольск. г. — Бессарабск. г. — Люблинск. г. — Г. Слуцкъ. — Могилевск. г. — Г. Варшава. — Виленск. г. — Курляндск. г. — Псковск. г. — Енисейск. г. — Томск. г. — Г. Самаркандъ. — Кубанск. обл. — Терская обл. — Тифлисск. г. — Дагестанская обл. — (Окончаніе) 615
О выпускѣ краинскихъ пчелъ. <i>С. В. Бабуринъ</i> 592	Изъ дѣятельности пчеловодныхъ обществъ: Донское общ. пчел. — Русское общ. пчел. — Покровск. общ. пчел. — Казанск. общ. пчел. 624
Еще къ вопросу о лѣченіи гнильца. <i>Анат. Буткевичъ</i> 593	Библиографія: Краткій учебникъ пчеловодства. Сост. П. П. Дорофеевъ. (Окончаніе). — <i>М. А. Дерновъ</i> 625

Вопросы и ответы: № 469. Подлинная центробѣжка Ломакина.—470 Глоссометры.—471. Пересылка матокъ.—472. Пчелы кавказскія и абхазскія.—473. Отдѣлъ журнала „Обозрѣніе русскихъ пчеловодныхъ периодическихъ изданій“.—474. Адреса пчеловодныхъ хозяйствъ Италіи.—475. Помѣщеніе для омшанника.—476. Какъ сохранить медъ сотовой.

—477. Брошюра В. И. Ломакина „Искусственная вошина“.—478. Хлорная известь.—479. Растворъ сулемы 1 на 1000.—480. Паровые воскопрессы.—481. Улей Кашкина.—482. Старая матка.—483. Почему рои отходить безъ матокъ.—484. Выбрасываніе дѣтки 627
Извѣщенія г.г. подписчиковъ 630
Объявленія.

Годъ изданія 2-й.

Редакторъ-издатель. М. А. Дерновъ.

ПЧЕЛОВОДНАЯ ЖИЗНЬ

(2-й годъ изданія)

ИЛЛЮСТРИРОВАННЫЙ ЖУРНАЛЪ ПРОГРЕССИВНАГО ПЧЕЛОВОДСТВА
выходить два раза въ мѣсяць (24 №№ въ годъ)
книжками до 3 листовъ.

Задача журнала—возможно вѣрнѣе и полнѣе отражать современную пчеловодную жизнь и быть органомъ русскихъ пчеловодовъ.

ПРОГРАММА ЖУРНАЛА:

1) Отъ редактора.—2) Хроника.—3) Совѣты начинающимъ пчеловодамъ.—4) Статьи прикладнаго характера (оригинальныя).—5) Вѣсти съ пасѣкъ.—6) Изъ міра науки.—7) Изъ дѣятельности земствъ, пчеловодныхъ обществъ и т. п.—8) Распоряженія правительствъ, касающіяся пчеловодства.—9) Обзорніе русскихъ пчеловодныхъ журналовъ.—11) За границей.—12) Изъ переписки съ пчеловодами.—13) Вопросы и отвѣты. 14) Библиографія.—15) Изъ прошлаго. 16) Смѣсь.—17) Указатель пчеловодной литературы.—18) Списокъ книгъ, поступившихъ въ редакцію.—19) Справочный отдѣлъ.—20) Почтовый ящикъ.—21) Объявленія.

ЦѢНА СЪ ПЕРЕСЫЛКОЮ:

1 годъ . . . 3 руб. — коп. || 1/2 года . . . 1 руб. 50 коп.
1 мѣсяць . . . — „ 25 „ || 3 мѣсяца . . . — „ 75 „

Отдѣльный № 15 коп.

Допускается разсрочка по 1 рублю въ теченіе первыхъ трехъ мѣсяцевъ года.

За наложенный платежъ 25 коп.

„Пчеловодная Жизнь“ за 1906 г. (безъ приложений) 3 р.

ОБЪЯВЛЕНІЯ печатаются: Позади текста: за одинъ разъ: 1 страница 15 руб., 1/2 стр. 8 руб., 1/3 стр. 5 руб., 1/4 стр. 3 руб., 1/2 стр.—2 руб., 1/23 стр.—1 руб. За 3 раза—уступка 10%, за 6 разъ—20%, за 12 разъ—30%, за 24 раза—50%.

Впередѣ текста и на 2 и 4 страницѣ обложки вдвое дороже.

Отдѣльныя приложения, всѣмъ: не болѣе 1 лота—8 руб. съ тысячи экземпляровъ, за каждый лишній лоть—по 6 руб. съ тысячи экземпляровъ.

Подписку адресовать:

Вятка. Редакція журнала „Пчеловодная Жизнь“.

Редакторъ-издатель **М. А. ДЕРНОВЪ.**

„Покорнѣйше прошу встѣхъ занимающихся изготовленіемъ и распространеніемъ пчеловодныхъ принадлежностей, выслать мнѣ свои прейсъ-куранты по адресу: г. Коломна, Московск. г. Инструктору пчеловодства и садоводства Логину Алексѣевичу Боярину.“

Къ читателямъ.



Въ № 13 мы говорили о великой силѣ общей дружной работы, о желательности единенія среди пчеловодовъ и о средствахъ къ такому единенію, которое сполтило бы пчеловодовъ одной мѣстности въ общества пчеловодства. Здѣсь мы хотимъ бросить взглядъ на настоящее положеніе нашего пчеловодства и задаться вопросомъ, почему такого единенія нѣтъ среди пчеловодовъ? Почему примѣръ дружной общественной работы нашей труженицы пчелки остается безъ подражанія? Почему, наконецъ, мы видимъ чаще непріязненныя враждебныя отношенія среди пчеловодовъ, которые, казалось бы, должны жить дружной семьей, такъ какъ заняты однимъ общимъ дѣломъ, преданы ему всей душой, наконецъ, беззавѣтно любятъ его! Откуда же эти рознь и вражда? Обидныя рознь и вражда, такъ много приносящія вреда нашему пчеловодству!

Чтобы дать правильный отвѣтъ на этотъ вопросъ, необходимо внимательно остановиться на дѣтеляхъ, которые стоятъ во главѣ многихъ изъ крупныхъ пчеловодныхъ учреждений, и на дѣятельности этихъ послѣднихъ, что мы и сдѣлаемъ.

Наиболѣе крупнымъ общественнымъ учрежденіемъ по пчеловодству должно быть Русское Общество Пчеловодства. Оно по самому своему назначенію должно было бы стоять во главѣ русскаго пчеловодства. Для дѣятельности его открывалось широкое поле; на него возлагалась русскими пчеловодами масса надеждъ, и до сихъ поръ еще неопытные изъ пчеловодовъ идутъ туда съ надеждою получить помощь, въ чемъ скоро и разочаровываются. Надо ли говорить, въ чемъ выразилась дѣятельность этого пресловутаго общества за 15 лѣтъ его существованія? Въдѣ

это значитъ повторять его скандальную хронику, гдѣ тысячныя растраты смѣшались съ тысячными субсидіями правительства и подачками частныхъ лицъ, гдѣ отъ того же правительства выманиваются тысячныя пособія на курсы пчеловодства *безъ пасѣкъ*, огородничества и садоводства *безъ огорода и сада*, гдѣ устраивались пчеловодные съѣзды съ цѣлью заправиламъ ихъ получить орденокъ, и пчеловодныя выставки, на которыхъ выставляется гнутая мебель,—общество, въ пчеловодномъ складѣ котораго медъ продается съ надбавкой въ 200⁰/₀—300⁰/₀ и журналъ котораго печатается въ 2000 экземплярахъ, а расходится едва въ 500, такъ какъ его никто изъ пчеловодовъ не читаетъ, и приноситъ болѣе 1700 руб. въ годъ убытку, и наконецъ общество, гдѣ на собраніяхъ едва собирается полтора десятка посѣтителей!

Казалось бы, во всемъ виноваты сами русскіе пчеловоды: они не оказываютъ поддержки такому полезному и необходимому учрежденію, какъ Русское Общ. Пч-а; они не удѣляютъ ему вниманія, и дѣло идетъ плохо, не ладится. Такъ выходитъ при поверхностномъ сужденіи. Но при внимательномъ изслѣдованіи оказывается, что русскіе пчеловоды безсильны что либо измѣнить.

Съ самаго основанія этого общества оно попало въ руки лицъ, преслѣдующихъ совершенно чуждыя пчеловодству цѣли. Собственно говоря, и основано-то это общество было съ посторонними цѣлями кучкой людей, чуждыхъ пчеловодству. Имъ нужна была фирма для саморекламы, нужно было учрежденіе, которое служило бы ихъ личнымъ интересамъ—получать награды, субсидіи и пр. Ясно было, что дѣло не могло итти. Эти традиціи сохранились и до сихъ поръ. Русское Общ. Пчел. находится теперь въ рукахъ трехъ банковскихъ чиновниковъ, которымъ нѣтъ никакого дѣла до русскаго пчеловодства и его интересовъ.

Возьмемъ другое общественное учрежденіе—тоже крупное—это Отдѣленіе пчеловодства Общества Акклиматизаціи. Здѣсь дѣла обстоятъ совершенно иначе: здѣсь Отдѣленіе, можно сказать, само себя упразднило. За всю зиму 1906—7 года было 2 засѣданія, которыя своей безсодержательностью возмущали людей далеко нетребовательныхъ. Здѣсь, въ Москвѣ, пчеловодствомъ интересуются,

на засѣданія Отдѣленія собирается не мало посѣтителей—человѣкъ 40—60,—которые уходятъ съ засѣданія возмущенные:

— Для чего насъ собирали? Неужели для того, чтобы слушать скучные и непозволительно длинные доклады г-жи Д-ко или рассказы г-на Е-а о томъ, гдѣ и когда на экскурсіи они купались и т. п.? При чемъ тутъ пчеловодство?

Вообще Отдѣленіе Пчелов. какъ бы старается убѣдить всѣхъ, что отъ него больше ждать нечего. Устроило оно въ 1905 году съѣздъ и выставку пчеловодства, получило на это отъ правительства, города и пчеловодовъ до 3000 рублей и на этомъ кончило. Результатовъ отъ выставки и съѣзда никакихъ. Отчета денежнаго нигдѣ не появлялось. И пчеловодамъ предоставляется право обо всемъ этомъ забыть. Для Отдѣленія пчеловодства, въ лицѣ его предсѣдателя, проф. Кулагина, это забвеніе было бы особенно пріятно, но пчеловоду, для котораго интересы пчеловодства дороги, успокоиться не такъ то легко. Тѣмъ болѣе, что изъ упомянутыхъ 3000 руб. большая половина должна остаться. Но объ этомъ мы предполагаемъ поговорить подробно въ другой разъ...

Итакъ, дѣятельность Отдѣленія пчеловодства сводится къ нулю. Что и вполне естественно, такъ какъ во главѣ его стоитъ лицо, ничего общаго съ пчеловодствомъ не имѣющее. Правда, проф. Кулагинъ числится пчеловодомъ, даже преподаетъ пчеловодство въ одномъ высшемъ сельскохоз. учебномъ заведеніи, редактируетъ пчеловодный журналъ, но... все это еще ничуть не служитъ доказательствомъ того, что проф. Кулагинъ *пчеловодъ*. Дѣйствительно, зайдите на пасѣку, гдѣ происходитъ преподаваніе проф. Кулагинымъ пчеловодства, и вы увидите, въ какомъ жалкомъ положеніи она находится. Мы для этой пасѣки другого названія, какъ „позорная“, подобрать не можемъ. Попросите проф. Кулагина разобрать улей, и вы опять таки убѣдитесь, что передъ вами *не пчеловодъ*. Наконецъ, перечтите редактируемый имъ журналъ, и вы убѣдитесь, что и это дѣло въ рукахъ *не пчеловода*, такъ какъ уронить въ такой степени лучшей русской пчеловодный журналъ, дѣтище А. М. Бутлерова, сдѣлать его такимъ безсодержательнымъ,

что каждый раз съ досадой бросаешь №, можетъ только *не пчеловодъ*.

Обратимся теперь къ дѣятельности остальныхъ обществъ пчеловодства, и здѣсь мы увидимъ ту же картину: общества, во главѣ которыхъ стоятъ настоящіе пчеловоды, напр., Казанское, Кунгурское, Екатеринославское, Покровское, Юрьевецкое, Соломинское, Яранское и др., дѣятельно работаютъ и приносятъ свою дѣятельностью огромную пользу мѣстному пчеловодству; общества, гдѣ во главѣ стоятъ люди, чуждые пчеловодству, — не будемъ ихъ называть, — сами себя похоронили и влачатъ жалкое существованіе.

Наконецъ, обратитесь къ дѣятельности инструкторовъ пчеловодства и губернскихъ пчеловодовъ. Гдѣ работаетъ лицо, преданное не своимъ личнымъ интересамъ, а интересамъ мѣстнаго пчеловодства, т. е. работаетъ *пчеловодъ*, тамъ дѣло развивается и растетъ, а гдѣ оно находится въ рукахъ *не пчеловода*, тамъ оно въ лучшемъ случаѣ стоитъ на мѣстѣ, несмотря на отрицательную дѣятельность официальнаго руководителя. Вспомните замѣтку, напр., о вятскомъ губернскомъ пчеловодѣ г-нѣ Красноперовѣ въ № 2 „Пчел.-Жизни“.

Отсюда ясенъ отвѣтъ на вопросъ, въ которомъ мы поставили себѣ задачей разобраться: откуда рознь и вражда между пчеловодами?

Рознь и вражда, правда, существуютъ, но не между пчеловодами, а между *истинными пчеловодами*, отстаивающими интересы своего дѣла, съ одной стороны, и между *не пчеловодами*, элементомъ совершенно чуждымъ пчеловодству и его интересамъ — съ другой стороны. Эта вражда, эта рознь вполнѣ естественна, такъ какъ мы — пчеловоды — не можемъ не видѣть, что наше дѣло тамъ или здѣсь попало въ чужія руки, и не можемъ не протестовать противъ такого положенія и не кричать — „руки прочь!“

Пока наши силы еще слабы, и нашъ крикъ можетъ и не имѣть должнаго воздѣйствія. Но чѣмъ больше необходимость протеста будетъ входить въ сознаніе массы пчеловодовъ, чѣмъ дружнѣе будутъ дѣйствовать русскіе пчеловоды, организуясь въ общества, тѣмъ ближе мы будемъ къ побѣдѣ.

Прошлое намъ даетъ хорошій примѣръ того, какъ

важно, чтобы не губить дѣло, имѣть во главѣ его настоящаго пчеловода. Это необходимо знать и помнить при организациі новыхъ обществъ пчеловодства. Со временемъ эти общества пчеловодства должны составить союзъ пчеловодовъ, который уже будетъ имѣть и должный авторитетъ и необходимую силу для того, чтобы освободить наше пчеловодство отъ всего ненужнаго, посторонняго, наноснаго, вреднаго и вывести его на прочный путь прогресса!

Отсюда ясно, какъ велико значеніе единенія въ формѣ общественныхъ организаций; какую огромную услугу можетъ оказать каждое пчеловодное общество не только интересамъ мѣстнаго пчеловодства, но и всему нашему родному русскому пчеловодству.

Поэтому, мы отъ души привѣтствуемъ каждое вновь возникающее пчеловодное общество и каждому начинанію этого рода говоримъ:

— Въ добрый часъ!

М. А. Дерновъ.



Х р о н и к а .

❧ **Общества пчеловодства.** Департаментомъ земледѣлія издана интересная карта территоріальнаго распредѣленія по Россіи всѣхъ обществъ садоводства, плодоводства, виноградарства, *пчеловодства* и акклиматизации растений, съ приложеннымъ къ ней спискомъ означенныхъ обществъ, по свѣдѣніямъ департамента на 1 сентября 1907 г.

Всего зарегистрировано въ этомъ спискѣ, считая центральныя общества и ихъ отдѣлы, а также мѣстныя общества, какъ въ Европейской, такъ и въ Азіатской Россіи,—173, изъ коихъ 82 общества садоводства, плодоводства, виноградарства и акклиматизации растений и **91 общество пчеловодства**. Большинство мѣстныхъ обществъ и отдѣловъ центральнаго общества возникло послѣ 1900 года, а именно, около 100. Особенно интенсивно за послѣдніе три года распространяются общества *пчеловодства*: изъ наличнаго числа 91 общества—возникновеніе 35 приходится на періодъ времени 1904—1907 гг. („Южно-Рус. сел.-хоз. газета.“)

❧ **Пожертвованіе.** Мѣстные пчеловоды г. Ташкента А. М. Морошкинъ, И. Л. Естифѣевъ, отецъ Стефанъ Любимскій и учитель троицкаго сельскаго училища А. П. Михайловъ пожертвовали благотворительному обществу „Маякъ“ по одной семьѣ, пчель. За такое щедрое пожертвованіе общество „Маякъ“ выражаетъ жертвователямъ свою глубокую благодарность („Средне-Аз. Жизнь.“).

« **Увеличение комплекта учащихся в Боярской школе пчеловодства.** По ходатайству Южно-Русского Общества пчеловодства разрешено увеличить число учащихся в учрежденной названным Обществом школе пчеловодства близъ Киева съ 15 до 30 человекъ въ виду значительнаго развитія школьнаго хозяйства и вслѣдствіе большаго числа прошеній о приѣмѣ въ школу. („*Изв. Газ. Упр. 3-ство и 3-я.*“)

« **Къ отпуску безакцизнаго сахара.** Инспекторъ сельскаго хозяйства Херсонской губерніи проситъ губернскую управу сообщить ему свѣдѣнія о количествѣ ульевъ, имѣющихся въ Херсонской губерніи, и о количествѣ потребнаго пчеловодамъ безакцизнаго сахара. („*Николаевск. Газета.*“)

« **Отклоненное ходатайство.** Рыбинскимъ (Ярослав. губ.) уѣзднымъ земскимъ собраніемъ очередной сессіи отклонено ходатайство совѣта рыбинскаго о-ва пчеловодства объ ассигнованіи отъ земства: а) 50 р. на приобрѣтеніе вальцевъ для изготовленія искусственной вошины и б) 80 р. ежегоднаго пособия на устройство и содержаніе показательной пасѣки, а также о передачѣ въ завѣдываніе о-ва торговли пчеловодными принадлежностями изъ земскаго с.-хоз. склада.

« **Съѣздъ пчеловодовъ въ 1908 г. въ г. Екатеринбургѣ.** Минувшее Екатеринбургское уѣздное земское собраніе уполномочило уѣздную управу созвать въ будущемъ 1908 г. съѣздъ пчеловодовъ, на что ассигновало 150 руб.

« **Ассигнованія на пчеловодство Екатеринбургскаго уѣзднаго земскаго собранія** очередной сессіи настоящаго года выразились въ слѣдующемъ: на содержаніе уѣзднаго пчеловода—540 руб., за пользованіе показательной пасѣкой пчеловода Кокшарскаго 180 р., на выпускъ книгъ, журналовъ и другихъ пчеловодныхъ пособій—100 и на расходы по созыву съѣзда пчеловодовъ 150 руб., а всего 970 руб.

« **Должность губернскаго пчеловода** предполагается учредить въ Казанской губ., о чемъ вносится докладъ въ предстоящее очередное губернское земское собраніе,

« **Просьба къ пчеловодамъ.** Извѣстный бактериологъ, д-ръ Маассенъ, работающій въ лабораторіяхъ императорскаго биологическаго института надъ изученіемъ нильца и пришедшій уже къ весьма важнымъ выводамъ, убѣдительно проситъ г.г. русскихъ пчеловодовъ прислать ему возможно скорѣе образцы гнильца для изслѣдованія. Посылать слѣдуетъ куски сотовъ не меньше 2×4 верш. съ запечатанными ячейками по адресу: Deutschland, Dahlem bei Berlin, Kaiserliche Anstalt für Land u. Forstwirtschaft. D-r Maassen. („*Пчеловодство.*“)

« **Заключеніе въ крѣпости свящ.-пчеловода.** „Русское Слово“ (№ 192) сообщаетъ, что священникъ села Трояны, Смоленской губ., о. Кутузовъ, памятный пчеловодамъ по участію въ трудахъ Всероссійскаго съѣзда пчеловодовъ въ г. Москвѣ въ 1905 году, особымъ присутствіемъ Московской судебной палаты признанъ виновнымъ по 2-му пункту 129 ст. уголовн. улож. и присужденъ къ заключенію его въ крѣпости на одинъ годъ. („*Пчеловодство.*“)

« **Постановленія по пчеловодству Ирбитскаго (Пермск. губ.) уѣзднаго земскаго собранія.** У земства имѣется 2 образцовыхъ пасѣки и 6 школьныхъ. Отъ общества пчеловодства въ Ирбитѣ поступило заявленіе о томъ, чтобы земскую пасѣку и кредитъ на земскаго пчеловода передать обществу, т. к. оно задалось цѣлью развить это дѣло въ уѣздѣ; общество за веденіе дѣла будетъ отвѣтственно предъ управой. Собраніе постановило передать обществу кредитъ на пчеловода 360 руб. и двѣ земскія пасѣки въ 15 ульевъ для опыта на годъ. Затѣмъ собраніе постановило просить общество сдѣлать искусственную вошину на земскихъ вальцахъ Ломакіна и имѣть на складѣ общества необходимыя пчеловодныя принадлежности. Также будетъ переданъ въ распоряженіе общества кредитъ 100 руб. на покупку безакцизнаго сахара для подкормки пчелъ весной 1908 года. („*Уральск. Жизнь.*“)

«**Новыя изданія Департамента Земледѣлія.** Въ цѣляхъ ознакомленія нашихъ са доводовъ съ образомъ жизни и способа борьбы съ яблонной плоджоркой, яблонной молью и яблоннымъ цвѣтоѣдомъ, Департаментомъ Земледѣлія выпущены въ свѣтъ новымъ изданіемъ брошюры Я. Ѳ. Шрейнера: Яблонная плоджорка и лучшіе способы ея уничтоженія" (изд. 2), „Яблонная моль и мѣры борьбы съ нею“ (изд. 3-е) и „Наставленіе по борьбѣ съ яблоннымъ цвѣтоѣдомъ или долгоносикомъ.“ Кромѣ того Департаментомъ вновь изданы брошюры г. Порчинскаго: „Сѣрнистый углеродъ въ борьбѣ съ вредными животными“, часть 1-ая (изд. 2-е), „Списокъ насѣкомыхъ (и нѣкоторыхъ другихъ низшихъ животныхъ), наиболѣе вредныхъ въ хозяйственномъ отношеніи“ (изд. 2-е дополненное), г. Шрейнера: „Долгоносики, вредяшіе въ Россіи маку“ (изд. 2-е), „Грушевая и яблонная медяницы“, плакатъ „Головня овса и мѣры борьбы съ ней“, составленный А. Ячевскимъ, и „Наставленіе“ о способахъ борьбы съ полевыми мышами.

Сельскохозяйственнымъ учебнымъ заведеніямъ, сельскохозяйственнымъ обществамъ, обществамъ садоводства и вообще всѣмъ учрежденіямъ и лицамъ, могущимъ содѣйствовать ознакомленію населенія съ рациональными приѣмами борьбы съ означенными вредителями, настоящія брошюры высылаются для ознакомленія бесплатно.



Алексѣй ѳомичь Андріяшевъ.

31 юля семья русскіхъ пчеловодовъ понесла новую утрату—умеръ Алексѣй ѳомичь Андріяшевъ.

Имя это достаточно извѣстно среди пчеловодовъ юга Россіи, и, можно сказать, что сочиненія и вообще печатные труды А. Ѳ. расходились именно здѣсь.

По происхожденію А. Ѳ.—украинецъ и въ числѣ своихъ близкихъ предковъ считаетъ полковника Андріяна, служака тогдашнихъ украинскихъ казачьихъ полковъ. Послѣ смерти своего отца, бѣднаго чиновника, А. Ѳ. четырехлѣтнимъ ребенкомъ вмѣстѣ съ братьями и сестрами остался на рукахъ матери. Большія невзгоды пришлось переносить этой энергичной женщинѣ, пока она не обратила вниманіе на пчелъ, въ нѣсколькихъ десяткахъ ульевъ, оставшихся отъ дѣда А. Ѳ. Тутъ же былъ и нѣмой свидѣтель минувшаго величія пасѣнки—кусокъ забора, выложенный изъ дуплянокъ. Взявшись за дѣло, мать А. Ѳ. быстро привела въ порядокъ пасѣнку и имѣла настолько достаточные доходы, что могла дать образованіе своимъ дѣтямъ и улучшить хуторъ германовскій (мѣсто родины А. Ѳ.).

А. Θ., сколько помнить себя,—все на пасѣкѣ. Хотя ребенкомъ онъ и сильно боялся пчелъ, но любимымъ мѣстомъ пребыванія его была пасѣка, гдѣ братья съ «дідомъ»—пасѣчникомъ занимались пчелами.

Дивная природа сердца Украины—Полтавщины, рассказы діда, иѣсни бандуриста, все дѣйствовало на душу впечатлительнаго ребенка и на всю жизнь оставило слѣды: А. Θ., слушая кого нибудь, какъ бы задумываясь, взглядъ его уходилъ куда то далеко, но мысль работала, и обыкновенно онъ поражалъ собесѣдника краткимъ, но мѣткимъ замѣчаніемъ; видно было, что каждое слово онъ ловилъ и подвергалъ критикѣ. Обучивъ немного грамотѣ, мать отвезла ребенка въ Перьяславское духовное училище, откуда А. Θ. перешелъ въ Нѣжинскій лицей князя Безбородко, по окончаніи котораго былъ принятъ въ Кіевскій-Университетъ на юридическій факультетъ, который и окончилъ въ 1850 году со степенію кандидата законовѣднія. Въ этомъ же году онъ поступилъ на службу учителемъ гимназій въ г. Черниговѣ. Тутъ же онъ и женился. Черезъ 6 лѣтъ защищалъ магистерскую диссертацию и удостоенъ Университетомъ Св. Владимира степени магистра гражданского права. Въ 60 году А. Θ. назначается инспекторомъ Кіевской 1-й гимназій, а въ 62 г. директоромъ. На этой должности онъ прослужилъ до 1885 года и вышелъ въ отставку; за все это время онъ выдвигается яркимъ противникомъ украинофильства и, въ частности, противникомъ украинизаціи школы—этимъ собственно и обращалъ на себя вниманіе учебнаго округа.

Приблизительно къ 60 годамъ относятся и первые шаги А. Θ. въ дѣлѣ пчеловодства. Нужно предположить, что обстоятельно ознакомился А. Θ. съ пчеловодствомъ въ г. Черниговѣ передъ переѣздомъ въ Кіевъ, гдѣ, если я не ошибаюсь, уже въ то время служилъ братъ А. Θ. По словамъ А. Θ., онъ имѣлъ хорошую пасѣку и способствовалъ насажденію рациональнаго пчеловодства. Переѣхавъ въ Кіевъ, А. Θ. сразу принимаетъ дѣятельное участіе въ распространеніи пчеловодства среди учителей и выступаетъ съ рядомъ статей по пчеловодству въ «Народномъ календарѣ» (выходитъ съ 1864 году.)

На ряду съ его педагогическо-политической дѣятельностью все больше и больше развивается дѣятельность по пчеловодству. Къ дѣлу распространенія рациональнаго пчеловодства А. Θ. привлекаетъ проф. зоологіи Кіевского универ. О. Паульсона, составившаго руководство по пчеловодству; большого любителя—пчеловода проф. химіи Алексѣева и его лаборанта Барзиловскаго. Они основываютъ показательную пасѣку въ ботаническомъ

университетскомъ саду. Однако скоро пасѣвка прекратила существованіе. По словамъ очевидца (библіотекаръ Кіев. универ. К. Н. Щебровъ), нужно думать, что это произошло вслѣдствіе гибели пчелъ, но въ это время А. Θ. имѣеть уже свою маленькую пасѣку въ саду V гимназіи, образовавшуюся изъ случайно залетѣвшаго въ 1882 году роя. Здѣсь А. Θ. привлекаетъ къ дѣлу и надзирателя этой гимназіи М. Я. Долженко. Одновременно они занимаются и пчеловодствомъ для распространенія этой отрасли по Украинѣ.

Но А. Θ. влечетъ и живая организаторская дѣятельность, и мы видимъ его предсѣдателемъ отдѣла пчеловодства при Кіевскомъ о-вѣ с.-х., вносящимъ предложеніе устроить школу пчеловодства. Члены отдѣла выражаютъ полное согласіе, но мечты разбиваются о холодное безразличіе о-ва с.-х., которое даже членскіе взносы пчеловодовъ укладывало въ свою кассу, а не на школу пчеловодства, какъ было постановлено членами отдѣла пчеловодства. А. Θ. рѣзко прерываетъ съ нимъ общеніе и подаетъ заявленіе объ открытіи Южно-Русскаго о-ва пчеловодства, которое и начинаетъ функционировать въ 1897 году. А. Θ. избирается предсѣдателемъ и до самой смерти остается почти единственнымъ работникомъ его, выносившимъ все на своихъ плечахъ. При об-вѣ были открыты курсы и устроенъ складъ пчеловодныхъ принадлежностей, который въ теченіе лѣта имѣеть возможность собрать около 2 тысячъ руб. вмѣстѣ съ членскими взносами на постройку школы пчеловодства.

На с.-х. выставкѣ въ Кіевѣ въ 1907 году А. Θ. говорилъ съ бывшимъ министромъ земледѣлія г. Ермоловымъ по поводу школы, встрѣтилъ полное сочувствіе и получилъ обѣщаніе поддержки.

Почти пять лѣтъ прошло въ канцелярской волокитѣ, пока состоялось Высочайшее повелѣніе объ одводѣ земли и лѣса для школы около Кіева. Шагъ за шагомъ натыкался А. Θ. на препятствія: полный индифферентизмъ членовъ о-ва, недостатокъ средствъ и т. п. Но несмотря на все это, школа была открыта пока въ наемномъ помѣщеніи въ г. Кіевѣ, а затѣмъ переведена въ свое помѣщеніе.

Школа эта была любимое дѣтище А. Θ. Великое наслажденіе доставляли ему поѣздки въ школу, бесѣды съ учениками около ульевъ. Онъ не жалѣлъ средствъ на свое дѣтище и, можно утверждать, что еслибы не тысячи А. Θ., школы—бы не существовало.

Довольно большія средства тратилъ А. Θ. и на изданія по пчеловодству. Его руководство, выдержавшее 6 изданій, печаталось всегда въ

скромномъ количествѣ экземпляровъ и только окупало издание. „Ежегодникъ пчеловодства“, „Труды Ю.-Р. о-ва пчеловодства“ и „Листокъ пчеловодства“ давали А. Θ. только одинъ убытокъ.

Въ концѣ юня я видѣлъ А. Θ. еще довольно бодрымъ. Онъ рассказывалъ мнѣ о фальсификаціи меда на Украинѣ и угрожающихъ размѣрахъ ея и мн. др.

Въ субботу 30 юня онъ былъ въ школѣ пчеловодства и велъ бесѣду съ учениками на открытомъ воздухѣ... и простудился. Старому организму трудно было бороться съ воспаленіемъ легкихъ и еще какой то внутренней болѣзнью, и утромъ 31 юля А. Θ. не стало.

Спи спокойно, дорогой учитель! Русскіе пчеловоды не забудутъ твоихъ трудовъ!

Е. Архипенко.

Прим.—Значеніе дѣятельности Алексѣя Θомича Андріяшева для всего русскаго пчеловодства, а въ осоенности для пчеловодства южной Россіи, огромно. Это былъ неутомимый работникъ, горячо преданный дѣлу, которому онъ служилъ и въ которое онъ вѣрилъ. Дѣятельность его еще ждетъ своей оцѣнки, и мы будемъ очень признательны всѣмъ, кто зналъ и имѣлъ дѣло съ покойнымъ Алексѣемъ Θомичемъ, если они подѣлятся своими свѣдѣніями о немъ съ нами и нашими читателями.

Со смертью Алексѣя Θомича южно-русское пчеловодство осиротѣло, и теперь ученики его должны взять въ свои руки это дѣло—служенія южному пчеловодству—и продолжать его по завѣтамъ покойнаго, оставленнымъ въ его многочисленныхъ сочиненіяхъ и статьяхъ, слѣдуя примѣру своего учителя. А память о немъ вѣчно будетъ жива среда русскихъ пчеловодовъ!

М. А. Дерновъ.



Въ назиданіе потомству.

(См. № 15—16.)

27 сентября 1907 года въ г. Порховѣ, Пск. г., у уѣзднаго члена окружнаго суда разбиралось дѣло по иску Михалевскаго Т-ва пчеловодовъ съ настоятеля Никандровскаго монастыря убытковъ, причиненныхъ Т-ву продажей зараженныхъ гнильцомъ пчелъ. Для выясненія, какъ суммы потерь, такъ и обстоятельствъ дѣла, въ качествѣ экспертовъ-свидѣтелей были вызваны: со стороны истцовъ губернской инструкторъ по пчеловодству В. М. Гусевъ, лѣчившій пчелъ съ апрѣля по августъ и мѣстный зем. нач. А. І. Грудзинскій, пчеловодъ-любитель,

прослѣдившій всю исторію на мѣстахъ. Со стороны отвѣтчиковъ—цѣлый рядъ послушниковъ, монаховъ, іеромонаховъ и другихъ чиновъ братіи. Сумма иска была заявлена лишь въ 500 руб. Основаніями иска служили слѣдующія обстоятельства. Настоятелемъ Никандровскаго монастыря было оповѣщено населенію о желаніи продать около 40 семей пчель въ ульяхъ Дадана-Блатта по сравнительно недорогой цѣнѣ, —9 руб. за улей. Когда Михалевское Т-во въ лицѣ своихъ представителей въ мартѣ мѣсяцѣ 1907 г. явились для покупки, то имъ было сказано, что пчелы сильны, здоровы и запасами обеспечены. Покупатели отобрали 28 семей и внесли сговоренную цѣну 238 руб., т. е. по 8 р. 50 к. за улей. Черезъ мѣсяцъ обнаружилось, что всѣ проданныя семьи заражены гнильцомъ и, несмотря на принятія мѣры и энергичное своевременное лѣченіе,—погибли всѣ до одной, заразивъ кромѣ того еще 22 семьи прежнихъ совершенно здоровыхъ и сильныхъ пчель. Къ 1-му сентября всѣ 50 семей, на трехъ пасѣкахъ Т-ва, погибли, и все было сожжено. Уцѣлѣла одна 4-ая пасѣка изъ 9-и ульевъ, куда не было взято ни одной изъ купленныхъ семей. За лѣто эта пасѣка дала 7 роевъ, отъ 5 до 9 фунтовъ каждый, и 7¹/₂ пудовъ центрофужнаго меду.—Расчетъ экспертовъ сдѣланъ по наиминшимъ цѣнамъ слѣдующій: семья пчель въ зимнемъ Даданѣ-Блатта, съ обильными запасами, гнѣздовой и магазинной сушью, подушками, матами и проч. въ маѣ—12 руб., а за 50 семей—600 руб. За взяточное время въ нынѣшнемъ году съ cadaго улья на кругъ 1 пудъ меду—50 пудовъ по 9 руб., 450 р., 10 роевъ по 5 руб.—50 руб. и издержки на лѣченіе, перевозку, хлопоты и проч. по 1 руб. на улей—50 руб., итого 1150 руб. Такимъ образомъ, еслибы купленные пчелы были здоровы, то Т-во къ 1 сентября имѣло бы 60 сильныхъ семей и 50 пудовъ сотоваго меду; благодаря же.... скажемъ, скрытности монаховъ, погнѣло, все безвозвратно, даже и ульи пришлось сжечь, во избѣжаніе разныхъ случайностей и непріятностей. Продавцы ссылались, во 1-хъ, на то, что покупатель былъ воленъ смотрѣть, что покупалъ; во 2-хъ, вовсе не доказано, что пчелы были заражены гнильцомъ *ѣ нихъ* (?) на пасѣкѣ, а не получили эту болѣзнь *отъ простуды* при перевозкѣ; въ 3-хъ, что обнаруженіе г-номъ Гусевымъ гнильца на ихъ пасѣкѣ во всѣхъ оставшихся ульяхъ не можетъ еще служить доказательствомъ, что проданныя семьи тоже были заражены; и еще многое въ томъ же родѣ. Г-ну члену суда видно было утомительно и досадно слушать до смѣшнаго наивныя увертки отвѣтчиковъ, и онъ двумя, тремя категоричными вопросами поставилъ въ необходимость братію Никандровскаго монастыря сознаться, что они, во 1-хъ, продали больныхъ пчель, а

во 2-хъ, что они знали, что пчелы больны. Самое важное было достигнуто, и казалось бы, что все остальное—мелкія подробности; на самомъ же дѣлѣ вышло далеко не такъ. Вопросъ судьи истцамъ:

— Вы заключали мировую сдѣлку съ настоятелемъ?

— Да, заключали; но въ маѣ мѣсяцѣ, когда, получивъ деньги сполна, мы могли бы купить 20—25 роевъ и во время взятка собрать запасъ меда, настоятель отказался отъ уплаты и ввелъ насъ въ еще большій убытокъ.

— Вы получили 100 руб. отъ настоятеля?

— Да, получили. Но вѣдь мы и ищемъ не 1150 руб., а всего 500 руб.

— Считаю дѣло выясненнымъ и удаляюсь для постановленія рѣшенія

Рѣшеніе было слѣдующее: взыскать съ настоятеля Никандровскаго монастыря въ пользу Михалевскаго Т-ва за проданныхъ зараженныхъ гнильцомъ 28 семей пчелъ 238 рублей, засчитывая въ эту сумму сто рублей, раньше полученныхъ Товариществомъ. Въ искѣ объ убыткахъ за 22 погибшихъ семьи отказать, судебныхъ и за веденіе дѣла издержекъ взыскать въ пользу Товарищества 25 р.—

Спасибо и на этомъ!

Итакъ, за желаніе расширить пасѣку и приобрѣсти на добытые потомъ и горбомъ гроши по сходной цѣнѣ пчелъ изъ „честныхъ“ рукъ, Товариществу пришлось поплатиться своими 22 отменно сильными семьями пчелъ; иначе сказать, заплатить за урокъ святыхъ отцовъ чуть ли не втрое противъ уплаченнаго! Дорогонько!

Англичанинъ сказалъ бы свою поговорку: я слишкомъ бѣденъ, чтобы покупать дешево, а порусски выходитъ: не надуешь— не продашь!

Имѣющій уши да слышать!.....

Ал. Грудзинскій.



Краткій обзоръ

**пчеловоднаго отдѣла на земской сельскохозяйственный
выставѣ въ г. Старобѣльскѣ, Харьков-ской губерніи.**

17, 18 и 19-го сентября с. г. въ третій разъ въ г. Старобѣльскѣ Х. Г. земствомъ была устроена сельскохоз. выставка съ отдѣломъ пчеловодства. Пчеловодный отдѣлъ, какъ и въ прошлые годы,

особеннаго интереса не представлялъ, за исключеніемъ двухъ-трехъ вещей, дѣйствительно стоящихъ вниманія. Выставлены были, внѣ конкурса, также и экспонаты г. Руднева, у котораго имѣется учебная пасѣка министерства, состояще изъ приборо́въ пчеловодства и пр. Выставленные имъ экспонаты были настолько неопрытны, что пчеловоду болѣе или менѣе чистоплотному, положительно невозможно работать съ ними. Онъ же демонстрировалъ предъ публикой и свой соломенный улей, стоящій по его мнѣнію 80 коп., тогда какъ служащій его работалъ тутъ же на выставкѣ чуть ли не два дня, и, конечно, одна его работа была дороже 80 к., не считая дерева и рамъ; и все таки этому служащему за работу улья, принадлежащаго г. Рудневу, комиссія сумѣла дать награды пять рублей. Первую награду на выставкѣ получили деревянная центробѣжка изобрѣтенія пчеловода Л. Экспертами были вышесказанный пчеловодъ г. Рудневъ, пчеловодка г. Юницкая и горе-пчеловоды: Остапущенко, Ведутенко и Кучма; „съ пупышкивъ пчеловодъ,“ какъ онъ объяснилъ мнѣ и который, какъ мнѣ кажется, совершенно не имѣетъ никакого представленія о рамочныхъ ульяхъ.

Во всей выставкѣ пчеловодный отдѣлъ въ этомъ году болѣе всѣхъ пользовался презрѣніемъ со стороны земства, такъ какъ на отдѣлъ этотъ земствомъ выхлопотаны только 2 бронзовыя медали, похвальный листъ и 40 руб., тогда какъ въ первый годъ было 2 серебряныя медали, 3 бронзовыхъ, 5 похвал. листовъ и 50—60 руб. Между тѣмъ, на пчеловодство Старобѣльскаго уѣзда, по моему мнѣнію, земству слѣдовало бы обратить особое вниманіе и поощрить его, по мѣрѣ возможности, въ виду того, что пчеловодство развито въ уѣздѣ въ очень громадномъ количествѣ, и тогда, конечно, я болѣе чѣмъ увѣренъ, что въ пчеловодномъ отдѣлѣ будетъ не двѣ—три вещи, дѣйствительно стоящихъ вниманія. А также и на выставкѣ необходимо пчеловодство ставить на ту должную высоту, на какой стоятъ и всѣ остальные отдѣлы, а не давать его подъ опеку г. Руднева, въ которой находился онъ въ эти послѣдніе два года.

Лис—овъ.



Пасѣка Карпа Христофоровича Зарифьянца.

Моя пасѣка основана въ 1899 году. Въ этомъ году весною куплено было три дуплянки съ пчелами за 21 рубль. Дуплянки эти я поставилъ въ своемъ саду въ городѣ. Въ это лѣто я изъ этихъ трехъ дуплянокъ получилъ три роя, а четвертый по недосмотру моего сторожа мальчика улетѣлъ, какъ мнѣ послѣ сообщалъ объ этомъ сосѣдъ. Рои эти мною

были посажены въ рамочные ульи, одинъ рой былъ посаженъ въ улей Берлепша, высланный моимъ зятемъ изъ Крыма, другой, въ улей лежакъ, сдѣланный и рекомендованный знакомымъ новичкомъ пчеловодомъ столяромъ Карповымъ, а третій—въ сдѣланный лично мною по своему соображенію по размѣру рамокъ гнѣздовыхъ $7\frac{1}{2}$ вершковъ ширины и $4\frac{1}{2}$ вер. вышины, а магазинныя рамки въ ширину $7\frac{1}{2}$ вершковъ и въ высоту $2\frac{1}{4}$ вершка, въ гнѣздѣ помѣщаются 12 рамокъ. Результаты отъ этихъ ульевъ получились слѣдующіе. Улей Берлепша оказался очень неудобнымъ; во второмъ ульѣ не было магазина и вслѣдствіе этого нельзя было вести правильное пчеловодство и опредѣлить доходность; третій улей, сдѣланный лично мною, оказался подходящимъ, но съ нѣкоторыми неудобствами.



Рис. 1.
Паська К. Х. Зарифьянца. Вверху въ 1902 году, внизу въ 1907 году.

Подымая осенью, въ началѣ августа, эти 3 дуплянки по вѣсу, можно было опредѣлить въ нихъ меду до 2 пудовъ въ каждой, но вынуть и посмотрѣть медъ изъ этихъ дуплянокъ никакъ не могъ, не перегоня пчель въ другіе ульи. Увлечшись этимъ дѣломъ и видя какъ оно доходно, я въ то же время рѣшилъ завести пасѣку съ большимъ количествомъ семей пчель, для чего мною куплено было осенью этого года 60 дуплянокъ съ пчелами по 4 р., а весной 1900 года 40 дуплянокъ съ пчелами по 6 р. Для того же, чтобы выбрать болѣе подходящій улей, для правильнаго веденія пчеловодства, мною были взяты сочиненія А. Кука, Эд. Берграна перев. Кандратьева и др., при чемъ для обсужденія указанныхъ въ этихъ сочиненіяхъ системъ ульевъ и правильнаго веденія пчеловодства въ нихъ, я приглашалъ знакомыхъ любителей пчеловодства Георгія

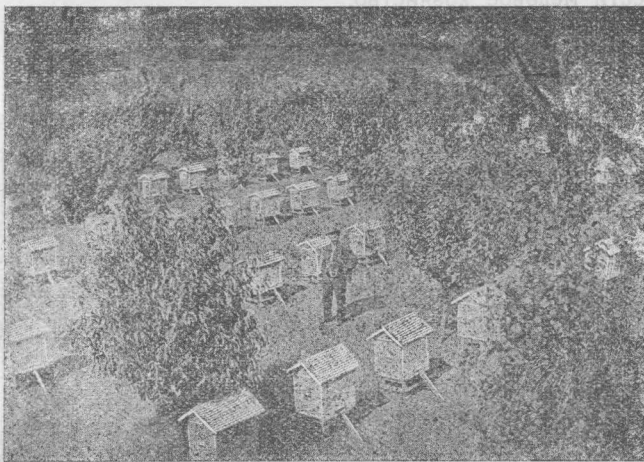


Рис. 2.

Пасѣка К. Х. Зарифьянца.

Ивановича Галотузова, Порфирія Григорьевича Капустина и Устина Ивановича Карпова. Позднею осенью и зимою вечерами читались эти сочиненія и обсуждались, при чемъ пришли къ заключенію, что указанные въ этихъ сочиненіяхъ ульи съ рамами оказались по мѣстности не подходящими: то слишкомъ велики, то малы, то ихъ устройство не нравилось; въ концѣ концовъ остановились на рѣшеніи, что улей долженъ быть съ магазиномъ, въ половинномъ размѣрѣ гнѣздовой рамы, и что, по вычисленію кладки яицъ хорошею маткою до 3 тыс. въ день, рамка въ гнѣздѣ улья должна быть не менѣе 8 вершковъ, а въ размѣрахъ вышину 5 вершковъ при 12 рамкахъ. Въ ту же зиму купилъ досокъ, толщиною $\frac{3}{4}$ вершка на сто ульевъ, и къ веснѣ были готовы сто ра-

мочныхъ ульевъ дѣ магазинами, съ плоской сундукообразной крышей и съ вторыми двухскатными отъемными крышами, съ скамейками; на зиму вторыя двухскатныя крыши снимаются, и ульи въ омшанникѣ становятся другъ на друга по четыре улья; съ отъемными доньями. На фотографическомъ снимкѣ (рис. 1, слѣва въ углу) гдѣ пасѣка снята въ 1902 году, видны еще нѣсколько дуплянокъ. Всѣ остальные снимки пасѣки сдѣланы 1 августа настоящаго 1907 года.

Получивши лѣтомъ 1900 года рой отъ ста дуплянокъ, я посадилъ ихъ въ новые ульи. Желая окончательно покончить съ дуплянками мною зимою было сдѣлано еще сто такихъ же ульевъ для лѣта 1901 года. Въ этихъ то 200 ульяхъ и нѣсколькихъ оставшихся дуплянкахъ я и рѣшилъ вести медовое хозяйство.

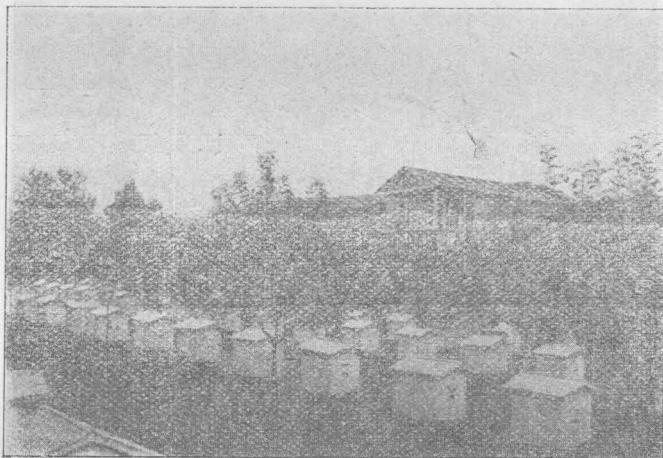


Рис 3

Пасѣка К. Х. Зарифьянца,

Мѣсто подъ пасѣку мною было въ первые два года выбрано на Рождественской степи, въ 30 верстахъ отъ города по линіи жел. дороги, Посѣщать пасѣку на такомъ разстояніи оказалось для мѣня—коммерсанта—невыгоднымъ, и поэтому мною было избрано мѣсто въ 7 верстахъ отъ города Ставрополя, на „Грушевой балкѣ“. Мѣсто это принадлежитъ городу. Съ трехъ сторонъ, а именно: съ сѣвера, востока и съ юга, оно окружено лѣсомъ, а съ запада сѣнокосомъ. Черезъ это мѣсто протекаетъ ручей съ водопадами; заарендовано мною всего около одиннадцати десятинъ сѣнокосу съ фруктовымъ садомъ за плату по 3 руб. въ годъ за десятину, срокомъ на 12 лѣтъ. Здѣсь устроенъ мною хороший омшанникъ съ жилымъ помѣщеніемъ, посажено по контракту болѣе

500 шт. деревьевъ фруктовыхъ медоносныхъ, много кустарниковъ какъ то: крыжовника, красной смородины, черной смородины, клубники, ежевики, малины, аморфы и друг. медоносныхъ кустарниковъ, выписанныхъ отъ разныхъ садовыхъ фирмъ. Словомъ, образовалась прекрасная дача съ легкимъ чуднымъ здоровымъ климатомъ. Доходъ сънокоса травой продаю за 150 руб., а доходъ фруктовыхъ деревьевъ и съ кустарниковъ и огорода оправдываетъ расходъ по пасѣкѣ, какъ то: наемъ сторожа и пчеловода.

Результаты моего пчеловодства получились слѣдующіе. Въ первые два года мною были заселены ульи пчелами и я меду не получилъ; съ 1900 года по 1906 годъ, т. е. въ теченіе 6 лѣтъ, я отъ пасѣки доходовъ не получалъ, какъ по случаю плохихъ неурожайныхъ годовъ такъ и по незнанію пчеловоднаго дѣла. Наемные пчеловоды и пасѣчники, какъ неученые такъ и ученые съ дипломами съ 2-хъ лѣтнихъ курсовъ оказались такими же знатоками, какъ и я, если не хуже меня. Я же самъ въ эти шесть лѣтъ занятъ былъ постройкой своего дома и другими дѣлами. Занимаясь, помимо пасѣки, еще коммерческимъ оптовымъ дѣломъ, я и теперь не могу вести лично правильнаго пчеловодства, но ознакомившись съ этимъ дѣломъ и усвоивъ все необходимое, я въ послѣдніе два года, т. е. лѣто 1906 года и 1907 года, получаю доходъ, благодаря своей опытности и засѣвамъ городского поля эспарцетомъ, мятой, такъ что въ 1906 году я со 100 ульевъ взялъ доходу медомъ 100 пудовъ и 50 роевъ; продавая медъ въ своемъ магазинѣ центробѣжный по 30 и сотовый по 35 к., 40 к., въ среднемъ 13 р. за пудъ, это составитъ 1300 руб. и за 50 роевъ по 5 руб.—250 р., итого 1550 рублей.

А въ настоящемъ 1907 году мною получено меда со 130 ульевъ (20 семей пропали съ зимы) центробѣжнаго и сотоваго меда 130 пудовъ, который я еще весь не продалъ. По приблизительному же расчету долженъ получить за 130 пудовъ деньгами по 12 р.—1690 р. и 75 роевъ, считая по 5 рублей,—375 р., всего—2065 руб.

Весною я пчелъ не подкармливаю ни сахаромъ, ни медомъ, такъ какъ я имъ оставляю болѣе 30 ф. меду на зиму.

К. Зарифьянцъ.



О выпискѣ краинскихъ пчелъ.

Въ мартѣ мѣсяцѣ этого года я послалъ г. Амброжичъ 11 руб. съ просьбой выслать мнѣ, согласно преись-куранту, въ маѣ мѣсяцѣ краинскую матку и въ юнѣ—рой пчель съ маткой.

Въ апрѣлѣ я получилъ съ почты небольшой ящичекъ съ десяткомъ живыхъ пчелъ, но мертвой маткой, которую и отослалъ въ томъ же ящичкѣ обратно для замѣны новой, при чемъ просилъ г. Амброжичъ не поскупиться и побольше снабдить рой въ дорогу медомъ, такъ какъ гдѣ то читалъ, что г. Амброжичъ недостаточно снабжаетъ рои медомъ, и они прибываютъ мертвыми. Въ маѣ мѣсяцѣ я опять получилъ матку мертвой; опять возвратилъ, но замѣнъ ея до сихъ поръ новой не получалъ. Наконецъ, 5 юля прибылъ и давно ожидаемый рой въ ящикѣ съ 3-мя круглыми затянутыми сѣткой отверстиями, при чемъ пчелы очень слабо шумѣли. Принеся съ почты дорогую посылку домой, я прежде всего далъ черезъ одно изъ отверстій сахарной воды, и черезъ часъ пчелки загудѣли. Не откладывая до другого дня (время было 6 час. вечера), я вскрылъ крышку ящика и осмотрѣлъ всѣ 7 небольшихъ ($7\frac{3}{4}$ " \times $6\frac{3}{8}$ " въ просвѣтѣ) рамокъ, при чемъ матки не нашолъ, меду въ сотахъ—ни капли, и на днѣ ящика—30 золотниковъ мертвыхъ пчелъ. Стряхнувъ живыхъ пчелъ въ заранѣе подготовленный улей, снабженный 2 рам. суши и 3 рам. съ 10 ф. сотоваго меда, я, въ виду поздняго часа, закрылъ улей, отложивъ подробный осмотръ до утра. На другой день, вскрывъ улей, я внимательно осмотрѣлъ рамки, но къ великому огорченію матки не замѣтилъ; пчелы довольно густо расположились въ 4 проулкахъ и поразили меня своею кротостью: осмотръ производился безъ сѣтки и безъ дыма, и ни одна пчелка не только не ужалила, но и не слетѣла съ вынимаемыхъ сотовъ—такъ крѣпко пчелы сидятъ на сотахъ,—тогда какъ мѣстныя пчелы не только не допускаютъ осмотра безъ дыма, но не позволяютъ даже стоять болѣе или менѣе продолжительное время около ульевъ.

На слѣдующій день опять осмотрѣлъ улей и опять не нашелъ ни матки, ни яиць, а потому, чтобы убѣдиться, есть-ли въ рою матка, я вставилъ кусочекъ сота съ яйцами и 1—3 дневными червячками и закрылъ улей. При осмотрѣ черезъ 3 дня, я увидѣлъ 5 заложенныхъ маточниковъ, и спустя еще 2 дня—3 маточника были уже запечатаны. Итакъ, опять неудача,—рой оказался безъ матки! Конечно, случилось это, благодаря невниманію г. Амброжичъ къ своимъ заказчикамъ. Крайне жаль напрасно потраченныхъ денегъ, жаль и того, что въ нынѣшнемъ году не удастся произвести и наблюдений надъ краинками!

С. К. Бабуричъ.

Еще къ вопросу о лѣченіи гнильца.

Г. Горбачевъ въ своей статьѣ: „Какъ я лѣчу гнилецъ въ рамочныхъ и колодныхъ ульяхъ“ *) приводитъ краткое сообщеніе о томъ, какъ лѣчатъ гнилецъ въ Канадѣ: „... къ вечеру изъ зараженнаго улья выгоняютъ пчелъ съ маткой и помѣщаютъ въ чистый улей съ навощенными рамками безъ сотъ и вошины. Спустя четыре дня, отнимаютъ всѣ эти рамки и вставляютъ новыя съ искусственной вошиной или чистой сущью. Медъ изъ зараженнаго улья кипятятъ, воскъ (вошину?) перетапливаютъ, а рамки сжигаютъ“...

Такъ какъ г. Горбачевъ выдаетъ этотъ способъ за такой, который онъ и многіе другіе пчеловоды (!) считаютъ дѣйствительно классически простымъ и математически вѣрнымъ, то я, какъ испытавшій этотъ способъ и благодаря ему погубившій десятки семей, считаю долгомъ удержать товарищей-пчеловодовъ отъ соблазна итти этимъ путемъ, черезчуръ ужъ простымъ, такъ какъ онъ легко можетъ быть равносильнъ непосредственному уничтоженію зараженныхъ семей.

Въ № 24 „Пчеловодной Жизни“ за 1906 годъ въ своей статьѣ: „Къ вопросу о лѣченіи гнильца формалиномъ“, излагая вкратцѣ исторію своихъ первыхъ двухъ неудачныхъ способовъ борьбы съ гнильцомъ, я говорю и объ этомъ второмъ методѣ лѣченія. При немъ, отбирая зараженную дѣтку, я перегонялъ пчелъ съ маткой въ новый улей на временный запасъ съ начатками, который черезъ 3 дня отбирался, и пчелы получали новый изъ искусственной вошины. Но бѣда въ томъ, что отборка дѣтвы ранней весной такъ истошила семьи, что почти всѣ онѣ погибли въ значительной степени отъ слабости, и лишь частью отъ рецидива болѣзни, ея же можетъ быть и обусловленнаго.

Я бы не позволилъ себѣ занимать страницы уважаемаго журнала повтореньями одного и того же, если бъ не соображеніе, что новыя подписчики журнала, незнакомые съ содержаніемъ моей прошлогодней статьи, могутъ со словъ г-на Горбачева испытать простоту этого „канадскаго“ способа лѣченія съ такими же печальными результатами, какъ и тѣ, которые получились у меня. И результаты эти получаются безотносительно къ тому, къ какимъ семьямъ примѣняется этотъ способъ лѣченія: къ сильно или слабо-зараженнымъ, такъ что тѣ дополнителныя химическія средства, которыя, по словамъ г. Горбачева, примѣняются въ случаяхъ сильнаго зараженія, являются совершенно излишними: семьи и безъ нихъ погибнуть... отъ слабости.

Вообще, мнѣ кажется страннымъ, что г. Горбачевъ съ постоян-

*) „Пчеловодная Жизнь“ № 15—16, 1907 г.

ствомъ, достойнымъ лучшаго примѣненія, не даетъ себѣ труда внимательно ознакомиться съ тѣмъ, противъ чего полемизируетъ. Вѣдь говоря о канадскомъ способѣ лѣченія гнильца, нельзя было не замѣтить челоуѣку, читавшему мою статью, что это именно тотъ самый способъ, который я примѣнялъ у себя и нашель совершенно негоднымъ. А если такъ, то что-нибудь изъ двухъ: или не надо отзываться объ этомъ способѣ, какъ о *математически вѣрномъ* (какъ бы сопоставляя его съ предлагаемымъ мною), или же надо было прямо признать фактъ, мною сообщаемый, выдумкой.

Касаясь моего предложенія—испытать на практикѣ оба способа лѣченія,—г. Горбачевъ очень рѣшительно заявляетъ, что онъ оба испыталъ и пришелъ къ категорическому заключенію, что для успѣшнаго лѣченія гнильца необходимы: 1) окуриванье, 2) перегонъ, 3) лѣчебная подкормка и 4) смѣна матки въ излѣченной (въ излѣчиваемой?) семьѣ.

Но къ какому мнѣнію можно притти относительно заявленія г. Горбачева, что оба способа были имъ испытаны, если сопоставить съ нимъ заключительныя слова его статьи: „По моему мнѣнію, классическій методъ—перегонъ безъ химическихъ агентовъ и отбора матки—нельзя назвать „математически вѣрнымъ“.

Очевидно г. Горбачевъ говоритъ здѣсь о способѣ, который я предлагаю, такъ какъ опредѣленія, заключенныя въ кавычкахъ, я сдѣлалъ именно по отношенію къ нему. Но способъ этотъ именно тѣмъ и характеризуется, что за 3 недѣли до перегона дѣлается отборка матки; такъ какой же способъ былъ испытанъ г-номъ Горбачевымъ?!.. Если же отборки матки не сдѣлать, то получается тотъ самый методъ который примѣняется въ Канадѣ, и г. Горбачевъ, назвавшій его нѣсколькими строками выше *дѣйствительно* классическимъ и математически вѣрнымъ, впадаетъ въ очевидное противорѣчіе!..

Что же касается благопріятнаго результата, полученнаго г. Горбачевымъ отъ перегона съ отборкой дѣтки, который онъ примѣнялъ къ семьямъ съ малымъ количествомъ дѣтвы, то это объясняется, по всей вѣроятности, тѣмъ, что этотъ способъ лѣченья практиковался имъ на югѣ Россіи, гдѣ и лѣто длиннѣе, и весны теплѣе, и семьи изъ зимовки выходятъ не такими слабыми, какъ у насъ. А можетъ быть весна въ годъ лѣченія была особенно благопріятна. Во всякомъ случаѣ, такъ какъ нельзя сказать, чтобы та, въ которую я погубилъ этимъ способомъ лѣченія десятки семей, была особенно холодная, то и рекомендовать его въ нашихъ широтахъ, по меньшей мѣрѣ, рискованно. Къ тому же вскорѣ послѣ выставки, когда дѣтки въ ульяхъ еще очень мало, у насъ крайне трудно выбрать теплый день для ревизіи ульевъ,

а если такое времячко и выдастся, то не надолго, лѣченіе же требуетъ все таки больше времени, чѣмъ простая ревизія, и если зараженныхъ семей много, то пчеловодъ не успѣетъ во время управиться со всѣми, такъ что расширяющееся червленіе непременно заставитъ его прибѣгнуть ко второму способу, предлагаемому г. Горбачевымъ по отношенію семей съ сильно развитымъ червленіемъ.

Противъ этого способа, конечно, ничего нельзя имѣть. Это именно тотъ самый путь, который выбрали независимо другъ отъ друга на своихъ пасѣкахъ: я, Логиновъ и Кирилловъ, а потомъ, какъ оказывается и г. Горбачевъ, но только онъ осложнилъ его, и по моему—совершенно безъ надобности, подкуриваньемъ пчелъ парами формалина. Суть въ перегонѣ съ отборкой матки, и я вижу новое подтвержденіе дѣйствительности этого простого способа.

Матокъ я въ клѣточкахъ не оставлялъ именно потому, что если онѣ и не погибаютъ, какъ это случалось у г. Горбачева, то во всякомъ случаѣ заключеніе не можетъ не отразиться вредно на ихъ качествѣ, а вѣдь для понимающаго пчеловода хорошія матки должны быть не менѣ дороги, чѣмъ сильныя семьи!.. Потому матокъ я отбиралъ и, замѣняя хорошими плохихъ, не замѣчалъ, чтобы онѣ заносили гнилецъ, который, впрочемъ, благодаря своевременнымъ осмотрамъ, почти нигдѣ не принималъ тяжелыхъ формы. А такъ какъ, имѣя рамочные ульи, удобство которыхъ начали понимать теперь и простые пчеляки, пчеловодъ можетъ имѣть дѣло только съ первой стадіей развитія болѣзни, то и лѣченіе простымъ перегономъ безъ окулированья формалиномъ, по мнѣнію самого же г. Горбачева, нужно признать совершенно достаточнымъ, такъ какъ только съ этой точки зрѣнія могъ онъ назвать способъ канадскихъ пчеловодовъ, не примѣнявшихъ къ слабо зараженнымъ семьямъ никакихъ химическихъ средствъ, математически вѣрнымъ, тѣмъ болѣе, что они перегоняли даже безъ отборки матокъ.

Однако, г. Горбачевъ думаетъ, что и въ колодахъ можно во время обнаружить гнилецъ по бурымъ комочкамъ, находимымъ на пятѣ ульевъ. Но врядъ ли это такъ: вѣдь эти соринки появляются въ замѣтномъ количествѣ только тогда, когда болѣзнь уже вполнѣ развилась, такъ какъ нужно время, чтобы бурая клейковидная масса, наполняющая ячейки пораженной гнильцомъ семьи, засохла, а вѣдь только въ такомъ видѣ пчелы и могутъ выбрасывать ее изъ ячеекъ.

И на этомъ основаніи, хотя г. Горбачевъ самъ отказывается отъ этой несомнѣнной заслуги, я еще разъ утверждаю, что въ примѣненіи къ лѣченію колоды, которыхъ на Руси еще очень довольно, формалиновые пары представляютъ единственно надежное средство и спасутъ отъ ужаснаго бича не одну крестьянскую пасѣку.

Анат. Буткевичъ.

Кладетъ ли матка въ ячейки съ пергою яички?

Лѣтомъ нынѣшняго года была замѣнена, съ извѣстной предосторожностью, старая матка въ ульѣ за № 51 молодой. При осмотрѣ этой семьи, черезъ нѣскольکو дней послѣ этого, я нашолъ, что въ нѣсколькихъ ячейкахъ съ пергою были яички. Полагая, что молодую матку пчелы уничтожили, и что уже семья завела у себя трутовку, которая положила яички въ ячейки съ пергою, я сталъ осматривать всѣ рамки, чтобы вполне убѣдиться, что матка дѣйствительно погибла. Каково же было мое удивленіе, когда на одной изъ рамокъ оказалась матка здравствующей. Что же заставило матку класть яйца въ такія ячейки? По моему мнѣнію, причиною этого послужилъ недостатокъ въ свободныхъ ячейкахъ. Гнѣздо у этой семьи состояло всего только изъ 3 рамокъ, поэтому въ распоряженіи матки было мало свободныхъ ячеекъ для червленія, а это и послужило причиною того, что матка положила яички и въ ячейки съ пергою. Мнѣ никогда раньше не приходилось наблюдать такого случая, точно также не приходилось и читать объ этомъ.

Г. Капраловъ.



Размышленія любителя пчеловодства.

Ва послѣдній 12—15 лѣтній періодъ наше пчеловодное хозяйство далеко ушло впередъ, и за это время, въ его прогрессивномъ движеніи, много было изобрѣтено полезныхъ пчеловодныхъ орудій, инструментовъ, ульевъ; сильно улучшились приемы ухода за пчелами; много вышло весьма дѣльныхъ сочиненій, между которыми есть строго научнаго содержанія и между ними, какъ пріятное явленіе, сочиненія русскихъ авторовъ; стало издаваться не менѣе 10—12 специальныхъ пчеловодныхъ журналовъ. Правительствомъ и земствомъ даются различныя для развитія пчеловодства субсидіи, устраиваются мѣстныя и передвижныя выставки и т. д. Въ очень многихъ школахъ пчеловодство вошло въ обязательный предметъ для изученія. Построены казенныя и частныя музеи. По всей Россіи устраиваются пчеловодныя курсы, и очень много

устроено частных пчеловодных хозяйствъ, превосходно обставленныхъ. Есть уже и нѣсколько артельныхъ пчельниковъ. Наконецъ, для переработки медовыхъ продуктовъ построены заводы для выдѣлки изъ нихъ вина, уксуса, шипучихъ водъ и проч. Есть мастерскія, устроенныя съ цѣлью заготовленія ульевъ и другихъ принадлежностей фабричнымъ способомъ. Много отпечатано различныхъ таблицъ по вредителямъ пчелъ, инструментамъ, анатоміи пчелы и медоноснымъ растеніямъ; изданы діаграммы для наблюдений за взяткомъ для всеобщаго руководства, получаютъ приложения при журналахъ, лучшія переводныя статьи и отвѣты на заданные вопросы.

Словомъ говоря, дѣло развитія отечественнаго пчеловодства все разростается, и чѣмъ дальше, тѣмъ все сильнѣе, производительнѣе, и конца этому никогда не настанетъ. Далеко, поэтому, я не согласенъ съ тѣми скептиками, которые селятся доказать, что пчеловодство дошло уже до того предѣла, дальше котораго некуда итти.

Нѣтъ, господа, могутъ быть сомнѣнія у cadaго изъ насъ, задержки въ успѣхѣ, несбывшіяся ожиданія по самымъ различнымъ основаніямъ, но общій интересъ къ самимъ пчеламъ, пчеловодству и его совершенствованію никогда не ослабнетъ, и дѣло его, въ силу міровой инерціи, если можно такъ выразиться, никогда не можетъ остановиться, и новый матеріалъ для открытій не истощится и всегда будетъ обновляться все новыми и новыми открытіями.

И я вотъ очень люблю пчелу и пчеловодство и знакомъ съ ними давно, слѣжу за всѣмъ и много читаю, но я нахожу, что та же самая пчела, виновница удивительно симпатичной и очень доходной отрасли въ сельскомъ хозяйствѣ, надъ которой я не мало задумывался, работалъ и наблюдалъ, такъ и осталась для меня все той-же еще мало пока понятной для меня пчелой. Такъ мало-ли что, и развѣ это значитъ, что интересъ къ ней остынетъ и ничего новаго я въ ней и дальше не найду?

Пусть эта классическая *terra incognita* на нѣкоторое время и меня поставитъ въ положеніе сомнѣвающегося, въ смыслѣ чистаго знанія и яснаго движенія впередъ, но для меня уже и то хорошо, что кое-какіе поводы въ работахъ нашихъ ученыхъ и многихъ любителей пчелъ даютъ надежду на новое движеніе, новые взгляды и выводы, которые приведутъ въ свое время къ новому и снова неистощимому интересу не только къ самой пчелѣ, но и пчеловодству.

Тѣмъ не менѣе, какъ въ самомъ дѣлѣ не сказать, что еще дѣйствительно много слѣдуетъ поработать и выяснить по всѣмъ отдѣламъ біологіи пчелы: зоологіи, морфологіи, фізіологіи, анатоміи, эм-

бриологии, гистологии, патологии, систематики, зоогеографии, и что всё мы имеем право и основание ожидать по всем перечисленным отраслям естественных наук лучшей разработки вопросов по изучению пчелы, и когда, наконец, мы лучше будем знать самую пчелу тогда и в уход за нею выяснится и прибавится много нового и чрезвычайно полезного для практиков.

И вот, не говоря о многих других еще, я укажу здесь в очень коротких словах только на восемь пунктов, которые, надеюсь, занимают давно уже не одного меня, но вместе со мною и многих других любителей пчеловодства.

I. Жало.—Всё мы многое видим, но не стараемся объяснить его часто загадочное происхождение и вот, например, если у пчелы слабеть какой-либо один их органов, в виду его, допустим, малой приспособленности и применения в данное время, вызванных какими либо обстоятельствами или изменениями в природе, окружающей их, то почему не допустить, что тот же орган или другой и более полезный для нея и нас, в то же время не начал изменяться незамтно для нас и не стал совершенствоваться под влиянием окружающей среды?

И пчелы, как и очень многие другие животные, совершенствуются и незамтно изменяются очень часто без нашего участия, т. е. естественным путем, вот почему современные нам пчелы многим уже отличаются от тех праотцев их, что жили в отдаленных от нас эпохах. Воздействие и давление этой среды могло быть очень сильное и как нельзя более удобное для нас.

Иначе говоря, изменения эти невольно выработались в них в борьбу за существование, а значить и в усиленном применении к окружающим их условиям, как например, климату, флоре, топографии местности и пр.

И до значения прошлых эволюций нам не мало дела, а что совершается теперь, мы должны знать во всех ее подробностях, со всеми незначительными отклонениями от нормального порядка вещей.

Пчелы—насыкомья несомненно южного происхождения. Тысячелетиями он двигались в своем размножении и к северу и, поселившись там, изменились в известном отношении, и в одном направлении он кое-что утратили, в другом приобрели.

Смирные египетские пчелы, будучи сразу перевезены на север, делаются необыкновенно злыми. Северные пчелы раздражительнее южных; да оно так и должно быть, потому что 5—6 месяцев он испытывают неудобства севера и усвоили поэтому способность осо-

бенно быстро раздражаться, злиться, а вмѣстѣ съ тѣмъ и напрягать ядоотдѣлительныя железы, которыя въ моментъ нервнаго раздраженія передаются и отражаются на нервной системѣ дѣйствующими на жало, а оно, подъ ихъ непосредственнымъ вліяніемъ, стало подвижнѣе, сильнѣе и ядоноснѣе и закрѣпилось тысячекѣтїями въ типичное отличіе сѣверной пчелы отъ южной и получило у нея какъ-бы первенствующее значеніе.

На злобливость многихъ южныхъ пчелъ дѣйствовали другіе причины и факторы, и о нихъ я говорить здѣсь не буду.

По привычкѣ я называю мѣстныхъ пчелъ то южными, то кавказскими. Это совершенно неправильно, и я извиняюсь предъ читателями, потому что на Кавказѣ много разновидностей пчелъ, съ очень различными признаками, что и слѣдуетъ всѣмъ помнить. Необходимо, поэтому прямо указывать на мѣстность и ея названіе передавать пчеламъ., Итакъ, результатомъ и слѣдствіемъ сравнительно немалого промежутка времени дѣятельности и неподходящихъ, душныхъ помѣщеній, въ частности, закрѣпили въ нихъ раздражительность, нервность, установленную и унаслѣдованную долгимъ лишеніемъ свободы, неподходящихъ и неестественныхъ для нихъ условій.

Но во время разгара работъ, какъ это всякій знаетъ, и сѣверныя злыя пчелы дѣлаются неизмѣримо добрѣе, и я думаю, что это остатокъ ихъ бывшего характера и намекъ на бывшее привольное житье. Достаточно, однако, уменьшиться взятку, какъ тѣ-же пчелы отъ малѣйшаго шума и стука высунуть свои жала, съ обильнымъ запасомъ капелекъ яда, и нервно начнутъ двигаться, жужжать, что и говорить намъ, что даже отсутствіе работъ у трудолюбивыхъ насѣкомыхъ не нравится послѣднимъ и невольно заставляетъ вырождаться только въ злыхъ, ядовитыхъ и потому охотно жалящихъ. Въ аналогичныхъ случаяхъ, впрочемъ, не только у пчелъ, но и у всѣхъ другихъ животныхъ должны измѣниться любые ихъ органы, если рядомъ многихъ вѣковъ они будутъ односторонне напрягаться, все только въ извѣстномъ направленіи.

Но разъ многія южныя пчелы, въ силу извѣстныхъ намъ условій, стали добрыми, т. е. болѣе флегматичными и спокойными къ тому, что другихъ такъ сильно раздражаетъ, потому что, быть можетъ, у нихъ не встрѣчалось основаній къ тому, что у первыхъ, то естественно главный ихъ органъ защиты— жало, безъ надлежащихъ поводовъ и упражненій и постоянной готовности къ защитѣ, неминуемо долженъ былъ ослабѣть, и развиваться долженъ былъ тотъ, который чаще понуждался къ новому раздраженію, къ которому, поэтому, стало посту-

пать больше усилій и крови, что и было главной причиной переданнаго измѣненія. Южныя пчелы во многихъ случаяхъ имѣютъ возможность работать и пользоваться взяткомъ почти круглый годъ, а если вспомнить, что поселились онѣ больше въ лѣсистыхъ скалахъ, гдѣ мало ихъ тревожили, гдѣ было вѣчно тепло, тихо и не было вредителей, раздражающихъ ихъ, то понятное дѣло, жало имъ мало оказывало услуги, и къ нему онѣ рѣдко обращались, почему, подъ влияніемъ еще и другихъ основаній, оно неволью могло ослабѣть, а миролюбіе вошло въ привычку, да такъ и осталось и унаслѣдовалось слѣдующими поколѣніями. Но все это логическія разсужденія, а научныхъ объясненій пока еще слишкомъ мало, и мы, къ сожалѣнію, не изслѣдовали еще ни длины жала, ни толщины его у тѣхъ и другихъ пчелъ, его работоспособности, ни величины и вмѣстимости ядоносныхъ пузырьковъ и протоковъ, форму его уменьшенную или увеличенную, подвижность стилетовъ, съ ихъ пиловидными зазубринками, которыя, при этомъ, могли оказаться большими или меньшими. Можетъ быть, наконецъ, мускулатура, приводящая въ движеніе эти органы, если не атрофировалась чего и быть конечно не можетъ, то до извѣстной степени тоже утратила свое первоначальное значеніе и силу. Нѣтъ-ли, въ самомъ дѣлѣ, связи и зависимости между устройствомъ брюшка пчелы и медовымъ пузырькомъ, а также и другими внутренними органами, которые въ своей совокупности содѣйствуютъ тому, что пчелы неохотно гибнутъ тѣло для укола жаломъ и такимъ образомъ способствовали народненію миролюбія у пчелъ? Съ чѣмъ же въ самомъ дѣлѣ все это сопряжено?

Вотъ вопросы, на которые мы не можемъ, да и не имѣемъ еще права отвѣтить, потому что въ этомъ направленіи еще дѣйствительно мало что сдѣлано, а между тѣмъ все это важно знать для новыхъ соображеній и руководства.

II. Хоботокъ.—И въ данномъ случаѣ, вслѣдствіе продолжительнаго и почти непрерывнаго взятка (10—11 мѣс.), обилія цвѣтовъ, тихихъ теплыхъ дней и воздуха, насыщеннаго влагой, густоты растительности, многочисленности вредителей пчелъ,—все это такіе факторы, которые могутъ быть только въ обѣтованной землѣ, да у насъ на Кавказѣ, по берегу Чернаго моря и частью въ глубинѣ кавказскаго материка, гдѣ пчелъ перевозятъ съ мѣста на мѣсто и ставятъ въ роскошныя условія.

Дѣйствуя благотворно въ рѣдкой своей совокупности на вообще трудолюбивую пчелу, они, вмѣстѣ съ тѣмъ, понуждаютъ ее болѣе всего работать ея хоботкомъ, напрягать всего больше только его, а такое

одностороннее воздействие и в этом случае указанных выше причин неминусом должны были выразиться в сильном развитии хоботка и ближайших связанных с ним других органов, в ущерб может быть остальных, но уже меньше при этих условиях полезных ей аппаратов. Такой огромный промежуток времени, как начало заселения Кавказа и Закавказья пчелами до наших дней, иначе на пчелах и не мог отразиться.

Местная растительность, с ее исключительными удобствами для такого рода цѣлей, т. е. подборомъ цвѣтовъ съ длинными вѣнчиками, какъ на примѣръ, азалии, рододендрона, аквилегии, граната и очень многих другихъ, подобныхъ имъ цвѣтовъ, при этомъ, конечно, только и помогли и способствовали выработкѣ увеличенія хоботка у кавказскихъ пчелъ по сравненію съ сѣверными. Только исключительно счастливый ассортиментъ указанныхъ растений, вынуждавшій еще въ отдаленныя отъ насъ времена пчелъ затрачивать усилія на то, чтобы достать нектаръ съ мѣстъ его глубокаго выдѣленія и остался видимо не безъ результатовъ.

И здѣсь сотни тысячъ лѣтъ напрягался все только одинъ извѣстный намъ органъ, чтобы достать главнаго пищевого продукта и не погибнуть пчеламъ отъ голода, и здѣсь все это время лицевая мускулатура пчелы и кровь напрягались возлѣ хоботка и въ хоботкѣ, дѣйствуя непосредственно на его удлиненіе, и здѣсь все существо пчелъ сосредоточивалось только на томъ, чтобы, напрягая всѣ силы, добыть пропитаніе; такъ не удивительно, что хоботокъ долженъ былъ удлиниться и дать намъ, не прилагавшимъ тутъ никакого труда и искусства, пчелъ съ болѣе развитыми и крайне полезными ей и намъ органами.

Благодаря этимъ совокупнымъ причинамъ, какъ я сказалъ выше хоботокъ долженъ былъ удлиниться, жало должно было утратить свое первоначальное значеніе, чувствительность и величину, а отсюда, какъ общій выводъ, можно сдѣлать тотъ, что у пчелъ, поставленныхъ дѣйствительно въ благодарныя условія, хоботокъ долженъ быть болѣе развитымъ и нравъ болѣе добрый.

Къ слову сказать, на каждомъ пчельникѣ и почти въ каждой отдѣльной семьѣ, если только тщательно всмотрѣться или заняться измѣреніемъ и взвѣшиваніемъ пчелъ, найдется существенная разница одной семьи отъ другой, въ томъ или другомъ отношеніи; хотя-бы весь этотъ пчельникъ произошолъ отъ одной семьи. Каждая такая черта можетъ быть использована нами.

Смотря потому, что дорого намъ въ ее индивидуальной особенности, мы, при размноженіи длиннохоботковыхъ пчелъ должны допу-

стить для дальнѣйшаго размноженія только съ болѣе совершенными хоботками, по сравненію съ другими, должны избирать и преслѣдовать въ дальнѣйшемъ разведеніи пчель только это одно качество и стараться придать ей еще болѣе совершенную форму посредствомъ искусственнаго подбора производителей, чтобы сильнѣе закрѣпить эту черту. Отбирая нѣсколько разъ отъ ежегоднаго искусственнаго потомства или естественныхъ роевъ все только наиболѣе длиннохоботковыхъ, происходящихъ отъ самыхъ продуктивныхъ семей, бракуя другихъ, для дальнѣйшаго размноженія только первыхъ, мы такимъ образомъ, измѣряя каждый годъ хоботки, въ одно лѣто можемъ получить три—четыре самостоятельныхъ роевъ, съ каждымъ разомъ измѣренныхъ хоботковъ у рабочихъ пчель, отъ которыхъ на слѣдующій годъ будемъ отбирать все только лучшихъ производителей, чтобъ такимъ образомъ, черезъ 5—6 лѣтъ, достигнуть искомымъ прекрасныхъ результатовъ. Само собою разумѣется, что заводскія семьи должны быть изолированы отъ другихъ, чтобъ не получилось помѣси съ короткохоботковыми. Все это касается конечно улучшенія пчель самихъ въ себѣ, съ пчелами же завѣдомо длиннохоботковаго происхожденія, т. е. выписными, все это дѣлается много скорѣе и проще.

Слѣдуетъ-ли однако считать длиннохоботковую пчелу, выросшую и выхоленую въ условіяхъ субтропической природы, идеальной пчелой на сѣверѣ? При всемъ томъ, что длинный хоботокъ несомнѣнно полезенъ и для сѣверныхъ хозяйствъ, такъ какъ благодаря ему пчела можетъ принести болѣе нектара, слѣдуетъ-ли, спрашиваю, отдать предпочтеніе благодаря ему всему остальному, тоже не менѣе полезному, только благодаря особенному устройству одного этого органа остальнымъ нѣсколько менѣе длиннохоботковымъ пчеламъ, но за то рожденнымъ при много болѣе суровыхъ условіяхъ, помня при этомъ, что развить, т. е. искусственно удлинить этотъ органъ, мы сами можемъ путемъ извѣстныхъ манипуляцій?

Не оспаривая полезности длиннаго хоботка у пчель, многіе иностранные и русскіе пчеловоды то слишкомъ расхваливаютъ, то осуждаютъ кавказскихъ пчель. Въ чемъ-же дѣло и вслѣдствіе чего получается такое разнорѣчіе часто въ одномъ и томъ-же журналѣ, въ одномъ и томъ-же его номерѣ? Чѣмъ руководствуются г.г. наблюдатели, выписывая пчель съ разнообразнаго Кавказа? Съ подходящей-ли мѣстности они ихъ выписываютъ и могутъ-ли поручиться, что пчель имъ высылаютъ именно той мѣстности, а не другой? Одно пока могу сказать, что наблюденія эти ведутся пока тоже безъ системы, и разобратъ въ этой путаницѣ очень трудно. Двумъ этимъ вопросамъ я

придаю огромное значеніе, потому что и пчелы извѣстной разновидности какъ и другія домашнія животныя различныхъ породъ, не могутъ быть одинаково хороши при различныхъ климатическихъ и другихъ условіяхъ.

Десять лѣтъ тому назадъ, тогда еще приватъ-доцентъ московскаго университета, Г. А. Кожевниковъ измѣря хоботки различныхъ пчелъ, а между ними и нашихъ кавказскихъ, выяснилъ, что хоботки у послѣднихъ значительно длиннѣе, чѣмъ у всѣхъ другихъ, во всей вселенной; но на это никто не обратилъ вниманія и до настоящихъ дней. Времена, а съ ними и взгляды измѣняются. Но и увлекаться какими-то въ сущности посредственными новоявленными красноклеверными американской выводки пчелами, обращенными рекламистами и еще болѣе того сельскими хозяевами въ нѣчто необыкновенное и безподобное, во всякомъ случаѣ не слѣдовало бы, потому что у насъ дома есть много лучшія пчелы, и только слѣдуетъ пожалѣть, что до сихъ поръ мы не знаемъ, да и знать-то не стремимся того, что уже есть готоваго даже въ дикомъ, первобытномъ состояніи неизмѣримо выше стоящаго, по сравненію съ высококультурными американскими, а вѣрнѣе итальянскими, побывавшими въ рукахъ американцевъ.

Если правду пишутъ наши сельскіе хозяева, что лучшія пчелиныя матки въ Америкѣ продаются по 100—120 руб., то за лучшихъ нашихъ слѣдуетъ брать 200—250 руб., т. е. соотвѣтственно ихъ болѣе высокому достоинству, а мы, простаки, продаемъ ихъ по 2—3 руб. Но перехожу къ своимъ послѣднимъ вопросамъ и спрашиваю: кто обязанъ былъ выяснитъ эту сторону вопроса (сохрани Богъ, если казенныя учрежденія: эти все погубятъ, что всего раньше слѣдуетъ знать), и дѣлалъ ли кто измѣренія хоботковъ у пчелъ на линіи крайняго и сѣвернаго ихъ распространенія, въ Польшѣ, Сибири, Туркестанѣ, Малороссіи, на Кавказѣ, въ Крыму и т. д.? Что ничего подобнаго у насъ не производилось, объ этомъ и сомнѣваться не стоитъ, но и досадно сознаться, что мы и здѣсь остались позади другихъ.

Нѣтъ-ли по крайнѣй мѣрѣ хотя такихъ указаній, которыя можно было принять для улучшенія пчелъ? Неужели мы только успѣваемъ собрать медъ отъ пчелъ и не имѣемъ ни времени ни искусства улучшить ихъ самихъ? Какъ густо и какими волосками вообще у какихъ бы то ни было пчелъ покрытъ язычокъ хоботка? Сравнивали или нѣтъ слизывающій аппаратъ этотъ различныхъ южныхъ пчелъ съ таковыми же сѣверныхъ пчелъ? Такъ-ли устроено и въ такомъ-ли обиліи, главнымъ образомъ, выдѣляютъ слюнные протоки слюну у южныхъ пчелъ, какъ и у сѣверныхъ? Обращалъ-ли кто вниманіе на мускулатуру тѣхъ и другихъ пчелъ, дѣйствующую на этотъ аппаратъ? Нѣтъ,—отвѣчу. Вопросы эти еще долго будутъ открытыми.

(Продолженіе слѣдуетъ).

П. Р. Притуленко-Таврической.

Маленькія замѣтки.

Двѣ матки въ одномъ ульѣ.

Американская пчеловодная пресса заинтересована вопросомъ о двухъ маткахъ въ одной семьѣ. Въ послѣднее время было не мало замѣтокъ, подтверждающихъ находженіе двухъ плодныхъ матокъ въ одномъ ульѣ, безъ всякихъ между ними перегодокъ. Раньше этому не придавалось никакого практическаго значенія и отмѣчалось не болѣе, какъ интересное явленіе. Но въ журналѣ „Gleanings“ появилось сообщеніе извѣстнаго американскаго пчеловода г. Александеръ, гдѣ онъ указываетъ, что имѣніе двухъ матокъ въ одной семьѣ выгодно и съ практической стороны. Сообщеніе это было сдѣлано недавно, но надѣлало не мало шума. На сколько мнѣ извѣстно, заинтересовались этимъ и русскіе пчеловоды. На дняхъ мною получено письмо отъ одного московскаго пчеловода, гдѣ онъ, между прочимъ, проситъ сообщить о возможности практическаго примѣненія двухматочной системы.

Въ американской пчеловодной печати подробныхъ сообщеній о двухматочной системѣ еще нѣтъ. Сообщеніе г. А. было очень кратко и не даетъ никакихъ деталей, ни о подсаживаніи матокъ, ни о ихъ дѣятельностяхъ, ни о тѣхъ выгодахъ, какія изъ этого извлекаются. Всѣ замѣтки по этому вопросу только сводятся къ тому что присутствіе двухъ матокъ въ семьѣ, иногда, возможно.

Интересуясь этими вопросами лично, я одновременно съ этимъ отправилъ замѣтку въ одинъ американскій журналъ, прося людей, практикующихъ эту систему, сообщить посредствомъ печати подробности и детали этой системы и указать выгоды ея примѣненія. Въ замѣткѣ этой я изложилъ также свой взглядъ на это дѣло. Какъ я думаю объ этомъ, читатели увидятъ изъ нижеслѣдующаго.

Возможность (условная) присутствія двухъ плодныхъ матокъ въ одной семьѣ, почти, установлена. Подсаживаніе матокъ въ ульи, способомъ присоединенія, при помощи опрыскиванія или окуриванія пахучими веществами, также, не составитъ большихъ затрудненій. Но дѣло не въ этомъ: дѣлая какое либо усовершенствованіе или примѣненіе, мы дѣлаемъ это не только для забавы, а для извлеченія какой либо пользы,—выгоды. Смотря съ этой точки зрѣнія, я долженъ сознаться, что не допускаю возможности широкаго примѣненія этой системы, такъ какъ выгоды-то и пользы для дѣла отъ этой системы никакой не предвидится, а только усложненіе работы. Дѣло въ томъ, что имѣтъ

двухъ матокъ въ одной семьѣ весь, круглый годъ, невозможно, а можно держать ихъ только ограниченное время, именно во время хорошаго постоянного взятка. Хорошій же постоянный взятокъ, за исключеніемъ весьма немногихъ мѣстностей, бываетъ очень короткое время,—всего нѣсколько недѣль. Допустимъ, что мы можемъ имѣть въ теченіе этого времени двухъ матокъ, но какая польза отъ тѣхъ пчелъ, которыя выйдутъ чрезъ двадцать дней и будутъ способны вылетѣть въ поле послѣ того, какъ взятокъ окончится? Ровно никакой! Правда, намъ нужны молодыя пчелы для зимовки, но для этого одна матка, если она хороша, можетъ наплодить пчелъ достаточное количество. Нѣкоторые изъ пчеловодовъ даже находятъ выгоднымъ, въ интересахъ медосбора, ограничивать червленіе матокъ во время главнаго взятка, отгораживая ихъ на двѣ-три рамки или запирая въ клѣточки. Я въ своей практикѣ стараюсь вести дѣло согласно природѣ и не сторонникъ такого ограниченія червленія, а также не вижу необходимымъ имѣть двухъ матокъ въ одномъ ульѣ.

Намъ скажутъ, что двѣ матки намъ нужны весною для того, чтобы скорѣе усилить семьи; отвѣчая на это, скажу, что посадить семьѣ другую матку, раннею весною, будетъ невозможно: пчелы ея не примутъ; это первое. Второе: другая матка, въ это время пчеламъ также не нужна. Сколько бы не сильны семьи вы приготавливали къ зимовкѣ осенью, весною онѣ окажутся слабѣе. Мы знаемъ, что матка способна класть, скажемъ, въ среднемъ по 2,000 яицъ въ сутки, а весною она не кладетъ и половины этого количества и не потому, что она не можетъ, а потому, что населеніе семьи не достаточно для того, чтобы поддержать нужную температуру для обогрѣванія дѣтки, чистить ячейки, ухаживать за червою и вылетать въ поле. Если весною семья усиливается слабо, то въ этомъ и есть другія причины; главныя изъ нихъ—недостатокъ корма, недостатокъ тепла и плохая матка. Поставьте семью въ благоприятныя въ этомъ отношеніи условія, и будетъ очевидно, что тутъ другая матка не нужна. Всѣ болѣе или менѣе наблюдательные пчеловоды, при осмотрѣ пчелъ весною, видали по два или три яйца въ одной ячейкѣ, при наличности въ ульѣ прекрасной молодой матки. Это также указываетъ, что матка могла бы класть больше яицъ, но для этого недоставало вычищенныхъ ячеекъ, тепла, а можетъ быть и корма. Хорошія, молодыя матки и заставили Дадана принять большую рамку и увеличить размѣры улья. Въ одной изъ своихъ статей Даданъ старшій говорилъ, что если семья находится въ нормальныхъ условіяхъ, то у хорошей молодой матки въ плохой семьѣ яйца созрѣваютъ точно плоды на деревѣ, и если нѣтъ подходящаго мѣста

ихъ сложить, то они будутъ опадать на полъ, что не рѣдко и замѣчается. Я изъ личной практики могу подтвердить, что хорошая матка въ состояніи наплодить достаточное количество пчелъ, чтобы собрать до 480 фунтовъ меда въ одинъ сезонъ. Что, я думаю, можетъ удовлетворить наиболѣе требовательнаго хозяина. Такихъ то матокъ и будетъ достаточно имѣть только по одной въ семьѣ.

Не распространяясь о неудобствахъ сохраненія матокъ во время зимовки, ихъ подсаживанія и пр., въ заключеніе я хотѣлъ бы указать что двухматочная система трудно примѣнима еще и потому, что противорѣчитъ законамъ дѣйствій природы. Законы эти не допускаютъ присутствія двухъ матокъ въ одной семьѣ при нормальномъ теченіи жизни ея. Мы знаемъ, что матка въ семьѣ, готовящейся къ роенію, выходитъ съ роемъ еще не дождавшись выхода изъ ячейки другой, ея соперницы. Мы знаемъ также, что молодая матка, вышедшая послѣ вылета роя первака, если семья не хочетъ болѣе роиться, убиваетъ остальныхъ матокъ, ея сестеръ, часто не позволивъ имъ даже выйти изъ маточниковъ. А когда бы болѣе, если не тогда, ослабѣвшей вылетами роя семьѣ имѣть двухъ матокъ, чтобы поддержать прежнюю гордость и благоденствіе своей коммуны. Но этого не дѣлается, потому что это противорѣчитъ законамъ дѣйствій природы. Мы можемъ дѣлать все, что намъ угодно съ ульями, рамками и т. п., дѣлая ихъ низкими и широкими, узкими и высокими и т. д., но уродовать природу не должны.

Пчеловодство въ Санъ-Доминго.

Новѣйшее пчеловодство—пишетъ въ журналѣ „The American Bee Keeper“ Г. Юсифъ Броунъ (Joseph Broon) изъ Гаванны—еще не коснулось этой страны, за исключеніемъ одного-двухъ случаевъ. Есть одна компанія, состоящая изъ трехъ или четырехъ доминиканцевъ, имѣющая 300 семей въ ульяхъ съ гофмановскими рамками въ населенныхъ, болѣею частью, итальянскими пчелами и нѣсколько семей гибридовъ. Другая пасѣка въ 50 новѣйшихъ ульяхъ принадлежала частному лицу. Я самъ началъ пчеловодство въ самодѣльныхъ рамочныхъ ульяхъ, заселенныхъ еще черными пчелами.

Мѣстные пчелы не совсѣмъ хороши; указанная выше компанія утверждаетъ, что итальянки будутъ въ пять разъ лучше черныхъ пчелъ. Мѣстные черныя пчелы величиною равняются итальянкамъ и имѣютъ сѣровато-бурые пояски на ихъ спинкахъ. Молодыя только что вышедшія изъ ячеекъ пчелы—сѣраго цвѣта.

Пчеловоды туземцы держатъ своихъ пчелъ въ дуплянкахъ, въ

три или четыре фута вышиною и отъ 6 до 20 дюймовъ въ діаметрѣ. Куски королевской пальмы также служатъ ульями.

Медь большой цѣнности не имѣетъ, воскъ же цѣнится по 25 центовъ фунтъ. Изъ нѣкоторыхъ портовъ острова медь экспортируется упакованнымъ въ простыя керосиновыя жестянки.

Г. Вгооп далѣе указываетъ на большую возможность развитія пчеловодства въ республикѣ. Мѣстность вблизи Самонскаго залива, около 20 миль шириною, пишетъ онъ, можетъ быть названа пчеловоднымъ раемъ. Она изобилуетъ всевозможными медоносными растеніями, ползучими и вьющимися деревьями, особенно много поморозы. Воздухъ полонъ жужжаніемъ пчель, но нѣтъ пчеловодовъ. Только хаты скотоводовъ вамъ встрѣчаются при переѣздѣ черезъ горный хребетъ. Спрашивая людей, почему они не держатъ пчель? Вамъ отвѣчаютъ: „если намъ будетъ нуженъ медъ, мы сходимъ за нимъ въ лѣсъ“.

Припоминается случай съ однимъ фермеромъ, который жалуется на высокую цѣну меда въ сравненіи съ сахаромъ. Медъ цѣнится 25 центовъ за сосудъ въ три галлона. Въ мѣстностяхъ близъ береговъ залива цѣна на медъ около 10 центовъ за склянку или 40 центовъ за галлонъ *). Медъ хорошаго качества не всегда можно найти. Болѣе высокая цѣна на медъ въ этой мѣстности, вѣроятно, объясняется близостью вывозныхъ портовъ Санчеза и Самоны.

Сѣверо-восточная часть этой страны—превосходная мѣстность для пчеловодства. Также очень хороши для пчель окрестности столицы. Въ четырехъ миляхъ отъ города была найдена семья дикихъ пчель и, несмотря на то, что это было въ плохой сезонъ, у семьи было найдено много запасовъ, и пчелы несли обножку.

По другимъ источникамъ мнѣ извѣстно, что въ отчетахъ таможенъ значителенъ въ 1905 году въ теченіе трехъ первыхъ мѣсяцевъ изъ портовъ Санъ-Доминго было вывезенными 14.760 галлоновъ меда и 107.825 фунтовъ воска.

А. Е. Титовъ.



Сѣв. А. С. Ш. Калифорнія.

*) Въ одномъ галлонѣ около 13 фунтовъ.

О Т О В С Ю Д У.

З а к р ы т і е п а с ъ к и.

При воскобъльнѣ Орловскаго епархіальнаго свѣчнаго завода была оборудована образцовая пасѣка. На содержаніе ея тратилось въ годъ до 2000 рублей. Имѣлась довольно симпатичная цѣль—дать возможность любителямъ видѣть образцовое пчеловодство. И вотъ на происходящемъ съѣздѣ епархіальныхъ депутатовъ констатированъ печальный фактъ—отъ 77 колодокъ получено только 9 фунтовъ меду... Печальный фактъ такого „образцоваго“ пчеловодства такъ удручающе подѣйствовалъ на отцовъ депутатовъ, что постановлено: „образцовую“ пасѣку ликвидировать, какъ дорогую и совершенно бесполезную затѣю. Помимо такого ничтожнаго „дохода“ отъ пасѣки, установлено, что за лѣто посѣтило ее что то въ родѣ 3 человекъ съ цѣлью поучиться, какъ не слѣдуетъ вести пчеловодство.

(„Орловскій Вѣстникъ“).

Изъ Усть-Каменогорска (Семипалатинской области).

Купецъ Мѣновщиковъ открылъ въ городѣ типографію. Если послѣднее обстоятельство осуществится, то интеллигентнымъ пчеловодамъ слѣдовало-бы заняться изданіемъ пчеловоднаго листка. Силь для этого имѣется въ городѣ достаточно: А. Н. Ѳедоровъ, П. П. Михаэлисъ, З. С. Зиновьевъ, И. А. Хлыновскій, М. С. Колмагоровъ и др. лица. А. Н. Ѳедоровъ могъ-бы быть редакторомъ пчеловоднаго журнала. Извѣстный пчеловодъ Шавровъ, издававшій въ Барнаулѣ „Сѣверное Пчеловодство“, готовъ былъ передать А. Н. Ѳедорову изданіе своего журнала съ перенесеніемъ изданія въ Устькаменогорскъ. Мы полагаемъ, что наступаетъ моментъ, когда изданіе въ Устькаменогорскѣ, являющимся пчеловоднымъ центромъ въ южномъ Алтаѣ, подъ руководствомъ вышеупомянутой группы интеллигентныхъ пчеловодовъ, пчеловоднаго журнала, обставляется благоприятными для подобнаго изданія обстоятельствами: типографія открывается, силы есть, въ подписчикахъ, конечно, недостатка не будетъ. Журналъ можно было-бы назвать, напр., „Южнымъ Пчеловодствомъ“. Пчеловодство южнаго Алтая имѣетъ свои особенности, которыя не укладываются въ шаблонныя рамки пчеловоднаго дѣла. Особенно это приходится сказать о рациональномъ пчеловодствѣ. Даже такіе, повидимому, понимающіе рациональное пчеловодство лица, какъ редакторъ петербургскаго (московскаго? *Ред.*) журнала „Пчеловодная Жизнь“ г. Дерновъ, не ознакомлены даже элементарно съ постановкой въ нашихъ краяхъ пчеловоднаго дѣла. Въ этомъ убѣждаетъ насъ послѣдній № „Пчеловодной Жизни“, гдѣ помѣщенъ отчетъ завѣдывающаго Усть-Каменогорской сельскохозяйственной фермерской показательной пасѣкой г. Хлыновскаго съ примѣчаніями къ этому отчету со стороны редакціи журнала. Оказывается, редакція даже не знаетъ

о существованіи премированнаго на нижегородской выставкѣ серебряной медалью изобрѣтеннаго гг. Федоровымъ и Михаэлисомъ такъ называемаго „Алтайскаго“ улья, вполне пригоднаго для Алтая, гдѣ медосборъ бываетъ поздній и, годами, очень обильный. Хлыновскому ставится въ упрекъ пользованіе „Алтайскими“ ульями, т. е. тѣми, которые именно и пригодны вполне для нашихъ пасѣкъ. *)

Этотъ типъ улья распространенъ на рамочныхъ пасѣкахъ,

Вообще, очень желательно изданіе въ Устькаменогорскѣ пчеловоднаго журнала, который могъ-бы обслуживать громадный пчеловодный районъ. Изданіе такого журнала является вполне своевременнымъ („Сибирская Жизнь“).

Ред.—Отъ души привѣтствуемъ мысль объ изданіи новаго пчеловоднаго журнала. Но, на основаніи личнаго опыта, считаемъ долгомъ предупредить, чтобы издатели не обольщали себя особенно большими надеждами.

Затѣмъ, названіе журнала совѣтовали бы дать болѣе общаго характера, не дѣлая его чисто мѣстнымъ органомъ.

Къ вопросу о безакцизномъ сахарѣ.

На требованіе департамента земледѣлія о сообщеніи ему свѣдѣній, въ какой степени пчеловоды Царства Польскаго пользовались безакцизнымъ отпускомъ сахара для прокормки пчелъ, мѣстныя акцизныя управленія увѣдомили, что безакцизнаго сахара на подкормку пчелъ отпустило лишь одно варшавско-сѣдлецкое акцизное управленіе въ количествѣ 160 пудовъ; изъ этого количества 6 пудовъ предназначено было для Варшавской губерніи, а остальные отпущены лаудунскому сельскохозяйственному обществу Лифляндской губерніи.

(„Лодзин. Листокъ“).

На такой же запросъ департамента земледѣлія въ настоящее время отъ большинства земствъ, сельскохозяйственныхъ и пчеловодныхъ обществъ Бессарабской губ. получены отвѣты, въ которыхъ констатируется, что отпускъ пчеловодамъ безакцизнаго сахара оказалъ весьма благотворное дѣйствіе на пчеловодное хозяйство, и что никакихъ злоупотребленій по выпискѣ съ заводовъ безакцизнаго сахара не наблюдалось. Въмѣстѣ съ тѣмъ, въ отвѣтахъ земствъ и обществъ указывается, что медосборъ текущаго года оказался ниже посредственнаго, вслѣд-

*) Знать всѣ ульи, хотя бы только премированные высшими наградами на выставкахъ,—о серебряныхъ медаляхъ и проч. нечего и говорить,—не подѣ силу самому свѣдующему пчеловоду: такая масса этихъ „вновь изобрѣтенныхъ“ ульевъ! На выставкѣ-же въ Нижнемъ-Новгородѣ весь пчеловодный отдѣлъ находился въ рукахъ предсѣдателя Русскаго О-ва Пчеловодства Н. Я. Шихманова, нынѣ покойнаго, который особенную извѣстность заслужилъ тѣмъ, что изобрѣлъ никуда негодный улей, въ которомъ теперь почти никто пчелъ не водитъ. Можно ли, поэтому, довѣрять наградѣ, выданной такой экспертизой? Затѣмъ, „Алтайскимъ ульемъ“ называется и улей Дадана, измѣненный г. Зандрокъ и описанный имъ въ „Рус. Пчел. Листкѣ“. Не объ томъ ли ульѣ идетъ и здѣсь рѣчь?

Наконецъ, мы сильно сомнѣваемся, чтобы для Устькаменогорска нуженъ былъ какой-то особый улей, тогда какъ въ остальной части Россіи и во многихъ мѣстностяхъ заграницей самымъ подходящимъ для пчеловодства ульемъ считается улей Дадана.

Ред.

ствіе чего пчелы уже теперь нуждаются въ подкормкѣ, и пчеловедамъ, въ виду дороговизны сахара, необходима со стороны правительства помощь въ видѣ разрѣшенія пользоваться безакцизнымъ сахаромъ.

(„Дружъ“).

На запросъ Воронежской губернской земской управы, Задонская уѣздная земская управа отвѣтила, что къ 1 января 1907 года въ Задонскомъ уѣздѣ у пчеловодовъ находилось приблизительно 3512 ульевъ пчелъ. Безакцизнаго сахара пчеловедами употреблено въ 1906 году 94 пуда. Льгота по выпискѣ безакцизнаго сахара въ смыслѣ подкормки пчелъ оказалась очень полезной и желательной. Злоупотребленій по выпискѣ сахара не было.

(„Донъ“).

Пчеловодство на Дону за 1906 годъ.

Пчеловодство въ области за 1906 годъ по цифровымъ даннымъ, заимствованнымъ изъ отчета статистическаго комитета о состояніи области, представляется въ слѣдующемъ видѣ. Пчеловодство въ области развито слабо. Населеніе хотя и занимается имъ почти повсемѣстно, но въ незначительныхъ размѣрахъ, и, по большей части, примитивнымъ способомъ. Болѣе или менѣе значительныхъ пчельниковъ встрѣчается мало; только въ нѣкоторыхъ мѣстностяхъ, за послѣдніе годы, явились попытки вести пчеловодство на рациональныхъ началахъ.

Пчеловодство въ области сосредоточено и носитъ задатки промышленности преимущественно въ округахъ: Таганрогскомъ, Донецкомъ, Хоперскомъ и Черкасскомъ, а въ остальныхъ округахъ оно похоже скорѣе на любительское занятіе, нежели на промыселъ. Въ Сальскомъ же округѣ населеніе пчеловодствомъ, какъ показано въ отчетѣ, вовсе не занимается. Введеніе, за послѣдніе годы, хотя въ зачаточномъ состояніи при нѣкоторыхъ министерскихъ и церковно-приходскихъ школахъ, имѣющихъ въ своемъ распоряженіи собственныя, небольшія, но прекрасно поставленныя пасѣки, занятій по пчеловодству значительно подвинуло знакомство населенія области съ простымъ и выгоднымъ, по дешевизнѣ, способомъ веденія пчеловодства, которое, какъ выгодный промыселъ, въ годы, для него благоприятные, можетъ служить значительнымъ подспорьемъ въ бѣдныхъ хозяйствахъ. Знакомство это послѣдовательно развило и охоту у жителей удѣлять пчеловодству болѣе свободнаго времени и труда, доказательствомъ чего можетъ служить ежегодное увеличеніе по области числа ульевъ, которыхъ въ отчетномъ году, по сравненію съ предшествовавшимъ, прибавилось на 811, и стремленіе поля свои засѣвать болѣе медоносными травами, изъ которыхъ одной гречихою за прошлый годъ было засѣяно около 3 тыс. десятинъ.

По количеству ульевъ въ отчетномъ году, какъ и въ предшествовавшіе, первое мѣсто занимаетъ Таганрогскій округъ (на 564 пасѣки—10,918 ульевъ), а послѣднее 2-й Донской (на 4 пасѣки—8 ульевъ). А по цѣнности добытыхъ меду и воска первое мѣсто принадлежитъ Донецкому округу (48,769 руб.).

Всѣхъ же ульевъ на 1,468 пасѣкахъ въ минувшемъ году было 631,29 колодь.

Число пасѣкъ, ульевъ и цѣнность добытыхъ изъ нихъ меду и воску по округамъ распредѣляются такъ: Таганрогскій—564 пасѣки, 10,918 ульевъ, на 35,675 руб.; Донецкій—471 пас., 12,112 ул., на 48,769 руб.; Хоперскій—247 пас., 3,655 ул., на 18,868 руб.; Черкасскій—84 пас., 2,261 ул., на 10,975 руб.; Усть-Медвѣдичскій—50 пас., 945 ул., на 3,412 руб.; Ростовскій—40 пас., 873 ул., на 2,797 руб.; 1-й Донской—18 пас., 524 ул., на 2,236 руб.; 2-й Донской—4 пас., на 35 руб.

Изъ показаннаго числа ульевъ (31.296) въ отчетномъ году добыто меду 10,766 пуд. и воска 1,505¹/₂ пуд., а всего продукта пчеловодства—12,271¹/₂ пуд.; считая въ среднемъ пудъ меду 5—6 руб., а пудъ воска 15—20 руб.—стоимость добытыхъ продуктовъ пчеловодства по отчету исчисляется въ 122,767 руб., т. е. доходность каждаго въ общей сложности улья приносить въ среднемъ около 4 руб.

Въ общемъ сборъ меду и воска въ прошломъ году, вслѣдствіе сильныхъ засухъ и неурожая медоносныхъ травъ, вышелъ неудовлетворительный.

Такимъ образомъ, пчеловодство въ области, судя по приведеннымъ даннымъ, не составляетъ виднаго промысла для населенія, такъ какъ весь добываемый медъ, за малымъ исключеніемъ поступающаго въ продажу, идетъ собственно на удовлетвореніе потребностей самихъ пчеловодовъ, а предметомъ торговли служить только одинъ воскъ, поступающій на мѣстные заводы восковыхъ свѣчей. Между тѣмъ, промыселъ этотъ при лучшей культурѣ могъ бы играть важную роль въ хозяйствѣ населенія.

А. П.—въ.

(„Дон. Обл. Вѣдом.“).

Возможно-ли въ Забайкальѣ пчеловодство?

Во всемъ свѣтѣ пчеловодство зависитъ отъ трехъ факторовъ: 1) мѣстной флоры, 2) количества выпадающей воды весною и лѣтомъ и 3) количества дней пчелинаго взятка.

Какъ человекъ, изучавшій теорію и практику сельскаго хозяйства и специально пчеловодства въ Евр. Россіи, Соед. Штатахъ и въ Вост. Сибири болѣе 50 лѣтъ, въ виду періодически являющихся слуховъ о возможности пчеловодства въ Забайкальѣ, считаю необходимымъ сказать свое вѣское слово.

Лѣса и луга Забайкалья почти не даютъ меда,—хвойныя растенія меда не даютъ; лоза, верболозь и верба—тоже,—потому, что весеніе морозы продолжаются почти до 1-го іюня, а уже на поливныхъ лугахъ хорошіе хозяева начинаютъ косить съ 25-го іюня, т. е. когда трава въ полномъ цвѣтѣ; на паровыхъ поляхъ медоносныхъ растеній нѣтъ, потому что вытаптываются скотомъ, и пары пашутся до начатія покоса. Лучшія травы: пырей, желѣзнякъ (*Melilotus daurica*, съ желтымъ цвѣтомъ), ржанецъ, авсюгъ и только случайно попадается глухая крапива и изрѣдка другія растенія, кои, едва зацвѣтутъ, какъ и попадаютъ

подъ сѣнокосилку или косу; гречихи сѣтся мало, да и она страдаетъ отъ частыхъ засухъ и раннихъ морозовъ; проса у меня вымерзали ровно 5 лѣтъ подъ рядъ, а морозы почти ежегодно начинаются съ 1-го августа и хотя потомъ прекращаются, но медоносныя растенія уже погибли. Достаточно разорить нѣсколько гнѣздъ шмелей и ось, чтобы увидѣть только нѣсколько ячеекъ меда; слѣдовательно, періодъ медоносный у насъ продолжается не болѣе 1½ мѣсяца.

Весны у насъ положительно сухія, дожди начинаются только съ Петрова дня, начинаются разливы рѣкъ, которые губятъ покосы на островахъ, слѣдовательно, и тутъ все соединилось во вредъ пчеловодства,—дожди идутъ, когда взятокъ кончился.

Какъ я уже сказалъ, весною взятка нѣтъ отъ морозовъ; едва онъ начался, какъ стала гулять и коса, а тамъ уже вскорѣ опять морозы. Нѣсколько пчелиныхъ ульевъ въ Урлукѣ у Буйвида или въ Акшѣ влчатъ самое жалкое существованіе, едва собирая медъ на зиму, а весною ихъ надо подкармливать, что не выгодно по цѣнѣ сотового меда по 50 коп. за фунтъ. Въ Приморской же области дикіе рои даютъ до 2 пудовъ меда.

Sine ira.

(„Сибирь“).

Къ статистикѣ пчеловодства.

По свѣдѣніямъ варшавскаго управленія земледѣлія и государственныхъ имуществъ, въ районѣ управленія, т. е. въ губерніяхъ Варшавской, Калишской, Петроковской и Плоцкой, находится 80,000 пчелиныхъ ульевъ.

(„Лодзинскій Листъ“).

Какъ видно изъ отчета Ирбитской уѣздной земской управы, въ настоящее время въ Ирбитскомъ уѣздѣ находится 70 пасѣкъ, изъ коихъ 10 въ городѣ Ирбитѣ, а остальные въ уѣздѣ. Весной на городскихъ пасѣкахъ выставлено было 71 улей, получено новыхъ роевъ 30, въ зиму пошла 101 семья. Въ уѣздѣ выставлено было весной 258 ульевъ, получено новыхъ роевъ 106, такъ что на зимовку заготовлено 364 семьи, а всего съ городскими 465 семей пчелъ. Меду со всѣхъ пасѣкъ получено 75 пудовъ 25 фун., менѣе противъ прошлаго года на 289 пуд. 25 фунтовъ.

(„Перм. Вѣд.“).

И з ъ С е м и р ѣ ч ь я.

Не отрадны и пасѣчные результаты. Жестокая зима съ чрезвычайными колебаніями климата и погоды весной были причиной почти поголовной гибели пчелъ у населенія Лепсинскаго уѣзда. Причиной послужило слѣдующее обстоятельство:

Въ срединѣ почти мая мѣсяца съ 7-го на 8, а въ другихъ мѣстахъ съ 9 на 10, выпалъ громадный снѣгъ. Пчелы были уже выставлены и находились на работѣ.

Цѣлыя тысячи ихъ погибли отъ неожиданно появившейся бури и дождя, завершившихся снѣгомъ и морозомъ въ довершеніе ко всему.

(„Средне-Азіатск. Жизнь“).

Какъ устроить пчеловодное общество.

Много разъ мы говорили и еще не разъ придется намъ говорить о значеніи и пользѣ совмѣстной работы пчеловодовъ. Чтобы помочь желающимъ учредить пчеловодное общество, мы здѣсь перепечатаваемъ очень полезную своими практическими указаніями замѣтку изъ „Вѣстника Таврическаго Земства“, въ которой оѣдѣлали только незначительныя измѣненія, приурочивъ ее, такъ сказать, къ вопросу о пчеловодныхъ обществахъ, а не сельскохозяйственныхъ, для которыхъ эта замѣтка была написана.

Ред.

Законъ 4-го марта 1906 г. объ обществахъ и союзахъ даетъ возможность учреждать сельскохозяйственныя общества упрощеннымъ явочнымъ порядкомъ. На основаніи 17 статьи этого закона „лица“ желающія образовать общество, обязаны представить письменное о томъ заявленіе губернатору, который, въ случаѣ встрѣченнаго имъ препятствія къ образованію общества, передаетъ заявленіе на разсмотрѣніе губернскаго или городского по дѣламъ объ обществахъ присутствія. Если въ теченіи двухъ недѣль со времени получения заявленія губернаторомъ лицамъ, подавшимъ заявленіе, не будетъ сообщено опредѣленіе присутствія объ отказѣ въ удовлетвореніи заявленія, съ точнымъ указаніемъ основаній этого отказа, общество можетъ открыть свои дѣйствія“. По ст. 18 закона 4 марта, „въ заявленіи должны быть указаны: а) цѣль общества, б) имена, отчества, фамиліи и мѣста жительства его учредителей, в) районъ его дѣйствій, г) порядокъ избранія распорядителя общества, а если предполагается учредить въ обществѣ правленіе, то способы его образованія и пополненія, а также мѣсто нахождения правленія или распорядителя и д) порядокъ вступленія и выбытія членовъ“.

Общество, образованное на основаніи 17 и 18 ст. закона 4-го марта явочнымъ порядкомъ, не имѣетъ права приобретать и отчуждать недвижимое имущество, образовывать капиталы, заключать договоры, вступать въ обязательства, а равно искать и отвѣчать на судѣ. Для полученія этихъ правъ долженъ быть, согласно ст. 20 и 21 того же закона, представленъ губернатору подробный уставъ при заявленіи съ завѣренными нотаріусомъ подписями учредителей.

На первое время въ такомъ зарегистрированномъ обществѣ нужда не встрѣтится, а впослѣдствіи общество, образовавшееся явочнымъ порядкомъ, можетъ выработать себѣ подходящій уставъ и просить о регистраціи.

Сообщаемъ для желающихъ образецъ заявленія объ открытіи общества пчеловодства.

Его Превосходительству
Господину (такому то) Губернатору
жителей такого-то села, такой-то волости, такого-то уѣзда,
такой-то губерніи, такихъ-то (имя, отчество, фамилія)—(перечислить всѣхъ учредителей).

З А Я В Л Е Н І Е.

Доводимъ до свѣдѣнія Вашего Превосходительства, что мы, нижеподписавшіеся, по истеченіи двухъ недѣль со дня подачи настоящаго заявленія, учреждаемъ обще-

ство подь названіемъ: „(такое-то) общество пчеловодства“. Цѣль общества—выясненіе условій и обсужденіе мѣропріятій къ развитію пчеловодства въ районѣ общества.

Районъ дѣйствій общества—такая-то волость, такого-то уѣзда (такой-то губерніи).

Правленіе общества въ составѣ пяти членовъ избирается общимъ собраніемъ на срокъ, опредѣляемый общимъ собраніемъ; для замѣщенія выбывающихъ по разнымъ причинамъ, навсегда или временно, членовъ избираются два кандидата. Правленіе изъ своей среды избираетъ предсѣдателя и распредѣляетъ обязанности между остальными членами. Мѣстонахожденіе правленія село такое-то, такой-то волости, такого-то уѣзда. Члены общества вступаютъ въ него по избранію общаго собранія простымъ большинствомъ голосовъ; выбывающіе члены исключаются согласно ихъ устному или письменному о томъ заявленію.

Учредителями общества состоятъ: (перечислить, какъ и въ заголовкѣ, званія, имена, отчества, фамилии и мѣсто жительства каждаго).

1907 года . . . число . . мѣсяца.

Заявленіе подписывается всѣми учредителями и подписи ихъ, за себя и за неграмотныхъ, слѣдуетъ завѣрить въ волостномъ правленіи или хотя бы въ сельскомъ управленіи. Къ заявленію надо приложить двѣ семидесятипяти копѣечныя марки и заказнымъ письмомъ послать на имя г. губернатора. Срокъ, какъ выше сказано, двухнедѣльный, но къ нему надо присчитать время, необходимое на почтовую пересылку въ оба конца.

Для подачи заявленія достаточно пяти—шести подписей совершеннолѣтнихъ, безразлично какого пола или сословія.

Если по истеченіи указанного въ законѣ срока не будетъ получено объявленія о воспрещеніи общества, то одинъ изъ учредителей, по предварительному уговору, созываетъ остальныхъ въ первое общее собраніе.

Относительно собраній слѣдуетъ помнить требованія „Временныхъ правилъ о собраніяхъ“, Высочайше утвержденныхъ 4 марта 1906 года.

Главнѣйшія изъ нихъ. Въ п. 1 этого закона говорится: „собранія, не считаема публичными, дозволяется свободно устраивать безъ заявленія и разрѣшенія правительственной власти“.

Собраніе не считается публичнымъ, если число имѣющихъ участвовать заранее извѣстно и всѣ они лично извѣстны устроителямъ собранія, и если собраніе происходитъ въ частномъ домѣ.

Всѣ собранія, въ которыхъ число участниковъ заранее не извѣстно или не всѣ лично устроителямъ извѣстны, а также собранія въ зданіяхъ казенныхъ, общественныхъ и сословныхъ учреждений, въ помѣщеніяхъ, специально для собраній приспособленныхъ или отдаваемыхъ для этой цѣли въ наемъ—признаются публичными.

Собранія, въ которыхъ участвуютъ одни члены законно существующаго общества и постороннія лица не присутствуютъ, если собранія происходятъ въ частномъ помѣщеніи, по закону публичными не признаются, и для ихъ устройства не требуется никакого разрѣшенія или заявленія.

Для устройства публичнаго собранія необходимо, если оно происходитъ не въ городѣ, послать за семь дней впередъ заявленіе уѣздному исправнику съ указаніемъ, что собраніе состоится въ такомъ-то селѣ, въ такомъ-то помѣщеніи, въ такомъ-то часу и назначается для обсужденія текущихъ дѣлъ общества. Заявленіе подписывается однимъ изъ учредителей (впослѣдствіи предсѣдателемъ правленія) съ указаніемъ его званія и мѣста жительства.

Послѣ перваго общаго собранія, на которомъ могутъ быть приняты новые члены и избирается правленіе, предсѣдатель правленія сообщаетъ уѣздному исправнику списокъ членовъ правленія и кандидатовъ съ указаніемъ именъ, отчествъ, званій и мѣста жительства каждаго.

Для ознакомленія съ уставами полныхъ зарегистрированныхъ обществъ можно выписывать ихъ, прилагая на отвѣтъ семикопѣчную марку, изъ „Союза Потребительныхъ Обществъ“ (Москва, Фуркасовскій переулокъ, № 10).



Вѣсти съ пасѣкъ.

(Окончаніе).

Ю ж н ы й р а й о н ъ.

Воронежская губ. *Воронежскій у., с. Усмань.*—Взятокъ закончился въ половинѣ августа; онъ былъ не особенно обильный, но продолжительный. Съ перваго іюня и до половины августа взятокъ продолжался почти безпрерывно. Всего контрольный улей собралъ 126 фун.

Ө. А. Костинъ.

Сл. Бутурлиновка.—Главный взятокъ окончился 28 іюня. Въ теченіе іюля пчелы почти не брали. Причиною такого ранняго окончанія взятка, по наблюденіямъ пѣкотовыхъ пчеловодовъ, былъ налетъ массы бабочекъ и вредная роса.—Магазинъ началъ снимать 12 іюля. Въ контрольномъ ульѣ общая прибавка за лѣто 37¼ ф. Со всѣхъ ульевъ (80) взято центрофужнаго меда 42 пуда и 1 пудъ рамочнаго.—Медъ на базарѣ 1-го августа продавали по слѣдующимъ цѣнамъ: рамочный и секціонный по 35—30 к. центрофужный—30—28 к., спущенный изъ дуплянокъ—20 к. и искусственный—15—13 к.

А. Авсеньевъ.

С. Можайское.—1907 годъ оказался однимъ изъ самыхъ лучшихъ для пчеловодства въ нашей мѣстности. Погода въ теченіе всего сезона благоприятствовала развитію пчелъ. Весна, кромѣ ея начала, была теплая, а лѣтомъ своевременно выпадали тихіе и теплые дожди, оживлявшіе растительность. Вслѣдъ за гречей зацвѣлъ подсолнухъ, выеваемый крестьянами въ изобиліи, который и далъ главный взятокъ, обезпечившій пчеламъ зимніе запасы, а хозяину хорошую премію за трудъ. Медъ съ подсолнуха—желтый и очень прозрачный. Роевнѣ было обильнымъ и протекало правильно безъ отклоненій отъ нормы, слетовъ, налетовъ на ульи и проч.

Крестьяне поставили, какъ говорятъ, улей на улей, т. е. увеличили пасѣнки вдвое. Меду выламывали отъ 1 до 1½ пуд. на кругъ. Я отъ 25 рамочныхъ зимовиковъ получилъ 24 пуд. 15 ф. центробѣжнаго меда, 18 ф. воска и 11 роевъ. Медъ продалъ мѣстнымъ торговцамъ и крестьянамъ въ среднемъ по 7 р. 30 к. за пудъ, а воскъ взяли по 80 к. за фунтъ старообрядцы на выдѣлку свѣчей.

Свящ. *Сребрянскій.*

Курская губ., *Дмитріевскій у.* Пасѣка Г. М. Минаева при Кармановской экономіи.—Меду получено за лѣто 154 пуда 17 фун., изъ нихъ оставлено на весну въ гнѣздовыхъ рамкахъ 15 пудовъ; роевъ получено естественныхъ 5-ть,—искусственныхъ 15-ть, въ зимовку пошло 223 семьи и 4 нуклеуса. Всѣ семьи, за исключеніемъ немногихъ, очень сильны пчелой; меду оставлено на зиму отъ 37 до 45 фунтовъ на семью.

А. Моисеевъ.

С. Никольское.—Холодная весна задержала развитіе пчелиныхъ семей—роеніе началось только съ 22 іюня по силъ отъ 3 до 4 ф., разумію колоды. Съ этого же времени и начался главный взятокъ, который прерывался, не безъ ущерба для пчелъ, отъ 7 по 13 іюля. Медосборъ былъ исключительно со гречи; липа почти не цвѣла; конецъ его 20 іюля. Взято меда изъ 40 дадановъ 82 пуда. Къ концу взятка было замѣтно сильное стремленіе пчелъ къ роенію, что причинило не мало хлопотъ.

В. Гр. Чижовъ.

Черниговская губ. М-ко Рѣпки.—Весь іюль мѣсяцъ былъ дождливъ и холоденъ, большіе вѣтры дули непрестанно. Взятокъ плохой. Погибло много пчелъ въ лету.

Н. Ширай.

Млинскій у., д. Свиуха. Пасѣка бр. Н. и В. Чачиль.—Слава Богу, и половину іюля, пчелинаго кормильца, прожили, а пчелы порадовали насъ пчеловодовъ мало, такъ же, какъ въ маѣ и іюнѣ. Съ 1-го по 10-е іюля включительно ежедневно были дожди—прямо ливни, и пчелы всѣ дни не работали. Къ дождямъ въ помощь, дабы лучше наказать и пробрать нашихъ пчелокъ, явился холодъ, и совмѣстно съ дождемъ въ неравной борьбѣ пчелъ одолѣли, и 4 семьи пали жертвою этой борьбы. 10 семей сбросили черву и пришлось спасать отъ смерти; съ 11 по 16 числа іюля дожди кажись отбили охоту, хотя 12 прошелъ ливень; теперь пчелы работаютъ хорошо. Остается надежда на гречиху, трава пропала безъ пользы.

Василій Чачила.

Харьковская губ. Взятокъ меда, вслѣдствіе дождливой погоды во время главныхъ взятковъ въ Харьковской губерніи, почти повсемѣстно по губерніи средній и не выше во всякомъ случаѣ прошлагодняго. Цѣна на сотовый медъ въ настоящее время у насъ 9 р. 50 к. пудъ. Изъ губерній Екатеринославской, Херсонской и Черниговской поступаютъ въ мѣстное общество пчеловодовъ довольно значительныя предложенія центрофужнаго меда (300—500 пудовъ) отъ солидныхъ пасѣчниковъ, по цѣнамъ

Харьковѣ (франко-станція) 7—8 рублей пудъ. Въ виду этого, пчеловоды предполагаютъ, что медъ въ нынѣшнемъ году будетъ не дорогъ.

(«Южный Край»).

Валковский у. Орчикъ.—Въ общемъ—нынѣшній годъ куда хуже противъ прошлаго по количеству взятка и по неустойчивой температурѣ.

Влад. Каульберизъ.

Старобѣльскій у. Деркульское лѣсничество.—Июль мѣсяць до 13-го обилень почти ежедневными дождями; вѣсы даютъ минусы; съ 13-го суше, но зори холодныя и иногда жаркіе дни; дней съ вѣтрами тоже не мало. Для нашей степи непривично холодное лѣто отозвалось на взятѣ пчелъ.

Л. Юницкая.

Полтавская губ. *Роменскій у.* Хустьянская волость.—Зимовка была хороша, и пчелы выставлены сильными. У насъ, какъ и вездѣ, весна сильно запоздала, да и то съ холодами. Первый взятокъ въ нашей мѣстности съ вербы, но холодная и вѣтреная погода не порадовала пчелокъ; сады тоже не дали взятка, а еще забрали силу пчелиную. Послѣ этого пасѣки ослабѣли, и пришлось пчелъ усиленно подкармливать по нуждѣ сахаромъ—пескомъ худого качества, переплачивая мѣстнымъ лавочникамъ, такъ какъ безакцизный сахаръ намъ въ этомъ году не разрѣшенъ, хотя земская управа и хлопотала. Наконецъ, зацвѣли травы—и пчелки повеселѣли. Гречиха ранняя (апрѣльская) у насъ побита морозами 17 и 18 мая и пришлось пересѣвать, а потому гречневый взятокъ запоздалъ. Цвѣтеніе гречихи началось съ 22 іюня; взятокъ обильный, да дождливая погода мѣшаетъ работать. А гречиха бѣлѣетъ, какъ снѣгъ, и аромать ея обдаетъ и прохожаго и проезжаго. Надѣмся, что гречиха обогатитъ пасѣки роями и медомъ. О результатахъ гречневаго взятка сообщу послѣ.

Н. П. Разумскій.

Екатеринославск. губ. *Бахмутск. у.*, м. Енакіево при Петровскихъ заводахъ.—Съ 15 іюля, послѣ перерыва, появился опять взятокъ, что помогаетъ развитію семей, сократившихся пчелой послѣ бывшихъ въ началѣ іюля дождей, затопившихъ тогда массу пчелъ.—Старики-пчеловоды въ окружности говорятъ, что прекращеніе взятка было не отъ сильныхъ дождей 3—5 іюля, а отъ несмѣтной массы красно-пестрыхъ бабочекъ (метелковъ, по мѣстн. назв.), высосавшихъ нектаръ со всякихъ цвѣтовъ въ теченіе 3—4 дней, т. к. видѣли ихъ въ полѣ на цвѣтахъ, особенно на будякахъ (толстое колючее растеніе съ большими красными цвѣтами) по 5—10 и 20 шт. и объѣвшихъ цвѣты и даже листья почти до гола.

Бабочки эти были и у насъ въ Енакіевѣ, но я не обратилъ на нихъ никакого вниманія, а слышно про нихъ верстѣ на 20 въ окружности.—Съ 15 іюня до 3 іюля былъ хорошій взятокъ; 3 и 5 іюля были сильные дожди, помывавшіе съ цвѣтовъ взятокъ и потопившіе массу пчелъ, почему до 11 іюля пчелки сидѣли, какъ безъ взятка, такъ и отъ мало-

мушности ульевъ: съ 11 юля начали понемногу летать, усиливаясь въ летѣ ежедневно, и вчера, 15 юля, былъ порядочный летъ.—Съ 15 юня погода была влажная, съ періодическими дождиками, ночи свѣжія, до 10°, днемъ доходило до 33°; послѣ 6 юля ясно, сухо, жарко, по утрамъ до 10°, днемъ до 32°. Дальнѣйшее буду сообщать.

На базарѣ медъ въ сотахъ изъ дуплянокъ по 20 к. фунтъ, рамочнаго и центробѣжнаго еще нѣтъ

Въ окрестности на медъ хорошо.

И. Посоховъ.

Херсонская г. *Г. Одесса.*—Можно считать, что лѣто было не хорошее для пчеловодства, благодаря своей исключительной сухости.

Князь *Максумовъ.*

Г. Херсонъ Пасѣка земскаго сельско-хоз. училища.—Весна запоздалая и сравнительно холодная. Цвѣтеніе фруктовыхъ деревьевъ съ 16 по 27 апрѣля. Контрольный улей за это время прибылъ въ вѣсѣ на 15 ф. Цвѣтеніе бѣлой акаціи продолжалось съ 9 по 15 мая включительно, и контрольный улей за это время прибылъ въ вѣсѣ на 49³/₄ ф.

По окончаніи цвѣтенія акаціи медосборъ былъ незначительный, только что покрывшій лѣтній расходъ. Роеніе продолжалось съ 24 мая по 18 юня и шло довольно энергично.

Изъ враговъ пчелъ наблюдалось много бабочекъ мертвыхъ головъ:—въ ульѣ находилъ по 3 по 4 штуки, убитыхъ пчелами,—осъ, шуровъ. Ласточки, соловьи, воробьи также истребляли много пчелъ. Воробьи являлись на пасѣку съ цѣлыми выводками. Лѣто по медосбору можно признать ереднимъ.

И. Шевелевъ.

Подольская губ. *Г. Винница,*—Главный взятокъ начался у насъ съ 15 юня и продолжается до настоящаго времени (16 юля). Взяткомъ послужилъ бѣлый ползучій клеверъ и павилка въ озимыхъ хлѣбахъ; липа, и гречиха взятка почти не дали, вѣроятно клеверъ содержалъ больше нектара, и пчелы предпочитали собирать медъ съ него. Двѣ моихъ пасѣки расположены въ двухъ верстахъ отъ г. Винницы, и на обѣихъ пасѣкахъ сборъ меда въ настоящее лѣто превосходный, тогда какъ есть одна рамочная пасѣка съ другой стороны города, владѣлецъ которой жалуется на полное отсутствіе взятка. Не знаю, чѣмъ объяснить причину подобнаго явленія. Я произвожу медъ сотовый въ фунт. секціяхъ, которыхъ превосходно отдѣлано около 5 тысячъ штукъ. Окончательные результаты сбора меда редакціи сообщу.

И. Ружицкій.

Слободка Михайловская.—Медосборъ въ этомъ году средній—не болѣе 1¹/₂ пуда кругомъ на семью, хотя есть семьи, давнія уже болѣе 2-хъ пудовъ.

Свящ. *Ө. Бржезинскій.*

Каменицкій у. С. Баговица.—Въ концѣ мая стали перепадать небольшие дожди, въ юнѣ тоже, и появился хорошій взятокъ съ блага клевера, котораго въ этомъ году было очень много на толокѣ и съ разныхъ сорныхъ травъ. Пчелы занесли медомъ не только магазины, но и все гнѣзда до конца и запечатали. Я опасался, что пчелы на меду будутъ плохо зимовать, а между тѣмъ въ юнѣ, во время взятка, качать медъ изъ магазиновъ не пришлось по независящимъ отъ меня обстоятельствамъ.

Роевъ почти не было: гдѣ заложили маточники—всѣ уничтожили: у крестьянъ же дуплянки роились хорошо. Съ юля взятокъ прекратился, такъ какъ пошла засуха, которая продолжается до сихъ поръ.

Ө. Рожанковскій.

Бессарабская губ. Вотч. Езерены.—Къ главному взятку пришли въ силу 82 с. и пошли въ магазины.

Пока отогнали 120 пудовъ, будетъ болѣе 175 п., гнѣздъ не трогаемъ—только магазины. Роились слабо и поздно.

1 рой 11/VI; послѣдній 23/VII. Всего семей роилось 16, а роевъ было 22—почти всѣ не сильные.

Считаемъ этотъ годъ лучше прошлагодняго.

Елена Лазо.

Аккерманскій у. С. Татаръ-Коччакъ.—Начавшаяся съ 15 мая засуха при сильныхъ жаркихъ дняхъ, особенно въ августѣ мѣсяцѣ, продолжается и по настоящее время. Хотя и были въ продолженіе лѣта два—три дождя, но они нисколько не повяли на произрастаніе какихъ либо цвѣтовъ на поляхъ, а потому пчелы очень мало собирали. Велѣдствіе отсутствія взятка, пчелы очень склонны къ нападѣ. Изрѣдка, и то не на долгое время, замѣчался свѣжій напрыскъ меда, такъ что магазины съ нѣкоторыхъ ульевъ были сняты съ балломъ не выше 3. Однако все таки есть надежда, что мои семьи достаточно обезпечать себя запасами на зиму; даже надѣюсь, что останется нѣсколько рамъ съ медомъ и про запасъ, —и это благодаря только силѣ семей (слабыхъ семей не признаю). Нѣкоторые сосѣди пчеловоды жалуются на полное отсутствіе меда въ это лѣто. Объясняется это, прежде всего, временемъ, а затѣмъ тѣмъ, что молодые пчеловоды вообще склонны обращать вниманіе на количество ульевъ (семей), а не на качество ихъ.

Свящ. Кон. Статовъ.

З а п а д н ы й р а й о н ъ.

Люблинская губ. Бѣлморайскій у., с. Бабице.—Главный взятокъ съ гречихи и начинается обыкновенно съ половины юня и продолжается по 10 юля. Первая недѣля главнаго взятка была хороша; пчелы успѣли занести медомъ гнѣзда, а семьи посильнѣе снесли кое-что и въ магазины.

Съ 23 іюня пошли сильныя дожди съ бурей вплоть до 10 іюля; все время были сильныя холода, масса пчелъ погибло, семьи сильно ослабли. Послѣ 10 іюля установилась хорошая погода, но цвѣтеніе гречихи прекращается, и взятокъ день ото дня слабѣе. Дохода съ пасѣки въ этомъ году не предвидится. Пасѣка у меня состоитъ изъ 20 ульевъ Левицкаго, 28—Дадана, 50 ульевъ Держона и 20 колодь. Общій доходъ въ прошлыя годы былъ въ 60—70 пудовъ центробѣжнаго меду: съ семьи въ ульѣ Дадана получалось отъ 2-хъ до 4½ пудовъ, ульи Держона—отъ 10 фунтовъ до 2-хъ пудовъ, тоже давали и Левицкіе.

Крестьянинъ *Д. Мацъ.*

Г. Слуцкъ. Хозяйство велось медовое. Всѣхъ пчелиныхъ семей у меня было (и есть) двѣнадцать, изъ нихъ—семь были неблагополучны по гнильцу, одна семья была занята выводомъ матокъ, и только четыре семьи работали нормально съ магазинами. И съ такой пасѣки за истекшее лѣто я получилъ:

Магазиннаго сотоваго меду	9 п. 26 ф.	× 12 р.	= 115 р. 80 к.
Гнѣздоваго центрофужнаго меду	10 п. 04 ф.	× 8 р.	= 80 р. 80 к.
Воску чистаго	— 26 ф.	× 55 к.	= 14 р. 30 к.

Итого 210 р. 90 к.

На каждую семью по 17 р. 57½ к. Въ ульяхъ оставлено на зимовку 8 п. 22½ ф. меду (на кругъ по 28½ ф.).

Гр. Кобычкинъ.

Могилевская губ., Климовицкій у., им. Тимошки. Пасѣка К. и В. Рымошевскихъ.—Начало главнаго взятка 3 іюля. Съ липы пчелы ничего не взяли. За іюль пчелы принесли 1 п. 35½ ф. меду, убыло 17½ ф., остатка 1 п. 18½ ф. и за іюль 32 ф., всего—2 п. 10½ ф. Съ перваго августа по 1-го сентября погода была довольно хорошая, чудные ясныя дни очень были частыя, но пчелы не могли ими воспользоваться; гречиха и луговые цвѣты отцвѣли, летъ былъ слабъ, окончательно самый у насъ поздній взятокъ «верескъ» цвѣлъ обильно, но пчелы не посѣщали. Контрольный улей только показывалъ убыль. Надежды на хорошую прибыль рухнули; мѣстные пчеловоды всѣ жалуются и приблизительно говорятъ, что въ среднемъ по 10 ф. на улей, а нѣкоторые совсѣмъ не получили ничего, въ виду веденія пасѣкъ рутиннымъ способомъ.

На мѣстномъ рынкѣ медъ началъ въ цѣнѣ подыматься, приблизительно отъ 6 р. до 6 р. 25 к. и болѣе. У насъ на пасѣкѣ пчелы на зиму пошли очень сильными.

К. Рымошевскій.

Г. Варшава.—Владѣльцы пасѣкъ въ здѣшнемъ краѣ считаютъ нынѣшній годъ очень неудачнымъ. Въслѣдствіе холоднаго и дождливаго лѣта, пчелы работали совсѣмъ мало, такъ что сборъ меда и воска крайне незначителенъ, тѣмъ болѣе, что рои приходится кормить уже теперь,

много раньше обыкновеннаго. Поэтому нынѣшней зимой надо ждать значительнаго вздоржанія воска, меда и приготовляемыхъ изъ нихъ издѣлій.

(«*Варшавскій Дневн.*»)

Виленская губ.—Конецъ мая и начало іюня были неособенно хорошіе, но около 10 числа сталъ расцвѣтать бѣлый клеверъ; пчелы массами стали вылетать за взяткомъ и быстро развиваться и строить постройку. Ройка началась въ первыхъ числахъ сего мѣсяца; въ заключеніе можно сказать, что іюнь мѣсяць—Божія благодать. Магазины, надставленные съ начатками на дадановскіе ульи, отстраиваются быстро и заливаются медомъ. Въ ульяхъ Левицкаго отъ высокой температуры сильныя семьи не помѣщаются внутри; много пчелъ сидитъ снаружи. Іюль сталъ дождливый: въ теченіе мѣсяца было всего около пяти летныхъ дней; зато сборъ меда ослабѣлъ, хотя въ цвѣтахъ его было достаточно. Годъ для сбора меда хорошій.

В. Жолковскій.

Курляндская губ. Грива Земгамленъ.—Первая половина лѣта была замѣчательно хороша въ отношеніи медосбора. Пчелы успѣли нанести хорошіе запасы. Весь іюль же, начиная съ 10-хъ чиселъ, былъ очень неблагоприятенъ для пчеловодства: холодъ, пасмурная погода и частые, хотя и небольшіе, дожди сильно мѣшали пчеламъ работать. Рѣдко проглядывало солнышко. Собираемый въ это время взяткомъ едва покрывалъ естественныя нужды. Снялъ верхніе магазины 21-го іюля. Они полны и запечатаны почти до послѣдней ячейки. Вторые пока еще оставилъ, такъ какъ есть надежда, что вотъ не сегодня, такъ завтра сдѣлается тепло и пчелы пойдутъ на работу, тѣмъ болѣе что вслѣдствіе холодной погоды нѣкоторые цвѣты еще не успѣли отцвѣсть. Большую часть рамокъ въ нихъ, т. е. магазинахъ, пчелы во время теплой погоды успѣли отстроить. На нѣкоторыхъ рамкахъ въ среднѣ магазина виденъ печатный медъ въ небольшомъ количествѣ. Такова въ общемъ картина взятка въ іюль мѣсяць вплоть почти до начала августа. Картина очень печальная. Въ слѣдующій разъ сообщу про состояніе пасѣки въ августѣ.

К. Роткевичъ.

Псковская губ. Р. Порховъ.—Главный медосборъ продолжался съ 15 іюня и по 3 іюля; за это время контрольный улей на пасѣкѣ г. Зацкаго даетъ до 2 пудовъ: максимумъ доходилъ до 11½ фун., минимумъ до 2 въ день. Лучшими по медосбору вышли крайніе пчелы (собственно—помѣсь ихъ съ русскими, которая оказалась болѣе продуктивною, чѣмъ чистокровная крайнка). Онѣ дали по 2 и по 3 магазина и роевъ перваковъ фунтовъ по 10 и 12. Къ колодныхъ сильныхъ ульяхъ медосборъ средній, фунтовъ по 20, а слабыя и среднія семьи меда не даютъ. Роевъ отъ колодь много. Медосборъ нынѣшняго года для рамочныхъ ульевъ можно читать выдающимся за послѣднія 15 лѣтъ.

В. Красноумовъ.

С и б и р ь.

Енисейская губ. Красноярскъ.—Всего взятокъ контрольнаго улья 1 п. 29 ф. Прочія семьи дали въ общемъ по 30 ф.; съ весны были слабыя. Роеніе было слабое, такъ какъ май и іюнь были дождливые. Въ дуплянкахъ до 23 іюня погибали даже съ голоду.

Свящ. *И. Климовскій.*

Енисейскій у Каргино.—Главный взятокъ окончился 8-го, продолжался около мѣсяца; медосборъ ниже средняго.

Шиловъ.

Томская губ., Змьингорскій у. (Сѣверо-западное предгорье Алтая.)—Начало іюня вполне благопріятное съ сильнымъ взяткомъ, но съ 16-го холода, сопровождающіе дожди, и небывалые морозы, какъ будто по заранѣ составленной однообразной программѣ. Конецъ іюня благопріятный. Окончаніе роенія къ 5 іюлю. Начало іюля съ сильнымъ переходящимъ въ бурю сѣвернымъ вѣтромъ при $t+25$ до $+35$ R въ тѣни. Въ это время замѣчательно обильный взятокъ. Прибыль отъ $+3$ до $+11$ ф. въ день; цвѣтутъ визиль, желтникъ, богородская трава, дикая мята, синія бабки и кипрей, а также бакчи и огородн. овощи. Съ 18 іюля стали перепадать дожди, вѣтеръ утихъ, тепло. Взяткомъ усилился. Постройка сотовъ уменьшилась. Сила ульевъ не особенно большая, но печатной дѣтки множество. Лишки запасовъ приблизительно $1\frac{1}{2}$ п. на улей. Ульи съ англо-американск. рамкой. Является необходимость выкачивать медъ.

В. Харлановъ.

Село Усть-Бѣлос.—Въ маѣ и іюні почти непрерывно шли дожди и дули попеременно холодные юго-зап. и сѣверо-вост. вѣтры. Солнце рѣдко показывалось изъ за тучъ. По ночамъ—заморозки. Отъ такого состоянія погоды всякій взятокъ прекратился, и пчелы стали нуждаться въ продовольствіи. Потребовались усиленная кормежка ихъ по нуждѣ. Роевъ поэтому нынче почти не было. Первый порядочный взятокъ начался только 9 юля съ такъ называемой пади на листьяхъ тальника (*Salix*).

Священникъ *Н. Герасимовъ.*

Т у р к е с т а н ь.

Самарнандъ. На контрольномъ ульѣ показанія въ этомъ году выразились такъ: до 24 апрѣля прибавилось въ общемъ 26,5 фун., съ 24 апрѣля по 10 мая—главный взятокъ—54,5 фун. и съ 10 мая по 24 іюня—39 фун. Съ этого дня въ ульѣ началась убыль, составившая въ общемъ по 16-е августа ровно 10 фун. Исключивши ее, получается прибыль: $26,5+54,5+28=109$ фун. Семья эта—сильная и не роилась.

А. Мирошниченко.

К а в к а з ь.

Кубанская обл., Ст. Крымская, хуторъ Кара-су-базарь.—Глав-

ный взяткоѣ продолжался 8 дней;—за это время контрольный улей показаль прибыль въ 14 ф. въ среднемъ $1\frac{3}{4}$ ф. Наибольшій взяткоѣ за день контрольный—показаль $3\frac{1}{2}$ ф. $26\frac{1}{2}$.

Станица Калниболотская.—Въ общемъ 1907 годъ еще хуже по пчеловодству противъ 1906 г. Въ прошломъ году у насъ медъ продавали на базарѣ чистый безъ вошины по 10 и рамочный по 12 руб. за пудъ, а въ этомъ году навѣрное будетъ до 15 руб. пуд. Чистую патоку въ прошломъ году продавали по 8 руб. пудъ. Нѣкоторые же и въ семь году ѣздили за покупкой меда въ закубанскія станицы, ближе къ горной полосѣ, Куб. обл., но ничего не могли купить, по случаю безмедницы. О чемъ по приѣздѣ мнѣ говорили.

Исаломщикъ *Гр. Говорусскій.*

Терская обл. Ессентуки.—Цѣны на медъ въ этомъ году значительно поднялись. Да и не мудрено, такъ какъ пчеловодамъ въ этомъ году не мало пришлось похлопотать и потратиться изъ-за своихъ питомцевъ, перевоза ихъ съ мѣста на мѣсто для отыскиванія корма и подкармливая ихъ чуть не до юля мѣсяца.

Ройка пчелъ была средняя, да и то у тѣхъ, которые пораньше выѣхали съ ними въ степь.

Частые дожди принесли также много вреда пчеловодамъ, не давая возможности пчеламъ выйти изъ ульевъ и принуждая поѣдать тѣ запасы, которые онѣ наносили раньше. («*Пятигорское Эхо*»)

Г. Грозный.—Въ общемъ это лѣто по медосбору можно назвать выше средняго, такъ какъ нѣкоторые взяли въ доходъ по пуду съ семьи, другіе отъ 20 до 30 ф., большинство отъ 10 до 20 ф., и лишь немногіе ничего въ доходъ не взяли, но пчелы обезпечены хорошими запасами на зиму. Только Нальчикъ и вообще Кабарда, 150 и болѣе верстъ отъ Грознаго въ плачевномъ состояніи; полагають, что ежели не помочь пчеламъ, то къ веснѣ едвали останется 10-я часть семей, но и это, я думаю, большею частью потому, что они имѣють привычку при наступленіи взятка увеличивать число семей двое и отгачивать первый напрыскъ на центрофугѣ.

Г. Александровъ.

Тифлисская г., Ахалыкскій у.—За истекшій годъ медосборъ оказался здѣсь вездѣ ниже средняго. Причиной такого неблагоприятнаго медосбора все считаютъ большое количество нелетныхъ дождливыхъ дней за минувшее лѣто, а также то, что настоящаго тепла нынче вовсе не было. Въ сосѣднемъ съ нашимъ, Ахалкалакскомъ уѣздѣ, Тифл. губ., очень возвышенномъ, медосборъ хвалять: тамъ съ колоднаго улья, по слухамъ, получали по пуду меда.

Ев. И. Смирновъ.

Дагестанская обл., сел. Карабудахентъ.—Въ горной полосѣ области, даже верстахъ въ 40—50, гдѣ часто перепадали обильные дожди, цвѣтеніе травъ богатое и медосборъ отличный. Поднять сапетку, давшую 2 роя, можно лишь съ трудомъ. Приморская же полоса пострадала отъ засухи.

А. Скрабе.

Изъ дѣятельности пчеловодныхъ обществъ.

Донское общество пчеловодства.—Существующее въ г. Новочеркасскѣ съ прошлаго 1906 года Донское общество пчеловодства проявило значительную полезность своей дѣятельности. Оно образовалось изъ отдѣленія пчеловодства, состоящаго при Донскомъ отдѣлѣ Императорскаго общества садоводства, полезная дѣятельность котораго продолжается уже свыше десяти лѣтъ. Съ начала нынѣшняго года общество пчеловодства учредило собственный органъ печати, подъ названіемъ „Степное Пчеловодство“, выходящій восемь разъ въ годъ. О немъ въ мѣстной печати были даны обстоятельныя свѣдѣнія. На 1908 годъ изданіе будетъ продолжено. По этому поводу и другимъ вопросамъ было назначено общее собраніе на 27-е октября, но, по неприбытіи опредѣленнаго уставомъ числа членовъ, признано несостоявшимся. По этому, назначено новое собраніе на сегодня, *2-го числа ноября, въ 6 часовъ вечера*, которое, согласно примѣчанію къ § 40-му устава общества,—будетъ считаться состоявшимся при всякомъ числѣ членовъ. Въ программѣ занятій изложено такъ: „изданіе журнала „Степное Пчеловодство“ въ 1908 году и желательное измѣненіе его“. Кромѣ того, будутъ рассмотрѣны вопросы: „избраніе почетнаго предсѣдателя общества и почетныхъ членовъ; приобрѣтеніе мѣста для постройки собственнаго помѣщенія“. („Донск. Вѣд.“).

Русское общество пчеловодства.—Изъ доклада о дѣятельности общества видно, что обществомъ уже 13-й годъ издается журналъ „Вѣстникъ русскаго общества пчеловодства“, редактируемый проф. С. П. Глазенапомъ и давшій дефицитъ 1,072 р. 53 к. („Пет. Газ.“)

Покровское О—во Пчеловодства.—Совѣтъ Общества, на основаніи постановленія общаго собранія членовъ Покровскаго Общества Пчеловодства въ засѣданіи 12 августа с. г., объявляетъ для свѣдѣнія слѣдующія постановленія означеннаго собранія:

1) Признать продажу пчелъ на убой зломъ, мѣшающимъ развитію пчеловодства, а слѣдовательно, и задачамъ общества; установить преміи тѣмъ членамъ общества, которые перейдутъ отъ колоднаго веденія пчелъ къ рамочному и прекратятъ убой пчелъ; преміи назначать въ каждомъ отдѣльномъ случаѣ по постановленію общаго собранія; принять предложенные членами З. П. Бѣлоусъ и И. Е. Золотовымъ два рамочныхъ улья Дадана для выдачи ихъ въ будущемъ въ видѣ преміи членамъ (просьбы о назначеніи преміи слѣдуетъ направлять въ Совѣтъ).

2) Въ виду того, что у общества имѣется три учебныхъ пасѣку (И. Е. Золотова въ с. Костинѣ Жаровской вол., П. И. Митина въ д. Степановѣ, Фуниково-Горской вол. и М. Н. Владимірова при ст. „Костерovo“, Моск.-Нижег. ж. д.), то предложить г.г. членамъ общества обращаться на эти пасѣки за необходимыми указаніями въ случаѣ надобности.

3) Образовать при Совѣтѣ Общества (г. Покровъ, Влад. г.) справочное бюро по продажѣ и покупкѣ пчелъ и разныхъ предметовъ пчеловодства, куда г.г. члены и могутъ обращаться за посредничествомъ.

7-го октября с. г. должно было состояться общее собраніе Покровскаго О—ва пчеловодства. Изъ программы засѣданія обращаютъ на себя вниманіе слѣдующіе вопросы:

О злоупотребленіяхъ С. Абарихина, В. Абарихина, Э. Малова, П. Бутусова и И. Я. Яшина съ сахарнымъ пескомъ, полученнымъ ими въ 1906 г. для подкормки пчель.

О сбытѣ меда чрезъ посредство общества (члены, желающіе продать свой медъ чрезъ общество, должны письменно заявить Совѣту, сколько каждый предлагаетъ меду, по какой цѣнѣ и какого качества, представить образцы меда въ Совѣтъ и дать обязательство, что медъ будетъ доставленъ покупателю немедленно по требованію.)

О выпискѣ чрезъ общество печатныхъ оттисковъ статьи док. Любарскаго „Цѣлебныя свойства меда“ для выдачи за небольшую плату желающимъ членамъ съ тѣмъ, чтобы г.г. члены оттиски раздавали своимъ покупателямъ меда бесплатно (въ видѣ рекламы, для увеличенія числа покупателей).

О желательности имѣть подробныя свѣдѣнія о числѣ пасѣкъ и количествѣ ульевъ съ пчелами на нихъ по Покровскому уѣзду въ связи съ вопросомъ о назначеніи для уѣзда особаго инструктора по пчеловодству.

Надѣмся, что Совѣтъ О—ва увѣдомитъ насъ, какія состоялись постановленія по этимъ интереснымъ вопросамъ.

Казанское О—во Пчеловодства.—Въ общемъ собраніи общества 23 сентября были сдѣланы слѣдующія сообщенія:

В. И. Логиновъ: „Поѣздки съ музеемъ въ минувшее лѣто“,

Н. А. Соловьева: „Собственные опыты лѣченія гнильца безъ медикаментовъ“ и статья Герста „Европейскій гнилецъ“.

В. И. Логиновъ: „Къ вопросу о лѣченіи гнильца формалиномъ“.



Библиографія.

(Окончаніе).

» Краткій учебникъ пчеловодства. Составилъ *Н. П. Дорофеевъ*, преподаватель Воздвиженской с.-х. школы 1-го разряда. Съ 107 рисунками въ текстѣ. Учебникъ для низшихъ сельскохозяйственныхъ школъ департамента земледѣлія. Цѣна 45 коп. С.-Петербургъ. Изданіе А. Ф. Девриена.

Спекулятивное кормленіе авторъ называетъ кормленіемъ „по расчету“ (81), тогда какъ терминъ „спекулятивное кормленіе“ существуетъ со временъ Бутлерова (см. его „Пчелу“), всѣмъ извѣстенъ и понятенъ.

На стр. 81 авторъ пишетъ, что пчель подкармливаютъ сытою или жидкимъ сахарнымъ сиропомъ. Такъ какъ сытою часто называютъ и медъ и сахаръ, то получается путаница. Правильнѣе было бы написать: медовой или жидкой сахарной сытою. Это было бы и точно, и для всѣхъ понятно. Вообще авторъ сахарный сиропъ нигдѣ не называетъ „сахарной сытою“, какъ это принято между пчеловодами.

Расширеніе гнѣзда авторъ называетъ „растягиваніемъ“ (81), какъ никто не называетъ. Медь „осѣдаетъ“ (96) вм. „садится“ (101), коровій навозъ—„коровякъ“ (110). А между тѣмъ коровякомъ называется одно растеніе, и не всякій догадается, что авторъ имѣетъ въ виду коровій навозъ.

Опечатокъ въ книгѣ мало; по крайней мѣрѣ мы замѣтили только двѣ грубыхъ: на *стр. 3*, въ подписи подь *рис. 1* вм. „усики“ напечатано „ушки“, и на *стр. 19-ой* (14 строка сверху) вм. языка напечатано „яичка“. Но съ орѳографійей авторъ не совсѣмъ въ ладахъ. Онъ не знаетъ, напр., гдѣ ставится передъ „или“ запятая, и поэтому при чтеніи не всегда ясенъ мысль. Такъ напр., „во всѣхъ ульяхъ имѣются подвижныя перегородки или вставныя доски и подушки“ (40); здѣсь нужна запятая, которой авторъ не ставитъ, и поэтому получается такой смыслъ, что подвижныя перегородки нѣчто иное, чѣмъ вставныя доски, тогда какъ это одно и то же. Въ обратныхъ случаяхъ, когда не нужно, запятой авторъ ставитъ ее. И такихъ случаевъ масса.

Затѣмъ авторъ пишетъ союзъ „оттого“ раздѣльно—„отъ того“ (22), „рожъ“ (69) вм. „рожъ“, „лѣсные деревья“ (72), „мачиха“ (76) вм. мачеха, „подсаживаемая“ (78) вм. посаженныя и т. д.

Теперь остается сказать нѣсколько словъ о рисункахъ. Рисунками „Учебникъ“ снабженъ обильно, и это производитъ съ перваго раза подкупающее впечатлѣніе, но при внимательномъ разсмотрѣніи найдется и здѣсь не мало недочетовъ.

Прежде всего слѣдуетъ сказать, что почти всѣ рисунки заимствованные и оригинальныхъ очень мало. Правда, заимствованы большинство лучшихъ рисунковъ, такъ что подборъ получился хорошей, но авторъ почему то нѣкоторые изъ нихъ перерисовалъ, и такимъ образомъ изъ хорошихъ рисунковъ получились плохіе. Зачѣмъ ихъ понадобилось автору испортить—рѣшительно не понимаемъ.

Изъ оригинальныхъ рисунковъ очень хороши *рис. 106* „Ходы въ сотахъ, сдѣланные гусеницей мотылицы“ и *рис. 107* „куколка мотылицы“; къ сожалѣнію, оба эти рисунка помѣщены вверхъ ногами.

Затѣмъ, нѣкоторыя подписи подь рисунками не отвѣчаютъ тексту. Объ одномъ такомъ случаѣ мы уже упоминали. Вотъ и еще: на *рис. 11* сѣмяприемникъ названъ правильно сѣмяприемникомъ, а въ текстѣ этого термина нѣтъ: вм. сѣмяприемника—„мѣшечекъ“. *Рис. 68* въ текстѣ объясненъ такъ: „Къ соломенной шляпѣ съ широкими полями пришиваютъ тюль“ (58), а на рисункѣ тюль надѣтъ на шляпу.

Но особенно неприятное впечатлѣніе производитъ то, что въ подписяхъ къ рисункамъ много ошибокъ и опечатокъ. Укажемъ нѣкоторыя изъ нихъ.

На *рис. 2 (А)* изображена лѣвая ножка, написано правая; клепанъ г названъ „крышечкой“; F „губки“ вм. зубчики; въ описаніи *рис. 3* стоитъ I, II и III; что это значитъ—не извѣстно: на рисункѣ ихъ нѣтъ.

На *рис. 7*, изображающемъ жало, не показана малая ядовитая железа.

Въ подписи къ *рис. 11* пчела-трутовка названа „пчелой-трутневкой“.

Въ подписи къ *рис. 12* сперматозоиды названы „сперматофозоиды“.

У *рис. 42* стоитъ подпись: „Улей Дадана Мерку“, что значить „Мерку“—совершенно не понимаемъ.

Въ текстѣ сказано: „Трубка эта не должна доходить до верхняго края стѣнки“, а на *рис. 65* трубка показана далеко выступающей за верхній край.

Нѣкоторые рисунки прямо плохи. Напр., на *рис. 72* изображена будто бы центробѣжка Ломакина, а на самомъ дѣлѣ—Богъ знаетъ что. Или напр., на *рис. 58* изображены „шесты, употребляющіеся (употребляемые?) при снятіи роевъ“ и тутъ же рядомъ на *рис. 59* черпакъ, при чемъ черпакъ нарисованъ больше, чѣмъ шесты.

Изъ всего сказаннаго ясно, что и рисунки мало помогаютъ дѣлу, а въ нѣкоторыхъ случаяхъ прямо затрудняютъ изученіе текста. Въ „Учебникѣ“ же въ особенности должно быть обращено вниманіе на правильность и точность рисунковъ.

Таковъ „Краткій учебникъ пчеловодства“, составленный г. П. П. Дорофеевымъ.

Мы уже упоминали, что имя автора совершенно не извѣстно въ пчеловодной литературѣ, но въ общей сельскохозяйственной оно встрѣчается, при чемъ авторъ пишетъ о самыхъ разнообразныхъ предметахъ: и по лѣсоводству, и по садоводству, и о земледѣльческихъ машинахъ и орудіяхъ и т. д. Такая энциклопедичность автора ни въ коемъ случаѣ не говоритъ въ его пользу: по неволѣ думается, что авторъ знаетъ все и ничего не знаетъ какъ слѣдуетъ. На учебникѣ пчеловодства это оправдалось какъ нельзя лучше.

Если и потребуется слѣдующее изданіе этого учебника, то можно посоветовать автору совершенно переработать его, а прежде всего познакомиться какъ слѣдуетъ съ пчеловодной литературой, изучить пчеловодство на практикѣ и вообще сдѣлаться самому опытнымъ пчеловодомъ прежде, чѣмъ учить другихъ!

М. Дерновъ.



Вопросы и отвѣты.

Отвѣты даются только на вопросы подписчиковъ.

Письменно отвѣчать редакція не имѣетъ возможности и дѣлаетъ исключеніе только для тѣхъ вопросовъ, которые имѣютъ характеръ срочности. На остальные вопросы, хотя бы и были присланы на отвѣтъ марки, отвѣты даются только въ этомъ отдѣлѣ.

Убѣдительнѣйше просимъ писать вопросы отдѣльно отъ писемъ и на одной страницѣ листа.

Рекомендаціи фирмъ редакція на себя не принимаетъ.

№ 469. А. Шкорцеву.—Подлинная центробѣжка Ломакина нѣкъмъ не изготовляется и въ продажѣ не имѣется, о чемъ нельзя не пожалѣть, такъ какъ это дѣйствительно лучшая

изъ существующихъ машинъ этого рода. Мы на ней работаемъ двѣнадцать лѣтъ (приобрѣли ее еще отъ самого В. И. Ломакина), и до сихъ поръ не требовалось ни разу никакого ремонта.

Здѣсь, въ г. Вяткѣ, пчеловодный складъ кустарнаго музея предполагаетъ начать производство ломакинскихъ центробѣжекъ подлинныхъ, а не измѣненныхъ. Если это сбудется, то этимъ будетъ оказана немалая услуга дѣлу пчеловодства. Центробѣжка съ крестообразно расположенными клѣтками едва-ли можетъ работать хорошо: здѣсь, прежде всего, центробѣжная сила будетъ дѣйствовать не въ должномъ направленіи. Безъ сомнѣнія, и воздухъ будетъ тормозить вращеніе клѣтокъ и препятствовать выбрызгиванію меда. Изъ центробѣжекъ можно рекомендовать простую англійскую, которая стоитъ руб. 9—13 и продается въ упомянутомъ пчеловодномъ складѣ. А еще лучше та же центробѣжка, улучшенная Ярцевымъ; описаніе ея дано въ № 21 „Пчеловодной Жизни“ за прошлый годъ.

№ 470. *Р. И. Пихо.*—Глоссометры описаны нами въ № 15—16 нашего журнала за настоящей годъ. Глоссометръ Шартона можете выписать отъ Ив. Ив. Иванова (Георгиевскъ, Терской обл.) или отъ фирмы Монтъ-Жовэ изъ Франціи (France, Savoie, Albertville, Mont-Jovet), здѣсь онъ стоитъ 3 фр. 25 сантим., т. е. 1 р. 22 коп.

№ 471. *Ему же.*—Пересылка матокъ производится безъ всякаго вреда для нихъ даже изъ Америки. Заключение въ клѣточкѣ въ теченіе десяти—четырнадцати дней не можетъ привести вреда маткѣ, такъ какъ матки пересылаются съ сопровождающими ихъ пчелами. Мы лично не считаемъ, чтобы трехдневное заключеніе въ клѣточкѣ могло портить матку.

№ 472. *Ему же.*—Пчелы кавказскія и абхазскія одно и то же, такъ какъ абхазскія пчелы—разновидность пчелы кавказской. О кавказскихъ пчелахъ имѣется специальное сочиненіе профессора Григорія Александровича Кожевникова „Породы кавказскихъ пчелъ“. Кромѣ того и въ періодической

пчеловодной литературѣ вы найдете не мало статей о породахъ кавказскихъ пчелъ, особенно въ нашемъ журналѣ. Перечислить всѣ статьи не имѣемъ возможности вслѣдствіе ихъ многочисленности.

№ 473. *Е. Смирнову.*—Отдѣлъ журнала „Обозрѣніе русскихъ пчеловодныхъ періодическихъ изданій“ прекращенъ печатаніемъ вслѣдствіе недостатка мѣста въ журналѣ. Бакъ ни великъ нашъ журналъ, въ сравненіи съ другими русскими пчеловодными журналами, но у насъ все таки не хватаетъ мѣста для выношенія всей программы, и приходится нѣкоторые отдѣлы сокращать, чтобы дать мѣсто оригинальнымъ статьямъ. Увеличеніе размѣровъ нашего журнала является постоянной нашей мечтой, но при тѣхъ 2000 подписчиковъ, которыхъ имѣетъ журналъ, мечта эта не можетъ быть приведена въ исполненіе, такъ какъ изданіе не окупается, несмотря на бесплатный трудъ редактора и до чрезвычайности скромные расходы по конторѣ и проч. Но мы живемъ надеждой, что стараніями русскихъ пчеловодовъ количество подписчиковъ на нашъ журналъ увеличится, что дастъ намъ возможность увеличить размѣры нашего журнала, а это поведетъ и къ болѣе полному выполненію программы „Пчеловодной Жизни“.

№ 474. *Л. А. Бояринову.*—Адреса пчеловодныхъ хозяйствъ Италіи. Таковые найдете въ № 9 „Пчел. Жизни“ за 1906 г. (см. вопросъ № 108).

№ 475. *А. Г. Грудзинскому.*—Помѣщеніе для омшанника.—Имѣющееся у васъ каменное помѣщеніе въ 3 арш. высоты, 9 арш. ширины, 11 арш. длины, со стѣнками въ 1 арш. толщиной, землянымъ поломъ и входомъ изъ закрываемаго корридора, съ смазаннымъ бревенчатымъ потолкомъ и глиносоломенной крышей, при чемъ постройка

надземная, отвѣчаетъ какъ нельзя лучше условіямъ для зимняго помѣщенія пчелъ. Заботьтесь только о лучшемъ доступѣ свѣжаго воздуха, т. е. устройте хорошую вентиляцію и приспособленія для затемненія входа, и вамъ лучшаго и желать нечего. Детали устройства омшанника вы найдете въ нашемъ сочиненіи: „Омшанники“.

№ 476. Ему-же. — Какъ сохранить медъ сотовой? Сотовой медъ въ рамкахъ и секціяхъ, особенно, если онъ печатный, сохраняться долженъ въ сухихъ прохладныхъ помѣщеніяхъ: здѣсь онъ не подвергнется броженію и, слѣдовательно, не закиснетъ, а также и не застынетъ.

№ 477. Свяц. Янковичу. — Брошюра В. И. Ломанина „Искусственная вощина“ въ продажѣ не имѣется. Въ ней изложенъ общій историческій очеркъ выдѣлки искусственной вошины на вальцахъ и даны общія указанія для таковой.

№ 478. Ему-же. Хлорная известь. — Слышать о томъ, чтобы хлорная известь могла уничтожать сырость въ помѣщеніяхъ, намъ не приходилось. Пары хлора, выдѣляемые этой известью, едва-ли вредны для пчелъ и людей, но запахъ ихъ очень неприятенъ. Болѣе точные отвѣты вы можете получить отъ какого нибудь химика или архитектора, чѣмъ отъ насъ, такъ какъ вопросъ вашъ мало имѣетъ общаго для пчеловодства.

№ 479. Ему-же. — Растворъ сулемы 1 на 1000 считается вполне надежнымъ дезинфекціоннымъ средствомъ. Ульи-же изъ подъ гнильцовыхъ семей мы совѣтовали бы окурить парами формалина, такъ какъ пары могутъ проникнуть во всѣ малѣйшія отверстія и скважины, куда растворъ сулемы можетъ и не попасть.

№ 480. Ему-же. — Паровые воскопрессы. Судя по тому, что воскъ на-чисто выжимается даже на простомъ

винтовомъ воскопрессѣ, напр. Соколова, или клиновомъ, можно съ увѣренностью сказать, что тѣмъ болѣе чисто будетъ выжатъ воскъ на тѣхъ воскопрессахъ, гдѣ къ силѣ пресса прибавится дѣйствіе пара. Лично намъ работать на паровыхъ воскопрессахъ не приходилось, а поэтому мы съ удовольствіемъ помѣстимъ отзывы о нихъ работавшихъ на таковыхъ лицъ.

№ 481. Ему-же. — Улей Кашкина — имѣетъ очень много недостатковъ, почему не заслуживаетъ распространенія. Излагать всѣ ихъ было бы слишкомъ долго и отягло бы черезъ чуръ много мѣста. Поэтому укажемъ на главное, это на слишкомъ сложное устройство его и неправильное представленіе автора о кубичности улья. Стремясь сдѣлать его таковымъ, авторъ сдѣлалъ кубическимъ только гнѣздовое отдѣленіе. Съ магазинами-же улей получается не кубическимъ, а узковысокимъ. Затѣмъ, стремленіе къ кубичности улья или гнѣзда не оправдывается никакими соображеніями, ни теоретическими, ни практическими. Вообще, надо признать улей Кашкина однимъ изъ наиболѣе неудачныхъ изобрѣтеній въ этой области.

№ 482. В. Писареву. — Старая матка. Вы пишете, что у васъ весной старая матка закладывала въ пчелиныя ячейки трутневые яички до 20 мая, пока вы ее не задушили. И спрашиваете, почему это такъ? Да потому, что эта матка была старая, у которой запасъ сѣмени трутня (сперматозоидовъ) истощился. Мы очень совѣтуемъ вамъ познакомиться съ естественной исторіей пчелы, съ которой, видимо, вы плохо знакомы. Безъ знанія естественной исторіи пчелы и вообще теоріи пчеловодства вы никогда не будете успѣшно вести пчелъ, и благополучіе ихъ будетъ зависетьъ отъ простой случайности.

№ 483. А. И. Блякову. — Почему рои отходятъ безъ матокъ? Вы

пишете, что сдѣлали налетъ на 5 рамокъ съ дѣткой и печатный маточникъ. Черезъ двѣ недѣли изъ этого налета у васъ сгоселъ рой, который вы собрали и, продержавъ до 5 ч. вечера въ подвалѣ, посадили въ новый улей, но безъ дѣтки. Посадка была неудачна, такъ какъ рой, не успѣвъ весь войти въ улей, снова отлетѣлъ. Тогда вы его собрали и посадили въ новый улей на 2 рамки червы. Черезъ двѣ недѣли нашли въ немъ печатные маточники, но яичекъ не было. Вы взяли зрѣлый маточникъ, изъ котораго вскорѣ вышла матка и начала червить. Въ описанномъ вами случаѣ нѣтъ ничего необыкновеннаго, и нельзя сказать, чтобы рой отлеталъ безъ матокъ. Въ первый разъ рой отлетѣлъ безъ сомнѣнія съ маткой, которая вылетѣла на проигру для оплодотворенія. Удалось ли вамъ его собрать, не потерявъ матки, рѣшить нельзя, потому что вы не пишете, какъ себя велъ рой до 5 часовъ вечера, т. е. сидѣлъ ли спокойно или шумѣлъ. Если матка была и рой сидѣлъ спокойно, то вы ее могли потерять, когда рой улеталъ при посадкѣ, вотъ почему пчелы и заложили маточники. И вы

совершенно напрасно ихъ уничтожали и дали зрѣлый маточникъ изъ другого улья: бывшіе въ ульѣ маточники были тоже совершенно зрѣлые и изъ нихъ вскорѣ должны были выйти матки. При чемъ изъ имѣющихся въ ульѣ двухъ маточниковъ надо было оставить только одинъ.

№ 484. *А. Черотъ.*—Выбрасываніе дѣтки. Судить о причинѣ выбрасыванія изъ яичекъ нимфы, какъ вы называете куколокъ, очень трудно, не изслѣдовавъ причинъ на мѣстѣ. Вы сами предполагаете, что можетъ быть это пчелы выбрасывали трутневую дѣтку, но была ли это дѣтка трутневая или пчелиная, вы, видимо, опредѣлить не можете. А между тѣмъ узнать, т. е. отличить трутневыхъ куколокъ отъ пчелиныхъ очень легко по глазамъ, которые вообще у куколокъ окрашиваются въ темный цвѣтъ раньше всѣхъ другихъ частей тѣла. У трутневыхъ куколокъ сложные глаза, находящіеся по бокамъ головы, очень большіе и сходятся другъ съ другомъ, а у пчелиныхъ эти глаза меньше, и между ними, по серединѣ головы, имѣется значительное разстояніе.

Редакторъ-издатель **М. А. Дерновъ.**

Извѣщенія гг. подписчиковъ.

Каждый *годовой* подписчикъ имѣетъ право въ этомъ отдѣлѣ помѣстить свое извѣщеніе размѣромъ въ 10 стр., одинъ разъ бесплатно, свыше сего—по 5 к. строка.

— Требуйте бесплатно прейсъ-курантъ на матокъ, роевъ, вошину и проч.

Адресъ: Кишиневъ, К. А. Боцяновскому. Промышленная пасѣка.

Кавказское пчеловодное заведеніе.

Извѣщаю гг. пчеловодовъ, что мною принято единственное представительство для Россіи отъ фирмы Morelle. Могу предложить гг. пчеловодамъ вальцы для выдѣлки искусственной вошины, системы Perfectionnè (Kunh.), Вандерворта и Амери-

канской, производства вышеозначенной фирмы; вальцы отпускаются по слѣдующ. цѣнѣ:

№ 1. Вальцы сист. Perfectionnè длина валика $14\frac{1}{4}$ " , толщ. $2\frac{1}{2}$ " на шесть шестерней 95 р.

№ 2. Вальцы сист. Вандерворта размѣра тождественны съ № 1 на 4 шестерни 95 р.

№ 3. Вальцы сист. Американской размѣры валиковъ тождественны № 1, 4 шестерни 90 р.

№ 4. Вальцы сист. Perfectionné для магазинной и секціонной вошины, разм. и длина вал. $6\frac{1}{4}$, толщина $2\frac{1}{2}$, 4 шестерни 50 р.

№ 5. Вальцы гладкіе для прокатыванія восковыхъ листовъ послѣ отливки, длина валиковъ $15\frac{3}{4}$, 4 шестерни 55 р.

Вальцы съ гладкими валиками необходимы для производителей искусственной вошины на продажу, потому что опытъ доказалъ, что изъ прокатанныхъ листовъ вошина получается болѣе плотная, эластичная, а также и стекловиднѣе. Разумѣется, что при выдѣлкѣ вошины изъ прокатанныхъ листовъ гравированные валики не такъ портятся, и работа идетъ успѣшнѣе.

Къ вальцамъ прилагается жестяное корытцо для мыла, шипцы для захватыванія вошины и ключи.

Вальцы № 1, 2 и 3, специально предназначены для производства медовой плотной вошины; гравировка можетъ быть сдѣлана (по желанію заказчика) болѣе глубокой, для выдѣлки вошины съ высокими начатками, и болѣе мелкой, для вошины съ низкими начатками. Съ вальцовъ съ высокими начатками выходитъ 4—4 $\frac{1}{4}$ листовъ вошины, а съ низкими начатками отъ 7 до 8 листовъ, для рамки Дадана—Блатта.

Вальцы № 4 предназначены специально для секціонной вошины и тонкой магазинной, съ этой машины выходитъ отъ 20—24-хъ листовъ на полурамку Дадана—Блатта.

Условія продажи: 1) Заказы выполняются по полученію полностью денегъ; наложеннымъ платежемъ не выполняются.

2) Срокъ исполненія заказовъ мѣсячный.

3) Цѣны вальцамъ указаны съ упаковкою франко вагонъ-ст. Незлобная или Александрово-Погроничный.

А также извѣщаю г.г. пчеловодовъ, что

мною въ настоящее время обуродована мастерская для выдѣлки искусственной вошины по американскому способу Вуда (Wood), которую могу предложить г.г. пчеловодамъ; надѣюсь что выдѣланная мною вошина по своему качеству удовлетворитъ каждого пчеловода. Отливка восковыхъ листовъ будетъ производится на машинѣ своей конструкціи.

Цѣны на вошину *безъ упаковки:*

№ 1. Гнѣздовая обыкновенная за фунт. 80 к., за пудъ 32 р.

№ 2, „ „ „ средняя (пригодная для магаз.) . . . 85 к. „ „ „ 33 р.

№ 3. Магазин. тонкая и секціонная . . 1 р. „ „ „ 38 р.

За выдѣлку вошины изъ воска заказчика взимается отъ 15 до 20 к. съ фунта. Заказы на вошину, а также и приборы по выводу матокъ, принимаются съ 15 ноября по 1-е марта.

Въ надеждѣ, что г.г. пчеловоды почтять меня своими заказами на искусственную вошину; исполненіемъ и качеств. вошины, надѣюсь, что останутся довольны.

При всякихъ запросахъ прошу присылать на отвѣтъ марку.—

Съ почтеніемъ *Ив. Ивановъ.*

Адресъ: Георгіевскъ И. И. Иванову.

Медь свѣтлый степной собств. пасѣки: Ст. Бѣльцы Ю. З. Ж. Д. 7 р. пудъ; мѣне 5 п. и наложен. плат. не высылается Поч. адр.: Г. Бѣльцы. Бес. губ.

Елена Лазо.

Желая расширить свое пасѣчное дѣло убѣдительно прошу г.г. занимающихся продажей и изготовленіемъ матокъ, роевъ ульевъ и другихъ пчеловодныхъ принадлежностей выслать свои цѣнники и прейсъ-куранты въ *Луганскъ*, Александровская ул., с. д. № 30. Алексѣю Алексѣевичу Першину, за что буду весьма признателенъ. А. А. Першинъ.



ОБЪЯВЛЕНІЯ.

ТАКСА НА ОБЪЯВЛЕНІЯ ВЪ ЭТОМЪ ОТДѢЛѢ:

Размѣръ объявленія.	1 разъ	3 раза скидка 10%	6 разъ скидка 20%	12 разъ скидка 30%	24 раза скидка 50%
Одна страница in 8 ^о	15 руб.	40 р. 50 к.	72 р. — к.	126 р. — к.	180 руб.
1/2 страницы . . .	8 "	21 р. 60 к.	38 р. 40 к.	67 р. 20 к.	96 "
1/4 страницы . . .	5 "	13 р. 50 к.	24 р. — к.	42 р. — к.	60 "
1/8 страницы . . .	3 "	8 р. 10 к.	14 р. 40 к.	25 р. 20 к.	36 "
1/12 страниций . . .	2 "	5 р. 40 к.	9 р. 60 к.	16 р. 80 к.	24 "
1/24 страниций . . .	1 "	2 р. 70 к.	4 р. 80 к.	8 р. 40 к.	12 "

Впереди текста и на 2 и 4 страницѣ обложки вдвое дороже.

Отдѣльные приложенія, вѣсомъ: не болѣе 1 лота—8 р. съ тысячи экземпляровъ, за каждый лишній лотъ 6 р. съ тысячи экземпляровъ.

Кредитъ на объявленія не допускается.

ОТКРЫТА ПОДПИСКА НА 1908 ГОДЪ.

ЖУРНАЛЪ „ПЧЕЛА“,

органъ Екатеринославскаго Общества Пчеловодства выходитъ ежемѣсячно,
(за исключеніемъ четырехъ лѣтнихъ мѣсяцевъ въ 8 выпускахъ),

Подъ редакцію **М. К. НОВОСЕЛЬСКАГО.**

Статьи преимущественно практическаго характера.

Подписная цѣна: **ОДИНЪ рубль**
съ доставкою и пересылкою.

Подписка принимается въ редакціи журнала: городъ Екатеринославъ, ул. Жуковскаго, д. Дойчевой.

Плата за объявленія:

на цѣлой страницѣ - 8 руб., на полустраницѣ—4 руб., на четверти страницъ—2 руб.

При повтореніи скидка.

„Пчела“ за прежніе годы высылается по полученіи **ОДНОГО** руб., за каждый годъ. Въ Редакціи продается переводъ съ польскаго сочиненія проф., д-ра **Т. ЦЕСЕЛЬСКАГО**, подъ заглавіемъ: „МЕДОВАРЕНІЕ или искусство производства напитковъ изъ меда и фруктовокъ“. Съ портретомъ автора. Единственное на русскомъ языкѣ **ПОЛНОЕ** руководство по приготовленію медовыхъ напитковъ.

Цѣна 40 к.: съ пересылкою 55 к.: наложен. платеж. 65 к.

Съ переводомъ изданія журнала изъ г. Москвы въ г. Вятку, редакція лишена возможности передавать заказы г-ну А. Б., а поэтому пріемъ заказовъ на

ЧУДОДѢЙСТВЕННЫЯ ПИЛЮЛИ

Прекращается.

ПЕЧАТАЕТСЯ НОВАЯ КНИГА

Соч. М. А. Дернова..

Пчелы и ихъ жизнь.

Опытъ общедоступнаго руководства къ изученію естественной исторіи и жизни пчель.

Съ 55 рисунками.

Изданіе журнала „Пчеловодная Жизнь“.
(Г. Вятка).

Цѣна предполагается не дороже 30 коп.

Желающіе получить означенное сочиненіе тотчасъ выходящій изъ печати могутъ сообщить объ этомъ въ редакцію „Пчеловодной Жизни“ (г. Вятка), и книга будетъ выслана наложеннымъ платежемъ.

Д. Ф. Андроновъ.

Машинное производство ульевъ



по системѣ Дадана-Блатта и другихъ отъ 3 руб. 30 к. до 4 р. 10 к.; ульи Дадана-Блатта, конструкции г. М. А. Дернова отъ 3 р. 50 к. до 4 р.

Ульи Дадана, приспособленные для зимовки

наружи, 5 р.

Сек. изъ липы I с. 8 р. за т., II сорт. 7 р.

Прейсъ-курранты высылаются бесплатно.

АДРЕСЪ: Стрѣльниково, Тамбовской губ.

ВЫСЫЛКА

ПЧЕЛОВОДНЫХЪ ПРИНАДЛЕЖНОСТЕЙ.



Полнѣйшій каталогъ

Пчеловодныхъ принадлежностей. Съ 200 рис., съ текстомъ высылаются бесплатно. Принадлежности въ запасъ не держатся, таков. изготовляются и высылаютъ по заказу. Заказы принимаются съ 1 сент. по

1 апрѣля. Адресъ: *Ставрополь-Кавказ.*
Г. В. Парадѣеву.



ОБЪЯВЛЕНІЕ.

Вышла изъ печати и поступила въ продажу не обходима для каждаго пчеловода книжка.

„Какъ уберечься и чѣмъ лѣчить гнилецъ пчелиной дѣтки“.

Цѣна 15 коп. съ перес. Обращ. съ требов. къ состав. — издат. Вик. Петр. ЛОБАНОВУ. Казань, ул. 3 гора, д. № 69.

ВѢСТНИКЪ

Иностранной литературы

ПЧЕЛОВОДСТВА.

За 1898/₉, 1898/₁₀₀, 1900/₁, 1901/₂, 1902/₃, 1903/₄, и 1904/₅ года по 1 р. съ пересылк.
Эд. Бертранъ. Улей Дадана, изд. 3-е съ чертежомъ улья въ натур. величину — р. 25 к.
Сильвѣнъ Тибо. Руководство къ толковому пчеловодству — „ 75 „
Г. Вельсь. Новая система пчеловодства съ двумя матками въ одномъ ульѣ — „ 25 „
В. М. Изергинъ. Календ. пчлов. — „ 75 „
Сѣтки для записыванія наблюденій надъ измѣненіями температуры и вѣса улья. Каждая сѣтка на три мѣсяца.
1 листъ — „ 7 „
10 листовъ — „ 50 „
100 листовъ — „ 4 „ — *
Доннерль. Медъ и его употребленіе на веленовой бумагѣ — „ 14 „
на простой — „ 5 „
10 экземпляровъ — „ 38 „
1200 — „ 4 „ — *

Всѣ цѣны съ перес. За нлож. платежъ 10 к. Требования адресовать: **) С.-Петербургъ ул. Жуковскаго, б.—М. В. Изергиной.

*) Безъ пересылки. Пересылка наложеннымъ платежомъ по дѣйствительной стоимости.

**) Въ адресѣ не слѣдуетъ упоминать слова „редакція“ такъ-какъ, за прекращеніемъ изданія В. И. Л. П.* редакціи не существуетъ, и адресованная на нее письма почтой не доставляются.

Желаю перемѣнить мѣсто пчеловода.—

Окончилъ пчеловодные курсы; 9 лѣтъ практ.; знаю стolarное дѣло, за ульи имѣю награду съ москов. выст.; 6. л. завѣдывалъ учебной пасѣкой А. Θ. Андріяшева. Могу, быть уѣзднымъ инструкторомъ.

Адресъ: М-ко Лысянка, Кіев, губ. с. Писаревка. *Ник. Авк. Цонамаренко.*

ИЗДАНИЯ ЖУРНАЛА „ПЧЕЛОВОДНАЯ ЖИЗНЬ“

МОСКВА, Бутырки, Вятская улица, домъ Кудрявцевой.

- 1.—ВСЕРОССИЙСКИЙ СЪЕЗДЪ ПЧЕЛОВОДОВЪ ВЪ Г. МОСКВѢ (10-го по 16 сентября 190 г.). Цѣна съ перес. 25 коп.
- 2.—БЛАНКИ ДЛЯ КРАТКАГО ОТЧЕТА ПАСѢНИ, 2-е изданіе.

Цѣна съ перес.	1 экз. — руб. 7 коп.
	10 экз. — „ 50 „
	100 экз. — „ 3 „

- 3.—СѢТКИ ДЛЯ ДІАГРАММЪ ПАСѢНИ:

Прим.: Первое изданіе все разошлось. Готовится второе изданіе.

Цѣна съ перес.	1 экз. — руб. 7 коп.
	10 экз. — „ 50 „
	100 экз. 3 „ — „

- 4.—КОНСТРУКТОРСКИЙ ЧЕРТЕЖЪ ТЕЛЕГИ ДЛЯ ПЕРЕВОЗКИ ПЧЕЛЪ. (Въ краскахъ). Сост. *И. Ивановъ*. Цѣна съ перес. 25 коп.
- 5.—ЦѢЛБНЫЯ СВОЙСТВА МЕДА. Д-ръ *И. Любарскій*.

Прим.: Первое изданіе все разошлось. Готовится второе изданіе.

Цѣна	10 экз. — руб. 9 коп. съ перес. 11 коп.
	100 экз. — „ 85 „ *)
	500 экз. 4 „ 00 „ *)
	1000 экз. 6 „ — „ *)

Наложнымъ платежомъ по 2 коп. съ рубля и не мене 10 коп.

*) Пересылка по дѣйствительной стоимости.

КНИЖНЫЙ МАГАЗИНЪ

ИВ. ИВ. КУДРЯШЕВА

(ПЧЕЛОВОДЪ). Москва, Тверская, домъ Чижова.

Противъ Страстнаго монастыря.

Высылаетъ все книги и изданія ПО ПЧЕЛОВОДСТВУ и по сельск. хозяйству.

(См. № 2 и 4)

УЛЫ ДАДАНА

А ТАКЖЕ

ВСѢ ПЧЕЛОВОДНЫЯ ПРИНАДЛЕЖНОСТИ,

объявленныя въ №№ 2, 4 и 6 „Пчел. Ж—ни“.

НОВЫЕ ПРИБОРЫ ПО ПЧЕЛОВОДСТВУ:

- | | |
|---|------------|
| Формалиновый самоварчикъ Студитскаго | — р. 85 к. |
| Формалиновая лампочка Балясова | 1 „ 20 „ |
| Формалиновый самоварчикъ Балясова | 1 „ — „ |
| Формалиновыя лепешки коробка | — „ 50 „ |
| Кормушка-банка Трубникова | — „ 14 „ |
| Кружка-воскотопка. (См. № 1 „Пчел. Жизни“, стр. 14) — | „ 65 „ |
| Искусственная вошина отъ 1 р. до 1. р. 20 к. фунтъ. Сенци сотня | |
| 1 р. 10 к. Руберойдъ (матеріаль для покрытія ульевыхъ крышъ): | |
| 1/2—40 к. арш.; 1-й—50 коп. 2-й—75 коп. | |

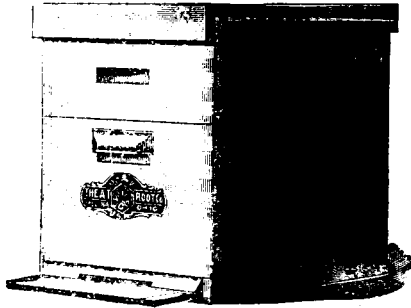
Бумага Джіантъ—1 ср. 15 к. арш. Руберинъ—60 к. фунтъ.

Пересылка к укупорка въ счетъ заказчика, по дѣйствительной стоимости.

Пчеловодныя принадлежности

А. I. РУТА и К^о.

Превосходной механической работы изъ **первосортныхъ матеріаловъ**, что обезпечиваетъ точность размѣровъ и успѣхъ пчеловождения.



Требуите отъ насъ нашъ подробный французкій каталогъ, иллюстрированный болѣе чѣмъ 100 рисунками, или нашъ каталогъ нѣмецкій.

„**Новое пчеловодство**“, ежемѣсячный иллюстрированный на французскомъ языкѣ журналъ на 32 страницахъ на прекрасной глазированной бумагѣ, сообщающій послѣднія новости въ Новомъ и Старомъ свѣтѣ. Цѣна **6.50 франковъ**.

„**Пчеловодная энциклопедія А. В. С.**“, на французскомъ языкѣ; 500 страницъ и фотогравюръ даютъ всевозможныя справки о пасѣкахъ, пчелахъ, производствѣ изъ воска, торговлѣ медомъ и т. д. Цѣна **9 франковъ**.

ЕМИЛІЙ БОНДОННО.

ГЛАВНЫЙ АГЕНТЪ ДЛЯ ЕВРОПЫ И КОЛОНИЙ.

А. I. РУТА и К^о

Адресъ France Paris 10-eme, 142, Faubourg Saint Denis, Франція,
Парижъ 10, Emile Bondonneau.

Сочиненія М. А. Дернава.

Высылаются изъ редакціи „ПЧЕЛОВОДНОЙ ЖИЗНИ“, Г. ВЯТКА.

Другъ пчеловода. Необходимая записная книжка для каждой пасѣки.— Отдѣлъ I. Журналъ пасѣки.— Отдѣлъ II. Дневникъ пасѣки.— Отдѣлъ III. Бланки отчетностей и листки для замѣтокъ.— Отдѣлъ IV. Справочный.— „Другъ Пчеловода“ переплетенъ въ обложку изъ клеенки. Цѣна съ пересылкой: на 50 семей—96 к., на 100 семей—1 р. 15 к., на 150 семей—1 р. 34 к. и на 200 семей—1 р. 48 к.

Примѣчаніе: „Другъ Пчеловода“ на 50, 100 и 150 семей разошелся; остается нѣсколько экземпляровъ на 200 семей.

Устройство улья Дадана. Съ 4-мя таблицами въ краскахъ и 27 рис. Изданіе 2-е Цѣна 35 коп., съ перес. 45 коп.

Главныя пасѣчныя работы. Съ 4 рис. СОДЕРЖАНІЕ: I. Общія указанія для производства пасѣчныхъ работъ.—II. Выставка пчель.—III. Главная весенняя ревизія.—IV. Чистка ульевъ.—V. Соединеніе и подсиліваніе семей.—VI. Перегонъ пчель.—VII. Подкормка пчель.—VIII. Частные осмотры (ревизіи) пчель.—IX. Смѣна старыхъ гнѣздъ въ ульяхъ.—X. Выводъ и смѣна матокъ.—XI. Роеніе.—XII. Главный взятокъ.—XIII. Складываніе гнѣздъ на зимовку.—XIV. Зимовка пчель.—XV. Главныя болѣзни и враги пчель.—XVI. Порядокъ пасѣчныхъ работъ.—Цѣна 60 коп., съ пересылкою 75 коп.

Пчеловодныя принадлежности. Подробное описаніе ихъ устройства и пользованія ими. Съ 231 рисункъ. СОДЕРЖАНІЕ: Отъ автора.—I. Приборы, служащіе для защиты отъ ужаленія пчель.—II. Приборы, служащіе для собиранія и подсаживанія пчель.—III. Ящики рабочіе, для переноски и храненія рамокъ и шкафъ для рамокъ.—IV. Приборы для вытопки воска.—V. Наваиваніе рамокъ.—VI. Клѣточки и колпачки для матокъ.—Ганнемановскія рѣшетки.—VII. Ножи, крючки, скребки и щетки.—VIII. Кормушки.—IX. Медогонки и прочіе приборы, употребляемые при выдѣленіи меда изъ вошинъ.—X. Приборы для изготовленія искусственной вошины.—XI. Исключители пчель и трутневокъ.—XII. Раздѣлители и мѣрки для вбиванія ихъ.—XIII. Веденіе наблюденій на пасѣкѣ и отчетности.—XIV. Заключение.—Цѣна 80 к., съ пересылкой 1 р.

Организація пасѣчнаго хозяйства. Краткое руководство къ первоначальному устройству пасѣки. Съ 23 рис. въ текстѣ. СОДЕРЖАНІЕ: Отъ автора.—I. Введеніе: Доходность пчеловодства. Польза пчеловодства.—II. Приобрѣтеніе пчеловодныхъ знаній.—III. Мѣстоположеніе пасѣки.—IV. Устройство пасѣки: Основаніе пасѣки. Переходъ къ рамочнымъ ульямъ.—V. Комплектованіе пасѣки пчелами.—VI. Системы и способы пчеловодства: Простое пчеловодство. Рациональное пчеловодство. Кочевое пчеловодство.—VII. Перевозка пчель.—VIII. Улей. Пчеловодныя принадлежности.—IX. Медоносы.—X. Пасѣчныя постройки. Омшанникъ. Мастерская.—XI. Веденіе наблюдений надъ пчелами. Наблюдательный улей. Контрольный улей. Отчетность.—XII. Заключение. Права и обязанности пчеловода.—Цѣна 40 к., съ пер. 55 коп.

Омшанники. Подробное описаніе помѣщеній для зимовки пчель съ указаніемъ ухода въ нихъ за пчелами Съ 17 рисъ въ текстѣ. СОДЕРЖАНІЕ: Отъ автора.—I. Введеніе.—II. Различныя типы омшанниковъ.—III. Подробности устройства омшанниковъ.—IV. Уходъ за омшанникомъ и пчелами въ немъ.—V. Зимовка пчель въ землѣ.—Цѣна 60 к., съ перес. 75 к.

Всероссійскій съѣздъ пчеловодовъ въ гор. Москвѣ.

(Съ 10 по 16 сентября 1905 года). Цѣна съ перес. 25 коп.

Примѣчанія: 1) При одновременномъ требованіи нѣсколькихъ книгъ, хотя-бы и одного и того-же сочиненія, пересылка взимается по дѣйствительной стоимости, причѣмъ на нее можетъ быть наложенъ платежъ.

2) За наложенный платежъ по 2 коп. съ рубля и не менѣе 10 коп.

Вятка. Типо-литографія Шкляевой.