

上海金融業概覽

民國三十六年一月出版

聯合徵信所編

分類號	561922
著者號	1822
卷次號	⑧

業務稽核處



國史館典藏
由國家圖書館數位化



0069796

皇剛公司

百貨

★ 統辦環球高等百貨
薄利和氣包退包換

郵售

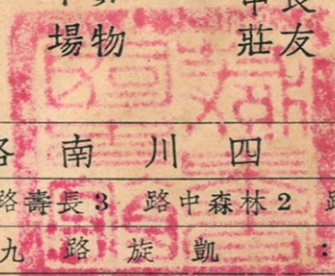
★ 外埠用戶之良友
全國同業之申莊

貿易

★ 交流各地貨物
供應遠僻市場

製造

★ 優良橡膠製品
大量生產供應



總辦事處 · 四川南路一號

店址 · 1 路南東京路 2 森林中路 3 長壽路 4 陝西路南

金剛橡膠廠 · 凱旋路九六〇號

外埠 · 南京 · 漢口 · 重慶

建業銀行

經營一切商業銀行業務

上海分行

上海天津路二〇一號

電報掛號九七三八

電話

九七一五〇 九二八二一
九二七七四 九四五九三



總管理處

重慶民族路一一七號

電報掛號六二二八

重慶分行

重慶民族路一一七號

電報掛號六二二八

成都分行

成都湖廣館街四八號

電報掛號一〇八三

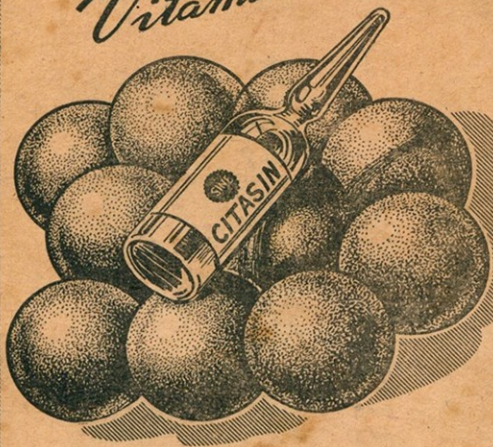
長沙分行

長沙中正路二四號

電報掛號七二三〇

43163

CITASIN
Vitamin C



西他新

標準維他命C製劑

一片等於花旗蜜橘二只，一針等於十只。

丙種維他命對於人體之營養及發育甚為重要，缺乏之則發生壞血病，失血，齒齦軟化及出血，皮膚及黏膜下之出血等，本品既可用之預防，又可用於治療。

主治：壞血病，質勤鮑羅氏病，各種出血，中毒症，熱性傳染病，齒齦出血，高血壓，流產之預防，鼻出血，營養不良及發育障礙等。



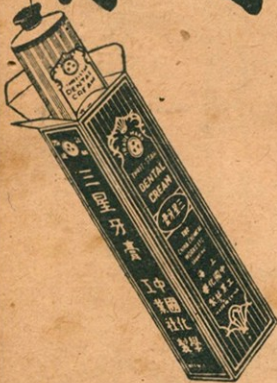
售均房藥

劑片劑針

行發廠藥製學化誼信



三星牙膏



的確頂好

中國化學工業社出品

到處有售

泰興染織廠

發行所
北京路鹽業大樓七號 電話一七二八

廠址
安遠路一〇八號 電話三九四八

外埠函購樣本備索

泰興染織廠

專製各式線呢
式樣鮮艷
經久耐穿



各大公司及希莊拍賣
廠址：北京路鹽業大樓七號
電話：一〇八

各大公司百貨商店均售

註冊商標

泰興圖 金牛圖 螳螂圖

牌老福双

標商  冊註



品出廠膠橡陸大

脈生蒙



辦公過度
筋疲力盡
常服本品
精神飽滿

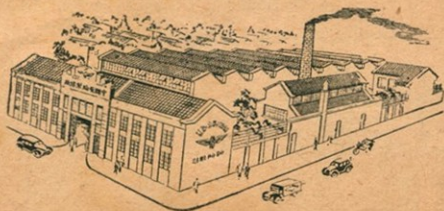
★ 造 製 廠 蔡 亞 新 海 上 ★

廠 線 製 綸 飛 國 中

所行發分

香港 廣州 漢口 南京

中山路六八號
吉慶街青雲里二號
太平南路二六號
橫河橋大河下一二七號
德輔道中六號



總管理處
總發行所
上海南京路七一號
上海斜土路九一二號
上海陝西路五八九弄
上海漢口路二七一弄
電話九一八三一
電報掛號六四三五

上海金融概覽目錄

例言

一、國家銀行

四聯總處

三

中央銀行

一一

中國銀行

二二

交通銀行

二五

中國農民銀行

三四

中央信託局

三七

郵政儲金滙業局

四〇

「附」聯合徵信所

四二

二、省市及官商合營銀行

上海市銀行

四七

江蘇省銀行

四九

江蘇省農民銀行

五三

臺灣銀行

五五

中國通商銀行

五八

中國實業銀行

六一

四明商業儲蓄銀行

六四

中國國貨銀行

六八

農商銀行

七〇

三、商營銀行

浙江興業銀行

七五

浙江實業銀行

八一

上海商業儲蓄銀行

八三

鹽業銀行

八八

四行儲蓄會

九〇

「附」四行信託部

金城銀行

九四

新華信託儲蓄銀行

九七

東萊銀行

一〇〇

大陸銀行

一〇三

永亨銀行

一〇五

中南銀行

一〇七

國華銀行

一一〇

中國墾業銀行

一一三

中國農工銀行

一一五

聚興誠銀行

一一七

中滙銀行

一一九

中華勸工銀行	一一一
中國企業銀行	一一三
上海綢業商業儲蓄銀行	一二五
中孚銀行	一二七
上海女子商業儲蓄銀行	一二九
中華商業儲蓄銀行	一三〇
永大銀行	一三一
四川美豐銀行	一三三
浦東商業儲蓄銀行	一三五
川康平民商業銀行	一三七
正明商業儲蓄銀行	一三九
上海煤業銀行	一四一
恒利銀行	一四二
惠中商業儲蓄銀行	一四四
惇叙商業儲蓄銀行	一四五
至中商業儲蓄銀行	一四七
中和商業儲蓄銀行	一四九
和成銀行	一五〇
亞洲銀行	一五二
浙江建業銀行	一五四
光華商業儲蓄銀行	一五六

建華銀行	一五七
大康銀行	一五八
大中銀行	一五九
重慶商業銀行	一六二
大公商業儲蓄銀行	一六四
中實銀行	一六六
光中商業銀行	一六八
華懋商業銀行	一七〇
嘉定商業銀行	一七二
謙泰商業銀行	一七四
和泰商業銀行	一七五
統原商業儲蓄銀行	一七七
上海鐵業銀行	一七九
大來商業儲蓄銀行	一八〇
國信銀行	一八四
亞西實業銀行	一八六
辛泰銀行	一八八
川鹽銀行	一九〇
泰和興銀行	一九二
中庸商業銀行	一九四
永泰商業銀行	一九六

民孚商業儲蓄銀行

江海銀行

國孚銀行

茂華商業銀行

香港廣東銀行

華僑銀行

東亞銀行

中興銀行

復興實業銀行

長江實業銀行

中國工礦銀行

光裕銀行

巴川銀行

建國銀行

通惠實業銀行

四川農工銀行

振業商業儲蓄銀行

永成銀行

開源銀行

上海國民銀行

雲南實業銀行

一九八

二〇〇

二〇二

二〇三

二〇五

二〇七

二〇九

二一〇

二一一

二一三

二一五

二一八

二一九

二二一

二二四

二二七

二二九

二三一

二三二

二三四

二三六

建業銀行	一一三八
四川建設銀行	一一四〇
昆明商業銀行	一一四二
松江典業銀行	一一四四
億中企業銀公司	一一四六
成都商業銀行	一一四八
大裕銀行	一一四九
興文銀行	一一五〇
中國僑民銀公司	一一五二
謙泰豫興業銀行	一一五四
大同商業銀行	一一五六
山西裕華銀行	一一五八
成大銀號	一一六〇
大同銀行上海分行	一一六二
同心銀行	一一六四
兩浙商業銀行	一一六六
鴻興銀行	一一六七
源源長銀行	一一六九
廣新銀業公司	一一七一
益華商業銀行	一一七三
雲南鑛業銀行	一一七五

同孚商業儲蓄銀行

二七六

浙江商業銀行

二七七

復華銀行

二七九

浙江儲豐銀行

二八一

正和銀行

二八三

上海工業銀行

二八五

華威銀行

二八六

四、外商銀行

花旗銀行

二九一

滙豐銀行

二九三

麥加利銀行

二九四

大通銀行

二九六

美商友邦銀行

二九七

有利銀行

二九八

華比銀行

二九九

噶嚨銀行

三〇〇

荷國安達銀行

三〇一

東方滙理銀行

三〇二

中法工商銀行

三〇四

五、錢莊

寶豐錢莊

三〇九

福源錢莊

三二〇

安裕錢莊

三二三

福康錢莊

三一四

惠昌錢莊

三一五

順康錢莊

二一七

上海信裕錢莊

三一八

同潤錢莊

三一九

聚康錢莊

三二一

徵祥錢莊

三二二

金源錢莊

三二三

滋康錢莊

三二六

敦裕錢莊

三二八

上海其昌錢莊

三三〇

存誠錢莊

三三一

元盛清記莊

三三四

五豐錢莊

三三五

仁昶錢莊

三三六

安康錢莊

三三八

存德錢莊

三三九

均昌錢莊

三四一

均泰錢莊

三四二

怡大錢莊	三四三
信孚錢莊	三四四
致祥錢莊	三四五
振泰錢莊	三四七
義昌錢莊	三四九
廣裕錢莊	三五〇
滋豐錢莊	三五一
慶大錢莊	三五二
慶成錢莊	三五三
上海鼎康錢莊	三五四
衡通錢莊	三五五
建昌錢莊	三五六
福利錢莊	三五七
慎德錢莊	三五九
怡和錢莊	三六〇
信中錢莊	三六一
信和錢莊	三六二
永隆錢莊	三六三
寶昌錢莊	三六五
同康錢莊	三六六
泰來錢莊	三六九

滙大錢莊	三七〇
元成錢莊	三七一
裕康錢莊	三七三
永慶錢莊	三七五
義豐錢莊	三七六
春茂錢莊	三七八
永慶錢莊上海分莊	三八〇
大生錢莊	三八一
大賚錢莊	三八三
生大和記錢莊	三八四
春元錢莊	三八五
晉成錢莊	三八六
立昶錢莊	三八八
恒豐錢莊	三八九
同德錢莊	三九〇
惠豐錢莊	三九一
人豐錢莊	三九三
益大錢莊	三九四
同慶錢莊	三九五
慶和錢莊	三九六
志裕錢莊	三九八

六、信託公司

通易信託公司

四〇三

通滙信託公司

四〇五

中國信託公司

四〇六

東南信託公司

四〇七

上海信託公司

四〇九

和祥信託公司

四一一

生大信託公司

四一三

中一信託公司

四一四

上海市興業信託社

四一七

阜豐信託公司

四一九

中級信用信託公司

四二〇

七、保險公司

八、上海票據交換所

「附」上海票據交換所章程

上海票據交換所交換行莊名錄

四三三

四三一

四三二

四三三

九、上海證券交易所

「附」上海證券交易所股份有限公司暫行組織大綱

上海證券交易所股份有限公司章程

上海證券交易所經紀人名錄

十、附錄

四聯總處組織系統表

四聯總處核辦投資貼放方針

四聯總處生產事業貸款臨時審核委員會規程

四聯總處申請貸款須知

四聯總處生產貸款臨時審核委員會生產事業申請貸款須知

上海市銀行商業同業公會章程

上海市銀錢業聯合準備會章程

上海市信託商業同業公會章程

收復區商業銀行復員辦法

收復區商營保險公司復員辦法

戰時保險業管理辦法

戰時保險業管理辦法施行細則

財政部管理銀行辦法

省銀行條例

省銀行條例實施辦法

縣銀行法

銀行存放款利率管理條例

票據承兌貼現辦法

中央銀行管理外匯暫行辦法

上海市社會局工商業登記暫行規則

四七三

四七五

四七六

四七七

四八一

四八三

四八九

四九三

五〇〇

五〇一

五〇二

五〇五

五〇八

五一〇

五一五

五一六

五二〇

五二一

五二三

五二九

例言

一、本書分國家銀行，省市及官商合營銀行，商營銀行，外商銀行，錢莊，信託公司，上海票據交換所，上海證券交易所，保險公司及附錄十類。

二、本書自第一類國家銀行至第六類信託公司之排列，依上海票據交換所交換號數爲序。

三、本書所載金融機構之各項材料，均以各該行莊公司填表日期爲準。

四、凡卅五年十二月六日以後開業之各金融機構因編排不及均未列入。

五、凡不加入上海票據交換所之各行莊公司及上海市保險商業同業公會之各保險商均不列入。

六、已加入上海票據交換所之行莊公司，因正在改組或其他原因致未列入者，有嘉昶錢莊，國安

信託公司，怡豐銀行，謙康錢莊，亞東銀行及同康信託公司等六家

七、國家銀行類有四聯總處等八家、省市及官商合營銀行類有上海市銀行等九家、商營銀行有浙江興業銀行等一〇八家、外商銀行類有花旗銀行等十一家、錢莊類有寶豐錢莊等六十四家、

信託公司類有通易信託公司等十一家。

八、每一金融機構分簡史，地址，現在資本，負責人，全行（全莊或全公司）員生總數，存款總額及歷年盈餘七項敘述。

九、簡史包括各該行莊公司成立日期，發起人，籌備情形，資本演變等項。

十、地址包括管理及營業處所、電話及電報掛號等項。

十一、資本項下除註明額定字樣者外均係實收數。

十二、各行莊公司之負責人略歷均以各該行莊公司附來者爲限。

十三、全行（全莊或全公司）員生總數除註明指定行處者外包括總分支行處全體職員。

十四、存款總額除註明指定行處者外包括總分支行處全體存款數。

十五、歷年盈餘除註明年度者係各該年度之盈餘數外、均爲歷年盈餘累積數。

十六、各保險公司詳細內容擬另編「上海市保險業概覽」故不予列入。

十七、本書附錄包括金融機構之組織章程及有關金融之法令等。

十八、本書出版備承各行莊公司之熱忱協助、特此誌謝。惟各行莊公司資本人事方面時有變動、故

內容與現狀容或略有出入，而掛一漏萬魯魚亥豕之處，在所難免，尙希各業先進加以指正，是幸。

聯合徵信所調查組

三十五年十二月

一、國家銀行

中 國 銀 行

政府特許之國際匯兌銀行

分支行遍設於國內外各地

收受定期活期存款及各種儲蓄存款
辦理國內外匯兌及其他一切銀行業務
代收黃金存款及法幣折合黃金存款

發行節約建國儲蓄券

創辦人壽保險儲蓄
辦理信託存款

竭誠為社會服務
盡力謀顧客便利

四聯總處

一 簡史

二十六年八月全面抗戰開始、金融動盪、工商各業多陷停頓、中央、中國、交通、中國農民四行爲求集中力量、安定金融、支持長期抗戰、組織聯合辦事總處於上海、並設聯合貼放會於各大埠、對農、工、商、礦各業之生產運銷、辦理聯合貼放、工商利賴、

其後戰事轉進、政府西遷、二十八年九月八日、國府公佈戰時健全中央金融機構辦法綱要、加強組織以便協助政府推行國策、而對四行則負決定方策考核業務之責、由財政部授權四聯總處理事會主席、在非常時期內得對四行爲便宜之措施、國府特派農民銀行理事長蔣中正爲理事會主席、中央銀行總裁副總裁、中交農三行董事長總經理、財政經濟兩部部長爲理事、另以中央銀行總裁孔祥熙、中國銀行董事長宋子文、交通銀行董事長錢永銘爲常務理事、由理事會主席分別任命徐堪爲秘書長、徐柏園爲副秘書長、於是年十月一日、在渝正式改組成立、理事會下設「戰時金融」及「戰時經濟」兩委員會、金融委員會下設「發行」「貼放」「滙兌」「特種儲蓄」「收兌金銀」「農業金融」等六處、經濟委員會下設「特種投資」「物資」「平市」等三處、總處秘書處設「文書」「統計」「稽核」三科、處理日常事務、各地聯合貼放會同時改組爲四聯分支處、兼承總處辦理當地工作、嗣以勸儲工作應普遍展開、爰於總處附設「全國節約儲蓄勸儲委員會」以總其成、各地組設分會分區負責

二十九年年初、總處召集全體理事會議、制定「金融三年計劃」及「經濟三年計劃」、以集中國家銀行力量鞏固幣制發展經濟爲目的、此爲總處初期一切措施之張本、在此期內總處主要工作如督促中中交農四總行移設重慶、佈置西南西北金融網、推行各種儲蓄、集中外滙審核、統籌鈔券印製、設立鈔券集中運存站、統籌軍政款項之調滙、核辦生產事業貸款及投資、擴大農產貸款、協助政府辦理出口貿易爭取外滙、組設戰區

經濟委員會、搶購淪陷區物資、充裕後方軍需民用、會同經濟部辦理平價購銷、以糧食衣著及日用品平價供應陪都市面等項、均能按照預定計劃逐步實施、

三十年十二月、太平洋戰爭爆發、國際交通路線逐一斷絕、經濟上限于全面封鎖之苦境、加以自由區逐漸縮小、人口集中、物資匱乏、物價波動反常、爲應付當時緊急情形起見、四聯總處訂定「政府對日宣戰後處理金融辦法」指示我國淪陷區及英美戰區營業之行局、作各種緊急措施、行局人員得以安全撤退、重要資產及帳冊亦得設法保全、同時加緊推行儲蓄、吸收法幣回籠、協助生產事業、增加生產、財政金融益臻鞏固、工礦事業更趨蓬勃、

我國對於紙幣發行、向極散漫、中中交農四行、省地方銀行及一部份商業銀行、均有發行權、在抗戰時期商業銀行之發行權雖已逐一收回、惟四國家銀行及省地方銀行、仍各有發行權、如此多元之發行制度、非近代國家所應有、三十一年五月總處訂定統一發行辦法、規定鈔券發行由中央銀行集中辦理、三行及省行發行準備分別移交中央銀行、統一發行之工作於是完成、實爲我金融史上之新紀元、

又以各行局職責不肅、不足以分頭發展、復訂立四行業務劃分及考核辦法、規定各行業務範圍如下：

中央銀行：(1)集中鈔券發行、(2)統籌外匯收付、(3)代理國庫、(4)滙解軍政款項、(5)調劑金融市場、

中國銀行：(1)受中央銀行之委託、經理政府國外款項之收付、(2)發展與扶助國際貿易并辦理有關事業之貸欸與投資、(3)受中央銀行之委託經辦進出口外匯及僑滙業務、(4)辦理國內商業滙欸、(5)辦理儲蓄信託業務、

交通銀行：(1)辦理工礦交通及生產事業之貸欸與投資、(2)辦理國內工商業滙欸、(3)公司債及公司股票之經募或承受、(4)辦理倉庫及運輸業務、(5)辦理儲蓄信託業務、

農民銀行：(1)辦理農業生產貸欸與投資、(2)辦理土地金融業務、(3)辦理合作事業之放欸、(4)辦理農業倉庫信託及農業保險業務、(5)吸收儲蓄存款、

中央銀行於是始具銀行之銀行地位、其他三行、亦各就其專業範圍以謀發展、而四聯總處負考核推進之責、使國家金融機構進一步收配合分工之效、藉樹宏遠之規模、

卅一年五月、國防最高委員會核定中央信託局及郵滙局同受總處監督指揮、是年七月、秘書長徐堪辭職、由主席任命劉攻芸繼任秘書長、四聯總處隨於九月一日起改組、由國府特派孔祥熙任理事會副主席、並增設理事、由交通糧食兩部部長任之、戰時經濟金融兩委員會改設爲「戰時金融經濟委員會」、下設「發行」「儲蓄」「放款」「農貸」「滙兌」「特種」六小組委員會、嗣又添設「放款考核」小組委員會、各負審核該項業務案件及策劃設計之責、秘書處分設「總務」「統計」「發行」「儲蓄」「放款」「農貸」「滙兌」「考核」等科、勸儲總會幹事部工作、則歸併儲蓄科辦理、并爲培植國家銀行從業員起見、創設銀行人員訓練所、畢業學生三百餘人、先後分發各行局錄用

卅二年、成立原料物資購辦委員會、代辦生產事業原料、對後方工礦頗多助益、三十三年以推行工商票據、聯合國家行局及渝市各商營行莊組設聯合票據承兌所、同時由四行兩局組設聯合徵信所、調查工商信用、報導經濟新聞及行情市況、三十四年九月勝利來臨、收復地區分支處逐漸設置、上海分處即於是時成立、由上海區金融財政特派員兼中央銀行副總裁陳行任該分處主任委員、徐維明、刁民仁、任副主任委員、同年十一月秘書長劉攻芸辭職、主席任命顧翊羣繼任秘書長、組織方面略有調整、各省市勸儲分會銀行人員訓練所、原料物資購辦委員會均予結束、原有各種小組委員會、除「特種」「放款」「農貸」三會仍舊外、其餘合併爲普通業務小組委員會、秘書處下、改設「總務」「業務」「統計」三科、處理日常工作、

三十四年十二月、總處首批人員抵京、成立駐京辦事處、三十五年二月、組織上海區各廠礦復工貸款會、三十五年三月秘書長顧翊羣辭職、主席任命徐柏園繼任、同年四月全部遷京辦公、南京分處隨即裁撤、另在總處設置首都地方業務小組委員會、各總行局亦經先後復員、並以鹽貸事務較繁、特又在滬成立鹽貸審核委員會、同時資源委員會主任委員及善後救濟總署署長奉派任理事、至是行政院有關各部會署首長、均爲四聯總處理事、連繫配合更加密切、現時國家金融機構復員已大部完成、四聯總處戰時工作已告段落、三十五

年十二月爲配合政府管理進口政策、協助正當生產事業起見成立生產貸款臨時審核委員會負責辦理、是爲總處戰後復興工作之開始、謹將三十五年十月 主席對四聯總處各分支處工作會報訓辭錄後、以見政府對總處將來期望之殷切焉、

「四聯總處及各分支處、設立於抗戰初期、其目的在集中四行兩局之力量而齊一其步驟、以協助政府推行金融政策、鞏固戰時經濟、八年之中、循此努力所致績效實有足多、今勝利雖已一年、而環顧國內、各地寇禍之後、瘡痍未復、農村既多破壞、工商事業更形凋敝、國計民生、所遭遇之艱難、暨經濟界中所發生畸形越軌之險象、比之戰時尤爲嚴重、然我中國固有豐富之資源、膏腴之土地、衆庶之人力、我國家金融機關、果能善爲因應、妥加運用、提挈民間資力而助其滋長發榮、則戰後經濟之復興、決可計日程功、此爲四聯總處今後最大之責職、所有內外人員、必須一致體認、深懷艱鉅、務於此次集會期內、悉心檢討、鑑往徵來、補偏救弊、訂成有效方案切實加緊實施、以振前修、而樹新猷、有厚望焉、」

二 地址

總處：南京中山東路一〇五號

上海分處：上海仁託路中行大樓二一九號 電話一七〇四七 一五九五六

浙江分處：杭州

江西分處：南昌

漢口分處：漢口保華街中國銀行內

長沙分處：長沙

衡陽支處：衡陽

福建分處：福州

廣州分處：廣州長堤七九號

汕頭支處：汕頭

桂林分處：桂林

重慶分處：重慶道門口黃懋公司樓上

成都支處：成都

自流井支處：自流井

昆明分處：昆明

貴陽分處：貴陽

西安分處：西安五味什字公字四號

蘭州分處：蘭州

西寧支處：西寧

寧夏支處：寧夏

天津分處：天津濱江道交通銀行二樓

青島分處：青島

東北分處：瀋陽

北平支處：北平

鄭州支處：鄭州

雅安支處：雅安

三 負責人

理事會

主席：蔣中正

副主席：宋子文

理事：俞鴻鈞、王雲五、俞大維、徐堪、錢昌照、貝祖詒、孔祥熙、錢永銘、陳果夫、張嘉璈、

陳行、宋漢章、趙棣華、李叔明、霍寶樹、谷正倫、

各小組委員會

放款小組委員會

主任委員：林鳳苞 副主任委員：刁培然、蔡公椿、朱通九、

普通業務小組委員會

主任委員：趙棣華 副主任委員：沈熙瑞

首都地方業務小組委員會

主任委員：李嘉隆 副主任委員：彭湖

農貸小組委員會

主任委員：李叔明

特種小組委員會

主任委員：徐柏園

鹽貸小組委員會

主任委員：蔡公椿 副主任委員：吳長賦、朱通九

生產貸款臨時審核委員會

主任委員：霍寶樹 常務委員：李馥蓀、徐寄頤、谷春帆、林鳳苞、委員秦潤卿、歐陽崙、蔡公椿、趙

棣華、李叔明、劉攻芸、徐廣遲

總處秘書處副科長以上人員

秘書長：徐柏園、現年四十四歲、浙江省蘭谿縣人、國立東南大學商學院畢業、十九年赴美伊利諾大學研

究院以財政金融、歷任浙江民國日報總編輯、浙江省黨部書記長、郵政儲金滙業局副局長、交通銀行天津及昆明分行經理、中央政治會議財政專門委員會委員、第一屆國民參政員、國家總動員會議財力組主任、中國農民銀行常務董事、交通銀行監察人、中央銀行秘書處處長、業務局長、設計委員等職、現任財政部政務次長並兼四聯總處秘書長

秘書：刁民仁、田定庵、吳長賦、馮世輝、房啓明、季隘芬、

專員：丑倫傑、胡石如、朱盛荃、蔣劍農、章祖繩、錢大章、

視察：李光、馬澤恒

稽核：萬長祐、徐世綏

總務科長：謝湛如、副科長：徐希勉、沈之善

業務科長：龔強、副科長：鄭兆棟、潘乃堯

統計科長：鄭孝齊、副科長：鍾襄袞

各分支處正副主任委員

上海分處主任委員：陳行 副主任委員：徐維明、刁民仁

浙江分處主任委員：張忍甫

江西分處主任委員：陳錫楨

漢口分處主任委員：楊汝梅 副主任委員：趙祖武

長沙分處主任委員：辛廩

衡陽支處主任委員：陶天爵

福建分處主任委員：舒石父

廣州分處主任委員：鍾 鏗 副主任委員：馮成功、鄭鐵如

汕頭支處主任委員：楊智元 副主任委員：陳德滋

桂林分處主任委員：吳光明

重慶分處主任委員：楊曉波 副主任委員：胡石如

成都支處主任委員：楊延森

自流井支處主任委員：趙子遷

昆明分處主任委員：厲德寅

貴陽分處主任委員：潘承焯

西安分處主任委員：潘益民

蘭州分處主任委員：喬晉枚

西寧支處主任委員：高 綸

寧夏支處主委已故遺缺待補

天津分處主任委員：王 韜 副主任委員：卞喜孫

青島分處主任委員：黃家驥 副主任委員：王彝尊

東北分處主任委員：王 鍾 副主任委員：李紫東、徐象樞

北平支處主任委員：俞丹榴

鄭州支處主任委員：武煥堯

雅安支處主任委員：周人良

中央銀行 The Central Bank of China

簡史

民國十七年十月五日、國民政府公佈中央銀行條例、一面派員籌備、並撥給資本二千萬元、是年十一月一日該行正式成立、設總行於上海、由國民政府特派理事九人組織理事會、並就理事中指定五人爲常務理事、特任總裁一人、簡任副總裁一人、並奉國民政府令、特任宋子文爲該行總裁、簡任陳行爲副總裁、另由國民政府特派理事七人組織監事會、又於總裁之下設業務發行兩局、秘書稽核兩處、並陸續在各省重要城市設立分行支行辦事處、

二十一年八月該行辦理國際滙兌買賣海關金單位暨生金銀等、業務日趨繁劇、呈准國民政府設立滙兌局、於是年八月十六日成立、嗣以滙兌業務與其他業務有連帶關係、陳准仍將滙兌局歸併業務局、

二十二年四月宋總裁辭職、奉國府令特任孔祥熙爲總裁

二十二年七月爲研究國內外經濟金融狀況、添設經濟研究處、廣聘國內外經濟專家爲專門委員、於是年八月一日成立

維時國稅漸臻統一、度支日繁、該行依照中央銀行條例經理國庫、職責綦重、經陳奉國府核准設立國庫局、於二十三年一月一日正式成立

二十三年四月行政院第一五六次會議議決增加資本總額爲國幣一萬萬元

二十四年五月二十二日國府頒布中央銀行法、前頒中央銀行條例同時廢止

依中央銀行法規定本行理事增爲十一人至十五人、副總裁增爲二人、並簡任張嘉璈爲本行副總裁

六月三日依照中央銀行法規定取銷支行名稱、並按照業務繁簡分爲一等分行、二等分行、三等分行是年八月特撥資本一千萬元、呈准國府設立中央信託局、專辦購料儲蓄保險諸事宜、會計獨立

該行爲便利發行起見，擬就西南西北華中三區設立發行分局，原擬西南區設於重慶，西北區設於鄭州或洛陽，華中區設於漢口或九江，二十四年九月先在重慶成立發行局第一分局

二十六年七七事變後，全國軍民奮起抗戰，該行依照政府計劃首選南京，繼遷武漢，二十七年八月復由武漢西遷重慶

戰前該行分行處計四十九處，自戰事發生後，南京揚州鎮江下關蕪湖蚌埠安慶濟南青島石家莊等行處先後西撤，於廿七年四月在漢口組織撤退行處聯合辦公處，辦理各該行處結束事宜，二十七年八月亦隨遷重慶

二十八年九月因西南西北各地增設行處頗多，行員增至二千以上，人事管理益臻繁劇，陳准國府增設人事處專辦人事事項

同年十月一日國民政府公布公庫法，財政部依據公庫法第三條規定，又正式委託該行代理國庫

二十九年十二月間，以各地稅收事務增繁增設收稅處

三十年一月因西南各地發行事務日繁，爰於昆明成立發行第二分局

三十一年一月該行受財政部委託特設縣鄉銀行業務督導處，監督指導全國縣鄉銀行之業務

同月二十七日政府爲奈源困難奈料需用浩大，爲撙節奈料計，指定該行辦理票據交換事宜，先在重慶辦理，漸次推行於全國重要各地

同年六月財政部按照非常時期管理銀行暫行辦法，特規定各銀行應以所收普通存款總額百分之二十爲準備金，繳存該行，該行未設行各地委託中國交通中國農民三行負責承辦，所收準備金仍全數轉繳附近央行

同月財政部公布統一發行辦法，所有法幣之發行，統由該行集中辦理，中國交通中國農民三行鈔券及準備金全部移交該行接收，該辦法於三十一年七月一日實行

同年七月准四聯總處檢送四行業務劃分及考核辦法，該辦法規定四行業務，除各依其法及條例所規定者外，該行規定以下列各項爲主要業務，（一）集中鈔券發行（二）統籌外匯收付（三）代理國庫（四）滙解軍政款項（五）調劑金融市場

同年十一月爲推進行務完成使命起見，特設行務設計指導委員會

三十二年七月行務設計指導委員會改組爲設計考核委員會

同年該行分行處已達一百十餘單位，行員達三千餘人，對於同人醫務衛生之指示，原有醫務所之組織，已不足應付，爲適應需要經將醫務所改組爲醫務處，於三十二年十一月二十九日正式成立

十二月二十九日將各地收稅處對外名稱改爲國稅經收處

三十三年該行秘書處總務部份事宜日見繁雜經將總務部份劃出另設總務處辦理，於三十三年六月成立同年又依照國民政府主計處組織法規定，設立會計處，於同年七月一日成立

三十四年六月財政部授權該行檢查全國金融機構業務，該行爲適應需要起見，將該行縣鄉銀行業務督導處改組爲金融機構業務檢查處，於同月十一日成立，負責檢查全國各地金融機構之業務

同年財政部奉令緊縮機構裁撤外匯管理委員會，委託該行辦理外匯審核事宜，該行乃於六月設立外匯審核委員會，承辦此項事宜

三十四年七月孔總裁辭職，奉國府令特任俞鴻鈞爲該行總裁

該行爲撙節起見實行緊縮機構，於同年八月一日將總務處醫務處裁撤，所有總務醫務事項併歸秘書處辦理同年八月抗戰勝利，該行遵照政府通令積極復員，由陳副總裁先率一部份人員回滬復業，並恢復原有重慶分行、接辦該地業務

三十五年二月俞總裁辭職，奉國府令特任貝祖詒爲本行總裁

同年三月實施外匯暫行辦法頒布後，該行特設外匯審核處，承辦外匯審核事宜，外匯審核委員會同時結束，同年五月將渝昆兩發行分局撤消，原有發行事務歸所在地分行接辦

同年七月將設計考核委員會撤消，另設設計委員會

同年九月該行復員工作全部完成

同年九月該行爲簡化機構起見，特將金融機構業務檢查處歸併稽核處辦理

該行爲檢討抗戰期間工作策劃勝利後之建國工作、並爲推進該行行務計、特於十月十一日在南京召集第三屆行務會議

自抗戰勝利後、該行各地復員工作積極進行、關於收復區行處之復業及設立、與後方行處之歸併及裁撤、均按照原定計劃逐步實施、至目前爲止計有一等分行十九處、二等分行二十四處、三等分行四十二處、辦事處及國稅經收處十五處、凡全國各重要城市均有央行之設立

二 地址 總行：上海外灘十五號 電話一二五七〇 電報掛號五三三三

一等分行：南京、杭州、重慶、成都、貴陽、桂林、昆明、廣州、西安、蘭州、漢口、天津、北平、青島、廈門、瀋陽、長春、哈爾濱、大連

二等分行：南昌、宜昌、常德、沅陵、衡陽、長沙、自流井、韶關、汕頭、柳州、梧州、福州、洛陽、開封、鄭州、寶雞、南鄭、迪化、新浦、揚州、濟南、太原、齊齊哈爾、永吉

三等分行：溫州、寧波、湘潭、萬縣、三台、樂山、康定、雅安、南寧、哈密、泉州、下關（滇）、天水、酒泉、寧夏、西寧、歸綏、湛江、海口市、徐州、淮陰、鎮江、蕪湖、蚌埠、合肥、贛縣、九江、吉安、承德、張家口、四平、錦州、山海關、營口、安東、佳木斯、北安、海拉爾、綏化、牡丹江、洮南、遼源

辦事處：下關（蘇）、青口、衢縣、武昌、石家莊

國稅經收處：五通橋、井研、太和鎮、南部、樂至、上饒、江門、許昌、新鄉、平涼

三 現在資本 法幣一億元

四 負責人

理事會 主 席：貝祖詒

常務理事：孔祥熙、宋子文、張嘉璈、陳行、徐堪、陳其采、陳輝德
理事：錢永銘、宋子良、張羣、李國欽、王寵惠、朱家驊、席德懋

監事會 主

席：李 銘

監 事

：徐陳冕、熊式輝、顧翊羣、戴銘禮、謝銘勳

總裁

貝祖詒

副總裁

張嘉敏、陳 行

設計委員會主任委員：總裁兼

副主任委員：陳副總裁兼

委員：周守良、賀得霖、陳炳章、李駿耀、卞肇新（各局局長、各處處長爲設計委員會當然

委員）

業務局 局 長：林鳳苞

副局長：舒志觀、楊安仁、王紫霜、刁培然、吳長賦

發行局 局 長：梁 平

副局長：田福璣、陳延祚、李筱莊、奚 炎

國庫局 局 長：夏晉熊

副局長：王守素、陳希誠、李惕生、余壯東

秘書處 處 長：張 度

副處長：范鶴言、曾克崑、李辛陽

稽核處 處 長：李立俠

副處長：溫可樂、高 方、武 鏞

會計處 處 長：金國寶

副處長：沈 超、劉天可

人事處 處 長：張廷榮

副處長：江叔達、陳君敏
外匯審核處處長：林維英

經濟研究處處長：冀朝鼎
副處長：徐先達

副處長：林崇楮

一等分行（共十九行）

省別 所在地 機構名稱

成立或改組日期

經理 副

理 備

註

蘇 南 京 南京分行 一七 一一 一五 李嘉隆 陳祖夢 趙端源 三十四年九月十五日復業

浙 杭 州 杭州分行 一八 五 二〇 張忍甫 沈炳蔚 曹功濟 三十四年十月十五日復業

川 重 慶 重慶分行 二四 三 二五 楊曉波 鍾震恒 翁錫志 三十五年四月一日復業

黔 成 都 成都分行 二四 八 一六 楊延森 李任卿 章 堪

桂 貴 陽 貴陽分行 二四 六 二 潘承炯 陸德尊 徐鍾瀚

桂 林 林 桂林分行 二七 五 二 吳光明 陳延道 三十四年九月十七日遷回復業

滇 昆 明 昆明分行 二六 二 一 厲德寅 黃啓培 張寶鼎

粵 廣 州 廣州分行 二五 二 一 馮成功 王柏昶 歐陽百華 三十四年十月十一日復業

陝 西 安 西安分行 二四 五 一五 潘益民 袁行澤 甘豫昌

甘 蘭 州 蘭州分行 二二 二 四 楊霽青代 楊霽青 王思義

鄂 漢 口 漢口分行 一八 四 二五 楊汝梅 錢 文 劉望岳 三十四年十月二十二日復業

冀 天 津 天津分行 二〇 四 一〇 卞喜孫 黃襄成 李慶雲 三十四年十一月十六日復業

魯 北平 北平分行 二〇 九一〇 兪丹榴 鄭元翔 會克宜 三十四年十一月十四日復業
 青島 青島分行 一八 九二四 黃家驥 黃蟠普 沈 鈞 三十五年一月四日復業

閩 廈門 廈門分行 二一 一一二〇 吳本景 林士警 朱肇祖 漳州辦事處於三十四年十二月二二日移廈三十五年六月一日改稱復業

東北 瀋陽 瀋陽分行 三四 一二二七 韓立如代 孫有斌代孟昭天代
 長春 長春分行 三四 一二二二 王 鍾 胡兆英謝文枬代 王宇樞代
 哈爾濱 哈爾濱分行 三五 一 一 章錫九兼 胡兆英兼代 于朝宗代 三十五年九月一日移長春辦公

二等分行 (共二十四行)

省別 所在地 機構名稱 成立或改組日期 經理 副理 備註

贛 南昌 南昌分行 一八 五一四 陳錫楨 孫禮桐 三十四年十月二十二日遷回復業

鄂 宜昌 宜昌分行 二七 五一一 殷信篤 程志涵 三十四年十一月五日遷回復業

湘 常德 常德分行 二七 四二五 周仲陶 馬 起

沅陵 沅陵分行 二九 四 九 喬晉枚 潘家驥

衡陽 衡陽分行 二七 一 六 陶天爵 馮定一 三十四年十一月十九日遷回復業

長沙 長沙分行 二四 六 一 辛 廩 朱 文 卅四年十二月三日遷回與未陽行歸併復業

川 自流井 自流井分行 二八 三二〇 趙之仙 王矢義

韶關 韶關分行 二九 一〇 一五 黃振權 殷鍾戊 三十四年二月二十日遷回復業

粵 汕頭 汕頭分行 二六 一 二〇 楊智元 李葆植 南雄分行於三十四年十一月一日移汕復業 三十五年五月二十九日改稱

桂	柳州	柳州分行	二九	三一	一八	王季森	傅秉坤	三十四年十月十九日復業
	梧州	梧州分行	二八	一一	一六	稽錫壽	殷公篤	全縣分行移設、卅五年一月一日復業
閩	福州	福州分行	三〇	一二	二三	舒石父	夏靖海	永安分行移設
	洛陽	洛陽分行	二一	六	一	常乃銘	劉南箕	三十四年十一月十日與原福州行歸併復業
豫	開封	開封分行	二二	七	一	于在民	朱子金	三十四年十一月二日遷回復業
	鄭州	鄭州分行	二〇	六	一	武煥堯	王麟興	漯河分行移設、卅五年一月一日改稱復業
陝	寶雞	寶雞分行	二七	一二	二六	楊孝煒	許振聲	
	南鄭	南鄭分行	二六	三	一五	王思禮	張彥三	
新	迪化	迪化分行	三三	一	四	沈麟玉	李本富	
	新浦	新浦分行	二二	一一	一	陸宗藩	朱宗海	板浦分行移設尙未開業
蘇	揚州	揚州分行	二〇	六	三	蔣仁宇	胡士夔	三十五年三月十一日復業
魯	濟南	濟南分行	一八	八	二〇	劉銘善	劉雲慶	三十五年三月十八日復業
晉	太原	太原分行	三五	七	二六	張詠	孟廷芳	
東北	齊齊哈爾	齊齊哈爾分行						

永吉 永吉分行 三五 一〇 一二 朱其傅 (負責籌備)

三等分行 (共四十二行)

省別	所在地	機構名稱	成立或改組日期	經理	管轄行	備註
浙	溫州	溫州分行	三二	二	一	徐鴻恒 杭州行
	寧波	寧波分行	二二	四	一	何體剛 杭州行
湘	湘潭	湘潭分行	三〇	一一	五	張幼華 長沙行
						衡縣分行移設、卅四年十二月廿六日復業
						洪江分行移設、三十五年三月十八日復業

皖	蘇	瓊島	粵	綏	青	寧	甘	滇	閩	新	桂	康	川							
蚌埠	蕪湖	鎮江	淮陰	徐州	海口市	湛江	歸綏	西寧	寧夏	酒泉	天水	下關	泉州	哈密	南寧	雅安	康定	樂山	三台	萬縣
蚌埠分行	蕪湖分行	鎮江分行	淮陰分行	徐州分行	海口市分行	湛江分行	歸綏分行	西寧分行	寧夏分行	酒泉分行	天水分行	下關分行	泉州分行	哈密分行	南寧分行	雅安分行	康定分行	樂山分行	三台分行	萬縣分行
一八	一八	二〇		一八	三五	三五	三五	二九	二九	二九	二九	二八	二三	三二	三〇	二八	二九	二八	二五	二四
二	二	五		一	五	四	三	二	七	一	七	七	一〇	一〇	七	六	七	四	八	九
一	一	二六		二六	一〇	一	一	一	一	一	一	五	二五	二〇	一〇	一	四	一五	二〇	二
余浩如	范才驊	楊國楨	郭華五	朱承略	吳鶴壽	張旭春	郭丕基	高綸	趙光祖	吳毓藻	楊祖恒	朱宗藩	郭清德	黃濟	周人良	傅憲堯	梁駿勛	謝子輿	宋金洪	
南京行	南京行	南京行	南京行	廣州行	廣州行	蘭州行	蘭州行	蘭州行	蘭州行	蘭州行	昆明行	廈門行	柳州行	成都行	成都行	成都行	成都行	成都行	重慶行	
三十五年七月一日復業	屯溪辦事處移設、卅五年二月十一日復業	三十五年一月四日復業	三十五年三月十一日復業	廣州分行改稱	陝壩分行移設、卅五年三月十一日改稱並開業								管轄行未定	三十五年五月一日降格改組	三十四年八月十六日遷回復業	嘉定分行改稱			二等行降格	

蘇	下關	下關辦事處	一七	一二	一	吳振華	南京行	卅五年九月十六日復業
	青口	青口辦事處				陳植初	板浦行	新浦辦事處移設青口改稱青口辦事處
浙	衢縣	衢縣辦事處	二三	一	五	諸葛信	杭州行	三十五年九月五日復業
鄂	武昌	武昌辦事處	二四	六	二〇	柳希廬	漢口行	三十五年四月一日復業
冀	石家莊	石家莊辦事處	二二	四	二〇	劉學思	天津行	三十五年九月十六日復業

國稅經收處（共十處）

省別	所在地	機構名稱	成立年月	日期	主任或收稅員	管轄行	備註
川	五通橋	五通橋國稅經收處	二八	一〇	主任潘家企	嘉定行	
	井研	井研國稅經收處	三〇	三一〇	主任雷啓春	嘉定行	
	太和鎮	太和鎮國稅經收處	三〇	六一〇	主任王繼禹	三台行	
	南部	南部國稅經收處	二八	七一八	主任李念唐	三台行	原係三等行、三十五年四月一日改組為收稅處
	樂至	樂至國稅經收處	三二	七一六	主任韓蔭萱	成都行	
贛	上饒	上饒國稅經收處	三〇	一四	主任鄒宜春	南昌行	原係二等行、三十五年三月一日改組為收稅處
粵	江門	江門國稅經收處			主任陳德源	廣州行	
豫	許昌	許昌國稅經收處	二九	五一	主任喬豐	鄭州行	原係三等行、三十五年一月四日改組為收稅處
	新鄉	新鄉國稅經收處	三五	九一六	主任趙金棠	鄭州行	先辦收介
甘	平涼	平涼國稅經收處	三四	一四	主任衛振德	蘭州行	原係三等行、三十五年二月十六日改組為收稅處

五 全行員生總數

四四五〇人

中國銀行 Bank of China

一 簡史

中國銀行之歷史遠溯於清光緒卅一年設立之戶部銀行，卅四年正月戶部銀行改為大清銀行，民國元年政府將大清銀行清理，由財部另撥股本組織中國銀行，以繼承大清銀行，所有大清銀行之商股商存由中國銀行担負，分期償還，民二、四月財政部公佈中國銀行則例，設總行於北平，規定資本總額六千萬，政府人民各半認購，當時政府財力未裕，僅撥股款二百九十餘萬元，民五袁氏稱帝，北京政府有停止兌現之命，該行上海分行拒絕亂命，與上海紳商合作，維持兌現，於是中行之信用大著，民六止共收商股七百廿餘萬元，六年十一月呈准修改條例，增加官股續招商股，照公司組織成立股東總會，民十續招商股計共收官商股本一千九百七十六萬另一百元，民十六國民政府成立、重頒條例，指定該行為特許之國際匯兌銀行，改訂資本為二千五百萬元，官股五百萬元，商股二千萬元，並將總管理處移設上海，內部組織由財部派董事三人，商股股東選舉十二人，部派監察人一人，商股股東另選四人，董事中互選五人為常務董事，常務董事中互選一人為總經理，並由財部於常董中指派一人為董事長，十九年設立國外部，並分別在倫敦，紐約，大阪等處成立分支機構，廿年設立信託部，廿四年財部修正條例，增加官股一千五百萬元，合共四千萬，官商各半，董事增為廿一人，部派九人，監察九人，部派三人，常董與董事長之產生，悉如往昔，是年六月增設儲蓄部，卅一年財部令該行增加官股兩千萬，合共六千萬，並規定為發展國際貿易之銀行，現該行分支機構國內計一百七十一單位，國外計十五單位。

二 地址

總管理處：上海中山東路廿三號（民國元年成立）電話一七四六六 電報掛號 CENTROHEAD
上海分行 上海中山東路廿三號（民國元年成立）電話一七四六六 電報掛號 CENTROBANK
定安路辦事處：上海定安路一一一號（民十八年十二月成立）電話八二一七四
南京西路辦事處：上海南京西路八〇一號（民二十四年二月成立）電話三六一八六

虹口辦事處：上海四川北路八九四號（民十八年五月成立）電話四四七二六

林森西路辦事處：上海林森西路六二四號（民廿五年十一月成立）電話八四〇一〇

三 現在資本 實收國幣六千萬元 每股一百元

四 負責人

董事 長：孔祥熙

常務董事：宋漢章，宋子文，徐堪，陳輝德，郭錦坤，莫德惠

董 事：陳其采，吳忠信，吳鼎昌，席德懋，徐青甫，貝祖詒，卞壽孫，王寶崙，鄒琳，錢永銘，

宋子良，王孝資，李叔明，張嘉璈，金國寶，李 銘，杜 鏞，徐陳冕

主席監察人：俞鴻鈞

常駐監察人：劉攻芸

監 察 人：王延松、嚴 莊、陳芷汀、尹任先、趙季言、盧學溥、汪振聲（已故）

總 經 理：宋漢章 年七十五歲，浙江餘姚人，曾在中國通商銀行任職，嗣改就北京儲蓄銀行經理及上海

大清銀行經理，民國元年中國銀行成立後任上海分行經理，並歷任上海市商會上海銀行公會及上海華洋義賑會會長，民國十七年被選為中國銀行常務董事，民國廿年創設中國保險公司，二十六年創設中國人壽保險公司並兼任董事長，二十四年被聘為中國銀行總經理，三十三年續當選為中國銀行常務董事仍兼任總經理

副總經理：卞壽孫、霍寶樹

總 稽 核：霍寶樹 副總稽核：蔡公椿、潘壽恒

總秘書：戴志騫 副總秘書：程慕灝

總帳室主任兼會計處處長：姚崧齡 檢查室主任：卞福孫

外稽核：林鳳苞、潘壽恒、程慕灝、陳萬人、余英傑、孫明哲

上海分行經理：徐維明

副經理：孫祖瑞、俞九恒、邵會華、宋美揚、蔣承恕

襄理：陸兆祚、朱學豫、沈壽山、倪永芳、周克昌、張光堯。

定安路辦事處主任：洪家秀

南京西路辦事處主任：鄺文英

虹口辦事處主任：徐克恭

林森西路辦事處主任：韓仁元

國外部 經理：陳長桐 副經理：席德鑿、經潤石、羅孝永、邵會華、張武、樊正樞

襄理：沈家鈞、高炳馨、陳志武、沈燕詒

信託部經理：林 曄 副經理：包 德、顧善昌、馮詠青 襄理：馮光漢、王兆炫、陸同堡、邵會齡

儲蓄部經理：史久鰲 副經理：吳在新、王立楷 襄理：張 炎、沈士珽

五 全行員生總數 三、三六五人

六 存款總額卅四年十二月卅一日止 五三、三九五、六二七、一九七、六九元

七 歷年盈餘 卅六年度純損 八九七、五二五、一〇元

廿七年度純益 一、九三三、一八四、五五元

廿八年度純益 一、九四四、〇二一、三四元

廿九年度純益 二、三〇一、八六五、二〇元

三十年度純益 二、六八七、五五一、一五元

卅一年度純益 二、九八八、一三八、〇九元

卅二年度純益 四、五二九、〇六一、三九元

卅三年度純益 一〇、〇五九、六三六、七三元

卅四年度純益 七五、〇〇四、五四八、二八元

交通銀行 Bank of Communications

簡史

該行於民國紀元前五年即遜清光緒三十二年由郵傳部奏准創立、以經營路電郵航四政之收支爲主旨，民國以後、得政府特許掌管特別會計之國庫金、並授以經理國庫公債及發行兌換券之權、嗣又規定該行兼營業銀行業務、十七年國民政府公佈該行條例、更特許爲發展全國實業之銀行、二十四年政府實施幣制改革、會明定該行與中、中、中農三行之兌換券爲法幣、迨三十一年七月始改由中央銀行集中發行、初創時資本總額原定庫平銀五百萬兩、旋增爲壹千萬兩、民國十一年改爲國幣二千萬元、十七年國民政府公佈之該行條例又定股本額爲國幣壹千萬元、後於二十四年修訂爲二千萬元、三十二年政府將該行與中國及農民三行之資本額同時增資爲國幣陸千萬元。

該行戰前原屬總行制度、抗戰以後爲便利指揮始改組爲總管理處、其組織系統在總管理處上爲董事會及監察人會、依規定董事爲二十五人、內常務董事七人、監察人九人、董事長一職由財政部就常董中指派一人充任、執行全行任務、董事長以下設總經理、副總經理各一人、秉承董事長綜理行務、總管理處之內部除設總稽核外、分設事務、稽核、會計、設計四處、儲蓄、信託二部及人事室等七部門、總處以下之分支機構計有分行支行辦事處、臨事辦事處及簡易儲蓄處等組織、截至三十五年九月國內分支行處共計一百七十三處及國外香港、加爾各答、仰光、西貢、海防等五處、其他各地尙在絡繹增設中。

該行迭經政府明定爲發展全國實業之銀行、三十一年七月政府訂定四行專業範圍、規定該行以辦理工礦交通及生產事業之貸放與投資及公司債與股票之經募或承受爲主要業務、其一般業務範圍包括存款、放款、匯兌、儲蓄、信託及代理國庫等項、該行既負有發展實業之使命、故放款投資方面向以扶助工礦生產事業爲主要業務、儲蓄業務除普通活期、特種活期、整存整付、零存整付、零存整付、整存分期付息、整存便期、

二 地址

零存便期等種及協助政府推進各種儲政外、更舉辦通知儲蓄、養老儲蓄、勞工團體儲金、勞工福利基金儲蓄、個人教育費儲蓄及集團教育費儲蓄等新型儲蓄業務、至於信託業務其重要者計有各種信託存款、各種信託投資、貼現、代理保管、保險、倉運、買賣有價證券、以及代理購運生產原料與運銷生產成品等項業務、此外抗戰期間並會特創工廠添購機器基金存款、並代客優先預定購置機器、以謀協助生產事業之發展

總管理處：上海中山東一路十四號 電話一三五〇四 電報掛號九八一七

分行所在地：上海 南京 杭州 漢口 天津 青島 廣州 桂林 重慶 昆明 西安 長春 香港

直屬支行所在地：福州 南昌 長沙 貴陽 大連 仰光 加爾各答 海防 西貢

支行所在地：上海南京路 上海靜安寺路 上海民國路 上海林森路 上海虹口 無錫 南通 鎮江 蘇州

新浦 武進 常熟 揚州 徐州 蕪湖 蚌埠 寧波 南京白下路 南京下關 金華 溫州 湖州 紹興

興 餘姚 武昌 沙市 宜昌 北平 唐山 石家莊 濟南 烟台 韶關 江門 海口 柳州 梧州

張店 濰縣 成都 重慶李子壩 自流井 瀋陽 哈爾濱 營口 蘭州 渭南 鄭州 開封 寶雞 廈門

漳州 泉州 龍岩 上饒 衡陽

辦事處所在地（包括臨時辦事處及簡易儲蓄處）上海曹家渡 南京三牌樓 南京珠江路 南京軍政部兵工署

浦口 蘇州閶門 丹陽 屯溪 蘭溪 衢州 嘉興 餘姚廣東鎮 漢口漢正街 許昌 漯河 信陽 大

冶 武穴 天津武馬路 天津小白樓 天津羅斯福路 北平西城 北平王府井大街 北平木廠胡同 保

定 塘沽 秦皇島 青島東鎮 歷城 汕頭 潮安 興甯 台山 三埠 陽江 惠陽 廣州石牌 廣州

河南 廣州西關 廣州漢民路 梅縣 廣州嶺南大學 湛江 鬱林 南寧 柳州河南 瀘縣 重慶磁器

口 重慶高灘岩 曲江 萬縣 樂山 綦江 合川 叙府 五通橋 雅安 曲清 昆明城內 瀋陽城內

錦州 四平街 撫順 西安東大街 涇陽 三原 新鄉 漢中 咸陽 洛陽 天水 天寶鐵路局 永樂

店 酒泉 寧夏 武威 平涼 靈寶 福州城內 福州鹽局 南平 永安 鼓浪嶼 石碼 安海 洪瀨

建甌 石獅鎮 長汀 永春 涵江 仙遊 盧山 河口鎮 九江 贛州 樟樹鎮 吉安 寧都 龍南

三 四

景德鎮 常德 晃縣 安江 辰谿 沅陵 湘潭 株州 遵義 安順 畢節 河內 長沙城內
 現在資本 實收法幣陸千萬圓 共陸十萬股 每股法幣一百元
 負責人

總管理處：

董事長：錢永銘 浙江吳興人

常務董事：錢永銘、俞鴻鈞、陳行、宋子良、趙棣華、鍾鏗、周佩箴

董事：宋子文、王正廷、連聲海、李叔明、譚伯羽、戴銘禮、楊虎、浦拯東、郭錦坤、李銘

監察：鄧漢祥、呂咸、何浩若、李中襄、何競武、劉攻芸、徐柏園、溫襄枕、賈士毅

總經理：趙棣華

副總經理：湯鉅

總稽核：莊鶴年

事務處處長：劉孚淦

副處長：曹起嘉、李偉超 襄理：李嵩曦

稽核處處長：湯鉅 副處長：薛遺生、朱通九 襄理：潘志濂、施承範、吳志時、吳隆治、張頌禹

會計處處長：楊兆熊 副處長：謝家鳳、林和成

設計處處長：莊智煥 襄理：余茂功

儲蓄部經理：童蒙正 襄理：莊鴻年、唐籌深、梁定蜀

信託部經理：莊鶴年 副理：屈用中、陳靜民 代副理：賈德懷 襄理：余捷琮、余鳴崗

人事室主任：黃啓燠 副主任：范學湘、周樹滋 襄理：吳志本、何榮照

重慶分行經理：張朔 副理：王禮文、陳華鈺 代副理：龔鰲、張寶章

李子壩支行經理：陳華鈺兼

高灘岩臨時辦事處主管員：程文鏊
磁器口臨時辦事處主管員：梁翰賓

綦江辦事處主任：陳鶴聲

成都支行經理：沈青山

瀘縣辦事處主任：盧思緘

叙府辦事處主任：郭無量

自流井支行經理：何龍生

樂山辦事處主任：茅以輔

五通橋辦事處主任：李金城

內江辦事處主任：夏孚卿

萬縣辦事處主任：常慕梵

雅安辦事處主任：吳景讓

合川辦事處主任：計鳳起

昆明分行經理：方鏡清

昆明分行副經理：葛師良

昆明城內辦事處兼主任：華亞雄

曲靖辦事處主任：張騏祥

貴陽支行經理：楊若曾

貴陽支行副經理：馮樹敏

遵義辦事處主任：丁紹鈞

安順辦事處主任：唐錕玉

畢節辦事處主任：范廣揚

西安分行經理：嚴敦彝

西安分行副經理：吳林栢

西安分行副經理：沈孝純

西安分行兼副經理：唐嵩山

漢中支行經理：唐嵩山

寶雞支行經理：陸同堅

渭南支行經理：曹欣莊

涇陽臨時辦事處主管員：應家鼎

西安東大街辦事處主任：趙金生

鄭州支行經理：劉鍾仁

鄭州支行副經理：陳鴻緒

開封支行經理：謝幼安

咸陽辦事處主任：張緒坊

三原辦事處主任：張善慶

永樂店臨時辦事處主管員：任季和

新鄉臨時辦事處主管員：徐資裕

洛陽辦事處主任：汪駮壽

蘭州支行經理：趙育美

蘭州支行副經理：張椰壽

寧夏辦事處主任：榮正吾

平涼辦事處主任：張炎卿
天水辦事處主任：吳清勳

天寶鐵路局臨時辦事處主管員：李厚誠

武威辦事處代主任：岳劍寒

酒泉辦事處主任：張寶瑞

桂林分行經理：王官獻

桂林分行副經理：張瑞伯

柳州支行經理：楊文夔

柳州支行副經理：施永循

柳州南岸臨時辦事處主管員：龔正鎬

梧州支行經理：李鴻漢

梧州支行副經理：徐積康

海口支行兼經理：張瑞伯

海口支行副經理：張訓桓

湛江辦事處主任：郭文杰

鬱林辦事處主任：金綏湘

南寧辦事處主任：王克讓

廣州分行經理：黃光

廣州分行副經理：陳根榮

廣州分行副經理：高政

韶關支行經理：許崇鑿

興寧辦事處代主任：章瑞祥

梅縣辦事處主任：王恒澗

惠陽辦事處主任：楊溥

廣州漢民北路辦事處主任：韓家彝

汕頭辦事處兼主任：鄒啓通

台山辦事處主任：黃漢光

江門辦事處兼主任：楊溥

三埠辦事處代主任：白懋勳

嶺南大學簡易儲蓄處代主管員：楊兆端

漢口分行經理：鄒安衆

漢口分行副經理：蕭聿齋

漢口分行副經理：曹權

漢口分行副經理：楊書家

武昌支行兼經理：蕭聿齋

宜昌支行經理：艾秋賓

沙市支行經理：宋顯任

許昌辦事處主任：蘇文源

漯河辦事處主任：蔡鍾珊

漢口漢正街辦事處兼主任：向家焜

大冶石灰窰辦事處主任：黃雄強

武穴臨時辦事處主管員：賈林

長沙支行經理：候厚培

長沙支行副理：趙夔

長沙支行代副理：張正冠

衡陽支行經理：魏立夫

常德辦事處主任：朱福增

晃縣辦事處主任：許宏謨

安江辦事處主任：童明達

辰谿辦事處主任：鄭宗良

沅陵辦事處主任：張毅仲

湘潭辦事處兼主任：黃中時

株州辦事處主任：許大法

長沙城北臨時辦事處主管員：皮守仁

南昌支行經理：魏雲千

南昌支行副理：張中圻

九江辦事處代主任：羅幼松

上饒支行經理：蔣承旂

河口鎮臨時辦事處主管員：勞元珂

贛州辦事處代主任：潘承序

樟樹鎮辦事處主任：徐鴻雪

廬山臨時辦事處主管員：魏永燾

吉安辦事處主任：晏俠君

寧都辦事處主任：程新芝

景德鎮辦事處代主任：司再生

龍南辦事處代主任：羅其禧

福州支行代經理：沈祖彝

福州城內辦事處兼代主任：宋永堅

南平辦事處主任：朱維國

派駐福州鹽局臨時辦事處主管員：陳燮音

永安臨時辦事處主管員：張人傑

泉州支行經理：余復生

安海臨時辦事處兼代主管員：汪采之

石獅鎮臨時辦事處主管員：沈在昶

洪瀨臨時辦事處兼主管員：常士洪

樟州支行經理：車梅庭

石碼辦事處兼主任：張人駿

龍岩支行代經理：莊熹

廈門支行代經理：陳龍田

長汀辦事處主任：戴玉輝

鼓浪嶼辦事處主任：陳椿生

建甌辦事處主任：王必位

涵江辦事處兼主任：吳瑞霖

仙遊臨時辦事處主管員：吳光鉞

永春辦事處主任：徐永基

杭州分行經理：馮薰

杭州分行副理：王質園

杭州分行副理：王善杰

杭州分行代副理：張祖錫

寧波支行代經理：汪靈玉

溫州支行經理：汪惺時

金華支行兼經理：王質園

紹興支行經理：張芝齡

嘉興辦事處主任：黃勉哉

餘姚支行代經理：徐聿新

庵東鎮臨時辦事處主管員：俞崇潤

湖州支行兼經理：王善杰

蘭谿辦事處主任：孫智濬

衢州辦事處代主任：熊晉勳

南京分行經理：程志願

南京分行副理：金天錫

南京分行副理：吳栢芳

南京分行代副理：郁正鈞

南京白下路支行兼經理：吳栢芳

南京下關支行經理：張琬如

浦口臨時辦事處代主管員：舒紹業

南京三牌樓辦事處主任：藍春元

南京珠江路臨時辦事處代主管員：蔡維翰

南京兵工署簡易儲蓄處主管員：高成驊

徐州支行經理：畢丹屏

蚌埠支行經理：郝立仁

蕪湖支行經理：康叔羣

屯溪辦事處主任：周銘興

上海分行經理：李道南

上海分行副理：李軻哉

上海分行副理：潘啓章

上海分行副理：陸廷撰

上海分行副理：王允元

上海分行副理：祝仰辰

上海靜安寺支行兼經理：潘啓章

上海南京路支行兼經理：王允元

上海霞飛路支行兼經理：陸廷撰

上海民國路支行經理：張瑞仲

虹口支行兼經理：李軻哉

南通支行經理：胡耀

鎮江支行經理：金銳新

鎮江支行副 理：蔣士彥

蘇州支行經 理：賀民牧

蘇州閶門臨時辦事處兼主管員：朱澄

無錫支行經 理：浦紫東

新浦支行經 理：嚴忠陽

揚州支行經 理：孫蘊三

常熟支行經 理：祝季昌

武進支行經 理：徐雨公

丹陽辦事處主任：許鵬

天津分行經 理：李鍾楚

天津分行副 理：周愷

天津分行副 理：區紹安

天津支行副 理：汪詒曾

天津支行兼副理：錢啓元

天津支行兼代副理：林屏翰

唐山支行經 理：毛爾康

天津北馬路辦事處主任：王燕生

塘沽辦事處主任：張佩芝

天津小白樓臨時辦事處主管員：周靜泉

保定辦事處主任：蔡書禾

北平支行經 理：鄭大勇

北平支行副 理：侯銘恩

北平支行副 理：周金榜

北平西城辦事處主任：章賓

北平王府井大街辦事處主任：盧思葆

北平木廠胡同臨時辦事處主管員：王雲霖

石家莊支行經理：宋顯民

青島分行經 理：王彝尊

青島分行副 理：劉歡會

青島分行副 理：沈祖詒

青島分行兼副理：王玉書

青島東鎮辦事處兼主任：張廣圻

濟南支行經 理：季琛

濟南支行副 理：王其殿

烟台支行經 理：王玉書

烟台支行副 理：張廣圻

歷城辦事處主任：郭文寶

長春分行經 理：徐象樞

長春分行副 理：汪季文

長春分行副 理：史濟道

長春分行兼副理：錢啓元

哈爾濱支行經理：朱金壽

中一信託公司

信託部 銀行部 儲蓄部 保管庫 倉庫

總公司上海北京路二七〇號電話一五二〇〇

西區辦事處靜安寺路一一七〇號

倉庫上海北蘇州路九八八號

五 全行員生總數 二千九百十七人

哈爾濱支行副理：賈春卿
瀋陽支行經理：錢啓元
營口支行代經理：陳俊三
四平街辦事處主任：王懿欽
錦州辦事處主任：李宗欽
大連支行經理：祝仰辰
大連支行副理：林屏翰
香港分行兼經理：鍾鐸
香港分行副理：賀仰光

香港分行副理：石祥和
香港分行副理：簡鑑清
香港分行代副理：彭賢贊
仰光支行經理：龔慶麟
西貢支行經理：陳能
印度加爾各答支行經理：王正序
海防支行經理：趙梓慶
河內臨時辦事處主管員：朱獻國

中國農民銀行 The Farmers' Bank of China

一 簡史

該行前身爲「農村金融救濟處」，於民國二十一年由豫鄂皖三省剿匪總司令部鑒於共匪之後，農村急待救濟、組織成立、辦理農貸儲蓄及普通銀行業務，二十二年改組更稱豫鄂皖贛四省農民銀行，由郭外峯任總經理、總行設漢口、於南昌蕪湖二地設有分行及數辦事處、規模粗具，二十四年郭君病故、由徐繼莊繼任總經理、更易今名、陸續分設行處遍及各省（分行二十三處、支行十五處、辦事處一百三十一處、分理處八十五處）二十六年由葉琢堂任總經理、二十九年顧翊羣爲總經理、展開有關農業信託業務、成立信託部、三十四年由李叔明任總經理、抗戰期間總行遷重慶、分支行處隨軍後撤、三十四年十月、上海分行復業、並於松江太倉成立兩農貸通訊處

二 地址

總行：南京中華路二十四號 電話二三七三〇 二四一一四一六 電報掛號四四七一
分行：上海外灘十六號 電話一九七八〇

南京、杭州、蕪湖、漢口、長沙、桂林、重慶、貴陽、成都、昆明、西安、蘭州、太原、天津、青島、濟南、香港、廣州、福州、鄭州、東北（設天津）、南昌、

支行：鎮江、寧波、汕頭、內江、四平街、歸綏、瀋陽、北平、西寧、寧夏、開封、廈門、柳州、雅安、自流井、

三 現在資本 實收法幣六千萬元

四 負責人

董事長：陳果夫

常務董事：吳鐵城、陳其采、陳布雷、張厲生、李叔明、吳任滄

董事：張羣、狄膺、周守良、徐桴、戴安國、李駿耀、劉攻芸、周佩箴、徐柏園、顧翊羣、

劉詠堯、徐青甫、蕭 錚、蕭贊育、趙志堯、

監 察：錢天鶴、沈宗濂、陳延祚、賈士毅、聞亦有、王激榮、文 羣、李基鴻、徐恩會、

總 經 理：李叔明

協 理：吳任滄、朱潤生

總務處處長：吳 蔚

業務處處長：薛迪錦

會計處處長：董成器

經濟研究處處長：梁慶椿

農貸處處長：喬啓明

土地金融處處長：黃 通

信託部經理：鳳純德

儲蓄處處長：王 冕

上海分行經理：王伯天

總行業務專員兼滬行副經理：吳肖汾、周紀曜、孫經鑲

總行派駐滬行業務專員：竺芝珊

副經理：周開第、歐陽升如、董維誠、林瑞庭、陸驥程、顏澤之、張耕生

襄理：方灌青、俞全春、戴銘瑾、蔣雲翔、劉廣琮、葛益吾、陳慶裘、錢遙騏、孫德榮、

南京分行經理：陳勉修

杭州分行經理：關龍蓀

蕪湖分行經理：孫炳炎

漢口分行經理：蔣震揚

長沙分行經理：王凱

重慶分行經理：袁炳文

成都分行經理：韓振鶴

西安分行經理：趙秀岩

太原分行經理：常運文

青島分行經理：戴翹霖

香港分行經理：曹耀

福州分行經理：郭宗儀

東北分行經理：許錦綬兼

貴陽分行經理：徐壽屏

昆明分行經理：張楨

蘭州分行經理：丁慕堯

天津分行經理：許錦綬

濟南分行經理：李祖道

廣州分行經理：雲照坤

鄭州分行經理：陳銘選

南昌分行經理：徐世潤

桂林分行經理：余搗吉

寧波支行經理：鄔顯章

鎮江支行經理：崔叔仙

汕頭支行經理：鮑子強

四平街支行經理：徐肇宸

瀋陽支行經理：在籌備中未定

西寧支行經理：龍廣臣

開封支行經理：徐通鑑

柳州支行經理：賴高年

自流井支行經理：馬克義

內江支行經理：朱玉吾

歸綏支行經理：陳忠廣

北平支行經理：查石村

寧夏支行經理：成治田

廈門支行經理：吳雋澤

雅安支行經理：孫友農

五 全行員生總數 四六二一人

六 存款總額 三十五年七月三十一日約法幣九百億元

七 歷年盈餘

三十二年度法幣 四、九七五、八六五、一六元

三十三年度法幣 一〇、八四五、九四五、二四元

三十四年度法幣 一〇、七六〇、四四四、八三元

中央信託局 Central Trust of China

一 簡史

該局於民國廿三年七月開始籌備，主其事者葉琢堂、幫同籌備者張度、李耀煌、陳鐘聲、徐維震、祝世康、徐履盛、孔祥勉、李孤帆、駱清華、唐在均、李唐晏、馬鐸等，廿四年十月一日開始營業，資本一千萬元，由中央銀行一次撥足，局址設上海漢口路，以理事會為主腦，理事長由中央銀行總裁兼任，首任理事長孔祥熙，常務理事張嘉璈、葉琢堂、理事宋子良、徐堪、監事陳行、陳光甫、李銘、首任局長張嘉璈、副局長張度、劉攻芸，迨二十九年下期增資至一千五百萬元，卅年上期續增資至五千萬元，仍由中央銀行撥給、

二 地址

總局：上海圓明園路八號 電話一三九〇 電報掛號五六六五

三 現在資本

法幣五千萬元

四 負責人

局長室 局長 劉攻芸

副局長 沈熙瑞

羅吟圃

沈祖同

倫敦大學經濟博士、曾任中國銀行總帳室主任、中央信託局副局長、郵政儲金滙業局局長、四聯總處秘書處處長、敵偽產業處理局局長

青島中國銀行襄理、津浦路局會計處長、湘桂鐵路總經理、代理交通部財務司長、郵政儲金滙業局副局長

德國柏林政治大學畢業、福州城防司令部秘書長、香港珠江日報總編輯、北平軍分會少將組長

法國杜魯士大學碩士、陸海空軍副司令行營處長、委員長武昌行營少將秘書、駐義大使館參事

中央大學交通大學教授、軍政部兵工署專門委員、資委會專門委

秘書處處長 錢祖齡

會計處 處長 鄒會侯
業務稽核處 處長 黃蔭普

信託處 經理 劉建華

購料處 經理 何墨林

易貨處 兼經理 何墨林

儲蓄處 經理 楊蔭溥

地產處 經理 羅吟圃兼

產物保險處 經理 項馨吾

人壽保險處 經理 羅北辰

中央儲蓄會 經理 章雲保

代理出售政府物產財產之員會 主任委員 王子建

重慶分局兼經理：彭開煦

成都分局兼經理：楊延森

員、交通部總務司長

美國威士康辛大學碩士、國府主計處科長、交通部會計長

中山大學教授、廣西建設廳技正、廣東財政廳顧問、商務印書館

秘書、註冊會計師

哥倫比亞大學經濟碩士、國華銀行信託部副理、郵滙局營業處處

長、交通部電訊總局副局長

美國開士工業專門大學畢業、津浦路局會計處長、交通部航政司

長、中國運輸復興航空公司董事、國營招商局理事

同前

清華大學畢業、美國西北大學商學碩士、中大商學院教授、光華

大學商學院院長、浙江興業銀行總行秘書長

倫敦都城學院畢業、中國保險公司副經理

清華大學畢業、歷任大學教授、上海市保險公會理事長、華聯保

險公司董事長

上海商科大學、上海法學院、郵滙局昆明分局經理、財政部專門

委員

河北省立法商學院教授兼研究室主任經濟部專門委員兼代統計長

昆明分局經理：周紹會

貴陽分局經理：楊德翹

西安分局兼經理：潘益民

南京分局經理：丁世祺

廣州分局經理：麥佐衡

北平分局經理：鄧健飛

杭州分局兼副理：趙聚鈺

福州分局經理：劉存良

台灣分局經理：趙石湖

上海市金陵路辦事處兼主任：潘嘉鑫

武進辦事處主任：尤君實

南通辦事處主任：曹世勛

連雲市辦事處主任：嚴韞石

沙市辦事處主任：楊崇禮

廈門辦事處兼主任：呂學端

天津市羅斯福路辦事處主任：莊蘊剛

汕頭辦事處主任：林習經

瀋陽辦事處兼主任：邢必信

蘭州分局兼經理：喬晉枚

漢口分局代經理：陳元直

天津分局代經理：惲思

青島分局經理：沈銘盤

長沙分局經理：余景伊

長春分局經理：邢必信

上海市虹口辦事處主任：何培元

蘇州辦事處主任：熊世方

無錫辦事處主任：王家駒

蕪湖辦事處主任：章季斌

濟南辦事處主任：吳本仁

鄭州辦事處主任：章肇海

北平市東城辦事處主任：楊永祚

唐山辦事處主任：田金

廣州市惠愛路辦事處兼主任：郭大健

漢口市勝利街辦事處主任：楊寬

五 全局員生總數 一六七五人

郵政儲金匯業局 Postal Remittances & Savings Bank

一 簡史 該局成立於民國十九年三月十五日，專辦儲金滙兌業務，二十四年改組添辦簡易人壽保險業務，總局本

設上海，戰時內遷，勝利後遷至南京，上海分局於三十四年十月一日復業。

二 地址 總局：南京新街口 電話二一五〇七 電報掛號中文（〇三二二八）英文（Dirpo Banks）

上海分局：上海九江路三六號 電話一八〇〇三一八 電報掛號中文（〇三二二八）英文（Postal Bank）

靜安寺辦事處：上海華山路九一一十一號 電話三一九四二

虹口辦事處：上海四川北路六九三號 電話四〇一二七

北站辦事處：上海北火車站內 電話（〇二）六〇六三七

駐聯總辦事處：上海北蘇州路聯合國善後救濟總署內 電話四〇三八九

三 現在資本 郵政担保

四 負責人

局 長：徐繼莊

副 局 長：何縱炎、陳述曾

總務處處長：陳錫

營業處處長：張玖 副處長：蘇學仁

儲金處處長：倪樹榮 副處長：管希夷

滙兌處處長：方根生 副處長：俞谷馨

會計處處長：鍾啓祥 副處長：許延英

保險處代理處長：管照微

秘書室首席秘書：陳大經

稽核室首席稽核：顧祖德

經濟研究室主任：王惟中

人事室副主任：王慰萱

上海分局經理：沈鏡

副經理：俞子搗、邵鍾璜

襄理：劉建章、烏家善、范家標、吳永年、張植榮、顧水生、李炳興、林德芬、何孝慧

靜安寺辦事處主任：何孝慧兼

北站辦事處主任：王兆松

虹口辦事處主任：邵鍾璜兼
駐聯總辦事處主任：謝添福

五 全局員生總數 上海分局行員總數三百五十餘人

六 存款總額 三十五年六月三十日止上海分局四、九二二、八二六、六八七、三六元

七 歷年盈餘 上海分局自三十四年十月一日復業至三十五年六月三十日止盈餘三億五千餘萬元

天廚味精製造股份有限公司

歷史悠久

規模宏大

出品精良

信用卓著

重慶工廠

香港工廠

上海工廠

出品

味精工場 化龍橋貓兒石

麵粉工場 同 上

味精工場 九龍北帝街

電化工場 同 上

總管理處

上海順昌路三三〇號
電話八〇〇九

味精 味宗 醬油精液 鹽酸 燒碱 漂粉 麵粉

濃粉及其他食品化學品

「附」聯合徵信所

一 簡史

聯合徵信所係由中、中、交、農四行聯合辦事總處理事會決議設立、於民國三十四年三月在重慶正式成立、以調查工礦、貿易、交通、金融各業情形、培植工商信用、促進其互助合作為宗旨、勝利後於三十四年十一月將總所移設上海圓明園路八號六樓、重慶改為分所、又在南京、漢口兩地增設分所、並擬添設分所於天津、廣州等地、該所以中央、中國、交通、中國農民四行及中央信託、郵政儲金匯業兩局為基本所員、京、滬、渝、漢當地銀行及錢莊加入為普通所員者已達二百餘家、以所務會議為最高權力機關、總所設經理副經理各一人、內部分總務、調查、新聞、英文四組、調查組受託調查工礦事業公司商號及個人信譽財產及各業動態等、並搜集資料分類歸檔編製統計圖表出版圖書雜誌以供有關各方參考、新聞組每日下午四時出版徵信新聞及行情日報、報導經濟新聞市場動態及主要物品當日市價、迅速準確、頗為一般人士歡迎、英文組出版英文徵信新聞及行情日報、文字淺顯、內容充實、定戶日漸增多、近因業務擴展乃遷入中山東一路廿三號、中國銀行大樓九樓、並在河南路三〇三號設立發行所及設立印刷部于東大名路滙山里廿五號、

二 地址

總所：上海中山東一路廿三號中國銀行大樓九樓 電話一七一四八 電報掛號八〇八四
發行所：上海河南路三〇三號 電該九八五六〇 九六〇七七 電報掛號八〇八四
印刷部：東大名路滙山里廿五號

重慶分所：重慶林森路下覺學巷四號

漢口分所：漢口江漢路一百八十八號

南京分所：南京淮海路金湯里一弄一號

三 現在資本 並無固定資本、每月經費由四聯總處撥支

四 負責人

經理 刁民仁

美國伊里諾大學商學士經濟碩士、曾任中政校主任教授、現任四聯總處秘書及上海四聯分處副主任委員、

副經理 萬長祐

國立東南大學商科畢業、曾任中央黨部財務委員會審核科長、中央建設事業專款審核委員會總稽核、行政院會計處科長、現任四聯總處稽核

英文組主任 黃瑞祥

北平燕京大學畢業曾攻讀於美國南加州大學研究院、前任中央通訊社英文編輯

新聞組主任 陸國香

國立勞動大學畢業、曾任江蘇農民銀行農村經濟調查室主任、第三戰區經濟委員會專門委員兼合聯處副經理、中美日報中央日報經濟主編

調查組主任 石抗鼎

國立中央大學商學士、曾任大夏大學商學院、東吳大學法學院會計系、光華大學商學院、誠明文學院商學系、立信會計專科等校教授

總務組主任 應鴻生

之江大學經濟系畢業、中國農工銀行杭州分行總務主任

印刷部主任 黃繼光

遼寧省立商專畢業、四川榨油廠會計主任、第二兵工廠簿記課長、交通部造船處會計科長

重慶分所經理 馬澤恒

武漢大學商學士、中政校計政學院畢業

漢口分所經理 楊書家

交通銀行漢口分行副理

南京分所經理 刁雨賢

成都大學畢業、重慶商務日報編輯主任、萬新實業公司經理

五 全所員生總數 一三一人

六 其他 該所經費除按月以發刊徵信新聞及受託調查工商報告收益抵充外、其不足之數由四聯總處劃撥、該所業

務日見擴展、上海調查組每月調查案件達四百件以上、其餘三地亦各在百件左右、徵信新聞有滬、漢、渝、京各版、上海更有英文版徵信新聞、總數定戶有三千份以上、最近並擬增設電動打字機、以求報導之更見迅捷云、

獻貢譽榮 度年五卅

光 大
呢明 呢明

綢府明大

布芯燈明大

布麻光絲明大

◀ 著卓譽聲 國全行風 ▶

司公限有份股廠織染明大

九四四五九：話電 號七里福積弄家顧路莊牛：所行發

〇〇六二二：話電號五十路寧長渡家曹：廠一

號一弄三二四鎮西華法廠二

二、省市及官商合營銀行

市 海 上

行銀員會會公業同業行銀

行 銀 通 交

創辦已經三十餘年
經營一切銀行業務
分支行處遍設各地
辦事手續便利敏捷

上海市銀行 Shanghai City Bank

一 簡史

該行於民國十八年二月廿七日正式開業、首任總經理爲徐梓氏、廿七年後因戰事關係奉令停業、抗戰勝利後隨市府復員、於卅四年九月廿七日復業、卅五年更增設西區辦事處、該行現代理上海市公庫並經營一切銀行業務。

二 地址

上海總行：九江路五十號 電話：一五四三〇 電報掛號：九三八三

第一辦事處：上海愚園路靜安寺路口

第二辦事處：上海中華路一四五〇號

三 資本

法幣一萬萬元

四 負責人

董事長：谷春帆

常務董事：道賢模、胡惠春、徐廣遲、陳行

董事：杜鏞、錢永銘、徐寄廩、秦祖澤、歐陽遵銓、馮世範

首席監察：駱清華

監察：楊宗炯、高方、李道南、徐永祚、李文杰、閔湘帆

總經理：道賢模

副總經理：朱慎微、黃金疇

業務部經理：包玉剛

稽核處處長：陳九如

總務處處長：孔英

業務部副理：余方耀、徐文炯 襄理：黃壽庭、高唯一、匡受之、黃孝如、

第一辦事處主任：高唯一、

第二辦事處主任：徐良義

五 全行員生總數 二百十五人、

六 歷年盈餘 三十五年七期純益法幣一八七、二七二、〇二〇、二八元。

上海市銀行業同業公會會員銀行

中國國貨銀行

辦理商業銀行一切業務

兼營儲蓄並國外匯兌

地址 天津路八十六號

電話 一一一六五

華懋銀行

辦理商業銀行一切業務

行 址 天津路二〇二號

電 話 九六〇五四

電報掛號 六六〇一號

江蘇省銀行 Kiangsu Provincial Bank

一 簡史

該行原名江蘇銀行、創立於民國元年一月由省庫撥給資本國幣一百萬元設總行於上海、陳光甫爲總經理、於京、鎮、錫、蘇、常、通、揚、徐等地設立分支行處、並倡辦儲蓄業務、另就滬、錫、京、通、設置倉庫、三年陳氏辭職、由潘陸先繼任、十四年潘氏告退、由李耆卿繼任、旋由程先舉代理、十六年、由顧詒穀接辦、其時因中央銀行尙未成立、凡關國庫及公債發行事宜、悉由該行代理、十九年夏、由許葆英接任、二十四年由陸子冬繼之、資本增爲國幣二百萬元、二十六年抗戰軍興、蘇省各地、相繼淪陷、業務遂告停頓、二十九年奉財政部及省政府令改組增資爲國幣陸百萬元、部省各半、仍由許葆英任總經理、即於陪都設立分行、一面將總行遷渝辦公、太平洋戰後、上海分行被迫停業、勝利後奉令回蘇復員、即將總行及分支行處次第恢復、並在蘇省各縣設立代理公庫二十餘處、業務日益進展、卅五年十月十六日奉令依照省銀行條例改組爲江蘇省銀行、總經理一職仍由許葆英担任、財政部營業執照銀字第二六一號

二 地址

總行：上海江西中路三七一號 電話一二二七六、一一二七七、一四三七三、一七九二〇、一九六四九
電報掛號三八四一。

南京分行：南京中山東路一〇五號 元年十月設立 電話二二一七八 電報掛號三八四一

鎮江分行：鎮江寶塔路三〇號 元年十月設立 電話二九六 電報掛號三八四一

蘇州分行：蘇州觀前街一七六號 元年二月設立 電話一四八五 電報掛號三八四一

南通分行：南通桃塢頭 二年五月設立 電報掛號三八四一

無錫分行：無錫竹塲巷 元年十月設立 電報掛號三八四一

常熟分行：常熟西太平巷五號 十七年七月設立 電話三六〇 電報掛號三八四一

武進支行：常州西瀛里 二十年七月設立 電話五八 電報掛號一六〇三

徐州支行：徐州道平路五〇號 廿二年一月設立 電話六六六八〇 電報掛號三八四一

泰縣支行：泰縣天祿街四號 廿三年八月設立

上海辦事處：上海龍潭街一八號 廿五年五月設立 電話八三四七八

揚州辦事處：揚州左衛街二八號 廿五年七月設立 電話三三二一 電報掛號五六八五

高郵辦事處：高郵焦家巷七號 廿五年七月設立

代理公庫：吳縣、鎮江、南通、江浦、江寧、儀徵、高郵、上海、川沙、海門、泰興、如皋、銅山、碭山、蕭縣、沛縣、邳縣、淮安、泗陽、興化、沭陽、贛榆

三 現在資本 實收法幣陸百萬元

負責人

董事長：董 轍 號肖蘇 四六歲、江蘇武進籍、國立北京大學經濟系畢業第一屆高等考試普通行政人員考試及格、中央訓練團黨政高級訓練班第二期畢業、曾任考試院考選委員會科長、江蘇省泗陽淮陰等

縣縣長、貴州省政府秘書兼科長、貴州省保安處上校主任秘書、財政部整理田賦籌備委員會專門委員、財政部簡任專員、財政部貴陽區銀行監理官、財政部簡任稽核、現任江蘇省政府委員兼財政廳廳長。

常務董事：陳光甫、龐松舟、程大成、薛溱齡、許葆英、陳 烈

董 事：董贊堯、陳 言、王振漢、賈士毅、周厚鈞、張振堯

常駐監察人：聞亦有、劉平江、郭壽增

監 察 人：龐樹森、陳桂清、錢新之、席德懋

總經理：許葆英、號伯明、七十歲、浙江海寧籍、留學日本士官第一期畢業、曾任中國銀行天津分行襄

理、保定、太原、鄭州分行經理、江蘇省政府委員兼財政廳長、中央銀行南京分行副理、昆明分行經理兼昆明中央信託局局長。

副總經理：陳烈、張振堯

秘書：田士泰、嚴良祜、許雲台

總務處長：田士泰 副處長：章垣

稽核處長：陳烈 副處長：包玉墀

業務部經理：張振堯 副經理：沈光宏、盧福田 襄理：嚴雋志

儲蓄部經理：嚴良祜

信託部經理：凌頌如 副經理：戴恩溥 襄理：齊紹楹

京行經理：楊成一 副理：李家驥 襄理：趙綬章、包玉珂

鎮行經理：許體鋼 副理：戴文治 襄理：方振南

蘇行經理：郭壽增 副理：何松孫 襄理：張家振

通行經理：陸汝良

錫行經理：韓聞痛 副理：葉盛鵬 襄理：于家詩

常行經理：鄭於甲 襄理：吳大鋆

進行經理：鄭於忠 襄理：湯夢熊

徐行經理：單毅成 襄理：王曼如

奉行經理：包元驩 襄理：顧咸恭

滬處主任：周有祉

揚處主任：姚養和

高處主任：董鈞謀

浦處主任：陳秉良

五 全行員生總數 三二〇人

六 存款總額 三十五年九月三十日止一、六〇三、九六八、〇一三、七九元、
七 歷年盈餘 一一八、六九七、〇〇二、九一元、

出品
天尊綢廠

花素綢緞

標準被面

遠 綢

東 莊

獨家經理

發行所

天津路長鑫里 19 號

電話九六八〇九

廠 址

許昌路同樂坊

電話五〇七二六

莊錢源金

理 辦

業一銀商

務切行業

捷簡續手
到週務服

◁莊總▷

號九弄五七五路南河海上

五一二四九：話電
一四九五九

◁莊分▷

號七四一路正中慶重

號三九四一四：話電

號五一二四：號掛報電

江蘇省農民銀行 The Kiangsu Farmers' Bank

一 簡史

該行係江蘇省父老葉楚傖等鑒於省境農邨凋敝農民經濟困窘、籌議創設、於民國十七年成立、資本來源係由軍閥孫傳芳督蘇時未征起之二角畝捐移充、為完全農村資本、初為國幣二百二十萬元、民國二十四年增至法幣四百萬元、二十六年抗戰軍興、省區淪陷、各行處均陸續遷併為駐滬聯合通訊處、總行則隨省府西遷、另在安徽之屯溪、歙縣、浙江之淳安、江西之上饒、婺源設立辦事處、又為便利指揮各處業務計、隨蘇財廳設總經理辦公處於江西上饒、遷移福建崇安、後又再遷併重慶總行、勝利後奉命返蘇復員、時以交通工具缺乏、總行在渝工作人員未能及時返蘇、當即委派京滬線各行處負責人員先行赴滬、籌設復員委員會、指定滬行儘先復業、並協助各行處陸續推進、旋因總經理先行到達鎮江、故在鎮江成立總經理辦公處、就近督促各行復員事宜、三十五年一月總行高級人員大部返鎮江、乃於二月十一日正式開始辦公、同時並將總經理辦公處撤銷、

二 地址

總行：鎮江農行路 電話一五〇 電報掛號〇三〇九

上海分行：上海寧波路、電話一七一七七、一一八五三、一六八五〇—七

各埠分行：南京、蘇州、鎮江、無錫、常州、徐州、常熟、吳江、松江、青浦、嘉定、崑山、丹陽、江陰、揚州、泰縣、南通、高淳、東台、

各埠支行：宜興、溧陽、金壇、太倉、崇明、宿遷、

三 資本

實收法幣四百萬元、

四 負責人

監理委員會主席：王懋功、江蘇徐州、江蘇省主席、

監理委員：王公嶼、賈韞山、冷遙、陳輝德、張嘉璈、浦拯東、董轍、趙棟華、顧羽羣、
副總經理：董 轍、江蘇如皋、江蘇省財政廳長、

業務部經理：汪茂慶 副 理：楊志瑩

儲蓄部經理：胡翰新 副 理：袁季梅

信託部經理：馮振亞 副 理：唐啓泰

稽核處處長：祝果聖

上海分行經理：趙 英

蘇州分行經理：曹 棠

無錫分行經理：高佩德

徐州分行經理：張迺鈞

吳江分行經理：張廷良

青浦分行經理：王駿人

崑山分行經理：李劍農

江陰分行經理：高樹人

泰縣分行經理：楊耀會

高淳分行經理：范樂天

宜興支行經理：金逢辰

金壇支行經理：張振銓

崇明支行經理：曹鴻慈

南京分行經理：董致楨

鎮江分行經理：魏家驥

常州分行經理：謝召南

常熟分行經理：王建升

松江分行經理：吳幼華

嘉定分行經理：潘知行

丹陽分行經理：劉振羣

揚州分行經理：余文波

南通分行經理：程逸蒼

東台分行經理：楊文明

溧陽支行經理：劉仁濤

太倉支行經理：孫家祺

宿遷支行經理：林禮明

五 全行員生人數 一〇三〇人、

臺灣銀行 Bank of Taiwan

一 簡史

該行成立於民國三十五年五月二十日、設總行於台灣省台北市、資本台幣陸千萬元、經財政部京錢丁字第二〇四二號咨核准備案、及行政院節京伍字第二二一四號指令核准備案。

二 地址

總行：台北市博愛路
上海分行：上海百老匯路六十五號 電話四六二九一 電報掛號五〇七一

基隆分行：台灣基隆市

台東分行：台灣台東市

台中分行：台灣台中市

台南分行：台灣台南市

高雄分行：台灣高雄市

屏東分行：台灣屏東市

新竹分行：台灣新竹市

宜蘭分行：台灣宜蘭市

彰化分行：台灣彰化市

嘉義分行：台灣嘉義市

澎湖分行：台灣澎湖市

蓮花港分行：台灣蓮花港市

南京辦事處：南京建康路

台北辦事處：台灣台北市

台南辦事處：台灣台南市

高雄辦事處：台灣高雄市

三 現在資本 實收台幣陸千萬元 由國庫項下支撥

四 負責人

董事 長：嚴家淦

常務董事：張武、瞿荊州、黃朝琴、于葭生

董事：徐柏園、林鳳苞、霍寶樹、張延哲、包可永、任顯羣

監察人：伍守恭、趙連芳、丘念台、李萬居、李崇禮、林獻堂、韓石泉

總經理：張武

副總經理：瞿荊洲

秘書室主任：沙德堅

業務部經理：張武兼

營業部經理：應昌期

發行部經理：周彭年

公庫部經理：馬咸

稽核室主任：席鑑庭

會計室主任：王家驥

上海分行經理：謝惠元 副經理：壽昌田、鄒桂堂 襄理：范懷潔、陳光漢

基隆分行經理：林綸業

台東分行經理：何朝枋

台中分行經理：郭可

台南分行經理：招保山

高雄分行經理：曾昭詢

屏東分行經理：于博生

新竹分行經理：鐘培元

宜蘭分行經理：楊德旺

彰化分行經理：洪上壁

嘉義分行經理：曾汪洋

澎湖分行經理：徐振鐸

南京辦事處主任：謝惠元兼

副主任：陳英

台北辦事處經理：馮季新

台南辦事處經理：招保山兼

高雄辦事處經理：曾昭詢兼

五 全行員生總數 約一五〇〇人、上海分行五四人

六 存款總額 三十五年八月三十一日止滙行約法幣二百億元

中國通商銀行 The Commercial Bank of China Ltd.

簡史

該行創辦於遜清光緒二十三年，由戶部奏准設立，以張振勛、葉成忠、嚴信厚、楊文駿、劉學詢、楊廷果、施則敬、朱佩珍爲總董、招商股五百萬兩、先收半數、時當甲午之戰、我國銀行業猶在萌芽、金融界爲洋商銀行所把持、清廷爲挽回利權計、乃招股設立該行、爲整理金融幣制之樞紐、並令發行銀兩銀元兩種鈔票、當時我國無銀行法令及成例、該行組織管理及營業規則、皆參照洋商銀行成例而益求謹嚴、聘英人爲經理、錢業領袖爲華經理、以溝通中外銀錢兩業、民國成立後、該行因時制宜、西籍行員次第解職、行務全由國人主持、二十一年復經股東大會修正章程、改兩爲元、計實收資本爲國幣三百五十萬元、設總管理處於上海、分支行及辦事處遍佈上海全區、及全國重要都市、二十四年冬政府實施法幣政策、停止發行兌換券、乃將發行準備移交發行準備管理委員會接收、二十六年呈准財部加入官股、改爲官商合辦銀行、實收資本法幣四百萬元、領有財部銀字第二七四號營業執照。

二 地址 總行：上海中山東一路七號 電話一五五五〇 電報掛號三七七三

林森中路支行：上海林森中路六一一號 電話八三八四四號

中正東路支行：上海中正東路四四五號 電話八一四二一號

中山東二路支行：上海中山東二路一〇五號 電話八三二二三一號

南京西路支行：上海南京西路一五二五號 電話三七三七七號

重慶分行：重慶道門口十五號 電報掛號二三六九

西安分行：西安東大街四六四號

蘭州分行：蘭州益民路五一六號

成都支行：成都東華正街三二號
自流井支行：自流井林森路四號

寶鷄辦事處：寶鷄

天水辦事處：天水西關中正路二八號

寧夏辦事處：寧夏興華街

南京分行：南京新街口中山路一九號

寧波分行：寧波江北岸外馬路二三號

現在資本 實收法幣四百萬元、分四萬股、每股一百元

三 負責入

董事 長：杜 鏞

常務董事：錢永銘、戴銘禮、周雍能、楊管北

董 事：趙季言、陸京士、邊定遠、顧嘉棠、駱清華

常駐監察：盛昇頤

監 察：楊 虎、朱學範、李祖紳、徐 杼

兼總經理：杜 鏞、上海市人、上海市商會常務理事

協 理：駱清華、浙江諸暨人、上海市商會常務理事

上海分行經理：龐安民、江蘇無錫人、中國公學政治經濟系畢業

上海林森中路支行經理：朱煥文、浙江慈谿人、聯康出口行駐歐經理

上海中正東路支行經理：陸少連、江蘇吳縣人、前供職於達興銀公司

上海中山東二路支行經理：于壽椿、江蘇無錫人、前駐滬美總領事署幫辦

上海南京西路支行經理：張肇蕃、浙江鄞縣人、日本慶應大學經濟科畢業

重慶分行經理：丁葆瑞、安徽南陵人、復旦大學畢業

西安分行經理：陳惕如、江蘇常熟人、江蘇第一商業專門學校畢業

蘭州分行經理：鄭子舫、浙江鄞縣人、上海惠靈學院畢業

成都支行經理：陳夔石、河北人、燕京大學畢業

自流井支行經理：毛蜀梧、四川自貢人、之江大學畢業

寶鷄辦事處主任：石際雲、江蘇南京人、南京成美中學畢業

天水辦事處主任：王守修、甘肅榆次人、山西大學畢業

寧夏辦事處主任：陳尙斌、浙江紹興人、北平商業專門學校畢業

南京分行經理：王寶康、江蘇南匯人、江蘇省立專門學校畢業

五 全行員生總數 三二〇人

六 存款總額 三十四年十二月三十一日止法幣一、六九四、八四〇、〇〇〇元

七 歷年盈餘 卅二年盈

二六六、〇〇〇元

卅三年 五二六、〇〇〇元

卅四年 五、〇八〇、〇〇〇元

泰安染織廠

出品

白馬牌 細布 斜紋
白熊牌 嗶嘰 直貢等
白象牌 府綢 帆布

事務所 上海山西路一三三弄十五號
廠址 上海延平路二二二弄九八處

常州博愛路

中國實業銀行 The National Industrial Bank of China

一 簡史

該行係前中國銀行總裁李士偉、前財政總長周學熙、前國務總理熊希齡、錢能訓、及國內實業家等、發起籌備、於民國八年四月、正式成立、實收資本國幣三百五十萬元、總行原設天津、嗣於二十一年四月遷至上海、向由政府特許發行兌換券、自二十四年法幣實施以後、乃全數移交發行準備委員會接管、二十六年三月、奉財政部令、將舊股減折、增加官股、改爲官商合辦、資本總額增至法幣四百萬元、二十六年底、總行遷至漢口、二十七年八月復內遷重慶、二十九年增資改組、資本總額改爲法幣八百萬元、仍爲官商合辦、三十四年十月、總行遷回上海、先後在上海、南京、杭州、漢口、重慶、青島、天津、北平、福州、溫州、無錫、蕪湖、寧波、等地、設立分支行、及辦事處、經營儲蓄、信託及銀行、一切業務、兼營出租保管箱、及倉庫等、領有財政部銀字第六〇七號及經濟部新字第六〇五號營業執照

二 地址

總行：上海北京路一三〇號 電話一八七二五——九 電報掛號三二四七

分行：上海、南京、杭州、漢口、重慶、青島、天津、北平、長沙、廣州、香港、
支行：上海金陵路、曹家渡、小東門、虹口、南市、福州、溫州、無錫、蕪湖、寧波、常熟、揚州、蘇州、
辦事處：南京下關、天津河東、北平王府井

三 現在資本

實收法幣八百萬元、每股一百元

四 負責人

董事 長：傅汝霖、歷屆中央執行委員、曾任立法院立法委員、內政部次長、揚子江水利委員會委員長、

中央銀行經濟研究處處長

常務董事：周守良、金國寶、奚倫、劉航琛、

董 事：覃理鳴、聞亦有、郭秉文、黃筱彤、黃祐寬、李圻藩、
監 察：鍾天心、賈月森、夏偕復、周垓年、林襄謀

總 經 理：奚 倫、美國哈佛大學經濟碩士、現任國民政府參政員
協 理：黃祐寬

總務處長：李大緯 副處長：何其興、譚聲鉅

稽核處長：黃祐寬兼 副處長：傅崇禮

儲信部經理：劉子餘

上海分行經理：王酌清

曹家渡支行經理：范才聰

虹口支行經理：未定

南京分行經理：梁節之

蕪湖支行經理：余在麟

重慶分行經理：王文炳

天津分行經理：王晉僧

長沙分行經理：左 徵

王府井辦事處主任：虞祖慶

杭州分行經理：雷平一

溫州支行經理：翁來科

福州支行經理：黃思穎

寧波支行經理：胡巨川

金陵路支行經理：許家駸

小東門支行經理：李應林

無錫支行經理：朱中如

下關辦事處主任：曹嘯谷

漢口分行經理：吳龍丞

青島分行經理：孔祥勉

河東辦事處主任：趙世楨

北平分行經理：趙重毓

廣州分行經理：黃祐寬兼

香港分行經理：李昌熙

常熟支行經理：姚志會

揚州支行經理：賈 榮

蘇州支行經理：盛祖江

五 全行員生總數 四百餘人

六 存款總額 三十五年七月三十一日止 八、三四四、〇七一、七三六、〇〇元
七 歷年盈餘 三五九、四五八、三三六、五七元

冠生園食品公司

糖 果 餅 乾

● 送 禮 自 食 均 宜 ●

總 店 南 京 東 路 中

上 海 市 信 託 商 業 同 業 公 會 會 員

中 級 信 用 信 託 公 司

經 營 信 託 業 務

地 址：上 海 山 西 路 一 九 一 號

電 話：一 九 〇 七 四 九 二 七 九

中國八達輪船公司

地 址：五 馬 路 一 三 四 號

電 話：一 四 三 二 一

運 輸 迅 速 安 全 穩 妥
服 務 週 到 取 費 克 己

四明商業儲蓄銀行 The Ningpo Commercial d

Savings Bank Ltd.

一 簡史

該行由甬人袁鑿、周晉鏞、陳薰、虞和德等所發起、成立於清光緒卅四年八月、設總行於上海寧波路、民國十年九月遷入北京路二四〇號、自建行屋、股本原額規銀一百五十萬兩、絡續增設各分支行處、民國廿二年廢兩改元、資本改爲國幣二百二十五萬元、同年五月、呈准政府發行兌換券、設立專庫保管、廿四年十一月實行法幣政策、遵令停止兌換券之發行、廿五年冬經股東會議決增資、將舊有股本一五折減值改爲卅三萬七千五百元、並由財部加入官股三百六十六萬二千五百元、合爲資本總額法幣四百萬元、遂爲官商合辦之商業銀行、抗戰軍興、總行遷至重慶、絡續在內地增設分支行處、勝利後將收復區原有各分支行先後分別接收復業、總行亦即遷返上海北京路原址。

二 地址

總行：上海北京路二四〇號 電話一五五〇五 電報掛號〇九三六

上海分行：同 右

廿六年十一月成立

南京路支行：上海南京路四七〇號 電話九〇〇六六 電報掛號〇九三四

廿六年二月

南市支行：上海民國路台灣路口 電話八一五〇八

廿一年七月

西區支行：上海南京西路七六四號 電話三〇八九九

廿三年六月

林森路支行：上海林森中路四一九號 電話八一二四四

廿六年八月

寧波分行：寧波外馬路五三號 電報掛號二四九四

宣統元年七月

南京分行：南京中山東路二〇三號 電報掛號〇九三四

十九年七月

漢口分行：漢口江漢路 電報掛號〇九三四

八年四月

蘇州支行：蘇州觀前街一三八號

電報掛號〇九三四 廿六年五月

杭州支行：杭州開元路三七號

電報掛號〇九三四 廿六年七月

紹興支行：紹興大街

電報掛號〇九三四 廿六年七月

重慶分行：重慶陝西路二三三號

電報掛號三九四一 卅年九月

成都分行：成都春熙路二號

電報掛號六七六九 卅二年二月

西安分行：西安東大街四五九號

電報掛號〇一〇一 卅二年一月

蘭州支行：蘭州益民路五三三號

電報掛號三八八三 卅二年八月

鄭州支行：鄭州錢塘路

電報掛號〇九三六 籌備中

寶鷄辦事處：寶鷄中山西街三七三號

電報掛號五八八七 卅二年十一月

平涼辦事處：平涼東大街二五六號

電報掛號〇二〇二 卅二年十一月

三 現在資本 法幣四百萬元、每股一百元

四 負責人

董事長：吳啓鼎：浙江慈谿人、現年五十五歲、早年留學美國、入亞赫亞大學攻經濟學、卒業歸國後、

曾參加北伐歷任財政部緝私處秘書、兼運輸局局長、閩海關監督、江蘇沙田局局長、浙江印花

於酒稅局局長、稅務署署長等職、廿年奉財政部令、任四明銀行董事長、值抗戰軍興、吳君由

滬迂道入川、主持行務、在內地各省、廣設分支行處、對國難時期、開發西北經濟金融事業多

所、建樹抗戰勝利後、四明銀行率先復員、業務尤見蒸蒸日上、現分支行處已不下二十處云。

常務董事：何競武、宋子安、俞佐廷、徐繼莊

董事：周守良、李聽根、李嘉隆、劉鴻生、李叔明、吳從先

監察：趙棟華、楊慶春、譚光、金廷蓀、吳雲章

總經理：吳啓鼎兼

協理：吳從先

業務部經理：徐瑞章 副理：吳啓巽

儲信部經理：蔣鼎五 副理：程蘭孫、錢崇注、顧乃登 襄理：汪瑞安、吳承樹、楊元樑

總務處長：吳從先兼 副處長：田耀華

稽核處長：楊錫山

上海分行經理：徐瑞章 副理：胡錫安、蔡錫園、洪聘良、葛良飛、李維勳

南京路支行經理：方汝成 副理：陳漢定、沈淇然

南市支行經理：周暨香 副理：葛逢時、沈鍾堯

西區支行經理：鄭文龍 副理：陸仰喬

林森路支行經理：葛子聲 副理：葛淵如、桂偉民

寧波分行經理：俞佐宸 副理：李吧堂

南京分行經理：楊謙五 副理：朱潤身、洪葭管

漢口分行經理：葉啓章 副理：曹延祥、王伯雄

蘇州支行經理：徐首明 副理：洪達人、周廷棟

杭州支行經理：何創夏 副理：周兆熊

紹興支行經理：章恩長

重慶分行經理：范松卿 副理：阮樂焜

成都分行經理：李景翰

西安分行經理：李之華 副理：郭圖英

蘭州支行經理：張嘉熙 副理：張春霖

鄭州支行經理：朱啓芳 副理：陸怡霖

寶鷄辦事處主任：孫霞蔚

平涼辦事處兼代主任：龔悠良

五 全行員生總數 總行分支行處共四七五人
六 存款總額 卅五年六月底止共三、四一〇、二八四、三三七、一七元
七 歷年盈餘 卅四年盈餘共四、三二一、七九四、四三元

大振毛絨紡織廠

名貴貢獻

獅頭牌

條素駱駝絨

廠址 開封路〇八二號

電話〇四八四六號

事務所 虎丘路三十四號樓

電話二一三七二號

中國國貨銀行 The Manufactures Bank of China

一 簡史

該行於民國十七年七月，由孔祥熙等發起籌備，爲官商合辦性質，定資本總額爲國幣二千萬元，官股佔五分之一，商股佔五分之三，先收四分之一，計五百萬元，十八年十一月十五日正式開業，總行原設上海天津路八十六號，二十六年戰事發生，總行移漢口，旋又移香港，太平洋戰事爆發遷至重慶，勝利後遷回上海，執有工商部一七二號執照

二 地址

總行：上海津路八十六號 電話一一一六一——五 電報掛號六一六八號

上海西區辦事處：上海中正北二路七號 電話三六六四五、一一一六五

南京分行：南京中山路

南京中華路辦事處：南京中華路

重慶分行：重慶陝西路

香港分行：香港德輔道路

廣州分行：廣西濠二馬路

蘇州分行：觀前街

漢口分行：漢口中山大道

三 現在資本 實收法幣五百萬元 每股一百元

四 負責人

董事長：孔庸之

常務董事：宋子文、陳行、鍾秉鋒、錢新之

董 事：宋子良、陳光甫、蕭 錚、盛蘋臣、陳延祚、李石曾、胡文虎、徐 堪
監 察：常駐監察人 劉鴻生、李立俠、楊綿仲、賀其桑、歐陽崙 監察 周守良、宋子安、卞白眉、

孔令侃

總 經 理：宋子良 廣東文昌

協 理：張竹嶼 浙江鄞縣

總 業 務：張蔚觀 浙江鄞縣

襄理兼總稽核：李現林

上海分行經理：莊永齡、江蘇武進

南京分行經理：馬雄文

重慶分行經理：陸權卿

香港分行經理：鄭顯民

廣州分行經理：夏曰校

蘇州分行經理：孔叔慎

漢口分行代經理：李爾安

南京中華路辦事處主任：胡敬之

五 全行員生總數 上海總分支行員生三百人

六 存款總額 卅五年七月底存款總額計二十萬另七千餘萬元

七 歷年盈餘 卅四年十二月底盈餘額計四百八十萬元

農商銀行 Bank of Agriculture & Commerce

一 簡史

該行創立於民國十年，由齊耀珊奉前農商部令籌辦，募集商股一百廿三萬餘元，官股五十萬元，共計實收資本一百七十三萬餘元，設總管理處於北平，在天津漢口上海設有分行，十八年三月因時局影響呈奉部令停業整理，二十二年籌備復業，並另招商股二百二十萬元，舊股折為八十萬元，合共國幣三百萬元，一次收足，至廿三年八月十五日正式復業，改設總管理處於上海，各分行亦同時復業，二十三年以後，先後添設長沙、杭州、廈門支行、及常德、衡陽辦事處，二十六年抗戰軍興，各分支行處陸續撤退，領有財部銀字第一一二號執照

二 地址

總管理處：上海善鐘路一五八號 電話七四六四一、七四〇七三 電報掛號六五九三
上海分行：善鐘路一五八號 電話七五〇九六 七五〇八三 電報掛號六五九三
河南路辦事處：河南路三〇九號 電話九五一八八、九二五〇一、九〇四二六

三 現在資本 實收法幣三百萬元、每股一百元

四 負責人

董事長：梅哲之 廣東 美國哥倫比亞大學畢業、前任實業部總務司司長

常務董事：張慕先 湖南

北京中國大學畢業、曾任湖南綏寧縣縣長、武陵關監督、國民政府文官處參事國

凌孟羣 湖南

何焯賢 廣東

日本早稻田大學畢業、湖南省銀行常德分行經理、本行漢口分行經理
廣東政法學堂畢業、廣東省番禺縣縣長、上海商標局局長、中央銀行經濟研究處

專門委員

王鐵生 已故

董 事：吳瑞元 江蘇 永大銀行董事長、中華勸工銀行董事、統益紡織公司常務董事

劉邦銳 浙江 京師財政學堂畢業、曾任湖南省銀行理事經理等職

湯飛凡 湖南 湖南湘雅醫學院畢業、衛生署防疫處處長

劉輔宣 湖南 日本商業大學畢業、中國銀行揚州支行經理

蔣濟寧 已故

官股董事：鄧輸良

監 察：張木舟 湖南 福建省銀行董事長

高祖川 湖南 華菲烟公司經理

陳卓甫 已故

陳星五 已故

官股監察：郭可詵

總經理：梅哲之兼

協 理：張慕先兼

上海分行經理：洪蓁樓 浙江 龍門師範畢業、曾任漢口浙江實業銀行德華銀行營業主任該行漢口分行副理

副 理：葉文田 福建 蘇州東吳大學畢業、該行廈門支行經理

紀 莊 河北 日本法政大學畢業、該行南京分行襄理

李仲蒞 廣東 廣東大學畢業、廣東省銀行行員

彭佩之 江蘇 上海元順錢莊習業、歷充上海商業儲蓄銀行南市分行、南京分行、天津分行

、上海總行司庫及出納主任、該行上海分行出納股長、廈門支行襄理

副理兼出納股長：梅騰輝 廣東 美國紐約大學商學院畢業、廣州利源銀號經理、該行上海分行襄理

襄

理：陳子強 廣東

北京大學商科畢業、廣東銀行上海分行行員、藍烟鹵輪船公司碼頭華副理
該行南京分行襄理

陳慕俠

江蘇

美國福咸大學畢業、前任粵安和莊經理

襄理兼河南路辦事處主任：席隱樵 江蘇 江蘇省立松江中學畢業、上海商業儲蓄銀行小東門分行出納員

襄理兼會計股長：金谷豐 浙江 浙江第五師範肄業、浙江地方銀行稽核、漢口大孚銀行會計主任

襄理兼營業股長：麥公介 江西 江西第一中學畢業、日本東京高商肄業、天津浙江興業銀行信託主任

文書股長：李雨田 廣東 上海兵工廠秘書處辦事員、北京農商銀行文書課員、中央儲蓄會總會文書組領組

五 全行員生總數 五十六人

六 存款總額 三十五年六月三十日止計三〇五、九二七、九六八、〇五元

七 歷年盈餘 卅五年六月卅日止 二七、七七一、五八五、九四元

和成銀行

行址：九江路二七六一—二八四號

存款 利息優厚
匯費 存取便利

匯款 低廉
解款 迅速

電話：九八四六〇——九一八

上海市銀行商業同業公會會員銀行 **永泰商業銀行**

辦理商業銀行一切業務

行址：上海四川路五〇一號

電話：一三五二八

一八二二三
五二六二七

電報掛號：〇九七二一

三、商營銀行

關機融金業農一唯之立設許特府政民國

中國農民銀行

分支機構
服務週到

遍佈全國
手續簡便

各種存款儲券
利息優厚

辦理國內匯兌
迅捷便利

兼營信託保險
保障穩妥

浙江興業銀行 The National Commercial Bank Ltd

簡史

該行創辦於遜清光緒三十三年四月十六日、初為試辦性質、至同年九月九日正式成立、由浙江鐵路公司發起、募集資本二十五萬元、設總行於杭州、上海為分行、是年十一月奉度支部批准、發行兌換券、民國四年十二月、收足資本七十五萬元、並將總行遷滬、改杭州為分行、設置總辦事處、適浙江鐵路公司收歸國有、鐵路公司股份另招商股、六年四月收足資本一百萬元、十年八月再增資為二百五十萬元、十二年採總行制、設總經理統轄分支行、總辦事處仍舊保留、十八年八月增設儲蓄部、十九年春創辦房地產信託部、二十年七月增資為四百萬元、二十三年將房地產信託部改組為信託部、二十四年我國實行法幣政策、該行行庫遵令裁撤、截至民國二十六年止、共設杭州、漢口、天津、及南京四分行、上海西區、虹口、霞飛路、北蘇州路、無錫、鄭州、青島、長沙及北平九支行及常熟、蘇州、新浦、湖墅、吳興、石灰窰、河壩、下關建康路、蚌埠、靈寶及香港十二分理處、又倉庫八處、抗戰時、南京、杭州二分行及上海虹口、北蘇州路、無錫三支行、及分理處八處、均撤至總行內辦公、其餘支行分理處、亦多撤併、二十七年添設重慶支行、二十八年添設昆明分理處、三十二年重慶支行改為分行、三十三年一月增加資本偽中儲券六百萬元、勝利後資本依法整理共為法幣一千萬元、總行組織除原有業務處改稱業務部外、添設設計處、又各分理處一律改稱支行、本年三月一日、南京、杭州二分行復業、五月一日上海虹口支行復業、北蘇州路支行移設南市東門路復業、改稱東門路支行、蘇州、無錫、南京建康路、天津河壩支行、遷移該市東馬路、改稱東馬路支行、均相繼復業、已並呈准財政部將香港辦事處復業改為分行、其他各分支行處、亦正籌備陸續復業中、

地址

總行：上海北京東路二三〇號 電話一五六六六14線 電報掛號八六七五
西區支行：上海南京西路一一四六號 電話三一六四八、三四九八九 電報掛號八六七五

林森中路支行：上海林森中路九六九號

電話七〇五八九

電報掛號八六七五

虹口支行：上海大名路二六九號

電話四七三八四

電報掛號八六七五

東門路支行：上海南市東門路六一號

電話（〇二）七〇五七三

電報掛號八六七五

北蘇州路倉庫：上海北蘇州路九七〇號

電話四一九〇七

電報掛號八六七五

杭州分行：杭州三元坊西荅橋街轉角

電話一三〇二

電報掛號四六七五

漢口分行：漢口中山大道一一四九號

電話四〇四

電報掛號八六七五

天津分行：天津羅斯福路濱江道轉角

電話二〇〇五〇

電報掛號八六七五

南京分行：南京中山東路三號

電話二二三九五

電報掛號四六七五

重慶分行：重慶第一模範市場廿七號

電話四一二三七

電報掛號八六七五

香港分行：香港皇后大道中十號

電話東局三三七〇

電報掛號八六七五

北平支行：北平公安街新大路

電話二四七五

電報掛號八六七五

昆明支行：昆明南屏街八一號

電話五五一

電報掛號八六七五

無錫支行：無錫城外江陰巷四十一號

電話二〇八七

電報掛號八六七五

蘇州支行：蘇州觀前街二六六號

電話二四三〇二

電報掛號四六七五

南京建康路支行：南京建康路二二一號

三 現在資本 實收法幣一千萬元、每股一百元

四 負責人

董事 長：徐寄廬、浙江永嘉人、日本山口高商業學校肄業，歷任蘭谿九江中國銀行經理、上海浙江興業

銀行副經理協理常務董事、上海公共租界華人納稅會副主席、市商會常務委員、上海市臨時參議會議長、現任中央銀行監事、中國銀行上海市銀行浙江實業銀行董事、中國墾業銀行常務董事、浙江興業銀行

上海信託公司泰山保險公司、溫州商業銀行董事長、上海市銀行商業同業公會常務理事、上海市商會理事、最高經濟委員會委員、經濟部計劃委員會委員、全國紅十字會理事、上海市第一屆參議會副議長、並創辦銀行週報、著有最近上海金融史、近代幣泉拓本

常務董事：張篤生、胡經六、蔣彥武、項叔翔

董事：陳永青、錢新之、竹蓀生、羅郁銘、葉揆初、李馥蓀、賈延芳、蔣俊吾、楊錫仁、劉念仁

監察人：徐永祚、劉培餘、陳朶如

總辦事處主任秘書：陳元嵩

兼任秘書：薛佩蒼

總經理：項叔翔、清華大學畢業、曾赴美英兩國留學、歷任天津浙江興業銀行副經理、天津南開大學教

授、現任泰山保險公司董事、新豐保險公司董事、浙江興業銀行常務董事兼總經理

業務部經理：羅郁銘

稽核處處長：沈棉庭

總務處處長：金任鈞

設計處處長：項叔翔兼 副處長：吳承禧兼

儲蓄部經理：孫人鏡兼

信託部經理：朱益能

業務部副經理：孫人鏡、張愚誠、王莘耕、向錫璜、華汝潔、尙其亮、金伯銘、武書麟、俞道就、徐奠成、

夏遂初、史惠康、陳尊道、繆進漩、馮克昌

襄理：貝樹德、胡承恩、李嘉棟、鄭祖慶、陳書常、王叔畚、吳肇豐

稽核處稽核：王稻坪兼、羅友生、孫澍文、王範羣

總務處秘書：李子競、徐奠成兼、薛佩蒼

設計處專員：張千里兼、盛慕傑
儲蓄部副經理：金伯銘兼、吳承禧兼、樊幹庭兼

襄理：朱頌平兼

信託部副經理：潘用和、韓君濤、吳承禧、樊幹庭、夏遂初兼、張千里

襄理：朱頌平兼

業務部業務股主任：武書麟兼、

定存股主任：施錫永

活存股主任：徐壽民 副主任：王樂山、袁望隱、金培德

往來股主任：寶鶴年 副主任：陸廷璋

放款股主任：胡承恩兼 副主任：張積仁

投資股主任：柯應霖

承兌股主任：胡承恩兼

內匯股主任：章啓東 副主任：喬永清、邵承祖

外匯股主任：夏遂初兼

同業股主任：陳尊道兼 副主任：章貞二

收支股主任：陳尊道兼 副主任：裘李薊

稽核處稽核股主任：濮長庚

會計股主任：孫澍文兼 副主任：鄧寧生、車煒豐、唐慕勛

總務處人事股主任：金任鈞兼

文牘股主任：李子競兼 副主任：薛佩蒼兼、章樹勳

儲備股主任：趙季昆

庶務股主任：李嘉棟兼

設計處研究股主任：張千里兼 副主任：王嘉業

調查股主任：張熙

統計股主任：盛慕傑兼

儲蓄部存款股主任：朱頌平兼 副主任：孫信之

放款股主任：胡承恩兼

信託部服務股主任：樊幹庭兼

保管股主任：羅澤民 副主任：張丹如、徐公權

存款股主任：呂一飛 副主任：陸以中

放款股主任：朱頌平兼

地產股主任：虞伯瑛 副主任：屠德馥

西區支行經理：王莘耕兼 襄理：周彥如

林森中路支行經理：貝樹德兼 襄理：賀祖望

虹口支行經理：鄭祖慶兼

東門路支行經理：吳肇豐兼 襄理：袁禮文

北蘇州路倉庫經理：華汝潔兼 副經理：姚孝會

南京分行經理：尙其亮兼 副經理：史惠康兼 襄理：朱傳賢、孫又邨

杭州分行經理：呂望仙 副經理：羅端生、蔡受百

漢口分行經理：徐文耀 副經理：陳夷清 襄理：朱展宜

天津分行經理：朱振之 副經理：朱躍如、王百先 襄理：程杏初、吳炳塵、婁琴齋

重慶分行經理：諸耕鋳 襄理：張壽民

香港分行經理：葉純泉 副經理：夏遂初兼、陳燦智

北平支行經理：沈範恩

天津東馬路支行經理：吳璧遠

昆明支行經理：張壽民兼

無錫支行經理：馮克昌兼 襄理：洪寅生

蘇州支行經理：王叔畚兼

南京建康路支行經理：朱傳賢兼

五 全行員生總數 六三一一人

六 存款總額 三十五年九月底一一、七四三、〇一四、八三八、六〇元

七 歷年盈餘 最近三年盈餘合計 三八、二五六、六八三、五三元

正和銀行

定期存款

期短息厚
存取便利

活期存款

存摺支票
手續簡便

國內各大城市均可通匯
自設倉庫保險安全

地址：南京東路二〇五號
電話：一七八九 一〇九七

浙江實業銀行 The Chekiang Industrial Bank Ltd.

一 簡史

該行最初爲浙江官錢局，創設於清光緒三十四年，至宣統元年改組爲浙江銀行，由官商合辦，資本總額一百萬元、總行設於杭州、分行設於上海、民國成立、改稱中華民國浙江銀行、民國三年、改稱浙江地方實業銀行、十年十一月設分行於漢口、十一年、增加資本一百萬元、嗣於十二年三月官商劃分各自營業、官股稱浙江地方銀行、商股由李馥蓀君等改組爲浙江實業銀行、原有上海漢口兩分行均歸商股經營、設總管理處於上海、另設杭州分行、並就上海先後增設國外匯兌部、儲蓄部、信託部、復增設虹口分行、自改組後、即招足資本一百八十萬元、十九年以歷年盈餘項下、提撥二十萬元、作爲股本、補足資本國幣二百萬元、三十五年、增資爲國幣八百萬元

二 地址

總行：上海福州路一二三號

電話一八〇五〇

成立於遜清光緒三十四年

上海虹口分行：上海大名路（舊名百老匯路）一二七號

電話四四二二三

成立於民國十四年五月

漢口分行：漢口中山大道一〇〇〇號

成立於民國十年十一月

杭州分行：杭州保佑坊六九號

成立於民國十二年三月

三 現在資本

實收法幣八百萬元 每股一百元

四 負責人

董事長：李 銘、浙江紹興

常務董事：盧學溥、浙江桐鄉 錢新之、浙江吳興 陳朶如、浙江蕭山

董事：周 亮、浙江鄞縣 會宗鑒、福建 徐寄廡、浙江永嘉 李叔明、上海

陳光甫、江蘇丹徒 孔繁蕓、浙江蕭山 尹莘耕、浙江杭州 陳令莊、浙江蕭山

胡 嵩、浙江紹興

監 察 人：黃漢樑、福建 孫世偉、浙江紹興 蔣彥武、浙江杭縣 徐季蓀、浙江紹興

岑立三、廣西廣林

總 經 理：陳選珍、浙江蕭山

業務部經理：鄭維均、浙江紹興

儲蓄部經理：陳受齡、浙江紹興

國外匯兌部經理：孔繁蔓、浙江蕭山

信託部經理：徐兆榮、浙江紹興

漢口分行經理：黃徵藻、浙江紹興

杭州分行經理：金 傑、浙江杭縣

虹口分行經理：俞祥鍾、浙江諸暨

上海商業儲蓄銀行 The Shanghai Commercial &

Savings Bank Ltd.

一 簡史

該行於民國四年由陳光甫、莊得之等發起組織，是年六月三日正式成立，資本十萬元，總經理陳光甫君以服務社會輔助工商實業、發展國際貿易爲營業方針，提倡小額儲蓄存款、舉辦工商小放款、甚得社會人士之信仰與贊助、營業日見擴展、民五年增資爲三十萬元、六年設立國外匯兌部、七年增資爲七十萬元、八年又增爲一百萬元、十年增爲二百五十萬元、十二年兼辦旅行部、十五年改爲中國旅行社、爲該行附屬事業之一、十九年增爲資本五百萬元、三十五年增爲一千萬元、該行總行行址原設寧波路永大銀行現址、民十九年自建新屋於寧波路江西路口、分行辦事處遍設國內各工商要埠、抗戰期間移撤淪陷區各行處、並將總行遷渝、另在西南各省遍設分行、勝利後總行遷回上海、恢復各移撤行處、目下該行共有各地分支行處四十處、執有財政部銀字第二五一號執照

二 地址

總行：上海寧波路五十號 電話一二五六〇

電報掛號中文五八八七 英文 Comsavbank.

南京西路分行：上海南京西路七八七號

電話三五〇八、三五〇〇〇

林森中路分行：上海林森中路五八九號

電話八二七三九

愚園路分行：上海愚園路二二三二號

電話三三四五五

八仙橋分行：上海西藏南路二二一號

電話八三六一二、八五八八六

提籃橋分行：上海東大名路第一一四二——四號

電話五二八五一

虹口分行：上海北四川路八一號

電話四五六二六

南京分行：南京建康路二二三三號

電話二二四八〇——八三三

電報掛號〇七九四

南京珠江路辦事處：南京中山北路二八六號

電話三三〇四六

無錫分行：無錫江陰巷五八號

電話一四五三

蘇州分行：蘇州觀前街一一〇號

電話一四五、四四一

鎮江支行：鎮江中山路三五八號

電話四三一——二

屯溪辦事處：屯溪中正街

電話三二三

蕪湖支行：蕪湖中長街

電話一九

南昌分行：南昌中正路六五號

電話一九

漢口分行：漢口江漢路

電話三一四

漢口漢正街辦事處：漢口漢正街八九八號

電話三一四

長沙分行：長沙坡子街四三號

電話四一二四二、四二二二七

重慶分行：重慶中正路一八三號

電話一九

宜賓支行：宜賓中正路一〇四號

電話四九六

成都支行：成都中新街八九號

電話八四〇

成都華西壩辦事處：成都華西壩

電話五八

萬縣辦事處：萬縣二馬路二六八號

電話八八——三六五

貴陽分行：貴陽中華路八二號

電話二二二四、二二二六

昆明分行：昆明護國路二〇——二號

電話三〇〇

西安分行：西安南院門九號

電話八

寶雞辦事處：寶雞中山西路四一三號

電話八

天津分行：天津赤峯道三六號 電話三局二〇四四、三四八三、二四六八、〇三四二 電報掛號中文〇七九

天津黃家花園辦事處：天津西安道、三安路三三號電話三局三三二一

天津梨棧辦事處：天津羅斯福路天增里三二九號 電話三三八〇

北平支行：北平西交民巷三號 電話三局三九六三、〇一六九 電報掛號五八八七

北平東城辦事處：北平王府井大街八十號 電話〇三七七

北平西城辦事處：北平西單北大街二二九九號 電話二二二三八

青島分行：青島山東路六八號 電話二八四二一、二三九〇一 電報掛號〇七九四

濟南分行：濟南二馬路 電話三三〇五 電報掛號中文〇三四二一 英文 Comsavbank.

廣州分行：廣州十三行十八號 電話一四二七八、一三九五、一三三七八 電報掛號五八八七

香港分行：香港皇后大道中六號 電話三一四八一、三一一一七、三〇八二六 電報掛號中文五八八七 英

文 Shacombank

蚌埠分行：蚌埠經一路 電話三四三三 電報掛號〇〇〇六

南京下關辦事處：南京下關鮮魚巷五六號

廣州漢民路辦事處：廣州漢民路二三一號 電話一〇一〇九

三 資本 實收一千萬元、每股一百元

四 負責人

董 事 長：陳光甫、江蘇鎮江 美國本薛佛尼大學畢業

副董事長：朱如堂

常務董事：董璇笙、利榮根

董 事：孔祥熙、伍克家、李馥蓀、李桐村、鄒秉文、夏筱芳、周蒼柏、榮爾仁、奚東曙、徐先達、

任稷生、趙漢生、徐謝康、倪文碩、榮鴻元、徐靜仁、資耀華、貝哉安、金伯屏、金宗城、

項繩武

監 察：孫瑞麟、呂蒼嚴、伍守恭、唐渭濱、章午雲

總 經 理：伍克家、四川成都 東吳大學畢業

副總經理：徐謝康

襄 理：倪文碩

業務處經理：朱汝謙

人事處經理：沈維經

會計處總會計：唐和美

滬行經理：徐謝康兼 副經理：王昌林、金宗城、李芸候

南京西路分行：黃閔道

八仙橋分行：劉少平

虹口分行：鈕師愈

香港分行：王昌林

天津黃家花園辦事處：朱繼珊

天津分行：資耀華

北平分行：唐慶永

北平西城辦事處：鄭 松

濟南分行：李渭川

漢口漢正街辦事處：洪傳志

南京珠江路辦事處：鮑咸鏘

蘇州分行：貝祖武

鎮江支行：章朝樹

林森中路分行：潘步韓

愚園路分行：游伯羣

提籃橋分行：盛宗才

廣州分行：楊潤德

廣州漢民路辦事處：王桂林

天津梨棧辦事處：王揆伯

北平東城辦事處：劉震瀛

青島分行：王昌林

漢口分行：崔思恭

南京分行：馮子栽

南京下關辦事處：曹經暉

無錫分行：談森壽

蚌埠分行：許良懷

屯溪辦事處：江勻安

長沙分行：黃元吉

重慶分行：李其猷

成都華西壩辦事處：王道昌

萬縣辦事處：于梅溪

昆明分行：黃玉珂

寶雞辦事處：吳季虎

南昌分行：吳密庵

蕪湖支行：張宣

成都支行：孫君健

宜賓支行：金叔誠

貴陽分行：姚吟舫

西安分行：經春先

五 全行員生總數 九百八十人

六 存款總額 三十五年十月三十一日止計三百一十億餘元

七 歷年盈餘 三十四年度淨盈 二百七十四萬餘元

三十五年上期淨盈 五百五十九萬餘元

鹽業銀行 Yien Yieh Commercial Bank

一 簡史

該行成立於民國四年三月，由張馨庵等發起，初定資本國幣五百萬元，民國十一年改定資本總額為一千萬元，自民國十二年起至十六年止，每年增收五十萬元，計實收資本七百五十萬元，三十五年續收二百五十萬元，計資本為法幣一千萬元，領得財政部銀字第二一〇號營業執照

二 地址

總行：上海北京路二八〇號 電話一五二一〇號 電報掛號七七七七
北平分行：北平西河沿

天津分行：天津第一區八號路

漢口分行：漢口湖北街

香港支行：香港德輔道

三 現在資本 實收法幣一千萬元 每股一百元

四 負責人

董事長：任鳳苞

董事：吳鼎昌、劉彭陽、徐端甫、錢永銘、周作民、王紹賢、陳亦侯、張伯駒

監察：盧澗泉、林笠似、岳效鵬

總經理：王紹賢

經理：王紹賢

副經理：蕭彥和

襄理：陳淼生

中國銀行 信託部

上海中山路二十三號

營業項目

信託存款	信託投資
代理買賣證券	代理客保管
代理收付款項	出租保管箱
代理買賣及經租房地產	代理土地登記
經付公債本息	

五 全行員生總數 滬總行 五十四人

北平分行經理：韓誦裳
 天津分行經理：陳亦侯
 漢口分行經理：方振民
 香港支行經理：倪士欽

鹽業 中南
金城 大陸 銀行儲蓄會 The Joint Savings Society

of the Yen Yieh Kincheng Continental & China
South Sea Banks

一 簡史 該會於民國十二年一月由鹽業、金城、中南、大陸等四銀行共同創立、無完全獨立之資本、僅設基本儲

業幣一百萬元、由四行平均攤認、並共同担保還本付息、領有財政部錢字第一三五六〇號批准、專營儲蓄業務

二 地址 總會：上海南京西路一七〇號

滬會：上海四川中路二六一號 電話一八〇六〇

西區分會：上海南京西路一七〇號 電話九二二四七

霞飛路分會：上海林森中路四八一號 電話八一四〇〇

津會：天津中正路一四五號 電話三局〇〇四五號

北平分會：北平西交民巷一〇二號 電報掛號四八八三

三 基本儲金 國幣一百萬元

四 負責人

執行委員：任鳳苞、周作民、黃浴沂、許福炳

監察委員：張家駒、王鏐基、王清泉

主 任：吳鼎昌（在假）

副主任兼代主任：錢永銘

滬會經理：施濟元 副理：周乃偉、項諸疆

西區分會管理：王爾康 副管理：余祖潤

霞飛路分會管理：賈江

津 會經理：胡振名 副理：趙師復 張友熊

北平分會管理：張友熊兼

五 員生總數 一四三人

六 存款總額 三十五年六月三十日國幣三四二、六四二、二八二、八一元

七 歷年盈餘 三十五年上期盈餘國幣七〇九、九九〇、七三元

福隆行

創立於一九廿七年

◀ 進口 ▶
鋼鐵五金，
鐵工原材，
化料器，木絨，
顏料，器，呢口，
機出帽，生絲，
◀ 草豬腸，桐油，
茶葉，廢花

漢池路 119 號
電話 1 0 4 7 0

大豐綢莊

上海 市綢 緞商 業同 業公 會 員

歷史悠久 製品精良

經銷
「雙駝」
「雀孔」
「馬」牌府綢及各色縐緞

發行所：福州路一七號二〇四室

電話 一〇〇五四

「附」鹽業 中南
 「金城」大陸 銀行信託部 The Joint Trust of the

Yienyieh, Kincheng, Continental & China South Sea

Banks 簡稱四行信託部

一 簡史 民國二十六年一月、由鹽業金城中南大陸四銀行共同創立、由四銀行共撥營業基金一百萬元、並對一切

業務連帶負責、無獨立資本、領有財政部錢字第10392號部批示、專營各項定期及活期存款、不動產之買賣
 執業經租及建築等事務、經理保險及代理投保各種保險原封及露封保管、并出租保管箱、自建倉庫、寄存貨
 物等業務、其他特約信託、隨時商辦、

二 地址

- 總 部：上海南京西路一七〇號 電話九二二四七 電報掛號五二二七
- 滬 分 部：上海四川中路二六一號 電話一八〇六〇 電報掛號〇二七一
- 西區支部：上海南京西路一七〇號 電話九二二四七
- 霞飛路支部：上海林森中路四八一號 電話八一四〇〇
- 津 分 部：天津中正路一四五號 電話三局〇〇四五號 電報掛號四八八三
- 北平支部：北平西交民巷一〇二號 電話三局〇〇四五號 電報掛號〇二七一

三 現在資本 國幣一百萬元

四 負責人

執行委員：任鳳苞、周作民、黃浴沂、許福明

監察委員：張家驥、王錄基、王清泉

主任：吳鼎昌（在假）

副主任兼代主任：錢永銘

滬分部經理 施濟元

副經理 周乃偉、項諸疆、孫立己

西區支部管理：王爾康

副管理：余祖潤

霞飛路支部管理：賈江

津分部經理：胡振名

副經理：趙師復、張友熊

北平支部兼管理：張友熊兼

五 員生總數 一四三人

六 存款總額 三十五年六月三十日計國幣一七〇、四七三、五九五、五二元

七 歷年盈餘 三十五年上半年盈餘國幣 二二一、三六九、三三元

金城銀行 King Cheng Banking Corporation

一 簡史

該行於民國六年五月設總行於天津、並成立分行於北平、股本額定為二百萬元、先收五十萬元、上海設分莊辦理兌滙事宜、七年續收股本五十萬元、增設漢口分莊改滬莊為分行、八年八月續收股款一百萬元、改定資本額為五百萬元、同時添設儲蓄部、九年再續收股本一百五十萬元、改漢莊為分行、十年再收股本一百萬元、於津、漢、滬、等處設貨機部兼營倉庫業務、同年發起聯合中南、鹽業、大陸三行組織四行倉庫、四行儲蓄會、為銀行界創舉、十六年增資至七百萬元、廿五年總行遷滬、廿八年添設信託部、廿四年七月十五日領得財政部第二三三號執照

二 地址

總管理處及滬總行：上海江西中路二〇〇號 電話一二四〇〇 電報掛號七〇〇七
分支行：靜安寺路辦事處：上海靜安寺路七八一號

八仙橋辦事處：上海寧夏路一二五號

愚園路辦事處：上海梵王渡路九號

林森路辦事處：上海林森路馬當路口

蘇州支行：蘇州觀前街承德里二四號

常熟支行：常熟縣南街

無錫支行：無錫布行弄十七號

天津分行：天津中街

天津東馬路辦事處：天津東馬路

天津梨棧辦事處：天津梨棧

天津倫敦道辦事處：天津倫敦道

天津河東辦事處：天津平安街

北平分行：北平西交民巷

北平東城辦事處：北平王府井大街

北平南城辦事處：北平西河沿街

北平西城辦事處：北平西單北大街

北平北城辦事處：北平鼓樓大街

漢口分行：漢口兩儀路

青島支行：青島河南路十七號

重慶分行：昆明分行：貴陽分行：成都分行：鄭州分行：西安分行：開封分行、

香港分行：香港德輔道中

實收法幣七百萬元、每股一百元、

三 現在資本 四 負責人

董事 長：錢永銘 見交通銀行

董事 事：任振采、吳達詮、曹覺齋、徐端甫、何淬廉、倪季和、王軼陶、戴自牧、方巨川、周作民、

盧作孚、黃浴沂、

監 察：范鴻疇、胡惠春、湯筱齋、袁佐良、丁雲農

總 經 理：周作民、六十三歲、江蘇淮安、日本西京帝國大學畢業、前北京政府財政部庫藏司司長、蕪湖

交通銀行經理、交通銀行總管理處稽核科科長、金城銀行董事兼總經理、南洋企業股份有限公司

司董事長、新裕紡織廠常董兼誠孚管理處總經理、天廚味精廠董事、永利化學工業公司董事、

通成公司董事長兼經理、大安企業公司董事中國農工銀行董事、鹽業銀行董事

協理：王毅靈、戴自牧

滬行總經理：徐國懋、四十一歲、江蘇鎮江人、南京金陵大學文學士、美國約翰霍金斯大學政治學博士、民國廿一年起曾任金陵大學、金陵女子大學、中央政治學校教授、行政院全國經濟委員會秘書、兼專員室主任、重慶金城銀行經理、上海市臨時參議會參議員，現任上海銀行公會常務理事、上海市第一屆參議會參議員、交通部專門委員、上海市都市計劃委員會委員、全國學生救濟委員會主席，美國教會援華救濟委員會主席、全國紅十字會常務理事、青年會全國協會理事、民生實業公司董事、南京金陵大學、女子金陵大學、武昌華中大學、福建協和大學校董

副理：殷紀常、楊培昌、章以吳、洪衡石、張律均、襄理：王棟雲、盛根洛、吳亞鄒、吳仲均、

信託部經理：殷紀常 副理：謝咸耀、襄理：王馨迪、馮孟齡

儲蓄部經理：謝咸耀

國外部經理：楊培昌 副理：鄭翼如、錢珽、盛根洛

五 全行員生總數 總處一三〇人、滬總行一九八人、其他各地行處六七六人、全行共計一〇〇四人

六 存款總額 三十五年七月份平均存款約一百八十億元

七 歷年盈餘 三十四年份純益法幣二、二五六、二四〇、一八元

新華信託儲蓄銀行 Sin Hua Trust & Savings

Bank Ltd.

一 簡史 該行於民國三年、由中國交通兩銀行、奉財政部令撥款設立、原名新華儲蓄銀行、初設行址於北平、開

辦時資本定額國幣一百萬元、先收十五萬元開業、民國六年由兩行加撥國幣十萬元、並招添外股國幣廿五萬元、合共國幣五十萬元、八年擴充股本額為國幣五百萬元、先收一百廿五萬元、十四年改稱新華商業儲蓄銀行、廿年改組資本增至國幣二百萬元、遷總行於上海、改北平總行為分行、並改易今名、至三十五年六月增加資本為法幣一千萬元、其中信託及儲蓄兩部各有資本三百萬元、其餘四百萬元為銀行部資本、會計分立、儲蓄存款及信託款項由全體董事及總經理副總經理負責連帶無限責任、該行現有分行九處、分設北平、天津、南京、蘇州、廈門、廣州、漢口、重慶、昆明各埠、辦事處十五所、在上海市區者九所、北平二所、天津三所、南京一所、財政部登記執照錢字第一一一號

二 地址 總行上海江西路三六一號

靜安寺辦事處：上海華山路四十六號

八仙橋辦事處：上海西藏中路三十八號

南京西路辦事處：上海南京西路一〇八六號

林森中路辦事處：上海林森中路五〇〇號

復興中路辦事處：上海復興中路三三〇號

中正中路辦事處：上海中正中路五九二號

新開路辦事處：上海新開路四二〇號

電話一八一〇六一九 電報掛號五五五二

電話三一四五三 電報掛號五五五二

電話八一〇九五 電報掛號五五五二

電話三九三一〇 電報掛號五五五二

電話八五一一八 電報掛號五五五二

電話八五六二六 電報掛號五五五二

電話三四一九六 電報掛號五五五二

電話六〇〇七七 電報掛號五五五二

小東門辦事處：上海民國路十五號

電話八〇八七七

西門辦事處：上海復興東路一一六一號

電報掛號五五五二

北平分行：北平前門外廊房頭條八號

電報掛號五五五二

東城辦事處：北平王府井大街

電報掛號五五五二

西城辦事處：北平西單北大街

電報掛號五五五二

天津分行：天津第一區經三路七十六號

電報掛號五五五二

黃家花園辦事處：天津黃家花園

電報掛號五五五二

梨棧辦事處：天津梨棧

電報掛號五五五二

小白樓辦事處：天津小白樓

電報掛號五五五二

南京分行：南京中山路五五號

電報掛號五五五二

城北辦事處：南京中山北路二〇九號

電報掛號五五五二

廈門分行：廈門昇平路

電報掛號五五五二

廣州分行：廣州太平南路十二號

電報掛號五五五二

漢口分行：漢口北京街四十三號

電報掛號五五五二

重慶分行：重慶中正路一七四號

電報掛號五五五二

昆明分行：昆明南屏街

電報掛號五五五二

蘇州分行：蘇州觀前街

電報掛號五五五二

三 現在資本 實收法幣一千萬元 每股一百元

四 負責人

董事 長：馮耿光、香港廣東銀行董事
常務董事：宋漢章、中國銀行總經理

錢新之、交通銀行董事長

董事兼總經理：王志莘、聯合實業投資公司董事長

董事兼副總經理：孫瑞璜、鴻新染織廠常務董事

董 事：張公權、卞白眉、趙棟華、霍亞民

監 察：戴志騫、莊叔豪、湯筱齋

總行經理：陳鳴一、徐振東、項吉士、嚴景耀、范希邨、李養性

總行副經理：徐樹聲、張樹年、唐文進、潘爽齋、趙耀章、華文煜、范吉生、洪慕章、饒定基、董祿民、

徐維鏢、繆子中、鄭際鏞

靜安寺辦事處主任：袁雲漢

南京西路辦事處主任：伍福彭

復興中路辦事處主任：劉慶會

新閘路辦事處主任：王兆熙

西門辦事處主任：曹允祥

天津分行經理：俞 鴻

廣州分行經理：徐湛星

漢口分行經理：賀友梅

昆明分行經理：王瑞琳

八仙橋辦事處主任：陳步高

林森中路辦事處主任：方彭年

中正中路辦事處主任：吾新民

小東門辦事處主任：夏文教

北平分行經理：曹 滋

南京分行經理：陳裕華

廈門分行經理：蔡汝華

重慶分行經理：范希邨

蘇州分行經理：馮執中

五 全行員生總數 五五二一人

六 存款總額 三十五年六月三十日止法幣七、五二五、八四二、七六九、九七元

七 歷年盈餘 三十四年十二月卅一日法幣一、三三八、四二六、〇九元

東萊銀行 The Tung Lai Bank

一 簡史

該行於民國七年由劉子山、成蘭圃集資國幣二十萬元、依無限期公司組成、設總行於青島、在天津、濟南設分行、十二年改組爲有限公司、增資爲國幣三百萬元、並在上海設分行、十五年改天津分行爲總行、十四年成立儲蓄部、廿二年改上海分行爲總行、並於西藏南路設立支行、抗戰期間資本迭次增加至中儲券一千二百萬元、勝利後二百作一折成法幣六萬元、同時現金增資補足法幣三百萬元、三十五年秋現金增資爲法幣三千萬元、持有財政部銀字第一六三號執照

二 地址

總行：上海天津路八十五號

電話一六二二〇

電報掛號五四九〇

八仙橋支行：上海西藏南路八十四號

電報掛號五四九〇

天津分行：天津第一區羅斯福路

電報掛號五四九〇

青島分行：青島天津路

電報掛號五四九〇

濟南支行：濟南緯三路

電報掛號五四九〇

三 現在資本 實收法幣三千萬元 每股一千元

四 負責人

董事長：劉子山、曾任博山煤礦經售處經理、青島商會董事

常務董事：吳蔚如、曾任青島中國銀行經理、大東保險公司董事長、現兼該行總經理

劉少山、太平保險公司監察、現兼該行協理

董事：徐青甫、曾任浙江地方銀行總經理、浙江財政民政廳長

顧逸農、曾任浙江興業銀行董事及天津分行經理、上海市銀行經理、前任該行協理

劉雲景、歷任青島商會董事、大連永源利總經理

薛贊廷、歷任烟台、營口、長春中國銀行經理、該行天津分行經理

王子厚、歷任戶部、大清等銀行上海分行會計、現兼該行上海總行經理

徐希文、歷任大連中國銀行會計、現兼該行青島分行經理

監察人：劉錫三、現任天津盛錫福帽莊總經理

劉占詢、北平輔仁大學畢業

孫鏡涵、前任該行大連分行經理

總經理：吳蔚如兼、

協理：劉少山兼、

經理：王子厚兼、

副經理：徐日宣、歷任戶部、大清等銀行行員

任鑑安、歷任本市和豐錢莊經理、現兼任該行信託部經理

鳳柱楣、歷任益慎滙劃錢莊業務主任

吳慕韓、聖約翰大學理科畢業、曾任安平保險公司主任

襄理：徐德良、蘇州樹德中學畢業、在本行任職廿四年

翁受宜、曾在慎益錢莊任職廿一年

費景韓

信託部經理：任鑑安兼、

八仙橋支行經理：王顯猷、歷任上海銀行行員、太平保險公司副理、大東保險公司協理

天津分行經理：劉筱岩、歷任哈爾濱中國銀行營業主任、大陸銀行北平天津等分行副理

青島分行經理：徐希文兼、

浦東商業銀行

經營商業銀行一切業務

兼營儲蓄業務

行 址

濟南支行經理：曹丹庭、歷任山東銀行三合銀號職員、前該支行襄理

五 全行員生總數 一五〇人

六 存款總額 三十四年十二月卅一日止法幣一、四九三、〇三六、〇一九、九七元

七 歷年盈餘 三十四年十二月卅一日止法幣一、〇九〇、二七三、七六元

總 行：上海中正東路二八四號

電話：一七四二六——七

電報掛號：三一八四

福煦路分行：上海中正東路一四五六號

電話：三三六六八

西區辦事處：上海成都路六四九號

電話：三一六七四

常熟路辦事處：上海常熟路九三號A

電話：七九一六八

新閘橋辦事處：上海新閘路一二三號

第一倉庫：新橋路一二三號

第二倉庫：新橋路五二弄三十五號

大陸銀行 The Continental Bank Ltd.

一 簡史

該行在民國八年，由談丹崖、許漢卿、萬弼臣、曹心谷等發起，設總行於天津、為股份有限公司組織、資本國幣二百萬元、經營商業銀行一切業務、並兼營儲蓄、信託、保管、倉庫等附屬業務、民國十一年增資至五百萬元、並與中南、金城、鹽業三行、聯合設立四行準備庫、及四行儲蓄會、十六年開始經營外匯、二十四年法幣政策實施後、撤銷四行準備庫、二十六年又與三行聯合組織四行信託部、三十年太平洋戰爭後、外匯業務停頓、三十五年改上海分行為總行、並增資至法幣一千萬元、

二 地址

總行：上海九江路一一號 電話一六九七五—九、一一九六六一七、一四二二四 電報掛號〇六六六
號分支行：天津、北平、杭州、南京、漢口、重慶、青島、長沙、南昌、濟南、

三 現在資本

實收法幣一千萬元 每股一百元

四 負責人

董事長：顧惠慶、上海籍、前駐俄大使、中國企業銀行及信和紗廠董事長、

常務董事：萬弼臣、江蘇 錢新之、浙江 許漢卿、江蘇 南佩蘭、山西

董事：談公遠、江蘇 孫冶平、廣東 馮叔安、江蘇 周志俊、安徽

監 察：王靜安、河北 賈仰山、江蘇

總經理：許漢卿、江蘇、義興染織工業廠董事長

副總經理：葉董、江蘇

經理：談公遠、江蘇

副經理：袁力侗、江蘇 莊繩祖、江蘇 陳裕祺、江西 葉慶瑛、江蘇

襄理：朱惠圻、王福臻、王恭瑛、嚴良榮、鄒珣、李耀東

儲信部經理：張廠 副經理：傅緝光、葛守光 襄理：周爾頌、姚亮

天津分行經理：齊文炳 南京分行經理：張欽

北平分行經理：談季禎 漢口分行經理：唐在均

杭州分行經理：王逸之 長沙支行經理：傅緝光

重慶支行經理：葛錦傑 南昌支行經理：胡慶培

青島支行經理：蕭鴻富 濟南支行經理：曹銳岑

五 全行員生總數 四二〇人

六 存款總額 三十五年七月三十一日止五十四萬八千餘萬元

歷年盈餘 民國廿八年法幣 二六三、七五九、三八元

民國廿九年法幣 三一四、〇四七、九六元

民國三十年法幣 三五五、七九二、六四元

民國三十一年僞中儲券 一、三〇〇、三七四、一五元

民國三十二年僞中儲券 六、四〇二、六七二、五一元

民國三十三年僞中儲券 五、一四六、二二五、八五元

民國三十四年法幣 三、七六五、五四五、二六元

永亨銀行 The Yung Hung Banking Corporation of Shanghai

一 簡史

該行成立於民國七年一月三日，由施省之、朱五樓等發起組織，股本總額國幣五十萬元，先收二份之一，地址在上海寧波路興隆里口，經營普通商業銀行業務，至十二年，營業日漸推廣，乃收第二期股款，收足資本五十萬元，並修改章程，呈請前北京政府財政農商兩部註冊，同年開始領用中交兩行鈔票，十七年復向國民政府全國註冊局註冊領照，十八年，因中交鈔票領額已滿復向中央銀行訂立領券合同，同年在寧波路乾記街口購進基地一畝○六厘，自建大廈，十九年六月新屋落成遷入營業，二十年，經董事會李壽山盧潤泉等建議，增資二十萬元，改股本總額為七十萬元，同時與順康莊合資購進老閘橋南塊基地一畝八分建造五層半洋式棧房，定名曰順亨堆棧，並修改章程，重向財政實業兩部更換執照，三十一年六月資本改為偽中儲券七十萬元，九月增資三十萬元，合共偽中儲券一百萬元，三十二年九月再增資為偽中儲券六百萬元，先收二分之一，三十四年三月又增資為偽中儲券一千五百萬元，勝利後資本改為法幣一千五百萬元，該行原領財政部執照為銀字第九八號，新照尚未領到

二 地址 上海寧波路二六六號、電話九二〇九三 九二〇九四號

三 現在資本 法幣一千五百萬元、每股一百元

四 負責人

董事 長：施肇基、歷任駐外使節

常務董事：盧潤泉、施丙之、陸書臣、施博羣

董事：王子崧、馮仲卿、朱吟江、朱如堂、施念初、金翰齋、孔綬蘅、王莘耕、李楚源、朱蕙生

上海市銀行同業公會會員銀行

國信銀行

經營商業銀行一切業務

歷史悠久
基礎鞏固
服務週到
信用昭著

行址：上海漢口路四二二號

電話：九二三九六

五 全行員生總數 三十三人
六 存款總額 三十五年七月三十一日止為六億餘元
七 歷年盈餘 三十五年上半年為四千六百萬元

監 察：周午三、謝眉伯、施鍾元
經 理：朱蕙生、兼任同發地產公司常務董事
副 理：孫雪樵、王尹耕
襄 理：董奎生、吳琢人、王貫一

上海市銀行同業公會會員銀行

至中銀行

經營商業銀行一切業務

穩健可靠
服務週到

行址：上海寧波路一四四號

電話：一一六九〇、九

電報掛號：二四四二一

中南銀行 The China & South Sea Bank Ltd.

一 簡史

該行係於民國十年六月、由南洋僑商黃奕住與史量才等發起創設、當呈請前北京政府財政部註冊成立、第一任董監事爲黃奕住、史量才、吳秀生、葉沅坪、王敬祥、韓希琦、馬爾錢、徐靜仁、陶希泉、設總行於上海、聘胡筆江爲總經理、並於各地設分支行多處、民國十七年、復由董事會公推黃浴沂爲協理、資本總額原定國幣二千萬元、開辦時先收四分之一、計五百萬元、十三年三月、經股東會議決增資二百五十萬元、合計收足資本七百五十萬元、嗣爲適合法令、乃於民國廿二年七月召集臨時股東大會、議決以實收資本國幣七百五十萬元爲資本總額、三十一年六月、在敵僞強制使用僞中儲券時、仍保持原有資本額、勝利後即經恢復法幣七百五十萬元之原額、該行初由政府特許、享有發行權、爲慎重鈔票之發行兌現、及保管準備金等項起見、於十二年三月與鹽業金城大陸三銀行聯合組織四行準備庫、專司發行之事、廿四年十一月法幣政策實施後、發行事務乃告結束、民國十三年與金城鹽業大陸三行合組四行儲蓄會、十八年八月經財政部核准附設儲蓄部、廿四年增辦信託事業、執有財政部銀字第二三二號營業執照、及前實業部設字第三七一號登記執照

二 地址

總行：上海漢口路一一〇號

十年六月設立

電話一五二二二

電報掛號一五二二

上海八仙橋辦事處：上海金陵路

廿二年十月廿六日

八一一二一

上海靜安寺辦事處：上海梵皇渡路

廿六年五月廿一日

三二八五三

上海福煦路辦事處：上海中正中路

廿六年十一月八日

七七九二二

南京分行：南京白下路一七三號

十八年三月十一日

二二七三四

天津分行：天津第十區中街

十一年七月五日

三局四四九九

漢口分行：漢口江漢路九三號

十二年六月十六日

香港分行：香港都爹利街四號

二十三年十二月一日

重慶支行：重慶第一模範市場二一號

廿七年七月

北平支行：北平前門西河沿二七號

十一年十月廿一日

三局三四三四

廈門支行：廈門中山路

十一年八月七日

杭州支行：杭州中正街八四號

廿九年九月廿三日

一三六七、一三七〇

實收法幣七百五十萬元 每股一百元

三 現在資本 負責人

董事長：徐國安、安徽當塗

常務董事：黃浴沂、福建南安 王鏊基、江蘇吳縣

董事：胡惠春、江蘇鎮江 林鼎禮、福建龍溪 史詠賡、江蘇松江

監察：陶 瑗、江蘇武進 黃欽書、福建南安

總經理：黃浴沂兼

協理：王鏊基兼

業務部經理：胡惠春兼 副理：沈長明 副理兼國外滙兌經理：景逸民 襄理：鮑鈺聲、高子和、

馬漢卿、馬錫朋、莊友仁、任元字、陳光庭

儲蓄部經理：黃浴沂兼 副理：陳劍涵 襄理：王亞農、黃友情

信託部經理：陳景顏 襄理：張伯椒、王昌魯

南京分行經理：孫伯森

天津分行經理：張重威

漢口分行代經理：吳毅安

香港分行經理：黃呈佑

重慶支行代經理：安德軒

北平支行經理：張重威兼

廈門支行代經理：馬錫嘏

杭州支行經理：余子封

上海八仙橋辦事處主任：陳光庭

上海靜安寺辦事處主任：任元宇

上海福煦路辦事處主任：劉積餘

五 全行員生總數 五百人

六 存款總額 卅四年十二月卅一日止一、〇七五、三八二、五四五、七五元

七 歷年盈餘 卅四年度爲七、五七六、七八〇、四〇元

美 生 藥 房

專 門
配 方

總 店：山東路一〇一號

西區分店：北京西路六六三號

電 話：三六八一四

國華銀行 The China State Bank Ltd.

一 簡史

該行爲鄧瑞人、鄒敏初、鄒醒初等於民國十六年九月二十五日創立、十七年一月二十七日正式開業、資本爲國幣二百萬元、設總行於上海寧波路、並先後在本外埠設立分行、民國二十二年遷入北京路三四二號自建大廈營業、資本迭經增加、自國幣二百萬元、三百〇五萬元、五百萬元、僞中儲券一仟一百萬元以至目前之法幣二仟萬元、財政部營業執照爲銀字第三一一號、經濟部公司登記執照爲新字第一二九號。

二 地址

總行：上海北京路三四二號 十七年一月二十七日設立 電話九二二〇號 電報掛號四九九九號
本埠分行

新開路分行：新開路三三〇號

十九年一月十日設立

電話三二六四六號

電報掛號四九九九號

南市分行：南門外方浜東路一號

十九年十一月六日設立

電話八四一七一號

電報掛號四九九九號

八仙橋分行：八仙橋寧海西路一號

二十二年十月九日設立

電話八五四九七號

電報掛號四九九九號

靜安寺分行：南京西路一七〇三號

二十三年八月一日設立

電話三〇五六〇號

電報掛號四九九九號

林森路分行：林森中路九六〇號

二十九年二月十二日設立

電話七九五七七號

電報掛號四九九九號

外埠分行

天津分行：天津中止路七四號

二十三年八月十五日設立

電話三〇三八〇號

電報掛號四九九九號

北平分行：北平西交民巷一四號

二十四八月二十九日設立

電話一六〇〇號

電報掛號四九九九號

青島分行：青島中山路九一號

二十三年十二月一日設立

電話六〇一一號

電報掛號四九九九號

蘇州分行：蘇州觀前街一六九號

十八年一月二十七日設立

電話一九四九號

電報掛號四九九九號

廈門分行：廈門海復路五號

二十一年八月二十五日設立

電報掛號四五四五號

南京分行：南京白下路一〇五號

十九年十二月十日設立

香港分行：香港大道中一一號

二十六年設立

電報掛號四九九九號
電報掛號四九九九號

三 現在資本

實收法幣二千萬元 每股一百元

四 負責人

董事長：區芳浦

副董事長：沈以甘

常務董事：瞿季剛、鄧瑞人、楊德昭

董事：事：饒韜叔、李道南、沈叔玉、盧衍明、楊啓泰、史詠賡、王禹卿、錢永銘、鄒殿邦、江茂森

監察：楊富臣、劉劍侯、徐永祚

總經理：饒韜叔

副總經理：瞿季剛、盧衍明

業務部經理：劉漸陸 副經理：丁濟詳、唐仁育 襄理：朱祖林

儲蓄部經理：姚應齡 副經理：周楠 襄理：李常

信託部經理：吳禮門 副經理：沈新槃

總稽核：張景呂 副總稽核：王選

總務處處長：曾俊卿 副處長：陸同增

本埠分行經理：

新開路分行經理：龔洪文 副理：胡鶴鳴

南市分行經理：饒杰 副理：季毓熊

八仙橋分行經理：劉亶霖

靜安寺分行經理：陳贊民

林森路分行經理：華士瀚

外埠分行經理：

天津分行經理：商遜夫 副理：于惠清、屈讓伯

北平分行經理：潘墨冰 副理：崔翰章

青島分行經理：許國傑

蘇州分行經理：郭幼生

廈門分行經理：朱文欽

南京分行經理：饒定基 副理：夏育萬

香港分行經理：盧衍明 副理：古國屏、關仁生

全行員生總數 三五二人

存款總額 三十五年六月三十日總分行全體存款爲法幣二、七七四、九七九、七三三、二一元

歷年盈餘 三十五年上期總分行全體純益法幣一五五、九七〇、五五三、九五元

中國墾業銀行 Land Bank of China

一 簡史

該行於民國十八年由秦潤卿、王伯元諸氏發起設立、資本總額國幣二百五十萬元、一次收足、於同年六月六日開業、以調劑農商及墾牧業金融爲目的、經營存款、放款、滙兌等商業銀行業務、享有發行權、並另撥資金設立儲蓄部、總行初設寧波路河南路口、二十二年自建新廈於北京路江西路口、同年十月六日即遷入新址營業、二十四年十一月發行部奉令結束、二十九年六月復另撥資金添設信託部、三十一年六月將原有資本按二對一折爲僞中儲券一百二十五萬元、三十二年增至僞中儲券一千萬元、三十四年抗戰勝利、資本回復至法幣二百五十萬元、三十五年資本改爲法幣一千萬元

二 地址

總行：上海北京東路二三九號 電話一六二九〇 電報掛號三五九五

西區支行：上海南京西路三一八號

電話三二一〇一

八仙橋支行：上海西藏南路一四三號

電話八二四七一

林森路支行：上海林森中路五四三號

電話八五四五七

三 現在資本

實收法幣一千萬元 計分十萬股 每股一百元

四 負責人

董事長：秦潤卿

常務董事：王伯元、徐寄廩、錢新之、王念祖

董事：李馥蓀、周宗良、龔子漁、朱如堂、王仲允、董建侯

監察：徐補孫、趙仲英、方百川

總稽核：謝菊曾

總經理：王伯元兼

經理：董建侯兼

副理：王仲允兼、賀霖瑞、陳平甫

襄理：沈亮夫

信託部經理：潘起徵 副理：陳慕石

儲蓄處經理：王仲允兼

天津分行經理：吳樹元 副理：陳安仁

寧波分行經理：林志鵬 副理：趙時泉

西區支行經理：王仲允 副理：洪晉蕃

八仙橋支行經理：姚德馨 襄理：董安泰

林森路支行經理：何聯第 襄理：何麟生

五 全行員生總數 二百人

六 存款總額 三十四年十二月三十一日止六三五、五七一、〇四四、七二元

七 歷年盈餘 三十四年十二月三十一日盈餘五〇九、七二〇、二七元

中國農工銀行 The Agricultural & Industrial

Bank of China, Ltd.

一 簡史

該行創設於民國七年，原名大宛農工銀行，行址設於北平西交民巷，資本由國幣二十萬元，逐年增加至一百萬元，民國十六年二月改組爲中國農工銀行，另設總管理處，並於上海天津添設分行，十七年又呈准發行鈔票並辦理儲蓄，十八年二月，再事擴充增資爲一千萬元，先收一半，二十年三月將總管理處移設上海，逐年各地開設辦事處多所，抗戰後，總處遷往重慶，卅五年一月起，開始復員，六月經股東會決議，將資本額一千萬元如數收足，目前在營業之各行處，爲上海、南京、杭州、漢口、北平、天津、重慶、昆明、廣州、香港、長沙各分行，北平東城西城二辦事處，籌備中者爲梧州分行、及汕頭分行，領有財政部銀字第一一四號營業執照

二 地址

總管理處及上海分行：上海河南路三四八號 電話一八一三五、

外埠分支行、南京、杭州、北平、天津、重慶、昆明、廣州、香港、長沙、

三 現在資本

實收法幣一千萬元 分爲十萬股 每股一百元

四 負責人

董事 長：李煜瀛，六十六歲，河北高陽人 中央監察委員

常務董事：錢永銘、張嘉璈、魏道明、方本仁

董事：周作民、宋子良、劉石心、何南圻、齊 致、呂志琴、秦 瑜、馮耿光、陳郁、莊智煥

監察：張人傑、吳榮燬、王世澂、潘銘新、王壽彭、王 緯

總經理：齊 致、五十三歲，河北高陽人、法國巴黎大學肄業、中國駐法使館代辦、上海信託公司總經理

聚興誠銀行 Chu Hsin Chen Bank Ltd.

一 簡史

該行於紀元前爲聚興誠商號經營匹紗兼滙兌，由楊文光君創設，後以業務擴展，其哲嗣希仲榮三昆仲，協議於民國二年改組爲銀行，設總管理處於四川重慶，並先後分設各部分支行處，原爲股份兩合公司組織，收足資本總額國幣一百萬元，有限無限責任股東，各居其半，民國二十二年增資改組爲股份有限公司，資本增爲法幣四百萬元，抗戰軍興該行在渝協助政府推行金融政策，並輔助大後方工業之建設，略效微勞，三十二年四月遵財政部令，增資至一千萬元，勝利以後，南京支行獲准復業，並增設廣州天津兩分行，以爲東南北業務溝通之機構，本年二月間由中央銀行核定爲外滙經紀人，該行持有財政部銀字第六四四號營業執照

二 地址

總管理處：重慶林森路 電報掛號二四三五

上海分行：上海江西路二五〇號 電話一三四九七

上海南京西路辦事處：上海南京西路一一〇一號 電話三九五八〇

上海西藏南路辦事處：上海西藏南路六八號 電話八一九六〇

此外在漢口、天津、廣州、重慶、成都、自流井、昆明、萬縣等地設有分行，南京、貴陽、長沙三地設有支行，北平、香港、宜昌、內江、沙市、叙州、盧縣、樂山、犍爲、遂寧、趙家渡、新都等地設有辦事處

三 現在資本 實收法幣一千萬元 每股一百元

四 負責人

董事 長：楊季謙

常務董事：楊曉波、董慶伯、任望南、龔農瞻

董事：潘昌猷、戴自牧、虜訪莘、蘇汰餘、李維城、高新亞、黃墨涵、楊受百

監 察：盧瀾康、但怒剛、徐次珩、甘典鑾

總 經 理：李維城

協 理：黃墨涵、成訪莘

上海分行經理兼國外部經理：袁尹邨、四三歲、四川籍、四川省立高等中學畢業、歷任該行渝、蓉、漢、京、申、等分支行襄理、副理、經理

副 經 理：劉寒楓、四六歲、江蘇籍、歷任該行申行主任襄理及敏處主任

副 經 理：吳寶義、四七歲、江蘇籍、聖約翰大學文學士、歷任該行申行會計主任、信託部主任

副經理兼國外部副理：楊錫融、三歲、四川籍、聖約翰大學畢業、歷任興華保險公司副經理、該行申行襄理

襄理兼信託部主任：曹翰藩、三七歲、浙江籍、上虞春暉中學畢業、歷任該行申行會計、營業、出納等主任

襄 理：李穀年、四八歲、江蘇籍、美本雪凡尼亞大學畢業、註冊會計師、上海銀行出納主任

襄理兼總務主任：夏天冰、四七歲、浙江籍、東吳法學院法學士、註冊會計師、前上海市土地局出納主任

襄理兼儲蓄部主任：朱友方、四二歲、江蘇籍、上海慕爾堂專科學校畢業、歷任該行海防辦事處主任

襄 理：王致祥、二十八歲、福建籍、東吳大學畢業、五和實業公司協理、上海三民信託公司副經理

營業主任：潘咸榮、三五歲、江蘇籍、招商局中學畢業、歷任該行申行營業副主任

出納主任：胡蘭蓀、三六歲、安徽籍、宜昌華美中學畢業、歷任該行總行稽核員遂寧辦事處出納主任等職

會計主任：馮永田

南京西路辦事處主任：李穀年兼

西藏南路辦事處主任：顧少松

五 全行員生總數 上海分行八八人上海南京西路辦事處八人上海西藏南路辦事處九人

六 存款總額 三十五年七月十五日止約八十二億元

七 歷年盈餘 三十四年下期純益七、一七六、二八九、六二元

中匯銀行 The Chung Wai Bank Ltd.

一 簡史

該行於民國十七年，由杜月笙、金廷蓀、朱如山、魏晉三、李應生等發起組織，十八年三月開始營業，額定資本爲國幣一百萬元，原址在中正東路九十七號，二十二年一月現金增資爲國幣二百萬元，二十三年九月新廈落成，遷入中正東路一四三號中匯大廈內，二十五年江浙銀行併入該行，增資爲法幣三百五十萬元，並在天津路設立分行，三十五年七月增資爲法幣三千五百萬元，執有財政部銀字二六九號執照、

二 地址

總行：上海中正東路一四三號 電話八〇一六〇 電報掛號七三三六

上海天津路分行：上海天津路五十號 電話一一三八八

南京分行：南京中山東路二十四號

三 現在資本

實收法幣三千五百萬元 每股一百元

四 負責人

董事長：杜月笙、現年五十九歲、上海市人、上海市參議會參議員、上海市地方協會會長、上海市商會

監事、上海市銀行商業同業公會理事、中國銀行交通銀行董事、中國通商銀行中匯銀行浦東銀

行董事長、

常務董事：錢新之、吳啓鼎、浦心雅、徐懋棠

董事：吳瑞元、金廷蓀、張法堯、祝伊才、李叔明、徐采丞、陳光甫、朱如山、杜維藩、陳朶如、

駱清華、劉吉生、

監察：丁夢星、張繼先、張起巖、江一平、顧嘉棠

總經理：浦心雅、現年五十五歲、江蘇無錫人、歷任財政事務新聞記者、交通銀行哈、滬、漢、渝、各

管轄行經理、漢口銀行公會主席、漢口及重慶市市參議員、中交農四聯總處貼放處長、重慶電力公司總經理、中國農民銀行常務董事、上海市財政局局長、上海市銀行董事長、現任交通銀行、中國農民銀行、湖北省銀行、江蘇省銀行、江蘇農民銀行、漢口商業銀行、上海綢業銀行等董事、常務董事、太平洋保險公司協理、

副總經理：徐懋棠

業務部經理：徐懋棠 副經理：陳馥棠、李瀛生、翁新民

儲蓄部經理：朱禹九 副經理：李瀛生、

上海天津路分行經理：魏晉三 副經理：鄧奇琨 襄理：嚴庭訓

南京分行經理：潘樹藩 副經理：浦新華

五 全行員生總數 一百十九人

六 存款總額 三十五年八月三十一日止計法幣三、一三九、五七三、五〇九、一五元

七 歷餘盈餘 民國二十五年盈餘法幣

三十二年盈餘僞中儲券	二二四、一一九、五二元
三十三年盈餘僞中儲券	二、四四三、一〇九、一五元
三十四年盈餘僞中儲券	二、二〇九、〇五九、六七元
又 法幣	四二、四〇四、七五八、四二元
	九七八、九六六、四二元

中華勸工銀行 The Chinese Industrial Bank Ltd.

一 簡史

該行係王正廷、穆藕初、黃任之、樓恂如等發起、於民國十年十月十日向前北京政府財政部註冊、同年十一月二十八日正式開業、最初資本爲國幣五十萬元、分設商業儲蓄兩部、十九年首次增資五十萬元、合計資本總額爲國幣一百萬元、二十四年一月添設信託部、三十一年三月、二次增資一百萬元、合計資本總額爲法幣二百萬元、同年折成爲中儲券二百萬元、復先後增資至僞中儲券七百五十萬元、勝利後改爲法幣七百五十萬元、三十五年七月再增資法幣二千二百五十萬元、合計資本總額爲法幣三千萬元、領有財政部銀字第一四二號營業執照

二 地址 上海南京東路三二八號 電話九八五一三一五 電報掛號六九七七

三 現在資本 實收法幣三千萬元 共分三十萬股 每股一百元

四 負責人

董事 長：王正廷

常務董事：錢新之、張蘭坪

董事：黃任之、王子崧、朱吟江、吳瑞元、王啓宇、劉聘三

監察：王伯元、劉星耀、徐怡銘

總經理：劉聘三兼

經理：孫同鈞

副經理：嚴喜亭、陳潤弘、向潛園

襄理：陳宗芳、沈礎成、劉仲長、林熊先、趙蘊式、徐世珪、盛企華

五 全行員生總數 七十三人

六 存款總額
七 歷年盈餘

三十五年七月三十一日止一、九三五、〇四八、五一八、〇〇元
三十二年盈餘僞中儲券 七三一、二五八、九九元
三十三年盈餘僞中儲券 三、五八六、三四〇、八七元
三十四年盈餘法幣 一、五一九、一〇四、三三元

一、五一九、一〇四、三三元



富樂色
親襪衫

FLOSSOL
Shirt

同濟印染廠內衣部出品

號五十四路江九：所務事

五三五七一話電

號十二路遠安：廠染印

九九四八三話電

A號五二三一一路寧江：廠衣內

中國企業銀行 China Development Bank

一 簡史

該行開業於民國二十年十一月十二日，由劉鴻生、張公權、徐新六、胡孟嘉等發起組織，額定股本國幣二百萬元、實收一百萬元、設總行於上海、先後向實業部及財政部註冊、領有財政部銀字一〇三號及實業部設字二四五號執照、二十二年設蘇州分行、二十三年十一月設上海西門分行、二十四年九月撤銷蘇州分行、二十六年八月將上海西門分行合併於總行

二 地址

上海四川路三十三號 電話一六九八〇 電報掛號〇一二〇

三 現在資本

實收法幣一千萬元、每股一百元、共十萬股

四 負責人

董事長：顧駿人 上海 前駐俄大使

常務董事：劉鴻生 定海 行政院善後救濟總署執行長

劉吉生 定海 上海水泥公司董事

顏福慶 上海 五洲大藥房董事長

程年彭 上海 章華毛絨紡織廠總經理

董事：葉起鳳 慈谿 前任上海銀行分行經理

項繩武 鄞縣 五洲藥房總經理

徐靜安 崑山 律師

劉念仁 定海 浙江興業銀行董事

常務監察：劉清洪 定海 任職上海華商水泥公司

大 公 銀 行

辦 理 銀 行 一 切 業 務

手 續 簡 捷 服 務 週 到

各 種 存 款
利 息 優 厚

◀ 地 址 ▶

總 行

寧 波 路 一 三 〇 號

電 話

三 七 一 六 一 二 五 七 三

分 行

金 陵 路 二 十 六 號

電 話

一 四 五 四 八

五 全 行 員 生 總 數 六 十 七 人
六 存 款 總 額 三 十 五 年 六 月 底 約 法 幣 十 七 萬 萬 元
七 歷 年 盈 餘 法 幣 七 千 六 百 餘 萬 元

儲蓄部主任：顏我清 上海

邵生華 慈谿
王立中 慈谿

襄 理：葉熙明 慈谿
總經理：劉吉生 定海
副總經理：葉起鳳 慈谿
前任上海銀行分行經理
上海水泥公司董事

監 察：陸蔭孚 蘇州
劉念義 定海
劉念禮 定海
江蘇省農民銀行蘇州分行經理
大中華火柴公司總經理
上海水泥公司經理

上海綢業商業儲蓄銀行 The Shanghai Silk Industry

Commercial & Savings Bank Ltd.

一 簡史

該行於民國廿年二月由綢業金融兩界人士發起組織，由王延松任籌備主任，設籌備處於寧波路三四九號三樓，收足資本國幣六十萬元，八月開成立大會，選舉王延松、裴雲卿、陳子明等十一人為董事，徐寄廩、程用六為監察人，九月一日在籌備處先行開業，一面於漢口路自建六樓大廈，次年七月遷入新屋，正式開幕，儲蓄部亦於同時開業，廿二年添設信託部、堆棧部，並增資六十萬元，連前合共國幣一百廿萬元，廿三年一月加入銀行公會，八月加入上海票據交換所，同年領得財政部銀字第二一一號變更註冊執照，廿四年十一月又領得實業部新字第三七七號登記執照，廿三四年先後在本市虹口、南京西區、本市八仙橋、及杭州、紹興、常州、嘉興設立分行，抗戰後各行相繼撤退，勝利後各分行在原地復業者有常州、杭州、嘉興，其餘在呈請中，本年一月增資四千八百八十萬元，連原有資本一百二十萬元，合共法幣五千萬元

二 地址 總行：上海漢口路四六〇號 電話九三三五〇 電報掛號七三一八（總分行同）

杭州分行：壽安路二四號 電話一三二二六

常州分行：西瀛里十六號 電話五三四

嘉興分行：塘灣街三二號 電話七六

三 現在資本 實收法幣五千萬元，每股一百元

四 負責人

董事長：王延松 浙江

常務董事：王伯元 浙江

呂桂叢 安徽

浦心雅 無錫

駱清華 諸暨

董 事：裴雲卿

浙江

章榮初

吳興

楊衛玉

嘉定

許聲揚

紹興

監 察：俞佐庭

鎮海

張文魁

川沙

總經理：呂桂叢

安徽

副總經理：祝壽民

紹興

總稽核：湯仲璠

江寧

業務部經理：周松齡

鄞縣

信託部經理：黃文卿

武進

儲蓄部經理：黃文卿兼

總務處處長：陳笏書

嘉興

杭州分行經理：高君藩

金山

常州分行經理：許華康

崑山

嘉興分行經理：馮立三

嘉興

郭 順

廣東

許伯明

海甯

朱景祺

紹興

葛叔謙

上虞

沈琴齋

吳興

許敬甫

上虞

吳蘊初

嘉定

諸文綺

江蘇

陳子明

雲南

孫鶴泉

奉化

葉聲威

慈溪

陸子冬

吳興

茅震初

吳興

陳劍平

江蘇

李旌門

甯波

五 全行員生總數

一三六人

中孚銀行 Chung Foo Union Bank

一 簡史

該行創辦於民國五年，設總管理處於天津，同時開辦天津分行，民國六年添設上海及北平分行，二十年又添設上海西區支行，二十二年又設上海西門支行，抗戰爆發，西門支行收歇，卅五年二月四日奉令停業，十二月二日接奉復業令，於十一月十五日重行復業，現上海分行已改爲總行，領有財部第七十一號執照。

二 地址

總行：仁記路一〇三號 電話一六八七九 電報掛號五八一六。

上海西區支行：上海南京西路一〇〇九號 電話三四〇六七。

天津分行：天津第一區八號路 電報掛號六七四四。

北平分行：北平西交民巷四號 電報掛號一三一八。

三 現在資本 實收法幣伍百萬元，共五萬股，每股法幣壹百元。

四 負責人

董事長：吳禮卿

常務董事：孫章甫、奚東曙、葉元龍

董事：孫錫三、王亮疇、周寄梅、卞白眉、林子有、陳範有、孫仲榮、端木鑄秋、李芋龕、徐端甫、包培之

監察：李運啓、孫陟甫、傅沉叔

總經理：孫錫三

副總經理：包培之

經理：孫仲聲

襄理：朱子布、金耕孫、周藍生、張大樑、徐紹樸

天津分行經理：林鴻資

北平分行經理：潘禹言

上海支行經理：張大樑

五 全行員生總數 六十四人

六 存款總額 卅五年十一月廿七日存款總數約計法幣貳拾陸億元

生大和記錢莊

地址 寧波路興仁里十一號
電話 一七九一

基礎穩固 服務週到 信用可靠 手續簡便

上海女子商業儲蓄銀行 The Woman's Commercial

& Savings Bank

一 簡史

該行由嚴叔和及謝姚稚蓮兩君發起設立、於民國十三年五月二十七日開業、資本國幣二十萬元、二十二年春增資三十萬元、合計資本五十萬元、二十五年再度增資五十萬元、合成法幣一百萬元、財政部營業執照爲銀字第二六七號

二 地址

上海南京東路四八〇號 電話九四一四〇 九四一四七一—九

三 現在資本

實收法幣一百萬元 每股五十元

四 負責人

董事長：姚慕蓮

董事：朱用和、李耕孫、蔣國芳、姚仰高、張幼儀、張郁鏡清、謝姚稚蓮、嚴叔和、張詠霓（已故）

黃家桢（已故）

監 察：王渭耕、虞張湘湄、蔣梅葆

總經理：嚴叔和兼

副總經理：謝姚稚蓮兼

經 理：楊公度

副經理：張嘉鈞、黃昭琛、呂萃溪

襄理兼儲蓄部主任：沈有琪

襄理兼會計主任：朱鯤伯

襄理兼存款處主任：嚴伯猷

五 全行員生總數

職員四十二人

六 存款總額

三十五年七月底計六三一、二三九、四二四、三四元

中華商業儲蓄銀行 The Chung Hwa Commercial &

Savings Bank Ltd.

一 簡史

該行創設於辛亥年十一月，由陳英士先生發起，原為適應軍事需要之革命金融機構，總董其事者為國父孫中山先生，首屆董事為黃克強、薛仙舟、沈縵雲、朱佩珍，總經理為林蓮蓀，民元臨時政府成立，該行奉令經理軍用鈔票、民二事變、國父去國，遂於民四改為完全商辦，民七上海銀行公會成立，該行為創始會員之一，地址原在南市，後移四馬路，民六始遷北京路現址，資本原為國幣廿五萬元，民廿二年增為國幣五十萬元，卅一年改為偽中儲券一百萬元，同年十二月增為偽中儲券三百萬元，卅二年十一月增為偽中儲券一千萬元，勝利後，資本調整為法幣一千萬元，最近增資為五千萬法幣，執有財政部銀字第一五八號執照。

二 地址 上海北京東路二九〇號 電話一三二七三

三 現在資本 實收法幣五千萬法幣，每股一百元

四 負責人

董事長：朱子奎

常務董事：程年彭、羅伯康

董事：郭竹樵、洪輔元、金宗城、華爾康、童雙揚、錢雲濤

監察人：高季耘、謝菊曾

總經理：程年彭兼

經理：羅伯康兼

副經理：錢雲濤兼、俞文琴

民益股份有限公司

經濟部註冊設字第二一〇二號

業 務

運輸 報關 堆棧 駁卸 保險

總 公 司

上海江西路三一六號

電話：一二六四四號

電報：七五七九號

分 公 司

天津

電報三八〇七
杜魯門路一號
電話：二四二六

重慶

電報〇〇六四
陝西路一七〇號
電話：四一四五〇

漢口

電報〇〇六四
勝利街二十五號
電話：五三一三

西安

電報一三三九
南大街十五號
電話：五一八

宜昌

電報三三五二
撲寶街漢警棧

五 全行員生總總 五十人
六 存款總額 卅五年六月底止約十億元
七 歷年盈餘 卅四年度約法幣三百萬元

襄 理：朱乃昌、陳承宗
儲蓄部經理：錢雲濤兼
會計主任：俞文琴兼

興華貿易股份有限公司

貿易部

1. 各項糧食國內運銷及進出口貿易

2. 汽車五金疋頭及日用品貿易

航運部

1. 長江內河貨運

2. 南北洋貨運

地 址

總公司設上海四川中路三二〇號

三〇二——三〇三室

電 話

一八二七八——一八三三二

電報掛號

四八二九

永大銀行 Yeong Dah Bank Ltd.

一 簡史

該行於民國二十四年六月三日、由吳瑞元等發起組織、額定股本國幣二百萬元、實收五十萬元、設總行於寧波路二十四號、第一辦事處於紗布交易所內、領得財政部銀字第二〇〇號執照、二十五年一月設南京分行、至二十六年八月因戰事撤銷、三十年五月設第二辦事處於愚園路二三四號、七月再設第三辦事處於靜安寺路一〇四二號、同年收足股本法幣一百萬元、本年一月改爲法幣一千萬元、九月增資至五千萬元

二 地址

總行：上海寧波路二十四號 電話一九六九六 電報掛號六九六九
第一辦事處：中正東路二六〇號紗布交易所內 電話一〇二六〇

第二辦事處：愚園路二二四號 電話三六二〇六

第三辦事處：靜安寺路一〇四二號 電話六六一八三

三 現在資本 負責人

董事長：吳瑞元、統益紡織公司常務董事

董事：任舜文、任元宇、嚴景文、吳德如、楊綬華、潘九與、楊叔鼎、盛叔衡

監察：朱鳳石、吳楊慧珍

經理：楊叔鼎兼、前交通銀行鎮江、南京、蚌埠、揚州支行副經理

副經理：潘九與兼、前益成金號帳房

襄理：趙熾昌、前永豐錢莊職員

第一辦事處主任：徐連台

第二辦事處主任：華鴻秉

第三辦事處主任：宋選之

五 全行員生總數

六十二人

六 歷年盈餘

三十五年六月底盈餘四三、九一五、一六九、六五元

四川美豐銀行 The Mei Feng Bank of Szechuen

一 簡史

該行成立於民國十一年，由中美合資設立，股本總額國幣廿五萬元，美資佔百分之五十二，華資百分之四十八，曾向美國康梯克省註冊，總行設重慶，民國十六年三月，該行所有美股讓渡華方承受，另選汪雲松、曾禹欽、胡汝航、周見三、周雲浦五人為董事，周克明、楊夢侯為監察，聘康心如為經理，十七年增加資本總額為一百萬元，收足半數，廿一年十一月添設代理部，後改稱信託部，并另設保管部及倉庫，廿三年十月增設儲蓄部，廿五年增資至法幣一百廿萬元，卅一年增資為一千萬元，卅二年復增資至二千萬元，財政部營業執照銀字第六二五號，經濟部指令重慶市社會局頒發新字第六一七號執照

二 地址

總行：重慶中正路 電話四二三〇一、四二三〇二、四二三〇三號 電報掛號一八五九號

上海分行：上海河南路五二一號 電話九七一二〇號 電報掛號〇九三四號

分行及辦事處：成都、漢口、瀘縣、昆明、宜昌、萬縣、貴陽、西安、南鄭、南京、內江、長沙、廣州、遂寧、宜賓、綿陽、三台、重慶新生路、重慶化龍橋、重慶上清寺、太和鎮、樂山、涪陵、合川、南充、江津、北碚、遵義、自流井、中壩、犍為、達縣、五通橋、廣元、廣安、成都簸箕街、成都筲泉街

三 現在資本 四 負責人

實收法幣二千萬元、每股一百元

董事長：周見三

董事：唐棣之、康心遠、劉秉彝、康心如、龔農瞻、周克銘（已故）
監察：郭文欽、李奎安、傅真吾（已故）

總經理：康心如

協理：龔農瞻

總秘書：周新民

總業務：鄧愚山

總稽核：陳仲謀

銀行部經理：彭肇淮

信託部主辦：邱重光

儲蓄部主辦：邱重光

國外滙兌部經理：康嗣羣

副經理：蕭鈺麟

上海分行經理：褚兆希

副經理：俞五雲、石覺頑

六 存款總額 卅五年八月廿一日止滬分行銀行、儲、信三部法幣一、一二七、八二一、一九五、九八元
七 歷年盈餘 滬行卅四年度法幣五、六五一、三一三、一八元

滬行卅五年上期法幣九、六二五、三一三、一五元

浦東商業儲蓄銀行 Poo Tung Commercial Bank Ltd.

一 簡史

該行於民國十七年三月八日，由陳子馨等發起設立，收足資本國幣二萬元，設總行於浦東楊思區、分行於上海、同年五月八日開始營業，十八年增資爲國幣二萬五千元，十九年增資爲十萬元，同時遷總行於上海、並呈准財政部註冊實業部登記，二十年增資爲三十萬元，遷總行於上海泗涇路一號，並增設賴義渡分行、二十二年增資爲五十萬元又增設周浦分行及堆棧，二十三年中正東路新廈落成、總行遷入營業、賴義渡分行遷至東昌路、二十五年增設成都路辦事處暨中正東路分行、二十六年因戰事撤銷東昌路分行及周浦分行、二十八年增設常熟路辦事處、卅年增資爲法幣一百萬元、並在新開橋增設辦事處及倉庫、卅一年六月資本改爲僞中儲券一百萬元、卅二年增資爲僞中儲券五百萬元、卅三年增資爲僞中儲券一千五百萬元、卅五年經股東會議決定增資爲法幣一萬五千萬、領有財政部銀字第三七六號營業執照

二 地址 總行：上海中正東路二八四號 電話一七四二六——七 電報掛號三一八四

福煦路分行：上海中正東路一四五六號 電話三三六六八

西區辦事處：上海成都路六四九號 電話三一六七四

常熟路辦事處：上海常熟路九三號 電話七九一六八

新開橋辦事處：上海新開路一二三號

三 現在資本 實收法幣一萬五千萬 每股五十元

四 負責人

董事長：杜月笙

常務董事：陳子馨、裴雲卿、潘志文

董 事：吳瑞元、李濟生、陳麟生、李松齡、裴正庸
監 察：楊偉欽

經 理：裴正庸兼

副經理：馬文祥、裴德堯

襄 理：朱惟禧、吳蓮璋

儲蓄部經理：裴德堯兼

福煦路分行主任：張良越

西區辦事處主任：孫幼卿

常熟路辦事處主任：丁燮權

新閘橋辦事處主任：陳華山

全行員生總數 八十人

五 存款總額 三十五年六月三十日止六萬萬餘元

六 歷年盈餘 卅一年僞中儲券 二九九、二〇九、六〇元

卅二年僞中儲券四、二七四、〇六七、三七元

卅三年僞中儲券二、二五九、九五七、八九元

卅四年法幣 二、七七九、五七五、七二元

川康平民商業銀行 The Szechuen Sikang Commercial

Bank Ltd.

一 簡史

該行於民國廿六年九月廿一日由川康殖業銀行、重慶平民銀行、四川商業銀行三家合併而成、為股份有限
限公司組織、總行資本額為法幣五千萬元、分為五十萬股、每股一百元、上海分行基金本由渝總行劃撥法幣
二百萬元、敵偽時期會改為偽中儲券二百萬元、勝利後由總行改撥為法幣三百萬元、財政部營業執照為銀字
九五五號

二 地址

總管理處：渝打銅街 電報掛號二九九四號

分行：上海河南路五一五號 電話九八五九六號 電報掛號二九九四號

南京、天津、漢口、重慶、昆明、樂山、萬縣、宜賓、內江、雅安

三 現在資本 實收法幣五千萬元 分五十萬股 每股一百元

四 負責人

董事長：劉航琛、曾任糧食部次長

常務董事：甯芷邨、范紹增、范崇實、羅震川

董事：康心如、潘昌猷、周曉嵐、丁次鶴、文和笙、胡子昂、郭文欽

監察：甘懋鄴、藍堯衢、馬紹周、石竹軒、張仲銘

總行經理：甯芷邨

協理：周季梅

滬分行經理：雷浚濤

副理：李拔倫

副理兼業務主任：汪耦堂

襄理兼出納主任：荀永康

總務主任：費宗之

襄理兼會計主任：崔子居

五 全行員生總數 四百餘人

大光明內衣公司

出品 襪衫 童裝 學生裝 球衫 青年裝
種類 襪褲 工裝 中山裝 球褲 少年裝

總公司—金陵東路四一四號

一支店—北京西路四七一號成都路西

二支店—四川北路六八七號虬江路北

發行所 製造廠—老北門晏海弄22—26號

美光染織廠

股份有限公司

特商出廠 事務所

點	標	品	址	四川路騰鳳里十一號
色澤鮮豔	自由神	美光藍布	海防路人和街一七一號	電話 一〇三二
永不褪色	紅雞	茶花女	電話 三一九八	電話 一七二八
	四千金	九里山	電話 一四九八	
		安安藍布		

正明商業儲蓄銀行 Cheng Ming Commercial & Savings Bank Ltd.

Savings Bank Ltd.

一 簡史

該行於民國二十二年十一月由周敬之、陳光甫、姜鍾麟、胡筆江、陳蔗青、朱勤甫等發起組織，額定資本國幣五十萬元，全數實收，同年十二月九日舉行創立會，呈請財政部核准註冊，頒給銀字一七〇號執照，二十三年三月六日開始營業，經營普通商業銀行及儲蓄銀行業務，三十一年資本改為偽中儲券五十萬元，嗣後逐漸增資為偽中儲券三百萬元，勝利後恢復為原有法幣資本五十萬元，三十五年六月現金增資至法幣五千萬元，已呈請財政部備案、

二 地址 上海寧波路一〇三號 電話一四六三五、一四六三七、一四六三八

三 現在資本 實收法幣五千萬元、每股一百元

四 負責人

董事 長：姜鍾麟 江蘇鎮江 現任上海市毛皮業同業公會理事長、姜源泰股份有限公司總經理

董事兼經理：朱勤甫 江蘇鎮江 曾任上海益豐錢莊經理

董事兼副經理：劉堯夫 江蘇鎮江 曾任益豐錢莊營業員

董 事：任鑑安 江蘇鎮江 東萊銀行副經理

胡惠春 江蘇鎮江 上海中南銀行經理

林蘭圃 廣東潮陽 曾任中滙銀行監察人

沈瑞洲 江蘇無錫 沈元來桐油號總經理、元成錢莊董事長

周惠桐 廣東潮陽 曾任中華麵粉廠會計主任

廠綢誠大

◀ 主要出品 ▶

縐 璧 格 條 絲 真

面 被 子 緞 絲 真

呢 誠 大 絲 真

緞 縐 素 花 絲 真

• 總 廠 •

檳榔路一九〇號

電話：二四〇一三

• 發行所 •

北京東路二六六號四六室

電話：一四四九四

五 全行員生總數 四十一人
六 存款總額 三十五年八月九日止法幣五七九、〇二六、六五六、四五元
十 歷年盈餘 自民國二十三年至卅四年公積金計法幣二四七、五〇〇、〇〇元

監 察

人：林照亭 廣東潮陽 曾任上海林成記什糧行副經理
丁益生 浙江定海 福利錢莊董事長

副 經 理

陳芝馨 浙江鄞縣 永祥棉市號總經理
陳曉隴 浙江鄞縣 曾任益豐錢莊會計

襄 理

趙星伯 江蘇鎮江 曾任志成錢莊營業員
樊煥文 江蘇鎮江 曾任益豐錢莊司帳

上海煤業銀行 Shanghai Coal Merchant's Bank

一 簡史

該行於民國十年七月，由韓芸根、杜家坤、劉鴻生等發起組織，資本總額初定國幣八十萬元，實收半數，廿年修正章程，改資本爲國幣四十萬元，勝利以前陸續增資至僞中儲券一千萬元，卅五年六月改資本爲法幣一千萬元，曾向農商部登記，領得股份有限公司第七五二號執照，現持有財政部銀字第一二三號執照

二 地址

上海北京路三一〇號、電話一三九七二、一三三一九七

三 現在資本

實收法幣一千萬元，每股一百元

四 負責人

董事長：陳椿霖 義泰興煤號股份有限公司董事長

董事：陸允升、杜啓文、房爾清、黃愚山、汪少鶴、虞順懋、盛安孫、杜啓祥

監察：夏良士、韋志遠

總經理：許榦方 華興煤號股份有限公司經理

經理：沈永如 前中一信託公司副理

副理：仲叔文、翁志雲、俞心泰

襄理：李新棠

五 全行員生總數

五十人

六 存款總額

三十五年八月經常平均約七億元

七 歷年盈餘

三十五年六月三十日止法幣十六萬一千一百九十八元七角六分

恆利銀行 Shanghai Mercantile Bank

一 簡史

該行前身爲恒利地產公司，成立於民國十四年，至十七年改組爲恒利銀行，同年四月開業，資本國幣三十萬元、十九年增資二十萬元，連前合共五十萬元，廿年八月購置天津路一〇〇號行址、開工建築、廿二年八月遷入新屋營業、同年增資至七十五萬元、廿三年一月加入上海市銀行業同業公會、並加入該會之聯合準備委員會及票據交換所、同年領得財政部銀字第三二八號營業執照、廿六年八月因受戰事影響、曾經暫行停業、嗣於廿七年十月由邵修善等呈請財部正式復業、資本爲法幣七十萬〇七千二百八十元、卅一年改作僞中儲券同上、次年增資至僞中儲券三百萬元、勝利後增資至法幣一千五百萬元、卅五年八月卅一日止增資至一萬萬元

二 地址 上海天津路一〇〇號 電話九二二二四——五 電報掛號八五八五

三 現在資本 實收法幣一萬萬元、每股五十元

四 負責人

董事長：邵修善 浙江

董事：王竹屏 山東

傅彥臣 浙江

監察：李閔哲

總經理：王竹屏 兼

副總經理：樂嘉祥 兼

經理：傅彥臣 兼

樂嘉祥 浙江

陳祖康

何信瑞 浙江

林兆棠 浙江

姚德餘 江蘇

凌雲岐 浙江

樂百塘

通匯信託公司

地址 中正路一五〇號

電話 一一二九九號
 轉接各部 四四四六

營業務

銀行信託

各種存款
 工商貸款
 抵押貼現
 各種匯款
 外幣買賣
 信託投資
 地產經租
 產物保險

副理：方立範 浙江
 襄理：戚翼臣 浙江
 會計主任：林維新 浙江
 出納主任：錢祖蔭 浙江
 全行員生總數 五十人
 存款總額 三十五年八月十日止約法幣十萬萬元
 歷年盈餘 民國卅四年全年約盈餘五十三萬元

史炳照 浙江
 范善本 浙江

通惠實業銀行上海分行

歷史悠久 基礎鞏固 存款利厚 匯兌迅速
 依法經營 一切銀行業務投資實業

重慶總行：陝西路二五八號

上海分行：天津路二二四號

電話九八二四六一七

各地分行：南京（新街口）成都（華興街）

漢口（吉慶街）內江（中正路）

支行：自貢市 辦事處：灌縣

惠中商業儲蓄銀行 Wai Chung Commercial &

Savings Bank

一 簡史 該行於民國二十二年十月二日開業，領得財政部銀字第三九五號執照，創立時資本國幣五十萬元、二十

九年十二月增資爲法幣一百五十萬元、三十五年五月增資爲法幣一萬萬元

二 地址 上海天津路六十六號 電話一〇七六六 電報掛號六三三〇

三 現在資本 法幣一萬萬元、每股一百元

四 負責人

董事長：俞佐庭、前寧波縣政府財政局長、上海市商會主席、現爲四明銀行常務董事

常務董事：戚仲樞、俞樹棠

董事：秦善慶、丁家英、王時新、高培良、張麗雲、徐永英、魏乙青、林熙生

監察：戚子泉、陳煥章、樓懷珍、陳繩武

經理：王蓮晞、前中國通商銀行漢口分行副理

副經理：黃綏隆、王志修、張永年

襄理：裘懋然、余伯雄、郁孟馨

五 全行員生總數 三十八人

六 存款總額 三十五年六月三十日止計法幣二萬四千四百八十五萬八千四百元

惇敘商業儲蓄銀行

Teng Hsu Commercial & Savings

Bank Ltd.

一 簡史

該行原名惇敘儲蓄銀行，創立於民國十年八月，爲浙江鄞縣東鄉潘火橋蔡氏旅滬族人所創辦，因以蔡氏宗祠惇敘堂之名爲名，當時資本實收國幣十萬元，行址在天潼路一五二、一五三號，十九年六月遷至天潼路乍浦路轉角，增資至國幣二十萬元，呈請財政工商兩部註冊，改稱惇敘商業儲蓄銀行，廿五年二月在寧波分設辦事處，卅年三月增資至法幣五十萬元，四月因寧波淪陷，寧波辦事處宣告結束，卅一年六月資本改爲爲中儲券五十萬元，卅二年十二月儲蓄部因業務清淡暫告停辦，并增資爲爲中儲券六百萬元，實收三百萬元，三十四年九月勝利告臨，奉令將爲中儲券債權債務清理清算，卅五年三月增資至法幣五千三百萬元，卅五年六月寧波辦事處復業，並改名寧波分行，又該行於八一三戰事發生時起遷至河南路五七五弄二號，戰前乍浦路原址經交涉收回，改爲支行，於三十五年八月十六日開業，財政部營業執照爲銀字一四二三號，三十五年九月增資登記換發經濟部原登記證新字二七五號，尙在呈請變更登記中

二 地址

總行：上海河南路五七五弄二號 電話九六八〇四號 電報掛號〇八七七號

寧波分行：寧波江廈街一〇八號 電話二二二〇號 電報掛號一九〇八號

三 現在資本

負責人

董事長：蔡榮傳

董事：蔡和鏞、蔡同滋、蔡和璋、蔡尙卿、蔡同浩、蔡體仁、蔡康琪

行銀員會公業同業行銀市海上

光華商業儲蓄銀行

民國二十二年創辦

辦理一切商業銀行業務
兼營各種儲蓄事項

行址 上海甯波路一二一號

電報掛號 有線〇一二一號
無線〇一二一號

電話 經理室一〇二六四號
營業室一四一七二號

轉接各部

監 察：蔡同涵、蔡同珪、蔡康瑛

總經理：蔡同滋（字松浦）兼

副經理：蔡體仁兼、蔡康琪兼

襄 理：蔡同煦

寧波分行經理：蔡同浩兼

虹口支行經理：蔡康琪兼

五 全行員生總數 六二一人

六 存款總額 三十五年八月份平均約四萬萬元

七 歷年盈餘 三十五年六月底六千二百餘萬元

上海市銀行業同業公會會員銀行

聚興誠銀行

（指定經營外匯銀行）

辦理商業銀行一切業務

兼營信託儲蓄國外匯兌

總 行 重慶林森路

分支行處 遍設國內各大都市

上海分行 江西路二五〇號 電話一三四九三一七

辦事處 西藏南路七二號 電話八一九六〇

南京西路二〇一號 電話三九五八〇

電報掛號 二四三五「斗」

第一倉庫 蘇州路九三八號至九四八號

第二倉庫 廣東路一三八弄一〇號

至中商業儲蓄銀行 China Equitable Bank

一 簡史

該行於民國二十二年六月二十四日由宋漢章、王寶崙、史久鰲、潘久芬、馮仲卿、程慕灝、經潤石、袁鈍初、葉琢堂、王綏珊、李叔明、俞佐庭、朱孔嘉、狄巽公、金潤泉、馬寅初等發起創立、最初資本總額爲國幣五十萬元、二十五年增資爲法幣一百萬元、三十五年六月增資至法幣三百萬元、領有財政部頒發之銀字

第二五二號營業執照

二

地址

上海寧波路一四四號 電話一一六九九、一一六九〇 電報掛號二四四二

三 現在資本

實收法幣三百萬元、每股一百元

四 負責人

董事長：王寶崙 江蘇

前正利銀行總經理、中央銀行理事

常務董事：宋漢章 浙江

現任中國銀行總經理

李叔明 江蘇

現任中國農民銀行總經理

史久鰲 浙江

現任中國銀行儲蓄部經理

潘久芬 浙江

現任中國銀行稽核

董事：馮仲卿 浙江

前上海中國銀行副經理、現任中和銀行常務董事

俞佐庭 浙江

現任惠中銀行董事長、四明銀行董事

朱孔嘉 江蘇

前開北水電公司董事

陳子受 浙江

前正元銀行副經理

監察人：程慕灝 浙江

現任中國銀行稽核

民國十年創辦

上海煤業銀行

歷史悠久 信用卓著

辦理 商業銀行業務

行址 北京路三一〇號

電話 一三九七二...二九七

狄異公 江蘇

袁鈍初 浙江

經潤石 浙江

經理：陳子受兼

副經理：謝慈壽 浙江

襄理：史濟漳 浙江

田同書 浙江

鍾涵如 江蘇

朱詠安 浙江

前會執行律師職務

現任廣東銀行總經理

現任中國銀行信託部副經理

前南通中國銀行經理

前中一信託公司漢口分公司會計主任

前香港中國銀行襄理

前正利銀行職員、正大銀行營業主任

前正利銀行正大銀行職員

國孚銀行

經營一切銀行業務

特 設

★ 特種活期存款 ★

五萬戶開 利息優厚
領用支票 手續費免

★ 簡章備索 ★

地址：北京路五二二號

電話 九四九一
九七四六

中和商業儲蓄銀行

Chung Woo Commercial & Savings Bank Ltd.

一 簡史

該行於民國二十年四月、由謝韜甫等發起籌備、六月三十日領得財政部營業執照、七月三日正式開業、實收資本國幣五十萬元、經營普通銀行業務、儲蓄部另撥基金五萬元、二十四年設蘇州分行、二十六年六月、加入上海銀行公會、同年冬因時局影響裁撤蘇州分行、三十一年六月受環境逼迫、將原有資本法幣五十萬元改作偽中儲券二十五萬元、並增資至偽中儲券五十萬元、三十二年六月增資至偽中儲券二百萬元、同年十一月增資至偽中儲券三百萬元、勝利後改成法幣一萬五千元、並增資二百九十八萬五千元、連前合成法幣三百萬元、變更登記手續在申請中

二 地址

上海南京路四〇二號 電話九四二五七

三 現在資本

實收法幣三百萬元、每股一百元

四 負責人

董事長：徐補孫 江蘇

常務董事：馮仲卿 浙江 袁崧藩 浙江

董事：王伯元 浙江 秦潤卿 浙江 夏遐齡 浙江

監 察：張清笙 江蘇

經 理：夏遐齡 浙江

副經理：鄭翼齋 浙江

五 全行員生總數

二十三人

六 存款總額

三十五年八月十五日止約法幣四萬九千萬元

和成銀行 The Ho Cheng Bank, Ltd.

一 簡史

該行於民國廿三年五月由吳晉航、稽述庚、鮮特生等發起組織、初爲錢莊、至二十六年改爲銀行、資本法幣六十萬元、設總行於重慶、廿九年增資至一百萬元、卅年增資至二百萬元、卅一年增資至五百萬元、卅二年增資至一千萬元、卅四年增資至法幣二千萬元、領得財政部銀字第九〇九號營業執照

二 地址

總行：重慶中正路 電話四一八一六 電報掛號二〇二五

分支行：滬分行：上海九江路二七六至二八四號 電報掛號：四四五六 電話：九八四六〇 成都、昆

明、漢口、南京、廣州、西昌、瀘縣、南充、貴陽、屯溪、廣元、合川、遂寧、閬中、內江、宜賓、樂

山、雅安、會理、涪陵、得勝場、沙坪壩、磁器口、化龍橋、

三 現在資本 實收法幣二千萬元、每股一百元

四 負責人

董事 長：稽述庚

董 事：吳晉航、陳詩可、魏子銑、范崇實、鄧鳴階、傅真吾、李春江、鮮特生、李奎安、郭文欽

監 察：杜履謙、古耕虞、涂重光

總 經 理：吳晉航

協 理：陳詩可、丁次鶴

副 理：沈旨言

襄 理：盛百弗

滬分行經理：胡銘納

襄理：徐雨蒼、盛維明、經廷元

成都分行經理：柴子仁

貴陽分行經理：章文宣

昆明分行經理：張問因

廣元辦事處主任：陳時彥

漢口分行經理：趙忍安

屯溪辦事處主任：陳文莫

南京分行經理：吳朗西

合川辦事處主任：冉仲英

廣州分行經理：吳子鐵

遂寧辦事處主任：陳維智

西昌分行經理：傅屏光

閬中辦事處主任：盛潤生

瀘縣分行經理：陳孝慈

內江辦事處主任：楊淦昌

南充分行經理：林全九

宜賓辦事處主任：李自申

樂山辦事處主任：吳西庚

雅安辦事處主任：王寅虎

會理辦事處主任：賴中一

涪陵辦事處主任：李承林

得勝場辦事處主任：汪義開

沙坪壩辦事處主任：陳子士

磁器口辦事處主任：黃述堯

化龍橋辦事處主任：虞茂才

長沙辦事處主任：陳培之

五 全行員生總數

五五四人、滬分行六四人

六 存款總額

卅四年底法幣二、八二七、一〇六、七三五·五八元

七 歷年盈餘

卅四年度法幣一一、三二八、三七七·三二元

竭誠為社會服務

建國銀行

行址

盡力謀顧客便利

南京東路二百號

電話

13937 14717

亞洲銀行 The Bank of Asia Ltd.

一 簡史

該行成立於民國二十三年十一月，由徐伯熊、葉蔭三、李耀章、李聲洪、鄭仁業等發起組織，資本爲國幣五十萬元，三十年八月增資爲法幣一百萬元，勝利後又增資爲法幣一萬萬元、

二 地址

總行：上海寧波路八十九號 電話一七五〇〇、電報掛號二二四二、
分行：上海林森路二四七號、
上海中正中路六〇〇號、

三 現在資本

實收法幣一萬萬元、共一百萬股 每股法幣一百元、

四 負責人

董事長、李耀章、

常務董事：伍守恭、江蘇武進、曾任律師、

楊之游、江蘇吳縣、民豐紗廠協理、

李聲洪：江蘇嘉定、前任國華銀行新開分行經理、

張景呂：江蘇吳縣、前任國華銀行經理、

董 事：杜月笙、姚應齡、張服五、莊叔退、楊富臣、周三元、周佩璋、金問洪、

監 察：鄭仁業、浙江慈谿、仁義公紙號總經理、

鄒兆麟、江蘇松江、鑫泰紗號總經理、

葉蔭三：上海市、大華造紙廠總經理、

總經理：李聲洪兼

經理：張服五、江蘇吳縣、前任天津烟台交通銀行經理、
副理：周佩璋、浙江慈谿、前任源昇錢莊經理、
襄理：鍾俊甫、江蘇吳縣、曾任贛省銀行會計、

楊傳琦：江蘇無錫、前任職於上海國華銀行、

汪康安、江蘇吳縣、曾任大夏銀行襄理

蕭鳳輝、浙江上虞、曾供職於漢口聚康、志康莊、

張敬侯、河北天津、曾任國民銀行營業主任、

董茂高、

林森路分行經理：陳鏡波、

中正中路分行經理：秦友鶴、

九十八人、

五 全行員生總數
六 存款總額 三十五年十月份平均約法幣十億元、

浙江建業銀行 Chekiang Construction Bank Ltd.

一 簡史

該行於民國二十二年五月十一日、由陳靄士、金觀賢、詹叔訶等發起組織、初設行址於杭州太平坊、二十三年並自建大廈、擴充營業、二十六年杭州淪陷、乃輾轉遷滬開業、創立時資本國幣五十萬元、三十年增資爲法幣二百萬元、同年九月設立八仙橋辦事處、勝利後增資至法幣一萬萬元、三十五年六月十四日設立嘉興支行、七月九日設立杭州支行、已領得經濟部新字第三七三號執照及財政部銀字第一三五號執照

二 地址

總行：上海山西路二二六號 電話九三八四七、九三七五六 電報掛號二二六八
八仙橋辦事處：上海龍門路一〇七號 電話八二一七五、八四五三三

杭州支行：杭州祠堂巷三號

嘉興支行：嘉興衆安橋堍

三 現在資本 實收法幣一萬萬元，每股一百元

四 負責人

董事長：陳靄士 浙江儲豐銀行董事長

常務董事：詹叔訶、金潤泉、盛練心、金觀賢

董事：俞佐庭、史久鰲、金湯侯、俞守燦、阮葭仙、吳晉卿

監察：壽毅成、劉紫恒、潘久芬、倪伯齋、朱杏軒

總經理：金觀賢 杭州市銀行公會常務理事

業務部經理：孔仲山

副理：程祖耀、袁宗基、張知震、沈永康、單祖和

襄理：陸稼書、陳世謙、施祖鐸、馮效良、項一羣

信儲部副理：王禹工 襄理：黃燮如、張宗乾

稽核處長：盛祖忻 副處長：莫允昌

總務處長：王虞卿 副處長：洪觀濤

八仙橋辦事處主任：袁宗基兼 副主任：鮑頊孫、姚震、曹祿受

嘉興支行經理：張韻笙 副理：翁市燕

杭州支行經理：周仰松 副理：張知震兼沈仲銓

襄理：謝烈哉

五 全行員生總數 一三四八人

竭誠服務 手續簡便

中 貿 銀 行

辦理商業銀行一切業務

兼營各種儲蓄信託事宜

行址：上海廣東路九十三號 電話

八六六三
八六六四
八六六五

統原商業儲蓄銀行

辦理商業銀行一切業務兼營儲蓄

上海北京東路三三〇號

電話一八四二一號

光華商業儲蓄銀行 Kwang Hwa Commercial & Savings Bank Ltd.

一 簡史

該行於民二十三年五月由嚴成德、丁厚卿、陳光照等發起組織、創立時資本國幣五十萬元、嗣增資法幣四百五十萬元、繼又增資至僞中儲券一千萬元、勝利後調整資本為法幣一千五百萬元、持有財政部銀字第一七七號執照

二 地址 上海寧波路一二一號 電話一〇二六四、一四一七二、電報掛號二二一

三 現在資本 實收法幣一千五百萬元、每股一百元

四 負責人

董事長：嚴成德；中一信託公司總經理

董事：丁裕泉、朱衍慶、吳發萊、諸聖覺、丁盤泉、章祖蔭、何理云、張富球、陳國華、丁厚昌、陳光照、嚴水鑫、嚴壽峯、嚴克齊

監 察：曹兼三、朱秉彝、沈永年、丁荷泉、樓懷珍

總經理：丁裕泉兼 中國福新烟公司總經理

經理：陳光照兼 前春元錢莊副理

副經理：嚴水鑫、嚴壽峯

襄 理：金嘉元、胡寶梯、嚴克齊、丁德泉

五 全行員生總數 六十一人

六 存款總額 三十五年七月三十一日止計法幣七一七、四六一、五九三元

建華銀行 The China Reconstruction Bank Ltd.

一 簡史 該行於民國廿三年十月廿一日由竺芝珊、林榮生等發起籌備、翌年九月廿六日正式開業、初創時資本國幣五十萬元、卅一年六月按「作一折爲僞中儲券五十萬元、同年九月十五日增資爲僞中儲券六百萬元、先收半數三百萬元、勝利後改爲法幣三百萬元、財政部營業執照銀字第二一六號、實業部登記證設字第九二六號

二 地址 上海寧波路八六號、電話一三九三九

三 現在資本 實收法幣三百萬元、每股一百元

四 負責人

董事長：張席卿

常務董事：竺芝珊、林榮生

董事：林楚雄、何夢熊、竺清夫、戴崧生

監察：胡組庵、周石民

經理：姚芳庭

副經理：竺清夫、李景文

出納主任：林鶴壽

會計主任：曹世雄

五 全行員生總數 三十人

六 存款總額 三十五年七月三十一日止法幣一五二、八六〇、二一八、〇七元

七 歷年盈餘 卅四年度法幣四八四、二五二元

大康銀行 The Dah Kong Bank Ltd.

一 簡史

該行於民國廿三年，由吳興旅滬商人張芹伯、周渭石、陳荻洲、姚慕蓮、郁震東、馮仲卿、吳同文、金凌雲、邵文炳、王秉澄、陳嘉炎等發起組織，資本國幣五十萬元，同年八月二日開業，卅年九月改組，由新股東加入，連原有資本增至法幣二百萬元，迨至卅一年六月一日以二對一折成偽中儲券一百萬元，卅二年四月增資為偽中儲券五百萬元，先收五分之四，卅四年二月增資至偽中儲券一千五百萬元，目前調整為法幣二千萬元，現有財政部銀字第一八八號及實業部設字第七七七號執照

二 地址 寧波路一一二號、電話一一七四四 電報掛號一三〇七

三 現在資本 實收法幣二千萬元、每股法幣五十元

四 負責人

董事長：李松青

常務董事：張蔥玉、張明遠

董事：譚敬、楊頌先

監察：張秉三、張叔培

經理：葛永祺

副經理：錢志廉、陳湧泉

襄理：馮麗鉉、方炳照

五 全行員生總數 三十餘人

大中銀行 Tah Chung Bank, Ltd.

一 簡史

該行創立於民國八年三月、股東多爲川人、由股東會公推孫仲山君在北京組織成立、原定資本國幣一百萬元、民國十年增資爲四百萬元、實收一百六十萬元、經財政部農商部幣制局准許發行兌換券、十八年續收資本一百萬元、合共實收二百六十萬元、廿二年十二月改組、由李贊侯君任總經理、孫仲山君任協理、廿三年總管理處移設上海、廿四年十一月財政部公佈法幣令後、該行遵繳準備收回舊鈔、抗戰發生、哈爾濱大連瀋陽分行撤退收歇、執有財部執照銀字第二一四號

二 地址

總管理處：上海河南路五〇一號、電話九八一二六、七、八 電報掛號一七七二
上海分行：上海河南路五〇一號、電話九八一二六、七、八 電報掛號一七七二
北平分：北平內一區公安街三號 電話五〇五九三——四、五〇五二一——二 電報掛號〇〇三二
東城辦事處：北平王府井大街七一號、電話五五二八四 電報掛號〇〇三一
西城辦事處：北平西單北大街二四四號 電話二〇二八六 電報掛號〇〇三一
天津分行：天津第一區中正路五二號 電話三三三七一、三〇一〇九、三四二二一、三四九四〇 電報掛號〇〇三一

東馬路支行：天津東馬路九四號 電話五〇一四六——九 電報掛號〇七四四

河東支行：天津第二區和平道三四號 電話四〇〇七〇、四〇一八 電報掛號〇九六三

徐州分行：徐州彭城路一八五號 電話〇三二六、一〇五一 電報掛號〇一〇一

三 現在資本 額定法幣四百萬元、實收二百六十萬元、每股一百元

四 負責人

董事長：孫仲山 四川長壽 民國高線鐵路總辦、四川賑務會辦、北京全國總稅務處顧問代行督辦事宜
常務董事：王乃孫 四川長壽 北京財政部參事、鹽務署秘書

汪雲松 四川重慶 重慶市商會會長

胡仲實 四川廣安 重慶華西公司總經理

張賓吾 四川長壽 北京國務院秘書長

董事：戴亮集 四川江北 江北參議會議長

康心如 四川重慶 四川美豐銀行總經理

汪栗圃 四川重慶 重慶商業銀行協理

楊國屏 四川重慶 四川川康平民銀行經理

成訪莘 四川江津 聚興誠銀行協理

董事：鄧壽喬 四川長壽 北京財政部秘書

監察人：任望南 四川鹽亭 江西省政府秘書長

孫經綸 四川長壽 天津大中銀行經理

汪彥輔 四川重慶 重慶和生公司經理

總經理：王爾藩

稽核主任：羅素誠

秘書主任：羅素修

滬行經理：徐勉之

副理：沈夢庵、羅慶民

襄理：鍾人鏡、郭長度、吳燦如

徐州分行經理：呂相臣

曾任國華銀行經理

北平分行經理：王光琦

天津分行經理：王光琦暫兼

天津東馬路支行經理：呂次言

天津河東支行經理：張貞石

北平東城辦事處主任：李雄飛

北平西城辦事處主任：李玉如

五 全行員生總數 二百三十八人

六 存款總額 三十五年六月三十一日止約二十四億元

七 歷年盈餘 三十五年六月底約一千三百萬元

上海
錢商業同業公會會員

信和錢莊

經營一切錢莊業務

地址 天津路一九五號

電話 九〇二五號

中國企業銀行

辦理商業銀行一切

業務兼營儲蓄存款

行址 四川中路三三號

電話 一六九八〇

重慶商業銀行 The Chungking Commercial Bank Ltd.

一 簡史

該行於民國十九年九月由蜀中實業鉅子潘昌猷、溫少鶴、鄧子文等發起成立總行於重慶、初名重慶銀行、原有資本國幣五百萬元、陸續增資至法幣一千萬元、三十四年改稱重慶商業銀行、抗戰前除上海分行外、其餘皆設於內地及邊疆、近已推展至京漢等處、達三十餘單位、並已於廣州、天津、香港等地籌設分行、三十二年十月六日領得財部錢字第八六〇號執照

二 地址

總管理處：重慶道門口
分行：滬分行 九江路八十號 電話一六八一四

重慶、南京、漢口、昆明、成都、康定、天津、廣州等處

辦事處：萬縣、南充、三台、中壩、自流井、新都、西昌、雅安、宜賓、合川、內江、合江、太和鎮、貴陽、瀘州、五通橋、綿陽等處

三 現在資本 四 負責人

實收法幣一千萬元

董事 長：鄧子文

常務董事：潘昌猷

董事：鄧子文、潘昌猷、汪栗甫、劉航琛、石體元、甘典夔、邱丙正、傅友周、婁仲光

監察：潘文華、范紹增、胡子昂

總經理：席文光

滬分行經理：朱芝菲
 存款總額 三十五年六月三十日止法幣一、六〇〇、〇〇〇、〇〇〇元
 六 全行員生總數 四百七十餘人

華僑銀行

指定經營外匯銀行

總行 新嘉坡

資本 收足新嘉坡幣壹

千萬元

經營 國內國外匯兌及

商業銀行業務

滬行 九江路一二〇號

電話一三一七七

臺灣銀行

總行 臺北市博愛路

上海分行 大名路六十五號

電話 四六二九一—三號

電報掛號 五〇七一

南京辦事處 建康路二五三號

臺灣分支行 基隆 臺中 彰化 嘉義

臺南 高雄 新竹 屏東

宜蘭 台東 澎湖 蓮花港

大公商業儲蓄銀行 The Impartial Bank Ltd.

一 簡史

該行於民國二十九年春、由楊金門等發起創立、同年秋開始營業、成立時資本法幣一百萬元、向財政部登記領有銀字三百五十四號執照、三十一年三月增資爲法幣二百六十萬元、同年六月將資本二作一折成爲中儲券一百三十萬元、三十二年四月、增資爲中儲券四百萬元、並撥資於重慶設立分行、三十二年十月增資成爲中儲券三千萬元、於本埠金陵路添設分行、勝利後將資本改成法幣一百萬元、三十五年十二月八日臨時股東會決議、除調整爲法幣三千萬元外、再行增資六千萬元、合共資本法幣九千萬元

二 地址

總行：上海寧波路一三〇號 電話一六一七三、一三七五二 電報掛號五五六〇
上海分行：上海金陵路二六號 電話八四五四一
重慶分行：重慶曹家巷泰記銀號內

三 現在資本 法幣九千萬元

四 負責人

董 事：楊金門、曾任金城銀行八仙橋分行主任

俞壽松、曾任大成織造廠總經理寶康銀行常務董事

李芸候、上海銀行副經理

楊固之、曾任天津金城銀行副經理

經 理：楊金門兼

副 經 理：俞壽松兼 許鍊百、曾任通誠公司總務主任

襄 理：盧幹威、王巽丞、范銘之

上海分行經理：戴春風
重慶分行經理：王碧斐

五 全行員生總數 九十五人

六 存款總額 三十五年六月三十日總行存款總額約法幣八萬萬元

七 歷年盈餘 三十五年六月三十日約法幣一千萬元

美商友邦銀行

The Underwriters Bank, Inc.

經營一切銀行業務

行址：上海中山東一路十七號

電話：

經理室 一五八九五
業務部 一七七二五

同業銀行公會
上海公會
商業

江海銀行

辦理商業銀行一切業務
兼營倉庫及各種儲蓄業務

總行 } 上海寧波路一九〇號
電報掛號 六一三三
經理室：九二九三四
營業室：九七九二七
分行 南京 重慶 杭州

中貿銀行 China Traders Bank, Ltd.

一 簡史

該行創立於民國三十年秋，由虞洽卿、虞順懋、李濟生、陸允升等發起為股份有限公司組織、經營普通商業銀行業務兼營儲蓄信託業務、同年十月由財政部頒給銀字三八〇號執照

十一月三日正式開業、最初資本法幣三百萬元、本年四月增資為法幣一千萬元最近復增資為一萬萬元

二 地址 上海廣東路九三號 電話一八六六三——五二 電報掛號一五八三 Sino Trader

三 現在資本 實收法幣一萬萬元 每股一百元

四 負責人

董事長：虞順懋、浙江鎮海籍、三北輪埠股份有限公司經理

常務董事：章志遠、瑣彝卿、江一平、伍德鄰

董事：陸允升、李濟生、汪少鶴、張景呂、徐士浩、朱協卿

監察人：鮑國昌、陳偉如、王準臣

總經理：陸允升兼、號樂山、浙江餘姚籍、浙江甲種商業學校畢業、曾任國華銀行新開路分行經理、現

兼正買絲廠董事長、鼎泰麵粉廠常務董事、上海市銀行業同業公會理事、上海市銀錢業聯合準

備庫諮詢委員。

經理：朱協卿兼

副經理：葛士彝

信託部經理：李耀庭

儲蓄部經理：李耀庭兼