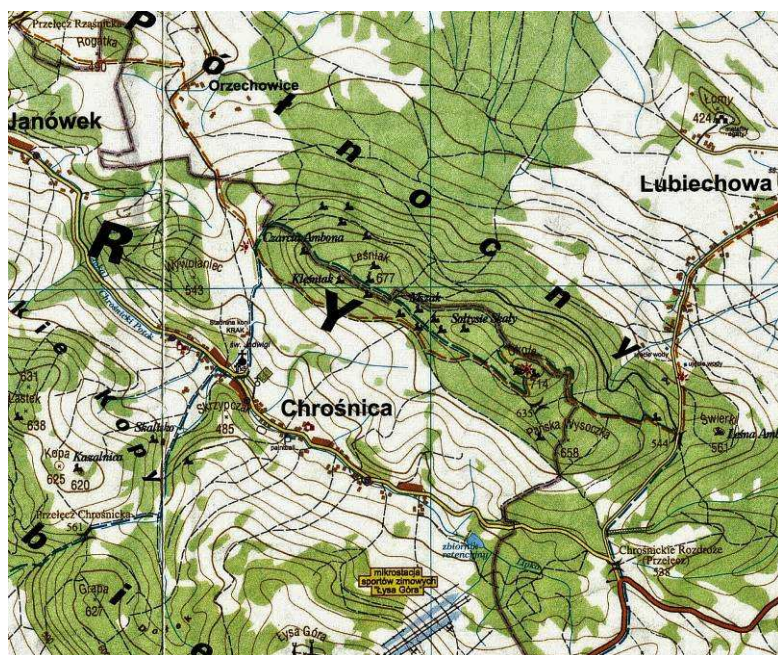


2012

GÓRY KACZAWSKIE (Chrośnica – Okole)



Chrośnica, przed wojną nosząca nazwę Ludwigsdorf (a krótko po wojnie Ludwików), to niewielka ale malownicza wieś położona u podnóża Północnego Grzbietu Gór Kaczawskich, ciągnąca się wzdłuż Chrośnickiego Potoku i bocznej drogi łączącej Wleń i Świerzawę.

Jadąc z Jeleniej Góry należy za Dziwiszowem skręcić w lewo. Można do niej dojechać także od strony Wojcieszowa jadąc przez Podgórkę.

Już od połowy XIX wieku wieś cieszyła się zainteresowaniem turystów ponieważ przez nią prowadził popularny szlak na

szczyt Okole, uchodzący za największą atrakcję i najlepszy punkt widokowy w Górach Kaczawskich.

Samochody zostawiamy na placu koło kościoła świętej Jadwigi. Wycieczkę rozpoczynamy od zwiedzenia tego wspaniałego zabytku, należącego do najciekawszych świątyń gotyckich w Górach Kaczawskich. Wzniesiono go w XIII bądź XIV wieku a przebudowano w XVI wieku. Jest to niewielka, orientowana, kamienna budowla z prostokątną nawą wzmocnioną przyporami, nieco węższym prezbiterium z dobudowaną zakrystią i ustawioną na osi kwadratową



wieżą. Wieżę kończy drewniana nadbudówka i wysoki (ok. 20m) smukły, wieloboczny hełm iglicowy kryty gontem. Dach nawy dwuspadowy kryty dachówką. Kościół jest pięknie położony. W XIV lub XV wieku otoczono go murem, otaczającym także cmentarz, a w począt-

kach XVI wieku wzniesiono jeszcze budynek bramny z półkolistym przejściem. Przy kościele, w murze ogrodzenia, można zobaczyć 5 krzyży pokutnych. Tuż obok kościoła biegnie niebieski szlak turystyczny którym ruszamy w górę. Przechodzimy obok zabudowań dawnej



stadniny koni (nie wiem czy obecnie jeszcze istnieje), gdzie uwagę zwraca budynek w całości zbudowany z kamienia.

Dochodzimy do skrzyżowania ze szlakiem żółtym, którym dalej idziemy w kierunku wschodnim i spokojną ścieżką, lekko wznoszącą się w górę, dochodzimy do podnóża Okola. Tu już trzeba się trochę powspinać.

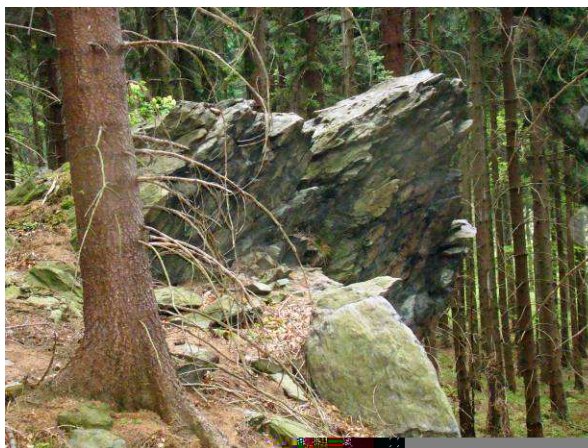
Okole (714m npm) to najwyższe wzniesienie w Północnym Grzbiecie Gór Kaczawskich. Jego niemiecka nazwa Hogolie



wywodzi się z języka słowiańskiego. Okole uchodziło za jeden z lepszych punktów widokowych w Sudetach. Jak na wielu innych szczytach tak i tu już w drugiej połowie XIX wieku wzniesiono drewnianą wieżę, która zapewniała widok na wszystkie strony. Stała tam jeszcze przez kilka lat po II wojnie światowej ale z czasem popadła w ruinę i popularność Okola jako punktu widokowego mocno spadła. Tym niemniej warto tam się wdrapać i rozejrzeć po okolicy. Znajduje się tam tablica poświęcona przewodnikowi sudeckiemu – Andrzejowi umieszczona na górze w 1990 roku przez koło PTTK ze Złotoryi. Po obejrzeniu szczytu i panoramy ruszamy z powrotem w kierunku zachodnim przez Sołtysie Skały aż do Mszaka, który wyrasta z rumowiska na zboczu zarośniętym świerkowym lasem. Przed wojną były to pomniki przyrody.

Na przełęczy pod Mszakiem znajduje się duży węzeł leśnych dróg, gdzie można odpocząć, schronić się przed deszczem, ewentualnie rozpaść ognisko i coś zjeść. Na tej krzyżówce stoi skała z napisem „Darz bór” i tablicami Nadleśnictwa Złotoryja i Koła Łowieckiego „Muflon”

z Jeleniej Góry. Po odpoczynku i posiłku idąc dalej niebieskim szlakiem mijamy kolejne, ciekawe grupy skał ukryte w świerkowym lesie, noszące nazwy Klęśniak i Czarcia Ambona.



W miejscu gdzie szlak niebieski spotyka się z żółtym otwiera się daleki widok w kierunku zachodnim.

W tym właśnie miejscu zamyka się pętla, którą wykreślił nasz szlak. Schodząc w dół niebieskim szlakiem wracamy do Chrośnicy, gdzie koło kościoła czekają nasze samochody. Wracając do domu warto zatrzymać się na chwilę w Podgórkach.