

史記 卷六

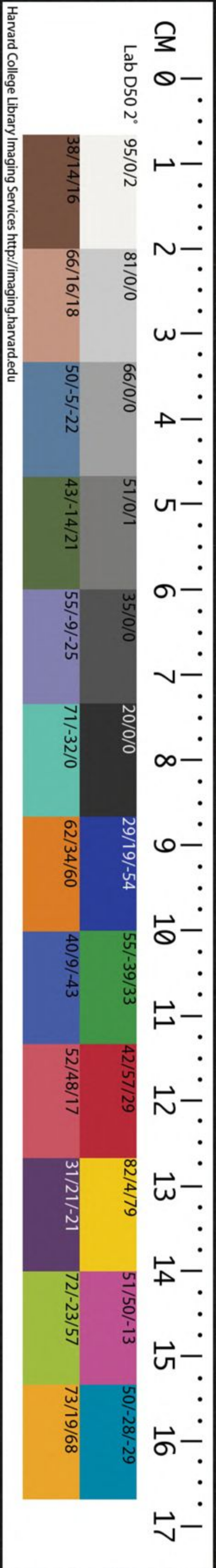
T 2455/17

6

CHINESE-JAPANESE COLLECTION
HARVARD COLLEGE LIBRARY
FROM HARVARD-YENCHING INSTITUTE

SEP 20 1932

ChL 2255.17
4



Harvard College Library Imaging Services <http://imaging.harvard.edu>

史記二十二
漢興以來將相名臣年表第十

高皇帝元
年

二立太子

三

大事記

相位

將位

御史大夫位

春沛公為漢
王之南鄭秋
還定雍

一丞相蕭何
守漢中

御史大
夫周苛
守滎陽

春定塞翟魏
河南韓殷國
夏伐項籍至
彭城還據滎
陽

二守關中

一太尉長安
侯盧綰

魏豹反使韓
信別定魏伐
趙楚圍我滎
陽

二

二

哈佛大學漢和
圖書館珍藏印

燕川屯鳳
氏書局

印

四 使韓信別定齊
及燕太公自楚
歸與楚界洪渠

五 入都
關中
冬破楚垓下殺
項籍春王踐皇
帝位定陶

六 尊太公為太上
皇劉仲為代王
立大市更名咸
陽曰長安

七 長樂宮成自
櫟陽徙長安
伐匈奴匈奴
圍我平城

三 御史大夫汾陽
侯周昌

四 後九月綰
為燕王

六 封為鄴
侯張敖
為計相

七

八 擊韓信反虜於
趙城買高作亂
明年覺誅之匈
奴攻代王代王
棄國亡廢為郅
陽侯

九 未央宮成置酒
前殿太上皇輦
上坐帝奉玉卮
上壽曰始常以
臣功孰如仲多
太上皇笑殿上
稱萬歲徙齊田
中楚昭屈景于關

十 太上皇
崩陳稀
反代地

十一 誅淮陰彭
越黔布反

八 御史大夫昌為
趙丞相

九 御史大夫
昌為

十 御史大夫
昌為

十一 周勃為太尉
攻伐後官省

十二

冬擊布還
過沛夏上
崩置長陵

十二

孝惠元

趙隱王如意死
始作長安城西
北方除諸侯丞
相為相

十三

二

楚元王 薨
齊悼惠 半去
王來朝 且子

七月癸巳
齊相平陽
侯曹參為
相國

六

初作長安
城蜀沛氏
反擊之

二

四

三月甲
子赦無
所復作

三

五

為高祖
立廟於
沛城成
置歌兒
一百二
十人

四

六

七月齊悼
惠王薨立
太倉西市
八月赦齊

一

十月乙巳安
國侯王陵為
右丞相十月巳
巳曲逆侯陳
平為左丞相

非非非

七

上崩大臣用
張辟疆計呂
氏權重以呂
台為呂王立
少帝巳卯葬
安陵

二

廣阿侯任
教為御史
大夫徐廣
曰漢書在
高后元年

高后元

王孝惠諸子
置孝悌力田

三
十一月甲子徙平為
右丞相辟
其為左丞
相

十二月呂
王台薨子
嘉代立為
呂王行八
銖錢

四
平二其食

平陽侯曹
窋一本為
御史大夫
在六年

三

五

三

四

廢少帝更
立常山王
弘為帝

六

馬
相
平
王
更

四

絳侯周勃
為太尉

五

八月淮陽
王薨以其
弟壺關侯
武為淮陰
王令戍卒
歲更

七

五二

六

以呂產為
呂王四月
丁酉赦天
下書昏

八

六三

七

趙王幽死
以呂祿為
趙王梁王
徙趙自殺

九

七四

八

七月高后
崩九月誅
諸呂後九
月代王至
踐位皇帝

十

七月辛巳
為帝太傅
九月丙戌
復為丞相

八

五

隆慮侯竈
為將軍擊
南越徐廣
曰姓周

御史大

夫蒼

孝文元年

除收孥相
坐律立太子賜民爵

十一月辛巳平徙為左丞相太尉絳侯周勃為右丞相

勃為相賴陰侯灌嬰為太尉

二

除誹謗律皇子武為代王參為太原王勝為梁王

十一月乙亥絳侯勃復為丞相

一

棘蒲侯陳武為大將軍擊

三

徙代王武為淮陽王上幸太原濟北王反匈奴大入上郡以地盡與太原太原更號代

十二月乙亥太尉賴陰侯灌嬰為丞相

濟北昌侯盧卿共侯盧深師密侯遯深為將軍屬武祁侯賀將兵屯滎陽徐廣曰遯姓魏將夜姓趙

四

二月二十

三月甲午御史大夫蒼為丞相

安丘侯張說為將軍擊胡出代

關中侯申屠嘉為御史大夫

五

除錢律民得鑄錢

二

六

廢淮南王遷嚴道道死雍

三

七

四月丙子初置南陵

四

八

侯勝公卒
大僕汝陰

五

九

溫陵鍾
自鳴以
芷陽鄉
為霸陵

六

御史大
夫敬

十

諸侯王皆
至長安

七

十一

上幸代
地動

八

十二

河決東
郡金堤
徙淮陽
王為梁
王

九

十三

除肉
刑及
田租
稅律
令李
戌

十

十四

匈奴大入
蕭關發兵
擊之及屯
長安旁

十一

成侯董赤內
史藥布昌侯
盧卿隆慮侯
竈寧侯邀皆
為將軍東陽
侯張相如為
大將軍皆擊
匈奴中尉周
舍郎中令張
武皆為將軍
屯長安旁

御史大夫青

十五

黃龍見
成紀上
始郊見
雍五帝

十六

上郊見渭
陽五帝

後元
元年

新垣
平許
言方
士覺
誅之

二

匈奴
和親
地動

相
免
辰
月
戌
八

十三

御史大夫

十四

御史大夫

十五

御史大夫

十六

八月庚午
御史大夫
申屠嘉為
丞相封故
安侯

御史大夫青

三

置谷
口邑

四

五

上幸雍

六

匈奴三萬人

入上郡三萬

人入雲中

二

三

四

五

以中大夫令免
為車騎將軍
飛狐故楚相蘇
意為將軍軍句
注將軍張武屯
北地河內守周
亞夫為將軍
細柳宗正劉禮
軍霸上祝茲侯
徐厲軍棘門以
備胡數月胡去
亦罷

七

六月巳亥
孝文皇帝
崩其年丁
未太子立
民出臨三
日葬霸上

六

中尉亞夫為車
騎將軍郎中令
張武為復土將
軍屬國捍為將
屯將軍詹事戊
奴為車騎將軍
侍太后

孝景元
年

立文皇帝
廟郡國為
太宗廟

七

日暮
日暮

二

立皇子德
為河間王
闕為臨江
王餘為淮
陽王非為
汝南王彭
祖為廣川
王發為長
沙王四月
中孝文太
后崩

肇 卒

八

開封侯陶
青為丞相

御史大夫錯

三

吳楚七國反
發兵擊皆破
之皇子端為
膠西王勝為
中山王

二

景帝天真

中尉條侯周亞
夫為太尉擊吳
楚曲周侯鄼寄
為大將軍擊趙
實嬰為大將軍
屯榮陽樂布為
大將軍擊齊

四

立太子

三

太尉
亞夫

御史大夫蚡

五

置陽陵邑

張平相
侯北丞

四

三

六

徙廣川
王彭祖
為趙王

五

四

御史大夫陽

陵侯岑邁

七	廢太子榮 為臨江王 四月丁巳 膠東王立 為太子	相 詔 事	六月乙 巳太尉 條侯亞 夫為丞 相	官尉太 五 遷為 丞相	御史大夫舍
---	-------------------------------------	-------------	-------------------------------	----------------------	-------

中元元			二		
-----	--	--	---	--	--

二	皇子越為 廣川王寄 為膠東王	三	三	二	御史大夫
---	----------------------	---	---	---	------

三	皇子乘為 清河王	四	御史大夫 桃侯劉舍 為丞相	御史大夫 御史大夫 御史大夫	御史大夫 御史大夫 御史大夫
---	-------------	---	---------------------	----------------------	----------------------

四	臨江王徵 自殺葬藍 田燕數萬 為陶上置 冢上	二	御史大夫 桃侯劉舍 為丞相	御史大夫 御史大夫 御史大夫	御史大夫 御史大夫 御史大夫
---	------------------------------------	---	---------------------	----------------------	----------------------

五	皇子舜為 常山王	三	御史大夫 桃侯劉舍 為丞相	御史大夫 御史大夫 御史大夫	御史大夫 御史大夫 御史大夫
---	-------------	---	---------------------	----------------------	----------------------

六	梁孝王武薨 分梁為五國 王諸子子買 為梁王明為 濟川王彭離 為濟東王定 為山陽王不 識為濟陰王	四	御史大夫 桃侯劉舍 為丞相	御史大夫 御史大夫 御史大夫	御史大夫 御史大夫 御史大夫
---	--	---	---------------------	----------------------	----------------------

後元元	五月地 動七月 乙巳日 蝕	五	八月壬辰 御史大夫 建陵侯衛 綰為丞相	御史大夫 御史大夫 御史大夫	御史大夫不疑
-----	------------------------	---	------------------------------	----------------------	--------

二

大夫孝廉卒
六月丁丑御史

三

正月甲子孝景崩二月丙子太子立

三

孝武 建元 元年

魏其侯

四 實嬰為丞相

武安侯田蚡為太尉

御史大夫抵漢表云牛抵

二

置茂陵

相免嬰

二月乙未太常相至侯許昌為丞相

尉太尉尉罷太尉蚡

御史大夫趙綰

三

東甌王廣武侯望率其家四萬餘人來降處廬江郡

二

四

御史大夫青翟

五

行三分錢徐廣曰漢書云半兩四分曰兩

四

六

正月閏越王反孝景太后崩徐廣曰景帝母竇氏

相免昌

五月 六月癸巳武安侯田蚡為丞相

太子太傅為太

御史大夫安國

元光元年

帝初之雍

郊見五時

五月丙

子決河

於瓠子

二

夏御史大夫韓

安國為護軍將

軍衛尉李廣為

驍騎將軍太僕

公孫賀為輕車

將軍大行王恢

為將屯將軍大

中大夫李息為

材官將軍募單

于馬邑不合誅

恢

三

四

四

十二月丁

亥地動

辛

卯

平棘侯薛

五

澤為丞相

御史大夫馱

五

十月族灌

夫家棄魏

其侯市

二

六

南夷始

置郵亭

三

大中大夫衛青

為車騎將軍出

上谷衛尉李廣

為驍騎將軍出

雁門大中大夫

公孫敖為騎將

軍出代太僕公

孫賀為輕車將

軍山雲中皆擊

匈奴

元朔元年

衛夫人立
為皇后

二

三

四

匈奴敗代
太守友徐
廣曰太守
姓其名友

匈奴入寇

襄代上郡

四

五

六

七

車騎將軍青
出鴈門擊匈
奴衛尉韓安
國為將屯將
屯軍代明年
屯漁陽卒

春車騎將
軍衛青出
雲中至高
關取河南
地

御史大夫弘

五

匈奴敗代

都尉朱英

十一月乙

八

丑御史大

夫公孫弘

為丞相封

平津侯

春長平侯衛青為
大將軍擊右賢衛
尉蘇建為游擊將
軍屬青左內史李
沮為強弩將軍太
僕賀為車騎將軍
代相李蔡為輕車
將軍岸頭侯張次
公為將軍大行息
為將軍皆屬大將
軍擊匈奴

六

二

大將軍青再出
定襄擊胡合騎
侯公孫敖為中
將軍太僕賀為
左將軍中令李
廣為後將翁侯
趙信為將軍敗
降匈奴衛尉蘇
建為將軍敗身
脫皆屬青左內
史沮為強弩將
軍

元狩元年

十月中淮南王安衡山王賜謀反皆自殺國除

匈奴入雁門代郡江都王建反膠東王子慶立王為六安

匈奴入右北平定襄

卒弘

三

御史大夫樂安侯李蔡為丞相

冠軍侯霍去病為驃騎將軍擊胡至祁連合騎侯放為將軍出北地博望侯張騫郎中令李廣為將軍出右北平

御史大夫湯

御史大夫蔡

四

五

六

殺園自蔡生侵

四月乙巳皇子閔為齊王旦為燕王胥為廣陵王

三

太子少傅武彊侯莊青翟為丞相

大將軍青出定襄郎中令李廣為前將軍太僕公孫賀為左將軍主爵趙食其為右將軍平陽侯曹襄為後將軍擊單于

二

四

二

四

元鼎年元

二

自殺
身盡畢

太子太傅
四高陵侯趙
周為丞相

自殺
身有罪

御史大夫慶

三

二

四

三

立常山憲王
子平為真定
王商為泗水
王六月中河東
汾陰得寶鼎

五

三月中
南越相
嘉反殺
其王及
漢使者

殺目
季握
玉圍
什

四
九月辛巳
御史大夫
石慶為丞
相封牧丘
侯

衛尉路博德為
伏波將軍出桂
陽主爵楊僕為
樓船將軍出豫
章皆破南越

六

十二月
東越反

二

故龍頡侯韓說
為橫海將軍出
會稽樓船將軍
楊僕出豫章中
尉王溫舒出會
稽皆破東越

元封年元

二

三

四

御史大夫寬

秋樓船將
軍楊僕左
將軍荀彘
出遼東擊
朝鮮

三	二	天漢 元年	四	三
六	五	四	三	二
御史大夫周		御史大夫卿		御史大 夫延廣

二	太初 元年	六	五	四	三
	改曆以正 月為歲首				
辛酉 壬戌	辛酉 壬戌				
十	九	八	七	六	五
封葛繹侯 賀為丞相 太僕公孫 二月丁卯					

四

太始元年

班固云司馬遷記事訖于天漢自此已後後人所續

三

四

七

春貳師將軍李廣利出朔方至余吾水上游擊將軍韓說出五原因杆將軍公孫敖皆擊匈奴

十

御史大夫勝之

十一

征和元年

為羅死
玉鳥

十二

七月壬午太子三月丁巳涿郡發兵殺游擊將太守劉屈氂為軍說使者江充丞相封彭城侯

御史大夫成

三

羅因尾
出隱月六

二

春貳師將軍李廣利出朔方以兵降胡重合侯莽通出酒泉御史大夫商丘成出河西擊匈奴

四

六月丁巳大鴻臚田千秋為丞相封富民侯

後元
元年

二

孝昭
始元
元年

二

三

二

三

四

五

六

二月己巳光祿
大夫霍光為大
將軍博陸侯都
尉金日磾為車
騎將軍秬侯太
僕安陽侯上官
桀為大將軍

女
九
日
月

四

五

六

元鳳
元年

二

七

八

九

十

十

三月癸酉衛
尉王莽為左
將軍騎都尉
上官安為車
騎將軍

九月庚午光
祿勳張安世
為右將軍

御史大夫詵

三

四

五

六

十二

三月乙丑
御史大夫
王訢為丞
相封宜春
侯

戊新卒
二月庚

十二月庚寅
中郎將
范明友為
度遼將軍
擊烏丸

御史大
夫揚敞

十一月乙丑
御史大夫
楊敞為
丞相封安
平侯

九月庚寅
衛尉平陵
侯范明友
為度遼將
軍擊烏丸

元平
元年

卒

九月戊戌
御史大夫
蔡義為丞
相封陽平
侯

四月甲申
光祿大夫
龍額侯韓
增為前將
軍五
月丁酉水
衡都尉趙
充國為後
將軍右將
軍張安世
為車騎將
軍

御史大夫昌
水侯田廣明

二

二

七月庚寅
御史大夫
州廣明為
祁連將軍
龍額侯韓
會為後將
軍營平侯
趙充國為
蒲類將軍
度遼將軍
平陵侯范
明友為雲
中太守富
民侯田順
為虎牙將
軍皆擊匈奴

孝宣
本始
元年

三

御史大

三	二	元康元年	四	三
				立太子 子太 子太
				六月壬辰 御史大夫 魏相為丞 相封高平 侯
			二	七月安世 為大司馬 衛將軍禹 為大司馬
				御史大 夫邴吉
五	四	三		

二	地節元年	四	三
		二月乙卯 立霍后	三月 戊子 崩皇后
			六月 甲辰 長信 少府 章賢 為丞 相封 侯
		二月丁卯 時中郎 將霍禹為 右將軍	印將國殺 自胡順明 田
			御史大 夫魏相
四	三	二	

四

神爵元
年

上郊甘泉
太時汾陰
后土

六

安世卒
八月丙寅

四月樂成侯許
延壽為強弩將
軍後將軍充國
擊光酒泉太守
辛武賢為破羌
將軍韓曾為大
司馬車騎將軍

二

上郊雍五
時役榭出
寶璧玉器

八

御史大
夫望之

三

幸博昌

四月戊戌御史
大夫邴吉為丞
相封博陽侯

四

五鳳元
年

二

五月延
壽為大
司馬車
騎將軍

御史大夫霸

二

幸
自正

三月壬申御
史大夫黃霸
為丞相封建
成侯

御史大夫延年

四

甘露元
年

二

幸
二月丁未

三

救殊死賜
高年及鰥
寡孤獨帛
女子牛酒

臺壘丑

日自二

四

七月丁巳御史
大夫于定國為
丞相封西平侯

御史大
夫定國

太僕陳萬年
為御史大夫

四

黃龍
元年

樂陵侯史子
長為大司馬
車騎將軍太
子太傅蕭望
之為前將軍

二

三

四

孝元
初元
元年

建昭
元年

五

六

光祿勳匡衡
為御史大夫

七月癸
亥御史
大夫匡
衡為丞
相封樂
安侯

衛尉繁延壽
為御史大夫

亥成
甲辰
六月

四

五

二

三

竟寧元
年元

孝成
元建元
年元

六月巳
未衛尉
楊平侯
王鳳為
大司馬
大將軍

卒

三月丙寅
大子少傅
張譚為御
史大夫

二

丑
衡免

六

十月右將
軍樂昌侯
王商為光
祿大夫右
將軍執金
吾弋陽侯
任千秋為
右將軍

延尉尹

忠為御

史大夫

十一月二十

片金經嘉祿正八
二免上勳建月
百賜印詔光矣

二

五

十二月執金
吾馮奉世為
右將軍

中少府貢禹
為御史大夫
十二月丁未
長信少府辭
廣德為御史
大夫

三

六

二月丁巳平
恩侯許嘉為
左將軍

七月太子太
傅韋玄成為
御史大夫

四

七

九月衛尉
尉平昌
侯王接

永光元
年元

五

八

免定戊十
國寅月

第免子七
就長月

將軍馬車騎
日二

二

三月壬戌

朔日食

二月丁酉
御史大夫
韋玄成為
丞相封扶
陽侯丞相
賢子

七月太常任
千秋為奮武
將軍擊西羌
雲中太守韓
次君為建威
將軍擊羌後
不行

二月丁酉右
扶風鄭弘為
御史大夫

三

二

右將軍平恩
侯許嘉為車
騎將軍侍中
光祿大夫樂
昌侯王商為
右將軍右將
軍馮奉世為
左將軍

五

四

四

三

四

河平
元年

三月甲申
右將軍樂
昌侯王商
為右丞相

任千秋
為右將軍
軍長樂
衛尉史
丹為右
將軍
殺自尹巳
十月十七

少府張
忠為御
史大夫

二

三

十月辛卯史
丹為左將軍
太僕平安侯
王章為右將
軍

三

四

六月丙午諸
吏散騎光祿
大夫張禹為
丞相

四

丞相商免
丞相王禹
四

陽朔元年

二

三

六月太僕
王章為御
史大夫

三

九月甲子御
史大夫王章
為車騎將軍

十月乙卯光
祿勳于永為
御史大夫

四

侯祿右七
王勳將軍
卒安光丑

戊永卒
王月閏

鴻嘉元年

辛馬四月庚
辰辭宣
為丞相
月三

漢興以來將相名臣年表第十

西川氏

史記二十三

西川氏

禮書第一

太史公曰洋洋美德乎宰制萬物役使羣衆豈人力也哉余至大
 行禮官觀三代損益乃知緣人情而制禮依人性而作儀其所由
 來尚矣人道經緯萬端規矩無所不貫誘進以仁義束縛以刑罰
 故德厚者位尊祿重老寵榮所以摠一海內而整齊萬民也人體
 安駕乘爲之金輿總衡以繁其飾周禮王之五路有金路目好五色爲之
 黼黻文章以表其能耳樂鐘磬爲之調諧八音以蕩其心口甘五
 味爲之庶羞酸鹹以致其美周禮曰羞用百有二十品鄭玄曰羞出於牲及禽獸以備其滋味謂之庶羞鄭衆曰羞者進也情好
 珍善爲之琢磨圭辟以通其意故大路越席服虔曰大路祀天車也情好
 皮弁布裳周禮曰王視朝則皮弁之服鄭玄曰皮弁之服十五升白布衣積素爲裳也朱絃洞越鄭玄曰朱絃絲也越瑟底也大羹
 玄酒鄭玄曰大羹肉湑不調以鹽菜也玄酒水也所以防其淫侈救其彫敝是以君臣朝廷尊

及行刑

毛氏

卑貴賤之序下及黎庶車輿衣服宮室飲食嫁娶喪祭之分事有
宜適物有節文仲尼曰禘自既灌而往者吾不欲觀之矣孔安國曰禘祫之禮

為序昭穆也故毀廟之主及羣廟之主皆合食於太祖灌者酌鬱鬯灌於太祖以降神也既灌之後列尊卑序昭穆而魯逆祀躋僖公亂昭穆故不欲觀之周衰禮廢樂

壞大小相踰管仲之家兼備三歸包氏曰三歸娶二姓女也婦人謂嫁曰歸循法守正者見侮

於世奢溢僭差者謂之顯榮自子夏門人之高弟也猶云出見紛

華盛麗而說入聞夫子之道而樂二者心戰未能自決而況中庸

以下漸漬於失教被服於成俗乎孔子曰必也正名於衛所居不

合論語曰子路曰衛君待子而為政子將奚先子曰必也正名乎馬融曰正百事之名仲尼沒後受業之徒沈湮而不舉

或適齊楚或入河海豈不痛哉至秦有天下悉內六國禮儀采擇

其善雖不合聖制其尊君抑臣朝廷濟濟依古以來至於高祖光

有四海叔孫通頗有所增益減損大抵皆襲秦故應劭曰抵至也贊曰抵歸也自天

子稱號下至佐僚及宮室官名少所變改孝文即位有司議欲定

儀禮孝文好道家之學以為繁禮飾貌無益於治躬化謂何耳故

罷去之孝景時御史大夫鼂錯明於世務刑名數千諫孝景曰諸

侯藩輔臣子一例古今之制也今大國專治異政不稟京師恐不

可傳後孝景用其計而六國畔逆以錯首名天子誅錯以解難事

在袁盎語中是後官者養交安祿而已莫敢復議今上即位招致

儒術之士令共定儀十餘年不就或言古者太平萬民和喜瑞應

辨至乃采風俗定制作上聞之制詔御史曰蓋受命而王各有所

由興殊路而同歸謂因民而作追俗為制也議者咸稱太古百姓

何望漢亦一家之事典法不傳謂子孫何化隆者閎博治淺者褊

狹可不勉與乃以太初之元改正朔應劭曰初用夏正以正月為歲首改年為太初易服色禪太

山定宗廟百官之儀以為典常垂之於後云禮由人起人生有欲

欲而不得則不能無忿忿而無度量則爭爭則亂先王惡其亂也

制禮義以養人之欲給人之求使欲不窮於物物不屈於欲二者相待而長是禮之所起也故禮者養也稻粱五味所以養口也椒

蘭芬蒞所以養鼻也鐘鼓管弦所以養耳也刻鏤文章所以養目也疏房牀第几席所以養體也服虔曰簣謂之第故禮者養也君子既得其

養又好其辨也所謂辨者貴賤有等長少有差貧富輕重皆有稱也故天子大路越席所以養體也側載臭蒞所以養鼻也前有錯

衡所以養目也詩云約軼錯衡毛傳云錯衡文衡也和鸞之聲鄭玄云和鸞皆鈴也所以為車行節也韓詩內傳曰鸞在衡和在軾前升車則

馬動馬動則鸞鳴鸞鳴則和應服虔曰鸞在軾和在衡續漢書輿服志曰鸞雀立衡也步中武象驟中韶護所以養耳也

鄭玄曰武王樂也象武舞也韶舜樂也護湯樂也龍旂九旒所以養信也周禮曰交龍為旂寢兕持虎鮫韞

徐廣曰鮫魚皮可以飾服器音交韞者當馬腋之革音呼見反彌龍徐廣曰乘輿車金薄璆龍為所以養威也故大

路之馬必信至教順然後乘之所以養安也孰知夫士出死要節之所以養生也孰知夫輕費用之所以養財也孰知夫恭敬辭讓

之所以養安也孰知夫禮義文理之所以養情也人苟生之為見若者必死苟利之為見若者必害怠惰之為安若者必危情勝之為安若者必滅故聖人一之於禮義則兩得之矣一之於情性則兩失之矣故儒者將使人兩得之者也墨者將使人兩失之者也

是儒墨之分治辨之極也彊固之本也威行之道也功名之總也王公由之所以一天下臣諸侯也弗由之所以捐社稷也故堅革

利兵不足以為勝高城深池不足以為固嚴令繁刑不足以為威由其道則行不由其道則廢楚人鮫革犀兕所以為甲堅如金石

宛之鉅鐵徐廣曰大剛曰鉅施鑽如蓬蠱蠶輕利剽遽卒如燁風然而兵殆於垂涉唐昧死焉許慎曰垂涉地名也莊躋起楚分而為四參是豈無堅革利兵

哉其所以統之者非其道故也汝穎以為險江漢以為池阻之以

鄧林緣之以方城山海經曰夸父與日逐走日入渴欲得飲飲於渭河不足北飲大澤未至道渴而死棄其杖化為鄧林駟謂鄧林後遂為林名然而

然而

秦師至鄆郢舉若振槁是豈無固塞險阻哉其所以統之者非其道故也紂剖比干囚箕子為炮烙刑殺無辜時臣下懷然莫必其命然而周師至而令不行乎下不能用其民是豈令不嚴刑不峻哉其所以統之者非其道故也古者之兵戈矛弓矢而已然而敵國不待試而誅徐廣曰試一作誠也城郭不集溝池不掘固塞不樹幾變不張然而國晏然不與外而固者無他故焉明道而均分之時使而誠愛之則下應之如景響有不由命者然後俟之以刑則民知臯矣故刑一人而天下服臯人不尤其上知臯之在已也是故刑罰省而威行如流無他故焉由其道故也故由其道則行不由其道則廢古者帝堯之治天下也蓋殺一人刑二人而天下治傳曰威厲而不試刑錯而不用天地者生之本也先祖者類之本也君師者治之本也無天地惡生無先祖惡出無君師惡治三者偏亡則無

安人故禮上事天下事地尊先祖而隆君師是禮之三本也故王

者天太祖毛詩敘曰文武之功起於后稷故推以配天焉諸侯不敢懷大夫士有常宗禮記曰別子為祖繼別為宗百

世不遷者謂別子之後也所以辨貴賤貴賤治得之本也郊疇乎天子社至乎諸侯

函音含及士大夫所以辨尊者事尊卑者事卑宜鉅者鉅宜小者小故

有天下者事七世有一國者事五世有五乘之地者事三世鄭玄曰古者乃

十里其中六十四井出兵車一乘此兵法之賦有三乘之地者事二世穀梁傳曰天子至於士皆有廟天子七

太祖有特牲而食者不得立宗廟禮記曰庶人祭於寢所以辨積厚者流澤廣積

薄者流澤狹也大饗上玄尊俎上腥魚鄭玄曰大饗祭先王以腥魚為俎實不膳孰之也先大羹

貴食飲之本也大饗上玄尊而用薄酒食先黍稷而飯稻梁祭齊

先大羹鄭玄曰齊至齒而飽庶羞貴本而親用也貴本之謂文親用之謂理

兩者合而成文以歸太一是謂大隆故尊之上玄尊也俎之上腥

魚也豆之上大羹一也利爵弗啐也鄭玄曰啐入口也成事俎弗嘗也三宥

之弗食也大昏之未廢齊也大廟之未內尸也始絕之末小斂一

也大路之素幃也禮記曰乘素車貴其質也鄭玄曰素車殷輅也郊之麻冕周禮曰王祀昊天上帝服大裘而冕論語曰麻冕禮也孔安國曰冕緇布冠古者積麻三十升布以為之喪服之先散麻一也儀禮士喪禮曰始死主人散帶垂三年哭

之不反也禮記曰斬衰之哭若往而不反清廟之歌鄭玄曰清廟謂作樂歌清廟一倡而三歎鄭玄曰倡發歌句者三歎三人

從縣一鐘尚拊膈徐廣曰一作搏膈朱絃而通越一也凡禮始乎脫成乎文終乎

稅徐廣曰一作悅故至備情文俱盡徐廣曰古情字或假借作請諸子中多有此比其次情文代勝其下復

情以歸太一天地以合日月以明四時以序星辰以行江河以流

萬物以昌好惡以節喜怒以當以為下則順以為上則明

太史公曰至矣哉立隆以為極而天下莫之能益損也本末相順

終始相應至文有以辨至察有以說天下從之者治不從者亂從

之者安不從者危小人不能則也禮之貌誠深矣堅白同異之察

入焉而弱其貌誠大矣擅作典制褊陋之說入焉而望其貌誠高

矣暴慢恣睢輕俗以為高之屬入焉而墜故繩誠陳鄭玄曰誠猶審也陳設也謂彈畫也

則不可欺以曲直衡誠縣鄭玄曰衡稱也縣謂錘也則不可欺以輕重規矩誠錯

則不可欺以方員君子審禮則不可欺以詐偽故繩者直之至也

衡者平之至也規矩者方員之至也禮者人道之極也然而不法

禮者不足禮謂之無方之民鄭玄曰方猶道也法禮足禮謂之有方之士禮

之中能思索謂之能慮能慮勿易謂之能固能慮能固加好之焉

聖矣天者高之極也地者下之極也日月者明之極也無窮者廣

大之極也聖人者道之極也以財物為用以貴賤為文以多少為

真以隆殺為要文貌繁情欲省禮之隆也文貌省情欲繁禮之殺

也文貌情用相為內外表裏竝行而雜禮之中流也君子上致其

隆下盡其殺而中處其中步驟馳騁廣驚不外是以君子之性守

宮庭也人域是域士君子也外是民也於是中焉房皇周浹曲直

得其次序聖人也故厚者禮之積也大者禮之廣也高者禮之隆也明者禮之盡也

史記二十三

終

史記二十四

樂書第二

太史公曰余每讀虞書至於君臣相敕維是幾安而股肱不良萬事墮壞未嘗不流涕也成王作頌推已懲艾悲彼家難可不謂戰戰恐懼善守善終哉君子不爲約則修德滿則棄禮佚能思初安能維始沐浴膏澤而歌詠勤苦非大德誰能如斯傳曰治定功成禮樂乃興海內人道益深其德益至所樂者益異滿而不損則溢盈而不持則傾凡作樂者所以節樂君子以謙退爲禮以損減爲樂樂其如此也以爲州異國殊情習不同故博采風俗協比聲律以補短移化助流政教天子躬於明堂臨觀而萬民咸蕩滌邪穢斟酌飽滿以飾厥性故云雅頌之音理而民正噪噉之聲興而士奮鄭衛之曲動而心淫及其調和諧合鳥獸盡感而況懷五常含

氏書定宋

氏書定宋

好惡自然之勢也治道虧缺而鄭音興起封君世辟名顯鄰州爭以相高自仲尼不能與齊優遂容於魯雖退正樂以誘世作五章以刺時猶莫之化陵遲以至六國流沔沈佚遂往不返卒於喪身滅宗并國於秦秦二世尤以為娛丞相李斯進諫曰放棄詩書極意聲色祖伊所以懼也輕積細過恣心長夜紂所以亡也趙高曰五帝三王樂各殊名示不相襲朝廷下至人民得以接歡喜合殷勤非此和說不通解澤不流亦各一世之化度時之樂何必華山之騷耳而後行遠乎二世然之高祖過沛詩三侯之章令小兒歌之高祖崩令沛得以四時歌舞宗廟孝惠孝文孝景無所增更於樂府習常隸舊而已至今上即位作十九章令侍中李延年次序其聲拜為協律都尉通一經之士不能獨知其辭皆集會五經家相與共講習讀之乃能通知其意多爾雅之文漢家常以正月上

辛祠太一甘泉以昏時夜祠到明而終常有流星經於祠壇上使

僮男僮女七十人俱歌春歌青陽夏歌朱明噴曰爾雅云春日青陽夏曰朱明秋歌西

皞韋昭曰西方少皞也冬歌玄冥世多有故不論又嘗得神馬渥洼水中李斐曰南陽新

野有暴利長當武帝時遭刑中田燉煌界人數於此水旁見羣野馬中有奇異者與凡馬異來飲此水傍利長先為土人持勒鞞於水傍後馬玩習久之代土人持勒鞞收得其馬獻之欲神異此馬云從水中出蘇林曰注音窈曲之窈也復次以為太一之歌歌曲曰太一貢兮天馬下露赤

汗兮沫流赭應劭曰大宛馬汗血騁容與兮蹠萬里孟康曰蹠音逝如淳曰蹠謂超踰也今安匹

兮龍為友後伐大宛得千里馬馬名蒲梢應劭曰大宛舊有天馬種蹋石汗血汗從前肩膊出如血號一日千里

次作以為歌歌詩曰天馬來兮從西極經萬里兮歸有德承靈威

兮降外國涉流沙兮四夷服中尉汲黯進曰凡王者作樂上以承

祖宗下以化兆民今陛下得馬詩以為歌協於宗廟先帝百姓豈

能知其音邪上默然不說丞相公孫弘曰黯誹謗聖制當族凡音

之起由人心生也人心之動物使之然也感於物而動故形於聲

鄭玄曰宮商角徵羽雜比曰音單出曰聲形猶見也王肅曰物事也謂哀樂喜怒和敬之事感入而動也於聲聲相應故生變鄭玄曰樂之器彈其宮則衆宮應然而不足樂是以變成方謂之音鄭玄曰一方猶文章比音而樂之及于戚羽旄謂之

樂也鄭玄曰于楯也戚斧也武舞所執也樂之音之所由生也其本在人心感

於物也是故其哀心感者其聲噍以殺鄭玄曰噍蹙也其樂心感者其聲嘽

以緩鄭玄曰嘽寬綽之貌其喜心感者其聲發以散鄭玄曰發揚也其怒心感者其聲麤

以厲其敬心感者其聲直以廉其憂心感者其聲和以柔六者非

性也感於物而后動鄭玄曰言人聲在所見非有常是故先王慎所以感之故禮以導

其志樂以和其聲政以壹其行刑以防其姦禮樂刑政其極一也

鄭玄曰極全也所以同民心而出治道也鄭玄曰此其所謂至也凡音者生人心者也情動

於中故形於聲聲成文謂之音是故治世之音安以樂其政和亂

世之音怨以怒其政乖徐廣曰一作傾亡國之音哀以思其民困聲音之道

與政通矣鄭玄曰言以八音和否隨政也宮為君王肅曰居四方商為臣王肅曰秋義斷角為民王肅曰春物並生各以區

別民之象也徵為事王肅曰夏物盛故事多羽為物王肅曰冬物聚五者不亂則無慙滯之音矣鄭玄曰

曰慙滯弊敗不和之貌也宮亂則荒鄭玄曰荒猶散其君驕商亂則搃徐廣曰搃今禮作破也其臣壞角亂則

憂其民怨徵亂則哀其事勤羽亂則危其財匱五者皆亂迭相陵

謂之慢如此則國之滅亡無日矣鄭玄曰君臣民事物也其道亂則其音應而亂也鄭衛之音亂

世之音也比於慢矣鄭玄曰比猶同桑間濮上之音鄭玄曰濮水之上有桑間在濮陽南亡國之音

也其政散其民流誣上行私而不可止凡音者生於人心者也樂

者通於倫理者也鄭玄曰倫猶類也理分也是故知聲而不知音者禽獸是也知音

而不知樂者衆庶是也唯君子為能知樂鄭玄曰禽獸知此為聲耳不知其宮商之變八音並作克諧曰樂

是故審聲以知音審音以知樂審樂以知政而治道備矣是故不

知聲者不可與言音不知音者不可與言樂知樂則幾於禮矣鄭玄曰幾

近也禮樂皆得謂之有德德者得也鄭玄曰聽樂而知政之得失則能正君臣民事物之禮是故樂之隆

非極音也鄭玄曰隆猶盛也極猶窮也食饗之禮非極味也清廟之瑟鄭玄曰清廟謂作樂歌清廟王肅曰

於清廟中一倡而三歎有遺音者矣鄭玄曰遺猶餘也王肅曰未盡音之極大饗之禮尚玄酒

而俎腥魚大羹不和有遺味者矣是故先王之制禮樂也非以極

口腹耳目之欲也將以教民平好惡而反人道之正也鄭玄曰教之人使知好惡

生而靜天之性也感於物而動性之頌也徐廣曰頌音容今禮作欲物至知知然後

好惡形焉王肅曰事至能以智知之然後情之好惡見好惡無節於內知誘於外不能反已天

理滅矣王肅曰內無定節智為物所誘於外情從之動而夫其天性夫物之感人無窮而人之好惡無

節則是物至而人化物也鄭玄曰隨物變化人化物也者滅天理而窮人欲

者也鄭玄曰言無所不為於是有悖逆詐偽之心有淫佚作亂之事是故彊者

脅弱衆者暴寡知者詐愚勇者苦怯疾病不養老幼孤寡不得其

所此大亂之道也是故先王制禮樂人為之節鄭玄曰為作法度以遇其欲也王肅曰以人為之節

言得其中也衰麻哭泣所以節喪紀也鐘鼓干戚所以和安樂也婚姻冠

笄所以別男女也鄭玄曰男二十而冠女許嫁而笄射鄉食饗所以正交接也鄭玄曰射鄉大射鄉飲禮

禮節民心樂和民聲政以行之刑以防之禮樂刑政四達而不悖

則王道備矣樂者為同禮者為異鄭玄曰同謂協好惡也異謂別貴賤同則相親異則相

敬樂勝則流王肅曰流通不能自還禮勝則離王肅曰離析而不親合情飾貌者禮樂之事也

鄭玄曰欲其禮義立則貴賤等矣鄭玄曰樂文同則上下和矣好惡著並行彬彬然

則賢不肖別矣刑禁暴爵舉賢則政均矣仁以愛之義以正之如

此則民治行矣樂由中出鄭玄曰和在心禮自外作鄭玄曰敬在貌樂由中出故靜禮

自外作故文鄭玄曰文猶動大樂必易大禮必簡鄭玄曰易簡若於清廟大饗然樂至則無怨禮

至則不爭鄭玄曰至猶達也行也揖讓而治天下者禮樂之謂也暴民不作諸侯

賓服兵革不試鄭玄曰賓協也試用也五刑不用百姓無患天子不怒如此則樂

達矣合父子之親明長幼之序以敬四海之內天子如此則禮行

矣大樂與天地同和大禮與天地同節鄭玄曰言順天地之氣與其數也和故百物不

失鄭玄曰不失其性節故祀天祭地鄭玄曰成物有功報焉明則有禮樂鄭玄曰教人者也幽則有鬼

神鄭玄曰助天地成物者也易曰知鬼神之情狀然則聖人精氣謂之神賢智之精氣謂之鬼也如此則四海之內合敬同愛

矣禮者殊事合敬者也樂者異文合愛者也禮樂之情同故明王

以相洽也鄭玄曰洽猶因述也殷因於夏周因於殷故事與時竝鄭玄曰舉事在其時也王肅曰有其時然後得立其事名與功偕

仰級兆舒疾徐廣曰級今禮作綴駟案鄭玄曰兆其外營域樂之文也簠簋俎豆制度文章禮之

器也升降上下周旋禘襲禮之文也故知禮樂之情者能作識禮

樂之文者能術鄭玄曰述謂訓其義作者之謂聖術者之謂明明聖者術作之

謂也樂者天地之和也禮者天地之序也和故百物皆化序故羣

物皆別鄭玄曰化猶生也別謂形體異樂由天作禮以地制鄭玄曰言法天地過制則亂過作則

暴鄭玄云過猶誤也暴失文武意也明於天地然後能興禮樂也論倫無患樂之情也

王肅曰言能合道論中倫理而無患也欣喜驩愛樂之容也中正無邪禮之質也鄭玄曰莊敬質猶本莊敬

亦順禮之制也若夫禮樂之施於金石越於聲音用於宗廟社稷

事於山川鬼神則此所以與民同也王肅曰自天子至民人皆貴禮之敬樂之和以事鬼神先祖也王者功

成作樂治定制禮鄭玄曰功成治定同時耳其功大者其樂備其治辨者

其禮具徐廣曰辨一作別駟案鄭玄曰辨偏也干戚之儻非備樂也鄭玄曰樂以文德為備若咸池也亨孰而祀

非達禮也鄭玄曰達猶具也至敬不饗味而貴氣臭五帝殊時不相洽樂三王異世不相襲

禮鄭玄曰言其有損益樂極則憂禮粗則偏矣鄭玄曰樂人之所好也害在淫奢禮人之所勤害在倦略及夫敦樂而

無憂鄭玄曰敦厚也禮備而不偏者其唯大聖乎天高地下萬物散殊而禮

制行也鄭玄曰禮為異流而不息合同而化而樂興也鄭玄曰樂為同春作夏長仁也

秋斂冬藏義也仁近於樂義近於禮鄭玄曰言樂法陽而生禮法陰而成樂者敦和率神

而從天鄭玄曰敬和樂貴同禮者辨宜居鬼而從地鄭玄曰別宜禮尚異也孫炎曰居鬼品處人鬼之志故聖人

作樂以應天作禮以配地禮樂明備天地官矣鄭玄曰各得其事也王肅曰各得其位也天

尊地卑君臣定矣高卑已陳貴賤位矣鄭玄曰高卑謂山澤也位矣尊卑之位象山澤動靜有常

小大殊矣鄭玄曰動靜陰陽用事也小大萬物也大名常存小者隨陰陽出入方以類聚物以羣分則性命不

行

五

行

行

也鄭玄曰言樂出而樂樂其所自生鄭玄曰自由也而禮反其所自始樂章德禮

報情友始也孫炎曰作樂者緣民所樂於已之德若舜之民樂其紹堯也周之民樂其伐紂而作韶武也制禮者本已所由得民心服尚質周尚文是也所謂

大路者天子之輿也龍旂九旒天子之旌也青黑緣者天子之葆

龜也公羊傳曰龜青緣何休曰緣甲類也千歲之龜青頤明乎吉凶也從之以牛羊之羣則所以贈諸侯也

鄭玄曰贈諸侯謂來朝將去送之以禮也樂也者情之不可變者也禮也者理之不可易者也

鄭玄曰理猶事也樂統同禮別異鄭玄曰統同和合也別異尊卑之位禮樂之說貫乎人情矣窮本

知變樂之情也著誠去偽禮之經也禮樂順天地之誠達神明之

德降興上下之神鄭玄曰降下也與猶出也而凝是精粗之體領父子君臣之節鄭

曰凝猶成也精粗謂萬物大小也領猶理治也是故大人舉禮樂則天地將為紹焉天地欣合陰

陽相得煦嫗覆育萬物鄭玄曰氣曰煦體曰嫗然後草木茂區萌達鄭玄曰區生曰區羽

鬲奮角駘生鄭玄曰無駘曰駘螽蟴昭蘇鄭玄曰昭曉也凡螽蟴以發山為曉更息曰蘇羽者嫗伏毛者孕

鬲鄭玄曰孕任也鬲生也胎生者不殯而卵生者不殯鄭玄曰肉敗曰殯殯猶裂也則樂之道歸

焉耳孫炎曰樂和陰陽故歸此也樂者非謂黃鍾大呂弦歌于揚也鄭玄曰揚越也樂之末節

也故童者舞之布筵席陳樽俎列籩豆以升降為禮者禮之末節

也故有司掌之鄭玄曰言禮樂之本由人君也禮本著誠去偽樂本窮本知變樂師辨乎聲詩故北面而弦

王肅曰但能別聲詩不知其義故北面而弦鄭玄曰弦謂鼓琴瑟宗祝辨乎宗廟之禮故後尸商祝辨乎喪

禮鄭玄曰商祝祝習商禮者商人教以敬於接神故後主人鄭玄曰後尸居後贊禮儀也此言知本者尊知末者卑是故德成而上

藝成而下行成而先事成而後鄭玄曰德三德也行三行也藝才技也先謂位在上也後謂位在下也是故先王

有上有下有先有後然後可以有制於天下也鄭玄曰言尊卑備乃可制作以為治樂者

聖人之所樂也而可以善民心其感人深其風移俗易故先王著

其教焉鄭玄曰謂立司樂以下使教國子也夫人有血氣心知之性而無哀樂喜怒之常

應感起物而動然後心術形焉鄭玄曰言在所感之也術所由也形猶見也是故志微焦衰之

音作鄭玄曰志微意細也易公子札曰其細已甚而民思憂嘽緩慢易繁文簡節之音作鄭玄曰簡節少

而民康樂粗厲猛起奮末廣賁之音作王肅曰粗厲亢厲猛起發揚奮末浸疾廣賁廣大之也而

易也

民剛毅廉直經正孫炎曰經法也莊誠之音作而民肅敬寬裕肉好王肅曰肉好言音之洪美

順成和動之音作而民慈愛流辟邪散狄成滌濫之音作王肅曰狄成言成而

似夷狄之音也滌放盪濫借差也而民淫亂是故先王本之情性稽之度數制之禮義合

生氣之和道五常之行鄭玄曰生氣陰陽也五常五行也使之陽而不散陰而不密鄭

曰密之言閉也剛氣不怒柔氣不懾鄭玄曰懾猶恐懼也四暢交於中而發作於外皆安

其位而不相奪也然後立之學等鄭玄曰等差也各用其材差學之也廣其節奏省其文

采鄭玄曰廣增習之也省猶審習之也文采謂節奏合也以繩德厚也鄭玄曰繩猶度也王肅曰繩法也法其德厚薄也類小大之稱

孫炎曰作樂器大小稱十二律比終始之序鄭玄曰始於宮終於羽以象事行鄭玄曰宮為君商為臣使親疎貴賤長

幼男女之理皆形見於樂故曰樂觀其深矣土敝則草木不長水

煩則魚鼈不大氣衰則生物不育世亂則禮廢而樂淫是故其聲

衰而不莊樂而不安慢易以犯節流沔以忘本廣則容姦狹則思

欲王肅曰其音廣大則容姦偽其欲者則使人思利欲也感滌蕩之氣而滅平和之德是以君子賤之

也凡姦聲感人而逆氣應之逆氣成象鄭玄曰成象謂人樂習之也而淫樂興焉正

聲感人而順氣應之順氣成象而和樂興焉倡和有應回邪曲直

各歸其分而萬物之理以類相動也是故君子友情以和其志鄭

曰反猶本也比類以成其行姦聲亂色不流於聰明淫樂廢禮不接於心

術惰慢邪辟之氣不設於身體使耳目鼻口心知百體皆由順正

以行其義然後發以聲音文以琴瑟動以干戚飾以羽旄從以簫

管奮至德之光動四氣之和以著萬物之理孫炎曰奮發也至德之光天地之道也四氣之和四時之化也

著猶誠也是故清明象天廣大象地終始象四時周旋象風雨王肅曰清明廣大終始周旋皆樂之節奏容儀發動也五色成文而不亂八風從律而不姦百度得數而有常鄭

曰五色五行也八風從律應節至也百度百刻也言日月晝夜不失正也王肅曰至樂之極能使然耳小大相成終始相生倡和清

濁代相為經鄭玄曰清為純質至應鍾也濁謂黃鍾至仲呂也故樂行而倫清鄭玄曰倫謂人道也耳目聰明

血氣和平移風易俗天下皆寧故曰樂者樂也君子樂得其道小

人樂得其欲以道制欲則樂而不亂以欲忘道則惑而不樂鄭玄曰道謂仁

義也欲謂邪淫也是故君子友情以和其志廣樂以成其教樂行而民鄉方

可以觀德矣鄭玄曰方猶道也德者性之端也樂者德之華也金石絲竹樂

之器也詩言其志也歌詠其聲也舞動其容也三者本乎心然後

樂氣從之是故情深而文明氣盛而化神和順積中而英華發外

唯樂不可以為偽鄭玄曰三者本志也聲也容也言無此本於內則不能為樂耳樂者心之動也聲者樂之

象也文采節奏聲之飾也君子動其本樂其象然後治其飾是故

先鼓以警戒鄭玄曰將奏樂先擊鼓以警戒衆也三步以見方鄭玄曰將舞必先三舉足以見其舞之漸也王肅曰舞武樂三步為節者以

見代道也再始以著往鄭玄曰武舞再更始以明代紂時再往之復亂以飭歸鄭玄曰謂鳴鏡而退明以整歸德也奮疾而

不拔也王肅曰舞雖奮疾而不失節若樹木得疾風而不拔極幽而不隱鄭玄曰極幽謂歌也獨樂其志不厭其

道王肅曰樂能使仁人獨樂其志不厭倦其道也備舉其道不私其欲是以情見而義立樂終而

德尊君子以好善小人以息過故曰生民之道樂為大焉君子曰

禮樂不可以斯須去身致樂以治心鄭玄曰致猶深審也樂由中出故治心也則易直子諒之

心油然而生矣王肅曰易平易直正直子諒愛信也鄭玄曰油新生好貌易直子諒之心生則樂樂則安

安則久久則天天則神天則不言而信神則不怒而威鄭玄曰若善心生則寡於利欲

寡於利欲則樂矣志明行成不言而見信如天也不怒而見畏如神也致樂以治心者也致禮以治躬者也治躬

則莊敬莊敬則嚴威鄭玄曰禮自外作故治身也心中斯須不和不樂而鄙詐之心

入之矣鄭玄曰謂利欲生也外貌斯須不莊不敬而慢易之心入之矣鄭玄曰易輕易也

故樂也者動於內者也禮也者動於外者也樂極和禮極順內和

而外順則民瞻其顏色而弗與爭也望其容貌而民不生易慢焉

德輝動乎內而民莫不承聽理發乎外而民莫不承順鄭玄曰德輝顏色潤澤也理容

貌進止也孫炎曰德輝明惠也理言行也故曰知禮樂之道舉而錯之天下無難矣樂也者動

於內者也禮也者動於外者也故禮主其謙鄭玄曰人所倦也王肅曰自謙損也樂主其

盈鄭玄曰人所權也王肅曰充氣志也禮謙而進以進為文鄭玄曰進者謂自勉強也文猶美也善也王肅曰禮自減損所以進德修業也樂

盈而反以反為文鄭玄曰反謂自抑止也王肅曰樂充氣至而反本也禮謙而不進則銷樂盈而不

反則放鄭玄曰放淫於聲樂不能止也故禮有報孫炎曰報謂禮尚往來以勸進之而樂有反孫炎曰禮自減損而以進為報也

曰反謂曲禮得其報則樂樂得其反則安禮之報樂之反其義一也

動靜人道也鄭玄曰人道人之所為也聲音動靜性術之變盡於此矣鄭玄曰不可遇故人不

能無樂樂不能無形鄭玄曰形聲音動靜也形而不為道不能無亂先王惡其

亂故制雅頌之聲以道之使其聲足以樂而不流使其文足以綸

而不息鄭玄曰文篇辭也息銷也使其曲直繁省廉肉節奏鄭玄曰曲直歌之曲折繁省廉肉聲之洪殺也足以感

動人之善心而已矣不使放心邪氣得接焉是先王立樂之方也

鄭玄曰方道也是故樂在宗廟之中君臣上下同聽之則莫不和敬在族長

鄉里之中長幼同聽之則莫不和順在閨門之內父子兄弟同聽

之則莫不和親故樂者審一以定和比物以飾節節奏合以成文

鄭玄曰審一審其人聲也比物謂雜金革土匏之屬以成文五聲八音克諧相應和也所以合和父子君臣附親萬民也是

先王立樂之方也故聽其雅頌之聲志意得廣焉執其干戚習其

俯仰誦信容貌得莊焉行其綴兆鄭玄曰綴表也要其節奏鄭玄曰要猶會也行

列得正焉進退得齊焉故樂者天地之齊中和之紀鄭玄曰紀摠要之名人情

之所不能免也夫樂者先王之所以飾喜也軍旅鈇鉞者先王之

所以飾怒也故先王之喜怒皆得其齊矣喜則天下和之怒則暴

亂者畏之先王之道禮樂可謂盛矣魏文侯問於子夏曰吾端冕

而聽古樂鄭玄曰端玄衣也古樂先王之正樂則唯恐臥聽鄭衛之音則不知倦敢問古

樂之如彼何也新樂之如此何也子夏答曰今夫古樂進旅而退

旅鄭玄曰旅猶俱也俱進俱退言其齊一也和正以廣鄭玄曰無姦聲也弦匏笙簧合守拊鼓鄭玄曰合皆也言眾皆待擊鼓

乃作也拊者以韋為表裝之以糠也始奏以文止亂以武鄭玄曰文謂鼓武謂金也治亂以相訊疾以雅

曰相即拊也亦以節樂雅亦樂器名狀如漆篥中有椎君子於是語於是道古修身

及家平均天下此古樂之發也今夫新樂進俯退俯鄭玄曰俯猶曲也言不齊一也姦

聲以淫溺而不止王肅曰姦聲淫使人溺而不能自止及優侏儒王肅曰俳優短人也優雜子女不知

父子鄭玄曰優獼猴也言舞者如獼猴戲亂男女尊卑也樂終不可以語不可以道古此新樂之發

也今君之所問者樂也所好者音也夫樂之與音相近而不同鄭玄曰

曰鏗鎗之類皆為音應律乃為樂文侯曰敢問何如鄭玄曰欲知音樂異意子夏答曰夫古者天地順

而四時當民有德而五穀昌疾疢不作而無祇祥此之謂大當鄭玄曰

曰當謂不失其所也然後聖人作為父子君臣以為之紀綱紀綱既正天下大

定天下大定然後正六律和五聲弦歌詩頌此之謂德音德音之

謂樂詩曰莫其德音其德克明克明克類克長克君王此大邦克

順克俾鄭玄曰德正應和曰莫照臨四方曰明勤施無私曰類效誨不倦曰長慶賞刑威曰君慈和偏服曰順俾當為比擇善而從之曰比俾於文王其

德靡悔既受帝祉施於孫子此之謂也鄭玄曰施延也言文王之德皆能如此故受天福延及後世今君

之所好者其溺音與鄭玄曰言無文王之德則所好非樂文侯曰敢問溺音者何從出也

子夏答曰鄭音好濫淫志鄭玄曰濫濫竊姦聲也宋音燕女溺志王肅曰燕歡悅衛音趣

數煩志孫炎曰趣數音促速而數變也鄭玄曰煩勞也齊音騫辟驕志四者皆淫於色而害於德

是以祭祀不用也鄭玄曰言四國出此溺音詩曰肅雍和鳴先祖是聽夫肅肅敬也

雍雍和也夫敬以和何事不行鄭玄曰言者樂敬且和故無事而不用溺音無所施為人君者謹其

所好惡而已矣君好之則臣為之上行之則民從之詩曰誘民孔

易此之謂也鄭玄曰誘進也孔其也言民從君之所好惡進之於善無難也然後聖人作為鞀鼓柷敔壎篪

鄭玄曰柷楊謂祝啟此六者德音之音也鄭玄曰六者為本以其聲質然後鐘磬竽瑟以和之干

戚旄狄以舞之此所以祭先王之廟也所以獻疇醑酢也所以官

序貴賤各得其宜也鄭玄曰官序貴賤謂尊卑樂器列數有差此所以示後世有尊卑長幼

序也鐘聲鏗鏗以立號鄭玄曰號令所以警眾也王肅曰鐘聲高故以之立號也號以立橫鄭玄曰橫充也謂氣作充滿橫

以立武君子聽鐘聲則思武臣石聲磬王肅曰磬聲果勁磬以立別鄭玄曰謂分明於節義別

以致死君子聽磬聲則思死封疆之臣絲聲哀哀以立廉鄭玄曰廉廉廉隅廉

以立志君子聽琴瑟之聲則思志義之臣竹聲濫王肅曰濫濫以立

會會以聚眾君子聽竽笙簫管之聲則思畜聚之臣鼓鼙之聲謹

謹以立動動以進眾君子聽鼓鼙之聲則思將帥之臣鄭玄曰聞謹

君子之聽音非聽其鏗鎗而已也彼亦有所合之也鄭玄曰以賓牟

賁侍坐於孔子孔子與之言及樂曰夫武之備戒之已久何也鄭

武謂周武也備答曰病不得其眾也鄭玄曰病猶憂也以不永歎之淫液之

何也鄭玄曰永歎淫答曰恐不逮事也鄭玄曰逮及發揚蹈厲之已蚤何也

王肅曰厲疾也備戒難答曰及時事也鄭玄曰時至武事當施也武坐致右憲左

何也王肅曰右膝至答曰非武坐也鄭玄曰言武聲淫及商何也王肅曰聲

答曰非武音也王肅曰言武王不獲已子曰若非武音則何音也答曰有

司失其傳也鄭玄曰有司典如非有司失其傳則武王之志荒矣鄭玄曰賓

子曰唯丘之聞諸長弘亦若吾子之言是也鄭玄曰長賓

牟賈起免席而請曰夫武之備戒之已久則既聞命矣孫炎曰聞敢

問遲之遲而又久何也鄭玄曰遲之遲子曰居吾語女鄭玄曰居夫樂者

象成者也王肅曰象成摠于而立王肅曰摠持于武王之事也發揚蹈厲

太公之志也王肅曰志武亂皆坐周召之治也王肅曰武亂武之治也且夫

武始而北出鄭玄曰始奏象再成而滅商鄭玄曰成猶奏也三成而南王肅曰

而四成而南國是疆王肅曰有南五成而分陝周公左召公右王肅曰分陝

六成復綴以崇天子鄭玄曰六奏象兵還振旅也復綴夾振之而四伐盛振

威於中國也王肅曰振威武也四伐者伐四方分夾而進徐廣曰事蚤濟也王

牧野之語乎鄭玄曰欲語以武王克殷及商鄭玄曰及當為未及下車而封

黃帝之後於蓊封帝堯之後於祝封帝舜之後於陳下車而封夏

后氏之後於杞封殷之後於宋封王子比干之墓鄭玄曰積土為封封

比干之墓崇賢也

釋箕子之囚使之行商容而復其位徐廣曰周本紀曰命召公釋箕子之囚又曰表商容之閭庶民弛政

庶士倍祿鄭玄曰弛政去紂時苛役倍祿復其紂時薄者濟河而西馬散華山之陽鄭玄曰散猶放而弗復

乘牛散桃林之野徐廣曰在弘農縣今曰桃丘而不復服車甲徐廣曰音籍而藏之府庫

而弗復用倒載干戈苞之以虎皮鄭玄曰苞干戈以虎皮明能以武服兵也將率之士使為諸

侯名之曰建橐王肅曰所以能橐弓矢而不用者將率之士力也故建以為諸侯謂之建橐也然後天下知武王之不

復用兵也散軍而郊射鄭玄曰郊射為射宮於郊也王肅曰郊有學宮可以習禮也左射狸首右射騶虞

鄭玄曰左東學右西學也狸首騶虞所歌為節也而貫革之射息也鄭玄曰貫革射穿甲革也裨冕摺笏鄭玄曰裨冕衣裨衣

而冠冕也摺插也而虎賁之士稅劔也祀乎明堂鄭玄曰文王之廟為明堂而民知孝朝

觀然後諸侯知所以臣耕藉鄭玄曰耕藉藉田也然後諸侯知所以敬五者天

下之大教也食三老五更於太學鄭玄曰老更互言之耳皆老人更知三德力事者也周各人學曰東膠天子袒

而割牲執醬而饋執爵而酌冕而摠干鄭玄曰冕而摠干在舞位所以教諸侯之悌

也若此則周道四達禮樂交通則夫武之遲久不亦宜乎鄭玄曰言武遲久為

重禮樂也子貢見師乙而問焉鄭玄曰師樂官也乙名也曰賜聞聲歌各有宜也鄭玄曰如氣順性如

賜者宜何歌也師乙曰乙賤工也鄭玄曰樂人稱工也何足以問所宜請誦其

所聞而吾子自執焉鄭玄曰執猶處也寬而靜柔而正者宜歌頌廣大而靜

疏達而信者宜歌大雅恭儉而好禮者宜歌小雅正直清廉而謙

者宜歌風肆直而慈愛者鄭玄曰肆正也宜歌商溫良而能斷者宜歌齊夫

歌者直已而陳德鄭玄曰各因其德歌所宜動已而天地應焉四時和焉星辰理焉

萬物育焉鄭玄曰育生也故商者五帝之遺聲也商人志之故謂之商齊者

三代之遺聲也齊人志之故謂之齊明乎商之詩者臨事而屢斷

鄭玄曰以其溫良而能斷也臨事而屢斷勇也

見利而讓義也有勇有義非歌孰能保此故歌者上如抗下如隊

曲如折止如橐木居中矩句中鉤累累乎殷如貫珠鄭玄曰言歌聲之著動人心之審而

有此故歌之為言也長言之也鄭玄曰長言引其聲說之故言之言之不足故長

言之長言之不足故嗟歎之嗟歎之不足故不知手之舞之足之

蹈之

鄭玄曰手舞足蹈歡之至

子貢問樂凡音由於人心天之與人者有以相通如景

之象形響之應聲故為善者天報之以福為惡者天與之以殃其
自然者也故舜彈五弦之琴歌南風之詩而天下治紂為朝歌北
鄙之音身死國亡舜之道何弘也紂之道何隘也夫南風之詩者
生長之音也舜樂好之樂與天地同意得萬國之驩心故天下治
也夫朝歌者不時也北者敗也鄙者陋也紂樂好之與萬國殊心
諸侯不附百姓不親天下畔之故身死國亡而衛靈公之時將之
晉至於濮水之上舍夜半時聞鼓琴聲問左右皆對曰不聞乃召
師涓曰吾聞鼓琴音問左右皆不聞其狀似鬼神為我聽而寫之
師涓曰諾因端坐援琴聽而寫之明日曰臣得之矣然未習也請
宿習之靈公曰可因復宿明日報曰習矣即去之晉見晉平公平

公置酒於施惠之臺酒酣靈公曰今者來聞新聲請奏之平公曰
可即令師涓坐師曠旁援琴鼓之未終師曠撫而止之曰此亡國
之聲也不可遂平公曰何道出師曠曰師延所作也與紂為靡靡
之樂武王伐紂師延東走自投濮水之中故聞此聲必於濮水之
上先聞此聲者國削平公曰寡人所好者音也願遂聞之師涓鼓
而終之平公曰音無此最悲乎師曠曰有平公曰可得聞乎師曠
曰君德義薄不可以聽之平公曰寡人所好者音也願聞之師曠
不得已援琴而鼓之一奏之有玄鶴二八集乎廊門再奏之延頸
而鳴舒翼而舞平公大喜起而為師曠壽反坐問曰音無此最悲
乎師曠曰有昔者黃帝以大合鬼神今君德義薄不足以聽之聽
之將敗平公曰寡人老矣所好者音也願遂聞之師曠不得已援
琴而鼓之一奏之有白雲從西北起再奏之大風至而雨隨之飛

廊瓦左右皆奔走平公恐懼伏於廊屋之間晉國大旱赤地三年聽者或吉或凶夫樂不可妄興也

太史公曰夫上古明王舉樂者非以娛心自樂快意恣欲將欲爲治也正教者皆始於音音正而行正故音樂者所以動盪血脉通流精神而和正心也故宮動脾而和正聖商動肺而和正義角動肝而和正仁徵動心而和正禮羽動腎而和正智故樂所以內輔正心而外異貴賤也上以事宗廟下以變化黎庶也琴長八尺一寸正度也弦大者爲宮而居中央君也商張右傍其餘大小相次不失其次序則君臣之位正矣故聞宮音使人溫舒而廣大聞商音使人方正而好義聞角音使人惻隱而愛人聞徵音使人樂善而好施聞羽音使人整齊而好禮夫禮由外入樂自內出故君子不可須臾離禮須臾離禮則暴慢之行窮外不可須臾離樂須臾離樂則姦邪之行窮內故樂音者君子之所養義也夫古者天子諸侯聽鐘磬未嘗離於庭卿大夫聽琴瑟之音未嘗離於前所以養行義而防淫佚也夫淫佚生於無禮故聖王使人耳聞雅頌之音目視威儀之禮足行恭敬之容口言仁義之道故君子終日言而邪辟無由入也

西川中興書

史記二十五

西川中興書

律書第三

王者制事立法物度軌則壹稟於六律六律為萬事根本焉其於
 兵械尤所重故云望敵知吉凶聞聲効勝負百王不易之道也武
 王伐紂吹律聽聲推孟春以至於季冬殺氣相并而音尚宮同聲
 相從物之自然何足怪哉兵者聖人所以討彊暴平亂世夷險阻
 救危殆自含血戴角之獸見犯則校而況於人懷好惡喜怒之氣
 喜則愛心生怒則毒螫加情性之理也昔黃帝有涿鹿之戰以定

火災

文穎曰神農子孫暴虐黃帝伐之故以定火災

顓頊有共工之陳以平水害

文穎曰共工主水官也少昊氏衰秉政作虐故

顓頊伐之本主水官因為水行也

成湯有南巢之伐以殄夏亂遘興遘廢勝者用事所

受於天也自是之後名士迭興晉用咎犯而齊用王子吳用孫武
 申明軍約賞罰必信卒伯諸侯兼列邦土雖不及三代之誥誓然

身寵君尊當世顯揚可不謂榮焉豈與世儒闇於大較不權輕重
猥云德化不當用兵大至窘辱失守小乃侵犯削弱遂執不移等
哉故教答不可廢於家刑罰不可捐於國誅伐不可偃於天下用
之有巧拙行之有逆順耳夏桀紂手搏豺狼足追四馬勇非微
也百戰克勝諸侯懾服權非輕也秦二世宿軍無用之地連兵於
邊陲力非弱也結怨匈奴結禍於越勢非寡也及其威盡勢極閭
巷之人爲敵國咎生窮武之不知足甘得之心不息也高祖有天
下三邊外畔大國之王雖稱蕃輔臣節未盡會高祖厭苦軍事亦
有蕭張之謀故偃武一休息羈縻不備歷至孝文卽位將軍陳武
等議曰南越朝鮮自全秦時內屬爲臣子後且擁兵阻阨音尼選音
賣反思
惠撫百姓恩澤加海內宜及士民樂用征討逆黨以一封疆孝文

曰朕能任衣冠念不到此會呂氏之亂功臣宗室共不羞恥誤居
正位常戰戰慄慄恐事之不終且兵凶器雖克所願動亦耗病謂
百姓遠方何又先帝知勞民不可煩故不以爲意朕豈自謂能今
匈奴內侵軍吏無功邊民父子荷兵日久朕常爲動心傷痛無日
忘之今未能消距願且堅邊設候結和通使休寧北陲爲功多矣
且無議軍故百姓無內外之繇得息肩於田畝天下殷富粟至十
餘錢鳴雞吠狗煙火萬里可謂和樂者乎

太史公曰文帝時會天下新去湯火人民樂業因其欲然能不擾
亂故百姓遂安自年六七十翁亦未嘗至市井游敖嬉戲如小兒
狀孔子所稱有德君子者邪 書曰七正二十八舍律曆天所以
通五行八正之氣天所以成孰萬物也舍者日月所舍舍者舒氣
也不周風居西北主殺生東壁居不周風東主辟生氣而東之至

於營室營室者主營胎

徐廣曰一作舍

陽氣而產之東至於危危境也言陽

氣之危境故曰危十月也律中應鍾應鍾者陽氣之應不用事也
其於十二子為亥亥者該也言陽氣藏於下故該也廣莫風居北
方廣莫者言陽氣在下陰莫陽廣大也故曰廣莫東至於虛虛者
能實能虛言陽氣冬則宛藏於虛日冬至則一陰下藏一陽上舒
故曰虛東至於須女言萬物變動其所陰陽氣未相離尚相如胥
也故曰須女十一月也律中黃鍾黃鍾者言陽氣踵黃泉而出也
其於十二子為子子者滋也滋者言萬物滋於下也其於十母為
壬癸壬之為言任也言陽氣任養萬物於下也癸之為言揆也言
萬物可揆度故曰癸東至牽牛牽牛者言陽氣牽引萬物出之也
牛者冒也言地雖凍能冒而生也牛者耕殖種萬物也東至於建
星建星者建諸生也十二月也律中大呂大呂者

徐廣曰此中闕不說大呂

其於十

二子為丑丑者紐也言陽氣在上未條萬物厄紐未敢出條風居

東北主出萬物條之言條治萬物而出之故曰條風南至於箕箕

者言萬物根棋

徐廣曰一作橫也

故曰箕正月也律中泰族泰族者言萬物族

生也故曰泰族其於十二子為寅寅言萬物始生蟪然也故曰寅

南至於尾言萬物始生如尾也南至於心言萬物始生有華心也

徐廣曰一作莖

南至於房房者言萬物門戶也至於門則出矣明庶風居東

方明庶者明眾物盡出也二月也律中夾鍾夾鍾者言陰陽相夾

廟也其於十二子為卯卯之為言茂也言萬物茂也其於十母為

甲乙甲者言萬物剖符

音甲

而出也乙者言萬物生軋軋也南至於

於氏氏者言萬物皆至也南至於亢亢者言萬物亢見也南至於

角角者言萬物皆有枝格如角也三月也律中姑洗姑洗者言萬

物洗生其於十二子為辰辰者言萬物之娠

音之

也清明風居東南

維主風吹萬物而西之軫軫者言萬物益大而軫軫然西至於翼
翼者言萬物皆有羽翼也四月也律中仲呂仲呂者言萬物盡旅
而西行也其於十二子為巳巳者言陽氣之巳盡也西至於七星
七星者陽數成於七故曰七星西至於張張者言萬物皆張也西
至於注注者言萬物之始衰陽氣下注故曰注五月也律中蕤賓
蕤賓者言陰氣幼少故曰蕤痿陽不用事故曰賓景風居南方景
者言陽氣道竟故曰景風其於十二子為午午者陰陽交故曰午
其於十母為丙丁丙者言陽道著明故曰丙丁者言萬物之丁壯
也故曰丁西至於弧弧者言萬物之吳落徐廣曰吳一作柔且就死也西至於
狼狼者言萬物可度量斷萬物故曰狼涼風居西南維主地地者
沈奪萬物氣也六月也律中林鍾林鍾者言萬物就死氣林林然
其於十二子為未未者言萬物皆成有滋味也北至於罰罰者言

萬物氣奪可伐也北至於參參者言萬物可參也故曰參七月也

律中夷則夷則言陰徐廣曰一作陽氣之賊徐廣曰一作則萬物也其於十二子為申

申者言陰用事申賊萬物徐廣曰一作則故曰申北至於濁濁者觸也言萬

物皆觸死也故曰濁北至於留留者言陽氣之稽留也故曰留八

月也律中南呂南呂者言陽氣之旅入藏也其於十二子為酉酉

者萬物之老也故曰酉閭闔風居西方閭者倡也闔者藏也言陽

氣道萬物闔黃泉也其於十母為庚辛庚者言陰氣庚萬物故曰

庚辛者言萬物之辛生故曰辛北至於胃胃者言陽氣就藏皆胃

胃也北至於婁婁者呼萬物且內之也北至於奎徐廣曰一作婁奎者主毒

螫殺萬物也奎而藏之九月也律中無射無射者陰氣盛用事陽

氣無餘也故曰無射其於十二子為戌戌者言萬物盡滅故曰戌

律數

九九八十一以爲宮

三分去一五十四以爲徵

三分益一七十二以爲商

三分去一四十八以爲羽

三分益一六十四以爲角

黃鍾長八寸七分一宮

大呂長七寸五分三分一

太簇長七寸七分二角

夾鍾長六寸一分三分一

姑洗長六寸七分四羽

仲呂長五寸九分三分二徵

蕤賓長五寸六分三分一

林鍾長五寸七分四角

夷則長五寸四分三分二商

南呂長四寸七分八徵

無射長四寸四分三分二

應鍾長四寸二分三分二羽

生鍾分

子一分丑三分二寅九分八卯二十七分十六辰八十一分六十

四巳二百四十三分一百二十八午七百二十九分五百一十二

未二千一百八十七分一千二十四申六千五百六十一分四千

九十六酉一萬九千六百八十三分八千一百九十二戌五萬九

千四十九分三萬二千七百六十八亥十七萬七千一百四十七

分六萬五千五百三十六

生黃鍾

術曰以下生者倍其實三其法以上生者四其實三其法上九商八羽七角六宮五徵九置一而九三之以爲法實如法得長一寸凡得九寸命曰黃鍾之宮故曰音始於宮窮於角數始於一終於十成於三氣始於冬至周而復生神生於無形成於有形然後數形而成聲故曰神使氣氣就形形理如類有可類或未形而未類或同形而同類類而可班類而可識聖人知天地識之別故從有以至未有以得細若氣微若聲然聖人因神而存之雖妙必效情

核其華道者明矣非其聖心以乘聰明孰能在天地之神而成形
之情哉神者物受之而不能知及其去來故聖人畏而欲存之唯
欲存之神之亦存其欲存之者故莫貴焉

太史公曰故旋璣玉衡以齊七政即天地二十八宿十母十二子
鍾律調自上古建律運歷造日度可據而度也合符節通道德即
從斯之謂也

史記二十五終

西川屯鳳

史記二十六

西川屯鳳

曆書第四

昔自在古歷建正作於孟春於時冰泮發蟄百草奮興秭鳩先渾

徐廣曰秭音姊鳩音規
子雄鳥也一名鷓鴣

物迺歲具生於東次順四時卒於冬分時雞三號

卒明

徐廣曰卒一作
平又云卒斯也

撫十二節卒於丑日月成故明也明者孟也幽者

幼也幽明者雌雄也雌雄代興而順至正之統也日歸於西起明

於東月歸於東起明於西正不率天又不由人則凡事易壞而難

成矣王者易姓受命必慎始初改正朔易服色推本天元順承厥

意

太史公曰神農以前尚矣蓋黃帝考定星曆建立五行起消息正

閏餘

漢書音義曰以歲之
餘為閏故曰閏餘

於是天地神祇物類之官是謂五官各司其

序不相亂也民是以能有信神是以能有明德民神異業敬而不

史記卷之六

瀆故神降之嘉生應劭曰嘉穀也民以物享災禍不生所求不置少皞氏之

衰也九黎亂德漢書音義曰少皞時諸侯作亂者民神雜擾不可放物禍菑薦至莫盡其

氣顛頊受之乃命南正重司天以屬神命火正黎司地以屬民應劭曰黎

陰官也火數三地數也故火正司地以屬萬民使復舊常無相侵瀆其後三苗服九黎之德故二

官咸廢所職而閏餘乖次孟陬殄滅攝提無紀歷數失序漢書音義曰次十二

次也史推歷失閏則斗建與月名錯正月為孟陬閏餘乖錯不與正歲相值謂之殄滅攝提星各隨斗杓所指建十二月若曆誤春三月當指辰而指巳是謂失序堯復遂重

黎之後不忘舊者使復興之而立羲和之官明時正度則陰陽調

風雨節茂氣至民無天疫年者禪舜申戒文祖云徐廣曰戒作敷天之曆數

在爾躬何晏曰曆數謂列次也舜亦以命禹孔安國曰舜亦以堯命已之辭命禹也由是觀之王者所重

也夏正以正月殷正以十二月周正以十一月蓋三王之正若循

環窮則反本天下有道則不失紀序無道則正朔不行於諸侯幽

厲之後周室微陪臣執政史不記時君不告朔鄭玄曰禮人君每月生朔於廟有祭謂之創享故

疇人子弟分散如淳曰家業世世相傳為疇律年二十三傳之疇官各從其父學或在諸夏或在夷狄是以

其機祥廢而不統如淳曰呂氏春秋謂人鬼而越人機今之巫祝禱祠淫祀之比也晉灼曰機音珠機之機周襄王二十六

年閏三月而春秋非之先王之正時也履端於始韋昭曰謂正歷必先稱始也若十一月朔旦

冬至舉正於中韋昭曰氣在望中則時日昏明皆正也歸邪音餘於終韋昭曰餘餘分也終閏月也中氣在晦則後月閏在望是其正中也

履端於始序則不愆舉正於中民則不惑歸邪音餘於終事則不悖

其後戰國竝爭在於疆國禽敵救急解紛而已豈遑念斯哉是時

獨有鄒衍明於五德之傳而散消息之分以顯諸侯而亦因秦滅

六國兵戎極煩又升至尊之日淺未暇遑也而亦頗推五勝漢書音義曰五

行相勝秦以周為大用水勝之也而自以為獲水德之瑞更名河曰德水而正以十月

色上黑然曆度閏餘未能睹其真也漢興高祖曰北時待我而起

亦自以為獲水德之瑞雖明習曆及張蒼等咸以為然是時天下

初定方綱紀大基高后女主皆未遑故襲秦正朔服色至孝文時

魯人公孫臣以終始五德上書言漢德土德宜更元改正朔易服色當有瑞瑞黃龍見事下丞相張蒼張蒼亦學律曆以為非是罷之其後黃龍見成紀張蒼自黜所欲論著不成而新垣平以望氣見頗言正曆服色事貴幸後作亂故孝文帝廢不復問至今上即位招致方士唐都分其天部漢書音義曰謂分部二十八宿為度而巴落下閔運算轉曆徐廣曰陳術云徵士巴郡落下閔也然後日辰之度與夏正同乃改元更官號封泰山因詔御史曰乃者有司言星度之未定也廣延宣問以理星度未能詹也徐廣曰詹一作雋也蓋聞昔者黃帝合而不死名察度驗定清濁起五部建氣物分數應劭曰言黃帝造曆得仙名節會察寒暑致陰分至定清濁起五部五部復始無窮已故曰不死清濁律曆之清濁也五部五行也天有四時分為五行也氣二十四氣物萬物也分曆數之分也瓚曰黃帝聖德或虛合契升龍登仙於天故曰合而不死題名宿度候察進退謂三辰之度吉凶之驗也然蓋尚矣書缺樂弛朕甚閔焉朕唯未能循明也紬績日分率應水德之勝徐廣曰蓋以為應土德土勝水今日順夏至黃鍾為宮林鍾為徵

太族為商南呂為羽姑洗為角自是以後氣復正羽聲復清名復正變以至子日當冬至則陰陽離合之道行焉十一月甲子朔旦冬至已詹其更以七年為太初元年年名焉逢攝提格徐廣曰歲陰在寅左行歲星在月名畢聚日得甲子夜半朔旦冬至文穎曰律居陰而治陽曆居陽而治陰更相治間不容期忽五家文悖異

曆術甲子篇

太初元年歲名焉逢攝提格月名畢聚日得甲子夜半朔旦冬至

正北 十二

無大餘

無小餘

無大餘

無小餘

焉逢攝提格太初元年

十二

大餘五十四

小餘三百四十八

大餘五

小餘八

端蒙單閔

徐廣曰單閔一作單安

二年

閏十三

大餘四十八 小餘六百九十六 大餘十 小餘十六

游兆執徐三年 十二

大餘十二 小餘六百三 大餘十五 小餘二十四

疆梧大芒落四年 十二

大餘七 小餘十一 大餘二十一 無小餘

徒維敦牂天漢元年 閏十三

大餘一 小餘三百五十九 大餘二十六 小餘八

祝犁協洽二年 十二

大餘二十五 小餘二百六十六 大餘三十一 小餘十六

商橫赤奮若三年 十二

大餘十九 小餘六百一十四 大餘三十六 小餘二十四

昭陽作鄂四年 閏十三

大餘十四 小餘二十四 大餘四十二 無小餘

橫艾闌茂太始元年 十二

大餘三十七 小餘八百六十九 大餘四十七 小餘八

尚章困敦二年 閏十三

大餘三十二 小餘二百七十七 大餘五十二 小餘十六

焉逢大淵獻三年 十二

大餘五十六 小餘二百八十四 大餘五十七 小餘二十四

端蒙訥漢四年 十二

大餘五十 小餘五百三十二 大餘三 無小餘

游兆徐廣曰作游桃攝提格征和元年 閏十三

大餘四十四 小餘八百八十 大餘八 小餘八

疆梧單閼三年 十二

大餘八 小餘七百八十七 大餘十三 小餘十六

徒維執徐三年 十二

大餘三 小餘一百九十五 大餘十八 小餘二十四

祝犁大荒落四年 閏十三

大餘五十七 小餘五百四十三 大餘二十四 無小餘

商橫敦牂後元元年 十二

大餘二十一 小餘四百五十三 大餘二十九 小餘八

昭陽協洽二年 閏十三

大餘十五 小餘七百九十八 大餘三十四 小餘十六

橫艾涸灘始元元年正西 十二

大餘三十九 小餘七百五 大餘三十九 小餘二十四

尚章作噩二年 十二

大餘三十四 小餘一百一十三 大餘四十五 無小餘

焉逢闍茂三年 閏十三

大餘二十八 小餘四百六十一 大餘五十 小餘八

端蒙困敦四年 十二

大餘五十二 小餘三百六十八 大餘五十五 小餘十六

游兆困敦五年 十二

大餘四十六 小餘七百一十六 無大餘 小餘二十四

彊梧赤奮若六年 閏十三

大餘四十一 小餘一百二十四 大餘六 無小餘

徒維攝提格元鳳元年 十二

大餘五 小餘三十一 大餘十一 小餘八

祝犁單閼二年 十二

大餘五十九 小餘三百七十九 大餘十六 小餘十六

商橫執徐三年 閏十三

大餘五十三 小餘七百二十七 大餘二十一 小餘二十四

昭陽大荒落四年 十二

大餘十七 小餘六百三十四 大餘二十七 無小餘

橫艾敦牂五年 閏十三

大餘十二 小餘四十二 大餘三十二 小餘八

尚章協洽六年 十二

大餘三十五 小餘八百八十九 大餘三十七 小餘十六

焉逢涒灘元平元年 十二

大餘三十 小餘二百九十七 大餘四十二 小餘二十四

端蒙作噩本始元年 閏十三

大餘二十四 小餘六百四十五 大餘四十八 無小餘

游兆闍茂二年 十二

大餘四十八 小餘五百五十二 大餘五十三 小餘八

彊梧大淵獻三年 十二

大餘四十二 小餘九百 大餘五十八 小餘十六

徒維困敦四年 閏十三

大餘三十七 小餘三百八 大餘三 小餘二十四

祝犁赤奮若地節元年 十二

大餘一 小餘二百一十五 大餘九 無小餘

商橫攝提格二年 閏十三

大餘五十五 小餘五百六十三 大餘十四 小餘八

昭陽單閼三年正南 十二

大餘十九 小餘四百七十 大餘十九 小餘十六

橫艾執徐四年 十二

大餘十三 小餘八百一十八 大餘二十四 小餘二十四

尚章大荒落元康元年 閏十三

大餘八 小餘二百二十六 大餘三十 無小餘

焉逢敦牂二年 十二

大餘三十二 小餘一百三十三 大餘三十五 小餘八

端蒙協洽三年 十二

大餘二十六 小餘四百八十一 大餘四十 小餘十六

游兆涸灘四年 閏十三

大餘二十一 小餘八百二十九 大餘四十五 小餘二十四

彊梧作噩神雀元年 十二

大餘四十四 小餘七百三十六 大餘五十一 無小餘

徒維闌茂二年 十二

大餘三十九 小餘一百四十四 大餘五十六 小餘八

祝犁大淵獻三年 閏十三

大餘三十三 小餘四百九十二 大餘一 小餘十六

商橫困敦四年 十二

大餘五十七 小餘三百九十九 大餘六 小餘二十四

昭陽赤奮若五鳳元年 閏十三

大餘五十一 小餘七百四十七 大餘十二 無小餘

橫艾攝提格二年 十二

大餘十五 小餘六百五十四 大餘十七 小餘八

尚章單闕三年 十二

大餘十 小餘六十二 大餘二十二 小餘十六

焉逢執徐四年 閏十三

大餘四 小餘四百一十 大餘二十七 小餘二十四

端蒙大荒落甘露元年 十二

大餘二十八 小餘三百一十七 大餘三十三 無小餘

游兆敦牂二年 十二

大餘二十二 小餘六百六十五 大餘三十八 小餘八

彊梧協洽三年 閏十三

大餘十七 小餘七十三 大餘四十三 小餘十六

徒維涿灘四年 十二

大餘四十 小餘九百二十二 大餘四十八 小餘二十四

祝犁作噩黃龍元年 閏十三

大餘三十五 小餘二十八 大餘五十四 無小餘

商橫闡茂初元元年正東 十二

大餘五十九 小餘二百三十五 大餘五十九 小餘八

昭陽大淵獻二年 十二

大餘五十三 小餘五百八十三 大餘四 小餘十六

橫艾困敦三年 閏十三

大餘四十七 小餘九百三十一 大餘九 小餘二十四

尚章赤奮若四年 十二

大餘十一 小餘八百三十八 大餘十五 無小餘

焉逢攝提格五年 十二

大餘六 小餘二百四十六 大餘二十 小餘八

端蒙單闕永光元年 閏十三

無大餘 小餘五百九十四 大餘二十五 小餘十六

游兆執徐二年 大餘二百四十二 大餘三十一 小餘二十四

大餘二十四 小餘五百一十一 大餘三十 小餘二十四

疆梧大荒落三年 十二 大餘三 無小餘

大餘十八 小餘八百四十九 大餘三 無小餘

徒維敦牂四年 閏十三

大餘十三 小餘二百五十七 大餘四十一 小餘八

祝犁協洽五年 十二

大餘三十七 小餘一百六十四 大餘三十六 小餘十六

商橫涒灘建昭元年 閏十三

大餘三十 小餘五百一十二 大餘五十一 小餘二十四

昭陽作噩二年 十二

大餘五十五 小餘四百一十九 大餘五十七 無小餘

橫艾闌茂三年 十二

大餘四十九 小餘七百六十七 大餘二 小餘八

尚章大淵獻四年 閏十三

大餘四十四 小餘一百七十五 大餘七 小餘十六

焉逢困敦五年 十二

大餘八 小餘八十二 大餘十二 小餘二十四

端蒙赤奮若竟寧元年 十二

大餘二 小餘四百三十 大餘十八 無小餘

游兆攝提格建始元年 閏十三

大餘五十六 小餘七百七十八 大餘二十三 小餘八

疆梧單閼二年 十二

大餘二十 小餘六百八十五 大餘二十八 小餘十六
徒維執徐三年 閏十三

大餘十五 小餘九十三 大餘三十三 小餘二十四
祝犁大荒落四年

右曆書大餘者日也小餘者月也端旃蒙者年名也支丑名赤奮
若寅名攝提格干丙名游兆正北冬至加子時正西加酉時正南加午時正東加卯時

史記二十六終

氏

史記二十七

氏

天官書第五

中宮天極星其一明者太一常居也旁三星三公或曰子屬後句

四星末大星正妃餘三星後宮之屬也環之匡衛十二星藩臣皆

曰紫宮前列直斗口三星隨北端兌若見若不曰陰德或曰天一

紫宮左三星曰天槍右四星曰天棊蘇林曰音榔後六星絕漢抵營室

曰閣道北斗七星所謂璇璣玉衡以齊七政杓攜龍角孟康曰杓北斗杓也龍角東方

宿也攬衡殷南斗魁枕參首晉灼曰衡斗之中央殷中也用昏建者杓杓目華以西南

連也孟康曰傳曰斗第七星法太白主杓斗之尾也夜半建者衡徐廣曰第五星衡殷中州河濟

之間孟康曰假令杓昏建寅平旦建者魁魁海岱以東北也孟康曰傳曰斗第一星法於日主齊也魁斗之

首首陽也又其用在明陽與明德在東方故主東北齊分斗為帝車運於中央臨制四鄉分陰陽建四時

均五行移節度定諸紀皆繫於斗斗魁戴匡六星晉灼曰似戴故曰戴匡也曰文昌

宮一曰上將二曰次將三曰貴相四曰司命五曰司中六曰司祿

在斗魁中貴人之牢孟康曰傳曰天理四星在斗魁中貴人牢名曰天理魁下六星兩兩相比者名

曰三能蘇林曰音三台三能色齊君臣和不齊為乖戾輔星孟康曰在北斗第六星旁明近輔

臣親強斥小疏弱蘇林曰斥遠也杓端有兩星一內為矛招搖孟康曰近北斗者招搖招搖為天矛

一外為盾天鋒晉灼曰外遠北斗也有句圍十五星屬杓曰

賤人之牢其牢中星實則囚多虛則開出天一槍梃矛盾動搖角

大兵起李奇曰角芒角東宮蒼龍房心心為明堂大星天王前後星子屬不

欲直直則天王失計房為府曰天駟其陰右驂旁有兩星曰衿北

一星曰牽徐廣曰音轄東北曲十二星曰旗旗中四星曰天市中六星曰

市樓市中星眾者實其虛則耗房南眾星曰騎官左角李右角將

大角者天王帝廷其兩旁各有三星鼎足句之曰攝提晉灼曰如攝提

提者直斗杓所指以建時節故曰攝提格亢為疏廟主疾其南北

兩大星曰南門氏為天根主疫尾為九子曰君臣斥絕不和箕為

敖客曰口舌火犯守角則有戰房心王者惡之也南宮朱鳥權衡

孟康曰軒轅為權太微為衡衡太微三光之廷匡衛十二星藩臣西將東相南四星

執法中端門門左右掖門門內六星諸侯其內五星五帝坐後聚

一十五星蔚然徐廣曰云哀鳥曰郎位傍一大星將位也月五星順入軌道

司其出所守天子所誅也其逆入若不軌道以所犯命之中坐成

形晉灼曰中坐犯帝坐也皆羣下從謀也金火尤甚廷藩西有隋音他星五

曰少微士大夫權軒轅軒轅黃龍體孟康曰形如騰龍前大星女主象旁小

星御者後宮屬月五星守犯者如衡占東井為水事其西曲星曰

鉞鉞北北河南南河兩河天闕間為關梁輿鬼鬼祠事中白者為

質晉灼曰輿鬼五星其中白者為質火守南北河兵起穀不登故德成衡觀成潢晉灼曰日月五

傷成鉞晉灼曰賊傷之占先成形於鉞禍成井晉灼曰東井主水事火入一星居

也觀占也潢五帝車舍

誅成質

晉灼曰營惑入輿鬼天質占曰大臣有誅

柳為鳥注主木草七星頸為員官主急事張

素為廚主觴客翼為羽翮主遠客軫為車主風其旁有一小星曰

長沙星星不欲明明與四星等若五星入軫星中兵大起軫南衆

星曰天庫樓庫有五車車星角若益衆及不具無處車馬西宮咸

池曰天五潢五潢五帝車舍火入旱金兵水水中有三柱柱不具

兵起奎曰封豕為溝瀆婁為聚衆胃為天倉其南衆星曰層積如淳

大星旁小星為附耳附耳搖動有讒亂臣在側昴畢間為天街其

陰陰國陽陽國孟康曰陰西南坤維河山巴北國陽河山巴南國參為白虎三星直者是為衡石

外四星左右肩膀也小二星隅置曰背嚮為虎首主葆旅事如淳曰

其南有四星曰天廁廁下一星曰天矢矢菑

則吉青白黑凶其西有句曲九星三處羅一曰天旗二曰天苑三

曰九游徐廣曰音流其東有大星曰狼狼角變色多盜賊下有四星曰狐

直狼狼比地有大星晉灼曰比地近地也曰南極老人老人見治安不見兵起

常以秋分時候之於南郊附耳入畢中兵起北宮玄武虛危危為

蓋屋虛為哭泣之事其南有衆星曰羽林天軍軍西為壘或曰鉞

旁有一大星為北落北落若微亡軍星動角益希及五星犯北落

入軍軍起火金水尤甚火軍憂水患木土軍吉漢書音義曰木星土星入北落則吉也危東

六星兩兩相比曰司空營室為清廟曰離宮閣道漢中四星曰天

駟旁一星曰王良王良策馬車騎滿野旁有八星絕漢曰天潢天

潢旁江星江星動人涉水杵曰四星在危南匏瓜有青黑星守之

魚鹽貴南斗為廟其北建星建星者旗也牽牛為犧牲其北河鼓

河鼓大星上將左右左右將婺女其北織女織女天女孫也徐廣曰孫作名

察日月之行以揆歲星順逆曰東方木主春曰甲乙義失者罰出
歲星歲星羸縮以其舍命國所在國不可伐可以罰人其趨舍而
前曰羸退舍曰縮羸其國有兵不復縮其國有憂將亡國傾敗其
所在五星皆從而聚於一舍其下之國可以義致天下以攝提格
歲歲陰左行在寅歲星右轉居丑正月與斗牽牛晨出東方名曰
監德色蒼蒼有光其失次有應見柳歲早水晚旱歲星出東行十
二度百日而止及逆行逆行八度百日復東行歲行三十度十六
分度之七率日行十二分度之一十二歲而周天出常東方以晨
入於西方用昏闕歲歲陰在卯星居子以二月與婺女虛危晨
出曰降入大有光其失次有應見張名曰降入其歲大水執徐歲
歲陰在辰星居亥以三月居與營室東壁晨出曰青章青章甚章
其失次有應見軫曰青章歲早早晚水大荒駱歲歲陰在巳星居

戌以四月與奎婁胃昴晨出曰躡踵

徐廣曰曰路障

熊熊赤色有光其失次

有應見亢敦祥歲歲陰在午星居酉以五月與胃昴畢晨出曰開

明

徐廣曰曰天津

炎炎有光偃兵唯利公王不利治兵其失次有應見房歲

早早晚水叶洽歲歲陰在未星居申以六月與觜嚮參晨出曰長

列昭昭有光利行兵其失次有應見箕涖灘歲歲陰在申星居未

以七月與東井輿鬼晨出曰大音昭昭白其失次有應見牽牛作

鄂歲歲陰在酉星居午以八月與柳七星張晨出曰為長王作作

有芒國其昌熟穀其失次有應見危曰大章有旱而昌有女喪民

疾闕茂歲歲陰在戌星居巳以九月與翼軫晨出曰天雖白色大

明其失次有應見東壁歲水女喪大淵獻歲歲陰在亥星居辰以

十月與角亢晨出曰大章

徐廣曰曰大星

蒼蒼然星若躍而陰出旦是謂正

平起師旅其率必武其國有德將有四海其失次有應見婁困敦

歲歲陰在子星居卯以十一月與氏房心晨出曰天泉玄色甚明
江池其昌不利起兵其失次有應在昴赤奮若歲歲陰在丑星居
寅以十二月與尾箕晨出曰天皓黓然黑色甚明其失次有應見
參當居不居居之又左右搖未當去去之與他星會其國凶所居
久國有德厚其角動乍小乍大若色數變人主有憂其失次舍以
下進而東北三月生天棊長四尺末兌進而東南三月生彗星長
二丈類彗星退而西北三月生天攬韋昭曰攬音參差之參長四丈末兌退而
西南三月生天槍長數丈兩頭兌謹視其所見之國不可舉事用
兵其出如浮如沉其國有土功如沉如浮其野亡色赤而有角其
所居國昌迎徐廣曰一作御角而戰者不勝星色赤黃而沉所居野大穰色
青白而赤灰所居野有憂歲星入月其野有逐相與太白鬪韋昭曰星相擊
關為其野有破軍歲星一曰攝提曰重華曰應星曰紀星營室為清

廟歲星廟也察剛徐廣曰一作罰氣以處熒惑曰南方火主夏曰丙丁禮失

罰出熒惑熒惑失行是也出則有兵入則兵散以其舍命國熒惑

熒惑為勃亂殘賊疾喪饑兵徐廣曰以下云熒惑為理外則理兵內則理政反道二舍以上居之

三月有殃五月受兵七月半亡地九月大半亡地因與俱出入國

絕祀居之殃還至雖大當小久而至當小反大其南為丈夫北為

女子喪若角動繞環之及乍前乍後左右殃益大與他星鬪光相

逮為害不相逮不害五星皆從而聚於一舍其下國可以禮致天

下法出東行十六舍而止逆行二舍六旬復東行自所止數十舍

十月而入西方伏晉灼曰伏不見行五月出東方其出西方曰反明主命者

惡之東行急一日行一度半其行東西南北疾也兵各聚其下用

戰順之勝逆之敗熒惑從太白軍憂離之軍却出太白陰有分軍

行其陽有偏將戰當其行太白逮之破軍殺將其入守犯太微孟康曰犯

七寸已內光芒相及也韋昭曰軒轅營室主命惡之心為明堂營惑廟也謹
白下觸之曰犯居其宿曰守

候此曆斗之會以定填星之位曰中央土主季夏日戌巳黃帝主
德女主象也歲填一宿其所居國言未當居而居若已去而復還

還居之其國得土不乃得女若當居而不居既已居之又西東去
其國失土不乃失女不可舉事用兵其居久其國福厚易福薄

曰易猶輕速也其一各曰地侯主歲歲行十二度百十二分度之五日行二

十八分度之一二十八歲周天其所居五星皆從而聚於一舍其
下之國可重致天下禮德義殺刑盡失而填星乃為之動搖羸為

王不寧其縮有軍不復填星其色黃光芒者曰黃鍾宮其失次上
二三宿曰羸有主命不成不乃大水失次下二三宿曰縮有后戚

其歲不復不乃天裂若地動斗為文太室填星廟天子之星也木
星與土合為內亂饑主勿用戰敗水則變謀而更事火為旱金為

白衣會若水金在南曰牝牡年穀熟金在北歲偏無火與水合為

焯晉灼曰火入水故曰焯與金合為鑠為喪皆不可舉事用兵大敗土為憂主孽

卿大饑戰敗為北軍軍困舉事大敗土與水合穰而擁闕有覆軍
徐廣曰或云水火土三星若合是謂驚位絕行其國不可舉事出亡地入得地金為疾為內兵亡

地三星若合其宿地國外內有兵與喪改立公王四星合兵喪竝
起君子憂小人流五星合是謂易行有德受慶改立大人掩有四

方子孫蕃昌無德受殃若亡五星皆大其事亦大皆小事亦小早
出者為羸羸者為客晚出者為縮縮者為主人必有天應見於杓

星同舍為合相凌為鬪孟康曰凌相冒占過也韋昭曰突掩為凌七寸以內必之矣五星色白

圓為喪旱赤圓則中不平為兵青圓為憂水黑圓為疾多死黃圓
則吉赤角犯我城黃角地之爭白角哭泣之聲青角有兵憂黑角

則水意徐廣曰一作志行窮兵之所終五星同色天下偃兵百姓寧昌春風

秋雨冬寒夏暑動搖常以此填星出百二十日而逆西行西行百二十日及東行見三百三十日而入入三十日復出東方太歲在甲寅鎮星在東壁故在營室察日行以處位太白太白失行以其舍命月行及天矢日庚辛主殺殺失者罰出太白太白失行以其舍命國其出行十八舍二百四十日而入入東方伏行十一舍百三十日其入西方伏行三舍十六日而出當出不出當入不入是謂失舍不有破軍必有國君之篡其紀上元以攝提格之歲與營室晨出東方至角而入與營室夕出西方至角而入與角晨出入畢與角夕出入畢與畢晨出入箕與箕晨出入柳與箕夕出入柳與柳晨出入營室與柳夕出入營室凡出入東西各五為八歲二百二十日徐廣曰云三十二日復與營室晨出東方其大率歲一周天其始出東方行遲率日半度一百二十日必逆行一二舍上極

而及東行行日一度半一百二十日入其庫近日曰明星柔高遠日曰大囂徐廣曰一作變剛其始出西行疾率日一度半百二十日上極而行遲日半度百二十日且入必逆行一二舍而入其庫近日曰太白柔高遠日曰大相剛出以辰戌入以丑未當出不出未當入而入天下偃兵兵在外入未當出而出當入而不入下起兵有破國其當期出也其國昌其出東為東入東為北方出西為西入西為南方所居久其鄉利疾蘇林曰疾過其鄉凶出西逆行至東正西國吉出東至西正東國吉其出不經天經天天下革政小以角動兵起始出大後小兵弱出小後大兵強出高用兵深吉淺凶庫淺吉深凶日方南金居其南日方北金居其北曰贏侯王不寧用兵進吉退凶日方南金居其北日方北金居其南曰縮侯王有憂用兵退吉進凶用兵象太白太白行疾疾行遲遲行角敢戰動搖躁躁圍以

靜靜順角所指吉反之皆凶出則出兵入則入兵赤角有戰白角
有喪黑園角憂有水事青園小角憂有木事黃園和角有土事有
年其已出三日而復有微入入三日乃復盛出是謂奕晉灼曰奕退之不進其
下國有軍敗將北其已入三日又復微出出三日而復盛入其下
國有憂師有糧食兵革遺人用之卒雖衆將爲人虜其出西失行
外國敗其出東失行中國敗其色大園黃渾音可爲好事其園大
赤兵盛不戰太白白比狼赤比心黃比參左肩蒼比參右肩黑比
奎大星五星皆從太白而聚乎一舍其下之國可以兵從天下居
實有得也居虛無得也行勝色晉灼曰大白行得度勝者色也色勝位有位勝無位有
色勝無色行得盡勝之晉灼曰行應天度唯有色得位行盡勝之行重而色位輕星經得字作德出而留桑榆間
晉灼曰行遲而下也正出舉日平正出桑榆而上者餘二十里疾其下國上而疾未盡其日過參矣晉灼曰三分天過之
其一此在戊酉之間疾其對國孟康曰謂出東入西出西入東上復下下復上有友將其入月將僂

金木星合光其下戰不合兵雖起而不鬪合相毀野有破軍出西
方昏而出陰陰兵強暮食出小弱夜半出中弱雞鳴出大弱是謂
陰陷於陽其在東方乘明而出陽陽兵之強雞鳴出小弱夜半出
中弱昏出大弱是謂陽陷於陰太白伏也以出兵兵有殃其出卯
南南勝北方出卯北北勝南方正在卯東國利出西北北勝南方
出酉西南南勝北方正在酉西國勝其與列星相犯小戰五星大戰
其相犯太白出其南南國敗出其北北國敗行疾武不行文色白
五芒出早爲月蝕晚爲天矢及彗星將發其國出東爲德舉事左
之迎之吉出西爲刑舉事右之背之吉反之皆凶太白光見景戰
勝晝見而經天是謂爭明強國弱小國強女主昌亢爲疏廟太白
廟也太白大臣也其號上公其他名殷星太正營星觀星宮星明
星大衰大澤終星大相天浩序星月緯大司馬位謹候此察日辰

之會以治辰星之位曰北方水太陰之精主冬曰壬癸刑失者罰
出辰星以其宿命國是正四時仲春春分夕出郊奎婁胃東五舍
為齊仲夏夏至夕出郊東井輿鬼柳東七舍為楚仲秋秋分夕出
郊角亢氐房東四舍為漢仲冬冬至晨出郊東方與尾箕斗牽牛
俱西為中國其出入常以辰戌丑未其蚤為月蝕孟康曰辰星月相凌不見者則所蝕也晚
為彗星張晏曰彗所以除舊布新及天矢其時宜效不效為失追兵在外不戰一時
不出其時不和四時不出天下大飢其當效而出也色白為旱黃
為五穀熟赤為兵黑為水出東方大而白有兵於外解常在東方
其赤中國勝其西而赤外國利無兵於外而赤兵起其與太白俱
出東方皆赤而角外國大敗中國勝其與太白俱出西方皆赤而
角外國利五星分天之中積於東方中國利積於西方外國用者
利五星皆從辰星而聚於一舍其所舍之國可以法致天下辰星

不出太白為客其出太白為主出而與太白不相從野雖有軍不
戰出東方太白出西方若出西方太白出東方為格野雖有兵不
戰失其時而出為當寒反溫當溫反寒當出不出是謂警卒兵大
起其入太白中而上出破軍殺將客軍勝下出客亡地辰星來抵
太白太白不去將死正旗上出破軍殺將客勝下出客亡地視旗
所指以命破軍其繞環太白若與鬪大戰客勝免過太白間可滅
蘇林曰滅音兩小戰客勝免居太白前軍罷出太白左小戰摩太
容也其間可容一劍白右數萬人戰主人吏死出太白右去三尺軍急約戰青角兵憂
黑角水赤行窮兵之所終免七命曰小正辰星天機安周星細爽
能星鈎星其色黃而小出而易處天下之文變而不善矣免五色
青園憂白園喪赤園中不平黑園言赤角犯我城黃角地之爭白
角號泣之聲其出東方行四舍四十八日其數二十日而反入於

東方其出西方行四舍四十八日其數二十日而及入於西方其一候之營室角畢箕柳出房心間地動辰星之色春青黃夏赤白秋青白而歲熟冬黃而不明即變其色其時不昌春不見大風秋則不實夏不見有六十日之旱月蝕秋不見有兵春則不生冬不見陰雨六十日有流邑夏則不長角亢氏兗州房心豫州尾箕幽州斗江湖牽牛婺女揚州虛危青州營室至東壁并州奎婁胃徐州昴畢冀州觜嚙參益州東井輿鬼雍州柳七星張三河翼軫荆州七星為員官辰星廟蠻夷星也兩軍相當曰暈如淳曰暈讀曰通暈等力鈞厚長大有勝薄短小無勝重抱大破無抱為和背不和為分離相去直為自立立侯王指暈若曰殺將負且戴有喜圍在中中勝在外外勝青外赤中以和相去赤外青中以惡相去氣暈先至而後去居軍勝先至先去前利後病後至後去前病後利後至先去

前後皆病居暈不勝見而去其發疾雖勝無功見半日以上功太

白虹屈短

李奇曰屈或為尾也韋昭曰短而直

上下兌有者下大流血日暈制勝近期三

十日遠期六十日其食食所不利復生生所利而食益盡為主位以其直及日所宿加以日時用命其國也月行中道安寧和平陰間多水陰事外北三尺陰星北三尺太陰大水兵陽間驕恣陽星多暴獄太陽大旱喪也角天門十月為四月十一月為五月十二月為六月水發近三尺達五尺犯四輔輔臣誅行南北河以陰陽言旱水兵喪月蝕歲星其宿地饑若亡熒惑也亂填星也下犯上太白也強國以戰敗辰星也女亂食大角徐廣曰一云食於大角主命者惡之心則為內賊亂也列星其宿地憂月食始日五月者六六月者五五月復六六月者一而五月者凡五百一十三月而復始故月蝕常也日蝕為不臧也甲乙四海之外日月不占晉灼曰海外遠甲乙日時不以占候丙丁江

淮海岱也戊巳中州河濟也庚辛華山以西壬癸恒山以北日蝕

國君月蝕將相當之國皇星大而赤孟康曰歲星之精散所為也五星之精散為六十四變記不盡狀類南

極徐廣曰老八星也所出其下起兵兵強其衝不利 昭明星大而白無角

乍上乍下孟康曰形如三足机机上有九彗上向熒惑之精 所出國起兵多變 五殘星出正東

東方之野其星狀類辰星去地可六丈大徐廣曰一作六賊星孟康曰形如彗九尺太白

之出正南南方之野星去地可六丈大而赤數動有光 司危星

精孟康曰星大而毛出正西西方之野星去地可六丈大而白類太白

獄漢星孟康曰青中赤表下有二彗縱橫亦填星之精漢書天文志獄漢一名咸漢出正北北方之野星去地可六

丈大而赤數動察之中青此四野星所出出非其方其下有兵衝

不利 四填星所出四隅去地可四丈 地維咸光亦出四隅去

地可三丈若月始出所見下有亂亂者亡有德者昌 燭星狀如

太白孟康曰星上有三彗上出亦填星之精其出也不行見則滅所燭者城邑亂如星非星

如雲非雲命曰歸邪李奇曰邪音蛇孟康曰星有兩赤歸邪出必有歸國者

星者金之散氣本曰火孟康曰星名星衆國吉少則凶漢者亦金之散氣

其本曰水漢星多多水少則旱孟康曰漢河漢也水生於金多少謂漢中星其大經也 天鼓

有音如雷非雷音在地而下及地其所往者兵發其下 天狗狀

如大奔星孟康曰星有尾旁有短彗下有如狗形者亦太白之精有聲其下止地類狗所墮及望之如

火光炎炎衝天其下園如數頃田處上兌者則有黃色千里破軍

殺將 格澤星者如炎火之狀黃白起地而上下大上兌其見也

不種而獲不有土功必有大害 蚩尤之旗孟康曰熒惑之精也晉灼曰呂氏春秋曰其色黃上下白類

彗而後曲象旗見則王者征伐四方 旬始出於北斗旁徐廣曰蚩尤也旬一作營

狀如雄雞其怒青黑象伏鼈李奇曰怒當作帑晉灼曰帑雌也或曰怒則色青枉矢類大流星

虵行而蒼黑望之如有毛羽然 長庚如一匹布著天此星見兵

起星墜至地則石也河濟之間時有墜星天精而見景星孟康曰精明也有赤

方氣與青方氣相連赤方中有兩黃
星青方中一黃星凡三星合為景星

景星者德星也其狀無常常出於有道

之國凡望雲氣仰而望之三四百里平望在桑榆上千餘二千里
登高而望之下屬地者三千里雲氣有獸居上者勝自華以南氣
下黑上赤嵩高三河之郊氣正赤恒山之北氣下黑上青勃碣海
岱之間氣皆黑江淮之間氣皆白徒氣白土功氣黃車氣乍高乍
下往往而聚騎氣卑而布卒氣搏如淳曰搏專也或曰搏徒端反前卑而後高者疾前
方而後高兌而卑者卻其氣平者其行徐前高而後卑者不止而
反氣相遇者卑勝高兌勝方氣來卑而循車通者車通車轍也避漢武諱故曰通不過
三四日去之五六里見氣來高七八尺者不過五六日去之十餘
里見氣來高丈餘二丈者不過三四日去之五六十里見稍雲
精白者其將悍其士怯其大根而前絕遠者當戰青白其前低者
戰勝其前赤而仰者戰不勝陣雲如立垣杼雲類杼軸雲搏兩端

兌杓雲如繩者居前亘天其半半天其蜚者類闕旗故鉤雲句曲

諸此雲見以五色合占而澤搏密其見動人及有占兵必起合鬪

其直王朔所候決於日旁日旁雲氣人主象皆如其形以占故北

夷之氣如羣畜穹閭南夷之氣類舟船幡旗大水處敗軍場破國

之虛下有積錢徐廣曰古作泉字金寶之上皆有氣不可不察海旁蜃氣象

樓臺廣野氣成宮闕然雲氣各象其山川人民所積聚故候息耗

者入國邑視封疆田疇之正治如淳曰蔡邕云麻田曰疇城郭室屋門戶之潤澤次

至車服畜產精華實息者吉虛耗者凶若煙非煙若雲非雲郁郁

紛紛蕭索輪囷是謂卿雲卿雲見喜氣也若霧非霧衣冠而不濡

見則其域被甲而趨天雷電蝦虹辟歷夜明者陽氣之動者也春

夏則發秋冬則藏故候者無不司之天開縣物孟康曰謂天裂而見物象天開示縣象地動

坼絕山崩及徙川塞谿坎徐廣曰土雍曰坎音服嗣案孟康曰谿谷也坎崩也蘇林曰坎流也水澹澤竭地長

見象城郭門閭閨臬枯橐宮廟邸第人民所次謠俗車服觀民飲

食五穀草木觀其所屬倉府廩庫四通之路六畜禽獸所產去就

魚鼈鳥鼠觀其所處鬼哭若呼其人逢倍倍迎也伯莊曰音五故反化言誠然凡候

歲美惡謹候歲始歲始或冬至日產氣始萌臘明日人衆卒歲一

會飲食發陽氣故曰初歲正月旦王者歲首立春日四時之卒始

也四始者候之曰而漢魏鮮孟康曰人姓各作占候者集臘明正月旦決八風風從

南方來大旱西南小旱西方有兵西北戎菽為孟康曰戎菽胡豆也為成者小雨徐廣

曰無此上兩字趣兵北方為中歲東北為上歲韋昭曰歲大饑東方大水東南民有疾

疫歲惡故八風各與其衝對課多者為勝多勝少久勝亟疾勝徐

且至食為麥食至日昃為稷昃至舖為黍舖至下舖為菽下舖至

日入為麻欲終日有雨有雲有風有日日當其時者深而多實無

雲有風日當其時淺而多實有雲風無日當其時深而少實有日

無雲不風當其時者稼有敗如食頃小敗熟五斗米頃大敗則風

復起有雲其稼復起各以其時用雲色占種其所宜其雨雪若寒

歲惡是日光明聽都邑人民之聲聲宮則歲善吉商則有兵徵旱

羽水角歲惡或從正月旦比數雨率日食一升至七升而極孟康曰月一日

雨民有二升之食如此至七日過之不占數至十二日日直其月占水旱孟康曰月一日

兩正為其環城千里內占則其為天下候竟正月孟康曰月三十日周天歷二十八宿然後可占天下

月所離列宿日風雲占其國然必察太歲所在在金穰水毀木饑

火旱此其大經也正月上甲風從東方宜蠶風從西方若旦黃雲

惡冬至短極縣土炭孟康曰先冬至三日縣土炭於衡兩端輕重適均冬至日陽氣至則炭重夏至日陰氣至則土重晉灼曰蔡邕律曆記候鍾律權土

炭冬至陽氣應黃鍾通土炭輕而衡仰夏至陰氣應蕤賓通土炭重而衡低進退先後五日之中炭動鹿角解蘭根出泉水躍略

以知日至要決畧景歲星所在五穀逢昌其對為衝歲乃有殃

太史公曰自初生民以來世主曷嘗不曆日月星辰及至五家三

代紹而明之內冠帶外夷狄分中國為十有二州仰則觀象於天俯則法類於地天則有日月地則有陰陽天有五星地有五行天則有列宿地則有州域三光者陰陽之精氣本在地而聖人統理之幽厲以往尚矣所見天變皆國殊窟穴家占物怪以合時應其文圖籍機祥不法是以孔子論六經記異而說不書至天道命不傳傳其人不待告告非其人雖言不著昔之傳天數者高辛之前重黎於唐虞羲和有夏昆吾殷商巫咸周室史佚長弘於宋子韋鄭則裨竈在齊甘公徐廣曰或曰甘公魯人也楚唐昧趙尹臯魏石申夫天運三十歲一小變百年中變五百載大變三大變一紀三紀而大備此其大數也為國者必貴三五上下各千歲然後天人之際續備太史公推古天變未有可考於今者蓋略以春秋二百四十二年之間日蝕三十六彗星三見宋襄公時星隕如雨天子微諸侯力

政

徐廣曰一作征

五伯代興更為主命自是之後眾暴寡大并小秦楚吳越

夷狄也為彊伯田氏篡齊三家分晉竝為戰國爭於攻取兵革更起城邑數屠因以飢饉疾疫焦苦臣主共憂患其察機祥候星氣尤急近世十二諸侯七國相王言從衡者繼踵而臯唐甘石因時務論其書傳故其占驗凌雜米鹽二十八舍主十二州斗兼兼之所從來久矣秦之疆也候在太白占於狼弧吳楚之疆候在熒惑占於鳥衡燕齊之疆候在辰星占於虛危宋鄭之疆候在歲星占於房心晉之疆亦候在辰星占於參罰及秦并吞三晉燕代自河山以南者中國中國於四海內則在東南為陽陽則日歲星熒惑填星占於街南畢主之其西北則胡貉月氏諸衣旃裘引弓之民為陰陰則月太白辰星占於街北昴主之故中國山川東北流其維首在隴蜀尾沒於勃碣是以秦晉好用兵

韋昭曰秦晉西南維之北為陰猶與胡貉引弓之民同故好用兵

復占太白太白主中國而胡貉數侵掠獨占辰星辰星出入躁疾
常主夷狄其大經也此更為客主人熒惑為勃外則理兵內則理
政故曰雖有明天子必視熒惑所在諸侯更強時蓄異記無可錄
者秦始皇之時十五年彗星四見久者八十日長或竟天其後秦
遂以兵滅六王并中國外攘四夷死人如亂麻因以張楚竝起三
十年之間兵相駘藉蘇林曰駘音登躡也不可勝數自蚩尤以來未嘗若斯也
項羽救鉅鹿枉矢西流山東遂合從諸侯西坑秦人誅屠咸陽漢
之興五星聚於東井平城之圍月暈參畢七重諸呂作亂日蝕晝
晦吳楚七國叛逆彗星數丈天狗過梁野及兵起遂伏尸流血其
下元光元符蚩尤之旗再見長則半天其後京師師四出誅夷狄
者數十年而伐胡尤甚越之亡熒惑守斗朝鮮之拔星弗於河戒
兵征大宛星弗招搖此其犖犖大者若至委曲小變不可勝道由

是觀之未有不先形見而應隨之者也夫自漢之為天數者星則

唐都氣則王朔占歲則魏鮮故甘石曆五星法唯獨熒惑有反逆

行逆行所守及他星逆行日月薄蝕孟康曰日月無光曰薄京房易傳曰日赤黃為薄或曰不交而蝕曰薄韋昭曰氣往

迫之為薄虧毀為蝕皆以為占余觀史記考行事百年之中五星無出而不反

逆行反逆行嘗盛大而變色日月薄蝕行南北有時此其大度也

故紫宮房心權衡咸池虛危列宿部星此天之五官坐位也為經

不移徙大小有差濶狹有常孟康曰濶狹若三台星相去遠近水火金木填星徐廣曰木火土三星

若合是謂驚位絕行此五星者天之五佐為經緯見伏有時所過行贏縮有度

日變修德月變修刑星變結和凡天變過度乃占國君疆大有德

者昌弱小飾詐者亡大上修德其次修政其次修救次修穰正下

無之夫常星之變希見而三光之占亟用日月暈適徐廣曰適者災變谷微也李斐曰適

見災於天劉向以為日月食及星逆行非太平之常自周衰以來人事亂故天文應之遂變耳駟案孟康曰暈日旁氣也適日之將食先有黑氣之變雲風此天之

客氣其發見亦有大運然其與政事俯仰最近大人之符此五者
天之感動爲天數者必通三五終始古今深觀時變察其精粗則
天官備矣蒼帝行德天門爲之開 赤帝行德天牢爲之空 黃
帝行德天天爲之起風從西北來必以庚辛一秋中五至大赦三
至小赦 白帝行德以正月二十日二十一日月暈圍常大赦載
謂有太陽也 一曰白帝行德畢昴爲之圍圍三暮德乃成不三
暮及圍不合德不成二曰以辰圍不出其旬 黑帝行德天關爲
之動 天行德天子更立年不德風雨破石三能三衡者天廷也
客星出天廷有奇令

