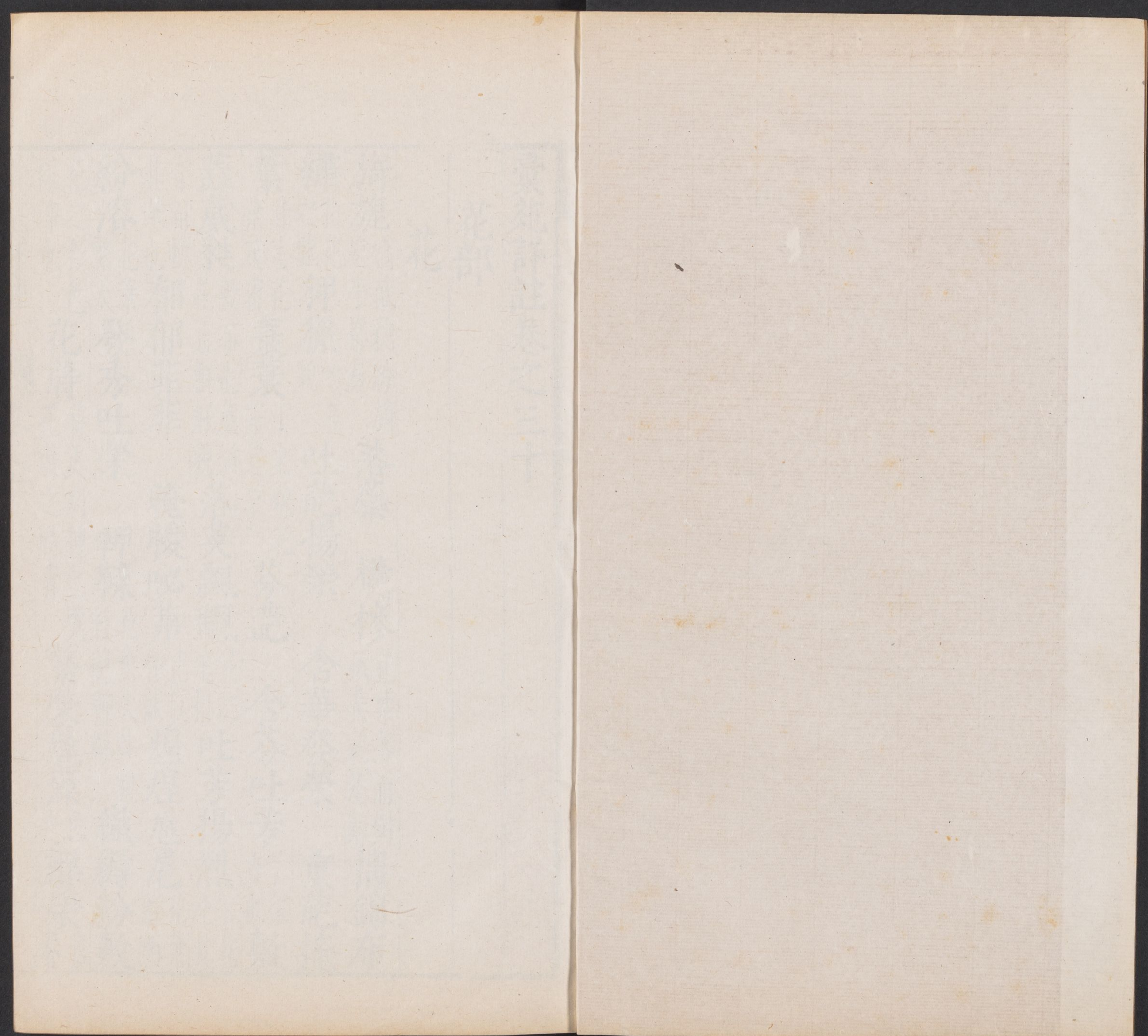


CHINESE - JAPANESE LIBRARY OF
HARVARD - YENCHING INSTITUTE
AT HARVARD UNIVERSITY
NOV 30 1940

35

T9299/1143

花



彙苑詳註卷之三十

花部

花

旖旎

嬌盛貌紛旖旎乎都房

落藥

樞樛

花葉落落而樹孤長貌楚辭

摛錦布

繡

指花之盛

狎獵

貌參差

吐葩揚榮

含華發榮

重葩掩

葉

皆言花葉茂密

蓑蓑

下垂貌花蓑蓑

芬葩

含芬吐芳

言馨香也敷

葢葢

敷布也葢葢花葢鮮好貌

落英飄飄

花之飛揚

吐芳揚烈

言花吐其

香而動其華也

郁郁菲菲

晻曖呖第

花氣香盛

煌煌扈扈

花葉鮮明

紛溶

花葉繁太

發秀吐榮

鞞鞞

花葉次比貌

織縟紛敷

花之彩色亂布也

花蒔

蒔更別種也覽花蒔之時育

繁榮麗藻

色光

鮮榮

春

哈佛大學漢和圖書館珍藏印

風兮發
絳趺 絳紅色也 花
晨葩 言朝花 最鮮妍
陽彩華叢 枝繁

收陽彩密苑解
飛榮 落花也 飛
繁英 惡花也 繁
華丹 華叢言秋景也

高崖被
發藻 開也 發藻
華薄 華花也 草木叢生
華草 華丹

錦繁 花草如錦
挿塊鱗接 言花葉重疊如鱗之相
榮色

雜揉 榮采色也 貌
綢繆綉繡 言花有彩色 綉繡貌
移芳植

如錦
丹秀 丹秀
不言 言春花笑不
花蓋 綴襟花
移芳植

秀擢榦抽莖 花葉之成
葩萼 芳菲錦萼迎朝露
塹花 塹花仍吐

葉初
華滋 花葉生長而盛
青敷絳葩紫榮素芬 青敷

敷絳葩象赤雲
豐翹 豐翹被
清藻 疎枝垂清藻皆
布

紫榮合素
翹 翹布也
蓋氣 斜懸通
奪目 園多奪
芬薰 花芬薰而媚秀

英蕤 花發也 百草
颯沓 花飛也 落莫
花光 雨去花雲

花 雲片似花也
疊花浮葉 疊花開宿浪
繡頰 山花如

花當 乃花根也 危
花妥 頽落也 花
戎王子 名花也 出

里戎
雲羞雪避 言雲雪不如花葉故羞避之
簷花 近

邊花也 燈前
花障 開密如障也
宮花 宮中花也 宮花

頭看又云月上
半茸 花草生盛
花茵 聚落花鋪坐
蓓蕾 花

多貌
綠情紅意 花隨紅意發葉就綠情
紅素 肅肅花

韻府
日移 坐見庭花日
妖艷 可憐妖艷正

紛紅素輕紅言
摘芳 摘芳愛氣
葉中 灼灼葉中
四照 四照之花萬品

華也 其光四
幡纒 落英幡纒

照頭陀寺碑
幡纒 上林賦

景屯羊主

卷三十一

景屯羊主

類引 明皇擊鼓

明皇命取羯鼓臨軒縱擊曲名春光好回顧杏柳皆發上笑曰此一事何

不喚我作天工

則天宣詔

天授三年臘則天宣詔曰

可乎唐羯鼓錄

滿縣花

潘岳為河陽令種

花須連夜發莫待曉風吹

惜花鈴護

寧王每花開時綴金鈴於花下帳

蒙

唐穆宗每宮中花開以重頂帳蒙被欄

栽花檻

楊

忘子弟移名花植木檻

賞花銷恨

明皇禁苑中下葉

如日夕宴於花下帝曰不獨

愛賞不挽

劉公幹

忘憂此花亦能銷恨開元

延賞久之方去公幹問僕

日挽花乎僕曰無但愛

忘也遂

公幹曰珍重輕薄子

莫來損折使老夫酒興

三花

嵩山仙花也

飲花下作放歌行詠之

善詩忽詠落花

云流水難窮

白香美即道 **舞山香** 冠元獨言徐州通判李陶予素

上所植也 **簪一花** 温公不喜華靡二十登科赴闕喜宴獨不

日斜陽易斷腸誰同研光帽一曲舞山香父驚問之

云西王母宴羣仙有舞者戴研光帽簪花舞山香一

曲未終花皆 **踏落花** 羊欣訪王武仲仲曰君可去吾

落去東坡註 **鷓鴣喚花** 許漢陽舟行迷入一溪夾岬皆花苞忽一鷓

許能笑言至暮花落女亦 **梅花** 木名花白實似杏而味酸出使嶺孤山岸

隨落水中華夷花木考 **玉綴珠離水懸電布** 皆狀梅形 **霜彩冰澌** 梅花也流連

下冰 **綺梅** 瓊筵弄 **花魁** 未論金鼎和羹事且 **庾嶺梅**

漸 **聘海棠** 恨時不同耳

大庾嶺十梅花南枝已落北 **聘海棠** 以梅聘海棠但

城寄梅折梅逢驛使寄與嶺頭人江南無
記寄梅所有聊贈一枝春陸凱贈范曄
疎影橫斜水清淺暗香浮動月黃昏
玉骨 玉骨銷裳
和嫌粉浣素面常嫌粉浣洗粧不褪唇紅高
靖 鉛華洗
錦華見雪肌要
將真色鬪生枝
吳姬面 殷勤小梅花
優香 梅花中尤
梅花優于色
香桃 梅格 寒心未肯隨春態酒暈無端上
花優于色
雅 梅格 玉肌詩老不知梅格在更看綠
業與清
枝東坡 白玉堂 兒家門戶重重閉春色因何得入來
仙姿 姑射仙姿不畏寒謝
公主花 五出時驚公
太真
額黃映日疑飛燕肌
窗前月 尋常一樣窗前月纔
粉含風冷太真介甫
香 壓
艷 素艷雪凝樹清
榜魁 春榜梅占
冰姿 雪態水姿
壓
麝臍 小園烟景正凄迷
古詩 冷藥 巡簷索共
梅花笑
山

城寄梅折梅逢驛使寄與嶺頭人江南無
記寄梅所有聊贈一枝春陸凱贈范曄
疎影橫斜水清淺暗香浮動月黃昏
玉骨 玉骨銷裳
和嫌粉浣素面常嫌粉浣洗粧不褪唇紅高
靖 鉛華洗
錦華見雪肌要
將真色鬪生枝
吳姬面 殷勤小梅花
優香 梅花中尤
梅花優于色
香桃 梅格 寒心未肯隨春態酒暈無端上
花優于色
雅 梅格 玉肌詩老不知梅格在更看綠
業與清
枝東坡 白玉堂 兒家門戶重重閉春色因何得入來
仙姿 姑射仙姿不畏寒謝
公主花 五出時驚公
太真
額黃映日疑飛燕肌
窗前月 尋常一樣窗前月纔
粉含風冷太真介甫
香 壓
艷 素艷雪凝樹清
榜魁 春榜梅占
冰姿 雪態水姿
壓
麝臍 小園烟景正凄迷
古詩 冷藥 巡簷索共
梅花笑
山

城寄梅折梅逢驛使寄與嶺頭人江南無
記寄梅所有聊贈一枝春陸凱贈范曄
疎影橫斜水清淺暗香浮動月黃昏
玉骨 玉骨銷裳
和嫌粉浣素面常嫌粉浣洗粧不褪唇紅高
靖 鉛華洗
錦華見雪肌要
將真色鬪生枝
吳姬面 殷勤小梅花
優香 梅花中尤
梅花優于色
香桃 梅格 寒心未肯隨春態酒暈無端上
花優于色
雅 梅格 玉肌詩老不知梅格在更看綠
業與清
枝東坡 白玉堂 兒家門戶重重閉春色因何得入來
仙姿 姑射仙姿不畏寒謝
公主花 五出時驚公
太真
額黃映日疑飛燕肌
窗前月 尋常一樣窗前月纔
粉含風冷太真介甫
香 壓
艷 素艷雪凝樹清
榜魁 春榜梅占
冰姿 雪態水姿
壓
麝臍 小園烟景正凄迷
古詩 冷藥 巡簷索共
梅花笑
山

城寄梅折梅逢驛使寄與嶺頭人江南無
記寄梅所有聊贈一枝春陸凱贈范曄
疎影橫斜水清淺暗香浮動月黃昏
玉骨 玉骨銷裳
和嫌粉浣素面常嫌粉浣洗粧不褪唇紅高
靖 鉛華洗
錦華見雪肌要
將真色鬪生枝
吳姬面 殷勤小梅花
優香 梅花中尤
梅花優于色
香桃 梅格 寒心未肯隨春態酒暈無端上
花優于色
雅 梅格 玉肌詩老不知梅格在更看綠
業與清
枝東坡 白玉堂 兒家門戶重重閉春色因何得入來
仙姿 姑射仙姿不畏寒謝
公主花 五出時驚公
太真
額黃映日疑飛燕肌
窗前月 尋常一樣窗前月纔
粉含風冷太真介甫
香 壓
艷 素艷雪凝樹清
榜魁 春榜梅占
冰姿 雪態水姿
壓
麝臍 小園烟景正凄迷
古詩 冷藥 巡簷索共
梅花笑
山

城寄梅折梅逢驛使寄與嶺頭人江南無
記寄梅所有聊贈一枝春陸凱贈范曄
疎影橫斜水清淺暗香浮動月黃昏
玉骨 玉骨銷裳
和嫌粉浣素面常嫌粉浣洗粧不褪唇紅高
靖 鉛華洗
錦華見雪肌要
將真色鬪生枝
吳姬面 殷勤小梅花
優香 梅花中尤
梅花優于色
香桃 梅格 寒心未肯隨春態酒暈無端上
花優于色
雅 梅格 玉肌詩老不知梅格在更看綠
業與清
枝東坡 白玉堂 兒家門戶重重閉春色因何得入來
仙姿 姑射仙姿不畏寒謝
公主花 五出時驚公
太真
額黃映日疑飛燕肌
窗前月 尋常一樣窗前月纔
粉含風冷太真介甫
香 壓
艷 素艷雪凝樹清
榜魁 春榜梅占
冰姿 雪態水姿
壓
麝臍 小園烟景正凄迷
古詩 冷藥 巡簷索共
梅花笑
山

城寄梅折梅逢驛使寄與嶺頭人江南無
記寄梅所有聊贈一枝春陸凱贈范曄
疎影橫斜水清淺暗香浮動月黃昏
玉骨 玉骨銷裳
和嫌粉浣素面常嫌粉浣洗粧不褪唇紅高
靖 鉛華洗
錦華見雪肌要
將真色鬪生枝
吳姬面 殷勤小梅花
優香 梅花中尤
梅花優于色
香桃 梅格 寒心未肯隨春態酒暈無端上
花優于色
雅 梅格 玉肌詩老不知梅格在更看綠
業與清
枝東坡 白玉堂 兒家門戶重重閉春色因何得入來
仙姿 姑射仙姿不畏寒謝
公主花 五出時驚公
太真
額黃映日疑飛燕肌
窗前月 尋常一樣窗前月纔
粉含風冷太真介甫
香 壓
艷 素艷雪凝樹清
榜魁 春榜梅占
冰姿 雪態水姿
壓
麝臍 小園烟景正凄迷
古詩 冷藥 巡簷索共
梅花笑
山

城寄梅折梅逢驛使寄與嶺頭人江南無
記寄梅所有聊贈一枝春陸凱贈范曄
疎影橫斜水清淺暗香浮動月黃昏
玉骨 玉骨銷裳
和嫌粉浣素面常嫌粉浣洗粧不褪唇紅高
靖 鉛華洗
錦華見雪肌要
將真色鬪生枝
吳姬面 殷勤小梅花
優香 梅花中尤
梅花優于色
香桃 梅格 寒心未肯隨春態酒暈無端上
花優于色
雅 梅格 玉肌詩老不知梅格在更看綠
業與清
枝東坡 白玉堂 兒家門戶重重閉春色因何得入來
仙姿 姑射仙姿不畏寒謝
公主花 五出時驚公
太真
額黃映日疑飛燕肌
窗前月 尋常一樣窗前月纔
粉含風冷太真介甫
香 壓
艷 素艷雪凝樹清
榜魁 春榜梅占
冰姿 雪態水姿
壓
麝臍 小園烟景正凄迷
古詩 冷藥 巡簷索共
梅花笑
山

城寄梅折梅逢驛使寄與嶺頭人江南無
記寄梅所有聊贈一枝春陸凱贈范曄
疎影橫斜水清淺暗香浮動月黃昏
玉骨 玉骨銷裳
和嫌粉浣素面常嫌粉浣洗粧不褪唇紅高
靖 鉛華洗
錦華見雪肌要
將真色鬪生枝
吳姬面 殷勤小梅花
優香 梅花中尤
梅花優于色
香桃 梅格 寒心未肯隨春態酒暈無端上
花優于色
雅 梅格 玉肌詩老不知梅格在更看綠
業與清
枝東坡 白玉堂 兒家門戶重重閉春色因何得入來
仙姿 姑射仙姿不畏寒謝
公主花 五出時驚公
太真
額黃映日疑飛燕肌
窗前月 尋常一樣窗前月纔
粉含風冷太真介甫
香 壓
艷 素艷雪凝樹清
榜魁 春榜梅占
冰姿 雪態水姿
壓
麝臍 小園烟景正凄迷
古詩 冷藥 巡簷索共
梅花笑
山

城寄梅折梅逢驛使寄與嶺頭人江南無
記寄梅所有聊贈一枝春陸凱贈范曄
疎影橫斜水清淺暗香浮動月黃昏
玉骨 玉骨銷裳
和嫌粉浣素面常嫌粉浣洗粧不褪唇紅高
靖 鉛華洗
錦華見雪肌要
將真色鬪生枝
吳姬面 殷勤小梅花
優香 梅花中尤
梅花優于色
香桃 梅格 寒心未肯隨春態酒暈無端上
花優于色
雅 梅格 玉肌詩老不知梅格在更看綠
業與清
枝東坡 白玉堂 兒家門戶重重閉春色因何得入來
仙姿 姑射仙姿不畏寒謝
公主花 五出時驚公
太真
額黃映日疑飛燕肌
窗前月 尋常一樣窗前月纔
粉含風冷太真介甫
香 壓
艷 素艷雪凝樹清
榜魁 春榜梅占
冰姿 雪態水姿
壓
麝臍 小園烟景正凄迷
古詩 冷藥 巡簷索共
梅花笑
山

城寄梅折梅逢驛使寄與嶺頭人江南無
記寄梅所有聊贈一枝春陸凱贈范曄
疎影橫斜水清淺暗香浮動月黃昏
玉骨 玉骨銷裳
和嫌粉浣素面常嫌粉浣洗粧不褪唇紅高
靖 鉛華洗
錦華見雪肌要
將真色鬪生枝
吳姬面 殷勤小梅花
優香 梅花中尤
梅花優于色
香桃 梅格 寒心未肯隨春態酒暈無端上
花優于色
雅 梅格 玉肌詩老不知梅格在更看綠
業與清
枝東坡 白玉堂 兒家門戶重重閉春色因何得入來
仙姿 姑射仙姿不畏寒謝
公主花 五出時驚公
太真
額黃映日疑飛燕肌
窗前月 尋常一樣窗前月纔
粉含風冷太真介甫
香 壓
艷 素艷雪凝樹清
榜魁 春榜梅占
冰姿 雪態水姿
壓
麝臍 小園烟景正凄迷
古詩 冷藥 巡簷索共
梅花笑
山

城寄梅折梅逢驛使寄與嶺頭人江南無
記寄梅所有聊贈一枝春陸凱贈范曄
疎影橫斜水清淺暗香浮動月黃昏
玉骨 玉骨銷裳
和嫌粉浣素面常嫌粉浣洗粧不褪唇紅高
靖 鉛華洗
錦華見雪肌要
將真色鬪生枝
吳姬面 殷勤小梅花
優香 梅花中尤
梅花優于色
香桃 梅格 寒心未肯隨春態酒暈無端上
花優于色
雅 梅格 玉肌詩老不知梅格在更看綠
業與清
枝東坡 白玉堂 兒家門戶重重閉春色因何得入來
仙姿 姑射仙姿不畏寒謝
公主花 五出時驚公
太真
額黃映日疑飛燕肌
窗前月 尋常一樣窗前月纔
粉含風冷太真介甫
香 壓
艷 素艷雪凝樹清
榜魁 春榜梅占
冰姿 雪態水姿
壓
麝臍 小園烟景正凄迷
古詩 冷藥 巡簷索共
梅花笑
山

意 山意衝寒 點酥 剪綃零碎 嫌俗 冷落猶嫌 清客 張

脩以十二花為十二 清友 宋曾端伯以十花為

類引 梅花粧 宋武帝女壽陽公主人日卧于含章簷

為梅花粧今安豐軍 羅浮夢 隋開皇中趙師雄遷羅

有花鑿鎮即此地也 羅浮夢 浮一日天寒日暮於松

林間酒肆傍舍見美人淡粧素服出迎時昏黑殘雪

未消月色微明師雄與語言極清麗芳香襲人因與

扣酒家門共飲少頃一綠衣童子笑歌戲舞舞師雄醉

寢但覺風寒相襲久之東方已白視在大梅花樹下

有翠羽嘈唧相顧月落 何遜咏 杜東閣官梅動詩興

參橫但惆悵耳 龍城錄 何遜咏 還如何遜在揚州坡

注梁何遜在揚州為法曹官解舍有梅花一枝盛開

遜吟咏其下後居洛思梅花再請其任從之抵揚州

花方盛開遜對 世外佳人 表豐之居宅後有六株梅

花彷彿者終日 乃團泥塞竈張幕蔽風久而又折其屋曰水遺一枝

姿玉骨世外佳人但恨無傾城笑耳桂林記

遺一枝

梅 越使諸發執一枝梅遺梁王王之臣曰韓子顧廣

平賦 宋廣平之為相貞姿勁質剛態毅狀疑其鐵腸

富艷得南朝徐度體殊不類其為人也皮日休序

重葉梅 花頭甚豐葉重數層盛開如小白蓮

梅中之奇品花房獨出而結實多雙尤為塊異

古梅 其枝膠曲萬狀蒼蘚鱗皴封滿花身又有苔鬚

垂於枝或長數寸風颺綠絲飄飄可玩去成都二十

里有卧梅偃蹇十餘丈相傳唐物也清江酒家有大

梅如數間屋可羅坐數十人見梅之奇古惟此兩處

接培梅 梅結實最遲諺曰必十二年方結實和泥移種接桃最

大接李紅甘爾雅云梅柎也梅上接冬青開梅花奈或冬青上接梅

亦然苦棟樹上接梅花則成墨梅華夷花木考

紅梅頰頰 玉人頰頰頰胭脂抹腮天賜明脂一抹腮盤

固多姿坡胭脂抹腮中磊落笛中哀羅隱

學粧聚笑 聚笑發丹唇笑杏比桃多俗趣梅聖俞詩

學粧如少女笑杏比桃多俗趣梅聖俞詩

換骨凝脂 紫府與丹能換骨春風絳雪何處雲臨阿

吹酒上凝脂方子適

類引 倚欄看 蜀州有紅梅數株郡侯建閣扁鑰方盛

開有二婦人高髻大袖倚欄笑語開鑰

不見人惟東壁有詩云憑仗高樓莫紫蒂 漢脩上林

吹笛大家留取倚欄看唐拾遺錄

獻名菓有紫蒂梅脰

脂梅二種西京雜記

元獻移 紅梅原獨盛于姑蘇晏

游賂園吏得一枝分接

紅羅亭 李後主作紅羅亭四

都下始有二本韻府

面栽紅梅作艷曲以

歌之唐

宋詩話

蠟梅 蠟國來 栗玉團雕蕾金鍾細首行

化黃姑 梅花

不是花水魂滴墮玉皇家不發煙火

蠟染色 蝶採花

更發蠟化作黃姑瞞造物楊誠齋

將蠟染貯幽香

滿面宮粧淡淡黃絳紗

暗香度 體熏

花梅溪

封蠟貯幽香張于湖

山麝

寒友詩言 卷三

臍色染薔薇露披拂
不滿襟時有暗香度
金蓓鎖春寒惱
人香不展山谷**越樣粧**
官樣黃
聞君寺後野梅發
金蓓

類引 蜜脾色
本非梅類以其與梅同時香又相近色
酷似蜜脾故名蠟梅凡三種以子種出

俗謂之狗蠅梅經接者花疎
磬口梅
盛開時花常半

似僧磬之口
檀香梅
色深黃似紫檀花密香極清芳

始過梅香初不以形狀貴也此花多宿葉結
實如垂鈴尖長寸餘又如大桃奴子在其中
攔蠟山

谷謂京洛間有一種花香氣如梅類
女工燃蠟所成因名焉華夷花木考

桃花
植物感陽氣敷暢始華典術曰桃者五木
之精也故厭服邪氣制百鬼今人作桃符

著門以厭邪
此仙木也

灼華
桃之天天
穠華
何彼穠華
始華
仲春驚蟄
農

候
三月桃花盛農人
靈臺
陟靈臺而
玉顏
微破嫩萼

皮日
青花桃
磅礮山去扶桑五苗里日所不及其地

實拾
紅衣人
紅衣人送酒歌曰絳衣披拂露盈盈淡

遺記
紅衣人
染胭脂一朶輕自恨紅顏畱不住莫恣

東風道薄情紅衣人
映紅笑風
人面桃花相映紅桃

乃桃花精也博異記
蒸霞
川源遠近
綠萼華
九疑山中綠萼

紅糝
桃花枝綴
蒸霞
川源遠近
綠萼華
九疑山中綠萼

仙家
東風殢酒
東風殢酒不歸去落
我和露
碧桃天

山谷
紅雨
况是青春日將暮
桃花行
避世不獨商山

露秦
少游
桃花亂落如紅雨
桃花行
翁亦有桃源種

桃者一來種桃不計春採
宜五沃
木宜桃管子

花食實枝為薪王介甫
武陵源
晉太康中有武陵人捕魚從溪行忽逢

驚疑為設酒食云先世避秦難來此遂問何代不知

有魏晉既白太守隨往尋之迷不得陶淵明桃源記霜林桃明帝時常山獻巨

暑方熟帝使植玄都千樹尚書屯田員外郎時玄都

觀未有花木是歲貶朗州司馬居十年召至京師人

皆言有道士種桃滿觀燦如晨霞遂作看花君子詩

云玄都觀裡桃千樹盡是劉郎去後栽已而復左出

庭中半是苔句以詆權近花開錦繡石曼卿通判海

人路不通路無花卉點綴照映使人以泥裹桃核拋

擲於山嶺上二三年間滿山花開爛如錦繡談圃

助嬌花御苑有千葉桃開帝親折一枝簪於貴花絲

鞋青齊間桃花有一種盛開時垂絲二三尺者採之

何物青樺桃皮可為燭唐人所樺皮木韃鞨樺

州樺記樺桃謂朝天樺燭香者是也樺皮木皮木出

北地色黃其斑如米大微紅色能收肥膩甚難得果

刀靶為最今人以樺皮飾弓名樺皮弓華夷花木考

李花李木名花白實可食本草曰李根治瘡服

固熱調中又不可合雀肉同食不可

臨水上噉之其皮水煎含之治齒痛

堆雪誰將平地萬堆雪羞比江陵城西二月尾不見

雪羞霜葩不見玉枝玉鈿徐妃又已燕脂雪來禽

類引 白衣

崔元徽東洛有宅入嵩山採木茯苓回宅

衣引絲裳者曰姓楊一曰陶氏乃命坐月

下色皆殊絕滿座芳香襲人天寶遺事

九標蕭瑀陳叔達於龍昌寺看李花相與論李有九

異色皆實事 冬華 安金藏母喪廬墓 釀酒 憲宗以鳳

承平舊筵 詠李花 元徽之白樂天兩不相下 一日同

骨醪賜裴 詠李花 詠李花微之先成曰葦綃開蕙朶

樂天乃服蓋葦綃白而 成蹊 李廣恂恂如鄙人口不

知與不知皆為高隱外畫 成蹊 能出辭及死之日天下

曰桃李不言下自成蹊此言雖小可以喻大 本傳贊

指李為姓 老子母適到李樹之下而生老子主而遂

指樹為名 東方朔與弟子俱行渴甚令弟子叩道傍

博勞飛集李樹上朔曰主人當姓 李名博汝呼當應果然東方朔傳

杏花 杏木名花紅實可食與術曰杏東方歲

芳姿 寒艷芳姿色 麗色 麗色明珠箔餘 花友 紅梅已

隨此時此花 百花殘 題破百花潭上紙恨無神思敵

即吾友山谷 百花殘 邊鸞注百花潭蜀賤也晏元獻

開落 暖律潛催第一春梅花已謝杏花新半 播土 三

杏花盛可播白沙 殘紅 花褪殘紅 輕土之田王元長 小坡

類引 蓬萊杏 上林苑有蓬萊杏東海都尉于吉所獻

京襍 爭春館 太守園中有杏數十株每至花爛開張

記 爭春館 大宴每一株令一妓倚其傍立題其館

曰爭春開元中宴罷夜闌或 碎錦坊 裴晉公平橋在

聞花有歎息聲揚州軍跡 碎錦坊 有文杏百株名

其處曰碎錦 探花宴 謂之探宴以少俊者為探花使

坊曹林異景 探花宴 謂之探宴以少俊者為探花使

宴畢於慈恩寺 朱陳杏 徐州古豐縣朱陳村有杏花

塔題其名 據言 朱陳杏 徐州古豐縣朱陳村有杏花

曹者道經此村見花尚無恙坡詩云我是朱陳舊使

君勸農曾入杏花村如今風物那堪話縣吏催錢夜

打門緇帷孔子遊緇帷之林坐杏壇之上 二花 阮文

詩話 緇帷 孔子遊緇帷之林坐杏壇之上 二花 阮文

鬚用杏花陶濤公呼 為二花 河東備錄 呼

景苞羊主 卷三十

梨

說文曰梨果也從木利聲本草名快果地

種曰紅消秋白香水鵝梨瓶

甘棠

蔽芾甘棠勿剪勿伐注棠杜

津潤白露凝微霜

果宗

梨為萬果之宗張敷

富貴象

梨花院落落溶溶月

一枝春

梨花一枝春帶雨長恨歌

帶雪

玉肌消索粉香殘一枝帶雪墻頭看謝無

逸傅粉

剛笑何郎曾傅粉絕

一株雪

梨花淡白柳深

滿城惆悵東欄一株雪

含淚

朝來經雨祇含淚競寫

類引

秋花

武后嘗季秋出梨花示羣臣宰相以為祥

日陰陽不相奪倫瀆則為灾故冬無德陽夏無伏陰

史也唐

壓帽

梁緒梨花時折花簪之壓

洗粧

洛陽梨花

携酒樹下曰為梨

梨花春

杭州其俗釀酒趁梨花春

州春望云紅袖織綾誇柿蒂

時熟號梨花春故白公仇

飮座梨

唐崔遠文才清

青旗沽酒趁梨花長慶集

麗風神峻整當

時目為飮座梨言

櫨梨

司馬相如作賦不知盧橘之

非梨鄭玄未辨櫨梨故不

花盛開

絳雪堂在楚塞樓

免張彥遠之謂也餘冬錄

會飲紅梨花盛開時歐陽

脩賦詩焉華夷花木玩考

牡丹

花之富貴者也按本草一名鹿韭一名鼠

羊桃根似芍藥肉白皮丹出漢南土人謂之

其名或以姓或以州或以色或以

呈新巧

雪弄輕陰穀雨乾半坐雲幕護殘寒化工傾

城朶

翠蓋牙籤幾百株楊家姊妹夜遊初五花絕狀

真色羊生

卷三十一

拔類離羣國香欺蘭美肌賦體萬狀皆絕向者如迎
背者如泣折者如語含者如對俯者如愁仰者如悅
亞者如醉曲者如折舒元輿賦千錢買近來無柰牡丹何數
如折舒元輿賦千錢買近來無柰牡丹何數

一叢深花色十戶花王人謂牡丹為花王姚黃真
中人賦自樂天詩牡丹姚黃其王魏紫乃其右錢思公
客為貴客張景修姚黃此花之出於今未十年姚

氏居白司馬坂其地屬河陽然花不傳河
陽傳洛陽洛陽亦不甚多一年不過數朵牛黃亦千

于民牛氏家比姚黃差小真宗祀汾陰
還過洛陽雷燕淑景亭牛氏獻此花魏華紅出于

魏相仁溥家始樵者於壽安山中見之斷以賣于魏
氏池館今晉明寺後林池乃其地僧耕之植桑棗花

傳民間甚多人有數鞞紅單葉深紅花出青州亦曰
其葉有云至七百葉鞞紅青紅張齊賢有第西京其

坊自青州以駝駝其種遂傳
洛陽中其色類腰帶故謂鞞紅獻來紅花大多葉淺

麗相居洛陽人有添色紅多葉花始開而白紅日久
獻此花者因名之漸紅至其落乃類深紅此

造化之鶴翎紅多葉花其末白而本肉
尤巧者紅如鴻鵠翎羽毛細葉麤葉壽安

肉紅花出壽安縣錦倒暈檀心葉紅凡花近萼色深
屏山細葉者為尤佳倒暈檀心至其末漸淺比花自

外深點其心此尤可愛一撒紅多葉淺紅花葉抄深
深檀點其心此尤可愛一撒紅多葉淺紅花葉抄深

之九藥真珠紅千葉紅花葉上有一白點如百五華
多葉白華洛花以穀兩為開丹延華皆千葉紅花出

候而此花常至百五日始開丹延華皆千葉紅花出
知其至蓮華萼三重如蓮花青萼左華千葉紫花出民

齊如截亦朱砂紅多葉紅華不知所出有民閔氏子
謂平頭紫朱砂紅者善接花以為生買地於崇真寺

前治花園有此洛陽豪家尚未有故其葉底紫千葉
名末甚者花葉鮮妍向日視之如猩血葉底紫千葉

其色如墨亦謂之墨紫華在叢中旁心生一玉板
枝引葉覆其上其開也此他花可延十日之久玉板

白單葉長如拍板之狀色如玉深檀心洛陽人家有
亦少予嘗至福嚴院見之問寺僧而得其名後未

黃苞羊主 卷三十一

之**潛溪緋**出於潛溪寺在龍門山後本是紫花忽於

見之轉枝人謂**鹿胎花**蘇相禹珪宅今有之埤雅釋洛陽

花名**狀元紅**重葉深紅花其色與韞紅潛緋相類而天

架葉少而色稍淺者謂之第二架以其高出眾花之

上故名狀元紅或謂舊制進士第一人即賜茜袍此

花色相**祥雲**尺紹興中始傳大抵花戶多種花三以

類故各**臘脂樓**深淺相見如臘脂染成重跌累蔓

獨祥雲耳**金腰樓玉腰樓**皆粉紅

色深者出於花戶宋氏又有**雙頭紅**于花戶宋氏始秘不傳

一種色稍下獨勾氏花為冠**富貴紅**其花葉圓正而厚色若新染乾者他**一尺紅**

樓子黃白間之如金**文公紅**出于西京路

玉色與膜脂樓同類**醉西施**粉白

有謝主簿者始得其種今花戶往往有之然養之得

地則歲歲皆雙不爾則間年矣此花之絕異者也

深紅頗近紫色花面**鹿胎紅**鶴翎紅子花也色微帶

大幾尺故以一尺名**文公紅**出于西京路

紋極花工之妙歐陽公花品有**文公紅**出于西京路

鹿胎花者乃紫色與此頗異**文公紅**出于西京路

麗者其種傳蜀**政和春**淺粉紅花有絲**醉西施**粉白

中遂以文公名**迎日紅**與醉西施同類淺紅花中獨深紅

如醜顏**彩霞**其色光麗**疊羅**中間鎖碎**勝疊羅**差大於疊羅

形而**瑞露蟬**亦粉紅花中抽**乾花**粉紅花而分蟬旋

名之**紫繡毬**一名新紫花蓋魏花之別品也其花間正

者**乾道**紫色稍淡而暈**潑墨**新紫花之子花也單葉深

也**紫繡毬**如繡毬狀亦有起樓者為天彭紫花之冠

近**葛巾**紫花圓正而富麗如**福嚴紫**亦重葉紫花其

之**葛巾**世人所戴葛巾狀

真色羊生

卷三

按歐公所紀有玉板白出於福嚴院土人云
 此花亦自西京來謂之舊紫色豈亦出福嚴
 蓋姚黃之別品也其花開淡高秀可亞姚
 黃慶雲黃花葉重複郁然輪囷以故得名
 心正青一本花往往有兩品或正黃氣毬
 圓如毬或層起成樓子亦甚異矣
 間背相承玉樓子自然起樓高標逸韻
 劉師哥帶微紅多至數百葉纖妍
 玉覆盆一名玉炊餅蓋可愛莫知何以得名
 品名曰歐碧其花淺碧而開最晚獨出歐氏故以姓
 著按牡丹在中洲洛陽為第一在蜀天彭為第一
 抵洛中舊品獨以姚魏為冠天彭則紅花以狀元紅
 為第一紫花以紫繡毬為第一黃花以禁苑黃為第一
 一白花以玉樓子為第一故天彭花名御衣黃
 彭號小西京陸游釋天彭花名御衣黃似黃葵
 黃初開微有黃色如新出大紅舞青猊
 微短花微小黃鵝兒後漸白不甚大
 中出五石榴千葉樓子曹縣狀元紅
 金花宜成樹青瓣類王家紅

狀元紅大瓣上平頭微紫每王家大紅千葉胎紅而大

紅剪絨千葉平頭大紅綉毬花類王家大紅西瓜穰

樓子小葉大紅千葉頭金絲大紅平頭不甚大每瓣

線映日紅千葉細瓣羊血紅千葉平頭錦袍紅 石家紅千

葉平七寶冠又名八寶旋心醉胭脂千葉樓莖長魏

紅大葉桃紅俱千桃紅舞青猊千葉樓中出五青

壽春紅千葉平頭殿春芳千葉樓醉仙桃千葉花外

開梅紅平頭千葉深美人紅 皺葉桃紅俱千葉樓

而皺蓮蕊紅千葉樓海天霞千葉平頭桃紅西瓜穰

胎紅而長翠紅粧難陳州紅俱千桃紅西番頭難桃

紅線千葉四面鏡有旋桃紅鳳頭千葉花嬌紅樓臺千葉

紅輕羅紅 淺嬌紅 花紅綉毬俱千葉此種梅紅

樓子 花紅平頭千葉銀紅毬千葉外白內紅醉嬌

紅 嬌紅色如魏紅出莖紅桃千葉大尺餘西子千

開圓 海雲紅 紫玉千葉白瓣中有玉芙蓉千葉樓

則素鸞嬌千葉水紅毬千葉玉鬼天香二種赤玉盤

開頭極大 中出 醉楊妃二種粉西施千葉玉樓

二瓣如兔耳 粉娥嬌千葉白帶合歡花千葉

春兩盛開 觀音面千葉開緊不粉娥嬌淺紅即賦粉

粧西天香開早初甚嬌醉春容色似玉芙蓉

兩醉西 肉西千三學士 紫舞青霓千葉中出腰

金紫千葉腰有即墨紫千葉色丁香紫 瑞香紫千

大平頭紫千葉大徐家紫 茄花紫千葉樓子紫姑

仙千葉樓紫羅袍千葉又名紫重樓千葉紫紅芳

烟籠紫 駝褐裘千葉樓子大淡藕絲千葉樓白舞

青猊千葉樓中萬卷書千葉花辦皆卷筒又名波斯

同玉重樓千葉無瑕玉 玉繡毬 伏家白 鳳尾

白皆千水晶毬 慶天香 玉天仙俱千葉白剪絨

千葉平頭瓣上如 羊脂玉千葉樓玉盤盃千葉平青

心白千葉蓮香白千葉平頭瓣平頭白千葉盛遲來

白 **金絲白** **綠邊白** **佛頭青** **百葉仙**

後始開瓣上有綠色故名汴人名綠蝴蝶西
人名鴨蛋青已上皆古亳牡丹名品花經

人洛陽大內臨芳殿莊宗所建牡丹千餘本其各品
在人口者曰百葉仙人盤紫酥皆淺紅火焰奴正

紅月宮花雪夫人粉奴香皆白色小黃嬌太平樓閣
千葉色黃蓬萊相公乃紫花黃綠卯心黃御衣紅紫

龍孟三雲紫天王**真香**真香解語人**紅英**草木得之
子出樣黃清異錄傾國范石湖

英之甚紅**勝霞**香勝燒蘭紅勝霞開**仙娥栽樣**仙娥
鍾乎牡丹時北屋事豪奢羅艷

巧彩筆費功**舞態**揚妃歌舞態西
深韓時國子怨讒魂楊軒

類引 **一捻紅**明皇時有獻牡丹者乃楊勉家花蓋貴
春館栽來歲花開上有鹿

印紅迹帝名為一捻紅云**鹿銜花**明皇時民間貢杜
寸帝未及賞為野鹿銜去有伎人奏云釋氏有鹿銜

花以獻金仙帝私曰野鹿遊宮中非嘉兆也殊不知

應祿山**斲去**唐元和中韓弘罷宣武節度始至長
之亂私第有牡丹正花命斲去之曰吾豈效

兒女輩耶當時為牡丹**百寶欄**明皇時沉香亭前木
包羞之不暇青瑣高議芍藥一枝二頭朝則

深碧暮則深黃夜則粉白晝夜之內香艷各異帝曰
此花木之妖者也以賜楊國忠國忠以百寶為欄焉

清平調禁中初種牡丹得四本植于興慶池東沉香
亭前會方蘭明皇召太真賞斲樂眾將歌

上曰賞名花對如子為用舊詞命李龜年捧金花箋
宣賜翰林李白清平調詞三章白宿醒未解筆

賦之末章云名在國色兩相歡長得君王帶笑看詞
進太真持玻璃上寶盞酌涼州葡萄酒笑領歌意

國色天香明皇內殿賞花上問程修已京師有傳唱
牡丹者誰稱首對曰李正封詩云國色朝

酣醉天香夜染衣貴妃方寵因謂妃曰粧**醒酒**明
鏡臺前飲一紫殘金聲則正封之詩可見矣

與妃子幸華清堂因宿酒初醒凭妃子肩同看木芍
藥帝親折一枝與妃子進嗅其艷帝曰不惟萱草忘

憂此花香艷**四香閣**楊國忠為四香閣每於春時杜
尤能醒酒丹盛開之際聚賓於此閣翫賞

實色作主 卷三十一 四

花馬天馬逸富鄭公留守西京府園牡丹盛開召文

賢遺事時開畫節曰畫來日午時鄭公曰來日會此以驗先

生之言次日食畢花尚無恙乃烹茶忽羣馬逸相蹊

鬻奔入叢中盡花師宋單文有種藝術能變易牡丹

毀折矣聞見錄十種紅白鬪色上皇召至驪山

呼為花師又曰花神異人錄進花洛陽至東京六驛

州李相迪雷守時始進花歲差衙校一員乘驛馬一

日一夕至京師所進不過純黃魏紫三四朵用菜葉

實竹籠子藉覆之使馬上不動搖以頃刻花韓愈姪

蠟封花葉乃數日不落洛陽風土記頃刻花孫相嘗

請愈言能造遂巡酒頃刻花愈未信湘囚聚士以

覆之俄生碧牡丹二朵葉有小金字云雲橫秦嶺家

何在句後愈誦遇雪感悟湘又染白牡丹一叢云

來春必作金稜碧色明年開花果然太平廣記花

閭金蝶唐穆宗殿前種千葉牡丹花開香氣襲人每

蝴蝶萬數飛集花間宮人競撲之無獲者上令張綱

空中得數百于殿內縱縱御追捉以為樂暉明視之

皆金玉也狀工巧無比爭用絲縷糾其脚以為首飾

夜則光起粧奩中後開寶厨視金玉筒箴內將有化

為蝶者換粧仁宗時廣中抄沒巨商得大珠以賜張

方覺焉換粧貴妃諸嬪爭求於市珠價頃增一日後

苑賞花貴妃以所賜珠為飾帝望見以袖掩面曰滿

頭白紛紛全無忌憚貴妃慙因各簪牡丹花一枝宋

長編正午牡丹歐陽公嘗得一古畫牡丹叢下有一猶

家一見曰此正午牡丹也其花披哆而色燥日中時

花也猫眼黑清如線正午特眼也花帶露則房斂而

色澤猫眼早暮則睛圓花石有花如堆心牡丹枝葉

此亦善求古人心意花石宜社前或秋

繚繞雖畫精者莫能及或擊神隱裁法分後移時記

碎之其花拂拭復見花石每窠用糞土一斗白斂

取南枝多留宿土勿斷根鬚每窠用糞土一斗白斂

未一斤拌勻然後坐于坑中用水澆灌勿令脚踏若

種子六月取子黑者以水試之沉者用糞土拌盛之

至八月種於畦來春則生芽若分時八月皆可栽

法如前若接時必秋社前後如靠花法枝上葉如針

孔乃蟲所藏謂之氣瘡以針點硫黃末於內則愈花經

真色羊主 卷三十一 七

芍藥

按芍藥牡丹之亞也本草一名黑牽夷牛
名可離相招贈文無文無一各當歸欲忘人
之憂贈丹棘丹棘一名忘憂欲歸人之念贈
青裳青裳一名合歡又有折柳贈行折梅寄
遠之類古今注云芍藥有二種草芍藥木芍
藥木者花大而色深俗呼為牡丹非也安期
生服鍊法云有金芍木芍金者色白多暗木
若色紫多脉此則驗其根也然牡丹亦有木
芍藥之名其花可愛如芍藥宿枝如木故得
是名芍藥著于三代風雅之所流詠牡丹初
羣芳中品牡丹第一芍藥第二故世謂牡丹
為土芍藥為相花譜總別四十二種其色世
傳以黃者為貴餘皆下品也君子謂此花獨
產于廣陵者為得風土之正亦猶牡丹之品
洛陽之外
無傳焉

贈芍藥

昔士與友伊其相謔贈之以芍
藥因名可離將別故贈之詩經佳名千種

萬外佳名千種天然浩態狂香尊貴御衣黃未便教
西各獨占花王困倚東風漢宮誰敢闖新粧晁无咎

國色千金

洛下根株江南種天麗草原天神區之麗
草兮憑厚德而

根授翁光夜而發藻兮
鵬芳暉而振秀工徽

翠莖紅藥

翠莖紅藥天功與
此恩不屬黃鍾家

春淚

春淚含碧股黃絲
翠莖抽碧股扮宋劉放譜

揚州芍藥譜凡三十一種冠羣芳賽羣芳寶粒成蓋
天工曉粧新點妝紅疊香英積嬌紅醉西施道妝成

菊香瓊素妝殘試梅妝淺散勻醉嬌紅凝香英石嬌
紅縷金囊怨春紅妬鶯黃蘊金香試濃妝宿妝散取

次妝聚香絲簇紅絲效散妝會
三英合歡芳擬繡鵲銀合袋孔武仲譜揚州芍藥

三種御衣黃青苗黃樓子尹家二色黃樓子絳州子
苗樓子圓黃映石黃鮑家黃石壕黃壽州青苗黃樓

子黃絲頭道士黃白纈子金線樓子金繫腰汚池紅
紅纈子胡家纈玉逍遙紅樓子青苗旋心二色紅楊

家花茅山紫樓子茅山冠子柳浦冠子軟條冠子
當州冠子多葉鞍子髻子紅絲頭緋多葉紹熙廣

廣陵志芍藥譜凡三十二種御愛黃御衣黃玉盤孟王逍遙紅都勝紫都勝觀音紅包金紫黃

樓子尹家黃黃壽春出羣芳蓮花紅瑞蓮紅霓裳紅柳浦紅芳山紅延州紅綴珠紅金繫腰玉版額玉冠

子紅冠子紫繪盤小紫毬鎮淮南倚欄嬌卑緋腰金胡纈玉樓子粉綠子紅旋心已上金維揚志

紫四枝正紫重跗累萼中有金金帶圍洛陽牡丹廣尚天下芍藥有紅瓣而黃腰號金帶圍無常

種有時而見見則城中當出宰相後山叢話艷友端伯以芍藥為近客張景脩

為艷友近客為近客張景脩

類引玉盤孟東武舊俗每歲四月大會于南禪資福

朵皆重跗累萼繁麗豐碩中有白花圓如覆盆其下十餘葉承之如盤姿格獨出因名玉盤孟東坡詩序

四相宋韓琦守廣陵郡圃芍藥盛開得金帶圍四朵為幕官皆在選而缺其一公謂今日有過客即使當

之及暮報太傅升之來明日遂開宴折花挿賞後四

人皆為貢花錢惟演為留守始置驛貢花識萬花會

揚州芍藥為天下冠蔡繁卿為守作萬花會用花十

萬餘枝園吏並緣為奸民大病之蘇東坡始至問氏

疾苦以此為首遂焚尾春胡嵩詩曰鉞裏數枝焚尾

罷會漁隱叢話焚尾春胡嵩詩曰鉞裏數枝焚尾

曰唐末文人有謂芍藥為婪尾春者婪尾酒文淵芍

乃最後之孟芍藥得春亦得是名清異錄

藥宣廟幸文淵閣命于閣右築石臺植淡紅芍藥一

命之以美名曰醉仙顏淡紅也玉帶白純白也種變

宮錦紅深紅也與眾賦詩曰玉堂賞花集花經法澆之無不茂盛鮮艷如以雞糞和土培其花叢則

淡紅者悉變成深紅墨娥小錄

海棠花

木以海名昔從海中來也嘉定海棠山保寧海溪在州城對江多海棠花譜云蜀中海棠皆有色無香惟昌州海棠有香其木合

抱海棠花盛於蜀而秦中者次之蓋其株修然如出塵高步俯視眾芳有超羣絕類之勢而其花甚豐葉甚茂枝甚柔望之甚都綽約如處女婉婉如純婦人非若他花冶容不正有可犯之色蓋色之美者也視其色如淺絳外英數點如深胭脂詩家所以為難狀也沈立海棠記云江浙間又有一種朶枝長帶顏色淺紅垂英向下謂之垂絲海棠

花中仙 王禹偁作花譜以海錦繡名友

曾百端號海**佳人空谷** 也知造物有深意故遣佳

棠花為名友**脂雪** 卧開海棠花泥**紫錦** 紫錦採色海

待金盤**殿春華** 東風有意殿春華桃李

薦華崖**粉黛香** 莫愁粉黛**穠艷** 穠艷最宜新着雨妖**雙株** 雙

只恐夜深花睡去**梅聘** 黎舉嘗云以梅聘

高燒銀燭照紅粧**雙株** 雙

臨香嫩**雙株** 雙

海棠秦中時見其高數十尺修然在眾花之上與夫江淮所產絕不相類或謂荆南官舍亦有兩株徐節孝集

類引恨無香

楚淵材曰吾平生無所恨所恨者五事

一恨鰾魚多骨二恨金橘多酸三恨

尊菜性冷四恨海棠無香五

恨曾子固不能詩冷齋夜話

睡未足 明皇嘗登沉香亭召太真妃時那醉未

城記曰是豈如子醉此真海**子美無詩** 杜子美避地蜀中

棠花睡未足耳太真傳**鳳樓梨** 陝州山中有海棠貞

谷詩云濃淡芳春滿蜀鄉半隨風雨斷鶯腸浣花溪

上多惆悵子美無情為發揚云子美生母名海棠故

其草堂本集中無海棠**鳳樓梨** 觀初有鳳樓止其上

詩王禹偁木蘭花詩序**隱植** 吳越時羅江東隱手植海棠於錢

梨紀異錄**垂絲** 按海棠有數品垂絲者為上冬至日

手植庭花滿院香若使當年居顯位海棠今日是甘

棠觀此則杭州亦有香者不特昌州然也但恐詩人

重稱**垂絲** 用糟水澆其根則花愈鮮盛花經

過實**垂絲** 格物論云辛夷花木高數尺葉似柿而長

辛夷 先花後葉初出如筆正月開花既落不結

格物論云辛夷花木高數尺葉似柿而長

先花後葉初出如筆正月開花既落不結

格物論云辛夷花木高數尺葉似柿而長

先花後葉初出如筆正月開花既落不結

格物論云辛夷花木高數尺葉似柿而長

先花後葉初出如筆正月開花既落不結

格物論云辛夷花木高數尺葉似柿而長

先花後葉初出如筆正月開花既落不結

格物論云辛夷花木高數尺葉似柿而長

先花後葉初出如筆正月開花既落不結

格物論云辛夷花木高數尺葉似柿而長

先花後葉初出如筆正月開花既落不結

格物論云辛夷花木高數尺葉似柿而長

先花後葉初出如筆正月開花既落不結

格物論云辛夷花木高數尺葉似柿而長

先花後葉初出如筆正月開花既落不結

格物論云辛夷花木高數尺葉似柿而長

先花後葉初出如筆正月開花既落不結

格物論云辛夷花木高數尺葉似柿而長

子夏秋再著化如蓮差小紫苞紅焰一名候
桃本草經云北人呼為木筆花其花未開時
苞有毛光長如筆故取象曰木筆
有紅紫二本一如桃花色一紫色

臙脂染

紫粉筆含尖火艷紅臙脂染小蓮花芳
情香思知多少惱得山僧悔出家藥天
詞動

毫端

似惹松烟滑疑向春風詠牡丹馮文度
木筆花名映碧欄詞臣相對動毫端曉來
書空

筆

安鋒新吐嫩紅芽勢欲書空映早霞應是
玉皇曾擲筆落來地上長成花歐陽炯
色亂芙蓉

蓉

有辛夷花色與芙蓉亂崔迪
列新雉于林薄
注服虔曰新雉

香草也雉夷聲相近師古曰草叢生曰薄新雉即辛
夷耳為樹甚大非香草也其木枝葉皆芳花木考

醑醪

格物論云醑醪花藤長身青莖多刺每一
穎着三葉如品字青跗紅萼及開變曰其
香微而清盤曲高架一種

盛開

小院看茶蘼正
是盛開時節
淡粧玉指便宜映淡粧酒
韻友

曾端伯號醑醪為韻友有云仍
教玉友來奉佳賓酒古今詩話
雅客
醑醪為雅客張京

玉蘂沈材

玉蘂晴紅發沈
材鋸屑罪山谷
青條粉面
寒雨三千粉

面笑臨山
風屏山
要同韻羞殺梨
花不敢香元獻

白玉葩

霜風老
梅同韻
梅藥

一拂黃

清明時節散天香
一拂黃最是風流堪賞處羨
兒

人取作衰
羅裳歐陽

白霓裳

漢宮嬌額半塗黃倚
欄偷舞白霓裳魯直

類引

醑醪酒 唐石侍臣學士食櫻桃飲醑醪酒並
以琉璃盤和以香醪景龍文館記
寒

食酒

唐寒食宴宰相用
茶蘼酒唐國史補
百宜枝杖 醑醪木香事事稱
宜故賣插枝者云

百宜枝枝此
洛社故事

花腊

脂粉流愛重注醑醪盛開時置之
書冊中冬開取以挿髮蓋花腊耳

醑醪露

醑醪海國所產為盛出大西
如中州之牡丹蠻中遇天氣凄寒零落

疑結醑醪花上瓊瑤晶瑩芬芳襲人若甘露焉夷女
以澤體賦髮香經月不減五代時與猛火油俱瓦貢

謂薔薇水云花木考

合歡花

格物論云合歡即夜合花也亦名合昏
按圖經云能知五臟利心志令人歡樂
無憂人家宜植于庭樹似梧桐枝甚柔弱葉
似皂莢樹細而密互相交結風來輒身相解
了不相牽綴其葉至暮而合五月花
發紅白色辨上若綠茸至秋而實

暮捲

合昏暮捲注葉晨
舒而暮捲也文選
百和合
風颺沉沉燎夜檻葦

陸分

葉相對
所愛夜合花清馥
隨陰陽思獻
觸念葉
合歡

合歡枝相思樹

游絲空滑合歡枝落
花自繞相思樹唐詩
知時
尚知

時鴛鴦不
獨宿杜甫

朝夕遊弄

我心羨此木願徒看
余家夕得
遊其下朝得弄其葩
晉陽芳詩

類引

觸念
晉嵇康嘗種合歡于舍前曰此花可以蠲
忿故欲蠲人之忿則贈以青棠合歡也嵇

合昏湯

心胸填錯是為肺澀
取夜合皮掌火一
枝水煮服之故探囊一試合昏湯詩話

瑞香花

南方草木狀云瑞香樹高三四尺枝幹
婆娑葉厚深綠色有楊梅葉者枇杷葉
者柯葉者毬子葉者栾枝葉者數種色如丁
香惟栾枝者香烈枇杷者能結子性喜溫潤

香中上瑞

外看明霞綺中裁淡玉紗香中
真上瑞蘭麝散名家楊萬里
天女襟
為結

楚臣佩散
作天女襟

香雲夢

更看微月轉光風歸
去香雲入夢中東坡
飛瓊
見飛瓊

面不與人間
夢寐同李靚

盧阜傳

別號近傳盧阜頂
孤芳元自洞庭心
錦薰籠
紅錦

二月時
陳子高

佳客

十二客圖以瑞香
為佳客張景修
殊友
曾端伯調取友

為殊友
詩話

追賞

謾從年少追新賞閑
對宮花識舊香唐詩

類引名香

廬山瑞香天聖中名始傳訥禪師云
山中瑞采一朝出天下名香獨見知
芳草

圖

呂大防曰瑞香芳草也其生甚蕃野人不以為貴
宋璟文亦闕而不載予守成都恐其沒於草類一

日見知於時始與人事
無異載而圖焉成都志

著名

廬山瑞香花始綠一比
丘晝寢盤石上夢中聞

花香酷烈不可名既覺尋香求之因名睡香四方奇之謂乃花中祥瑞遂以瑞易睡本朝始著出於廬山紫風流乃瑞香花别名也廬山僧舍有麝囊花一藜十根植于移風殿賜名蓬萊紫(清異錄)

山梔花

木名即今黃枝子實黃可染一名鮮支一名簷蔔一名林蘭本草經云梔子名

木丹名越桃陶貧白云諸花少六出惟梔子六出又曰梔剪花六出刻房七道

林蘭

林蘭近雪而楊倚謝靈運

素華

素華偏可喜的的半臨池疑為霜護葉復類雪封枝(梁帝)

禪友

曾端伯以梔子為禪友

瓊樹

色疑瓊倚樹香似玉京來劉夢得

摘素

濯雨時摘

吐芳顏獨此林間是(簡文昭)

中和氣

林蘭擅孤芳性與凡木異不受霜雪侵自足中和味欲知清淨身即

黃金子

未結黃金子先開白玉花(古詩)

類引護吏

諸官秩有梔子樹守(護吏有置吏一人晉令)

樓石

樓石山冬梔黃

氣

者氣占人家黃氣者枝子樹(地鏡圖)

六出

蜀有紅枝花其形六出孟知祥召百官於芳林園賞

之(酉陽雜俎)

簷蔔林

西域佛家有簷蔔林(道書)

薔薇

薔薇一名牛棘牛勒刺紅山東身莖青多刺其花有白紫黃色連春接夏清甜可人

胭脂顆

晚風林破胭脂顆夜雨催成蜀錦機(張祐)

石家錦障

葉柔雨晴香

拂醉人頭石家錦帳依然(杜甫)羅襦曉啼珠露渾無力綉

在閑倚東風夜不收(杜甫)野客

野客

花為野客(張景修)錦衣瀾花

怎肯學梅粧(李嶠)深紅嫩綠

一朶長條萬朶春深紅嫩

香入四鄰(方干)醉暈

醉暈

醉暈淺深粧(白)舒紫萼

玉曾葬西川(織錦人)閨說

織鳳凰

仙機軋軋織

類引賜錦袍

徐知告會客令賦薔薇詩先成者(唐宋詩話)花如

芍藥 張文潛云鵝軒下有蓄薇花大如芍藥題壁 德

與干從叔將軍之宅蓄薇 題架 裴常侍題 蓋薇架 十

花盛開因有題壁長句 題架 八韻見遺因廣為二

十韻白 蓄薇露 散以十五瓶克貢厥後罕有至者今

居易記 蓄薇露 散以十五瓶克貢厥後罕有至者今

採茉莉為之然其水多偽試之當用琉璃 治金劍 葛

瓶盛之翻搖數次其泡周上下為真香錄 服之能治金劍神仙傳

云蓄薇炭末方寸七日三 服之能治金劍神仙傳

紫薇花 紫薇相對 登玉墀 山木芍何知登臨芍玉墀紫

同袍 似同袍 華芍綠葉之金爐之遠香延 玉砌之涼

對省郎 坐到黃昏誰是伴紫 虛白堂 堂前 月元獻

合抱花秋風落 草詔 人言清禁紫薇郎草詔紫薇花 日照橫斜東坡

歐陽永叔 絳穎 紫茸垂組綬金縷攢絳穎露滂 口上東廊

憶微之 白樂天一日見紫薇花因憶王微之題 見花 唐制中書舍人知制誥姚崇在館

山茶花 樹高者丈餘低者二三尺許枝幹交加 葉硬有稜稍厚中潤寸餘兩頭尖長三

寸許面深綠光滑背淺綠花有數種曰寶珠 而小躑躅山茶與山躑躅一樣茉莉茶其珠

茶官粉串珠茶皆粉紅花正官粉案官粉一 捻紅照殿紅千葉紅千葉白葉各不同不可

勝數其中最佳者寶珠也若黃色者世罕見 鶴頂紅 掌中調丹砂 犀角健 葉厚有稜犀角健

開 山茶相對本誰栽爛 首羣花 雨葉鱗鱗成小蓋現 紅火雪中開東坡

瑤華 消盡林端萬點霞 羣花 春枝艷艷首羣花 春前景宮粉粧成雪裏花

南山茶 南山茶葩萼大倍于中州者色微淡葉 微柔薄有毛結實如梨大如拳中有數

子如肥 **秀山茶** 秀山之上有山茶一株花如木
 新羅國多海紅即淺紅山茶而差小自十二月開至
 二月與梅同時一名茶梅劉仕亨有云小院猶寒未
 暖時海紅花發畫
 遲遲之句類林

芙蓉花

格物叢話云芙蓉之名二出於水者謂
 芙蓉此花是也南方草木狀云芙蓉一名拒

秋艷

蘭彫蕙慘秋艷 **春正酣** 芙蓉溪上春正酣
 入芙蓉元獻公 芙蓉溪上春正酣
 人澗八月秋霜嚴芙蓉木

蓮

晚涼思飲兩三盃召得江頭酒客來莫
 拒霜 拒霜千秋
 怕秋無伴醉物水蓮花盡木蓮開樂天

一番黃只有芙蓉獨自芳喚作拒
 霜知未稱看來却是最宜霜東坡
 美人照粧 水邊無
 蓉露滴胭脂色未濃正似美人
 初醉着強擡青鏡照粧慵介甫

蜀錦窠 誰栽金菊
 相近織出

類引

文官花

此花香潔齒齒偉于常者載因暇日凭欄
 其曲則玉樹後庭花也載驚異莫知所在及審聽之
 乃芙蓉中也俯視之聞喘息之音載大惡遂剖其花
 一無所見因秘不令人知及載受戮而
 逸奴為平盧軍卒人故得其實花木考

碧芙蓉

此花香潔齒齒偉于常者載因暇日凭欄
 其曲則玉樹後庭花也載驚異莫知所在及審聽之
 乃芙蓉中也俯視之聞喘息之音載大惡遂剖其花
 一無所見因秘不令人知及載受戮而

露叢

新開寒 借樣牡丹
 牡丹借樣排銷葉宋
 露叢韓 牡丹借樣排銷葉宋

借樣牡丹

牡丹借樣排銷葉宋
 牡丹借樣排銷葉宋

真錦城

蜀孟
 真錦城 蜀孟

女御迎主

慶曆中有朝
 女御迎主 慶曆中有朝

木槿

樹也本草名麗木名舜華廣志云日及槿
 花也又名王蒸爾雅云椴木槿樹木槿花

木槿

樹也本草名麗木名舜華廣志云日及槿
 花也又名王蒸爾雅云椴木槿樹木槿花

木槿

樹也本草名麗木名舜華廣志云日及槿
 花也又名王蒸爾雅云椴木槿樹木槿花

木槿

樹也本草名麗木名舜華廣志云日及槿
 花也又名王蒸爾雅云椴木槿樹木槿花

木槿

樹也本草名麗木名舜華廣志云日及槿
 花也又名王蒸爾雅云椴木槿樹木槿花

木槿

樹也本草名麗木名舜華廣志云日及槿
 花也又名王蒸爾雅云椴木槿樹木槿花

有紅白可食葉可搗和水洗女子之髮以去垢

薜華

有女同車顏如薜華注

榮槿

仲夏木槿榮於仲夏

訖於孟

薜榮

朝榮不終

粉槿

尚援

日槿

日槿青

朝菌

朝菌者朝開暮落世謂木槿或謂之日及詩人以為

而盛終日

藻林

有木槿之初榮藻衆林而間色在

榮

灼灼之殊榮傳咸

悲槿

莊子貴支離

四時開

有朱

權西時開

珍樹

上玄是謂珍樹含艷丹閑顏延之

食華

君子之國多木槿之華人民

釋梵

朱槿移栽釋

類引 曲終花不墜

曲上自摘紅槿簪置其帽曲終花

不墜

遺事

借車馬

弘借車馬曰木

槿夕死朝榮土

薜木

平興縣有華樹似槿又似桑四

亦不長貧本傳

廣州記

木蘭

蜀木圖經云樹高數仞葉似菌桂葉有三

木也冬夏葉榮其花冬開實如柿其美

鴟鴞集

鴟鴞集干

飲露

朝飲木蘭

牽陟

朝牽陟之木

翠葉

紫旖旎之弱條詠抗節而矯時獨滋茂而不彫

成公

日照臘脂

紫房日照臘脂拆素

大夫藥

天子松

諸侯栢大夫藥樂

類引 木蘭舟

木蘭川在潯陽江中多木蘭又七里洲

家云木蘭舟出于

錢買

長安百姓家有一株王勃

此任昉述異記

卷三

三

生蘭

孝哀帝元嘉中芝生後庭木蘭樹上(古今注)

木蘭授書

北海干君病瀕見市有賣

龜蒙醉賦

張博為蘇州刺史植木蘭花於堂前嘗盛

文正賦

木蘭堂多為

傲霜

惟此木之犀更貯萬斛香雄姿

月宮桂

桂被婦

南華

桂樹日

氣王

桂生南隅

冬榮

嘉南方之

桂叢生

桂叢生

宵窠

宵窠然也

草木滋

喪有疾飲酒食肉必有草木

八桂森挺

八桂森挺

仙客

仙客

風霜獨秀

風霜獨秀

朱桂

朱桂

雄姿

雄姿

傲霜

傲霜

月宮桂

月宮桂

南華

南華

氣王

氣王

冬榮

冬榮

桂叢生

桂叢生

宵窠

宵窠

草木滋

草木滋

娥試手移**金粟** 碧玉堂前金**芬來天闕** 清芬一日來

來植山谷**天香** 桂子月中落天**霜娥裁** 月窟霜娥不惜栽

敢知僊艷無窮處不**異種** 蟾宮分異種人**楚薪** 楚國

于桂蘇秦**防疾疾** 參木茹桂以防疾疾**撫想** 撫桂

凝想徐惠**山桂** 葉如麻細花紫色黃葉簇生如護**嶺**

物之美者**八桂** 柱言其大也賁禺即香禺也山海經

招搖之美者**政平桂生** 君乘金而正其政則訟**石山桂** 石山望之

鸞之所集**黃雪** 淪雪凝酥點嫩黃薔薇

之所植**類別** 一枝桂 今為天下第一 猶桂林一枝晉史**五枝**

芳 燕山竇諫議五子俱登第馮道贈詩**紫陽花** 杭州

山桂花紫清香可愛白樂天**紅木犀** 慶元府

紫陽花南部新書云月中種也類說**畫扇** 象山州

東有山如象形東南西北皆至海惟西南有陸路

接台州寧海縣界其山出紅木犀嘗移植禁中

高宗雅愛桂畫為扇面且賦詩云月宮移向日宮裁

染得矯容入面來多謝秋風揚雨露丹心一一為君

開**桂酒** 博羅有桂可以釀酒宋蘇軾桂酒頌云有隱

間物也**紫桂** 韓終云閩河之上有紫桂成林竇大如

花木考**桂子墜** 杭州天竺山寺昔有梵僧從天竺鷲山飛來

花桂子落紛紛**桂蠹** 形如新生小鼠產于桂樹偷食蜂

奇尉佐曾以二器**伐桂** 吳剛西河人學仙有過謫令

獻漢文帝陸賈傳**薑桂因地** 宋玉因其友見楚襄王待之

之樹割隨合

西陽襍俎

地而生不因地而幸女因媒好食桂范蠡好食桂飲

而嫁不因媒而親韓詩外傳離婁公服竹汁餌桂得

見之又桂父象林人常餌桂離婁公服竹汁餌桂得

服桂皮藥以龜腦和之廬山有三石梁廣不盈尺

桂英今在中玉杯承露無底吳猛將弟子過此梁

岳列仙傳見老翁坐桂樹下以玉家君如桂客問陳季方曰足

杯承其露與猛飲本記家君如桂下家君太丘有何

功德而荷重名答曰家君譬如桂樹生太山之阿上

有萬仞之高下有不測之深上為甘露所需下為淵

泉所潤當斯之時桂樹鳥知太山雨桂子垂拱四年

之高淵泉之深有功德於彼世說雨桂子三月雨桂

于下台州旬餘乃止占曰入兩草木人多成五行志

榴花榴本名若榴初來安石國故曰石榴亦曰

安榴博物志云陸機與弟雲書曰張騫為

漢使大夏國十八年得塗林安石榴種又從

海外新羅國來者名海榴爾時惟紅色一種

故又名丹若今則有千葉深紅結實者又有單葉樹

珠榴有千葉深紅不結實者又有單葉樹

小長不逾尺可供盆几之玩名火石榴甚能

開花亦有千葉者此外有一種白花曰白石

榴黃花曰黃石榴藍花曰青石榴古人所不載者

綠帶丹鬚接翠萼於綠帶胃紅使槎貢何年安石國

迢遞河源遠因輕紅淺綠分根金谷裡移植廣庭中

依漢使槎元稹照眼五月榴花花中艷妖暉暉復

魏彥丹砂頽如丹照眼五月榴花花中艷妖暉暉復

深魏彥丹砂頽如丹照眼五月榴花花中艷妖暉暉復

中無此芳艷妖宜碎紅綃一叢千朶壓闌干剪碎一

小院脩短稱低廊親見栽張騫偷得下天來誰家錦

撥生紅巧婦殘針線一撥生紅熨不開王禹稱錦

窠海榴紅綻珊瑚珊瑚開水燒空榴火欲燒空梁孝元

類動人春色

王荆公作內相翰苑有石榴一叢枝

綠叢中紅一點動人春

榴花插地西北北京時有婦事

姑至孝一日殺鷄為饌姑食鷄而苑姑女訴于官婦
坐罪無以自明臨刑乃折石榴花一枝插地而祝曰
妾若毒姑花即枯瘁若屬誣枉花可**榴花洞**在閩縣
復生其後花果生時人謂天彰其冤**榴花洞**之東山
唐永泰中樵者藍超遇白鹿逐之渡水入石門始極
窄忽豁然有鷄犬人家王翁謂曰吾避秦人也留卿
可乎超若欲與親舊訣乃來與榴花一枝**花精**崔元
而出恍若夢中而往竟不知所在**花木考**
數美人李氏陶氏又緋衣少女石阿醋并封家十八
姨來醋曰諸女伴皆住苑中每被惡風所撓常求十
八姨相苾處士每歲且與作一朱幡圖日月五星則
免矣徽許之其日立幡東風折木飛花苑中花皆不
動崔方悟眾花之精封姨乃風**花如槿**衡山祝融峰
神石阿醋蓋石榴也**博異記**
石榴花如槿紅春**十月榴**炎州氣序異十月
秋開發西陽雜俎**十月榴**榴始華劉后村
香鑪峰頭有大磐石可坐數百人垂生山石榴三月
中著花似石榴而小淡紅敷紫萼焯擘可愛廬山記

柳花

神農本草經云柳花名柳絮落水經宿化成浮萍

將將東門之揚其**倡園花**不悟倡園花還**飛絮**步江
倚望感春柳之依依垂綠葉而**花如雪**晚來風起花
雲布颺零花而雪飛**王緝之賦**花如雪如雪飛入宮
墻不見**春風碎粉**處處春風撲夕陽輕**浪跡**花管別
人**夢得**春風碎粉處處春風撲夕陽輕**浪跡**花管別
離楊花一去不思歸浮蹤浪跡無香羅**獨愛風**吹落花長恨風
無拘束飛到蛛絲也不飛誠齋**獨愛風**吹落花長恨風
花獨愛**漫天雪**楊花榆莢無才思惟**愁殺**人頭楊柳
風吳融**漫天雪**楊花榆莢無才思惟**愁殺**人頭楊柳
春楊花愁殺**舞晴雪**輕飛不假風輕落不委地撩
度江人鄭谷**舞晴雪**輕飛不假風輕落不委地撩

類引輕薄點衣陳後主與張麗幸遊後園有柳絮點
麗笑而不答類記**蒲柳**南宋顧愷之與文帝同年愷
之姿經霜九茂蒲柳**人面木**廣西鬱林州陸川縣出
之質望秋先零世說**人面木**廣西鬱林州陸川縣出
甘酸可食兩邊**柳花酒**南蠻訶陵以柳
似人面一統志**柳花酒**南蠻訶陵以柳

景危羊主
卷三十一
三十一

凌霄花 格物叢話云紫葳一名凌霄初作藤蔓生依大木歲久延引至巔而有花黃紅

赤三色至夏月中乃盛花中露水能損人目

孤標百尺 依有木名凌霄擢秀非孤標偶 **凌雲捧日** 披

似有凌雲志向日寧無捧日心珍重青 **憑高樹** 觀此

松好依託直從平地起千尋 **賈昌期** **枝幹** 直言枝

柔必憑高樹起氣類固未合榮纏豈由 **梅聖俞詩** **枝幹** 直言枝

已仰見蒼虬枝上發丹霞 **蓋梅聖俞詩** **枝幹** 直言枝

去猶有根 **青松花** 老僧不作依附想將 **謂青松自有花古詩**

石竹花

讓紅爭白 一自幽山別相逢此寺中高低俱出葉深

露到秋風 **繡羅衣** 山花挿寶髻石 **絳華圓** 種玉亂抽

芳最久春 **繡羅衣** 竹繡羅衣 **李太白** **絳華圓** 青節瘦刻

麗春花 格物論麗春花 **鷲栗** 別種也叢生柔幹

居多惟金陵為獨勝

數種色 根苗一類而具數種之色紅者紫者白者傳

膚而絳絡者丹衣而素純者 **石榴裙** 梁苑花銷去黃

其有般色者如染茜 **游默齋** **石榴裙** 臺草自熏不同

鷲子栗別是 **枝條刺** 少須好顏色多 **出刺自衛** 徒分

石榴裙 **潘尼** **枝條刺** 漫枝條刺 **杜甫** **出刺自衛** 徒分

白未害格奴婢爭妍知不 **竝鷲栗** 並肩並鷲獨多怨

花紫黃色可以茹一名蜀葵謂自蜀來者其
色多生在盛夏中亦有秋生者皆能自衛其
足又名衛足古今注云花如木槿檀心色與
姚黃相似有紅有紫有青有白有赤若莖葉
不殊但花色分五種名蜀葵花小葉圓而赤
名錦葵又曰戎葵俗號一丈紅錢葵之叢低
又一種千葉可愛蜀葵可緝為布枯時
燒作灰藏火能久花有重臺夾瓣者

烹葵

七月烹葵及菽詩經

衛足

鮑莊子之智不如葵左傳

翠萼丹華

布護交加蒨茸分葩紫莖

金粉檀心

蝶翅堪增蜂鬚

粉遭竊一點之

傾陽葵

葵藿之傾葉太陽雖不圓

井精

惟茲珍草懷芬吐榮挺河渭

陽卉

即向陽之葵

并**向陽傾翹**

葵藿傾翹心向日也引領

傾葉

傾葉奉

鳧葵

桂荇鳧葵注葉圓似萼

秋葵

花色黃葉如雞足放

故多秋葵檀蒂白

蒲葵

可食葉

菟葵

似葵而葉小狀

玄都觀惟菟葵燕

名花

名花八葉嫩

金盃側

晚來迎

滴金盃側插向綠雲鬢

鵝黃色

此花莫遣俗人看新

便隨王母仙晏天獻詞

錦繡成林

染鵝黃色未乾好逐

如向日心

類引添室憂葵

魯漆室邑之女過時未適人倚柱自

夫之憂也女曰不然昔有客馬逸踐園葵使吾終歲

不飽葵吾聞河潤九里漸濡三百里魯國有患君臣

公儀拔葵

公儀休相魯茹葵拔園

獨安所避列女傳

一丈紅

明成化甲午倭人入

安所售其業乎董策

問國人給之曰此一丈紅也其人以紙狀其花題云
花于木槿花相似葉與芙蓉葉一艘五尺欄杆遮不

盡尚留一半與人看異國
亦有此能詩者花木考

芙蕖

爾雅曰荷花為芙蓉其莖茄其葉荷其

本密謂莖下白藕在泥中者其花菡萏其實
蓮謂房也其根藕其中的謂蓮中子也的中
意謂中苦心也古今注云荷花生池澤中花
之最秀者一名水芝澤芝一名水旦水花色
有赤白紅紫青黃惟紅白二色差多花大者
至百葉萬連葉如鳥翅一名烏羽一名鳳翼
花大者其色多紅綠紅者紫點綠者緝點俗
為仙人花又名連纈花格物叢話云荷花有
重臺者有雙頭者世人指以為瑞又有晚起
朝日夜低入水者名為睡蓮產於水曰草芙
蓉生于陸曰旱蓮百丈
山有草花如蓮曰山蓮

蒲荷

彼澤之陂菡萏有蒲與荷有蒲隰荷隰有荷澤竭數澤已竭即蓮

藕掘

生蓮五沃之土為衣荷為衣緝裳緝芙蓉以紫

飾

綠房翠帶紫飾紅敷黃螺圓出垂絛星懸金房綠葉煌煌

芙渠從風芬葩陰結其根陽發星懸芬馥揚馨烟晃

其華金房綠葉素珠翠柯傳玄星懸星懸爛如朱霞

朝興炯若流電發紅花電發暉光焯焯仰的礫水貌

景在天孫敬的礫浮貌綠芝浮茄蓉茄即荷絕翕花也

而的礫浸潭壽而浸潭茄蓉茄即荷絕翕花也

翠羽葉方翠羽碧玉莖荷花莖也比碧玉金光藥蓮

也蓋金光而霞照雲臨見絲霞之夕照雲夢花皆

絕色江文通君子花草木之花可愛者甚繁予獨愛蓮

水蓋藝文君子花出於泥而不染濯清漣而不妖

先降悲紅蕖之已秋昔之茵蔯齊秀芳敷竟發宋之問秋蓮賦帶枝綠帶青枝緣交

葉圓花一帶卷交香遠荷香風送遠蓮影向根生葉

鳧舟滿歸來平池碧玉秋波瑩綠雲擁扇青搖

度錦城梁元水仙柄水宮仙子鬪新粧步步凌波踏

明鏡張鑑湖鑑湖三百里菡依紅泛綠水依荷笑蓮

滿江鮮孝威華莘感王者德至于地則華莘感靜客

為靜客張景修浮友曾端伯以蓮芬陔利楚語白

湖目緝珠蓮百日蓮王母進千葉蓮華山頂有池生

羽化衣鉢蓮滇池產衣鉢蓮花黃蓮皆行竹松下狹

路有清澗澗中有黃色分香蓮其宅有釣仙池一種

蓮花芳氣竟谷神鏡記分香蓮蓮一歲再結實每實

俗傳分香蓮不用錢三堂往事分枝荷淋池分枝荷

如駢蓋日照則葉低蔭根若葵之衛足也名曰低光

荷實如玄珠可以飾珮花葉襍萎芬芳之氣徹十餘

里食之令人口氣常香益人肌理宮人每遊睡蓮出

安皆含咀或剪以為衣或折以蔽日相為戲

南海葉如荇而大沉於水面其花布葉數重凡五

種色當夏晝開夜縮入水底晝復出焉西陽襍俎四

季蓮花儋州城南清水池其中四百里荷花温州郡

芳至平陽時一百里皆荷花王羲夜舒荷昔靈帝時

羲之自南門登舟賞荷花卽此地夜舒荷有之一莖

四蓮其葉夜舒書卷花經葭葍綠房珠寶紫葍皆言蓮實

羅金房青房皆蓮房也青房緝房細葍與細葍圓

實青房圓實齊戰墜粉露冷蓮房碧蜂房半分青個

蜂房晏蓮葍散前五月月中生散脆至秋表皮黑葍成

元獻詩蓮葍散可食或磨以為散輕身益氣令人強

健又可為么荷實中有么荷拳玉簪昨夜三更裡姮

縻詩義疏么荷如小兒手山谷玉簪娥墜玉簪馮夷

真色羊主 卷三十一 三十一

不敢受捧出碧波心王元之白羽紅蓮搖瓊瑤英我慙塵垢眼見

色白婁門東南有華墩陂中生千葉蓮花其荷與衆

變碧東南池中有紅蓮近忽龜游龜千歲遊蓮鉢生

蓮澄呪鉢中青蓮坐蓮真人游時各各坐蓮花之上

駢花泰始三年嘉蓮一雙駢花並實兩華同幹元嘉

泉池樂遊苑池玄圃員池並二蓮同幹宋書

類花語解太液池千葉白蓮花開帝與妃于共賞

遺六郎花張昌宗以姿美見幸楊再思每曰人言六

蓮花幕王儉用為長史蕭緬與儉書曰盛府元僚實

時人以入儉府為蓮花幕東昏侯鑿金為蓮

故緬書因及之庾果之傳步生蓮花貼地令潘妃行

其上曰此步步金蓮花滄州所出州人研之如泥施

金無異但不可入火而已更有婦人競採之為碧簫

飾相語曰不戴金蓮花不得到仙家杜陽編

杯魏鄭公懿三伏之際率賓僚避暑取大蓮葉盛酒

碧簫杯故坡云碧盃猶作象鼻珠實蓮漢昭帝遊柳

穹白酒猶帶荷心苦雞跖集玉環元和蘇昌

色大如斗花葉其可食芬氣聞於玉環遠居吳中有

十里之內蓮實如珠王子拾遺記正旦荷李

女郎素衣紅臉與相狎贈以玉環一日見樵前白佛

名其山 **過碎乾蓮** 張承業每宴集客陳設珍果客無
本寺碑 **過碎乾蓮** 敢先嘗者惟馬郁食之必盡業私
戒主者他日惟設乾蓮子郁知不可啖靴中出一鉄
槌過碎而食業大咲曰為公易之勿敗吾案後唐書

仗生蓮 王敦在武昌儀仗生 **衣傘荷花** 無錫上湖陂
雨止見一少婦着青衣戴傘呼之不得婦沒 **蓮花塚**
陂中視之乃大蒼獺衣傘皆是荷花搜神記

在興化縣安仁鄉舊傳有姑嫂共刈稻姑忽墜深溝
嫂急救之俱溺二屍塋溝傍忽生蓮花數塚里人驚
異落棺視之花從口出 **曹家白蓮** 鄱陽義仁鄉曹氏
因謂蓮花塚雙塚尚存

有日廿二者慶元中夏屋內平地忽生白蓮花一朶
濶六七寸其高二寸餘四畔煥如繪畫雲彩花燦然
居中芬香艷異觀者充塞門巷指為吉祥識者曰水

蓮陸產亦非嘉兆明日化作菊花半開半蘼三日不
變怪之圍薪 **李白蓮序** 李白應詔作白蓮序及宮詞
焚焉花木考 **佳人翠蓋** 曹脩古立朝蹇諤常見池上有一
水沃之 **佳人翠蓋** 所似乃為小詩荷葉翠芙蓉圓青

撫言 **佳人翠蓋** 曹脩古立朝蹇諤常見池上有一
水沃之 **佳人翠蓋** 所似乃為小詩荷葉翠芙蓉圓青

映嫩紅佳人南陌上翠 **種盆荷** 蓮實裝入雞卵殼中
蓋立春風青箱襍記 與雞母仗候雞雛出
日取出用天門冬為末和肥泥安盆底種蓮實在內
勿令水乾自然生葉開花如錢大又以蓮葯投靛甕
中經年移種則發

碧芙蓉花 **花經** 碧芙蓉花 **花經**

玉藥花 格物論云玉藥所傳不一曾端伯以為
楊花李衛公以為瓊花黃山谷以為山
礬皆非也曾端伯曰長安唐昌觀所植存否
不可知惟潤州招隱寺之花識者鮮不為之

稱賞周必大云唐人深重玉藥故唐昌觀有
之集賢院有之翰林院有之皆非凡境也余
親舊自招隱來遠致一本此花條蔓而生狀
如茶蘼柘葉紫冬凋春茂再歲始著花久當

成條花苞初甚微經月漸大暮春方放花鬚
出殆如水絲上綴金粟花心復有碧筍狀類
髣髴膽瓶其中別抽一英出眾鬚上散為十
餘藥猶刻玉然名曰玉藥乃在於此羣芳所

未有也方輿勝覽云四川合州銅梁山上有
玉藥花及桃竹杖韋應物帖云京師重玉藥

比至江南漫山皆是
土人取以供染事

玉樹

曾對金鸞植同依玉樹陰雪英

落英鋪雪

琪樹

玉藥新洞容長閉彩霞春日暮落英

批鳳客

幸因批鳳客畫

鋪地雪獻花無復九天人武元衡詩

唐昌植

長安樂坊唐昌觀舊有玉藥花每

女遊

元和春物方妍車馬尋玩者相繼忽有女年

可十七八衣綉綠衣乘馬峩髻雙鬟無簪珥之

飾容貌婉婉迥出於眾從以二女冠三小僕僕者皆

草頭黃衫端麗無比既下馬以白羽扇障面直造花

所異香芬馥聞於數十步外觀者以為出自宮掖莫

敢逼視竚立良久令小僕取花數枝而去將乘馬迴

謂黃冠者曰曩有玉峯之約自此可以行矣時觀者

如堵咸覺景物輝煥舉轡百步有輕風擁塵隨之而

去望之已在半空方悟神僊之

遊餘香不散者經月康駢劇談

瓊花

一名玉藥花生于揚州蕃釐觀內春三月

開花或云唐所植天下獨一株故宋歐陽

脩作無雙亭以賞之元至正間朽以八僊花

補之鄭惠劇辨不同者有三瓊花大而瓣厚

色淡黃不結子而香葉柔而瑩澤

八僊花小而瓣薄色微青而不香

維楊一枝花四海無同

類韓魏公無雙亭詩

后土廟陵揚州后土

無雙花

花自王元之始

易其名元獻集

移植金陵隋煬帝以天下無雙特移

怒乃杖入上而發回復活一年

而死今栽入仙化代焉

素馨花有白有淡黃或曰即茉莉雙瓣者為茉莉

書名曰悉那茗南方草木記曰南越五穀無味百

茉莉花

塚在陽江縣上生此花因其名故曰素馨
梁張隱有詩曰細花穿弱縷盤向綠鬢邊
佛書翻譯集云茉莉曰蔓華堪以飾蔓
洛陽名園記作抹厲王十朋作抹利洪

景盧作未麗皆以已意名之如番禺以浙米
漿日澆之則作花不絕可耐一夏花亦大且
多葉倍常花又云清蘭花濁茉莉大約畏瘦
不畏肥出自南方性畏寒遇冬當收之地窖
中清明時出之不然尤為春寒損也
又六月六日以治魚腥水一溉益佳

花史第一

靈種移來自越裳何人提挈上蠻航他
年我若偷花史列作人間第一香江奎祇

園花

靜劉屏山玉搔頭醉來掉下玉搔頭冰
雅友曾端伯以茉莉遠客為遠客張景脩
英朱晦庵

含笑花

餅語人問惟笑而已苦頻笑則凋謝
大食國中山有樹生花如人首然花不
大笑何如小笑香紫花不似白花粧不知

白花粧

自笑還相笑笑殺人來腦殺腸楊廷秀香

滿人間

一笑未全輕塔齒清滿堂和氣
香早自滿人間誠齋玉肌滿堂和

醉臉含喜

天與胭脂點絳唇東面滿面笑
津津芳心自是懽情足醉臉長

似多情

不語向人如欲語無
情對客似多情古詩

金錢花

本出於外國自梁大同一年
進之中土乃得種焉

向人逞色

陰陽為炭地為鑪鑄出金錢不用模謾向
人前逞顏色不知還解濟貧無盧子發詩

買春光

巧冶都由造化爐風磨雨洗好形模花
神果有神通力買斷春光用得無藝齋牡丹

得錢

也無稜郭也無神露洗應同鑄出新青帝
若教花裡用牡丹應是得錢人邵清父詩

得花勝得錢

梁荊州掾屬以雙陸賭金錢錢盡
以金錢花補足魚弘曰得花勝得

錢華夷花木考

水仙花

楊誠齋云世以水仙為金盞銀盤盃單
葉者其心深黃如金色即一酒盞盃若干

葉者其中花片捲皺密感一片之中下輕黃而上淡白與酒盞之狀不相似真水仙也

冰肌 得水能仙天與奇寒香寂寞動冰肌仙風道骨今誰有淡掃蛾眉簪一枝**宮梅定等**

凌波仙 凌波仙子生塵襪輕盈步微月何時持上紫宸殿**香壓茶**

清晝遲 吹香洞庭暖弄影暗香已壓茶蘼倒只**獨**

迎春 翠袖黃冠玉作神梅後獨迎春顏潛庵**種水僊** 六月不在房栽向

河伯 湯夷華陰人服花八石得東籬下花開采香種花詩訣

鳳仙花 又名金鳳花有紅白紫藍四色閩法云每開遇一結子便摘去之則花開甚久

霞萃 九苞顏色春霞萃晏同叔**威儀秀** 丹穴威儀秀氣彈元獻詩**深紅點綠苔**

夜鴛 金盆夜鴛憶繞朱欄手自栽綠叢高下幾番開中庭雨過無人迹狼籍深紅點綠苔歐陽

蘆花 兼亦曰兼葭曰葦曰蘆一物而四名

葭莢揭揭 葭莢蘆也葭莢長貌**行葦** 敦彼行葦注行葦道蘆葦也詩經**葭華** 葭

蘆 **荏蒨** 荏蒨之屬荏蒨森森**葭蒲雲蔓** 言多而無際也江葭靡靡

荻陰 葦岸陰處也荻**蘆筍** 蘆初生似筍也蘆**荻花**

蘆葉 荻花蘆葉起秋風**白花黃葉** 雨折霜乾不耐秋白摧秋

風 摧折不自守秋風吹若何暫時花帶雨幾處葉沉波體弱春苗早叢長夜露多

夜色 天接蒼蒼渚江涵杜甫**揮玉塵** 風前揮玉塵霜

鴈啣蘆 鴈啣蘆以避雨夜色月**類** **蟻里蘆** 董昭之至江邊見水上蟻里一短蘆救

蘆花作絮 閔子騫性至孝母早喪父娶後母生諧記

月以蘆花為絮一日為父御車體寒失朝父察知之欲出後母騫告曰母在一子寒母去三子單父善其

真危羊生

三

言而止故夫子以孝哉閔子騫稱之說寶

蓼花

古今注云紫色者茶也青色者蓼也其味辛且苦食之明目或謂紫葉者為香茶青者為青茶亦謂紫色者為高蓼青色者為青蓼其長大不苦者為高蓼高或作馬

朽止

茶藤朽止如薺誰謂茶苦其冷淡清秋黃菊冷

淡過清

紅絲毯王孫醉起應深怪堆紅穗紅穗已沾

痕尤帶錦紅

韋條黃八月悲風九月霜花滿汀洲氣

泥張忠定

稜稜澤國秋馬蘭花發滿汀洲富春山下連漁屋采石江頭映酒樓舒芬

玉簪花

阿母墜簪

宴罷瑤池阿母家嫩瓊飛上紫雲車玉簪墜地無人拾化作東南第一花山谷玉

色瓷盆

玉色瓷盆綠柄深夜涼移向小窓陰兒童莫訝心難展未展心時正似簪飯牛翁水

姿

雪魄水姿俗不侵阿誰移植小牕陰若非月姊黃金釧難買天孫白玉簪羅隱

雞冠花

秋實

乃有秋花實籠煙何聳聳泣紫羅囊謝家全如雞憤丹籠煙露更團團聖俞紫羅囊新染

紫羅囊

紫冠黃鈿紫冠黃鈿形肖雞昂然獨舉立前羅隱紫冠黃鈿絲網窠黃形肖雞冠故

號名月下雙垂疑

號名月下雙垂疑鬪敵風中獨舞訝飛騰潤沾猩血重重濕乾暴朱砂粒粒明周坦夫詩

山丹花

仙遊縣志云其花一葉百葉狀如繡毬紅色一花四英四月開花至八月尚爛

慢又有四時開花者曰四季山丹

柿紅色

春去無香可得尋山丹最好出雲林似鹿葱柿紅一色名羅袖金粉羣絲集寶襟

花似綠葱還奈久葉如芍藥不多深青

沉瓦斛移山葩聊看書窓半小吟誠齋

杜鵑花

花名潤州鶴林寺有之春時盛開清明時人祭掃皆取之曰王支曰羊躑躅皆

其別名也古今注云羊躑躅花紅羊食之則死見之則躑躅分散故名羊躑躅

照曜如火

南方多躑躅花照曜如火廣記

天下無

南嶺杜鵑天下無坡香殿上紅艷

東坡訝日西斜

半嶺晴開半嶺霞隔江錯訝日西斜東坡行春氣深如許纔見東風第一花唐詩

千層躑躅紅

千層躑躅紅

類引天台養植

正元中外國僧自天台得杜鵑花一本乃于鉢盂中以藥養其根來植于

鶴林寺中

歸閨苑

寺有人見一女子紅裳佳麗遊于花下曰此花匪久即歸閨苑人謂

之花神後其寺果為兵火所焚

重九開

寺開杜鵑花禡記

石巖花

與杜鵑本一種石巖先敷葉後着花其色丹如血杜鵑先着花後敷葉色差淡

金沙花

海棠開後

海棠開後數金沙高架層層吐絳葩濃綠咫尺西城無力到不知誰賞魏家紅

醉紅

濃綠扶疎雲對起醉紅掩映雪爭開

閨中秀

金沙佳麗閨中秀茶縠謝郎林下風

錦幄

眠春風裡不去留君家山谷

蘭

說文云蘭香草也叢生山谷紫莖赤節綠葉光潤一花幽香清遠或白或紫或淺碧

常開于春初雖冰霜之後高深自如花經云石門山在慶符縣南下瞰石門江其林薄間

蘭種甚多有春蘭夏蘭秋蘭鳳尾蘭素蘭石蘭竹蘭玉梗蘭按春蘭花生葉下素蘭花生

葉上黃庭堅託云一幹兩三花而香有餘者蘭一幹十數花而香不足者蕙一名蘭山又

蜂採百花俱置翅股間惟蘭花則拱背入房以獻于王物亦知蘭之貴如此

如蘭

同心之言其臭如蘭易經

夢蘭

與公賤妾曰燕姑夢天使

有國香人服媚之既而文公與之蘭而御之辭曰妾幸而有子將不信敢徵蘭乎公曰諾生穆公名之曰

刈蘭

鄭穆公有疾曰蘭死吾其死乎左傳受獻婦人佩吾所因蘭而生刈蘭而卒

類引 猗蘭操 猗蘭操者孔子所作也孔子聘諸侯莫能見任自衛反魯隱谷之中見蘭獨茂

喟然嘆曰夫蘭當為王者香今蘭獨茂與眾草為侶乃止車援琴鼓之自傷不逢時託詞於蘭云蘭之猗

猗揚揚其香不採而**鋤蘭**先主殺張裕諸葛亮救之佩於蘭何傷韓愈文

竊蘭插帽 霍定與友生遊曲江以千金求入竊貴侯亭榭中蘭

已當門蜀志持往羅綺叢中賣之**謝庭蘭**謝安嘗器

花插帽兼自拋擲金錢曲江春晏錄**謝庭蘭**重姪玄等

士女爭買拋擲金錢曲江春晏錄**謝庭蘭**重姪玄等

因戒曰子弟何預人事予正欲使其佳玄答曰誓

如芝蘭玉樹欲使其生于階庭耳安大悅語林**階**

蘭叢生 羅合在任有白雀栖集堂宇及致仕還家

臺 龍朝中改秘書省曰蘭**黃磁斗** 王維貯蕙蘭必黃

臺秘書郎曰省郎唐書**黃磁斗** 磁斗養以綺石累

年彌盛汗漫錄

伊蘭花 中有花名賽蘭香花小如金粟香特

烈戴之髮髻香聞一步經日不散

芝 瑞草也生于土氣和暢王者慈仁則芝

草生矣韻府云有石芝木芝草芝肉芝

茵芝 一歲三華**三秀** 採三秀**朱柯** 芝于朱柯**芝房菌**

房芝生成房也菌蠢芝**五芝含秀** 聖人休祥有五

吐榮也五芝**玉芝** 即白芝也蓋**奇草** 屬**瑤草** 玉芝

含秀而晨敷**玉芝** 玉芝以療肌**奇草** 屬**瑤草** 玉芝

芝 夕影映**九明芝** 神芝耀**九光芝** 七明芝 皆瑞芝實

水之高山**青雲芝** 瑞芝也生于名山青蓋三重上有

狀如盤槎**青雲芝** 雲氣食之令人壽千歲能乘雲通

天**石桂英** 芝名生岩穴中似**龍仙芝** 狀似升龍食

蘭芝 生于冬山之陰金石之間上**九曲芝** 朱草芝有

有三葉**火芝** 葉上赤下莖青**月精芝** 秋生山陽石上

有三寶**火芝** 赤松子所服也**月精芝** 服之壽可萬歲

萬年芝 食之令人不老**夜光芝** 生于華陽洞名山之陰

雲母

真危華主 卷三 四二

芝 白雲芝 皆生名山之陰白石上有白華芝 生于

之陽 秀草 瑞超三 瓊田草 美瑞 鳳凰芝 草賢 蒸出

芝菌 使受天澤餘潤雖朽枿敗腐不能生植猶 紫翠

黃者紫金青者如 煌煌 煌煌靈芝 彼茁 彼茁者芝 蓋

翠羽山谷瑞芝記 一年三秀 彼茁 茁出地也 蓋

狀 車蓋之 紫筍 王莖紫筍 華英 黃金九華發 和氣禎

祥 和氣流通世運亨禎 屋柱芝 柱無故生芝者白為

為喜其形如人面者亡財如牛馬 樓闕芝 東都生芝

者遠役如蛇龜之類者田蚕耗 樓闕芝 狀如樓闕

又或如螢火芝 良常山有螢火芝其葉似草實大如

赤字者 螢火芝 豆紫花夜視有光得食一枚心中一

孔明食七枚七 投環得芝 句曲山五芝求之者投金

孔明可夜書 環二雙於石間勿顧念必 得矣第一芝名龍仙食之為太極仙第二芝名參成

食之為太極大夫第三芝名燕胎食之為正一郎中

第四芝名夜光洞鼻食之為太清左御史第 五芝名料玉食之為三官真御史花木考

類引 商山紫芝 四皓避秦退入藍田山採芝而歌曰

療肌唐虞世遠吾將何歸因共入商維隱地 甘泉芝

胛山秦滅深入終南山漢祖召之不屈史記 函德殿芝 漢宣元

漢武元封元年甘泉宮產芝九莖 九莖 函德殿芝 康中金

蓮葉乃作芝房之歌以薦郊廟 肅宗延英殿御座梁上

芝九莖產于函德殿 延英芝 生玉芝一莖二花上製

銅池中色如金 漢紀 延英芝 肅宗延英殿御座梁上

靈芝詩 牖芝 賈循母亡將葬芝出北 孝感芝 李迥秀

舊史 牖芝 牖人皆以為瑞 孝子傳 孝感芝 所居堂

產芝草中宗 科名草 杜荀鶴舍前椿樹生芝草明年

以為孝感 科名草 及第以漆彩飾之安几硯間號

科名 紫芝 楊炎父喪廬墓側 黃芝 韓思復遷滁州刺

于州署民為 色如紅玉 武宗起望仙臺空中生靈 五

刻石頌其祥 色如紅玉 芝二株色皆如紅玉 六帖 五

色芝 晉陵邵君協宰新昌靈芝五色 夢生芝 安祿山

擊契丹

景危羊主 卷三 四十一

還奏夢李勤李靖求食于臣
乃祠之北郡芝生于梁唐史

柱上芝草形類天尊太
守張景儉截柱獻之

因延壽通神**雙麟芝**
明西陽雜俎

芝色褐一莖兩穗隱隱形似麟頭
尾悉具其中有子如瑟杜陽編

如人手肥潤而紅烹而食之踰月髮再生力壯貌少
後值道士顧靜之曰神氣若是必嘗仙藥指其脉曰

所食者肉芝也壽等龜鶴矣杜陽編又邈年長洲農
婦治田於漕湖灘見一物如小兒手掘而棄之湖中

亦肉芝也

菊

按菊本鞠爾雅曰鞠治藩也郭璞曰今之秋
花鞠也埤雅曰鞠草有花至此而窮故謂鞠
又曰鞠如聚金鞠而不落故曰鞠風俗記曰
精治藩皆菊之花莖之別名也生依水邊其
華煌煌霜降之時惟此草盛茂九月律中無
射俗尚九日而用笑時之草也名山記曰道

士朱孺子服菊草乘雲升天抱朴子曰精更

生周盈皆一菊也而根莖花實異名或無効

者由不得真菊蓋菊花與薏花相似直以甘

苦別之菊甘而薏苦所謂苦如薏也按劉譜

范譜史譜德善譜甘菊之名同其花正黃小

如指頂外尖瓣內細萼柄細而長味甘而辛

氣香而烈葉似小金鈴而尖更多亞淺氣味

似薄荷枝榦嫩則青老則紫實如葶藶而細

種之亦生苗焉史吳門所謂苗可以菜葉可

以羨花可以藥囊可以枕釀可以飲實可以

僂者也本草經曰菊有筋菊有白菊黃菊花

曰傳公曰延年曰日精曰更生曰節華曰女
花曰陰威曰周盈曰朱羸藥譜曰笑靨金沈
譜曰金丁香百詠曰茶菊真菊家菊昔淵明
龜蒙南軒諸公所服食而賦詠者皆此甘菊
本草但言味甘而花黃應候開處處有惟南
陽菊潭者為佳野菊之花似甘菊而大其色
炎黃其氣如蒿艾其葉大青而毛亦似艾其
莖青而白其枝幹延蔓味苦不堪食名苦薏
非真菊也劉譜拾遺范譜史譜百詠名皆同

焉博物志曰菊有二種蓋二之云者專指其菊野菊而言也自昔品名為最多前賢譜之者或謂有二十七種劉家譜叙花數總三十有五種淳熙丙午范村所植正得三十六種且猶以為未備也今據耳目之所接者言之有淡黃有深黃有鵝黃有鬱金黃有正黃色且不止此或純白或外白內黃或黃心白葉或深紅或淺紅或淺紫或墨猶未也白單葉白多葉白五出白雙紋或不過六七葉或葉卷為筒或葉細如葺有鈴葉者有鐸葉者有以五六月開者

黃華

季秋之月菊有黃華注月令以動植志氣候如桃桐直云始華而菊獨云有黃華者以黃為正

色而正秋時着花隨地皆餐英朝飲木蘭之墜露夕有此紀候所以獨言之禮

三徑

三徑就荒松菊猶存陶潛

茂于風霜搖落之時此時菊物不然而菊獨以秋成無其得時者異也劉譜序時菊秋華採玉英採以玉

朱唇服之長生食之通神會耀金華英英麗質稟氣靈和春茂儀

鳳集鶴

招仙致靈儀鳳舞鸞遊女望榮星羅雲布

柏之寒茂邁芝英之冬芳霜滋菊類綴霜貞芳美金翠葉雲布黃藥星羅盧湛

翹英菊花團

庭前有白露潭菊秋唐詩貞色豈惟

懿此紫英黃萼新莖布葉垂英蕭穎士篇凌寒飈靈貞色幽崖擢穎峻寒蹇春露

植幽崖擢穎峻寒蹇春露霜下傑騷人足奇思香草不染色秋霜不改條素嶽

傑清芬絕蘭蒨氣稟金行秀德備黃中美古來鶴髮翁餐英飲其水但恐逢艾傷課僕加料理蘇老泉賦

壽客十二客圖以菊佳友曾端伯以隱逸花菊之花者為壽客張景脩菊為佳友隱逸花菊之花

濂溪泛銀甌黃色花繁紫艷抽煙藥碧露折寒英次

第黃坤裳鞠衣亦令名東坡不比春花秋花落為

景苞羊主卷三十一

報詩子細吟謂**金玉錢**何處金錢與玉錢化烟抹雨

菊謝不落歐陽**沐**惟把與菊借寒互綠或類**十日菊**自緣今日人心

夜衰**影月**香飄風外物影到**碧菊**映出中心二點黃

類菊釋名金芍藥又名金寶相賽金蓮金牡丹金骨

愈黃徑可三寸厚則稱之氣香瓣潤葉綠而澤稀而

而芍長而大亞深枝幹順直而扶疎高可六七尺**銀**

芍藥又名芙蓉菊樓子菊瓊芍藥太液蓮銀牡丹銀

也淡紅葉青而澤稀而仰**紫芍藥**又名紅剪春花先

潤而大亞深與金芍藥同**紫芍藥**紅後紫復淡紅蒼

白徑可三寸厚稱之其瓣開大而翦鬆開早氣香葉

薄綠而澤稀而多尖其枝幹順直高可四五尺○金

銀芍藥崢嶸富大枝葉清森有莪冠佩玉氣象菊中

之極品也紫芍藥實非其比特花瓣潤大與其葉色

有相似者耳更有蜜芍藥粉芍藥二**黃鶴翎**又名金

種俱與金銀芍藥相似亦云絕色

鳳仙○蓓蕾褊小瓣弓而長尖而潤厚面黃背紅開

早花徑二三寸葉青潤大而長厚尖多亞深葉根微冗

枝幹勁直**蜜鶴翎**此花人多以蜜綉毬當之非是

高五六尺**鶴翎**又名粉紐絲玉盤丹粉雀舌荷花紅○花粉紅

既開四面支撐紫燄騰耀後漸白紐絲葉青而稀潤

大如掌亞深葉根多冗枝幹順直而扶疎高七八尺

白鶴翎又名鶴翎白銀鶴翎同瓣皆有尖下垂**素鶴**

翎又名紫粉盤紫雀舌○花先淡紫後粉白色似不

不可見白者次之粉**粉蠟瓣**蓓蕾稀花微紅褪白質

黃危羊主

卷三十一

四十五

蠟瓣西施

厚薄之氣香瓣初仰而後覆其殘如紅粉塗抹葉白
青長大而稀亞深葉根清淨枝幹順直高可一丈
蠟瓣又名玉齒苞花純**黃蠟瓣**花淡
粉西施西施嬌○葉幹全類三蠟
瓣似粉西施而差小瓣厚不瑩
蠟瓣西施俗名蜜

○五蠟瓣花不甚大而温然玉質其品甚高此外有紅蠟瓣大蠟瓣雖冒蠟瓣之名而實不相似惟紫蠟瓣花畧相似而枝葉又全不相類皆不可以混列也

菊○蓓蕾難開中暈青而微黃開徹瑩白如雪徑可三寸厚三之二其瓣羅紋其殘粉紅葉青而稠大而仰其末團其亞深枝

幹勁挺高三四尺 **黃疊羅** 又名黃疊雪花淡黃視遲其殘也淡紅○二疊羅皆豐碩而清雅其色久而不變諸譜多小之日之為多瓣比之於佛頂方名曰退翅曰兔耳此 **碧蓋玲瓏** 色白千瓣 **金玲瓏** 又名錦玲何菊之不幸也

○金黃千瓣 **玉玲瓏** 又名玉連環蓓蕾初淡黃而微瓣卷如玲瓏 **青漸作牙紅既開純白其瓣初仰而後覆葉青長而潤厚而大有稜角葉根淨秋有米色莖淡紅枝幹順直高至丈**

瓊玲瓏 干瓣參差 **粉玲瓏** 又名紫丁香粉紅小花○按沈譜玲不齊 **粉玲瓏** 與萬卷管並載今人類多混稱曰玲瓏者疏朗通透之物卷則書卷畫卷詩卷之類管則簫管笛管筆管之類其取象各不同百詠之連

環絡索即玲瓏之別號 **墨菊** 又名早紫花似紫霞鰓而於命名之意寢失矣

於九日前莖葉與紫袍金帶相似高可四五尺皆紫之極非世俗點染之說也 **紫袍金帶** 名紫重樓紫綬金章○蓓蕾有頂開稍遲初黑紅漸作

鮮紅既開彷彿亞腰葫蘆亞處無瓣黃蓋繞之其徹也黃蓋不見攢簇成毬大如雞卵開極能久葉綠而

秀濶而長薄而多尖葉根有冗莖淡紅枝幹勁直高可三尺 **大金眼** 又名樓子紅圓子眼○蓓蕾甚巨開早

四尺 **大金眼** 初深黑漸作鮮紅瓣垂而長光燄奪目既開徑二寸以上其萼如小錢初青後黃其中隱然

有頂有開數瓣上豎者莖葉似紫袍金帶枝幹高大至四 **小金眼** 又名楊梅毬金帶圍腰金紫○與大金

五天 **小金眼** 眼同花采差小枝幹稍細高僅三四尺上四花大同小 **猩猩紅** 花似狀元紅而厚僅二寸開

典可以互見 **大紅袍** 蓓蕾如泥金初開朱紅瓣尖尖莖青枝幹挺

莖高可三四尺 **大紅袍** 細而長體厚徑可二寸以上殘色木紅葉青澤厚而大亞深末團葉

根清淨莖青枝幹肥壯順直高四五尺 **慶雲紅** 又名

慶雲紅 錦雲

紅蓓蕾深桃紅開則紅黃並作瑪瑙色中暈濃而外
 暈淡其瓣尖細而鬚鬆徑二寸有半厚稱之葉清澤
 厚而長稍尖亞深莖青 **紫骨朵** 又名大紅綉毬紅綉
 枝幹順直高可四五尺 **紫霞** 又名大紅綉毬紅頂如
 泥金開甚早先紅紫後紫紅徑可二寸有半厚二寸
 瓣明潤豐滿如榴子其徹也攢簇如毬葉類紫霞鶻
 綠而小葉根有冗枝 **狀元紅** 之花重紅徑可二寸厚半
 餘勁挺高可四五尺 **紫霞鶻** 又名
 末黃其紅能久開早葉似貓脚跡綠而 **紫霞鶻** 又名
 麗亞深葉根冗枝幹如鉄高僅三四尺 **紫霞鶻** 又名
 杯花似狀元紅厚而大開早初重紅稍開即木紅葉
 青潤而皺亞深葉根多冗枝幹挺勁高可四五尺已
 上六花大 **鴛鴦錦** 又名四面佛鸞交鳳友孔雀尾
 同而小異 **鴛鴦錦** 初作蓓蕾時每帶一即迸成三四
 亦有至五六者其瓣面重黃而背重紅開也奇怪一
 分為三截下黃中紅其頂又紅四面支撐紅黃交襟
 如錦開徹黃面盡露紅背盡隱厚徑二寸餘上尖高
 二十如樓臺氣香葉黑綠澤皺而瓦有稜角其尖最
 多亞深葉根多冗莖 **一捻紅** 花瓣上有紅點面
 紫枝幹勁挺高四五尺 **一捻紅** 花徑三寸瓣大而團 **金**

鎖口

又名黃錦鱗錦鱗菊。瓣葉莖幹頗類黃鶴翎
 開亦同時體厚莖潤絕類西施瓣背深紅面正

銀鎖口

花初黃後淡週邊白色如銀半開時黃
 白相雜可愛已上四花可為四絕非其

一弄雪

又名勝瓊花。花碩大存寶色其瓣甚
 茸然如雪花六出葉似白西施而長

一團雪

又名白雪團簇。葉似白西施而長
 極白晶瑩瓣如杓長而厚疎朗香

玉樓春

又名玉樓春。粉西花初桃紅後
 蒼白徑可二寸有半瓣厚

紫玉蓮

又名紫玉蓮。紫蠟瓣。荷衣
 粉西花初桃紅後

狀元紫

上品也。花
 似紫玉蓮

紫玉蓮

又名紫玉蓮。紫蠟瓣。荷衣
 粉西花初桃紅後

紫玉蓮

又名紫玉蓮。紫蠟瓣。荷衣
 粉西花初桃紅後

紫玉蓮

又名紫玉蓮。紫蠟瓣。荷衣
 粉西花初桃紅後

而色深紫亦大紫薔薇花似紫玉蓮粉薔薇花似紫薔薇而粉紫色紫絲

桃又名紫蘇桃曉天霞○蓓蕾青綠花茄色中暈濃

色更紫花徑二寸有半厚稱之如勺後平鋪瓣上有紋

微也鬚鬆明潤枝葉類紫玉蓮錦絲桃又名錦蘇桃

黃餘類粉絲桃又名粉蘇桃花初粉白後瑩朝天紫

紫絲桃又名粉蘇桃花初粉白後瑩朝天紫

又名順聖淺紫順聖紫○蓓蕾青碧花初深紫後淺

紫氣香瓣初如兔耳後尖而覆鬚鬆而整齊徑二寸

有半葉綠而稀尖亞細密如縷葉根紫絨毬又名紫

清淨枝幹紫細勁而直高可五六尺紫絨毬又名紫

蘊桃壘絲粉香毬○蓓蕾圓而綠大如小龍眼其開

也碧綠紅紫黃白諸色間雜而紫淡為多瓣細而瓢

四面參差茸茸如剪徑僅寸許圓如毬葉類朝天紫

小而青尖亞似少葉根清淨枝幹細直而勒高可四

尺五白絨毬花粉白餘類紫絨毬自紫玉蓮以下枝葉

云雞冠紅如雞冠色雞冠紫又名紫鳳冠紫干瓣高

雞冠花非以檀香毬色老黃形團瓣圓厚開徹整齊

短檀香菊又名小檀香葉似御袍黃又名瓊英黃

感袍黃大御袍黃○花初開中赤既開瑩黃徑二寸

半瓣黃潤早開瓣末如有細毛開最久殘也紅葉綠

而稀長厚而大亞深葉根清小御袍黃又名深紫色御

淨莖葉枝幹扶疎高一丈青梗御袍黃又名御

似御袍黃黃瓣稍細開頗遲心起青梗御袍黃又名御

尖色如深鵝黃菊瘦有心不突

色御袍黃○朵瓣葉幹俱類小御袍黃但瓣疎而莖

青耳范譜曰千瓣初開深鵝黃而差疎瘦久則變白

報君知又名九日黃早黃蟹爪黃○花黃赤而有寶

瓣末稍岐有尖突起葉青而稀長而小金蓮又名狀

大亞深莖紫枝幹勁挺高可八九尺

花焦黃燄燄始終一色瓣疎細而茸作饅頭之形徑

二寸許萼深綠開甚早氣香葉綠而大長而瓦厚而

綿似金芍藥而尖葉根清淨莖淡

紅枝幹順直扶疎高可七八尺

殿秋黃又名黃芙蓉

彙苑言言 卷三十一

送秋黃晚節黃大蠟瓣○花蜜蠟色徑二寸有半瓣
 潤微皺開于秋末葉青稀厚而瓦大如掌亞深枝幹
 粗勁如樹小殿秋黃秋黃而清雅過之殿秋白又名
 高八九尺冬菊又名寒菊花薄而小徑僅寸半色
 俱類殿秋黃深紅質如蠟瓣潤而短開極遲葉
 疎青而澤初似銀芍藥其厚弓而厚長而尖亞深莖
 紫枝幹順直扶疎高五六尺已上十一種格有大小
 開有先後黃羅織又名黃羅傘花深黃徑可二寸體
 可以互見薄中有頂瓣紋似羅下垂如傘柄
 長而勁葉綠而稀厚而長亞深織蓋黃又名鉄幹黃
 枝幹細直勁如鉄高六七尺紫羅織又名紫
 而小柄長而紅羅織又名紫幢錦羅紫羅織又名紫
 細莖黃莖青傘○紫紅十瓣羅織又名紫
 羅傘○花似紫鶴翎小而厚色勻其瓣羅紋而白繡
 細葉青大而稠根多冗枝幹勁角高大花也
毬又名銀繡毬瓊繡毬玉繡毬白羅衫白木犀○色
 青白而有光嵌花苞帶大於鵝卵其瓣有紋中有
 細萼開最久殘也牙紅葉稀而青長丈黃繡毬又名
 多尖亞深枝幹勁宜而扶疎高可一丈

速木犀毬黃羅衫金毬○**剪金毬**又名剪金黃金鳳
 花深黃葉色稍淡而高大○其色熒黃瓣末細碎如剪頂突有細萼相襍茸茸
 氣香其殘也紅葉青而綠皺而稠肥而厚潤而短亞
 深葉根冗其枝幹蜜繡毬又名姮已金翅毬金鳳團
 勁挺高可五六尺蜜西牡丹○花蜜色瑩而
 潤徑二寸有半氣香瓣舒開遲其殘也紅而麗葉青
 而稠大而尖亞深葉根冗甚枝幹脰蹇高可四五尺
木紅毬又名紅羅衫紅繡毬○花初開殷紅稍開即
 莖葉枝幹頗類御錦繡毬又名錦羅衫紅黃○蓓蕾
 袍黃高可五六尺紫繡毬又名紫
 似紫綉毬稀而大皺而尖葉根有冗紫繡毬又名紫
 花粉紫得養則如紫牡丹之色舊羸失養則青紅黃
 白夾襍而不勻瓣苑結而不舒葉類錦繡毬綠而混
 厚而水晶毬其花瑩白而嫩初開微青徑二寸許其
 皺水晶毬瓣細而茸中微有黃萼初褊薄後乃暄
 泛葉稀而弓青而消肥而厚大而長亞晚黃毬深黃
 淺根有冗莖青枝幹勁挺高可七八尺

開極 **十采毬** 花黃千瓣如毬 **粉繡毬** 千瓣淡紅 **大金毬** 金黃千瓣

小金毬 又名毬子菊毬子黃金縷菊金彈子○深黃

紅綉毬楊梅毬檀香毬荷花毬并紫 **銀紐絲** 又名白

絨白絨毬之類止記其二有云 **銀紐絲** 萬卷萬

卷書銀絞絲撚銀條銀撚線鵝毛菊○其花初微黃

後瑩白如雪徑可三寸體薄開早氣香味甘萼黃開

徹瓣紐則萼亦不見瓣如紙撚殘也淡紅葉青 **金紐**

而綉而滑亞淺枝幹勁直扶踈高可六七尺 **金紐**

絲 又名黃萬卷出谷箋金撚線金絞絲○其花瑩黃

其開遲高可一丈瘦則薄而小肥則與銀紐絲同

瓣 **紅萬卷** 又名紅萬卷書紅千瓣如萬卷書 **紫萬卷** 名見 **粉萬**

卷 又名萬卷書粉紅千瓣○五菊初開時如紙卷故

得萬卷書之名開徹則瓣卷而紐故得紐絲之名

金銀二紐絲有瀟灑出塵之態而白 **玉芙蓉** 又名除

者為尤勝不可以東塗西抹者比也 **玉芙蓉** 又名除

芙蓉其花初開微黃後純白徑二寸半香甚開早瓣

厚而瑩踈而爽開最久其殘也粉紅其葉嫩色微似

銀芍藥瓣而尖葉根多冗莖亦 **繡芙蓉** 又名赤心黃

嫩色枝幹偃蹇高僅三四尺 **繡芙蓉** 又名赤心黃

初開赤紅既開中暈赤而外暈黃其瓣面黃而背紅

徑二寸半厚半之開早稜層整齊葉青澤而脆亞深

葉根冗甚枝幹偃蹇 **紫芙蓉** 又名勝芙蓉芙蓉菊○

尖而小三花美惡

佛座蓮

紫千瓣瓣頗大

水荳蓮

又名

不倫皆芙蓉之類 **佛座蓮** 且開殿眾菊 **水荳蓮** 又名

齒莖紅荷花毬粉牡丹紫粉蓮紫粉樓○其花粉紫

初開似紫牡丹其後漸淡如水荳蓮花色徑二寸形團

瓣踈開早葉綠稀而可數澗大而厚 **玉寶相** 白多瓣

皺而感似艾葉枝幹勁直高可一丈 **玉寶相** 初開微

紅花徑三寸尺上可坐人其瓣如大杓容二三升按

佛座蓮或以紫牡丹水荳蓮或以為太液蓮玉寶相

或以為粉 **紫牡丹** 又名紫西施山桃紅檀心紫○花

雀舌皆非 **紫牡丹** 初開紅黃間襟如錦後粉紫徑可

三寸瓣比次而整齊開遲氣香葉綠而澤長厚 **黃牡**

而尖其亞深葉根有冗枝幹肥壯高僅三四尺 **黃牡**

丹 花鵝黃其 **紅牡丹** 銀紅開最久 **白牡丹** 其花 **玉**

背色稍淡 **紅牡丹** 銀紅開最久 **白牡丹** 其花 **玉**

丹 花鵝黃其 **紅牡丹** 銀紅開最久 **白牡丹** 其花 **玉**

背色稍淡 **紅牡丹** 銀紅開最久 **白牡丹** 其花 **玉**

背色稍淡 **紅牡丹** 銀紅開最久 **白牡丹** 其花 **玉**

東坡詩話

卷三十一

五十一

施 紅黃多瓣已上五西施皆多瓣而單薄與前所謂西施者不同

瑪瑙盤 淡紫赤心

豐二色瑪瑙 又名瑪瑙菊金紅八寶瑪瑙 又名八寶

粉八寶 花俱離色雖皆千瓣大槩有始而無終

粉褒姒 花俱離色雖皆千瓣大槩有始而無終

紫褒姒 似粉褒姒而色紫

錦褒姒 似粉褒姒而色紫

白褒姒 似粉褒姒而色紫

大楊妃 又名楊妃菊瓊環菊

醉楊妃 又名醉瓊環其色深桃紅久而不

西施 又名倚闌嬌淡紫小垂絲菊

垂絲粉紅 十瓣細如茸攢聚相次花下亦無托瓣其朵俱垂已上六種俱單薄小花而色態嬌艷垂絲粉紅與醉西施醉楊妃各不相涉或四三名即一物

縷金粧 又名金線菊深紅

蘸金白 又名蘸金香白

灑金紅 又名灑金香金錢豹其莖二色楊妃名

二梅金菊 對芙蓉花多瓣淺紅淡黃二色雙出如

海棠菊 又名錦菊海棠春海棠嬌海棠紅小

海棠菊 又名錦菊海棠春海棠嬌海棠紅小

碧桃菊 又名白碧桃其花

勝緋桃 又名紅碧桃格局似碧桃色似秋

劈破玉 又名紅碧桃格局似碧桃色似秋

又名金刀劈破王小白花每瓣有黃紋如線界之為二赤金盤又名脂暈黃琥

開紅黃而赤金星浮動其後所作醬色徑可二寸其形薄而瓦其瓣如杓而尖葉稀綠而澤其末團其枝

幹紫高剪霞綃二色紫多瓣瓣邊如剪其徑約可一丈

紫花青蒂蒂角突出花外小花以月下白又名玉兔

上數種大小不同俱花之奇異者其形團其瓣細而厚其葉

色如月下觀之徑僅二寸其形團其瓣細而厚其葉青似水晶毬長如狹其背弓其亞淺枝餘勁挺高三

尺海雲紅又名海東紅相袍紅將袍紅揚州紅舊朝

淡徑二寸半其瓣初尖而後岐其萼黃其微也翦鬆其葉長而大青而多尖其亞深枝餘壯大高四五尺

臘脂菊深紅淺紫比太真紅嬌紅二色蓮又名賽紅

瓣紅大紅蓮紅轉金錦蠟瓣其花先茜紅後紅

黃色其萼黃徑二寸許厚半之瓣如勺而毛其末微皺上簇如蓮萼黃而大萼中或突起數瓣葉綠長大

而多尖亞深葉根有冗莖餘勁挺高可四五尺右五

菊俱金孔雀又名金禪菊蓓蕾甚巨初開金黃既開

常品而下垂隨開隨悴葉青而濁長大而皺其氣不嘉瓣尖

亞深根冗甚枝幹偃蹇而粗大高可一丈錦雀舌又名

金雀舌重黃多僧衣褐又名緇衣菊老僧偏衫波斯

辦微尖如雀舌花深茶褐色花小則微捲炎黃千瓣上二菊一以色異一以形異鶯

菊頭極大一枝只一葩喜倒垂下如髮之鬢久鶯

羽黃又名鴛乳黃其嫩鶯兒黃又名鴛毛黃開以九

生花兔色黃蓓蕾葉幹俱似綉芙蓉瓣似荔枝刺蝟

萼上刺大如雞卵葉長而尖枝幹勁挺高三四尺鴛鴦

菊又名栗葉菊花如兔毛其朵團其瓣如蝟之鴛鴦

捲如飛合蟬菊九月末開粉紅筒瓣花形細者與燕之翅

如飛舞狀一枝粉蝴蝶又名玉蝴蝶白蚊十樣錦本

開花形模各異或多瓣或單瓣或大或小或如金鈴

錦麒麟 又名回圓菊其花極能霜露徑可二寸萼黃

絨 花初殷紅後末紅徑寸半其形薄而瓦其瓣葉碎

淨枝幹扶踈如刺葉綠尖而小亞淺其莖紅葉根清

高可三四尺 黃剪絨 似紅剪絨而色金黃 白剪絨 又名剪鵝翎

紅剪絨 紫剪絨 似紅剪絨而大四剪絨 錦心繡口

孩兒菊 萬管紅 金絲殼 獅頭紅 楊如茜 裙紅 美人紅

黃爛慢 如錦香清 開與報若知同 葉綠而澤 團而弓

稀而可數 其缺刻如捷業 桃花菊 瓣色葉幹俱類錦

小錢外 瓣粉紅 中萼正黃 開亦與報若知同 時說者

謂桃花菊與孩兒菊同 種又曰種花者剪插為之

土硃紅 色如土 大金鈴 又名黃萬卷 金盤橙 其色金

夾瓣 其中筒瓣 開遲 葉青而稠 大而瓦 其末團 小金

鈴 又名金萬鈴 金鈴菊 銀頭菊 菊 花似大金鈴 而滿

天星 又名蜂鈴 菊 春苗 撮去其顛 岐而 又撮 金盞銀

臺 又名銀臺 萬鈴 菊 銀萬管 退未白 花外單瓣 或

亞深 葉根 冗甚 枝幹 細偃 蹇高 五尺 小銀臺 又名

菊 腦子 菊 瑤井 闌 花類 金盞 銀臺 外瓣 圓厚 色

正白 中筒 瓣色 黃開 甚早 葉厚 而深 綠高 大花 也 藍

不在 花者 次之 黃者 又次 之 上九種 皆小 花而 紅者 為

而尖 其亞 淺 銀荔枝 又名白荔枝 荔枝紅 又名紅荔

高可 三四 尺 銀荔枝 又名白荔枝 荔枝紅 又名紅荔

似千瓣棣棠花 **麝香黃** 又名麝香菊花心豐腴旁短

開早葉亦相似 **白麝香** 似麝香黃花 **黃木香** 又名木香菊深黃

香 又名木香菊玉錢菊 **香** 又名木香菊深黃

蓋出小鈴萼中枝幹 **銀杏菊** 淡白時有微紅花瓣

差細葉有支股而圓 **丁香** 花畧似紅剪絨大寸許瓣疎初開黃而紅

香 初開時瓣如丁香已上二十種俱小花而火煉 **梅**

花菊 又名茉莉菊試梅菊銀丁香試梅粧壽陽粧銀

感下截深黃上截瑩白重臺彷彿水仙花下垂成穗

如梅花清逸開早香甚葉綠大而皺尖而長其亞深

葉根多冗其枝幹柔細而扶疎 **茉莉菊** 似梅花

高可一丈范以為茉莉菊甚謬 **茉莉菊** 似梅花

莉 似梅花 **紫茉莉** 似梅花 **紅茉莉** 似梅花

之 **黃佛頂** 又名佛頭菊黃餅子菊觀音菊 **黃千小**

黃佛頂 又名小佛頭菊金鏿菊秋金鈴善財菊單

佛頂 又名瓊盆菊佛頂菊佛頭菊銀盆菊白餅 **小白**

佛頂 又名小佛頂心大 **樓子佛頂** 花鵝黃其瓣大約

而大二層數疊稍縮三層亦數疊又縮第四層黃萼

似錦綉毬青而皺長厚而尖其亞淺葉根有冗枝幹

勁直高四五尺右五佛頂皆賤品凡花之外有大瓣

者不問千瓣多瓣單瓣皆從佛頂之稱惟鈴管非管

者則不可 **孩兒菊** 又名澤蘭紫菊 **五月翠菊** 又名夏萬鈴秋

光麗如翠羽然開最能久葉青而澤似馬蘭香甚五
亞深莖毛而紅其枝幹肥勁高二三尺八月種子

月白菊 外大瓣白而後紅內鈴萼亦 **六月菊** 又名旋
錢艾菊疊羅黃滴露菊滴滴金滴漏花。金黃千瓣

花小如錢莖青而香其葉青而長尖而無亞高僅二
尺 **七月菊** 又名鉄錢花其外夾瓣其中不辨突起如

似五月翠菊六七月而花 **黃五九菊** 又名鉄錢花其
一 株不過數朶高一二尺

瓣一層中瓣茸茸然徑僅如錢夏秋二度開葉青而
稠長而多尖其亞深葉根有冗枝幹細高僅二三尺

白五九菊 又名五月菊五月白玉鈴菊萬鈴菊銀鈴
萼淡黃徑僅如錢夏秋二度開葉青 **纏枝菊** 又名艾

長大而尖亞深葉根有冗高二三尺 **五美** 菊有
年艾千穉白千歲白。白花單瓣鈴萼微黃其大如

錢葉青白似艾每株作花數千朶開早枝幹細弱而
延蔓高一丈花瓣薄開過轉紅以上八種

俱小花惟五九二菊能久可尚也花經 **五美** 菊有

馬黃花高懸準天極也純黃不襍后土色也早植晚
登君子德也冒霜吐穎象勁直也杯中輕体神僊食

也 **鍾山相名** 山相名三種注陶潛隱
會賦 居云菊有黃白紫三種

類引 飲其水而壽 南陽酈縣有甘谷水其美其山有
居人二十餘家悉飲此水上壽百二三十中者百

餘七八十者為六以菊花輕身益氣故也風俗通 **劉**
生丹 劉生丹法用白菊花汁和丹蒸之服一年 **飲菊**

消災 費長房謂桓景曰九月九日汝家合有大災厄
急縫囊盛茱萸繫臂上登山飲菊酒以消災續

齊諧 **一束以助** 魏文帝與鍾繇書曰歲往月來忽復
記 芳菊紛然獨榮輔体延年莫斯之 **盈把** 陶潛九月九

貴謹奉一束以助彭祖之術本紀 **晚節**
菊叢中採摘盈把坐其側悵望久之見白衣人

至乃王弘送酒即便就酌醉而後歸續晉陽秋 **晚節**
香 韓魏公在北門九月九日宴諸僚佐有詩云不羞

老圃秋容淡且看寒花晚節香識者知其晚節之
真苞羊主

卷三十一

五十七

高也蓮花菊文保雍菊譜有五十六品上品曰蓮花詩話

樣愈疾鄞縣北有菊水其涯岸悉芳菊其水甚甘得紅愈疾

仙康風子服甘菊花栢瘋羸飲此疾遂廖荆州記

以文法稱補鄂縣尉以文學知名同列李朝隱程文謚

接菊法黃白二菊各去半幹而合之其開花黃白相

紅紫黃白色色可愛問其故曰春初取老艾極大者

一枝剪其枝葉用故土培其本根然後取各色菊一

小枝接之各用本菊根下土和泥封固束縛之俟其

枝葉暢茂則去其泥土秋深花開各依本色花木考

壹花一名忘憂其葉四垂其跗六出鹿類食之

別號療愁花神農經曰中藥養性壹草忘憂

東哲發蒙云甘棗令人不惑壹草可以忘憂

樹背馬得諼草言樹之背諼訓應祥花曰宜男號應

忘非草名背北堂也詩經應祥禎祥遠而望之

煥若三辰之麗天近而祭開散紅紫或開紅而散紫

之愧若芙蓉之鑿泉傳玄

叢葩爭芬高木列其陰蘭芳揉其影翫叢

忘憂故曰忘歸安得忘憂條壹草忘憂

忘歸草言樹背與襟條六朝

寄來唐詩生堦壹草生堂堦解憂甚事詩話兒女花壹草

兒女花不解壯士憂孟郊若珠玉擘若珠王之植煥如

壹草雖微花孤香能自拔亭景宿之羅夏候湛賦孤香自拔

亭亂草中一一芳心種東坡黃鵠嘴然黃鵠嘴頴濱

者即此花交廣人佩之極有驗然其土多男不厭女

子故不常佩又云宜男草高六七尺花如蓮姪婦佩

之必生男南鹿葱宜男花多植幽臯曲阿或寄華林

方草木狀記

組稽宜男頌草號宜男既擘且貞其貞伊阿綠葉丹

含序

花光彩晃曜配彼朝日君子耽樂好和

琴瑟固作螽斯惟立孔臧福
齊太妣永世克昌曹子建

襟花

龍骨花

在黃梅縣鼓樓東牆上傳說其樹生於前元
送清香可掬他處罕有

今花廢惟存故事地志

指田

正黃頗類木犀中多鬚

彼中競貴之楷含草木狀云胡人自大秦國移植南

指甲花

一名七里香樹婆婆畧似紫薇蓋如碎

海見

指甲花

珠一名七里香樹婆婆畧似紫薇蓋如碎

久而益馥其葉搗可以

佛桑

其葉似桑花深紅俗

羅木

龍蛇狀亦堪為杖然終不若印竹為佳

花如其木大小不常與凡木全別每七葉九葉叢生苞

三色石柎花

如牡丹又灌縣西南八十里自青

香如

三色石柎花

如牡丹又灌縣西南八十里自青

城之長平山們蘿而上由鳥道三十里許平身數十

頰陽花

元載芸暉前有池悉以文石砌岸中有頰

囊花

木本高丈餘葉細而長色翠而澤花生葉上莖

時不著也

蜜蒙花

產自川蜀木高大餘葉青冬不凋

花經

白鶴花

花如白鶴燕多細碎千房一朶故謂

史君子花

蔓生作架植之夏開一簇

蝶每微風至則搖蕩如

比閏花

白州比閏花其花若

火不

野悉密花

尺葉似梅四時敷榮其花五出白色

類西域人常採其花壓以為油甚香滑

包之穉解花見一穗數十藥淡紅鮮妍知桃杏花色

葉重則下垂如蒲葦又如火齊纓絡及剪綵鸞枝之
 狀此花無實不與草莖同種每莖心有兩瓣相並
 詞人托興曰**蕤荷**似蕤荷而色白扁莖色紫花生相
 比目連理云**蕤荷**中花未散時可食久置則銷爛不
 為實矣葉似蕤宜陰翳地種之常依陰而生葛洪方
 曰根傍生筍可以為蔬及治蠱毒人得蠱欲知姓名
 者取蕤荷葉著病人卧**旌節花**出黎州漢源縣其花
 席下則立呼蠱生姓名**旌節花**去地二三尺行行皆
 如旌也**五衢花**注花少室山有木其花五衢**金銀花**
 節也**五衢花**注花少室山有木其花五衢**金銀花**
 出微香
 蒂帶紅色花初開白色經**百合花**開紅白二種根如
 一二日則色黃故名**金銀**稱名百合又都波不知耕
 葫蒜小瓣多層人因美之稱名百合○百合有二品凡一
 稼土多百合草取其根以為糧○百合有二品凡一
 年一起種之或二年亦可則花盛
 其根不枯或否則不免花不考
 山深處有**優鉢曇花**波斯國中有優鉢曇**上元紅**深
 碧色玫瑰**優鉢曇花**花極鮮華可愛梁書**上元紅**深
 色絕似紅木瓜花不結**欵冬花**花於嚴寒水極陰而
 實以燈夕前後開故名

有溫泉火至陽而**苜蓿花**天馬嘗嚼**牽牛花**清晨始
 有涼酸董子論

已瘁花雖甚美**滴滴金**葉露滴地而**午時花**午開子
 而不能留賞

縣**百結花**即丁香也張景脩十**提羅**花名生西域**燕支花**
 志似薊花似蒲出西方土人以染名燕支粉今人以重絳為

葉紅藍以染粉為白色謂為燕支粉今人以重絳為
 之支非燕支花

所染也古今注**日給花**虛虛偽之花似柰柰實而日給
 焉

論**優鉢羅花**嘗聞佛家有之本草爾雅諸所不載意
 木花草為佛之名故以仙人柏為羅漢松三春柳為

觀音折獨脚蓮名觀音蓮意以子為菩提子林檎為
 貧婆菓又岑嘉州集有優鉢羅花歌則又知其實有

此花其歌之序云交河小吏有獻此花云得之於天
 山之南其狀異于眾草勢龍從如冠弁凝然上聳生

不傍引橫花中折駢葉外包異香盈叢秀色景媚歌
 曰白山南赤山北其間有花人不識綠莖碧葉花候

好顏色葉六瓣花九房夜掩朝開多異香云云

實方言言 卷三 五

一月二氣六候自小寒至穀雨凡四月八氣二十四
 候每候五日以一花之風信應之世所畧言曰始于
 梅花終于棟花也詳而言之小寒之一候梅花二候
 山茶三候水仙夫寒之一候瑞香二候蘭花三候山
 礬立春一候迎春二候櫻桃三候望春雨水一候菜
 花二候春分三候驚蟄一候梨花二候桃花三候棟
 候薔薇春分二候海棠二候梨花三候木蘭清明一
 候桐花三候麥花二候柳花穀雨一候牡丹二候茶
 糜三候棟花三候柳花竟
 則立夏矣花木棟考

